

## Informe d'evolució dels Expedients de Regulació Temporal d'Ocupació (ERTO) Demarcació, comarques i municipis de Girona

Fins el 6 de maig de 2020

Els treballadors afectats per un **expedient de regulació temporal d'ocupació (ERTO)** a les comarques gironines estant apunt d'arribar als 68.000. Des de la declaració de l'estat d'emergència per la COVID-19 i fins aquest dimecres 6 de maig, s'han registrat **10.807 expedients** amb un total de **67.856 persones** afectades, segons dades facilitades pel Departament de Treball, Afers Socials i Família de la Generalitat.

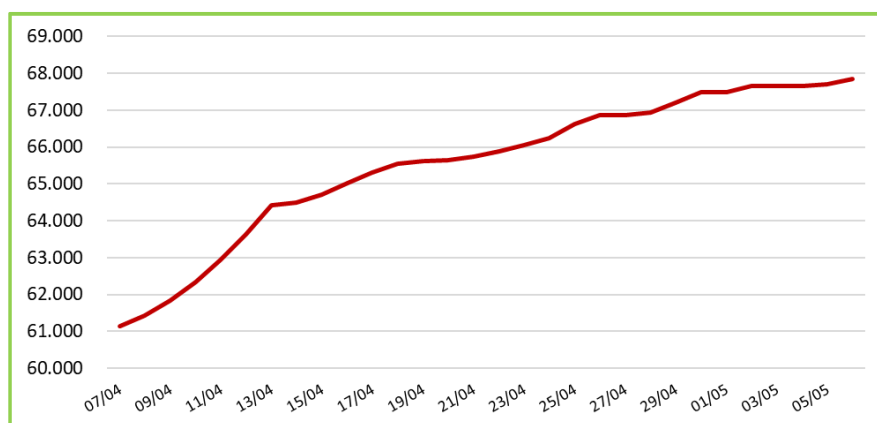
La **demarcació de Girona** és la **segona** de Catalunya amb més demandes d'ERTO, darrera de la de Barcelona, que n'acumula la majoria (70.137) per 555.839 treballadors. En el total de Catalunya, i segons aquesta última actualització, hi ha registrats 96.148 expedients que afecten ja a 707.164 persones. En la darrera setmana, el ritme de creixement ha continuat augmentant, en concret han entrat 1.126 expedients nous, que han implicat a 9.896 treballadors. Per sectors, el més damnificat és el de serveis amb el 81,6 % del total d'expedients actuals (77.494) i el 71,1 % de treballadors (495.856).

### Expedients de regulació temporal d'ocupació i de les persones treballadores afectades a Catalunya<sup>(1)</sup>, per territori<sup>(2)</sup>

Demarcacions	Força major		Causes <sup>(3)</sup>		Total		%	
	Expedients	Persones treballadores	Expedients	Persones treballadores	Expedients	Persones treballadores	Expedients	Persones treballadores
Barcelona	65.379	472.228	4.758	83.611	<b>70.137</b>	<b>555.839</b>	<b>72,9%</b>	<b>78,6%</b>
<b>Girona</b>	<b>10.292</b>	<b>59.696</b>	<b>515</b>	<b>8.160</b>	<b>10.807</b>	<b>67.856</b>	<b>11,2%</b>	<b>9,6%</b>
Lleida	5.086	26.259	223	3.722	<b>5.309</b>	<b>29.981</b>	<b>5,5%</b>	<b>4,2%</b>
Tarragona	7.323	37.511	281	6.643	<b>7.604</b>	<b>44.154</b>	<b>7,9%</b>	<b>6,2%</b>
Terres de l'Ebre	2.172	8.222	119	1.112	<b>2.291</b>	<b>9.334</b>	<b>2,4%</b>	<b>1,3%</b>
<b>Catalunya</b>	<b>90.252</b>	<b>603.916</b>	<b>5.896</b>	<b>103.248</b>	<b>96.148</b>	<b>707.164</b>	<b>100%</b>	<b>100%</b>

Els **expedients de regulació temporal d'ocupació** a les **comarques gironines** han estat, en la seva majoria per causes de **força major** (10.292, un **95,2%**), per les mesures extraordinàries en matèria de salut pública adoptades, principalment el cessament forçós de l'activitat. Només una minoria (515) han estat tramitats aquests dies **per altres causes**, com acomiadaments col·lectius, suspensió temporal de contractes de treball o reducció temporal de jornada basats en paràmetres econòmics, tècnics, organitzatius o productius. D'acord amb les dades d'ERTOS hi ha quatre comarques gironines que es situen entre les **14 primeres comarques de Catalunya** pel que fa al nombre, aquestes són el Gironès, l'Alt Empordà, el Baix Empordà i la Selva que es situen entre el 8é al 14é lloc per aquest ordre.

### Evolució diària de treballadors afectats per un ERTO. Demarcació de Girona, abril-maig 2020





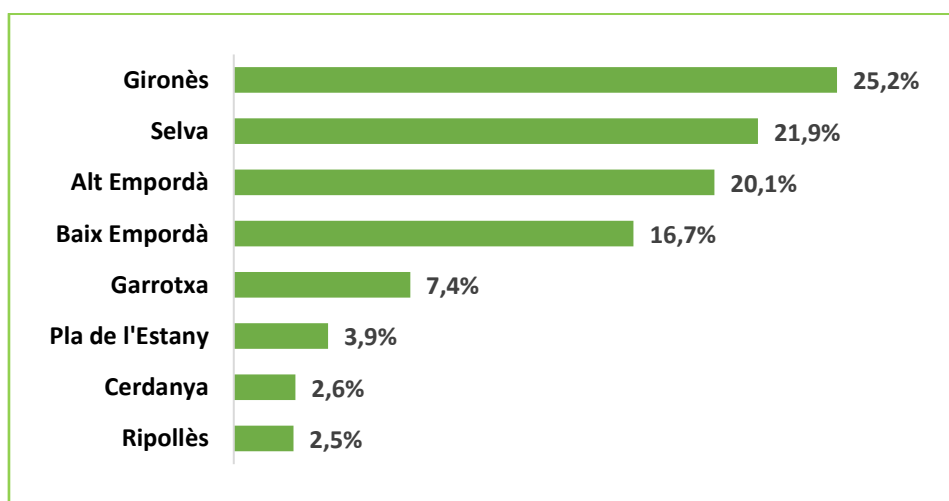
Desglossats per **comarques**, entre el **Gironès, l'Alt i el Baix Empordà i la Selva** superen el **83 %** dels expedients de regulació d'ocupació de la demarcació i el 84% de treballadors afectats. El Gironès en primera posició acumula 2.443 expedients amb 17.105 persones afectades, seguit de la Selva que n'ha registrat 2.052 amb un total de 14.866 treballadors. Molt a prop, en tercera i quarta posició, es situen l'Alt Empordà (2.399 i 13.632 treballadors) i el Baix Empordà (2.086 expedients per 11.338 treballadors afectats).

A la **Garrotxa, la Cerdanya, el Pla de l'Estany i el Ripollès**, amb menys volum d'habitants, el nivell d'afectació fins el moment ha estat molt menor. Entre les quatre comarques, sumen el **17 %** d'ERTO i el 16 % de treballadors afectats del global de les comarques gironines.

Expedients de regulació temporal d'ocupació i de les persones treballadores afectades a comarques gironines <sup>(1)</sup>

Comarca	Força major		Causes <sup>(3)</sup>		Total		%	
	Expedients	Persones treballadores	Expedients	Persones treballadores	Expedients	Persones treballadores	Expedients	Persones treballadores
Gironès	2.305	15.287	138	1.818	<b>2.443</b>	<b>17.105</b>	<b>22,6%</b>	<b>25,2%</b>
Selva	1.940	12.429	112	2.437	<b>2.052</b>	<b>14.866</b>	<b>19,0%</b>	<b>21,9%</b>
Alt Empordà	2.341	12.492	58	1.140	<b>2.399</b>	<b>13.632</b>	<b>22,2%</b>	<b>20,1%</b>
Baix Empordà	2.018	10.602	68	736	<b>2.086</b>	<b>11.338</b>	<b>19,3%</b>	<b>16,7%</b>
Garrotxa	650	3.808	62	1.196	<b>712</b>	<b>5.004</b>	<b>6,6%</b>	<b>7,4%</b>
Pla de l'Estany	364	2.038	44	636	<b>408</b>	<b>2.674</b>	<b>3,8%</b>	<b>3,9%</b>
Cerdanya	409	1.700	15	50	<b>424</b>	<b>1.750</b>	<b>3,9%</b>	<b>2,6%</b>
Ripollès	323	1.578	15	118	<b>338</b>	<b>1.696</b>	<b>3,1%</b>	<b>2,5%</b>
<b>Girona <sup>(3)</sup></b>	<b>10.292</b>	<b>59.696</b>	<b>515</b>	<b>8.160</b>	<b>10.807</b>	<b>67.856</b>	<b>100%</b>	<b>100%</b>

Treballadors comarcals afectats per un ERTO respecte al total de la demarcació de Girona (%)



Si s'analitza per **municipis**, es constata que **el 96%** dels municipis de les comarques gironines s'han vist afectats com a mínim per un expedient de regulació temporal d'ocupació.

En el conjunt dels 10 primers municipis s'acumulen el **50 %** dels **ERTO** i el **46 %** de **treballadors** afectats, de totes les comarques gironines. D'aquests destaquen en primer lloc la ciutat de **Girona**, seguida de **Figueres**, **Lloret de Mar**, Blanes, Olot, Palafrugell, Palamós, Roses, Banyoles i Castelló d'Empúries.

En canvi, només el **4 %** dels municipis que no tenen cap ERTO (**9** municipis), aquests són la Vajol, Palau de Santa Eulàlia, Sant Mori, Terrades, Vilamaniscle, Riu de Cerdanya, Susqueda, Garrigoles i Vilopriu. Val a dir que són municipis amb molt poques i petites empreses, o bé no tenen cap empresa d'activitat econòmica.

**Expedients de regulació temporal d'ocupació i de les persones treballadores afectades per municipis de les comarques gironines<sup>(5)</sup>**

Municipis de les comarques gironines	Total		%	
	Expedients	Persones treballadores	Expedients	Persones treballadores
1 Girona	1.517	9.803	14,0%	14,4%
2 Figueres	765	3.710	7,1%	5,5%
3 Lloret de Mar	539	3.422	5,0%	5,0%
4 Blanes	562	2.784	5,2%	4,1%
5 Olot	416	2.208	3,8%	3,3%
6 Palafrugell	359	1.944	3,3%	2,9%
7 Palamós	331	1.724	3,1%	2,5%
8 Roses	372	1.700	3,4%	2,5%
9 Banyoles	265	1.601	2,4%	2,4%
10 Castelló d'Empúries	241	1.498	2,2%	2,2%
11 Sant Feliu de Guíxols	274	1.467	2,5%	2,2%
12 Vilamalla	57	1.360	0,5%	2,0%
13 Castell-Platja d'Aro	265	1.268	2,4%	1,9%
14 Riudellots de la Selva	55	1.262	0,5%	1,9%
15 Salt	200	1.260	1,8%	1,9%
16 Jonquera, la	165	1.159	1,5%	1,7%
17 Puigcerdà	246	967	2,3%	1,4%
18 Fornells de la Selva	67	941	0,6%	1,4%
19 Sils	60	908	0,6%	1,3%
20 Torroella de Montgrí	179	899	1,7%	1,3%
21 Arbúcies	90	889	0,8%	1,3%
22 Escala, l'	187	845	1,7%	1,2%
23 Ripoll	150	799	1,4%	1,2%
24 Santa Coloma de Farners	127	755	1,2%	1,1%
25 Maçanet de la Selva	55	688	0,5%	1,0%
26 Cassà de la Selva	98	673	0,9%	1,0%
27 Anglès	33	608	0,3%	0,9%
28 Vilablareix	57	591	0,5%	0,9%
29 Celrà	60	585	0,6%	0,9%
30 Begur	80	559	0,7%	0,8%
<b>Comarques gironines</b>	<b>10.833</b>	<b>67.857</b>	<b>100%</b>	<b>100%</b>

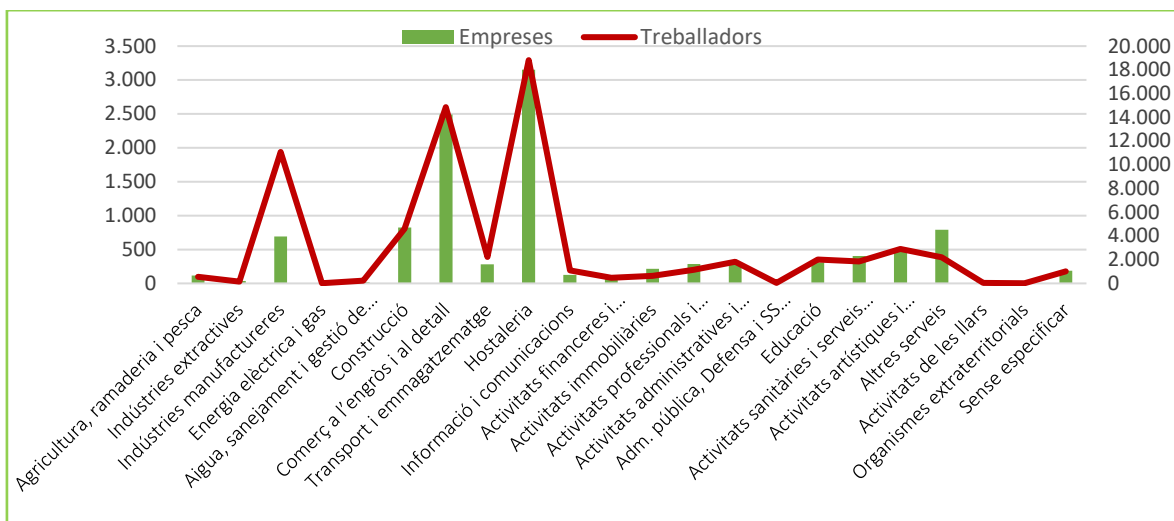


### Afectació dels expedients de regulació temporal d'ocupació (ERTO) per sector d'activitat econòmica

A la demarcació de Girona, el sector més afectat pels ERTO es el **sector de l'hostaleria**, amb **18.818** treballadors afectats i 353 empreses amb expedient de regulació temporal aprovat. Segueix a aquest sector el **comerç**, amb 2.492 ERTOS presentats i 14.843 treballadors afectats. El tercer lloc l'ocupa la **indústria manufacturera**, que si bé en nombre d'empreses es molt menor que els anterior, el nombre de treballadors també es molt elevat. El segueix la **construcció** amb 4.599 treballadors afectats i 823 empreses en un ERTO.

Aquests quatre sectors representen el **73 %** de les persones treballadores afectades per un ERTO a la demarcació i el 66 % de les empreses que l'han presentat.

Afectació ERTO i treballadors per sectors econòmics. Demarcació de Girona



Sector d'activitat econòmica	Total		%	
	Persones treballadores	Expedients	Persones treballadores	Expedients
1 Hostaleria	18.818	3.153	28%	29%
2 Comerç a l'engròs i al detall	14.843	2.492	22%	23%
3 Indústries manufactureres	11.089	693	16%	6%
4 Construcció	4.599	823	7%	8%
5 Activitats artístiques i d'entreteniment	2.912	470	4%	4%
6 Transport i emmagatzematge	2.233	282	3%	3%
7 Altres serveis	2.189	792	3%	7%
8 Educació	2.006	309	3%	3%
9 Activitats sanitàries i serveis socials	1.860	406	3%	4%
10 Activitats administratives i auxiliars	1.825	290	3%	3%
11 Activitats professionals i tècniques	1.147	288	2%	3%
12 Informació i comunicacions	1.103	125	2%	1%
13 Sense especificar	1.015	187	1%	2%
14 Activitats immobiliàries	638	215	1%	2%
15 Agricultura, ramaderia i pesca	553	117	1%	1%
16 Activitats financeres i d'assegurances	468	86	1%	1%
17 Aigua, sanejament i gestió de residus	227	15	0%	0%
18 Indústries extractives	163	36	0%	0%
19 Adm. pública, Defensa i SS obligatòria	40	11	0%	0%
20 Activitats de les llars	38	21	0%	0%
21 Energia elèctrica i gas	25	2	0%	0%
22 Organismes extraterritorials	12	5	0%	0%
<b>Total</b>	<b>67.803</b>	<b>10.818</b>	<b>100%</b>	<b>100%</b>



Per **comarques**, les més afectades en quan a nombre de persones treballadores són el Gironès, la Selva i l'Alt i el Baix Empordà; que dels 67.803 treballadors afectats en total, 56.684 són en aquestes comarques.

En referència als sectors econòmics, es repeteixen els 4 sectors, amb la particularitat que l'Alt i el Baix Empordà tenen el major nombre de persones afectades es troba en el sector de l'hostaleria, mentre que a la Selva el major nombre el trobem al sector de la indústria. En el cas del comerç, destaquen el Gironès i l'Alt Empordà.

**Treballadors afectats per un ERTO segons el tipus d'activitat econòmica. Comarques gironines**

	Persones treballadores	Indústries manufactureres	Construcció	Comerç a l'engròs i al detall	Hostaleria	Altres activitats	TOTAL	%
1	Gironès	1.715	1.159	4.051	3.787	6.353	<b>17.065</b>	<b>25,2%</b>
2	Selva	3.862	785	2.842	3.848	3.428	<b>14.765</b>	<b>21,8%</b>
3	Alt Empordà	1.028	735	3.930	4.401	3.453	<b>13.547</b>	<b>20,0%</b>
4	Baix Empordà	1.195	1.136	2.180	4.058	2.738	<b>11.307</b>	<b>16,7%</b>
5	Garrotxa	1.772	245	1.009	946	1.041	<b>5.013</b>	<b>7,4%</b>
6	Pla de l'Estany	794	257	403	465	755	<b>2.674</b>	<b>3,9%</b>
7	Cerdanya	63	229	246	772	432	<b>1.742</b>	<b>2,6%</b>
8	Ripollès	660	53	182	541	254	<b>1.690</b>	<b>2,5%</b>
	<b>Girona</b>	<b>11.089</b>	<b>4.599</b>	<b>14.843</b>	<b>18.818</b>	<b>18.454</b>	<b>67.803</b>	<b>100%</b>

<sup>(1)</sup> No inclou expedients que han de ser resolts pel Ministeri de Treball atès que afecten més d'una comunitat autònoma.

<sup>(2)</sup> Territori d'acord amb el domicili de la raó social de l'empresa.

<sup>(3)</sup> Procediments administratius d'extinció de contractes de treball (acomiadament col·lectiu), de suspensió temporal de contractes de treball, o de reducció temporal de jornada basats en causes econòmiques, tècniques, organitzatives, productives (arts. 47 i 51 del Reial decret legislatiu 2/2015, de 23 d'octubre, pel que s'aprova el text refós de la Llei de l'Estatut dels Treballadors).

<sup>(4)</sup> Les dades totals de la província de Girona no coincideixen amb el sumatori de les comarques gironines. Ja que es comptabilitzen els municipis de la Cerdanya lleidatana i Fogars de la Selva que no pertanyen a la província de Girona. I no es contenen els 3 municipis gironins que pertanyen a la comarca d'Osona (Espinelles, Vidrà i Viladrau).

<sup>(5)</sup> Inclou tots els municipis de les comarques gironines, els 221 municipis gironins, més el 6 municipis de la Cerdanya lleidatana i Fogars de la Selva.