



# DETECCIÓ PRECOÇ

Casos de pobresa energètica als centres de salut



# 1. LA POBRESA ENERGÈTICA

## 1.1 Què és?

**No hi ha una definició consensuada, però sí algunes aproximacions:**

✓ Es defineix com «la incapacitat de satisfer un mínim de serveis energètics i de garantir així les necessitats bàsiques, tenint en compte factors personals, geogràfics, i materials» (Llei 20/2014, de 29 de desembre).

✓ «Les llars en situació de pobresa energètica són aquelles que han de destinar una part massa elevada de la seva renda disponible per arribar al consum energètic socialment desitjable» (Ivàlua).

✓ «Dificultat o incapacitat d'accedir a uns serveis energètics bàsics a un preu just» (Ecoserveis).

✓ «La incapacidad de un hogar de satisfacer una cantidad mínima de servicios de energía para sus necesidades básicas» (ACA).

# 1. LA POBRESA ENERGÈTICA

## 1.2 La seva relació amb l'exclusió social

**L'exclusió social es defineix com un estat, risc o procés.**

La pobresa energètica es refereix a un estat d'exclusió. És una situació de manca manifesta i fa referència a una qüestió de capacitat de pagament, de recursos econòmics.

Per referir-nos a una situació més dinàmica (entrada i sortida de situacions de pobresa energètica) i més multifactorial, es fa servir el terme **vulnerabilitat energètica**.

La vulnerabilitat es basa en més factors. Es tracta d'evitar que el canvi en les condicions de vida suposi una entrada en la pobresa energètica. Resistència.

# 1. LA POBRESA ENERGÈTICA

## 1.2 La seva relació amb l'exclusió social

Tradicionalment, la detecció de casos es fa a través dels serveis social o entitats socials quan ja és massa tard: quan hi ha un avís de tall o un impagament.

La majoria d'accions són reactives.

El sistema de detecció precoç ens permet ser proactius i avançar-nos-hi.



**Detecció tradicional: pobresa energètica**

**Detecció precoç: vulnerabilitat energètica**

## 2. LA VULNERABILITAT ENERGÈTICA

### 2.1 Quines en són les causes?

1. El nivell de renda de les llars o la seva situació a l'eix inclusió-exclusió
  - a) Formació
  - b) Edat
  - c) Accés a la informació

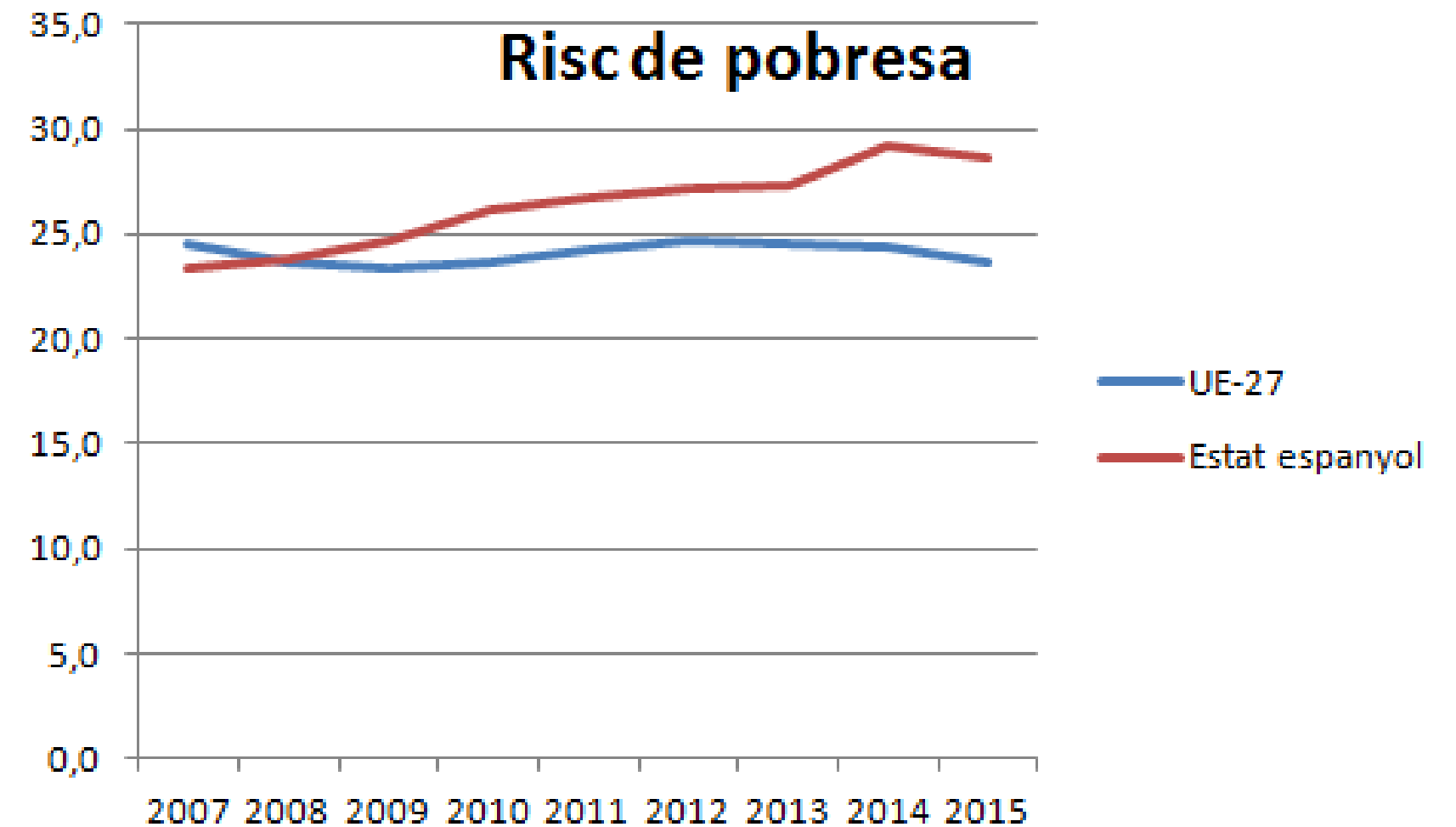
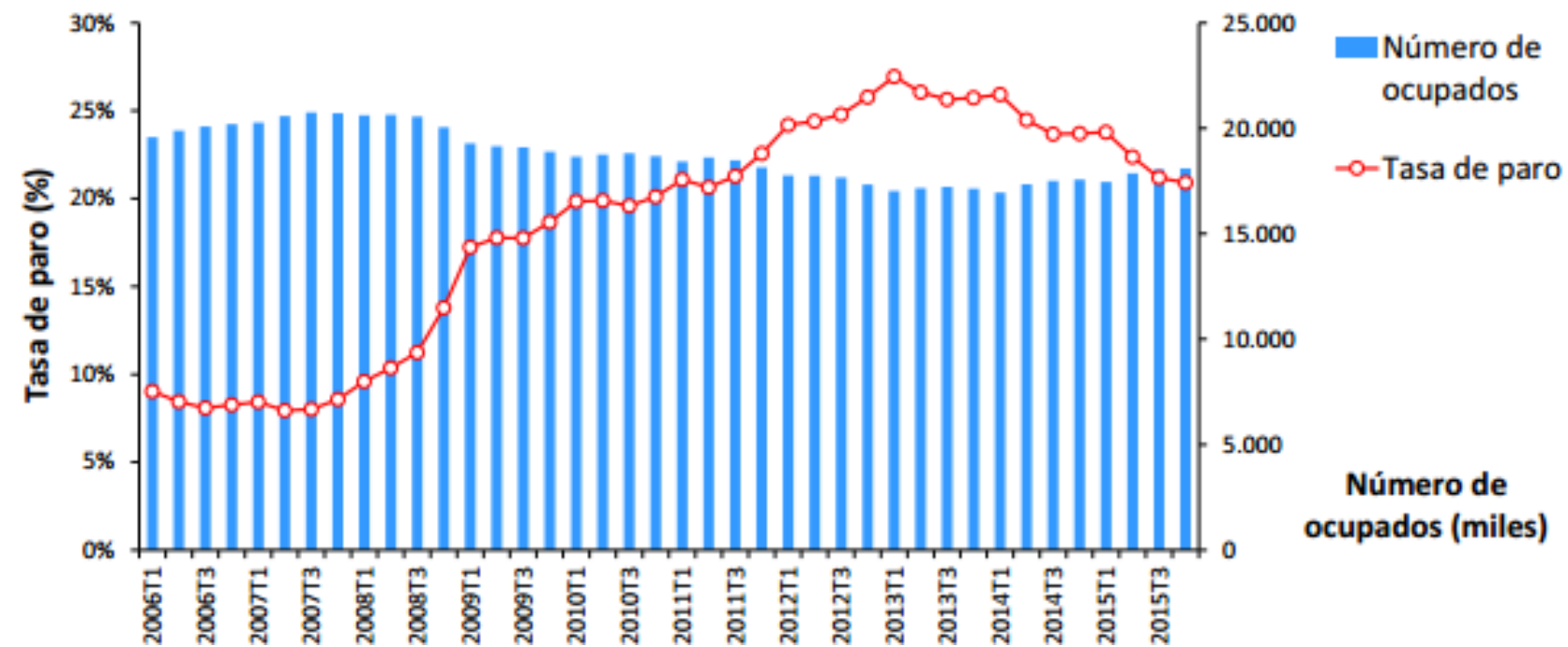
**A grans trets, es poden definir tres grups de causes:**

1. L'estat dels habitatges
3. El cost de l'energia
  - a) Sistemes de venda agressius / enganys
  - b) Serveis d'atenció al client

## 2. LA VULNERABILITAT ENERGÈTICA

### 2.2 El nivell de renda de les llars o la seva situació a l'eix inclusió-exclusió

Gráfico 2. Tasa de paro y número de ocupados, valores trimestrales. España 2006-2015  
Fuente: Datos elaborados por ACA a partir de la Encuesta de Población Activa (EPA), INE



## 2. LA VULNERABILITAT ENERGÈTICA

### 2.2 El nivell de renda de les llars o la seva situació a l'eix inclusió-exclusió

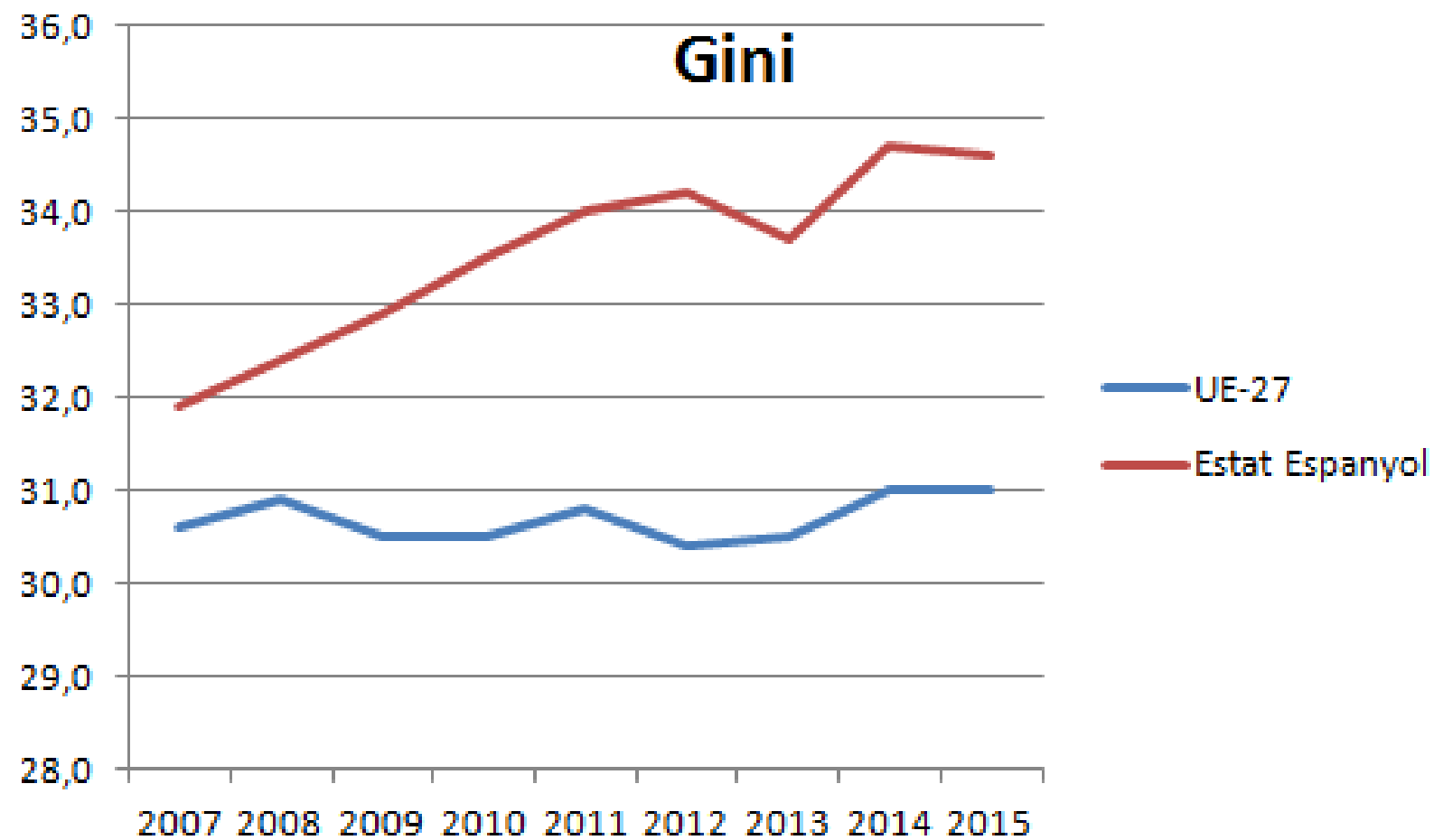
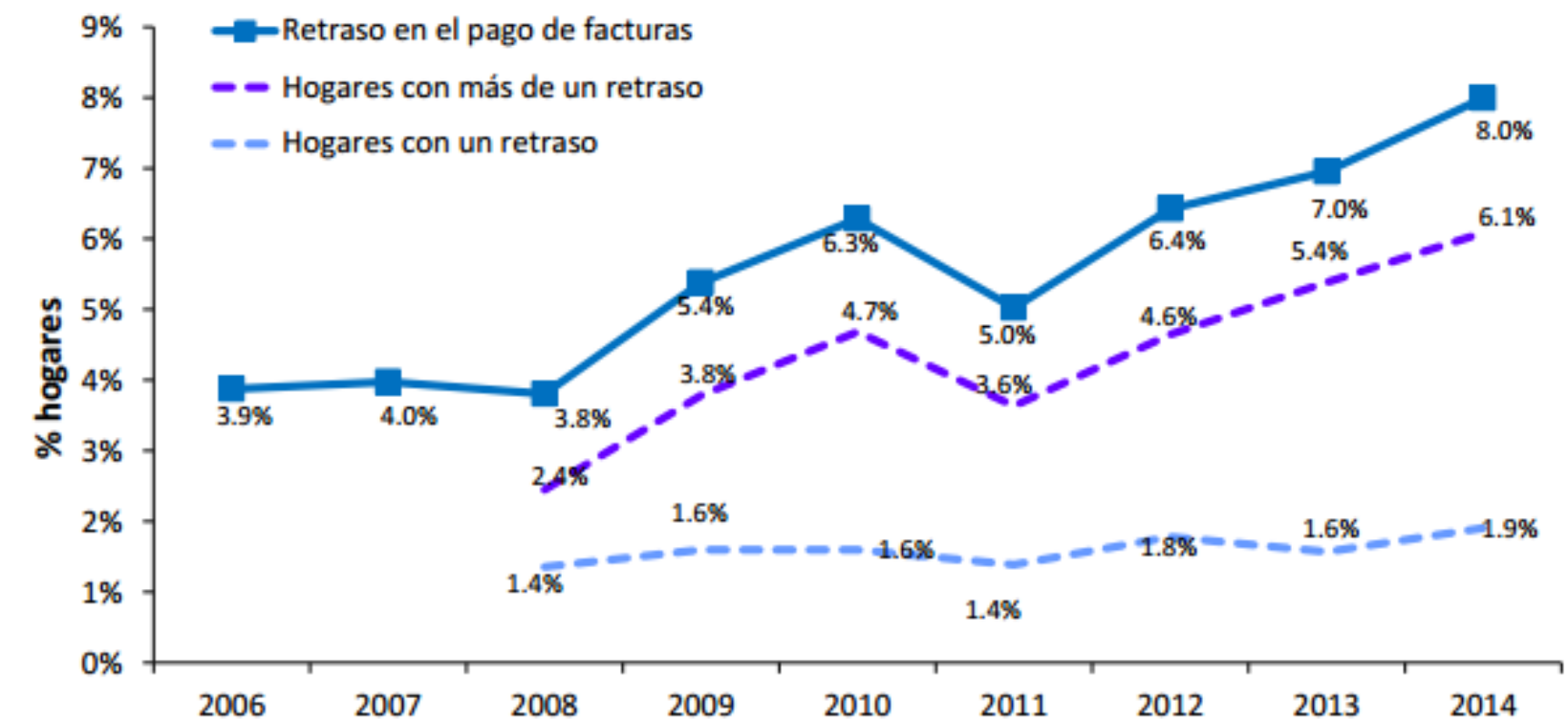


Gráfico 12. Porcentaje de hogares con retrasos en el pago de recibos (calefacción, electricidad, gas, agua, etc.), valor total y desagregado por número de retrasos en el año, para España en el periodo 2006-2014.  
Fuente: Datos elaborados por ACA a partir del ECV, INE.

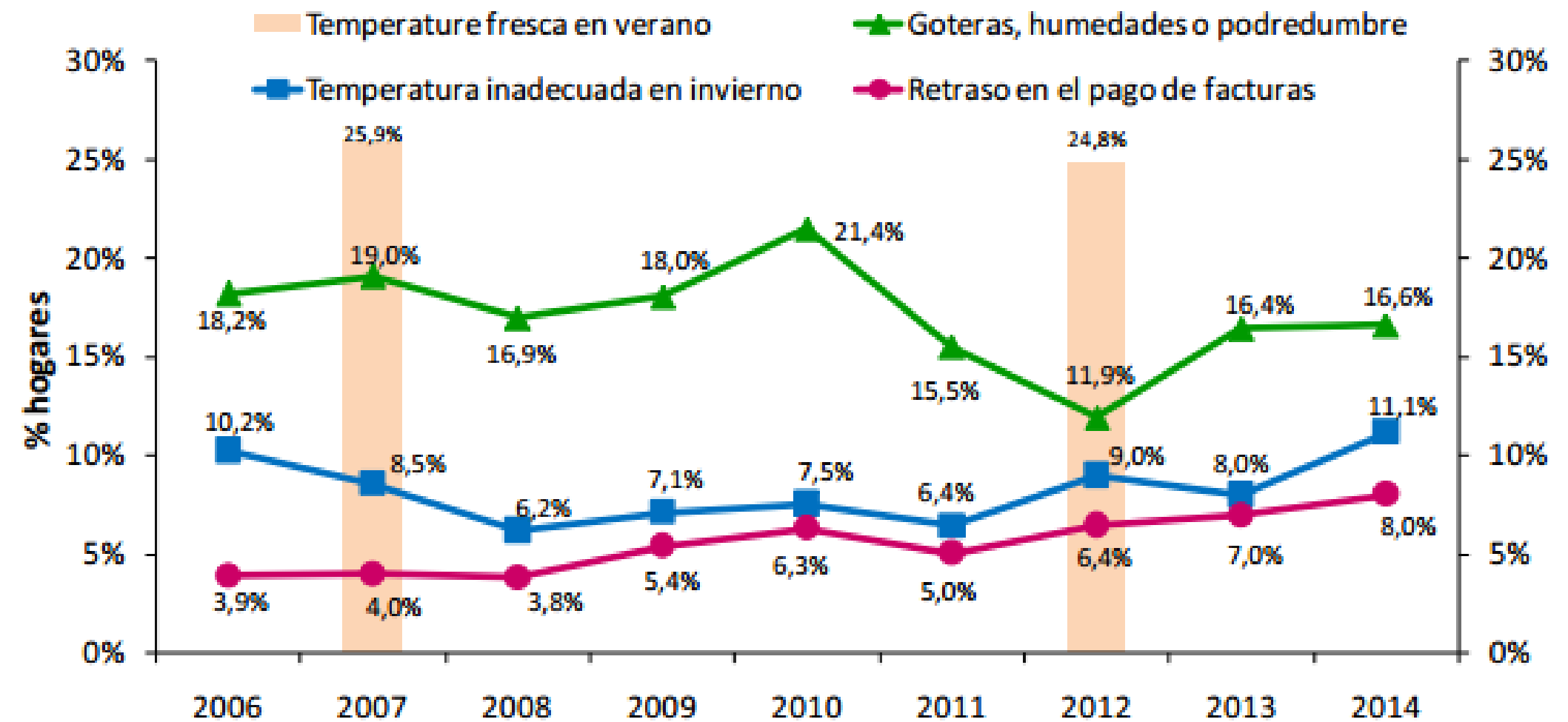


## 2. LA VULNERABILITAT ENERGÈTICA

### 2.3 L'estat dels habitatges

Gráfico II. Porcentaje de hogares que no pueden permitirse mantener su vivienda con una temperatura adecuada: en invierno, una temperatura fresca en verano, con retrasos en el pago de recibos (calefacción, electricidad, gas agua, etc.) y con presencia de goteras, humedades o podredumbre en su vivienda, para España en el periodo 2006-2014.

Fuente: Datos elaborados por ACA a partir del ECV, INE.





# 2. LA VULNERABILITAT ENERGÈTICA

## 2.4 El cost de l'energia

Gráfico 3. Precios de la electricidad para el consumidor doméstico promedio en unidades de paridad de poder de compra (PPS/kWh), España vs. UE28, Finlandia y Hungría, 2008-2014

Fuente: Datos elaborados por ACA a partir de datos de Eurostat

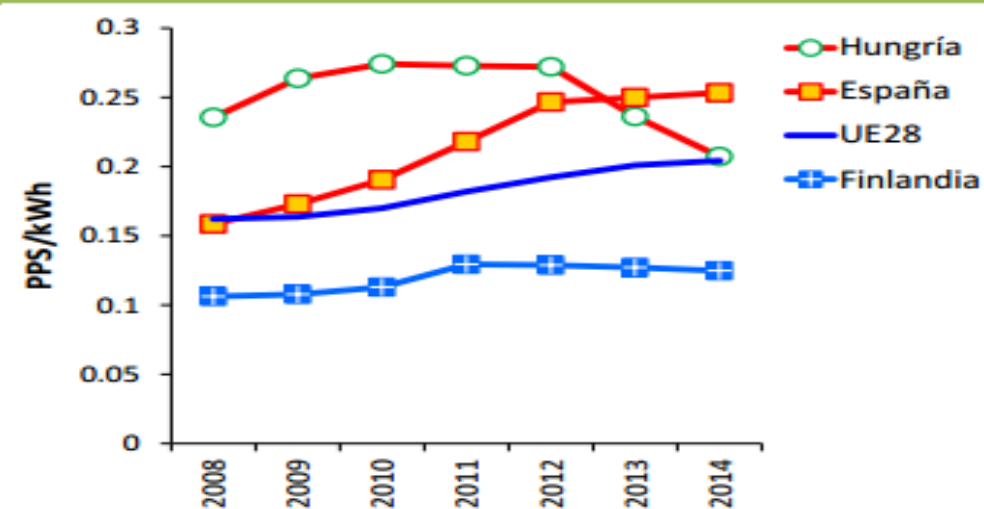


Gráfico 4. Precios de la gas natural para el consumidor doméstico promedio en unidades de paridad de poder de compra (PPS/kWh), España vs. UE28, Bulgaria y Reino Unido, 2008-2014

Fuente: Datos elaborados por ACA a partir de datos de Eurostat

Notas: sin datos para Grecia, Chipre, Malta y Suecia

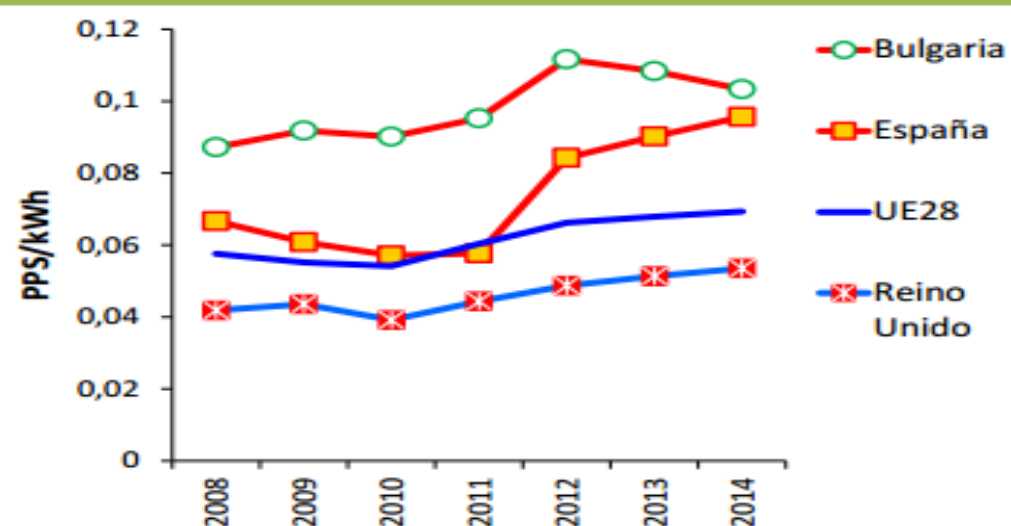


Gráfico 5. Porcentaje de incremento del precio de la electricidad para el consumidor doméstico promedio medido en unidades de paridad de poder de compra (PPS/kWh), para todos los Estados Miembros de la UE28, 2008-2014

Fuente: Datos elaborados por ACA a partir de datos de Eurostat

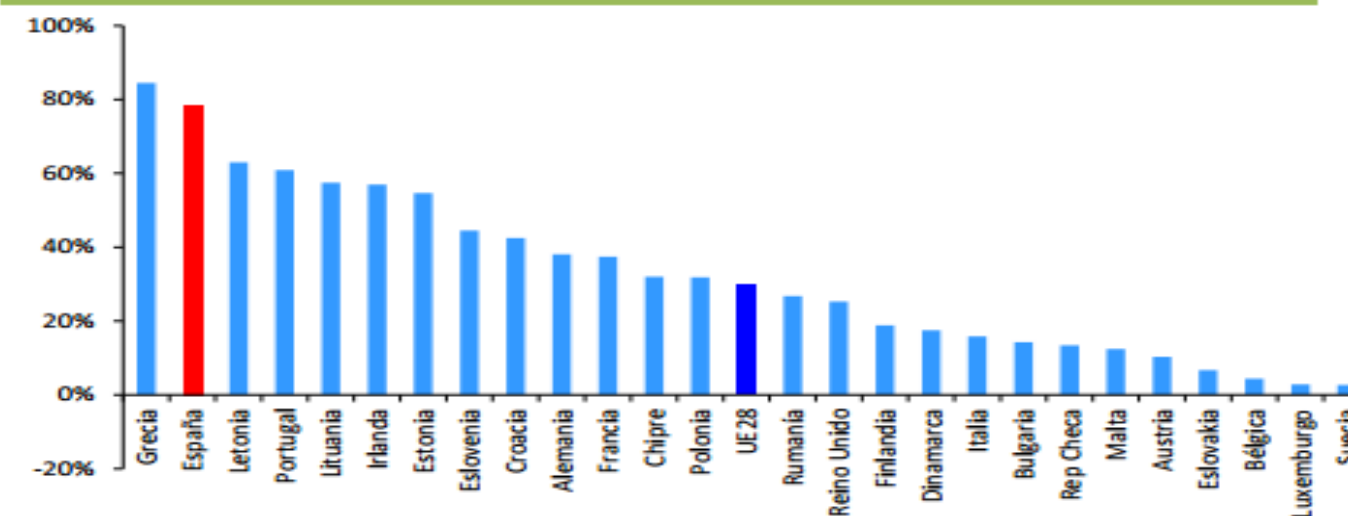
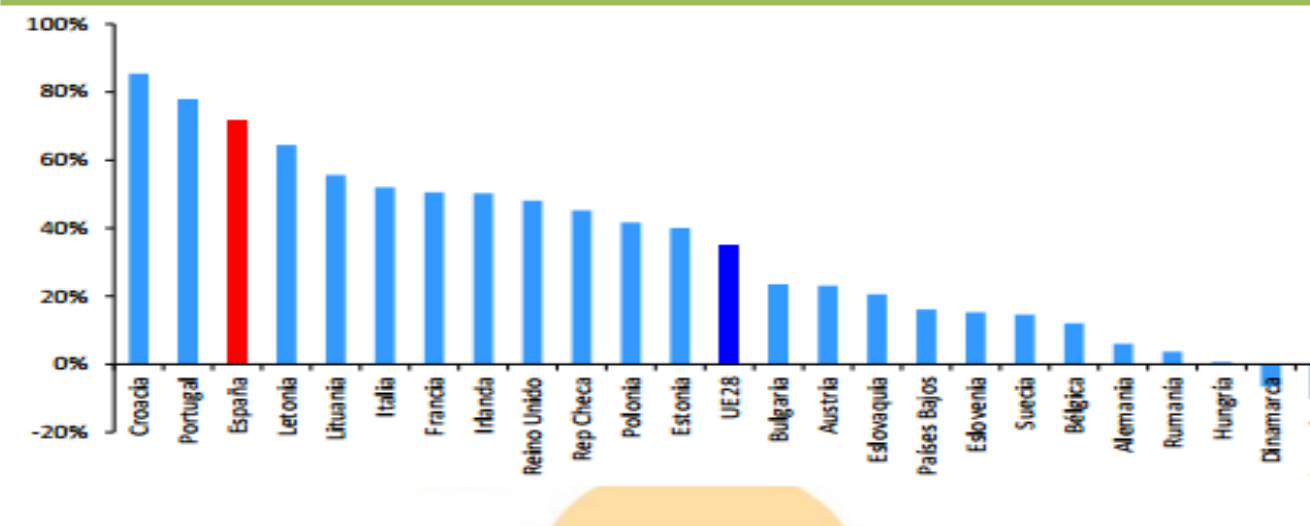


Gráfico 6. Porcentaje de incremento del precio de la gas natural para el consumidor doméstico promedio medido en unidades de paridad de poder de compra (PPS/kWh), para todos los Estados Miembros de la UE28, 2008-2014

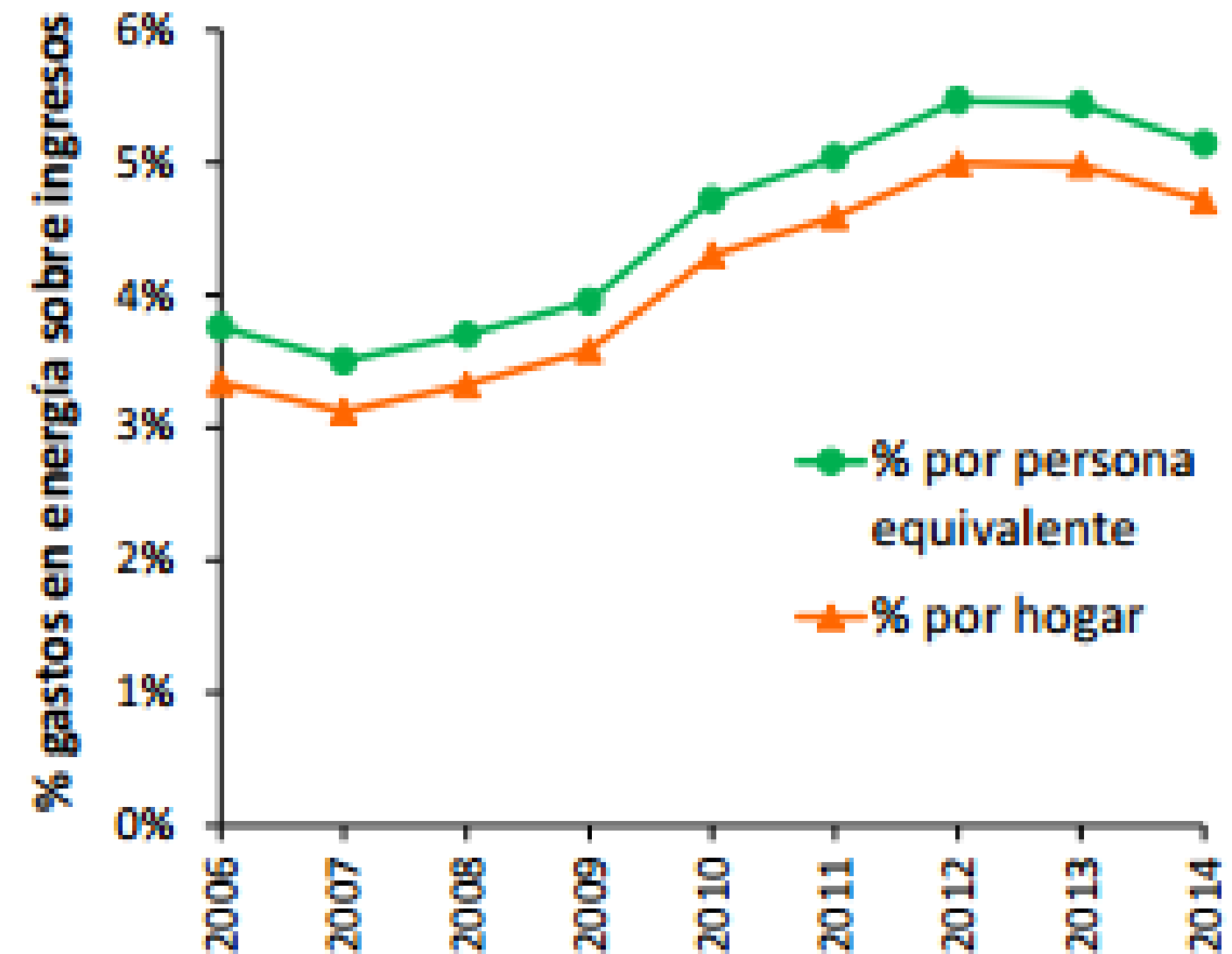
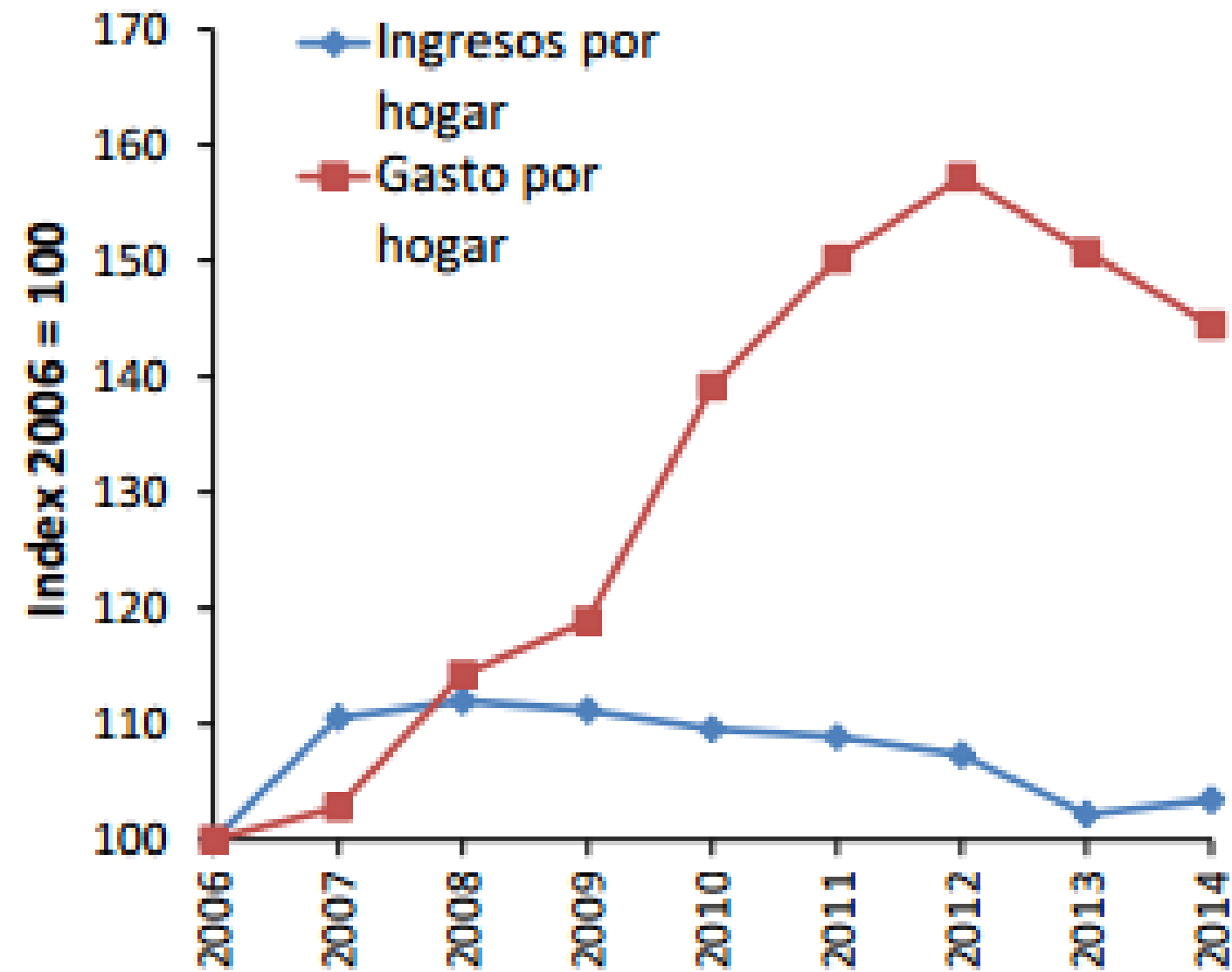
Fuente: Datos elaborados por ACA a partir de datos de Eurostat

Notas: sin datos para Grecia, Chipre, Malta y Suecia



## 2. LA VULNERABILITAT ENERGÈTICA

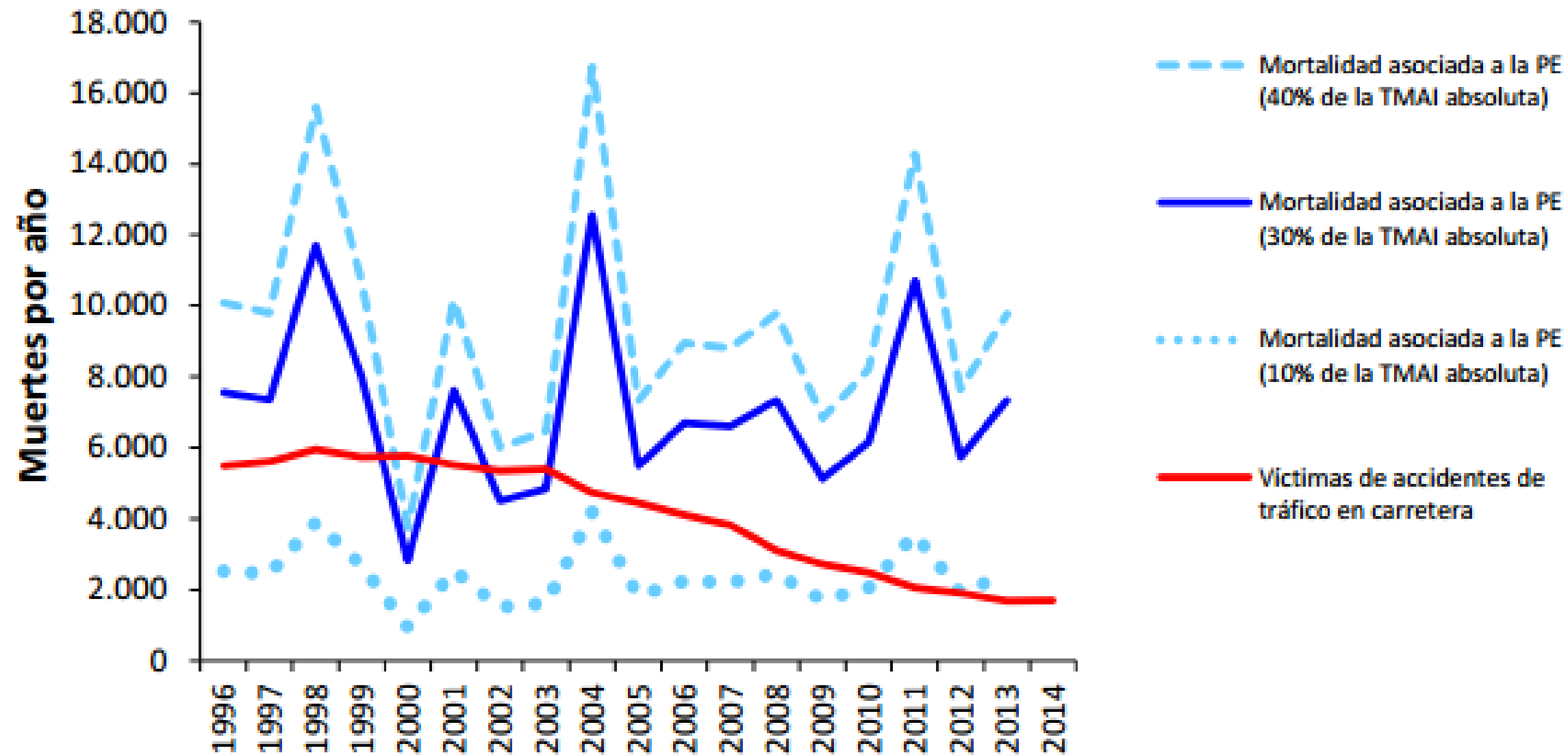
### 2.4 El cost de l'energia



## 2. LA VULNERABILITAT ENERGÈTICA

### 2.5 Quines conseqüències té?

- ✓ Taxa de mortalitat addicional a l'hivern



## 2. LA VULNERABILITAT ENERGÈTICA

### 2.5 Quines conseqüències té?

#### Efectes en la salut

- ✓ Viure amb temperatures inferiors a 16 °C a la llar pot comportar **problemes respiratoris**.
- ✓ Viure en una casa per sota de 12 °C pot comportar **problemes cardiovasculars**.
- ✓ Viure per sota dels 6 °C de forma perllongada pot comportar **hipotèrmia**.

#### Efectes en la salut cardiovascular

- ✓ Augment de la tensió arterial: **malaltia cardiovascular** (Collins *et al.*, 1986)
- ✓ Augment de la viscositat de la sang: **trombosi** (Barnett *et al.*, 2005)

## 2. LA VULNERABILITAT ENERGÈTICA

### 2.5 Quines conseqüències té?

#### Efectes en la salut respiratòria

- ✓ L'aire fred afecta el sistema de protecció de les vies respiratòries: bronquitis, constipats, infeccions.
- ✓ Les llars humides propicien l'aparició de fongs i, per tant, augmenten les possibilitats de patir una malaltia respiratòria (Department of Health, 2007). Els infants tenen més ingressos per asma i brots més forts a l'hivern.
- ✓ Barnes, Butt i Tomaszewski (2008) afirmen que els infants que viuen en llars fredes i humides tenen **2 vegades més probabilitats de patir problemes respiratoris i de pit, com asma i bronquitis**.
- ✓ Somerville *et al.* (2000) sostenen que viure en llars amb sistemes adequats de calefacció i en bones condicions climàtiques **redueix un 80 % l'absentisme escolar dels infants amb asma**.

## 2. LA VULNERABILITAT ENERGÈTICA

### 2.5 Quines conseqüències té?

#### Efectes en la salut mental

- ✓ Les persones que viuen en llars a 21 °C tenen un 50 % menys de probabilitats de patir depressió o ansietat que aquelles que viuen en cases a 15 °C. (Green i Gilbertson, 2008).
- ✓ Els infants que viuen en llars fredes poden presentar retard en el desenvolupament cognitiu, ansietat i depressió (Shelter, 2006).
- ✓ Barnes, Butt i Tomaszewski (2008): **el 28 % dels joves que viuen en llars fredes tenen risc de patir quatre símptomes de malaltia mental o més**, en comparació del 4 % de joves que viuen en cases càlides. **El 10 % dels infants que viuen en llars fredes se senten infeliços**, en comparació del 2 % dels infants que viuen en llars càlides.

## 2. LA VULNERABILITAT ENERGÈTICA

### 2.5 Quines conseqüències té?

#### Altres efectes en la salut

- ✓ Rudge i Gilchrist (2005) afirmen que la **diabetis, algunes úlceres, l'osteoporosi, el mal de genoll i el trencament de maluc** estan relacionats amb l'hivern i el fred. També s'hi associa una **baixada del metabolisme** quan les condicions de fred són cròniques i una **pitjor recuperació després d'intervencions** hospitalàries (British Medical Association, 2003).
- ✓ De 49 llars amb millores tèrmiques (Gilbertson *et al.*, 2005):
  - 2/3 afirmaven que tenien un confort més gran.
  - El 20 % havien patit menys malalties durant l'hivern.
  - El 24,5 % manifestaven sentir-se més relaxats i contents.
  - El 55,1 % se sentien millor.
  - El 26,5 % estaven de més bon humor.
  - El 24,5 % manifestaven que els havien millorat els símptomes de malalties cròniques com l'artritis.

## 2. LA VULNERABILITAT ENERGÈTICA

### 2.5 Quines conseqüències té?

#### Efectes psicosocials

- ✓ Manca de concentració i motivació en infants (Evans, 2001)
- ✓ Cost d'oportunitat (*heating or eating*)
  - Reducció de la despesa en alimentació a l'hivern
  - Reducció de la ingestió de calories (-200 kcal a l'hivern) (Bhattacharya *et al.*, 2003)
  - Reducció de la vida social (Department of Trade and Industry, 2001)
- ✓ Disminució del rendiment escolar per manca d'espais de treball
- ✓ Augment de l'endeutament de les llars
  - Problemes de reinserció laboral reglada
- ✓ Indefensió apresada o desapoderament
- ✓ Empitjorament de l'estat de les llars
- ✓ Autocontenció (**causa o efecte?**)

Algunes dades municipals mostren que hi ha més receptors de suport alimentari que d'ajudes per als subministraments.



## 2. LA VULNERABILITAT ENERGÈTICA

### 2.5 Quines conseqüències té?

#### **No és només el fred, també és la calor!**

- ✓ Deshidratació
- ✓ Rampes a l'abdomen i a les extremitats
- ✓ Esvaïment
- ✓ Cops de calor
- ✓ Problemes de son per sorolls en obrir finestres o massa calor a la nit
- ✓ Nerviosisme i estats d'ànim alterats

### 2.6. Com es mesura?

#### Dos grups de mesurament:

1. Basats en respostes a enquestes (ECV)
2. Basats en despesa econòmica i ingressos

## 2. LA VULNERABILITAT ENERGÈTICA

### 2.6 Com es mesura?

#### **Basats en respostes a enquestes (ECV)**

Els indicadors extrets de l'ECV són 4:

1. Possibilitat de mantenir la temperatura adequada a l'hivern
2. Retard en el pagament de rebuts d'energia, comunitat, aigua
3. Existència de goteres, humitats o podridura en terres, parets, portes i/o finestres
4. Possibilitat de mantenir una temperatura adequada a l'estiu

#### **Pros i contres**

- ✓ Són indicadors equiparables en l'àmbit europeu i permeten fer-ne una comparació.
- ✓ Hi ha cert consens europeu sobre què es consideren uns mínims de qualitat de vida.
- ✓ Són respostes subjectives i, sobretot pel que fa a les relacionades amb la percepció tèrmica, en pot variar la interpretació per motius personals, culturals o socials.
- ✓ Les respostes són binàries (sí/no) i no permeten establir gradacions.
- ✓ Pel que fa als retards en els pagaments, la resposta també incorpora aigua i despeses de comunitat. A més, no permet establir una gradació.

## 2. LA VULNERABILITAT ENERGÈTICA

### 2.6 Com es mesura?

#### Basats en despesa econòmica i ingressos

3 indicadors principals:

#### 1. Destinar més del 10 % de la renda a la despesa energètica

- Pot incorporar famílies de rendes altes en el grup de pobresa energètica (mantenir una piscina d'aigua calenta a l'hivern).
- No fa visibles les situacions d'autocontenció.

#### 2. LIHC (*Low Income, High Costs*). Estan en pobresa energètica les llars que:

- La despesa en energia és més gran que la mitjana de la despesa de totes les llars enquestades.
- Descomptats els costos d'energia dels ingressos (descomptant costos d'habitatge), la renda disponible cau per sota del 60 % de la mitjana (llindar de pobresa: 8.559,60 €/any a Catalunya per al 2011).
- Calcula la despesa energètica normativa i no la real.

## 2. LA VULNERABILITAT ENERGÈTICA

### 2.6 Com es mesura?

#### Basats en despesa econòmica i ingressos

3. **MIS (Minimum Income Standard)**. Indicador que afirma que una llar es troba en pobresa energètica si després de descomptar les despeses d'habitatge i energia, la renda cau per sota del MIS.
- Ingressos de la llar – costos d'habitatge – despeses en energia < MIS – despesa mitjana en habitatge – despesa mitjana en energia
  - Per al cas espanyol no s'ha definit un MIS. Per això, l'ACA\* el calcula a partir de 3 aproximacions per a l'any 2014:

417 €/mes per a la primera persona de la llar

666 €/mes per a la primera persona de la llar

802 €/mes per a la primera persona de la llar

*\*Pobreza, vulnerabilidad y desigualdad energética, Asociación de Ciencias Ambientales.*

## 2. LA VULNERABILITAT ENERGÈTICA

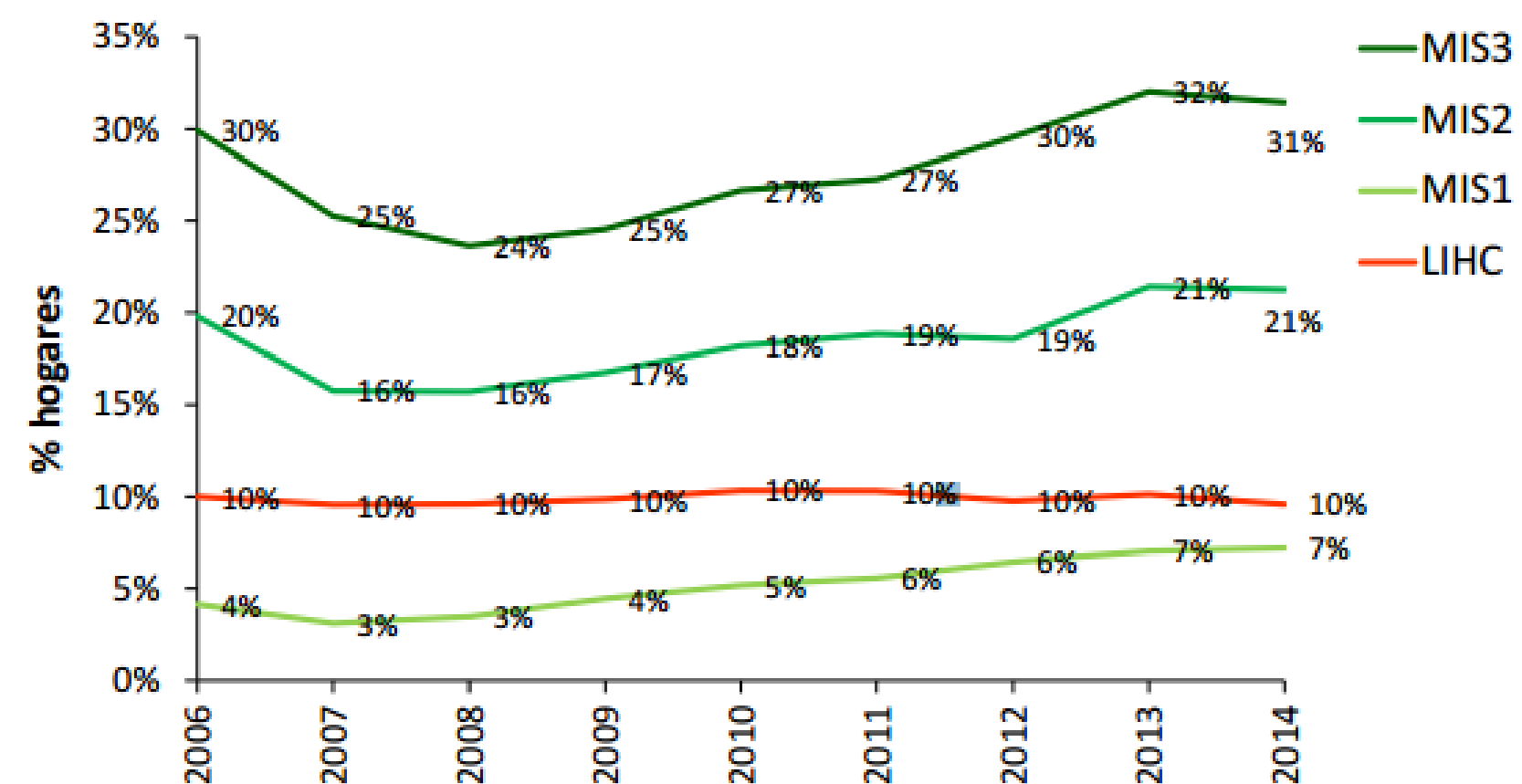
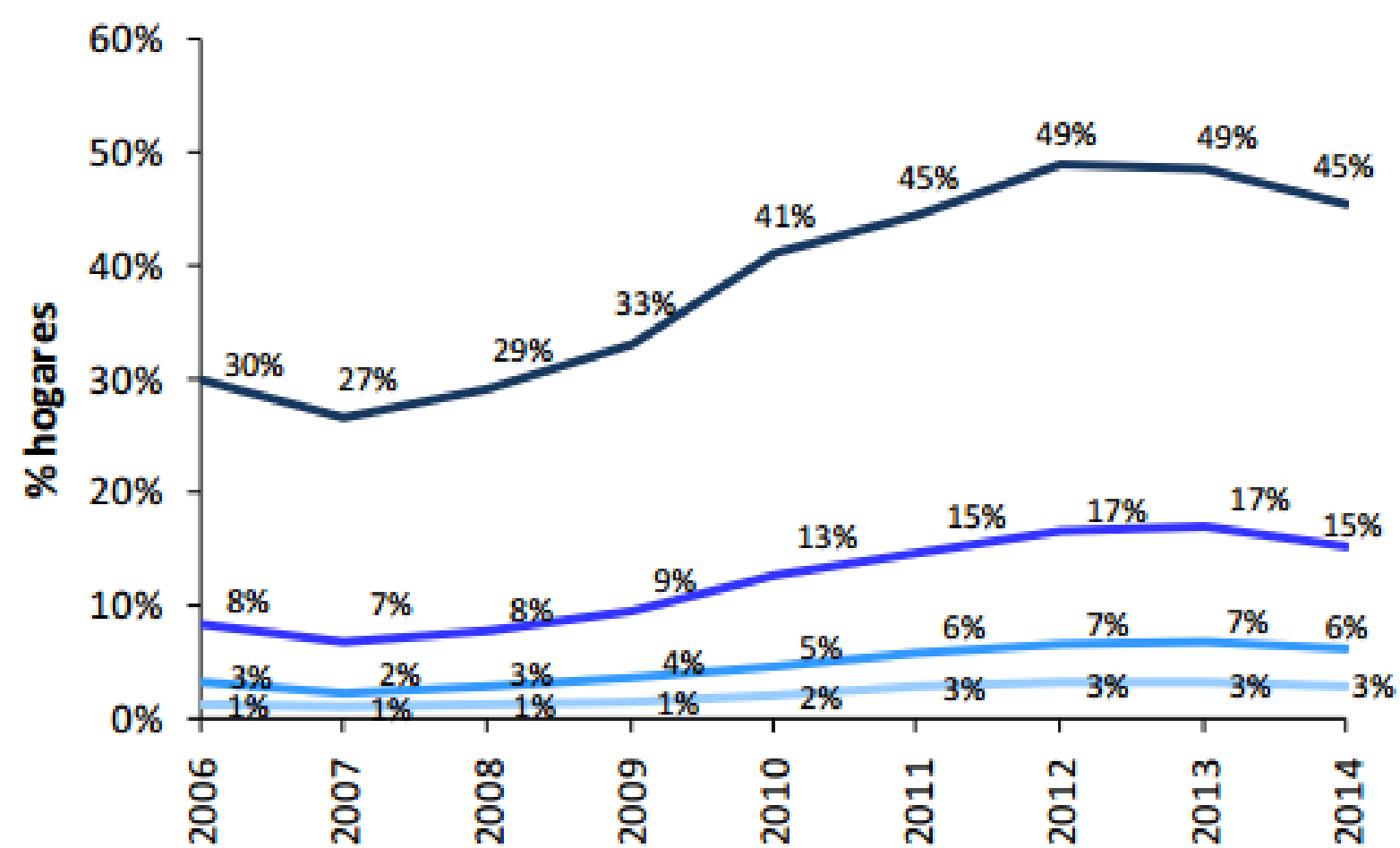
### 2.6 Com es mesura?

2014	5%	10%	15%	20%	LIHC	MISI	MIS2	MIS3	ECV T*	ECV Ret	ECV got
Castilla – La Mancha	67,5%	36,4%	19,1%	9,0%	19,9%	8,2%	27,3%	41,3%	14,2%	8,1%	16,7%
Andalucía	44,3%	15,3%	5,8%	3,0%	9,2%	9,8%	28,9%	41,3%	15,8%	11,2%	23,4%
Extremadura	53,7%	19,5%	6,5%	2,5%	11,4%	7,4%	26,2%	40,6%	8,3%	3,8%	29,2%
Murcia, Región de	45,6%	15,5%	5,4%	2,1%	11,9%	9,7%	26,1%	37,2%	18,5%	11,1%	14,2%
Aragón	49,2%	19,2%	8,3%	3,6%	9,6%	4,6%	13,6%	23,2%	4,7%	4,7%	7,5%
Balears, Illes	46,4%	14,6%	5,9%	2,1%	9,9%	7,0%	21,9%	29,8%	6,6%	13,0%	26,7%
Canarias	27,2%	7,1%	2,6%	1,2%	4,6%	9,6%	29,8%	43,9%	0,2%	11,5%	35,3%
Cantabria	52,2%	15,8%	6,1%	2,2%	11,8%	5,9%	21,4%	30,7%	8,3%	4,5%	12,0%
Castilla y León	56,6%	23,1%	10,4%	4,4%	11,9%	4,6%	17,0%	27,3%	5,8%	2,4%	11,9%
Galícia	49,4%	16,8%	6,9%	2,3%	8,4%	5,8%	18,7%	30,7%	16,0%	6,9%	34,2%
Rioja, La	54,6%	21,7%	8,6%	4,3%	10,8%	4,5%	15,5%	24,3%	9,1%	5,5%	6,0%
Comunitat Valenciana	39,7%	10,7%	3,9%	1,8%	7,4%	7,9%	21,4%	31,3%	18,4%	11,7%	13,3%
Navarra, Comunidad Foral de	50,6%	17,9%	6,9%	3,9%	9,3%	4,1%	14,0%	21,8%	1,0%	3,9%	10,0%
Cataluña	44,7%	14,6%	6,1%	2,6%	9,6%	7,2%	19,0%	27,9%	8,7%	7,5%	7,5%
Madrid, Comunidad de	45,6%	12,5%	4,7%	1,9%	9,9%	6,0%	17,2%	24,5%	8,5%	5,7%	11,4%
Asturias, Principado de	41,1%	11,8%	4,0%	2,1%	7,6%	4,7%	16,3%	24,0%	13,7%	5,8%	15,5%
País Vasco	36,4%	8,2%	2,1%	0,8%	7,3%	3,8%	11,7%	19,0%	7,3%	3,5%	12,4%
España	45,5%	15,2%	6,1%	2,7%	9,6%	7,2%	21,3%	31,5%	11,1%	8,0%	16,6%

2.944.944 llars  
a Catalunya el 2011

## 2. LA VULNERABILITAT ENERGÈTICA

### 2.6 Com es mesura?



## 2. LA VULNERABILITAT ENERGÈTICA

### 2.7 Pobresa energètica és pobresa?

**En vista dels indicadors, la pobresa energètica es relaciona amb la pobresa, o són fenòmens diferents?**

A qui podem demanar responsabilitats i exigir acció?



*Mientras Tanto*  
CARLOS SÁNCHEZ

**La pobreza energética no existe: lo que existe es la pobreza**

Mucha demagogia hay en lo que se ha llamado pobreza energética. Hay pobreza. Y no se soluciona con subvenciones, sino con salarios dignos y rentas garantizadas

La entrevista política

**José Manuel Soria: "La pobreza energética no es distinta de la pobreza general y lo que hay que hacer es crear empleo"**

## 2. LA VULNERABILITAT ENERGÈTICA

### 2.8 Marc regulador

- ✓ **Llei 54/1997**, de 27 de novembre, del **sector elèctric. Liberalització del mercat.**

«El subministrament d'energia elèctrica és essencial per al funcionament de la nostra societat [...] amb el triple i tradicional objectiu de garantir el subministrament elèctric, garantir la qualitat del subministrament i garantir que es realitzi amb el cost més petit possible, tot això sense oblidar la protecció del medi ambient.»

- ✓ L'article 3 de la Directiva 2009/72/CE, de 13 de juliol, obliga els estats membres a protegir els usuaris vulnerables i a prohibir els talls de llum en períodes crítics.

«En aquest sentit, **cadascun dels estats membres definirà el concepte de client vulnerable** que es pot referir a la pobresa energètica i, entre d'altres, a la **prohibició de desconnexió de l'electricitat a aquests clients en períodes crítics** [...]. Han de garantir un nivell elevat de protecció del consumidor, sobretot pel que fa a la **transparència de les condicions contractuals, la informació general i els procediments de resolució de conflictes.**»

- ✓ L'Estat espanyol no ha definit aquests consumidors i considera que ho són els que tenen dret al bo social.



## 2. LA VULNERABILITAT ENERGÈTICA

### 2.8 Marc regulador

- ✓ La Llei 24/2013, de 26 de desembre, del sector elèctric, recull en la disposició transitòria desena el bo social (**-50 % s'hi acull**), que s'adreça a col·lectius concrets i estableix la electricitat **com un servei d'interès econòmic**.

«El bo social és aplicable als consumidors vulnerables que compleixin les característiques socials, de consum i poder adquisitiu que per reial decret es determinin. A aquests efectes, cal establir un llindar referenciat a un indicador de renda per càpita familiar. En tot cas, s'ha de circumscriure a persones físiques en la residència habitual.»

- ✓ Decret llei de Catalunya 6/2013, de 23 de desembre, pel qual es modifica la Llei 22/2010, de 20 de juliol, del Codi de consum de Catalunya. [Enllaç](#). **Treva hivernal**.

«v. Persones en situació de vulnerabilitat econòmica: són aquelles persones consumidores que presenten una manca de recursos econòmics, d'acord amb els següents criteris:

1. El total d'ingressos dels membres de la unitat familiar o convivencial en cap cas pot sobrepassar per tots els conceptes l'indicador de renda de suficiència, incrementat en un 30 % per a cada membre de la unitat a partir del tercer. Als efectes de determinar si se supera aquest límit, s'han d'addicionar els ingressos que els membres de la unitat familiar rebin en concepte de percepcions o ajuts de caràcter social.
2. Que es declari que no hi ha possibilitat de reducció en la despesa relativa al consum de béns o serveis per haver esgotat totes les mesures amb aquesta finalitat.
3. Acreditar que les tarifes que tenen contractades per al servei de subministrament responen a la modalitat de tarifa social prevista en la normativa aplicable.»

## 2. LA VULNERABILITAT ENERGÈTICA

### 2.8 Marc regulador

- ✓ Llei 20/2014, del 29 de desembre, de modificació de la Llei 22/2010, del 20 de juliol, del Codi de consum de Catalunya.
  - Creació d'un **fons de subministraments** que havia de servir per sufragar el deute de les famílies amb les subministradores. Mai s'ha posat en marxa.
  - A part, una ordre de subvencions perquè les elèctriques demanin subvencions per al pagament d'usuaris vulnerables.
- ✓ Llei 24/2015, del 29 de juliol, de mesures urgents per fer front a l'emergència en l'àmbit de l'habitatge i la pobresa energètica.

**Principi de precaució, sancions per talls inadequats**

POBRESA ENERGÈTICA

**Sabadell inicia 243 processos per sancionar elèctriques per talls de llum a famílies pobres**

■ Les companyies van incomplir l'obligació de sol·licitar informes als serveis socials

## 2. LA VULNERABILITAT ENERGÈTICA

### 2.8 Marc regulador

- ✓ L'Observació general número 4 del Comitè de Drets Econòmics, Socials i Culturals, segons la qual **un nivell de vida digne requereix un habitatge adequat amb accés a subministraments bàsics** com l'enllumenat i la calefacció.
- ✓ La Resolució 53/144, de 8 de març de 1999, aprovada per l'Assemblea General de les Nacions Unides, que estableix el dret i el deure dels individus, els grups i les institucions de promoure i protegir els drets humans i les llibertats fonamentals universalment reconeguts.
- ✓ L'article 25 de la Declaració Universal dels Drets Humans, que indica que tota persona té dret a **un nivell de vida que asseguri l'habitatge**.

# 3. DEPENDÈNCIA ENERGÈTICA

## 3.1 Què és?

Col·lectius que, malgrat que potser no visquin situacions de vulnerabilitat energètica, són especialment dependents d'un subministrament suficient i garantit:

- ✓ El concepte de *dependent energètic* no està estipulat.
- ✓ De forma estricta podem afirmar que els dependents energètics són **les persones que necessiten equips mèdics domiciliaris.**

### Qui més hauria d'entrar en aquesta categoria?

- ✓ *S'ha creat un grup de treball entre el CatSalut, l'ICS i l'Ajuntament de Barcelona per definir totes les condicions sanitàries que cal considerar de dependència energètica.*
- ✓ *Es definirà el circuit que cal activar en aquests casos, tenint en compte que els dependents energètics també queden a l'empara de la Llei 24/2015.*

# 3. DEPENDÈNCIA ENERGÈTICA

## 3.2 Equips mèdics i els seus consums

### Aerosolteràpia

- ✓ Generadors d'aerosols
- ✓ Nebulitzadors portàtils

### Trastorns del son

- ✓ CPAP
- ✓ APAP
- ✓ *Bilevel*
- ✓ *Adaptive servo-ventilation*
- ✓ *Autobilevel*

### Oxigenoteràpia

- ✓ Concentrador d'oxigen per extreure l'oxigen de l'aire circumdant
- ✓ Humidificadors

Cadires de rodes elèctriques

Hemodiàlisi

### Teràpia ventilatòria

- ✓ Ventilació Mecànica Domiciliària (VMD)

# 3. DEPENDÈNCIA ENERGÈTICA

## 3.2 Equips mèdics i els seus consums

	hores*0,28kWh*preu kWh (0,14€)				Cost Potència (mensual)	
	Hores/dia	Consum/dia (kW)	Cost/dia (€)	Cost/mes (30 dies) (€)	Potència	Cost/mensual
<b>Ventilació mecànica</b>	12	3,36	0,4704	14,11 €	3,45	10,94
	24	6,72	0,9408	28,22 €	4,6	14,58
<b>Concentrador estàtic</b>	16	4,48	0,6272	18,82 €	5,75	18,23
<b>CPAP</b>	1	0,28	0,0392	1,18 €	6,9	21,87
	4	1,12	0,1568	4,70 €	8,05	25,52
<b>Nebulitzador</b>	1	0,28	0,0392	1,18 €	9,2	29,17

<b>Hemodialisis</b>	kWh	Hores/dia	Cost/dia (€)	Cost/mes (30 dies) (€)
	1,5	3	0,63 €	18,90 €
	1,5	6	1,26 €	37,80 €
	1,5	8	1,68 €	50,40 €

Cost Potència (mensual)	
Potència	Cost/mensual
3,45	10,94
4,6	14,58
5,75	18,23
6,9	21,87
8,05	25,52
9,2	29,17

<b>Càrrega bateria cadira de rodes (50Ah*12V)</b>	Amperatge carregador	Hores càrrega (50Ah/amperatge carregador)	kWh	Cost/dia (€)	Cost/mes (30 dies) (€)
	5A	10	6	0,84	25,20 €
	6A	8,3	4,98	0,6972	20,92 €
	8A	6,25	3,75	0,525	15,75 €

# 4. ALERTES

## 4.1 Sistema d'alertes

### Com funciona el sistema d'alertes?

- ✓ Algunes de les alertes següents no són indicatives que hi ha un cas de pobresa energètica.
- ✓ Es poden donar algunes situacions com les descrites a continuació sense que hi hagi una situació de pobresa energètica.
- ✓ La detecció d'aquestes alertes ha d'anar acompanyada d'una pregunta de verificació per poder afirmar-ne la possible detecció positiva, sobretot les mèdiques.

# 4. ALERTES

## 4.2 Alertes mèdiques

Algunes de les alertes relacionades amb la salut que ens poden indicar possibles casos de pobresa energètica.

### Hivern

1. Casos de bronquitis prolongats

2. Casos de bronquitis repetits en un mateix hivern

3. Malalties respiratòries (per ex.: asma o infeccions) que s'agreugen a l'hivern

4. Peu diabètic amb úlceres que no es curen

5. Persones a qui es descompensa la tensió arterial a l'hivern (o ingressos d'urgència) o que presenten un empitjorament de malaltia cardiovascular i trombosi

6. Casos de dolors articulars que s'agreugen a l'hivern



# 4. ALERTES

## 4.2 Alertes mèdiques

7. Persones (sobretot grans) que se'n van a dormir molt d'hora (perquè tenen fred) i es desperten de matinada sense poder tornar a dormir

8. Persones que presenten una manca d'higiene evident

9. Infants que tenen dificultat per augmentar de pes

10. Incidència més gran de depressió o estrès a l'hivern

## Estiu

Especial atenció a persones grans i diferenciar si l'afectació s'ha produït a casa o al carrer i quina activitat es duia a terme. Les persones que prenen medicació també poden presentar complicacions per la calor.

1. Quadres de deshidratació

2. Rampes a l'abdomen i les extremitats

3. Esvaïment (síncope)

4. Cop de calor

# 4. ALERTES

## 4.3 El privilegi de poder fer visites als domicilis

Les visites als domicilis són una manera molt bona de detectar possibles casos de pobresa energètica.

En què ens hem de fixar quan fem una visita domiciliària?

### 1. Presència d'humitats a les parets o al sostre



### 2. Condensació a les finestres (gotes ala part interior del vidre)

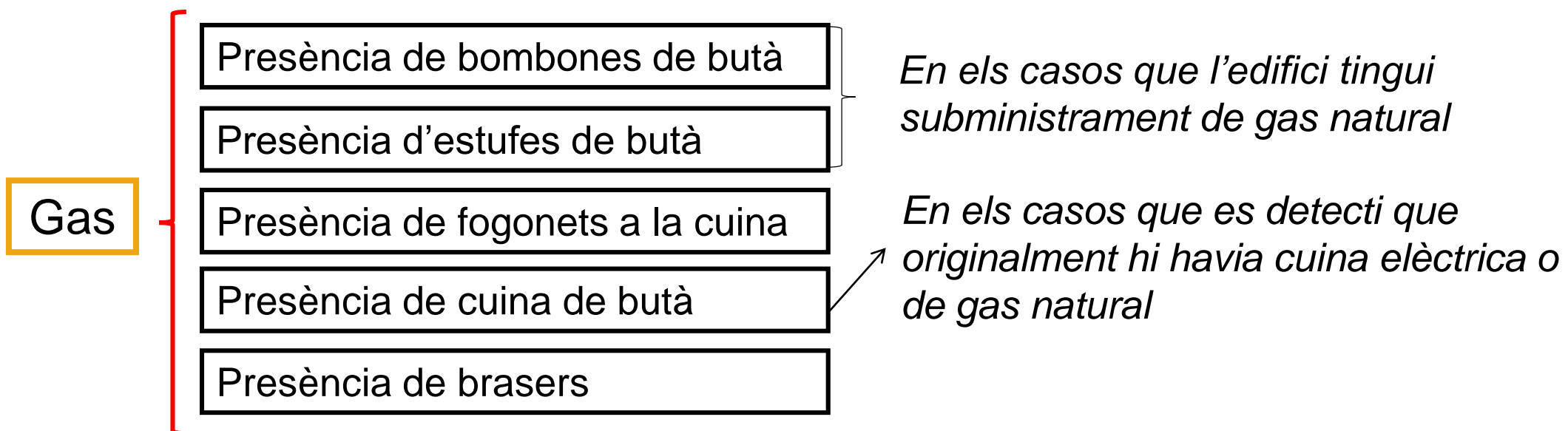


# 4. ALERTES

## 4.3 El privilegi de poder fer visites als domicilis

3. Tancaments (finestres/portes) deficients pels quals passa aire
  - S'hi pot posar la mà per veure si passa aire en cas de sospita.
4. Sensació de fred a l'interior de la casa
  - Sensació de calor els mesos d'estiu
5. Manca d'il·luminació
  - Si la casa és fosca i no s'encenen els llums

### Situacions de mancança en els subministraments bàsics



# 4. ALERTES

## 4.3 El privilegi de poder fer visites als domicilis

### Situacions de mancança en els subministraments bàsics

Aigua

Acumulació de garrafes d'aigua

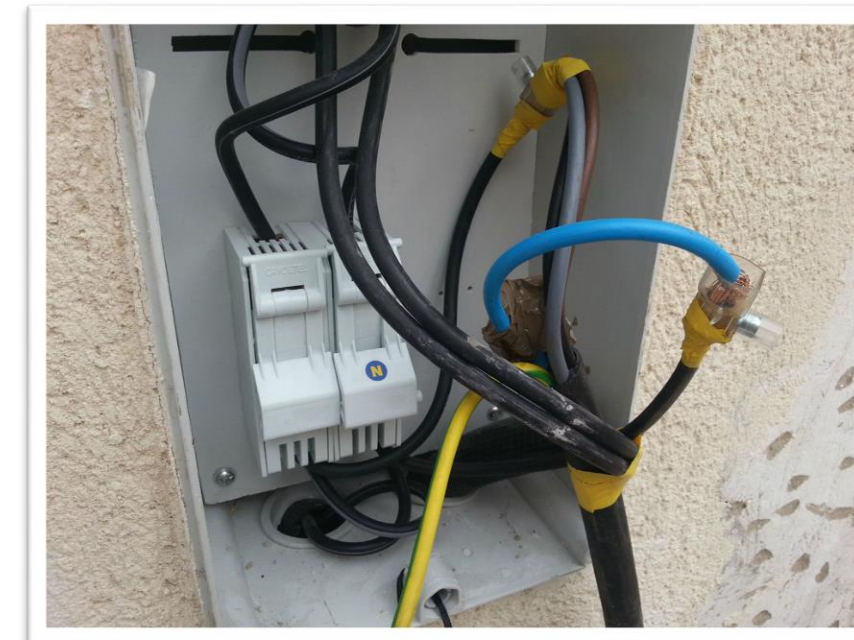
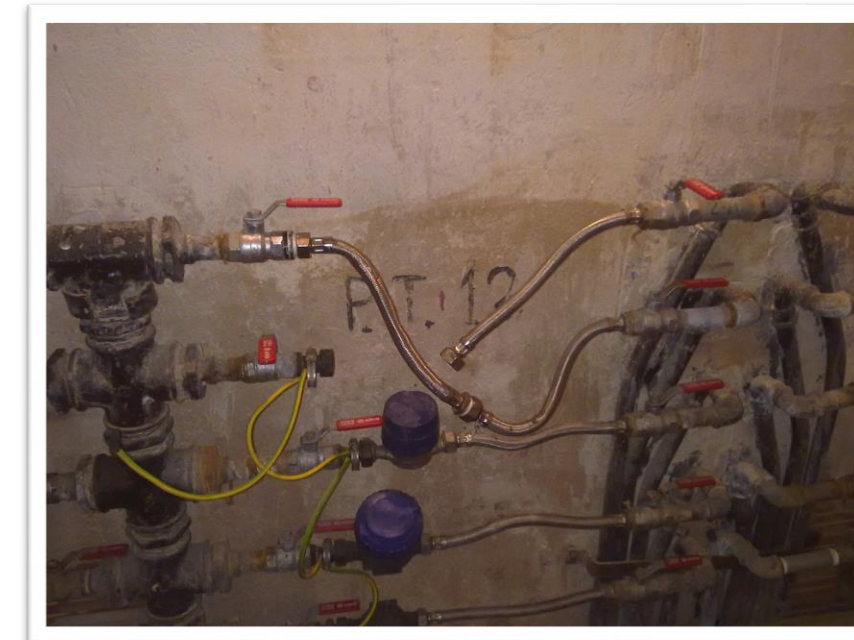
Instal·lació punxada amb una mànega que ve de l'exterior

Electricitat

Xarxa punxada des de l'exterior

Presència significativa d'espelmes en ús

Làmpades sense bombetes o amb bombetes descargolades



# 4. ALERTES

## 4.3 El privilegi de poder fer visites als domicilis

### Els dispositius sanitaris als domicilis

#### Aerosolteràpia

- Generadors d'aerosols
- Nebulitzadors portàtils

#### Oxigenoteràpia

- Concentrador d'oxigen per extreure l'oxigen de l'aire circumdant
- Humidificadors

#### Teràpia ventilatòria

- Ventilació
- Mecànica
- Domiciliària (VMD)

#### Trastorns del son

- CPAP
- APAP
- *Bilevel*
- *Adaptive servo-ventilation*
- *AutoBilevel*

### Altres

- ✓ Persones que mengen molts entrepans
- ✓ Persones que consumeixen llegums cuits perquè no poden fer cocccions llargues
- ✓ Persones que consumeixen moltes llaunes/pots de conserva

# 5. LES PREGUNTES DE VERIFICACIÓ

Un cop detectada l'alerta, com podem identificar si és un cas de vulnerabilitat energètica?

## 5.1 Detecció relacional

- ✓ La verificació es fa a través de la conversa informal amb la persona.
- ✓ Fem preguntes que ens ajuden a aclarir si la detecció és positiva o no.

### Alguns exemples de preguntes:

- ✓ Que hi passa molt fred, a casa?
- ✓ Quan es fica al llit, el nota humit?
- ✓ Té taques d'humitat a les parets o al sostre?
- ✓ Quan es lleva al matí, hi ha gotes a dintre les finestres?
- ✓ Potser té aigua calenta per dutxar-se?
- ✓ Li costa pagar les factures?
- ✓ Li costa molt dormir a les nits d'estiu?
- ✓ Passa molta calor a casa durant tot el dia i la nit?
- ✓ No cuina perquè les factures li pugen molt?
- ✓ Si tot fos més barat, cuinaria més?



**Si la resposta a aquestes preguntes és SÍ, la detecció és positiva.**

# 5. LES PREGUNTES DE VERIFICACIÓ

No totes les alertes necessiten pregunta de verificació.

Tipus alerta	Pregunta de verificació
Mèdiques	Sí
Domiciliàries	No
<i>Domiciliàries (manca il·luminació)</i>	Sí
<i>Mancança subministraments</i>	No
<i>Maquinaria mèdica</i>	No
Altres alertes	Sí

→ *Sempre és així?  
Com és això?*

**Casos de dependència energètica: cal definir-los en el grup de treball**



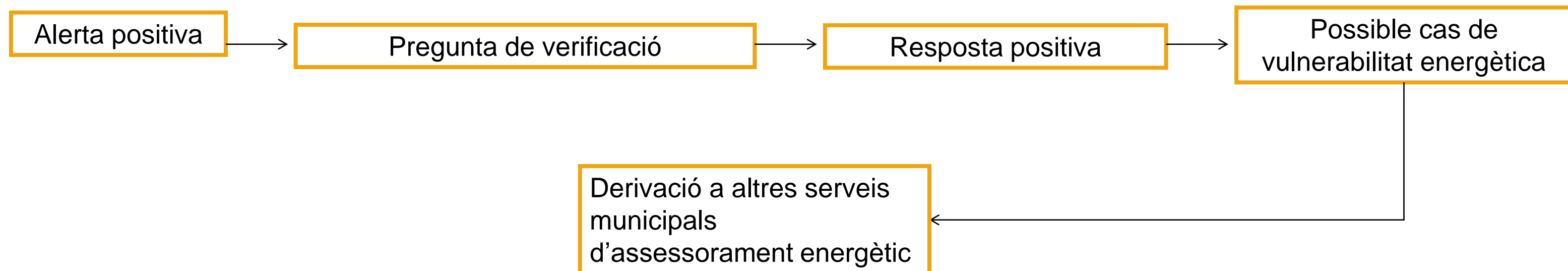
## 6. DETECCIÓ POSITIVA

Malgrat que es detectin una o diverses alertes i s'obtingui una resposta positiva a les preguntes de verificació, **no és tasca de les treballadores socials ni de l'equip mèdic afirmar categòricament que hi ha un cas de pobresa energètica.**



**Parlem sempre de casos potencials o possibles.**

Pel que fa al **rol del personal dels CAP**, la detecció positiva implica la **derivació al PAES**, que és el que analitza el cas tècnicament.





## 6. DETECCIÓ POSITIVA

### IMPORTANT

- ✓ No alarmeu la persona.
- ✓ No la definiu com a «pobra» energètica.
- ✓ Parleu sempre en positiu del suport que li poden oferir altres serveis del municipi, en lloc d'allò negatiu de la situació de vulnerabilitat i els seus efectes.
- ✓ Empatitzeu a través de la complexitat del sector energètic, les factures, les empreses, etc. «Li passa a tothom», «Ningú sap res de tot això».
- ✓ Si la persona es mostra reticent, convenceu-la per la via dels efectes en la salut i l'estalvi econòmic que pot aconseguir.
- ✓ Si mostra una situació desesperada, tranquil·litzeu-la amb la garantia del no tall (24/2015).



# 7. COM EN GARANTIM L'ÈXIT?

## Aprenentatges del projecte per a la detecció precoç

- ✓ Cal una bona transmissió de la informació a tot l'equip.
- ✓ Cal tenir certa informació sobre què poden fer altres serveis del municipi.
- ✓ Cal tenir clars els papers que fa cada actor (serveis socials, equip mèdic, etc.).
- ✓ Cal integrar el sistema d'alertes en les dinàmiques quotidianes.
- ✓ Cal elaborar una fitxa model per a les visites als domicilis (recollir el que es veu, però també recordar què cal mirar).



## 8. REFERÈNCIES BIBLIOGRÀFIQUES

- Geddes, I. *et al.* (2011). «Los impactos sobre la salud de frío. Vivienda y pobreza energética». Equipo de Revisión de la Marmota. Amigos de la Tierra. Inglaterra, Gal·les i Irlanda del Nord.
- Barnes, M.; Butt, S. i Tomaszewski, W. (2008). *La dinámica de la mala vivienda: El impacto de la mala vivienda en las condiciones de vida de los niños*. Londres: Centre Nacional per a la Recerca Social.
- Barnett, A. G. *et al.* (2005). «Los períodos fríos y eventos coronarios: un análisis de las poblaciones en todo el mundo». *Revista de Epidemiología y Comunidad Salud*, 59, p. 551-557.
- Bhattacharya, J. *et al.* (2003). «Calentar o comer? El tiempo frío de choque y la nutrición en las familias estadounidenses pobres». *American Journal of Public Health*, 93(7), p. 1149-1154.
- Associació Mèdica Britànica (2003). *La vivienda y la salud: construir para el futuro*. Associació Mèdica Britànica.
- Collins, K. J. (1986). «Temperaturas interiores bajas y morbilidad en los ancianos». *Envejecimiento y edad*, 15(4), p. 212-220.
- Departament de Salut (2007). *El calor de la salud y el invierno: la reducción de las desigualdades en salud*.
- Departament de Comerç i Indústria (2001). *La estrategia de la pobreza de combustible en el Reino Unido*. Londres: DTI.
- Evans, G.; Saltzman, H. i Cooperman, J. (2001). «Calidad de la vivienda y la salud socioemocional de los niños». *Comportamiento ambiental*, 33(3), p. 389-399.
- Gilbertson, J. *et al.* (2006). «El hogar es donde está el corazón: conceder perspectiva a los receptores del esquema de eficiencia energética del hogar de Inglaterra (frente caliente)». *Ciencias Sociales y Medicina*, 63(4), p. 946-956.
- Green, G. i Gilbertson, J. (2008). *Frente cálido. Mejor salud. Evaluación del impacto sanitario del régimen frente cálido*. Sheffield: Universitat de Sheffield-Hallam, Centre per a la Recerca Social i Econòmica Regional.
- Lloyd, E. L. *et al.* (2008). «El efecto de la mejora de la calidad térmica de la vivienda en frío sobre la presión arterial y la salud general: una nota de investigación». *Revista de Epidemiología y Salud Comunitaria*, 62, p. 793-797.
- Raw, G.; Aizlewood, C. E. i Hamilton, R. M. (2001). *La construcción de la salud y la seguridad de la regulación*. Watford, Regne Unit: Building Research Establishment i Departament de Medi Ambient, Transport i Regions.
- Rudge, J. i Gilchrist, R. (2005). «El exceso de morbilidad en invierno entre las personas mayores en situación de riesgo de los hogares fríos: un estudio basado en la población de un barrio de Londres». *Journal of Public Health*, 27(4), p. 353-358.
- Somerville, M. *et al.* (2000). «La vivienda y la salud: no instalar la calefacción en sus hogares a mejorar la salud de los niños con asma?». *Sociedad de Salud Pública*, 114(6), p. 434-439.

**Moltes gràcies per la vostra atenció**