



El Cap
de Creus.

L'ordenació de la Costa Brava i la preservació de l'entorn natural

Ramon Fortià

Fer un repàs a les ponències i comunicacions que ara fa vint anys es van presentar al ja històric «Debat Costa Brava» significa enfrontar-se a un bon gruix de lletra escrita que traspuja sentiments i aptituds ben diverses. No debades el moment polític i la conjuntura social que llavors es vivien feren aplegar al voltant d'una mateixa proclama pensaments realment heterogenis, moltes vegades més empesos per la rauxa que no pas per arguments fruit d'una serena reflexió.

No pretenem, amb aquestes primeres paraules, centrar cap mena de crítica cap a un suposat excés d'apassionament d'alguns dels participants a aquelles jornades en els temps de la transició. Ben segur que els cops que reberen força dels protagonistes

d'aquella crucial etapa de la nostra història justifiquen a bastament qualsevol paraula i expressió eixelebrada o rancuniosa. Però també és cert que a l'hora d'efectuar una anàlisi rigorosa que ens permeti establir graus d'evolució respecte als moments actuals ens caldrà destriar bé el gra de la palla o, potser més ben dit, allò que foren posicionaments i parers fruit de determinades vivències que deixaren pòsit, de les dades mitjanament objectivables.

Els que per qüestió d'edat no tinguérem l'ocasió de participar a la conferència, tan sols hem pogut saber el que allà es va coure a través d'alguns comentaris enteranyinats pel pas del temps, així com —bàsicament— per la publicació de les actes que amb posterioritat es van fer. Aquests documents, dels quals sovint desconeixem la trajectòria del seus signants i el grau de complicitat que mantingueren amb la resta dels partici-



20 anys de
**COSTA
BRAVA**

pants al Debat, és el material amb que ens ha calgut treballar i a partir del qual n'hem tret les nostres pròpies –i també parcials– conclusions.

El planejament urbanístic i l'ordenació del territori: esperances frustrades més enllà del Debat

A les darreries del 1976, un any més tard de la mort del dictador, Catalunya tot just es refeia d'un llarg lapse de negació de les llibertats i del fet nacional. En l'òptica d'aquells moments, mirar enrere suposava recordar una Costa Brava feréstega i virginal, que havia estat impunement saquejada pels poders econòmics i les classes dominants de l'oligarquia espanyola, a redós d'un ordre polític que els afavoria en contra de les classes populars. I la veritat és que, a banda de sentències més o menys demagògiques com la que ara us haurà semblat llegir, en la seva concreció en els fets això era realment així. En el període que abraça des de l'inici del turisme com a fenomen de masses –dècada dels 60– fins a la finalització del règim franquista i la constitució dels primers ajuntaments democràtics –any 1979–, es desenvoluparen al litoral gironí un bon nombre de processos constructius altament impactants pel seu entorn natural. Entre aquests hi destaquen força urbanitzacions a les Gavarres, el complex d'Ampuriabrava aixecat sobre les restes de l'antic estany de Castelló o el Club Mediterranée, a la regió del cap de Creus. Tanmateix, fou també durant aquest temps que es produí l'accelerat creixement i puixança del conjunt de nuclis turístics de la faixa litoral (Roses, l'Escala, l'Estanyol, Begur, Calella, Palamós, Sant Antoni de Calonge, Platja d'Aro, Sant Feliu de Guíxols, Blanes i Lloret de Mar, com a més representatius), els quals s'han mantingut en permanent expansió fins als nostres dies(1).

El sentiment comú de l'època davant el desassenyat creixement urbanístic a la zona litoral i la transcendència pel seu propi futur turístic queda perfectament reflectit en aquest fragment extret de la comunicació «Acció urbanitzadora a la Costa Brava», de l'arquitecte i urbanista Juli Esteban, i presentada al mateix Debat:

«Probablement, la transformació més important de les que s'han produït a

la Costa Brava en aquests anys d'explotació desaforada dels seus recursos és la que resulta de l'acció urbanitzadora que ha sofert. M'atreuria, fins i tot, a dir que és el fenomen que cal tenir en compte en primer lloc, si el que ens plantejem és la supervivència d'aquest conjunt de valors geogràfics, paisatgístics, econòmics i culturals que entenem compresos en el nom de Costa Brava. I això per dues raons:

1r. Els recursos de la Costa Brava estan estretament lligats al seu territori. (...)

2n. Les actuacions de transformació del territori han de ser considerades com a fets irreversibles».

Davant pronunciaments tan contundents com aquest i unanimitats com les que es produïren al mayeix «Debat Costa Brava» i al llarg dels primers anys de la transició política, semblava clar que l'expansió urbanística a la regió litoral havia tocat sostre definitivament, i que el futur de la gestió turística passava per criteris força més restrictius i de preservació dels valors naturals del territori. Pocs anys més tard, però, restaurada la democràcia al nostre país i amb institucions escollides lliurement i amb plens poders per ordenar a voluntat el territori, les coses no variaven pas excessivament. Ans al contrari, el ritme de predació del paisatge se seguia mantenint i sense perdre força, ara però darrere l'escut d'uns ajuntaments democràtics i d'una suposada voluntat del poble.

Ingenuïtat i desencís, aquests són els dos mots que –amb una certa perspectiva històrica– millor s'avenen a l'hora d'analitzar el que es va dir i preveure en el transcurs d'aquelles jornades itinerants. No pas en va, per un cantó, força dels participants al Debat supeditaren el redreçament de la desesperada situació urbanística a la recuperació de les institucions democràtiques i de les llibertats nacionals. Malauradament, els ajuntaments escollits per la cobejada voluntat popular i els òrgans d'autogovern recobrats mantingueren durant molts anys actituds igualment permissives que els seus denostats antecessors, amb atemptats a l'entorn tant o més denunciabls que els perpetrats al llarg del franquisme per forces que ens havien dit provenien d'altres contrades.

Tanmateix, el desencant per la incapacitat de les noves institucions de corregir una situació que en moltes oca-

sions havia estat qualificada com d'altament preocupant, així com el sentiment d'impotència dels nostres gestors urbanístics, es feia del tot palès al «Debat Urbanístic sobre la Costa Brava», celebrat al parador d'Aiguablava (Begur) a les darreries de 1989 i organitzat per la demarcació de Girona del Col·legi d'Arquitectes de Catalunya. Deu anys després que la Generalitat de Catalunya promogués –conjuntament amb els ajuntaments– una campanya per a la revisió de la totalitat del planejament urbanístic fruit dels temps de l'antic règim, semblava el moment adequat per tal d'exposar i debatre els resultats que havien ofert la nova normativa d'ordenació elaborada en l'etapa democràtica. I el cert és que les conclusions no pogueren ser més decebedores. «Hi ha projectes bèsties que han estat aprovats amb la benedicció de tothom», «Els arquitectes ens hauríem d'avergonyar. Som en bona part responsables de la catàstrofe urbanística», «Hem assimilat de forma mimètica el progrés i la construcció», «La Llei de Costes ha arribat quan pràcticament no hi ha terreny per protegir», són algunes de les frases per a la història que es pogueren sentir al llarg de les sessions.

Representants polítics, urbanistes, arquitectes, economistes, estudiosos del territori, absolutament tots els participants a les jornades, coincidiren en la poca efectivitat d'un planejament que en teoria havia de portar-nos a una ordenació més racional del sòl de la Costa Brava. Si bé semblava haver-se assolit una certa contenció respecte a les previsions anteriors, en cap cas la nova normativa deixava d'estar al servei d'una progressiva expansió de la trama urbanitzada. Els allà reunits pogueren comprovar amb prestesa el gran distanciament entre els seus propòsits i la crua realitat, només fent una ullada a allò que hom podia veure des dels amples finestrals del saló on es desenvolupaven els actes(2).

Alguns conflictes urbanístics particularment exasperants, en temps de democràcia i autogovern

D'ençà de la recuperació dels òrgans d'autogovern (el 1977, amb el restabliment de la Generalitat provisional), Catalunya ha adquirit competències gairebé exclusives en allò que és l'ordenació del sòl i la gestió del medi



20 anys de COSTA BRAVA

ambient. És per això, doncs, que s'han fet especialment desesperants determinades decisions de polítics i gestors en relació a àrees del territori amb un valor ecològic o paisatgístic contrastat, més si tenim en compte la seva clara contradicció amb les reiterades mostres de penediment col·lectiu davant del desori urbanístic a la Costa Brava, les quals des de diversos fòrums i cenacles hem anat sentint al llarg de tots aquests anys.

Si bé són molts els projectes que després de la celebració del "Debat Costa Brava" han agredit els nostres paisatges, uns dels que més cua ha portat és el que afectava els aiguamolls de Pals, lloc on es pretenia construir una marina residencial amb capacitat per a 6.000 persones. Aquesta zona aiguamollosa, condemnada pel Pla General del municipi el 1986 –paradoxalment, feia només tres anys que amb eufòria s'havia creat el Parc Natural dels Aiguamolls, a l'Alt Empordà– i acabada de sentenciar per la Direcció General d'Urbanisme de la Generalitat, únicament va poder ser rescatada mercè a la voluntariosa actuació –altra volta– de la societat civil, així com per posterior decisió dels tribunals, els quals decretaren la necessitat de protegir-la emparant-se en una pròpia llei del Parlament de Catalunya(3). Qui ens havia de dir, doncs, que després dels generals actes de constricció com els que es produïren a la fi del franquisme caldria practicar encara amb insistència el sofert exercici de convèncer uns i altres –els representants dels tan desitjats ajuntaments democràtics i els gestors de l'autogovern de Catalunya– de la necessitat de preservar de l'especulació el darrer reducte d'aiguamoll de la comarca del Baix Empordà.

Els complexos residencials per a la pràctica del golf són altres actuacions urbanístiques que en aquests últims anys han anat empastifant el conjunt del territori, precisament en un país amb una nul·la tradició per a la pràctica d'aquest esport. Mentre alguns han reei-

xit, altres sojornen latents en els respectius plans d'ordenació, tot esperant conjuntures econòmiques que els siguin més favorables. Especialment dramàtic és el cas del club de golf de Gualta, emplaçat al bell mig de la plana del Baix Ter i sobre una superfície de més de 100 ha d'antigues closes i dunes fòssils. Aprovat l'any 1989, les previsions fixen la construcció de 162 habitatges, una cinquantena de les quals ja prostiuïxen amb la seva provocadora alçada el conjunt d'aquests paratges. Encara ara ens costa creure que equips tècnics amb criteris objectius o gestors imparcials poguessin donar el vistiplau a una actuació tan lesiva per a l'entorn com aquesta. Al seu redós, tanmateix, no hi han faltat al llarg d'aquest temps altres projectes com la regulació del cabal del riu Daró –ja executat– o noves promocions immobiliàries (a Fontanilles, per ex.) absolutament desafortades. Allò més tràgic, però, és que moltes d'aquestes operacions, presentades en el seu moment davant de l'opinió pública com a paradigma d'excel·lent iniciativa econòmica per la regió on s'establiren, han esdevingut autèntics fracassos empresarials(4). El resultat ha estat una pèrdua de capital per aquells que pretenien fer diners, i una important degradació del territori en els sectors on les actuacions ja s'havien iniciat.

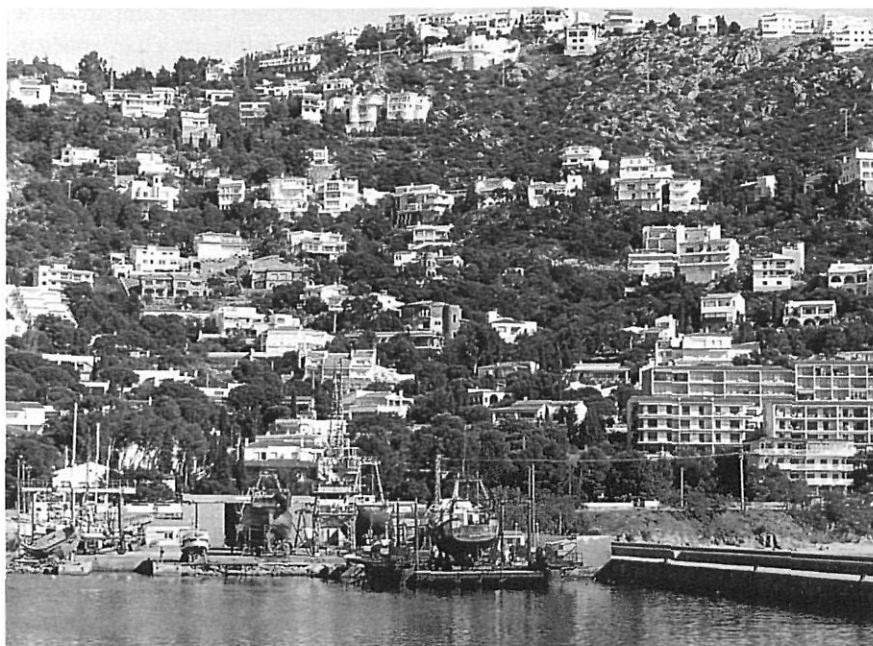
L'afer de la platja de Castell, al municipi de Palamós, s'ha convertit també en els darrers temps en un conflicte vergonyantment habitual als mitjans de comunicació. Tot i que el cas es troba ara en mans del Tribunal Suprem, la màxima instància judicial de Catalunya ja ha hagut d'esmenar la decisió presa per l'Ajuntament de la vila i l'administració catalana, que havien qualificat la zona d'urbanitzable. En aquest procés, la manca de criteris clars i el grau de desorientació col·lectiva han arribat fins a l'extrem d'haver de decidir mitjançant referèndum –12 de juny de 1994– entre el manteniment del paratge o bé la seva urbanització (situació tan surrealista com si ara ens poséssim a votar sobre la conveniència d'enderrocar o no la Catedral de Girona per a instal·lar-hi un conjunt d'oficines i una sucursal bancària). A la fi, trista victòria en bé de la preservació de l'indret, que evidencia encara més el fracàs social de no aprendre dels errors del passat ni de copsar el significat d'un progrés ben entès.

Factors d'anàlisi actuals, tendències i elements de pronòstic

De tot el que fins ara s'ha assenyalat, hom pot deduir que si bé la conjuntura política i les trajectòries de pensament col·lectiu han anat variant amb el pas dels anys, les actuacions damunt el territori han estat en la seva concreció igualment d'expansives i d'ocupació progressiva al llarg de tot aquest temps. La dècada dels 90 en què ens trobem presenta però, per un costat, elements totalment concordants amb les orientacions desenrotllistes que fins aquí hem descrit, mentre que per l'altre s'observen petits elements diferenciadors d'ordre divers que ja a hores d'ara –tot i que només de manera sectorial– han significat lleugers canvis de tendència.

En el capítol dels elements que determinen una preocupant continuïtat en les línies de desenvolupament turístic fins avui mantingudes podem destacar l'execució i planejament de les grans infraestructures viàries i de tota mena, enteses com a símbol de progrés i modernitat. En aquest sentit, són ja una realitat les variants de Palamós, Calonge, Castell-Platja d'Aro i Santa Cristina d'Aro, el condicionament del nus viari de la costa d'Alou –t.m. de Llagostera–, així com la remodelació de la N-260 d'accés des de la Garrotxa fins a Figueres i la C-650 de Pals a Torroella de Montgrí. Tanmateix, semblen ja propers els treballs de desdoblament de la carretera C-260 de Figueres a Roses, la perllongació de l'autopista A-19 fins a Blanes i Lloret, les rondes de la Bisbal i Torroella de Montgrí –amb un nou pont sobre el riu Ter–, l'adequació de la C-252 de Corçà a Vilamalla (traçat que uneix les comarques de l'Alt i del Baix Empordà), així com el macroprojecte de desdoblament del que es coneix com l'anella de les Gavarres, constituïda per les carreteres C-250 de Girona a Sant Feliu de Guíxols i C-255 de Girona a Palamós (ambdues, amb les seves corresponents variants).

Un altre fet també significatiu és la revifalla de les grans operacions immobiliàries i de caire especulatiu (complexos residencials per a la pràctica del golf, instal·lacions portuàries, grans espais recreatius i de lleure,...), ara però emmascarades rere models aparentment alternatius com la promoció d'ofertes «de qualitat». En aquesta línia cal situar-hi la promoció



Edificacions a Roses.

que des de diversos àmbits s'ha anat efectuant sobre la construcció d'un gran parc temàtic a la Costa Brava, una vegada constatat l'èxit del ja existent a les comarques tarragonines. No posem en dubte la conveniència d'iniciatives com aquesta per sostenir el desenvolupament econòmic de la zona i incrementar el seu potencial turístic, però sí que hem d'advertir dels efectes altament impactants que aquesta mena de projectes tenen damunt l'entorn. Les seves grans superfícies d'ocupació contribueixen dramàticament als efectes tall i barrera sobre els hàbitats naturals i els seus elements biològics, i també a distorsionar les unitats paisatgístiques i a atomitzar encara més el territori. Més enllà del projecte en si mateix, esdevenen igualment ferotges les dinàmiques urbanístiques i econòmiques que aconsegueixen imposar en les àrees generalment ben preservades en què acostumen a implantar-se. Aspectes i consideracions com aquests cal que es diguin obertament i sense embuts, a fi i efecte que tots puguem saber allò que hom guanya, però també allò al que ja per sempre més renunciem a donar suport –a vegades cegament entusiasta– a aquesta mena d'iniciatives. Davant de les grans operacions urbanístiques, d'equipaments o infraestructures, el tan usat subterfugi de la minimització de l'impacte esdevé una excelsa entelèquia, incapaç de resistir el mínim balanç cost-benefici ambiental.

Contràriament, i com a factors novedosos i/o rupturistes amb la situació mantinguda fins ara, hem d'assenyalar, en primer lloc, el sorgiment d'una efervescència dels aspectes mediambientals en tots els àmbits de la societat. Bé que sovint ha estat més una aparença que no pas una constatació(5), la veritat és que la incorporació del factor ambiental ha servit per atorgar un mínim prestigi a aquesta disciplina i per rescatar-la d'un cert pou d'oblit i marginalitat dins del qual i fins no fa pas gaire havia estat immersa. A nivell de determinacions polítiques i pel que fa ara al nostre àmbit d'interès, cal destacar dues decisions que hom creu que tenen el seu origen en aquesta nova sensibilitat social. Una d'elles és la desconsideració –l'estiu de 1992– per part del Dept. de Política Territorial i Obres Públiques de la polèmica autovia de la Costa Brava, contemplada ja pel Pla de Carreteres i que havia de discórrer paral·lela a la costa a una distància d'entre 2 i 4 km de la línia litoral. Els motius al·legats per la Conselleria foren els elevats costos mediambientals que una obra com aquesta comportaria. Tot i això, caldria també en aquests moments qüestionar-se si el conjunt d'alternatives adoptades (execució d'accessos, variants i desdoblament d'antigues vies) no representa greuges ecològics igualment significatius. Tanmateix, una altra resolució prou trans-

cent del Govern de la Generalitat ha estat la d'adoptar criteris altament restrictius en la política de construcció de complexos nàutics, fet aquest que ja ha tingut les seves primeres conseqüències, l'any 1994, amb la negativa –esperem que inamovable– a la realització dels ports de Pals i de Begur.

La creació l'any 1991 de la Conselleria de Medi Ambient s'ha de considerar també com una clara resposta política a aquestes noves inquietuds col·lectives. La força moral que en tot moment li ha atorgat el seu nom, el fet d'ésser un organisme de nova creació, així com una gestió prou encertada(6), han possibilitat que aquest estament administratiu hagi estat capaç d'introduir paràmetres de qualitat altament interessants, a la vegada que es presenti en ocasions com un autèntic contrapoder, prou valerós com per fer prevaler els seus criteris d'actuació. En aquest sentit, cal no oblidar el pes específic dels organismes amb els quals la Conselleria de Medi Ambient s'ha hagut sovint d'enfrontar, moltes vegades representats a la mateixa executiva del govern català. La retallada pressupostària que ha patit aquest departament, però, fa trontollar ara per ara la seva credibilitat i capacitat de gestió, molt especialment en el camp de la planificació dels espais naturals protegits(7).

Aquesta tendència a una major preocupació pel factor ambiental s'ha vist també reflectida en la subtilesa de les noves formes d'implantació turística i de seducció social utilitzades per promotors urbanístics i d'infraestructures. Obtenir el vistiplau a una determinada proposta ja no és pràcticament possible si no s'ecologitza el projecte i es mostra com a altament respectuós amb l'ecologia de la zona. Cal, doncs, tranquil·litzar la societat sobre la pretesa bonança i inocuïtat que pel medi tenen les noves iniciatives empresarials i d'implantació d'obres públiques. Perillosament massificada la primera línia de costa, i d'acord amb les noves tendències i sensibilitats del moment, l'enganyifa del turisme de qualitat no ha estat altra cosa que un trist pretext per continuar realitzant allò que alguns anys enrere hom podia fer sense donar excessives explicacions. Aquells que fins no fa pas gaire han tingut com a únic objectiu entaforar el màxim nombre de gent en el mínim espai possible, ara s'erigeixen en estratègies i creadors



20 anys de COSTA BRAVA

d'un nou model turístic, cínicament parapetats darrere d'una suposada cura per l'entorn i el medi ambient. En última instància, cap altra cosa que una creixent voluntat de seguir promovent models turístics altament expansius, manllevant dia a dia potencialitats naturals i ecològiques al conjunt del litoral.

Un altre aspecte transcendent a l'hora d'analitzar la situació actual i establir elements de pronòstic ha estat la definitiva aprovació –l'any 1992– del Pla d'Espais d'Interès Natural, altrament conegut com PEIN. Aquest catàleg de zones preservades pot convertir-se, a mig termini, en element clau a l'hora de determinar el límit màxim de creixement de la zona urbanitzada en alguns sectors especialment conflictius si ens atenem a les expectatives d'edificació. Una cosa ben diferent, però, és la crítica que també podríem fer a aquest pla si ens referíssim a la normativa bàsica de protecció que estableix, les possibilitats que obre a futures ocupacions, així com l'exasperant tardança en la seva aprovació. En aquest sentit, cal aclarir com a trista anècdota que durant els sis anys en què s'allargaren els tràmits (1986-1992), alguns dels espais que inicialment es pretenien incloure, o bé havien desaparegut per complet o bé havien reduït de manera substancial la seva extensió sota l'embat urbanístic.

L'estat del territori a la Costa Brava. Els espais naturals protegits

A la Costa Brava, per les seves particulars característiques, sembla del tot evident una dependència inicial directa entre l'entorn físic o paisatgístic i el seu èxit com a destinació turística de primer ordre. Paradoxalment, però, l'explotació del sector s'ha fonamentat en gran mesura en una constant fagocitació del territori i els propis recursos naturals. Al Debat d'ara fa vint anys ja es va posar de manifest aquesta dramàtica contradicció. És

per aquest motiu, doncs, que a banda de reivindicar un major control polític i administratiu sobre la planificació i el fet urbanístic, força de les comunicacions insistiren en la conveniència d'establir a la Costa Brava un seguit de reserves naturals irrenunciables dins d'una política d'ordenació racional del territori. Es tractava del cap de Creus, el cap Norfeu, el Montgrí, les Gavarres i el massís de Cadiretes. Les illes Medes, els aiguamolls de l'Empordà i el curs baix del riu Ter i les seves ribes foren també espais dels quals se'n destacà la transcendència o problemàtica ecològica que patien.

A grans trets, totes aquestes zones han mantingut fins avui la seva conformació, així com el paper d'elements paisatgístics i naturals de primer ordre en el conjunt del litoral. Altra cosa és l'estat de protecció o la normativa específica de què han estat dotats per tal de preservar-ne els seus valors. Si bé els aiguamolls altempordanesos i les illes Medes disposen de reglamentació pròpia ja des de l'any 1983(8), la resta de les zones hagueren d'esperar fins el 1992 –setze anys després del Debat– per tal que el Pla d'Espais d'Interès Natural els atorgués un mínim reconeixement. Entre aquestes, al cap de Creus i al cap Norfeu, inclosos actualment en un mateix àmbit, tot just ara s'hi discuteix un avantprojecte per a la protecció de la zona. Les Gavarres, l'espai més àmpliament reivindicat per la seva important superfície i la situació poc o molt central en el conjunt de la Costa Brava, sembla que serà dotat en un futur imminent d'una normativa especial com a mesura preventiva, després de diversos intents mal reeixits d'establir al massís un gran parc natural.

El Ter, que l'estiu abans del Debat Costa Brava havia catalitzat les iniciatives en bé de la recuperació del nostre entorn(9), continua encara sense que es reconegui la seva transcendència com a element vertebrador del territori i com a excepcional exponent dels eco-

sistemes de ribera. Les campanyes de sanejament que fins ara s'han endegat, centrades en el control de les emissions a la llera i en la depuració de les aigües, han menystingut sistemàticament els hàbitats naturals que s'hi representen i la funció del riu com a ens biològic. De no variar aquesta errònia concepció –igualmente estesa al conjunt de cursos fluvials del país–, hom corre el perill de comptar en un futur amb un Ter tan pobre com endreçat.

El fet que les ponències sobre patrimoni natural presentades al Debat se centressin al voltant d'unes àrees concretes, l'hem d'entendre com l'exemplificació en uns grans espais del disig d'assolir una racional ordenació del conjunt de la Costa Brava, cosa altrament ben manifesta en algunes de les comunicacions a l'entorn de la planificació urbanística. Dissortadament, no disposem de dades que ens revelin l'estat d'ocupació de la franja litoral a mitjans de la dècada dels 70, així com les seves expectatives urbanístiques. El contrast d'aquesta informació amb les circumstàncies actuals ens serviria per analitzar, de forma comparativa, el tractament i previsions que conjuntures polítiques i socials ben diferents han fet de la nostra costa, entesa aquesta en tot temps com a principal actiu d'un territori i del seu sistema econòmic.

De la revisió al planejament dels 22 municipis que conformen el front marí de la Costa Brava, hom observa en aquests moments que dels 216,1 km de litoral, 117,7 km estan ja urbanitzats o tenen la qualificació d'urbanitzables (la qual cosa representa el 54,5%). Per comarques, la Selva és la més afectada pel fet constructiu (amb 23,2 km urbanitzats dels 26,8 km possibles –un 86,5%–), seguida del Baix Empordà (48,3 km sobre 74,3 km –un 65%–). L'Alt Empordà, finalment, és la comarca que es manté més ben conservada, amb 46,2 km (40,2%) urbanitzats dels 115 km possibles(10).

LA FAÇANA LITORAL A LA COSTA BRAVA

	km de costa	km urbanitzats o urbanitzables	km inclosos dins del PEIN
Alt Empordà	115	46,2 (40,2%)	56,2 (48,9%)
Baix Empordà	74,3	48,3 (65%)	31,9 (42,9%)
La Selva	26,8	23,2 (86,5%)	3,3 (12,3%)
Total	216,1	117,7 (54,5%)	91,4 (42,3%)



Camp de golf sota el Montgó.

Si hom realitza una anàlisi detallada del territori, observarem, a la comarca de l'Alt Empordà, l'existència de dues grans àrees on la franja costanera s'ha conservat lliure de processos urbanístics: el cap de Creus i l'espai central del golf de Roses, entre aquest municipi i el de l'Escala. En el cas del cap de Creus, el caràcter emblemàtic del massís i una peculiar orografia de ben segur que han impedit una major extensió de la taca urbanitzada, bàsicament —llevat dels sectors del *Club Méditerranée* i Montjoi— al voltant dels nuclis de Port de la Selva i Cadaqués. En aquests dos municipis i en els de la resta del sector nord fins arribar a la costa de la Marenda (Llançà, Colera i Portbou), s'ha mantingut una certa harmonia i esponjament de les construccions, de tal manera que no s'hi manifesta el caràcter agressiu envers el territori com sí que passa en molts altres indrets del nostre litoral.

A l'Alt Empordà, l'altra gran zona lliure d'actuacions urbanístiques és la corresponent als espais protegits dels aiguamolls i, molt especialment, a la franja compresa entre les desembocadures dels rius Muga i Fluvià(11). A banda de petits sectors prou discordants com són els que trobem a la desembocadura del Fluvià i a la platja de Sant Pere Pescador,

aquesta badia es veu fortament impactada per les poblacions de Roses i l'Escala (amb les seves urbanitzacions annexes que s'enfilen pels pendents del cap de Creus i el Montgrí, cosa que les fa extremadament visibles), així com pels complexos turístics de Santa Margarida —t.m. de Roses— i Empúria-brava —t.m. de Castelló d'Empúries.

Al Baix Empordà la implantació urbanística és força més accentuada i, com a gran espai poc o molt intacte únicament hi trobem el massís del Montgrí, entre els nuclis de l'Escala i l'Estartit. Més al sud, la badia del Ter apareix ocupada en primera línia per un bon nombre d'urbanitzacions que han atomitzat perillosament el que fóra una extensa zona de maresmes i aiguamolls, avui dia representades per les basses del Ter Vell, la gola del Ter i els salicornars annexes a la bassa del Fra Ramon, així com pels aiguamolls de Pals, a la desembocadura del Daró o rec del Molí. En el cas d'aquesta zona de badia, ultra la incidència sobre les comunitats naturals que suposa qualsevol procés constructiu, cal significar l'impacte visual derivat de l'alt volum de les edificacions, sobretot aquelles situades a la banda sud de la platja de Pals, entre la gola del Daró i les instal·lacions de Ràdio Liberty.

Begur és molt probablement un dels municipis de la Costa Brava amb unes majors potencialitats naturals, però que al mateix temps ha patit un procés de degradació més ferotge i agressiu. I, lamentablement, moltes de les actuacions que han acabat de donar l'estocada definitiva a aquests emblemàtics paratges han tingut lloc en aquest darrer període de vida democràtica. La catalogació dins del PEIN d'algunes zones d'aquest terme respon més a la voluntat de mantenir darrers vestigis o a evitar situacions vergonyants com fóra l'exclusió de Begur de la relació de municipis amb àrees d'interès, que no pas a l'existència real d'espais naturals amb una certa extensió i mínimament estructurats. I qui d'això tingui dubtes, que faci només una ullada a la configuració d'aquestes zones hipotèticament preservades les quals, conjuntament amb les del terme veí de Palafrugell, ressegueixen edificacions i adopten una posició intersticial enmig de les àrees urbanitzades.

Palafrugell ha desenvolupat també importants actuacions urbanístiques al voltant de les cales de Tamaríu, Llafranch i Calella, que han portat a una ocupació pràcticament total de la primera línia de costa. Al sud de la zona del Golfet i fins arribar a l'àrea de Castell, és on trobem encara una franja prou significativa de rocams i pinedes en un bon estat de conservació. Més enllà de cala s'Alguer —t.m. de Palamós— i fins traspasat el nucli de Sant Feliu de Guíxols, el conjunt del litoral és un continu d'edificacions i de zones amb processos urbanístics poc o molt consolidats (aquí s'inclouen municipis tan turístics com Palamós, Calonge —Sant Antoni de Calonge— i Platja d'Aro). Al sud de Sant Feliu, el massís de Cadiretes és el darrer dels grans espais de la Costa Brava que mantenen encara unes certes qualitats paisatgístiques, tot i la discordant presència dels sectors urbanitzats de Canyet, Salions o cala Giverola. Ja de ple dins de la comarca de la Selva i per sota de Tossa de Mar, Lloret i Blanes han colonitzat pràcticament per complet la seva franja litoral, llevat de petites zones com les de cala Moltó —t.m. de Tossa—, l'Agulla —t.m. de Blanes—, així com el darrer quilòmetre fins arribar a la



desembocadura de la Tordera, ara per ara ocupat per diverses instal·lacions de càmping.

Si bé aquesta és la descripció que en aquests moments podem fer de la faixa costanera, l'anàlisi del que s'ha vingut a anomenar *segona línia* no és pas gaire més favorable. En tota aquesta àmplia zona s'hi han desenvolupat tot un seguit de processos constructius lligats al lleure i a l'activitat residencial, moltes vegades amb el pretext de fugir de l'atragament i de la densitat d'habitats ran de mar. Tanmateix, és aquí on es concentra la xarxa d'accesos i variants, fortament potenciada en els últims anys com a conseqüència de la creixent massificació dels principals nuclis turístics. Els efectes que totes aquestes obres tenen sobre l'entorn natural són altament preocupants i pràcticament irreversibles. Malgrat les mesures restauradores i de minimització ambiental que reglamentàriament s'imposen, el balanç és clarament negatiu, ja sigui per les conseqüències directes tals com l'esquarterament del territori i la segregació dels hàbitats naturals, ja sigui pels efectes derivats fruit de l'increment de la demanda de sòl i de la dinamització dels processos urbanístics i especulatius. En aquest sentit, cal significar l'alta densitat d'edificacions que es donen a hores d'ara al voltant de vies com la de Figueres a Roses, de Blanes i Lloret, de Girona a Palamós o de Platja d'Aro a Girona.

Com a autèntic paradigma de zona d'accés en un estat de degradació important podem significar la regió de la vall d'Aro, àrea on la concentració urbanística i d'infraestructures ha assolit densitats capaces de desfigurar completament la seva realitat paisatgística, així com de reduir al mínim les possibilitats naturals d'enllaç biològic entre els massissos de les Gavarres i de Cadiretes. Aquesta problemàtica s'ha vist encara més agreujada després de la recent remodelació dels accessos viaris de la costa d'Alou.

Els límits del creixement turístic i la qualitat del paisatge

Davant d'aquesta dinàmica que fins ara hem descrit, i si ens atenem a les diverses velocitats d'implantació i caracterització dels processos urbanístics a la Costa Brava, hom pot preveure en els propers anys una constant expansió de la trama urbanitzada. La creixent sensibilitat ecològica que sembla observar-se pot alentir en diferent mesura o minimitzar els efectes d'aquest procés colonitzador, tot i que de manera espontània i sense la consideració de propostes altament restrictives per part de l'administració, difícilment s'aconsegueixi variar-ne el signe que determina una progressiva davallada de la qualitat del paisatge i dels seus valors naturals.

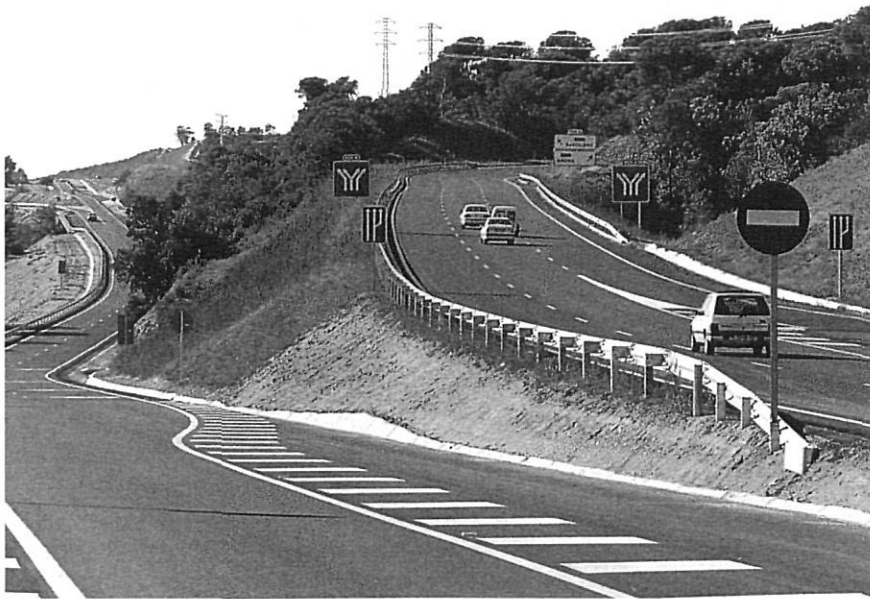
Perquè, on és el veritable límit del creixement turístic a la Costa Brava? En quina mesura podem seguir expandint la trama urbanitzada i la xarxa d'infraestructures sense que l'entorn paisatgístic se'n ressentí? I quin és l'estat de les comunitats naturals que poblen aquest territori cada cop més fragmentat i discontinu? Els pensaments més pessimistes —o més optimistes, qui sap!— pronostiquen que amb l'inici del nou mil·lenni les àrees del Pla d'Espais establiran el límit màxim del creixement urbanístic a la Costa Brava. Dels 91,4 km de litoral que actualment gaudeixen d'una protecció bàsica, però, cal desconsiderar-ne les zones vestigials que es circumscriuen a pocs metres ran de mar per la presència imminent de les edificacions. Són la major part de les àrees conegudes genèricament com Muntanyes de Begur —t.m. de Begur i Palafrugell—, alguns sectors dels Aiguamolls de l'Alt i del Baix Empordà, així com petits espais de la zona definida com Massís de Cadiretes. D'això se'n deriva que, segons aquell criteri, la franja total que hom pot suposar estalvi d'edificacions (si més no la línia situada entre la mateixa costa i els 250 m terra endins) quedi reduïda a 79,8 km, la qual cosa representa tan sols el 36,9% de l'extensió del litoral gironí.

La fragmentació dels ecosistemes i de les grans unitats paisatgístiques és ja avui dia un fet real a la Costa Brava. I la tendència que hom observa afavoreix encara més aquest esmi-

colament i la desestructuració de les comunitats naturals. Únicament àrees com el cap de Creus, els aiguamolls altempordanesos, el Montgrí o el massís de Cadiretes mantenen unes superfícies i característiques ecològiques d'una certa rellevància. La resta del territori, o bé ha estat ja definitivament desmantellada, o bé sembla assumir les funcions de reservatori d'espai per quan algú decideixi trobar-hi usos més *productius* que no pas els de simples zones agrícoles o forestades.

El paisatge costabravenc és cada cop més un paisatge urbanitzat. Els entorns naturals, tanmateix, semblen haver de quedar restringits a les zones legalment establertes. I amb això no volem pas expressar que el nostre desig fóra un litoral intocant i feréstec, absent de qualsevol traça humana. Ans al contrari, paisatges secularment habitats adquireixen sovint la seva major significació quan la presència humana hi és encara viva i constant. Però parlem sempre d'una petja sàvia i racional, on l'explotació del territori i el manteniment dels recursos naturals es facin perfectament compatibles. A la Costa Brava, vint anys després del Debat que semblava havia de significar el definitiu punt d'inflexió, la irracionalitat i la mala gestió continuen arraconant els valors paisatgístics tradicionals, traslladant-los únicament i exclusiva als dominis de les reserves i a les àrees administrativament protegides.

En aquest sentit, cal també significar que els espais naturals establerts durant aquest temps han estat immediatament incorporats a l'oferta turística de la zona, menystenint-se el seu paper com a elements estructurals i de racionalització del conjunt del territori. Les àrees preservades, doncs, lluny de constituir-se en models de gestió integral exportables a la resta del país, assumeixen la funció de zones museu que han de rivalitzar amb parcs aquàtics i discoteques de moda per atreure l'atenció d'aquells qui ens visiten. Trist destí per a uns paratges que ens havien arribat a treure el son, que hagin de mercadejar per mantenir un particular compte de resultats que justifiqui les suposades renúncies que es feren quan —amb recança— hom decidí conservar-los.



El desviament de l'Alou.

La manca d'un ordenament global que racionalitzi els usos del territori i la implantació immobiliària, d'infraestructures i equipaments

Una de les principals mancances que de forma crònica afecten el nostre litoral, és la inexistència d'un ordenament que reguli i planifiqui a una escala de treball adequada els diferents usos i funcionalitats del territori, estableixi els límits màxims de creixement i situï damunt l'espai els possibles equipaments i infraestructures. Aquest no seria, sense cap mena de dubte, el desllorigador als greus conflictes d'identitat que pateix la Costa Brava, malgrat que és molt probable que en la seva discussió i debat trobéssim motius de solució a algunes de les problemàtiques plantejades. D'aquesta forma, si més no, ens podríem estalviar ensurts de darrere hora davant de la indefinició i el grau d'incertesa en què en molts aspectes ens movem, sempre atents a les conjuntures polítiques i als fluxos econòmics i especulatius que en tot temps planegen damunt la costa. Més enllà dels fòrums i cenacles —en cap cas vinculants— en què tots hem coincidit regularment al llarg d'aquests anys, l'elaboració d'una estratègia unitària serviria per tal que cada col·lectiu exposés les seves autèntiques intencions, i perquè les conclusions adoptades esdevinguessin acte de compromís obligat.

La Llei de Política Territorial (Llei 23/1983, de 21 de novembre) determinà ja al seu moment els objectius i criteris per a l'elaboració del Pla Territorial General de Catalunya (PTG), a la vegada que establia l'àmbit i les característiques dels Plans Territorials Parcials (PTPs) i dels Plans Territorials Sectorials (PTSs). Tot just dotze anys més tard, el Parlament de Catalunya aprovava un aigualit PTG (Llei 1/1995, de 16 de març) que ben poca cosa aclariria sobre el futur de la nostra costa. De PTSs n'hi ha actualment quatre en vigència. Són, per ordre d'aprovació, el Pla de Sanejament, el Pla de Ports Esportius, el Pla de Carreteres i el Pla d'Espais d'Interès Natural. De PTPs no n'hi ha encara cap d'elaborat, tot i que hom preveu que el sector de la Costa Brava s'inclouï dins el que s'anomena àmbit de les comarques gironines, escala poc adient per afrontar amb rigor la tasca de planificació i endreça que al nostre litoral li convé.

La necessitat d'una ordenació urbanística de rang superior al del municipi ja es va posar de manifest en algunes de les ponències presentades al Debat d'ara fa vint anys. No debades en aquells moments s'estaven efectuant els treballs previs a la planificació de la subcomarca de la Bisbal, fet que conclouria l'any 1982 amb l'aprovació del Pla General d'Ordenació d'aquesta zona. Pocs mesos més tard (1983), es

donava també el vistiplau al planejament conjunt dels municipis de la regió de Figueres. Ara per ara, però, existeixen ja acords (any 1996) de la Comissió d'Urbanisme de Girona que autoritzen la desagregació de les entitats que els formen, les quals podran elaborar la seva pròpia normativa.

La manca d'unes directives a seguir en el planejament dels municipis de la nostra costa ha portat a situacions veritablement grotesques. A la badia del Ter, per exemple, els pobles de Pals i de Begur tramitaren durant alguns anys sengles projectes de port esportiu, ambdós en una mateixa platja i separats l'un de l'altre no gaire més de 2 km. Fins que el 1994 la Generalitat de Catalunya no es manifestà clarament en contra d'aquestes iniciatives era del tot graciós veure les mútues desqualificacions i les corredisses per veure qui presentava abans els papers. Més dramàtic és el cas dels clubs per a la pràctica del golf on, a la zona del Baix Ter (t.m. de Pals i Gualta), n'hi ha dos de construïts i un en projecte, els quals es distancien entre ells escassament 1,50 m (amb tristesa podem afirmar que a l'àrea s'hi dona la major densitat d'instal·lacions d'aquesta mena del continent).

L'enlluernament d'algun polític davant l'esplendidesa dels projectes ofertats, així com la pretesa solució a la revifalla de les sempre eixutes arques municipals, han convertit la Costa Brava en una opulent bagassa a la qual tots semblen tenir-hi dret. És així com en força casos els consistoris s'han presentat com els principals avaladors de les grans propostes urbanístiques i de tota mena, contribuint decididament a l'actual estat de desordre i de desfiguració paisatgística.

Catalunya, símbol de l'uropeïtat i bressol d'importants canvis conceptuals en els més diversos àmbits de l'activitat social i de la tècnica, no ha estat capaç encara d'embastar altres models de desenvolupament realment alternatius, que facin compatibles l'explotació dels recursos turístics, el manteniment de l'activitat econòmica i la preservació dels valors naturals i paisatgístics del territori. El desplegament de recursos de tota mena que en aquests últims anys s'han invertit en la consolidació de l'actual model turístic i de creixement econòmic a la Costa



20 anys de COSTA BRAVA

Brava bé que es podia haver esmerçat en la promoció i recerca de noves fórmules imaginatives de desenvolupament que permetessin una explotació sostenible dels recursos del territori, tothora finits i limitats. Ajornar decisions d'aquest ordre –i amb el risc que se'ns titlli d'apocalíptics–, únicament ens pot portar a progressius estats de migradesa ecològica i, en el cas de lògiques situacions de penediment, a substancials increments dels costos –econòmics i socials– de reconversió. Mentre això no passi, ens haurem de continuar exercitant en l'elaboració d'articles i la celebració de col·loquis sobre els mals de tota mena que afecten i destrueixen la Costa Brava. Vint anys després del Debat, d'això sí que realment n'hem après.

Ramon Fortià és biòleg.

Notes

1. La majoria dels plans municipals d'ordenació s'elaboraren a l'època dels anys 60. En paraules de Benet Cervera i Ma. Assumpció Alonso, en la seva ponència al mateix "Debat Costa Brava", es tractava bàsicament i a tall de síntesi de: a) plans de promoció municipal fets a «instància» o «d'ofici» per un mateix servei o oficina tècnica –per tant, amb opcions urbanístiques molt semblants–, de manera que tenien el segell de la visió oficial sobre el planejament de la Costa Brava en els anys en què foren redactats, b) comportaven generalment uns esquemes de densitats a partir del nucli urbà original de la població i al mateix temps, un esponjament en l'ús del sòl en el mateix sentit, c) els creixements previstos eren sempre en taca d'oli, és a dir, en totes direccions possibles de l'espai i amb continuïtat absoluta respecte al nucli generador, d) no contenien estudis ni precisions concretes sobre la salvaguarda dels nuclis històrics ni de valors arquitectònics tradicionals, e) autoritzaven sistemàticament unes alçades superiors a les que tradicionalment tenien les poblacions, f) donaven carta de legalitat a nombroses operacions urbanístiques sorgides al marge de la planificació en ésser incloses en els plans sense condicions de coherència o acceptabilitat prèvia, i g) qualificaven com a edificable grans extensions de sòl en expectativa, amb independència de les reals previsions de creixement de la població.
2. Cal aclarir, a qui no ho conegui, que des del paradur d'Aiguablava es domina, en direcció nord, la cala del mateix nom, el sector de Fornells, platja Fonda i tota la franja d'espaldats que ens porten al cap de Begur. Fins que no s'arriba a aquesta faixa de penyasegats –difícilment urbanitzables si ens atenem a les seves característiques morfològiques–, la resta del territori és curulla d'edificacions de tota mena que s'estenen des de les mateixes roques ran de mar fins al capdamunt del muntanyam.
3. L'any 1996, el Tribunal Suprem confirmava la sentència del Tribunal Superior de Justícia de Catalunya, segons la qual les prop de 60 ha d'aiguamolls de la desembocadura del Daró havien de canviar la qualificació de sòl urbanitzable no programat –tal com ho establí el Pla General de Pals–, per la de sòl no urbanitzable sotmès a protecció especial. Això era així en virtut de les seves característiques de zona humida, atès allò que determina la Llei 12/1985, d'Espais Naturals.
4. Altres casos prou il·lustratius els tenim, per exemple, a la urbanització de la Pletera, a Torroella de Montgrí, on l'any 1987 fou colgat un extens salicornar de més de 80 ha ran de mar, únic vestigi d'aquesta mena d'ecosistemes a la comarca del Baix Empordà. Superats a bastament els terminis inicialment previstos, aquesta franja costanera és avui dia un espai immensament desolat, destruït per l'ambició d'alguns i abatut per les males previsions d'inversió immobiliàries. Tampoc s'han complert les perspectives de rendibilització a complexos com ara el camp de golf del Mas Nou, a Platja d'Aro, on, talment com a Gualta, tot i les importants campanyes de màrqueting no s'ha evitat que les vendes d'habitatges hagin estat molt per sota d'allò que eren els càlculs teòrics inicials.
5. Una de les exemplificacions més clares d'aquesta falsa inquietud ambiental la tenim en els nostres ajuntaments. A diferència d'èpoques passades, difícilment trobaríem actualment cap consistori que no hagi instituit una regidoria on figurei explícitament la denominació de medi ambient. Malgrat aquesta ampol·lositat en les formes, però, les partides assignades segueixen essent ridícules o inexistentes. És veritablement exasperant veure importants municipis de la nostra costa, amb xifres de població que durant l'estiu superen els cent mil habitants i amb greus problemàtiques d'ordre ambiental, que disposen de pressupostos purament testimonials en aquest camp. Contràriament, inverteixen quantitats milionàries en promoció turística, operacions urbanístiques, construcció d'equipaments, així com en l'organització de tota mena d'actes lúdics i esportius. Situacions com aquesta, doncs, constaten com la temàtica ambiental no ha passat d'ésser en molts àmbits un factor purament decoratiu i d'autocomplaença, avui per avui amb molt poques perspectives de deixar aquest aspecte folklòric que se li ha assignat.
6. Malgrat que alguns puguin mostrar el seu desacord amb aquesta afirmació, cal no oblidar l'estat de desídia amb què ens trobàvem abans de la creació de la Conselleria de Medi Ambient. Fins a aquell moment, es feia fins i tot difícil localitzar dins de l'administració intercol·lectors vàlids (clarament identificats, amb predisposició a recollir inquietuds i a sintonitzar-hi, així com amb capacitat tècnica i d'actuació) a l'hora de plantejar, des de la societat civil, la majoria de problemàtiques ambientals.
7. Hom recorda encara les eufòriques declaracions, l'any 1992 –en aprovar-se el Pla d'Espais d'interès Natural–, del màxim responsable de la Conselleria, que anunciava la inversió de 12.000 milions pel proper quadrienni en el desplegament d'aquest programa. Un cop acomplert el termini, hom observa com la xifra –tampoc tan espectacular si considerem el cost que pot tenir qualsevol obra pública (només la variant de Girona, per ex., ja en va valer prop de 10.000)– i els resultats s'han quedat molt per sota d'allò que havien estat les esperançadores previsions inicials.
8. Els aiguamolls de l'Alt Empordà es preservaren mitjançant la Llei 21/1983, de 28 d'octubre. Les illes Medes disposaren d'un primer text legal també l'any 1983 (Ordre de 25 de novembre), el qual hi prohibia la pesca i l'extracció de recursos marins vius. L'any 1985, una resolució establí normes de compliment obligat a la zona vedada. És al 1990, però, quan es promulga la Llei 19/1990, de Conservació de la flora i la fauna del fons marí de les illes Medes, document de major rang del que fins ara es disposa per a la protecció de l'espai.
9. Com a conseqüència d'una important mortaldat de peixos al curs baix del Ter a començaments de juliol de 1976, el 7 d'agost d'aquell mateix any es concentraren a Torroella de Montgrí prop de 2.000 persones. Es demanaren responsabilitats i la instauració d'estructures democràtiques que poguessin posar fi a l'estat de desori general que patia el país. En paraules de X. Garcia, J. Reixac i S. Vilanova en el seu llibre *El combat ecologista a Catalunya*, aquesta manifestació marcaria l'inici del moviment ecologista com a tal.
10. Per a la realització d'aquests càlculs s'ha consultat el planejament urbanístic vigent, a l'hora que s'ha efectuat una inspecció ocular del territori. Per a la comptabilització dels quilòmetres d'espais costaners urbanitzats o urbanitzables, s'han considerat aquells on el fet constructiu afecta almenys una part de la franja situada entre la mateixa línia de costa i els 250 m terra endins.
11. Cal tenir en compte, però, que aquesta zona de salicornars fou objecte, a partir de l'any 1986, d'una intensa campanya reivindicativa en contra d'una operació immobiliària que pretenia construir-hi una urbanització amb capacitat per a 65.000 persones. Anys més tard, aquest moviment popular conclouria exitosament amb la declaració del Parc Natural dels Aiguamolls de l'Empordà (de denominació poc ajustada si considerem que únicament s'acabaren incloent en l'àmbit de protecció els espais aigualosos altempordanesos, deixant-ne fora els del Baix Empordà).

Ordenació, desenvolupament urbanístic i planejament d'infraestructures

La planificació urbanística

● ● ● ● ●
Base argumental
durant el Debat

- La planificació la fa cada municipi pel seu compte, sense cap element de coordinació a una escala territorial més àmplia.
- No es cerca l'articulació amb el paisatge ni la definició d'un adequat entorn urbanístic, sinó tan sols la fórmula juridicotècnica que asseguri la major rendibilitat privada –no pas social– a la inversió.
- Els aspectes paisatgístics, ecològics i d'equilibri territorial són generalment menystinguts.

Evolució
i estat actual

- S'ha continuat fent palesa una total independència i desconnexió entre municipis a l'hora d'ordenar el territori i de planejar les infraestructures i equipaments. Cada poble ha establert la seva normativa al marge d'allò que hagués pogut fer el veí.
- Els únics planejaments d'àmbit supramunicipal que d'ençà el Debat es van fer foren els de les zones de la Bisbal d'Empordà (1982) i Figueres (1983). En ambdós casos, però, existeixen ja acords de la Comissió d'Urbanisme de Girona (31-01-1996 i 22-05-1996, respectivament), que n'autoritzen la desagregació dels municipis que els formen, els quals podran elaborar la seva pròpia normativa.
- El Pla Territorial General de Catalunya, que es deriva de la Llei 23/1983, de Política Territorial, fou tot just aprovat en virtut de la Llei 1/1995. De Plans Territorials Parcials encara no en disposem cap, mentre que de Plans Territorials Sectorials hi ha vigents el de Sanejament, el de Ports Esportius –força imprecís–, el de Carreteres i el d'Espais d'Interès Natural (PEIN).
- A banda d'alguns casos particularment denunciabls, la majoria de normatives incorporen, si més no a nivell de lletra escrita, declaracions referents a la bondat de la protecció del paisatge i dels valors naturals del territori.

Perspectives
de futur

- Malgrat les reiterades sol·licituds que en diferent temps i des de diversos sectors s'han fet en relació a la necessitat d'elaborar un Pla Territorial de la Costa Brava –o en el seu defecte, un Pla Estratègic–, encara no s'ha vist cap intenció administrativa en aquest sentit.
- La consciència col·lectiva –i també les actituds individuals– avancen cap a criteris d'una major preservació del territori i dels seus valors naturals.

L'acció urbanitzadora

● ● ● ● ●
Base argumental
durant el Debat

- El paisatge i els seus valors naturals són el principal recurs turístic de la Costa Brava.
- L'acció urbanitzadora, d'iniciativa bàsicament privada i caràcter especulatiu, ha afectat irreversiblement grans extensions del territori. Si bé inicialment això s'ha fet palès a la franja litoral, l'increment de la demanda ha traslladat el problema a les zones de l'interior.
- Aquestes actuacions urbanístiques, de caràcter dispersiu, s'han implementat al damunt d'unitats rústegues, desenvolupant un model de parcel·lació per habitatges unifamiliars.
- Les urbanitzacions es concebeixen de manera independent als nuclis tradicionals, dels quals n'acaben essent assentaments parasitaris.
- El procés de passar d'un sòl rural a un sòl urbà comporta una clara privatització de l'espai.
- Només un model de societat participatiu i que aprofundeixi en el sentit democràtic de l'ús del sòl i la conservació del patrimoni podrà aportar solucions al problema. Un programa d'actuació ha de contemplar la contenció de les urbanitzacions, la reordenació d'aquestes noves unitats a fi i efecte d'enllaçar-les amb els nuclis urbans ja consolidats, la dotació de serveis, així com la inviolabilitat d'algunes zones del litoral especialment valuoses des del punt de vista natural i paisatgístic.

- Malgrat que en la majoria de fòrums se segueix defensant la qualitat del paisatge com a principal actiu de la Costa Brava i del sector turístic, l'expansió de la trama urbanitzada i el desplegament d'infraestructures semblen no aturar-se. En aquest sentit, hom pot afirmar de manera genèrica que la consecució de models dits de gestió democràtica no ha posat fre al problema de l'especulació del sòl ni al permanent retrocés dels valors naturals i paisatgístics del territori.
- L'acció urbanitzadora ha mantingut el caràcter especulatiu, amb efectes igualment transcendents si tenim en compte les grans superfícies del territori que se'n veuen afectades.
- Els ajuntaments, en bona part, s'han posicionat tot promovent o recolzant les grans operacions immobiliàries i de construcció d'equipaments, com a possible solució –almenys així ho creuen– als seus problemes pressupostaris.
- L'especulador ha hagut de revestir les seves intencions amb vernissos ecològics i presentar-les sota fórmules aparentment innòcues pel medi ambient.
- Refugiant-se en la falsa argumentació del turisme de qualitat, hom ha seguit ocupant grans extensions de territori, amb els consegüents problemes d'anorreament de les comunitats naturals i de fragmentació de l'hàbitat.

- Els avenços socials i tecnològics, així com les noves mentalitats, acabaran imposant –de fet ja ho estan fent– projectes constructius molt millor resolts urbanísticament i més ben dotats quant a infraestructures. Canvis funcionals i d'estètica, però, no ens fan obviar el problema derivat de l'ocupació del territori i del desmantellament i fragmentació dels hàbitats naturals.
- El model econòmic establert difícilment acceptarà l'alternativa del creixement zero (aturada o moratòria en l'expansió de la trama urbanitzada). El debat a l'entorn d'aquesta hipòtesi constituiria un pas previ a l'acceptació que el creixement urbanístic i l'ocupació del territori no poden ser il·limitats.
- La política d'accés a la Costa Brava i de potenciació de l'actual xarxa viària implicarà inevitablement una major pressió damunt el territori i afavorirà la promoció de segones residències.
- Hom pot arribar a creure, en un dels pitjors supòsits, que les zones avui dia contemplades pel PEIN establiran en el futur el límit màxim d'expansió de l'espai urbanitzat.

Els agents de l'urbanisme

- Els propietaris del sòl han entès el seu patrimoni com un bé de canvi (per a especular) en comptes d'un bé d'ús (per explotació agrícola o forestal).
- El promotor, generalment sense prou solvència econòmica, fonamenta la seva tasca en la dinamització d'una idea, la qual se sosté en un finançament extern i en unes vendes més o menys immediates que suportin l'operació.
- Els constructors, en les grans operacions immobiliàries, acostumen a ésser empreses externes al lloc on es construeix.
- Els usuaris adquireixen els habitatges o parcel·les fruit de la moda social de disposar d'una segona residència o bé com a inversió, intentant reproduir a petita escala el procés especulatiu.
- Les administracions locals, per la seva manca de representativitat popular, es comporten de manera parcial, tolerant i inactiva.

- La idea de vendre un terreny a un constructor o que aquest sigui requalificat amb finalitats urbanístiques ha continuat essent un dels grans desitjos de bona part dels propietaris de sòl. El fet nostàlgic de pensar com les herències eren venudes al millor postor ha tingut un pes més aviat escàs a l'hora que la nostra gent traspasés les terres dels seus avantpassats.
- Els professionals del sector immobiliari han substituït els aventurers i ocasionals. El pas del temps ha portat a la formació d'un sector empresarial propi. Tot i això, les grans operacions han estat majoritàriament promogudes per inversors aliens a les nostres comarques (sovint de Barcelona).
- Durant força temps es va mantenir –i àdhuc créixer– la moda social de disposar d'una segona residència a la costa. La descoberta d'altres zones turístiques i una certa saturació i col·lapse del litoral, semblen haver frenat en els darrers anys la promoció i venda d'habitatges.
- Les administracions locals, bé que escollides democràticament, han impulsat –o recolzat– en força casos la implantació de complexos urbanístics i infraestructures turístiques, sovint amb importants perjudicis sobre el medi ambient.

Perspectives
de futur

- El fracàs d'algunes grans operacions immobiliàries en els darrers anys a la Costa Brava donarà lloc a una certa precaució inversionista a la zona. De fet, hom observa ja avui dia una prudent contenció en aquest aspecte.
- La creació d'una conselleria específica en el camp del medi ambient significarà, cada vegada més, l'existència d'un contrapoder dins la mateixa administració a l'hora de limitar les pretensions dels especuladors.
- Tanmateix, hom constata entre els professionals de l'arquitectura i l'urbanisme –talment com en el conjunt de la societat– una creixent sensibilització pels temes ambientals. Cal esperar, doncs, que això es manifesti cada dia més en una millor preservació dels nostres paisatges.



Base argumental
durant el Debat

- La demanda de residència secundària és un fenomen generat per l'existència d'un ens, urbanísticament patològic, que és la gran ciutat (exemplificat en la conurbació de Barcelona). Aquesta disfunció, doncs, es projecta damunt del territori rural.
- Malmenat el front marí de la Costa Brava, el rerepaís es veu com una zona altament atractiva atès el seu caràcter rural, la riquesa històrica i el seu pòsit cultural internalitzat en el medi.
- Cal evitar una excessiva proliferació de residències secundàries en un mateix municipi. És l'urbà qui ha de respectar els drets del seu amfritrió –el pagès–, i no a l'inrevés.

Evolució
i estat actual

- La patologia de les grans ciutats, que convida a fugir-ne sempre que es pot, ha continuat incrementant-se al llarg de tots aquests anys.
- El prestigi social de tenir una segona residència ja no consisteix en un apartament en qualsevol dels nuclis turístics del litoral, sinó a disposar d'un habitatge en un entorn que s'oposi com més millor al context urbà. En aquest sentit, hi ha hagut una gran demanda de masos o de cases al mig de pobles rurals. També han proliferat les promocions immobiliàries en espais oberts (camps de golf) i descongestionats, bé que sovint amb escàs èxit donada la seva artificiosa implantació damunt del territori.
- La recerca de contextos paisatgístics, poc o molt íntegres, ha portat al fet que el fenomen constructiu s'estengui al conjunt de la plana empordanesa –que hom coneix com a segona línia de costa–, més enllà de la franja litoral.
- Res ha impedit que es produeixi per part de visitants adinerats –generalment de la regió de Barcelona– una massiva compra d'habitatges en municipis rurals. D'això ha derivat una forta inflació en el preu de la l'habitatge rústec, la conformació de nuclis fantasma fora de la temporada turística, així com un gens desitjable procés de colonització cultural.

Perspectives
de futur

- L'actual ritme de vida i la mitificació del lleure fomentaran encara més la cultura de l'oci i de les vacances. La demanda de noves zones on cercar esplai i repòs anirà incrementant-se dia a dia.
- La saturació del front marí farà pujar en un futur l'oferta d'habitatges a les zones interiors –també les més ben conservades encara.
- El progressiu deteriorament del paisatge costaner augmentarà el valor de l'habitatge rural, en contextos agrícoles –encara– molt més afortunats.



Base argumental
durant el Debat

- L'estructura territorial de la Costa Brava ha donat lloc a una xarxa de carreteres força densa, però que des del punt de vista tècnic i de densitat circulatoria es troba molt desfasada dels requeriments actuals.
- El «Plan de Accesos de la Costa Brava» es caracteritza per facilitar l'accés als principals punts turístics des de la N-II i l'autopista A-7, raó per la qual el seu significat principal consisteix a millorar les vies de penetració a partir d'aquest eix nord-sud fins a punts com Llançà, Roses, l'Escala, Palamós, Sant Feliu de Guíxols i Lloret de Mar-Blanes. Les seves limitacions, doncs, es deriven de no interconnectar tota la zona a partir d'itineraris transversals i vies de cornisa per no resoldre tècnicament determinades cruïlles, desviaments al pas per poblacions o no considerar les intensitats de trànsit reals.

Turisme i ordenació del territori en el medi rural

La xarxa viària

Evolució
i estat actual

- L'any 1985 s'aprova el Decret 311/1985, de 25 d'octubre, pel qual entrava en vigor el Pla de Carreteres de Catalunya. Aquest document preveia, com a obres més importants en l'àmbit de la Costa Brava i per l'any 2001: a) la construcció de l'autovia de la Costa Brava, que aniria des de l'A-19 –a l'alçada de Malgrat de Mar– fins a Vilacolum, transcorrent a una distància d'entre 2 i 4 km a la línia de mar, b) el desdoblament de C-255, en el tram de Flaçà fins a la Bisbal, c) el desdoblament de C-250, des de Girona fins a Santa Cristina d'Aro, i d) el desdoblament de la C-260, des de Vila-sacra fins a Roses.
- L'any 1992, el govern de la Generalitat desestimava la construcció de l'autovia de la Costa Brava, al·legant el gran impacte ecològic que la seva execució causaria. Aquesta obra, però, s'ha suplert parcialment amb reformes a determinats punts (carretera de Torroella a Pals, costa d'Alou,...) i amb la construcció de variants (Pals, variants entrellaçades des de Castell d'Aro a Palamós).
- Malgrat els preceptius estudis d'impacte que s'elaboren adjunts al projecte constructiu, els efectes sobre el medi ambient en cap cas fan trontollar la decisió –sempre ja presa– d'execució de la nova via.

Perspectives
de futur

- Malgrat les restriccions pressupostàries que han fet endarrerir alguns projectes, hom té previst executar a mig termini els desdoblaments de les carreteres de Girona a Palamós, de Girona a Castell d'Aro (aquestes dues en què es coneix com l'anella de les Gavarres) i de Figueres a Roses, la perllongació de l'autopista A-19 fins a Blanes i Lloret, així com l'adequació de la C-252 de Corçà a Vilamalla (traçat que uneix les comarques de l'Alt i del Baix Empordà). Més o menys imminents semblen també les variants de Torroella de Montgrí –que des de Gualta enllaçarà amb la carretera C-252 de Corçà a Figueres, a l'alçada de Viladamat– i la Bisbal.
- Totes les obres que fins ara s'han realitzat i les que hom té previst executar tenen com a principal objectiu afavorir un ràpid accés a la Costa Brava. En aquest sentit, més que no pas satisfer una demanda el que finalment s'aconsegueix és ampliar l'oferta de recepció de la zona. Amb el temps, doncs, les noves vies poden acabar igualment col·lapsades, alhora que s'haurà incrementat encara més la pressió urbanística i especulativa sobre el territori.

Equipaments portuaris

Base argumental
durant el Debat

- Els ports esportius constitueixen un dels elements que més atempten contra la morfologia litoral i l'estabilitat natural de les platges. La seva construcció respon a interessos parcials i inconnexos, fruit de la iniciativa privada.
- La major part dels projectes de ports esportius només contenen estudis tècnics relatius al dimensionat de les obres per tal de protegir les embarcacions, i ignoren les possibles alteracions de les costes immediates.

Evolució
i estat actual

- L'any 1984 s'aprova el Pla de Ports Esportius de Catalunya (Ordre de 18 d'abril), en el qual es tipifica el conjunt del litoral segons la seva idoneïtat o no –en funció de l'afectació a les comunitats marines– per acollir una instal·lació portuària.
- La indefinició del Pla de Ports Esportius i la manca de contundència de l'administració catalana a l'hora de fer complir les seves directrius, ha fet que diversos municipis –Cadaqués, Pals, Begur– hagin especulat al voltant de la construcció d'un d'aquests equipaments.
- Malgrat que es tracta de projectes d'iniciativa privada que responen a interessos econòmics molt concrets, els diferents ajuntaments han acostumat a donar suport –de manera més o menys entusiasta– a la construcció d'aquestes instal·lacions.
- El flagrant impacte ecològic d'alguns dels ports proposats i el fet de tractar-se d'equipaments no definits com de primera necessitat han portat sortosament a la seva momentània desconsideració.
- Entre els ports esportius que s'han acabat construït hi trobem el de Palamós (a la zona de Sota Pedró) i el de Portbou (actualment en fase d'execució).

Perspectives
de futur

- Els poderosos interessos econòmics que se situen darrere la construcció d'aquests equipaments, així com la seva capacitat per enlluernar grups polítics i el sector turístic en general, fan que en tot moment puguin ressorgir en qualsevol punt del litoral iniciatives d'aquesta mena.
- Amb motiu dels contrastats efectes de salinització que es produeixen, sembla del tot improbable que s'admeti en un futur la construcció de marines o ports interiors.

El paper dels parcs naturals en l'ordenació del territori

Base argumental durant el Debat

- La declaració de parcs naturals és una mesura obligada en tot projecte de racionalització i planificació del territori a la Costa Brava.
- El cap de Creus i cap Norfeu, el massís del Montgrí, així com les Gavarres i Cadiretes, són els cinc grans espais que han de vertebrar el manteniment dels valors i de l'estructura del nostre litoral.

Evolució i estat actual

- El Pla d'Espais d'Interès Natural (PEIN), aprovat tot just l'any 1992 –Decret 328/1992, de 14 de desembre–, ha estat un primer intent d'ordenació del territori, així com d'assegurar la continuïtat ecològica i paisatgística de les àrees de més valor que encara resten.
- Els cinc grans espais determinats al llarg del Debat Costa Brava com a bàsics en l'estructuració paisatgística del nostre litoral mantenen encara el seu principal actiu ecològic. Cap d'ells, però, no disposa encara d'una figura específica de protecció.
- Els espais naturals establerts han estat incorporats a l'oferta turística de la zona, menystenint-se el seu paper com a elements estructurals i de racionalització del conjunt del territori. Tanmateix, alguna de les zones protegides ha estat més un element dins d'una estratègia de màrqueting institucional que no pas peça d'ordenació del paisatge i possible model exportable a la resta del país.
- Preservar determinats espais ha estat en ocasions el pretext idoni per desmobilitzar actituds, blanquejar consciències i donar carta verda a tota mena d'actuacions fora de l'àrea protegida.

Perspectives de futur

- En el moment d'actualitzar aquestes ratlles (juliol de 1996) existeix ja un avantprojecte de Llei de protecció de la península del cap de Creus (inclou també el cap Norfeu). Tanmateix, s'estan elaborant –amb caràcter preventiu– unes normes especial de protecció del massís de les Gavarres.
- Malgrat que la Llei d'Espais Naturals preveu que en qualsevol moment es pugui ampliar la relació d'espais inclosos dins del PEIN, les circumstàncies que envoltaren la seva tramitació i l'actual context sociopolític fan difícil pensar en aquest supòsit.
- La conjuntura econòmica i les sensibilitats dels nostres polítics i gestors tampoc no fan preveure –llevat de la península del cap de Creus– el desplegament a curt o mig termini de figures de protecció especial més enllà de la normativa bàsica que comporta l'aplicació del PEIN.



La Platja
de Castell

Patrimoni natural

Les Gavarres i Cadiretes

Base argumental
durant el Debat

- La proliferació d'urbanitzacions a les Gavarres ha comportat la limitació del pas tradicional i una important privatització de l'espai.
- Hom denuncia igualment l'erosió produïda per les motos totterreny, la contaminació de les rieres i l'abandonament de deixalles.
- La solució d'aquests problemes passa pel fet polític. Cal, doncs, que hi hagi estructures democràtiques i autonòmiques, fins i tot en l'àmbit comarcal.
- Les Gavarres han de poder exercir el seu paper com a pulmó de la Costa Brava. És per aquest motiu que hom hi reivindica —de manera irrenunciable— la figura de parc natural. De forma immediata, es fa necessària una protecció a través dels respectius planejaments urbanístics (Llei del Sòl).

Evolució
i estat actual

- La major part de municipis de les Gavarres defineixen el seu sòl en l'àmbit de les Gavarres com a espais no urbanitzables. Aquells amb urbanitzacions il·legals o altament impactants aparegudes durant l'antic règim han intentat regularitzar-les (Santa Cristina d'Aro, per ex.) o aturar el seu creixement (Cassà de la Selva).
- La proliferació d'abocadors incontrolats a peu de carretera, la banalització d'alguns espais particularment freqüentats i —a les Gavarres— el tancament de finques amb finalitats cinegètiques, són uns dels principals greuges que actualment amenacen aquestes zones.
- Òrgans de gestió propis i democràtics han servit per aturar antics processos urbanístics particularment expansius, però no per dotar aquestes zones de l'efectiva protecció que ja des de fa més de 20 anys es demana.
- Al massís de les Gavarres s'està en fase d'elaboració d'unes normes especials de protecció (mesures preventives), després que hagi malreeixit més d'un intent de creació d'un parc natural a la zona.

Perspectives
de futur

- El massís de Cadiretes (o d'Ardenya) no té en tràmit ni preveu cap figura específica de protecció.
- A curt o mig termini, hom veu del tot difícil la creació del tantes vegades reivindicat parc natural de les Gavarres. La gran complexitat administrativa i de concertació que això suposa (el PEIN considera en la zona fins a 20 municipis), així com la penúria pressupostària de les administracions, ens porten sense remei a aquest trist convenciment.

El massís del Montgrí

Base argumental
durant el Debat

- ICONA ha portat a terme al massís una desencertada tasca de repoblació amb pi blanc.
- El Montgrí és un espai ordenador i d'esbarjo per als nuclis turístics que l'envolten (l'Estartit i l'Escala).
- La forta pressió que pateix el massís per part dels especuladors, fa necessària una protecció específica. En aquest sentit, hom demana la declaració del Montgrí com a parc natural.

Evolució
i estat actual

- Les polítiques de reforestació amb pins en detriment de la vegetació calcícola —més pròpia de la zona—, es mantenen encara avui.
- L'Escala, al llarg d'aquests últims anys, ha urbanitzat pràcticament tot l'espai disponible a la zona del massís. Torroella de Montgrí, tanmateix, ha permès una excessiva penetració de les urbanitzacions a l'Estartit i al nord de la carretera que porta fins a aquest nucli.

- No és de preveure una propera preservació de la zona mitjançant cap figura específica. Les seves característiques i una certa unanimitat en relació al futur del massís, però, fan que ara per ara hom pugui considerar suficient la protecció que es deriva de la normativa urbanística.

Cap de Creus i cap Norfeu

- El cap de Creus reuneix totes les característiques per tal que es consideri la seva declaració com a parc natural.
- La creació del parc natural del cap de Creus comportaria —a banda d'aturar les pressions especulatives— una ordenació general del territori, forçant un model de creixement concentrat de les poblacions que el volten. També serviria per garantir definitivament la qualitat de l'oferta turística de la zona, i per dotar el conjunt de la Costa Brava d'un bé comú del qual tothom s'aprofitaria.

- Al llarg d'aquests anys no han faltat els projectes d'urbanització i de construcció d'equipaments a la zona (port esportiu a Cadaqués, camp de golf a Roses). Afortunadament, molts s'han pogut aturar i l'àrea presenta encara —a diferència d'altres espais litorals— un aspecte força òptim.
- A l'hora de redactar aquest document (juliol de 1996), hom disposa ja d'un avantprojecte de llei de protecció de la península del cap de Creus, en el qual s'inclou també el cap Norfeu.
- En el procés de creació d'un parc natural a la zona, s'han posat de manifest els grans interessos existents entre els municipis per capitalitzar el que pot ser una important font de recursos i d'iniciatives de tota mena. La pretesa reactivació econòmica a partir de la preservació d'un espai és un fet absolutament inimaginable, només alguns anys enrere, en la ment dels nostres gestors.

- A partir de l'any 1997, hom preveu ja la creació del Parc Natural de la península del cap de Creus i el seu entorn marí. Més enllà dels diferents àmbits que la normativa defineixi, caldrà esperar a allò que determini el pla especial que s'haurà de redactar a l'efecte, així com l'assignació pressupostària i de mitjans amb què es dota l'espai.

El riu Ter

- Ja des del seu naixement, el riu rep una important càrrega contaminant en passar per les diferents poblacions.
- Afluents com el Gurri, el Meder o el Terri eleven de manera important els seus nivells de contaminació, ja que provenen de zones força industrialitzades o amb nombroses granges. En passar per Sarrià, la paperera que es troba es converteix en el principal focus de pol·lució del riu.
- El cabal mínim de 8 m³/seg que es va fixar a partir de la zona dels embassaments (Sau i Susqueda), rarament es compleix.
- La Comissió de Defensa del Ter s'exclama de la gran dispersió de competències (fins a 27 organismes hi tenen a dir) que hi ha en els aspectes relacionats amb la contaminació, cosa que fa gairebé impossible establir actuacions coordinades i efectives.

- La normativa existent en relació als abocaments i objectius de qualitat de les aigües, així com els plans de sanejament administratiu, han reconduït el preocupant estat de contaminació que patia el Ter i la seva conca. Els programes d'instal·lació de depuradores, però, no han reestablert al riu —ni de bon tros— la qualitat biològica que li correspondria.
- Tot i la construcció de depuradores, algunes no donen l'abast o no acaben de funcionar correctament. Els abocaments incontrolats d'indústries i granges, tanmateix, continuen essent importants. La paperera de Sarrià de Ter, suposadament responsable de la gran mortaldat de peixos i altres animals que es produí a primers de juliol de 1976, ha tancat per problemes empresarials les seves instal·lacions de producció de cel·lulosa.

Perspectives
de futur

- El transvasament d'aigua cap a Barcelona i l'abundosa presència de petites centrals elèctriques, fan que en força trams del riu no es mantingui el cabal ecològic que seria necessari.
 - Més enllà de l'estat de les aigües, durant tots aquests anys s'ha desconsiderat el paper del riu com a ecosistema. Hom ha canalitzat amplis trams de les lleres i desmantellat en bona part els hàbitats de ribera (boscos, sorreres, illes i platges fluvials, aiguabarrejos,...).
 - La manca d'entesa entre els diferents organismes de l'administració (Junta d'Aigües, Junta de Sanejament, Direcció General de Patrimoni Natural,...), ha portat sovint a actuacions contradictòries en la xarxa fluvial i els seus hàbitats annexos.
-
- El Pla de Sanejament preveu que abans de l'any 1998 totes les poblacions de més de 2.000 habitants depurin les seves aigües residuals. És per això, doncs, que cal pensar en una substancial millora de l'Índex de Qualitat de les Aigües. Una major puresa química de les aigües, però, fet del qual se'n vanagloria l'administració, no comporta ni de bon tros un millor estat ecològic dels nostres rius. La restauració de les comunitats fluvials i els hàbitats de ribera són aspectes que en darrera instància cal perseguir per tal que un riu sigui realment un ecosistema amb vida. La no pol·lució de les aigües, doncs, és una condició prèvia per assolir altres objectius finals de major abast. Del contrari, a la llarga aconseguirem tenir uns rius tan pobres com endreçats.

Les illes Medes

Base argumental
durant el Debat

- La pesca subaquàtica ha malmès de manera important la fauna submarina. Per aquest motiu, urgeix la protecció de la zona, a fi i efecte de potenciar la reproducció de les espècies piscícoles.
- A les parts emergides, l'afluència de visitants que perturben la tranquil·litat i les comunitats naturals de les illes, esdevé un dels principals greuges a la zona.
- La declaració d'una reserva natural a la zona de les illes Medes seria una bona solució als seus actuals problemes. Això comportaria un control de les visites, la confecció d'itineraris, la construcció d'observatoris d'aus i un servei de guarderia, entre altres mesures.

Evolució
i estat actual

- Amb recança, des de l'any 1983 s'ha establert diferent normativa a la zona –sempre en l'àmbit aquàtic–, fet que culminaria amb la promulgació de la Llei 19/1990, de Conservació de la flora i la fauna del fons marí de les illes Medes.
- La intensa explotació turística a què s'han sotmès els fons d'aquestes illes, ha donat lloc a problemàtiques ambientals fruit de l'hiperfreqüentació. Entre aquestes destaquen l'empobriment en determinades espècies d'invertebrats colonials (els gorgoniàcies, per ex.), les estructures dels quals es veuen malmeses pel constant trànsit de submarinistes.
- Els forts interessos econòmics que conflueixen en aquests espais han fet que, en ocasions, l'àrea de reserva hagi estat més en funció d'afavorir les empreses turístiques que no pas de preservar la zona.
- Les migrades partides pressupostàries han portat greus problemes a l'hora de mantenir una adequada vigilància a les illes.

Perspectives
de futur

- Hom preveu, en un futur pròxim, l'establiment d'una normativa que preservi igualment els valors naturals de les parts emergides de l'arxipèlag.
- Els sectors turístics i dels estudiosos i conservacionistes, caldrà que consensuïn plegats quotes màximes d'immersions diàries, amb la finalitat de garantir alhora la sostenibilitat ecològica de la zona i el seu atractiu per als visitants.

Els aiguamolls de l'Empordà

Base argumental
durant el Debat

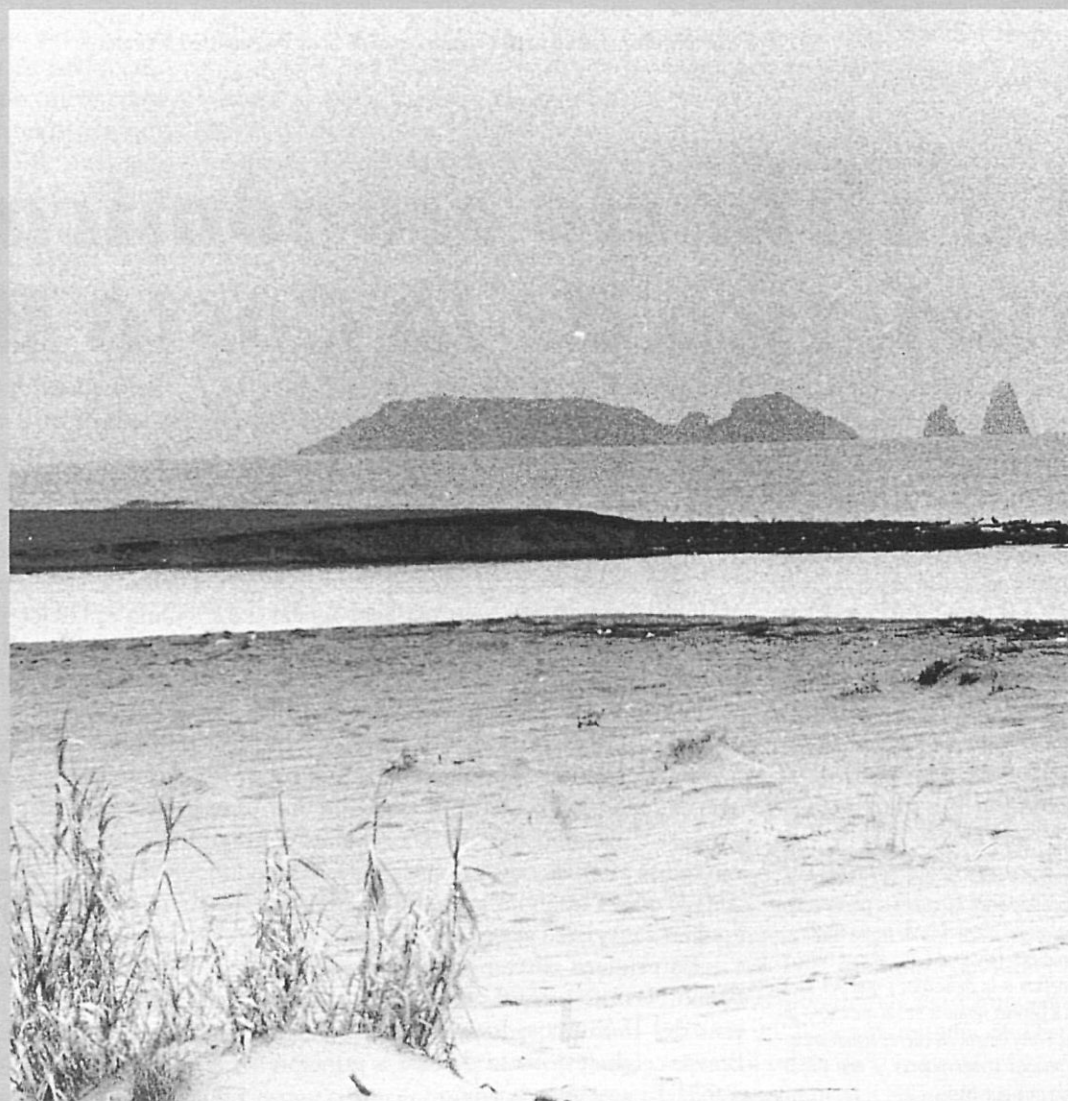
- El fet constructiu que es deriva de l'activitat turística és la principal amenaça cap a aquestes zones aigualesos.
- El futur que es preveu per als aiguamolls empordanesos és del tot descoratjador. Les zones que encara resten i que urgeix protegir se situen tant al Baix com a l'Alt Empordà.

Evolució i estat actual

- Per tal de preservar aquests hàbitats, cal en primera instància una modificació dels Plans d'Ordenació, els quals qualifiquen majoritàriament els aiguamolls com a espais urbanitzables.
- Aprofitant l'efervescència social i la conjuntura política del moment, l'any 1983 es va crear l'actual Parc Natural dels Aiguamolls de l'Empordà (Llei 21/1983) a la comarca altempordanesa.
- Els aiguamolls del Baix Empordà, inicialment contemplats pel projecte de llei de protecció, quedaren exclosos del redactat final per pressions d'alguns ajuntaments. La campanya per a la seva salvaguarda, centrada en els aiguamolls de Pals —on el consistori volia construir una marina residencial—, s'allargà fins el 1996, any en què el Tribunal Suprem sentencià la necessitat de preservar-los.
- Al mig de tot aquest llarg procés (1983-1996), cal no oblidar els salicorniars de la Pletera, a la platja de l'Estartit, colgats l'any 1986 sota tones i tones de terra davant la més gran de les indiferències.
- Els aiguamolls de l'Alt Empordà han vist incrementar substancialment, des de la seva protecció, el nombre d'espècies que els poblen i la qualitat dels seus sistemes naturals. Sovint, però, hom ha tingut la sensació de trobar-se davant d'un embafador muntatge administratiu, que únicament pretén dissimular la seva justesa i inoperància en altres àmbits i sectors del territori.

Perspectives de futur

- Ara per ara, un cop establerta judicialment l'obligatorietat de preservar els aiguamolls de Pals o de la gola del Daró, la principal urgència en aquestes zones es troba en l'elaboració d'una normativa específica de protecció dels aiguamolls baixempordanesos, més si tenim en compte la política de fets consumats que de sempre han practicat els seus agressors. En aquest sentit, hom preveu a mig termini l'elaboració d'un pla especial —o, en el seu defecte, d'unes normes de protecció— per part del Departament de Medi Ambient, que és qui en té les competències.



*La desembocadura
del Daró, amb les
illes Medes al fons.*