

PORQUERES

INICI de L'EXCAVACIO d'un CAMP de SITJES

per Salvador SARQUELLA
del Centre d'Estudis Comarcals
Fotos: Cruells i Sarquella

Continuant les excavacions que el Centre d'Estudis Comarcals realitzem en el jaciment de Porqueres, hem fet tres campanyes a un camp de sitjes, lloc que probablement sigui el nucli del poblat ibèric, cosa que encara no es pot saber del cert ja que han estat cates aïllades coincidint totes, però, amb sitjes, encara que en algunes d'elles (8, 11, 12) han sortit parets al seu costat (fig. 1).

Aquest camp es troba a l'oest del Mas del Castell en la part més alta del pujol de Porqueres. El camp s'inclina suaument en direcció oest-nordoest.

Tres campanyes s'han fet, la primera a l'agost-setembre del 1969, la segona al febrer del 1970 i la tercera a l'agost-setembre del mateix any; aquesta darrera amb la ferma ajuda d'un grup de jovent de Banyoles.

Tal com es veu en la fig. 1 s'han excavat 12 sitjes. Responen a dos tipus clarament diferenciats:

— sitjes fetes a la terra verge. Són les 1, 6, 7, 8, 9, 10 i 13.

— sitjes fetes a la roca, que en aquest indret és la marga. Correspon més o menys al «xalió» per la gent de les nostres contrades. Són les 2, 3, 4, 5, 11 i 12.

En el primer tipus la pared de la sitja és, doncs, de terra verge y està força consolidada: a la major part d'elles es veuen a la pared cops de pedra o metall a tota la superfície; en altres, després d'això ha seguit un allisat.

Dintre aquest tipus podem fer dos grups:

— tot l'interior està ple de restes cremats, fins l'extrem que en la sitja núm. 1 sembla veritable cendra (fig. 2).

— les restes cremades no comprenen tot l'interior, en cara que hi són força patents (fig. 3). S'ha fet un estudi estratigràfic força complet de la sitja 6 en el programa de Festa Major de Banyoles de l'any 1969.

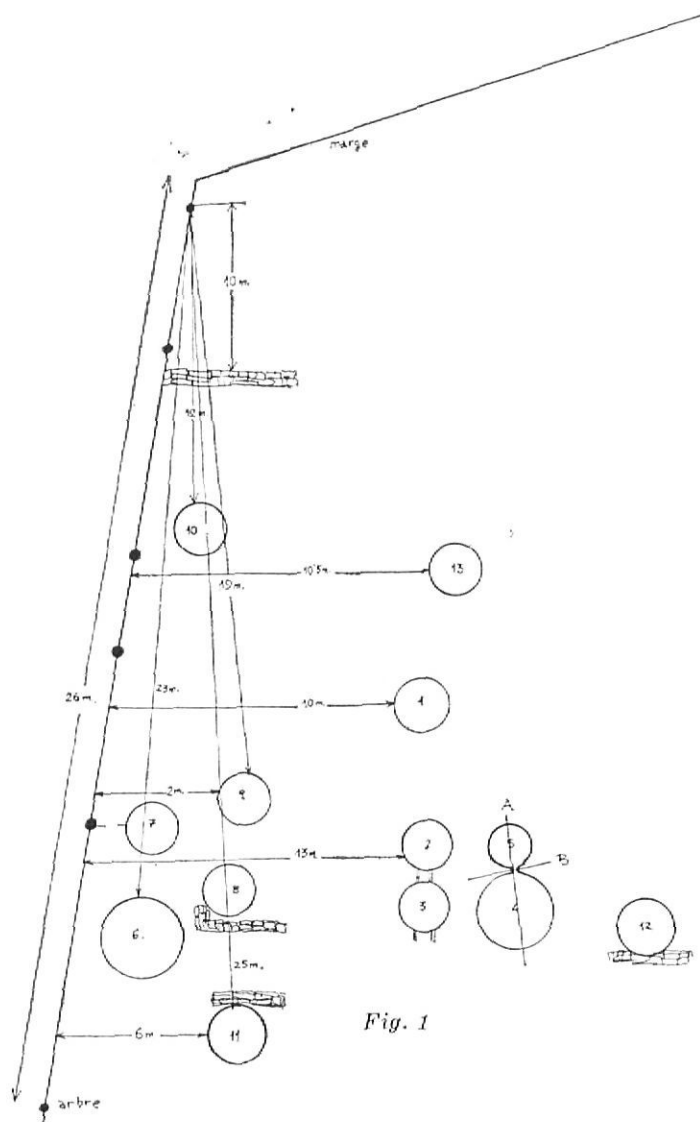


Fig. 1

Aquests dos tipus són:

a) 25 cm. de terra de llauró negra amb molta quantitat d'humus vegetal.

b) terra vermella argilosa amb restes cremades i pedres tallades.

c) terra verge molt compacta de disjunció prismàtica.

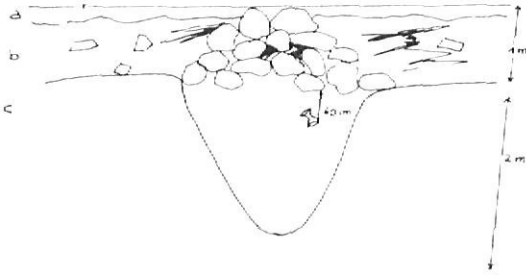


Fig. 2

a) 0'50 cm. de terra de llauró.

b) terra vermella argilosa amb molts de restes cremades.

c) terra procedent del transport i sedimentació del xalió, amb rierencs que indiquen el sentit de la corrent de transports.

d) terra verge.

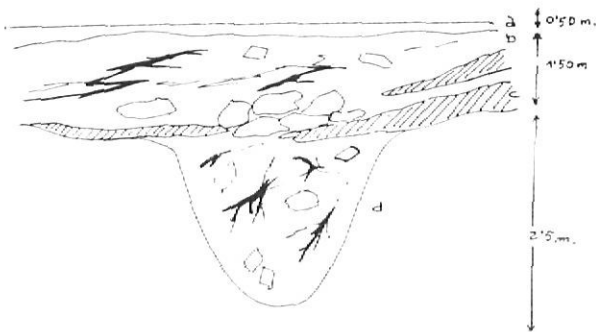


Fig. 3

Les troballes ceràmiques d'ambdós tipus de sitjes han estat molt abundants, excepte a la sitja 13, que estava plena de pedres procedents de construccions.

En l'estrat B de la sitja 7 hi havia àmfores, però també hi varen sortir molts elements de ferro i de bronze.

Una de les més interessants ha sigut la 6. Té 2'50 m. de profunditat per 1'50 de diàmetre màxim.

Estrats més importants a partir del nivell 0:

— A 97 cm.: dues llances i una pica de javelina junt amb una sèrie de ferros que formaven part d'un armament (fig. 5).

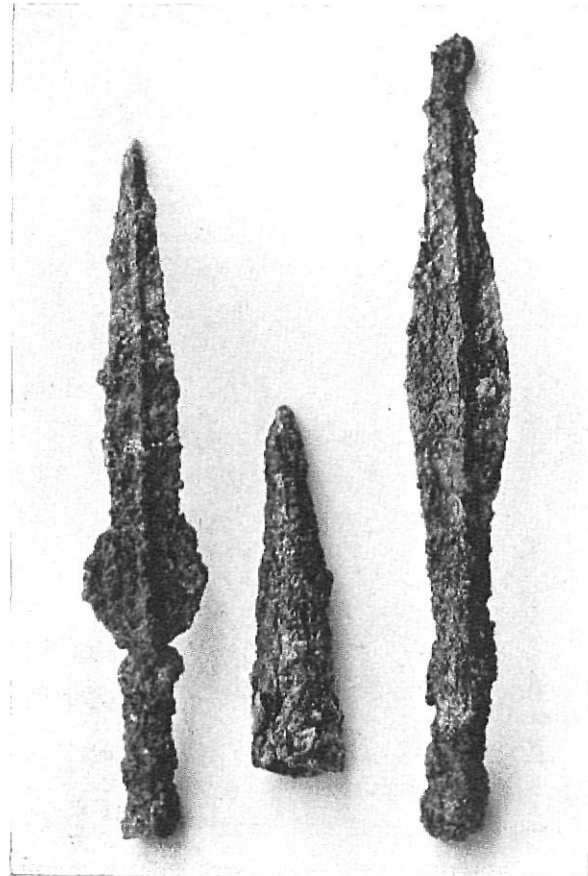


Fig. 5

— A 2'70 m., sota una pedra rodona de 50 cm. de diàmetre, sortí una banya de cérvol, de 13 cm. de llargada i de 3 cm. de diàmetre, amb una sèrie de rodones enllaçades, a baix relleu (fig. 6).

També ha sigut important la sitja 1, constituïda per un sol estrat uniforme de quasi cendra.

En ella ha abundat molt la ceràmica gris-negra espatulada.

Elements més importants:

— molts elements d'os: mànec d'un ganivet, gran quantitat d'astràgals foradats, peces rodones, botons...

— dues olletes de ceràmica marró, fina, de 4'7 cm. d'alçada i 3'8 cm. de diàmetre de boca. A 7 cms. del nivell 0.

— Calze doble de ceràmica gris-fosc, espatulada amb incisió en zig-zag a tota la longitud de cada una de les vores; 13'5 cm. d'alçada, 15 cm. de diàmetre a les vores, 6'2 de longitud i 4 cm. de diàmetre de la barra que uneix els dos elements (fig. 7).

— fíbula completa de bronze.

— plat de ceràmica campaniana amb el grafit de la fig. 17.



Fig. 6

— peça de ceràmica gris-clar, oberta pels dos extrems.

— plats, pàteres, vasos bi-troncocònics, olletes... de gris empurità.

— plat campanià amb cassolete al fons.

— amforeta de 6 cm. d'alçada amb quatre mamellons.



Fig. 7

— lampadariu.

A la sitja 7, a més del que ja s'ha dit:

— a l'estrat d'àmfores: elements de ferro i bronze, entre ells hi ha un colador de bronze rodó, dues fibules, meitats de braçalets, una campaneta...

— un pes rodó de plom amb una inscripció ibèrica.

— part superior d'un timaterium.

— dracma d'Emporion.

— molts de pondus i fusaioles.

— claus, espàtules i arracades de bronze.

— punxons i un xiulet d'os.

— meitat d'un braçalet de vidre blau.

— un pes i un ternal; els dos aparegueren dintre de dues ànfores. A més, sortí una àmfora plena de glans.

Segon tipus de sitjes: les obertes a la roca.

Les més interessants són la 2, 3, 4, 5. A la 3:

a) 1'40 m. de terra verge.

b) 20 cm. de fragments de xalió procedents d'un transport.

c) 1'60 cm. altura de la sitja.

La fig. ens indica un tall en direcció oest-nord.oest. Com es pot veure a l'entrada de la sitja hi havia moltes pedres incluídes dintre d'una terra argilosa, vermella, totalment cremada. 20 cm. voltant tota la superfície interna de la 3 (d) correspon a carbó vegetal, el que fa pensar que estigués revestida de fusta.

La 2 i la 3 es comuniquen mitjançant dos canals. De la 3 en direcció est en surten dos més, però encara no s'ha excavat aquesta zona.

Troballes ceràmiques de la 3:

— entre les pedres un plat de gris empurità.

— sortiren pocs fragments en els estrats succeusius.

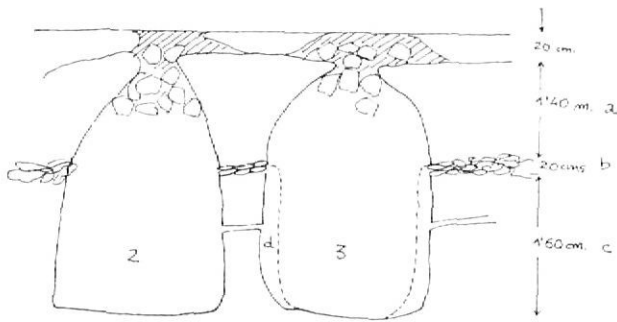


Fig. 12

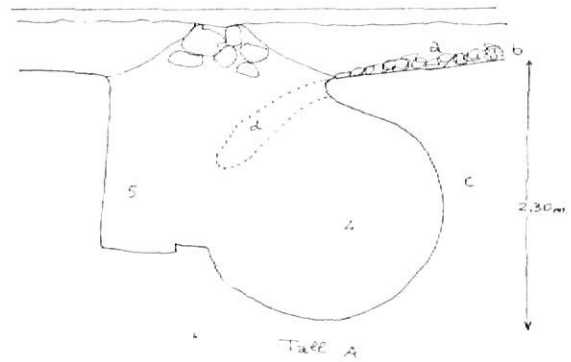


Fig. 14

— a partir de 2'80 m. fins el fons estava pràcticament ocupat per un estrat d'àmfores romanes i ibèriques. En el fons hi estava apoiada una àmfora completa de tipus massoliota. Té una alçada de 1'20 m., diàmetre de boca 11 cm. Porta una inscripció repetida a cada ansa (figura 18).

Troballes ceràmiques a la 2:

Estaven també acumulades en el fons. En aquesta hi abunden més els fragments d'àmfora ibèrica. Les peces més interessants són:

— un kalathos d'alçada 16 cm., diàmetre extern de boca 20 cm., intern 16 cm., fons en forma d'embut. Està decorat amb pintura vermella amb un motiu que es repeteix vuit vegades, constituït per dos grups de semicircumferències, en l'inferior estan enllaçades.

— una plata rogenca de 75 cm. d'alçada, diàmetre intern de boca 24'5 cm., extern 32'5 cm., base externa 13 cm. A la vora hi ha dos motius

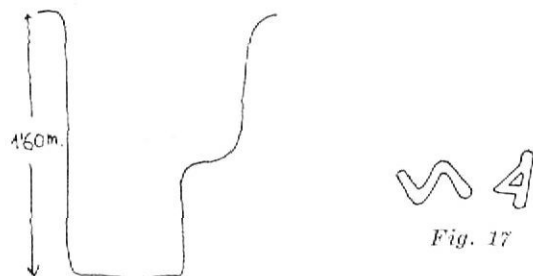


Fig. 15

Tall B

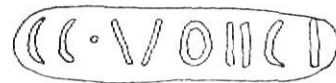


Fig. 19

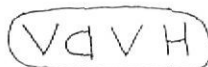


Fig. 18

repetits i simètrics que són dues ditades en relleu.

— fragments d'un altre kalathos amb dues anses semicirculars en forma de trena; el diàmetre extern és de 38 cm., intern 28 cm. Sembla que no hi ha motius repetits sinó que varien en tota la superfície.

Descripció de les sitjes 4 i 5.

Les dues estan comunicades tal com indica el perfil B de la fig. 15 i també la fig. 14.

El diàmetre màxim de la 4 és de 1'70 m. i el de la 5 és de 70 cm. Formen un cilindre perfecte.

La 4 deuria ésser de volta, ja que la part de roca que li falta (fig. 14, d), es trobà dipositada en els últims estrats.

Els elements ceràmics de la 4 i 5 estan en restauració i estudi. També la major part d'ells es trobaren dipositats en el fons.

Sitja 4:

— abunden àmfores completes, però trencades, tant romanes com ibèriques.

— una cassoleta de bronze.

— un petit vas, 6 cm. d'alçada, de ceràmica grisa de dues anses.

— molts de fragments de kalathos.

— en el fons una àmfora del mateix tipus que la trobada a la sitja 3. Porta l'inscripció a la part inferior del coll, on comença el ventre de l'àmfora, i no està repetida (fig. 19).

— una àmfora ibèrica-púnica tallada per mig ventre.

Sitja 5:

Solament àmfora ibèrica i kalathos, però en molta quantitat.

Aquesta ha estat l'última campanya portada a terme a les excavacions arqueològiques de Porqueres pel Centre d'Estudis Comarcals de Banyoles, en la seva secció d'edat antiga.

Actualment se n'ha començat una altra a la part nord del Mas del Castell, dintre el recinte de les excavacions.