

Salvador Reixach



Santa Pau

QUADERNS
de la
REVISTA
de
GIRONA

48 MONOGRAFIES LOCALS

SANTA PAU
Salvador Reixach

81 QUADERNS de la REVISTA de GIRONA

DIPUTACIÓ de GIRONA
CAIXA de GIRONA

Quaderns de la Revista de Girona. Núm. 81

Sèrie: Monografies locals (Núm. 48)

Primera edició en català: Desembre de 1998

Tiratge: 1.100 exemplars

Edició:

Diputació de Girona/Caixa de Girona

Director de la col·lecció:

Joan Domènech

Consell assessor:

Gabriel Alcalde, Narcís-Jordi Aragó, Joan Badia,
Lluís Bayona, Xavier Besalú, Martí Cama, Narcís Castells,
Ramon Ceide, Josep M. Corretger, Jordi Dalmau, Marta
Franch, Víctor Gay, Àngel Jiménez, Jordi Mascarella, M.
Aurora Martín, Enric Mirambell, Joan Miró, Joan Nogué,
Joaquim M. Puigvert, August Rafanell, Josep M. Rus, Carles
Sapena, Eva Vázquez, Anna M. Viader, Josep Vicens,
Mariàngela Vilallonga, Carme Vinyoles.

Maquetació:

Pep Caballé

Redacció administració:

Pujada de Sant Martí, 5. Telèfon 972 20 57 00.

Apartat de Correus 11. 17080 Girona

Secretaria i Distribució: Fina Poch

Infografia:

Palahí Arts Gràfiques, SL. Girona

ISBN: 84-86812-91-7

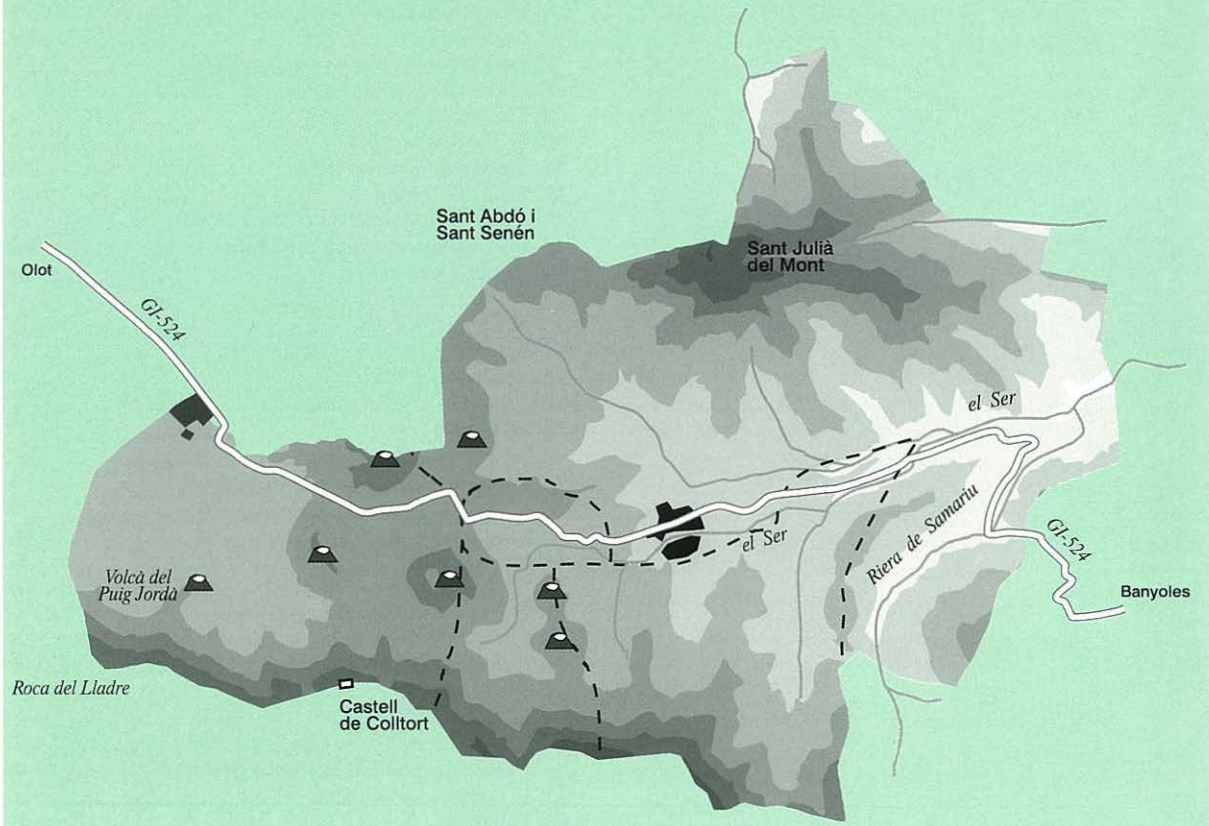
Dipòsit legal: Gi-1.130/98

LA NOSTRA PORTADA

Plaça Major de Santa Pau (Foto: S. Reixach)

Índex

Situació	5
Cronologia	6
1. Santa Pau	8
2. Terra de volcans	10
3. El clima i la hidrografia	12
4. La flora i la fauna	14
5. La població	16
6. Els primers pobladors	18
– Llegendes	20
7. Les primeres notícies documentals	22
8. Els senyors de Santa Pau	24
9. Els barons, homes de mar	26
10. El conjunt medieval	28
11. Santa Pau sota els Oms	30
12. Els s. XVII i XVIII	32
13. L'església parroquial de Santa Maria	34
14. El naixement de l'actual municipi	36
– Trabucaires i carlins	38
15. La Restauració borbònica	40
16. Comença el s. XX	42
17. La Dictadura de Primo de Rivera	44
18. Les germandats	46
19. La Segona República	48
20. La Guerra Civil	50
– La postguerra	52
21. Dels anys cinquanta al final del franquisme	54
22. La democràcia	56
23. La vida a pagès	58
24. L'urbanisme	60
25. Sant Miquel de Sacot	62
26. De Santa Margarida a can Blanc	64
27. El Sallent	66
28. Els veïnats dels Arcs i can Font	68
– El Santuari dels Arcs	70
29. El veïnat de Sant Martí	72
30. Els veïnats de Santa Llúcia, les Fages i Pujolars	74
– Pors, supersticions i personatges populars	76
31. El comerç i la indústria	78
32. El turisme	80
33. L'ensenyament	82
34. Les festes	84
– Les arts i les lletres	86
35. La música i la dansa	88
36. Els esports	90
37. Vida associativa	92
– Bibliografia, agraïments i procedència de les il·lustracions	94



Situació

Santa Pau és un municipi prou extens –48,80 km²– que es troba al sud-est de la plana d'Olot, en plena zona volcànica. El terme s'estén al sector de la cubeta o fossa de Santa Pau i limita al nord amb la serra de Batet i la de Sant Julià del Mont (903 m), i al sud amb la serra de Finestres (974 m), que continua cap a l'oest per la serra del Corb. Comprèn la capçalera del riu Ser, que neix a Fontpobra, i rep una sèrie de torrents que davallen del sector dels volcans a ponent i de les muntanyes que envolten la vall.

Limita al nord amb els termes municipals d'Olot –recordem que l'antic terme de Batet de la Serra hi fou annexat el 1971– i amb els de Sant Joan Fonts, Sant Jaume de Llierca i Sant Ferriol; a l'est, altra vegada amb Sant Ferriol i el de Mieres; al sud amb els de Sant Aniol de Finestres i Sant Feliu de Pallerols, i a l'oest amb el de les Preses i de nou el d'Olot.

La vila medieval, enlairada al mig del pla –496 metres sobre el nivell del mar– i a la dreta del riu Ser, és gairebé al centre de les comarques gironines. Està situada a 42 quilòmetres de Girona i a 9 quilòmetres d'Olot, i s'hi arriba per la principal i única via de comunicació, que és la carretera GI-524 d'Olot-Banyoles, avui per sort en força bon estat malgrat els seus inacabables revolts.

A més del nucli urbà de Santa Pau, el municipi compta també amb els pobles del Sallent i la Cot; els veïnats de Sant Martí, els Arcs, Can Font, Pujolars, les Fages i Santa Llúcia de Trenteres. Al límit amb el municipi d'Olot, al terme de Sant Miquel de la Cot –Sa Cot– ha crescut els últims anys la urbanització de Can Blanc (Ca la Guapa). Històricament, la baronia fou del comtat de Besalú, més tard de la sotsvegueria de Besalú (fins al 1716) i després del corregiment de Girona (1716-1833). Avui pertany al partit judicial d'Olot i a la comarca de la Garrotxa. És a l'àrea d'influència de la seva capital, Olot –a uns deu minuts de la vila– lloc de treball, compres i principal mercat per a molts santapauencs.

Cronologia

- 9.500 aC** Última erupció datada del volcà Croscat.
- s. III aC** Fragments de ceràmica ibèrica a can Buch i poblat de la Palomera.
- 866** Precepte de Carles el Calb atorgat a l'abat Rimila de Sant Julià del Mont.
- 878** Apareix per primera vegada el nom de Santa Pau en un document on es confirmen les possessions del monestir de Sant Esteve de Banyoles.
- s. XI i XII** Primers senyors de Santa Pau, probablement del tronc de la família dels castlans de Finestres.
- 1285** El rei Pere II el Gran, amic personal del baró, s'albergà en el castell de la vila.
- 1297** S'aconsegueix el privilegi de mercat setmanal, que tindria lloc el dilluns.
- 1300** Ponç III atorgà una Carta de Població en favor dels habitants de la vila.
- 1427-28** Els terratrèmols van damnificar seriosament la comarca.
- 1430** Es consagrà un nou temple després que el baró aconseguís el trasllat de la parròquia dels Arcs a la vila.
- 1456** La baronia de Santa Pau passà a mans de la família Oms.
- 1462-72** La primera guerra remença va tenir una forta incidència a Santa Pau.
- 1486** La Sentència Arbitral de Guadalupe tornà la pau al camp.
- 1512-31** Construcció de l'actual església parroquial.
- 1694** Els francesos s'apoderaren del castell. En reconquerir-lo, una voladura enderrocà quasi tota l'ala oest.
- 1730** Una sentència judicial donà el títol de barons de Santa Pau als Sentmenat i les propietats passaren a la família Copons.
- 1872-76** Tercera guerra carlina.
- 1893** Es beneeixen tres fonts públiques en arribar l'aigua potable a la vila.
- 1900** Se subhasta el tram de carretera que comunicava Olot amb Santa Pau. Neix la *Sociedad Unión Moral*.
- 1907** Mn. Gelabert sol·licità a les autoritats la declaració de Parc Nacional a la zona volcànica.
- 1914** Damià Curós portà l'electricitat al poble.
- 1936-39** Guerra civil.
- 1939** El dia 7 de febrer entren a la vila les tropes franquistes.



1960 Els veïns poden connectar-se a la xarxa pública d'aigua potable.

1965 Creació de l'entitat Amics de Santa Pau.

1968 Les Germanes Dominiques deixen el poble.

1971 Un decret del Consell de Ministres va declarar la vila conjunt historicoartístic. S'inaugurà l'escola Joan Maragall.

1977 Començà amb força la campanya de salvaguarda de la zona volcànica i es concedí una important subvenció per restaurar el nucli antic.

1978 Fundació del Club Poliesportiu.

1979 Eleccions municipals democràtiques. És elegit alcalde Jacint Juanola, de CiU.

1982 El Parlament de Catalunya aprovà la *Llei de Protecció de la Zona Volcànica de la Garrotxa*. Recuperació de la Fira de Sant Antoni.

1983 A les eleccions municipals és elegit Fidel Batlle i Batlle, de CiU.

1985 S'aprovà el Parc Natural de la Zona Volcànica de la Garrotxa i es declaren Reserves Naturals la majoria de volcans i la Fageda d'en Jordà.

1988 Agermanament entre Santa Pau i Licodia Eubea.

1991 Després d'una disputada campanya electoral fou elegit Ramon Canadell, de CiU, que fou reelegit el 1995.

1992 S'aturen definitivament les extraccions de greda del Croscaç. Recuperació del Ball de Pabordes.

1995 Visita al municipi del Molt Hble Sr. Jordi Pujol, que inaugura la restauració del Croscaç i la remodelació de l'Ajuntament.

SANTA PAU

1



*Ermita de Sant Martí,
prop del pla de Reixac.*

8

El nom d'aquestes valls apareix en les primeres referències escrites com "Sancta Pace". Vindria, doncs, del llatí "pacem" –pau, benestar, tranquil·litat–; tot i que algú el relaciona amb "saltus" –salt– o també amb "pagus" –territori–.

Entorn a l'origen d'aquest nom hi ha dues llegendes. Una fa referència a la pau que s'aconsegüí quan Bernat Tallaferró, gràcies a la miraculosa espasa que li proporcionà Sant Martí, va derrotar els sarraïns en el pla de Reixac. En signar-se la treva van anomenar-se territoris de la Santa Pau. Recordem però que Bernat I va morir l'any 1020 i aquest nom ja s'emprava abans. L'altra llegenda explica que

Santa Pau, monja del monestir de Sant Joan de les Abadesses, va venir per acabar amb la duresa de cor del baró. Arran d'aquest fet, el castell i el senyoriu van prendre el nom en recordança d'un miracle obrat per la santa.

L'origen del poble hem de cercar-lo en el castell. Ponç III va atorgar la carta de poblament l'any 1300 i ben aviat la població va créixer dins l'espai delimitat per les muralles. Després, la seva història va estar íntimament relacionada amb la dels barons del castell, amos i senyors d'aquestes terres.

Des de temps immemorials porta el títol de vila, i amb aquest nom de vila de Santa

Pau la trobem mencionada al llarg dels segles. A partir de la Llei d'Ajuntaments de 1845 i de les reformes posteriors va néixer l'actual municipi en agregar-se a Santa Pau, el Sallent i Sacot. El primer poble era format per un grup de cases disperses centrades en l'església parroquial de Sant Vicenç, i el segon també era d'hàbitat dispers i centrat en l'església parroquial de Sant Miquel. Al 1937, en plena guerra civil, s'aprovà un canvi de nom i el municipi s'anomenà de manera oficial Pau de Sert.

L'espasa d'En Tallaferro

“Del comte de Besalú, Bernat I, fill d'Oliva Cabreta, (...) diu la llegenda que sortí a barrar el pas dels qui havien sortit de Banyoles i s'apropaven a Santa Pau. Descoberta l'allau enemiga, investí coratjosament, i al punt culminant de la lluita va perdre l'espasa. En un moment tan anguniós, què fa? Muntat a cavall, corre veloçment a l'esglesiola de Sant Martí, arrecerada a la falda de Sant Julià del Mont, a solixent de la vila de Santa

Pau, i, agenollat davant de l'altar, suplica al sant que li proporcioni una espasa amb què pugui tallar el ferro. Sant Martí l'escoltà, i li donà la seva pròpia espasa. Tornat ràpidament el comte al combat amb aquella espasa singular, lluità amb tant d'abrivament que els alarbs foren vençuts en tot el pla, i, acabada la batalla, Bernat de Besalú i els seus capitans anaren a l'ermita a agrair a Sant Martí l'ajut que els havia prestat.

Pel camí i per demostrar als seus la força d'aquella espasa, el comte donà un cop a una roca i la partí pel mig. D'aquesta gesta prové el sobrenom de Tallaferro, amb el qual després fou conegut el comte, per virtut de l'espasa de Sant Martí. Altres encara hi afegeixen que el nom de Santa Pau, donat a la vall, li pervingué d'aquesta gloriosa gesta”.

(CONSTANS, Lluís G., *Rondalles*, Banyoles, Imp. F. Granés, 1952, pp. 89-91)

A final del segle passat i a començament d'aquest, el símbol que representava el municipi era l'escut d'armes dels Santa Pau, de color blanc i vermell –un blasó faixat d'argent i de gules de sis peces–, però als anys vint d'aquesta centúria es canvià per l'escut d'armes

dels Oms, de color negre i groc –sable i or– rematat amb el característic ós amb una bandera a la mà, el mateix que encara avui podem veure esculpit en la llinda d'una porta de la façana de ponent del castell.



Escuts del municipi de Santa Pau.

Ajuntament de Santa Pau.



TERRA DE VOLCANS

2



La Fageda d'en Jordà i, al fons, el Croscat i Santa Margarida.

10

El municipi, situat en plena Serralada Transversal, correspon a un sector de muntanya mitjana. Les planes del Sallent i de Santa Pau es troben entre els 300 i 500 m, Sacot per damunt dels 600 m i les serres del Corb, Finestres i Sant Julià del Mont superen els 800 m. Només el Puigsallança (1.027 m), en els límits meridionals del terme, depassa els mil metres.

L'estructura geològica determinà un relleu de blocs prominents, profunds fossars i un sistema de fractures que facilità la sortida del magma a la superfície. Quasi tots els volcans es troben situats damunt d'aquestes línies de falla o en els punts d'encreuament. El vulcanisme és, doncs, el tret

característic de la major part de les terres de Santa Pau, on trobem nombrosos volcans. Sabem que fa uns 350.000 anys començaren les primeres erupcions, i la darrera datada és la del volcà Croscat, fa només 11.500 anys.

El majestuós volcà Croscat té un con d'uns 160 m d'alçària i un cràter esbocat per la banda de ponent en forma de ferradura, d'uns 600 m de llargada per 350 m d'amplada màximes. Hi ha, a més, petits cons adventicis com el Turó de Can Xel, el Turó de la Pomareda, el Puig s'Agonia... Les seves projeccions constitueixen un ampli mantell piroclàstic que s'estén de forma el·líptica cap a l'est. D'aquestes colades làviques, la més important es va

escolar per la banda occidental fins arribar a la vall del Fluvià. Les explotacions de gredes, que no s'aturaren definitivament fins a l'any 1992, van obrir-hi grans talussos per la banda septentrional. Avui el podem visitar i veure perfectament la seva estructura interna després de l'acurada restauració que es va inaugurar el 1995.

El volcà de Santa Margarida, amb la seva forma regular i l'ermita al fons del cràter, ha estat de fa molts anys un dels principals atractius turístics de la zona. El con té uns 80 m d'alçària, i el seu cràter, lleugerament ovalat, té uns 350

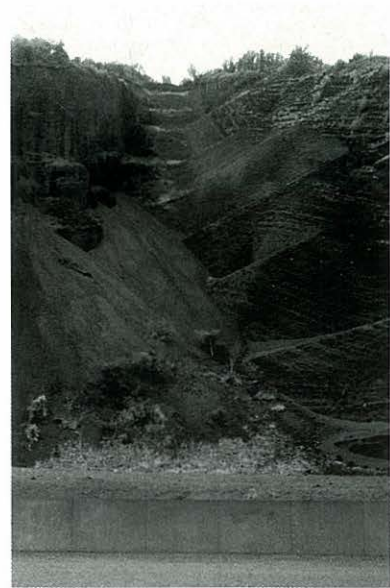
m de diàmetre i uns 70 m de fondària.

Altres volcans del municipi són el Puig de Martinyà, Pla del Torn i Puigsafont al pla de les Forques. El Puig Jordà és a la fageda del mateix nom, i no gaire lluny de la parròquia de Sacot hi ha els volcans Puig de la Costa i Torrent. Els cons volcànics de Roca Negra i Puig Subià separen els veïnats de les Fages i el de Pujolars, el volcà de Can Simó és prop de la vila medieval i el de Plaça Ribera és sota Sant Jordi, al veïnat de Can Font.

El 1820 Francesc Xavier de Bolòs publicà la primera obra científica sobre els volcans, i el 1917 Mn. Josep Gelabert ja sol·licità a les autoritats la declaració de la zona volcànica com a Parc Nacional. El

creixement urbà i industrial de les poblacions començà a alterar el paisatge, i la situació s'agreuà a final dels seixanta amb les massives explotacions mineres de les grederes.

El 1975 s'engegaren a Olot les primeres campanyes proteccionistes. Foren decisives la constitució de la Comissió Promotora per a la Protecció de la Zona Volcànica, la campanya "Salvem els Volcans" i la celebració al Croscat i Santa Margarida dels actes de cloenda de la Campanya per a la Salvaguarda del Patrimoni Natural del Congrés de Cultura Catalana en 1977. Aquest actes tingueren un ampli ressò, i les forces ciutadanes i polítiques, recolzades pels estaments científics de tot el país, aconseguiren que finalment el Parlament de Catalunya



Restauració del volcà Croscat..

aprovés per unanimitat la Llei 2/1982 de Protecció de la Zona Volcànica de la Garrotxa. La zona volcànica fou declarada Paratge Natural d'Interès Nacional amb unes àrees de Reserves Integrals d'Interès Geobotànic. Finalment, la Llei 12/1985, d'Espais Naturals, de 13 de juny de 1985, declarà el conjunt Parc Natural de la Zona Volcànica de la Garrotxa, i Reserves Naturals parcials la major part dels volcans i la Fageda d'en Jordà.

Les explotacions de greda causaren un fort impacte en el paisatge de la zona.



EL CLIMA I LA HIDROGRAFIA

3



*Carrer del Pont després
d'una important nevada.*

12

Aquestes valls, només a uns quaranta-cinc quilòmetres en línia recta del mar, tenen un clima mediterrani de muntanya humida amb tendència atlàntica. Els hiverns són freds, els estius temperats i la pluviositat és elevada. Són un corredor obert al mar, tancat al fons –ja a la plana d'Olot– pel massís de Santa Magdalena-Puigsacalm, que atura els vents que vénen carregats d'humitat; això provoca abundoses precipitacions de tipus orogràfic. Les pluges de tipus convectiu també són freqüents a l'estiu.

L'hivern és normalment una estació freda, i el perill de gelades és constant. La primavera es caracteritza per

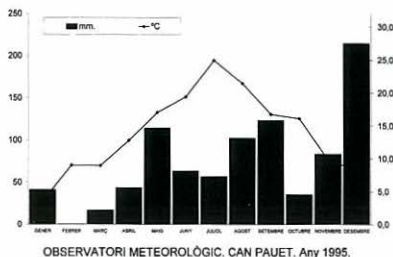
freqüents oscil·lacions tèrmiques que poden provocar gelades que endarrereixen o fan malbé les collites. A l'abril, i fins i tot a primers de maig, ha nevat alguna vegada. A l'estiu la temperatura és elevada de dia però normalment les nits són fresques. A la tardor les temperatures solen ser més elevades que a la primavera i les diferències tèrmiques són menys accentuades. Alguna vegada el fred s'avança, però normalment és una estació bastant càlida.

El vent del nord, la tramuntana, bufa especialment als mesos d'hivern. És un vent fred i sec, però el massís de Sant Julià del Mont la sol apaivagar. El migjorn, un vent del sud fred i sec, apareix a l'hivern, i sota el seu

influx no es produeixen pluges. El ponent és un vent càlid, que es presenta amb freqüència de maig a octubre. És poc estimat pels pagesos, que l'anomenen "vent de la fam". Els llevants que vénen de mar carregats d'humitat solen provocar les precipitacions més importants. La marinada també és molt apreciada pels santapauencs; la seva acció refrescant es deixa sentir a l'estiu de manera molt regular a mig matí.

La vall de Santa Pau pertany a la Catalunya humida, amb una pluviositat anual d'uns 950 mm. Plou més a la primavera, estiu i

tardor, i l'hivern és l'estació més seca. La neu sol aparèixer a l'hivern, més a la zona de la Cot, i a partir dels 600 m pot estar-hi alguns dies, especialment als bacs. A l'estiu, les tempestes originades a la zones Puigsacalm-Bassegoda solen arribar a la vall, on descarreguen a mitja tarda importants quantitats d'aigua i alguna pedregada.



Gràfic termopluriomètric de l'Observatori Meteorològic de can Pauet.

Aquestes terres són regades pel riu Ser, el segon riu de la comarca en longitud i cabal. Neix a Fontpobra, als vessants septentrionals de la serra de Finestres, i recull totes les torrenteres i rieres de la vall: per la dreta, el torrent de Pujolars i el que ve de la font de Salt, la riera de Masgallart que baixa de la font del Pet i la font Xuclara, la

dels Arcs –que neix a font Salgueda, als peus de Finestres– i la de Samariu o riera d'Esparregueres, ja al Sallent; per l'esquerra li arriba la riera de Sant Martí, que s'alimenta bàsicament de la font del Consol, a més de recollir totes les aigües dels vessants de Sant Julià del Mont.



Els llevants vénen rient i se'n tornen plorant. Llampega a Sant Julià, pluja demà. No et fuis del dia que abans del migdia a Batet és fosc i a Finestres és clar que res de bo no es pot esperar.

Fora del terme municipal rep les aigües del Merdançà, el Ritort, la riera de Sant Miquel de Campmajor i la riera de Rodeja, i desemboca al Fluvià prop de Serinyà, després de recórrer uns vint-i-un quilòmetres.

Les fonts són abundoses a tot el terme, menys a la zona de Sacot: Fontpobra, font de Collelldamunt, font de Salt, la font del Pet, la font Xuclara, la font Salgueda, la font Calenta, la font de la Torroella, la font d'en Pere, la font Fresca, la font del Consol, la font de la Canova... Algunes havien servit durant molts anys de marc idoni per a les tornabodes de la Festa Major. D'altres, com la Font Xuclara i Fontpobra, proporcionaven aigua potable a la vila, però avui la major part de l'aigua de la xarxa pública prové de la font Fresca del Patxet.

La riera de Masgallart en passar sota el pont d'Instints.

LA FLORA I LA FAUNA

4



La Fageda d'en Jordà.

14

El paisatge vegetal es caracteritza per la seva diversitat. El clima i els sòls determinen una vegetació de transició entre la flora mediterrània i la centroeuropea de caràcter atlàntic; així, doncs, la flora és extremament rica.

Les formacions boscoses cobreixen els vessants muntanyencs i la majoria de cons volcànics. Els boscos més extensos són els alzinars amb marfull i els alzinars muntanyencs als solells: bosc de les Boïgues, solell de Reixac, Serra de l'Aritger... Malgrat la intensa explotació per a l'obtenció del carbó a què foren sotmesos, últimament han experimentat un procés de recuperació; però la seva tala va

afavorir l'expansió de les pinedes de pi blanc a la zona de llevant del terme.

El segon tipus de paisatge vegetal predominant són les rouredes. Abunda la roureda seca de roure martinenc, molt aprofitada per l'home, i en la qual apareixen també roures de fulla gran, freixes, trèmols i aurons: bac d'Esparregueres, roureda de Colltort... La roureda de roure pènel, que abans ocupava bona part de la vall, gairebé ha desaparegut, i només en queden uns quants reductes: roureda del Pratdavall, de la Bellaguarda... També hi ha boscos caducifolis mixts on conviuen roures, freixes, verns o castanyers, però cap d'aquestes espècies no hi té un predomini clar.

Són abundants les fagedes als bacs i en alguns cons volcànics: fageda de Bassols, Finestres... És un dels boscos més atractius. L'absència de sotabosc, els colors de la tardor i la frescor de l'estiu hi captiven els visitants. Cal destacar especialment la Fageda d'en Jordà, situada només a 550 m d'alçària, sobre la colada de lava del volcà Crosçat, i que el poeta Joan Maragall va immortalitzar amb el seu famós poema.

Vora els cursos d'aigua hi ha boscos de ribera on dominen els verns, salzes blancs, gatells, aurons, gatsaules, avellaners i especialment robinies o falses acàcies, juntament amb

plantacions de pollancre i plàtans. La part més planera és dedicada a conreus –cereals, farratges, llegums i hortalisses– i prop de les cases de pagès mai no falten pomers, perers, cirerers, llorers, figueres i fins i tot alguna vinya o olivera de les que van sobreviure al cru hivern del 1956. En els marges i a les vores dels boscos hi ha romagueres, arços blancs, aranyoners i gòdues. En altres punts trobem prats i pastures amb margall, trèvol, jonça i festuca.

La fauna també és molt diversa, i els extensos boscos han permès sobreviure el gorjablanc, el gat mesquer, la geneta, el teixó i diverses musaranyes. Els grans herbívors i carnívors –cèrvols, cabirols, llops– foren



exterminats fa segles. L'únic gran mamífer que es troba en clara expansió és el porc senglar, i s'ha reintroduït recentment el cabirol.

S'han observat moltíssimes espècies d'ocells: l'astor, l'àguila marcenca, el falcó pelegrí, el picot garser gros, el pica-soques, la garça, el puput, la guatlla, el gaig, el tudó, la mallerenga, la cadernera, el pinsà comú, el pit-roig... Diferents tipus de rèptils: escurçons, serps d'Esculapi, serps de Montpeller, colobres, sargantanes i llangardaixos. I a

Cabirol, espècie reintroduïda en el Parc Natural.

les zones humides trobem amfibis: granotes, gripaus, salamandres i tritons.

Les aigües del Ser, molt contaminades a la capçalera, limiten les espècies piscícoles. A les zones més netes abunden els barbs i les bagres. També s'hi veu alguna anguila. Les truites són molt buscades pels pescadors. Cada vegada hi ha menys crancs de riu. Esperem que tot s'arregli amb la nova depuradora.

Abunden també els invertebrats: les papallones, tant diürnes com nocturnes, els coleòpters, els mol·luscs i els aràcnids.

“La Fageda d'En Jordà”



Saps on és la fageda d'En Jordà ? Si vas pels volts d'Olot, amunt del pla, trobaràs un indret verd i profund com mai cap més n'hagis trobat al món; un verd com d'aigua endins, profund i clar; el verd de la fageda d'En Jordà. El caminant, quan entra en aquest lloc; comença a caminar-hi a poc a poc; compta els seus passos en la gran quietud, s'atura, i no sent res, i està perdut. Li agafa un dolç oblit de tot lo món en el silenci d'aquell lloc profund, i no pensa en sortir, o hi pensa en va: és pres de la fageda d'En Jordà, presoner del silenci i la verdor. Oh companyia! Oh deslliurant presó!

JOAN MARAGALL

LA POBLACIÓ

5



Abans, a la plaça de Dalt, hi vivia més d'un centenar de persones.

16

Als s. XII i XIII hi hagué un important creixement de la població. Un fogatge del 1358 ens diu que al castell i a la parròquia de Santa Pau hi havia 117 focs, a la de Sant Miquel de Sacot 30 focs i a la de Sant Vicenç del Sallent 21 focs; és a dir, unes set-centes cinquanta persones. En canvi, fogatges posteriors ens indiquen que la crisi demogràfica del s. XIV i la crisi política, social i econòmica del s. XV ocasionaren una forta reducció. El 1553 trobem només 77, 14 i 9 focs respectivament, és a dir, només uns quatre-cents cinquanta habitants.

A partir del 1499 els llibres sacramentals ja ens aporten dades. Els registres del s. XVI són

molt fragmentaris, però els del s. XVII són molt més sistemàtics. En analitzar-los podem veure com la població es manté estable, per bé que la natalitat i la mortalitat són molt altes. Sovint, la fam, les epidèmies i les guerres provoquen importants crisis demogràfiques. Malgrat tot, la població comença a créixer lentament.

Els recomptes de principi del set-cents enregistren 457 habitants a Santa Pau, 113 a Sacot i 63 al Sallent. En aquell segle el creixement fou ininterromput, però les crisis periòdiques i els episodis bèl·lics de final de centúria frenaran aquesta progressió. En el Cens de Floridablanca del 1787 la població conjunta de les

tres parròquies era de més de mil set-cents habitants. Pràcticament s'havia triplicat.

El s. XIX s'encetà amb un creixement natural molt baix, però als anys vint la població tornà a augmentar amb força. Arribà al seu punt més alt en 1860, quan hi havia 2.808 habitants. Posteriorment els censos oficials ens permeten veure com la xifra comença a baixar lentament fins a final de segle.

La població es recupera momentàniament als voltants del 1920 però després la caiguda serà inexorable. Primer la guerra

Les crisis demogràfiques

El maig del 1507 trobem anotades quaranta-una persones que van morir de pesta. El rector ens diu: “Ací apareix los qui son morts en las pestilensias qui son estadas en Sta. Pau en lo any MDVII qui comensaren a XV de maig any DVII, tant cossos com albat...”

(Arxiu Parroquial.
Llibre de Testaments II
(1462-1600), f.187 v).



i la dura postguerra, i més tard la constant emigració del camp cap a ciutat, especialment cap a Olot, van precipitar la davallada; al 1975 hi havia només 1.234

L'Arxiu Parroquial de Santa Pau

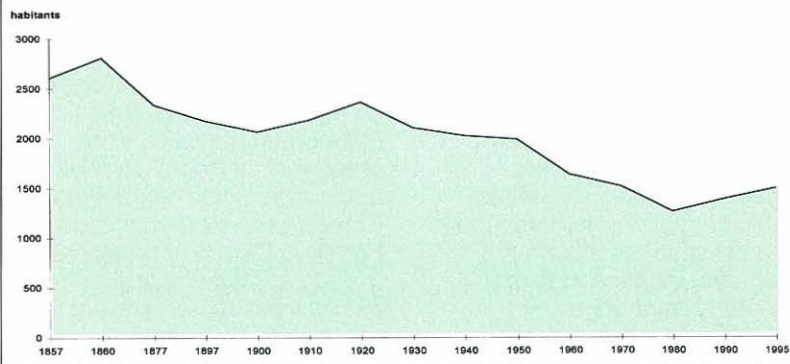
És un dels més antics de la diòcesi. Els registres parroquials –hi ha un llibre de Baptismes i Defuncions començat al 1499– són molt complets i ens permeten conèixer molt bé el moviment natural de la població. Hi ha, a més, molta

documentació d'altra mena: testaments, censals, llibres de misses i aniversaris, pergamins, impresos, documents del Santuari dels Arcs i l'arxiu de la parròquia de Sant Vicenç del Sallent.

EVOLUCIÓ DE LA POBLACIÓ.-

Població (1857-1995)

1857	2.606	1910	2.184	1960	1.635
1860	2.808	1920	2.364	1970	1.514
1877	2.336	1930	2.107	1980	1.263
1897	2.175	1940	2.025	1990	1.388
1900	2.066	1950	1.988	1995	1.445



santapauencs. Als anys vuitanta la població es va estabilitzar i va iniciar una lenta recuperació, provocada fonamentalment per l'expansió del nucli de Can

Blanc. Si bé la població del municipi és força envellida, el creixement dels últims anys permet encarar el futur amb esperança.

ELS PRIMERS POBLADORS

6



Talaia ibèrica de la Palomera, al cim de la serra de Finestres.

18

No hi ha estudis exhaustius que ens permetin conèixer a fons els primers pobladors d'aquestes valls, però algunes troballes ens parlen de la seva presència.

De final del Paleolític, quan els volcans encara estaven en activitat, trobem algunes indústries lítiques en petites estacions difícils de datar, però que cal situar en alguns moments indeterminats del Paleolític Superior o l'Epipaleolític. A partir del Neolític (7450 - 4750 aC) s'observa una major presència humana a la comarca. A la vall del Llierca hi ha un nucli important de poblament, i hi apareixen destrals de pedra polida. Se'n guarden algunes

fetes amb basalt, i un notable percutor esfèric del mateix material. Tenim notícies d'uns excursionistes que a l'any 1882 van comprar una "pedra del llamp" a Marruí –vall dels Arcs– i més recentment el Dr. Noguera en trobà una al pla del Sallent. El fenomen megalític es fa present en la Pedra del Diable, que s'alça al bell mig del pla de Reixac, prop de la masia de Can Formiga. Com que no s'hi ha trobat cap material arqueològic és difícil assegurar la seva cronologia. Segurament s'aixecà amb una funció de fita en algun moment de final del Neolític.

Del Calcolític i l'Edat del Bronze (4.150-2.600 aC) hi ha una punta de fletxa de bronze, amb

aletes i peduncle; i a la serra del Corb, fora dels límits municipals, fou utilitzada a finals d'aquesta etapa la cova de Rocalladre.

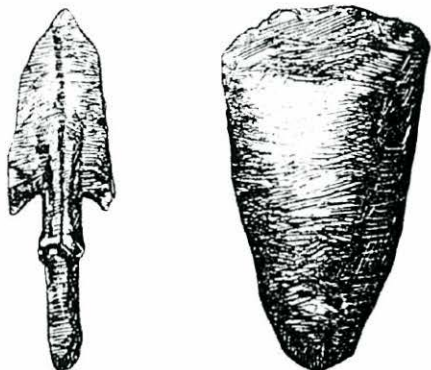
De l'època ibèrica, a la vall del Ser hi trobem el Puig Castellar de Mieres –podria ser un poblat ibèric– i a la vall de San Martí es van recollir alguns fragments de ceràmica prop del mas Buch. El jaciment més important, però, és a la Palomera, al cim de la serra de Finestres. És un punt de vigia excel·lent sobre les valls i domina un extens territori que arriba fins al golf de Roses.

No ha estat fins ara prospeccionat seriosament, però s'hi va trobar abundant ceràmica feta a mà, amb torn i ceràmica de luxe d'importació. Això ha permès suposar que l'establiment fou ocupat a la segona meitat del s. III aC.

Tenim poques proves de la romanització. Només s'han trobat algunes monedes. El Dr. Oliva considerava que la torre del Crosat era d'origen romà i que l'església de Sant Martí era bastida sobre un nucli habitat indígena, després romanitzat, o sobre un establiment romà. Ho provaria el material recollit als seus voltants: *tegula*, ceràmica comuna oxidada, ceràmica emporitana reduïda, claus de ferro... Al pare Nolasc del Molar també li va semblar endevinar-hi restes d'un monument funerari romà. No seria estrany si recordem que s'aixeca prop d'on

devia passar la via romana que des de Banyoles portava cap a Vic. Aquesta via secundària pujava de Porqueres seguint el Ser, per Sant Miquel de Campmajor, el Torn i el Sallent, i entrava a Santa Pau pel pla de Reixac. Montsalvatge parla d'un pont de clara ascendència romana. Pel veïnat de Can Mascou s'enfilava a la Cot, on sembla que es bifurcava. Una branca anava cap a la Vall d'en Bas i Vic, i l'altra cap a Olot pels peus de l'altiplà de Batet. Precisament allà, prop de ca l'Ermità, a començament de segle es va trobar un enterrament d'inhumació de l'època baix-imperial.

Del període visigòtic només podem mencionar un topònim, Colitzà (coll de Vitiza - *collo Vitizane*) possiblement d'arrel germànica, entre Mieres i Santa Pau.



*Punta de fletxa de bronze i
dextra de pedra polida.
Dibuix de J. Vayreda (1872).*

La pedra del diable



El que va donar a conèixer aquest menhir per primera vegada fou Joaquim Vayreda i Vila, en el número 52 de la *Il·lustración de Madrid* el 29 de febrer de 1872 i més tard en la revista olotina *Centro Artístico de Olot* el 1878.

És un bloc de basalt punxegut d'uns 2,80 m d'alçària, 0,80 m a la part més ampla i 0,30 m de gruix a la part baixa. A la punta només té un gruix de 0,20 m, i la cara més ampla i llisa és la de llevant. Segurament la pedra fou pujada d'alguna timba de les rieres properes. Conten que, fa molts anys, quan el pagès que menava el camp es disposava a estimbar-la daltabaix del riu, les autoritats ho varen impedir. Té una coneguda llegenda, una més de les diferents variants que hi ha sobre ponts i diables al país.

LA PEDRA DEL DIABLE

“Com una alosa perduda pel canvi d’un temps sobtat passejava per la riba del Ter vora les contrades de Sarrià (Girona) una minyona empolainada amb el millor vestit, un somriure entre llavis, sospirant per la trobada del seu xicot. Ret i mïtenes, vestien una verge sense xacres. Més raucs, grinyols i lladrucs se sentien en la llunyania, mentre el riu pujava per moments impedit el pas d’aquella jove que tant anhelava.

Contrariada per la desventura gemega:

– Tant de bo, costés el que costés, el diable em fes un pont per a servir-me’n!

Per art d’encanteri i com si aquest hagués estat un sortilegi apareix un home ben vestit, de galtes vermelles, faixa vermella, barretina roja i posat altiu... ah, i fins i tot se li endevinava una cua poc definida que el confonien amb un ésser poc habitual.

– I què donaries a canvi, perquè es fes realitat el teu propòsit abans de la mitjanit?

Al so del cuclejar de les cornelles i el xerric dels grills la noia desesperada no va tardar a contestar:

– Fins i tot de l’ànima en faria penyora.

– Dit i fet. Les dotze marcaran el punt del nostre contracte.

Milers d’homes treuen temps al temps i a preu fet surten d’arreu màgicament i comencen l’obra gegantina que fa tremolar les aus i animals del bosc, alhora que deixa encongint aquell cor tendre que temi haver jugat massa fort. Les òlibes i els mussols esgaripaven i esglandinyaven tement per la sort innocent d’aquella criatura enamoradíssima que, perduda la raó, era tota sentiment.

L’obra ja quasi estava acabada i les arcades s’aixecaven majestuosos preparant el pas definitiu. Només mancava una pedra, la clau de l’obra majestuosa, la fi del pont.

Ell ja emprèn el vol per cercar per entre les muntanyes aquella pedra que li havia de donar la victòria; però l’empresa no era fàcil. Lluita contra rellotge i en passar per Santa Pau li toquen les dotze campanades... la pedra li cau... perd l’ànima de la noieta... i ella esmaperduda passa el crític pont que amb el risc de la seva vida permet la trobada dels dos amants”.

(Adaptació de Carles Aulí i Glòria Llinàs a *Eines i oficis*, Olot, Ed. Ajuntament d’Olot, 1982, pp. 130-31)

SANTA PAU

“Santa Pau era monja del convent de Sant Joan de les Abadesses i un dia va tenir esment que el senyor del castell de Santa Pau, que aleshores s’anomenava d’altra manera, era molt dur de cor i molt agressiu amb els pobres, que mai no feia caritat a ningú i que es treia els necessitats del davant amb mals termes. La monja es va proposar de corregir la gran avarícia del senyor de Santa Pau, i un dia, acompanyada de dues altres monges, trucà a la porta del castell i demanà almoïna. El senyor, malhumorat, va dir-li que no tenia res per a donar i la santa li replicà que bé era prou ric de terres i que li donés ni que fos només la terra que cobriria el seu mantell. El cavaller es va posar a riure, no va entendre prou bé que devia voler, però per a treure-se-la del davant va accedir al que li demanava la monja. Santa Pau es va treure tot seguit el mantell i en donà un cap a cada una de les seves companyes, que es van posar a córrer més ràpides que el vent i en un tancar i obrir d’ulls van sobrepassar els límits dels dominis del senyor, sense deixar anar mai el mantell, que esdevingué immensament gran, molt més que tots els esmentats terrenys. La santa féu un signe i les seves companyes, a una distància immensa una de l’altra, van deixar caure el mantell a terra i pertot on aquest va tocar es van morir totes les bèsties que hi havia, es van assecar totes les plantes i es van eixugar per complet totes les fonts.

El cavaller va comprendre que allò era un càstig per la seva duresa de cor i demanà perdó a la santa monja, que va escoltar-lo amb la condició que des d’aleshores fos compassiu i generós amb els pobres de Jesucrist. El mantell va tornar a la seva mida normal, i tots els dominis de Santa Pau van reviuir i reflorir amb més força i riquesa que mai.

El castell i el seu senyoriu van prendre el nom de Santa Pau en recordança de la lliçó donada i del miracle obrat per aquella santa.

(Amades, Joan, *Costumari Català*, Barcelona, 1984, Vol. I pp. 592-93)

L’ESCUT DELS OMS

“En temps de la reconquesta, l’emperador Carlemany va encarregar a Arnau d’Oms la recuperació de la població i castell de Montescot, que era en poder dels



Mas can Batlle del Sallent.

musulmans. Mentre assetjava la fortalesa i els seus homes volien calar foc a les portes de la muralla, va veure un ferotge ós que arrossegava una bandera i passava per davant del seu exèrcit. A corre-cuita Arnau va anar a prendre el botí a la bèstia, convençut que allò estava relacionat amb els socors que clamaven de feia dies els assetjats. L'ós el va conduir per una galeria subterrània fins a una cova on hi havia tres reis sarraïns que s'estaven preparant pel combat. Arnau i els seus homes els van sorprendre i després d'una sanguinària lluita van aconseguir la victòria. Un cop recuperada la fortalesa, va anar a trobar l'emperador que, en agraïment als seus serveis i perquè perdurés la memòria de la seva gesta, va conferir a ells i als seus successors aquest escut. L'escut i la corona reial simbolitzen que Arnau era descendent del rei Ataulf, els tres turbants són dels tres reis moros que va fer presoners, l'ós amb l'estendard és aquell que va passar per davant de l'exèrcit i les palmes són les victòries que va aconseguir contra els sarraïns".

(Adaptació d'un text de Montsalvatje, F. Santa Pau y los lugares que componían su antigua baronía, Olot, Imp. Bonet, 1891)

LA MURALLA DEL DIABLE

"A la solana de can Batlle del Sallent, hi ha una paret construïda amb pedres de gran tamany, la qual és coneguda amb l'expressiu nom de la muralla del diable. Aquesta muralla devia formar part d'una masia que, segons la tradició, hi havia existit.

Veus aquí que contem que en aquella masia hi havia un matrimoni jove, que tenia un infant de dos anys. La dona sempre bromejava amb el seu marit, i de vegades li portava la contrària, per tal de veure'l capficat. Un bon dia, el bon home, segava blat en una feixa del quintà. La dona li va portar la beguda de les quatre de la tarda. Després d'haver bromejat amb el seu home, mofant-se d'ell, li va dir:

– Amb la mandra que tragines poc l'acabaràs de segar avui aquest camp de blat.

– Prou que l'acabaré; encara que hagués de llogar un coble de dimonis per ajudar-me. (...)

Més tard, arrepenit i ple de por va dir:

– Mira, tota la feina que els he manat l'han feta tan ràpidament que no sé pas què fer-los fer que no poguessin enllestir abans del vespre, perquè no hagués de pagar-los el jornal que mereixen.

La dona va dir-li:

– Veïem si et trauré de penes. Crida'ls que vinguin.

Arribats allí, a presència de la dona, els va manar que un tragués l'aigua de la cisterna amb un garbell de garbellar blat de moro. L'altre que anés a baix al riu, a rentar i a fer tornar blanca una pell negra de moltó. I s'encarà amb el més lleig i estrafolari de la colla i li diu reganyosament:

– Tú ensenyaràs la Doctrina Cristiana a aquest infant de dos anys.

Els dimonis, veient que no podien fer la feina suplicaren a la dona que els en manés d'altra, que aquella no poden pas fer-la. El del garbell es queixava perquè l'aigua se li empassava pels forats. El de la pell, com més la mullava, més negra se li tornava i, enfurismat, va cridar:

–"Maldito pellejo! como más lo pico y lo lavo es más negro".

El de la Doctrina va dir que li era impossible de poder complir l'encàrrec, perquè, com que mai l'havia sabuda, mai podia ensenyar-la a aquell infant. Quan hagueren acabat d'excusar-se la dona, altra vegada, se'ls va encarar, dient:

– Tu malcarat, no saps què és el primer que se'ls ensenya als petits infants? És senyar-se. Veus, es comença pel front i es diu per la senyal de la Santa Creu...

Els dimonis, en sentir aquestes paraules i veure la senyal de la creu, varen desaparèixer ràpidament blasfemant i maleint aquell lloc".

(Devesa, Celestí, L'Abella d'Or a Olot, Olot, 1927)

LES PRIMERES NOTÍCIES DOCUMENTALS

7



*Vall de Santa Pau, als peus de
Sant Julià del Mont.*

22

L'alliberament de Girona el 785 per l'exèrcit de Carlemany va suposar la submissió del territori que en depenia i la creació d'una zona fronterera o marca. Les terres d'aquestes valls estaven adscrites al *pagus* de Besalú, com la majoria de les de la comarca, i els primers colonitzadors foren els constructors dels monestirs de Sant Esteve de Banyoles, de Sant Pere d'Albanyà, de Sant Aniol d'Aguja, de Sant Llorenç de Sous i de Sant Julià del Mont, que realitzaren aquestes fundacions a mitjan s.IX.

El primer document és un precepte del rei franc Carles II el Calb, atorgat a l'abat Rimila per intercessió del comte Otger de

Girona-Besalú, el 22 de febrer de l'any 866, a Quierzy-sur-Oise. Un grup de benedictins dirigits per l'abat Rimila construí un petit monestir en honor de sant Julià i de sant Vicenç, i transformaren l'erm en terra cultivada. La petita fundació cresqué lentament i amb dificultats. Per això el comte Otger de Girona-Besalú decidí d'oferir-li impuls definitiu i anà a trobar, l'any 866, Carles el Calb. L'informà de la construcció del monestir i li pregà que l'acollís sota la seva defensa i protecció, perquè gaudís dels mateixos privilegis que els altres monestirs del reialme.

L'existència del monestir de Sant Julià amb caràcter independent fou de curta durada. Fundat poc abans del 866, a l'any 878 ja

s'esmenta com a cel·la de Sant Esteve de Banyoles, propietari en aquella època de gran part de les valls de Mieres i de Santa Pau. El document de l'any 878 també ens interessa molt perquè és on apareix per primera vegada el nom de Santa Pau. Lluís el Tartamut confirma en pujar al tron les possessions del monestir de Sant Esteve de Banyoles i esmenta la cel·la de Sant Julià del Mont; i, a la vall de Santa Pau (...*in Sancta Pace...*), Sant Vicenç del Sallent i el lloc de Riudeazar.

Abans de l'any mil, bona part de les terres dels fons de les valls ja eren rompudes i més o menys treballades. Després d'una

S a n t J u l i à SALVEM del Mont



S'està recuperant l'ermita gràcies a la campanya del Grup Passabigues.

primera ocupació encapçalada pels monjos benedictins començaren a establir-se comunitats més nombroses entorn d'un edifici religiós. Naixien així les primeres parròquies i viles. Trobem perfectament delimitada la parròquia de Sacot, la de Sant Vicenç del Sallent i segurament

Un document polèmic

És el primer i únic document que hom coneix referent al monestir de Sant Julià del Mont en la seva curta època d'independència. Des de fa anys, però, la polèmica ha dividit els historiadors. *Villare Revidazer* ha estat identificat per uns com a Riudaura i en canvi altres hi volen veure Santa Maria del riu Ser, és a dir Santa Maria dels Arcs.

“En nom de la santa i indivisible Trinitat. Carles rei per la gràcia de Déu (...) sigui conegut (...) que Otger, comte dilecte per a nosaltres, ha fet conèixer a la nostra serenitat que un abat venerable anomenat Rimila ha construït una cel·la al *pagus* de Besalú, en honor de Sant Julià i Sant Vicenç i ha convertit el lloc erm i inculte en terra conreada.

Per la qual cosa ha demanat humilment clemència de la nostra

altesa, per tal que poséssim aquest monestir amb l'abat i amb tots els monjos i amb totes les coses que hi pertanyen a recer de la nostra protecció i sota la defensa de la immunitat, tal com s'esdevé amb els altres monestirs del nostre regne. A més a més, ha sol·licitat que ens dignem a donar a aquest lloc sant, per a absolució de la nostra ànima, el vilar anomenat *Revidazer*, situat en aquest mateix *pagus*, romput per alguns gots i gascons i portat de la solitud del desert al conreu i edificat...

Donada el dia 8 de las calendes de març, catorzena indicció, any vint-i-sis del regnat del molt gloriós rei Carles. Fet al palau de Quierzy, en nom de Déu, feliçment. Amén.”

(Traducció de Jordi de Bolòs a *Catalunya Romànica*, GEC, Vol. IV, Barcelona 1990, p.366)

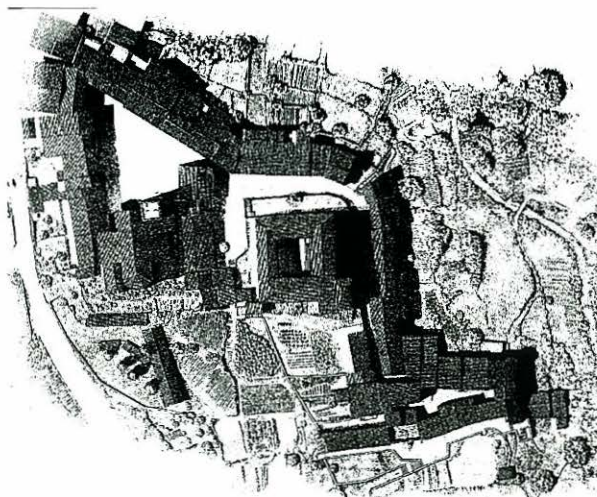
apareixeria Santa Maria dels Arcs a la vall de Santa Pau. També els nobles començaren a construir castells des d'on poder demostrar el seu poder. Els castells de Finestres i Colltort ja apareixen mencionats l'any 1020 en el testament de Bernat Tallaferro, comte de Besalú.

Durant molts anys el temple de Sant Julià del Mont va estar abandonat.



ELS SENYORS DE SANTA PAU

8



La vila va créixer a l'entorn del castell dels seus senyors. Dibuix de l'Escola d'Arquitectura del Vallès (1985).

24

És molt probable que el llinatge nasqués dels senyors de Porqueres, tronc de la família dels castlans de Finestres, castell del qual el de Santa Pau depenia inicialment.

Sabem d'un castlà de Finestres anomenat Ponç I que formava part de les tropes que ocuparen

Almeria, i que va anar a la croada contra Tortosa a les ordres de Ramon Berenguer IV, comte de Barcelona. Dels seus successors Arnau I, Pere I i Ponç II arrencaria el nou llinatge. Ponç II fou pare del castlà de Finestres Hug I, que morí al setge de Montesa, i el seu germà Ponç III fou el primer del llinatge que consta com a senyor de Santa Pau i de Finestres.

Ponç III fou amic personal del rei Pere II el Gran. Anà a lluitar a Sicília i figurava en el grup escollit de cavallers que l'havien d'acompanyar al desafiament de Bordeus. Sabem de la presència del monarca al castell de la vila després d'un combat contra les tropes de Felip l'Ardit, que havien envaït Catalunya. Era el



Retaule de la Passió fet fer el 1340 per Na Marquesa, vídua d'Hug II.

15 d'agost de l'any 1285, i Bernat Desclot, en la seva *Crònica*, ens diu: "I el rei d'Aragó aquell dia va anar a dinar a un lloc que té per nom Santa Pau; mai se l'havia vist tan alegre, ni tan joiós, ni tan ben allotjat, com ho fou aquell dia". A més de participar en altres accions bèl·liques, el 28 de febrer de 1297 aconseguí per a la baronia el privilegi d'un mercat setmanal que se celebraria el dilluns, i el 15 de novembre del 1300 va atorgar

la carta de població a favor dels veïns de la futura vila.

Hug II ja apareixia com a hereu a la carta de població, i el 1312 prestà homenatge al rei pels castells de Finestres i Santa Pau. Hagué de saldar uns importants deutes del seu pare i va ser un dels caps de l'expedició de conquesta de Sardenya el 1323. Deixà cinc fills, i la seva vídua, Marquesa de Saguàrdia, hagué de vetllar pels interessos familiars.

La Baronia de Santa Pau

Els senyors de Santa Pau ostentaven el títol de barons, i la seva jurisdicció –centrada en el castell de Santa Pau– comprenia, a més de l'antic terme del castell de Finestres, les parròquies de Santa Maria de Finestres, Sant Aniol de Finestres, Santa Maria de Santa Pau –primer dels Arcs–, Sant Esteve de Llémena, Sant Andreu de Sobreroca i les Medes, i les parròquies de Sant Miquel de Sacot, Santa Maria de Batet –incorporada definitivament el 1397– Sant Julià del Mont i Sant Vicenç del Sallent.



Carta de Poblament de la cellera de Santa Pau

Ponç III volia que la vila, capçalera de la baronia i on tenia el seu castell, fos una població d'importància. L'any 1300, de la seva plena i espontània voluntat i a petició d'Arnau de Payerols, Joan Barné i el seu germà, Bernat del Torn, Berenguer de Sant Martí, Guillem Pujalàs i en el dels altres habitants de la cellera de Santa Pau, atorgà perpètuament, a ells i als seus successors, i en particular als homes i dones que anessin a residir a la vila, privilegis, llibertats i immunitats. Els va lliurar dels tristament famosos "mals usos" com l'eixorquia, la intestia, la cugucia i fer tragines, guaites i qualsevol viatge forçat d'host o cavalcada, només en el cas d'haver de sortir a defensar el seu senyor, però amb la condició que el mateix dia havien de tornar a Santa Pau sense sortir de la baronia. Com a redempció va acceptar vint sous per home, en moneda barcelonina de tern, i deu per dona vídua. Amb aquest mateix privilegi els feia concessions per a l'aprofitament del comú del poble i els donava la possibilitat de moldre als molins del baró mitjançant el pagament d'una mitgera de blat anyal.

ELS BARONS, HOMES DE MAR

9



*Veracreu, obra
de final
del s. XIV.*

esplèndidament compensats pel rei. Va morir a Catània el 15 de setembre del 1393.

De l'hereu Ponç V (+ v 1396) hi ha pocs documents que ens en parlin, però del segon fill Hug IV Ademar (+1398) sabem que rebé la baronia de Santa Pau per dret de primogenitura i actuà en diversos fets guerrers a Sicília, on obtingué nombrosos feus. Va ser el primer baró de Butera i Licodia.

Galceran I Ademar heretà el patrimoni familiar i serví el rei Martí a Sicília, on habitava normalment. Va morir allà el 1438 i deixà les possessions de Catalunya al seu fill Hug V i les de Sicília a Ramon, fill d'un segon matrimoni. En compliment del testament del seu pare, fou l'encarregat de bastir l'església parroquial de Santa Pau, ja que els terratrèmols de 1427 i 1428 havien afectat seriosament Santa Maria dels Arcs.

Molt abans de la mort del seu pare, Hug V Ademar es va fer càrrec de la baronia, i el 1433 ja se l'anomena senyor de Finestres i de Santa Pau. Nomenà procuradora la seva

26

Els barons de Santa Pau foren homes de mar i tingueren un paper preeminent en l'expansió mediterrània de la corona catalano-aragonesa. Ponç IV fou almirall de l'esquadra catalana a Sardenya, després acompanyà Alfons III el Benigne a la conquesta de Granada i, com a conseller del rei Pere III el Cerimoniós, prengué part en la guerra del Rosselló. A Sardenya fou nomenat veguer de Càller, lluità a Mallorca i, quan el rei declarà la guerra a Gènova, fou requerit perquè participés a la campanya com a capità de l'armada. En la batalla contra els genovesos al Bòsfor, la nau capitana fou enfonsada i traslladaren el baró a Constantinoble, on morí, el 9 de març del 1352.

El seu fill Hug III Ademar heretà les possessions de Catalunya i de Sardenya. Com el seu pare, el trobarem sempre prop del sobirà. Confirmà les franquícies, llibertats i immunitats als santapauencs, auxilià el rei contra els castellans, lluità a Sardenya, ajudà a la recuperació de Famagusta i participà en les negociacions de pau entre Gènova i Xipre. Més tard s'ocupà de la fortificació del castell de Santa Pau. En voler augmentar els impostos els habitants de la vila es negaren a pagar. Finalment signaren una concòrdia el 1391. Féu testament a Barcelona abans d'embarcar-se cap a Sicília amb dos dels seus fills grans, Ponç i Hug; i un cop aconseguiren rendir els caps de la rebel·lió, foren

Agermanament amb Licodia Eubea

Durant la festa major de l'any 1988 va tenir lloc l'acte solemne d'agermanament entre Santa Pau i Licodia Eubea (Catània). Els llaços d'unió entre els dos pobles cal cercar-los a l'any 1393, quan el rei català Martí I va atorgar el

títol de baró de Licodia a Hug de Santa Pau i de Ribelles, llavors baró de Santa Pau i de Butera. Pel juliol del 1989, una seixantena de santapauencs es van desplaçar a Sicília per afermar l'agermanament.



muller, Damiata de Centelles, perquè ell es traslladà a les illes mediterrànies on residia al servei de la corona. Va morir cap a 1443. Deixava tres filles i una economia molt migrada. Ni Damiata ni cap de les filles no el varen poder succeir al cap de la baronia. Per raó d'uns béns dotats que li eren deguts, dona Joana, muller de Berenguer d'Oms, havia interposat un plet al seu germà Galceran I Ademar i després al fill i successor d'aquest. L'any 1445 recaigué sentència, confirmada el 1446 i el 1449, en favor de Joana, i el 1456

la cúria de Besalú vengué la baronia en encant públic. La va comprar Berenguer V d'Oms, el fill de Joana de Santa Pau. Els habitants de Santa Pau es resistiren a creure-ho, però en foren informats públicament, i fins i tot els jutges es traslladaren a la vila per imposar-los penes si no acataven les ordres. Finalment van haver d'acceptar els fets consumats i passar a ser vassalls dels Oms.

Arbre Genealògic dels Santa Pau.
(de FLUVIÀ, Armand. GEC, vol.13. Barcelona, 1979)

Els Santa Pau

Ponç I

(+ d 1148) castlà de Finestres

Arnau I

(+ d 1192) castlà de Finestres

Pere I

(+d 1196) castlà de Finestres

Ponç II

(+ d 1218) castlà de Finestres

Ponç III

(+1300/11) senyor de Sta. Pau i Finestres

Hug II

(+ v 1323) senyor de Santa Pau, Finestres, Sant Aniol i Monells

Ponç IV

(+1352) senyor de Santa Pau, Finestres, Sant Aniol i Sanluri, castellà de Càller

Hug III Ademar

(+ 1393) baró de Santa Pau, senyor de Finestres, Sant Aniol, Sanluri i Santa Maria dels Arcs

Ponç V

(+ v 1396) baró de Santa Pau

Hug IV Ademar

(+1398) baró de Santa Pau, de Mosset i de Castellfollit, senyor de Mont-ras, primer baró de Butera i Licodia)

Galceran I Ademar

(+ v1438) baró de Sta. Pau, Castellfollit, Mosset, Butera i Licodia, senyor de Lentini

Hug V Ademar

(+ v 1443) baró de Santa Pau, de Castellfollit i de Mosset

EL CONJUNT MEDIEVAL

10



*Restauració de les voltes
de la plaça de Dalt.*

28

La vila ens mostra una fisonomia autènticament medieval, malgrat les importants restauracions que s'han fet al llarg dels anys.

Pel portal de la Vila Nova o de Sant Antoni accedim a la plaça gòtica, anomenada també Firal dels Bous, que forma una mena de triangle deformat on les construccions, presidides per l'església parroquial, s'adapten als canvis de nivell. La majoria de les cases són adossades a l'antiga muralla. Com moltes places d'aquella època, és envoltada d'un porxo situat als baixos. Els edificis presenten una certa homogeneïtat. Sobre la porxada hi ha un primer pis destinat a estatge amb una

sola obertura, balcó o finestra, i una golfa a sota teulat que s'obre al llarg d'una balconada de fusta per a facilitar la ventilació de la palla i el gra que s'hi emmagatzemava. La porxada de migdia té nou arcades, i la de ponent més d'una vintena, que s'allargassen fins a sota mateix del castell. Hi ha tota mena d'arcs, dels quals se'n va reproduir un parell al Poble Espanyol de Montjuïc l'any 1929. A les llindes hi figuren escuts nobiliaris i emblemes artesanals dels antics habitants de la vila. Es va començar a construir al s. XIV i manté elements dels primers temps del gòtic i del gòtic florit, i finestrals del Renaixement. Si seguim els

porxos cap a la placeta dels Valls –antic fossar del castell– val la pena observar la porta i la balconada de la rectoria amb l'escut dels Balbs, procuradors dels barons.

Al centre de la vila, sobre un petit pujol que domina tota la vall, s'aixeca el castell. La fortalesa és un edifici voluminós de planta quadrada i regular construït en diferents etapes entre els s.XIII - XVIII. És bastida amb bons carreus fins a la segona planta, on comença el morter. Al mur septentrional, enorme i fosc, hi ha la porta d'entrada defensada



*Pati d'armes
del castell.*

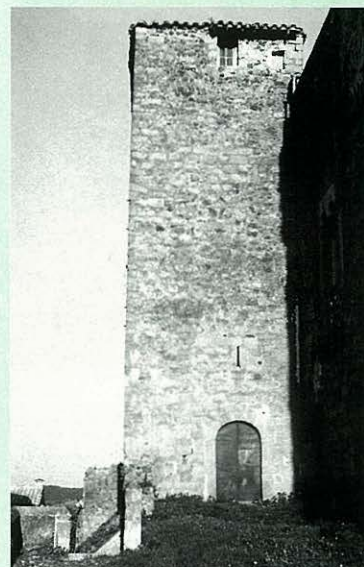
per espilleres i una modesta torre de l'homenatge. A l'interior trobem un pati presidit per una cisterna, al voltant del qual hi ha les dependències de costum –quadres, presó, armeria, habitacions per als servents– i una gran escala que ens porta a la planta noble. La majoria de parets, però, no s'han escapat de les reformes que s'hi van fer al llarg dels anys. Recordem que fou habitat per una comunitat de Religioses Dominiques que el van adaptar a les seves necessitats conventuals i pedagògiques.

*Torre de la
muralla.*



La capella baronial

A la planta baixa de la torre de l'homenatge hi ha la capella del castell dedicada a Sant Antoni i Sant Honorat. Els barons sempre li havien tingut una especial devoció, i va romandre oberta al culte fins a final del segle passat. El retaule gòtic no hi és, però queden restes de pintures murals –un esplèndid escut de la família Copons– que ens fan pensar en la seva antiga esplendor. En un mur de la sagristia hi ha una làpida en record de la restauració de l'església a l'any 1766, amb els diners que proporcionava el benefici de Sant Antoni Abat, instituït i fundat en aquesta capella pel baró Huguet de Santa Pau el 1332.



Els murs del castell servien inicialment de muralla per la banda de migdia i de ponent, i segurament tancaven la Vila Vella, el lloc més antic del poble. Pels altres costats la muralla se separava del castell i, flanquejada per nombroses torres de defensa, encerclava aquest primer recinte urbà. Avui, la Vila Vella, amb les seves cases adossades a la part interna de la muralla i els porxos que cavalquen sobre els desnivells del terreny, és un lloc ben agradable per al visitant, que pot arribar-se fins al Portal de Mar i gaudir d'una excel·lent panoràmica.

SANTA PAU SOTA ELS OMS

11



Plaça Major.

30

Amb el canvi de llinatge, els Oms es possessionaren definitivament de la baronia. Berenguer V d'Oms i de Santa Pau participà en les campanyes reials a Còrsega, Sicília, Sardenya, Nàpols i Mallorca. Fou compensat amb el castell i la batllia de Cotlliure però a Santa Pau hi sojornà poc; el seu procurador Baltasar Saula vetllava escrupolosament els seus interessos. En iniciar-se la guerra contra Joan II anà a Girona per auxiliar la reina Joana Enriques, i això el féu enemistar amb la Generalitat i amb la població de Cotlliure, d'on hagué de fugir. Es refugià al castell de Perpinyà, on degué morir intestat.

El seu fill Guillem I d'Oms de Santa Pau heretà la baronia i la

capitania del castell de Cotlliure; els conflictes del Rosselló el feren passar llargues temporades a la vila. Sabem que, al maig del 1486, el seu procurador, Dalmau Sella, va concedir una amnistia general als habitants de la parròquia de Santa Maria dels Arcs. S'havia casat amb Anna de Parapertusa, amb la qual va tenir cinc nois i cinc noies. Va morir després del 1517.

A Berenguer VI l'Antic d'Oms i Santa Pau ja el trobem com a hereu el 1517. Pel que fa a la baronia, no en sabem pràcticament res, però el trobem servint el rei a Granada, a Tànger i a Gènova. L'emperador Carles V el nomenà virrei de Mallorca. Va morir el 1541.

El seu fill Berenguer d'Oms viuria pocs anys i el feu passaria al seu germà Antoni I d'Oms i de Santa Pau (+1557). Es dedicà a la marina i també participà en nombroses aventures bèl·liques. Va reconèixer als habitants de la baronia totes les prerrogatives atorgades pels seus avantpassats.

El patrimoni passà a mans d'Antoni II d'Oms i de Santa Pau (+1582), germanastre de Berenguer. Va concedir als habitants de les seves possessions una remissió general que els absolia de tota

Berenguer VII d'Oms

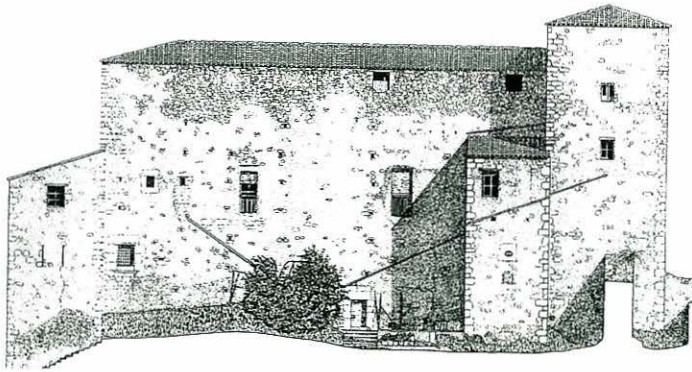


Els funerals dels barons ens reflecteixen la seva importància: “Als 12 de mars any 1596, se feu lo cos present del senyor don Baranguer d'Oms, senyor de Santa Pau, hi intervingueren setanta sacerdots amb vuit frares, sis franciscans i dos caputxins (...) Item. lo dia següent, immediatament se feu lo novenal i capdany, hi foren presens setanta-tres sacerdots, també vuit frares com dit es ja, que sumen vuitanta-un sacerdots, a més nou minyons que cantaven en lo cor...” (Arxiu Parroquial de Santa Pau, Llibre d'Òbits I (1589-1696), f.8r.)

mena d' accions, demandes i penes, tant civils com criminals. Com en el cas d'altres barons, la seva vida va estar molt lligada a empreses marítimes. Fou lloctinent general de Mallorca.

Berenguer VII d'Oms i de Santa Pau va succeir el seu germanastre, que no havia tingut fills. Ara sí que es complia el testament dictat pel seu pare. Des del 1582 és a la baronia, i va ser dels pocs barons que no se'n va allunyar. Al 1596 fou enterrat en una sepultura construïda per a ell i els seus successors en l'església parroquial. S'havia casat amb Maria Anna de Sentmenat, i va tenir dos fills: Berenguer i Antoni.

El castell de la vila fou assetjat pels remences. Dibuix de l'Escola d'Arquitectura del Vallès (1985)



Santa Pau i la guerra dels remences

Els pagesos estaven ben organitzats i, dirigits per Verntallat, ocuparen els castells de Finestres i Colltort l'any 1462. La vila era fidel a la Diputació, i els remences hagueren de ser sovint foragitats per la força de les armes. El baró era fora, i fou el seu procurador Baltasar Saula l'encarregat de defensar-la. Coneixem les cartes que aquest va enviar demanant reforços a Girona i Barcelona, però en passar al bàndol del rei Joan II l'enfrontament amb els remences es va apaivagar perquè tots defensaven la mateixa causa. Acabà la primera guerra remença (1462-72) precisament quan moria el baró al Rosselló. Quan el succeeix el seu fill, tothom es declara fidel al monarca, per bé que hi ha queixes de l'empobriment i misèria originats pel conflicte.

De la segona guerra remença (1483-86) tenim poques notícies. Un manament reial donà el castell de Finestres a Guillem d'Oms, però els caps remences que l'ocupaven es negaven a cedir-lo; i un altre document del gener del 1486 testimonia que els remences, conduïts per Narcís Goixat, prengueren el castell de la vila. La Sentència Arbitral de Guadalupe extingí els mals usos i tornà la pau al camp.

ELS SEGLES XVII I XVIII

12



Placeta dels Valls.

32

La universitat de la vila i els comuns de les diverses parròquies de la baronia havien de pactar constantment amb els diferents barons perquè els confirmessin els privilegis i no augmentessin les càrregues impositives.

En aquests anys trobem abundant documentació d'aquests plets. El 1603 s'adreçaren als marmessors de Berenguer VIII d'Oms i de Santa Pau perquè confirmessin de nou els privilegis concedits pels avantpassats, i s'aprovà el nomenament de Pere Pujalàs, Antoni Guinó i Segimon Terrades com a cònsols per Santa Pau, i Bartomeu Planella, Joan Lliurat i Bernat Costa per Batet. El 1619, després de

noves concessions, els cònsols, agraïts, i amb el consentiment dels habitants de la baronia, prometen pagar-li 200 lliures; i el 1634 el baró arrendà als cònsols el molí que posseïa a la parròquia. Al 1647 Maria Teresa I d'Oms de Santa Pau va signar una concòrdia amb la universitat i els particulars de la vila per la qual s'obligava a moldre el blat per al consum familiar al molí de la baronessa.

Ramon I d' Oms i de Santa Pau (+1693) fou batlle general i procurador reial. Lluità contra els francesos al Rosselló, el 1653 anà a auxiliar Girona i defensà infructuosament Puigcerdà. Obligat a rendir-se, es refugià al castell de Santa Pau, des d'on continuà lluitant

contra els francesos que controlaven part d'aquestes comarques. Arran de la Pau dels Pirineus (1659) perdé bona part del seu patrimoni, que més tard li seria retornat. A la seva mort prengué possessió dels seus béns el seu nebot.

Antoni d'Oms Cabrera-Desbosc i d'Oms (+1705) heretà el minvat patrimoni del seu oncle i es produí de nou un canvi de llinatge quan li fou discutit pels Sentmenat, barons i després marquesos de Castellidosrius, als quals fou adjudicat per una sentència judicial del 1730.

Guerra amb França (1689-97)

“...als quatorze de agost del 1694 passaren de esta vida al altre set o vuit soldats de diferents tercios de espanya que havian vingut per a sitiar esta vila de Sta. Pau que estava ocupada ab guarnició de francesos i lo dit dia quatorze entraren los españoles en dita present vila per quatre parts a força de armas...”

(Arxiu Parroquial, Llibre d'Òbits I (1589-1696), f.132r.)

Finalment s'arribà a un acord, i la filla i hereva, Gaïetana (+1759), muller d'Agustí Copons i de Copons, segon marquès de Moià, restà amb les propietats, i els Castelludosrius amb els títols nobiliaris.

En aquest segle continuaven els litigis entre els barons i la universitat. Gaïetana, la baronessa titular, va voler imposar les seves prerrogatives el 1739 amb un sorollós plet que va durar fins al 1747 i va omplir munts de paper. Volia prescindir dels privilegis concedits històricament pels seus avantpassats, i els santapauencs s'hi van oposar aferrissadament. Finalment, gràcies a la mediació d'un dels seus fills, Lluís de Copons, els síndics i procuradors de la universitat acabaren per signar la concòrdia.

Al s. XVIII hi hagué una important expansió urbana, com ens mostren les llindes del Pont i la placeta de Sant Roc.

El baró no és el propietari del castell.

A partir de la sentència judicial del 1730 (...) es produeix una separació entre el títol de baró de Santa Pau, que continuà vinculat als Sentmenat, i la propietat del castell, que passarà als Copons, malgrat un plet llarguíssim amb els Oms, fins que Josepa de Sarriera i de Copons mor sense fills el 1865 i deixa una part del seu patrimoni, el de la banda dels Cartellà, a beneficència; mentre que els béns dels Copons, entre ells el castell de Santa Pau, són heretats pel seu cosí Ramon de Sarriera i Pinós, marquès de Santa Maria de Barberà, de la Manresana i comte de Solterra.

El castell de Santa Pau va passar doncs a un seu cosí germà doble, un Sarriera Copons, comte de Solterra. Des de llavors el castell ha estat sempre de la família Sarriera. Els seus actuals propietaris són les tres germanes Sarriera-Vargas-Zúñiga: Milagros, María Pilar i Mariana. L'actual baró de Santa Pau, títol rehabilitat a principi de segle per Fel·lix II de Sentmenat i de Güell, és Carles de Sentmenat i Urruela.

(LANAO, Pau i altres. *Cròniques de castells i casals*. Garrotxa, Ripollès, Cerdanya, Girona, Ed. Periòdiques de les Comarques S.A., 1993, p. 37)



L'ESGLÉSIA PARROQUIAL DE SANTA MARIA

13



*Interior de
l'església
parroquial.*

34

Al nucli de la vila no hi havia església parroquial. Era als Arcs: un temple molt més antic d'origen romànic o preromànic. El 1393, el baró Hug III Ademar deixà en el seu testament 10.000 sous per a construir prop del castell una església que fos capaç de convertir-se en parròquia. Anys més tard, un dels seus successors, Galceran I Ademar, aprofitant que els terratrèmols de 1427-28 havien causat danys irreparables als Arcs, aconseguí l'autorització del bisbe de Girona, Andreu Bertran, per traslladar la parròquia a la nova església que s'estava construint a la vila. A canvi s'exigia que es reconstruís el santuari dels Arcs i que en les diades de la Mare de Déu s'hi celebressin misses solemnes.

Datar amb exactitud la construcció del temple ofereix força dificultat i planteja molts problemes als historiadors. Josep M. de Solà-Morales ens diu que després dels terribles terratrèmols del s.XV va edificar-se dintre del recinte urbà una primera església en construcció el 1428, hipotèticament consagrada el 1430. Però l'heràldica de les claus de volta i la d'altres llocs del temple actual, sense excepció, és posterior. No correspon al llinatge dels Santa Pau, sinó als seus successors els Oms. Són les visites pastorals les que ens descobreixen la construcció d'una nova església durant els anys 1508-1511, cosa que confirmen uns contractes de 1512-1531: pugen els murs laterals i de l'absis, es basteixen

els arcs i les claus centrals, s'obren alguns finestrals, es cobreix de nou l'edifici i s'acaba el campanar. És a dir, es fa més esvelta i es completa l'església ja existent. Considerada, doncs, en el seu conjunt, és una obra del s. XVI.

Rectorologi

Mn. Ramon Pruencia, 1857-1863;
Mn. Joan Ordeix, 1864-1892;
Mn. Josep M. Noguer, 1897-1936;
Mn. Pere Bayona, 1946-1965;
Mn. Ernest Masvidal, 1965-1975;
Mn. Jaume Lladó, 1975-1997.
Mn. Miquel Vall-llosera, 1997-



En restaurar la plaça, es va enderrocar l'afegitó neogòtic de principi de segle.

una finestra sagetera, actualment obstruïda. La sagristia i alguns dels altars laterals són de les acaballes del s. XVIII i fins fa poc al pòrtic hi havia un afegitó gòtic de ciment *pòrtland* construït a principi de segle.

La parròquia tenia un gran nombre de fundacions, rendes i misses que compartien normalment els quatre capellans residents. Aquests preveres solien ser fills de les famílies benestants del terme: per exemple, a l'any 1691, el rector o sacristà era Joseph Codina, el domer Miquel Pardàs, el diaca major Isidre Mas i el diaca menor Joan Pardàs. També foren nombroses les confraries que procuraren per la salvació de l'ànima dels veïns: del Santíssim Sagrament, del Roser, de les Ànimes, de la Santa Creu,

El temple parroquial ens mostra un gòtic auster seguint les característiques del país, en el qual l'estil va perdurar llargament. És una construcció elegant, d'estil ogival i amb una nau prou esvelta, però hi ha poca pedra i molt de morter. La planta és d'una sola nau amb un creuer format per dues capelles laterals de construcció més tardana. A l'absis, molt senzill, només hi ha

Corpus Christi

En el oficio del domingo anterior se invita para las solemnidades del día del Corpus a las autoridades, pabordes, maestros con las Hermanas, sociedades, Acción Católica y a todo el pueblo. En el día de Corpus la Misa Mayor es con exposición mayor con asistencia de las autoridades, que termina con la bendición. Por la tarde a las tres y media con asistencia de las autoridades, exposición mayor, rosario, visita, trisagio y procesión por el orden siguiente, que se anuncia: Cruz, niñas de las escuelas y niños de las mismas por orden de edad, hombres, palio, autoridades, cantoras y mujeres. La procesión terminaba en la segunda plaza pero en 1944 se alargó hasta los estudios... *els escolans no poden portar ciris perquè baden i es cremen...*

(Arxiu Parroquial, Consueta 1940-46)



de Sant Isidre...

Durant l'última guerra civil el temple fou saquejat. A l'any 1954, però, el bisbe Cartañà va consagrar i inaugurar un nou altar major i un retaule dedicat a la Verge Santíssima en el Misteri de la seva gloriosa Assumpció als cels, patrona i titular de la parròquia; i als sants Joan Baptista i Joan Evangelista.

Processó de Corpus.

EL NAIXEMENT DE L'ACTUAL MUNICIPI

14



*Els camins sovint eren
intransitables, i calia reparar-los
entre tots els veïns.*

36

En començar el segle XIX la baronia era de jurisdicció reial, mantenien els seus drets senyoriais el marquès i la marquesa de Moià i davant del comú de la vila hi havia un batlle que nomenava els regidors de Batet i Sacot. Als anys quaranta, les noves lleis d'ajuntaments van fer néixer l'actual municipi en agregar-se el Sallent i Sacot al de Santa Pau.

Pascual Madoz ens descriu la vila com un petit poble enmig d'una bonica plana que té unes dues-centes cases, ajuntament, una espaiosa presó i un castell deteriorat. Hi ha escola d'instrucció primària amb uns cinquanta alumnes i un pou públic de bones aigües. En realitat, però, l'aigua potable era

un gran problema i les condicions higièniques del nucli de la vila devien ser molt deficientes perquè l'Ajuntament feia sovint bans per evitar la brutícia. La presència de pobres era important, i els metges i cirurgians locals lluitaven contra les malalties d'una gent sovint mancada d'allò més elemental: el menjar.

De la guerra del francès només tenim notícia d'algunes escaramusses. En canvi les guerres carlines, especialment la tercera, sí que hi van incidir amb força. La vida local era controlada pels grans propietaris. Sempre hi ha els mateixos noms en els càrrecs municipals i en les llistes d'electors: Boixeda, Aubert, Feixas, Camó, Bassols, Aulet,

Manté, Batlle... Molts tenien guardaboscors particulars i sovint es presentaven denúncies contra els que hi anaven a cercar llenya o hi deixaven entrar el bestiar.

Es collia blat, mestall, fajol, blat de moro, llegums, patates i fruita. Criaven porcs i ovelles, i la producció de mel i cera era important. Es filava llana per a les fàbriques d'Olot, i alguns masos, com la Torroella o can Batlle, van construir rescloses i canals per regar. Hi havia mercat setmanal el diumenge, i dues fires anuals: el 17 de gener –Sant Antoni Abat– i

el 13 de juny, Sant Antoni de Pàdua. Als comerciants els costà acostumar-se al sistema mètric decimal. Quant als fesols, ja devien ser coneguts, perquè la comissió provincial encarregada de promoure la participació en l'Exposició Universal de París (1855) demanà que n'hi enviessin.

Amb les lleis desamortitzadores l'Estat s'aproprià de béns del clergat i són particulars els qui les arrenden o compren la casa del delme i les terres de la doma de la parròquia de Santa Pau, la rectoria del Sallent, la rectoria i terres de Sacot i les del santuari dels Arcs.



LISTA GENERAL de los electores para Diputados á Cortes, rectificada con arreglo á lo prevenido en el título 5.º de la ley de 18 de Julio de 1865.

APELLIDOS	NOMBRES.	Industria ó profesion que ejercen.	CUOTA que señalan m. Escudon.
Distrito municipal de Sta. Pau.			
Aubert y Masó,	D. Jaime,	Propietario.	370
Anglada,	Isidro,	Idem.	30
Asiet y Roque,	Bernardo,	Idem.	20
Buxada y Costa,	Juan,	Idem.	632
Bassó y Buch,	José,	Idem.	37
Camó y Masmitja,	Pedro,	Idem.	472
Collatón y Torroella,	Francisco,	Idem.	682
Coll y Blanch,	José,	Idem.	457
Camderich,	Juan,	Idem.	98
Casabó,	Juan,	Idem.	37
Feixas y Colletmir,	Francisco,	Idem.	22
Feixas y Colletllemont,	Bartolomé,	Idem.	878
Blasó y Bellós,	Silvador,	Idem.	968
Masdevall y Colletmir,	Hilario,	Idem.	22
Olivera y Marques,	Vicente,	Idem.	488
Piana y Tardó,	Gerónimo,	Idem.	38
Piana y Bodía,	José,	Idem.	22
Piana,	Juan,	Idem.	33
Prat Torret,	Juan,	Idem.	20
Prat y Robra,	Miguel,	Idem.	16
Rebert,	Ramon,	Idem.	24
Rivascach y Tom,	Juan,	Idem.	36
Salgas,	José,	Idem.	28
Sayol,	Luis,	Idem.	20
Sorraça,	Ramon,	Idem.	28
Vila,	Dominico,	Idem.	22
<i>Capacidades.</i>			
Caba y Ribot,	D. Juan,	profesor de instruccion primaria.	
Casados y Bassols,	José,	cura-párroco.	
Colobran y Casademont,	Luis,	cirujano.	
Carrera y Homá,	Juan,	cura-párroco.	
Ortiz y Collis,	Juan,	Idem.	
Pianella y Ferran,	Juan,	coadjutor.	

Llista d'electors
del municipi (1865).

L'ajuntament i l'escola de nens eren en un edifici de la plaça de la Constitució i, aprofitant els anys de pau entre els diversos conflictes armats, s'endegaren dos projectes prou importants. S'aconseguí eixamplar i millorar els camins veïnals amb Banyoles i Olot, especialment a la pujada de Cantallops, gràcies a les prestacions personals dels veïns i a diverses subvencions.

En aquells anys ja se celebrava la Fira de Sant Antoni. Aquarel·la de Joan Baixas (1919).

Bando

“1º Quedan desde hoy en adelante prohibidos todos los juegos de naypes en todas las tabernas y demas casas donde se venda vino ó demas licores, desde las 10 horas de la noche hasta el dia siguiente, bajo la multa de 1 escudo que les exigiré en papel correspondiente. (...)

3º Quedan prohibidas las serenatas desde la hora citada todo lo restante de la noche y los que se encuentren recorriendo las calles cantando, blasfemando, escandalizando con palabras torpes ó atormentando a los habitantes pacíficos quedan sugetos a la multa de 10 escudos ...

Santa Pau,
a 23 Abril de 1869
El Alcalde:
Francisco Gubert.”

(Arxiu Municipal, Correspondència 1869, 24)

Hi hagué també un intent de portar aigua potable a la vila; el pou de catorze canes de fondària que havien excavat no en donava prou, i l'alcalde Francesc Gubert encarregà un projecte l'any 1867, però l'oposició d'alguns propietaris i l'inici de la darrera carlinada ho ajornaren.

Durant més de quatre dècades, partides d'homes armats recorren aquestes valls. Si eren carlins o trabucaires, només depenia del moment i de qui en parlés. Ideològicament solien ser carlins, però la necessitat els portava, entre conflicte i conflicte, a fer de trabucaires.

Les autoritats havien d'enviar continuament informació de la seva presència, i per això en tenim moltes notícies. Al maig del 1842, un centenar de trabucaires comandats per Ramon "Felip" i en Rafael Sala (a) "Planademunt" entraren a la vila, i la guarnició es refugià al campanar de l'església fins que els bandolers decidiren retirar-se. Al novembre de 1844, sis homes armats amb carrabines i trabucs segrestaren Vicenç Oliveras i Salvador Manté, propietaris del Sallent que venien de la fira de Sant Martíria de Banyoles. El primer aconseguí escapar-se, mentre que el segon restarà vint-i-quatre dies presoner en espera d'un rescat de 500 unces que finalment no es va pagar. Els mossos d'esquadra van fer presoner, l'abril de 1854, Julià de les Viudes i un seu company a Sant Miquel de Giracàrregues. Al novembre de 1855, un grup armat comandat per en Josep Casals (a) "Janpetit" i en Josep Sunyer (a) "Ferré" va presentar-se al poble i va robar quatre escopetes de casa del secretari, en Josep Comadevall. Van ferir greument en Joan Paré i van segrestar en Joan Plana. Pel seu rescat es van pagar 20 unces d'or i 30 parells d'espardenyes i escarpines.

Arran d'aquesta situació, hi ha una militarització del país. Trobem destacaments a Mieres i a Santa Pau; i sovint convoquen el sometent per a perseguir els facciosos. Els salconduïts es fan imprescindibles per circular. Aquests anys tingueren un important paper les torres telegràfiques militars, com la de can Badia i la del Crosat, que formaven part de la línia que enllaçava Girona amb Vic. Els



Restes de la torre de can Badia.

ajuntaments hi esmerçaren molts diners en obres i en l'aprovisionament d'aigua i queviures al caporal i tres soldats que les solien guardar.

En la Guerra dels Matiners (1846 -1849), alguns santapauencs hi participen de manera més o menys directa, però fou durant la darrera carlinada (1872-76) quan el municipi estava en l'epicentre del conflicte. Eren partidaris de la causa carlista, i molts joves s'afegiren a les partides i lluitaren al costat d'en Savalls, en un batalló comandat per en Xico del Sallent (a) "Guardabosc". Hi havia pocs liberals. Tenim notícies de l'existència d'una federació local de la primera Internacional i de la polèmica que van aixecar alguns veïns, recolzats des d'Olot, quan sol·licitaren permís per plantar un arbre de la llibertat.

Els carlins eren a la vila o els trobem permanentment emboscats per les muntanyes dels voltants. Al 1872 cremaren l'arbre de la llibertat que els cipaïos havien plantat, i vuit-cents homes del general Savalls, formats a la

plaça, cridaven visques a Carles VII. En un consell de guerra, el general Estartús fou condemnat a ser passat per les armes. Reclòs a la rectoria de Falgons, aconseguí escapar-se i passar a França. Les tropes governamentals d'Hidalgo, Reyna, Serrano, Cabrinetty... també fan acte de presència i l'Ajuntament els sol subministrar queviures i bagatges. Tots es queixaven de la tebior del consistori, i les amenaces els arribaven de tots dos bàndols.

A final del 1872 entrà a Catalunya el príncep Alfons Carles, germà del pretendent Carles VII, i la seva esposa. Volien acabar les baralles entre els caps carlins, aconseguir un comandament únic i més disciplina entre les tropes de voluntaris. Les memòries de Maria de les Neus de Bragança i de Borbó ens permeten resseguir el seu itinerari per la comarca i conèixer la seva estada al municipi. A la recerca del general Savalls, el 3 de gener de 1873, creuaren la carena de Sant Julià del Mont i s'allotjaren a can Batlle del Sallent. Els rebé el propietari, Vicenç Oliveras, carlí convençut, i van decidir enfilar-se al santuari de Finestres. Ensellaren un mul per a la princesa i pujaren a la muntanya. Feren nit probablement al mas Saiols, i l'endemà dissabte arribaren al santuari, on el rector, un bon carlí, els proporcionà allotjament. S'hi van estar pràcticament una setmana. Savalls es feia l'orni, i finalment es van celebrar dues entrevistes que serviren de poc. El dia 9 de gener baixaren de la muntanya i tornaren a Can Batlle, on feren nit. L'endemà al matí els infants van haver de refugiar-se al bosc perquè hi hagué prop del Sallent una topada entre tropes carlines del coronel Frigola i les del liberal Cabrinetty. Havent dinat, per la Miana, anaren vers la vall del Fluvià, on havien de trobar altres militars. El 17 de febrer de 1873, després d'una breu entrevista amb Savalls a Castellollit de la Roca, tornaren a can Batlle del Sallent, on romangueren fins al diumenge 23, que anaren a trobar les tropes

Rafael Sala (a) "Planademunt"

Rafael Sala i Domènech era el primer d'onze germans i fill del mas del mateix nom. De ben petit hagué d'espavilar-se i començà una vida d'aventura. S'escapà de la presó de Girona l'any 1836 i durant uns anys es féu fonedís. A començament dels quaranta el trobem com a lloctinent de Ramon "Felip", que havia estat oficial de l'exèrcit carlí. Tan aviat era a França, mobilitzant gent, com pel país, robant, saquejant o fent de les seves. La seva carrera delictiva fou molt llarga. Sovint el trobem per la vila i el sometent local l'empaita. Ell s'amaga, i retorna. Fugí a França el juliol del 1842. Fou empresonat per les autoritats franceses, que es van negar a extradir-lo. En sortir de la presó continuà col·laborant amb els trabucaires i retornà a Catalunya en iniciar-se la Guerra dels Matiners, en la qual tingué una important participació. El feren presoner a les muntanyes de Sant Gregori (Gironès) i fou afusellat el dia 10 d'abril de 1849 a Girona.

(PUIGDEVALL, Narcís. *Els Trabucaires (1840-1846)*, Ed. Diputació de Girona, Girona, 1992)

carlistes a Santa Pau. Després s'encaminaren cap a les Preses, on els esperava Savalls amb la major part de les forces de la província, clergues i autoritats.

La guerra comportà una forta crisi econòmica. La majoria de masos veieren arrasats els seus conreus i hagueren de pagar impostos i contribucions a un i altre bàndol. El país s'empobrí, van morir molts homes i, tot i que fins a final del 1875 encara corrien algunes partides armades, la majoria s'acolliren als indults.

LA RESTAURACIÓ BORBÒNICA

15



Molts santapauencs hagueren d'anar a lluitar a Cuba o a Filipines.

40

El 1875, amb la restauració borbònica, s'inicià un període d'estabilitat política i social. A escala local les coses van canviar poc, ja que el caciquisme continuava assegurant el poder als mateixos. El 1876, l'alcalde Pere Prat intentà segregat Sacot del municipi i unir-lo a Batet, i fins i tot la Diputació ho aprovà; però un recurs presentat pels altres regidors ho va impedir. Estar a davant del consistori no era una tasca agraïda, i la majoria de veïns l'eludien. Per això, al 1882, trobem un compromís entre Hilari Masdevall, Manuel Collellmir i Salvador Coll d'ostentar el càrrec per torns.

Si les guerres carlines van segar moltes vides, ara ho faran els

conflictes d'ultramar, que culminaren el 1898 amb la guerra amb els EUA i la pèrdua de les colònies. Hi hagué molts expedients per evitar la incorporació a files, però molts joves santapauencs no van poder escapar-se de les quintes: Francesc Baburés i Carreras va morir a Cuba el 1895; dos anys després Joan Fàbrega Colomé

Alcaldes 1875-1900

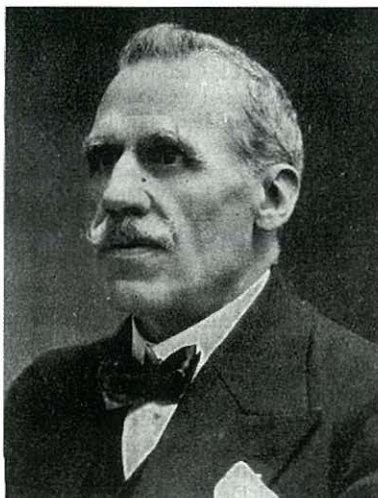
Vicenç Oliveras, Bartomeu Badosa, Pere Prat, Jaume Aubert, Hilari Masdevall, Salvador Coll, Vicenç Oliveras, Miquel Solanich, Manuel Collellmir, Salvador Coll, Salvador Espígol, Antoni Coma, Josep Pujalàs i Francesc Buch.

morí a l'Hospital Militar de l'Havana de la febre groga; Joan Jordà Donay va tornar ferit; Marcel·lí Busquets i Triadú tornà ferit i morí a Figueres; Josep Clavaguera Valeri tornà inútil; Martí Berga Rubió tornà malalt, i l'Isidre Serrat Buixeda hi va morir. Miquel Prat Camó, soldat de l'exèrcit de Filipines, va morir en el vapor *León XIII* el 1897, i Ramon Batlle Coll va morir en la travessia de l'Havana a la Península a bord del vapor *Miquel Jover* aquest mateix any. El 1898, va morir a Filipines en Francesc Feixas Masjuan, sergent del Batalló de "Cazadores Expedicionarios de Filipinas nº 12", i en Pere Roqué i Colomer, de Sacot. Antoni Triadú Pla de Sacot va morir a Cuba. I

en Josep Aguilar i Botifolls va retornar de Cuba sa i estalvi amb el vapor *Alfonso XII*.

Els carrers s'il·luminaven amb fanals de petroli, i el 1891 es va comprar un rellotge per al campanar. Començaren a aparèixer societats d'ajuda mútua i finalment arribà l'aigua potable al poble. El marquès de Monistrol va pagar la canonada, els propietaris afectats van deixar-la passar gratuïtament i per la Festa Major de l'any 1893 ja es van poder beneir les tres fonts públiques: a la plaça del Prat, al Pont i a la Plaça Major.

Les comunicacions continuaven presentant moltes dificultats i es van fer molts jornals per arreglar els camins veïnals, especialment quan s'aprovà que havien de tenir una amplada de cinc metres. El 1894, començaren les gestions per arreglar la carretera d'Olot a



Pere Llosas i Badia (Olot, 1870-1955) fou un dels principals impulsors de la nova carretera.

Banyoles, aixecaren un pont sobre el Fluvià a la gorga del Rabell, en el camí que portava a la nostra vila, i el 1898 s'exposà el projecte de la carretera. L'agost de l'any 1900 se



Camins i carreteres

El 1877 els principals camins veïnals eren:

nº 1 - camí veïnal que des de Mieres passa per Culitzà, travessa el terme i va a Olot. Té 12 km, i és d'amplada variable. Ha de ser classificat com de primer ordre. Antigament era la carretera o camí ral que conduïa als viatgers de la muntanya a Girona. Està molt abandonat.

nº 2 - camí que des de la creu de Rexach porta a la Vila de Santa Pau. Té tres km i és d'amplada variable. És important perquè enllaça el poble amb la via principal.

nº 3 - camí des de la Vila a can Mascou. Té 1 km i és d'amplada variable. Comunica la via principal amb la vila, i des d'allà també es pot anar a Begudà.

nº 4 - camí des de la vila a les Forques, de 2 km i amplada variable. Porta a la via principal al lloc de les Forques, i d'allà es pot anar a Batet.

nº 5 - camí des d'allà al terme de les Preses.

nº 6 - camí des de Can Bastans a Fontpobra.

(Arxiu Municipal, Correspondència 1877, 127)

subhastà el primer tram, que comunicava Olot amb Santa Pau per un pressupost de 250.254,5 pessetes, i el desembre ja començaren les obres.

Per les Cases Noves passava la carretera que anava al pla de Reixac i cap a Banyoles.

COMENÇA EL SEGLÉ XX

16



*Treballadors de la pedrera
de Gorgsagolla.*

42

S'encetà el segle amb una certa modernització. Arribava una carretera nova, l'electricitat no es féu esperar gaire i es projectava portar el telèfon. La carretera d'Olot a Santa Pau s'enllestí el 1904. Ara calia continuar-la fins a Banyoles i en aquestes gestions fou fonamental el paper del propietari santapauenc i diputat Pere Llosas i Badia, que maldà per la seva construcció. El 1908 el Ministeri de Foment va incloure en el pla d'obres el tram Santa Pau-Mieres, el 1909 es feren les expropiacions i el 1912 ja arribava al Sallent. També s'intentà obrir un camí veïnal de Santa Pau a Brió pel Torn i es parlava de fer-ne un per anar a les Planes a agafar el ferrocarril.

A l'Ajuntament hi havia una forta crisi. Els banquers olotins "Hijos de Monsalvatge" havien posat un plet per un deute de dues mil pessetes de l'any 1891, i una sentència judicial del 1905 els obligà a pagar-ne més de cinc mil. S'aprovaren contribucions extraordinàries, els veïns es negaren a pagar, hi hagué plens tumultuosos i finalment la destitució del secretari va portar la pau al municipi.

La vida local es dinamitzà amb la creació de "La Sociedad Unión Moral". El Sindicat Agrícola fou reconegut legalment, i el 1914 Damià Curós portà l'electricitat al poble. "Electra Curós" subministrava electricitat a l'Ajuntament i cada nit començaren a cremar tretze

bombetes de setze bugies als carrers i places de la vila en lloc dels fanals de petroli. Els propietaris es queixaven dels robatoris i demanaven la instal·lació d'una caserna de la Guàrdia Civil, ja que la de Mieres quedava lluny. Bartomeu Colobrans era l'encarregat de la conducció diària de la correspondència en un carruatge de quatre rodes entre Olot, Batet i Santa Pau; més tard, als anys vint, vindrà de Banyoles amb l'autobús de la TEISA.

El pou de sota el pont proporcionava poca aigua, i el cabal de les fonts públiques no era suficient. El 1912 s'arribà a

Alcaldes 1901-1923

Antoni Coma, Pere Plana, Josep Plana Casassa, Josep Plana Camps, Miquel Sargatal, Antoni Coma, Josep Comadevall i Josep Plana Camps.

un acord amb el propietari de la font Xuclara per portar-ne més. No hi havia safareigs, i anar a rentar al riu, al torrent de Masgallart o a la font Calenta era una feina molt feixuga. Solien canalitzar la que sobrava de les fonts fins a sota el pont perquè hi hagués més cabal i es pogués rentar millor. Es va remodelar la façana de l'església amb un afegitó neogòtic, i el 1916 la parròquia comprà uns horts on es construï el cementiri nou.

Hi havia poca indústria i comerç, i com que desplaçar-se a Olot o Banyoles no era fàcil, els veïns



Damià Curós i Puigmitjà (Santa Pau, 1875 -1954). Hostaler, moliner, carnisser. Fou un home emprenedor que portà l'electricitat al poble l'any 1914.

demanaren la creació de dues noves fires: una per Sant Josep i una altra per Sant Ferriol. El

Carretera Olot-Santa Pau

En una carta al Ministre d'Agricultura, Indústria, Comerç i Obres Públiques recordaven: “... con la realización de tan importante como deseada obra se conseguiría proporcionar trabajo á un sin número de obreros que carecen de él, se daría salida y comunicación a una comarca verdaderamente agrícola y forestal, pudiendo desarrollarse, sin duda alguna, varias industrias agrícolas y manufactureras, á la vez que los abundantes cereales y legumbres que produce alcanzarían el precio del mercado, cuando ahora á penas tienen valor por la dificultad de la exportación...”

(Arxiu Municipal, Correspondència, juliol 1900)

consistori decidí vendre's la ruïnosa casa de la plaça Major i instal·lar-se a lloguer a la plaça del Prat núm. 20, a sobre del pis que tenien llogat per a escola de nenes. Aprofitant la necessitat de crear un local per a la desinfecció en cas d'epidèmies i la donació del propietari Francesc Caselles d'un terreny a davant de can Bastans, començaren a Sacot les obres d'un edifici per a escola i ajuntament. El 1918 s'hi creà una escola mixta. Al Sallent, en canvi, hagueren d'esperar uns quants anys més per tenir-ne.



Veïns de Santa Pau en el transcurs de la festa major.

LA DICTADURA DE PRIMO DE RIVERA

17



*Ja ha arribat
l'electricitat.*

44

El setembre del 1923 Miguel Primo de Rivera, capità general de Catalunya, amb un cop d'estat instaurà un règim dictatorial. A primers d'octubre, en una sessió extraordinària de la corporació municipal presidida pel comandant de la guàrdia civil de Mieres, es rellevà l'antic Ajuntament i se'n nomenà un de nou. Més endavant, la substitució del secretari Francesc Collellmir per Miquel Juanola, simpatitzant del nou règim, va marcar la vida municipal. La implicació en la vida política del país es fa evident: s'organitza el comitè local d'Unió Patriòtica, participen en actes de recolzament al Directori a Girona, Barcelona i Madrid,

nomenen fill adoptiu de la vila Miguel Primo de Rivera...

Calia construir unes escoles. Primer emparaularen uns solars a l'entrada del poble però després van decidir comprar la casa de can Torrent –carrer del Pont núm. 22– i adequar-la com a grup escolar i ajuntament. Les obres van pujar a 16.648,42 pessetes, i es van inaugurar en 1928. Els nens ja hi podien anar, però el consistori decidí llogar per a Ajuntament una casa del carrer Casals, l'actual fleca, on el consistori va romandre més de quaranta anys. L'escola de Sacot anava endavant i, al Sallent, el mateix rector s'oferí per impartir classes interinament mentre començaven els contactes per llogar un local.

La construcció d'un escorxador municipal era una altra necessitat, però no va prosperar. El carrer del pont no permetia el pas de camions i automòbils i van haver d'escantonar algunes cases. Canviaren la bomba de la font Xuclara, renovaren la canonada i van començar a plantejar-se la possibilitat d'anar a cercar aigua cap a Rocanegra. Al barri de can Mascou es construí

Alcaldes

Josep Pujolàs Roca 1923-1924
Antoni Coma Sala 1924-1925
Agustí Grabuleda 1926-1930
Paulí Triadú Roca 1930-1931

la font del Consol (1924) quan el propietari Sr. Campderrich els cedí l'aigua de la font de Das, del mas Barraca; i a Sacot es van fer obres a la font del Prat de la Plaça per poder omplir millor els bocois i barrils.

Els espectacles públics es feien als locals del Centro, al cafè d'en Damià Curós, Can Llaurella i Can Bastans. Les autoritats s'esforçaven a regular-los, calien permisos governatius, s'impedia l'entrada als menors de 16 anys... Començaren les primeres projeccions cinematogràfiques –Miquel Juanola al Centro i Damià Curós en la seva sala de ball– i arribà Elèctrica Brutau SA d'Olot, de mà de les autoritats municipals.

El poble es modernitzava tímidament, i creixia cap a la carretera. En urbanitzar-se el carrer Casals, entrada principal



El Centro, amb una moderna sala de ball, esdevé un dels locals més populars del poble.

de la vila, van posar-se noms als carrers: carrer Pere Llosas i Badia –intervingué com a diputat en la construcció de la carretera–

“...el Sr. Delegado manifestó que la actuación del Directorio en lo que respecta a esta Región no es combatir su lengua, costumbres, etc, sino muy lo contrario: pero tomaría las medidas que las circunstancias exigen para cortar la raíz de los dos grandes males que tanto mal causaban en Cataluña: el separatismo y el sindicalismo.(...) Que el Directorio ofrecía la paz y sólo declaraba la guerra a los enemigos de la Patria...”

(Arxiu Municipal, Actes, 18.03.1924).

plaça Marquès de Monistrol –col·laborà a portar l'aigua potable a la vila– i plaça Marquès de Barbarà, que ajudava a sostenir el col·legi de les monges. Comencen a aparèixer els primers automòbils i motocicletes. En 1929 pagaven la patent de circulació en Pere Plana, en Damià Curós, en Josep Comadevall i en Manuel Mateu. A l'estiu solien venir colònies escolars de nens de Barcelona. En 1926 passà pel poble la VIII Volta Ciclista a Catalunya, organitzada per la U.E. de Sants, i els assistents al XIV Congrés Geològic Internacional visitaren la zona volcànica del municipi.

Autoritats i amics celebrant el nomenament del secretari Miquel Juanola.



LES GERMANDATS

18



Per la festa del Centro, els socis més antics portaven el penó.

46

Les penoses condicions de vida dels treballadors i la necessitat de defensar els interessos comuns van afavorir la formació d'entitats, germandats i associacions destinades a la vetlla i assegurança dels seus afiliats.

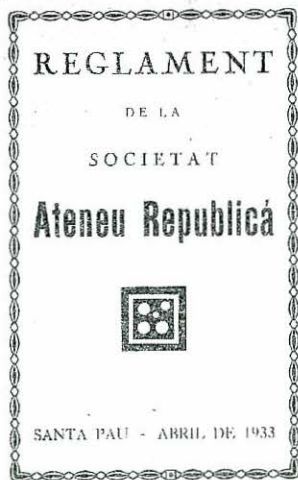
El maig del 1879 va néixer "la Germandat de Socors Mutus sota el patrocini de Sant Josep". Fou legalitzada el 1888 i perdurà fins al 1957 quan ja es generalitzà l'Assegurança Social a tot l'Estat. Els socis estaven obligats a pagar una quota mensual i en cas de malaltia rebien una ajuda diària en metàl·lic. S'ajudaven a conrear els camps, vetllaven els malats, els proveïen de llenya i, en cas de mort, la família rebia uns

diners per a l'enterrament i els funerals. També compraven blat, que venien a preu assequible als socis, per a la sembra o el consum. En el seu inici comptà amb seixanta-nou socis i la primera junta directiva la formaven Emeri Aulet, Miguel Sargatal, Josep Feixas, Josep Sargatal, Francesc Esquerrà i Josep Casals. L'epidèmia de grip del 1913-14 va fer esgotar els fons de reserva, es van haver d'augmentar les quotes i molts socis van plegar. La Germandat tenia la seu en el castell i va estar relacionada amb el "Sindicat Agrícola ab Caixa Rural de la Baronia de Santa Pau", que tenia un cafè als baixos de la fortalesa i era controlat pels grans propietaris i el clergat local.

Uns quants homes encapçalats pel mestre del poble, Joan Badia Canudas, van fer néixer una nova germandat, "La Sociedad Unión Moral". Fundada el 8 de maig del 1900, també tenia com a objectiu prioritar els socors mutus i volia potenciar l'educació i la instrucció intel·lectual i moral entre els socis, de manera que es penalitzaven els que eren analfabets. La seva aparició fou mal vista per una part de la població. Els socis van obrir els fonaments i aixecar amb les seves pròpies mans les parets del local, però foren sovint criticats des de la trona perquè

treballaven els diumenges, tot i que en els seus estatuts queda clar que la societat ostentarà la religió catòlica, apostòlica i romana, i que en els seus locals no es podrà blasfemar ni proferir paraules que puguin ofendre coses o persones sagrades.

El modern cafè del carrer del Pont construït entre 1900 i 1905 i l'àmplia sala de ball, acabada als anys vint, van convertir-lo en una entitat molt popular. Les seves festes cívico-religioses esdevingueren la festa petita de la vila. Aquell dia els tres socis més vells portaven el penó i, acompanyats pels altres i l'orquestra, feien el passant fins l'església. Després d'un solemne ofici es tornava al cafè, es passava llista i es guardava un

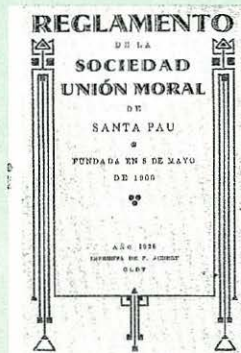


Segells del Centro.

minut de silenci pels socis difunts, i a continuació servien un vermut. Feien sardanes a la plaça, ball en els locals de la societat i a la nit un concert, abans del gran ball de final de festa. Amb els anys va anar perdent el seu caràcter de mutualitat, però el cafè i la sala convertida en cinema van tenir un paper destacat en la vida del poble. En commemorar-se el setanta-cinquè aniversari, el cafè va voler-se recuperar com a entitat cultural però el projecte no va fructificar. Fins a final dels setanta es va celebrar la festa i el cafè va restar obert; però a l'agost del 1987, després d'uns anys d'abandonament, es van ensorrar els locals. El patrimoni de l'entitat passà a l'Ajuntament i avui, per sort, s'han tornat a aixecar les parets i s'ha convertit en el Centre Cívic del poble.

Durant la República van canviar el nom de la Societat.

Reglamento de la Sociedad Unión Moral (1928)



A.31 Todos los socios efectivos gozarán del derecho de socorro en caso de enfermedad a razón de dos pesetas cada día como mínimo, previa certificación de baja del señor Médico municipal u otro facultativo caso de caer enfermo en ausencias, y disfrutarán así mismo del derecho de asistencia médica los que se hallen enfermos dentro de esta localidad. Las enfermedades crónicas no dan derecho al cobro, así como las venéreas o sifilíticas.

A.34 Además del derecho de socorro por enfermedad, la familia de los socios efectivos que fallezcan tendrán el derecho de percibir de la sociedad la cantidad de sesenta y cinco pesetas, cuyo importe deberá ser destinado al pago del ataúd y el resto para atenciones funerarias.

LA SEGONA REPÚBLICA

19



*Cor de l'Ateneu
Republicà.*

48

El nou Ajuntament escollit per sufragi universal el 12 d'abril de 1931 no suposà cap ruptura: la majoria de consellers i l'alcalde mateix ja havien estat regidors del Directori. Era un Ajuntament de centre-dreta i es declaraven republicans independents, llevat de Josep Escarrà, afiliat a Acció Catalana Republicana. S'adheriren per unanimitat al nou govern i acordaren fer-ne manifestació substituint el nom del carrer Casals per avinguda de la República. Adoptaren l'idioma català en la documentació municipal, i quan se'ls proposà adherir-se a l'expulsió de la Companyia de Jesús o demanar la dimissió del governador civil de la província decidiren no contestar. En sessió

extraordinària, el juliol del 1931, aprovaren per aclamació el Projecte d'Estatut de Catalunya.

De mica en mica, però, es polaritzà la vida local. En les eleccions de Diputats a Corts de la República del novembre del 1933 guanyà ERC (44,3%), però la suma de vots de la Lliga i de la Dreta Agrària era major (55,6%). En les municipals del gener següent guanyà la dreta local, i Joan Aubert Solanich fou proclamat alcalde. Durant els fets d'octubre de 1934 es nomenà una comissió gestora, els consellers d'ERC foren suspesos del càrrec durant quinze dies i fins i tot les actes municipals es tornen a redactar en castellà. El febrer del 36 el Front d'Esquerres obtingué un 28,1 % dels vots i

pel març Pere Juanola representà l'Ajuntament en els actes de Barcelona en honor del President i els altres Consellers de la Generalitat amnistiats.

En aquest període s'acceleraren algunes obres, en el camp de l'educació i serveis públics, que ja s'havien encetat anteriorment. Es creà una nova escola de nois a la vila i fou comprada la casa de can Mau per instal·lar-ne una

Alcaldes

Josep Plana Camps 1931 - 1934
Joan Aubert Solanich 1934 - 1936

al Sallent. Posaren llum elèctrica al col·legi de Sacot per poder donar classes nocturnes i s'intentà crear-hi una escola de nenes. Anaren endavant les obres de l'escorxador municipal, s'instal·là una font a Vila Vella i s'estudià el projecte d'obrir una carretera veïnal que enllacés Sacot amb les Preses.

Les relacions entre parcers i propietaris eren cada cop més tenses. Solia haver-hi enfrontaments quan els primers es negaven a pagar i els amos els enviaven la Guàrdia Civil; el "Centre Republicà Federal Agrícola de Sacot" hi desenvolupà una paper molt actiu. La municipalització dels cementiris fou un altre tema polèmic, i els plets entre la corporació i els rectors foren constants.

Indicaciones especiales de orden inferior		COMPAÑIA TELEFÓNICA NACIONAL DE ESPAÑA	
TELEFONEMA		MUSEO NACIONAL	
Comunicación a: Hora: Dia:	Origen:	No. de Mensaje:	
Facturado a: No.:	Destino:	No. de Mensaje:	
Tel. no cobrada a dia:		No. de Mensaje:	
De: <i>OTLOT</i>	Para: <i>OTLOT</i>	No. de Mensaje:	
Clase de Mensaje: <i>58</i>	Horario: <i>9-10</i>	No. de Mensaje:	
Operaciones realizadas:		No. de Mensaje:	
TEXTO: <i>Se ha leído con satisfacción la proclama de la República por las presas de Sacot y se recomienda donar una fiesta para celebrar la proclamación de la República.</i>		No. de Mensaje: <i>110</i> No. de Mensaje: <i>110</i> No. de Mensaje: <i>110</i>	

Telegrama de l'Ajuntament d'Olot que recomana donar festa per celebrar la proclamació de la República.

La "Unión Moral", convertida en Ateneu Republicà de la vila, desplegà una important activitat malgrat la competència del cafè Ideal, que el secretari havia obert en el pis de sobre l'Ajuntament.

Accident a la casella dels peons del Sallent

"...el senyor President donà compte a l'Ajuntament de la tràgica mort de tres obrers picarrocs en la caseta de peons caminers de Cellent, que accidentalment habitaven, quals morts foren degudes a la formidable esclavissada de part del bosc del davant la susdita caseta, ocorreguda el dissabte proppassat, a causa del temporal de pluges, enrunant aquella edificació, que quedà materialment sepultada, així com les tres desgraciades víctimes que's trobaven dintre, per a la recerca dels quals cadàvers disposà l'Alcaldia quant fou necessari el diumenge el matí, car el vespre del dia del succés prompte fou comprès que era impossible tota mena de treball."

Actes Municipals, 20.12.1932



L'esclat de la guerra va impedir la col·locació d'una esfera exterior al rellotge del campanar, la construcció de la carretera que havia d'enllaçar Sacot amb les Preses i portar més aigua al municipi; al juliol del trenta-sis ja s'havien fet sondeigs al mas Xibeca, analitzat les aigües i cercat els tècnics per fer el projecte.

Accident de la casella dels peons del Sallent.

LA GUERRA CIVIL

20



Santapauencs fent la instrucció militar.

50

L'exèrcit espanyol del Marroc inicià la revolta contra el govern legítim de la República, i els dies 18 i 19 de juliol del 1936 la insurrecció militar es va estendre arreu. A Santa Pau, el dia 22 assaltaren l'Ajuntament i es constituí el Comitè Antifeixista local, que es va fer l'amo de la situació.

Va començar una violenta persecució del clergat i de la gent de dretes. Van executar els rectors de Sant Aniol i de Finestres, el rector de Santa Pau el van matar a Esponellà i els del Sallent i Sacot a Sant Pau de Seguries i Riudellots. Les monges van haver de deixar el castell i la majoria d'esglésies foren incendiades i saquejades;

molts veïns encara recorden la foguera del mig de la plaça amb les imatges i els objectes litúrgics. Es va procedir a l'expropiació de finques i d'edificis religiosos, i es van recollir més de 40.000 pessetes com a contribució de guerra dels principals propietaris.

Passats els primers moments de confusió i desordre, el 17 d'agost es reuniren els consellers d'esquerra que per disposició governamental havien de formar l'Ajuntament, i fou elegit alcalde en Josep Curós Colobrants (ERC). Un mes després, l'Ajuntament, constituït per Jaume Feixes Serra, Josep Curós Colobrants i Simó Compte Coromina (ERC); Joan Pinsac Soler, Pere Neres Ayats i

Bonaventura Garrigoles Girgues (CNT); Josep Rodríguez Javalloies i Joan Berga Boix (PSUC) i Andreu Roig Corella (POUM) i Llorenç Sargatal Boix, (URC) va decidir crear el "Consell Municipal de Santa Pau", la presidència del qual anirien assumint per torns. A l'abril del 1937 fou escollit alcalde en Joan Pinsac Soler, que restà al front del consistori fins que el rellevà Joan Berga i Boix pocs dies abans d'acabar la guerra.

El febrer de 1937 s'acordà que Santa Pau fos anomenat Pau de Sert i alguns veïns de Sacot

tramitaren un expedient per aconseguir la segregació, però la decidida actuació dels regidors ho impedí. Malgrat les constants picabaralles per controlar la política municipal i les dificultats de la reraguarda es van fer obres prou importants: construcció de la murada del castell, eixamplament del pont i del carrer, s'aprovà un projecte per portar l'aigua a la vila, carretera dels Arcs i de les costes de Simó, pont de Rocanegra... Les necessitats econòmiques del municipi es feren paleses i el mes de setembre de 1937 començà a circular una emissió de paper moneda creada per l'Ajuntament. S'emeteren en total 19.000 pessetes en bitllets d'una pesseta i cinquanta

Un del bitllets emesos per l'Ajuntament de Pau de Sert.



Alcaldes

Josep Curós Colobrans 1936
 Consell Municipal 1936 - 1937
 Joan Pinsac Soler 1937 - 1939
 Joan Berga i Boix, només 1939

cèntims, i l'Ateneu Republicà també féu circular vals.

Les restriccions i el racionament foren una constant, i les cooperatives creades pels sindicats i partits a l'església parroquial, a la capella de sant Roc i a Sacot esdevingueren els centres bàsics de proveïment de farina, patates, cigrons, mongetes, sucre, pastilles de sabó, gasolina, bacallà, tabac... Es col·lectivitzaren els paletes i els fusters, i l'explotació dels boscos dels propietaris proporcionà llenya, carbó i diners.



Segells de diferents organitzacions.

Arribaren grups de refugiats bascos, asturians i malaguenyys que s'instal·laren al Pratedavall, al castell, a Sacot i en cases particulars. Els boscos eren plens de desertors, i els seus familiars els proporcionaven queviures. Cap a final del conflicte caigué una avioneta al pla de les Tries.

El dia 7 de febrer de 1939 a la tarda arribaren a la vila les tropes franquistes, nomenaren alcalde provisional Joan Aubert i Solanich i l'endemà el poble s'aplegà a la Plaça Major per celebrar la victòria amb una missa solemne.

Les autoritats militars nomenaren alcalde provisional Joan Aubert Solanich, als dos mesos el succeí Fidel Batlle i Jordà, i al gener de 1940 el Governador Civil designà una nova gestora municipal, encapçalada per Josep Plana Camps. Els consistoris eren de persones addictes al règim, afiliats a les FET i les JONS, excombatents o propietaris de tota la vida; i va tornar el secretari Miquel Juanola i Benet.

Va començar la persecució dels que havien col·laborat amb els rojos. Uns quants van marxar a l'exili i altres foren empresonats. Van ser afusellats a Girona Joan Ollé Sala, Rafel Prats Roig, Joan Guix Fàbrega, del POUM, i Joan Pinsac Soler (CNT), que havia estat alcalde durant la guerra.

L'aplicació de les directrius del franquisme es fa evident. El 18 de juliol commemoren "la Fiesta de los Caídos", celebren l'"Acto de reponer el Crucifijo en las Escuelas" i canvien les plaques dels carrers: plaza del Generalísimo, av. José Antonio... El nacional-catolicisme es va imposar amb força. Es reparen les esglésies destruïdes i s'obren al culte. Dedicuen la vila al Sagrat Cor de Jesús, que fou entronitzat solemnement a l'Ajuntament i a les escoles del municipi. Cada any, el 7 de febrer, celebren amb esplendor la festa de la "Liberación de la Villa por las tropas franquistas", amb desfilada, missa solemne i sardanes. Es traslladaren les despulles de les víctimes de "las hordas rojas" als cementiris locals i el 1943 s'aixecà a la plaça major un monument a la memòria de "los Caídos por Dios y por España". També es posà una placa a l'Ajuntament per recordar la "Liberación de la villa por las Fuerzas Nacionales". El consistori en ple acudia a moltes celebracions litúrgiques i s'imposaren multes a alguns santapauencs que gosaven treballar els diumenges.

Foren anys de misèria i fam, d'estraperlo i de racionament. Faltava de tot i el sistema de quotes oficials propiciava un mercat negre molt



Arribada de la Verge de Fàtima el 1950.

actiu. Cada família tenia una botiga assignada per anar a recollir el racionament: els de la vila i Cases Noves, a Can Pere; els de la carretera, els Arcs i Santa Llúcia, a Can Pau; els de Sant Martí, a can Llaurella i els de La Cot a can Xel. No podia sortir cap mercaderia del municipi, la producció de cereals era vigilada, els molins no podien moldre el gra, els queviures que arribaven eren insuficients...

Les restriccions de gasolina van fer que l'òmnibus de la TEISA deixés pràcticament de circular i el correu d'Olot l'havia de portar el camió de la llet de can Plana o el taxi de can Triadú.

Tenim sovint notícies de la presència de guerrillers emboscats en les muntanyes properes, i sabem de la tràgica mort, a l'octubre de 1945, del jove Joan Vila Quera col·laborador de la força pública prop de la font del Consol. La lluita contra el maquis i l'estraperlo va propiciar l'establiment de la Guàrdia Civil a la vila. Un caporal i sis guàrdies tingueren el seu quarter en el pis superior de l'Ajuntament fins el 1953.

Malgrat la penúria, la festa major se sol celebrar amb actes religiosos, sardanes, balls i focs d'artifici i l'Ajuntament proporciona una mica de menjar a les famílies més necessitades.

Monumento a los Caídos.

“... en la lápida que deberá llevar inscritos los nombres y apellidos de los mencionados caídos se esculpirán los de todos los vecinos de este término municipal, encabezados por el del Fundador de la Falange José Antonio Primo de Rivera y por el orden que sigue: Rdo. José M^a Noguera Tarafa, párroco que fué de esta villa; Rdo. Francisco Montfuleda Pascual, párroco que fué de Sacot; Rdo. Juan Busquets Vilá, párroco que fué del Cellent; Rdo. D. Juan Ollé Molas; Gaspar Nogué Puig, Martín Vila

Quera, Miguel Güell Girgas, José Solé Coll y Vicente Masdeu Planadevall, jóvenes todos que lucharon en el ejército invicto de Franco, cayendo en las trincheras nacionales.

(Arxiu Municipal, Actes 19.01.43)



Monument a la memòria de “los Caídos por Dios y por España”.

Les víctimes de la guerra.

La repressió republicana provocà l'assassinat de cinc sacerdots i cinc santapauencs van morir lluitant en l'exèrcit franquista, els noms dels quals trobem en el monument als caiguts, excepte Mn. Miquel Triadú i Joan Barceló, que morí víctima dels emboscats a la serra de Sant Julià durant la guerra.

Al front republicà fou on hi hagué més víctimes, més d'una vintena: Onofre Bartolich Begudà, Pere Bassols Begudan, Joan Capdevila Masegú, Bartomeu Capdevila Prat, Conrad Casademont Vilalta, Isidre Dorca Serarols, Pere Fàbrega Pujol, Pere Feixas Puigdemont, Amadeu Feixas Santanach, Miquel Feixes Pujolàs, Agustí Grabuleda Fàbrega, Joan Grabulosa Ferrés, Miquel Grabulosa Ferrés, Joaquim Muntada Sala, Lluís Padrosa Anglada, Lluís Pagès Delclós, Isidre Planagumà Casadellà, Ramon Planagumà Casadellà, Jaume Planella Planella, Teixidor (Buc Sant Martí), Josep Teixidor Berga, Josep Ventura Pagès, Josep Vilarrasa Reixach.

La repressió franquista executà a la presó de Girona quatre santapauencs, i Lluís Masó Subirats va morir al camp nazi de Mauthausen.

(PUJIULA, Jordi i altres, *Els morts per la guerra civil a la Garrotxa (1936-1945)*, Olot, Llibres de Batet, 1993, pp.187-189 i altres fonts)

Alcaldes

Joan Aubert Solanich 1939
Fidel Batlle Jordà 1939 - 1940
Josep Plana Camps 1940 - 1946
Manuel Buch Mateu 1946 - 1948

DELS ANYS CINQUANTA AL FINAL DEL FRANQUISME

21



*Al casal catequístic
es van representar
moltes obres de teatre.*

54

En començar els anys cinquanta les coses van anar canviant lentament però el nacionalcatolicisme continuava impregnant la vida quotidiana. El toc de les campanes marcava el ritme de vida, eren freqüents les Santes Missions a les parròquies del municipi, i la vinguda de la imatge de la Verge de Fàtima, pel setembre del 1950, va ser un gran esdeveniment. També ho fou la inauguració de les obres de restauració de l'església parroquial, la consagració de l'altar major i la benedicció del nou retaule, efectuada pel bisbe el 1954. El Casal Catequístic va esdevenir un lloc important, on els joves vicaris i el rector van saber aglutinar el jovent del poble;

sovintejaven les vetllades de teatre i els recessos espirituals. Es continuava celebrant cada any pel febrer "La Fiesta de Liberación de la villa por las Fuerzas Nacionales". L'any 1954, a l'entrada del poble, es va posar l'escut del jou i les fletxes de la FET i de les JONS i els consellers municipals assumien el càrrec jurant "servir fielmente a España y guardar lealtad al Jefe del Estado".

L'aigua potable continuava essent un problema. S'aprofitava una deu de Plaçaribera per a les fonts públiques, però com que es volia fer arribar als domicilis particulars s'encarregà un projecte a l'enginyer de camins Antonio Alonso Gete per captar

l'aigua de la font de can Xibeca al veïnat de les Fages. La propietària, Na Concepció Gassiot i Magret, la cedí gratuïtament a canvi de construir un abeurador públic per a ús dels veïns i del bestiar en aquell paratge. L'any 1952 s'aprovà un pressupost extraordinari i el 1955 se subhastaren les obres, però l'alcalde Pere Juanola i Ferran, l'entusiasta promotor, va morir quan ja estaven pràcticament enllestides. En total, les obres de captació, conducció, dipòsit i xarxa distribuïdora van costar 987.690,37 pessetes. El sistema de comunicacions encara era molt deficient. La carretera no estava asfaltada.

Alcaldes

Pere Juanola Ferran 1948 - 1959

Jacint Plana Feixas 1959 - 1960

F. Bartrina Feixas 1960 - 1973

F. Batlle Fàbrega 1973 - 1978

La TEISA portava els santapauencs a Olot de bon matí i tornava al vespre, un cop a la setmana anava al mercat de Banyoles o a Girona, i Damià Colobrants, amb un cotxe (PM-6386), feia el servei de taxi.

Començaren els seixanta amb l'arribada de l'aigua al poble i de mica en mica tots els veïns s'anaren connectant a la xarxa pública. Són anys de prosperitat i modernització. S'asfaltà la carretera d'Olot a Banyoles i s'arreglà la carretera de Sant Martí. Es construirà el sistema de clavegueram i començarà a edificar-se amb força. La vida

familiar també experimenta importants canvis: la ràdio és a la majoria de les cases, les neveres de gel són substituïdes per moderns frigorífics, comencen a circular més cotxes pels carrers, els fogons amb carbó són arraconats per la cuina de butà, i arriba la televisió. El primer aparell –un Emerson– s'instal·la al Centro, i es construeix un repetidor a Santa Margarida. En acabar la dècada, el caciquisme local va perdent força: cada cop hi ha més facilitats per anar a cercar treball a Olot, i els parciers de can Cortada van aconseguir comprar les terres i cases.

La declaració de la vila com a conjunt historicoartístic, les noves escoles i una forta empenya urbanística marcaran l'inici dels anys setanta. L'any 1973, Francesc Bartrina, que era alcalde des de feia més de dotze anys, fou substituït per Francesc Batlle, al qual tocarà viure el final del



Carrer del Pont engalanat.



franquisme. Les extraccions de gredes són una bona font d'ingressos, es constitueix la Mancomunitat Intercomarcal de la Garrotxa el 1974, i aquell mateix any el poble rep la visita del ministre d'Informació i Turisme, Pío Cabanillas. Mentre s'espera que arribin subvencions per a la restauració de la vila, els regidors es neguen a formar part del Consejo Local del Movimiento, i pocs mesos abans de la mort del general aprovaren posar una senyera a l'ajuntament els dies de festa major.

Inauguració de les noves escoles.

LA DEMOCRÀCIA

22



*Inauguració de la remodelació
de l'Ajuntament.*

56

La majoria dels santapauencs van donar el seu vot afirmatiu en el referèndum d'aprovació de la reforma política. Francesc Batlle va presentar la seva dimissió, fou nomenat alcalde accidental Paulí Triadú i, després de quaranta anys d'absència de democràcia, el 15-J van concórrer els santapauencs a les urnes. La participació fou molt alta (73,8%) i els vots van decantar-se cap als partits de centre-dreta i del país: PDC, 193 vots; SC, 161 vots, i UCD, 144 vots. Arribà l'esperada subvenció per a la restauració de la vila i ben aviat començaren les obres. El poliesportiu anava endavant. Les normes urbanístiques obriren una forta polèmica i començà la

campanya de salvaguarda de la zona volcànica, que culminaria amb una important concentració al Crosat l'octubre de 1977.

Les eleccions legislatives del 1979 van aixecar poca expectació i la participació va baixar, igual que en les primeres eleccions municipals democràtiques. La llista encapçalada per Jacint Juanola (CiU) només fou votada per un 48% de l'electorat. Li va tocar un mandat carregat de polèmiques i problemes. S'aprovaren inicialment les Normes Subsidiàries i de Planejament del terme, que van aixecar molta polseguera, i anava endavant la restauració del nucli antic. La campanya de salvaguarda de la zona volcànica començà a donar

fruits, malgrat l'oposició de molts veïns. La Diputació comprà la finca de can Jordà, i el 22 de febrer de 1982 el Parlament de Catalunya aprovà la Llei de Protecció de la Zona Volcànica de la Garrotxa.

A les municipals del 1983 hi tornà a haver una llista única encapçalada per Fidel Batlle i Batlle (CiU) i només va votar un 46,5% del cens. Continuava la mateixa problemàtica. Es revisaren les normes urbanístiques, que s'aprovaren inicialment, però la dura oposició d'alguns propietaris les va frenar novament. La polèmica de la protecció de la zona volcànica estava més encesa que mai,

Alcaldes

Paulí Triadú i Llensa 1978 - 1979
Jacint Juanola i Begudan 1979-83
Fidel Batlle i Batlle 1983 - 1987
Ramon Canadell i Gelis 1987 -

com ho demostra la manifestació al Firal d'Olot el desembre de 1983, i no s'apaivagà fins que no quedà delimitat de manera definitiva el Parc Natural de la Zona Volcànica de la Garrotxa, l'any 1986. Es fan obres d'eixamplament i millora de la carretera GI-524 entre Santa Pau i Olot, s'inaugura can Vayreda, el nou Dispensari Municipal i l'aparcament del Pont. S'obre una oficina d'informació turística i la premsa es fa ressò de les picabaralles entre l'Ajuntament i la secretària.



L'any 1982 es va recuperar la Fira de Sant Antoni.

El 1987, a la llista encapçalada per Ramon Canadell (CiU) repeteix bona part de l'equip anterior, i només la vota un 36% del cens electoral. El nou batlle veu clar que cal aprofitar el potencial turístic del municipi, per la qual cosa comença una forta campanya de promoció i

incentiva la creació de serveis. La Comissió Provincial d'Urbanisme donà llum verda a les Normes Subsidiàries i s'acabà el conflicte amb la secretària. Els veïns de Can Blanc amenacen de segregar-se, es fa l'agermanament amb Licodia Eubea i es clausuren definitivament les extraccions de gredes al Croscoat.

El 1991, en presentar-se tres llistes a les municipals, es va viure una dura campanya electoral. La participació va ser molt alta (80%) i va resultar guanyador en Ramon Canadell (CiU) amb cinc regidors; però l'oposició entrava al consistori: tres regidors dels Independents pel Progrés i un de l'Agrupació d'Electors. Les de 1995 no van ser tan renyides. Només va votar un 68% de l'electorat, i també les va guanyar Ramon Canadell (CiU), amb cinc regidors, mentre que la llista del PSC en va aconseguir quatre. La política municipal d'aquests últims anys ha estat centrada en la projecció del municipi a l'exterior per fomentar el turisme. S'ha remodelat l'ajuntament, s'han ampliat les escoles, s'ha rehabilitat el carrer Major i el Pont, i s'ha revaloritzat tot el conjunt historicoartístic de la vila.



El nou Dispensari Municipal.

LA VIDA A PAGÈS

23



La feina més forta era a l'època de la sega.

58

El nostres avantpassats van viure tradicionalment a pagès, els masos els van donar aixopluc i l'agricultura i la ramaderia els proporcionaven els aliments bàsics.

Conreaven cereals i llegums; i la vinya, l'olivera i els arbres fruiters els ajudaven a completar la seva dieta. Trobem documentat que molts masos pagaven a la parròquia delmes de blat, mestall, civada i fajol; al s. XVII ja s'anomenen les famoses mongetes o fesols i al XVIII comença a estendre's el blat de moro. La ramaderia era més aviat escassa. Tenien alguns porcs, hi havia ramats de xais, i els mulats els servien d'animals de tir. Tenien poques vaques i abundància d'aviram.

La vida a pagès era molt dura i molts masovers tenien problemes amb els amos: "Per sant Silvestre, per la porta o per la finestra". Els masos més rics solien pagar a terços, i els més pobres feien quatre parts. A mesura que la gent va començar a abandonar el camp els propietaris van ser més tolerants, però les condicions de treball no van millorar fins a la mecanització dels anys seixanta.

La feina més forta era en l'època de la sega. Al juny, de Sant Joan a Sant Pere, les colles de segadors, amb el volant, l'esclonet i el lligador, tallaven el blat i en feien garbes. Als camps s'alçaven els gavellons per esperar que els carros portessin les garbes a l'era per a batre. D'eres, només n'hi havia a les

masies més grans; a la vila, les de cal Carboner, de ca la Manela, de can Plana i del castell es feien servir per torns. Pregaven que no plugués i, de bon matí, estenien les garbes a l'era i s'hi feia passar el bestiar. Alguns disposaven de mulats que feien la feina més de pressa i millor i altres només d'un parell o tres de vaques que anaven fent. Calia girar i regirar les garbes i fer nombroses passades. Un cop treta la palla, amb la màquina de ventar es destriava el gra, es recollia en sacs i ja es podien aixecar alterosos pallers. A final dels cinquanta es va alleugerir la feina amb l'aparició de les màquines de batre, que foren

substituídes més endavant per les recol·lectores.

El mateix ha passat amb el llaurar o traginar menjar: de la parella de bous es passà al matxo o la mula, i després als tractors. Els primers que hi van haver van ser el *Lanz* de can Pere i el de la Coromina. El munyir a mà, que tantes hores i paciència requeria, s'alleugerí amb les munyidores quan en Josep Orri va començar a instal·lar-ne a Rimerol i a Jordà.

Avui quasi no queden pagesos i són ben poques les famílies que viuen exclusivament de l'agricultura i la ramaderia. La mecanització del treball i

Sindicat agrícola ab Caixa Rural de la Baronia de Santa Pau

Es creà el 1908. El president era Miquel Solanich, i propugnava l'ús de nous mètodes i maquinària moderna per millorar la rendibilitat de les explotacions. Segons els estatuts de l'entitat, les seves finalitats eren religioses, econòmiques i instructives; i es creava també una caixa rural per estimular l'estalvi entre els socis i proporcionar préstecs a un interès mòdic. Controlada pel clergat, tingué un destacat paper en la vida del poble en la primera meitat de segle.



Per Sant Isidre els pagesos celebraven la seva festa. La processó és encapçalada per Josep Plana Camps, que havia estat alcalde en diferents etapes.

l'aparició de les granges ha fet necessàries grans inversions que només són a l'abast d'uns pocs. Des de l'any 1986 molts van acollir-se a les ajudes de la UE per deixar les vaques i han cercat altres feines.

Passant la cavadora en un camp de fesols.



Els fesols de Santa Pau

Els fesols són un dels símbols representatius del poble. La terra volcànica i la humitat del clima els donen una qualitat extraordinària, i per això la seva fama ve de lluny. El 1854 van demanar al Consistori si podia enviar-ne a l'Exposició Universal de París. Tradicionalment es conreava la varietat de tavella grisa de mig aspre enmig del blat de moro, però la producció era escassa. En veure la demanda que tenien, a l'any 1988 va néixer l'Associació de cultivadors de fesols de Santa Pau, amb la finalitat de defensar aquest producte, enregistrar la marca i adquirir la maquinària bàsica per al seu conreu i comercialització.

L'URBANISME

24



Als anys seixanta es començà a edificar a la carretera de Sant Martí.

60

La vila s'originà entorn del castell de la baronia. El primer recinte, la vila vella, era format per la fortalesa i les dependències annexes. La carta de població que el baró Ponç III atorgà l'any 1300 provocà una primera expansió cap al firal dels Bous, on anys més tard sorgí la plaça porticada i es construí l'església parroquial. Tot aquest conjunt que avui anomenem el barri antic fou construït pràcticament entre els s. XIII i XVI.

Posteriorment el creixement es produí fora muralla, a l'entorn del prat de davant del portal de Sant Antoni. La plaça de Baix va néixer en una parcel·la que el rei va cedir després de la Guerra dels Remences, i moltes de les

cases que hi ha es van construir als s. XVI i XVII. El 1585 es va aixecar un pont sobre el riu Ser i es van començar a bastir nous edificis al carrer del Pont i la placeta de Sant Roc; la majoria de les llindes són de la segona meitat del s. XVIII, una època d'expansió demogràfica i econòmica.

El s. XX començà amb la construcció de la carretera nova d'Olot a Banyoles i s'edificaren cases seguint el carrer Casals i a banda i banda de la carretera. Fou, però, als anys seixanta quan el municipi experimentà una empenta urbanística molt forta. S'aprovà la urbanització de can Blanc i es construí un bon nombre de cases entorn de la piscina de la Fageda. Es

declarà zona urbana l'entorn de can Xel i es donaren permisos per fer una piscina i xalets. S'urbanitzà la carretera de Sant Martí, on s'inaugurà una altra piscina i el bar-restaurant Bellavista; i es van aixecar nous habitatges al llarg de l'avinguda Pere Llosas i a la zona del Pujolí.

S'enceten els setanta amb les obres del Grup Escolar i s'obre un nou carrer, al paratge de les Roquetes, batejat oficialment com a *calle Luis Carrero Blanco* (1973). Hi ha un projecte –que no prospera– de construir cinquanta habitatges protegits a l'entrada del poble, però en canvi aniran endavant la

Els carrers i les places

Han canviat o els han canviat el nom al llarg dels anys:

Vila Vella - Villa Vieja.

els Balls (sic) - els Valls -p.

Marqués de Barbará.

plaça de Dalt - p. de la

Constitución, p. Mayor, p. del

Generalísimo, p. Major

plaça de Baix - p.del Prado, p.

Marqués de Monistrol.

El Pont - c. Centro / c. Puente,

c. Calvo Sotelo / c. General

Mola,

carrer Major - c. Casals, avda.

de la República, c. Párroco

Noguer / p. M. Primo de Rivera

/ avda. José Antonio.

av. de l'Estany als Volcans - la

Carretera - c. Pedro Llosas, av.

Olot-Bañolas

urbanització Puig de Mar, el grup de cases de la Quintana i les de les costes de Simó. El poblament de la zona de can Xel, pensada més per a segones residències, no prosperà, mentre que can Blanc creix amb força. La dinàmica urbanística d'aquests anys, però, quedarà frenada quan a final dels setanta es comencen a redactar les normes de delimitació del sòl urbà i de protecció dels monuments i paisatge.

Som una vila privilegiada per l'entorn, però aquest ha condicionat greument el seu creixement. La dura polèmica per decidir la zona urbana s'allargà fins a final dels vuitanta. En aquells anys s'edificà poc, i les indústries que volien instal·lar-se al municipi troben més

Els noms de les cases

A tots els pobles, les cases tenen un nom popular. Per exemple, a la Vila Vella i Plaça de Dalt hi havia aquests: can Peric Manxiula, ca la Paca, can Pelleringa, can Peret Manresa, can Muncic, cal Nino, can Daina, can Xecu, can Clot, ca la Madrona, can Bromà, can Caguetes, can Salgueda, can Sopa, can Felitus, can Martí, can Sidera, can Paquito, ca la Llúcia, cal Nino, can Modesto, can Netus, ca la Sebastiana, can Clau, la Rectoria, can Rimerol, cal Sastre, cal Carnisser, cal Ferrer Negre, can Berga, ca l'Aleix, can Vayreda, can Rialla, can Menció, ca l'Anneta, can Ferrer Nou, can Vicenç, can Tana, ca la Sió, can Vermei, can Fesol, can Salgueda, can Gil, can Quim, ca l'Esperanceta, can Jeroni, can Janmagre, can Cinto.



impediments que avantatges. No hi havia habitatges per la gent jove ni llocs de treball, i això obligà molts santapauencs a marxar. Actualment, però, sembla que la situació ha millorat i es torna a edificar tant a can Blanc com a la zona urbana del poble.

Construcció del nou Grup Escolar.

SANT MIQUEL DE SACOT

25



*Sant Miquel
de Sacot.*

62

El poble de Sant Miquel de la Cot o Sacot es troba a ponent del terme. Abans era una petita parròquia rural formada per un nucli central, l'església de Sant Miquel i uns quants masos escampats pels voltants. Avui compta a més amb un nucli urbà prou important com és el de can Blanc.

El topònim "Cute" –derivat del llatí "cot", pedra– apareix en un document de l'any 949 però no trobem cap esment de l'església de Sant Miquel de Sacot fins al 1009, quan l'arxiprest Witard en féu donació al monestir de Sant Pere de Besalú. Un document de l'any 1029 ens proporciona els límits de la parròquia. Gavall i la seva esposa Ermessenda

venen l'alou sencer al monestir de Besalú. Dues centúries més tard, una butlla del papa Innocent IV (1252) confirmà la possessió al cenobi besaluenc. Les visites pastorals dels segles posteriors ens parlen d'una església sense gaires mitjans i sovint molt abandonada, però l'empenta demogràfica i econòmica del set-cents va permetre la creació de dos altars nous i una important remodelació.

A poca distància del temple, prop de can Batlle, hi ha les runes d'una casa fortificada, probablement la residència del batlle de sac, una mena de procurador de l'abat, que administrava el terme. I al cim de la serra del Corb s'alça el

castell de Colltort, de gran importància estratègica en les lluites comtals i en la Guerra dels Remences.

Tradicionalment, la Cot ha estat un lloc de pas, i això fa que tant a la carretera vella com a l'actual abundin els hostals i els restaurants. Anant cap Olot trobem primer l'hostal tradicional de can Xel, on, a redós de la piscina, cresqué a final dels seixanta una petita urbanització. Can Bastans, amb molta més tradició i antigor, prop de l'escola avui convertida en alberg i al costat de la plaça, fou durant molts anys parada obligada dels traginers. Can

Sant Miquel de Sacot

L'església parroquial era un petit edifici romànic d'una nau rectangular amb volta de canó i un absis semicircular a llevant que, a final del set-cents, fou enderrocada per construir l'actual seguint l'estil grecoromà. Les tombes descobertes en les obres efectuades en la rectoria annexa i la documentació ens fan suposar que és anterior al s. XI.

Sargantana també fou hostal. Un cop a can Blanc, trobem ca la Francesa i l'Entrecot; juntament amb cal Ferrer, can Fidel i l'hostal dels Ossos, que són fora del terme municipal. Una de les dificultats que han tingut sempre aquestes terres



Programa de la Festa Major.

de la Cot ha estat la manca d'aigua. A can Xel van fer pujar aigua des de la font del Consol i a can Blanc portaren l'aigua del Prat de la Plaça. Més tard es van obrir pous particulars, però encara avui l'aigua a domicili suposa un important problema per a moltes masies escampades per la Fageda.

Les escoles, avui, serveixen d'alberg.

Masos a partir d'una col·lecta parroquial del 1858

“Aulet, Andreu, Arau, Ermità, Arcaire, Bassols, Bastons, Batet, Baseya, Barraca, Bardaixa, Bastans, Basset, Batlle, Beya, Betra, Blanquera, Bonjesús, Bolí, Bora, Bruny, Caselles, Coll de Caselles, Collserola, Cambra d'en Prat Xinto, Cambra d'en Prat, Costa, Casals, Clotell, Quelic, Capsa, Casa d'en Cabanes, Coll de Saiol, Casanova d'en Camps, Devesa, Finestres, Fàbrega, Formiga, Falet, Ferrer, Fadri, Fortet, Ferriol, Filaner, Grill, Gueny, Gil, Guitza, Jordà, Jan, Jofra, la Terma, Llaseres, Moca, Massandell, Noïc, Olivera, Patllari, Prat de Dalt, Portell, Pujolet, Prat de Baix, Porbell, Parer, Puigbaell, Païssa, Potxa, Pagès, Pobla, Palleu, Bourich, Santa Margarida, Sastre, Sargantana, Serra, Serradó, Cisteller, Sec, Salgas, Solana, So, Sereno, Samala, Torrent, Talaia, Triola, Terma, Toniet, Toca, Toni, Teixidó, Vilà, Vidal, Xec Paisà, Rafelic, Forques, Hostal dels Plans, Mon, Ripoll, Cadabosc, Tomarro.”

(La Cot, present i passat - Festa de Sant Miquel 1996).

DE SANTA MARGARIDA A CAN BLANC

26



*Restauració
de l'ermita de Santa
Margarida.*

64

El terme de Sacot és tot dins els límits del Parc Natural, i és allà on trobem la majoria de volcans del municipi i la famosa Fageda d'en Jordà.

A llevant, a l'interior del cràter del volcà homònim, hi ha l'ermita de Santa Margarida de Sacot, una petita església romànica, segurament del s. XII, però que no apareix documentada fins al 1403. L'edifici, molt senzill, és d'una sola nau amb un absis semicircular a llevant, i cobert amb una volta de guix moderna; en destaquen els tres contraforts exteriors que en suporten la pressió. El 1984 s'hi van inaugurar unes importants obres de restauració.

A ponent, molt a prop d'Olot, ha crescut la urbanització de Can Blanc, coneguda popularment com ca la Guapa o la Fageda. Va néixer a començament dels anys seixanta per la iniciativa de Fidel Vila. Tenia l'aigua del Prat de la Plaça, va obrir una piscina i es va posar d'acord amb Josep Serrat per parcel·lar els terrenys de can Blanc. El preu assequible i la proximitat a la capital de comarca van fer aparèixer ràpidament els primers compradors. A final dels seixanta va construir-se un bon nombre de cases prop de les masoveries de ca l'Escaí, can Moca i cal Teixidor, i a principi dels setanta, en aprovar-se el projecte de can Jofre, es va poder continuar l'expansió. El creixement dels primers anys

fou anàrquic i no es va regular fins que no va aparèixer l'Associació de Veïns i va començar a redactar-se el planejament urbanístic del municipi. Un cop aprovades les normes urbanístiques i les del Parc Natural, va quedar delimitada la zona edificable. Actualment s'està construint amb força a la zona de can Potxa, però a la llarga el creixement es veurà limitat pel seu privilegiat entorn.

L'any 1976 es va constituir l'Associació de Propietaris i Veïns del barri de Sacot, que ha tingut



Església de Sant Pere i Santa Agnès.

un paper fonamental. Encapçalada per Emili Pujolàs, va aconseguir el servei de correus, el casal d'estiu, el col·lector general, l'enllumenat públic, la zona urbana telefònica i la retolació dels carrers, i va col·laborar en la construcció de l'església de Sant Pere i Santa Agnès, projectada per Mn. Pere Roqué. A final dels anys vuitanta es va viure una etapa molt conflictiva.

Alguns veïns amenaçaven segregar-se i unir-se a Olot i es va instar al Parlament de Catalunya que aprovés l'Entitat Municipal Descentralitzada de Sacot. Actualment s'han asfaltat els carrers, s'ha aconseguit el dispensari, van endavant les obres del Centre Cívic i ben segur que és un dels veïnats més joves i dinàmics del municipi. Des que es va



Una missa solemne en lo fons d'un cràter

“Durant l'ofici, la gent no podia cabre en la iglésia. Jo m'estava en lo cobert, sobre l'herba fresca, i al dirigir la vista a la carena formada per les erupcions, sentia una impressió tremenda. En aquell punt, lo més enlairat de la sèrie de volcans d'Olot, en aquella gorja horrible, que feia extremèixer la comarca amb formidables convulsions i terratrèmols, d'on eixien immenses flamarades, columnes de fum que enfosquien la terra, (...) s'alça avui una capelleta dedicada a Santa Margarida, i amb les costums senzilles i encara ben típiques d'aquesta raonada, s'hi celebra una funció solemne en honor de la Santa; i an ella acuden en peregrinació, durant les grans calamitats públiques, a demanar la pluja pels camps o la salut pels pobles.”

(BERGA I BOIX, Josep. *Escrits diversos de J. Berga i Boix en el 150è aniversari del seu naixement*. Editora de Batet, Olot, 1987, p.120)

inaugurar l'església de Sant Pere i Santa Agnès solen celebrar la festa del barri pels volts del 29 de juny.

Urbanització de can Blanc.

EL SALLENT

27



El nucli central ha estat tradicionalment la parròquia.

66

A l'extrem de llevant del terme, llindant amb Sant Ferriol i Mieres, trobem el poble del Sallent. Segurament és un nom hidrològic –salt d'aigua, cascada– relacionat amb els nombrosos salts que hi ha en el riu Ser, que passa cabalós i engorjat als peus del veïnat. És un territori molt abrupte. El llogarret és troba a uns 330 m sobre el nivell del mar i les zones més altes depassen els cinc-cents i sis-cents metres. A la fondalada on corre el riu la majoria de materials són d'origen volcànic i a la resta del terme abunden els materials sedimentaris. És una zona bastant seca, molt menys humida que el pla de Sacot o Santa Pau.

El nucli central ha estat tradicionalment la parròquia de Sant Vicenç, que apareix esmentada per primera vegada en un diploma de Lluís el Tartamut, que l'any 880 confirmà les possessions del monestir de Banyoles. Més tard hi tornaran els papes Benet VIII el 1017, Urbà II el 1097 i Alexandre III el 1175. La parròquia de Sant Vicenç de Sallent passà el 1392 a la jurisdicció de la baronia de Santa Pau, quan el baró Hug III Ademar va adquirir-ne els drets al rei Joan II. Ha estat des de sempre una petita parròquia rural. Abasta un territori d'uns 10 km² i no gaire més d'una trentena de cases. Cal destacar les magnífiques pairalies de can Batlle, la Torroella, el Casals, can Badia, Esparregueres... i el

complex de colònies de Rocacorba, que des de final dels seixanta ha crescut entorn de can Manté.

El 1849 Madoz ens deia que hi havia una vintena de cases, que el terreny era muntanyós i produïa blat, civada, blat de moro i fajol. Els habitants criaven ovelles, caçaven perdius i conills i pescaven barbs. Hi havia un molí fariner. El clima era temperat i suau. Josep M. Capdevila, als anys trenta d'aquest segle, ens explica que els pagesos de les masies –gent pietosa, bona i treballadora– no tenien més política que llaurar, cuidar el

L'església de Sant Vicenç és un senzill temple romànic del s. XII amb una sola nau i absis. Conserva pocs detalls de la línia original, ja que al s. XVIII se li va afegir una sagristia, altars laterals, baptisteri i cor. El seu element més destacable són els relleus romànics de la part alta dels murs laterals de l'entrada del temple.



Façana de Sant Vicenç,

bestiar i viure sense perdre la calma i la bonhomia. La terra, pobra, comparada amb la d'Olot o Santa Pau, lleva blat i oli per l'any i per vendre, dona moresc i fajol, hortalissa, quatre pomes i quatre figues, i té prou alzinars a les obagues perquè, a les tardes d'estiu, el bestiar pasturi i esquellegi.

La població del Sallent es mantingué alta fins a final del segle passat, quan encara a molts dels grans masos hi vivien els

propietaris. Després començà una lenta davallada que s'accentuà als cinquanta i seixanta amb el progressiu abandonament de la vida al camp, i el llogarret quedà pràcticament despoblat. Fins a la mort de Mn. Miquel Plana, l'any

El Sallent, mala terra i bona gent

Masos de la parròquia del Sallent a partir d'uns capbreus del 1321 i 1569: Can Badia, Mateus, Can Rosta, Bonolla, Esparregueres, Sa Rabassa, Montestí (o Montestir). Corbs d'Amunt, Gomar, Sa Riera, Corbs d'Avall, Puigmolí, Colitzà, Mainau, Els Casals, Vinyals, Menter, La Torroella d'Avall, La Torroella d'Amunt, Codinac, Font, Fontanilles, Serra Grivera, Gòrdia, Proant, Sant Miquel d'Amunt, Sant Miquel d'Avall, Lloet, Reixac, Casa d'Avall, Sa Costa, Puig Ventós, Can Formiga, Can Batlle (Cases d'Amunt), Cases d'Avall, Serradell, Serrat, Oliveres.

(BOLÓS, Jordi (de), *El mas, el pagès i el senyor*, Barcelona, Ed. Curial, 1995, pp. 255-260)

1990, hi hagué rector a la parròquia, que passà després a dependre de la de Santa Pau. Avui és un petit agregat amb una quinzena de cases habitades i uns seixanta habitants. S'han rehabilitat un bon nombre de masies i part del nucli entorn de l'església, però encara tenen un greu problema: l'aigua. Des de fa molts d'anys que esperen la construcció d'una xarxa d'abastament d'aigua potable.

Antic hostal de la Camància.



ELS VEÏNATS DELS ARCS I DE CAN FONT

28



*Santuari
dels Arcs.*

68

El veïnat dels Arcs es troba escampat en una petita vall oberta a tramuntana i amagada entre la serra de l'Aritger, Collsaguàrdia i la serra de Finestres. El nom sembla derivar del llatí *arcus* –arc, arcada– i està relacionat amb la llegenda de la troballa d'una marededéu per una pastora del mas Planadavall dins d'una cova, entre unes pedres en forma d'arc.

És una plana de terres fèrtils, regada per la riera dels Arcs, que neix a la font de la Salgueda als peus de l'imponent Puigsallança (1.027 m). La capçalera de la vall havia rebut antigament el nom de Vilafranca dels Perduts, segurament relacionat amb

aquells gots i gascons que esmenten els documents carolingis. És una zona emboscada que sovint serví de refugi a lladregots i trabucaires: Mas Planadamunt, cova de les Donzelles... Abans hi havia més d'una vintena de masies disperses, però avui només les més importants i les més ben comunicades estan habitades.

Al santuari dels Arcs, que fins al segle XV havia estat l'església parroquial de Santa Pau, s'hi arriba des d'un trencant de la carretera d'Olot a Banyoles o a peu pel camí tradicional que de la vila passa per les Cases Noves i el pont d'Instints. De l'edifici antic, bastit probablement al s. IX, poca cosa en queda. L'actual és de

final del s. XII, de l'època de plenitud del romànic, encara que molt modificat per la reconstrucció de després dels terratrèmols i els afegitons posteriors. Als anys seixanta van començar unes obres de restauració per tornar el temple

Arnau de Simó

Nat al mas Simó –can Baltasar– arribà a bisbe de Turrutana –regne de Sardenya– i a la seva mort, el 1386, deixà un important benefici al santuari dels Arcs, dotat amb 1.100 sous anuals de moneda barcelonina.

a la seva planta romànica, però encara no s'han acabat. La festa se celebra el primer diumenge de setembre i encara es manté la tradicional novena. El dia de l'aplec, hi sol anar gent de tota la comarca a resar als peus de la Verge, ballar sardanes o jugar a la virolla.

A migdia de la vila, trobem el veïnat de can Font enfilat en un contrafort de la serra de Finestres. Són una dotzena de masies escampades al cim i a llevant de les costes de Simó i del turó de cal Borrec; i en el

Masos

Jordà, Pardàs, Fàbrega, Simó, Cabanya d'en Simó, Font, Closells, Plaçaribera, Casica d'en Coll, Casa de la costa de Cortada, Collell sa Guàrdia, Guàrdia, Sagristia, Ginabreda, Cargol, Mas Abat, Coma grossa, Coma petita, Rocaplana, Puig, Pont, Carmuxa, Carrer, Casanova d'en Guàrdia, Cros dels Arcs, Planadamunt, Planadavall, Pedrera d'en Plana, Pratsdamunt, Pratsdavall, Bellaguarda, Patuia, Barcons, Patxet, Barai, Buch del Pla, Casanova d'en Morató, Torra del Pla, Pedraguet del Pla, Pujol, Cambrodon, Masgallart, Campolier, Malitrau.

(Arxiu Municipal, Talla del 1817)



Mas Planadamunt.

pla. El nom ve segurament del mas Font, un dels més importants de la contrada; tot i que fa anys també se l'anomenava veïnat de Pardàs. Realment hi ha moltes fonts: la font Xuclara –abans proporcionava l'aigua potable a la vila– la font del Pet... Cal destacar les masies de Pardàs, Campolier, Masgallart o can Mas, bressol d'importants nissagues santapauenques.



Camí tradicional dels Arcs.

Santuari dels Arcs

El temple és d'una sola nau coberta amb volta de canó de perfil apuntat i planta de creu llatina. Destaca el gran absis central semicircular de la capçalera. El creuer és de petites dimensions. Hi ha unes petites absidioles que no transcendeixen a l'exterior i un finestral decorat que s'obre a migdia. Després dels terratrèmols sembla que s'allargà la planta per la banda de ponent i l'hostatgeria s'afegí a la banda nord, al s. XVII i XVIII. La façana actual degué acabar-se el 1755, i també són d'aquesta època la graonada d'accés al temple, el cambril i els altars laterals.

El Pare Camós, en el seu *Jardín de María plantado en el Principado de Cataluña*, (1657) assenyalava el 496 com a data de fundació del santuari, però els historiadors no ho accepten, tot i que es considera el més antic dels dedicats a Maria que hi ha a la diòcesi, després de la catedral de Girona.

En el precepte de Carles el Calb a l'abat Rimila del monestir de Sant Julià del Mont de l'any 866 apareix el polèmic nom de "Vilar de Rivadazer", que torna a sortir posteriorment, els anys 878 i 916, en altres preceptes d'immunitat concedits al monestir de Banyoles. Això va fa pensar a Mn. Constans que Sant Maria dels Arcs fou construïda entre el 866 i 877, probablement pels monjos de Sant Julià del Mont.

L'any 1118 és la parròquia de la vall de Santa Pau, com ens diu un document que assenyalava els límits de la de Begudà, i també apareix en unes concessions de jurisdicció de Guillem Ademar de Porqueres i la seva muller al bisbe de Girona, en 1157. El 1362 s'esmenta en el Llibre Verd del capítol de Girona, i el 1391 en el testament del baró Hug de Santa Pau. Aquest hi vol ser enterrat si mor en el bisbat i deixa 10.000 sous barcelonesos per vestir una nova església prop del castell. El 15 de maig de 1427 un terratrèmol ensorrà el temple i Andreu Bertran, bisbe de Girona, decidí l'any següent traslladar la parròquia a la vila. El 1441 s'iniciaren les obres de reconstrucció.

Els s. XVI i XVII foren els de màxima esplendor. Ha perdut la parroquialitat però es converteix en un important santuari marià al qual ve en pelegrinatge gent de tot arreu. El papa Juli III (1553) va concedir indulgències per a la reconstrucció del temple i Urbà VIII (1644) i Innocent X (1652) donaren també indulgències a tots els que el visitessin. Felip II concedí llicència als aplegadors del santuari



Benedicció de la nova campana l'any 1947.

perquè recollissin diners i donatius per tot el Principat, i fins i tot podien anar armats per defensar-se. L'hostatgeria fou construïda en diferents etapes ja que, a les tres àmplies naus que envolten la placeta i als cancells, hi trobem diferents dates: 1567, 1617, 1621, 1691...

Arribà a tenir un important poder econòmic: beneficis, censos creats per devots, terres cultivables i boscos comprats amb almoines –mas Collellsaguàrdia, mas Pont, el Cros (avui Jan Petit)– abundància d'objectes i ornaments de culte –majestat, retaule plateresc, vera-creu d'argent– orgue i organista per a les grans solemnitats, presentalles i exvots...

A la segona meitat del set-cents es construï el cambril i els altars laterals; es van fer les escalinates i s'acabà la façana. En començar el segle dinou Pius VII va privilegiar perpètuament l'altar major, sempre que algun religiós o sacerdot hi celebrés missa per un difunt mort en gràcia de Déu; i durant la Guerra del Francès (1808-14) el santuari serví de refugi a alguns monjos de Banyoles. Les lleis de desamortització van fer minvar considerablement el seu patrimoni, i de final

del vuit-cents només tenim notícies dels multitudinaris romiatges a nivell comarcal.

En començar el segle va continuar el seu poder d'atracció, però en esclatar la Guerra Civil, el 27 de juliol de 1936, un escamot de milicians va fer una enorme foguera amb tot el que va trobar dins.

El febrer de 1939, Mn. Àngel Guix, últim capellà custodi, va aixecar un petit altar provisional i el Nadal del 1940 es van inaugurar les obres de restauració amb una nova imatge de la Verge al cambril que uns anys després es col·locaria sobre una esplèndida peanya, beneïda pel bisbe Cartanya.

El 1946 Mn. Pere Bayona començà una intensa campanya per intentar restaurar el santuari i retornar-li el seu antic esplendor. Posaren una nova campana pagada pels propietaris i veïns, l'Ajuntament d'Olot retornà la pica baptismal romànica que tenia en dipòsit, es publicà el llibre de Miquel Juanola *Historia y tradición del Santuario de Nuestra Señora dels Arcs*, que serví per recaptar fons, i es portà en processó des de Santa Pau una reproducció de la Majestat,

El dia de Tots Sants del 1970 es va traslladar la Verge dels Arcs a la parròquia de Santa Pau per poder començar-ne la restauració.



cremada durant la guerra. S'hi fan sovint recessos espirituals dels joves de l'Acció Catòlica local i comarcal, i el 1960 s'elabora un plànol-projecte per restituir de mica en mica el monument al seu estat original.

Els primers treballs van començar el 1962 i van permetre descobrir dues absidioles amagades dins els murs del creuer i la porta del mur sud, però les gestions de mossèn Pere i de Martirià

Lloses al Bisbat i a Madrid no acabaren de fructificar, i calgué esperar. El 1963 es restaurà l'hostatgeria a càrrec de Càritas Diocesana, i el nou bisbe, el Dr. Jubany, decidí que s'hi fessin colònies. Això fou fonamental per al santuari, ja que va permetre recuperar l'entorn i li donà una nova vida. Molta gent d'arreu del país coneix Santa Pau precisament de les seves estades als Arcs, d'haver-hi fet colònies.

A partir del 1966, Mn. Ernest Masvidal, amb la col·laboració dels Amics de Santa Pau, treballà també per la restauració i, finalment, per Tots Sants del 1970 començaren les obres. S'iniciaren a la capçalera i al creuer, s'aterrà el cambril i es reconstruí l'absis. Les obres a càrrec de Mateu Batlle i els picapedrers Badosa-Fernández continuaran al llarg dels anys 1971 i 1972, però la tràgica pèrdua del Dr. Oliva Prat, les va paraitzar.



El 1957 es va portar en processó una reproducció de la Majestat.

EL VEÏNAT DE SANT MARTÍ

29



Aplec de Sant Martí.

72

S'estén en una ampla plana que va des del Pla del Torn fins a can Riera, prop del Sallent i s'enfila als vessants de Sant Julià del Mont. La muntanya de Pedragudes i el riu Ser el separen de Santa Llúcia i dels Arcs.

La majoria de masos són encara habitats, tot i que ben pocs viuen de la terra. Alguns s'han convertit en segones residències i molts d'altres són la llar de famílies que es guanyen el pa en altres llocs. Hi ha esplèndides masies que han tingut un lloc destacat en la nostra història i d'altres més petites que han sabut suportar amb dignitat el pas dels anys. El nucli més important és el del carrer de can Mascou, un conjunt de cases edificat a banda i banda

de l'antic camí ral. Allà hi ha can Llaurella, que havia estat durant molts anys la botiga, l'hostal i la sala de ball dels veïns i passavolants.

A la capçalera de la vall trobem els volcans Puigsafont i Puig de Martinyà, i en un dels contraforts de la serra de Sant Julià s'alça l'església de Sant Martí, centre espiritual d'aquestes terres. Ja al s. XIV depenia de la parroquial de Santa Pau. En cap document conegut no se la cita com a parròquia independent, tot i que sempre ha tingut cementiri propi.

Els orígens del temple ens són poc coneguts. Sembla que fou consagrat pel bisbe de Girona el 989, però no es pot provar documentalment. És un edifici

romànic, de final del s. XII o començament del XIII, d'una sola nau, amb la volta lleugerament apuntada i un absis llis amb una finestra espiellada al centre. La porta d'entrada és a migdia, i sobre l'antic teulat s'afegiren unes golfes per evitar la humitat. El campanar és quadrat o de petita torre i té accés per la banda nord. La volta feta amb travertí i unes parets excepcionalment gruixudes van evitar que sofrís les conseqüències dels terratrèmols del s. XV. El 1911 es va enlluir la volta i es van tornar a edificar i cisellar els murs de dins. Patí les conseqüències de la Guerra Civil, però en acabar el conflicte fou restaurada i els veïns i

propietaris van posar-hi una nova campana. A començament dels vuitanta es va adobar el teulat, i ara caldria tornar-hi, perquè algunes parts de l'edifici són a punt d'ensorrar-se.

El diumenge després de l'11 de novembre se celebra el tradicional aplec anual. Al matí, hi ha un ofici solemne molt concorregut i després sardanes, castanyada i ball als solells de sota l'ermita. Els pabordes són els que s'encarreguen cada any de tenir-ho tot a punt per a la diada.

Al cim de la serra hi ha l'antic monestir benedictí de Sant Julià del Mont, fundat a mitjan s. IX. Al s. XIV era parròquia rural i més tard passà a ser sufragània de l'església de Sant Miquel de la Miana. A començament de segle encara s'hi deia missa,

Sant Abdó i Sant Senén

Dalt del Puigsacreu hi ha aquesta senzilla capella. Sembla d'origen romànic, però els documents ens indiquen que fou fundada el 13 de juliol de 1417, en haver-se deslliurat aquestes terres d'una terrible plaga de "simiots". El mes de maig, era costum beneir des d'allà els termes de Santa Pau, Batet i Begudà. Al juliol es fa l'aplec.



Carrer de can Mascou, bastit al s. XVIII a banda i banda del tradicional camí ral d'Olot.

però durant la Guerra Civil els milicians van cremar l'edifici i se'n van endur les campanes. De mica en mica es va anar ensorrant fins que l'any 1995 el Grup Cultural i Esportiu Passabigues va començar una campanya per a la seva restauració, que va endavant.



Masos

Boïgas, Rimarol, Ferreria de Rimarol, casa Palomer, casa Salvador Roure, Ferreria d'en Buxeda, casa Martí Feixas, casa Francesc Brili, casa Camó i Dorca, Casanova d'en Boixeda, Barraca d'Aulet, Planarosta, Torra, Cantallops, Martinyà, Caraltich, les Forques, Casanova d'en Caselles, Pla del Torn, Nogareda d'en Buch, Font de Buch, Buch, Mallorca, Arnella, Canet d'en Buxeda, Bach d'en Feixes, Busquet, Mitjanell, Camó, Ventós, Bellapart, Feixes, Boixeda, Lladó, Aulet, Campells, Tries, Tarrada, Viladecàs, Camprodon, Clota, Verdaguer, Sala.

(Arxiu Municipal, Talla 1817)

Capella de Sant Abdó i Sant Senén, restaurada també pel Grup Passabigues.

ELS VEÏNATS DE SANTA LLÚCIA, LES FAGES I PUJOLARS

30



*Ballant sardanes
el dia de l'aplec.*

74

Els veïnats de les Fages i Pujolars, arrecerats sota el puig de Sant Jordi i el tossal de Fontpobra, són dues petites valls voltades de volcans. S'hi accedeix per la banda de tramuntana, on s'obre la plana de Santa Llúcia, que des dels peus de Sant Margarida s'enfila pels vessants de Pedragudes.

El petit veïnat de Santa Llúcia és format per unes quantes cases entorn de l'ermita de Santa Llúcia de Trenteres. Moltes són grans masies d'orígens antiquíssims –la Coromina, Colleldavall, Colleldamunt...– que a mig aire de la serra contemplen la fèrtil plana que s'estén als seus peus. Dels orígens de l'esglesia, en sabem poc. Al s. XV ja existia, i després dels terratrèmols fou

reconstruïda, tot i que el titular era Sant Simplicí fins a principi del s. XVIII. L'església és molt senzilla. El 1879 fou reedificada gràcies a l'almoina dels devots, i la seva festa, celebrada especialment per les modistes, aplega cada any molta gent. L'aplec es fa el 13 de desembre, o el diumenge següent si s'escau en feiner. No hi falten mai les ofrenes a la santa, ni les sardanes i els torronaires, malgrat el fred que sol fer.

El veïnat de les Fages és el més amagat. Allà trobem la deu de Fontpobra, que dona origen al riu Ser, i també hi ha la font de can Xibeca, que proporcionà durant molts anys l'aigua potable a la vila. La majoria de masos, curosament restaurats,

serven l'encant d'aquell indret, malgrat l'existència d'unes importants explotacions porcines. Fa uns anys era un lloc aïllat i de difícil accés, però avui hi ha una carretera asfaltada que fa de bon arribar-hi. Des de l'entrada del poble i passant per sota de Rocanegra, s'enfila a Collellmir, i d'allà podem anar a totes les masies o agafar la pista que ens portarà a l'aparcament de Santa Margarida.

El veïnat de Pujolars, separat del de les Fages pels volcans de Rocanegra i Puigsubià, i del de can Font per les Costes de Simó, és una ampla plana de conreu que es va estrenyent i



*Ermita
de Santa Llúcia
de Trenteres.*

emboscant a mesura que s'enfila a la serra de Finestres. Antigament també rebia el nom de veïnat de Colet o de Coll de

Colet; aquest nom, igual que l'actual, prové de les notables masies que s'hi aixequen: can Coll, Pujolars, can Xart...

L'aplec

“Es feia un aplec molt important a l'ermita de Santa Llúcia del terme de Santa Pau, vora d'Olot. Hi acudia gran gentada de per tota aquella rodalia, per tal de demanar a la santa que els guardés i els protegís del mal dels ulls. Al matí, es feia una funció religiosa, es cantaven els goigs i es ballaven sardanes. Al migdia, es feien cassolades d'arròs, cuit a les tres pedretes. A la tarda, hi havia ball a l'era del voltant de l'ermita. Feia la música la mateixa cobla que havia tocat en la funció religiosa. Una nota molt típica d'aquest aplec eren les taules i els rifaires de torrons. La gent que hi assistia solia comprar-hi els torrons per a

les festes de Nadal. Els rifaires donaven quatre cartes a tots els qui prenien part en la rifa. Quan les havien repartides totes, d'una bossa de pell que contenia el joc sencer de cartes petites, en treien una. El qui tenia el rei del coll de la carta sortida de la bossa havia guanyat la rifa. (...) Era obligat que els concurrents a l'aplec recollissin uns fòssils nummulítics, d'una vena propera a l'ermita, coneguts pel poble per “ulls de Santa Llúcia” i per “dinerets de Santa Llúcia”. (...) La gent els atribueix una virtut meravellosa per a treure les brosses dels ulls...”

(AMADES, Joan, *Costumari català*, Barcelona, 1984, Vol. V, pàg. 883)

Masos

Coromina, Falguera, Casal d'en Coromina, Masjoan, Collelldavall, Castaió, Clavell, Collellmir, Masoliver de Collellmir, Roura, Parpàs, Castell de les Formigues, Graboleda, Mosquera, la Posa, Fontpobre, can Gelada, casa Badosa, casa Jou, casa Deia i Madró, Cros de les Fages, Planella, Xart, Coll de Colet, Feixes de Trenteres, Pujolàs, Coll de Pujolet, Cambrafosca, Casica d'en Paguei, Coll d'en Feixes.

(Arxiu Municipal, Talla 1817)



Altar de Santa Llúcia.

L'aïllament i la ignorància de la població rural eren propícies a l'aparició de nombroses pors i supersticions. Els capellans, els amos de les terres i les bruixes eren normalment considerats els autors d'aquestes pors i màgies que afectaven els pobres pagesos. A Santa Pau, com en altres llocs, la tradició oral ha estat fins fa pocs anys dipositària de multitud d'anècdotes i rondalles relacionades amb aquests temes.

Es va parlar molt de la bruixa d'en Cintonegre. Feia molta por a la mainada, i diu que tot allò que tocava es moria. Conten que, al seu home, que era negociant, se li apareixia moltes nits lluny del poble; i que, poc abans de morir, quan el capellà li anava a portar el combregar, es trobà que no podia passar la porta. Després de provar-ho diverses vegades, el marit ho anà a dir a la dona, que li encomanà que llençés una caixeta que tenia a l'armari de la cuina. El marit va llençar la capseta per la finestra i tot va quedar ple de fum i pudor; i el terra de l'hort ben socarrimat. D'aquesta manera el capellà va poder entrar.

El follet també sovint feia de les seves. A les corts espantava el bestiar o nuava les cues de les eugues i a la cuina podia fer-ho caure tot. La majoria diuen, però, que de nit no els deixava respirar i els ofegava. Ningú no l'havia vist mai, però sí que l'havien tocat quan el picaven per escarmentar-lo: "Se't fotia a sobre el pit i no hi havia manera de treure'l, t'ofegava", "Era molt pelut, però un dia li vaig poder cardar un bon cop de puny a l'esquena i ja no el vaig veure més."... El metge del poble solia donar medecines i altres possibles explicacions per a aquest mal que afectava els seus pacients.

El follet també servia per espantar la mainada que no era gaire obedient: "Si no us

porteu bé vindrà el follet o en rosegacebes...". No s'hi valia tancar la porta, perquè era tan petit que podia passar pel forat de la clau. L'única cosa que servia era escampar mill: era tan endreçat que es passava la nit collint-lo i no empipava ni espantava els estadants de la casa.

Als capellans se'ls acusava sovint de pràctiques màgiques i d'espantar les famílies, especialment quan no s'havien fet dir les misses que tocava pels difunts. Començaven a aparèixer llums i a sentir-se sorolls estranys. Molts asseguren que si s'ocia el llum, també en sortia ferit o mort el causant de la por. A nosaltres ara ens resulta estrany, però els veïns de les Fages durant molt temps no s'atreïren a passar de nit per Rocanegra, on apareixien llums, vedells o persones que deixaven corçolats els intrèpids noctàmbuls.

La vida d'aquella gent depenia fonamentalment de les collites. Per això hi havia una por ancestral a les tempestes. Des de la Santa Creu de maig fins a la Santa Creu de setembre les bruixes estaven desfermades i en qualsevol moment hi podia haver una forta calamarsada. La gent atribuïa la pedregada a les bruixes. Diu que anaven a esquilar les cabres dels ramats i que per això dins de cada gra de pedra hi havia un pèl. A totes les parròquies, pel maig, el dia de la Santa Creu, el mossèn beneïa el terme per allunyar els temporals. Quan el cel s'ennegria i s'acostava una tamborinada, el campaner tocava les campanes, les veïnes anaven a l'església a resar i el rector solia sortir amb la Veracreu a la plaça per evitar la pedregada. A les cases encenien candeles beneïdes i, capcots vora el foc, resaven i cremaven el llor o romaní del dia del Ram.

Personatges populars

En Pauet havia estat frare i havia anat a la guerra de Cuba. Sabia tots els oficis, però principalment era mecànic de telers, arreglava rellotges i feia de carter. També era curandero i quan algú tenia algun mal primer l'anava a veure a ell que no pas al metge. Fou un dels primers que tingué bicicleta. Feia tot tipus d'invents i fins i tot va construir una espècie de paracaigudes que no va arribar mai a funcionar. També va baixar a la mítica cova del castell de Finestres...

L'Antònia vivia a can Tomàs, al capdamunt del Pont, on tenien una premsa de vi. Tenia moltíssima memòria. Recordava les dates de naixement, del bateig, del matrimoni o de la mort de tots els veïns, i fins i tot el temps que feia aquell dia. Cantava i sabia molt de ballar sardanes. Era de les que a la nit de Nadal posava les clofolles de ceba amb sal a la finestra per poder saber el temps que faria durant el nou any. En Modesto vivia a la vila vella i era fill de la Tomasa, l'antiga comadrona del poble. Era un



home d'idees un xic estrofolàries. Un problema físic el feia caminar malament, però tothom el recorda amb el cabàs venent cacauets i avellanes al Centro, o als aplecs amb la virolla o venent torrons.

En Quel Rialla era un home simpàtic i

*Pau Claret i Martell
(Olot 1875 - 1950).*



*Miquel Padrosa i Bosch
(1896 - 1981).*

divertit, molt de la broma. Sempre se'l veia optimista. De jove havia tingut una teuleria i de més gran fou durant molts anys el cafeter del Centro. Tenia molt clar que per fer de cambrer calia anar mudat. Per això, quan treballava, sempre es posava la

camisa blanca i el corbatí. En celebrar-se el setanta-cinquè aniversari de la fundació de la societat se li va retre un càlid homenatge en reconeixement dels anys de servei en aquell cafè, on anaven la majoria de veïns.

També hauríem de recordar la Sió, que havia estat campanera; la Manela, que resava per la gent; en Jan de Baix i la seva parada de la plaça de Dalt; l'Enric Sabater, que llegia el diari en veu alta per als altres davant de la porta de l'hostal de can Pere; en Vicenç, un pobre captaire que durant molts anys va trucar a totes les portes del poble; en Sidro de can Calot, que des de la vila vella ajudava tothom; en Rafel de can Fesol, campaner del poble durant molts anys; la Pilar de can Baleta, que fins als anys vuitanta fou l'encarregada de la centraleta telefònica; el Ros de can Xart, expert en el temps, campaner i escolà; en Pitús Rialla, l'ànima del Poliesportiu; en Rafel de Molí, l'agutzil...

EL COMERÇ I LA INDÚSTRIA

31



*La botiga de can Pere
als anys trenta.*

78

El segle passat la vila era el centre de serveis d'una important comunitat rural i hi havia una botiga de comestibles, una de vins i aguardents, una carnisseria i un gran nombre d'hostals. Trobem també una teuleria, quatre molins, tres flequers, un espadenyer, una botiga de cera i un sabater; i hi treballen tres o quatre ferrers, traginers, un sastre, dos caps d'obres, tres fusters, un barber-cirurgià i un metge. El 1894 en Gaspar Fontanella tenia a la plaça Major una petita indústria amb quatre telers quadrats moguts a mà.



En començar el nou segle el panorama canvià molt poc. Hi havia una botiga de comestibles a la plaça del Prat –Jacint Plana– i una carnisseria a la plaça Major –Jacint Mateu– més d'una dotzena d'hostals, quatre molins, un veterinari, cinc ferrers, un fuster, un flequer i un espadenyer. En Joan Colobrans feia transports en carruatge. El 1914 Damià Curós i Puigmitjà portà l'electricitat al poble. La demanda ocasionada per la IGM va portar una certa prosperitat, i als anys vint sabem d'unes quantes fàbriques tèxtils amb quatre o



cinc telers, petites sucursals d'empreses otlines. A la plaça del Prat, hi havia la firma "Hijo de Artigas-Olot" i al carrer del Pont, "Vd^a de Miquel Sargatal", "Joan Prat Gabarró" i "Joan Carbonell". La població masculina solia treballar al camp o a la construcció i aquestes fàbriques donaven feina a un bon grapat de noies i dones.

Malgrat el desgavell que va suposar la Guerra Civil, el comerç i la indústria local





Veyvi SA va ser durant molts anys una de les empreses més importants.

variaren poc. Les principals botigues de comestibles continuen essent can Pere, can Pau, can Tona, can Llaurella, la Camància al Sallent i can Bastans i can Xel a la Cot. Hi havia les carnisseries de can Daniel i cal Carnisser, els cafès del Centro i el d'en Damià Curós, l'hostal de can Pere Petit i el de Santa Llúcia als afores. En Mià i els de can Plana tenien negoci avícola. Hi havia cinc indústries tèxtils, una de producció d'electricitat i la fàbrica d'embotits de Narcís Bartrina. Francesc Begudan continuava fent de transportista. Hi havia només tres molins i uns quants paletes, fusters, carreters i flequers.

Tot i que l'escàs cabal del riu Ser i la manca de comunicacions van impedir sempre el desenvolupament de la indústria, arribà a haver-hi més d'una cinquantena de telers. La major part de la població femenina treballava en aquestes fàbriques. Moltes eren seccions d'importants empreses olotines, fins que nasqué Veyvi SA. Als anys vuitanta, la crisi del sector n'ha fet desaparèixer moltes. Ara només en trobem algunes dedicades a la fabricació d'embotits, objectes de regal, serradores i mobles. Hi ha uns quants tallers mecànics, de fusteria, electricitat, automòbils, ceràmica... i molts santapauencs treballen en la construcció.

Aquests últims anys, en potenciar-se l'activitat turística, s'ha revitalitzat el comerç i la restauració i s'han creat alguns llocs de treball en el sector de serveis. Malgrat tot, la majoria de veïns han de guanyar-se el pa fora del municipi, normalment a Olot, capital de la comarca.

Capçaleres de factures i anuncis de botigues i tallers.

Any 1929

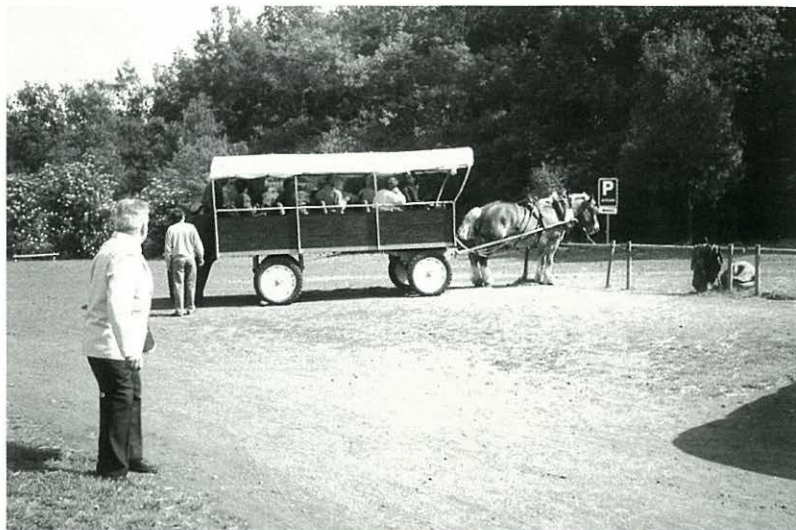
Botigues: can Pere, can Tona, can Pau, la de Francesc Feixas, can Llaurella, la Camància, can Xel, can Bastans i la carnisseries de can Daniel. Hostals: can Pere Petit, el de Rosa Feixas i el de Santa Llúcia. Cafès: el Centro i Damià Curós. Paletes: Paulí Triadú i Fidel Batlle. Fusters: Esteve Parramont, Salvador Serra i Pere Batlle. Carreters: Marcell Figueres i Pere Feixas i a la Cot, Joan Fàbrega i Joan Guix. Ferrers: Vicenç Danés, Pere Hospital i a la Cot, Joan Masdevall. Flequers: Josep Plana i Jacint Juanola. Molins fariners: Damià Curós, Jaume Avellana, Ramon Bolòs i Joan Estañol. La central elèctrica de Damià Curós i les indústries tèxtils de Hijos de Artigas, Joan Carbonell i Francesc Prat. Metge: Antoni Coma Sala. Veterinari: Pere Plana i Jordà. Transport amb carros i cavalls: Joan Begudan, Jacint Plana Soler, Josep Comadeval, Joan Colobrants i en Paulí Triadú.

(Arxiu Municipal, Contribució Industrial 1856-1942)



EL TURISME

32



Els carruatges de la Fageda d'en Jordà són avui un important atractiu turístic.

80

El patrimoni natural i el marc monumental de la vila són la base del turisme, que s'està convertint en una important i creixent font d'ingressos.

La Comissió Provincial de Monuments, l'any 1948, ja demanà la protecció de la Vila Vella i que no es concedissin permisos d'obres sense un estudi previ; per la seva part, l'Ajuntament sol·licità que fos declarada monument nacional o almenys recinte d'interès artístic-arqueològic.

Fou decisiva l'actuació del secretari Miquel Juanola quan s'hagué de reconstruir el pany de muralla ensorrat de can Munic i consolidar el portal de

Mar, que estava a punt d'enfonsar-se. Començaren a arribar visitants i el poble s'adonà de la singularitat arquitectònica del seu conjunt monumental. S'instal·laren rètols per assenyalar els paratges pintorescos i la premsa de la època se'n feia ressò: "Santa Pau es lugar de veraneo y de turismo. De Barcelona acuden familias en busca de paz y de sosiego..."

Als anys seixanta, "els Amics de Besalú" acompanyaren el comissari del patrimoni artístic a visitar la vila i proposaren de constituir una delegació. Naixien així "els Amics de Santa Pau", que, juntament amb el consistori, lluitaren aferrissadament per aconseguir que la vila fos

declarada conjunt històrico-artístic. S'obtingué primer el "Reconocimiento del reducto histórico de la villa como Monumento Nacional" i l'agost del 1970 la Reial Acadèmia de San Fernando de Madrid acceptava favorablement l'informe presentat. Un decret del Consell de Ministres, del 22 de juliol del 1971, va declarar la vila Conjunt Històrico-Artístic. Ara ja només calia els diners per començar la restauració. El 1978 començaren les polèmiques obres. El pressupost era de 23.554.885 pessetes, i s'hi van afegir 22.188.613 pessetes més al cap de cinc anys.



El pont de fusta permet visitar còmodament el nucli antic.

Paral·lelament, des d'Olot, havien començat les campanyes de salvaguarda de l'entorn natural que culminaren amb la llei de Protecció de la Zona Volcànica de la Garrotxa l'any 1982 i la creació del Parc Natural el 1985. Tot i que inicialment foren rebutjades per una bona part de santapauencs –recordem les manifestacions en contra al Firal d'Olot de l'any 1983– de mica en mica els veïns començaren a veure que allò podia ser positiu.

Als anys vuitanta, Ramon Canadell, primer com a regidor i després com a alcalde, fou un dels motors de les campanyes de promoció de Santa Pau arreu del país. El 1985 es creà el Patronat

DECRETO 1945/1971, de 22 de julio, por el que se declara conjunto histórico-artístico la villa de Santa Pau (Gerona).

La villa de Santa Pau, en la provincia de Gerona, conserva un acusado carácter medieval (...) Por todo ello, este excepcional conjunto debe ser colocado, mediante la oportuna declaración monumental, bajo la protección del Estado. De este modo, tan singulares valores serán preservados de reformas o innovaciones que pudieran perjudicarlos. En su virtud, a propuesta del Ministro de Educación y Ciencia y previa deliberación del Consejo de Ministros en su reunión del día nueve de julio de mil novecientos setenta y uno,

DISPONGO:

Artículo primero.- Se declara conjunto histórico-artístico la villa de Santa Pau (Gerona).

Artículo segundo.- La tutela de este conjunto, que queda bajo la protección del Estado, será ejercida a través de la dirección General de Bellas Artes por el Ministerio de Educación y Ciencia, el cual queda facultado para dictar cuantas disposiciones sean necesarias para el mejor desarrollo y ejecución del presente Decreto.

Así lo dispongo por el presente Decreto, dado en Madrid a veintidós de julio de mil novecientos setenta y uno. Francisco Franco.

El Ministro de Educación y Ciencia, José Luis Villar Palasí.
(BOE nº 196, 17.08.71)

de Turisme, s'obrí una Oficina d'Informació a can Vayreda i el 1989 començaren els recorreguts en carruatge per la Fageda. Més tard vingueren el carrilet, el globus, els càmpings i es crearen nombroses places en hotels i restaurants per a satisfer la demanda dels visitants. Ara, amb l'acurada restauració dels carrers i la probable recuperació del castell, Santa Pau pot començar el tercer mil·lenni com a vila eminentment turística.

*Reunió dels Amics de Santa Pau.
Mn. Ernest Masvidal lliurà a Nolasc del Molar un guardó en reconeixement dels seus treballs.*





L'esport escolar va ser la base de la construcció del poliesportiu.

82

Fins que l'Estat no regulà la instrucció pública, l'ensenyament era tradicionalment en mans del clergat i només en podien gaudir els fills de les famílies benestants o aquells que es preparaven per entrar en religió. Durant molts anys, el santuari dels Arcs va fer aquesta funció docent.

A la vila trobem mestres de minyons o mestres de primeres lletres –Pere Carlas (1649), Vicens Broguer (1740), Francesc Pujol (1763)...– i a mitjan s. XIX l'Ajuntament es fa càrrec de la instrucció primària. Pagava el sou d'un mestre per a nens i d'una mestra per a les nenes, abonava el material que gastaven i donava alguns diners per a premis i

millora de l'ensenyament. L'escola de nens era a Sant Roc i sovint, quan la plaça de mestra era seglar, calia trobar altres locals per a les nenes. L'any 1865 el mestre era Joan Caba i Ribot, cobrava 3.300 rals anuals, i la mestra Narcisa Falguera, només en cobrava 2.200. Es van anar succeint diferents mestres, però l'educació de les nenes estigué normalment en mans de les monges.

A partir del 1890, el mestre Joan Badia i Canudas va tenir un paper fonamental en la vida del poble en ser l'impulsor i fundador de la "Sociedad Unión Moral". Amb el nou segle, augmentà la demanda de places escolars i de mica en mica s'aconseguien locals més dignes i espaiosos:

escoles de Sa Cot (1918), de Santa Pau (1928) i escoles del Sallent (1932). Malgrat tot, una excel·lent mestra com fou Concepció Senties mai no va aconseguir incrementar la matrícula de nenes, ja que els pares s'estimaven més dur-les a les monges.

Als anys trenta, un dels mestres que va deixar més bon record fou el senyor Boada. Després de la guerra, durant molts anys, el mestre dels grans fou Antoni Becerra, i el dels petits era Pere Bartrina; en canvi les mestres canviaven sovint, poques –excepte Montserrat Macias– hi van estar prou temps per

deixar-hi petja. Malgrat les polèmiques i la manera de ser de cadascú creiem que la seva tasca va ser prou important.

En autoritzar-se el tancament del col·legi de les monges el 1968, la situació escolar va canviar completament. Dos mestres i una mestra van haver-se de fer càrrec de tota la mainada. No hi havia menjador escolar i durant un parell de cursos es van fer les classes al castell, mentre l'Ajuntament i la vila maldaven per unes escoles noves.

Finalment, l'escola es va construir a la zona de la Doma, en un solar de 8.000 m², que van comprar els veïns i els propietaris dels municipi per 940.000 pessetes. L'import de l'obra va pujar a

3.630.000 pessetes. Les instal·lacions constaven de cinc aules, menjador, cuina i altres dependències, a més de dos pisos per als mestres, una pista poliesportiva i un gran pati. Foren inaugurades pel Governador Civil de la província el 13 de juliol de 1971 i entraren en ple funcionament en el curs 1971-72.

L'última generació de santapauencs ha estat educada allà i tant els mestres com l'APA es van convertir en el motor de la vida social i cultural del poble. Només cal recordar que l'esport escolar va ser la base de la construcció del poliesportiu, que allà va néixer el Pessebre Vivent i que els mestres van rebre el premi "Baldiri Reixac" l'any 1984.

Les Hermanes (1858-1968)

Les monges, les Germanes Dominiques Terciàries de l'Anunciata, van jugar un paper fonamental en el camp de l'ensenyament durant els cent-deu anys de permanència a la vila.

Van arribar el 1858 i vivien del seu treball i la caritat, però l'any següent la germana Teresa Bonay va obtenir la plaça de mestra. Quan va marxar aquesta germana, la plaça fou per una mestra seglar i les monges van deixar l'escola. Temporalment van viure a can Cortada i finalment es van instal·lar al castell. En obtenir de nou la plaça de la mestra pública el 1868 i del 1882 a 1889, van poder consolidar el seu centre d'ensenyament en el castell. A final dels anys cinquanta va baixar la matrícula i van començar a plantejar-se la possibilitat de marxar. Hi havia poques alumnes. Malgrat l'oposició d'una bona part de la població, que considerava imprescindible la seva tasca, van deixar la vila el 22 d'agost de 1968.



La majoria de les noies del poble havien anat sempre a "costura" amb les Hermanes.

LES FESTES

34



*Desfilada i ofrena de la mainada
i les autoritats el dia de la
Festa Major.*

84

Al llarg de l'any tenim un bon grapat de festes i actes de caràcter lúdic i popular. Celebrem la Festa Major cada 15 d'agost, des de temps immemorial, amb motiu de l'Assumpció de la Mare de Déu. A començament de segle, l'Ajuntament assistia en corporació a l'ofici i sortint de missa es ballava el ball del Roser. També es feia el ball de l'Alcalde i hi havia una cobla que tocava sardanes i serenates.

Als anys vint s'anunciava la festa amb un tritlleig general de campanes. En aquella època s'inaugurà l'enllumenat i es feien sessions de cinematògraf al Centro i també sardanes. El dia de la santa hi havia ofici i

processó solemne amb assistència de les autoritats, sardanes, concert al Sindicat i gran ball de gala al Centro, a càrrec d'orquestres de renom com la Principal de la Bisbal. L'últim dia era tradicional l'ofici de rèquiem en sufragi de l'ànima dels veïns morts i la tornaboda a la font Xuclara.

El Ball Pla, la desfilada de parelles que va des de l'Ajuntament a la plaça de Baix, on ballen la sardana *Santa Pau*, es popularitzà als anys quaranta. L'acte acabava amb sorollosos focs d'artifici i a continuació anaven al gran ball de gala del Centro o a l'envelat, als anys seixanta. La tornaboda s'alternava entre la font Fresca, als paratges del Patxet, o la font

d'en Pere, a la roureda del Pratdavall. Més tard calgué anar als prats de la Bellaguarda. Les monges solien aprofitar per fer una exposició dels treballs escolars de les seves alumnes i s'organitzaven jocs per a la mainada.

Als anys seixanta, amb l'envelat, començà a escollir-se la Pubilla de Santa Pau. El 1975, nens i nenes amb vestits tradicionals participen al Ball Pla i fan l'ofrena. El 1978 comença el concurs de botifarra i a partir del 1986, quan els actes festius ja es fan a la plaça, s'elegeix l'hereu. Cal recordar les

divertidíssimes obres de teatre del grup Terrabrúna a l'envelat i valorar l'esforç realitzat al llarg dels anys pels membres de la comissió de festes.

La segona festa en importància, la festa petita de la vila, el primer diumenge de maig, havia estat tradicionalment la Festa del Centre. Però en desaparèixer aquesta entitat va perdre importància, fins que els Passabigues, el 1987, van decidir celebrar l'Homenatge a la Vellesa precisament en aquesta diada.

Són també festes importants la de Sacot i la del Sallent. A Sacot la celebren pel setembre, per Sant Miquel, amb actes religiosos, balls i sardanes. Antigament hi havia una forta

rivalitat entre can Xel i can Bastans a l'hora d'organitzar els balls i actualment cal afegir-hi que al barri de Can Blanc i Can Jofre fan la seva festa per Sant Pere. Al Sallent la festa major era per Sant Vicenç i el Roser el feien el segon diumenge d'octubre.

Els aplecs dels Arcs, de Sant Martí i de Santa Llúcia també han estat sempre molt celebrats, ja que no hi solen faltar mai els actes religiosos, les sardanes ni el ball.

Les fires sempre han estat importants diades festives. Santa Pau gaudia del privilegi de celebrar-ne el 17 del gener, sant Antoni Abat, i el 13 de juny, sant Antoni de Pàdua, i també durant uns anys se'n feia per



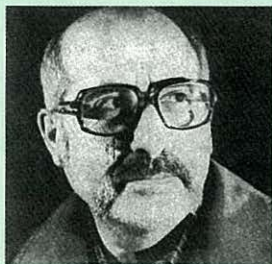
Festa de la Vellesa.

85



sant Josep, sant Ferriol i especialment per sant Jaume. Pel gener del 1982 va recuperar-se la Fira de sant Antoni, que avui ha esdevingut una important fira artesanal i agroalimentària on s'aplega gent d'arreu per degustar els plats elaborats amb els nostres famosos fesols.

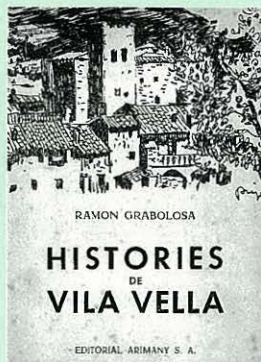
Els torronaires no faltaven mai als aplecs.



Ramon Grabolosa i Puigredon (Olot, 1921-1977)

Natural d'Olot i santapauenc d'adopció, va tenir un paper fonamental en la restauració de la

vila i va escampar arreu del país les meravelles d'aquests paratges.



Jordà, començat, sembla, allà mateix. Eugeni d'Ors, convidat pels Capdevila al seu mas del Sallent, va escriure *Història de les Esparregueres*, un recull de vint-i-tres contalles de temàtica rural. A principi dels anys setanta, Josep Pla, que passava una temporada a Mieres, va visitar sovint el poble i d'aquest sojorn en van sortir més de dues-centes pàgines que trobem en el volum vint-i-set de la seva obra completa: *Un petit món del Pirineu*.

Hi ha pocs santapauencs que hagin destacat en aquests camps. Podríem parlar només d'alguns artesans –Vicenç Danés, Antoni Buch– i pintors locals –Benvingut Comadavall, Alfred Sargatal, Leonor Mateu– que han fet alguna exposició. La vila, però, ha estat des de sempre un bon model per pintors d'Olot i d'arreu del Principat, especialment abans de la restauració de final dels setanta. Cal recordar la trobada de Joves Artistes de l'any 1992. D'aquest intercanvi cultural entre italians i gironins van quedar unes quantes obres escampades pel municipi.

L'escultor olotí Josep Clarà, criat per la masovera de can Formiga, passà, a la seva infància, temporades al Sallent i el també destacat escultor Domènec Fita, va viure, de petit, a Pujolars.

En el camp de la ceràmica hi ha la M. Assumpció Moliner, la Nati Orri i, molt especialment, l'Ester Guillem i en Ramon Romeu que són els ceramistes per excel·lència de Santa Pau, sempre trobareu oberta la porta del seu taller al carrer Major.

En el camp de les lletres tampoc no podem pràcticament parlar d'autors locals, però sí podem dir que aquestes terres han servit d'inspiració a grans escriptors. L'any 1908, fruit de la seva estada a Olot, Joan Maragall va escriure el seu cèlebre poema *La fageda d'en*

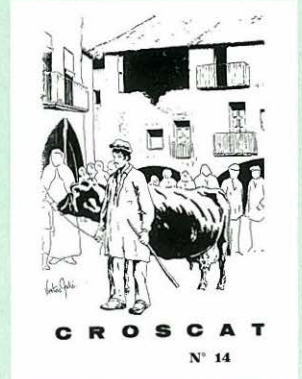
La proximitat a la capital de comarca i els vincles familiars o d'amistat han fet que nombrosos autors olotins hagin escrit sobre el poble. Marià Vayreda havia estat propietari del mas Pratedavall; Josep Berga i Boada i Celestí Devesa van recollir llegendes i algunes estampes costumistes; Josep M. Capdevila i de Balanzó va escriure sobre el Sallent; Joan Teixidor evocava el paisatge en els seus poemes i més recentment trobem les magnífiques guies per a viatgers d'Alexandre Cuéllar o els escrits del malaguanyat Joan Basté. No hem d'oblidar tampoc les referències més o menys explícites a aquestes terres en l'obra del banyolí J. N. Santaaulària.

En el camp de la història sobresurt Francesc Montsalvatge i Fossas que a finals del segle passat va escriure *Santa Pau y los lugares que componían su antigua baronia*, de consulta obligada encara avui. Als anys cinquanta, el banyolí Mn. Lluís G. Constans va recollir llegendes i va publicar *Santa Pau medieval*, obra centrada en els primers barons i el priorat benedictí de Finestres. I molt més moderns són els treballs d'investigació històrica de Carme Sala i Giralt, Josep M. de Solà-Morales i Jordi de Bolòs.



Revistes locals

La revista *Crosca*, primer escolar i després oberta a tot el poble, va publicar una vintena de números entre 1977 i 1986. *Gras i Magre* fou una revista d'informació i opinió de curta durada, apareguda l'any 1985. També han sortit uns quants números del *Butlletí Informatiu dels Amics de Santa Pau*.



El que fou durant molts anys secretari del municipi, Miquel Juanola i Benet, de marcada ideologia dretana, va escriure nombrosos articles relacionats amb el poble i algunes narracions. Destacaria el recull de contes *Boll i Garbissos i Elenc de paraules, girs i locucions pròpies d'Olot i la seva comarca*, un interessant estudi sobre la parla dels seus coetanis.

Però el que va saber reflectir millor per escrit l'ànima dels santapauencs i la seva manera de ser fou Ramon Grabolosa. Als anys cinquanta publicà *Històries de Vila Vella*, un grapat de narracions costumistes i el 1971 *Santa Pau i la seva baronia* obra fonamental per conèixer la nostra història. No podem oblidar tampoc els seus articles a les revistes olotines i de tot el Principat, que van ajudar moltíssim a fer conèixer la nostra vila.

* * * * *

“La plaça de Santa Pau es troba en un estat indescriptiblement abandonat. El terra de la plaça es troba tan erosionat que en sa seva superfície apareixen unes pedres blanquinoses, molt relliscoses i d'una total incomoditat (...)

Observo que els indígenes adolescents del país juguen a futbol amb una pilota de goma enmig d'aquestes pedres desgraciades. Sembla que quan

una criatura es trenca una cama o un braç tot queda ràpidament arreglat. Vostès poden veure així els progressos que s'han fet, que són considerables. Ara, potser convindria que els passavolants d'una certa edat no es trenquessin el còccix a la plaça de Santa Pau... “

(PLA, J., *Un petit món del Pirineu*, Barcelona, Ed. Destino, O.C.v. 27, 1974, p. 313)

* * * * *

Les filles de la Manelica.

“La Manelica estava cansada d'estar-se als cims. Volia viure a terra baixa. De Nou Creus davallà a la medieval Vila Vella.

S'instal·là amb el seu home al camí dels Arcs. Un bocí de roquissers que adquiriren per cap cèntim i on construïren a estones una casa de pedra.

Pau, el marit, habituat al silenci de les muntanyes altes, semblava que no tingués llengua. Ella enraonava per les butxaques; havia anat a Vila Vella per enraonar, per rescabalar-se dels anys de silenci.

Des de l'era, al captard, marit i muller, contemplaven la muralla plena d'heura i de balcons penjats, el castell i el campanar, i es delectaven amb el ning!... nang! de les campanes.

(GRABOLOSÀ, R., *Històries de Vila Vella*, Barcelona, Ed. Arimany, 1959, p.61)

LA MÚSICA I LA DANSA

35



*Coral de
Santa Pau.*

88

A l'arxiu parroquial es guarda un interessantíssim fons de manuscrits musicals per a orgue o clavecí que deixà el pare La Marca, que fou organista dels Arcs. Aquest compositor havia nascut a Olot el 1723 i passà bona part de la seva vida com a organista del santuari, on morí a l'avançada edat de noranta anys. La seva obra ens mostra una perfecta preparació tècnica i una profunda religiositat. Hi ha referències a Olot, però no en trobem cap al santuari marià ni a la vila de Santa Pau.

A començament de segle, els socis del Centro van representar un parell de vegades el Ball d'en Serrallonga. No hi havia dones: fins i tot feia de Joana un noi. A

la plaça de Baix es presentava el ball. Un cop els bandolers eren admesos, hi havia l'emboscada i el judici i finalment la confessió i execució del condemnat. Havien d'anar a estrenar-la a altres pobles, però no es van acabar de posar d'acord.

El Ball de Pabordes és una dansa de caràcter religiós que a la nostra vila sembla que es ballà fins a final del segle passat. A partir de l'escrit de Joan Amades, d'un quadre d'Antoni Ferrer i del que deien els avis del poble, aquesta dansa va ser recuperada l'any 1992 per la secció folklòrica del Grup Passabigues. En Ricard Sargatal i en Josep Garcia van preparar la coreografia, el

mestre Pedrico la música i, amb l'ajut de l'Esbart Marboleny, es va poder representar per primera vegada. Ara es balla dues vegades a l'any per la festa de la vellesa i per la festa major.

Des de l'any quaranta tampoc no ha faltat mai a la festa major el Ball Pla, la desfilada de parelles fins a la plaça de Baix, on ballen la sardana *Santa Pau*. Aquesta sardana fou composta per Josep Saderra i Puigferrer a la postguerra. Conten que la Principal de Banyoles venia cada any pels aplecs i els demanaven una sardana

dedicada al poble, però sempre se n'oblidaven. Tip de la insistència, un any, per Sant Martí, el mestre Saderra la va compondre a l'hora de l'ofici. Va ser estrenada l'any 1944 i, a Barcelona, el 1945, la van haver de repetir quatre vegades perquè la gent pensava que feia referència a l'acabament de la Guerra Mundial.

El cant coral a la vila també ha tingut una certa tradició. El cor de l'Ateneu Republicà ja cantava caramelles als anys trenta i després hi hagué cors parroquials que actuaven en les funcions religioses; fins i tot es

En Sidro i l'Antònia ballant per la festa.



Ball dels Pabordes.

cantà uns anys l'*Al-Jelua* per Pasqua. Actualment hi ha una formació sòlida, *la coral*, dirigida per Margarida Coldecarrera.

S'havia ballat molt el Ball del Roser i a la postguerra molts joves van aprendre a ballar sardanes amb el gramòfon de la parròquia, però no es van arribar mai a formar colles estables. Un grup de joves va crear la colla d'aficionats *Les Batolles*, als setanta. A començament dels vuitanta van aparèixer *Els Fesolets*, que ballaven i cantaven caramelles de la mà de Paquita Prat i Margarida Coldecarrera. Actualment *Els Fesolets* de

Santa Pau

Cingles i muntanyes bressoleu amb santa calma, / serres i Finestres, cobricel de Santa Pau; / terres olotines que us gronxeu entre muntanyes / sou joiell d'un poble honrat. / Des del Corb fins al Collell seguieu breçant. / i vetlleu el somni dolç de Santa Pau. / Si la tramuntana xiula fresca, / la calma s'arrecera; / i, bo i arraulint-se en ses entranyes, / hi troba pau serena. (...)

(Sardana "Santa Pau". Lletra -fragment-: Mn. Francesc Planas i Vilaró. Música: Josep Saderra i Puigferrer)

Santa Pau han tornat a agafar volada, com ho proven les recents actuacions acompanyats per l'acordió de la Sandra i el violí de la Caterina.

La música professional ha estat poc conreada. Tanmateix, a principi de segle hi hagué una orquestra, *La Pauenca*. Diu que no en sabien gaire i com que sempre tocaven el mateix, en un poble els varen fer tocar de cara a la paret. Als anys seixanta, *Rock Begudán y su conjunto* van tenir força èxit. La seva aparició a TVE va congregat tots els santapauencs davant dels pocs televisors que hi havia.

ELS ESPORTS

36



Els primers equips de futbol els anys trenta jugaven en un camp prop de les Boïgues.

90

Ans de la fundació del Club Poliesportiu Santa Pau, l'any 1978, la pràctica de l'esport de manera competitiva i organitzada no havia existit. Per jugar a futbol s'havia de fer allà on es podia. Qualsevol esplanada o la mateixa plaça de Dalt havien estat sovint el terreny de joc més usual per a moltes generacions de santapauencs.

Als anys trenta hi hagué un intent de formar un Club de Futbol. Josep Rodríguez i Pere Bartrina van demanar ajut a l'Ajuntament. Van aconseguir un camp prop de les Boïgues i jugaven amb una samarreta de color groc i negre, com ara. Van tenir poc èxit, com tampoc no va prosperar el camp de davant

de can Fidel. Al final de la guerra, les necessitats alimentàries van fer que es dividís en parcel·les i es lloguessin com a horts. En aquells anys hi havia una forta rivalitat amb Mieres i quan els jugadors s'hi desplaçaven havien d'anar en tartana o a peu.

A la postguerra, el camp era a la Bellaguarda, pel costat de la roureda del Pratdavall. Hi hagué disputadíssims partits. Molts en recorden especialment un contra el Bianya, que acabà amb greus aldarulls. Més tard, el Casal Catequístic va arranjar el "camp de baloncesto", als plans de Rimerol, que si bé inicialment era per a la pràctica del bàsquet, serví també per al futbol fins que a final dels anys seixanta es va fer

el camp de la Bellaguarda, amb mides reglamentàries, caseta-bar i un equip prou organitzat.

El 1971, en inaugurar-se les noves escoles, es disposà d'un altre camp de futbol i una pista poliesportiva. Això va esperonar la pràctica de l'esport. Hi jugaven grans i petits i l'esport escolar va arribar a cotes molt altes. L'equip de futbol infantil de l'escola va quedar subcampion provincial, i el bàsquet femení començà a agafar importància.

La necessitat de continuar la tasca començada a l'escola va portar a la creació del Club Poliesportiu Santa Pau.

L'Associació de Pares d'Alumnes, l'Ajuntament i un bon nombre d'aficionats santapauencs van fer possible la fundació del Club. L'aportació de 300.000 pessetes per part de la Diputació, les 250.000 de la Delegació Nacional d'Esports i les que hi van posar l'Ajuntament, empreses locals i veïns ho van fer viable. Ben aviat començà a haver-hi equips de futbol alevins, infantils i juvenils que participaven en competicions comarcals; mentre que els grans, de tercera regional van pujar a segona, on s'han mantingut normalment. A la secció de bàsquet es formaren equips que alguns anys han aconseguit molt bons resultats i començà a agafar importància el tennis. Actualment el Club Poliesportiu és una entitat amb personalitat pròpia que compta amb uns dos-cents cinquanta socis i que té un paper destacat en la vida del poble.



Inauguració del Club Poliesportiu Santa Pau. Mn. Jaume Lladó va beneir les noves instal·lacions.



Equip de bàsquet temporada 1996-97.

El motorisme ha estat també sempre un esport amb molts aficionats. S'havien fet competicions de motocròs a Santa Margarida o a les costes de Simó, però el trial és el que compta amb més seguidors. A final dels setanta el Motoclub Santa Pau va organitzar moltes proves, dues de les quals foren puntuables per al Campionat d'Espanya. Tot sovint es comptava amb la participació de pilots internacionals, com l'anglès Mick Andrews. Actualment el trial encara és un esport amb molts adeptes i

més des que el campió del món de trial de l'any 1996, Marc Colomer, va fixar la residència en el nostre municipi.

L'hípica també tenia i té seguidors, igual com els esports rurals. A començament dels anys vuitanta, La Colla de Sant Martí i La Colla de Santa Pau van participar en moltes estirades i van obtenir nombrosos trofeus.

Actualment la pràctica de l'esport és un fet habitual per a molts veïns i tots ens sentim orgullosos de comptar amb esportistes locals en competicions d'elit: en Pep Pagès i en David Coromina, que juguen als equips amateurs del Barça; la Mònica Vilar, que ha estat campiona d'Espanya d'escacs, i en Marc Colomer, campió del món de trial.

VIDA ASSOCIATIVA

37



Pessebre vivent.

92

La intensa vida associativa dels veïns ha permès al llarg dels anys el naixement de nombroses entitats que han dinamitzat la vida del poble.

Abans de la guerra, el teatre es feia al Centre. Van representar *El ball d'en Serrallonga* i després moltes obres més, la més recordada de les quals és *La puntaire*. Més endavant, l'activitat teatral es traslladà al Casal Catequístic, on es van posar en escena diferents peces durant més de vint anys. S'hi escenificaven obres per a noies soles, com *Maria Antonieta*, per a homes sols –*Els dos didots*– i més endavant quadres mixtos: *La sàvia* o *La Marianel·la*. Cal destacar especialment *El divino impaciente*, els Pastorets –en les

versions *Els pastorets i l'adveniment de l'infant Jesús i L'estrella de Nadal*– i nombrosos sainets, esperats, any rera any, per tot el poble. Cal remarcar, d'aquell període, la immensa tasca desenvolupada per Mn. Pere Bayona dirigint les obres, traduint-les al català, posant-hi la música o fent els decorats. Fou un gran entusiasta del teatre i ell mateix va escriure un parell de peces: *La moto* i *La Verge de Puigdemar*.

A començament dels anys setanta ressorgí el teatre al Centre, aquest cop de la mà de Mn. Ernest Masvidal, i un grup de joves hi va fer representacions un parell d'anys: *La núvia portava cua* i *Quina vista tens, Quimet*.

D'aquesta tradició teatral, unida a les inquietuds de l'APA de l'Escola, el 1981 va néixer Terrabruna, un grup de teatre més estable. Han fet moltes obres, però sobresurten els Pastorets per Nadal i el vodevil de l'envelat per la Festa Major, amb títols com *Dos marits per a una dona*, *Quina tia té la núvia*, *La primera vegada...* Ara, amb els locals del nou Centre Cívic, Terrabruna ha tornat a ressorgir amb força.

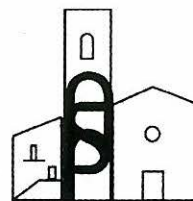
Relacionat amb la tradició teatral cal esmentar el Pessebre Vivent. Nascut l'any 1984 com a senzilla activitat nadalenca per als nois i noies de l'escola, s'independitzà el 1988 i es creà l'Associació dels Amics del Pessebre Vivent

de Santa Pau. El marc incomparable de la vila vella i l'esforç de desenes de voluntaris han fet possible que vagi endavant i hagi esdevingut un dels actes més representatius del poble. Cada any convoca centenars de visitants, que queden captivats per les velles pedres i les figures immòbils dels quadres bíblics o tradicionals.

A partir d'una caminada organitzada per l'escola l'any 1983 va formar-se el Grup Cultural i Esportiu Passabigues, una de les entitats més populars del municipi. A més d'organitzar la Festa de la vellesa i nombroses activitats excursionistes, culturals i esportives, cal remarcar la seva actuació en la restauració del patrimoni local. Primer van endegar una campanya de recuperació dels oratoris del

terme, després van refer i posar campanes a Sant Abdó i Sant Senén, i ara porten endavant el costós projecte de restaurar Sant Julià del Mont.

La Colla de Santa Pau, gestada entorn de can Pauet, on tenen la seva seu social, participa i organitza també moltes activitats, des de la matança del porc, fins a la neteja de camins o posar la senyera del campanar. Cal, però, mencionar especialment la restauració i manteniment del santuari de Santa Maria de Finestres. El Col·lectiu Crosca, de vida curta però intensa, juntament amb l'escola, va publicar durant molts anys la revista *Crosca*, portaveu de les inquietuds del poble. Foren els que recuperaren la Fira de Sant Antoni. Recordem el bateig dels nans, en Sidro i



Amics de Santa Pau

Logotips d'algunes entitats.



l'Antònia. Van rebre el premi Gra de Fajol per la seva contribució a dinamitzar la vila.

Un altre col·lectiu important és el dels caçadors, que decidiren associar-se el 1975 i crearen l'Associació de Caçadors de Santa Pau. Amb un centenar de socis, a part de tenir cura de la repoblació i planificació de la cacera, ha anat organitzant cada any competicions de tir al plat en els paratges de Puig de Mar.

Pastorets representats pel grup Terrabruna.

Bibliografia

Aquest llibre ha estat elaborat fonamentalment a partir de la documentació consultada a l'Arxiu Municipal i a l'Arxiu Parroquial. També m'han servit molt les xerrades amb gent del poble, l'arxiu personal i la bibliografia que assenyalen:

MONTSALVATJE I FOSSAS, Francesc: *Santa Pau y lugares que componían su antigua baronía. Noticias Históricas*. T. III, Imp. Bonet. Olot, 1891.

GRABOLOSE, Ramon: *Santa Pau i la seva Baronía*. Ed. Montblanc. Granollers, 1971.

CONSTANS, Lluís: *Santa Pau medieval*. Bibl. Olotina 106,108 i 109, Aubert Impressor. Olot, 1953.

OLIVA PRAT, Miquel: *La villa de Santa Pau*. Article a la Revista de Girona, ns. 48, 50-55; Girona, 1969-1971.

JUANOLA BENET, Miquel: *Historia y Tradición del Santuario de Ntra^a Sr^a dels Arcs*. Ed. Salvador Roses Bayer. Barcelona, 1950.

BATLLE, Mateu, COLLELLDEVALL, Martí i REIXACH, Salvador: *Santa Pau - Guia Turística*. Ed. Catalán, S.L. Barcelona, 1994

BOLÒS MASCLANS, Jordi: *El mas, el pagès i el senyor*. Ed. Curial. Barcelona, 1995.

ESPADALÉ, Jordi. *L'aportació de l'Escola Joan Maragall a la vida cultural de Santa Pau*, al Butlletí Informatiu n° 0 dels Amics de Santa Pau. Santa Pau, 1996.

ALCALDE, Gabriel i BURJACHS, Francesc: *Els primers mil·lennis*. Quaderns d'Història d'Olot n° 2, De. Ajuntament d'Olot. Olot, 1991.

CUÉLLAR BASSOLS, Alexandre: *Viatge pels pobles de la Garrotxa*. Ed. Bassegoda S.A. Olot, 1986-1987

MADOZ, Pascual: *Diccionario geográfico-estadístico-histórico de España y sus posesiones de Ultramar*. 2 vol. Madrid, 1849 (r. Ed. Curial; Barcelona, 1985)

MALLARACH, Josep Maria: *Els volcans*. Quaderns de la revista de Girona n.21, Ed. Diputació de Girona. Girona, 1989.

NOGUERA MASSA, Antoni: *La Comarca d'Olot*. Vol. I,II, Ed. Barcino. Barcelona, 1969.

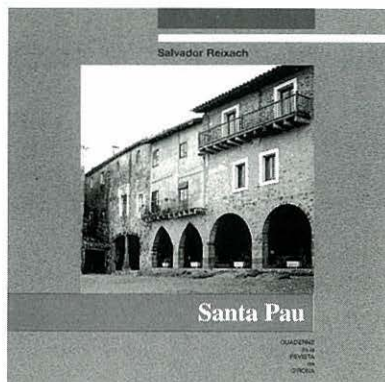
PUIGDEVALL DIUMÉ, Narcís: *Els trabucaires (1840-1846)*. Ed. Diputació de Girona. Girona, 1992.

Catalunya Romànica (T.IV, La Garrotxa). Ed. Gran Enciclopèdia Catalana. Barcelona, 1990.

Agraïments

He de donar primer les gràcies als meus mestres –Pere Bartrina, Josep M. Sabarí, Antoni Becerra– i a Mn. Ernest Masvidal, que em van desvetllar l'interès per la història local; i agrair les llargues converses amb en Vador de can Miquelet i en Quel del Pont, que em van servir per prendre les primeres anotacions.

Mn. Jaume Lladó em va facilitar la consulta de l'Arxiu Parroquial, l'Antoni Mayans va fer el mateix a l'Arxiu Històric Comarcal d'Olot i en Joan Pineda i els funcionaris de l'Ajuntament em van deixar treballar a l'Arxiu Municipal, ordenat parcialment per en Xavier Puigvert i en David Santaeulària. El centre de documentació del Parc Natural de la Zona Volcànica de la Garrotxa em va assessorar en alguns capítols i foren molt útils les xerrades amb en Josep Padrosa, l'Emili Pujolàs, la família Aubert, en Miquel Serrat i en Sidro de Jordà, la Margarida Coldecarrera, la família



Bartrina-Nogué, en Josep Llach i la Francesca Begudan, en Jordi Espadalé, en Manel Mateu, en Joan i la Maria Triadú, en Martirià Vallmajó, la família Nogué-Grabuleda, en Damià Curós, en Miquel Danés, en Josep Feixas, en Josep Grabulosa, en Miquel Alsina i en Carles Sagués, l'Alfred Sargatal i la Pietat Batlle, en Josep Orri... i molta més gent que no he esmentat. En Josep Busquet em va repassar els textos i en Martí Collelldavall i en Mateu Batlle –que també va fer els mapes– en van fer una primera lectura. Dedico especialment aquest llibre a la meva família –que em va ajudar en molts capítols– i a la Roser i l'Albert.

Procedència de les il·lustracions

Les fotografies de les pàgines 30, 57 (dalt), 59 (baix), 64, 73 (baix), 75 (baix), 85 (dalt), 89 (dalt) i 92 són d'en Jaume Pujolàs; les de les pàgines 74, 84 i 85 (baix) són d'en Martí Collelldavall i d'en Mateu Batlle les de les pàgines 22, 57 (baix), 60, 61 i 93.

El Parc Natural de la Zona Volcànica de la Garrotxa m'ha cedit les fotografies de les pàgines 10, 15 (baix) i 65 (baix). Pertanyen a l'Arxiu de la Diputació de Girona les de les pàgines 24 i 41, les de les pàgines 26, 31 i 71 (baix) són de l'Arxiu Parroquial de Santa Pau i les de les pàgines 27 i 56 són de l'Ajuntament.

La família Padrosa - Cortinas va deixar les fotografies de les pàgines 45 (dalt), 48, 55 (dalt), 77 (dalt) i 90 i la família Fàbrega – Aubert les de les pàgines 70 i 71 (dalt).

Pertanyen a la col·lecció de postals d'en Pere Soler les fotografies de les pàgines 7 (dreta), 16, 36 i 44 i la Fina Feixas va cedir les de les pàgines 12, 34 i 35 (baix) i 53 fetes pel seu pare Isidre Feixas que fou el retratista del poble els anys cinquanta i seixanta.

En Joan Triadú va deixar les de les pàgines 42 i 45 (baix), la Margarida Coldecarrera les de la pàgina 43 (sota) i 88; i en Damià Curós la de la pàgina 43

(dalt). És de la família Sargatal-Batlle la de la pàgina 46, de la família Feixas – Masias la de la pàgina 49 i de la família Llach – Begudan la de la pàgina 54.

En Jordi Espadalé va cedir la fotografia de la pàgina 82, en Martirià Vallmajó la de la pàgina 50, la Dolors Bartrina la de la pàgina 55 (baix), la Maria Güell la de la pàgina 59 (dalt), en Josep Grabulosa la de la pàgina 77 (baix), en Jacint Plana la de la pàgina 78, en Salvador Serra la de la pàgina 91 (dalt) i la Carme Santaaulària la de la pàgina 83. La fotografia de la pàgina 81 (sota) pertany als Amics de Santa Pau la de la pàgina 41 (dalt) i l'AHC d'Olot i la resta de fotografies i postals són de la col·lecció de l'autor.

Els mapes de les pàgines 4 i 25 són d'en Mateu Batlle i el gràfic de la pàgina 13 de Miquel Alsina. Els escuts de la pàgina 9, els segells de les pàgines 47 i 51, la llista electoral de la pàgina 37 i el telegrama de la pàgina 49 són de l'Arxiu Municipal. Les il·lustracions de la pàgina 19 i 40 pertanyen a l'Arxiu de la Diputació de Girona i el reglament de l'Ateneu Republicà de la pàgina 47 és de la Dolors Bartrina.

Monografies locals

Darrers títols publicats

Llegendes i misteris de Girona

per Carles Vivó

Palafrugell

per Xavier Febrés

La Jonquera

per Albert Compte

La Cellera de Ter

per D. Pujol i Ll. Llagostera

Cassà de la Selva

per E. Bagué, O. Gutiérrez i J. Carreras

Hostalric

per M. Duran, J. Juanhuix i R. Reyero

Figueres

per A. Romero i J. Ruiz

Crespià

per J. Busquets

Lloret de Mar

per Joan Domènech

Banyoles

per J. Grabuleda i J. Tarrús

Puigcerdà

per Sebastià Bossom

Begur

per Lluís Costa

Viladrau

per M. Feliu, I. López, X. López i Ll. Pagespètit

Camós

per M. Duran

Camprodon

per Sílvia Planas

Maçanet de la Selva

per El Taller d'Història

Sant Jordi Desvalls

per S. Planas i N. Puigdevall

Ribes de Freser

Per Miquel Sitjar

Salt

per X. Alberch i J. Burch

Sant Joan de les

Abadesses

per J. Albareda i J. Ferrer

La Vall de Bianya

per J. Murlà Giralt

Capmany

per A. Egea i M. Roig

Gualta

per Ramon Alberch

Platja d'Aro

per Pere Barreda

La Vajol

Albert Juanola

Vilobí d'Onyar

per Dora Santamaria

Vilafant

per J. M. Bernils

Osor

per F. Bruguera i N. Ramió

Maçanet de Cabrenys

per Pere Roura i Sabà

Santa Coloma de Farners

per J. T. Grau, J. Mestre i R. Puig

Riells i Viabrea

per Jordi Collell i Carme Escudé

Siurana d'Empordà

per Antoni Egea i David Pujol

Les Lloses

per J. Gordi i R. Llimós

La Vall de Campmajor

per Joan Fort

Santa Pau

per Salvador Reixach

Propers títols

Jafre

per R. Alberch i J. Viñas

Guies

Darrers títols publicats

Rutes d'art sacre (1939-1985)

per Josep Maria Marquès

Les havaneres,

el cant d'un mar

per Xavier Febrés

Els estanys eixuts

per Josep Matas

El món del suro

per S. Hernández

El Ter

per J. Boadas, J. M.

Oliveras i X. Sunyer

Trens i carrilets

per Josep Clara

Canvistes i banquers

per Narcís Castells

Màgiques, pors i

supersticions

per Carme Vinyoles

Els volcans

per Josep M. Mallarach

Els indians

per Rosa Maria Gil

Els Pirineus, del

Puigpedrós al Puigneulós

per Josep Clara

Cristians de Girona

per Josep M. Marquès

L'estany de Banyoles

per M. Coma i J. Gratacós

Els rellotges de sol

per M. Gil

Els maquis

per J. Clara

Els monuments megalítics

per J. Tarrús i Júlia

Chinchilla

El pessebrisme

per J. Dalmau i Corominas

La ceràmica

per Andreu Bover

La farga

per Jordi Mascarella

Castells vius

per C. Vinyoles, M. Torns i P. Lanao

La pesca

per J. Sala i J. Domènech

La ramaderia

per P. M. Parés i T. Vilaró

Els protestants

per Josep Clara

La tramuntana

per J. M. Dacosta

i X. Febrés

El Montseny

per J. M. Rueda i J. Tura

L'electricitat

per M. Pous i J. Callol

El periodisme

per Lluís Costa

Els glacials

per Jordi Fernández

L'excursionisme

Per Jordi Dalmau

La Girona dolça

per J. V. Gay

i N. Puigdevall

Les campanes

per Carles Sapena

La Ciutadella de Roses

per C. Díaz, H. Palou

i A. M. Puig

El Teatre

per Pep Vlla

Propers títols

Els Museus

per G. Alcalde i

J. M. Rueda

Per les Esglésies

per J. M. Marquès

Fe d'errates d'acord amb bibliografia recent

A la p. 25,
Hug II ja apareixia com a hereu a la carta de franquesa.

La Baronia de Santa Pau

Substituir l'inici del text per aquest:
Els senyors de Santa Pau, després de molts serveis a la corona, arribaren a gaudir del títol de barons; és a dir, acumularen drets amplis de govern i justícia sobre els homes i les dones de la seva jurisdicció. Es tractava d'un territori que se centrava en el castell de Santa Pau i que comprenia...

Peça dedicada a la Carta de Poblament de la Cellera de Santa Pau:

Substituir el títol per aquest: Carta de franquesa de la pobla de Santa Pau.
Substituir el primer punt per: Ponç III volia que el nucli que havia començat a

créixer al voltant de la seva residència fortificada es desenvolupés.

A la línia 15, substituir l'expressió "vila" per "pobla"

A la p. 28,

Afegir aquest paràgraf:

L'estructura del recinte central de la vila és pràcticament idèntica a la que quedà dibuixada amb la urbanització de l'entorn del castell entre 1300 i 1331. A inicis de l'època moderna, s'ampliaren algunes cases i s'embelliren moltes façanes de la plaça Major i de la placeta dels Valls. Malgrat totes les restauracions posteriors, el conjunt conserva els aires d'una altra època.

A la p. 60,

Substituir el primer paràgraf per aquest:
La vila (en una primera etapa

denominada *pobla*) s'originà entorn del castell dels barons. El primer recinte, la vila vella, s'articulà al nord-est de la residència dels senyors. La carta de franquesa, atorgada per Ponç III, senyor del lloc, l'any 1300, motivà una ràpida expansió cap als sectors oest i sud, i va donar lloc a una gran plaça on se celebraria el mercat, així com una fira anual. A partir de mitjan segle *xv*, aquesta plaça acolliria una església de nova construcció que seria la seu parroquial. El traçat bàsic de tot aquest conjunt ja quedà definit al primer quart del segle *xiv*. En èpoques posteriors només experimentà lleugeres modificacions a la banda on s'alçà el temple parroquial i en l'estructura frontal de les cases, pràcticament totes adossades al mur que actuava de muralla.

Bibliografia (actualitzada)

COLOMER CASAMITJANA, Joel. «La carnisseria en una vila de la Catalunya Vella: Santa Pau (1330-1337)». *Annals del Patronat d'Estudis Històrics d'Olot i Comarca*, 15 (2005), p. 13-38.

FUMANAL, Miquel Àngel; REIXACH, Albert; SAU, Pep. *Santa Pau: Paisatge amb història*. Santa Pau: Ajuntament de Santa Pau, 2011.

PALLÀS MARIANI, Xavier. «Les campanes del municipi de Santa Pau». *Revista Croscat*, 14 (2012), dossier anual *Prisma*, 5.

RECHE ONTILLERA, Alberto. «Ponç de Santa Pau (†1352) y su *translatio corporis*: Historia de una ida y de una vuelta». *Medievalia*, 16 (2013), p. 117-121.

REIXACH SALA, Albert. «A mercè dels creditors: l'endeutament dels senyors de Santa Pau amb ciutadans de Girona a la primera meitat del segle XIV». *Annals del Patronat d'Estudis Històrics d'Olot i Comarca*, 23 (2012), p. 135-156.

SAGRERA, Jordi. «La pobla de Santa Pau al segle XIV: Reconstrucció cartogràfica».

Revista Croscat, 13 (2011), dossier anual *Prisma*, 4.

SOLER I JIMÉNEZ, Joan. *La formació de la pobla de Santa Pau a redós del castell dels barons (1248-1331)*. Barcelona: Fundació Noguera, 2008.

Aquesta monografia pretén ser una petita síntesi de la història de Santa Pau. Se centra especialment en els s. XIX i XX, i vol oferir alhora una visió general del patrimoni natural, cultural i arquitectònic del municipi. L'estructura i l'extensió dels capítols no permet aprofundir en la majoria de temes, però l'autor se sentirà molt satisfet si el lector arriba a entendre d'una manera superficial el passat i el present de la vila. Voldria també que aquests papers servissin d'homenatge i record a tots els santapauencs; a tots els homes i dones que amb la seva sang, suor i abnegació han forjat al llarg dels segles el nostre present.

Salvador Reixach i Planella va néixer a Santa Pau l'any 1956. És mestre i llicenciat en Geografia i Història, actualment treballa a l'IES La Garrotxa d'Olot. És membre dels "Amics de Santa Pau" i des de fa anys s'ha dedicat a investigar i recollir dades sobre el municipi. Ha publicat articles en la revista local "Crosca", als Annals del Patronat d'Estudis Històrics d'Olot i Comarca i en els dels Amics de Besalú i el seu comtat. És coautor d'una guia turística de Santa Pau.

MONOGRAFIES LOCALS



Diputació
de Girona



Caixa de Girona