

P. M. Parés / T. Vilaró



La ramaderia

QUADERNS
de la
REVISTA
de
GIRONA

23 GUIES

LA RAMADERIA
Pere Miquel Parés i Casanova
Teresa Vilaró i Reverter

52 QUADERNS DE LA REVISTA DE GIRONA

DIPUTACIÓ de GIRONA
CAIXA de GIRONA

Quaderns de la Revista de Girona. Núm. 52

Sèrie: Guies (Núm. 23)

Primera edició en català: juny 1994

Tiratge: 2.500 exemplars

Edició:

Diputació de Girona/Caixa de Girona

Director de la Col·lecció:

Joan Domènech

Consell assessor:

Gabriel Alcalde, Narcís-Jordi Aragó, Joan Badia,
Lluís Bayona, Martí Cama, Narcís Castells,
Ramon Ceide, Josep Clara, Josep M. Corretger,
Jordi Cuadras, Marta Franch, Víctor Gay, Miquel Gil,
Gaspar Jou, Enric Marquès, Jordi Mascarella,
M. Aurora Martín, Enric Mirambell, Joan Miró,
Joan Nogué, Narcís Puigdevall,
Josep M. Rus, Erundí Sanz,
Carles Sapena, Montserrat Vayreda, Josep Vicens,
Mariàngela Vilallonga, Carme Vinyoles.

Maquetació:

Pep Caballé

Redacció i administració:

Pujada de Sant Martí, 5. Telèfon (972) 205700.
Apartat de Correus 11, 17080 Girona.

Secretaria i distribució: Fina Poch.

Fotocomposició i impressió:

Alzamora Artgràfica, S.A. Olot

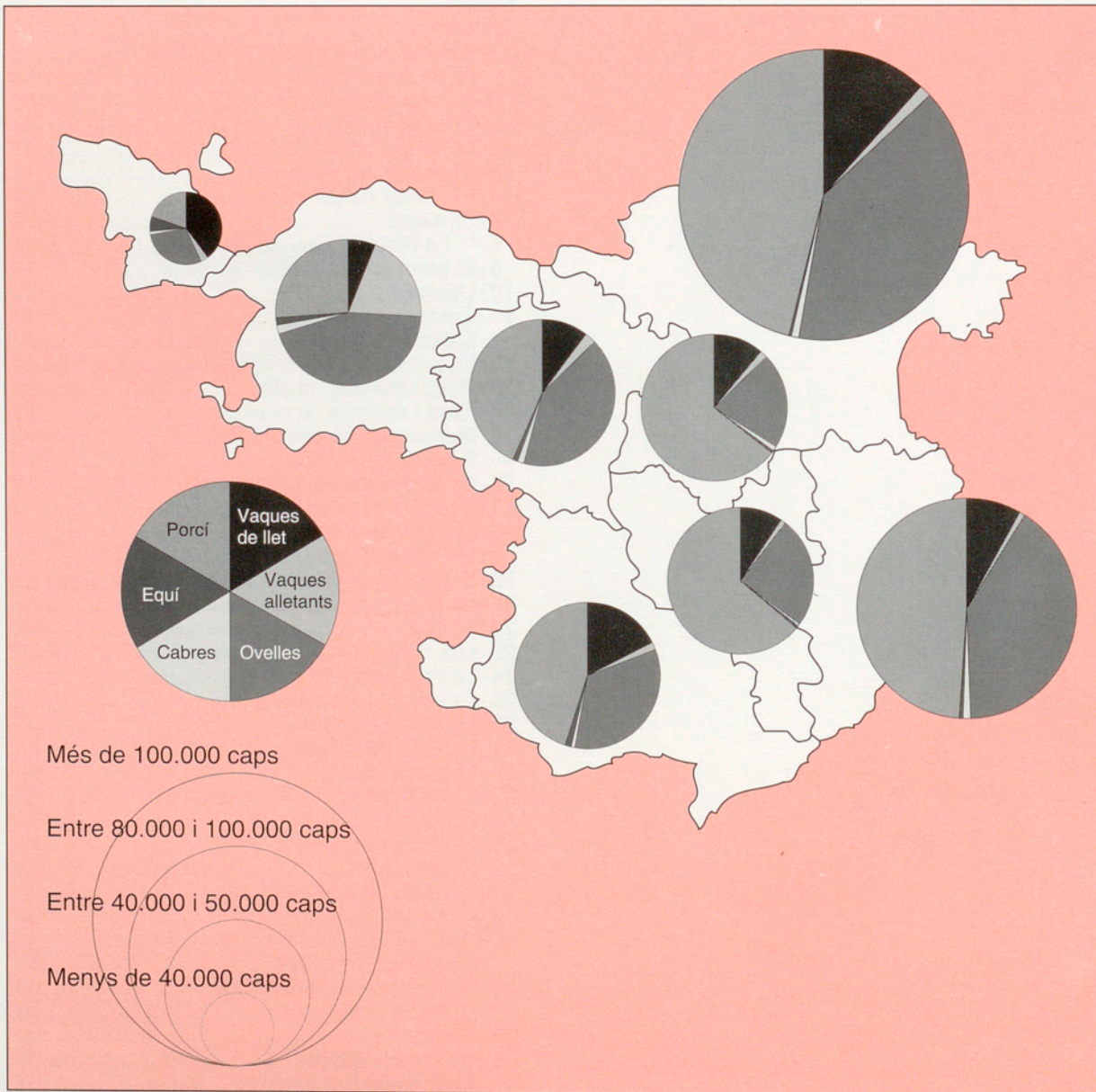
ISBN: 84-8067-034-7

Dipòsit legal: GI-817/94

PORTADA: Ramat d'ovelles pasturant.
(Foto: Autors).

Índex

Situació	4
Cronologia	6
1 - Ramaderia intensiva i extensiva	8
2 - La vaca de llet	10
3 - La carn de vacum	12
— Vocació ramadera	14
4 - El bestiar cavallí	16
5 - El bestiar asiní i mulatí	18
6 - El bestiar llaner: l'ovella	20
7 - La cabra	22
8 - "...i a Ripoll la van plegant"	24
9 - El porc: un animal ben aprofitat	26
10 - L'aviram	28
11 - Conills i coloms	30
— Censos ramaders	32
12 - La indústria agroalimentària	34
13 - Fires i mercats: el pla	36
14 - Fires i mercats: la muntanya	38
15 - Manescals i veterinaris	40
— Pere Rossell i Vilà	42
16 - En temps dels avantpassats	44
17 - Des de mitjan segle dinou... ..	46
18 - El moviment associatiu	48
19 - El Col·legi Oficial de Veterinaris	50
20 - El primer president: Joan Arderius i Banjol ..	52
21 - La Diputació	54
22 - SEMEGA	56
23 - Les organitzacions docents	58
24 - La bruna dels Pirineus	60
25 - La vaca de les Alberes	62
26 - La vaca marinera	64
27 - El bretó de la Cerdanya	66
28 - El guarà català	68
29 - L'ovella dels contraforts pirinencs	70
30 - El gos dels grans ramats	72
31 - El gos d'atura cerdà	74
32 - El porc vigatà	76
33 - L'oca de l'Empordà	78
34 - La gallina empordanesa	80
35 - Puja i baixa, vés i torna: els coloms	82
— Conservar les races	84
36 - Un "cromo vagament floralesc"	86
37 - La transhumància	88
38 - Els herbatges	90
39 - Marcar les ovelles	92
— Bibliografia i agraïments	94



Situació

El treball s'ha subjectat a les delimitacions comarcals decretades per la Generalitat els anys 1987 (Llei 22/87 de 16 de desembre) i 1988 (Llei 5/88 de 28 de març): l'Alt Empordà, el Baix Empordà, la Cerdanya, la Garrotxa, el Gironès, el Pla de l'Estany, el Ripollès i la Selva.

Amb relació al Mapa Ramader publicat l'any 1983 per la Diputació de Girona hi ha, doncs, alguns canvis: han quedat inclosos a la Cerdanya els municipis de Bellver de Cerdanya, Lles, Montellà i Martinet, Prats i Sampsor, i Prullans. Salt i Sarrià de Ter s'han segregat de Girona, i ara formen municipis propis al Gironès, comarca que, alhora, ha perdut onze municipis que passen a formar la del Pla de l'Estany. Al Ripollès s'han annexat Santa Maria de Besora, Sant Quirze de Besora i Montesquiu. I a la Selva, Sant Julià del Llor i Bonmatí s'han segregat d'Amer, mentre que Fogars de Tordera s'ha unit a la comarca i, en canvi, n'han sortit Espinelves i Viladrau, que realment pertanyen geogràficament a la comarca d'Osona.

La inclusió d'un o altre municipi en una comarca determinada afecta, sobretot, el cens actual. Els censos emprats són els oficials de 1989, 1990 i 1991. Pel que fa als censos més vells, cal tenir en compte la delimitació provincial "clàssica", abans esmentada. Les primeres referències censals esmentades en el text corresponen als amillaraments del segle passat. Les dades s'han de prendre sempre amb precaucions i, en la lectura de les taules i gràfics, cal deixar de banda els valors absoluts, la imatge impressionant, i fixar-se només en les tendències. En aquest sentit, l'evolució dels censos al llarg de períodes llargs de temps pot contenir errors, tot i que, fet i fet, afecten poc el sentit d'allò expressat.

Cronologia

1778 Creació de la *Sociedad Económica de Puigcerdá*, una de les primeres de tot l'Estat.

1851 Creació de l'*Institut Agrícola Català de Sant Isidre* (IACSI).

1855 Creació, a Fortià, de la *Societat Agrícola de l'Empordà*.
Creació de la Granja-escola de Fortianell (Fortià), primer centre d'ensenyament professional agrícola.

1863 Exposició agrícola de Figueres.

1882 Creació de la *Societat de Sant Isidre*, primera societat de caràcter mutualista.

1865 Comença la crisi de la ramaderia catalana de signe tradicional.

1875 Desaparició de la Granja-escola de Fortianell.

1877 Creació de la Granja-escola de Figueres.

1887 Primera *Ley de Asociaciones*.

1906 Fundació del Col·legi Oficial de Veterinaris a Girona.
Promulgació de la *Ley de Sindicatos Agrícolas*, projectada a Figueres.

1929 Es declara l'estàndard racial del Gos d'Atura, publicat pel comitè de la *Sociedad Central de Razas Caninas*, de caràcter oficial.

1934 Promulgació de la Llei de Bases de la Cooperació.

1948 Comença la baixada de les cotitzacions del bestiar mulatí.
El veterinari Francisco Franco crea el Concurs de Gos d'Atura de Ribes de Freser.

1952 Comença la baixada de les cotitzacions del bestiar cavallí de tir.

1955 Expansió de la inseminació artificial ramadera com a mètode de reproducció dirigida.

1957 Creació del *Centro Primario de Inseminación*, a Salt.

1958 1a Reunió Internacional de Tècnics de la Nutrició Animal (RITENA), a Sant Feliu de Guíxols.

1959 Circular del BOP: *Ordenación de las paradas de los sementales bovinos y de la reproducción animal en las explotaciones privadas en la provincia de Gerona*, elaborat per P. Solà Puig.

Una euga amb bessonada, un fet ben poc freqüent en aquesta espècie. La Llosa (la Cerdanya), 1991.



Convenio Hispano-francés de Higiene y Sanidad Pecuaria.

- 1960** 2a RITENA.
- 1965** Creació del batxillerat laboral de la modalitat Agrícola-Ramadera de Bell-lloc del Pla.
- 1968** Creació de SEMEGA (*Servei de Millora i Expansió Ramadera de Girona*).
- 1971** El veterinari Valentí Perpinyà recupera el Concurs de Gos d'Atura de Ribes de Freser.
- 1975** Inici de les activitats del Centre de Promoció Rural de Monells.
- 1981** Inauguració del monument als Pastors del nostre Pirineu, a Ribes de Freser.
- 1982** Antoni Jordà inicia la recuperació de la gallina empordanesa al mas Bové, de Reus.
- 1983** Llei de Cooperatives.
- 1984** Constitució legal de la Fundació Mas Badia.
- 1986** Creació, a Puigcerdà, de la *Asociación de Ganaderos-Criadores del Caballo Hispano-Bretón de la Cerdaña*.
- 1987** Creació de l'ANCRI (*Asociació Nacional de Criadors d'Ovins de Raça Ripollesa*).
- 1989** Creació del Llibre Genealògic del gos d'atura català.

1990 Creació del Llibre Genealògic de la raça bruna dels Pirineus.

1991 Es concedeix el títol d'Entitat Col·laboradora del Llibre Genealògic de la Raça Ovina Ripollesa a l'ANCRI. Creació del Llibre Genealògic de la Raça Ovina Ripollesa.

1993 Creació de la Denominació de Qualitat *Xai de Ramat Ripollès*.

*Una pastura mixta:
vaques i cavalls.
Puigcerdà, 1992.*



RAMADERIA INTENSIVA I EXTENSIVA

1

8

Fent la distinció entre ramaderia intensiva i ramaderia extensiva, l'anàlisi guanya precisió.

La ramaderia intensiva, coneguda també com a ramaderia monogàstrica, es caracteritza sobretot per la seva dependència d'aliments elaborats per al bestiar. Pot ser de tipus agrícola, quan aprofita els aliments produïts a la mateixa explotació, o industrial, quan s'han de portar aquests aliments de fora. El bestiar més important que es desenvolupa en aquestes condicions és el porquí, l'aviram, els conills i, en algun cas especial, els xais i els vedells d'engreix.

La ramaderia tradicional, en



Bestiar boví llivienc pasturant prop de l'estany de Pradells, al massís del Carlit. (Alta Cerdanya).

canvi, sol englobar aquell bestiar la producció del qual no ha experimentat un procés d'industrialització, o bé l'ha tingut de manera limitada. És el cas de la vaca, l'oví, el cabrum i l'equí.

La ramaderia industrial es desenvolupa independentment de la terra, perquè l'alimentació del bestiar no depèn de la

producció de la terra, sinó que està basada en el pinso. Al mateix temps, aquest bestiar no exigeix una ocupació important de SAU (com seria el cas del bestiar de pastura), perquè els animals viuen en

Pes viu per hectàrea (UR/ha)

	OVÍ	CABRUM	EQUÍ
TOTAL	0,123	0,007	0,012
CATALUNYA	0,086	0,006	0,006

La SAU inclou les terres llaurades i les pastures permanents. (Elaborat a partir de les dades del Cens Agrari, 1989).

granges. Les UR/ha de l'oví, cabrum i equí són baixes, puix que són espècies explotades típicament en règim d'extensibilitat: és la ramaderia tradicional. Les UR/ha de l'aviram i el porquí, en comparació, tenen uns valors més alts; això testimonia una certa desvinculació del territori: és la ramaderia industrial.

La ramaderia industrial està deslligada de tota activitat agrària, i va unida als circuits agroindustrials; els ramaders actuen de capitalitzadors d'una activitat a canvi d'obtenir un benefici a la seva inversió. L'adopció de noves tecnologies ha possibilitat l'existència d'indústries subministradores de pinsos compostos, que han

Aspecte reticulat de la plana cerdana. Puigcerdà, 1992.



generat una expansió de la producció d'aquesta ramaderia.

Des de fa alguns anys, el desenvolupament econòmic dels diversos sectors productius va contribuint a diferenciar ambdues

orientacions ramaderes; i es dona al mateix temps una tendència a l'especialització, és a dir, que una explotació es dediqui exclusivament a un sol producte.

A l'Alt Empordà, s'han creat un bon nombre de granges d'oví que es dediquen a l'engreix en estabulacions permanents. I l'engreix de vedells, comú a totes les comarques gironines, es fa tant en explotacions extensives —algunes mixtes, de llet i carn— com en llocs d'engreix, on s'actua de manera semblant a la ramaderia porquina



Un apiari transhumant. Toses (el Ripollès), 1993. L'apicultura hauria de ser considerada també un tipus de ramaderia extensiva.

LA VACA DE LLET

2

10

La producció de llet és l'orientació professional que ocupa un major nombre de ramaders. Actualment, el bestiar boví, tot i la seva tradició, tendeix a una intensificació progressiva propera a la ramaderia industrial.

Gairebé totes les comarques gironines són importants en la producció de llet. De fet, la màxima concentració de vacum de llet al territori català es dona a les comarques gironines, que concentren quasi la meitat del total català. L'Alt Empordà constitueix el primer nucli, amb el 32,2 % del boví de llet. La Selva se situa en tercer lloc, rere de la Cerdanya.



Vaques en estabulació semiintensiva.

La comarca del Ripollès és la darrera quant al cens de boví

lleter —tot al contrari del que passa amb la vaca de vedell.

Producció mitjana per vaca, per comarques (SEMEGA, 1992)

COMARCA	kg LLET	% GREIX	% PROTEÏNA
Alt Empordà	7.937	3,57	3,02
Baix Empordà	7.256	3,42	2,98
Garrotxa	8.115	3,48	3,08
Gironès	7.782	3,46	3,04
Pla de l'Estany	7.292	3,26	2,96
Ripollès	7.587	3,44	2,98
Selva	7.477	3,29	2,98



lactis. La venda directa al mercat o al detall és ocasional. El grau de dependència ramader-indústria és, doncs, molt fort.

La major part del bestiar lleter de les vaqueries gironines és de raça frisona i bruna. La frisona es va difondre ràpidament des de l'Empordà. La suïssa, per la Cerdanya.

Vaca de llet de raça frisona. All (la Cerdanya), 1993.

Pleta Vella d'Urtx (la Cerdanya), 1992.

És evident, doncs, un procés d'especialització comarcal en aquesta producció, estretament lligada a la base alimentària de cultius farratgers. El nivell de producció no és, però, homogeni a tot el territori.

La venda de llet és la principal font d'ingressos de la major part de les explotacions gironines. Sense aquest producte comercial, s'enfonsaria l'economia pagesa d'aquestes terres.

Les transaccions que s'estableixen són, amb poques excepcions, amb empreses transformadores, de productes



Evolució del cens boví (1865-1991)

ANY	CAPS DE BESTIAR
1865	47.525
1891	23.199
1900	47.251
1906-1910	35.923
1911-1915	49.560
1916	57.001
1917	62.000
1929	68.000
1933	99.000
1942	82.000
1948	80.000
1978	76.658
1982	96.324
1989	164.966
1991	140.427

Elaboració pròpia a partir de dades de diversos autors.

Es palesa bé la tendència alcista, fins a l'any 1989, del cabal ramader vaquí.

LA CARN DE VACUM

3



*Vaca lletera.
Pla d'Anyella
(el Ripollès), 1993.*

12

Pel que fa als hàbits ramaders del vacum de carn, s'ha de distingir entre el boví d'engreixament i la vaca de vedell o d'alletar. En el primer cas, els vedells s'engreixen en condicions intensives. La vaca de vedell és la destinada a la producció d'aquest vedell.

L'objectiu perseguit amb les

vaques d'alletar és la cria anual del vedell, normalment venut a la tardor. Els vedells, nascuts a la primavera, aprofiten les pastures alpines i subalpines, i es venen cap als set mesos d'edat. Aquests animals presenten un alt índex de conversió, i acaben d'engreixar-se en condicions intensives durant dos o tres mesos.

L'engreixament dels vedells té lloc, preferentment, en explotacions sota el sistema intensiu de producció, és a dir,

Sacrifici anual de bestiar (en Tn)

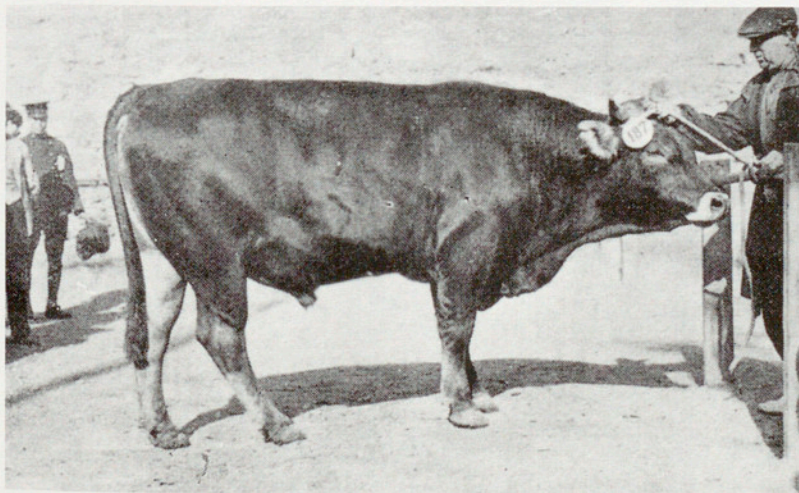
	BOVÍ	OVÍ	CABRUM	PORQUÍ	EQUÍ	AVIRAM	CONILLS
GIRONA	8.482,9	1.804,9	3,6	193.534,2	0	22.387	469,1
CATALUNYA	121.261,1	29.424	1.771,1	597.122,8	1.843,4	277.639,3	8.608

(Ministeri d'Agricultura, Pesca y Alimentació, 1992)

Cens de boví menor de 24 mesos (1991)

COMARCA	ANIMALS DE 12-24 MESOS		ANIMALS DE MENYS DE 12 MESOS	
	MASCLES	FEMELLES	PER A SACRIFICI	FEMELLES
Alt Empordà	85	2.367	16.470	2.041
Baix Empordà	30	682	5.466	737
Cerdanya	42	1.467	2.117	985
Garrotxa	24	496	5.361	733
Gironès	29	581	2.605	647
Pla de l'Estany	27	574	9.332	642
Ripollès	139	1.074	1.797	1.264
Selva	35	910	7.393	912
TOTAL	411	8.151	50.541	7.961
CATALUNYA	933	27.562	328.403	21.424

(Cens Agrari, 1991)



desvinculades del factor terra. Quasi tots els vedells engreixats són animals que se sacrifiquen normalment abans dels deu mesos. La producció del vedell pot ser un complement de l'explotació —quan es ven el vedell per engreixar— o una activitat per ella mateixa —quan s'engreixa.

La comarca amb una participació més gran en el boví d'engreixament és l'Alt Empordà, seguida del Pla de l'Estany, la Selva, el Baix Empordà i la Garrotxa. Es dona, sobretot, l'engreix en règim de circuit obert. El Ripollès és la comarca gironina amb més vaques de vedell —més de la meitat del total gironí—; és un bestiar que aprofita els grans pasturatges estiuençs, ben abundosos a la comarca. Això, però, no es dona a la Cerdanya, comarca més orientada a la producció lletera. L'engreixament intensiu es produeix en alguns municipis on no s'ha implantat la porcinocultura, com Ordís, Pontós, Breda, Maçanes, Sils i Vidreres.

Mercat de bous a Girona, l'any 1910, aprox.

VOCACIÓ RAMADERA

Per a establir la vocació ramadera d'una zona, o sia, el seu grau d'especialització, no és pas suficient conèixer el seu nombre de caps. Cal relacionar els censos de bestiar amb els diferents tipus de superfícies per tal d'obtenir uns indicadors relatius que representin millor l'orientació ramadera.

Per a l'obtenció del Pes Viu per Hectàrea (PVH) s'usen les Unitats Ramaderes (UR) i la Superfície Agrària Útil (SAU). Per a calcular les UR cal reduir a una mateixa unitat el bestiar boví, l'oví, el cabrum, l'aviram, els conills i el porquí. S'adopten coeficients estàndard, que converteixen cada unitat de bestiar en unitats equivalents. Els coeficients emprats per a obtenir-les són: oví: 0,1; cabrum: 0,1; truges: 0,5; garrins: 0,027; altres porcins: 0,3; equins: 0,6; gallines i polles: 0,014; pollastres i galls: 0,007; galls dindi, ànecs i oques: 0,03; conilles mares: 0,015.

La primera relació s'obté a partir de les superfícies globals de les terres llaurades i les terres per a pastures permanents. L'índex global de les comarques gironines, l'any 1989, era de 2,1 UR/ha, índex només superat per les comarques barcelonines (2,65 UR/ha).

L'altra relació s'obté a partir de les superfícies globals de pastures permanents —és a dir, les terres que de forma extensiva aporten aliment al cabal de sang— i indica l'aprofitament de la capacitat alimentària de cada comarca. L'índex global de les comarques gironines, l'any 1989, era de 5,5 UR/ha.

Els conreus de cereals són els dominants, i els farratgers tenen una superfície lleugerament inferior. L'Alt i Baix Empordà formen l'àrea farratgera més important. Com que a la Cerdanya i al Ripollès dominen les condicions subalpines i alpines, les pastures permanents representen una gran superfície.

El conreu de farratges i de cereals farratgers es dedica al consum del bestiar. Les explotacions agràries gironines que practiquen

El camp necessita més informació.

Ajúdan's a aconseguir-la.



Enquesta sobre l'Estructura de les Explotacions Agrícoles 1993

IN
e

INSTITUTO NACIONAL DE ESTADISTICA

L'Institut Nacional d'Estadística, en col·laboració amb l'Institut d'Estadística de Catalunya, fa una enquesta sobre l'estructura de les explotacions agrícoles, adreçada als seus titulars.

L'objectiu fonamental d'aquesta enquesta és saber l'estructura actual del sector i la seva evolució, tant a les comunitats com a tot el país.

L'Institut Nacional d'Estadística agraeix la vostra segura col·laboració.

El Cens Agrari s'actualitza cada dos anys, amb l'Enquesta sobre l'Estructura de les Explotacions Agrícoles.

Pes viu per hectàrea (UR/ha)

COMARCA	OVÍ	CABRUM	EQUÍ	AVIRAM	PORQUÍ	CONILLS
Alt Empordà	0,178	0,007	0,009	0,268	1,22	0,003
Baix Empordà	0,173	0,011	0,006	0,209	1,03	0,002
Cerdanya	0,036	0,002	0,034	0,011	0,09	0,001
Garrotxa	0,166	0,014	0,018	0,187	1,12	0,008
Gironès	0,101	0,005	0,007	0,382	2,18	0,007
Pla de l'Estany	0,188	0,014	0,013	2,170	2,83	0,008
Ripollès	0,051	0,004	0,014	0,003	0,12	0,007
Selva	0,142	0,006	0,008	0,195	1,68	0,008

La SAU inclou les terres llaurades i les pastures permanents. Elaborat a partir de les dades del Cens Agrari, 1989.

l'ensitjat a la primavera i a la tardor són la majoria. Les farratgeres més importants són les lleguminoses, destacant-ne l'userda, el trèvol, l'espàrta i la veça. Les gramínies són un farratge molt equilibrat per al bestiar, a més de ser força productiu. Les gramínies més utilitzades a les terres gironines són el raigràs

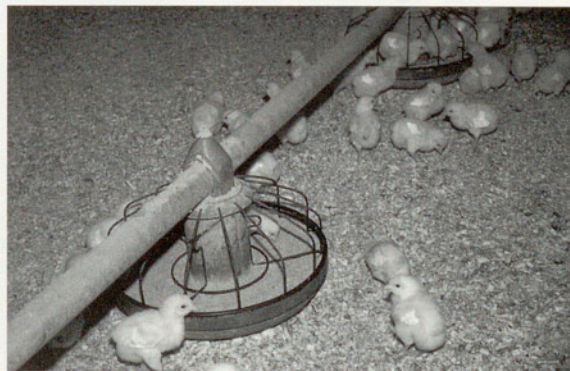
farratger, el blat de moro farratger i la melca.

És, doncs, indubtable la vocació ramadera de les comarques gironines. Presenten la proporció percentual i el volum més elevats, en pessetes constants, del subsector ramader català, amb gairebé les tres quartes parts de la producció final agrària, i una clara tendència a l'alça.

*Gran ramat d'ovelles.
Pla d'Anyella
(el Ripollès), 1993.*



*Pollets a l'inici del
seu engreix, que
durarà menys de
2 mesos.*



EL BESTIAR CAVALLÍ

4



*Un ramat d'eugues i
vaques. La Cerdanya,
1900 aprox.*

16

Ja hi ha documents del segle X que parlen de l'explotació cavallina i mulatina a Catalunya. A mitjan segle passat, el bestiar major era primordialment bestiar de treball. El 66,1 % dels cavalls de les comarques gironines treballava a l'agricultura. La propietat acumulada de bestiar de peu rodó era molt baixa.

Cap a la meitat del segle passat, el Ministeri de Guerra tenia remuntes de sementals a Puigcerdà i Figueres, i a alguna altra població més. Els sementals eren de raça andalusa, poc adequats per a les necessitats comercials. L'Estat tingué també una

eugassada pròpia a Pla Travé (la Garrotxa). A la primeria del segle actual es van començar a formar les races de tir.

A mitjan d'aquest segle, la província de Girona era notable per la cria cavallina: Castelló d'Empúries, Pals, Figueres, Torroella de Montgrí, la Bisbal, Girona, Olot, Santa Coloma de Farners, Ribes de Freser, Camprodon, Puigcerdà, Ripoll...

A la Cerdanya, l'equí havia tingut al principi d'aquest segle una gran importància. L'any 1926 es van censar 5.200 cavalls. A la fira de Puigcerdà es venia el bestiar a Organyà (l'Alt Urgell) i a Verdú (l'Urgell),

sobretot; el període de 1948 a 1952 va ser, potser, per a la fira, el més fort en vendes. A Espinabell (Molló), per la seva situació de domini de tots els passos que menen cap al Vallespir, fins no fa gaire als seus cimals s'aplegaven ramats del Ripollès, de la Garrotxa i del Vallespir. Els camins que porten a les terres de Prats de Molló i de Sant Llorenç de Cerdans havien tingut un trànsit intens.

A l'Empordà, la producció havia estat també molt important. La cria equina estava especialment desenvolupada a

les closes de Pals i a Castelló, on es va mantenir fins a la Guerra Civil. El bestiar s'exportava des del port de Roses. El cavall que s'hi criava, el bretó de l'Empordà, s'havia format a partir d'animals importats sobretot de Bèlgica (raça belga), però també d'Holanda, l'Argentina i Dinamarca (races belga, bretona i ardenesa).

Els sementals importats foren especialment ardenesos. Als anys vint, al Pla de l'Estany la cria de bestiar mular constituïa una activitat bàsica.

Amb la mecanització tot es transformà i caigué la producció de rossam. L'any 1952 es va acusar una

baixa del 20 %, amb relació a l'any anterior, en les cotitzacions dels productes cavallins i mulars.

Actualment, els cavallins estan destinats a dues grans finalitats: l'engreix i per al passeig. La Cerdanya i el Ripollès mostren el major percentatge d'animals d'engreix. Tot i això, molts cavalls dedicats a activitats turístiques pugen a aquestes comarques a l'estiu. A l'Alt i el Baix Empordà, la Garrotxa i la Selva es concentren els animals per a passejar. Sembla que la davallada s'ha aturat, fonamentalment per la utilització d'aquest bestiar per al passeig.



*Mostra de domadura.
Fira de Bellver de
Cerdanya.*



*L'equitació de
muntanya obre nous
camps per a la cria
cavallina.*

EL BESTIAR ASINÍ I MULATÍ

5

18

La ramaderia mular havia tingut, en altres temps, gran importància. Més de la meitat de les eugues de ventre s'havien destinat a la cria mulatina. El mateix nom de *mulat*, que a Espinabell dóna nom a la coneguda tria i que serveix per a anomenar els pollins, ve del fet que anys enrere la majoria dels poltres eren fills d'euga i ruc, cosa que ja no es dóna en l'actualitat. A l'Empordà es criava, sobretot, la mula; a la Cerdanya, en canvi, còmpraven els burros als 18-24 mesos d'edat, se'n servien 2 o 3 anys i després els revenien. Només dedicaven aquests burros a la producció mulatina, que havia estat legalment



*Euga amb mulat.
Matamala
(el Ripollès).*

Evolució del cens d'equí a les comarques gironines (1865-1948)

ANY	CAVALLÍ	MULAR	ASINÍ
1865	14.718	11.191	8.960
1891	9.909	7.460	2.017
1900	8.259	?	?
1906-1910	16.452	8.247	2.223
1911-1915	20.495	10.363	2.836
1917	24.315	13.885	3.952
1919	18.000	6.700	2.000
1929	18.000	6.700	2.000
1933	20.700	10.200	2.850
1943	13.700	6.700	1.500
1948	?	10.000	?

Dades procedents de diversos autors.



“Además del gran número de bous y mulas que's necessitan pera'l conreu de las terras, se dedican nostres agricultors á la recria, com dihuen ells, es dir á criar badells y mulats de mitj any pera revendre'ls quan tenen any i mitj ó dos anys.”

Calendari-guia de Banyolas y sa comarca, 1891.

Desemboscant al Collet del Vent. Ogassa (el Ripollès), 1923.

prohibida i fortament castigada fins al 1869.

S'empraven guarans catalans, tipus de Vic i d'Urgell —aquest, de menor alçària. A petita escala, s'havien usat també guarans del Poitou. L'Empordà i la Cerdanya eren importants productors de mules, però no d'ases. Al Pla de l'Estany hi havia una considerable preponderància d'aquests.

L'ampliació de la xarxa ferroviària i l'aplicació de noves energies va eliminar el mulatí dedicat al transport a distància. Una altra de les causes va ser la substitució pel cavall de tir, tant en les feines agrícoles com en l'artilleria (l'*artilleria rodada* dels militars, amb tir de quatre i sis mules).

Els *equins de força*, és a dir, els ases, les mules i els matxos, han sofert una fortíssima davallada. Hi havia 1.090 caps censats, el 1981; queda clar, doncs, que la seva utilitat actual és marginal.

A la Cerdanya i a la Selva han quasi desaparegut; a l'Alt i el Baix Empordà i a la Garrotxa són encara, en comparació, importants, si bé molt inferiors als d'èpoques passades.

19



Arribada del "cotxe" a la plaça Mn. Cinto Verdaguer. Sant Hilari Sacalm (la Selva), 1904.

EL BESTIAR LLANER: L'OVELLA

6



Ovella amb xai. En alguns llocs i amb algunes races, el bestiar es pot tenir a fora, en llocs poc protegits.

20

Les comarques gironines, principalment les més properes al Pirineu, s'havien distingit per la seva riquesa en bestiar de peu rodó i en bestiar oví i cabrum. L'abundor de pastures al Ripollès i a la Cerdanya va permetre que aquest bestiar assolís una importància considerable. Actualment, el total de bestiar oví a les comarques gironines suposa menys d'un 20 % del total català.

L'Alt Empordà és la primera comarca gironina en caps d'oví, amb el 35,5 % del total gironí. La segueixen el Baix Empordà i, a un bon tros, el Ripollès i la Garrotxa. La Cerdanya és la

darrera comarca en cens total d'oví.

L'activitat ovina (ovelles) està més concentrada als municipis de Bàscara, Figueres, Llers, Palau-saverdera, Torroella de Fluvià, Ventalló, Forallac, Torroella de Montgrí i Verges. Els municipis de Castelló d'Empúries, Peralada, Cruïlles, Monells i Sant Sadurní de l'Heura tenen censos d'ovelles especialment elevats (superiors als 3.000 caps).

Al principi de segle hi havia a la província unes 248.486 ovelles; l'any 1945, se'n van registrar unes 112.000. En termes generals, podem afirmar que mentre el bestiar porquí i vaquí

ha augmentat molt ràpidament els darrers 10 o 15 anys, el bestiar equí, oví i cabrum s'ha reduït a una tercera o quarta part. Però el cas de l'oví és, tanmateix, especial. En algunes comarques de muntanya, com el Ripollès, la Cerdanya i la Selva, s'ha registrat una gran davallada —dels 55.000 caps d'oví a la Cerdanya en el darrer quart del segle XVII es va passar als 22.000, en 1920. A l'Alt Empordà i al Gironès ha augmentat considerablement. I enmig d'ambdues situacions, el Baix Empordà.



*Un pastor i un pescador.
Olot, 1925 aprox.*

Evolució del cens d'oví a l'Alt Empordà i al Ripollès

ANY	ALT EMPORDÀ	RIPOLLÈS
1970	?	40.667
1974	?	14.467
1978	50.325	18.426
1981	54.980	14.924
1982	56.346	18.355
1989	64.438	22.990
1991	83.779	25.707

De races, n'hi ha una gran quantitat. Catalunya, en ser deficitària en carn de xai, ha afavorit l'entrada de diferents races ovines estrangeres. Així com les races autòctones tenen com a característica comuna la rusticitat i l'adaptació als corresponents medis ecològics i ambientals, les races especialitzades tenen una marcada aptitud en producció de llana, de carn de llet, i són altament prolífiques. Cada raça té un tipus de format, pes, característiques productives i una adaptació al medi, al tipus d'alimentació i fins i tot al tipus de maneig en

el qual tradicionalment s'ha reproduït i seleccionat.

Malgrat els intents de modernització, l'oví segueix explotant-se majoritàriament de manera artesanal, i no són

gaires les explotacions en règim d'estabulació intensiva. En algunes comarques, com el Baix Empordà, el sistema d'explotació actual és a l'estant, i, per tant, el ramat esdevé subsidiari del conreu.



Un corral amb ovelles.

LA CABRA

7

22

Les comarques gironines són les de menor cens de cabrum de tot Catalunya, menys d'un 10 %. L'Alt Empordà, el Ripollès i el Baix Empordà constitueixen les tres primeres comarques gironines en caps de bestiar cabrum. El Gironès és la de menor cens. Hi ha concentracions de cabres d'una certa importància (de més de 200 caps) a Maçanet de Cabrenys, Corçà, Mont-ras, Camprodon i les Lloses.

El cabrum ha anat disminuint progressivament durant anys, i l'aparent augment de la darrera dècada es deu, amb molta probabilitat, a una major veracitat en les declaracions. Se li critica que és un animal



*Un ramat de cabres.
Sant Miquel de
Campmajor (el Pla de
l'Estany), 1985.*

difícil de controlar durant el pasturatge, sol escapar els brots dels arbres, i no talla els vegetals, sinó que els arrenca.

Cens d'oví i cabrum per a sacrifici (1991)

COMARCA	CORDERS I ALTRES	CABRITS I ALTRES
Alt Empordà	18.578	241
Baix Empordà	10.053	167
Cerdanya	1.837	62
Garrotxa	4.754	164
Gironès	2.967	70
Pla de l'Estany	5.396	36
Ripollès	4.481	222
Selva	3.327	93
TOTAL	51.393	1.055
CATALUNYA	346.765	16.412

(Cens Agrari, 1991)

Actualment, la producció va lligada a l'elaboració de formatges de cabra i cria de cabrits, i s'hi veuen bones perspectives. Fa uns anys, encara a molts llocs, els cabrers portaven els ramats, al matí, pels carrers, i venien llet per les cases, munyint davant els clients.

Cabra alpina, que és una raça emparentada amb la Pirinenca.



Evolució del cens d'oví i cabrum (1865-1991)

ANY	OVÍ	CABRUM
1865	219.996	25.031
1891	126.585	12.991
1900	217.946	?
1906-1910	248.486	29.816
1911-1915	352.508	34.847
1916	242.611	33.329
1917	263.000	35.000
1929	199.000	35.250
1933	204.000	?
1942	190.000	?
1943	?	12.000
1948	50.000	18.000
1981	135.045	?
1982	145.495	6.810
1989	198.487	11.859
1991	235.195	6.303

(Dades d'autors diversos).
Es palesa bé la forta reducció del cabrum.

La cabra ha rebut, amb desencert, l'epítet de "la vaca del pobre".



"...I A RIPOLL LA VAN PLEGANT"

8

24

Amb les fibres vegetals aïllades, amb els pèls i crins dels animals, i també amb certs filaments minerals, poden fabricar-se fils i teixits artificials.

A qualsevol lloc on existia la necessitat de preparar la llana per al seu aprofitament tèxtil, sorgien les figures del paraire, encarregat de la preparació i acabat del producte, del teixidor i de la filadora. La indústria de la llana és una de les més antigues i arrelades a la Cerdanya. Hi ha notícia de paraïres en l'any 1270. A Camprodon les activitats tèxtils tenien també una certa importància al començament del segle XIV. Una corrandà recorda aquesta indústria:



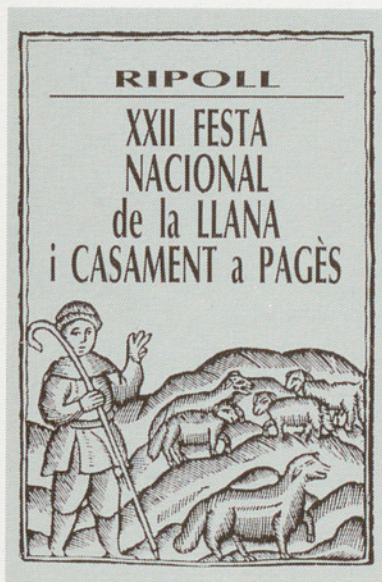
*Filadora.
Parròquia de
Ripoll
(el Ripollès),
1926.*

"A la Pobla paren llana a Gombreny la van rentant a Campdevànol l'estenen i a Ripoll la van plegant."

L'activitat artesanal més sobresortint des del segle XIV a Girona era la tèxtil; constituïa la base principal de l'activitat econòmica. Al segle XV, la ciutat comptava amb 98 paraïres, i no tan sols venien en els mercats comarcals, sinó que també s'exportava a Nàpols i Sicília. A Ripoll, l'any 1553, els paraïres representaven

l'ocupació més important, i n'hi havia uns 150, en una població de 1.150 habitants.

A Girona, el lloc de venda dels productes tèxtils s'institucionalitzà a partir de 1428 mitjançant l'ordenació de la plaça de la Llana, situada entre la Rambla i l'Areny, prop del portal del mateix nom. Les *Ordinacions de la Confraria dels Paraïres i Teixidors de llana de Sant Quirze de Besora* daten de l'any 1679.



En la Festa Nacional de la Llana i Casament a Pagès s'efectua el ritual de tondre o xollar les ovelles.

Durant el segon terç del segle passat, hi hagué una expansió de la indústria llanera.

L'any 1861, hi havia indústria llanera al Pla de l'Estany, la Garrotxa i la Cerdanya, especialitzada en gèneres de punt. Amb la introducció de noves matèries tèxtils, la importància de la indústria llanera anà minvant.

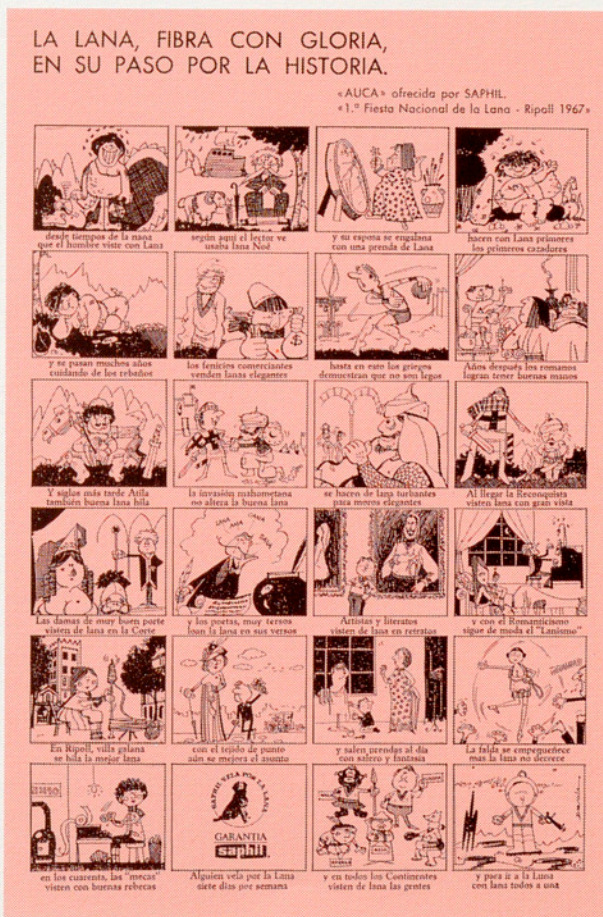
En el padró general de Ripoll de l'any 1844, per exemple, hi figuraven només set paraires, i en el de 1853, dos. A Camprodon i Sant Joan de les Abadesses persistiren fins

més tard nuclis de paraires. A la dècada 1920-1930 va desaparèixer totalment de Gombrèn la producció artesanal de teixits de llana.

Darrerament, el producte obtingut de l'esquila de l'ovella

sols serveix, al ramader, per a pagar la mateixa xollada: el cost de l'esquila és prou alt com perquè el que es treu de la llana no sigui un ingrès important. En l'àmbit de la CEE, la llana és considerada com un subproducte marginal.

Al Ripollès hi havia, a mitjan d'aquest segle, uns deu mil obrers en la indústria tèxtil.



EL PORC: UN ANIMAL BEN APROFITAT

9



Setcases (el Ripollès), 1969 aprox.

26

El porc ha ocupat un lloc important en la història. Només cal pensar en el

calendari de pedra de la portalada del monestir de Ripoll, o en l'emblema que

lluïen els "nyerros". I és que el porç és un animal del qual s'aprofita tot. Tradicionalment, cada família pagesa tenia un o dos porcs, destinats a l'engreix i a l'ulterior autoconsum. Del novembre al gener es feia la matança.

El porquí era una bona font alimentària, puix que permetia obtenir una gran quantitat de carn i cansalada utilitzant aliments barats, com aglans —sobretot a la Selva i la Garrotxa—, castanyes —a la Garrotxa—, deixalles, etc.

La cabanya porcina ha augmentat els darrers anys de manera considerable, si bé amb fortes oscil·lacions a causa de la irregularitat dels preus. L'Alt i el Baix Empordà són les

Cens de porcs d'engreix (1991)

COMARCA	20-49 kg	50-79 kg	80-109 kg	100 kg o més
Alt Empordà	66.725	59.594	57.580	517
Baix Empordà	30.086	26.099	25.643	266
Cerdanya	2.183	1.802	1.064	80
Garrotxa	15.983	15.890	14.289	310
Gironès	26.513	23.199	20.775	290
Pla de l'Estany	28.684	26.773	26.070	246
Ripollès	8.446	7.703	6.028	250
Selva	18.996	16.697	15.034	211
TOTAL	197.616	177.757	166.483	2.170
CATALUNYA	1.506.455	1.072.188	607.174	3.852

Cens Agrari, 1991.



*Mercat setmanal
dels porcs.
Ripoll, 1921.*

dues principals comarques en aquesta producció, amb quasi la meitat del total porquí gironí; la de menor cens és la Cerdanya. Els municipis de Cabanes, Borrassà i Ventalló concentren la major part del bestiar d'engreix; les truges de cria es troben sobretot a Vilamacolum, Cabanes, Peralada, Torroella de Fluvià i Ventalló.

La ramaderia porcina actual s'ha desenvolupat fonamentalment sense ocupar superfície, és a dir, independentment de la capacitat de producció d'aliments de l'explotació. La introducció de races millorades, com la *yorkshire* i la *large white* angleses, i l'aparició de noves tecnologies, ha

possibilitat l'existència d'indústries subministradores de pinsos compostos i ha generat una expansió de la producció de porquí. El sector s'ha desenvolupat més com una activitat per ella

Evolució del cens de porquí (1865-1991)

ANY	NÚM. DE CAPS
1865	88.715
1891	23.990
1906-1910	57.359
1911-1915	96.827
1916	116.066
1917	132.300
1929	103.600
1933	148.800
1943	73.000
1948	80.000
1981	328.530
1982	381.056
1989	586.928
1991	774.956

Observeu la tendència alcista del sector.

mateixa que no pas com a complement d'altres activitats agrícoles.



*La matança
tradicional del
porc, 1935.*

L'AVIRAM

10



Ànecs en cria domèstica tradicional.

28

Igual que en el cas dels porcs, el desenvolupament intensiu de l'aviram és totalment independent del factor terra. El sector avícola és una activitat complementària que, sobretot a l'Alt i el Baix Empordà i al Gironès, es dona en règim d'integració: hi ha indústries que porten els pollets i el pinso al ramader, i aquest els engreixa fins que fan el pes desitjat. En aquest règim d'integració hi ha un complement dels ingressos de moltes famílies o, en el cas de les granges industrials, constitueix un negoci a part.

Pel que fa als ànecs, el seu nombre sembla haver augmentat notablement els

darrers anys. El principal producte que se n'obté és el paté, que, òbviament, cal no

confondre'l amb l'obtingut del porc. El paté obtingut de l'oca resulta molt més car. Les races

Cens d'aviram (1981)

COMARCA	GRANGES		AUS	
	D'OUS	DE BROILERS	PONEDORES	BROILERS
Alt Empordà	18	94	121.000	936.000
Baix Empordà	5	32	51.000	354.000
Cerdanya	0	0	0	0
Garrotxa	3	23	310.000	421.000
Gironès	35	92	417.000	926.000
Ripollès	0	0	0	0
Selva	3	29	33.000	261.000
TOTAL	64	270	932.000	2.898.000

Cens Agrari, 1981.

més utilitzades són la *mulart* i la *barbari*. Hi ha criadors d'ànecs a Palau de Santa Eulàlia (l'Alt Empordà). Els pocs criadors d'oca que hi ha estan situats al Baix Empordà. Quant al gall dindi, es concentra en alguns municipis, com Bàscara i Peralada (l'Alt Empordà). L'indiote bronzejat de l'Empordà era una varietat que s'explotava força a mitjan d'aquest segle.

El pes del pollastre i de la gallina és baix a les comarques gironines —suposa un 10,5 % de les gallines catalanes, i un 9,7 % dels pollastres i galls. El Pla de l'Estany és la que té un major nombre de gallines, i els dos Empordà, pollastres i galls.

Cal fer notar que la proximitat de Barcelona i de la Costa

Vores del riu. Ribes de Freser (el Ripollès), 1920 aprox.



Cens d'aviram (1989) (x 1.000)

COMARCA	GALLINES	POLLASTRES I GALLS	ALTRES ⁽¹⁾
Alt Empordà	34	671	176
Baix Empordà	41	487	13
Cerdanya	11	0	0
Garrotxa	46	198	20
Gironès	111	375	63
Pla de l'Estany	344	295	491
Ripollès	4	1	1
Selva	42	184	7
TOTAL	633	2.211	771

(1): galls dindi, ànecs, oques...

Cens Agrari, 1989.

Brava ofereix un bon mercat per a tot aquest bestiar. Així i tot, cap comarca gironina no figura entre les primeres de Catalunya pel nombre d'aviram, perquè aquestes explotacions es concentren bàsicament a les comarques tarragonines.

L'avicultura va comportar l'aparició de moltes indústries dedicades a l'elaboració de productes sanitaris.



A V E C U R A
l'únic preparat eficaç contra el
CÒLERA, VEROLA, BROM
malalties del fetge, de les
G A L L I N E S
I ALTRES AUS DE CORRAL

AVECURA
(NOM REGISTRAT)
PREPARAT PER
M. Presas, Palafrugell (Girona)

ENGREIXA I LES FA MÉS PONEDORES
Demani's en FARMÀCIES i DROGUERIES

CONILLS I COLOMS

11



En viles i ciutats, el colom, amb fins ornamentals, és abundant.

30

La caniculiultura s'ha desenvolupat, industrialment, de forma extraordinària, aquests últims anys. És un bestiar que a nivell domèstic està ben repartit. Els avantatges de la cria de conills (període de gestació curt, rapidesa de creixement, poc espai necessari per a reproduir-se...) fan que sigui una típica activitat familiar.

Pel que fa als coloms, i independentment de la columbofília, el colom serveix, en alguns casos, per a produir carn. El colomar és el lloc on es tenen els coloms. Des d'antic s'han instal·lat als llocs més elevats de les edificacions.

Els colomars rurals es coneixen des de fa molts segles; però no sempre en tenia tothom qui volia, car la seva possessió constituïa un privilegi que només s'atorgava als senyoratges, comunitats religioses, senyors, etc. Era el que se'n deia dret del

colomar. A l'edat mitjana, el dret a criar coloms estava reservat als senyors de les terres, i els pagesos no podien protestar pel mal que poguessin fer a les seves

Races de conills més usualment exploades

Gegant d'Espanya, Rex, Rus, Platejat de Xampanya, Xinxilla, Haban francès, *Vandé*, Blau Viena, *Cream* anglès, Gegant de Bouscat.

"Hi ha, ¿hi havia a Catalunya cap raça pròpia de conills? És probable que hi hagués estat, però en el present els conills semblen producte de múltiples mestissatges."

(ROSELL i VILÀ, P: *Els concursos de bestiar: Per què es van crear i perquè s'han suprimit*. Mancomunitat de Catalunya. Barcelona, 1922.)

anyades. El dret de colomar va començar a tot Europa durant l'edat mitjana. A l'Arxiu de la Corona d'Aragó, i en altres d'arreu de Catalunya, es conserven documents en què hom comprova la importància que es concedia al colomar. Hi ha documents del segle IX on es fa esment de la cessió de colomars a particulars i ordes religiosos en l'antic comtat de Besalú. El prelat d'Urgell (1016), va cedir al vescomte Bardí la parròquia de Sant Jaume de Frontanyà amb els seus delmes i primícies, exceptuant-ne el colomar allí existent.

Un conillar ben rústec, a l'aire lliure.



La cria del colomí ha de contemplar-se com una avicultura alternativa. Les instal·lacions requerides són complexes, perquè calen diversos departaments per a diverses parelles i la instal·lació de nieres. Les explotacions d'una certa envergadura tenen entre 20.000 i 40.000 coloms d'engreix. Avui dia, algunes explotacions conserven encara el colomar en producció.

La Guerra Civil de 1936-1939 va trencar moltes afeccions columbòfiles, i no sempre a causa del mer problema de la subsistència.



Les races de conills explotades són quasi sempre d'origen estranger.

“(...) car n’hi sol haver dos gèneres en el colomar: un de camp, o roquer, com diuen altres, que es té a les torres i curulls de la granja (...), a les quals volenters volen des del camp i se’n tornen; l’altre gènere de coloms és més mansoi, puix, content d’alimentació casolana, sol péixer-se dins els límits de la porta. Aquest gènere és principalment de color blanc, i l’altre, el camper, pintat, sense blanc.”

VARRÓ, M.T.: *Del Camp*, llibre III, VII.



Pastor amb el seu ramat. Tregurà (el Ripollès), 1918.



La batuda del blat amb bous i mules. Ripoll, 1916.

En l'estudi de l'evolució quantitativa del bestiar al llarg dels anys, cal interpretar sempre les taules ben críticament, a nivell orientatiu. En el cas d'aquesta publicació, la inclusió de taules històriques es fa solament per a observar tendències globals, per tal que, finalment, es

pugui deduir-ne l'evolució dins un marc més general. Fins al segle XIX hi ha una quasi absoluta absència de censos ramaders, per la qual cosa la discussió sobre la distribució i l'evolució quantitativa de la ramaderia anterior al segle XIX no és possible. L'evolució de

Cens de bestiar oví i cabrum 1991

COMARCA	MARRANS	OVELLES	BOCS	CABRES
Alt Empordà	1.381	63.820	78	1.246
Baix Empordà	715	32.380	57	951
Cerdanya	159	6.951	16	311
Garrotxa	467	20.099	48	690
Gironès	332	14.279	22	280
Pla de l'Estany	221	10.299	19	430
Ripollès	517	20.709	69	925
Selva	352	15.436	28	388
TOTAL	4.144	183.973	337	5.221
CATALUNYA	20.138	735.521	3.021	52.951

Cens Agrari, 1991.

Cens de bestiar porquí 1991

COMARCA	GARRINS	VERROS	TRUGES
Alt Empordà	50.686	962	21.994
Baix Empordà	27.059	530	11.342
Cerdanya	3.377	76	1.201
Garrotxa	14.231	279	6.430
Gironès	25.679	443	10.801
Pla de l'Estany	21.153	424	9.523
Ripollès	8.462	144	3.499
Selva	14.150	235	6.206
TOTAL	164.797	3.093	70.996
CATALUNYA	1.032.284	17.140	404.367

Cens Agrari, 1991.



A moltes regions, la ramaderia estava poc desenvolupada fins a temps ben recents.

l'aviram, i el conill encara més, és totalment impossible de seguir fins a temps ben recents.

Actualment, els censos ramaders es fan mitjançant enquestes a les explotacions. El cens es realitza periòdicament per part del

Evolució del nombre d'explotacions-1982 i 1989

COMARCA	1982	1989
Alt Empordà	5.279	4.478
Baix Empordà	2.893	2.446
Cerdanya	693	538
Garrotxa	2.254	2.139
Gironès	2.722	2.326
Pla de l'Estany	1.168	1.013
Ripollès	1.461	1.180
Selva	3.457	2.603
TOTAL	19.927	16.723

Cens Agrari, 1989.

Departament d'Agricultura, Ramaderia i Pesca de la Generalitat de Catalunya. Les dades aquí presentades corresponen a aquests censos oficials de 1990 (equins) i 1991 (bestiar boví, porquí, oví i cabrum).

33

Cens de bestiar boví 1991

COMARCA	MASCLES	FEMELLES PER MUNYIR	FEMELLES PER A NO MUNYIR
Alt Empordà	183	19.195	1.910
Baix Empordà	76	6.583	679
Cerdanya	102	9.488	830
Garrotxa	88	5.197	1.279
Gironès	72	5.696	651
Pla de l'Estany	69	5.523	793
Ripollès	297	2.877	9.384
Selva	94	8.166	813
TOTAL	981	62.725	16.339
CATALUNYA	2.383	135.678	41.417

Cens Agrari, 1991.

Cens de bestiar equí 1990

COMARCA	CAVALLS	MULES	ASES	TOTAL
Alt Empordà	756	7	8	771
Baix Empordà	568	0	2	570
Cerdanya	1.599	0	14	1.613
Garrotxa	555	18	15	588
Gironès	310	1	6	317
Pla de l'Estany	316	0	8	324
Ripollès	801	5	2	808
Selva	543	4	17	564
TOTAL	5.448	35	72	5.555

Cens Agrari, 1990.

LA INDÚSTRIA AGROALIMENTÀRIA

12



Formatges d'elaboració artesanal presentats a la Fira de Sant Llorenç, a Bellver de Cerdanya.

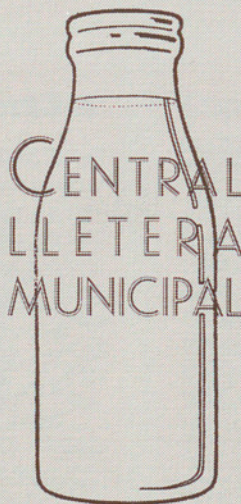
34

Catalunya, al llarg del segle XVIII —i també molt abans—, i fins cap al 1865, era deficitària en carns, llana i formatges.

Tradicionalment, la diferència entre producte agrícola i producte alimentari era mínima. Avui dia, en canvi, ambdós productes són molt diferents. És així com la indústria agroalimentària esdevé més i més comuna, i força motriu de la modernització agrària. Es fa, doncs, impossible no estudiar-la dins del sistema ramader en conjunt.

Al final del segle XIX, la industrialització de la producció ramadera no era fàcil, i es limitava quasi als embotits

EL PROVEÏMENT HIGIÈNIC DE LLETS A GIRONA



MAIG DE M.CM.XXXV

d'Olot i de Santa Pau. Hi havia també fàbriques de xarcuteria, de menors dimensions, a Sant Feliu de Pallerols, Anglès, Banyoles, Bescanó, la Bisbal, Calonge, Quart, Maçanet de la Selva, Riudellots de la Selva, Cervià de Ter, Girona, Sant Daniel i Sant Gregori. A Bellver de Cerdanya, Puigcerdà i Alp, la cria porquina era menys abundant, però gran la tradició en xarcuteria.

L'Ajuntament de Girona organitzà el servei públic de control sanitari i higiènic de tota

Projecte per al proveïment de llet a Girona, 1935.

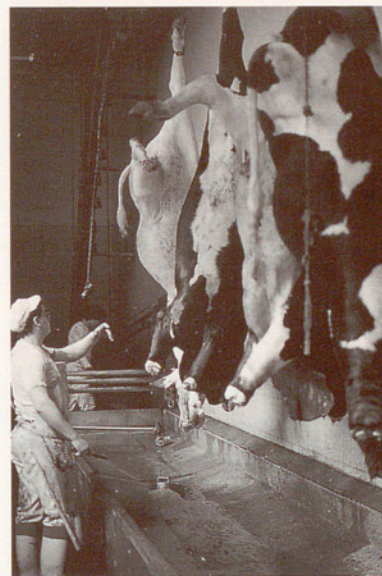
la llet destinada al proveïment de la ciutat a base de la *Central Lletera Municipal*. Fou la primera de l'Estat espanyol i una de les més avantguardistes d'Europa.

Una de les indústries agroalimentàries és la vinculada a la producció càrnia, sobretot escorxadors i sales d'especejament, i les activitats paral·leles i de segona transformació, com les fàbriques d'embotits i les de pinso. Altres indústries d'aquesta mena són les fàbriques de trossejament.

Els escorxadors frigorífics industrials i les indústries transformadores han actuat com a eixos de desenvolupament de la ramaderia porcina.

Pel que fa al sector lleter, ha estat també la proximitat a les indústries transformadores de productes lactis el que més ha estimulat i condicionat la producció de llet, puix que això dóna seguretat al productor davant la facilitat de comercialitzar el seu producte.

Algunes explotacions tracten els productes de forma artesanal: formatges, recuits... Ateses les limitacions de producció, solen oferir aquests productes alimentaris a un mercat local reduït, generalment de caire turístic. Algunes s'han establert com a activitat paragrícola, formant part d'un circuit turístic-rural establert.



L'escorxador com a punt de proveïment de carn.



Formatgeria de Llivia (la Cerdanya).

Jaume Pagès i Basach (1900-1980) va néixer a Gualta, i va estudiar Veterinària a Saragossa. En 1933, va col·laborar amb l'Ajuntament de Girona per a la fundació de la Central Lletera Municipal.

FIRES I MERCATS: EL PLA

13

36

L anar i venir del bestiar, tant de llana com de pèl, donà lloc a moltes fires on es reunien els pagesos per fer els tractes de compres, vendes, arrendament de masies i de les herbes.

Les fires són reunions periòdiques, generalment anuals, enfront dels mercats que se celebren un o dos cops per setmana.

A l'Alt Empordà se celebren, per l'abril, la Fira de la Santa Creu, a Figueres, i la Fira Agrícola de l'Alt Empordà, a Sant Pere Pescador.

Al Baix Empordà hi ha una única fira agro-pecuària, la de



*La Fira de la Bisbal,
l'any 1920 aprox.*

Sant Andreu, a Torroella de Montgrí. A la Bisbal es va celebrar, per primer cop a la província, un concurs de bestiar cavallí, l'any 1920. La celebració, des de l'any 1981, de l'Exposició-Concurs Oficial Morfològic de Bestiar Boví Frisé, ha fet donar un tomb important a l'essència d'aquesta fira. Actualment, també s'hi celebra la *Fira de la Mel —Fira Dolça—*, el mes de desembre.

Al Gironès, les fires ramaderes són bàsicament dues: la de Sant Isidre, a Campllong, i les Fires i Festes de Sant Narcís, a Girona. Cal esmentar també *Equus Catalonia*.

Al Pla de l'Estany hi ha la Fira Agrícola i Comercial de Sant Martirià, a Banyoles, que se celebra el novembre i que es remunta a l'any 1300.

La notable presència de

rossam que s'hi veu encara reflecteix la gran producció equina que s'havia donat al Pla de l'Estany.

Diuen que el mercat setmanal del dimecres a Banyoles és el primer del Principat respecte al nombre de tractes de vedells d'engreix. A Crespià se celebra cada any la *Fira de la mel*.

A la Selva no se celebra cap fira de contingut agrari. La Fira de Sant Tomàs, a Blanes, és de caire general, amb una reduïda presència de parades agrícoles.

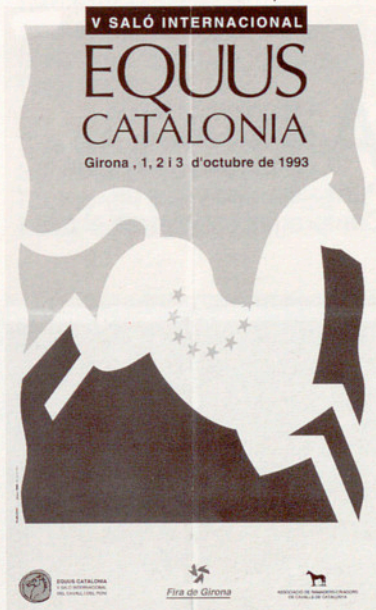
*Mercat de bous a Girona.
Any 1910, aprox.*



La Fira de Sant Martirià, de Banyoles, es remunta al 1300.

“El mercat ha pres una gran importància. És el tercer de les terres del bisbat de Girona, i pel bestiar porquí i mulatí, el primer; mentre que l'antiquíssim de Besalú ha quedat molt endarrera seu. (...) A les fires o als mercats grossos setmanals, es fan anualment de 5.000 a 7.000 tractes de mulats (...)”

VILA, P.: *Banyoles, el seu llac i el seu mercat*, 1930.



Equus Catalonia s'organitza, des de 1991, a la Institució Firal de Girona.

FIRES I MERCATS: LA MUNTANYA

14



*La Tria de Mulats
d'Espinabell
(el Ripollès), 1993.*

38

Al Ripollès hi ha un nombre notable de certàmens: la Fira de la Puríssima de la Vall de Camprodon (celebrada el cap

de setmana més proper al 8 de desembre); la de Fontalba-Queralbs (últim diumenge de setembre); la de la Vall de Ribes, a Ribes de

Freser, que se celebra irregularment el segon diumenge d'octubre; la de Santa Teresa (15 d'octubre) i la *Festa Nacional de la Llana i Casament a Pagès*, a Ripoll, i la de Sant Isidre Llaurador, a Sant Joan de les Abadesses.



*Fira de Sant
Llorenç, Bellver
de Cerdanya.*

La Fira de Santa Teresa s'ha revitalitzat a partir de la incorporació del bestiar oví —l'exposició sobre l'ovella és única en el seu gènere a tot Catalunya. Antigament, el bestiar boví, equí, llaner i porcí se situava cadascun en llocs diferents de la vila. Aquesta fira fou concedida per real decret l'any 1843, tot i que sembla que se celebrava amb anterioritat.

La *Festa Nacional de la Llana i Casament a Pagès* se celebra cada maig, des de l'any 1967, el cap de setmana després de la festa major. En la festa s'efectua el ritual de tondre o xollar les ovelles.

La *Tria de Mulats* d'Espinabell (Molló, 13 d'octubre) no és una fira pròpiament dita, sinó l'acte de separació de les eugues i els pollins, anomenats *mulats*, que han pasturat durant quasi tres mesos pels cims de la contrada, fins al Costabona. Actualment, tot i que la ramaderia no té la importància d'antany, la concurrència de caps de bestiar encara hi és notable. Si bé estrictament la Tria no és una fira, no hi manquen acords ni emparaulaments, i s'hi realitzen vendes regulars d'animals.

L'antiga *arreplega de Sant Miquel*, que se celebrava el 25 i 26 de setembre, era, en realitat, una arreplega de bestiar per a anar a una altra fira, que encara es conserva i que se celebra en lloc descampat. És a l'Hostal del Vilar, situat entre els pobles de Sant Boi de Lluçanès i Alpens. A la Fira de l'Hostal hi és present, avui dia, tota mena de maquinària de pagès. L'*arreplega de Sant Miquel* tenia una gran importància.



Fira de Ribes de Freser (el Ripollès), 1993.

La Cerdanya celebra dues fires d'una marcada presència ramadera: la de Bellver de

“Els Concursos eren el començament de la millora de totes les classes de bestiar, però sobretot, per damunt de tot, la iniciació cultural del ramader a la plenitud de una producció conscient.”

ROSELL i VILÀ, P: *Els concursos de bestiar: Per què es van crear i perquè s'han suprimit.* Mancomunitat de Catalunya. Barcelona, 1922.

Cerdanya i la de Puigcerdà. La primera se celebra per l'octubre, i la segona pel novembre; és una manifestació ramadera que es fa exclusivament sobre el cavall bretó de Cerdanya; data de l'any 1928.

A la Garrotxa es duen a terme les Fires de Sant Lluç, per l'octubre, i la del Primer de Maig, ambdues a Olot.



Fira de Santa Teresa. Ripoll, 1925.

MANESCALI I VETERINARIS

15



Gàbia on subjectar el bestiar, sobretot per ferrar-lo. Saga (la Cerdanya), 1993.

40

La història de la Veterinària ha estat molt poc atesa per part dels seus professionals. Per això pot ser interessant fer un repàs sobre l'origen de la professió.

Els *manescals* eren els encarregats, durant l'edat mitjana, de la ferrament dels èquids, així com els responsables del guariment de les seves malalties. A més dels manescals, hi havia els *ferradors*, tot i que, a la pràctica, la diferenciació d'ambdós oficis no quedava sempre ben clara. Ja el rei Pere III de Catalunya-Aragó va establir en les seves *Ordinacions*

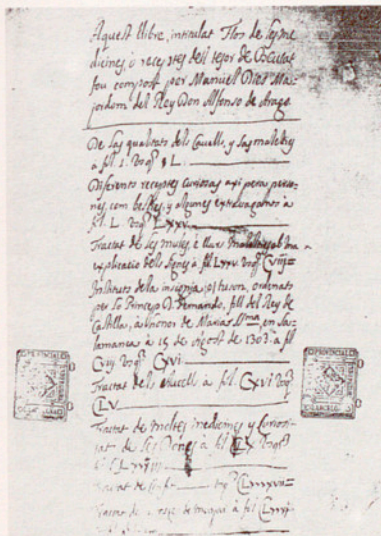
(1344) el reconeixement públic dels manescals.

La producció de manuscrits en català sobre temes relacionats amb la ferrament dels èquids, les malalties i llur guariment, fou abundantíssima durant els segles XIV i XV. *Lo llibre de la manescalia*, de Manuel Dieç, i el *Tratat de les mules*, de Salvador Vila, són, d'aquesta època, els més coneguts; d'ells, se'n van fer diverses còpies.

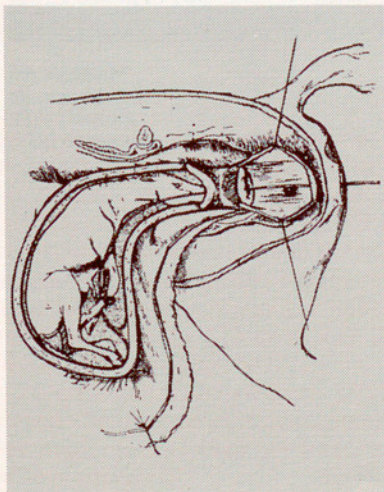
La vasta obra de Dieç, sobre el cavall, fou fruit de la seva erudició com a majordom i cavallerís d'Alfons el Magnànim.

*"Del manescal:
La cura dels cavalls no tan
sols està en vitalles
administradores ans encara
en ferradures als peus de les
posadores en malalties
curadores o en sagnies
faedores les quals totes coses
se solen per los manescals
espatxar (...)"*

*Ordinacions de Pere III de
Catalunya-Aragó.*



Fins a mitjan segle actual, els veterinaris donaven una importància decisiva al rossam.



Portada del número que la revista Ciència dedicada a Turró, l'any 1926.

Lo llibre de la manescalía, de Manuel Dieg.

Altres textos catalans són *Manescalía*, de Giordano Ruffo; *Cirurgia dels cavalls*, atribuït erròniament a Galien Corretger, que en fou el copista; *Manescalía*, atribuït a Jaime de Castro; *Chirurgia*, de Teodorico Borgogni; *Llibre de manescalía y tractat de les mules*, de Marcelino Gutiérrez del Caño; *Malalties del cavall e per guarirlos de totas las malalties que es devenen*, de l'infant don Fadrique; i els anònims *Llibre dels cavalls i Repertori per guarir el bestiar*.

El pre-renaixement va fer avançar els costums, potenciant la importància dels èquids en activitats socials a manta; la manescalía va agafar aleshores una importància notable. Del segle XVII, cal destacar el *Llibre dels secrets d'agricultura, casa rústica i pastoril*, de Miquel Antoni Agustí, sacerdot banyolí de l'orde de Sant Joan.

On va néixer Turró?

Ramon Turró i Darder (1854-1926), veterinari de prestigi europeu, va començar a estudiar Medicina a Barcelona en 1869, estudis que no va finalitzar. Es matriculà després a l'Escola de Santiago de Compostel·la, on obtingué el títol de Veterinària. Quasi tota la premsa diària de Barcelona i Madrid, en informar de la mort de Turró, consignà que havia nascut a Girona el 9 de desembre de 1854. Però Turró era fill de Malgrat, i va néixer el 8 de desembre.

41



SUBSCRIPCIÓ: 18 ptes. l'any

MEMBRU SOLT: 18 ptes.

No es pot deixar de parlar de Pere Rossell i Vilà, gran zootècnic català i promotor de molts concursos de bestiar a quasi totes les comarques gironines a la primera meitat del segle XX.

Rossell va néixer a Olot el 1882 i estudià Veterinària a Saragossa. Va treballar primer a Barcelona i després a Ripoll, ciutat a la qual s'hagué d'exiliar el juliol de 1909. Va passar a França i es posà en contacte amb l'escola de zootècnica francesa, cosa que li va despertar la vocació per l'estudi de les produccions pecuàries de les races de bestiar del Principat. Retornat a Espanya, fou inspector d'higiene pecuària i sanitat veterinària a Puigcerdà. En 1916 obtingué la càtedra de Zootècnicia de l'Escola d'Agricultura de Barcelona. Un any després, Prat de la Riba el nomenà director dels Serveis de Ramaderia de la Mancomunitat de Catalunya.

Sota la presidència de Puig i Cadafalch, desenvolupà com a director del Servei de Ramaderia una gran tasca d'extensió cultural. Perquè no fou, efectivament, fins als temps de la Mancomunitat que l'administració tingué una presència benèfica entre els ramaders catalans; va promoure l'estudi zootècnic del bestiar i organitzà cursets i conferències en moltes comarques. A través del seus Serveis de Ramaderia va organitzar un ambiciós pla de millora ramadera.

Una de les seves normes d'actuació fou la celebració de concursos de bestiar comarcals, que es van anar duent a terme des de 1917 fins al 1923. L'any 1918 se'n van celebrar a Torroella de Montgrí, Puigcerdà, Ribes de Freser, Girona i Castelló d'Empúries (cavallí); en 1919 a Olot (porquí); en 1920 a la Bisbal, Puigcerdà i Figueres (cavallí); en 1921 a Figueres i Olot (porquí), la Bisbal (cavallí, aviram i conills), Girona (boví) i Ripoll (porquí i oví); en 1922 a Olot (boví), i l'any 1923 a Ripoll (porquí) i Figueres (cavallí).

Aquests concursos van anar essent suprimits

MALALTIES DEL BESTIAR

M. ROSSELL I VILÀ

Inspector d'Hygiene pecuària i
Sanitat veterinària de la fron-
tera francesa, a Puigcerdà

□ □ □



Impremta «L'Avenç» : Rambla
Catalunya, 24 : Barcelona 1911

INSTITUTO AGRICOLA CATALAN DE S. TISORI
LIBRERIA AGRICOLA
Puertaerrisa. 21 - princ. - BARCELONA

Malalties del
bestiar, de
Rossell i Vilà,
publicat el 1911.

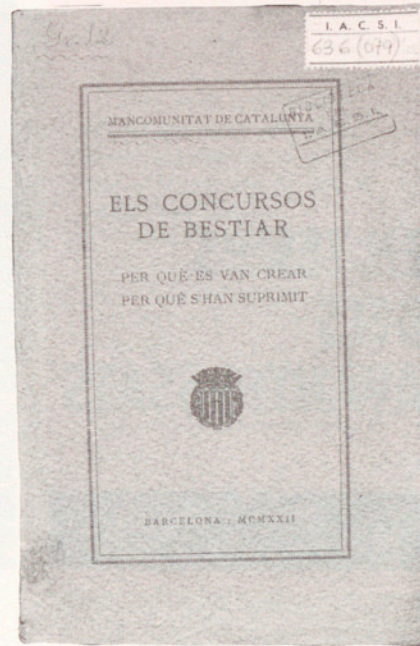
Algunes de les publicacions de Pere Rossell i Vilà

- *Malalties del bestiar* (1911).
- *La ramaderia de la Cerdanya* (1914) (premiat al *Concurso Nacional de la Asociación General de Ganaderos del Reino*).
- *La glíptica en etnologia animal. Els èquids* (1916).
- *Importancia de la ganadería en Catalunya y estudio zootécnico de algunas de sus comarcas* (1916) (premi Agell de l'Acadèmia de Ciències i Arts de Barcelona; traduïda a diverses llengües).
- *Alimentació del bestiar* (1917).
- *Determinació del tipus cefàlic en els èquids i en els súids* (1921).
- *La reproducció i la herència en el bestiar* (1922).
- *Els concursos de bestiar. Per què es van crear. Per què s'han suprimit* (1922).
- *Les vaques i la producció de llet* (1923).
- *Estructuració de l'economia rural* (1923).
- *Origen de la Raça Bovina Marinerà* (1924).
- *Las razas animales en relación con la etnología de Catalunya* (1930).
- *La raça* (1930).

per ordre estatal, al·legant motius sanitaris: “en el caso de establecerse u organizarse alguna nueva feria, mercado o concurso, deberá participarse al Gobernador Civil e Inspector provincial por lo menos con un mes de antelación, no permitiéndose la celebración de aquellos que no hubiesen cumplido el indicado requisito” (article 113 de la *R.O. de Fomento, a la Gaceta de Madrid*, 1921).

Pere Rossell va morir l'any 1933. Hi ha un Premi Científic de caràcter zootècnic que duu el seu nom, creat el 1946 per honorar i perpetuar la seva memòria.

Portada del llibre *Els concursos de bestiar. Per què es van crear. Per què s'han suprimit*, editat per la Mancomunitat de Catalunya l'any 1922.



43

Amb Rossell i Vilà al front dels Serveis de Ramaderia, s'havien celebrat, fins al maig de 1923, quaranta-tres concursos.

MANCOMUNITAT DE CATALUNYA
 Serveis Tècnics d'Agricultura
SERVEIS DE RAMADERIA

CONCURS PER A LA MILLORA BOVINA DE LES RACES MARINESCA I SUISSA A LA COMARCA ZOOTÈCNICA DEL GIRONÈS I LA SELVA

LA MANCOMUNITAT DE CATALUNYA amb la COL·LABORACIÓ DE L'EXCM. AJUNTAMENT DE GIRONA, organitza els concursos de ramaderia i ramaderia d'importància que s'han de celebrar a la ciutat de GIRONA el dia 4 de novembre, a les 10 del matí del mes d'Octubre del mateix any.

Poden presentar animals al Concurs tots els veïns dels municipis indicats en els programes de concurs.

PREMIS			
DE LA MANCOMUNITAT DE CATALUNYA:			
RACA MARINESCA DE GIRONA		RACA SUISSA O MARINESCA	
Per cap de vaca	1.000 pes.	Per cap de vaca	1.000 pes.
Per cap de bòvid	500 pes.	Per cap de bòvid	500 pes.
Per cap de cabra	250 pes.	Per cap de cabra	250 pes.
Per cap de ovella	125 pes.	Per cap de ovella	125 pes.
Per cap de porcí	62,5 pes.	Per cap de porcí	62,5 pes.
Per cap de gall	31,25 pes.	Per cap de gall	31,25 pes.
Per cap de gallina	15,625 pes.	Per cap de gallina	15,625 pes.
Per cap de poll	7,8125 pes.	Per cap de poll	7,8125 pes.
Per cap de pollastre	3,90625 pes.	Per cap de pollastre	3,90625 pes.
Per cap de gallina	1,953125 pes.	Per cap de gallina	1,953125 pes.
Per cap de pollastre	976,5625 pes.	Per cap de pollastre	976,5625 pes.
TOTAL: 9.250 PESSETES			
DE L'EXCM. AJUNTAMENT DE GIRONA:			
Per cap de vaca	1.000 pes.	Per cap de vaca	1.000 pes.
Per cap de bòvid	500 pes.	Per cap de bòvid	500 pes.
Per cap de cabra	250 pes.	Per cap de cabra	250 pes.
Per cap de ovella	125 pes.	Per cap de ovella	125 pes.
Per cap de porcí	62,5 pes.	Per cap de porcí	62,5 pes.
Per cap de gall	31,25 pes.	Per cap de gall	31,25 pes.
Per cap de gallina	15,625 pes.	Per cap de gallina	15,625 pes.
Per cap de poll	7,8125 pes.	Per cap de poll	7,8125 pes.
Per cap de pollastre	3,90625 pes.	Per cap de pollastre	3,90625 pes.
TOTAL: 1.000 PESSETES			

A tots els Ajuntaments i Municipis Ramaders i Agròlegs se'ls ha enviat el programa de concurs i el llibre dels concursos de ramaderia i ramaderia.

D'ant a dos mesos se tornarà a publicar un Concurs per ramaderia.

EN TEMPS DELS AVANTPASSATS

16



*Garbejant.
Ripoll, 1925.*

44

Al segle XVII, l'augment de la població va anar acompanyat d'una expansió molt important de l'agricultura. S'experimentà una considerable extensió de la superfície conreada, i s'introduïren noves tècniques

Dibuix, en un llibre notarial medieval, que representa un bou. Arxiu Històric Comarcal de Puigcerdà.



i conreus agraris, entre els quals cal mencionar el blat de moro a l'Alt Empordà.

La substitució del bou per la mula o per l'euga, animals més lleugers, representà un tret modernitzador, però la imatge dels bous llaurant la terra fou encara corrent en molts llocs fins a temps ben recents, com al pla de Girona, la Bisbal o la Cerdanya. A l'Alt Empordà, en canvi, l'any 1945, s'utilitzava quasi exclusivament l'equí en el feinejar agrícola. La mula es reservava per al tir de carruatges de transport de viatgers.

Durant el període dels regnats de Francesc I a Enric IV

(segles XVI-XVII), les tropes franceses envaïren i saquejaren les comarques gironines més d'una dotzena de vegades. Les rivalitats dels Valois i els Habsburg dugueren pillatge i destrucció, accions que realitzaven les tropes franceses, "que prenen tot el bestiar i tot el que podien agafar (...)".

Al llarg del segle XVIII sembla que els grans terratinents es van enriquir, però la classe creixent de proletaris rurals era aclaparadorament pobra. Arran de la Guerra Gran (1793-1795) hi hagué un gran trasbalsament, especialment cruent a Girona i a les zones frontereres.



Cal Jan de la Llosa. Lles de Cerdanya, 1987.

A la primavera del segle XIX es donà una fase expansiva, amb un augment de les superfícies treballades i una disminució de les disponibilitats de pastures, ja de per si migrades a Catalunya. L'expansió dels conreus, les rompudes, i la desaparició dels guarets va dificultar l'alimentació del bestiar oví i cabrum, ramats de renda tradicional.

L'activitat ramadera va tendir a quedar concentrada en la cria i manteniment del bestiar de treball de peu rodó, perquè o vacum, segons els indrets. Madoz, en el seu *Censo de frutos y manufacturas*, de 1799, estimà que la província de Girona representava tan sols el 19 % de la riquesa pecuària total de Catalunya.

Les hisendes han estat unitats

de producció del sector primari; les de terreny pla dedicades majoritàriament al conreu; les de muntanya, al bosc. Totes elles, però, amb ramaderia.



*La batuda.
Any 1925, aprox.*

“Esta villa se halla al último apuro no sabiendo como desempeñar el servicio que debe, porque no solo le faltan medios para providenciar alimentos a la tropa y caballería estacados en ella, si que también para dar curso a la agricultura, faltando como faltan bueyes para el cultivo, como también para dar cumplimiento a los bagajes por la misma falta de bueyes.”

(Instància signada per l'Ajuntament de Peralada i dirigida al Comissari de Guerra, 1809)

DES DE MITJAN SEGLE DINOU...

17



*Carretes de bous
descarregant fems.
La Cerdanya, 1920 aprox.*

46

A partir de 1865 la ramaderia va experimentar de nou una forta decadència. Fou el bestiar porcí i el vaquí els que registraren una major davallada. Un cap de bestiar era un element que no tots els pagesos podien tenir.

Les últimes dècades del segle XIX foren una etapa de dificultats i de problemes, amb una especial virulència. L'articulació d'un mercat mundial de productes agraris, la creixent competència i la caiguda de les cotitzacions de la majoria de productes van obligar a importants reestructuracions, a buscar línies específiques d'especialització i a introduir

noves tecnologies que permetessin abaratir costos.

Destaca la substitució de les velles arades de fusta per les arades de pal, que possibilitaven llaurades més profundes i perfeccionades. També s'anaren mecanitzant les feines de recol·lecció. Les terres conreades es van reconvertir en pastures, i va disminuir encara més el guaret (considerat, no sempre justament, com un signe d'agricultura endarrerida). Els avenços de l'agricultura europea es començaren a donar a conèixer a través de les associacions comarcals, la premsa especialitzada i amb la celebració d'exposicions agrícoles —especialment la de 1863, a Figueres.

Al començament del segle XX hi hagué un període de recuperació, en termes merament quantitius, i especialment entre el porcí, l'oví i el cabrum. S'amplià la superfície dedicada a farratges a causa de la intensificació dels conreus herbacis i a la implantació de noves alternances. A més d'alfals i trepadella —especialment al Baix Empordà— i trèvol, el pagès disposà de més aliment per a nodrir el seu bestiar i, de retop, més adob per a fertilitzar els seus camps (un problema important fins aleshores era el de la reposició de la fertilitat a les terres de conreu per la manca de bestiar pasturant).



Normalment es tenien de dues a sis vaques "del país", que tot el dia s'estaven en el bosc pasturant. Any 1925, aprox.

A partir de 1914 es va iniciar un notable desenvolupament de la ramaderia. En els anys que seguiren la Guerra Civil de 1936-1939, el nivell de vida de la pagesia augmentà, no pas a causa de la introducció de millores tècniques a les explotacions, sinó de l'escassetat pròpia de l'època. Els anys cinquanta, en canvi, foren molt diferents, tot i que continuà l'orientació autàrquica de la política econòmica. Foren els anys en els quals esclatà l'anomenada crisi de l'agricultura tradicional, crisi d'algunes formes de producció tècnicament inadaptades. Un dels processos d'intensificació més característics el va constituir l'entrada de porquí de creixement ràpid. Les transformacions més radicals no es desenvoluparen,

però, fins als anys seixanta. Aquesta expansió provocà un fort increment en la producció de carn i llet.

Actualment, les comarques amb una penetració urbana industrial més gran són, precisament, les que concentren la major part de les produccions.

Per contra, les més allunyades de les concentracions urbanes han estat les que no han tingut les condicions favorables per a la proliferació dels canvis tecnològics que han possibilitat el procés d'intensificació de les explotacions petites.

Les parelles de bous les solien tenir només les cases més grans. Vall de Ribes (el Ripollès), 1920 aprox.



EL MOVIMENT ASSOCIATIU

18

48

Les noves condicions de mercat imposades per la crisi agrària de la darrereria del segle XIX impulsaren el sorgiment de múltiples fórmules d'associació veritablement rural. Fou en aquell moment i, molt especialment, durant les primeres dècades del XX, que es produí, com arreu d'Europa, l'esclat del moviment associatiu rural.

Una de les característiques d'aquest procés fou el marcat caràcter local de les diferents fórmules associatives. L'any 1845 es creà la *Sociedad de Agricultura del Ampurdán*, que va avançar-se uns anys a l'*Institut Agrícola Català de Sant Isidre* (IACSI, f. 1851), on

acabà integrant-se. Al seu redós es van impulsar els periòdics agrícoles *El Bien del País* (1845-1849) i *La Granja* (1850-1857). A partir de 1876 es reorganitzà la *Sociedad Económica de Amigos del País*, creada el 1834.

Van ser ben pocs els sindicats nascuts sota l'estímul i el caràcter religiosos. Aquest fou el cas, per exemple,



Anagrama de l'Agrupació Raça Ovina Ripollesa Millorada.

de la *Federació Sindical Agrària* (FSA).

La Mancomunitat de Catalunya va assumir, a partir de 1914, la propulsió del fet cooperatiu, i li donà importància a través del Servei d'Acció Social Agrària, dirigit per Josep M. Rendé.

Sindicats agrícoles, 1934

NOMBRE DE SINDICATS	NÚM. DE SOCIS	CAPITAL
130	13.930	1.307.495

(MAPA: *Censo Estadístico de Sindicatos y Comunidad de Labradores*. Madrid, 1934). A les comarques gironines, el fet cooperatiu ha estat sempre reduït.

ALS RAMADERS DE BESTIAR CABRUM

ASSOCIACIÓ
DE CABRUM



DE RAMADERS
DE CATALUNYA

La Llei de 2 de gener de 1942 va trencar amb la idea cooperativista fins aleshores existent. D'una manera interessada i intencionada, es van desvirtuar els veritables objectius cooperatius, fomentant la creació de grups paral·lels als quals es van atribuir les funcions de les cooperatives. La qüestió de les organitzacions agràries durant aquests anys s'enfocà exclusivament des de la perspectiva del control polític d'un col·lectiu de votants.

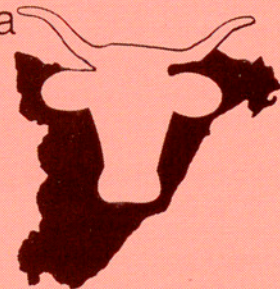
Les organitzacions actuals més representatives són: *Ramaders i Pagesos de Catalunya* (RPC), *Unió de Sindicats Agraris de*

Reclam de
l'Associació de
Ramaders de Cabrum
de Catalunya.

Anagrama de
l'Associació Catalana
de Ramaders de Vacú
de Raça Pirinenca.

Associació Catalana de Ramaders de
Vacú de Raça Pirinenca
ASPIC

Via Laietana, 13 ent. 1º
Tel. 319 65 14
08003 BARCELONA



Narcís Fages de Romà
(Figueres, 1813-1884) estudià
Dret a les Universitats de
Cervera, Osca i Saragossa.
Va exercir d'advocat a
Figueres. Fundà la Sociedad
de Agricultura del Ampurdán,
que fou la primera d'aquestes
entitats de foment de
l'agricultura a tot l'Estat;
en fou elegit vice-president.
Va ser també director dels
periòdics *El Bien del País i*,
després, de *La Granja*.

Catalunya (USAC), *Joves
Agricultors a Catalunya* (JAC),
l'IACSI, *Sindicat de Pagesia*
(SP), i *Unió de Pagesos* (UP).
El JAC, l'IACSI i el SP es van
fusionar, donant lloc a
l'IACSI-ASAJA (*Associació
d'Empresaris Agraris-Joves
Agricultors*).

EL COL·LEGI OFICIAL DE VETERINARIS

19

50

La classe veterinària de la darrerïa del segle XIX, representada per una petita minoria, presentava una situació d'estancament.

El Reglament de 28 d'abril de 1861, de l'Acadèmia de Medicina, de Madrid, disposava, "per ajudar l'avenç de les ciències mèdiques", el nomenament de tres veterinaris de primera classe. Aquests tres veterinaris prengueren possessió el 22 de maig de l'esmentat any.

A l'acabament del segle passat i principi de l'actual, es començaren a fundar diverses associacions professionals veterinàries, legalment

REGLAMENTO
DEL
Colegio Oficial de Veterinarios
DE LA
Provincia de Gerona



CASSA DE LA SELVA
Imprenta Vilallonga
1928

El Reglamento del Colegio Oficial de Veterinarios de la Provincia de Gerona va ser aprovat el 30 d'abril de 1906.

Junta de govern de l'Il·lustre Col·legi Oficial de Veterinaris de la província de Girona (1993)

President	Josep Godia i Ribes
Vice-president i cap de la Secció Econòmica	Xavier Carré i Salort
Secretari	Joan M. Ferran i Serra
Cap de la Secció Social i Laboral	Martí Palliseria i Millan
Cap de la Secció Previsió	Joan Jordi Mariscot i Bas
Cap de la Secció Tècnica	Antoni Manich i Ballesta

constituïdes, amb seu a Saragossa, Burgos, València, Barcelona, Palència, etc.

En 1904, el Govern dictà el reial decret de 12 de gener de la *Instrucción General de Salud Pública*, mitjançant la qual s'autoritzava la constitució de col·legis oficials de metges, farmacèutics i veterinaris. Dos anys després es fundà l'Il·lustre Col·legi Oficial de Veterinaris de la província de Girona. En els seus antecedents històrics destaca la figura de Joan Arderius i Banjol, veritable pare espiritual, material i legal de l'entitat. En 1909, el Col·legi començà a editar el *Boletín del Colegio Oficial de Veterinarios de la Provincia de Gerona*, publicació de caràcter mensual destinada a la presentació dels acords del Col·legi i documents oficials d'interès per a la classe.

Es desconeixen les seues del Col·legi en els primers anys.

La Mutual del Col·legi Oficial de Veterinaris de Girona fou una entitat econòmica i de previsió social. Va ser creada el 14 d'abril de 1928, amb seu al carrer Auriga, 2, pral, de Girona (que era també la seu del Col·legi). El 7 de desembre de 1940, *La Mutual* es dissolgué.

L'any 1928, estava al carrer Auriga, núm. 2, de Girona. El 1952, al carrer Bernardes, núm. 12. Més tard, al carrer Santa Clara, núm. 48. La seu actual és al carrer Cor de Maria, núm. 10.

El Col·legi compta actualment amb uns 350 col·legiats, incloent-hi els veterinaris jubilats.

Josep Marull i Pagès (1885-1941) va néixer a Navata i va estudiar a Saragossa. Fou en diverses ocasions secretari del Col·legi i també, de 1925 a 1933, el president. Morí a Torroella de Montgrí.

Colegio Oficial de Veterinarios de la Provincia de Gerona

BOLETÍN CIENTÍFICO



*El primer
Boletín
científico del
Col·legi.*

Año 1

Número 1

EL PRIMER PRESIDENT: JOAN ARDERIUS I BANJOL

20

52

Joan Arderius i Banjol va néixer a Figueres l'any 1841; era fill d'un veterinari. A la seva ciutat natal va estudiar el batxillerat, i la carrera de Veterinària la cursà a Madrid (1859-1864). Un cop acabats els estudis s'establí novament a Figueres.

Mentre era estudiant col·laborà a la revista *El Monitor de la Veterinaria*, que publicava l'Escola de Madrid sota la direcció de Nicolás Casas de Mendoza. En 1864 fundà el periòdic professional *La Alianza Veterinaria*, i quatre anys després, a Figueres, *El Ampurdanés*, del qual fou director l'any 1871. Col·laborà igualment a *La Veterinaria*



*Joan Arderius i
Banjol.*

Algunes de les publicacions de Joan Arderius i Banjol

- *De la triquina y de la Triquinosis en el Cerdo*, 1873 (premi nacional de la *Unión Veterinaria*)
- *La tisis bacilar en los animales domésticos bajo el punto de vista de la higiene pública* (1887)
- *Lo que debemos a la Bacteriología* (1907)
- *A los inspectores de Higiene Pecuaria y Sanidad Veterinaria* (1910)
- *Tuberculosis bovina* (1910)
- *La glosopeda en Cataluña* (1911)

REAL ACADÈMIA DE FARMÀCIA
DE CATALUNYA



HISTORIA DE LOS MEDICAMENTOS
VETERINARIOS EN CATALUNYA Y DE SUS
LABORATORIOS FARMACEUTICO-VETERINARIOS

DISCURSO

leído por el Académico Correspondiente Electro
Ilte. Dr. Jaime Roca Torras
en el acto de su recepción
el día 13 de mayo de 1993

Barcelona
1993

*Jaume Roca, veterinari,
ha contribuït moltíssim a
l'estudi i la divulgació de
la història de la
professió.*

*Española, de Madrid.
El 1883, en el primer Congreso
Nacional de Veterinaria de
Madrid, fou un dels principals
impulsors per a constituir la
Liga Nacional de Veterinarios
Españoles, la filial de la qual, la
Lliga de Veterinarios de la
Provincia, va promoure i dirigir,
essent-ne el primer president.*

*Joan Arderius era
republicà. Va
col·laborar en el
llibre que, sobre el
moviment republicà
català, Emili Navarro
publicà l'any 1915.*

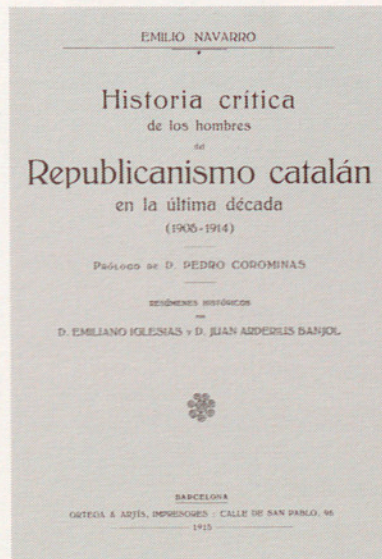
Va anar sovint a França (estava casat amb una francesa oriünda de Tours), on conegué eminents professors de les escoles de veterinària d'aquell país, com Chaveaux, Arloing, Thomas, Rayer i Delafont. Fou un gran defensor de Pasteur, en contra de les tesis de Letamendi. Junt amb Verdaguer Estrach va realitzar algunes vacunacions anticarboncle (vacunes Pasteur) en el bestiar. Fou un gran propagandista de la vaccinoteràpia (carboncle, mal roig).

Assistí al Congrés Internacional de Veterinaris de París i presidí diverses sessions del Congrés de Tuberculosi a Barcelona. Fou nomenat soci-corresponsal

Presidents del Col·legi (1906-1979)

Joan Arderius i Banjol
Andreu Rost i Berta
Andreu Benito i García
Joan Verdaguer i Estrach
Josep Marull i Pagès
Jaume Pagès i Bassach
Enric Coris i Gruart
Joan Carbó i Carbó
Joan Ribes i Descals
Lluís Piferrer i Noguera
Antoni Alemany i Daussa
Pere Plana i Jordà
Artur Soldevila i Feliu
Esteve Bramon i Plana
Pere Plana i Jordà
Joan Amich i Galí
Josep Olivas i Passolas
Amadeu Grau i Vila
Josep M. Vila i Vidal

53



de la *Société de Médecine Vétérinaire de Paris*. Realitzà interessants treballs bacteriològics. L'Ajuntament de Figueres li va crear un Laboratori Microbiològic. Gràcies a ell es va obrir el nou escorxador municipal de Figueres al principi d'aquest segle. Fou un dels introductors del consum de carn de cavall a Espanya (com a França); l'any 1914 es va obrir la primera carnisseria cavallina a Figueres, i més tard també una a Girona.

Joan Arderius i Banjol va morir a Lloret de Mar el 1923.

LA DIPUTACIÓ

21



Construcció de les instal·lacions ramaderes a la Granja Camps i Armet, de Monells (el Baix Empordà), (1969).

54

El primer antecedent d'actuació de la Diputació de Girona en matèria agrària es produí a la segona meitat del segle passat, amb la creació de la Granja-escola de Fortianell.

Acabada la Guerra Civil de 1936-1939, la Junta Provincial de Foment Pecuari, vinculada directament a la Diputació provincial, repregué una important acció de foment amb els concursos de bestiar. Fou el temps dels famosos concursos de bestiar cavallí i asiní (complementats més marginalment amb vacum i porcí) a l'Alt Empordà (amb celebracions a Figueres i a

Caps de la Jefatura Provincial de Ganaderia de Gerona

Joan Verdaguer
i Estrach 1909-1929
Andreu Benito
i García 1929-1931
Jaume Pagès i Bassach
Ricard González
i Marcos 1934
Pere Solà i Puig 1939-1965
Artur Soldevila
i Feliu 1965-1982
Joaquim Querol
i Sanchis 1982-1987
Xavier Carré
i Salort 1987-

Castelló d'Empúries) i a la Cerdanya, concretament a Puigcerdà. Aquests certàmens començaren l'any 1943, i continuaren sense interrupció fins al 1954, any en què se celebrà només el de la Cerdanya.

Cal destacar també la introducció del nou sistema d'inseminació artificial, l'any 1955, (encara que es practicava restringidament des de 1952), com a mètode de

reproducció dirigida. D'aquesta època (1957) data la creació del *Centro Primario de Inseminación de Salt*, del qual fou responsable el veterinari Raimon Vidal i Planells. En aquest mateix sentit es fundà també el *Patronato Provincial de Inseminación Ganadera*, presidit pel governador civil i que, per no comptar amb recursos suficients, passà a fer-se'n càrrec la Diputació en 1964.

La Diputació va participar en

altres iniciatives importants. En 1968 es posà en funcionament SEMEGA (*Servei de Millora i Expansió Ramadera de Girona*); l'any 1975, el Centre de Promoció Rural de Monells i, anys després, la Fundació Mas Badia. L'Estació Experimental Agrícola Fundació Mas Badia és una entitat privada. Tot i que la seva constitució legal s'efectuà en 1984, el centre ja havia iniciat molt abans el seu treball. Artur Soldevila i Feliu en fou fundador i primer director.

Joan Verdaguer i Estrach (n. 1860) era natural de Girona i va estudiar a Tolosa. Es va establir a la seva ciutat natal, on exercí la professió lliurament, i fou un assidu col·laborador d'Arderius. Fou el primer cap de la Inspecció Provincial de Higiene y Sanidad Pecuaria a Girona, creada l'any 1910. Des d'aquest càrrec coordinà per primera vegada la lluita contra les malalties animals amb criteris científics i racionals, i sobre les bases dels recents descobriments de Pasteur.



*Concurs de raça
bruna per a animals
de registre
genealògic.
Llívia (la Cerdanya),
1970.*

SEMEGA

22



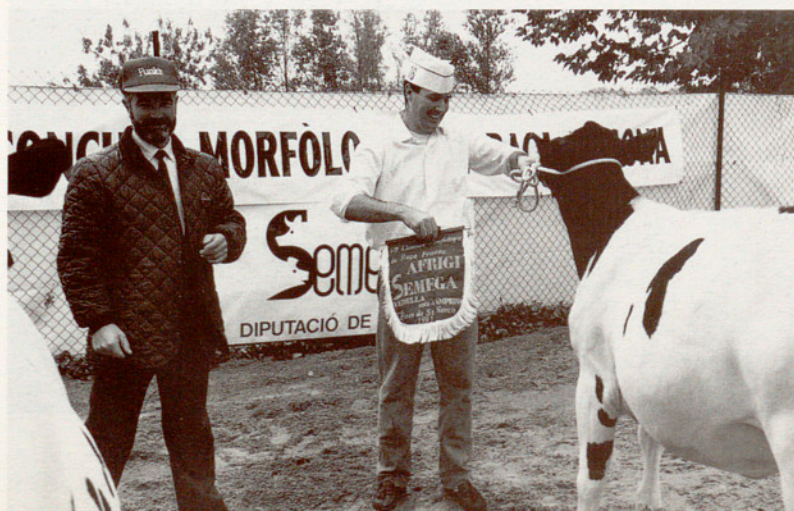
2a Subhasta de vacum selecte. Fira de Sant Narcís. Girona, 1977.

56

SEMEGA (1968) fou fruit del conveni entre la *Dirección General de Ganadería*, del Ministeri d'Agricultura, i la Diputació de

Girona. Des de l'any 1974 tingué en arrendament la Granja Camps i Armet, de Monells (el Baix Empordà), d'unes 100 ha, que la Diputació

tenia a causa del llegat que féu aquest senyor a l'Hospital de Santa Caterina, l'any 1941; a la granja es van iniciar les activitats el gener de 1975.



Durant l'última dècada dels vuitanta, es produïren modificacions en l'estructura administrativa de SEMEGA amb motiu de la reinstauració del govern de la Generalitat de Catalunya i els traspassos de serveis de l'Estat. Aquests traspassos determinaren, entre

Amb els mitjans disponibles, SEMEGA va establir i fomentar, durant molts anys, concursos i premis de bestiar selecte a les fires.

Servei d'Inseminació Artificial Ramadera (1957-1993)

ANY	NÚM. VAQUES INSEMINADES
1957	1.425
1960	2.526
1965	10.703
1970	22.562
1979	28.118
1982	32.399
1984	35.532
1991	35.462
1992	35.559

Font: A. SOLDEVILA, com. pers.

d'altres qüestions, la instal·lació de dos nous centres en terrenys de Monells: l'Institut Català de la Carn i el Centre de Control de Produccions Porcines.

Cal esmentar, també, el programa de testatge de toros dut a terme des de 1987 amb la col·laboració de l'INIA (SS) i ABEREKIN (Centre d'Inseminació del País Basc).

Importació de vacum frisó d'origen danès. Duana de Portbou (l'Alt Empordà), 1972.

Serveis de control lleter de SEMEGA. Raça frisona

ANY	NÚM. VAQUES CONTROLADES	KG LLET/LACTACIÓ
1969	229	3.450
1970	852	3.765
1975	2.437	4.735
1979	3.879	4.986
1983	5.533	5.715
1986	7.447	6.083
1989	10.340	6.959
1992	11.088	7.718

Font: A. SOLDEVILA, com. pers.



LES ORGANITZACIONS DOCENTS

23



El professor Darder donant una conferència a Castelló d'Empúries (l'Alt Empordà). Any 1922, aprox.

58

A la segona meitat del segle XIX, a l'Alt Empordà sorgí un grup de propietaris emprenedors que lluitaven per trencar amb l'agricultura tradicional i introduir els nous avenços europeus. No obeïen exclusivament a raons ideològiques; en termes econòmics, els propietaris estaven interessats en incrementar al màxim les seves rendes i beneficis, cosa que les formes tradicionals no permetien. És difícil reconstruir la cronologia de la difusió entre els agricultors i ramaders de les innovacions que es presentaven. Però es pot parlar de les associacions docents que les propagaren.

Narcís Fages de Romà lluità

per la creació d'una granja-escola d'ensenyament professional d'agricultura, destinada a difondre els coneixements teòrics i pràctics. En 1849, Narcís Fages de Romà va escriure una *Cartilla Rural* que tingué gran popularitat. Fins i tot el bisbe de Girona va concedir cinquanta dies d'indulgència a qui la llegís, a causa del seu fons

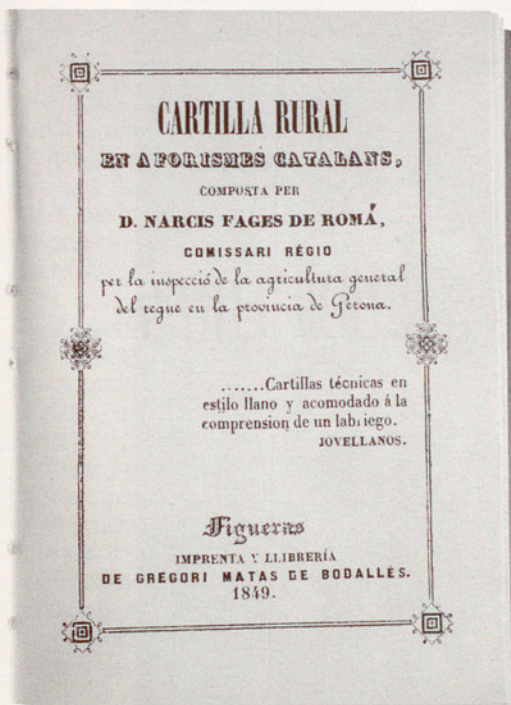
moralitzador. En 1853 presentà una memòria sobre la necessitat de crear granges-escoles d'ensenyament professional de l'agricultura. Es convocà un concurs demanant una propietat amb suficients terres,

Centres d'ensenyament Agrari (IACSI, 1990)

CIUTAT
Girona

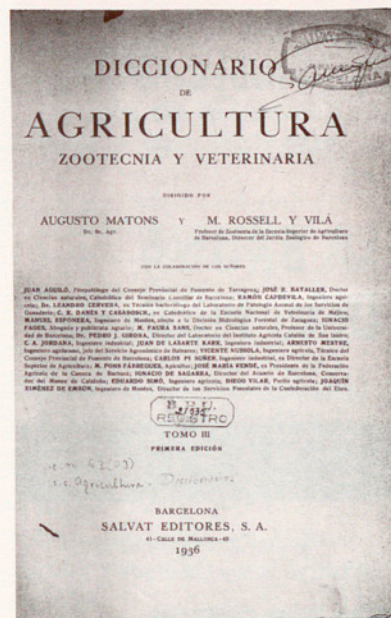
Santa Coloma de Farners
Figueres
La Bisbal
Bell-lloc

CENTRE
Escola Tècnica d'Enginyers Tècnics
Agrícoles i Perits Agrícoles
Escola de Capacitació Agrària
Centre de Capacitació Agrària
Institut de FP de la Bisbal d'Empordà
Institut Tècnic Agrari de Bell-lloc del Pla



La Cartilla Rural,
de Narcís Fages
de Romà, escrita
el 1849, tingué,
en el seu temps,
gran popularitat.

Diccionario de
Agricultura,
Zootecnia y
Veterinaria,
publicat el 1936.



i el guanyà la finca de Fortianell (Fortià), propietat de Josep Estrada. Dos anys després se signà el conveni de col·laboració amb la Diputació. El director fou Francesc Jordi i Romañach.

En no poder suportar, cap de les dues parts, les despeses, la granja-escola va durar només fins al 1875. La granja fou cedida, al principi de segle, a una institució religiosa, la dels germans de la Doctrina Cristiana. Malgrat tot, l'ensenyament agrari tingué continuïtat el 1877, amb la creació d'una granja experimental d'Agricultura a

l'Institut de Segon Ensenyament de Figueres. Les pràctiques es feien al Mas Nou, situat molt a prop de l'Institut; era una finca d'unes 60 ha, propietat de Carles Fages de Perramon.

L'any 1965 nasqué el batxillerat laboral de la modalitat Agrícola-Ramadera a Bell-lloc del Pla, a Girona, promogut per una sèrie de gironins que encapçalà Eduard de Ribot. Actualment, al centre s'imparteix Formació Professional Agrària.

L'any 1975, la Diputació de Girona inaugurà, a la granja de

Monells, el *Centre de Promoció Rural*, amb la doble finalitat d'impartir cursos de divulgació i possibilitar les pràctiques de l'alumnat dels centres de FP Agrària.

Joaquim Gratacós i Massanella (1893-1963), banyolí, fou membre, en 1937, de la Comissió d'Ensenyament Agrícola de la Generalitat de Catalunya. El seu antecessor per línia materna fou Jaume Massanella, Mestre Ferrador. La nissaga continua actualment amb una quarta generació de veterinaris.

LA BRUNA DELS PIRINEUS

24



*Toro de
raça
bruna.*

60

Sense descriure tècnicament el concepte de raça —el concepte que tothom té d'aquest mot és per ara suficient—, cal conèixer alguns animals que són típicament catalans —i més concretament de la zona descrita—, les seves característiques i la seva importància. I recordar que a cada tipus humà correspon un tipus animal.

La raça bruna dels Pirineus pertany al tronc alpí. Prové d'una llunyana fusió de l'antiga vaca autòctona de les comarques pirinenques (que podria ser un ecotipus de la raça pirinenca, tal i com es dedueix de textos

i gravats antics)
amb la raça bruna alpina.

La baixa productivitat lletera de l'antiga bruna alpina i la dificultat de comercialització de la llet en moltes zones de muntanya, va portar molts ramaders a optar per la producció càrnia. Fou així com aquesta raça primigènia


evolucionà cap a una aptitud càrnia i es va diferenciar cada cop més, fins a formar l'actual bruna dels Pirineus.

És una raça rústica, bona per al pasturatge i de precocitat mitjana. La rusticitat és una de les seves característiques més destacables: suporta condicions climàtiques

extremes. A més, compta amb un maneig fàcil, una elevada fertilitat i una facilitat de part. Té una llarga vida productiva; això permet disminuir l'índex de reposició i, per tant, augmentar la rendibilitat del ramat.

El sistema habitual d'explotació és extensiu: cap a la meitat de la primavera es pugen als prats d'alta muntanya, on romanen fins a la tardor. Llavors, en aquesta estació, baixen a les valls, on es mantenen en semiestabulació; durant els mesos d'hivern es complementa l'alimentació amb fenc de prat recollit a l'estiu o, més rarament, amb ensitjat de prat o de cultius farratgers.

**XIX FIRA
de
BELLVER
DE CERDANYA**



Autònoma pel Departament d'Agricultura, Ramaderia i Pesca de la Generalitat de Catalunya

Dillens, 11 d'octubre de 1993

12.00 h. Inauguració de la Fira
12.30 h. **XIX CONCURS DE BESTIAR I
V MOSTRA DE BRUNA DEL PIRINEU**
13.00 h. Exhibició vequera
14.00 h. Lliurament de trofeus
* Tot el bestiar estarà assegurat per l'entitat d'Assegurances Cetes
23.00 h. Gran sarsau, al Saló del Cine Nou, amb
la **Còpia Orquestra ROSALEDA**
(Entrada gratuïta)

Dissabtes, 12 d'octubre de 1993

EXIBICIÓ DE GOSSOS D'ATURA

Col·laboradors:

<ul style="list-style-type: none"> • Ajuntament de Bellver de Cerdanya • Cambró Agrotic Local • Ramat d'Alfons Agudo • Associació Socia Bruna dels Pirineus 	<ul style="list-style-type: none"> • Generalitat de Catalunya • Departament d'Agricultura, Ramaderia i Pesca • Diputació de Lleida • Consell Comarcal de la Cerdanya • Ajuntament de Bellver de Cerdanya • Còpia d'Estabul i Presència de Barcelona • Colla de Cofabanya
---	---

A Bellver de Cerdanya se celebra cada any una mostra de bruna dels Pirineus.



Algunes característiques racials de la vaca bruna dels Pirineus

Capa: bruna, amb diferents tonalitats uniformes i amb gradacions cromàtiques a nivell dels ulls i morro, aixella, braguer, baix ventre, cara interna de les extremitats i periné. En la línia dorsal és freqüent un llistó gradat, que és més marcat en els mascles.

Pell: rosada o bruna; mucoses, rosades; musell, negre.

Banyes: en lira baixa, de color blanquinós i amb la punta negra.

Cua: amb borló més fosc.

Orelles: de mida grossa amb molts pèls blanquinosos a la part interna.

Font: Federació d'Associacions de Bruna dels Pirineus, 1993

La major part dels naixements tenen lloc al començament d'any.

En 1990 es va crear el Llibre Genealògic. Les comarques gironines amb un cens més important de bruna són la Cerdanya i el Ripollès.

Braves brunes.

LA VACA DE LES ALBERES

25



Exemplar de vacum del massís de l'Albera, 1993.

62

Al massís de l'Albera existeixen unes vaques elipomètriques, de petita grandària, primitives i rústiques, i molt adaptades al medi. Algunes tenen la capa de color negre, i altres de palla torrada. La primera és l'anomenada varietat negra; l'altra, un xic més petita, és la fagina.

La negra és el tipus primitiu, l'autèntic. Vindria dels primigenis troncs ibèrics, i podria estar emparentada amb la vaca de la Camarga, de les Corces o de Lorda. Aquesta varietat predomina a l'Alt Empordà. La fagina es va originar a partir d'encreuaments amb altres races, principalment pirinenca, gascona, xarolesa i llemosina.

Aquesta varietat predomina al Vallespir.

La fagina ha mantingut un fort intercanvi genètic amb vaques brunes, principalment del Ripollès. Genèticament, existeix menys diferència

entre la varietat fagina i la bruna dels Pirineus que entre la fagina i la negra. I això fa que si es perdessin les vaques al massís de l'Albera, el nucli de fagines seria recuperable important vaques de bruna del Ripollès. Però el patrimoni

L'esquellada

Els ramats es troben en llibertat pel massís de l'Albera. El sistema d'explotació és extensiu, i la dependència amb l'home és mínima. L'esquellada consisteix en la immobilització dels bovins alberesos. Es fa 2 o 3 cops a l'any, per separar-ne els vedells, posar i canviar esquellots, tallar cues, rebaixar banyes i fer-ne el

control sanitari obligatori. L'esquellada es fa en un recinte a l'aire lliure, tancat. S'agafen els animals amb una corda, per una cama, i es lliguen per les banyes, ben junts, a un pal central. L'esquellada constitueix una festa per als ramaders, i és molt típica de la zona. Hom l'ha anomenada la doma vaquera catalana.

genètic de la vaca negra seria irrecuperable.

Són animals molt resistents, que es crien en estat semisalvatge. El seu caràcter és esquerp i poc manejable.

Les muntanyes poblades d'arbredes i prats són un medi molt favorable per a la cria del bestiar. A l'Albera, en aquest cas, la vaca alberesa negra i la fagina hi tenen el seu hàbitat ideal.



Les vaques tenen la llet justa per a alimentar el vedell. El rendiment en canal és baix (35-40 %), i per aquesta raó han estat freqüents els encreuaments amb races d'aptitud càrnia. És precisament el caràcter del color el que pot estar més desvirtuat pels encreuaments. Un efecte important que es vincula amb els ramats és el de desbrossar els boscos; col·laboren, en aquest sentit,

en la prevenció dels incendis forestals. El cens actual d'albereses és reduït, aproximadament d'uns 900 exemplars, dels quals uns 100 són de la varietat negra i uns 350, fagina. La resta són animals que no tenen un grau de puresa gaire elevat.

La vaca de les Alberes està poc desenvolupada anatòmicament, i es troba molt localitzada.



LA VACA MARINERA

26



Bous de raça marinera traient una barca de sardinals. Blanes.

64

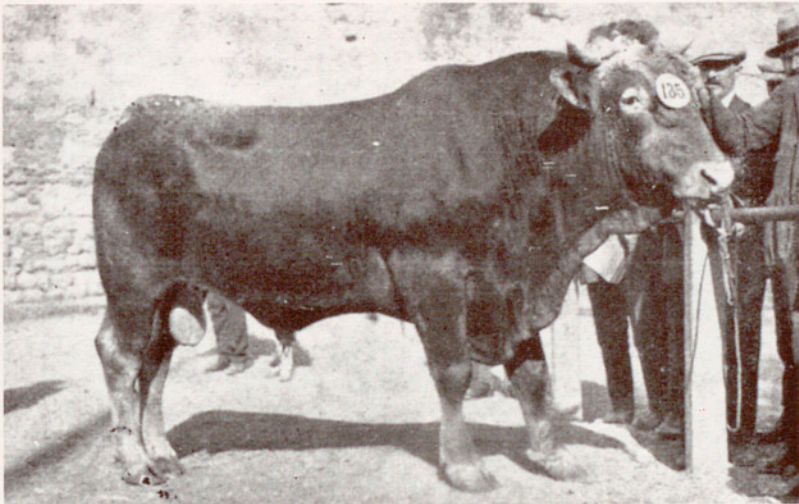
A mitjan segle XIX, els bous i les vaques estaven dedicats majoritàriament al treball agrícola, tot i que se'n feia un eventual aprofitament de la carn i de la llet. Eren molt escassos els ramats constituïts per un nombre elevat de caps.

En aquest context existia la vaca marinera. Era una raça que tenia una notable aptitud per al treball, molt sòbria. Feia poquíssima llet, fins al punt que no arribava a criar el seu propi vedell. El seu rendiment carni era molt baix. Aquesta raça es caracteritzava per posseir un perfil cefàlic convex, banyes de secció el·líptica, capa rossa i forta talla.

La raça marinera habitava antigament en una àrea geogràfica molt petita: una part de l'Empordà, del Gironès i la Selva. Probablement pertanyia a l'agrupació de vaques roig-convexes

Al pla de Girona i la Bisbal, Solà Puig parla, a la meitat d'aquest segle, d'una raça empordanesa, tipus de Cruïlles, de la qual no es troben més referències. Era una raça bovina que tenia una notable aptitud càrnia i de treball, un índex de creixement elevat i un considerable desenvolupament ossi.

del litoral espanyol —agrupació que actualment només compta amb una raça supervivent, la llevantina o murciana. Durant la colonització de Menorca, la marinera va ser portada a l'illa, on va contribuir a crear la raça menorquina, de color vermellenc. Fins a mitjan segle actual, encara hi havia exemplars de vaca marinera.



*Toro de raça
marinera premiat
en els concursos
del Gironès i la
Selva.*

*Toro de raça
empordanesa,
tipus de Cruïlles.*

La marinera hagué de competir amb les mules i els cavalls en les tasques agrícoles, i amb vedells proveïts de millor riquesa càrnia a l'hora d'anar a l'escorxador.

S'encreuà molt amb la raça suïssa, amb la qual hom diu que donava bons productes, cosa que va anar produint la seva paulatina desaparició per absorció.

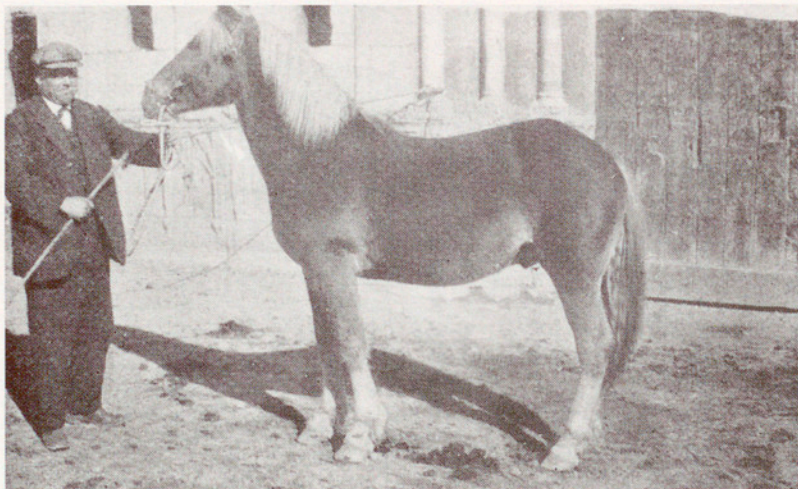


“No hi ha, potser, una sola raça en tot el món que sigui autòctona i que poblí una àrea geogràfica tan restringida com la de la raça marinera. Aquest fet obliga, consegüentment, a cercar l'origen de la raça marinera en altres races de prop o de lluny. (...). Al Migdia de França hi ha dues races, la llemosina i la garonesa, especialment aquesta última, molt parecudes a la raça marinera. A Alemanya la raça de Glan, a Anglaterra la raça Leghorn i en altres indrets més llunyans del continent europeu existeixen també races semblants a la raça de la qual tractem.”

ROSSELL I VILÀ, P.: "Origen de la Raça Bovina Marinera". *Butlletí Associació Catalana Antropologia, Etnologia i Prehistòria* II: 67-72, 1924.

EL BRETÓ DE LA CERDANYA

27

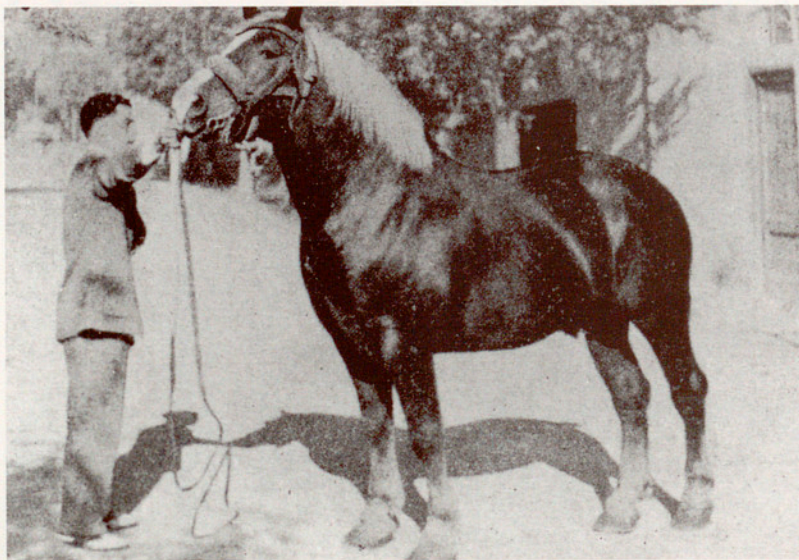


*Poltre premiat en el
Concurs de la
Cerdanya, 1920.*

66

El cavall fou possiblement l'espècie domèstica més influïda per contactes

exterior, a conseqüència de l'interès militar que oferia per a les ocupacions castrenses,



amb un exèrcit vivint sobre el terreny, o amb el trànsit de les tropes. De les races equines actuals, possiblement només una, a les comarques gironines, mereix un capítol a part: el bretó de la Cerdanya.

El bretó cerdà és un cavall mestís que es va formar a partir de l'encreuament, a partir de començ d'aquest segle, del cavall català amb sementals de tir importats sobretot de França: ardenès —especialment a mitjan del

*Kenabo, premi especial
del Concurs de
Puigcerdà,
any 1945.*

nostre segle—, perxeró, belga... i, sobretot, bretó. Hi ha també referències d'actuació de sementals andalusos a Puigcerdà, l'any 1852.

A l'Empordà, s'hi havia criat també una raça pròpia, el bretó empordanès. El bretó de l'Empordà era brevilini i, respecte del cerdà, més pesat, alt i llarg. Que fos més gros té una explicació clara: a la Cerdanya, un augment molt notable en la corpulència hagués pogut resultar contraproduent, puix que els animals pasturen a la muntanya durant l'estiu; a l'Empordà, en canvi, les eugues vivien en zones de terra baixa, terreny pla

o poc accidentat. Es deia que els sementals empordanesos eren superiors als cerdans, mentre que passava a l'inrevés amb les eugues. Les eugues bretones cerdanes segueixen essent d'una gran fecunditat.

El sector equí tradicional cerdà presenta avui dia fortes deficiències des del punt de vista de la producció, que van des de l'escàs control dels sementals fins a les mancances alimentàries. La causa és l'escassa atenció posada en aquest bestiar, que duu pràcticament tot l'any una vida a l'aire lliure, i l'exigu benefici que genera, que fa que no s'hi pugui invertir gaire.



Estàndard racial del bretó de la Cerdanya

Talla: 158 cm.

Longitud escàpulo-isquial: 154 cm.

Perímetre toràcic: 197 cm.

Pes mitjà en viu: 611,6 kg.

Dades: autors, 1992.

Prototip del cavall català

Perfils: rectes.

Talla: 152 cm.

Longitud escàpulo-isquial: 156 cm.

Perímetre toràcic: 164 cm.

Pes mitjà en viu: 370 kg.

Pèl: freqüentment fosc, predominant el negre d'aram i el castanya.

Pit: estret i profund.

Aptitud: tir lleuger.

P. MOYANO, 1908.

Prototip del bretó empordanès, 1943

Talla: 156 cm.

Longitud escàpulo-isquial: 181,3 cm.

Perímetre toràcic: 227,3 cm.

Pes mitjà en viu: 865,6 kg.

A partir de dades de P. SOLÀ PUIG, 1943.

Semental premiat en el Concurs del Baix Empordà, 1922.

EL GUARÀ CATALÀ

28



Guarà català.
Ripoll.

68

Formant un grup ben definit dins els *equins de força*, hi ha una raça autòctona d'ase coneguda pel nom del semental: el guarà català. L'interès d'aquesta raça raïa, fa uns anys, no en el seu valor intrínsec, sinó en la cria mulatina. I és que abans es preuava, per a l'enganxada, més la mula que el cavall.

Rossell i Vilà digué (1921) que la raça es trobava a l'Alt Empordà, la Garrotxa, les valls de Ribes i Camprodon, la plana de Vic, les Guilleries, el Lluçanès, el Berguedà, la Cerdanya, l'Alt Urgell, els Pallars, plans d'Urgell, la Segarra i el Solsonès. Salvans (1947) fixà sis zones

guaraneres, dues de les quals eren el Ripollès i Olot —amb un total de 270 burres i 9 guarans. El Pla de l'Estany tenia gran importància en la cria asinina, i la Cerdanya, també: “la mula de Cerdaña es la mayor y la mejor de Cataluña”, afirmà Lluís Salvans l'any 1947.

En 1880, un tal Mr. Bellock va començar l'exportació de burros cap als EUA. En 1891 es va intentar, fins i tot, fundar un *trust*, amb tota una línia de corresponsals. De la darrereria de segle hi ha també referències d'exportacions fetes a l'Argentina, Canadà, Argèlia, Tunísia, Alemanya, Mèxic, Països Balcànics, Cuba, Brasil, Sud-àfrica, l'Índia, Austràlia,

Zaire i Madagascar. El guarà català va contribuir a la formació d'altres races, com les italianes *pantellaria*, *martinese* i *ragusana*, i l'americana *mammoth*. A França, també hi van anar en repetides ocasions guarans catalans per a augmentar la talla i el poder genètic dels seus ases, els de Poitou.

A aquesta desmesurada exportació, cal afegir les baixes

experimentades durant la Guerra Civil de 1936-1939. Un cop acabada, quasi tots els exemplars selectes havien desaparegut. Amb els sobrevivents es pogué refer, però, el Llibre Genealògic (1939), que ja havia establert Joan Vilarrassa i Alemany, veterinari, cap allà l'any 1880.

L'ase català es hiper mètric, concavilini i longilini. Té una notable corpulència i una constitució robusta; un gran

vigor sexual i un temperament viu. Les mules que procrea presenten una gran resistència, i són capaces de suportar esforços notables.

Fa uns anys, vist el perill de desaparició d'aquest ase, es va crear una agrupació per tal de reunir-lo i protegir-lo. L'AFRAC (*Associació per al Foment de la Raça Asinina Catalana*) fou creada pels veterinaris Esteve Bosch i Pere Comas, i té la seu a Banyoles.

Entre 1830 i 1890 es van exportar als Estats Units milers de reproductors asinals de les principals races europees, entre les quals la catalana fou la que més va destacar.

Les exportacions cap als Estats Units foren importants fins als anys trenta. El millor semental català fundador dut als EUA va ser Imported Mammoth, que va arribar a Charleston, Carolina del Sud, l'any 1819, importat per J.R. Brockett, de Kentucky.



*Guarà català,
varietat
d'Urgell.
Parc Natural
dels
Aiguamolls
de l'Empordà,
1993.*

L'OVELLA DELS CONTRAFORTS PIRINENCS

29



*Marrans ripollesos.
Barcelona
(EXPOAVIGA), 1985.*

70

La ripollesa és una raça ovina ben conservada a la zona pirinenca. L'aïllament natural entre les diferents valls va originar nombrosos ecotips locals, amb notables diferències entre ells, i tots amb denominacions particulars, segons la seva procedència. Així, Rossell, l'any 1924, parla de l'ovella *berguerà* a la Cerdanya, el Ripollès i l'Empordà. Ferrer (1966) en diu bestiar de *Pardines*, de *Serrat* i de *Queralbs*, al·ludint als llocs on la troba més abundant.

La ripollesa es va originar a partir de l'antiga raça pirinenca, que s'estenia per la meitat oriental de la regió. Va rebre la influència de la merina a través

de la transhumància que feia aquesta, justament durant el període reproductiu, cap a les pastures de muntanya i al Rosselló. La influència de la merina li va millorar la llana i el velló, va fer que apareguessin les banyes (més freqüents i desenvolupades en els mascles) i va modificar la forma del cap, fent-lo més curt i ample. Aquest encreuament es va produir fa segles i està perfectament fixat en el temps.

Abans, l'ovella ripollesa era la predominant a Catalunya, i quasi l'exclusiva a les comarques gironines. L'any 1986, se'n van comptabilitzar, en total, unes 93.000, però és possible que actualment n'hi

hagi més. Avui dia, la ripollesa manté encara la seva àrea d'extensió, si bé en molta menor densitat. La seva puresa racial es manifesta en grau invers al distanciament dels Pirineus.

L'actual ovella ripollesa és una raça de marcada importància càrnia. Pel que fa a la producció de llana, el pes mitjà que dona el velló és de 1,9-2,9 kg les femelles, i de 2,7-3,7 kg els mascles; la llana és de qualitat superior i de bona utilitat per a la barreja amb acrílics (per això en les primeres fases del procés d'industrialització català se'n va afavorir la cria).



*Un altre ramat
ripollès, a l'Empordà.*

Hi ha hagut un important esforç per potenciar aquesta raça. L'any 1987 es va crear l'ANCRI (Associació Nacional de Criadors d'Ovins de Raça Ripollesa).

S'han aconseguit ramats d'una gran qualitat gràcies a l'Agrupació de la Raça Ovina Ripollesa Millorada.

Té Llibre Genealògic propi.

També cal esmentar l'existència de dos centres que mantenen nuclis de reproducció: Monells, de la Diputació de Girona, i la Facultat de Veterinària de la Universitat de Barcelona.

Des de l'any 1993 compta amb la Denominació de Qualitat Xai de Ramat Ripollès.

*Ramat ripollès
a la Selva.*



Les cabres eren tingudes tradicionalment per a l'aprofitament familiar de la llet i, eventualment, de la carn. La cabra autòctona, la pirinenca, no produïa prou llet, i fou gradualment substituïda per cabres murcianès. Malgrat el fort retrocés experimentat pel bestiar cabrum i de l'elevada hibridació, encara avui dia és possible reconèixer aquesta raça. La cabra dels Pirineus té una peculiaritat en el seu pèl: és de major longitud en certes regions corporals —dors, espatlla i cama, principalment. A més, com a detall essencial, ambdós sexes tenen barbata.

EL GOS DELS GRANS RAMATS

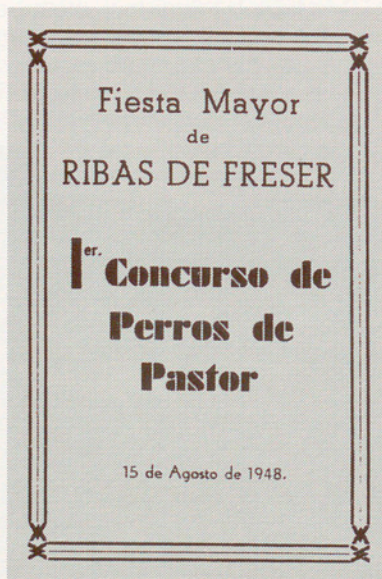
30



*Un pastor collie en el
Concurs
Internacional
d'Habilitat de Ribes
de Freser
(el Ripollès), 1993.*

72

El gos d'atura català és un gos molt sobri, viu i intel·ligent, de caràcter rústic; molt devot del pastor, el gos d'atura té un caràcter excepcional per a vigilar i conduir els ramats que se li confien. Diuen que un gos de pastor pot arribar a controlar un ramat de 200 ovelles, i que pot recórrer uns 79-80 km diaris. No s'apropa als desconeguts, per la qual cosa a vegades sembla esquerp. És un gran vigilant. És notable la seva adaptabilitat a la duresa ambiental, puix que resisteix molt bé el fred i la calor i tots els agents atmosfèrics. En té prou amb l'alimentació més frugal per a treballar en condicions extremes.



Sembla que el gos d'atura descendeix del bergamasc dels romans. Té dues variants, la de pèl llarg i la de pèl curt, que és el gos d'atura cerdà.

Bon guardià dels ramats d'oví, hom pot comprovar l'habilitat dels gossos d'atura en els concursos anuals de Campllong i Ribes de Freser, on l'animal és dirigit per la

*Cartell anunciador
del 1r Concurs
de gos d'atura, de
Ribes de Freser, l'any
1948.*

mímica i la veu del pastor. El concurs de Ribes de Freser va ser creat el 1948 pel veterinari Francisco Franco, i després d'uns anys de no celebrar-se, es repregué l'any 1971 per Valentí Perpinyà i Roviró. A més d'aquests concursos, també se'n celebren periòdicament a Vilafant, Castelló d'Empúries i Olot.

El gos d'atura té fixat el seu estàndard racial —declarat de caràcter oficial el 18 de juliol de 1929— i un club propi (Club del Gos d'Atura Català). És una raça ben conservada en l'actualitat gràcies a l'expansió de les activitats cinofílies. Al País Basc n'hi ha des de 1930, i a la Facultat de Veterinària de Madrid n'hi ha també un esplèndid planter.

31^è CONCURS INTERNACIONAL D'HABILITAT AMB GOS D'ATURA



5 de setembre de 1993

**Passeig Taga - Zona Esportiva, a les 10'30 del matí
RIBES DE FRESER**

Estàndard racial del gos d'atura català

Proporcions: *d'estructura intermèdia.*

Alçada: *47-55 cm (mascles), 45-53 cm (femelles).*

Cap: *fort i lleugerament convex, ben proporcionat amb la resta del cos.*

Stop: *ben visible, però no excessivament pronunciat.*

Nas: *sempre negre.*

Llavi i paladar: *negres.*

Ulls: *de color de l'ambre fosc, amb les parpelles envoltades de negre.*

Orelles: *d'inserció alta, triangulars, fines i acabades en punta. Només en els gossos de treball s'accepta que es retallin.*

Cua: *llarga (sobrepassa lleugerament el garró) o curta (sense passar els 10 cm). Hi ha animals mancats de cua. Als exemplars de treball se'ls admet la cua tallada. No porta mai la cua enroscada al llom.*

Color: *de lluny semblen monocolors —neula, arena i gris—, i poden presentar tonalitats més clares a les extremitats. No s'admeten les taques negres ni blanques.*

*Cartell anunciador del
31è Concurs
Internacional
d'Habilitat amb gos
d'atura,
de Ribes de Freser
(el Ripollès),
any 1993.*

EL GOS D'ATURA CERDÀ

31



*Pastors al camí de Roca
Colom. Camprodon
(el Ripollès), 1915 aprox.*

*Cuqui. Mascle cerdà
d'un any. Saga
(la Cerdanya), 1992.*

74

A la Cerdanya, en efecte, encara alguns ramaders tenen consciència de la possessió d'una raça pròpia de gossos d'atura. Es fixen més en les seves aptituds funcionals que morfològiques, però encara és possible de reconèixer-ne una població força uniforme.

El gos d'atura cerdà, com que té el pèl més curt, és més resistent al fred, perquè aquesta esmentada particularitat li evita la formació de gel en el pelatge; a més, no se li enreda tant en els arbustos o branques baixes. Antigament, però, el pèl llarg assegurava als gossos una major protecció contra les mossegades del llop.





Jaqui. Mascle cerdà
de cinc anys. All
(la Cerdanya), 1992.

En el seu gos d'atura, el ramader cerdà aprecia el següent: les mucoses negres (especialment la del paladar), els "quatre ulls" (la presència de dues taquetes negres damunt de cada ull) i els unglots. Les mans blanques, sense desvirtuar un animal, li treuen valor.

El gos d'atura cerdà treballa perfectament amb l'oví, però és també un bon conductor de boví i, sobretot, de rossam.

Hi ha ben poca cosa escrita sobre aquesta raça. Salvador Gómez i Toldrà va presentar-ne una ponència al 1r Simposi del Club del Gos d'Atura Català, celebrat a

Banyoles el 29 de setembre de 1984. En la darrera edició de l'estàndard oficial del FCI es va suprimir el gos d'atura cerdà, probablement per un mer —però greu— error d'omissió.

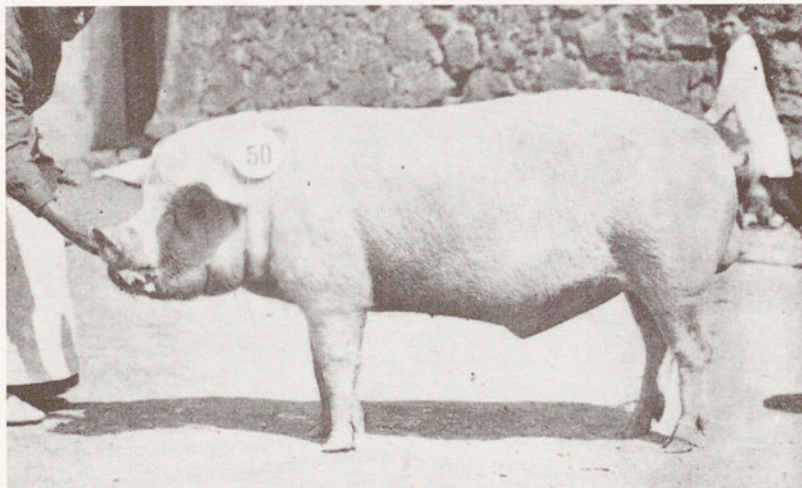


Paral·lelament als cans d'atura, a molts ramats hi havia dues altres races especialitzades en defensar els ramats dels llops: el mastí dels Pirineus i el gos de muntanya dels Pirineus (cans de ramat). El primer és de coloració blanca o groguenca, amb taques més o menys grans (negres o grises) i amb un cap potent. El segon és molt similar, però totalment blanc i amb cap més fi. La selecció de mastins blancs permetia diferenciar-los dels depredadors durant els atacs nocturns. Ara ja no són els llops els enemics principals dels pastors. Els indrets d'estiu de les ramades són estacions d'esquí a l'hivern, creuades per carreteres, farcides de xalets i d'hotels, i arribat el bon temps, plenes de pistes de motorisme i 4x4.

El gos cerdà és d'atura, però se'l destina també a la guàrdia. Ger (la Cerdanya), 1993.

EL PORC VIGATÀ

32



Verro d'un any, de raça vigatana, premiat en el Concurs de la Garrotxa (1921?).

76

L'engreixament de porcs ve de temps molt reculats. Ja en 1240, el rei Jaume I atorgà als homes de Llagostera i de Caldes de Malavella el permís per a engreixar porcs a les muntanyes de Tossa. Encara es practicava aquesta mena de pasturatge, fins fa relativament poc, a algunes muntanyes selvatanes. A la banda andorrana de la frontera Andorra-la Llosa, entre Portella Blanca i Montmalús (la Cerdanya), es troben moltes restes de corrals de porcs, de les quals la gent més vella no en recorda l'ús.

A Ripoll, la plaça d'Espanya rep encara, per a molts ripollesos, el nom de *plaça dels porcs*,

perquè hi tenia lloc el mercat setmanal dels porcs fins al moment del seu trasllat a darrera l'escorxador municipal del passeig de Sant Joan. Als llocs on s'havia mantingut, a partir de 1914, amb la desaparició de les grans rouredes i alzinars, la cria de porc en règim extensiu va davallar bruscament. L'engreix de porquí era encara, als anys vint, una activitat important al Pla de l'Estany.

Al principi de segle predominaven diferents tipus de porcs pertanyents al tronc cèltic. Eren animals de capa fosca i baixa proliferació. Allí on creixien el roure, l'alzina i l'alzina surera, els porcs

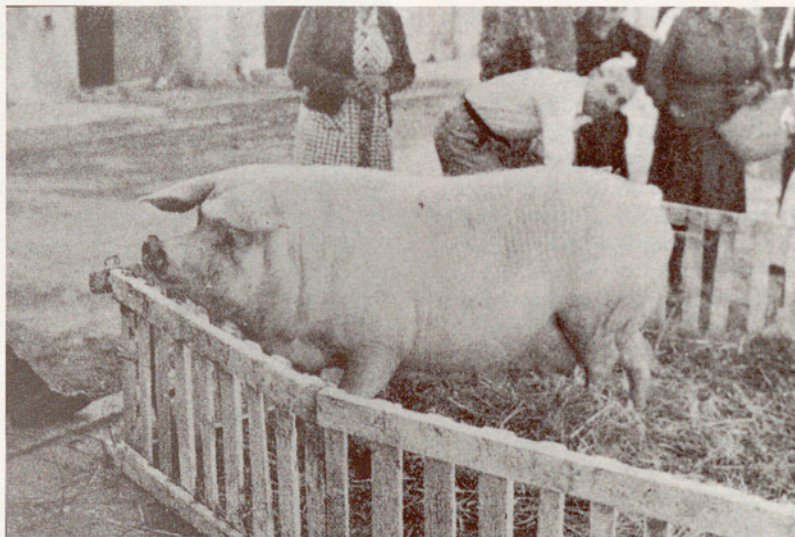
pasturaven les glans. Però aquesta mena de porc no tenia ni la precocitat necessària ni reunia les condicions d'un ràpid engreixament, com el mercat exigia, i s'extingí.

La necessitat d'explotació en règim intensiu va fer que s'introduïssin races de porc blanc, de major precocitat; sobretot la craonesa i la *large-white* grossa. D'aquest tronc aparegué també la raça de Vic (que, malgrat el seu nom, s'estenia per totes les



Antiga pleta de porcs.
Puigpedrós
(la Cerdanya), 1991.

comarques). La raça porquina vigatana era prolífica i precoç, i tenia una major producció de carn que no pas de llard. S'encreuaven truges d'aquesta raça amb porcs *large-white*. La raça vigatana avui dia ha desaparegut. Encara l'any 1952 se'n van presentar reproductors al Concurs Comarcal de Torroella de Montgrí. A mitjan segle els nuclis més importants es trobaven a les valls de Bianya i de Bas, a la Garrotxa, explotats en règim intensiu.



"El cerdo del país es el llamado de raza céltica; es blanco, alargado de formas y de lomo arqueado. Entre otros, tiene el defecto de ser lento en su desarrollo, hasta el punto de carecer de condiciones para el sacrificio hasta la edad de dos años."

CORTADA, F.: *Geografía Económica de Cataluña*. Arimany. Barcelona, 1950)

Truja de raça
vigatana, de
Torroella de Montgrí,
el Baix Empordà
(1918?), en la qual ja
es reconeix una certa
influència anglesa.

L'OCA DE L'EMPORDÀ

33

78

D'antic, a l'Empordà s'havia criat una oca —que el gran avicultor Salvador Castelló la va anomenar l'oca blanca de Catalunya—, apreciada per la seva carn i com a guardiana. Aquesta oca encara existeix. És un animal de grandària mitjana i aspecte elegant, el coll és llarg i lleugerament corbat, i la bossa ventral és doble. El plomatge és d'un blanc pur. Li són molt característics el vistós plumall i els ulls de color blau cel, amb el filet ocular ataronjat. Hi ha indicis que a altres comarques de Catalunya es criava una altra raça, possiblement amb dimorfisme sexual.

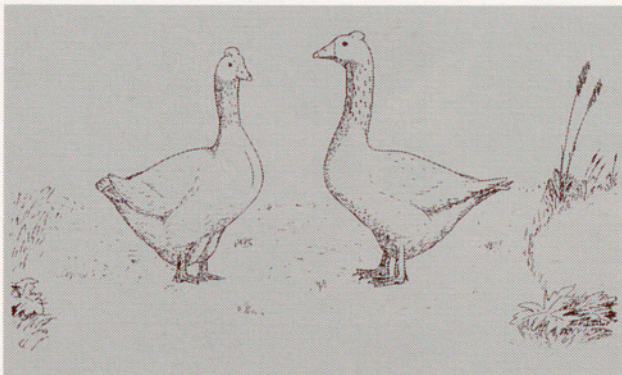


Oques del Parc Natural dels Aiguamolls de l'Empordà, 1993.

A la Granja-Escola de Fortianell es comptava amb oques d'aquesta raça. Al primer terç d'aquest segle es van intensificar els contactes amb altres països i s'importaren moltes races d'aviram; probablement s'introduïren les oques de Tolosa. D'aquí que molta gent, enlluernada per la grandària d'aquesta raça francesa, les hibridés amb les seves o, simplement, les substituís.

I encara més: moltes oques blanques no pertanyen a cap raça determinada, i molt menys a l'empordanesa. L'oca de Tolosa, que és una altra raça, occitana, és molt més pesada i millor ponedora —pot arribar a donar 50-60 ous, amb un pes mitjà de 150-200 g. És de color gris.

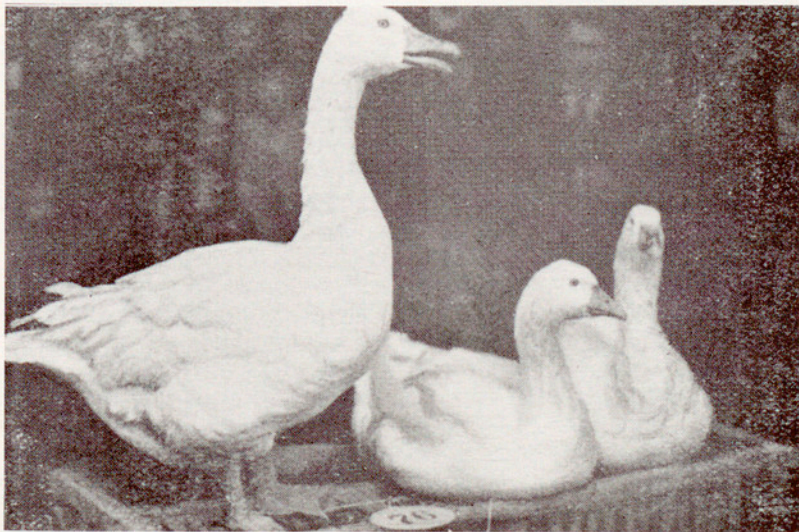
L'oca empordanesa fou, durant un temps, molt elogiada. L'única cosa que al seu



Un parell d'oques estàndard de l'Empordà.

moment li mancà per a competir fou una selecció més estricta dels reproductors, un règim alimentari que millorés la finor de la carn, i una major higiene dels corrals per tal d'evitar les malalties

infeccioses i les grans mortaldats. En una paraula: que el pagès es convertís en un avicultor modern tot abandonant les velles rutines. El mateix que ha passat amb tantes altres races autòctones.



Estàndard racial de l'oca empordanesa

Pes: mascle, 6 kg; femella, 5,5 kg. Però hi ha una enorme variabilitat; molts exemplars sobrepassen clarament aquest pes, perquè es destinen a la producció de carn, i alguns estan entre els 3 i 3,5 kg, volum petit que es busca per a restaurant.

Dors: llarg, arrodonit i lleugerament bombat, cobert per les ales.

Pit: arrodonit i alt, sense barca.

Ales: grans, llargues i amb les puntes creuades sobre la cua.

Cua: lleugerament aixecada. Ventre: ben desenvolupat i gros, però sense arribar a tocar el terra; més reduït en el mascle.

Bec: ataronjat a la base, canviant a rosa cap a la punta;

Ungla: de color rosa pàl·lid.

Mandíbula: ampla.

Cuixes: amagades per la ploma.

Tarsos: mitjans, forts i rosats.

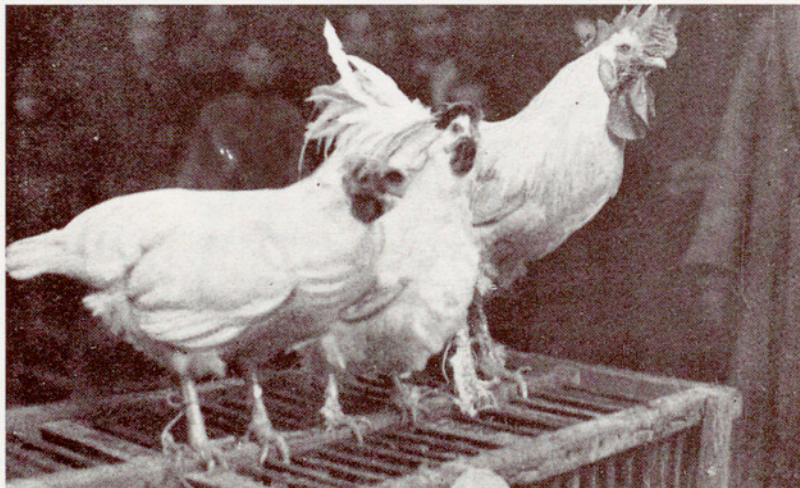
Ous: de 160 g mínim; de closca blanca.

P. VACARISA, 1993.

Oc i oques premiats en el Concurs del Baix Empordà (1922, aprox.).

LA GALLINA EMPORDANESA

34



Un gall i dues gallines de raça empordanesa blanca, premiats en el Concurs del Baix Empordà de 1922.

80

A Catalunya s'havien criat gallines des de l'antiguitat. Els seus introductors degueren ser els celtas, grecs i romans, que criaven variants d'aquesta espècie domèstica originària d'Àsia. A poc a poc, aquestes variants van arribar fins als nostres dies com a grups racials, i van adoptar el nom del lloc habitual on es criaven. I així aparegueren la raça empordanesa, la garrotxina i la selvatana —de les dues darreres no n'existeix documentació.

Per les referències dels concursos i exposicions avícoles que se celebraven a Catalunya durant els anys 1920

a 1961, se sap que hom hi presentava gallines empordaneses en dues varietats: blanca i rossa. Aquestes gallines ponien ous d'un color marró-rogenc molt fosc, ous que s'havien pagat sempre més cars en els mercats de Vilafranca del Penedès i de Barcelona.

El primer en esmentar l'existència d'una població aviar a l'Empordà fou Rossell i Vilà, que, des de 1920 a 1924, en va criar i seleccionar en els galliners de l'Escola Superior d'Agricultura de Barcelona. L'any 1925, amb la Dictadura de Primo de Rivera, en dissoldre's la Mancomunitat, van

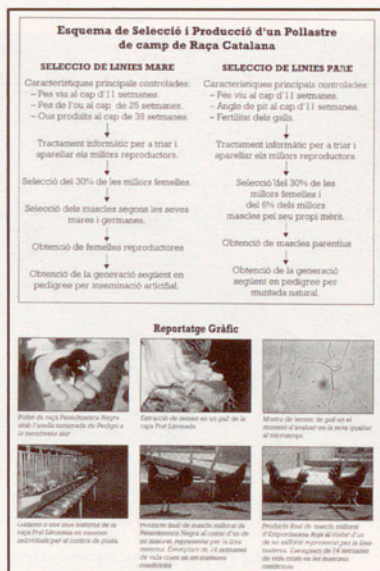
desaparèixer els grups de gallines que s'havien format.

L'any 1933, els serveis tècnics de ramaderia de la Generalitat de Catalunya van recollir exemplars procedents de diverses masies de Pals i d'altres pobles del voltant. Aquest grup també va desaparèixer, a la fi de 1938, a conseqüència de la manca d'aliments que es donava en aquell període.

En 1982, el veterinari Antoni Jordà va emprendre, en el centre Mas Bové, de l'IRTA (*Institut de Recerca i Tecnologia Agroalimentàries*),

els treballs de recuperació d'aquesta raça. Va adquirir exemplars de pollets, gallines, caps i bona quantitat d'ous fèrtils a Lledó i Albons.

Tots aquests animals constituïren la base per a refer les antigues variants blanca i rossa de gallines empordaneses, alhora que es formà una nova varietat, la de coloració roja. El biòleg Amadeu Francesch va fixar les varietats i dotà la raça d'un estàndard que no tenia. Actualment, ensems que es conserva la raça, es treballa en la millora genètica de la varietat roja cara a l'augment, com a pollastre camperol, del seus rendiments en la producció de carn. A hores d'ara, els



"Esquema de Selecció i Producció d'un Pollastre de camp de Raça Catalana". Full informatiu de l'IRTA.



Estàndard racial de la raça empordanesa

Color de la cara i barbons: *roig viu.*

Orelletes: *predominantment roges.*

Ulls: *negres amb l'iris de color mel.*

Bec: *roig (color banya de bou).*

Pes: *el gall, 2,4-3,3 kg; la gallina, 1,7-2,4 kg.*

Cresta: *senzilla, amb 5 o 6 dits plans i mitjanament curts; és d'un color roig viu.*

Tarsos: *lliures de plomes; de color groc.*

El color del plumatge en el mascle i en la femella és quasi igual.

Pes dels ous: *superior als 65 g.*

A. FRANCESCH, 1993.
Les tres varietats de color comparteixen el mateix estàndard morfològic.

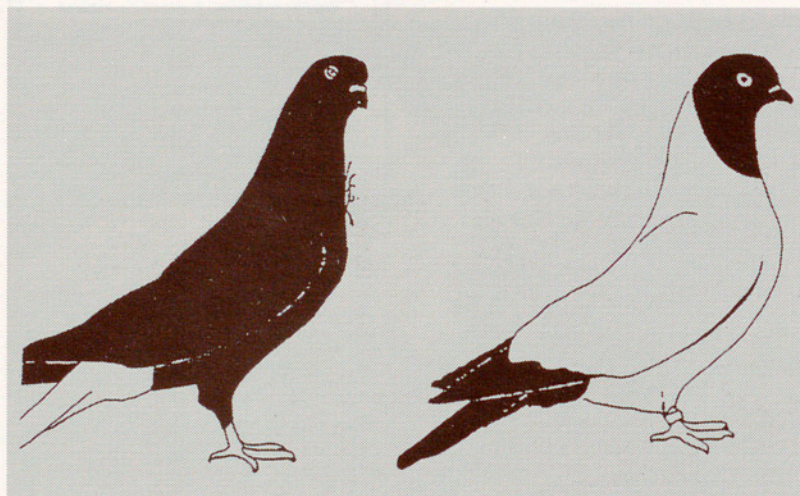
mascles arriben als 2 kg de pes —pes de sacrifici— a les 12 setmanes de vida.

La cria del pollastre o gall camperol empordanès millorat és ja una realitat, encara que, lamentablement, no es faci en el seu lloc d'origen, com passa amb el pollastre del Prat i el gall del Penedès.

Gallines empordaneses, poc pures, en el seu ambient. L'Alt Empordà, 1988.

PUJA I BAIXA, VÉS I TORNA: ELS COLOMS

35



*Dos fenotips diferents
de colom de vol
català.*

82

Poca cosa es coneix de l'origen del colom. El colom roquer sembla que és el tronc originari de les races actuals. Se sap que l'afecció a la seva cria és molt antiga, i original de la cultura àrab. Amb la dominació àrab de la península Ibèrica, la columbicultura s'escampà.

En els coloms actuals es troba una gran varietat morfològica, sorgida de les diferents utilitzacions, gustos, influències històriques, etc. Es pot classificar la cria de coloms en tres grups, segons la seva finalitat. En primer lloc hi ha la cria amb fins lucratiu, que és la cria per al consum humà, i per a la qual s'empren races

grosses, ben fetes i bones reproductores. També hi ha els criadors esportius, que preparen els coloms de vol (colom de vol català i refilador) i de forma (colom gavatx espanyol). I el tercer grup és el dels qui crien els coloms anomenats de fantasia, o sigui, els de plomatge, coloració o formes més diverses i estranyes: colom ull de maduixa, xorrera i figureta valenciana.

Són moltes les races de coloms que es crien als Països Catalans. Els coloms catalans no són molt grossos, tenen bones formes i són harmoniosos, de línies corbes i suaus; l'iris té un color blanc.

El colom de vol català té el cap quadrat (cap d'avellana), i el bec curt i fi. El colom ull de maduixa presenta el ribet de l'ull gruixut i rugós, i d'un color roig pujat. El refilador, que és molt criador, té l'iris molt petit (ull de peix o de perla) i quan baixa, volant, ho fa tot realitzant espirals. El xorrera té les plomes en remolí, gens aferrades al cos.

El gavatxut o colom de pap espanyol es destina a un ús ben especial: encoloma a altres

*Coloms domèstics
en una casa de
Soriguerola (la
Cerdanya), 1991.*



coloms i els convenç per acostar-los al seu colomer; és, si es vol dir així, el Samsó dels coloms, distingit i forçut.

Les varietats que els colomaires reconeixen en els seus animals, segons el color de les plomes, són més d'un miler. En el colom de vol català, les diferències de coloració donen origen a una multitud de varietats: *cap de frare* —el *cap de frare zuau*, essent una de les varietats més preuades—, *enter* —de color uniforme—, *blau vetat*, *mongí*, *mongí girat*, *blau*, *xapat de cap i cua*, *cap-i-cua*, *rovellat*, *culiblanç*, *aliblanç*, *cap-i-cua*, *manto*, *piu*, etc.

*Colomar d'una casa
de Toses
(el Ripollès), 1993.*

A les Illes Balears, es troben races molt semblants, seleccionades amb les mateixes intencions i que disposen també d'una variada col·lecció de colors.

Races catalanes de coloms

De vol: *vol català*, *refilador*
De forma: *gavatxut espanyol*
De carúncules: *ull de maduixa*
D'estructura: *xorrera*
Acorbatades: *figureta valenciana*

Molts pocs colomaires es dediquen a la cria d'aquestes races.

Són els *coloms d'esbart*, de Menorca, i els *de pinta*, de Mallorca. Tots ells es diferencien en matisos i petits detalls, i alguns colors coincideixen.



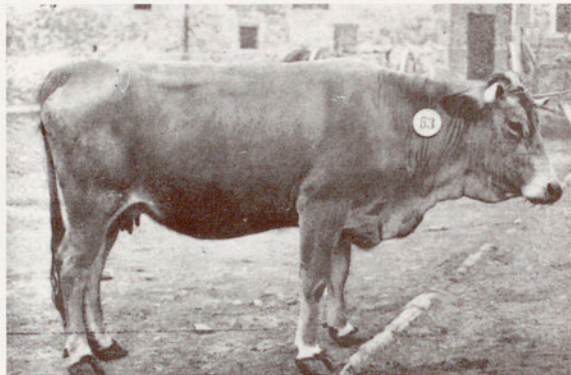
Una de les característiques de la ramaderia catalana del segle XIX fou el seu aspecte autòcton. Les espècies domèstiques constituïen races o agrupacions racials amb característiques pròpies.

El mestissatge a què foren sotmeses totes elles a partir de mitjan segle passat i la descurança en la seva selecció en feren desaparèixer algunes, mentre que altres es van malmetre fortament. De l'any 1891 al 1917 hi hagué una introducció intensa de reproductors forasters, tot cercant més producció de llet i carn —en el cas del vaquí—, una major aptitud per al tir semipesant —en el cas del cavallí— i un engreixament més elevat i ràpid —en el cas del porcí. Les races autòctones de vacum gairebé van desaparèixer a conseqüència de la creixent introducció de vaques frisones i suïsses. El cavall va sofrir un fort mestissatge. El porc vigatà va extingir-se amb l'aparició de diferents races porquines franceses i angleses, com la *yorkshire* i la *large-white*.

Les causes del retrocés i la desaparició de les races autòctones són múltiples, però es poden resumir en les següents:

- Aparició de races estrangeres molt millorades, amb rendiments econòmics superiors; per aquesta causa va extingir-se definitivament el porc de Vic.
- Desaparició de la utilització zootècnica; és el cas de la vaca marinera, del guarà català i de l'oca de l'Empordà.
- La FAO, per la seva banda, ha fet notar diversos cops (1975, 1981) que la conservació de les races té una importància:
 - De tipus genètic (econòmic-productiu).
 - De tipus científic.
 - De tipus històric i cultural.

A l'acabament del segle XIX no existia cap política ramadera per part de l'administració, com tampoc no es prestava a penes cap servei de caràcter veterinari o zootènic. Amb l'excepció del cavall, i amb l'objectiu primordial de dotar



Vaca de "raça catalana", premiada en un concurs a la Garrotxa.

l'exèrcit de cavalls per a la guerra, l'acció de l'Estat fou nul·la en aquest terreny. Però és que encara ara, quan es revisen els censos oficials d'estadística agrària, sorprèn enormement la poquíssima importància que es dona a les races autòctones. No obstant això, la preocupació per la conservació de les races autòctones experimenta des de fa molts anys un gran impuls a tot el món. Així, han sorgit grups de treball en aquest sentit; el primer a Anglaterra, el *Rare Breed Survival Trust*, que va ser exemple i mostra per a moltes associacions que s'han anat creant després. Les més actives són la *Pro-specie Rara*, de Suïssa; l'*Stichting Zeldzame Huisdierrassen*, d'Holanda; la *British Rare Breed Trust*, i alguna més a Alemanya i Àustria. Aquest moviment proteccionista, a les terres gironines ha estat feble. Una digna excepció la constitueix el Parc Natural dels Aiguamolls de l'Empordà, a les instal·lacions del qual hi ha ases catalans, oques i gallines de l'Empordà, i la vaca menorquina; allà sí que tenen una vera consciència conservadora. També existeix la Reial Societat Canina de Catalunya —que des de

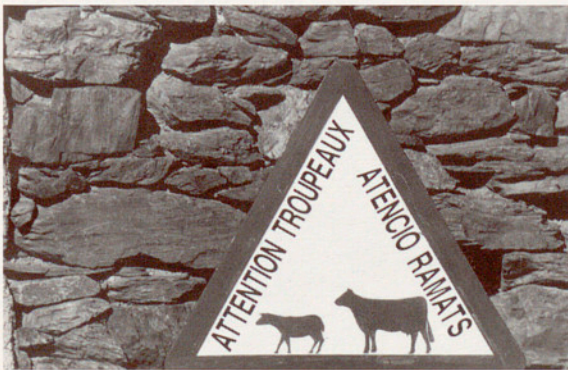
L'any 1993 gestiona els llibres genealògics i registre de les races canines dins l'àmbit de Catalunya— i, de creació ben recent, el *Club Català de Coloms Autòctons*.

La Diputació de Girona té establert un programa de recuperació de patrimoni genètics animals, com la raça ripollesa, el gos d'atura, l'oca de l'Empordà i, darrerament, la vaca de l'Albera.

Cal conservar el patrimoni genètic de les races autòctones, perquè és patrimoni del país. Encara que només sigui pèl fet únic de formar part del passat cultural del poble. Fins que no s'aconsegueixi impulsar oficialment i de manera coordinada la tasca de conservació i millora del bestiar autòcton, tot el que s'està fent restarà aïllat i poc efectiu. A més, cal planejar l'aprofitament racional dels recursos alimentaris propis, i la millor manera de fer-ho és comptar amb el bestiar que sempre hi ha hagut.

Hi ha, tanmateix, algunes races que mantenen un interès creixent, sobre les quals es treballa no solament per mantenir-les en estat de puresa genètica, sinó també perquè, sense perdre la seva identitat, millorin en els seus rendiments econòmics. Es tracta, sobretot, de l'aviram, l'oví i el boví.

"Atenció ramats".
La Cerdanya, 1993.



GLOSSARI

Banyes en lira: banyes dirigides endavant i cap amunt.

Bravatell: brau jove.

Brevilini: individu en què els diàmetres d'amplada i gruix predominen sobre els de longitud.

Capa: color del pelatge en els bòvids.

Corder: anyell, xai de menys de 4 mesos, amb un pes de la canal fins a 13 kg.

Crestat: boc castrat.

Elipomètric: individu de petita grandària.

Índex de compacitat: relació entre el pes viu i l'alçada a la creu.

Índex corporal: relació entre la longitud corporal i el perímetre toràcic.

Índex dàctilo-toràcic: relació entre el perímetre de la canya i el toràcic.

Longilini: individu en què els diàmetres de longitud predominen sobre els d'amplada i gruix.

Longitud escàpulo-isquial: longitud corporal, des de la punta del pit fins a la punta de la natja.

Matxo: híbrid de cavall i somera.

Meix: vedell que mama.

Mesolini: individu de diàmetres de longitud i d'amplada i gruix ben proporcionats.

Moltó: mascle castrat de l'ovella.

Mula: híbrid de guarà i euga.

Oc: mascle de l'oca.

Pèl: color del pelatge en els èquids.

Perímetre toràcic: circumferència del contorn del tòrax fins just al darrera del colze.

Perímetre de la canya: circumferència del contorn de l'extremitat anterior.

Poltre: cavall jove, des que neix fins que muda les dents de llet.

Sobrany: poltre de 18 mesos.

Terçó: poltre de 30 mesos.

Tondre: tallar la llana a les ovelles.

Xerri: femta de l'oví i del cabrum.

Xollar: tondre.

UN "CROMO VAGAMENT FLORAESC"

36



*L'actual cabana dels
pastors al Pla
d'Anyella
(el Ripollès), 1993.*

86

Els pastors tenien una jerarquia ben establerta: el majoral era el cap responsable de la ramada que, en arribar a la muntanya, nomenava el majoral de tarda, el pastor de la dreta, el pastor de l'esquerra i la mestressa, el de categoria més inferior, que era el qui tenia cura de la neteja, del menjar dels pastors i del manteniment de la barraca. Aquesta estricta organització del grup de pastors s'ha perdut.

El pastor vetllava i escollia les pastures, donava la sal, feia arribar les noves (altes o baixes) als interessats i traslladava els animals a altres ubicacions quan les circumstàncies ho

SALVADOR VILARRASA I VALL

LA VIDA DELS PASTORS

aconsellaven. La seva responsabilitat finia el dia que tot el bestiar havia deixat ja les pastures muntanyenques.

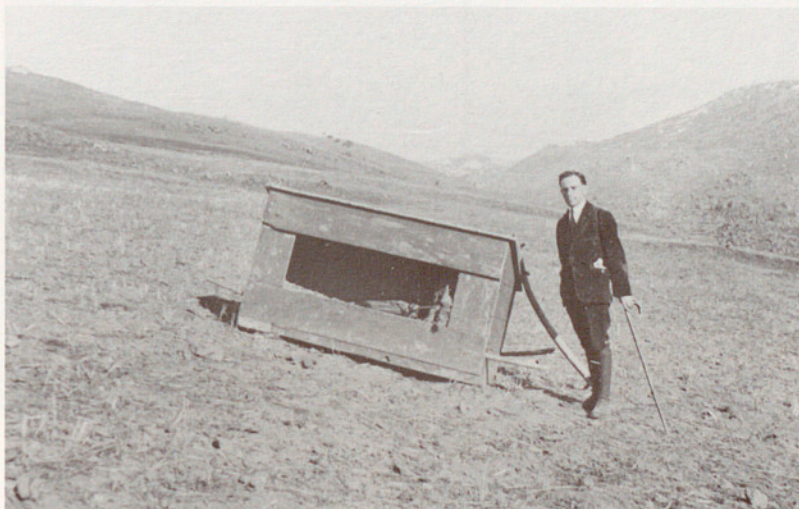
Els pastors estan desapareixent, sobretot perquè la vida de pastor és molt dura i mal pagada —pel treball que s'hi esmerça— i és molt el temps que s'ha de passar sol, lluny de casa i de comoditats habituals; hi ha molt poc jovent que s'hi vulgui dedicar.

El folklore i costumisme dels pastors es troben reflectits en

*La vida dels pastors
és ara intrombable en
la primera edició.*

els diorames i en el material reunit al Museu-Arxiu Folklòric

Llit portàtil de pastor. La Cerdanya, 1910 aprox.



de Ripoll, i en el Museu del Pastor de Fornells de la Muntanya. A *La vida dels pastors*, de Salvador Vilarrasa i Vall, s'hi descriu, sense

"Ara, amb els gossos d'atura, havent-se perdut els llops, els pastors estan molt més descansats, però també s'ha perdut una cosa ben típica o sia els gossos ramaders que eren d'una casta molt grossa i n'hi havia a totes les cases que tenien ramat. Quan anaven de camí i quan temien el perill del llop, els hi posaven un collar de ferro amb llargues punxes, per tal que el llop no els pogués agafar pel coll, com era el seu instint."

"El collar de punxes", a La vida dels pastors: VILARRASA, S., 1981.



pretensions literàries, el que l'autor va viure, durant la seva joventut, al Ripollès, al Berguedà, al Lluçanès i a les muntanyes pirinenques. El llibre aplega els articles apareguts en el setmanari *El Catllar*, als anys vint. Tomàs Raguier i Fossas, fundador del Museu-Arxiu Folklòric de Ripoll, fou qui va animar Vilarrasa a escriure aquest llibre. Passat d'aquest i altres pocs documents, la literatura catalana sobre la vida pastoral ratlla sovint la visió tendra i idíl·lica. És el "cromo vagament flouresc" de Josep Pla.

Un pastor amb el seu ramat, en les terres baixes de Castelló d'Empúries (1994).

LA TRANSHUMÀNCIA

37



*Un pastor amb un
petit ramat, a
Collfred (el Ripollès).
Any 1910, aprox.*

88

La transhumància consisteix en anar a l'estiu a les terres altes, cercant els prats frescos, i tornar a la tardor a la plana.

La transhumància havia estat molt important, com ho testimonien les nombroses cledes destinades als ramats muntanyencs avui abandonades. Els moviments transhumants clàssics es realitzaven des de l'Empordà i la Garrotxa cap al Pirineu, a la vall de Ribes i Camprodon. Al Ripollès es practicava des de Queralbs i Setcases —on es concentrava bona part de la cabanya ovina. Al Pirineu pujaven també, en alguns casos, ramats del Vallès i del Penedès. A la Selva, l'oví havia

tingut una transhumància reduïda; encara avui, els ramats passen l'estiu al Montseny, i l'hivern a Breda i a Maçanet de la Selva. I de les terres baixes del Gironès també pujaven cap a Sant Hilari Sacalm i Arbúcies.

A la darrerria de setembre, prop de la diada de Sant Miquel, el bestiar empenia la marxa cap a les terres baixes.

Ara, aquest cicle d'explotació es va acabant, o està perdent molts dels trets que tenia. Les raons per les quals vagi minvant són múltiples. En primer lloc, la intensificació i aprofitament continuat de la producció farratgera dificulta l'aprofitament de pastures aquí

i allà. Per altra banda, els temps actuals exigeixen una intensificació de la producció que un cicle transhumant no permet. I finalment, també, per les reforestacions, que han fet disminuir les terres de pastura.

Pel que fa als camins ramaders, es deia que des del sud de França fins a Barcelona els ramats podien seguir el seu camí sense necessitat de travessar cap corrent important d'aigua. Ara ja no els segueixen íntegrament. Tampoc no es conserva l'amplada de la qual podia gaudir el bestiar —la *carrerada* era un camí ample que permetia el pas folgat del



Antics camins de transhumància.

Pastures del Ripollès

Pla d'Anyella, Muntanya de Rus, Puigmal, Coma de Vaca, Ull de Ter, Font Lletera, Costabona, Can Roca-Portoles, Sitjà, Sant Amat, Pardinella de Gombren, Coma Armada

Aquestes pastures es reparteixen entre les comarques del Ripollès i del Berguedà.

Els ramats que encara practiquen la transhumància ho fan, ara, majoritàriament, amb camió. Cal fer notar, tanmateix, els desplaçaments en altitud (transtermitància), que avui dia són ben vius i que realitzen nombroses vacades i eugassades, sobretot del Ripollès i la Cerdanya.

bestiar, que feia fins a 35-40 passos en els llocs on el terreny ho permetia. Tampoc no es respecten estrictament les aturades, "returades" o paratges, que en altres temps tenien una reglamentació rigorosa —en alguns llocs es podia fer estada d'un dia, en altres fins a tres, com en el coll de Soler, i àdhuc, en certs llocs, s'estipulava que la posta de sol no podia atrapar el ramat. El bestiar de Queralbs i Fustanyà podia estar tres dies i tres nits a la Coma del Freser, tant a l'anada com a la tornada.

Molts dels costums d'aturades eren adoptats des de l'edat mitjana.

Pla d'Anyella (el Ripollès), 1991.



ELS HERBATGES

38



*Un ramat oví entre
les Gorges del Freser
i el Balandrau.
Queralbs
(el Ripollès), 1920
aprox.*

90

La documentació més antiga parla dels privilegis i concessions de pasturatges fetes pels comtes i magnats als grans monestirs de Ripoll, Sant Joan de les Abadesses, Camprodon i fins i tot als de Poblet i Santes Creus. Una de les primeres notícies dels herbatges és de l'any 966, que fou quan els de la Coma del Freser foren cedits pel comte de Besalú al monestir de Sant Joan.

Tots els monestirs, que eren els centres agrícoles del país, pujaven a muntanya els seus ramats. El de Poblet ho feia al Carlit, i el de Santes Creus als voltants de l'Estany de Lanós i Font Viva. El de Ripoll —i per

concessió del comte de Cerdanya, Guillem Ramon— tenia l'exclusivitat de pasturar en les set valls de Núria. En 1268, el noble Bernat de Ribes reconeix que té pel monestir de Sant Joan de les Abadesses els pasquers de quasi tots els pobles de la vall, fins a Montgrony.

“El comte de Cerdanya, Guillem, dona en alou al cenobi de Ripoll per pasturar els seus bestiar, les set valls d'Annuria; per qual donació afranqueix als homes de la vall de Ribes de pagar leuda al mercat de Ripoll.”

Privileg. et Tit. 1, p. 34, 1087.

També els grans senyors i les comunitats muntanyenques o futurs municipis comptaven amb terres pròpies o emprius, per a menar-hi els seus ramats. Un privilegi de Jaume I, de l'any 1252, autoritzà els veïns de Ribes a tenir deveses per a pastura del bestiar, malgrat l'oposició dels compradors dels censos reials de la vall; i, així mateix, facultà els de Pardines a no pagar, per cada cap de bestiar foraster que anés a pasturar al seu terme, el cànon que els susdits arrendataris dels censos els exigien.



*Coll de Pal
(la Cerdanya),
1991.*

En distintes ocasions, la vila de Ribes va obtenir diplomes reials relacionats amb els pasturatges. També els veïns de Queralbs i de Fustanyà es veieren afavorits, el 1273, per l'infant Jaume amb un privilegi sobre els herbatges reials, dels quals en quedaren usufructuaris únics.

A les muntanyes compreses en el semicercle que va des del Freser a la serra del Cadí i la serra de Saragot de Gombreny, hi havien arribat a haver, a la primeria de l'actual segle, uns 50.000 ovins.

Els emprius s'han anat conservant al llarg dels segles, per bé que sense les antigues limitacions senyorials. Es repartien d'una forma típica: en muntanyes, mitges muntanyes, quartons, etc.

Alguns ramaders de Molló (el Ripollès) i de Llivia, Puigcerdà i Bolvir (la Cerdanya) han conservat fins ara el dret d'herbes o de pastura en la muntanya de Rojà (el Conflent), i de Porta-Pimorent i les

“En virtud de la transacción de 1754, los ganados de Llivia tienen libre paso a través del territorio de Angustringa, con objeto de ir a los pastos de Carlit y regresar de ellos.”

Art. 23 del Tratado de Bayona de 26-5-1866.

Bulloses (Alta Cerdanya), respectivament, en territori francès. Aquests drets, que es perden en el temps, foren respectats pel Tractat dels Pirineus (1659), i fins i tot durant l'ocupació de França pels alemanys.

*Barraca de Font
Canaleta. La Molina
(la Cerdanya), 1928.*



MARCAR LES OVELLES

39



El marcatge de les ovelles. Les Llosses (el Ripollès), 1920.

92

A bans, a cada casa amb ovelles tenien la seva *marca* especial de ferro. Era una peça de ferro, llarga, amb un mànec per a manejar-la, i amb un disseny concret i diferent. Les ovelles es marcaven després de la tosa. El senyal es feia amb una pega bullent, i s'aplicava a l'anca o a l'esquena, després de la tosa. Ara, les marques ja no sempre són dibuixos o senyals, puix que sovint són simples taques de pintura de color.

Les marques se segueixen aplicant en els ramats que practiquen la transhumància. Així, quan el bestiar baixa de la muntanya,

es diferencia bé. Amb el bestiar gros —vaca i cavall—, encara ara el ramader marca amb foc o pintura els collars dels seus animals per distingir-los sense gaires problemes.

A més de les marques, es posseïa sovint, també, el *senyal d'orella*, que consistia en algun tall o forat que els feien a les orelles. El tall se solia fer amb tises. Segons la disposició dels talls i la forma, s'aplicaven



Un marcadore de foc. La Cerdanya, 1993.

Un marcador
d'ovella. La
Cerdanya,
1993.



noms diferents: *orella feta* —la no tallada—, *osca*, *cua de milà*, *tall*, *tall i escapçat*, *dos talls a la dreta i un a l'esquerra*, etc. Cada ramader solia tenir el seu senyal d'orella característic. Algunes d'aquestes marques encara s'usen avui dia.

Pel que fa a les esquelles, són instruments en forma de vas, fets de planxa de ferro, normalment, amb el batall també normalment de ferro, de fusta forta —com el boix—, o d'os —es diu que el de burro és el millor. Segons la forma i mida, les esquelles reben diferents noms: *borromba*, *borrombí*, *cabra-boc*, *cairat*, *esquilla de mitjana*, *esquelleró*, *picarol*, *picarolet*... Cada tipus és per a una espècie i edat diferents: la *borromba* per als moltons i *crestons*, l'*esquilla*

Marques d'ovella.
Ribes de Freser
(el Ripollès), 1993.

per a les cabres i ovelles, el *picarol* per a les poltres, etc. El cercol que es posa al voltant del coll d'un animal és el collar. De collars, n'hi ha de corretja —habitualment de pell de vaca o de bou—, de fusta, i de goma

*“Quan en ve la primavera
en barregen els ramats
els pastors han tret els xais
ara estan més descansats.
Ara ja no donen nadó
el bestiar va més estès
els pastors en fan culleres
ara és quan els vaga més.
Els amb el seu ganivet
la destral i culleraire
en fan collars remajats
i tasses per beure aigua.”*

CASALS, J. Fragment del poema
Els Baixos del Pirineu, dins *Aires del Pirineu*.
Mecanoscrit. Ripoll, 1976. S'han esmenat
només els errors gramaticals.

de pneumàtic —que ara són els més corrents, perquè se'ls fa el mateix ramader i són barats.



Bibliografia

BOLETÍN MENSUAL DE ESTADÍSTICA 4/1993. Ministerio de Agric., Pesca y Alim. Madrid, 1993.

BRUNET, J.M. et al.: *L'Agricultura Catalana. Estudi Econòmic*. Fund. Jaume Bofill. Barcelona, 1980.

CAMPS, C., MASÓ, D.: *Mapa ramader de les comarques gironines*. Serv. d'Ests. i Doc. Dip. de Girona. Girona, 1983.

CAÑÓN, J.: Las Razas Autóctonas como Reserva del Futuro Genético. *Conf. Seminario Internac. de Defensa del Patrimonio Genético Animal*. Santarem (Portugal), 1985.

DIPUTACIÓ DE GIRONA: *Mapa ramader de les comarques gironines*. Servei d'Estudis i Documentació. Girona, 1983.

DIPUTACIÓ DE GIRONA: *Història de la Diputació de Girona*. Diputació de Girona. Girona, 1989.

FRANCESCH, A.: *Estudio de dos poblaciones autóctonas de Gallus domesticus: Caracterización genético-etnológica*. Tesi doctoral. Fac. de Biologia, UB. Barcelona, 1991.

GALÍ, A.: *Història de les institucions i del moviment*

cultural a Catalunya. 1900 a 1936. Llibre VI. Fund. Alexandre Galí. Barcelona, 1982.

GENERALITAT DE CATALUNYA: *ESTADÍSTICA I INFORMACIÓ AGRÀRIA, 1991*. Dep. d'Agricultura, Ramaderia i Pesca. Barcelona, 1991.

GÓMEZ-TOLDRÀ, S.: *El Gos d'Atura català*. Edics. Cinófilas. La Garriga, 1993.

JORDANA, J., et al.: Genetic relationships in Spanish dog breeds. I. *Genet. Sel. Evol.* 24: 225-244, 1992.

MOYANO, P.: *Tratado de Cría Caballar, Mular y Asnal*. Hijos de Cuesta. Madrid, 1908.

ROCA TORRAS, J.: *Historia de la Veterinaria en Catalunya (1400-1980)*. Tesi. Fac. de Veterinària. UAB. Bellaterra, 1992.

SEGARRA, A.: *Fires i Certàmens Agraris de Catalunya. Present i futur*. ICEA. Barcelona, 1991.

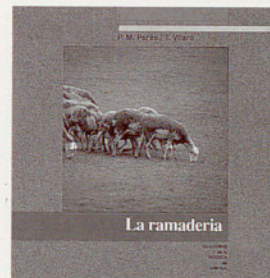
Agraïments

Cal dir que, llevat de ben poques excepcions, es va trobar una àmplia cooperació en tots els centres on els autors es dirigiren a la recerca d'informació. Cal agrair, en primer lloc, les valuosíssimes dades i suggeriments que van fer: Xavier Carré (cap. 25), José A. Castelló (caps. 10 i 33), Alfred Ferret (cap. 29), Amadeu Francesch (cap. 34), Josep Godia (cap. 19), Salvador Gómez-Toldrà, Pere Renom, Miquel Rolland (cap. 32), Xavier Such (cap. 26), Pere Vacarisas (cap. 33) i Antoni Vidal (caps. 11 i 35). Artur Soldevila va proporcionar substancioses notes per als capítols 21 i 22, i Jaume Roca va suggerir aspectes claus per als capítols 15 al 19, i 23. Núria Estruch va tenir cura de triar les fotografies propietat del Centre Excursionista de Catalunya. També es fa extensiu l'agraïment a Agustí Dalmau, Sebastià Bosom i Santiago Solé, que, en la seva condició d'arxivers, van proporcionar interessantíssims documents històrics. I a Ricard Parés, que actuà d'enllaç entre algunes de les parts implicades.

Procedència de les fotografies i il·lustracions

Les fotografies de les pàgines 16, 19 (foto inferior), 21 (foto superior), 29, 36, 37, 46, 47, 74, 87, 88, 90 i 91 (foto inferior) procedeixen de l'Arxiu Fotogràfic del Centre Excursionista de Catalunya. Del Museu de Ripoll provenen les de les pàgines 18, 19 (foto superior), 24, 27, 32 (foto esquerra), 39 (foto inferior), 44 (foto superior), 45 (foto inferior) i 92 (foto superior), així com la reproducció dels cartells a les pàgines 25 i 72. Les fotografies de les pàgines 13, 32 (foto dreta), 33, 43, 58, 65, 66, 67, 68, 76, 77 i 79 (fotos inferiors), 80, 84 i 89 s'han extret de diverses publicacions antigues, com ara *Els Concursos de Bestiar*, de Rossell (1922, la portada del qual apareix reproduïda a la pàgina 43) i de les *Memòries*, de Solà, (memòries publicades durant diversos anys, a mitjan d'aquest segle). A través de l'IACSI es va aconseguir l'anunci de la pàgina 29, i les imatges de les pàgines 42, 43 i 59; a través del Col·legi Oficial de Veterinaris de Girona, les de les pàgines 34, 50 i 51. De l'arxiu de la revista comarcal RUFACA, de la Cerdanya, procedeixen les il·lustracions de les pàgines 8, 17 (foto superior), 20, 28 i 30.

Artur Soldevila va proporcionar les fotografies de les pàgines 54, 55, 56 (foto superior) i 57; Xavier Carré, de SEMEGA, les de les 56 i 63. De Josep M. Parés i Rius són les de les pàgines 10 i 26, i de Manuel Figuera les de les pàgines 34, 35 i 38 (fotos inferiors) i 45 (foto superior). Pere Renom va realitzar expressament per al llibre les fotografies de les pàgines 69 i 78, i Ricard Parés les de les pàgines 23 i 87. Alfred Ferret, les dues de la pàgina 71. Joan Domènech va aconseguir la foto que encapçala el capítol 20; Xavier Such, la de la pàgina 64. Pere Vacarisa és l'autor del dibuix de les dues oques de la pàgina 79. Pel que fa a les il·lustracions sobre coloms —i tant de races com de plomatges—, cal destacar el paper essencial que hi ha tingut Josep Antonín. La resta de fotografies són dels autors.



Quaderns de la Revista de Girona

és una publicació de periodicitat bimestral dedicada exclusivament a temes de les comarques gironines. S'estructura en dues sèries, que es distingeixen pel color de la portada i per les planes interiors: Guies, en vermell, i Monografies locals, en verd. La primera és dedicada al tractament de qüestions d'abast general relatives a la història, l'economia, la cultura i les tradicions. La segona vol anar oferint una panoràmica sobre el passat i el present de les ciutats i dels pobles gironins, amb especial atenció a l'època contemporània.

Monografies locals

Títols publicats

Cornellà de Terri
per Jaume Portella

La processó de Verges
per Jordi Roca

Anglès
per Pau Lanao

Sant Feliu de Guíxols
per Àngel Jimènez

Llagostera
per Dolors Grau

Castelló d'Empúries
per Miquel Planas

Tossa
per Jaume Lleonart i
Maria del Pilar Mundet

Palamós
per Rosa Maria Medir i
Carles Sapena

Besalú
per Joan López

Les Planes d'Hostoles
per J. Campistol, J. Canal i
M. Soler

Agullana
per Enric Tubert

Olot
per Jordi Canal i Morell

**Llegendes i misteris de
Girona**
per Carles Vivó

Palafrugell
per Xavier Febrés

La Jonquera
per Albert Compte

La Cellera de Ter
per D. Pujol i Ll. Llagostera

Cassà de la Selva
per E. Bagué, O. Gutiérrez,
J. Carreras

Hostalric
per M. Duran, J. Juanhuix i
R. Reyero

Figueres
per A. Romero i J. Ruiz

Crespià
per J. Busquets

Lloret de Mar
per Joan Domènech

Banyoles
per J. Grabuleda i J. Tarrús

Puigcerdà
per Sebastià Bosom

Begur
per Lluís Costa

Viladrau
per M. Feliu, I. López,
X. López i Ll. Pagespetit

Camós
per M. Duran

Camprodon
per Sílvia Planas

Maçanet de la Selva
per El Taller d'Història

Sant Jordi Desvalls
per S. Planas i
N. Puigdevall

Proper títol

Salt
per F. X. Alberch i J. Burch

Guies

Títols publicats

**Els jueus a les terres
gironines**
per Ramon Alberch i
Narcís-Jordi Aragó

**Rutes d'art sacre
(1939-1985)**
per Josep Maria Marquès

**Les havaneres,
el cant d'un mar**
per Xavier Febrés

Els estanys eixuts
per Josep Matas

El món del suro
per S. Hernández i Bagué

El Ter
per J. Boadas,
J. M. Oliveras i X. Sunyer

Trens i carrilets
per Josep Clara

Canvistes i banquers
per Narcís Castells

**Màgiques, pors i
supersticions**
per Carme Vinyoles

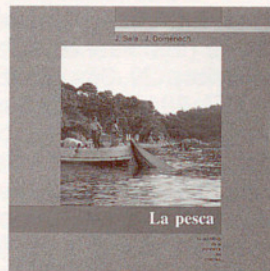
Els volcans
per Josep M. Mallarach

Els indians
per Rosa Maria Gil

**Els Pirineus,
del Puigpedrós al
Puigneulós**
per Josep Clara

Cristians de Girona
per Josep M. Marquès

L'estany de Banyoles
per M. Coma i J. Gratacós



Els rellotges de sol
per M. Gil

Els maquis
per J. Clara

**Els monuments
megalítics**
per J. Tarrús i Júlia
Chinchilla

El pessebrisme
per J. Dalmau i Corominas

La ceràmica
per Andreu Bover

La farga
per Jordi Mascarella

Castells vius
per C. Vinyoles, M. Torns i
P. Lanao

La pesca
per J. Sala i J. Domènech

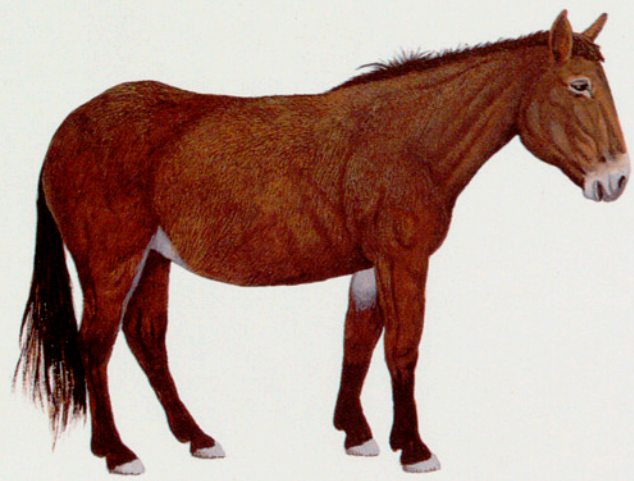
La ramaderia
per P. M. Parés i T. Vilaró

Proper títol

Els protestants
per Josep Clara

Races autòctones de les comarques gironines

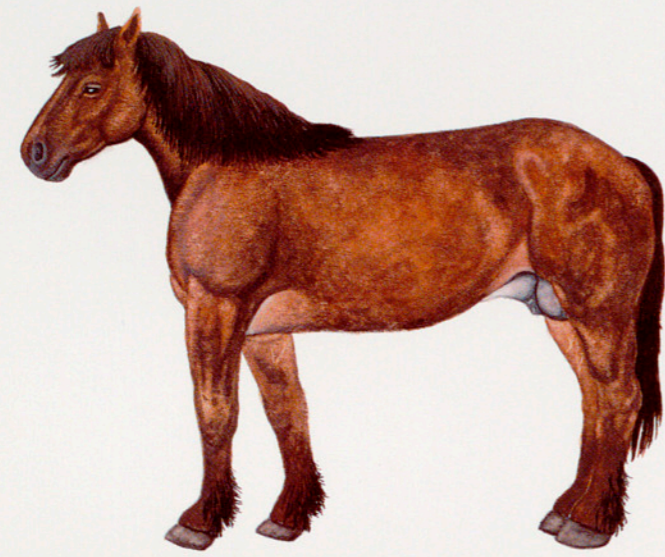
Quaderns de la Revista de Girona. Núm. 52.
La ramaderia, per Pere Miquel Parés i Casanova / Teresa Vilaró i Reverter.
Il·lustracions de Carles Puçhe i Rius.



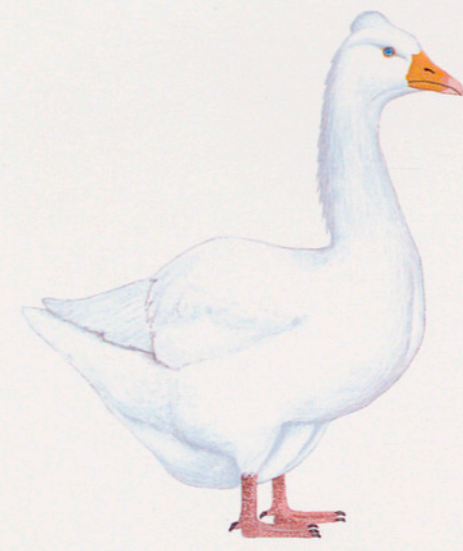
Mula cerdana



Guarà català



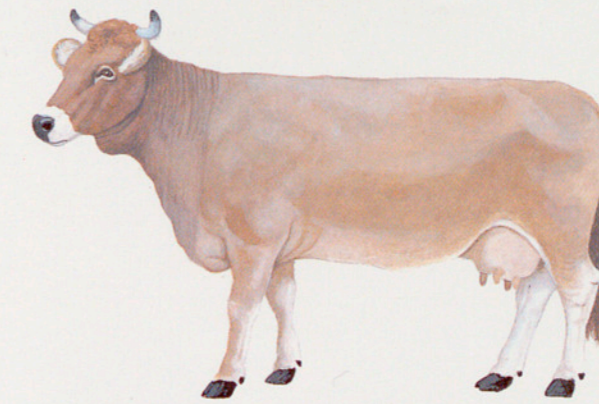
Bretó cerdà



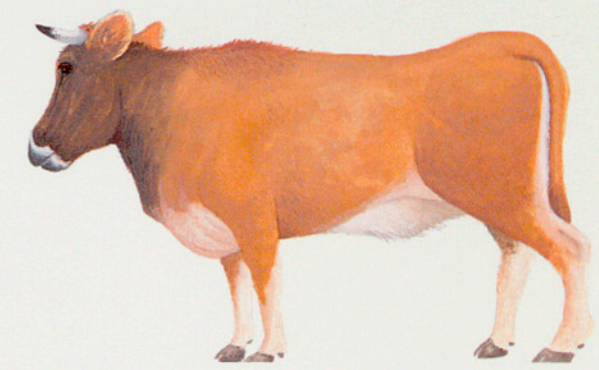
Oca de l'Empordà



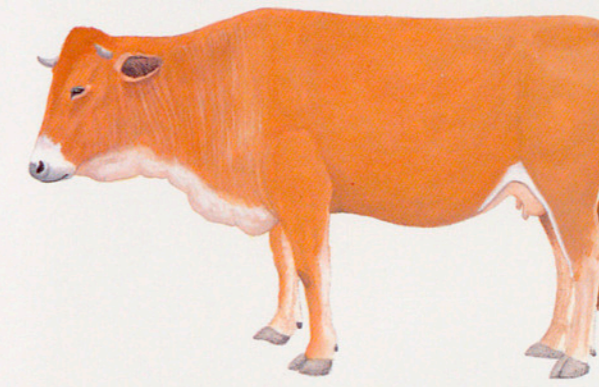
Gallina i gall empordanesos



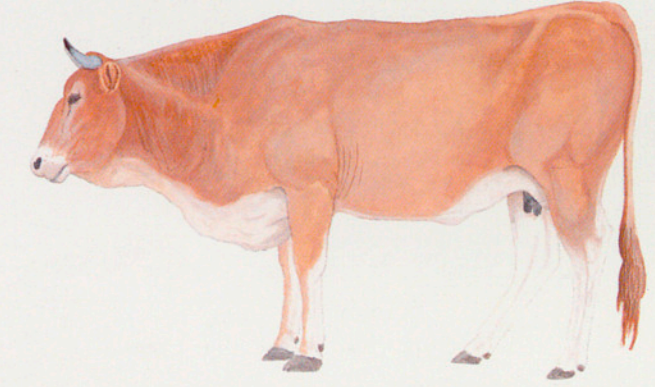
Bruna dels Pirineus



Vaca de les Alberes. Fagina



Vaca marinera



Vaca pirinenca



Marrà ripollès



Gos d'atura cerdà



Gos d'atura català



Figureta valenciana (blava)



Colom de vol català (cap de frare)



Figureta valenciana (blanca)



Colom refilador ull de peix



Colom de vol català (girat de mongí)



Colom de vol català (capblanc)



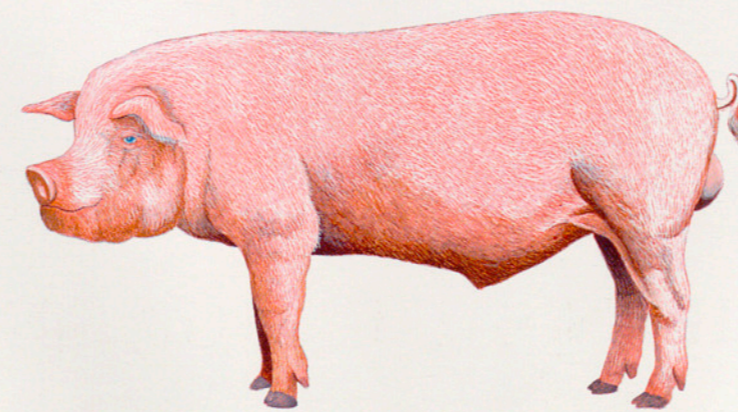
Colom de vol català (safir coll daurat)



Cabra pirinenca



Xaia ripollesa



Porc vigatà



Colom ull de maduixa (roig)



Colom de vol català (capblanc-aiiblanc)
Coloms catalans

La ramaderia és la gran desconeguda de la història agrària. Gran part dels temes presentats en aquest llibre constitueixen una primera —i forçosament revisable— aproximació a la història recent de la ramaderia gironina i al seu estat actual. Sense dedicar al llibre un treball important i sistemàtic de recerca personal, s'ha disposat de molta documentació i d'un gran nombre d'il·lustracions que destaquen la importància ramadera de les terres gironines.

Pere Miquel Parés i Casanova és llicenciat en Veterinària per la UAB. És també diplomad en Salut Pública i Especialista en Millora Ramadera.

Teresa Vilaró i Reverter és llicenciada en Filologia Catalana per la UB.

Amb arrels a Puigcerdà, ambdós són membres de l'Institut d'Estudis Ceretans i coautors de diversos articles sobre la ramaderia cerdana i, en especial, del cavall bretó de Cerdanya. Ofereixen en aquest llibre tot el que creuen que pot interessar als curiosos del tema ramader, en el seu sentit més ampli.

GUIES



Diputació
de Girona



Caixa de Girona