

A. Romero / J. Ruiz



Figueres

QUADERNS
de la
REVISTA
de
GIRONA

19 MONOGRAFIES LOCALS

FIGUERES
Alfons Romero i Joan Ruiz

34 QUADERNS DE LA REVISTA DE GIRONA

DIPUTACIÓ de GIRONA
CAIXA de GIRONA

Quaderns de la Revista de Girona. Núm. 33

Sèrie: Monografies (Núm. 19)

Primera edició en català: gener 1992
Tiratge: 2.500 exemplars

Edició:
Diputació de Girona/Caixa de Girona

Director de la Col·lecció:
Joan Domènech

Consell assessor:
Gabriel Alcalde, Narcís-Jordi Aragó, Joan Badia,
Lluís Bayona, Martí Cama, Narcís Castells,
Ramon Ceide, Josep Clara, Josep M. Corretger,
Marta Franch, Víctor Gay, Miquel Gil, Gaspar Jou, Jaume
Marquès, Enric Marquès, Jordi Mascarella,
M. Aurora Martín, Enric Mirambell, Joan Miró,
Joan Nogué, Narcís Puigdevall, Carles Pàramo,
Josep M. Rus, Josep M. Salvatella, Erundi Sanz,
Carles Sapena, Montserrat Vayreda, Josep Vicens,
Mariàngela Vilallonga, Carme Vinyoles.

Maquetació:
Pep Caballé

Redacció i administració:
Pujada a Sant Martí, 5. Telèfon (972) 205700.
Apartat de Correus 11, 17080 Girona.

Secretaria i distribució: Fina Poch.
Subscripcions: Nuri Sumsi.

Fotocomposició i impressió:
Alzamora Artgràfica, S.A. Olot

ISBN: 84-86377-88-9
Dipòsit legal: Gl. 2062/91

PORTADA: Museu Dalí. Detalls exteriors.
(Foto: Joan Segur)

Índex

Situació	5
Cronologia	6
1 - L'antiga Joncària	8
2 - Palau del vent	10
3 - L'evolució demogràfica	12
4 - La Carta Pobla	14
5 - Les Fires	16
6 - El call jueu	18
— El castell de Sant Ferran	20
7 - Un metge reial: Josep Masdevall	22
8 - La Guerra del Francès	24
9 - Els tractaments	26
10 - Un polític arrauxat	28
11 - La burgesia agrària	30
12 - Un Institut de primera	32
— De privat a públic	34
13 - Un inventor manllevat	36
14 - El republicanisme federal	38
15 - Aires poètics	40
16 - La narrativa	42
17 - El vers i l'escena	44
18 - Josep Puig Pujades	46
19 - La matemàtica de la història	48
20 - La Guerra Civil	50
21 - Anys difícils	52
22 - Josep Pallach	54
— La pluralitat democràtica	56
23 - L'Hospital i l'Asil	58
24 - La música	60
25 - Pep Ventura	62
26 - La comunicació	64
27 - La vida associativa	66
28 - L'esport	68
29 - La Biblioteca	70
30 - Les Festes	72
31 - L'expansió urbana	74
32 - Els pintors i escultors	76
33 - Salvador Dalí	78
34 - Els museus	80
35 - L'Església catòlica	82
36 - Les altres Esglésies	84
37 - Els gitanos	86
38 - La Justícia	88
39 - L'Empordà i la seva capital	90
— El trencament de l'harmonia	92
— Bibliografia. Procedència de les fotografies i il·lustracions. Agraïments	94



Situació

La ciutat de Figueres és emplaçada en un petit puig que podríem anomenar *Puig del Garrigal*, situat en una de les diverses extremitats on els terrenys més elevats i aspres es fiquen en els més plans i baixos dels fondals.

Representa la punta extrema d'una llenca de formacions geològiques secundàries que vénen a situar-se com una franja intermèdia entre el Pirineu i la plana.

La poca elevació —39 metres sobre el nivell del mar, a la plaça de l'Església— i, sobretot, les seves formes suaus, rebaixen el paper de fortalesa natural que ha fet fortuna en moltes altres ciutats. L'altura absoluta és, en efecte, poca però suficient per a servir de talaia d'aquest llarg escaló topogràfic —zona de contacte entre el quaternari i el període al·luvial— que va des de Pont de Molins a Viladamat.

Als seus peus corre el torrent Galligants, que aporta al Manol aigua plujana de les comes de ponent.

És el centre de comunicacions per excel·lència de la comarca amb la línia ferroviària Barcelona-Portbou, l'autopista A-7 de Barcelona a la Jonquera i la carretera N-II que uneix Barcelona (a 139 km) amb França (a 23 km). Tenen també una gran importància les vies que enllacen Figueres amb Besalú i Olot, amb Castelló d'Empúries i Roses, amb l'Escala i la Bisbal d'Empordà, i amb d'altres zones de l'Empordà com Llers i Terrades, Vilabertran i Peralada, Llançà i Portbou, etc.

Cronologia

600-200 aC Possible poblat ibèric situat a la Muntanyeta.

195-194 aC Fundació de Joncària

a. 802 Primera inscripció en la qual figura el nom de Figueres (*villa Ficerias*).

1020 Apareix documentada l'església parroquial de Sant Pere.

21 de juny de 1267 El rei Jaume I atorga a la vila de Figueres la *Carta Poble* i passa a ser, gràcies a ella, "Vila Reial". Entre d'altres privilegis, se li concedeix la possibilitat de realitzar un mercat setmanal. És del mateix any 1267 el primer cens conegut. Figueres, en aquells moments, tenia uns 20 focs (uns 80 habitants, aproximadament).

15 de gener de 1294 Els figuerencs demanen al rei Jaume II la confirmació i ampliació de la *Carta Poble*. La Fira es trasllada del primer diumenge de setembre al 18 d'octubre.

1313 Fundació de l'Hospital de Figueres. Estava ubicat al carrer de la Jonquera.

Setembre de 1419 Alfons V instaura el 3 de maig com a dia de celebració de la festa de la Santa Creu.

1572 Construcció de la primera presó de Figueres allà on avui hi ha la Biblioteca Municipal.

1761 Publicació de *Caxón de Sastre Catalán*, la primera de les moltes revistes que s'han editat a Figueres.

1766 Acabament de les obres del castell de Sant Ferran.

1793-1795 Esclat de la "Guerra Gran". El Castell de Sant Ferran hi representarà un paper molt important.

1808-1814 Guerra del Francès. Figueres, i sobretot la seva fortalesa, es van convertir en el punt més important entre l'Estat espanyol i l'Estat francès. El 8 de gener de 1808 entren les tropes napoleòniques a Figueres.

16 de juny de 1812 Neix Abdó Terradas i Pulí, cap del moviment republicà empordanès.

1817 Neix Pep Ventura, més conegut per "En Pep de la Tenora". L'11 de maig de 1972 es va inaugurar el monument a la seva memòria a la plaça Josep Tarradellas.

1819 Neix Narcís Monturiol dirigent republicà i inventor del "Ictíneo", amb el qual s'havia de facilitar la pesca del coral. Va ser el primer que va construir un mitjà de navegació per sota l'aigua.

1831 Es comença a cobrir la riera Galligants en el seu tram de la Rambla.

1839 Creació de l'Institut d'Humanitats que, a partir del 1845, es convertirà en el primer Institut d'Ensenyament Secundari de l'Estat espanyol.

1869 Insurrecció republicana que dona tres ministres empordanesos a la República: Joan Tutau, Ramon Nouvilas i Francesc Sunyer i Capdevila.

1877 El ferrocarril arriba a Figueres enmig d'una gran expectació.

- 1883** Comença a funcionar l'Audiència per a afers criminals, la qual seria suprimida definitivament pel juliol de 1892, després de moltes protestes ciutadanes.
- 1886** Marià Vilallonga, empresari siderúrgic, funda l'Asil Vilallonga. També és l'any de la inauguració de la primera Plaça de Toros. El 3 de maig de 1894 s'inaugurava la que ha perdurat fins al 1989.
- 11 de maig de 1904** Neix Salvador Dalí i Domènech, un dels pintors més importants d'aquest segle.
- 1904** Projecte de construcció de la presó al final del carrer Sant Pau. Es va inaugurar el 1917.
- Desembre de 1918** Col·locació de la primera pedra de la Biblioteca Popular. L'estiu de 1922 s'obria al públic.
- 13 d'abril de 1919** Naixement de la Unió Esportiva Figueres.
- 1920** Neix el gran pedagog i polític d'esquerra Josep Pallach. És el mateix any en què es comença a fer realitat la creació del Parc-Bosc, cinc anys després que l'Ajuntament hagués comprat els terrenys.
- Agost-octubre de 1936** Nombroses detencions i assassinats indiscriminats produïts poc després del 18 de juliol.
- 23 de gener de 1938** Intensos bombardeigs per part de les tropes feixistes alemanyes i italianes.
- 8 de febrer de 1939** Les tropes franquistes entren a Figueres.

- 1943-1953** Construcció de l'actual edifici de l'Hospital.
- 1962** Per les Fires s'inauguren els locals de Ràdio Popular de Figueres. També es construeixen els primers habitatges a la carretera de Llers on aniran a viure les famílies gitanes.
- 30 d'abril de 1971** Inauguració de la seu actual del Museu de l'Empordà. Des del 1947 fins a l'esmentada data havia ocupat uns locals de l'Institut R. Muntaner.
- 28 de setembre de 1974** Inauguració del Museu Dalí. Es troba ubicat en el mateix lloc que ocupà el Teatre Municipal, edificat entre el 1849 i el 1850.
- 1981** Josep M^a Rosa funda el Museu dels Juguets a partir de la seva col·lecció particular.
- 14 d'abril de 1984** Primer dia d'emissió de Ràdio Ser Empordà. Poques setmanes després, Figueres celebrava l'ascens de la U.E.F. a 2^a B. Dos anys després, s'aconseguia l'ascens a 2^a A.
- 22 de setembre de 1987** Inauguració de l'aparcament del Garrigal. Va suposar l'eliminació de tots els locals de prostitució i la desaparició del barraquisme.
- 23 de gener de 1989** Salvador Dalí mor a l'Hospital. El seu enterrament és seguit per milers de figuerencs que van arribar a formar llargues cues per retre-li l'últim homenatge. Començava un període de tenses discussions sobre el seu llegat com a tema de fons.

L'ANTIGA JONCÀRIA

1

És certament difícil, a causa de la migradesa d'estudis arqueològics seriosos i de troballes importants, poder precisar amb exactitud l'origen de la Figueres actual i l'emplaçament de l'antic nucli de població. Només podem comptar amb un tros de ceràmica ibèrica trobada a l'Aigüeta i amb una làpida funerària dedicada a M. Valeri Lavini. La ceràmica ens podria indicar la presència d'un poblat ibèric situat tradicionalment a la Muntanyeta entre el 600 i el 200 aC, però el castell de Sant Ferran impedeix qualsevol tipus de comprovació arqueològica.

La inscripció de la làpida ens situa en plena romanització. Quan el 218 aC Titus Livi arriba

a les costes empordaneses, es troba amb una població indígena poc donada a la resistència; l'hipotètic nucli ibèric de la Muntanyeta s'encabiria dins aquest grup d'indígenes pacífics que, posteriorment, serien assimilats pels romans.

El 195 aC, Cató, amb la intervenció de les seves tropes, comença una onada d'accions militars encaminades a sotmetre la població autòctona al domini de Roma. És en aquests moments quan, segurament, el nucli de la Muntanyeta és arrasat i quan

comença el procés de romanització acompanyat de l'establiment d'un seguit de nuclis d'influència romana. És ara quan trobem una primera data per a fixar la fundació de Joncària (195-194 aC), esmentada ja per Estrabó («Jongkàrion Pedion») i Ptolemeu, el nom de la qual faria referència a la gran quantitat de joncs existents en el gran aiguamoll que aleshores constituïa la plana empordanesa.

Aureliano Fernández Guerra esmenta Joncària com una de les "mansiones" que hi havia en



Làpida funerària dedicada a M. Valeri Lavini, exposada al Museu de l'Empordà.

el recorregut de la Via Augusta i que, separades per una distància regular equivalent a una jornada de camí a peu, servien com a punts d'assistència i repòs per als viatgers. Així, podríem suposar que, entre la darrerria del s. II aC i els inicis de l'Era cristiana i a un dia de camí dels Pirineus, hi havia un punt amb una estructura de poblat romà (amb habitacles, forns, tallers, estables, etc.) anomenat Joncària.

L'antic poblat ibèric devia formar part, després de la romanització, del grup de nuclis ibèrics que, a partir del final del s. II aC, i fins al s. I dC, van abandonar els seus poblats fortificats dels turons i van anar a viure a les planes. Devia ser el moment en què s'hauria produït la fusió de les dues

comunitats i quan es devia iniciar el procés de passar d'una simple posta a un nucli estable hispano-romà. Sembla vàlida, doncs, la hipòtesi de l'antiga "mansió" com a lloc d'origen conegut de la Figueres actual.

A banda d'aquests emplaçaments, l'historiador J. Pella i Forgas esmenta l'existència d'un cementiri romà datat entre els segles IV i V a la zona de l'actual carrer Cendrassos. Això devia fonamentar la hipòtesi que situava l'antiga Joncària a la zona de l'Aigüeta. Posteriorment, entre el 260 i el 261, es produeixen les invasions dels pobles bàrbars (francs i alamans, sobretot) que, juntament amb l'entrada dels visigots (a partir del 415), van acabar per destruir el focus de població anomenat Joncària. En relació amb això, E. Rodeja recull que, en el regnat d'Alaric II (484-507), sant Segismund de Borgonya va predicar en un llogarret anomenat "Ficariis" quan es dirigia al Montseny seguint la Via Augusta.

Si va fer-ho allà i no a Joncària vol dir que, o bé aquest enclavament ja no era més que un munt de runes, o bé la seva utilitat era tan minsa que si el sant va pretendre adreçar-se a un gruix important de població no va tenir més remei que anar a "Ficariis".

Etimologia de "Figueres"

L'origen del topònim "Figueres" ha estat objecte de fortes i apassionades discussions, tant per part d'eminentes filòlegs com Joan Coromines o Mn. Antoni Griera, com per part d'aficionats al difícil estudi de l'etimologia catalana.

El notari Josep M^o Piñol, basant-se en criteris poc fiables, defensava l'origen celta del nom i el feia derivar de VIL-GUER-AT o de VIC-KAER-AS ("gran camí", "petita fortalesa").

L'erudit filòleg Joan Coromines és partidari d'un origen llatí: de FICARIAS ("figueres").

Francesc de B. Moll, al DCVB, segueix Coromines i es decanta pel mateix ètim FICARIAS.

L'última de les hipòtesis és defensada per

Mn. Antoni Griera i, ja més recentment, per M^o Josepa Arnall. Ambdós farien derivar "Figueres" del llatí FIGULARIU ("terrisaire").

Mn. A. Griera, a més, ho argumenta amb les paraules següents: «El sistema de construir les cases de tàpia, general a l'Edat Mitjana, especialment a les comarques on la pedra no hi és abundosa, explica la presència de "Figueres", no derivat de FICU i ARIU, sinó de FIGULARIUS ("vila de cases de tàpia")».

El nom en els documents medievals

a. 802: «villa Ficerias »;

a. 962: «Figariae »;

a. 974: «Tapiolas quos vocant Figarias »;

a. 1020: « parrochia sancti Petri de Figarias »;

a. 1036: « Ficariae »;

a. 1049: «ecclesia sancti Petri de Ficariis »;

a. 1302: «parrochia et villa sancti Petri de Figueriis »;

PALAU DEL VENT

2

10

Figueres, amb una pluviositat anual d'uns 560 l/m², és la capital de la comarca més ventosa de Catalunya. Segons el mapa edèlic provisional elaborat per la Generalitat de Catalunya el 1988, la zona que va del cap de Creus al cap de Cervera és la de més intensitat de vent, fins al punt d'haver-se enregistrat cops de 200 km/h.

Indubtablement, la tramuntana forma part de la comarca, de la seva gent i del seu paisatge. Ja l'historiador romà M.P. Cató (s. III aC) va descriure amb aquestes paraules la força de la tramuntana: «Allà (a les actuals terres empordaneses), quan la gent parla, els omple la boca, pot llençar a terra un home



L'embat de la tramuntana es deixa sentir tant en el paisatge empordanès com en la seva gent.

armat i pot bolcar una carreta carregada». E. Rodeja recull d'altres efectes d'aquest vent al llarg de la història. Així, per exemple, diu que «als primers anys del s. XVIII, quan va venir de Gènova embarcada en una galera espanyola la princesa Maria Lluïsa de Savoia per casar-se amb el rei Felip V, va haver de desembarcar en un port de la Provença (...) perquè es va desencadenar un fort temporal de tramuntana». Això va fer que Felip V es casés a Figueres i no a Barcelona com estava previst.

Rodeja recull encara un altre incident provocat pel vent. Diu que «el 1817 la tramuntana va enderrocar la torre del rellotge del campanar de l'església de St. Pere. La campana de les hores va foradar la cúpula i va caure dins de l'església; la dels quarts va ser empesa pel vent i va caure a la plaça, davant l'Ajuntament». No podem oblidar la tramuntana de les Fires de 1910. Aquell any s'havia de representar a la plaça de toros el poema "Canigó" de Verdguer, però l'embat del

vent va provocar greus destrosses al decorat i va obligar a suspendre la funció. Els diaris del moment parlaven de "tempestat canigonenca" a causa de la gran força que havia adquirit. A part aquests fets, qui més qui menys recorda violentes tramuntanades amb les branques dels plataners de la Rambla arrencades, amb teulades aixecades, partits de la Unió amb resultats adulterats pel vent, etc. A més, tothom es deu haver qüestionat alguna vegada per l'angle d'inclinació que tenen els pins del parc, inclinació deguda, sens dubte, a la tramuntana.

Diferents treballs han intentat de donar una explicació científica de l'origen i la formació de la tramuntana.

D'entre ells, destaquen el llibre de Rafael Patxot (*Observacions de Sant Feliu de Guíxols*, Barcelona, 1908) i els dos treballs d'Eduard Fontserè (*La tramuntane et le mestràl de la côte catalane* -Viena, 1948- i *La tramuntana empordanesa i el mestràl del golf de Sant Jordi* -Ginebra, 1950-). No podem oblidar l'original i ben documentat article de Frederic Macau titulat *L'Alt Empordà geometritzat per la tramuntana*. (Annals de l'Institut d'Estudis Empordanesos, 1965), on intenta de donar una explicació científica a l'el·lipse perfecta que forma la badia de Roses. Argumenta que la causant directa d'aquesta corba no és altra que la tramuntana i ho demostra amb el que ell anomena "Teorema de l'Empordà".

La tramuntana ha forjat, amb el pas del temps, un tarannà peculiar i característic de la gent del país. Tots hem sentit alguna vegada, Fluvià enllà, que els empordanesos estem "tocats per la tramuntana" i nosaltres, lluny d'ofendre'ns, ens ho hem agafat com una lloança. Expressions tan personalitzades com "s'aixeca la tramuntana" o "ja s'ha mort" (significant que ja ha calmat) denoten una plena identificació entre ella i nosaltres. Recordem, per acabar, que fins al 1868 era costum fer un romiatge de Figueres a Requesens el primer diumenge de juny per tal de demanar a la tramuntana que netegés, amb la seva força, la plana empordanesa de les pestes i malalties pròpies de l'època.

Fragments de "El geni del país" (Josep Pla)

«Els empordanesos som una gent esventada alternativament, i d'aquí prové, potser, la nostra mobilitat de sentiments, els nostres canvis d'humor, tan visibles».

«L'àrea habitualment dominada per la tramuntana està caracteritzada per la falta absoluta d'humitat, per la formació d'atmosferes límpides,

netes, cristal·lines (...); per estats anímics tòpics que poden arribar a l'exaltació (...)».

“Pregària al Crist de la Tramuntana” (Carles Fages de Climent)

*«Braços en creu damunt la pia fusta,
Senyor, empareu la closa i el [sebrat].
Doneu el verd exacte al nostre prat
i mesureu la Tramuntana justa,
que eixugui l'herba i no ens espolsi [el blat].*

Orígens del monument a la Tramuntana de la Pujada del castell

«El dia 3 de maig, dia de Santa Creu, de l'any 1975 es va inaugurar el monument a la Tramuntana, obra de l'escultor figuerenc Llorenç Cairó. La seva ubicació va ser a la cruïlla de la Pujada del Castell amb el carrer Tramuntana. Curiosament, en acabar-se d'inaugurar va començar a bufar amb certa intensitat».

L'EVOLUCIÓ DEMOGRÀFICA

3



*"Ramblen" s'ha mantingut,
al llarg dels anys, com una
activitat més en les vesprades
i les festivitats dels
figuerencs.*

segles XVI i XVII, Figueres es consolida a la fi del disset com el nucli més important de la comarca, sensiblement per sobre de Castelló d'Empúries, la qual ha estat la indiscutible capital medieval de l'Empordà.

El segle XVIII representa el canvi cap al cycle demogràfic modern. Figueres, sense apartar-se de la tònica general, creix intensament: dels 1.872 habitants de 1725, passa a 5.398 el 1785. Sense cap mena de dubte ja és la nova i indiscutible capital de l'Alt Empordà. La taxa mitjana de creixement entre 1725 i 1785 és del 3,14% anual, una de les més importants d'una comarca. Aquesta, durant el s. XVIII, creix amb ritmes diferents: cap a l'interior el creixement és feble, mentre que cap al mar i al llarg dels camins que van cap a França, els nuclis despoblats, doblen, tripliquen, quintupliquen i, de vegades,

recreen totalment el seu poblament. S'ha dit que la Figueres del s. XVIII creix mercès a la construcció del Castell de Sant Ferran. Caldria complementar-ho dient que Figueres creix, també, en refermar-se com a centre d'intercanvis d'una comarca que viu fortes transformacions econòmiques. D'altra banda, s'ha de tenir en compte que s'ha començat a reduir la mortalitat catastròfica de les epidèmies, fet que ajudarà a donar un millor balanç al creixement vegetatiu. Després de les guerres de la fi del set-cents i principi del vuit-cents, Figueres té un creixement sostingut, però important. Antoni Papell -potser portat per un patriotisme empordanès excessiu- diu en el seu llibre *L'Empordà a la guerra*

12

Coneixem poques dades sobre l'evolució del nucli de població de Figueres durant el cycle demogràfic antic. Cal suposar que la vila estava afectada per les crisis demogràfiques de les economies de subsistència: carestia, dèficit alimentari, fam i epidèmies es barrejaven per acabar produint un cycle fatal i una mortaldat de dimensions extraordinàries. Dins d'aquest marc general, les poques dades de la vila abasten, d'una manera discontinua, des dels fogatges de 1267 fins al principi del s. XVIII. La primera dada quantitativa ens mostra un nucli petit de vint focs al s. XIII que, a poc a poc, s'anirà consolidant en un nucli urbà força reduït. Malgrat el pobre balanç dels

carlina que, en el 1841, Figueres tenia 262 habitants més que Girona. Sense arribar a aquestes agosarades afirmacions, es pot dir que Figueres té una forta consolidació al llarg de la primera meitat del s. XIX. No tot són signes de creixement. També n'hi ha de negatius. La crisi demogràfica de 1857-60 n'és un cas i, sobretot, la crisi de fi de segle, emmarcada dins una crisi agrícola general que en el cas empordanès ve agreujada pels estralls de la invasió de la fil·loxera.

A poc a poc, a principi del s. XX, hi ha un redreçament, especialment quan es

La població de Figueres ha anat creixent d'una manera gradual i gens traumàtica, a diferència d'altres capitals de comarca.

comencen a sentir els efectes de la reducció de la mortalitat ordinària. Malgrat els problemes de la Guerra Civil i l'inici de la baixa de la taxa bruta de natalitat, el saldo del període 1930-40 experimenta un creixement mitjà anual del 2,17%. De 1940 a 1960, la ciutat amb prou feines creix. De fet, la taxa de natalitat baixa i aquest fet ajuda a donar un saldo de creixement feble.

La transformació es dona entre els anys 1960 a 1975, gràcies a l'augment de la població provinent de diverses regions espanyoles, especialment d'Andalusia. La conseqüència és doble: augment directe de la població i augment de la natalitat. Així, no ens ha d'estranyar que, entre 1970 i 1975, l'índex mitjà de creixement anual fos del de 5,49%, un dels més alts que ha

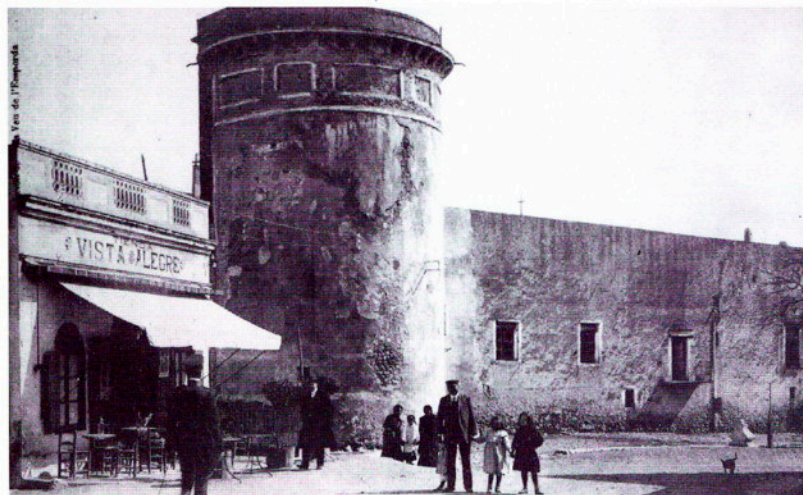
tingut la ciutat. A partir de la dècada dels vuitanta es torna a alentar l'augment de població i es torna a plantejar, ara ja obertament, l'envelliment de la població. Amb tot, Figueres es consolida com el nucli més important de la comarca.

Any	Focs	Habitants
1267	20	80
1359	151	604
1365	154	616
1378	105	420
1497	189	756
1515	177	710
1553	189	756
1708	357	1.428
1718		1.869
1719	441	1.762
1725	450	1.872
1785		5.398
1830		7.252
1857		10.370
1860		10.082
1877		11.739
1887		11.912
1897		11.637
1900		10.714
1910		12.027
1920		13.192
1930		14.106
1935		14.738
1940		16.337
1950		16.589
1960		17.548
1963		19.031
1970		22.052
1975		28.102
1981		30.412
1986		31.942
1990		34.463



LA CARTA POBLA

4



*La Torre Gorgot
(avui Torre Galatea)
marcava els límits de
la muralla de la
Figueres medieval.*

14

El 21 de juny de 1267, a Saragossa, el rei Jaume I atorga als habitants de Figueres una carta de poblament i adscriu el petit nucli de Figueres a la seva jurisdicció. Bàsicament, concedeix als figuerencs l'exempció dels mals usos, les lleudes i d'altres prestacions. Ordena el règim de regatge i el dels forns, l'escorxador, els mercats i les fires, i d'altres serveis del veïnat. Alhora, estableix normes per a l'administració de la justícia i la salvaguarda de l'ordre públic de la ciutat.

La carta de franquesa no és de les primeres que s'establiren a Catalunya a partir del segle X, ni tampoc de les que

s'establiren a la Catalunya nova. Es tracta, pel lloc estratègic de Figueres, d'una carta de llibertats davant el poder feudal dels comtes d'Empúries. Sense cap mena de dubtes, la decisió de Jaume I de potenciar la petita parròquia de Figueres, en la seva lluita política contra els comtes d'Empúries, fou una decisió de gran transcendència per al creixement de la vila. Deixem que parts d'aquest document ens ho expliquin:

"Que tothom sàpiga que nós, Jaume (...) rei d'Aragó, Mallorca i València, comte de Barcelona i Urgell, i senyor de Montpeller, volent construir i edificar una població i una vila al lloc anomenat parròquia de

Figueres (...) per això donem i concedim (...) les franqueses i els costums que vénen a continuació:

Que aquesta vila s'anomeni vila reial, (...) Que a l'esmentada vila no hi intervingui la cúria de Besalú ni cap altra cúria (...) sinó que hi hagi allà un batlle o veguer nostre que escolti i resolgui les querelles i les justícies (...) No esteu obligats a satisfer-nos, ni ens satisfeu mai, ni a nosaltres ni als nostres successors, el bovatge, el terratge, l'herbatge, la cugucia la intestia ni l'eixorquia (...) ni ens heu de donar la questia, ni a nós ni als nostres,

ans al contrari, que tant vosaltres com els vostres successors siguin sempre francs i lliures de totes aquestes coses i completament immunes (...) No esteu obligats a donar-nos la lleuda (...)

També us concedim un "macellum" (...)

També us concedim que aquells de qui teniu algunes heretats o possessions subjectes a cens no puguin exigir-vos res més que el cens que esteu obligats a donar-los pels honors i les possessions (...) També establím que cap cavaller no gosi enviar muls, cavalls ni altres bèsties als camps, les eres, els horts o els altres indrets on hi hagi blat (...) Que en aquesta vila no es prohibeixi el costum del vi, sinó que cadascú pugui portar-hi vi d'allà on vulgui i vendre-l'hi (...) També establím que el forn o els forns que hi haurà en aquesta vila siguin nostres i que del pa que hi cogueu només estigieu obligats a donar un pa de cada vint-i-quatre (...) També us concedim que les aigües dels termes d'aquesta vila en pugueu prendre segons el vostre voler per regar els vostres camps de blat, les vinyes i els horts (...) També establím que de les cebes, els porros, les cols i totes les altres verdures i hortalisses, ens en doneu la lleuda (...) També us concedim la gràcia que

qualsevol dels pobladors d'aquesta vila que sigui home de l'església, cavaller o vilatà i que romangui en aquesta vila, no estigui obligat a redimir-se del senyor que el té sinó que automàticament esdevingui home nostre (...).

També us concedim que a l'esmentada vila hi hagi mercat els dilluns de cada setmana i una fira un cop l'any que comenci el primer diumenge de setembre i duri vuit dies (...) També volem i establím que ningú no pugui sentir-se protegit amb els nostres privilegis reials i que els homes de la vila, mentre no hagin jurat fidelitat a nós i als nostres; i que ningú, encara que ens hagi jurat fidelitat com s'ha dit, no

sigui tingut per veí mentre no tingui casa i no hi estableixi d'una manera permanent la seva residència (...) Concedim també que tot aquell que sigui batlle o membre de la cúria de la susdita vila està obligat a prestar-nos jurament en prendre possessió de la batllia i nós o els nostres el posarem allà per fer-hi complir justícia, aquest nostre privilegi i totes les coses que conté (...) I nosaltres i els nostres successors no us lliurarem a vosaltres, i als vostres successors, l'esmentada vila ni els seus termes al comte d'Empúries, ni al vescomte de Rocabertí, ni als actuals ni als futurs, ni a cap altre home acabalat o cavaller del comtat i el vescomtat esmentats".

L'escultura del rei Jaume I, de Frederic Marès, és el reflex permanent de la commemoració del Setè Centenari de la concessió de la Carta Poble el 1267.



LES FIRES

5



L'actual plaça de l'Ajuntament va ser durant molt de temps l'emplaçament del mercat de la fruita i la verdura.

16

Les fires van començar essent el símbol del comerç i de l'intercanvi de productes fins a esdevenir, amb el pas dels segles, unes dates d'esbarjo i divertiment.

Efectivament, aquells primers pobladors del que avui és l'Empordà ben aviat van començar a mantenir contactes comercials amb les diferents civilitzacions que anaven arribant a les nostres costes. De primer va ser amb els fenicis (pels volts de l'any 1000 aC), després amb els grecs (segles VII-VI aC) i, finalment, amb els romans (desembarquen a Empúries el 218 aC). Uns i altres portaven, a canvi del bronze ofert pels indiketes, productes ben

diversos com joies i teixits de porpra, vinyes i oliveres, o una llengua i una cultura respectivament.

Ja molt més cap aquí tenim una data clau per a la nostra ciutat. El 21 de juny de 1267, el rei Jaume I atorga la Carta Poble a Figueres i la converteix en vila reial. Això va comportar, entre d'altres privilegis, la concessió d'un mercat setmanal. El 15 de gener de 1294, els figuerencs van demanar al rei Jaume II la confirmació de la Carta Poble concedida per Jaume I, el seu avi, com també la seva ampliació. Hi va haver, aleshores, un canvi de dates, passant del primer diumenge de setembre al dia de Sant Lluç (18 d'octubre), amb una durada

també de vuit dies.

Un nou canvi de dates estava a punt de produir-se. Va ser durant el setembre de 1419 que el rei Alfons V el Magnànim va publicar quatre decrets referits a Figueres. En un d'ells concedeix la celebració de la Fira de la Santa Creu el 3 de maig, amb una duració de vuit dies. D'aleshores ençà aquesta ha estat la data que els pagesos dels pobles veïns aprofitaven per a comprar i vendre els seus productes. Els llocs escollits per fer aquest tipus de transaccions també han anat variant amb el pas

dels anys. En un primer moment (ens estem referint al s. XV) aquestes operacions comercials es feien allà mateix on fins ben poc es feia el mercat setmanal: la plaça Major, l'actual plaça de l'Ajuntament. A poc a poc es va anar expandint pels carrers dels voltants i ben aviat va omplir els carrers de Girona, de la Fusteria (actualment Besalú), Millerques (avui Joan Maragall), Lloses (ara Portella) i Sant Pere, és a dir, el que constituïa el nucli antic de Figueres.

En el s. XX les Fires enteses com a tals (de les "Festes" ja en parlem en un altre capítol) també van canviar d'emplaçament diverses

vegades. Abans de la Guerra ocupaven els voltants de la plaça de la Palmera, però, a partir del 1941, es van escampar per la plaça de l'Escorxador, la plaça Josep Tarradellas, el carrer Mestre Falla, etc. El 1964, es van traslladar a la plaça del Sol, al passeig Nou del Parc i al recinte interior del Parc Bosc. Més tard van anar, provisionalment, a la plaça de la Font Lluminosa i carrers de la Rutlla i de Castelló, per anar poc temps després als terrenys de la Zona Esportiva, darrere l'Hospital. Actualment s'ubiquen en uns amplis terrenys situats davant el barri de la Marca de l'Ham, a l'altra banda de la carretera de Roses.

Així, el temps ha fet que aquelles diades en què els pagesos de tota la comarca venien a comprar i vendre els seus productes, i també, no ho oblidem, a concertar casaments entre els fadrins i fadrines, han esdevingut unes dates en què les "festes" superen les "fires" o, el que és el mateix, té més acceptació popular la gatзара de la Festa Major que no el sentit original de la Fira.

El mercat dels dijous s'ha convertit en el dia de compra-venda per excel·lència. Lluny queden les Fires iniciades el 1267 amb la Carta Pobra.

Concessions

Fires concedides a Figueres per diferents reis (E. Rodeja):

- 18 d'octubre: rerafires de St. Lluc (11-8-1453, reina Maria);
- 22 de febrer: fira de la Càtedra de St. Pere (4-6-1456, Joan I);
- 24 d'agost: fira de St. Bartomeu (idem);
- 22 de desembre: fira de St. Tomàs (13-7-1599, Felip III).



EL CALL JUEU

6

18

La comunitat de Figueres es crea a redós de la importància dels nuclis jueus de Girona, Castelló d'Empúries i Besalú, enmig d'un territori on la presència de la forma de vida de les famílies jueves fou important. Els jueus figuerencs s'estructuren paral·lelament a l'evolució que fa Figueres a partir de 1267, moment en què es constitueix en vila reial.

L'infant Pere fa una crida, el 1268, per tal que s'instal·lin jueus a Figueres, eximint-los de pagar tributs durant els cinc primers anys. Es tracta d'una mesura complementària i amb el mateix fons estratègic de la Carta Pobla per tal d'atreure població —en aquest cas

jueva- del veï comtat d'Empúries i del vescomtat de Rocabertí. El flux de jueus de Peralada i de Castelló d'Empúries cap a Figueres és important: accelera la formació de l'aljama. Aquesta s'organitza com a entitat jurídica, amb la seva sinagoga, amb el corresponent consell directiu i regulat per uns estatuts.

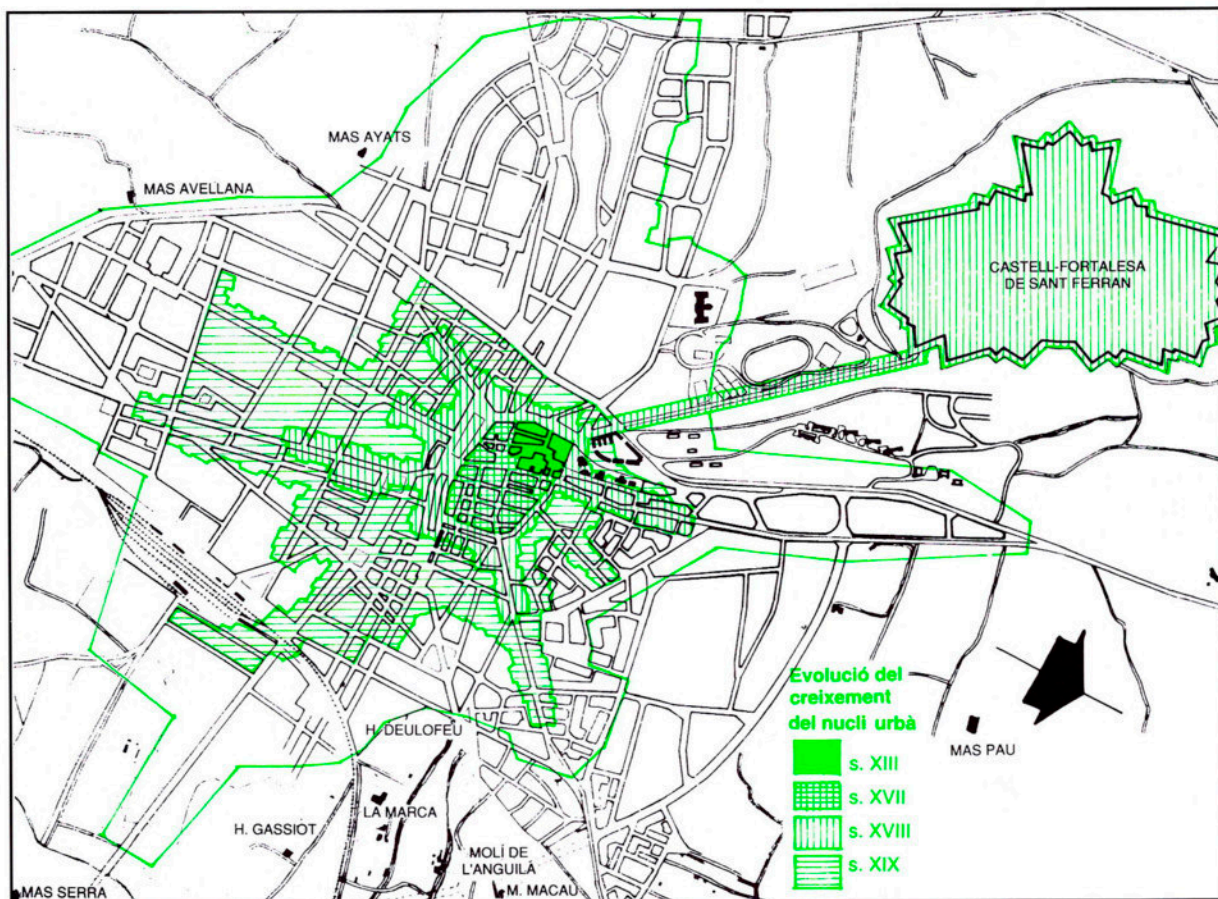
De la sinagoga només en tenim coneixement per un document de 1284. D'altra banda, considerant totes les reserves que fa David Romano sobre l'arqueologia dels edificis jueus a Catalunya, i per via documental, es pot afirmar que el call jueu de Figueres es trobava, aproximadament, a les immediacions de l'actual carrer de Besalú i carrer Magre.

Els jueus figuerencs estaven integrats a la col·lecta de Girona-Besalú i a la de Girona, d'ençà que en 1342 Besalú fou separada de la qüestió de Girona.

Al llarg del s. XIV, l'aljama de Figueres es va consolidant, d'acord amb els signes positius dels temps. És en aquesta època que sobresurt la figura de Cresques Elies, metge del rei Pere el Cerimoniós, amb el qual, a més d'inquietuds científiques, va mantenir una doble relació d'emissari personal i de financer per fer



Tot i l'absència d'imatges dels jueus figuerencs, la pintura de Jaume Huguet (s. XV) permet d'acostar-nos a l'ideal de jueu català medieval.



Mapa de l'evolució del creixement del caseriu urbà a partir del primitiu nucli medieval.

possible la reincorporació del reialme de Mallorca i els comtats de Roselló i la Cerdanya a la Corona d'Aragó, separats des del testament de Jaume I. El 1391, després dels sagnants avalots arreu de tota la península, els calls jueus fugiren

fonamentalment cap a Castelló, cap a la resta de la comarca o cap a Perpinyà. Els que restaren es varen convertir, precipitadament, al catolicisme.

De nou, l'any 1400, com en el seu origen al final del s. XIII, els cònsuls de Figueres —en una petició al rei Martí— invoquen els avantatges econòmics que

pot aportar la comunitat jueva davant la crisi econòmica. La comunitat jueva figuerenca, però, ja era morta. D'altra banda, cal tenir present que, en termes generals, el segle XV representarà la disminució demogràfica i econòmica de la minoria jueva, la qual, amb l'expulsió de 1492, pràcticament desapareixerà.

Com a conseqüència de la Pau dels Pirineus (1659), per la qual el Rosselló i el Conflent van passar a mans de la monarquia francesa, la frontera entre Espanya i França es va mudar cap al sud, a la carena dels Pirineus. Aquesta proximitat fronterera i les successives guerres entre els exèrcits francesos i espanyols, van fer de l'Empordà una de les comarques catalanes que van patir, pràcticament des del 1668 fins al 1748, les conseqüències i la inestabilitat de les continuades accions bèl·liques entre França i Espanya.

Aquesta nova posició estratègica de l'Empordà d'ençà de l'establiment de la nova frontera, va obrir un llarg debat en el si de l'establiment militar sobre quin havia de ser l'indret i la fortalesa que permetés acollir un important nombre de contingent per evitar el pas de les tropes invasores i que, a més, fos el contrapunt més potent de la fortalesa de Bellaguarda. Diverses van ser les opcions —plantejades en el decurs de gairebé cent anys— per trobar el lloc idoni. Algunes proposaven fortificar la vila emmurallada de Figueres, donada la seva proximitat a l'eix bàsic de comunicacions. D'altres suggerien poblacions de la comarca, com Vilabertran o Peralada. També es va pensar en l'Hostal Nou, al peu de la carretera, abans que la geografia s'obris a la plana. Les més econòmiques es fonamentaven a millorar només la plaça forta de Roses.

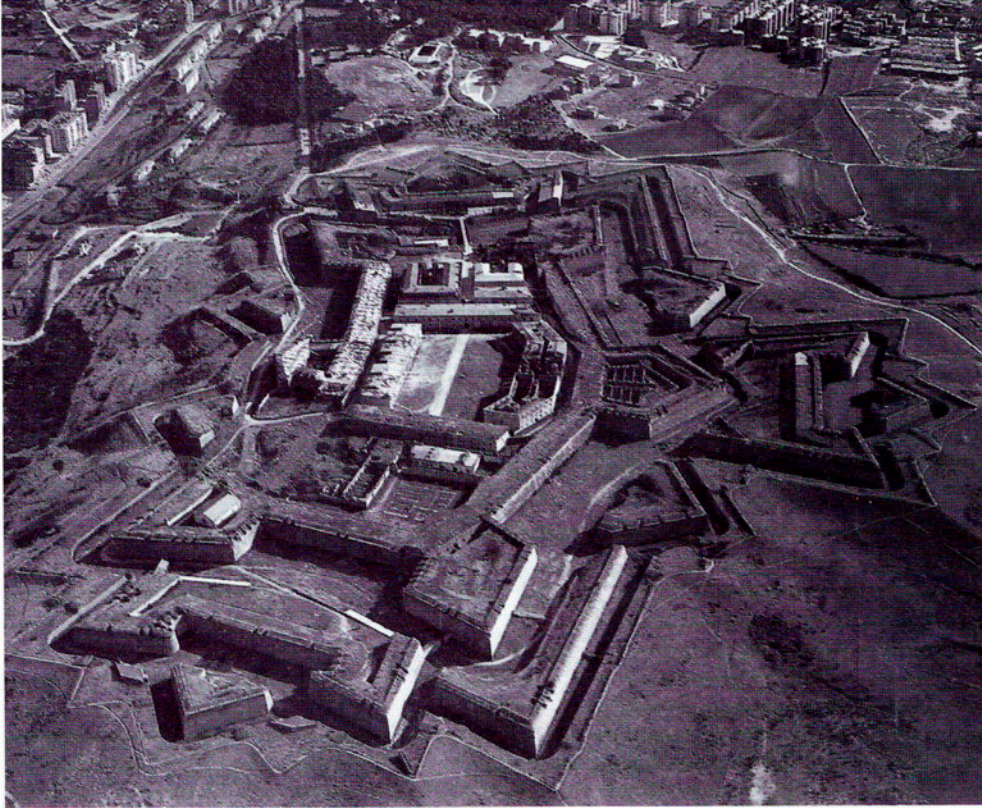
És en temps del regnat de Ferran VI i durant el govern de Zenón de Somodevilla, marquès de La Ensenada, a la Secretaria de Guerra i Marina, que es va proposar d'incrementar l'exèrcit i defensar les fronteres. Impregnat per aquesta política, el Capità General, marquès de La Mina, encomana en 1752, al cap del cos d'enginyers, Juan Martín Cermeño, un estudi de la plana empordanesa en relació amb la frontera per tal de "elegir un terreno (...) para construir en él una plaza respetable que en todos casos detenga los enemigos (...) Para esto habrá que contener cinco batallones y tres escuadrones".

L'informe —que conclou les determinacions de l'estudi i la consegüent decisió d'escollir la muntanyeta pròxima a Figueres—, és aprovat pel rei Ferran VI. Així, des de 1752 a 1753, es confecciona el projecte d'una gran fortalesa en la muntanya on hi havia un convent de caputxins. El primer pressupost (1753) avalua el cost de construcció de l'estructura entorn de 20.244.800 rals de billó.

Des de maig a setembre de 1753 es formalitzen les escriptures, es talen les oliveres i s'enderroca el convent després d'haver indemnitzat els caputxins que ja n'han construït un de nou als afores de la vila de Figueres, al camí del Rec Anau.

La direcció de les obres va correspondre primer al creador del projecte Juan Martín Cermeño (1753), després al seu fill Pedro Martín-Paredes Cermeño i finalment a Juan Caballero (1760). Els germans Magín i Pedro Borrás en foren el mestre major i l'aparellador, respectivament. José Serrat fou l'assentador i el que amb les seves actuacions va fomentar la polèmica, tant per representar l'arquetipus de funcionari avesat a malversar fons com per les denúncies que féu arribar a la Cort sobre hipotètiques obres mal fetes i el sobrecost de l'obra.

Finalment, el 1766, i sota el regnat de Carles III, l'obra es dona per acabada en tots els seus elements bàsics per a ser utilitzada com a fortalesa militar. Als anys posteriors es va continuar l'obra. El 1786, l'enginyer Zoyenshend hi dirigí treballs. Més tard Antonio Saliquet hi va construir l'arsenal mentre que Tomás Sedeño projectava la fleca. El mestre d'enginyers Carlos Lemaury va participar en la construcció de l'aqüeducte. Jorge Sicre, Antonio López Sopena, Agustín Bueno, Narciso Codina hi feren treballs per posar a punt la fortalesa. Des d'aquest punt de vista, cal ressenyar que tots els enginyers que treballaren en el bastiment de la fortalesa, des del seu primigeni projecte, formaven part del prestigiós cos militar d'enginyers. Per la seva extensió, el castell de Sant Ferran és una de les grans obres militars del s. XVIII espanyol.



Amb la seva planta pentagonal irregular i amb els seus 3.120 metres de perímetre, el castell de Sant Ferran és el més gran d'Europa en el seu gènere.

21

Sembla que al final l'obra va costar el doble del que es va pressupostar. Deixem al viatger Francisco de Zamora que ens ho expliqui, quan en el seu dietari del 23 de gener de 1790 va anotar: "Se empezó la obra y en el día van gastados más de 40 millones de reales, cuyo dinero ha hecho poner en movimiento a Figueras y promover su población y a la del Ampurdán".

Es tracta d'una planta que s'inscriu en un pentàgon irregular, que ocupa una superfície total de més de 32 hectàrees i d'un perímetre exterior de 3.120 metres. La plaça té el recinte central capaç d'acollir còmodament un cos d'exèrcit de sis mil homes. El recinte interior està assegurat per sis baluards.

De l'ampli fossat que envolta la plaça hi emergeixen tres potents tenalles, dos contraguàrdies i set revellins. Tots aquests elements tenien la funció de protegir les cares dels clàssics baluards pentagonals

i de les cortines de tot el recinte central. Cal tenir en compte, en relació amb les fortificacions medievals i renaixentistes, que la generalització de l'artilleria en els combats va obligar a realitzar dues modificacions bàsiques en les construccions de les fortaleses: la disminució de l'alçària i la forma de baluard de les muralles. En aquest sentit, el Castell de Sant Ferran és un cas emblemàtic, molt especialment per la seva àmplia construcció de defenses exteriors.

Malgrat tot, una cosa fou la planificació defensiva i l'altra la realitat. El Castell de Sant Ferran tingué la primera prova de foc en el decurs de la Guerra Gran (1793-1795). La plaça fortificada més forta d'Europa, segons els francesos, va capitular el 27 de novembre de 1794 davant els exèrcits republicans, que la requalificaren, després de la victòria, com "la belle inutile".

UN METGE REIAL: JOSEP MASDEVALL

7

22

Josep Masdevall i Terrades neix a Figueres a la primera meitat del s. XVIII. El seu pare fou un proveïdor dels militars i la seva mare provenia d'una acomodada família de Vilabertran. A un besavi seu, Miquel Masdevall, li fou concedit el títol de Ciutadà Honrat de Barcelona per la seva participació en els fets militars de 1675.

Caldria recordar que, entre l'últim terç del s. XVIII i principi del s. XIX, l'Empordà va donar importants noms en el camp de la medicina: Josep Boy, Antoni Cibat, Josep Constantí, Josep Garriga i Buach, Francesc Llorens, Manuel Lluís, Francesc



Pons, Ramon Pont,... Com la majoria dels seus contemporanis, Masdevall va estudiar a Cervera i després va ampliar estudis a Montpeller. Especialitzat com a metge epidemiològic, de seguida aconseguí un gran renom.

Visió de l'interior del castell de Sant Ferran. Va representar, en el s. XVIII, un gran estímul econòmic i social per a Figueres i l'Empordà.

De 1783 fins a la seva mort, el 1801, va monopolitzar l'orientació de la política sanitària espanyola durant el reformisme borbònic.

Així, el 1783, accedeix al càrrec d'Inspector General d'Epidèmies. El 1784, és nomenat metge de cambra de Carles III, privilegiada feina que continuarà amb Carles IV. Des del seu lloc de metge reial intervé en les noves directrius del pla d'estudis de medicina de la Universitat de Cervera.

El 1785, aconseguix el rang de noble. Des d'aquesta nova situació social, Josep Masdevall no deixa la seva vila natal i el trobem sovint a l'Empordà, en algunes ocasions executant propostes clarament impregnades dels nous aires de la Il·lustració. Així, en 1787 se li concedeix autorització per a l'establiment d'una almadrava a Roses, per a fomentar l'explotació econòmica del peix i evitar-ne les importacions. El 1796, se li autoritza a crear un nou poble, Sant Lluís de les Reials Entregues, al costat de Biure. La colonització amb emfiteusi l'ha de fer a canvi de privilegis nobiliaris i favors econòmics.

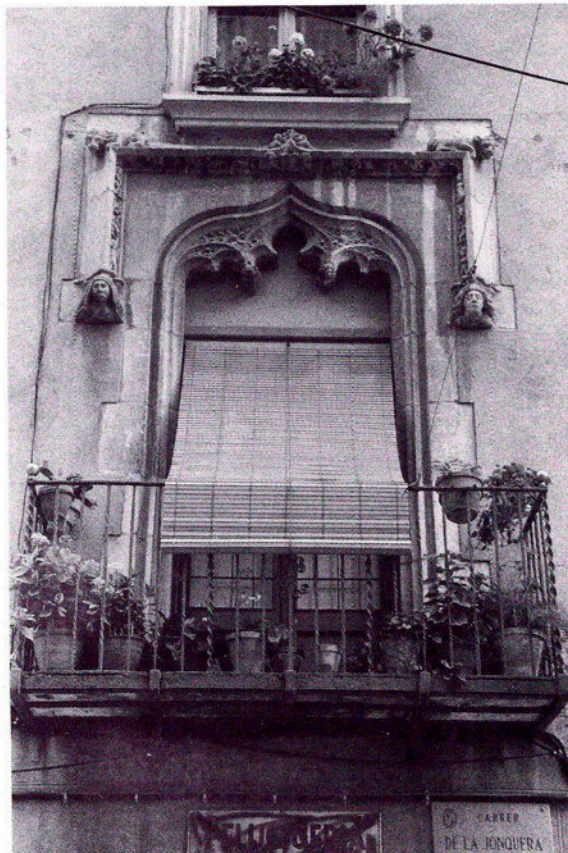
En el decurs de la Guerra Gran, Masdevall està present al costat de les tropes com a metge per a seguir-ne l'efecte de les

malalties infeccioses, veritable quinta columna que minva els efectius de les tropes. En 1797 és nomenat "Protomèdico" de l'exèrcit.

Al final de segle és president de la primera acadèmia científica espanyola del segle de les llums, la "Regia Sociedad de Medicina y demás Ciencias" de Sevilla. Amb aquest càrrec corona una llarga trajectòria de pertinença a diverses acadèmies de medicina.

Té una extensa producció bibliogràfica, de la qual cal destacar la "*Relación de las epidemias de calenturas pútridas y malignas...*" (1786), mitjançant la qual va desgranant les seves experiències, anàlisis i propostes per a curar les malalties, fet que en la seva conjuntura serveix per a salvar una "fértil, rica, y abundante poblacion que tanto necesitamos". El seu mètode per a guarir les febres és conegut amb el nom de "opiata".

Casa dels Masdevall a la cruïlla del c/ de la Jonquera amb el c/ de Peralada. Anteriorment havia estat patrimoni de la família del cronista del XVI Jeroni Pujades.



LA GUERRA DEL FRANCÈS

8

24

La realitat social figuerenca, afortunadament, ens permet d'enfocar la invasió napoleònica i els seus efectes des d'una doble perspectiva.

En primer lloc, recordar els fets, sovint explicats amb forta càrrega èpica, dins el que s'ha anomenat a bastament "Guerra de la Independència". Des d'aquesta visió, Figueres es troba entre les primeres poblacions per les quals entra l'exèrcit de Napoleó sota l'estratagema d'aliat. El 8 de gener de 1808 arriba el cos d'exèrcit del general Duhesme que continua cap a Barcelona. A la primavera d'abril passa una altra onada de tropes franceses comandades, en aquesta ocasió, pel general Chabran.



*Estables del castell.
El 22 de gener de
1810 hi va morir el
general Álvarez de
Castro.*

A Figueres, hi resta un batalló comandat pel coronel Piat que, encara sota l'engany de la col·laboració, pren el Castell de Sant Ferran.

La reacció popular, desemascarades les veritables intencions d'invasió, no es va fer esperar. El 13 de juny, comandats per l'oficial retirat Joan Clarós, una àmplia i espontània milícia popular va assetjar el Castell ocupat per uns sis-cents soldats francesos. L'entrada cap a Girona, el 5 de juliol, del general Reille va desbaratar l'operació i el cos popular va quedar fragmentat cap a les guerrilles.

Figueres, i més concretament la seva fortalesa, es va

convertir en el refugi i garantia de la seguretat per a les comunicacions del sud amb el territori de l'Imperi. Quan el desembre de 1809 Girona capitula, el seu cap, el general Álvarez de Castro, és detingut i traslladat a Figueres des d'on inicia un periple cap al nord per retornar a Figueres, on mor el 22 de gener de 1810. A la pallissa on va morir hi resta la cadira sobre la qual s'ha bastit la història d'una mort amb forta càrrega èpica recordada amb expressions com: "Dios fue clemente con el héroe"; "sírvasse de perpetuo homenaje al sacrificio por la Patria"; "cuyos heroicos hechos vivirán

eternamente"; "pasajero, descúbrete y piensa en la Patria"...

La conquesta del castell de Sant Ferran fou intentada diverses vegades per les tropes de la Junta de Defensa del Principat. Finalment, la nit del 10 a l'11 d'abril de 1811, una acció de sorpresa aconsegueix ocupar el Castell. El fet, conegut com "la Rovirada", es deu, en bona part, a la direcció de l'acció per Francesc Rovira, capellà i ex-oficial de miquelets, que en aquests moments de guerra estava al davant del terç de l'Empordà. El Castell ocupat fou assetjat pels francesos que el van tornar a recuperar el 19 d'agost del mateix any.

Si aquesta pot ser la síntesi d'una manera d'explicar la història, no es pot oblidar que n'hi varen haver que es varen posar de part dels ocupants. En aquest punt, sobresurt la figura de Tomàs Puig. Nascut a Figueres, el 1771, aquest jove advocat i ric propietari arribà a ser Ciutadà Honrat de Barcelona el 1799. Té un gran pes específic a la seva ciutat i comarca en el període que va entre la Guerra Gran i la invasió napoleònica. Tan bon punt entren les tropes franceses a l'Empordà, Tomàs Puig pren relació, per conviccions ideològiques, amb l'ocupant. En aixecar-se l'Empordà contra els francesos, Puig ha de fugir cap

a Llançà on és detingut. Quan retorna al bàndol francès és nomenat, el 1809, Primer Alcalde i després Corregidor de Figueres, i després de la capitulació, Corregidor de Girona. Il·lustrat influït pels enciclopedistes, coneixedor de la llengua francesa i admirador de Napoleó, cansat de l'Antic Règim i del sistema borbònic, el trobem compromès en l'organigrama de l'administració francesa en els territoris ocupats. Diversos escrits seus formen l'expressió del seu pensament polític aplicat en la conjuntura de l'ocupació francesa: "Projet d'un Plan d'Organisation Politique de la Catalogne", "Analyse des Observations statistiques et politiques sur la Catalogne" i "Rapport présenté a son excellence, le Maréchal d'Empire Macdonald...". D'aquests textos hom pot resumir les propostes de Tomàs Puig: annexió de Catalunya a l'Imperi per tal de consolidar la federació europea, amb França com a nació en cap; eliminació dels elements feudalitzants propis de l'Antic Règim; política de separació de poders respecte de l'Església; fiscalitat nova; reforma de l'ensenyament; propostes per a la millora de l'economia; reconeixement de la identitat de Catalunya... tot un conjunt de mesures reformistes que feien d'aquest catalanisme francès



El figuerenc Tomàs Puig, il·lustrat influït pels enciclopedistes, va ser un dels afrancesats més actius d'arreu del Principat.

una abstracció molt raonada, però que no podia contra els sentiments religiosos, determinats poders econòmics i contra l'esperit de defensa davant l'ocupació.

El projecte de Tomàs Puig s'acaba per imperatius de l'evolució de la guerra. Separat del corregiment una vegada creada la intendència, va ser nomenat President de la Cort d'Apel·lació a Barcelona. Des de l'annexió de Catalunya a França, el 1812, va anar perdent protagonisme fins que retorna a la seva Figueres natal. Exiliat entre 1814 i 1816, retorna a la seva ciutat, on ha d'obrir una llarga lluita legal per recuperar les seves propietats. Apartat de la política activa, liberal convençut, va morir en 1835.

ELS TRACTAMENTS

9

26

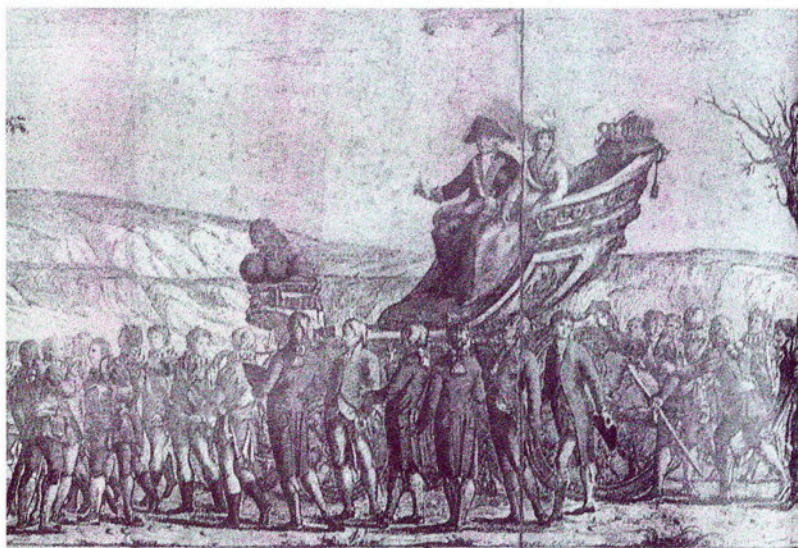
Quan hom parla de la ciutat de Figueres, o quan hom s'adreça al seu Ajuntament anomenant-lo "Magnífic" o "Excel·lentíssim", hem d'invocar sengles actes de concessió de diversos tractaments.

És ben sabut que el concepte de "ciutat", en contraposició al de "vila", ve donat pel grau de concentració humana sobre un territori i per la vitalitat del conjunt de les seves activitats. Sense cap mena de dubte, basar el pas de "vila" a "ciutat" per la sola existència d'un decret administratiu, seria un absurd.

No solament es va voler distingir la vila de Figueres com a "ciutat" per la seva actitud de plantar cara als carlins en la

seva última guerra (1872-76). El premi és l'anècdota. La ciutat, per si mateixa, es mostrava feia anys com un nucli en ple creixement en relació amb el seu marc físic i el seu entorn geogràfic. Si ens hem d'atenir només als actes protocol·laris, d'ençà 1875 Figueres deixa de ser "vila" per anomenar-se "ciutat". Així ho diu la "Gaceta de Madrid", el 27 d'octubre de 1875:

"Ministerio de la Gobernación, Real Decreto. En consideración a los gloriosos hechos que registra en su historia la M.I. Villa de Figueras; á los especiales méritos contraídos en la presente guerra civil, y á la importancia que por el desarrollo de su industria y comercio ha sabido alcanzar.



El rei Carles IV en arribar a Barcelona el 1802, segons un gravat de l'època. El 23 d'octubre, en el decurs d'un viatge per Catalunya, va visitar Figueres.

Vengo a concederle el título de Ciudad, á que es acreedora. Dado en Palacio, á diez y nueve de Octubre de mil ochocientos setenta y cinco. Alfonso El Ministro de la Gobernación, Francisco Romero y Robledo."

Pel que fa als tractaments de l'Ajuntament figuerenc, cal tenir present que el 23 d'octubre de 1802, el rei Carles IV, acompanyat d'un ampli seguici de la Cort feia camí cap a Figueres. El rei, que va visitar el Castell de Sant Ferran, es va instal·lar a casa de Faust Matas, a qui va nomenar

cavaller. El rei, amant de la caça, va ser obsequiat amb una caceria als estanys de Castelló. De nit, la ciutat va estar de festa. L'Ajuntament va rebre el títol de «Magnífic». Malgrat tot, una maliciosa cançó va sortir d'aquesta visita:

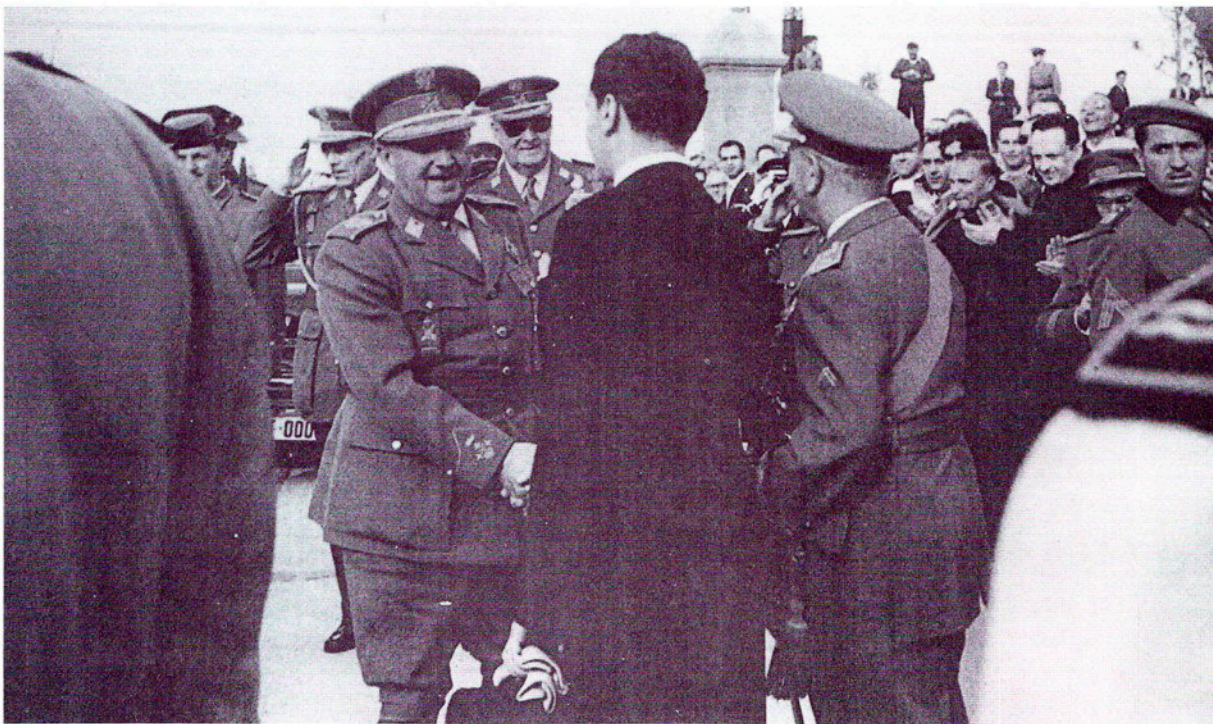
L'anterior cap d'Estat, Francisco Franco, en la seva visita a Figueres el 17 de maig de 1960. "Su Excelencia" saluda l'Alcalde del, des d'aleshores, "Excelentísimo" Ajuntament de Figueres.

*Els Reis han vingut,
puput, puput.
La vinguda dels Reis put.*

L'origen del segon tractament cal buscar-lo durant la dictadura de Primo de Rivera. Després de la segona visita d'Alfons XIII a Figueres, es va acordar donar el tractament d'"Excel·lentíssim" a l'Ajuntament de la ciutat. Com a agraïment, els membres de la corporació de l'època van canviar el nom del carrer Nou pel d'Alfons XIII. La "Gaceta de

Madrid" del 19 d'octubre de 1924, diu:

*"Queriendo dar una prueba de Mi Real aprecio a la ciudad de Figueras, provincia de Gerona. Vengo en conceder a su Ayuntamiento el tratamiento de Excel·lentísimo.
Dado en Palacio, a diez y seis de octubre de mil novecientos veinticuatro.
Alfonso
El Presidente Interino del Directorio Militar
Antonio Magaz y Pers".*



UN POLÍTIC ARRAUXAT

10

28

Abdó Terradas i Pulí va néixer a Figueres, el 16 de juny de 1812, sota l'ocupació napoleònica. La segona invasió francesa, que havia de restablir el govern absolut de Ferran VII, desvetlla la seva curiositat d'infant i es desvia per conèixer els motius que arrossegaven el país a la guerra civil i a la intervenció dels exèrcits estrangers.

Era fill d'una família que, sense ser rica, podríem qualificar de benestant. El pare, Antoni Terradas, era manescal i, a més, traficava amb grans. D'aquí ve que, gràcies a l'acomodada condició social de la família, quan s'havien d'allotjar tropes franceses a Figueres, les autoritats



municipals feien anar els caps militars a casa del futur fundador del partit republicà. En aquells moments, Abdó Terradas tenia onze anys i aquella molesta situació l'anava marcant profundament. Sens dubte, tot aquest ambient pro-constitucional i monàrquic va accentuar, encara més, les seves idees republicanes i antimonàrquiques.

El figuerenc Abdó Terradas va ser el pare del Republicanisme Federal.

Va ser després de la victòria de les tropes napoleòniques que Abdó Terradas va ser instal·lat al Rosselló i inscrit en una escola de Perpinyà. Allà va iniciar l'ensenyament secundari

enmig d'un clima tradicionalista de revenges reialistes i en sentit oposat a les idees positivistes nascudes de la Revolució del 1789. Amb tot, però, com sol succeir quan es pretén posar fre a la natural expansió del pensament, els resultats varen ser contraris als objectius. Terradas va abandonar ben aviat aquell internat rossellonenc del qual va treure ben poques coses positives. En destaca una per damunt de les altres: havia après l'idioma oficial del país veí fins al punt d'afirmar, anys després, que «en aquella edat m'era més familiar la llengua francesa que la castellana». Va ser la seva llengua cultural i ideològica i, sobretot, la que li va permetre de llegir autors prohibits que, com ell, defensaven els drets de l'home i una societat més justa. Cap al 1840 es va incorporar a les lluites polítiques i socials que s'estaven produint a Barcelona. És en aquells moments que va començar a col·laborar amb Francesc de Paula Cuello, polític republicà i demòcrata assassinat en 1851. Entra en contacte amb Joan Munts i els primers sindicats obrers en el moment que la democràcia republicana entronca amb el sindicalisme naixent. Va representar un paper destacat en els conflictes socials de 1840-1843 i en la difusió del fourierisme. Va participar en les

primeres societats secretes, com la dels carbonaris, essent-ne membre molt actiu.

Va ser alcalde constitucional de Figueres el 1842 després de molts incidents causats per negar-se a jurar la Constitució i no comprometre's a ser fidel a la reina regent. Era, com ell mateix havia afirmat, «fidel a la seva consciència» i estava segur de la gran acceptació popular que tenia. Poc després va ser tancat a la presó del Castell i va optar per l'exili a l'estat veí. Travessarà la frontera en alguna ocasió per a alçar partides a l'Empordà que donessin suport a la revolta democràtica que s'estenia per tot l'Estat.

Acollint-se a un indult general, en 1844 retorna a Barcelona, però, poc després, va ser confinat a Castella, acusat de ser el cabdill popular dels aldarulls i el cap del republicanisme federal.

Finalment, va morir, el 1856, en el seu desterrament a Medina Sidonia (Cadis), dos anys després d'haver guanyat les eleccions municipals de 1854 a l'Ajuntament de Figueres. Els seus opositors no li ho perdonarien mai i el govern de Madrid va considerar la seva victòria com un desafiament que havia de pagar amb l'exili.

Abdó Terradas

Fragments de l'editorial "A la memoria de Terrades" del diari El Ampurdanés del dijous dia 6 de maig de 1869:

«(...) En Figueres, sobretudo su villa natal, fueron rápidos sus progresos; y el pueblo que le escuchaba entusiasmado le rodeó en masa, proclamándole como el redentor de sus hollados derechos. (...) En esta tierra clásica del absolutismo y de la intransigencia, resonó bien pronto el grito de la República».

«(...) todo el pueblo de Figueres es republicano, probando de esta suerte que el germen que dejó aquí Terrades ha fructificado extraordinariamente».

Obres d'Abdó Terradas

Obres literàries de contingut polític d'Abdó Terradas, escrites en català per arribar a les classes populars:

L'Esplanada (1835): novel·la testimonial de la repressió absolutista contra els liberals a la Barcelona de l'any 1828 a través de la família d'un dels liberals afusellats.

El rei Micomicó (1838): farsa teatral amb la qual Terradas i els seus companys figuerencs ridiculitzen, de manera pública i divertida, la intocable institució monàrquica.

LA BURGUESIA AGRÀRIA

11

30

Durant la primera meitat del s. XIX es produeix a Catalunya un creixement agrari important, en bona part a causa de l'expansió de la superfície treballada, a la millora en la intensificació dels conreus i a l'especialització en determinats productes. En aquest context, l'agricultura empordanesa té, entre 1840 i 1880, una fase expansiva.

En aquestes dècades, Figueres aporta a la classe propietària un personatge enormement actiu en la reflexió teòrica de l'agricultura i amb una clara vocació d'aplegar els propietaris en un nou estadi de modernització.

Narcís Fages de Romà neix a



Figueres, com a cap de comarca, ha actuat sempre com a centre agrícola i ramader. En la imatge, la plaça del Gra al principi de segle.

Figueres, el 1813, en el si d'una família d'hisendats. A més d'estudiar Dret, va destacar de ben jove per l'afecció a l'agricultura. En 1845 funda la "Societat d'Agricultura de l'Empordà" —una de les pioneres d'Espanya— de la qual serà president fins al 1884. Des de la "Societat", s'estimula la creació d'una revista agrícola *El Bien del País* (1845-49). El prestigi de Fages és fort. Participa com a vocal en l'organització de les novelles "Juntas Provincials d'Agricultura". El 1849, és nomenat Comissari Regi d'Agricultura per la província de Girona. En els dos primers anys d'aquesta nova posició, Fages publica intensament i extensa: "Cartilla rural e

aforismes catalans"; "Aforismos rurales"; "Memoria acerca de los medios de más fácil y oportuna aplicación para promover los adelantamientos de nuestra economía rural"; "Proyecto de reglamento para la organización y régimen de las asociaciones agrícolas de la comarca"; "Exposición acerca de la urgencia con que debe atenderse a la policía y régimen de los ríos por los inmensos daños que están causando y mayores que amenazan".

La tasca propagandística de Fages sobre la formació d'associacions ha estat positiva.

La nova publicació *La Granja* (1850-1855) és ja òrgan de la Junta d'Agricultura de Barcelona. D'altra banda, la Societat d'Agricultura de l'Empordà s'ha integrat a l'Institut Català de Sant Isidre (1851), agrupació agrària dels propietaris d'àmbit català que ell havia demanat i defensat.

Des de les publicacions empordaneses *El Bien del País* i *La Granja*, de les quals Fages va ser l'ànima, es va informar sobre les novetats tècniques i de nous conreus que imperaven en el canvi agrari que s'estava produint. Així mateix, en un intent de crear una nova classe, els majordoms, lligats a uns renovats propietaris menys absentistes, va defensar la creació de Granges-Escoles. El 1855, s'inaugurava la Granja-Escola de Fortianell, que va impartir l'ensenyament agrari a joves pagesos fins al 1875.

En la dècada dels cinquanta, Fages va continuar publicant, entre altres, *El amich dels llauradors o aforismes rurals en català i castellà* (1853) i *Reglas de urbanidat o bona criansa estil de cartas familiars y cristianas oracions al us dels cultivadors* (1855).

En 1875, igual com en 1844 quan se'l va proposar per a alcalde, va refusar el càrrec de



governador civil, fidel a la seva concepció d'apoliticisme militant. En aquest sentit, Fages va representar un cas original en relació amb la classe propietària del camp català. Tradicional en els costums i amb la moral impregnada pel catolicisme apoliticista per tal de mantenir la unitat dels propietaris pagesos, va ser un impulsor de l'agrupament dels propietaris perquè aquests participessin més activament, incorporant la modernitat de noves tècniques i estils de conreus que venien de fora, i fer possible, al final, una millora de la productivitat de les seves terres.

Quan el 1879 la fil·loxera entra a Catalunya per l'Empordà, Fages de Romà es va distanciar de les tesis formulades a partir del "Congrés antifil·loxèric" de Madrid (1878) i que va intentar aplicar sobre el terreny el delegat del govern, Joan Miret. Aquest defensava la formació

Malgrat la crisi de final del XIX, els claustres de l'Institut van acollir noves formes d'intensificar els cultius.

Una mostra de l'adaptació de les estructures de producció als nous aires de modernitat eren les exposicions amb els darrers avenços agrícoles.



d'una zona d'incomunicació sanitària per a evitar el pas de l'insecte, mentre que Fages de Romà defensava, com a novetat, la substitució progressiva dels ceps per altres de peu americà. La crisi agrícola de fi de segle, agreujada a l'Empordà pels efectes dramàtics de la fil·loxera, va fer que els somnis de progrés quedessin ofegats en una dura realitat. Fages de Romà va morir en 1884.

UN INSTITUT DE PRIMERA

12

32

Una primera aproximació de l'ensenyament al principi del s. XIX ens la dona una relació de 1831 d'aules situades en petits locals de la vila i regentades per un mestre. Hi existia l'escola oficial *Magisterio de Primera Enseñanza*, el titular de la qual era Pere Tomàs. A més, hi havia les escoles d'aquells mestres que "*tingan estudi publich*" (cinc en total).

En aquest marc de precarietat de l'ensenyament primari es crea en 1839 —sis anys abans que Girona—, de la mà de Julián González de Soto, l'«Institut d'Humanitats», «Institut de Segon Ensenyament», a partir de 1845. La primera proposta

educativa de l'Institut té quatre branques ben definides: educació física, educació religiosa, educació moral i el que s'anomenava educació literària, que abastava l'estudi de llengües, geografia, història, arts gràfiques, ciències exactes i filosofia. Es crearà, també, un internat.

L'Institut arrela fort i va representar per a la ciutat una càrrega financera important encara que suportada amb gust. En aquest sentit, l'Ajuntament s'ha de fer càrrec del permanent dèficit que ocasiona la institució, ja que amb la quota que paguen els alumnes, que representa com a terme mitjà un 25% dels ingressos, no n'hi ha per a gaire res. Finalment, i després de



L'actual Institut Ramon Muntaner s'assenta sobre les antigues propietats dels frares franciscans, desamortitzats el 1835.

molts anys, el 1913 el Ministeri es fa càrrec del seu finançament. La lluita municipal per defensar el seu Institut és forta, especialment quan, el 1850, es vol relegar a Institut de segona categoria davant de l'Institut de la capital de província. L'Institut, a l'època de la Restauració, té un doble vessant: l'estudi del bloc de les matèries de segon ensenyament i els estudis d'aplicació o escola de dibuix. En el primer bloc hi ha les normals a més de les d'Agricultura, que es deu a la incorporació de l'Escola agrícola de Fortianell, d'ençà de 1877. De la mà del seu animador, Lluís M^a Jordi, a l'Institut hom es pot titular d'Agromensor i de Perit Taxador.

D'altra banda, els estudis d'aplicació són les classes de dibuix lineal i dibuix natural, amb un important nombre d'alumnes. Igualment, a l'Institut existia un internat que podia acollir una quarantena d'alumnes, fet aquest que reforçava encara més el seu caràcter comarcal.

Tornant a l'ensenyament de primer grau, a poc a poc es comença a marcar la dualitat d'escola pública i d'escola privada. Així, el 1867, trobem ja aquesta dicotomia prou marcada: aproximadament la meitat dels alumnes, fonamentalment nois, van a l'escola pública, estructurada en nivells de pàrvuls, elemental i superior. L'altra meitat va a l'escola privada; els nois estan repartits entre quatre mestres privats i les noies entre dos ordes, les escolàpies i les clarisses. La Restauració reforçarà encara més aquesta dualitat, especialment a favor de

les escoles privades regentades per institucions religioses. El 1877, el quadre local d'ensenyament està repartit en cinc escoles públiques (separades per superior, elemental, nens, nenes i pàrvuls) i deu de privades, de les quals dues són ja d'institucions religioses. El gruix dels alumnes es repartia en petites escoles particulars, on sobresortien noms de mestres com Joan Ramís o Salvador Colls.

L'escola pública es troba en unes condicions de deficiència permanent de les seves instal·lacions. De fet, el pressupost municipal d'ensenyament a inicis de la Restauració se centrava en més de tres quarts del seu total a cobrir la dotació del sou als mestres, mentre que per a manteniment i material no podia dedicar més d'un escàs 10% del seu pressupost.

L'escola de noies

Les dificultats de l'escola pública eren fortes, però encara més l'escola pública de nenes. Les matèries eren l'aritmètica, la gramàtica, la lectura, la urbanitat, el catecisme, la història sagrada i fonamentalment estar-se als bancs de "las clases de coser, de la de calceta y de la de bordar". És interessant la carta de la mestra Concepció Ventura que envia a l'alcalde el 7 de novembre de 1878:
"a la escuela asisten diariamente, por término medio, de ochenta a noventa niñas. El local es reducido y falto de enseres para dicho número, en particular para la escritura; pues solo hay cuatro mesas con siete puestos, pudiendo escribir a la vez solo veinte y ocho niñas, y como esto redunde en perjuicio de la enseñanza, he creído de mi deber ponerlo todo en su conocimiento."

La relació alumne per aula, arribava a límits insospitats. Així ho esmentava l'inspector en un informe de 1909:
"la escuela de niñas dirigida por Carmen Jordà tiene 110 alumnas. Convendrá limitar la matrícula en beneficio de las niñas y de la enseñanza para que la asistencia máxima sea de setenta."

Foto de grup del Col·legi Ramís el 1916, una de les escoles privades més prestigioses del moment.



L'escola pública, d'ençà de 1912, trenca l'esquema de classes unitàries i es transforma en escoles graduades de tres nivells: de sis a vuit anys, de vuit a deu i de més de deu. Els tres nivells de nens i els de nenes, a més del de pàrvuls, participaren en una dilatada història a la recerca d'un Grup Escolar que els acollís a tots. Així, una part dels nois i els pàrvuls estigueren a l'Institut, mentre que un grau del de nens i tot el de les nenes tingueren un inacabable itinerari per diverses cases de la ciutat durant el primer terç d'aquest segle, fins que, definitivament, en 1933, s'aplegaren tots ells al nou centre escolar, tot just inaugurat. D'aquesta època destaquen els mestres Pere Armengol, Pere Masó, Pere Cantenys, Ciriac Cancustell, Remei Bosch, Carme Jordà, Glòria Figueres i Eugènia Juanola. La Restauració va ajudar a consolidar l'escola privada i, molt especialment, la de l'ensenyament controlat per diversos ordes religiosos. Així, després de l'establiment d'escoles de les comunitats de monges clarisses i escolàpies, s'hi afegiren seguidament les germanes de la Presentació, les missioneres Esclaves de l'Immaculat Cor de Maria, les religioses terciàries franciscanes de Sant Antoni de Pàdua, les religioses de Sant Vicenç de Paül. Aquest desenvolupament de les institucions religioses, plenament interessades en l'ensenyament, tingué el seu punt culminant amb la creació, al principi del s. XX, d'institucions religioses dedicades als nois. Primer (1905), s'establiren a la Rambla els Maristes, que el 1924 es traslladaren a Pontós. Després, el 1907, el Col·legi Hispano-Francès de la Immaculada Concepció dels Germans de la Doctrina Cristiana (Col·legi de la Immaculada Concepció, a partir de 1924 i popularment «Els Fossos»).

D'altra banda, hi havia l'ensenyament privat impartit en petites escoles, regentades per un o pocs mestres, però profundament arrelats. Aquest fou el cas del Col·legi Monturiol, creat per Llorenç Vives, o del Col·legi Empordanès, dirigit primer per Rafael Ramis i, després, per Josep Pei. D'altres petites escoles foren les de Salvador Colls,

Josep Mitjavila, Josep Maria Genís, entre d'altres. Finalment, més peculiars pel seu origen i especificitat, foren les que tingueren l'Església baptista, dirigides per Luis López Rodríguez, o l'escola laica de Joan Pell (1884).

El balanç d'aquest procés, en vigílies de la República, no podia ser més favorable a l'ensenyament privat (75% dels alumnes) enfront d'un 25% del sector públic. L'ensenyament privat, majoritàriament, estava en mans d'institucions religioses. Quedaven distribuïts un 50% dels alumnes en escoles religioses privades i, de la resta, la meitat en escoles públiques i els altres en privades.

Amb la República es va donar l'impuls a l'acabament i inauguració, el 14 d'abril de 1933, de l'escola Nacional Graduada, avui Col·legi Públic «Sant Pau». Malgrat tot, es continuava pensant que mancaven dos centres escolars més. D'altra banda s'anava a iniciar un procés de compra o de lloguer dels establiments religiosos dedicats a l'ensenyament. Amb l'esclat de la Guerra Civil, aquest procés es va accelerar quan l'ensenyament va quedar controlat pel Comitè de l'Escola Nova Unificada, format pel govern de la Generalitat, la CNT i la UGT. En aquesta nova situació es varen incautar tots els establiments regentats per religiosos. De la incautació, als «Fossos» en va sorgir l'«Escola de Treball», més endavant «Escola Politècnica de Figueres», una obra que volia abastar una àmplia reestructuració de l'ensenyament a la ciutat, però que es va veure dificultada per l'evolució negativa de la guerra.

Després de la Guerra Civil es retorna a la situació anterior: es va mantenir l'escola primària pública i es retornen els establiments a les institucions religioses. Les que en surten més perjudicades són les petites escoles regentades per mestres liberals. El «Col·legi Empordanès» és substituït per l'«Acadèmia Pràctica Mercantil». El Col·legi Monturiol continuarà amb altres persones fins a desaparèixer. Desapareixen també moltes de les



velles escoles particulars i s'intenta arrelar-ne d'altres, però sense gaire èxit. L'ensenyament particular no confessional va ser el més afectat pel nou règim sorgit de la Guerra Civil. El balanç d'aquesta transformació en els darrers cinquanta anys en l'ensenyament primari representa l'augment important del pes qualitatiu i quantitatiu de l'ensenyament públic i la pèrdua de pes de l'ensenyament privat. Aquest queda reduït només a les escoles regentades per institucions religioses.

L'ensenyament privat a càrrec d'institucions religioses era majoritari en les escoles de la ciutat, especialment pel que feia a les noies.

L'ensenyament avui, curs 1990-91.

Escola Bressol

a- Públiques

Guarderia Infantil Laboral
Llar d'Infants Santa Creu

b- Privades

Jardí d'Infància Ramon Reig
Guarderia "Narcís Monturiol"
Guarderia Bon Pastor
El Guinyol

Ensenyament primari

a- Centres públics

(3.514 alumnes repartits en sis centres i amb un total de 125 unitats)

Col·legi Públic "Sant Pau" (1933)
Col·legi Públic "Salvador Dalí" (1973) (1)
Col·legi Públic "Joaquim Cusi" (1976)
Col·legi Públic "Anicet de Pagès" (1978)
Col·legi Públic "Pous i Pagès" (1981) (2)
Col·legi Públic "Josep Pallach" (1984) (3)

b- Centres Privats

(2189 alumnes repartits en cinc centres amb 61 unitats)
Centre "La Salle"

Centre "Cor de Maria"

Centre "Paula Montal"

Centre "Sant Vicenç de Paül"

Centre "Cultural Cervantes"

Formació professional

(777 alumnes dels quals 489 són de 1r grau i 288 de segon)
Escola de Formació Professional "Narcís Monturiol" (1975)

Ensenyament secundari

a- Públic

(1.763 alumnes repartits en tres centres.)
Institut Batxillerat "Ramon Muntaner",
Institut Batxillerat "Alexandre Deulofeu"
i "Cendrassos" (1)

b- Privat

(169 alumnes)
Centre "La Salle"

(1).-Utilització conjunta de l'escola "Cendrassos"

(2).-El seu origen fou l'escola del Barri Culubret

(3).-El Col·legi utilitza l'antic emplaçament de les "Franceses"

UN INVENTOR MANLLEVAT

13

Narcís Monturiol neix a Figueres el 1819. La seva biografia té tres aspectes ben diferents. En primer lloc, Monturiol forma part, juntament amb Abdó Terradas, Francesc Sunyer i Capdevila i Joan Tutau, d'una generació de joves empordanesos que participen activament en el naixement del republicanisme a Catalunya. El seu compromís polític el porta a participar en la redacció de *El Republicano* i en les lluites polítiques juntament amb els moviments populars de 1842, com també en la *Jamància* de 1843 i en les seves posteriors repercussions. El 1856, participa en la restauració progressista del bienni de 1854-56. En 1873 és elegit diputat per Manresa en

les Corts de la Primera República. És nomenat, també en aquesta època, director de la "Fàbrica Nacional del Sello".

En segon lloc, cal destacar de Narcís Monturiol la seva participació en el nucli actiu dels qui van introduir les idees del comunisme cabetià a Catalunya. Des de la fundació de la impremta-llibreria "La Oriental", Monturiol va dedicar els seus esforços a la difusió d'aquestes idees amb la traducció de *Voyage en Icarie* d'Étienne Cabet, i també en els successius intents de consolidar tres publicacions,

"La Madre de Familia", "La Fraternidad" i "El Padre de Familia". Monturiol va participar en els preparatius de l'expedició catalana a la mítica Icària, societat ideal que s'estava construint als Estats Units. Els esdeveniments de 1856 li varen impedir que embarqués cap a l'intent de fer real el somni utòpic.

En tercer lloc, Monturiol viu els grans canvis que provoca la revolució industrial i representa un exemple més de la tradició d'una ciència fonamentalment acadèmica per orientar-la cap a la producció, la tecnologia i els

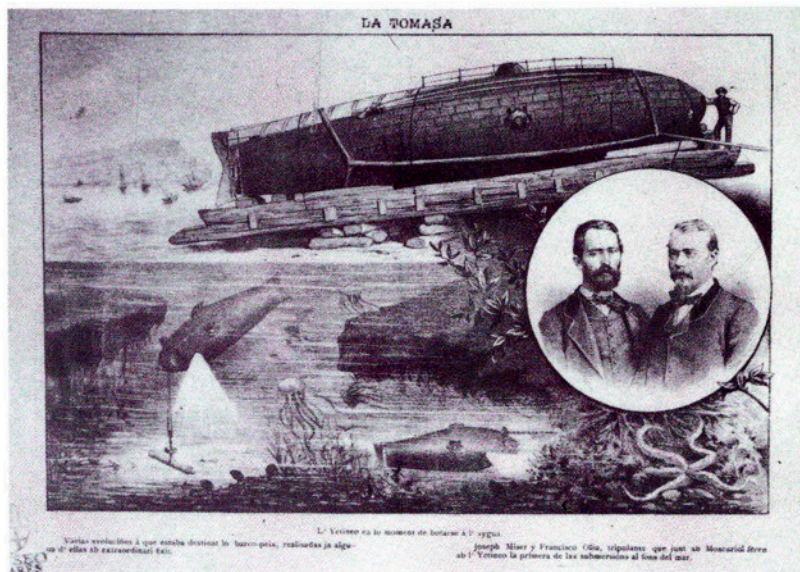


El 2 de maig de 1918 es va inaugurar, a la part baixa de la Rambla, el monument a Narcís Monturiol. L'obra arquitectònica és de Ricard Giralt i l'escultòrica d'Enric Casanovas.

interessos socials. Motivats per les grans dificultats dels pescadors de corall, vivència que havia observat en el seu exili polític a Cadaqués, perfila una idea secreta de construir un submarí com a instrument científic i d'investigació, com un element humanitari per a alliberar els pescadors de les dificultats del treball i, des d'una perspectiva industrial, per a pescar corall.

Entre 1857 i 1868 viu una de les etapes més apassionants de la seva vida en intentar de materialitzar i demostrar amb

Foto de grup on es poden veure tots els qui van col·laborar en la fabricació dels dos «Ictíneos».



L'invent de Monturiol, destinat a facilitar la tasca als buscadors de corall, va fracassar per falta de suport econòmic.

èxit que era possible navegar per sota l'aigua. Les proves de Barcelona (1859) i Alacant (1861) amb el primer "Ictíneo" i les de Barcelona (1864) amb el segon, són els esgraons més importants de la tenacitat per a demostrar la viabilitat de les seves propostes teòriques. El trist final de la seva experiència posa de manifest el grau d'insensibilitat de les estructures del poder polític i econòmic per a fer possible el desenvolupament tècnic i científic d'aquest país.



EL REPUBLICANISME FEDERAL

14

38

El republicanisme federal va ser un dels moviments polítics més llargament arrelats a l'Empordà des del s. XIX i un dels fonaments del moviment republicà figuerenc, important a la ciutat des de 1840 fins a 1939.

Naturalment que el moviment no té una presència constant, ja que té problemes endògens, alhora que pateix les dificultats derivades de les estretors del sistema polític espanyol. Malgrat tot, la seva presència a la vida activa de la ciutat ha condicionat que a Figueres se la conegués com a oberta i progressista.

Ja hem comentat la significació del republicanisme d'Abdó



Francesc Sunyer i Capdevila, un dels caps dels republicans empordanesos i més tard ministre en la Primera República.

Terradas. Del nucli de 1840, al voltant de Terradas, es prefigura el grup de joves que haurà de tenir un pes important en el futur del republicanisme empordanès: Narcís Monturiol, Martí Carlé, Joan Tutau, Francesc Sunyer i Capdevila, Joan Matas,...

Els fets de Llers (1856), la temptativa de Prim (1866), l'existència organitzada del Partit Democràtic (precedent del republicanisme federal) des de 1864, faran possible una aliança estable entre progressistes i republicans durant la revolució de 1868.

El sexenni democràtic (1868-74) farà emergir el veritable poder social i electoral del republicanisme empordanès, amb la seva capital, Figueres, al capdavant del procés. L'hegemonia del republicanisme, provinent ja de la seva forta presència a la societat civil, es va mostrar des del primer moment a les Juntes Revolucionàries, com també a les eleccions municipals i generals. En aquest sentit, Figueres i l'Empordà tingueren com a caps electorals Joan Tutau i Francesc Capdevila (major). Malgrat el fracàs de la insurrecció republicana d'octubre de 1869 i la divisió del

republicanisme entre intransigents i benèvols, la força del republicanisme federal de Figueres i comarca té la seva màxima expressió durant la Primera República, moment en què tres empordanesos en foren elegits ministres.

Primer, el figuerenc Joan Tutau, ministre d'Hisenda entre el 24 de febrer i el 7 de juny de 1873, en el govern presidit per Estanislau Figueres. Tutau, ben relacionat amb el ferrocarril, els negocis i la banca, fou un home preocupat pels problemes econòmics del seu temps. En aquest sentit publicà *Las crisis monetarias, bursátiles, mercantiles e industriales* (1886) i *Medios de levantar la agricultura del Ampurdán de su postración* (1888).

El segon, Ramon Nouvilas, de Castelló d'Empúries, va ser nomenat ministre de la Guerra el 30 d'abril de 1873. El tercer, Francesc Sunyer i Capdevila (major), nascut a Roses, fou ministre d'Ultramar durant el govern de Pi i Margall. D'una extensa biografia d'acció política, metge de professió, publicà, a més de molts articles: *Cartas sobre María y Jesús* (1869), *Dios* (1869) i *Tratado Popular de la Tisis* (1872).

A nivell figuerenc destacaven les figures de Joan Arderius i de Joan Matas que, a més

d'alcalde, fou president de la Diputació i governador civil durant la Primera República.

La Restauració va representar un cop dur al republicanisme, que a Figueres i arreu es trobava dividit en diverses branques: els castelaristes, possibilistes que viuen ací sota el mecenatge de Josep Rubaudonadeu; els progressistes, que somien que el seu líder estatal, Ruiz Zorrilla, aconseguís el definitiu cop d'estat republicà; els radicals, que no pogueren sortir mai d'una estreta minoria; i els federals, que continuaven formant el nucli important i eren els qui podien fer possible que

la ciutat continués tenint alcaldes republicans (Joan Maria Bofill, Joan Heras, Tomàs Jordà, Martí Carreras) o que el districte de Figueres fos un dels últims reductes federals de Catalunya i d'Espanya (elecció de Josep M^a Vallès i Ribot el 1891, elecció de Francesc Pi i Margall el 1901 i elecció de Joan M^a Bofill el 1903). Tot aquest conglomerat de tendències coincidia quan es reafirmava la societat civil laica a Figueres: la maçoneria, la solidaritat, les societats recreatives, l'ensenyament, la cultura, les societats corporatives de la vida productiva,....

*Joan Tutau i Vergés,
que va formar part
del moviment
republicà figuerenc i
català, va ser ministre
de Finances en el
segon govern de la
Primera República
(1873).*



AIRES POÈTICS

15

40

Si haguéssim de buscar la primera manifestació poètica documentada a Figueres ens hauríem de remuntar a l'any 1869, any en què es va celebrar a la Societat Coral Erato el primer aniversari de la mort del figuerenc Abdó Terradas. És aquesta la primera vegada que tenim documentada una lectura de poemes. Cal recordar que deu anys abans, el 1859, s'havien restaurat a Barcelona els Jocs Florals.

Un any després d'aquell homenatge a Abdó Terradas, el 1870, l'Ajuntament i algunes entitats culturals figuerenques varen reunir-se al Teatre, en el marc de les Fires, per celebrar la festa dels primers Jocs



Festa de la Poesia de 1991. En la imatge i d'esquerra a dreta, Montserrat Vayreda, Eduard Bartolí i Albert Rossich.

Florals i premiar-hi els millors poemes.

Força anys després, el 1882, se'n van celebrar uns altres a partir de l'impuls que el "Centro Artístico Industrial Figuerense", una de les moltes entitats ciutadanes preocupades pels interessos culturals de la població, va donar a tot acte artístic i literari. Aquest Certamen Literari del 1882 va tenir continuïtat els dos anys següents.

El 4 de maig de 1888, el Casino Menestral, el Casino Figuerenc i la Societat Coral Erato van celebrar un Certamen Literari i Científic enmig de l'ambient progressista i republicà de l'època. Tot i que va estar més

dedicat a la prosa que a la poesia, el guanyador va ser el gran poeta barceloní Apel·les Mestres. D'aquest Certamen destaca el discurs polititzant de Francesc Sunyer i Capdevila, on va criticar qualsevol tipus de conservadorisme alhora que va enaltir l'esperit liberal de la Figueres de la darrerïa del XIX.

Quatre anys després, el 1892, va tornar a celebrar-se un nou Certamen Literari en la mateixa línia dels anteriors. El del 1905, en canvi, va tenir com a punt de referència el tercer Centenari de la publicació de la primera part de *El Quixot*.

Les Fires del 1906 van ser

El Concurs Artístic de 1906

Fragments del discurs de Josep PUIIG PUJADES al Concurs Artístic Català (1906):

«La vitalitat qu'en totes les manifestacions respira l'Empordà, ens féu creure que no és terra xorca per les manifestacions espirituals (...)».

«Sens dupte, capficat el nostre poble per les lluites materials de la vila (...) no se n'ha adonat que més enllà hi han els jardins de la Poesia (...)».

«I heu-vos aquí nostra aspiració: veure a nostra estimada ciutat rendir homenatge a l'Art (...) admirar-la, resorgir de l'indiferència suïcida en qu'estava embolcallada (...)».

testimonis del Concurs Artístic Català amb un discurs sagnant i crític de Josep Puig i Pujades. El secretari del Jurat Literari era Josep Pous i Pagés i la presidència de l'esmentat jurat anava a càrrec del poeta Joan Maragall.

Després d'aquest concurs Artístic Català del 1906 no consta documentada cap altra festa poètica fins al 1917, any en què l'Ateneu Empordanès de Barcelona, amb el patrocini de l'Ajuntament de Figueres, va organitzar els Primers Jocs Forals de l'Empordà, represos el 1920 a Torroella de Montgrí i el 1922 a Castelló d'Empúries.

Abans del parèntesi causat per la Guerra Civil tenim un Certamen Literari preparat pel Liceu Monturiol en les Fires del 1931, i uns Jocs Florals de l'Empordà-Rosselló (1933), el mantenidor dels quals fou el també reconegut poeta Josep M^a de Sagarra.

Amb el parèntesi obligat per la Guerra Civil i els crus anys de la postguerra, no va ser ja fins al 1954 que es va tornar a honorar la poesia. Va ser al Certamen Artístico-Literario Mariano en el qual es va proposar d'organitzar anualment una festa poètica. Com sigui que l'ambient polític de l'època no era el més adient per a aquest tipus d'actes, aquell desig no es va acomplir. Tenim recollida, però, la primera Festa de la Poesia el 1956, festa que no es va interrompre fins al 1960.

Entretant, l'1 de maig de 1958 l'Institut d'Estudis Empordanesos va convocar un Certamen històrico-literari que es va celebrar a la Sala Edison.

El 1961, una celebració semblant venia a substituir la Festa anterior. Eren, novament, els Juegos Florales del Ampurdán celebrats per les Fires d'aquell any.

El 1962, no hi va haver cap mena de celebració poètica, però sí el 1963, any en què es tornava a rebre la primavera amb una nova Festa de la Poesia que no sofriria cap més interrupció (tret del 1964, quan tornem a trobar uns Juegos Florales organitzats pel Casino Menestral) fins al 1972.

Anys més tard, el 1985, es va retre homenatge al vers en una Festa de la Poesia que se celebraria cada 21 de març fins enguany sota el patrocini de la Societat Coral Erato.

Els Jocs Florals

La Festa de la Poesia del 1985 ençà:

Any	Mantenidor/a	Nombre de participants
1985	Sra. Carme GUASCH	19
1986	Sra. Montserrat VAYREDA	19
1987	Sra. M ^a Angels ANGLADA	21
1988	Sr. Modest PRATS	19
1989	Sra. Antonina RODRIGO	20
1990	Sr. Joan GUILLAMET	18
1991	Sr. Albert ROSSICH	20

LA NARRATIVA

16

42

És realment complicat fer un recull de tots els figuerencs, de naixement o d'adopció, que al llarg de la història s'han distingit per dur a terme una tasca relacionada amb la literatura. I és difícil no per la migradesa o poca qualitat que podríem trobar; ho és per l'abundor d'autors, alguns considerats de primera fila en la història de la literatura catalana, i per la dignitat de les seves obres. Per aquesta raó hem considerat oportú de dividir el capítol dels "Iletraferits" en dues parts: la prosa, d'una banda, i la poesia i el teatre de l'altra.

Entre els cultivadors de la narrativa, podem recordar autors del XIX tan coneguts



com **Abdó Terradas** *L'esplanada* (1835) o **Josep Pous i Pagès** *Per la vida* (1903), *Quan se fa nosa* (1904), *Revolta* (1906) i, sobretot, *La vida i la mort d'en Jordi Fraginals* (1912). Al començament d'aquest segle trobem **Carme Montoriol**, autora de *Teresa o la vida amorosa d'una dona* (1932) i de *Diumenge de juliol* (1936). No podem oblidar la figura de **Carles Fages de Climent** que, tot i ser més conegut per la seva poesia, va escriure la novel·la *Climent* (1933) i les proses *Vila-sacra, capital del món* (1967) i *L'anecdolari del Sr. Carbona* (1984). Menció a part mereix **Salvador Dalí** que, segons ell mateix afirmava, era

Portada de la revista Empordà Federal (1987). D'esquerra a dreta: **Jaume Guillamet, Narcís Pijoan, Carme Guasch, Montserrat Vayreda, Joan Vallès, M. Àngels Anglada, Joan Guillamet, Albert Compte, M. Mercè Roca, Rafael Santos Torroella, Josep M. Bernils i el recentment desaparegut Ramon Guardiola.**

"millor escriptor que pintor". Va escriure diversos llibres dedicats a la seva vida i a l'art de la pintura: *Vida secreta de Salvador Dalí* (1942), *50 secrets del arte de pintar* (1951), *Rostros ocultos* (1952), etc.

A partir de la segona meitat del XX, autores com **M. dels Àngels Vayreda i Trullol** (1910-1977) i la seva germana **Montserrat** s'han destacat per la seva prosa delicada i emotiva. De la primera

hem d'esmentar *Encara no sé com sóc* (1970), *Els defraudats* (1980) i el recull de poemes *La boira als ulls* (1977), i també les proses poètiques de *La meva masia* (1978). Pel que fa a **Montserrat Vayreda**, ha publicat les biografies dels pintors *Joan Sibecas* (1979) i *Joaquim Vayreda* (1979), ha col·laborat amb el seu lirisme en els llibres de bibliòfil *Els pobles de l'Empordà* (1984) i *Els pobles de l'Alt Empordà*, 6 volums, (1978-1990) i ha escrit articles a revistes i diaris com "L'Empordà", "Presència", "Revista de Catalunya", "Canigó", "Revista de Girona", etc.

No podem deixar de parlar de **Carme Guasch**, autora de les novel·les *Trena de cendra* (1984) i el recull de narracions *Situacions insulars* (1989).

M. dels Àngels Anglada, per la seva banda, ha conreat la crítica literària a revistes i diaris i ha publicat, amb la seva prosa rica i intimista, les obres següents: dins la narrativa, *Les Closes* (1979), l'aplec de relats *No em dic Laura* (1981), *Viola d'amore* (1983), *Sandàlies d'escuma* (1985), i la darrera novel·la *L'agent del rei* (1991); dins la crítica literària trobem *El mirall de Narcís* (1988), *Paisatge amb poetes* (1988) i *Artemísia* (1989).

Joan Guillamet, en canvi, s'ha

caracteritzat per la diversitat temàtica dels seus articles i per llibres com *Tots hem fet estraperlo* (1968), *Els gitanos, aproximació a un racisme* (1970), *Coses i gent de l'Empordà* (1971 i reeditat el 1990), *Bruixeria a Catalunya* (1971) i *Vent de Tramuntana, gent de Tramuntana* (1980).

En narrativa juvenil tenim **M. Angels Gardella** *Un armariet, un cofre i un diari* (Premi de la crítica "Serra d'Or" el 1981), *El vaixell de l'ampolla* (1985), *Els ulls del drac* (1988), *La gasolinera* (1990) i *Una casa a la vora de l'estacio* (1991), entre moltes altres). El gènere policíac està representat per Albert Padrosa amb *Mecanismos de ahorcadura* (1991).

Figueres en la narrativa: "(...) e con foren a Gerona, lo senyor rei, ab ells e ab tota la cavalleria sua, e dones e donzelles totes quantes honrades n'havia en Catalunya, veng-se'n a Figueres". Ramon Muntaner (1265-1336), Crònica.

"(...) en Pau havia ja fet determini de plantejar-li la qüestió per la pròxima fira de Santa Creu, que comptava trobar-lo a Figueres (...)". Josep Pous i Pagès, *La vida i la mort d'en Jordi Fraganals* (1912).

"El que no es pot negar, en tot cas, és que les més absurdes formes de —diríem— l'esperit de Figueres es van projectant, a través de Dalí, sobre l'espai mundial amb un èxit creixent. Són exabruptes que són de tothom i no són de ningú: són de Figueres". Josep Pla, *Notes disperses* (1969).

"Recordo el bombardeig amb una precisió i una clarividència com si m'hi trobés ara. Va ser el primer bombardeig de Figueres". M. dels Àngels Vayreda, *Encara no sé com sóc* (1970).

"—M'agradaria molt de veure els llibres que tenia la besàvia. —Ja et dic que no llegia gaire (...). Les llargues labors, en canvi, no la cansaven, quan li deixaven lleure la casa, l'aviram, el jardí, les consultes amb en Vicenç i el mercat del dijous a **Figueres**". M. dels Àngels Anglada, *Les Closes* (1979).

"**Figueres** és la ciutat més poc espanyola de la Península. Ciutat afrancesada, escèptica i realista, això de la primavera no ho fa servir per bastir versos lírics sobre la beatitud dels camps, sinó per fer una fira, i de les grosses". Isabel-Clara Simó, pregó de les Fires de la Santa Creu (28-IV-1990).

EL VERS I L'ESCENA

17



Façana de l'antic Teatre Municipal, on avui s'ubica el Museu Dalí, abans de la seva destrucció el 1939.

44

Pel que fa a la poesia, Figueres ha estat bressol de figures tan importants com **Anicet de Pagès** o **Damas Calvet** en el s. XIX, i **Carles Fages de Climent**, **Jaume Maurici**, **Carme Guasch**, les germanes **Vayreda** (nascudes a Lledó) i **M. dels Àngels Anglada** ("vigatana empeltada d'empordanesa") en el s. XX.

D'**Anicet de Pagès** hem de destacar la seva reeixida participació als Jocs Florals de Barcelona i el seu recull *Poesies* (1906). **Damas Calvet** té la seva obra poètica aplegada a *Vidrims* (1881) i va escriure l'extens poema històric "Mallorca cristiana" (1886). També cal esmentar autors no tan coneguts però no menys

importants com **Jaume Maurici** amb *Un mateix fang* (1972) o *Les cançons de l'instant* (1981); **Antoni Xirau** amb *El meu poble i altres poemes* (1953); **Albert Serrano** amb *El poema de l'Empordà* (1981); o **Pilar Nierga** amb *Líricas* (1958).

Destaquen per la seva producció i la projecció que han tingut els seus llibres **Carles Fages de Climent** *Les bruixes de Llers* (1924), *Tamarius i roses* (1925), *Sonets a M. Clara* (1938), *Balada del sabater d'Ordís* (1970), etc.); **M. dels Àngels Vayreda** (*El testament d'Amèlia* (1964), *La boira als ulls* (1977)); la seva germana **Montserrat** *Entre el temps i l'eternitat* (1955), *Ofrena de Nadal* (1965), *Un color per a*

cada amic (1977), *Amb el sol a la mà* (1980), *Afirmo l'esperança* (1982) i les gloses poètico-paisatgístiques contingudes a *Els pobles de l'Empordà* (1984) i *L'Empordà màgic-Alt Empordà* (1987); **M. Carme Guasch** *Vint-i-cinc sonets i un dia* (1978) i *Amat i Amic* (1980); i **M. dels Àngels Anglada** *Díptic* (1972), *Kyparíssia* (1980), *Les germanes de Safo* (1983), i el darrer, *Columnes d'hores* (1990), que completa aquesta llista de figures més rellevants.

També hem d'esmentar els joves **Angel Custodi**, pseudònim d'**Angel Rodríguez**,

Figueres en la poesia:

"Edils, planteu figueres al cor de la ciutat.
Cenyiu els corriols, les hortes i les eres
d'esqueixos i rebrols. Edils, planteu figueres.
Convit pel foraster, que el fruit exorni el plat.

Planteu figueres d'ònix, que el vent sigui ensucrat.
Que les verges canèfores en llurs amples paneres
duguin fulles d'esmalt i branques per banderes
i amb himnes d'himeneu es llancin al combat.

Confitura de mel quan decanta l'estiu
—figues de coll de dama, figues d'ull de perdiu.
Salut, arbre nostrat que amb el nom t'involucre

de la ciutat mateixa que deleix l'ombradiu.
L'arabesc de les branques serà un reialme empriu
i la Rambla una bresca de canyelles i sucres".

Carles Fages de Climent, *Edils, planteu figueres* (1979)

"Figueres, tens la rambla profundament vorada
damunt les aigües calmes de la vida passada,
espill de les imatges de la vida present...
Has trobat en nosaltres l'impararable corrent
que s'esmuny mentre restes immersa en tu mateixa
cabdellant de les vides la feixuga madeixa.

Infantares l'Ictíneo i feres sorgir el sol
d'un inventor poeta: Narcís Monturiol;
i d'un poeta músic, en Pep de la tenora
que en ungir la sardana va fer-la més sonora
en cercles que creixien cobrint tot l'Empordà,
fent-se símbol d'un poble que parla en català.

Tens les places obertes, els carrers rectilinis,
folls gratacels que estenen amb urc els seus dominis,
mentre el Parc-Bosc concentra retalls del nostre ahir,
donant a cada infant un arbre i un camí".

Montserrat Vayreda, *Figueres* (fragment)

Voracitat blanca (1989); **Vicenc Pagès** *Cercles d'infinites combinacions* (1990); i **Aurora Sanz** amb *Pel teu amor* (1990).

En el gènere teatral trobem **Damas Calvet** amb *La romeria de Requesens* (1864), *La Campana de la Unió* (1866), etc.); **Teodor Baró** amb *El general no importa, El joc dels disbarats o L'olla de grills*; **Abdó Terradas** amb *El rei Micomicó* (1838); **Carme Montoriol** amb *L'abisme* (1933) o *Avarícia* (1936); i les dues grans figures locals d'aquest gènere: **Carles Fages de Climent**, amb obres com *El bruel* (1928) o *La dama d'Aragó* (1955), i **Josep Pous i Pagès**, amb *L'endemà de bodes* (1904), *Senyora àvia vol marit* (1912), *Sang blava* (1914), *Rei i senyor* (1918) i *Tardania* (1921).

Carles Fages de Climent (a l'esquerra de la imatge), en una de les habituals tertúlies artístico-culturals a la Pensió Can Roca.



JOSEP PUIG PUJADES

18



*L'alcalde Marià Pujolà a
la dreta de Francesc Macià
i Josep Puig Pujades.
Aquests dos últims van
acompanyar el President
de la Generalitat en la seva
visita a Figueres el 1931.*

46

Josep Puig Pujades representa l'esperit de la ciutat postfederal fins a la Guerra Civil. En certa manera va ser un contrapunt de Marià Pujolà, l'alcalde experimentat en una llarga trajectòria de servei a la ciutat. L'expressió de Puig, "Catalunya al cor i la República al cervell", representa l'esquema del nou pensament: no oblidar el passat del republicanisme federal i incorporar-se als nous aires del catalanisme emergent.

Puig neix el 1883 en el si d'una família de comerciants. La seva primera trajectòria està lligada al món de la cultura. Col·laborà a "Joventut" i a "Il·lustració Llevantina". El 1906, participa activament en l'organització de la "Festa de la Bellesa".

De la cultura passa a la política. Com a resposta al conformisme ciutadà i a l'atonía política, amb un grup de joves va fundar l'«Aplec Nacionalista Republicà», embrió del grup que publicaria més tard (1911) l'«Empordà Federal», la gran publicació de l'esquerra republicana a Figueres (1911-1923 i 1930-1939).

El 1918 revifa un vell deute d'homenatge ciutadà a la figura de Narcís Monturiol. El monument a la Rambla i la publicació de la seva biografia sobre Monturiol, *Vida d'heroi*, són dues de les grans activitats de Josep Puig Pujades en la Figueres d'entreguerres. També participa en la constitució de la Biblioteca de la

Mancomunitat, del patronat de la qual serà president.

Puig comença una dilatada activitat en el món de la literatura. Podria ser inscrit, malgrat el desfasament cronològic, en el grup que dins el moviment modernista es decantà més cap al regeneracionisme que no pas a l'esteticisme d'una "bohèmia daurada". Va publicar diverses obres: *Tragèdies de veïnat* (1923), *Besllums* (1923), *La Planeta d'en Gerardo* (1925), *L'oncle Vicenç* (1926), *La fi de Don Joan* (1929).

Va ser un dels fundadors, el 1927, del "Foment de la Sardana" i va participar activament en la recuperació de la figura de Pep Ventura. El 1928, és un dels creadors d'"Atenea", palestra de difusió cultural per a la ciutat.

En esmicolar-se la Dictadura de Primo de Rivera, retorna a l'activitat política. L'11 de maig de 1930 participa en la creació de la "Federació Republicana Socialista de l'Empordà", el partit hegemònic de la Figueres republicana (1931-36). Puig forma part de l'Ajuntament republicà sorgit de les eleccions del 12 d'abril de 1931. Juntament amb Marià Pujolà, va inspirar la política d'esquerres moderada a

l'Ajuntament de Figueres. El 1933, és nomenat Comissari de la Generalitat a les comarques de Girona, en substitució de Josep Irla.

El 6 d'octubre de 1934, Puig Pujades es trobava a Girona en el seu despatx de la Generalitat. Durant la confusió que es va produir, ja de fosc, davant l'edifici del comissariat, un tret anònim i mortal va abatre el comandant Domínguez Otero, que llegia el ban de guerra. Puig fou inculpat, detingut i condemnat a 30 anys de presó malgrat la seva total innocència. La seva estada a la presó de Girona queda recollida en el seu treball de prosa *Ell a la presó* (1938). Puig va sortir de la presó amb

motiu d'haver estat elegit candidat pel "Front d'Esquerres" en les eleccions de febrer de 1936.

L'esclat de la Guerra Civil va fer molt difícil la iniciativa política dels homes de la F.R.S.E., que van quedar desbordats en el procés. Puig és nomenat Cònsol de la República a Perpinyà i, més tard, a més, Cònsol a Lió. Malgrat les dificultats del temps que li toca viure, publica *Contes de la viu-viu i de la xiu-xiu* (1936) i *Quan s'ha perdut la fe* (1936).

Acabada la guerra, la situació humana i material de Puig Pujades passa per moments difícils. El 20 de març de 1940 mor a Perpinyà.

47

Marià Pujolà

«Hom assegura que vós sou el meu assessor: hom diu que vós sou qui m'inspireu la conducta a seguir. I bé, encara que així fos, no en sentiria vergonya perquè sé que no hauríeu de dictar-me res contrari a l'esperit de justícia o a l'esperit del poble *figuerenc*». Així es manifestava Marià Pujolà, el juny de 1931, des de l'«Empordà Federal», en un acte d'homenatge a Puig Pujades. Mentre Puig Pujades representava l'eclosió de cultura i política, en certa manera «l'inspirador», Marià Pujolà era l'expressió del recte

administrador, de l'home que feia possible l'obra de govern republicana. Nascut a Figueres el 1866, de professió sastrer, accedeix com a conseller municipal el 1905. Entre 1914 i 1920, Pujolà és elegit alcalde. El tomb que donà la ciutat és important: reforma de la Rambla i monument a Monturiol, formació del Parc-Bosc, nova Presó, Biblioteca Popular, creació dels dos cinemes Edison i Jardí, amplis treballs d'urbanització. El programa d'actuació queda curt i resten per fer la construcció de dues escoles, la construcció de cases

barates i els nous espais per als horts populars. El prestigi de Marià Pujolà comença a ser important. De nou, el 1931, torna a ser elegit alcalde de la ciutat i és l'expressió del govern honest, eficaç i auster. Els Fets d'Octubre l'aparten del càrrec, que recupera el febrer de 1936. Durant la Guerra Civil queda relegat a un segon pla. Mor a la postguerra, sol, pobre i ajudat per uns pocs amics. Se l'ha qualificat, amb raó, com el millor alcalde que ha tingut la ciutat.

LA MATEMÀTICA DE LA HISTÒRIA

19



*Miting de la
Federació
Republicana
Socialista de
l'Empordà al Teatre
Jardí durant la
campanya electoral
per a les eleccions del
16 de febrer de 1936.
Moment del discurs
d'Alexandre Deulofeu.*

Alexandre Deulofeu va néixer a l'Armentera (1903). De petit, amb la seva família, vingué a Figueres on havien establert una farmàcia. Estudià la carrera de Farmàcia i la de Ciències. De retorn a Figueres (1927), va ser professor de Ciències i Física i Química a l'Institut. La seva tasca en l'ensenyament fou intensa fins a la Guerra Civil. D'aquesta època de la formació de l'Escola del Treball en quedaren els seus llibres *Química estructural*, *L'evolució social* i *La energia atòmica al servicio de la Química*.

Aquest jove professor es va interessar, també, per la política. Deulofeu va participar

primer, a les acaballes de la Dictadura de Primo de Rivera, en la creació de la branca juvenil de la Federació Republicana Socialista de l'Empordà. Més tard (1934) forma part del consistori republicà. La seva incorporació a la política municipal coincideix amb la publicació de *Catalunya, 1932-1934* i especialment de *Catalunya i l'Europa futura*. El 18 de juliol de 1936 ha d'afrontar, com a batlle accidental, les dificultats del moment. En 1937 és elegit batlle de la ciutat, càrrec que ha d'abandonar per a anar al front.

En el seu exili a França dóna cos a una teoria determinista de l'evolució de les civilitzacions

que publicà, per primera vegada, el 1951: *"Amb el present treball donarem satisfacció als que senten el desig de conèixer l'avenir donant-los a conèixer la llei biològica que determina l'evolució dels pobles. Aquesta llei ens permetrà, no solament de precisar els fets del passat, sinó fixar la nostra posició exacta dels pobles en els moments presents i, cosa més important encara, saber quina serà l'evolució d'aquests*

pobles en els temps futurs".

L'esquema de la seva tesi parteix de la teoria que les civilitzacions neixen, creixen i moren en una duració de 5.100 anys cada una, agrupats en tres cicles de 1.700 anys.

Malgrat el silenci de la historiografia catalana sobre la nova proposta, Deulofeu publicà, des de 1969 fins a la seva mort, el 1978, els vuit volums de la matemàtica de la història: *Naixement, grandesa i*

mort de les civilitzacions (1970); *Els grans errors de la història* (1971); *Les cultures europees* (1969); *Lluita d'imperis I* (1972); *Lluita d'imperis II* (1972); *El segon cicle europeu. El procés polític i social* (1974); *Catalunya, mare de la cultura europea* (1976); *La segona onada imperial a Europa* (1977). La seva mort (1978) l'atrapà escrivint el volum novè *Les cultures sumèria, mitana i egípcia*. Cal tenir present la publicació

d'obres sobre art, de les quals s'ha de fer ressaltar *L'Empordà, bressol de l'art romànic*.

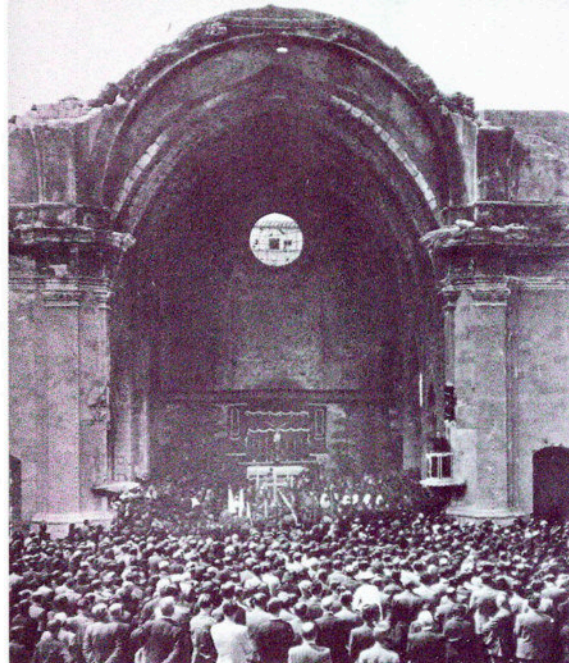
La seva prolífica tasca de publicista el fa creador d'una obra extensa, atrevida, escrita per demostrar les seves tesis reflectides anys abans en la matemàtica de la història. La seva obra té una minoria d'admiradors i una immensa majoria d'il·lustrats silenciosos.



El novembre de 1931 el president de la Generalitat, Francesc Macià, va visitar Figueras. Alexandre Deulofeu era un dels joves actius de la Joventut Nacionalista Republicana, branca juvenil de la FRSE.

LA GUERRA CIVIL

20



L'església de Sant Pere va ser en part destruïda durant la Guerra Civil.

50

L'escalat del cop d'estat, el 18 de juliol de 1936, té a Figueres unes quantes especificitats més enllà de les consideracions generals ja prou sabudes.

En primer lloc, l'existència al castell de Sant Ferran del Batalló de Muntanya Chiclana N^o1, comandat pel tinent coronel Agustín Monasterio, va obrir una gran expectació a la ciutat en concordància amb el que passava arreu de l'Estat. Malgrat l'aplicació del ban de guerra d'acord amb la lògica conducta jeràrquica dels militars i els seus naturals dubtes, la guarnició no estava formada en la seva pràctica majoria per sediciosos, tot i les temences populars sobre el seu comportament.

A l'altra banda hi havia una societat civil, l'expressió política de la qual era l'Ajuntament de la vila. L'Ajuntament d'esquerres estava dominat pels homes de la Federació Republicana Socialista de l'Empordà. Les dretes de la Lliga, la CEDA, els tradicionalistes i la Falange eren febles i, en termes de vot popular democràtic, no havien pogut desbancar en les successives eleccions el poder local de l'esquerra moderada.

La reacció antifeixista va provenir dels sectors més a l'esquerra de la FRSE (PSUC, POUM) i dels sindicats (UGT-CNT i Unió de Rebassaires) necessàriament minoritaris en una societat de menestrals i deslligada del procés de

proletarització de la revolució industrial. El comitè, a voltes anomenat "Comitè Antifeixista" o "Milícies Antifeixistes", va ser el veritable amo de la situació entre el juliol de 1936 fins al maig de 1937 i va desplaçar les forces tradicionals de la societat figuerenca, en especial la FRSE i homes com Pujolà, Puig Pujades, Deulofeu..., de gran prestigi a la ciutat.

En el procés revolucionari i espontani de Figueres fou clau, a més d'intentar construir un nou ordre social i econòmic, el fet d'anar contra les institucions, béns i persones que en termes abstractes donaven suport als militars sublevats. La requisada d'armes, l'ocupació d'institucions lligades a l'Església catòlica, l'ocupació

de les cases patrimonials de la ciutat, foren alguns d'aquests aspectes. L'inici de l'enderrocament de l'església de Sant Pere (en bona part aconseguit) el novembre de 1936 fou un dels actes més espectaculars de l'anticlericalisme militant.

Entre agost i octubre de 1936 tenim un dels episodis més tràgics de la societat figuerenca. És el moment de les detencions i dels assassinats. En tres mesos es comptabilitzen més de setanta persones assassinades i és especialment de negre record el dia 13 d'octubre en què en moriren disset. La gent relacionada amb la dreta i el món religiós fugiren, afavorits per la proximitat de la frontera.

El maig de 1937, una reacció en el si de les forces de la República aconsegueix desplaçar el POUM i la CNT de les seves posicions aconseguides en la revolució de 1936. Una de les conseqüències fou el retorn a la vida més institucional, tant als Ajuntaments com a la Generalitat. Així, el 25 de maig de 1937, una nova majoria mana a l'Ajuntament: la formada per ERC, PSUC i Unió de Rabassaires, en detriment de la CNT i POUM. Alexandre Deulofeu és nomenat alcalde. Ricard Martín i Baldomero

Vidal, ambdós també d'ERC, foren els darrers batlles de la ciutat abans de l'entrada de les tropes del general Franco.

Figueres, que viu amb la normalitat aparent d'una ciutat de la rereguarda, es veu afectada per l'evolució negativa de la guerra en el costat republicà. Des del gener de 1938 fins a la vigília de l'entrada de les tropes nacionals, la ciutat es veu afectada per tretze bombardeigs de l'aviació alemanya i italiana. El més dramàtic fou el del 23 de gener de 1938, especialment per la mortaldat que produí al passeig Nou. El de juny, afectà l'Hospital de Caritat. El balanç total fou de 281 morts i 560 cases destruïdes.

El comiat de les brigades internacionals, pel novembre de 1938, fou el pròleg de la diàspora que va travessar la ciutat en direcció a l'exili. Entre aquesta gent, hi havia alts càrrecs de les institucions de la República: el seu president Azaña; el cap del govern Negrín; el president de la Generalitat Lluís Companys. Fins i tot, l'1 de febrer es va realitzar l'última reunió en territori espanyol de les Corts Republicanes. Al castell de Sant Ferran, només un 13% dels diputats es trobaren per reflexionar sobre la difícil situació.

El 8 de febrer, després de les dues espectaculars explosions al poble de Llers i al castell de Sant Ferran, les tropes nacionals entraven a Figueres.

Aspecte d'una de les parets del castell de Sant Ferran afectades per l'explosió del 8 de febrer de 1939.



ANYS DIFÍCILS

21



Joan Junyer de Bodallés, alcalde de Figueres entre 1953 i 1960, en plena arenga des del balcó de l'Ajuntament.

52

Amb l'entrada de les tropes franquistes, el 8 de febrer de 1939 s'obre una nova etapa que obliga a resituar la ciutat en el nou ordre social i polític. Es nomena un nou Ajuntament i un alcalde, Josep Jou, que ja ho havia estat entre 1928-30, i que llavors formava part de la minoria de la Lliga. El 19 de febrer passa l'últim dels accidents de guerra, quan un tabor de moros provoca un desafortunat incendi i crema el Teatre Principal.

Per als vençuts existirà el "Centro de Clasificación de Prisioneros y Presentados", que habilitarà la «Carbonera» com a centre de detenció i distribució dels presoners i no

addictes. Al Castell es faran alguns Consells de Guerra; fins i tot s'hi executen dues penes de mort, però aquests actes de justícia militar es faran, bàsicament, a Girona. Molta gent necessitarà els avals dels guanyadors per a reincorporar-se a la vida civil i laboral de la ciutat.

El nou ordre social volia crear unes institucions polítiques noves, uns nous valors ideològics i una nova cultura, basant-se en la vella tradició antiliberal i catòlica de la dreta espanyola i incorporant els nous valors del feixisme emergent a Europa. L'expressió d'aquesta nova força era Falange Española

Tradicionalista y de las J.O.N.S. La seva seu s'establí a la Rambla per passar, seguidament i fins al 1951, al carrer de Girona, a la casa del polític republicà Puig Pujades. La "Jefatura Local de F.E.T" tenia diverses delegacions que havien de bastir el nou ordre polític: la de Sindicats, la Educació Popular, l'Auxili Social, la de Sanitat, la de Premsa i Propaganda que publicaria a partir de 1942 el setmanari local "Ampurdán", la de l'Organització Juvenil, la Secció Femenina, i el S.E.U.

Malgrat les propostes del nou estat, la situació de postguerra fou difícil. L'escassetat d'aliments controlats per la "Comisaría de Abastecimientos y Transportes" i per la "Cartilla de Racionamiento", marcaren una difícil dècada dels quaranta. A més a més, Figueres, tradicional ciutat de mercat, es veié afectada per les dificultats de la frontera: limitacions de circular amb el salconduit i tancament, entre el febrer de 1946 fins al febrer de 1948, de la frontera francesa.

El programa de reconstrucció de la ciutat s'estableix el 1940 en ser declarada ciutat adoptada pel *Caudillo*. En aquest vast programa d'actuació per reconstruir les instal·lacions afectades per la destrucció de la guerra i les noves instal·lacions del nou règim, el ritme de recuperació és lent. Es comença per refer l'església parroquial (1941-61), s'edifica un nou Hospital (1943-56), s'arranja l'Asil, es reconstrueix la Biblioteca i l'Institut. D'altres projectes tardaren a fer-se realitat: Casa de Correus i Telègrafs, Casa Sindical, noves urbanitzacions, arranjament de carrers. D'altres no es faran fins al final del franquisme, com va ser el cas de la reconstrucció de l'Escola d'Arts i Oficis. Algunes s'han fet últimament (l'Estació central d'autobusos). I d'altres no s'han

fet: casa per a la FET y de las JONS, la construcció d'un mercat o els habitatges per als mestres. En 1946 és nomenat alcalde Joan Bonaterra, que continua la tasca de consolidació del sistema polític i social. Els indicadors econòmics d'aquests anys quaranta no són bons i la ciutat continua estabilitzada.

En 1953 és nomenat Joan Junyer batlle de Figueres. Durant els anys del seu mandat, es materialitza el projecte de la portada d'aigües a la ciutat des del nou pantà de Boadella i la instal·lació del telèfon. La mobilitat econòmica té un nou indicador: a l'estiu de 1954 es comença a detectar la presència, que ja serà continua a partir d'aquesta data, de molts turistes que passen per la ciutat.

L'etapa de creixement demogràfic, urbà i econòmic, ja insinuada a partir dels cinquanta, té l'expressió en l'alcaldia de Ramon Guardiola des de 1960 fins a 1973, tretze anys d'una dilatada actuació a la ciutat. El 1973, el substituï Pere Giró que hagué d'afrontar la transició cap a la democràcia. Els últims mesos de l'alcalde Josep Fajol, conduïren, el 1979, a una nova situació democràtica en el govern de la ciutat.



Els governadors civil i militars, juntament amb l'alcalde Joan Bonaterra, en un acte d'inauguració de les Fires i Festes de la Santa Creu.

La necessitat del salconduit venia donada per la proximitat de Figueres i l'Empordà amb la frontera. Això afegia una dificultat més a la lliure circulació de les persones.

25 15 47

GOBIERNO CIVIL

Registrado al número 15374

SALVOCONDUCTO

a favor del vecino **RAMON**

D. *Ramon Jau Ferrer*

para que sin impedimento alguno, marche a Cataluña y

y regrese excepto Fronteras, con el fin de resolver asuntos de *familia*

Hace el viaje por ferrocarril o carretera.

Suplico a las Autoridades no sujetas a mi jurisdicción de las facilidades para la realización de este viaje.

12 NOV. 1945 de 1945

EL GOBERNADOR CIVIL, P. D.

EL COMISARIO JEFE *JA*

NOTAS: Este salvoconducto es válido para UN MES. Este documento será sólo el carnet de número de registro.

JOSEP PALLACH

22



*Acte oficial a la
Rambla en el Primer
Aniversari de la
República (abril 1932).
El jove Pallach va
guanyar el concurs de
composició organitzat
per la Comissió
Municipal de Cultura
en el decurs dels actes
commemoratius.*

54

Josep Pallach i Carolà neix a Figueres el 1920 en el si d'una família republicana i d'esquerres. El seu pare, Miquel Pallach, formaria part de la majoria republicana a l'Ajuntament sorgida de les eleccions del 12 d'abril de 1931.

Va despuntar de seguida. Jove inquiet, com a estudiant al Col·legi Empordanès ja es desvetlla amatent a tota mena d'activitats. El 1932, guanya un concurs escolar per a celebrar el primer aniversari de la República. Als 14 anys, juntament amb altres companys, és l'impulsor d'una palestra d'opinió i debat, la revista "Joventut". La seva consigna era: "Assolir una

Catalunya forta mitjançant l'esport i una Catalunya culta mitjançant l'escola". Participa també, amb el pseudònim "Un xaval", a l'"Empordà Federal". De 1934 a 1936 Pallach és alumne de l'Institut, on col·labora en una altra publicació "Styl·lus" on fins i tot s'inicia a la narrativa (conte "La pobra gossa").

Vivint la política intensament i com a cosa quotidiana, Pallach s'afilia, molt jove encara, al Bloc Obrer i Camperol, i seguidament al P.O.U.M., on participa activament amb les seves joventuts. El 18 de juliol de 1936 ell viu a Figueres i participa en el Comitè de Cultura i Art, format bàsicament per Enric Selles, Josep Jordi i

Josep Pallach. A partir dels fets de maig de 1937 es veu obligat a desplaçar-se a Roses on participa com a mestre en l'escola de la CNT local. En 1938 és cridat al front i és adscrit, per la seva militància al POUM, a la XXVII divisió, unitat de càstig.

El febrer de 1939, es refugia a França, on inicia el seu exili. Després de passar per diversos camps de concentració, arriba a Montpeller, on s'incorpora a

la residència d'estudiants de la Fundació Ramon Llull, depenent de la Generalitat a l'exili. Es llicencia en Filosofia, branca de temes educatius. Participa a la resistència contra l'ocupació alemanya, alhora que participa en el Comitè Executiu del POUM de l'interior, sota l'impuls de Josep Rovira. Són anys difícils en què es treballa per consolidar el "Front de la Llibertat". Entre el 1942 i 1944 Pallach entra clandestinament a Catalunya. En 1944 és detingut a Barcelona i traslladat a les presons de Figueres i Girona.

Aquest fet li impedeix d'estar present a la fundació del Moviment Socialista de Catalunya, el 1945, a Tolosa. Escapat de la presó de Girona, torna a França on es consolida en el nucli dirigent del MSC. En el Consell de Coordinació del MSC de 1966 Pallach exposa la seva estratègia d'unitat orgànica amb sectors liberals de centre-esquerra i manté l'oposició de coincidència tàctica amb els comunistes. Aquest fet provoca la ruptura entre l'Exterior, a favor de les tesis de Pallach, i l'Interior, on Joan Reventós s'hi reafirma com a dirigent.

Pallach torna a Catalunya el 1967 i s'hi queda definitivament el 1968, moment en què és detingut novament per bé que

per un temps breu. Pallach es dedica a l'ensenyament. Aconsegueix treballar de PNN a l'Institut i de professor al Col·legi Universitari de Girona, per acabar anant a la Universitat Autònoma de Barcelona. Del seu treball en l'àmbit educatiu se'n conserven treballs entre els quals cal destacar: *El gran problema: escola per a tots* (1964), *Els Instituts Pilot i la Reforma de l'ensenyament mitjà* (1971), *L'explosió educativa* (1975), *Els mestres públics a Girona i els orígens de la renovació pedagògica a Catalunya, 1901-1908* (1978).

Pallach, ja assentat a Catalunya, practica un posicionament polític possibilista, tot preconitzant la conquesta "dels espais de

llibertat" a la dictadura. El 1973, i des d'aquesta òptica, alguns candidats concorren a les eleccions municipals.

Pel juliol de 1974 participa en la creació del Reagrupament Socialista i Democràtic de Catalunya, que ha de fer front a la creació de Convergència Socialista de Catalunya, liderada per Joan Reventós. En aquesta competència per la formació d'un partit socialista, Josep Pallach transforma el RSDC, pel maig de 1976, en PSC, al qual s'afegirà, entre parèntesis, (Reagrupament), per diferenciar-se del que es crearà mesos més tard amb el mateix nom i que es distingirà posant entre parèntesis (Congrés).

Sense poder viure i participar en les primeres eleccions democràtiques, Josep Pallach mor el 12 de gener a Esclanyà descansant del III Congrés del PSC (R). De les seves reflexions polítiques, queden molts escrits, entre els quals cal destacar: *El nostre combat, acció i perspectives del socialisme a Catalunya* (1954), *Les nostres arrels* (1962), *La democràcia, per fer què?* (1975).

Josep Pallach en l'acte de clausura del III Congrés del PSC (Reagrupament) el gener de 1977, pocs dies abans de la seva mort.



Des de la mort de Franco ençà es produeix un procés de reforma des de la dictadura i, alhora, un procés constituent des de l'oposició, abandonada la idea de ruptura democràtica.

El 15 de desembre de 1976, el Referèndum per a la Reforma Política és aprovat massivament pels votants de Figueres en el 75% del cens electoral. Aquest referèndum obre la possibilitat d'efectuar les primeres eleccions democràtiques des de feia més de quaranta anys. El 15 de juny de 1977, en aquestes primeres eleccions, els figuerencs voten més cap als partits de l'arc de l'oposició democràtica que cap als sectors provinents de la dreta o del reformisme del franquisme. Amb tot, es prefiguren les forces que han de ser majoritàries: CDC, Socialistes (PSC-C i FC del PSOE), la UCD (després Centristes de Catalunya-UCD). En una altra dimensió quantitativa queden els comunistes del PSUC (amb una àmplia participació en els organismes unitaris d'oposició al franquisme), l'ERC i la dreta més conservadora liderada per Fraga (AP).

Les eleccions del 15 de juny obren un procés constituent tant en el marc de l'Estat com pel que fa a l'Autonomia de Catalunya. Així, el 6 de desembre de 1978, se celebra el referèndum sobre la Constitució i el 25 d'octubre de 1979 el de l'Estatut. Amb posicions, durant la campanya, de signe ben diferent, la ciutat de Figueres vota majoritàriament el sí a la Constitució (61,8% del cens) i més just a l'Estatut (52,86%).

Finalment, es convoquen les primeres eleccions municipals per al 3 d'abril de 1979. Figueres vota el seu primer consistori democràtic i el seu ajuntament queda repartit en 7 regidors del PSC, 5 de CiU, 5 d'UCD, 2 del PSUC, 1 d'ERC i 1 d'AP (Independents de Dretes). El primer alcalde democràtic fou el cap de llista socialista Josep Maria Ametlla. Dimitit als pocs mesos, és elegit alcalde Miquel Esteba de CiU. Aproximadament al cap d'un any, l'alcalde dimiteix i s'elegeix

Eduard Puig Vayreda. Les aliances en aquest primer Ajuntament varien; primer són les forces de progrés PSC-CiU i després l'eix CiU-UCD, experiència pionera del que succeirà més endavant al govern de Catalunya.

Aprovat l'Estatut d'Autonomia, Catalunya torna a preparar-se per a votar el seu parlament i es clou, així, l'etapa provisional (1977-80) del president Josep Tarradellas. Les eleccions se celebren el 20 de març de 1980. Jordi Pujol, amb majoria relativa, és elegit president de la Generalitat. A Figueres l'espai electoral queda repartit entre CiU, que marca ja l'inici del seu ascens, PSC que ha d'assumir el seu fracàs després de ser la gran força guanyadora a Catalunya el 15 de juny de 1977, CC-UCD, pràcticament les últimes que fa aquesta formació centrista, ja que haurà de viure la més espectacular desintegració d'un partit del govern. En aquestes primeres eleccions catalanes cal fer ressaltar el bon resultat d'ERC, que a Figueres li representarà el millor dels resultats, mai més superats.

El 28 d'octubre de 1982, a més de la victòria i majoria absoluta socialista al Parlament de l'Estat, representa l'alternança de partits al poder i obre una llarga etapa d'estabilitat en comparació amb la darrera evolució dels gabinets centristes. A Figueres, en concordança amb la tònica general, els socialistes i AP aconsegueixen els seus millors resultats. El resultat d'AP s'explica en bona mesura per ser els hereus immediats de la fallida de la UCD.

El 29 d'abril de 1984 se celebren les segones eleccions al Parlament de Catalunya i representen la gran victòria del partit liderat per Jordi Pujol, que aconsegueix la majoria absoluta. Aquestes dues victòries faran que tant al govern de l'Estat com al de Catalunya, i amb variacions només per limitar el seu nombre de diputats, les eleccions generals de 1986 i 1990 i les autonòmiques de 1988

*Eleccions generals
del 23 de juny de
1986. Mesa electoral
de la Biblioteca de la
Caixa de Pensions.*



formin un quadre d'estabilitat amb poques variacions a les institucions amb els respectius governs de Felipe González i Jordi Pujol.

A Figueres, la mateixa política té més interès quan es pot manifestar en les eleccions municipals. El 8 de maig de 1983 se celebren les segones eleccions municipals. La candidatura socialista encapçalada per Emili Pallach aconsegueix deu regidors però no pot evitar el pacte de les minories (vuit de CiU i tres d'AP) fet que possibilita que l'ex-ucedista Marià Lorca, passat ara a les files de CiU, sigui nomenat alcalde pel pacte de les minories. Les terceres eleccions municipals del 10 de juny de 1987, confirmen l'ascens de CiU, en bona mesura per haver fusionat els seus vots amb els del centrisme. En aquesta ocasió la llista més votada és la de CiU amb deu regidors seguida amb set del PSC, dos d'AP, la novetat del retorn d'ERC amb un regidor i el retorn, també, de l'independent Josep Fajol.

Les eleccions del 26 de maig de 1991, reproduïxen pràcticament els resultats anteriors.

D'ençà de la incorporació a la Comunitat Econòmica Europea, es viuen també les eleccions al Parlament Europeu. Les primeres, celebrades conjuntament amb les municipals de març de 1986. Les segones, el 15 de juny de 1989, són les primeres en solitari que desperten un interès menor que les altres.

Pel març de 1986 es viu el Referèndum sobre la incorporació a l'OTAN. Figueres vota pràcticament a parts iguals entre el sí i el no. Per 741 vots, guanyen els partidaris del no a incorporar-se a l'Aliança Atlàntica.

Eleccions municipals

	3 abril 1979	8 maig 1983	10 juny 1987	2 maig 1991
CiU	3212 (5)	4742 (8)	6152 (10)	5759 (10)
UCD	2699 (5)			
PSC	3750 (7)	5811 (10)	4655 (7)	4132 (7)
PSUC (a)	1286 (2)	493 (—)	448 (—)	649 (—)
PP (b)	766 (1)	1899 (3)	1427 (2)	— 1371
ERC (c)	854 (1)	580 (—)	810 (1)	(2) 1103
BCT (d)	418 (—)			(2)
IND (e)			825 (1)	
CDS			364 (—)	328 (—)

(a).- Les dues primeres eleccions amb les sigles PSUC, la tercera com Iniciativa per Catalunya (PSUC, PCC, ENE). L'última, com IC.

(b).- L'espai polític de l'actual Partit Popular a les primeres eleccions es presentà sota les sigles d'Independents de Dretes; a les segones com AP-PDP-UL; a les terceres com AP.

(c).- A les primeres fou ERC més FN, a les segones ERC-NE-Independents.

(d).- Bloc Català de treballadors.

(e).- Independents de Figueres.

L'HOSPITAL I L'ASIL

23

58

L' Hospital de Figueres va ser fundat l'any 1313. La seva ubicació ha variat en dues ocasions. La primera fou el 1606, quan va ser traslladat, des del seu origen medieval del carrer de la Jonquera, al carrer Nou. La segona va ser amb motiu dels bombardeigs que patí Figueres durant l'última Guerra Civil, circumstància que obligà a la construcció de l'actual edifici al nord-oest del Parc-Bosc.

L'Hospital no s'ha d'avaluar, a partir de la seva imatge, com una institució mèdica, sinó que ha estat una institució d'atenció als desvalguts que ha actuat al llarg de la seva història com a casa de caritat. A mitjan s. XIX, el trobem fent la seva funció,

atenent gent sense recursos, mares solteres, vells i fins i tot fent d'hospital militar. La majoria de les atencions mèdiques anaven adreçades a malalties gastro-intestinals, venèries, catarrals i oftàlmiques.

Al final de la Dictadura de Primo de Rivera, l'Hospital va rebre un impuls en la seva habilitació, millorant el seu servei. La Guerra Civil, però, afecta dramàticament la institució. El 8 de juny de 1938 l'edifici es veu seriosament afectat pel bombardeig de l'aviació alemanya.

A la postguerra, l'Hospital ha de sobreviure provisionalment als locals que té la Creu Roja al



Aspecte d'un tram del carrer Nou amb l'Hospital i l'església de Sant Baldiri, desapareguts pels efectes de la Guerra Civil.

carrer Monturiol. Sense estades dels militars i sense el servei de les germanes Carmelites, la institució espera que un projecte el pugui refer al solar de l'antiga horta contigua a les ruïnes. Davant el retard en l'aprovació del projecte, la Junta de l'Hospital decideix adquirir uns nous terrenys, situats a la perifèria de la ciutat, al nord del Parc Bosc. El 1943, es posa la primera pedra. L'edifici s'acaba el 1953 i comença a funcionar precàriament el 1956. A partir de 1977, comença una fase per a anar concertant més serveis hospitalaris fins a convertir-se

actualment en una institució d'atenció mèdica que ha abandonat la seva primigènia atenció benèfica.

L'"Asil Vilallonga" de Figueres va ser fundat, el 1886, per Marià Vilallonga i Gipuló, propietari vinculat al ram de la siderúrgia (el seu pare tenia una ferreteria relacionada amb les fargues i el seu germà Josep va ser president de "Altos Hornos y fàbrica de Acero de Bilbao") i impulsor del ferrocarril Barcelona-Portbou. La idea de fundar un asil a Figueres va ser suggerida a M. Vilallonga per parents i amics

seus que pertanyien a les "Conferencias de San Vicente de Paúl, de Señoras y de Caballeros", que el 1879 havien fundat una escola nocturna per a nois treballadors pobres. L'asil va ser encomanat a les religioses "Filles de la Caritat", que s'hi establiren el 22 d'octubre de 1886, i va començar a funcionar com a tal el 19 de desembre de 1886.

Tot just va començar a funcionar, ben dotat econòmicament pel seu fundador (el 1890 dona a l'Asil un milió de pessetes en títols del Deute Públic i Obligacions),

la institució va ser rebuda amb gran satisfacció a la ciutat. L'Asil ha estat governat amb plena autonomia per les institucions d'assistència social de caràcter oficial.

En els darrers quinze anys, el nombre d'asilats ha oscil·lat entre 75 i 80, en la seva major part dones. En total, des de la inauguració de l'Asil fins avui, hom calcula que s'hi han allotjat prop de 1.800 avis.

*L'Asil Vilallonga
va convertir-se
ben aviat en el lloc
de recollida dels
desemparats.*



LA MÚSICA

24

60

La plana empordanesa, i Figueres no en queda al marge; és una comarca rica en artistes sigui quin sigui l'art cultivat. Si en parlar dels "lletraferits" dèiem que era difícil recollir-los tots sense deixar-ne cap al marge, ara, en parlar dels músics, hauríem de dir el mateix. Efectivament, a Figueres han nascut o han viscut des de magnífics organistes com Mn. Albert, a prestigiosos compositors de sardanes com Francesc Basil, Jaume Cristau o el mateix Pep Ventura, passant per pianistes de vàlua reconeguda com Josep Falgarona i Carles Coll, i violinistes com Gonçal Comelles.

Ja en el s. XVIII trobem dos

autors com Joan-Baptista Bruguera, director i responsable coral de la parròquia de Sant Pere, i Domènec Rodil (1763-1805), violinista i professor de la Capella Reial.

En el XIX, a banda de la personalitat de Pep Ventura (1817-1875), trobem els germans guitarristes Bonaventura i Narcís Bassols. El primer d'ells va publicar obres didàctiques de guitarra; Narcís, per la seva banda, va viure a París fins a 1885, on va donar algun concert.

També són del XIX Albert Cotó (1852-1906) i Mn. Lleys (1836-1922). Albert Cotó, violinista i compositor de més de mil

peces, va ser el director del cor de l'"Erato". Mn. Lleys va destacar com a organista i com a mestre de cant de la parròquia de Sant Pere.

Si cloïem el XIX amb un organista, iniciem el XX amb un altre. Es tracta de Josep M^a Albert, popularment conegut com Mn. Albert (1898-1988) que, nascut a Cistella però molt vinculat a la parròquia de Sant Pere durant dècades, va ser un excel·lent organista i l'impulsor de l'escolania en els anys durs de la postguerra.

En el camp de la composició tenim Francesc Basil (1905-



*Ballada de sardanes
el 1899 en la Festa
del Pi davant
l'església de St.
Baldiri.*

1975) i Jaume Cristau (1940) pel que fa a les sardanes, i a Baldomer Salabert (1925-1975), en "Mero petit", quant a obres simfòniques. De Basil destaquem sardanes com *Capvespre*, *Sant Pere de Roda*, *Els tres tambors* o la suite per a piano *Miniatures*. Jaume Cristau té *Nostra ofrena* i la trilogia *Pinzells de tramuntana*, entre les seves obres més importants. Salabert, magnífic pianista, va compondre *Vals blau* com a obra principal.

Com a violinistes hem de fer esment de Gonçal Comelles (1945), nascut a Avinyonet de Puigventós, però molt relacionat amb Figueres. Ha obtingut molts premis d'interpretació i se'l coneix als escenaris més importants d'Europa i Amèrica. Agapit Torrent (1923), també violinista i saxofonista, ha estat intèrpret de l'orquestra Mendoza, de la Cobla Selvatana, de la Tropicana, etc. i ha actuat amb Fc. Borrull, Tete Montoliu i l'orquestra de TVE.

On més figures trobem, però, és en el camp del piano. Lluís Bonaterra (1889-1952), per exemple, va formar part del Trio Hispània amb els germans Pitxot. Baldomer Salabert, de qui ja hem parlat, era un prodigi d'aquest instrument. Josep Falgarona (1921) va fer el seu primer concert a Figueres el 1942 i des d'aleshores, a part



Agapit Torrent, guanyador de l'edició dels Premis Francesc Basil de 1989. A darrere el també músic i compositor Jaume Cristau.

Ballada multitudinària de sardanes a la plaça del Gra. "Figueres, ciutat mare de la sardana..."

de viure a París, ha ofert concerts de piano per tot el món. Carles Coll (1952), per últim, va iniciar els seus estudis amb Camil·la Lloret i va acabar la carrera al Conservatori del Liceu. També ha estudiat direcció musical amb Ros Marbà. Va ser el president de Joventuts Musicals a Figueres (1979-1984) i, entre les seves activitats en favor de la música destaquem la campanya "Piano a l'abast" (iniciada el 1985), el muntatge àudio-visual amb Jordi Casals i Montserrat Vayreda anomenat "Diàleg emporità" i, sobretot, la seva gran fita: la creació de l'Orquestra de Cambra de l'Empordà el 1989, de la qual és el director titular.



PEP VENTURA

25

62

Josep Maria Ventura i Casas, més conegut per "En Pep de la tenora", va néixer el 2 de febrer de 1817 a Alcalá la Real (Jaén). El seu pare, Benet Bonaventura, era sergent de l'exèrcit i va haver d'anar a combatre els aldarulls de rebels i contrabandistes que s'estaven produint a les muntanyes de Jaén. Va ser allà on la seva muller, M^a Àngela Casas, va donar a llum poc després d'haver-hi arribat. L'1 de juny de 1819, ell i els seus pares arriben a Roses, d'on era el pare d'en Pep i on vivia l'avi patern.

El 12 de març de 1823 mor la mare d'en Pep d'una tuberculosi, quan aquest només



Pep Ventura, creador de la sardana llarga i reformador de la cobla.

tenia sis anys. A partir d'ara començarà a anar a l'escola i es farà les primeres flautelles amb un tros de canya.

El 1831, amb quinze anys, Pep Ventura entra a treballar al taller de sastreria de Joan Llandrich, al carrer de Girona. Va ser el seu primer contacte

seriós amb el món de la música, atès que Llandrich era, en aquells moments, el cap de la cobla de Figueres. Va ser ell el que li va donar les primeres lliçons de solfa. El 16 de juliol de 1837 es casa amb la filla del seu mestre, Maria Llandrich, i aviat comença a ocupar el lloc del seu sogre.

El 1838, compon sardanes per a cobla i alterna el seu ofici de sastre amb la seva gran vocació: la música.

Aviat Pep Ventura començarà a plantejar-se la necessitat de reformar la sardana. En aquells moments la seva extensió melòdica estava constituïda, segons diu Lluís Albert, per dues frases de vuit compassos que donaven lloc a dues tirades de curts i a una sola de llargs. En total, aquestes sardanes constaven de 96 compassos i duraven menys de dos minuts. Pep Ventura va considerar que tot plegat era molt escàs i va reconvertir la cobla a partir dels tres quartans: el cornamussaire, la xirimia i el binari, compost de flabiol i tabalet. Aquesta nova cobla reunia peces de fusta i metall, i també un contrabaix de cordes (la "verra"). Però això no era suficient. Calia la tenora per a donar una major intensitat.

El 1848, després de la mort de Joan Llandrich sembla que Pep Ventura esdevé cap de cobla, malgrat les reticències dels seus companys, amb més coneixements de tècnica musical que no ell.

El 9 de desembre de 1858 neix el seu fill Benet, trist protagonista del que es coneix per la "dissidència". El febrer de

1864 mor la seva primera muller i el 17 de novembre es casa amb Margarida Ripoll. El 1868 va començar a donar classes a l'Institut de Figueres i també a particulars desitjosos d'aprendre del seu art. L'octubre de 1874 es produeix la "dissidència". En haver de ser substituït un membre de la "Cobla de Figueres", Pep Ventura va pensar que el seu fill, amb divuit anys, podia ocupar el seu lloc.

Els membres més nous de la cobla s'hi varen oposar en veure en ell un obstacle per al seu lluïment. El mateix any, en "Pep de la Tenora" deixava la formació, després de molts anys de dedicació. Va integrar-se a la cobla de "La Erato", la futura "Cobla d'En Pep". Coexistien, doncs, dues formacions clarament enfrontades.

Aquell disgust no va quedar eclipsat pels èxits i reconeixements de què era objecte amb peces tan memorables com *Arri, Moreul, Per tu ploro, Els segadors* o *La pastoreta*, entre 200 títols més.

El 24 de març de 1875 moria Pep Ventura, en "Pep de la Tenora", d'una tuberculosi pulmonar. Ell mateix havia disposat que, el dia del seu enterrament, l'acompanyessin els seus músics tocant

sardanes. Però, en ser enterrat un Dijous Sant, les celebracions festives estaven prohibides i només varen poder acompanyar-lo amb els instruments sota el braç, en senyal d'homenatge pòstum.

Detall de la tomba on reposen les restes d'en "Pep de la tenora", mort el 1875.



El monument a Pep Ventura

L'11 de maig de 1972 es va inaugurar, a la plaça Josep Tarradellas, de Figueres, el monument a Pep Ventura. L'obra, que feia ja molts anys que estava prevista, havia estat concebuda per Pelai Martínez, però l'escultura era obra de Llorenç Cairó amb la col·laboració artística de Joaquim Bech de Careda.

LA COMUNICACIÓ

26



Salvador Dalí és traslladat de Barcelona a Figueres el 17 d'octubre de 1984. Era el principi de la seva fi, fidelment reflectida pels mitjans de comunicació.

64

Poques poblacions catalanes han estat tan prolífiques en relació amb la premsa com Figueres, ja que des del 1761, amb la publicació de *Caxón de Sastre Cathalán* (Figueres-Barcelona) s'han anat succeint un darrere l'altre periòdics i revistes de totes les tendències polítiques i dels més variats estils i continguts.

Entre ells hem de destacar els de to satíric forjats a l'empara d'entitats com la Societat Coral Erato: *El Pensamiento* (1872), el Casino Sport Figuerenc *El Eco Ampurdanés* (1875) o el Casino Menestral *L'Hereuet* (1895 i 1914).

Amb tot, però, al costat d'una multitud de publicacions

d'escàs ressò i poca durada, trobem periòdics amb força anys d'existència i amb una forta implantació popular. Des dels seus inicis fins a l'esclat de la Guerra Civil la premsa figuerenca té tres noms cabdals: *El Ampurdanés*, *La Veu de l'Empordà* i *l'Empordà Federal*.

El Ampurdanés surt per primera vegada el diumenge 11 d'agost de 1861 i en vint-i-cinc anys és interromput en cinc ocasions. Va ser el periòdic republicà per excel·lència del segle XIX.

La Veu de l'Empordà, per la seva banda, va començar-se a publicar el 1900 i no deixarà de publicar-se fins al 1936. Va defensar sempre els ideals

catòlics i era el portaveu de la dreta.

L'Empordà Federal, per últim, va publicar-se en dues etapes abans de la Guerra Civil i una de més recent al final dels 80. La primera època comença l'11 d'abril de 1911 i acaba amb el cop d'estat de Primo de Rivera; la segona s'enceta el 1930 i dura fins al 1939 amb la Guerra Civil; la tercera i, per ara, última etapa, va començar el març de 1987 i va acabar-se el juny de 1989 després de 28 mesos ininterromputs. En qualsevol de les seves tres etapes la

tendència política era marcadament d'esquerres, però bé que en les dues primeres etapes fos també el periòdic dels republicans.

Després del 1936 i durant gairebé quaranta anys el setmanari oficial *Ampurdán* coexistia amb *Vida Parroquial* i amb *Canigó*.

El primer número del setmanari *Ampurdán* va sortir el 29 de setembre de 1942. S'ocupava de la vida social de la comarca, com també de les notícies dels organismes oficials amb seu a Figueres.

Vida Parroquial veu la llum el primer dia de febrer del 1928 i es converteix en el portaveu de les inquietuds i les activitats de l'Església catòlica a la ciutat i a la comarca. Es va veure interrompuda pels tres anys de la Guerra i va tornar a sortir el 21 de desembre de 1939. Cal dir que va passar per diferents èpoques, en les quals va ser l'òrgan del Patronat de la Catequística, publicació del "Órgano de Acció Catòlica Ampurdanesa", etc. Als últims anys va passar a anomenar-se *V.P. Setmanari de Figueres*.

Pel que fa a *Canigó*, hem de tenir present que ja el 1925 hi havia una revista mensual amb el mateix nom dedicada a tractar els temes relacionats amb la vida esportiva del

"Centre d'Excursions i Esports". Més tard, a la primavera de maig de 1954, apareix una altra revista mensual anomenada *Canigó*, editada i dirigida per Xavier Dalfó, que pretenia complementar el setmanari *Ampurdán*. Aquest darrer va deixar d'editar-se el 1977 i en el seu lloc va sorgir el *Setmanari l'Empordà* que ha perdurat sense pausa fins avui.

El 27 d'abril de 1977 surt al carrer el primer exemplar de *9 Països* que el 6 de març de 1979 va haver de canviar el nom pel d'*Hora Nova*. El 26 de febrer de 1991 va treure l'exemplar 700. Al llarg d'aquests anys han destacat els seus suplementos literaris i culturals *Hora de Llibres* (gener-agost de 1984) i *Papers empordanesos* (setembre de 1984-desembre de 1986):



Emissores de ràdio:

Ràdio Popular de Figueres: Els seus estudis van ser inaugurats per les Fires de l'any 1962 a l'emplaçament on fins avui s'han mantingut, al carrer Sant Llàtzer.

Ràdio SER Empordà: Va començar a emetre el 14 d'abril de 1984 des dels estudis que té al carrer Sant Pau.

Televisió de Figueres: Emet des del maig de 1985 a partir de l'impuls donat pels membres de l'ARAE. Els seus estudis es troben als locals de la Catequística. S'ha distingit sempre pel tractament de temes socials i comarcals i actualment la seva programació ocupa unes deu hores repartides entre tots els dies de la setmana.

Estudis de Ràdio Popular de Figueres.

LA VIDA ASSOCIATIVA

27

66

Lestratègica situació geogràfica de Figueres i l'esperit obert i participatiu de la seva gent han contribuït, ja des del segle passat, a la creació de nombroses societats, tant recreatives com esportives, que agrupaven gent d'un mateix estament social o amb les mateixes afinitats polítiques o lúdiques.

En aquest món associatiu de la Figueres "civil", cal diferenciar molt clarament els dos tipus d'activitats desenvolupades segons que es tractessin d'entitats merament esportives o amb objectius més culturals.

Pel que fa a aquestes darreres, hem de tenir en compte que és

al XIX quan neixen la majoria de "societats" o associacions amb el ferm propòsit de vetllar pels mateixos interessos i compartir les mateixes afeccions. Així, per exemple, la menestralia, és a dir, la classe mitjana, des de sempre amb una gran implantació a Figueres, va ser la que va impulsar la creació de la Societat Casino Menestral Figuerenc. En el seu primer reglament, amb data de 16 de gener de 1856, s'hi llegeix que «el objeto del Casino era el baile (...), la lectura periódica, los juegos permitidos por la ley (...), y cualquier otra classe de diversión o pasatiempo (...)».

Després d'ocupar diferents seus socials, el 1904 es va construir l'actual edifici, a la cruïlla dels carrers Ample i Peralada, convertit en saló de ball fins al 1973. Actualment té tretze seccions, entre les quals podem citar l'*Agrupació Filatèlica i Numismàtica*, l'*Agrupació de Cultura Atenea*, seccions de dibuix, música, teatre, la *Penya d'Escacs Sant Jordi*, *Colla sardanista*, etc.

Tot i que no podem concretar la data exacta, sabem que el 1854 la Societat Coral Erato ja desenvolupava les seves activitats. Va ser creada seguint la tradició de moltes



Façana del Casino Menestral Figuerenc, focus intens de l'associacionisme figuerenc des del XIX.

entitats corals catalanes inspirades i fomentades per Anselm Clavé. Durant bona part de la seva història es va dedicar a organitzar els populars balls dels dies de festa i, com el seu nom indica, a fomentar les activitats corals. El seu local social va estar, fins no fa gaires anys, al carrer Pep Ventura. El seu primer saló de ball va ser construït el 1862 i el 1932 va ser quan es van comprar els terrenys de la plaça Triangular, lloc on es feien els balls a l'estiu. El 1965, es va construir la seu actual que compta amb seccions com l'*Esport Ciclista Figueres*, l'agrupació escolta *Senglars*, una banda de música i majorettes, escola de dibuix, colles sardanistes, etc.

El Patronat de la Catequística va ser fundat com a agrupació cultural i d'esbarjo el 1921. Els seus orígens, però, cal cercar-los a l'any 1884 amb el Centre de Catòlics, convertit en Lliga d'Acció Social el 1908. La seu actual va ser inaugurada el 1932 i s'hi han fet reeixides representacions teatrals. A la seva pista (inaugurada el 1953) hi juga l'ADEPAF, la seva secció esportiva.

El 14 de febrer del 1956 es van aprovar els estatuts de l'Institut d'Estudis Empordanesos, després d'haver-se proposat diverses vegades a través de

les revistes locals *Ampurdán*, *Canigó* i *Vida Parroquial*. Les seves activitats se centren en l'estudi de la història comarcal i des de l'any 1962 publica els seus *Annals*.

D'altres entitats culturals o lúdiques, algunes ja desaparegudes, són el Casino Figuerenc (fundat el 25 de novembre de 1857), el Liceu

Figuerenc (19 de març de 1858), el Casino del Comerç (12 d'abril de 1858), el Casino "El Lazo" (27 de febrer de 1866), l'Orfeó Art i Pàtria (1911), el Foment de la Sardana Pep Ventura (1927), el Centre Excursionista Empordanès i la institució IAEDEN (1980), dedicada a l'estudi i la defensa de la natura.



Edifici actual de la Societat Coral Erato, impulsora de múltiples activitats culturals i lúdiques.

L'ESPORT

28



La Unió Esportiva Figueres puja a la Segona Divisió A del futbol estatal. L'abril de 1986 els jugadors van sortir al balcó de l'ajuntament davant l'eufòria dels aficionats.

El primer esport del qual es tenen notícies és el “Joc de la pilota”, introduït en el s. XVIII i jugat a les parets de la muralla.

Pel que fa a les associacions esportives, moltes d'elles estan estretament relacionades amb el futbol. La primera pilota per a practicar aquest esport la va portar de Suïssa, l'any 1910, Josep M^a Giralt, tot i que des del 1902 ja hi havia competicions a nivell estatal. A Figueres el futbol va néixer gràcies als membres del Casino Menestral Figuerenc. Aquests van fundar el primer club local amb el nom d'Sport Club Empordanès. Poc després es va dissoldre i

van néixer l'Sport Club Català i l'Sport Club Figuerenc. El 1919, els presidents de l'Sport Club Figuerenc i de la secció de futbol del Casino Menestral van acordar fusionar-se i van crear la Unió Esportiva Figueres. Era el 13 d'abril de 1919.

En aquests 72 anys ha aconseguit el Campionat Provincial (1922-23, 1931-32 i 1939-40), l'ascens a 3a. Divisió (1942-43), el Campionat de Catalunya de 2a. Divisió Grup B i l'ascens al Grup A (1946-47), el Campionat de 3a. Divisió Nacional i de Catalunya (1959-60), l'ascens a 2a. B (1983-84) i l'ascens a 2a A (1985-86).

Entre els indrets on la Unió ha jugat els seus partits podem esmentar els terrenys del “Camp dels Enginyers” i de l'horta de l'Institut (1919-1924), l'antic velòdrom de l'horta Macau a l'actual plaça de l'Estació (1924-1930), el camp de les monges del carrer González de Soto (1930-1950), el camp del carrer d'El Far (1950-1986) i l'Estadi Municipal (inaugurat el 25 d'agost de 1986).

A part la Unió Esportiva Figueres, altres noms han completat o completen la llista d'entitats dedicades a l'esport del futbol. No podem deixar de mencionar clubs com l'Empordanès a 2a. Regional; el Culubret, la Marca de l'Ham i el Figuerenc a 3a. Regional; els joves equips de La Salle, de La Casera, de la Penya Unionista, de la Penya Blaugrana o de la Penya Blanc-i-Blava; etc.

L'esport del bàsquet també ha tingut una forta implantació en la vida esportiva figuerenca i cal ressenyar dues entitats relacionades amb aquest esport. En primer lloc, tenim l'ADEPAF (Agrupació Esportiva Patronat de Figueres) que, amb seu al Patronat de la Catequística, va néixer el 1958. En els primers anys va donar cabuda a l'hoquei i l'handbol però sempre s'ha distingit pels èxits assolits en la seva secció de bàsquet: l'ascens a 3a. divisió de l'equip sènior masculí (1971-72) i, sobretot, l'excel·lent temporada 1984-85 dels equips masculins i femenins en què van jugar les finals del campionat estatal. També cal recordar les temporades de l'equip sènior femení a la 1a. divisió estatal.

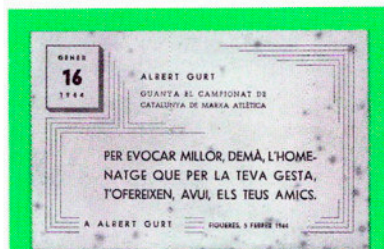
El CNF (Club Natació Figueres), per la seva banda, es va fundar el gener de 1967 per tal de dotar Figueres d'una

piscina que pogués complementar el complex polisportiu que s'estava creant. A poc a poc va anar promovent d'altres esports, a més de la natació, fins a arribar a les 12 seccions que té actualment (natació, waterpolo, handbol, tennis, tennis de taula, voleibol, petanca i karate). S'han de destacar els triomfs aconseguits últimament en atletisme, natació, patinatge artístic i bàsquet (fusionat amb l'ADEPAF el 1990).

El ciclisme és potser l'esport més antic dels que es practiquen avui a Figueres. El 1890 es crea el Velo-Club, a l'empara del popularment conegut amb Casino Sport Figuerenc, amb la voluntat de fomentar l'esport del pedal. La seva seu ha estat, des de sempre, al carrer Monturiol. L'Esport Ciclista Figueres i el Club Ciclista Empordanès han agafat el relleu d'aquells primers aficionats a la bicicleta i són els encarregats d'organitzar, entre altres esdeveniments ciclistes, la Volta Ciclista a l'Empordà.

L'excursionisme estava representat pel Centre d'excursions i sports (des dels anys 20 fins al 1936) i la Penya Tramuntana (1928) del Patronat de la Catequística; avui el practiquen els membres del Centre Excursionista

Empordanès (des del 1965). El tennis (practicat per la secció corresponent del CNF des del 1970 i pel Club Tennis Figueres des del 1967), les arts marcials (cada vegada més esteses i amb seu a molts gimnasos privats), el billar (amb el Club de billar de l'Erato), els escacs (amb la Penya d'escacs Sant Jordi) i d'altres esports minoritaris tenen també la seva representació a la ciutat.



Albert Gurt, marxador atlètic, representa l'esperit idealista de l'esport a Figueres. Va ser una revelació el 1935 a Perpinyà i, un cop superada la Guerra Civil, aconseguí els seus millors resultats entre 1944 i 1948: 5 Campionats de Catalunya en pista i 2 en carretera; 3 Campionats d'Espanya en pista; rècord d'Espanya de 10 i 20 km. (quarta millor marca del món).

LA BIBLIOTECA

29

70

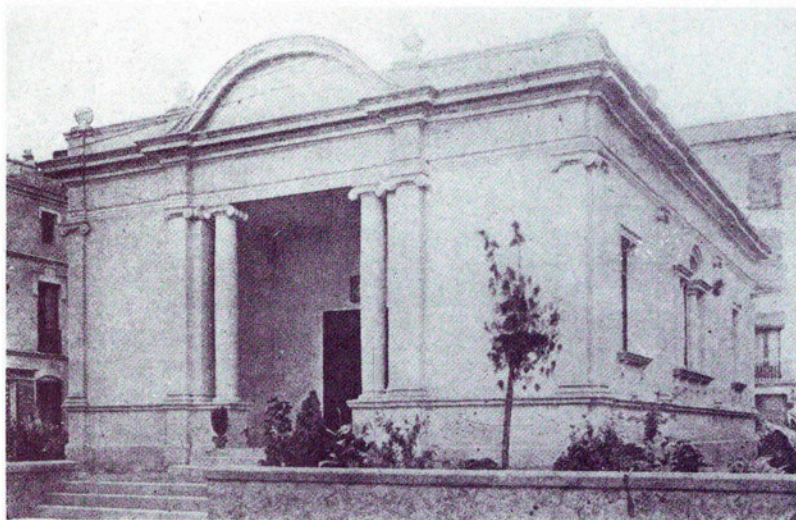
La Biblioteca Popular va ser l'obra emblemàtica de la Mancomunitat de Catalunya a Figueres. Les biblioteques populars, enteses com a entitats amb dipòsit propi i com a sucursals de la Biblioteca de Catalunya, varen ser creades el 1915 per l'Assemblea de la Mancomunitat. Els edificis que les havien d'acollir es plantejaven com a elements singulars i simbòlics, alhora que havien de servir, a més de casa de lectura i de préstec de llibres, per a cursos, conferències i reunions de cultura.

La creació de les biblioteques populars fou impulsada directament per Eugeni d'Ors

des del Consell de Pedagogia primer, i com a director d'Instrucció Pública des de 1917.

La petició per a construir la biblioteca de Figueres va ser aprovada pels òrgans de la Mancomunitat l'any 1916. El desembre de 1918 es va celebrar una festa popular per col·locar la primera pedra, amb parlaments a càrrec de Marià Pujolà, batlle de la ciutat, Eugeni d'Ors i Martí Inglès per la Mancomunitat.

Finalment, l'estiu de 1922, quedava oberta la biblioteca al públic. La Biblioteca estava regida per un Patronat format per una vintena de significatius ciutadans que representaven



Edifici de la Biblioteca Popular de la Mancomunitat avui anomenada "Carles Fages de Climent". Cal destacar-ne el seu fons d'història local.

tot l'espectre polític i social de la ciutat. El Plenari del Patronat elegia una Junta que tenia cura de les funcions administratives. La primera Junta, presidida per Josep Puig Pujades, la formaven també Carles Jordà, Joan Salleras i Jaume Maurici. Els objectius del Patronat, ambiciosos per l'època, van marcar el treball cultural de la Biblioteca: creació d'un fons sobre la sardana; creació dels grups "Amics de la Biblioteca"; creació de l'arxiu de música de l'Empordà; creació de la secció

de llibres d'autors empordanesos, base de l'actual fons de col·lecció local, formació de la Galeria d'Empordanesos Assenyalats, on la primera obra fou un dibuix al carbó de Ramon Muntaner a cura de Salvador Dalí; i la formació d'un continuat cicle de conferències de difusió cultural, que serien l'embrió de la creació d'"Atenea" el 1928.

La dictadura de Primo de Rivera va afectar l'obra de la Mancomunitat i, en el cas figuerenc, el Patronat de la Biblioteca i la seva obra unitària d'arrelar la "biblioteca viva" a la seva ciutat. La proclamació de la República el 1931 va suposar uns nous aires a la Biblioteca, la qual va actuar com a biblioteca comarcal i va col·laborar amb diverses escoles empordaneses per fer arrelar la interessant experiència de lots circulants de llibres per a les zones rurals.

La situació revolucionària del 18 de juliol de 1936 es va viure, des de la Biblioteca, amb l'especificitat del món de la cultura. La gran preocupació de les bibliotecàries fou fer desistir els membres del Comitè que no cremessin, de la biblioteca i de les cases patrimonials incautades, aquelles obres *de tendència*

dretista i també les religioses de caire dogmàtic.

Contràriament al que pot semblar, la col·laboració de la Biblioteca amb el Comitè de Cultura i Art, va representar un fort augment de llibres sobre Figueres i l'Empordà, que varen engruixir el fons de la col·lecció local.

Al final de la guerra, el 1939, la Biblioteca va quedar afectada per un dels bombardeigs sobre la ciutat. L'entrada de les tropes franquistes li va suposar la depuració d'aquells fons bibliogràfics que tenien a veure amb els valors culturals més significatius dels vençuts: catalanisme, marxisme, laïcisme, anarquisme,... Els llibres foren retirats dels fons de la biblioteca i molts d'ells van desaparèixer de la institució.

La postguerra fou difícil per a la Biblioteca. Va tardar a obrir-se al públic, i una vegada oberta hagué de compartir l'espai —una vegada reparada— amb la Caixa d'Estalvis Provincial. Mentrestant, a la ciutat, el 1951, la Caixa de Pensions obria en el seus locals una nova Biblioteca. El 1961, el vell edifici de la Biblioteca Popular desapareixia sota la reforma de façana i distribució interior. Més tard, es va posar a la Biblioteca el nom de Carles Fages de Climent.



El concepte de Biblioteca

"Abans d'èsser instal·lada aquesta Biblioteca Popular existien ja a Figueres algunes Biblioteques en el sentit de conjunt de llibres col·locats en prestatges. L'Institut General i Tècnic, el Casino Menestral Figuerenc, La Erato demés d'alguna col·lecció més petita en altres societats, posseïen llibres abundantment, però el nostre poble apreciava aquelles col·leccions com a necròpolis del saber humà i respectuosament passava per aitals indrets com si temés despertar del son etern aquell munt de saber inarticulat i anquilosat. Això feia pensar si la Biblioteca de la Mancomunitat no trobaria aquí aquella acollida tan necessària per a portar una vida digna. Sortosament els fets han esveït totes les temences. N'hi ha hagut prou per oferir a l'esperit figuerenc una Biblioteca viva per a veure despertar-li l'afany per els llibres i la sed de saber i fortificar els seus anhels de cultura".

(De l'informe anual del president del Patronat de la Biblioteca, Josep Puig Pujades, 30 de gener 1924)

LES FESTES

30



Aspecte de la cavalcada de carrosses en el seu pas per la Rambla el 28 d'abril de 1991.

Com ja hem deixat entreveure en el capítol referent a les fires, va ser durant el s. XIX que les "Fires de la Santa Creu" van convertir-se també en les "Festes". En una setmana s'ajuntaven la major activitat comercial de l'any i els dies de més diversió i disbauxa. Des de molt abans, però, els avantpassats figuerencs celebraven amb diferents manifestacions els cicles de l'any i de la vida, els desitjos col·lectius, les seves supersticions i la seva religiositat.

LA FESTA DEL PI

El dia de Sant Baldiri (20 de maig) la gent anava a buscar els pins més grossos dels voltants de Figueres i els plantava en

distints indrets de la vila (sobretot al davant de l'església i de la casa comunal). Era costum acompanyar tots aquests actes amb ballades de sardanes al voltant d'aquests arbres que restaven plantats fins ben bé passat Corpus.

SANTA CREU

Com ja diem en el capítol corresponent, des del 1419 se celebra a Figueres la Fira de la Santa Creu el dia 3 de maig. El que era la fira comercial més important dels voltants va passar a ser un moment de grans celebracions i divertiments. Fins ben entrat aquest segle, hi acudia tota la fadrinalla d'ambdós sexes a buscar marit o muller i a concertar festeigs i casaments.

Com ara, tot començava oficialment amb una gran corrua que anava precedida pels gegants i els capgrossos. D'entre aquests darrers cal destacar, per la seva popularitat, en "Berruga", caracteritzat per una gran berruga al front i per un espantamosques amb què obria el pas als gegants entremig de la mainada. D'entre els actes més importants que han viscut les Fires del nostre segle destaquen les visites dels presidents de la Generalitat republicana Francesc Macià (1933) i Lluís Companys (1934 i 1936); les inauguracions del Museu de l'Empordà (1947), del Camp Municipal d'Esports (1950), de Ràdio Popular de Figueres

(1962), del cinema Juncària (1964), del monument a Pep Ventura (1972), etc.; el parentesi sense Fires a causa de la Guerra Civil (1937-1939); l'elaboració en català, per primera vegada després del 1939, del cartell de Fires (1975); etc.



El Carnaval no ha tingut a Figueres l'arrelament que ha pogut tenir a d'altres indrets de la nostra comarca. Malgrat això, fins abans de la Guerra Civil, la gent esperava l'arribada d'en Carnestoltes (en la imatge) com a pas previ a la Quaresma.

ELS CORRE-BOUS

Aquesta activitat havia estat molt estesa a les zones del Pirineu i de les contrades immediates. Figueres no en va ser cap excepció i es van traslladar des dels dies de carnaval als dies de la Festa Major. Fins ben entrat el XIX es va seguir "fent córrer el bou" a Figueres (sobretot als carrers de Vilafant i Monturiol) fins que les autoritats municipals ho van prohibir a causa d'un accident mortal que es va produir.

LES PROCESSIONS

A la nostra vila i des de l'edat mitjana s'han anat prodigant les processons de forma ininterrompuda fins fa ben poc. Així, podríem parlar de la Processó de l'Àngel, documentada ja al final del XVI; la de Corpus, que va sortir per primera vegada el 1600 i ha perviscut fins no fa gaire; la de la Pesta, originada en el s. XV; la de Divendres Sant, mantinguda també fins temps recents; la del Viàtic General, que va sortir per primer cop el març de 1701; la de la Tramuntana o de Requesens, celebrada des de l'edat mitjana fins al 1868 per tal d'aconseguir que la tramuntana, amb la seva força, netegés d'epidèmies els aires de tota la comarca; etc.

Els gegants i els capgrossos, especialment en "Berruga", formen part de les imatges de les Fires de la Santa Creu de tots els figuerencs.



Fires i Festes de 1912. Cursa de jònecs organitzada per la colla juvenil "Cabanense".

La plaça de toros

Documentalment consten ja "corrides" de braus des del 1832 amb els "corre-bous" dels carrers Vilafant, Monturiol i Ruilla. El 1844 es va demanar permís per a construir una plaça de toros al carrer de Sant Pau, però problemes de tipus econòmic ho van impedir. El 4 de juliol de 1886 es va inaugurar la primera plaça a Figueres, allà on avui hi ha l'actual: el 3 de maig de 1894, al mateix lloc, s'inaugurava la plaça de toros de Figueres, propietat de Pau Gelart. Des d'aleshores i fins al 1989, deixant a part el període de la Guerra, s'hi van celebrar "corrides" amb presència de molts aficionats turistes i locals. Actualment, pendent d'un remodelatge, pertany a l'Ajuntament i serveix per a fer-hi espectacles musicals en època de Fires.

L'EXPANSIÓ URBANA

31

74

Deixant de banda les consideracions sobre el poblament i els assentaments a l'edat antiga, Figueres és fruit d'un creixement concèntric a partir del seu primitiu nucli medieval.

El petit veïnat medieval, anomenat documentalment en el s. IX "Ficerias" o "Figarias", tenia el seu centre al voltant d'una petita església on avui s'assenta la parròquia de Sant Pere. L'impuls donat a la vila mitjançant l'atorgament de la "Carta Poble" el 1267 i la formació de la segona muralla a la meitat del s. XIV formaren la planta d'un recinte ordenat morfològicament en malla, avui encara identificable en la tipologia urbana de la ciutat. Els



Imatge dels anys trenta que mostra el creixement harmònic de la ciutat.

seus límits eren la Pujada del Castell, carrers Muralla, Ample, Monturiol i la Rambla. Les muralles tenien diverses torres, de les quals —per bé que desfigurada— ens podria servir de model la torre Gorgot (Dalí la va batejar "Torre Galatea").

L'expansió urbana va íntimament lligada al creixement de població. Per això, aquest model medieval va tenir una llarga i pràcticament immutable supervivència fins al final del segle XVII, moment en què es destrueixen les muralles i apareixen els primers nuclis de creixement suburbans.

El set-cents va representar, com arreu, un canvi en els signes demogràfics i la ciutat medieval va quedar petita per a una població que, al llarg del s. XVIII, pràcticament triplicava el seu nombre d'habitants. En aquest segle, especialment a partir del pla d'alineacions de 1772, s'insinuen les línies

d'expansió urbana entorn de les vies de comunicació que arriben a la ciutat.

Si bé la construcció del Castell de Sant Ferran (1753-1766) va suposar un fort estímul econòmic per a la ciutat, en el terreny del seu creixement urbà, especialment en el sector comprès entre el nord i l'oest, el s. XVIII va implicar unes fortes limitacions en la regulació i prohibició de construccions a la ciutat. Les limitacions venien donades per unes distàncies a la fortalesa que d'una manera gradual passaven de l'estricta prohibició a edificar a la limitació de les altures. La ciutat en gran mesura s'hi va trobar fortament afectada, almenys durant el segle XVIII. A mesura que ha passat el temps les limitacions s'han anat suavitzant.

Al seu torn, el paisatge agrícola d'olivera de la Muntanyeta es va veure arrasat per raons defensives del Castell, en el decurs de les guerres de fi del s. XVIII i principi del XIX.

A la primera meitat del s. XIX es va produir una obra cabdal per salvar la separació física cap al sud que imposava la riera de Galligants. Entre 1831 i 1833 es van realitzar les obres per cobrir la riera en el tram que avui és la Rambla. El projecte fou de l'arquitecte acadèmic Francesc Valls, ajudat pel rei al geòmetra Francesc Botiñà. L'impulsor de l'obra fou el general Joaquim Caamaño, governador militar i alcalde, ajudat pel general Antoni Lasauca, comandant d'enginyers.

La cobertura de la riera va continuar al llarg del s. XIX. Així, entre 1835 i 1845, es van cobrir els trams dels carrers Caamaño i Lasauca. En 1855 es va cobrir, de resultes de la creació de la carretera a Besalú, el que avui és la plaça del Sol. El 1879 es va continuar cobrint la zona de la plaça de la Palmera: el 1920 es va cobrir, a ponent, un petit tram; durant la Guerra Civil, es va produir la cobertura fins el que és avui plaça Tarradellas; el 1969 es cobreix un altre tram de la riera cap a ponent.

El resultat de cobrir la riera ha permès lligar amb plena normalitat el creixement des de la zona del nucli medieval cap al sud. Alhora, la ciutat comença a formular projectes d'urbanització de places i carrers. La Rambla començarà a prendre el paper de centralitat en el teixit urbà que es va expansionant cap al sud. En aquesta Figueres de meitat del s. XIX, sobresurt l'obra feta per l'arquitecte Josep Roca i Bros. Durant vint-i-sis anys (1840-1866) va realitzar a la vila de Figueres una llarga tasca d'obra, tant pel que fa a habitatges familiars com d'obra pública. Les seves fites més emblemàtiques són el Teatre Principal (avui Museu Dalí), l'església de la Divina Providència (avui enderrocada) i, entre les obres privades, la casa Fages i la casa

Romaguera per citar-ne dues de significatives. Roca i Bros representa per a l'arquitectura de la ciutat de Figueres una lliçó d'ordre i elegància que ajudarà a donar una imatge urbana digna i homogènia. Roca i Bros va influir en el seus contemporanis, especialment en Pau Papell, Ramon Cau o Francesc de Romañac. La compactació de la ciutat de meitat del s. XIX és obra dels mestres de cases formats en les idees de Roca i Bros. Entre els més importants cal fer ressaltar Joan Papell Llenas, Alexandre Comalat, Lluís Alcalà, Josep Cordoní i Francesc Puig Sagués.

Figueres, des dels anys seixanta, ha anat creixent en la mesura de les seves possibilitats. Detall del creixement urbanístic experimentat al nord de la ciutat.



A la darrereria del segle XIX hi ha dos elements nous que incideixen en el creixement urbà de Figueres. En primer lloc, l'arribada del ferrocarril el 1877: la construcció de l'estació implica una atracció de l'expansió cap a les noves instal·lacions. En segon lloc, es produirà a partir de 1877 un conjunt de propostes d'alineació, de formació d'ordenances de construcció, i de plantejament higienista, que permet parlar d'un pla d'eixample de la ciutat cap al sud i cap al sud-est i sud-oest.

És en aquesta Figueres del tombant de segle on apareix l'obra modernista de l'arquitecte Josep Azemar i Pont, obra que té una triple projecció sobre la ciutat: arquitectura privada, obra pública i propostes urbanístiques. Dintre la seva obra, extensa, ressalten la casa Cusi, la casa Roger, la casa Puig Soler, la casa Salleras, la casa Galter, la casa Subias, la Sala Edison, la Clínica Catalunya, el primer edifici de la Caixa de Pensions, la cambra Agrícola, el cafè Europa, l'escorxador municipal, la nova presó, etc.

La Figueres de la fi del segle dinou va perfilant el seu creixement. Ha definit camins de ronda, ha modificat espais de mercat (coberta de la Plaça del gra i creació del nou Firal "dels burros"), ha pavimentat i ha fet voreres a la ciutat i el llum de gas ha estat substituït el 1896 per l'electricitat.

Durant el primer terç del segle XX, l'eixample es va compactant i la ciutat creix harmònicament reforçant la imatge que li ha donat el neoclassicisme i el modernisme. El treball de l'arquitecte Ricard Giralt Casadesús, arquitecte municipal a partir de 1915, tingué per a la ciutat projectes de gran magnitud: la reforma de la Rambla, la creació del Parc-Bosc, la urbanització del Poble Nou, la construcció de l'edifici del nou Ajuntament,...

Després de la Guerra Civil, la ciutat va quedar aturada en tots els seus aspectes. El creixement urbanístic va tardar a produir-se i es féu sota les



L'harmonia dels anys trenta es trenca a partir dels seixanta amb un creixement exageradament intensiu.

directrius del Pla General d'Ordenació aprovat definitivament el 1961, deixant sense efecte les velles ordenances d'edificació de 1921, per les quals encara es regia el creixement de la ciutat. La característica més essencial d'aquest Pla ha estat possibilitar l'alt grau de densitat en l'edificació. Sota les directrius d'aquest nou Pla General la ciutat ha crescut espectacularment mitjançant els Plans Parcials. N'hi hagué d'iniciativa municipal com el del Garrigal (1965), el de la carretera de Llers (1966) o el de reforma interior de l'antic Hospital (1966). Els plans Parcials d'iniciativa particular han estat diversos: Culubret (1964), Urbisol-Eixample (1965 i 1966), Horta Capallera (1968), reforma interior zona plaça Notari S. Dalí (1968), Serra Floreta (1969), Parksol (1970). El Pla Parcial del sector Nord-est es va aprovar inicialment el 1973, però no va arribar a definitiu.

El resultat d'aquest creixement a partir de la dècada dels seixanta ha estat el d'un urbanisme altament densificat en el qual les deficiències a nivell d'equipaments urbans han estat prou manifestes. El 1983, i en el marc d'uns Ajuntaments democràtics, s'aprova un nou Pla General d'Ordenació que ve a corregir el creixement intensiu de la ciutat (1961-1979) totalment contradictori amb la formació contemporània de Figueres. La imatge d'edificis amb alçàries desproporcionades en el seu teixit urbà és l'expressió del resultat d'aquest creixement d'extrema especulació del sòl de la fi del franquisme.

El Parc-Bosc

El primer de gener de 1914, Marià Pujolà fou elegit alcalde. En els rengles dels seus consellers hi havia el conegut farmacèutic Joaquim Cusí i el selvicultor Josep Pichot. Ambdós, coneixedors que l'Ajuntament tenia al costat de l'actual passeig Nou uns terrenys erms, varen proposar al consistori en Ple la creació d'un Parc-Bosc per a la ciutat. L'expedient s'inicia pel juliol de 1915.

El mateix 1915, l'Ajuntament va comprar terrenys a la zona per ampliar la superfície inicial i, a l'abril de 1916, l'arquitecte municipal Ricard Giralt inicià la confecció del projecte. Pel desembre de 1917, Ricard Giralt lliura el projecte a l'Ajuntament, que és aprovat pel gener de 1918.

Dos anys més tard de l'aprovació del projecte, la iniciativa es materialitza al principi de 1920. Enmig d'una gran festa ciutadana començaren les tasques de plantar la gran diversitat d'arbres que havien de conformar la més

ambiciosa zona verda de la ciutat. Els escolars hi participaren activament en la plantació de la majoria dels arbres. El jove arquitecte Pelayo Martínez va projectar les escales d'accés del passeig Nou cap al Parc.

Joaquim Cusí i els seus Laboratoris Cusí varen passar al Masnou, on a partir de 1834 es van transformar en "Laboratoris del Nord d'Espanya S.A.". La seva estima per Figueres i per fer un parc bosc encara més gran, féu que el 1931 donés una extensa superfície de terreny situat a cada costat de la carretera del castell per ampliar la idea i l'extensió del Parc-Bosc.

La realitat, avui, és que bona part d'aquesta superfície resta ocupada per una unió d'instal·lacions (Hospital, dipòsit d'aigües, instal·lacions esportives,...) i la superfície que resta no deixa d'actuar com a espai marginal i sense ordenar. La gran donació de Joaquim Cusí ha estat en part traïda, però queda tot el contorn del Castell de Sant Ferran per fer possible aquest desig altruista d'un gran ciutadà.



Visió de Figueres, el 1931, amb el Parc-Bosc al fons convertit, ja aleshores, en la veritable pulmó de la ciutat.

ELS PINTORS I ESCULTORS

32

78

Si la blavor i nitidesa del cel empordanès han quedat impreses en les obres literàries de molts dels escriptors que l'han pogut contemplar, també els artistes del pinzell, nascuts o relacionats amb Figueres, l'han volgut plasmar en les seves teles.

Des de Josep Blanquet o Miquel Gimferrer en el segle passat fins als més actuals components del Grup 69 (Anson, Lleixà, Ministrall, Pujol Boira i Roura), passant pels deixebles més il·lustres del professor Joan Núñez (Salvador Dalí, Ramon Reig, Joan Gich o Marià Baig), sense oblidar Josep Bonaterra o Joan Sibecas, han pintat el seu entorn més immediat o, el que



El mestratge de Joan Núñez Fernández va comportar gran creixement de les arts a la Figueres del primer terç del XX. A la foto, quan pintava als afores de Figueres, a l'agost de 1913.

és el mateix, el paisatge figuerenc i empordanès en general. Tots han col·laborat, d'una o altra manera, a forjar un sol nom que els aglutina i diferencia d'altres zones geogràfiques. És el que s'ha anomenat l'"escola de pintura figuerenca" o, més genèricament, "escola empordanesa".

Dintre d'aquesta "escola", però, els estils són molt diferents segons la generació a què pertanyin. Joan Núñez (1877-1963), per exemple, va influir

notablement en mestres de la vàlua de Dalí (1904-1989), l'aquarel·lista Ramon Reig (1903-1963), Bech de Careda i Marià Baig (1905-1991), que va perdre la visió el 1949 i la va anar recuperant paulatinament fins a ser considerat pels crítics el «millor pintor figuerenc després de Salvador Dalí».

Autors com Josep Bonaterra (1884-1958), Bartomeu Massot (1923-1974) o Eusebi de Puig (1890-1927) han passat més desapercebuts, però no per la poca qualitat de la seva obra,

sinó per no ser tan prolífics com d'altres.

Joan Sibecas (1928-1969), en canvi, tot i haver nascut a Vilanant, va exposar per primera vegada a Figueres el 1950 i la seva obra va ser objecte de nombrosos premis i guardons.

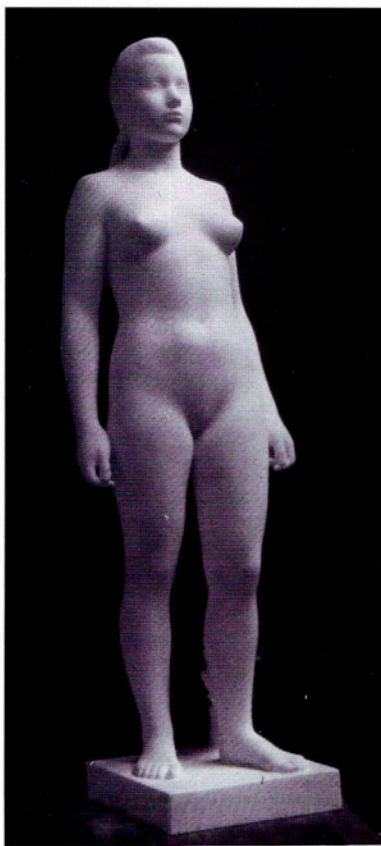
Al marge de qualsevol tendència concreta i sense ser adscrits a cap corrent determinat tenim Joan Felip Vilà (1932), Maria Carberol (1954) o el mateix fundador i director del Museu del Joguet, Josep M^a Joan (1940).

El *Grup 69*, format a partir de la realització del mural de 30x5 situat actualment a l'esplanada del Teatre Municipal "El Jardí" i titulat *Cinc visions per a un espai empordanès*, l'integren els autors següents: Ricard Anson (1943), Josep Ministral (1945), Lluís Roura (1943), Pujol Boira i Lleixà (1949).

Destaquen també els germans Ramon Pitxot (1925) i Antoni Pitxot (1934), aquest darrer amb una mostra permanent de les seves pintures de pedres del cap de Creus al Museu Dalí; Evarist Vallès (1923), nascut a Rierola però amb residència fixa a Figueres des del 1923, també amb una selecció permanent de la seva obra al Museu Dalí; Joan

Paradís (1941), figura rellevant des del 1984, any en què va presentar una antològica de la seva obra (1960-1982).

Escultura amb què Llorenç Cairó va guanyar la medalla d'or de St. Jordi de la Generalitat, el 1936, a l'exposició de primavera de Barcelona.



La fotografia

«En el sempre difícil i màgic art de la fotografia, cal destacar tres noms cabdals: Melitó Casals, Jordi Casals i Joan Rosa i Salellas. Melitó Casals (1910-1990), popularment conegut com "Meli", se'l coneix per l'amistat que l'unia amb Salvador Dalí a qui va retratar moltes vegades i en llocs ben diferents; Jordi Casals (1961) ha exposat en diverses ocasions i ha estat guardonat pels seus treballs; Joan Rosa (1922), afincat a Barcelona, on té un estudi fotogràfic, ha obtingut meritoris premis per la qualitat del seu art».

Pel que fa a l'escultura, per bé que en el s. XVIII trobem Joan Torres (autor del retaule barroc de Cadaqués), destaca per damunt de qualsevol artista la figura de Llorenç Cairó (1896-1982). El monument a la Tramuntana de la Pujada del Castell, la figura que presideix l'entrada de l'oficina de la "La Caixa" a la plaça de la Palmera, el bust i el baix relleu del monument a Pep Ventura, nombroses escultures dels cementiris de Figueres i Sabadell o imatges a l'església parroquial de la Bisbal, es troben entre algunes de les obres d'aquest genial escultor.

SALVADOR DALÍ

33



Març de 1982. Acte de lliurament de la Creu de St. Jordi de la Generalitat de Catalunya.

80

Salvador Dalí i Domènech va néixer l'11 de maig de 1904 a la casa que avui porta el número 6 del carrer Monturiol de Figueres. Era el segon fill del notari Salvador Dalí i Cusí i de Felipa Domènech i Ferrés. Als set anys ingressa al Col·legi dels Fossos, i després al Col·legi dels Maristes, situat a la Rambla. El 1920, escriu la novel·la *Tardes d'estiu* un any després d'haver fundat la revista "Studium" amb els seus amics Xirau, Met Miravittles i Ramon Reig. El mateix 1920, mor la seva mare i es trasllada a Madrid per ingressar a la "Escuela de Bellas Artes de San Fernando". A la "Residencia de Estudiantes" coneix altres futurs artistes com

Luis Buñuel, Federico García Lorca i Dámaso Alonso.

El 1923, protagonitza un enfrontament amb un professor, per la qual cosa és empresonat durant 29 dies. El 1925, fa la seva primera exposició a les Galeries Dalmau de Barcelona, on exposa obres d'estil realista com *Noia dreta a la finestra* i *Noia d'esquenes* (retrats de la seva germana Anna M^a). El 1926, viatja a París on coneix Picasso. En tornar a Madrid és expulsat de la "Escuela de Bellas Artes" per haver gosat qualificar d'incompetent el tribunal que l'havia d'examinar.

El 1929, prepara, amb Luis Buñuel, la polèmica pel·lícula

Le chien andalou. La seva marcada tendència al surrealisme i a l'extravagància li fan proposar la destrucció del Barri Gòtic de Barcelona i l'abolició de la sardana. El mateix 1929 s'uneix als surrealistes francesos, i l'estiu d'aquell any rep la visita a Portlligat de Paul Éluard i de la seva esposa Elena Dimitrova Dianaroff, més coneguda amb el sobrenom de Gala. Quan Éluard i els altres visitants se'n van, Gala es quedarà amb Dalí per sempre i ja no se'n separarà mai més.

El 1931, pinta *La persistència de la memòria* en la qual crea els seus famosos rellotges tous. El 1934, marxa de Figueres, després d'haver

esclatat la vaga general a Catalunya, i es refugia a París tot primer, i als EUA poc després. El 1937, viatja per Itàlia i presenta el retrat de l'actriu Mae West, els trets ampliat de la qual decoraran una de les sales del seu Museu. El 1938, a Londres, visita Sigmund Freud i l'any següent trenca amb el surrealisme. El 1940, torna a França però en fuig per por al nazisme. Passa per Figueres i des de Lisboa va als EUA on va passar vuit anys.

El 1949, la religiositat envaeix les seves obres: *La Madonna de Portlligat*, *el Crist de Sant Joan de la Creu*, les sèries de *La Divina Comèdia* i *el Sant Sopar*.

El 1958, es casa per l'Església amb Gala i pinta la *Verge de Guadalupe* i *El somni de Colom*.

El 1974, s'inaugura el Teatre-Museu de Dalí de Figueres i l'Ajuntament de la vila li concedeix la medalla d'or de la ciutat. El 1979, ingressa a l'Acadèmia de Belles Arts de França, al mateix temps que s'inaugura una gran exposició retrospectiva de la seva obra al centre Georges Pompidou de París.

El 1980, rep la visita dels reis d'Espanya que li concedeixen la creu de l'orde de Carles III i el títol de marquès de Dalí i de



Púbol. El mateix any, la Generalitat li atorga la medalla d'or. Dos anys després, el 1982, Gala mor a Portlligat i és enterrada al castell de Púbol, on anirà a viure Dalí.

El 1984, un misteriós incendi a la seva residència l'afecta greument i ha de ser ingressat a la Clínica Quiron de Barcelona. Hi tornarà el 1986 per posar-li un marcapàs. El 1988, ingressa a l'Hospital de Figueres afectat per tromboembolisme pulmonar. El 23 de desembre és novament internat a causa d'una afecció gàstrica i ja no es recuperarà més fins que al matí del dilluns 23 de gener de 1989 els metges que l'atenien van anunciar la seva mort deguda a una aturada cardíoc-respiratòria.

La reacció suscitada pel controvertit testament i pel destí del seu llegat ha fet que la polèmica l'acompanyés fins després de la seva desaparició.

Salvador Dalí va viure tancat a la Torre Galatea els últims anys de la seva vida (1984-1989). A la foto, acompanyat del president de la Generalitat, Jordi Pujol.

Els encarregats de gestionar tota la seva obra són els membres de la Fundació Gala-Dalí, integrada per diferents personalitats polítiques i públiques, el president de la qual és Ramon Boixadós, escollit al principi de 1991.



ELS MUSEUS

34



Façana exterior del Museu Dalí, visitat anualment per més de tres milions de persones.

82

MUSEU DALÍ: L'edifici on avui hi ha el Museu Dalí va ser construït entre 1849 i 1850 per a ubicar-hi el Teatre Municipal.

Les obres, dirigides per l'arquitecte Josep Roca i Bros, es van inaugurar el 15 de desembre de 1850. S'hi van fer representacions fins al 1938, però un incendi provocat per un grup de soldats nacionals instal·lats a Figueres el va destruir el 19 de febrer de 1939 i només hi van quedar senceres les parets.

El 1961 se li va ocórrer, a Salvador Dalí, la creació d'un Teatre-Museu allà on hi havia encara les restes del que va ser

l'antic Teatre Municipal. Després de molts estira i arronsa provocats pel fet que les autoritats estatals no volien fer-se càrrec de les despeses, el "Ministerio de la Vivienda" va accedir a sufragar part de les obres. L'u d'abril de 1970, Dalí, en una roda de premsa al Museu Gustave Moreau de París, va anunciar-ne la seva creació. El 28 de setembre de 1974, amb un gran rebombori, va inaugurar-se finalment, després de molts problemes i entrebancs. El Museu va ser concebut pels arquitectes Ros de Ramis i Bonaterra Matra, mentre que la cúpula reticular que el corona és de Pérez Piñero.

Al principi hi havia molt poques obres, però després, cada any es va anar ampliant amb nous quadres que Dalí hi anava incorporant. Més tard, i durant els anys d'enclaustrament a Púbol (juny de 1982-agost de 1984), el pintor només sortia per fer-se portar al Museu i comprovar-ne l'evolució que anava experimentant. Dalí no va parar de dissenyar canvis exteriors i interiors, com els 1200 pans de la façana i la Torre, i la corona d'ous, esferes i maniquís amb què va decorar la Torre Galatea. El març de 1988 es van inaugurar dues sales més amb 23 noves obres.

Cal dir, també, que hi ha hagut un augment constant de visitants que ha situat el Museu Dalí com el segon més visitat de l'Estat, després del Prado, amb més de tres milions de visites anuals.

MUSEU DE L'EMPORDÀ

Els primers indicis de creació del Museu de l'Empordà els trobem al final del segle passat. Joan Tutau va fer donació a la ciutat d'una col·lecció d'obres que l'Ajuntament havia de gestionar. Des d'un primer moment, aquest llegat es va guardar als locals de l'Institut Ramon Muntaner, però, atesa la intenció de dotar Figueres d'un museu comarcal amb edifici propi, l'any 1936 es va situar al Col·legi de les Dominiques.

El 1947, el tinent d'alcalde J. Bonaterra va plantejar la necessitat d'un museu d'art a Figueres, sobretot després de la important donació d'obres de Rubau Donadeu i d'un petit nombre de quadres del Museu del Prado, i el 4 de maig del mateix any, als locals de l'Institut R. Muntaner, naixia el Museu de l'Empordà.

Cap al final dels anys seixanta, l'Ajuntament va creure convenient de construir un edifici exclusivament com a museu i va fer començar les obres a l'antic edifici de la



Cambra Agrícola, allà on és situat actualment. El 30 d'abril del 1971 es va inaugurar.

Des d'aleshores ha sofert diferents reformes, l'última i més important de les quals va iniciar-se el 1990 amb un augment de la seva superfície de més de 500 m².

EL MUSEU DELS JOGUETS

És situat a l'edifici de l'antic Hotel París, al bell mig de la Rambla de Figueres. Va ser

fundat el 1981 per Josep M^a Joan Rosa, actual director, a partir de la seva col·lecció particular que ha anat incrementant amb moltes donacions. El Museu, que mostra molt clarament l'evolució de les joguines compta amb una Sala oberta per a exposicions monogràfiques. Al principi del 1991 es va veure afectat per una sentència de desnonament que pot fer-lo canviar d'emplaçament.

83

A la part superior de la pàgina, un aspecte de la Sala Oberta del Museu dels Juguets. Al costat, una de les Sales del Museu de l'Empordà.



L'ESGLÉSIA CATÒLICA

35

84

Pel seu pes específic i per la seva força històrica l'Església catòlica ha estat la de més tradició. El nucli central de la seva història ha estat l'església parroquial de Sant Pere, la de més dilatada existència, ja que se'n té coneixement documental des de l'any 1020. L'Església catòlica, un dels estaments clau de l'Antic Règim, va viure des del final del s. XVIII fins al 1840 una llarga i difícil conjuntura: violència anticlerical i desamortització de part dels liberals. En 1840 havia perdut part de les seves propietats i estava a punt de perdre la resta; havia sofert la supressió dels ordes religiosos masculins i s'enfrontava al qüestionament del seu model social.



Campanar i lateral de la Parròquia de St. Pere restaurada després de la Guerra Civil.

En aquesta època, i afectats per la desamortització de 1835, hi trobem tres congregacions. Els frares franciscans, instal·lats a Figueres des de la fi del s. XV, que es veuen abocats a la construcció del nou convent i església (l'anterior havia estat afectat per la Guerra del Francès) on hi ha actualment l'Institut.

En segon lloc, els monjos benedictins de Sant Pere de Roda que abandonaren el monestir el 1790. Primer

s'instal·laren a Vila-sacra i finalment a Figueres, al lloc on més tard es farà l'Asil Vilallonga. Finalment, els caputxins, presents a Figueres d'ençà del s. XIV, que es veieren obligats, el 1775, per raó de la construcció del castell de Sant Ferran sobre el seu convent de Sant Roc, a traslladar-se al camí del rec Arnau. El convent va passar, finalment, a ser magatzem municipal.

La Restauració representarà la recuperació del catolicisme. La

revolució liberal va ajudar -contràriament als seus objectius- a reorientar les activitats eclesiàstiques en un sentit més pastoral. L'Església catòlica reprèn una campanya de "recristianització" popular, amb una notable implantació dels ordes regulars femenins. A Figueres, a més de l'existència de la comunitat de mares Escolàpies (1829) i de religioses clarisses (1851), la Restauració afavorirà la instal·lació del convent de les germanes de Sant Josep (1876), dedicades a l'assistència de malalts; del col·legi de les germanes de la

Presentació (1878); de les Conferències de Sant Vicenç de Paül (1879), dedicades a recollir almoines amb una escola nocturna; de les missioneres Esclaves de l'Immaculat Cor de Maria (1879), dedicades a la reeducació de noies; i de la Comunitat de religioses Terciàries Franciscanes de sant Antoni (1886).

L'organització eclesial a Figueres des de la postguerra fins avui, a més de l'annexionada de Vilatenim, ha sofert la ràpida evolució del creixement urbà. A la

tradicional parròquia de Sant Pere s'hi afegiren més tard, primer la de la Immaculada (1954) que va utilitzar l'església de la Providència fins al 1962 quan va passar definitivament al seu lloc actual. En la dècada dels seixanta es creen tres parròquies més. Primer la del Bon Pastor (1966), que està a punt d'obrir al culte la seva definitiva església; la de la Sagrada Família (1968) a la urbanització de l'Eixample que tot just l'any passat va consagrar la seva església; i la del poble Nou (1968), parròquia situada als baixos dels habitatges de Sant Josep.

El Patronat de la Catequística va ser un dels centres vitals del catolicisme figuerenc dels anys trenta. El 17 de març de 1934 es va apadrinar la bandera del grup "Empòrium", adherit a la Federació de joves Cristians de Catalunya.



LES ALTRES ESGLÉSIES

36



L'Escola d'Arts i Oficis Clerc i Nicolau està assentada damunt l'antiga capella evangèlica. A l'edifici s'hi pot comprovar la petita coronació d'una cornisa que acollia una campana.

86

Afrontar globalment el fenomen de les religions a Figueres vol dir fer-ho des de la pluralitat i, molt especialment, tenint en compte que en l'època contemporània, fins als nostres dies, a diferència d'altres ciutats de Catalunya, aquesta història religiosa s'ha forjat basada en la lluita per una total llibertat de cultes. Per això ha tingut la consideració de ciutat oberta i progressista. Figueres, des d'aquest punt de vista, ha tingut o té, a més de l'ampli sector de cristians catòlics, una diversa proporció d'agnòstics, ateïstes, lliurepensadors, evangelistes, adventistes..., i, fins i tot, actualment, musulmans. Amb la revolució de 1868 i l'establiment de la llibertat de

cultes, i també durant la Restauració, amb la tolerància del culte privat, va ser possible la introducció de l'església baptista. A l'Empordà arrelen els primers nuclis a Figueres i a l'Escala, dirigits per Gabriel Anglada i Francisco Bardolet, respectivament. El fundador de la capella evangèlica fou Francisco Previ. De seguida, provinent de València, s'hi afegí, el 1877, el reverend Alejandro López Rodríguez i el seu germà Luis, que s'instal·laren a la desamortitzada Abadia de Vilabertran. Luis passà a Figueres i fou l'animador de la capella evangèlica situada al c/ Nou. Allà construïren l'edifici on avui hi ha la Fundació Clerch i Nicolau. El Nadal de 1881, 400 feligresos s'apleguen a la

capella entorn d'un costum, nou a la ciutat, que provoca curiositat als ciutadans: l'arbre de Nadal. També s'instal·laren al carrer Sant Pau on tenien una gran propietat que incloïa una escola i un Hospital, avui Clínica Santa Creu.

La segona generació de protestants tingué com a pastor Luis López Rodríguez Murray que, a més de vetllar pel culte, era animador de la publicació "El Heraldo". Va seguir la tradició familiar de ser membre de la maçoneria local, alhora que fou membre del Partit Republicà Radical.

La postguerra fou difícil per als "protestants". El 1958, després de celebrar culte al c/ del Mar, obriren una capella enfront dels

actuals jutjats.

En els últims anys s'han obert dues capelles evangèliques al carrer Jóncols i Sant Pau. D'altra banda, molt més recents, cal ressenyar la comunitat religiosa dels Testimonis de Jehovà que, des del 1970, celebren la seva litúrgia al "Salón del Reino" a la Ronda Mossèn Cinto Verdager.

Com a conseqüència de l'establiment, en els darrers anys, d'una forta presència d'immigrants marroquins, des del 1990 s'ha obert una mesquita anomenada Abo Bakr Sedek ("Amics del profeta Mohamed"), que fa la funció de lloc de trobada i d'oració de la comunitat musulmana.

Al llarg del s. XIX, i influïts pel liberalisme i molt especialment pel moviment republicà, Figueres tingué un ampli aiguabarreig d'agnòstics, ateus, lliurepensadors, maçons i, fins i tot, teistes reivindicatius del primigeni missatge evangèlic. Tots ells defensaran una radical separació entre l'Església catòlica i l'Estat, advocant per una societat civil absolutament laica. Destaca, en aquesta lluita per la societat civil, l'enterrament de Josep Sicres, el 1868, que va inaugurar la primera cerimònia civil al cementiri de Figueres. Els enterraments civils, cada

vegada més nombrosos obligaren, el 1884, a crear el cementiri civil separat del catòlic.

En el punt culminant de la controvèrsia entre anticlericals i integristes a la fi del s. XIX, Figueres tingué un grup anticlerical organitzat, "La Armonía Figuerense" (1883), liderat per Pal·ladi Calmó. En aquestes mateixes dates també existia el grup lliurepensador "Abdón Terradas", dirigit per Antonio Berriz i Pau Font. El col·lectiu estava adherit a la Lliga Anticlerical de Lliurepensadors, que tenia per dirigent a Catalunya Ramon Gabarró.

Josep Xicras va ser el símbol local de la lluita per una societat laica. Enterrat clandestinament en un camp d'Abdó Terradas en no voler anar a un cementiri catòlic, va ser enterrat novament el 1868 al cementiri secularitzat.



Maçoneria

La primera lògia a Figueres s'intal·là durant la Guerra del Francès. El seu nom fou "Les Amis de la Réunion" (1811) i estava formada en la seva quasi totalitat per membres de l'exèrcit i de l'administració francesa. És possible que existís a mitjan s. XIX un nucli carbonari a partir de la relació que hi tingué, amb ells, Abdó Terradas el 1843. El 1880, s'inicien els treballs de la lògia "Luz" de Figueres, que actuà fins al final de segle. El 1881, tenia 65 membres. El seu màxim representant fou Pelai Massanet, republicà progressista del partit de Ruiz Zorrilla. Novament, entre 1923-1939, la lògia "Luz" torna a funcionar, però amb nova gent. En aquesta ocasió no té res a veure amb sectors dels republicanisme i cal fer ressaltar la participació de militars de la guarnició del castell de Sant Ferran. Els seus màxims representants foren el comandant Ramon Soriano i el metge Manuel Morlius.

ELS GITANOS

37



Gitanos i policies a la placeta baixa de la Rambla el 1898.

88

Els gitanos constitueixen una ètnia originària de l'Àsia Central que va començar a estendre's per tot Europa a partir dels segles XIV i XV. No se sap exactament quan van arribar a les nostres contrades, però sí es pot afirmar que, primerament, es van establir pels voltants de Castelló d'Empúries i Figueres.

En tractar-se d'un poble essencialment nòmada, almenys en els seus orígens, el seu establiment a les poblacions per les quals passaven tenia sempre un caràcter temporal; d'aquí que s'ubiquessin sempre en els barris més marginals i pobres. També cal destacar que acostumen a casar-se entre

ells, fet que augmenta encara més el seu grau d'uniformitat i dificulta la seva integració.

A Figueres es té coneixement de la seva existència des de fa molts segles. Els consellers de la ciutat els van fer establir en un barri separat de la resta per la riera Galligants i pel rec Gatillepis, al carrer anomenat fins al 1882 dels Gitanos (actual carrer Tortellà). Aquest mateix any, tots els gitanos de Figueres van ser traslladats al barri del Garrigal on, a partir del 1888, van conviure amb les prostitutes que havien estat desallotjades de la seva zona habitual de treball (plaça del Gra, carrers de Castelló i Méndez Núñez).

El 1939, coincidint amb el final de la Guerra Civil, el barri del Garrigal va veure's incrementat amb moltes famílies de refugiats. Si a aquest fet hi afegim la manca d'habitacles pròpia del barri i, en aquells moments, pròpia també de tota una societat que sortia d'una guerra fratricida, se'ns farà molt fàcil d'entendre la situació caòtica i difícil a què s'havia arribat.

El 1954, l'Ajuntament va creure oportú de netejar el barri del Garrigal i va fer enderrocar les barraques de fusta i llaua on vivia la gent més humil. Tanmateix, es va fer fora del barri els gitanos transeünts que

no poguessin acreditar un domicili estable.

El 1962, en ocasió d'unes fortes riuades que hi va haver a l'octubre, el "Ministerio de la Vivienda" va construir uns albergs al final de la carretera de Llers que, provisionalment, van ocupar la majoria de famílies gitanes procedents del barri del Garrigal i de l'altre nucli de gitanos, el carrer Caputxins.

El 24 de juliol de 1970, l'«Obra Sindical del Hogar» va fer lliurament de cent habitacles de tipus social, construïts sobre uns terrenys cedits per l'Ajuntament a la carretera de

Llers, que van ser ocupats per les famílies que des del 1962 havien viscut als albergs. En la seva construcció hi va representar un paper fonamental l'aleshores alcalde Ramon Guardiola que, per primera vegada, va contractar gitanos per a treballar a la Brigada Municipal.

El 22 de setembre de 1987 es va inaugurar l'aparcament del Garrigal. Amb aquesta obra, amb el tancament dels bars dedicats a la prostitució i amb la construcció de nous habitatges per a les famílies gitanes també a la carretera de Llers, es començava a posar fi a una greu situació de misèria

social i degradació urbanística.

Socialment parlant, els gitanos que havien viscut a Figueres des de sempre (els Pubill, Castelló, Casamiquela, Patrach, Batista i d'altres), havien estat ben considerats per la resta de la població. S'encarregaven d'esquilar els matxos a la plaça de l'Estació, d'arreglar les galledes foradades o els perols, d'enllustar sabates pels voltants de la Rambla, etc. Avui treballen a la construcció i, la majoria, es dedica a la venda ambulat. S'ha de destacar també que gairebé tots els nens gitanos estan escolaritzats, la qual cosa representa un gran avenç per a la seva integració.

El trasllat dels gitanos als terrenys municipals de la carretera de Llers no va impedir la degradació de les condicions de vida d'aquest col·lectiu.



LA JUSTÍCIA

38



Els nous Jutjats van ser inaugurats el 1976 i han experimentat diverses ampliacions.

90

Va ser al XIX, concretament a partir d'un Reial Decret del 21 d'abril de 1834, que es planteja la construcció d'un Jutjat d'Instrucció a Figueres. Durant molts anys, els serveis judicials van anar canviant d'emplaçament diverses vegades (carrer Sant Pau, Vilafant, La Jonquera i Germanes Massanet) fins que en 1877 es va creure necessari de dotar Figueres d'un edifici destinat exclusivament a qüestions jurídiques. Es va pensar en l'antic convent dels Caputxins, al carrer Rec Arnau (avui dipòsit municipal), ja propietat de l'Estat des de la desamortització. L'11 de maig de 1877, per escrit, es va demanar el lliurament a la ciutat

d'aquell edifici per tal d'ubicar-hi el Jutjat, la Presó i el quarter de la Guàrdia Civil. El 9 de febrer de 1882 va passar definitivament a ser propietat municipal.

Poc després, el 2 de juliol de 1882, l'Ajuntament va demanar al govern la creació d'una Audiència per a afers criminals a fi de cobrir les necessitats dels pobles dependents judicialment de Figueres i d'Olot. El gener de 1883 va començar a funcionar a l'edifici del Casino Figuerenc, però aviat va haver de canviar de locals i va haver d'anar al carrer Nou.

El 1886, es va creure imprescindible l'ampliació de

l'ex-convent dels caputxins per a poder-hi instal·lar l'Audiència i el Jutjat de Primera Instància. Es pretenia convertir-lo en un Palau de Justícia. El govern central, però, seguia sense respondre a les demandes de l'Ajuntament. El 1888, es va començar a parlar de la supressió de l'Audiència perquè l'Estat tenia la intenció de reduir despeses.

Després d'intensos debats ciutadans i manifestacions populars contràries a la seva supressió, pel juliol de 1892 el Magistrat lliurava tots els documents de l'Audiència al

La presó

Al carrer Joan Maragall, on avui hi ha la biblioteca pública, hi va haver fins al s. XIX l'antiga presó de Figueres, construïda el 1572. A mitjan XIX es va demanar el trasllat dels reclusos a uns locals més dignes i es proposà habilitar l'ex-convent dels caputxins. Problemes de caire econòmic ho van impedir. Mentrestant, el castell de Sant Ferran continuava utilitzant-se com a presó militar i és l'ús a què encara avui se'l destina. El "Ministerio de Gracia y

Justicia" dictava a partir d'un Reial Decret (21 de març de 1904) «la imperiosa necesidad (...) de reformar las antiguas cárceles de Partido, substituyendo ruinosos edificios (...) por otros modernos (...)». La nova presó de Figueres, al capdavant del carrer Sant Pau, començava a construir-se. A final del 1914 els reclusos de la presó del carrer Joan Maragall van ser portats a la del carrer Sant Pau, inaugurada el 1917. Pel que fa al Penal, ja el 1880 es va estudiar la possibilitat d'instal·lar-lo

al castell de Sant Ferran. El govern va decidir anul·lar el de Ceuta, on estaven confinats els delinqüents més perillosos de l'Estat, i va habilitar els espaisos locals del castell per a ubicar-los-hi. El 1906, tot i les fortes protestes populars i oficials, van començar a arribar els primers reclusos fins que, el 1932, després de moltes discussions, es va aconseguir que es tanqués i que els més de 900 presos que hi havia ingressessin a la Presó de Figueres.

Jutge d'Instrucció i l'Ajuntament s'ocupava dels locals.
L'Audiència ja era història.

El Jutjat d'Instrucció seguia funcionant, amb més o menys dificultats, i també el Jutjat Comarcal. Aquest va estar instal·lat als carrers de Peralada, Nou i Joan Maragall, abans que pel maig de 1975, juntament amb el d'Instrucció, passés a ocupar l'edifici on avui hi ha els quatre Jutjats de Primera Instància, el Registre Civil i el Col·legi d'Advocats (documentat ja el 1855). L'edifici dels Jutjats es va inaugurar oficialment el 2 de novembre de 1976.

Aspecte de la Presó de Figueres, acabada de construir el 1917.



L'EMPORDÀ I LA SEVA CAPITAL

39

92

La Figueres d'avui, a l'última dècada del segle XX, té una difícil classificació. Des del punt de vista del present estricte és una unitat ben poc homogènia que ha crescut entre els anys seixanta-vuitanta amb l'impuls de la terciarització i del turisme.

La capitalitat de comarca i la concepció de ciutat oberta li ve del XIX a partir d'uns esdeveniments injustament oblidats i que aquí hem intentat de recordar. Amb tot, el seu creixement en relació amb la comarca s'ha fet sempre a despit de l'antiga capital medieval, Castelló d'Empúries, a la qual va guanyar netament la cursa de la capital comarcal. Al final del XVIII Figueres quasi

dobla la població de Castelló, i a mitjan XIX ja la triplica. Fins i tot, entorn de 1840, Figueres té una població que gairebé iguala la de Girona, la nova capital provincial.

El pes quantitatiu i qualitatiu de Figueres a la meitat del XIX és inqüestionable. És la capital de la comarca i cada carrer seu és un camí orientat als sectors productius agrícoles de l'Empordà. Enmig d'aquest ambient comercial destaca un dinàmic sector social urbà, els menestrals, a cavall entre la burgesia i el proletariat.

De fet, sobresurten més enllà de la menestralia persones que s'afegeixen a la febre d'or. Els Vilallonga, que van participar en l'auge de la siderúrgia basca; Tomàs Roger, gran propietari i banquer i puntal de la Restauració figuerenca. També trobem una curiosa competència entre dos homes de gran potencial econòmic: Pau Pagès i Carles Cusí. La seva inquietud els va fer crear dues companyies elèctriques i dos cinemes (El Jardí i la sala Edison) amb dos grans edificis que formen part del llegat arquitectònic local que, amb Azemar, ha ampliat el neoclassicisme de Roca i Bros.

Figueres va ser, també, la capital del republicanisme

federal, amb la figura d'Abdó Terrades al capdavant del moviment que el 1842, per primera vegada, proclama la República. Narcís Monturiol, Martí Carlé, Fc. Sunyer i Capdevila, Joan Tutau (un i altre ministres de la Primera República) i tants d'altres de la mateixa època exportaran les idees de llibertat i igualtat més enllà dels límits estrictes de la comarca. A la banda dels republicans, al XIX no és estrany trobar-hi maçons, lliurepensadors, anticlericals, que inicien un combat a favor de la societat civil. Això tindrà un clar exponent en societats culturals i d'esbarjo com el Casino Menestral i la Societat Coral Erato. Al seu redós hi ha set de noves idees i d'allà van sorgir les generacions polítiques posteriors, així com també el seu combat ideològic, plasmat en una munió de revistes i diaris que omplen la densa història de la premsa local.

Després de la dictadura de Primo de Rivera i amb la Segona República la ciutat destaca pel seu creixement harmònic -amb àmplies zones verdes com el Parc-Bosc Municipal-, pels seus centres d'ensenyament públic, per la seva sanitat... pel seu esperit obert i progressista forjat a través dels segles en ser una terra de pas i un nexa d'unió



entre una i altra banda dels Pirineus.

La Figueres del final del XX és hereva directa dels esdeveniments històrics i dels corrents ideològics que ha viscut. Des de la Carta Poble atorgada pel rei Jaume I el 21 de juny de 1267 fins a la inauguració del Pavelló

Municipal d'Esports el 16 de febrer de 1991, Figueres ha crescut, amb més o menys harmonia segons les èpoques i les polítiques municipals, i ha vist canviar la seva fesomia d'acord amb les necessitats de cada moment. Sempre, però ha procurat tenir com a punt de referència la comarca de la qual depèn i a la qual ha d'agrair

molt del que té. La necessària complementaritat entre l'Alt Empordà i la seva capital és un dels fonaments primordials d'un progrés col·lectiu, continuació del que s'ha assolit en el transcurs de tots els segles anteriors.

Les relacions de Figueres i la seva comarca s'han anat consolidant al llarg del temps.

Bibliografia

En poques línies és impossible de sintetitzar l'extensa bibliografia sobre Figueres. La seva vastitud i intensitat ens fa difícil d'elaborar, ni que sigui succintament, un breu resum per por de ser inexactes i parcials. Una llista provisional d'autors i de temes on el lector pot acudir per començar a endinsar-se en la història de la ciutat podria començar per Baltasar Torras, pioner del treball històric rigorós. Per tenir una visió més general de Figueres i l'Empordà no es pot oblidar l'obra de Josep Pella i Forgas *Historia del Ampurdán*. Ja el 1931, Antoni Papell compila la interessant història del XIX empordanès, i en aquest sentit pot representar l'inici d'un enfocament més global de la nostra història.

La postguerra s'inicia amb la publicació dels treballs d'Eduard Rodeja, el prototipus de cronista local que tindrà la seva continuïtat amb Rafael Torrent i en l'actualitat amb Josep M. Bernils. Aquest darrer té una extensa obra sobre la ciutat i sobre les seves institucions que no pot ser obviada. Des de 1956, amb la publicació sistemàtica dels "Annals" de l'Institut d'Estudis Empordanesos, es crea un veritable corpus de bibliografia sobre Figueres. Sovint, però,

s'ha de complementar amb articles publicats arreu de la premsa, com també amb anuaris d'estudis, tant locals com del conjunt de les comarques gironines. Les noves generacions d'estudiosos universitaris, però, comencen a forjar una nova interpretació de la història local, el mètode dels quals pot entroncar amb els treballs d'Albert Compte, especialment importants en la geografia urbana. Finalment, recomanaríem una visita a la Biblioteca Popular "Fages de Climent" per tal de revisar el seu fons de "Col·lecció local", el millor fons bibliogràfic sobre la ciutat.

Procedència de les fotografies i il·lustracions

Les fotografies que mostren la ciutat contemporània han estat realitzades per Miquel Ruiz, des de la seva doble contemplació de Figueres com a referent estètic i com a espai de la seva feina de reporter de la premsa a les comarques gironines. De l'Arxiu Municipal de Figueres procedeixen les dels capítols 4,

10, 11, 12, 14, 18, 19, 20, 21, 22, 23, 25, 29, 30, 31, 32 i 35.

Del fons fotogràfic de la Biblioteca Carles Fages de Climent les dels capítols 5, 17, 23, 24, 30, 37, 38 i les dels apèndixs "De privat a públic" i "El trencament de l'harmonia".

De l'arxiu de "El Punt", les dels capítols 24, 26, 28, 33, 37, 38 i la de l'apèndix "La pluralitat democràtica".

Del Museu de l'Empordà la foto del cap. 13; de la Societat Coral Erato la del cap. 15; de l'Arxiu d'Àngel Sibeques la del cap. 17; de l'arxiu particular de la família Gou, les dels capítols 12, 21 i 28; de l'arxiu particular de la família de Josep Puig Pujades, les del capítols 18 i 19; de l'arxiu de la família de Llorenç Cairó, la del cap. 32; de l'arxiu del Castell de Sant Ferran, les fotos del cap. 9 i de l'apèndix de "El Castell de Sant Ferran".

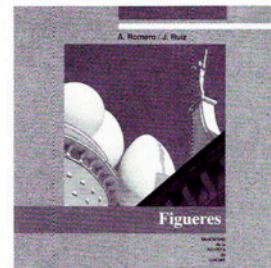
La de Tomàs Puig està extreta dels "Annals de l'Institut d'Estudis Empordanesos"; la de Carles IV del cap. 9 de "Història de Catalunya" (Vol 5) de Josep Fontana, Barcelona, Ed. 62, 1988; la dels jueus, del cap. 6 de "Història de Catalunya" (Vol. 3) dirigida per Joan Salvat, Barcelona, Ed. Salvat, 1982; la de Josep Pallach, del cap. 22 de "Historia del Socialismo Español" (Vol. 4) de Josep L. Martín, Barcelona, Conjunto Ed., 1989.

Volem mostrar el nostre agraïment al coronel-governador del Castell de Sant Ferran, Rodolfo Márquez, per haver-nos permès de fotografiar el castell.

Agraïments

Hem d'expressar el nostre agraïment a Rosa Maria Gil i Maria Terrades, per les facilitats donades a l'hora de consultar tot el material de l'Arxiu Municipal; a les amables bibliotecàries de la Biblioteca "Carles Fages de Climent", per haver-nos hagut de suportar durant tantes hores i haver-nos facilitat l'accés a tota la bibliografia necessària; a Josep Maria Bernils, per la cessió de documents bàsics; a l'Artur Jacomet, per la confecció dels plànols i gràfics; i a en Jordi Pla pel seu assessorament i les seves mesures puntualitzacions. També volem agrair les informacions aportades per l'historiador figuerenc Agustí Vehí, sense les quals no hauríem pogut elaborar el capítol referent a "L'antiga Joncària".

Sense tots ells i sense la inesgotable paciència d'altres, difícilment s'hauria pogut dur a terme un llibre com aquest. Només lamentem la manca d'espai, la qual no ens ha permès d'aprofundir en molts capítols i ens ha fet eliminar-ne d'altres de no menys importants.



Quaderns de la Revista de Girona és una publicació de periodicitat bimestral dedicada exclusivament a temes de les comarques gironines. S'estructura en dues sèries, que es distingeixen pel color de la portada i per les planes interiors: Guies, en vermell, i Monografies locals, en verd. La primera és dedicada al tractament de qüestions d'abast general relatives a la història, l'economia, la cultura i les tradicions. La segona vol anar oferint una panoràmica sobre el passat i el present de les ciutats i dels pobles gironins, amb especial atenció a l'època contemporània.

Monografies locals

Títols publicats

Cornellà de Terri
per *Jaume Portella*

La processó de Verges
per *Jordi Roca*

Anglès
per *Pau Lanao*

Sant Feliu de Guíxols
per *Àngel Jiménez*

Llagostera
per *Dolors Grau*

Castelló d'Empúries
per *Miquel Planas*

Tossa
per *Jaume Lleonart i
Maria del Pilar Mundet*

Palamós
per *Rosa Maria Medir i
Carles Sapena*

Besalú
per *Joan López*

Les Planes d'Hostoles
per *J. Campistol, J. Canal i
M. Soler*

Propers títols

Crespia
per *Jaume Busquets*

Santa Coloma de Farners
per *J. Mestre i J. Cases*

Puigcerdà
per *S. Bosom*

Agullana
per *Enric Tubert*

Olot
per *Jordi Canal i Morell*

**Llegendes i misteris de
Girona**
per *Carles Vivó*

Palafrugell
per *Xavier Febrés*

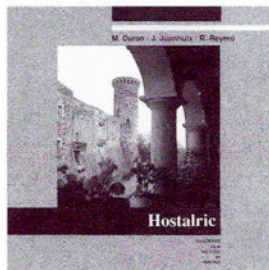
La Jonquera
per *Albert Compte*

La Cellera de Ter
per *D. Pujol i Ll. Llagostera*

Cassà de la Selva
per *E. Bagué, O. Gutiérrez,
J. Carreras*

Hostalric
per *M. Duran, J. Juanhuix i
R. Reyeró*

Figueres
per *A. Romero i J. Ruiz*



Guies

Títols publicats

**Els jueus a les terres
gironines**
per *Ramon Alberch i
Narcís-Jordi Aragó*

**Rutes d'art sacre
(1939-1985)**
per *Josep Maria Marquès*

**Les havaneres,
el cant d'un mar**
per *Xavier Febrés*

Els estanys eixuts
per *Josep Matas*

El món del suro
per *S. Hernández i Bagué*

El Ter
per *J. Boadas,
J. M. Oliveras i X. Sunyer*

Trens i carrilets
per *Josep Clara*

Canvistes i banquers
per *Narcís Castells*

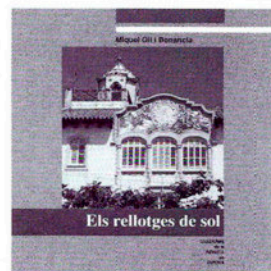
**Màgiques, pors i
supersticions**
per *Carne Vinyoles*

Els volcans
per *Josep M. Mallarach*

Els indians
per *Rosa Maria Gil*

**Els Pirineus,
del Puigpedrós al
Puigneulós**
per *Josep Clara*

Cristians de Girona
per *Josep M. Marquès*



L'estany de Banyoles
per *M. Coma i J. Gratacós*

Els rellotges de sol
per *M. Gil*

Propers títols

Els maquis
per *J. Clara*

La farga
per *Jordi Mascarella*

**Monuments megalítics de
les comarques gironines**
per *J. Tarrús i J. Chinchilla*

Aquest llibre pretén ser un acostament a un passat i un present difícils de sintetitzar en el limitat espai d'aquesta monografia. El lector es pot apropar als trets bàsics que han configurat la història d'una ciutat oberta i receptiva a les transformacions no sempre ben enteses.

Alfons Romero Dalmau va néixer a Figueres el 1952. Comerciant i Llicenciat en Història per la U. A. B. Ha publicat diversos treballs sobre la història de Figueres i ha col·laborat en revistes i diaris. Vinculat a la vida política, cívica i cultural de la ciutat.

Joan Ruiz Arnay va néixer a Figueres el 1967. Llicenciat en Filologia Catalana per l'Estudi General de Girona. Membre actiu del món cívic i cultural figuerenc. Actualment es dedica a l'ensenyament.

MONOGRAFIES LOCALS

DIPUTACIÓ
de
GIRONA



Caixa de Girona