

D. Pujol i Ll. Llagostera



La Celler de Ter

QUADERNS
de la
REVISTA
de
GIRONA

16 MONOGRAFIES LOCALS

LA CELLERA DE TER

D. Pujol i Ll. Llagostera

28 QUADERNS DE LA REVISTA DE GIRONA

DIPUTACIÓ de GIRONA
CAIXA de GIRONA

Quaderns de la Revista de Girona. Núm. 28

Sèrie: Monografies locals (Núm. 16)

Primera edició en català: juny 1990

Tiratge: 2.000 exemplars

Edició:

Diputació de Girona/Caixa de Girona

Director de la Col·lecció:

Joan Domènech

Consell assessor:

Gabriel Alcalde, Narcís-Jordi Aragó, Joan Badia,
Lluís Bayona, Martí Cama, Narcís Castells,
Ramon Ceide, Josep Clara, Josep M. Corretger,
Marta Franch, Víctor Gay, Miquel Gil, Gaspar Jou, Jaume
Marquès, Enric Marquès, Jordi Mascarella,
M. Aurora Martín, Enric Mirambell, Joan Miró,
Joan Nogué, Narcís Puigdevall,
Josep M. Rus, Josep M. Salvatella, Erundí Sanz,
Carles Sapena, Montserrat Vayreda, Josep Vicens,
Mariàngela Vilallonga, Carme Vinyoles.

Maquetació:

Enric Marquès

Redacció i administració:

Pujada Sant Martí, 5. Telèfon (972) 205700.
Apartat de Correus 11, 17080 Girona.

Secretaria i distribució: Fina Poch.

Subscripcions: Nuri Sumsi.

Fotocomposició i impressió:

Alzamora Artgràfica, S.A. Olot

ISBN:84-86377-68-4

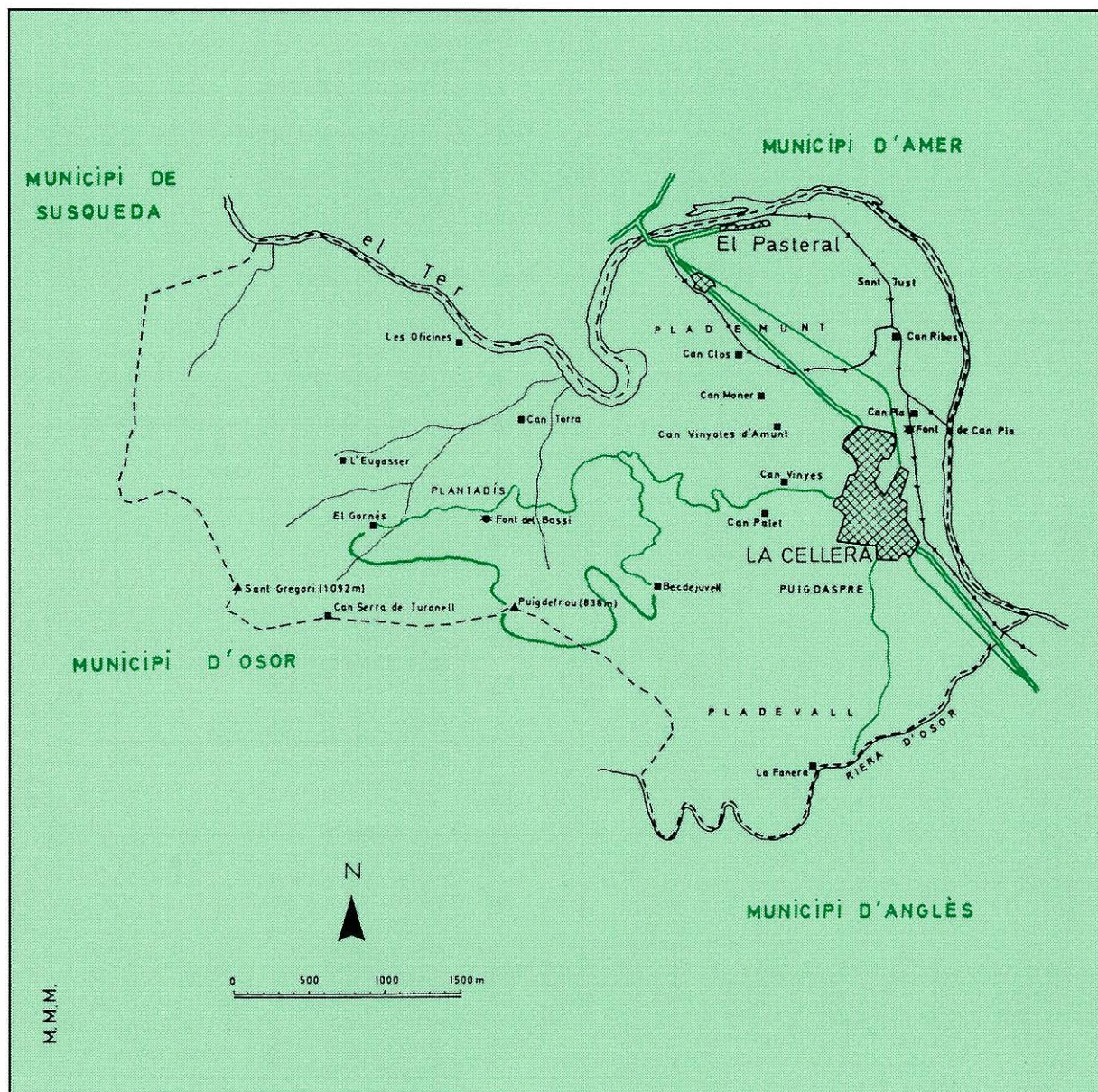
Dipòsit legal: Gl.-493/90

PORTADA

El campanar és un símbol indestruïble del paisatge urbà cellerenc. (Foto: Joan Juanola i Noguer)

Índex

Situació	5
Cronologia	6
1 - La població	8
2 - La cova del Pasteral	10
3 - Ibers i romans	12
4 - El naixement del poble	14
5 - Com gat i gos	16
6 - La guerra del francès	18
7 - Trabucaires i carlins	20
-- Quatre visions	22
8 - L'escut municipal	24
9 - El canvi de segle	26
10- Joaquim Codina i els bolets	28
11- L'Ateneu Obrer i Calixt Noguer	30
12- El centre parroquial	32
13- La festa dels vells	34
14- La coral Rossinyol de Sales	36
15- La Secció Dramàtica i la Penya Estufa	38
-- A la Cellera el diable hi era	40
16- Les germanes carmelites	42
17- El carrilet	44
18- Els oficis antics	46
19- Els rodors	48
-- Glossari	50
20- Les festes	52
21- L'església i les ermites	54
22- El Pasteral	56
-- L'aprofitament de l'aigua	58
23- Les cases de pagès	60
-- D'aquell temps	62
24- Les formacions musicals	64
25- Les fonts	66
26- L'urbanisme	68
27- El futbol	70
28- Altres esports	72
29- La guerra civil	74
-- Un trist esdeveniment	76
30- Després de la guerra	78
-- Eleccions	80
31- L'ensenyament	82
32- L'escola d'art	84
33- Terra de claretians	86
-- Gent de casa	88
34- L'agrupament escolta	90
-- Rossend Domènech	92
-- Bibliografia i agraïments	94



Situació

La Cellera de Ter, coneguda fins a l'any 1934 com la Cellera d'Anglès, és situada a l'extrem nord-est de la Serralada Pre-litoral Catalana i, més de la meitat del terme, el formen les darreres alineacions muntanyoses del massís de les Guilleries. El nucli urbà, situat a 158 m d'altitud sobre el nivell del mar, és enclavat a la riba dreta del Ter, a dos quilòmetres d'Anglès. A més d'aquest nucli poblacional, el municipi és format pels barris de Plademunt -amb el Pasteral-, Pladevall, i el Plantadís, aquest últim poblat de masies antigues, actualment deshabitades.

Amb només 14'63 km² de superfície, el terme municipal de la Cellera de Ter s'estén entre la muntanya de Sant Gregori (1088 m d'altitud) al Sud-Oest; el riu Ter, que fa de límit septentrional i oriental amb Amer; i la riera Osor, que estableix el límit amb Anglès. Hi podem distingir dos sectors ben diferenciats, amb un contrast molt pronunciat. D'una banda, els vessants orientals de la muntanya de Sant Gregori, el Puigdefrou i el Coldegria, amb el bosc com a protagonista; i d'una altra, el sector més planer de la vall del Ter, aprofitat com a terra de conreu, amb àmplies zones de regadiu.

El clima és humit, d'entre 700 i 800 mil·límetres de precipitació anual. Pel que fa a la vegetació hi ha dos sectors ben diferenciats: el solell, amb predomini de bosc mediterrani, amb alzina i sureda; i el sector més humit de l'obaga, que correspondria a la vegetació de roureda, i que actualment és ocupat pel bosc de castanyer.

La Cellera pertany al partit judicial de Santa Coloma de Farners, al bisbat de Girona, a l'arxiprestat de les Guilleries i a la comarca de la Selva. Mentre es gestava la divisió territorial de l'any 1936 va demanar de pertànyer al Gironès, però la petició no fou escoltada.

Cronologia

- 100.000 aC** Troballa més antiga feta en el terme municipal de la Cellerà.
- 1.300 aC** Ocupació més antiga que es coneix, a la Balma Gran de Montglós.
- III aC** Poblament ibèric a Coldegrà.
- 820** Lluís el Piadós, fill de Carlemany, autoritza la construcció del monestir de Sant Medir, i obté privilegis per a repoblar la vall d'Anglès.
- 833** Primer document que parla de l'església de la Cellerà, dedicada a santa Maria, sant Mateu i sant Joan Evangelista, juntament amb les seves sales i el palauet anomenat Merlac.
- 860** Primer document conservat sobre l'antiga església, còpia d'un altre de més antic.
- 1083** Document més antic, que testimonia que l'església de la Cellerà ja funcionava com a parròquia d'Anglès.
- 1294** Jaume I concedeix a la vila el privilegi del mercat.
- 1297** Els litigis públics són dirigits a l'ombra de les oliveres del cementiri, a davant de l'església, en presència del batlle del castell i del sagristà de la parròquia.
- 1333** *Lo mal any primer*. Grans mortaldats degudes a la pesta, la fam i la misèria. S'abandonen molts masos.
- 1427** Primer gran terratrèmol, que enderroca part de l'església.
- 1462** Guerres remences. El remença Joan Sala pren el castell d'Anglès i n'enderroca la torre de l'homenatge. La pesta delma la població.
- 1486** Després de molts anys de disputes, la propietat del castell passa novament als comtes de Cabrera.
- 1594** Davant la pressió dels habitants del castell, la capella de Sant Miquel és declarada església, adscrita a la parròquia de la Cellerà, amb residència permanent d'un domer.
- 1596** Els germans Olmera compren la baronia del castell d'Anglès.
- 1603** La batllia o universitat, davant la insatisfacció general, torna a comprar la baronia.
- 1599** Un aiguat s'emporta el pont del Pastoral.
- 1620** L'església de Sant Miquel d'Anglès és declarada església independent.
- 1627** Sentència del Tribunal de la Santa Rota a Roma declarant la nul·litat d'aquesta independència. Forta tibantor entre Anglès i la Cellerà per espai de 160 anys.
- 1637** Comencen les obres de reforma a l'església, que canvia d'orientació. S'edifica l'absis, la sagristia i la Torre del Mal Temps.
- 1779** Projecte per a construir una presa al Pla de Canet per a regar el Plademont.
- 1788** Independència municipal de la Cellerà.



Visió retrospectiva del Pasteral, al sector nord del terme, amb l'antiga central hidroelèctrica, avui desapareguda. La Muntanya de Canet, que es veu al fons, mal coneguda com a Colldegria, estava completament pelada a causa de l'extrema explotació a què se la sotmetia.

- 1809** Guerra del Francès: el 19 de desembre els francesos arriben a la Cellera.
- 1842** Segrestament d'en Sabench durant les guerres carlines.
- 1859** Anglès es converteix en una parròquia independent.
- 1876** Un incendi destrueix l'arxiu municipal.
- 1885** Epidèmia de còlera.
- 1894** Creació de la *Cámara Agrícola de la Sellera y pueblos comarcanos*.
- 1895** Es posa en funcionament el tram de tren entre Salt i Amer.
- 1905** S'enllesteix la presa del Pasteral.
- 1906** Creació del Centre Catòlic.
- 1909** Violents enfrontaments durant la Setmana Tràgica.
- 1911** Enllumenat públic.
- 1915** Telèfon públic.
- 1916** Primeres activitats futbolístiques al mig d'un prat del bosc de can Pixarrelles.
- 1917** Vagues a la Burés. Nens austríacs refugiats a ca les Germanes.
- 1936** Durant la guerra civil assassinen mossèn Joaquim Auseller.
- 1958** Primera edició de la Festa dels Vells.
- 1962** Aparició del grup musical Els Seller's.
- 1965** L'escoltisme arrela al poble.
- 1966** La nova xarxa de clavegueres provoca una llarga polèmica.
- 1968** Primer Pla General d'Urbanisme.
- 1979** Primer ajuntament democràtic i elecció del primer alcalde, Francesc Serrano.
- 1984** L'estudi d'art es converteix en Escola d'Art.
- 1988** Neix la revista Pels Pèls.

LA POBLACIÓ

1

El segle XVIII va ser per la Cellerera un segle de clar creixement demogràfic. Participà de l'esperit expansionista generalitzat a Catalunya, però a un ritme moderat. Entre el 1717 i el 1787 el poble va duplicar, amb prou feines, el nombre d'habitants i es va passar d'unes 270 a unes 500 persones. En aquest sentit s'ha de dir que l'estructura parroquial d'aquests anys mena a pensar en una sobreestimació del total de cellerencs, sobretot per la dependència eclesiàstica d'Anglès.

Deixant de banda aquest fet, les pautes demogràfiques dels

dos pobles són gairebé paral·leles fins a bona part del vuit-cents. Aquesta centúria va ser escenari de variacions més sobtades, més intenses. Superada la Guerra del Francès, la recuperació agrícola de la contrada facilità una embranzida netament superior a la del segle XVII. Es va passar d'aquell mig miler escàs d'ànimes als 1.364 habitants en el 1887.

Els darrers anys del vuit-cents, al tombant de segle, són el punt

d'inflexió, cant del cigne i presagi d'uns canvis pausats i de llarga durada, continuats fins als nostres dies. La Cellerera de Ter dependria, a còpia de dècades industrialitzadores, de la irradiació econòmica forana; de la més propera, la d'Anglès, i de la més mediata, la de Girona i la del litoral.

A dues dècades pròsperes seguiren uns anys vint difícils, temps de crisi econòmica, psicosis emigratòria vers França i Amèrica, i temps d'agitades



L'excursionisme ha estat una pràctica molt arrelada al poble des d'antic, i aquesta fotografia n'és una bona prova. Fixem-nos que, en general, els homes anaven mudats de dalt a baix, i les dones duïen el típic "sac i faldilla".



*Anada a Montserrat,
l'any 1928,
organitzada per la
parròquia.*

accions polítiques. La Guerra Civil va coronar el seguit d'handicaps que mantindrien el nombre d'habitants en nivells sempre inferiors als de 1920.

La postguerra immediata va acollir els revulsius conjunturals que albirarien la recuperació demogràfica. Els 1.849

cellerencs inscrits l'any 1950 evidencien l'atracció immigratòria deguda a la reobertura de les mines d'Osor i a les obres públiques d'envergadura (embassament de Susqueda, les Aigües de Barcelona). Esvaïts aquests revulsius conjunturals, la dependència econòmica i vital s'ha anat consolidant. La Cellera ha assolit la categoria demogràfica d'una vila tímida expansiva, poc industrialitzada i d'un lloc geogràfic a cavall de l'estancament i de la dependència que li pot salvar la pell. La seva pell es compta, a hores d'ara, en uns dos mil habitants.

Evolució de la població

ANYS HABITANTS	
1718	270
1787	500
1860	1.311
1887	1.364
1897	1.330
1900	1.342
1910	1.429
1920	1.679
1930	1.544
1940	1.625
1950	1.849
1960	1.817
1970	2.029
1981	2.028
1986	2.005

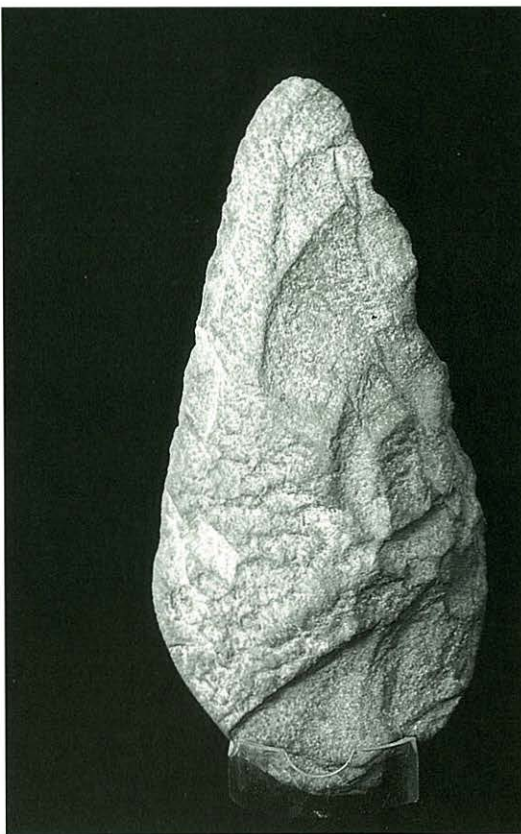
LA COVA DEL PASTERAL

2

10

Els primers homes que van visitar les nostres terres tenien un concepte molt ampli del territori i no estaven habituats a conviure gaires dies seguits amb el mateix paisatge. A més, a la Cellera, no hi trobaren ni el seu campanar... ni la figuera.

Fa més de cent mil anys, una població dedicada a la cacera i a la recol·lecció deixà les seves empremtes sobre bona part de l'actual comarca de la Selva. D'aquest període, que s'anomena axelià, és també la troballa més antiga feta en el terme municipal de la Cellera. Es tracta d'un grup d'eines tallades sobre rierenc trobades a les proximitats de can Vinyes, per E. Ventura. El jaciment ha



Eina bifacial trobada a les proximitats de can Vinyes.

estat catalogat per l'Associació Arqueològica de Girona amb els dígits L.S. 170. Entre les eines trobades hem de destacar un magnífic exemple de bifaç, instrument que també coneixem com a destreal de mà.

Sembla que aquests objectes són l'únic testimoni que s'ha conservat d'una antiga ocupació per part dels homes del paleolític inferior, que de ben

segur van arribar a les nostres terres a la recerca de cacera i de plantes comestibles.

Hauran de passar molts anys perquè tinguem notícies d'una nova ocupació humana, si bé aquesta resultarà molt més completa. Va ser en el neolític, durant la introducció de l'agricultura i de la ramaderia en aquests verals, quan una població humana va elegir la

Ja tenien càries...

De l'estudi de les restes humanes recollides a la cova del Pasteral es dedueix que hi havien estat sepultats almenys 22 individus, dels quals n'hi havia 19 d'adults (6 homes, 5 dones i 8 no determinats), 1 adolescent i 2 nens.

El tipus humà era poc robust i, en l'examen dels ossaments, s'hi ha pogut descobrir alguna lesió traumàtica deguda a fractures o hèrnies discals, produïdes segurament per un treball dur. També són importants les càries dentals, que ens indiquen una alimentació rica en hidrats, probablement causada pel consum de cereals i altres vegetals.

Es remarcable el fet que un dels cranis humans presenta una àmplia trepanació o perforació d'uns 100x85 mm, que es devia realitzar poc després de la mort de l'individu. Aquestes perforacions, si bé normalment són de dimensions molt més petites, es realitzaven per curar



algunes malalties cranials, i s'ha pogut observar com alguns individus havien sobreviscut a la intervenció. No és aquest el cas del Pasteral, ja que l'obertura és extraordinàriament grossa, i no es podia haver realitzat amb cap finalitat de guarició.

Al costat de les restes humanes, s'hi van trobar objectes d'adornament, com denes de collaret

Entrada actual de la cova, provocada per l'explotació d'una pedrera en aquest indret.

en pedra, petxines i ossos perforats, i utensilis d'ús quotidià, com són els atuells ceràmics i les eines fabricades sobre pedra i os.

cova del Pasteral com a lloc destinat a servir de sepulcre als morts. La cavitat va ser trobada casualment per una explotació de marbre, i posteriorment va ser explorada i excavada per F. Riuró (el 1942), pel mestre Cicres i pel doctor Codina, entre molts altres afeccionats. Les darreres troballes corresponen a J. Boix i F.

Caparrós.

L'entrada original de la cova mai no ha estat oberta, però devia tractar-se d'una entrada difícil, en forma d'avenc. Això, juntament amb la seva gran humitat interior, va fer que l'home en cap moment no habités aquesta cova. Però aquestes no eren raons que impedissin que, ara fa entre cinc

i sis mil anys, els primers homes que van conrear aquestes terres la fessin servir per a donar sepultura als seus difunts. Aquests enterraments no es trobaven repartits en tot el recorregut de la cova, sinó únicament en els primers corredors i en les primeres sales, que es devien trobar a la proximitat de l'entrada.

IBERS I ROMANS

3

En una altra cavitat natural, la Balma Gran de Montglós, al costat de la riera d'aquest nom, en el sector del Plantadís, l'any 1983 es va realitzar una excavació arqueològica dirigida per A. Bosch, J.M. Llorens i J.M. Rueda. L'ocupació més antiga que es va poder identificar correspon a l'edat del bronze, i es tracta d'alguns fragments ceràmics i d'una eina de sílex. És probable que fos utilitzada per un grup dedicat al pasturatge, com a refugi temporal. En aquesta mateixa

cova hi ha mostres d'ocupacions posteriors, la darrera d'elles del segle XIX.

El primer nucli urbà del nostre terme es troba al cim del Coldegria i correspon al període ibèric. L'organització tribal d'aquest període exigia la protecció de tota la població i els seus béns dins un recinte emmurallat, situat en un lloc de fàcil defensa. Dins d'aquest recinte s'alineaven les cases en carrers o al voltant d'un espai central. Aquestes cases, de forma rectangular, eren de pedra, almenys en la seva base, amb una coberta feta amb materials vegetals.

El Coldegria responia perfectament a les necessitats de defensa, però al mateix temps era també un lloc d'una gran importància estratègica, ja que permetia controlar l'accés al congost que supera el Ter entre les Guilleries i el Collsacabra.

Segons els textos antics, és molt probable que la tribu que habitava les nostres contrades fos la dels ausetans, que es

Vista de Coldegria des de la Palomera. Les restes d'edificacions que es veuen a sota de can Blanch eren popularment conegudes com a "Texas".



trobava sobre les terres muntanyoses de les Guilleries i la comarca d'Osona, on hi havia el seu centre més important: Ausa (l'actual Vic).

Actualment, a Coldegria es pot observar un seguit de parets de feixes, que corresponen a un treball agrícola molt més modern. Moltes d'aquestes feixes van ser construïdes després de desmuntar les antigues parets ibèriques. Les úniques campanyes

d'excavació que s'han realitzat en el poblat, han estat dirigides per C. Domènech i M. Julià, i s'han limitat a fer un seguit de sondatges.

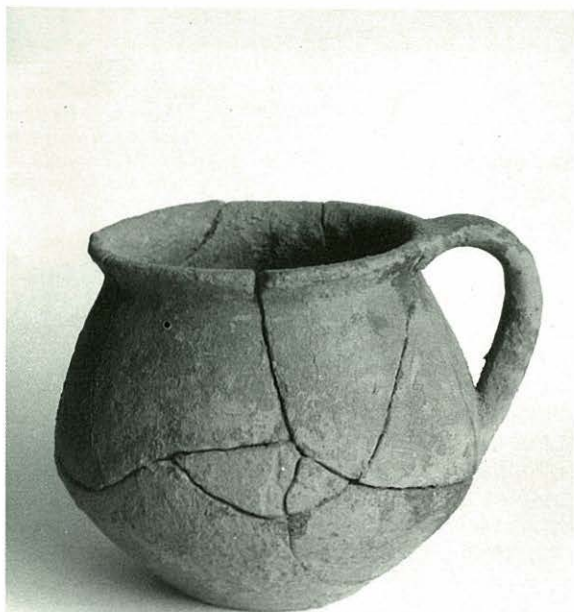
L'ocupació romana no va canviar d'una manera sobtada els costums tradicionals del país. Sembla, però, que el clima de major seguretat que es va anar obtenint va fer que els poblats ibèrics s'anessin abandonant d'una forma progressiva, i la gent es va anar

establint en masos aïllats, enmig de les terres de conreu. D'aquesta manera, la població es va anar concentrant al voltant d'uns nuclis molt més petits que constituïren les vil·les romanes, algunes de les quals van ser l'origen de futurs nuclis urbans.

D'aquest període, que s'anomena romanització, en coneixem al nostre municipi esparsos testimonis. Probablement el més important és el d'una possible vil·la romana a davant de can Carreras, al Pasteral, en la qual s'han recollit fragments de ceràmica del tipus T.S. Sudgàlica, i segons testimonia la gent dels voltants, encara es conservaven restes de parets al principi de segle.

Una altra notícia ens l'aporta la troballa d'una sepultura localitzada per J.Boix, F.Caparrós i E.Ventura sobre les feixes de can Vinyes. La sepultura, realitzada amb teula, contenia un individu adult inhumat, al costat del qual s'hi va dipositar una petita gerra. És probable que alguns del masos més antics del poble, com el mateix de can Vinyes, puguin ser la continuació d'una antiga vil·la romana.

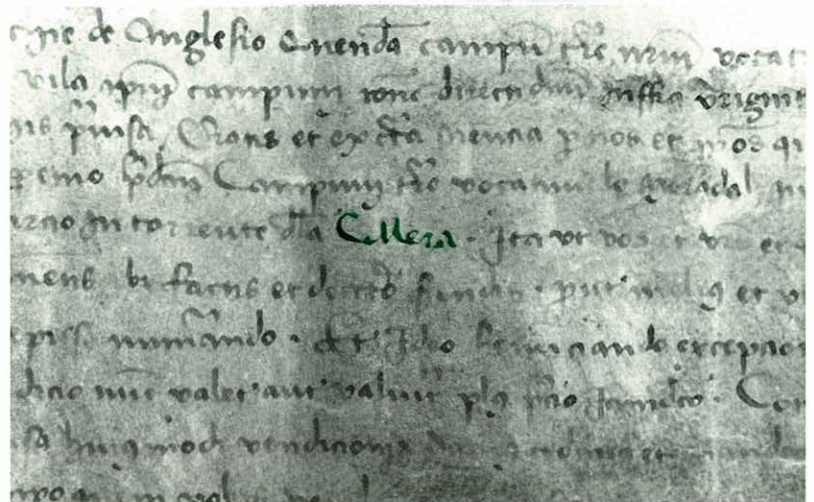
De l'efímera dominació islàmica, no n'ha quedat més que algunes llegendes de difícil credibilitat.



Restes d'un vas d'època romana trobat per en Josep Boix, d'Anglès, prop de can Vinyes.

EL NAIXEMENT DEL POBLE

4



Primer document conegut on apareix el nom de la Celleria catalanitzat. Data de l'any 1447 i parla de l'alou del sagristà.

14

A l'època pre-feudal (segles VIII-X) una de les modalitats de colonització era la construcció de *cellae* dependents dels monestirs. Les *cellae* eren esglésies parroquials situades en punts allunyats del cenobi, on naixia amb la colonització una nova agrupació humana, i a la qual prestava els serveis religiosos una reduïda comunitat de monjos que hi residien.

La sagrera era un terreny sagrat posat sota la protecció eclesiàstica que envoltava aquestes esglésies. A causa d'aquesta immunitat es construïren dintre d'aquest espai molts sagrers o cellers, que no eren més que petits

graners, propietat dels masos, on es guardaven les collites per a protegir-les del pillatge. A la Selva, la Garrotxa i el Gironès els sagrers eren dits correntment cellers, i la sagrera passà a dir-se cellera. Hi ha alguns pobles gironins -Mieres, Serinyà, Flaçà...etc.- que encara conserven el topònim cellera, generalment per a referir-se a un barri o veïnat proper a l'església, però el municipi de la Celleria és l'únic que ha passat a ser-ho amb aquest nom.

El monestir benedictí de Sant Medir, prop de Girona, es va encarregar de repoblar les terres de la vall del Ter. En aquest sentit, el primer

document conservat que parla d'aquests rodals és una confirmació (datada l'any 860) d'un privilegi anterior que va rebre l'abat Deodat del rei Lluís el Piadós. D'aquest primer document, no en coneixem la datació exacta, però com que Lluís el Piadós va morir l'any 840, podem afirmar que és anterior a aquesta data.

En aquest document es parla d'una "*ecclesiam in honore Sanctae Mariae semper virginis, et Sacti Matthei et Sancti Joannis constructam in pago gerundense, situam in loco qui*

dicatur Vallis Anglensis, ipsas salas et eius palatium quod vocatur Merlach cum omnibus appendiciis suis". Per tant, sabem que aquests anys, a l'indret on avui hi ha la Cellera, ja hi havia una església, amb unes cases a tot volt.

L'any 1083, l'església ja funcionava com a parròquia i, per tant, ja no depenia de cap monestir. El fet que s'establís la parròquia en aquesta part de la vall ens fa suposar que devia

Panoràmica del poble cap als anys cinquanta, amb Anglès al fons.

ser la més poblada o la més arrecerada.

Aquestes terres, després de la mal anomenada Reconquesta, foren alou (domini lliure i franc de serveis) dels comtes de Cabrera. Un descendent d'aquests comtes, Grau, va fer donació a un dels seus fills, Ramon, del castell d'Anglès. Aquesta és la primera documentació que tenim fins ara d'aquest baluard, que hem de suposar més antic. Aquest castell quedava dins de la jurisdicció parroquial de l'església de Santa Maria de Sales, si bé el terme del castell s'estenia també a la parròquia de Sant Amanç.

Una dependència del monestir de Sant Medir

“El que sembla perfectament clar és que el monestir d'Amer, inicialment, no es produí pas a Amer. Es produí en el lloc que avui anomenem de Sant Medir, més a llevant, més decantat sobre Girona -per fer-nos entendre. En aquest lloc, els benedictins, lligats amb les autoritats religioses i cíviques de l'antiga Gàl·lia, hi crearen una església i una cel·la, tot dedicat als sants Emeteri i Genís. Sant Medir és avui una parròquia del municipi de Sant Gregori -a 14 quilòmetres de Girona. L'establiment fou creat abans del 828, i el lloc d'emplaçament és una meravella -una meravella de paisatge, s'entén. Aquesta primera institució degué tenir molt bon acolliment, perquè en el curs del segle IX ja foren dependències d'aquest incipient monestir: Amer, Constantins, la Cellera, Osor, Vilanna, Sant Andreu del Terri, Colomers. Tots els altres monestirs benedictins que envolten la Garrotxa -Banyoles, Besalú, Ripoll, que tingué sempre el domini d'Olot, en discussió constant amb el monestir de Besalú- són del segle X. Per això el senyor Abadal pogué escriure que aquest primer establiment del que fou després el monestir d'Amer és el més vell d'aquest país.”

Josep Pla: Un petit món del Pirineu.



COM GAT I GOS

5

16

Es castells fortificats foren en els segles IX-XII un punt d'atracció per als pagesos, que, davant el perill de ràtzies musulmanes o de lluites feudals, escolliren de viure a prop d'aquestes forteses. Al voltant del castell dels comtes de Cabrera s'hi produí, doncs, un creixement de la població que, de mica en mica, va anar configurant un nou nucli important. Malgrat aquest creixement, i malgrat l'existència de la batllia o universitat dins el clos emmurallat, la parròquia de la vila continuava essent la de Santa Maria de Sales, situada a un quilòmetre de distància.

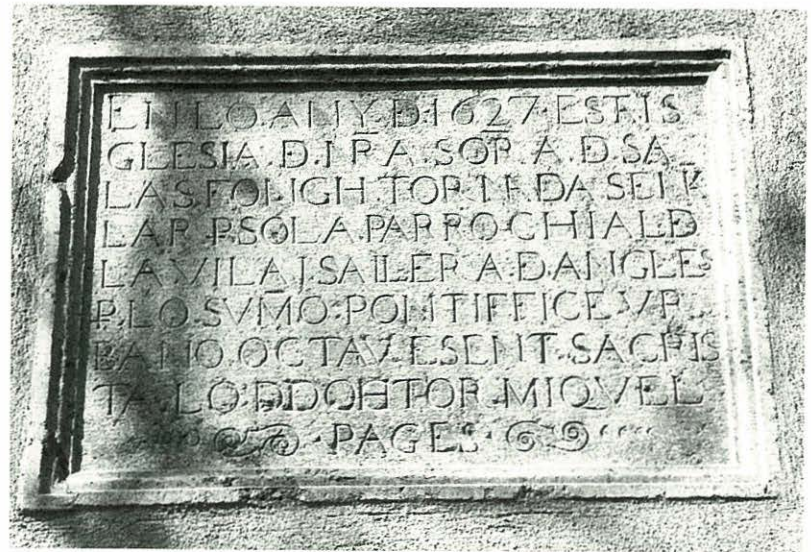
Les relacions entre la parròquia i la nova vila d'Anglès van començar a ser molt tibants. Després dels forts terratrèmols del 1427 i 1428, de la pesta dels anys següents i de les guerres remences del segle XVI, les tibantors es van convertir en baralles constants, sobretot per l'obligació dels anglesencs d'anar a celebrar els oficis religiosos a una distància tan llarga.

El 1594, el bisbe Cassador va permetre que es pogués oir missa a la capella de Sant Miquel, amb la condició que el capellà (que era anomenat domer) i els seus parroquians

es traslладessin a la parròquia de Santa Maria quatre cops l'any, en festes assenyalades. Això no va pas solucionar el problema, sinó que, al contrari, va fer exaltar encara més els ànims.

L'any 1620, després de moltes anades i vingudes, el bisbe Onofre va acceptar les queixes dels anglesencs i va erigir la capella de Sant Miquel en parròquia. La història, però, no es va pas aturar aquí. El

Làpida encastada a l'exterior de l'església que dóna testimoni de les disputes entre Anglès i la Celler.





*A principi de segle la
plaça era molt més
petita que ara.*

sagristà rector de la Cellerà, ajudat per un canonge gironí que també havia estat sagristà del poble, va interposar un recurs d'apel·lació al Tribunal de la Sagrada Rota Romana, el qual va fallar a favor d'aquest poble el 1627. El sagristà ho va fer escriure en una làpida empotrada a la paret de l'església de la Cellerà, que encara avui es pot llegir: "En lo any 1627 esta isglésia de Nostra Senyora de Salas fonch

tornada senyalar per sola parrochial de la vila i sallera de Anglès per lo sumo pontifice Urbano octau essent sacristà lo Dr. Miquel Pagès".

Els recursos i els plets van continuar -tant d'una banda com de l'altra- durant els anys successius, i van aconseguir enrarir considerablement el clima de convivència de la vall. A més, és fàcil d'imaginar que tots aquests litigis van costar el bec i les uncles als seus habitants.

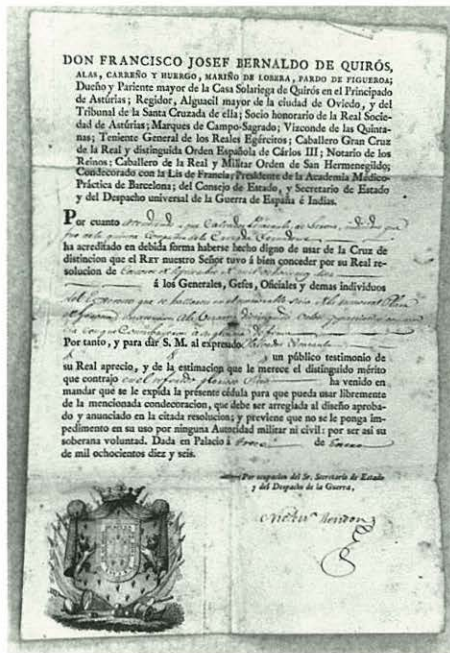
L'any 1788, després d'un estira i arronsa que havia durat més de dos segles, la Cellerà va

aconseguir la independència civil, a canvi de renunciar dels seus drets parroquials. En els pactes convinguts es deia que "en quan a la divisió espiritual, se ha d'entendre que la Isglésia de la vila de Anglès ha y deu quedar totalment independent de la Cellerà, quedant esta ab totes les facultats y llibertats con si no dependis de altra" i que "es convindrà en que los individus de la Cellerà quedian igualment independents de la Batllia y jurisdicció temporal de Anglès, convenint per aço al que dita Cellerà tingan llur batlle y ajuntament independents del de Anglès".

LA GUERRA DEL FRANCÈS

6

La capella dels sants Just i Pastor, al Plademunt, va servir de cementiri durant aquesta guerra.



El cellerenc Salvador Peracaula va allistar-se voluntàriament per defensar la ciutat de Girona i, per aquest i per d'altres motius, va ser mereixedor d'una de les poques condecoracions que es conserven d'aquesta època, en aquests rodals.



Del 1808 al 1814 va tenir lloc a la Península Ibèrica un conflicte bèl·lic entre les tropes franceses d'ocupació d'una banda i tropes hispano-britàniques i partides de guerrillers de l'altra. El conflicte, també anomenat guerra contra Napoleó o de la independència espanyola, va ser l'expressió de la reacció popular contra l'ocupació napoleònica i l'entronització de Josep I, considerat rei intrús.

En general, podem dir que, des del desembre del 1809 al març del 1814, de Girona a Vic,

seguint el Ter, va ser una zona ocupada permanentment pels francesos. A la Celleria hi van arribar el 19 de desembre de 1809, després d'haver-ho intentat anteriorment, sense èxit, en algunes ocasions.

La gent estava nerviosa, excitada i espantada. Uns fugien a Plantadís, els altres cap a Osor. Cadascú s'amagava on podia i en el lloc que creia més segur. En aquests moments la història del poble és un anar i venir de la vall a la muntanya i de la muntanya a la vall. Només calia que algú digués: "S'acosten els francesos!", que tothom escampava la boira esporuguit.

Pel que fa a les mobilitzacions de soldats, al començament del 1809 es va cridar la primera lleva. Divuit joves de la Celleria van haver de marxar a la guerra, la qual cosa va provocar molt de rebombori i malestar. Més tard, concretament el 17 de febrer i el 7 de març del mateix any, es van cridar les altres lleves.

A la situació de desconcert provocada per la guerra, s'hi va afegir l'aparició d'un brot de pesta negra centralitzada a la població, que va provocar una mortaldat molt elevada. El mes de desembre de 1809 a totes les cases de la Celleria hi havia algun malalt. L'epidèmia no

"La Sellera y Angles sempre se an portat una espesia de quimera"

Hi ha un llibret, manuscrit per Joan Vinyoles i Sabater, que constitueix un document valuósíssim a l'hora d'estudiar la guerra del francès a la Celleria, sobretot perquè reflecteix amb molta naturalitat l'ambient en què es vivia a la zona i els fets que la varen sacsejar. Reproduïm aquí un fragment d'aquest text, on podem veure que la històrica rivalitat entre Anglès i la Celleria, malgrat que oficialment ja s'havia solucionat, continuava existint a nivell popular:

"...En aquest mes de juliol los francesos 5 vegadas a la vila de Angles baren venir sense arribar a la Sellera. Sabras tu llegidor de aquest llibre que la Sellera y Angles de aquesta part de mols anys no han tinguda pau ni concordia universal sempre aquestos dos llochs an estat ab baralles y raons y per axo sempre se an portat una espesia

de quimera ho enbidia que sempre agueran volgut beurer pasar algun treball lo un al altre y per axo quan los francesos venan Angles tantas vegadas y no venian a la Sellera los causaba casi a tots admirasio y mols cada vegada que venian estaban dien dema arribaran a la Sellera altres se enraonaban dien quin cas es aquest que sen la Sellera tan deprop no bulgan ariba ni quant ells figian a Oso quant aribaban alla ho be per al cami trobaban algun home ho alguna dona y aquell home ho dona los preguntaban on son los francesos reponian tot fort abuy son anats a la Sellera y sino y son se sab de sert que abuy y volan anar aquestas y altres reons feien mols de Angles quan los francesos venian si algu los preguntaba de ells y axo ho deyan per lo gran desitx que tenian que aribasen en aquesta Sellera pero per voler de Deu y dels sans fins ara no an vingut..."

hauria estat tan important si s'hagués donat en una situació de normalitat, però la guerra va fer que morís molta més gent, sobretot per manca de medecines, "quietut i bon conduiment", en paraules de Joan Vinyoles.

TRABUCAIRES I CARLINS

7

20

Per la seva situació estratègica en plena vall del Ter, a poca distància dels aiguabarreigs d'aquest riu amb les aigües procedents del Brugent i de la riera d'Osor, la vila de la Celler de Ter tingué un destacat protagonisme en les lluites civils del segle XIX, tant pel que fa a les actuacions dels cèlebres trabucaires com per les carlinades.

El primer fet digne de ressenyar s'esdevingué el dia 30 de gener de 1842. Aquell dia, que era diumenge, mentre se celebrava la missa major a l'església parroquial de Santa Maria, quatre homes armats amb trabucs feren irrupció a l'interior del temple, d'on s'endugueren,

davant la sorpresa de tots els presents, dues persones de les més importants de la localitat: l'alcalde -en Vinyoles d'Amont- i el propietari principal, en Josep Vergés i del Vilar, amo de la pairalia de can Sabench. Els segrestadors, segons es va saber més tard, eren el famós Ramon "Felip", el seu germà Josep, un tal Amer Carreras, conegut amb el sobrenom de "Frare d'Amer", i Joan Llaytó, de Santa Coloma de Farners, tots ells assenyalats trabucaires.

Aviat es van rebre notícies del senyor Vergés i del Vilar, pel rescat del qual els bandolers demanaven l'exorbitant

quantitat de cinc-centes unces. Prescindint dels esforços que es portaren a terme per recollir els diners del rescat, n'hi haurà prou amb dir que es pagà en un breu termini i que l'hisandat i el batlle foren alliberats.

Aproximadament tres mesos i mig després trobem un altre fet relacionat amb els trabucaires i el poble de la Celler de Ter. En efecte, el dia 13 de maig d'aquell mateix any 1842, la

El Gornés, una de les masies més importants del Plantadís, era la casa pairal d'un dels bandolers de la banda d'en "Felip".



banda, sota la bandera del carlisme derrotat dos anys abans, penetrà dins la vila i hi romangué per espai de tres quarts d'hora. Durant aquest temps, els invasors van tenir ocasió de fer diferents coses:

“...Y a engendrar carlistas!”

Savalls apareix en el país en iniciar-se la segona guerra i ja amb el grau de brigadier. Esdevé la primera figura de la campanya: amb el seu lloctinent Huguet, adquireix una fama llegendària. La seva persona, i la seva actuació, enormement personal, de vegades ferotge, generalment desenquadrada i vivaç, crea en el país una universal curiositat.(...)

Quan prenien una població de la Garrotxa o de l'Empordà, el primer que ordenava al seu Estat Major era que s'organitzessin sardanes, balls, teatre i festes de tota classe. És molt possible que el malenconiós Pep Ventura, amb la seva cara esgrogueïda i trencada i la seva corbata negra, modulés el sac dels gemecs davant del ulls sensuals de tigre de Savalls. Quan prengué la Celler, revistà la força i després cridà sense treure's el caliquenyó de la boca:

-¡Rompan filas...y a engendrar carlistas!

Josep Pla: Tres senyors.

van despenjar i cremar (?) la làpida de la Constitució encastada a la façana de l'Ajuntament; un frare molt conegut per la seva ideologia carlista, que des d'un principi acompanyava la facció, pronuncià un panegíric, acabat amb visques a la religió, a Carles V i els seus defensors, entre els quals destacà el capitost Ramon “Felip”; i, en tercer lloc, s'aprovisionaren de menjar i beure per als dies succesius. Tot seguit, els facciosos marxaren en direcció al santuari del Coll, però encara no feia un quart d'hora que havien sortit del poble quan tres d'ells recularen, no se sap per què, i al mig de la plaça es van trobar una partida de mossos d'esquadra que acabava d'arribar al poble després d'haver passat el Ter pel Pasteral. En la topada, resultà ferit un mossó i una dona que passava pel lloc casualment. Per part dels trabucaires, un d'ells, que resultà ferit, fou rematat posteriorment, mentre que els altres dos es feren escàpols. Segons la premsa de l'època, el bandoler mort era el “Frare d'Amer”, notícia evidentment falsa, ja que posteriorment el trobem actuant con si res no hagués passat.

Trenta anys més tard, el 12 de setembre de 1872, el general carlí Francesc Savalls escriu des de la Celler a l'alcade de



La façana de l'església tal com era a principi de segle, amb les restes (a mà dreta) de l'antic cementiri.

Girona, exigint-li el lliurament de deu mil duros dels fons municipals “*para el sostén y término de la campaña que tan gloriosamente ha emprendido el siempre nobilísimo pueblo español con el patriótico fin de sacudir la ominosa dominación extranjera que en estos desgraciados días está honrando la patria de Pelayo*”.

Malgrat el folklore d'algun dels retrats del poble que us oferim a continuació, hem cregut interessant d'agrupar-los en un capítol, per tal de veure com defineixen unes èpoques determinades i ofereixen visions inèdites del poble.

1785: "LA IGLESIA DE SANTA MARIA DE SALAS NO VALE NADA"

"Desde esta casa continuamos nuestro camino siguiendo otro brazo de la misma sierra que habíamos traído, tan divertido como la otra por descubrirse los mismos objetos; hasta que emprendimos una bajada cruel hasta bajar al río Ter, en cuya orilla occidental está situada la Sellera de Anglés, en cuyas cercanías vimos prados de heno y altramuces, todo lo cual siembran a un tiempo, arrancando los altramuces en febrero, para darlos en verde a los bueyes; y en mayo ya dan el heno a las mulas y machos que recrían en este pueblo, y aun a los que trabajan.

La Sellera es pueblo de 600 almas, y se fabrican bastantes casas. Riegan su término con las rieras de Osor y del Ter, cuyo riego tiene proyectado aumentar la Administración del hospicio de Gerona.

Había inmediato al pueblo un puente muy dilatado, sobre el río Ter, el cual, por no estar bien apoyado, se lo ha llevado pocos años hace, dejando cortado este paso aun por medio de barca en las grandes avenidas, que son muy frecuentes.

Cogen trigo, judías, cerezas, ciruelas y otros frutos propios del regadío.

La iglesia de Santa Maria de Salas no vale nada, pero fuera de una de las puertas de la iglesia, a la mano izquierda, hay una caja sepulcral bastante antigua.

Es lugar bastante arbolado, y como los caminos que le rodean son llanos y plantados sus márgenes de carrascas, lledoners y parras, le harán divertido el verano.

Es un dolor que en estos pueblos no haya industria.

Salimos de este pueblo pasando el río por cuatro palos que han puesto ahora, caminando por la orilla, encontrando a poco rato el famoso paso de las Rocas Negras, por haber allí una punta de ellas realmente de ese color, lo cual ha dado lugar a mil fábulas en este término.

Desde un poco más allá de este paso se ve salir el Ter, cortando una gran cordillera, desde el llano de Vique a esta vega, por el estrechísimo paso del Pasteral, horrible ciertamente."

Zamora, Francisco de : Diario de los viajes hechos en Cataluña. 1785-1790. Documents de cultura. Curial. Barcelona, 1973.

1849: "BUENA VENTILACIÓN"

"Lugar con ayuntamiento en la provincia y diócesis de Gerona (3 1/4 leguas), partido judicial de Sta. Coloma de Farnés (2), audiencia territorial, capitanía general de Barcelona (15) situado á la derecha del río Ter, con buena ventilación y clima templado y sano; las enfermedades comunes son fiebres intermitentes. Tiene unas 200 casas; escuela de instrucción primaria; 1 iglesia parroquial (Sta. María), de la que son anejas dos capillas dedicadas á San Justo y á Sta. Margarita, servida por un cura de primer ascenso, de provisión real y ordinaria, un vicario y un beneficiado. El término se confina N. y O. Amer; E. Vilanna del partido de Gerona, y S Angles. El terreno participa de llano y monte, con bastante arbolado de castaños y avellanos; la cruza el mencionado río Ter, sobre el cual hay un puente; contiene minas de plomo, cobre y barniz. Los caminos son locales, de herradura. El correo se recibe de Sta. Coloma de Farnés. Produce: trigo, legumbres, alforfón, castañas, avellanas y poco vino de inferior calidad; cría ganado y caza de varias especies. Industria: molinos de harina y las mencionadas minas. Población: 124 vecinos, 650 almas. Cap. prod.: 3.778,400 rs. IMP: 94,460."

MADOZ, Pascual: Diccionario Geográfico-estadístico-histórico de España y sus posesiones de Ultramar. Volum XIV. Madrid, 1849.

1907:"QUATRE FÀBRIGUES DE LLONGANICES"

"Lo terme del poble de la Celler, forma un districte municipal situat a la riba del Ter, al N. de Santa Coloma y al O. de Gerona, que afronta, al N., ab lo d' Amer; al E., ab lo d' Anglès; al S., ab lo d' Anglès y lo d' Osor, y, al O., ab aquest derrer y ab lo de Susqueda. Té 282 edificis y alberchs ab 1.342 habitants de fet (de dret 1.335), dels quals 363 saben llegir y escriure, que-s distribuexen, per llur sexe y estat civil, en Hòmens: solters, 349; casats, 281; viudos, 38; total, 668. - Dones: solteres, 343; casades, 280; viudes, 51; total, 674.

Forman lo nucli del poble 183 edificis, ab 775 habitants; los altres estàn escampats pèl terme.

Lo poble, voltat d'horts y fruyterars, està situat en lo plà a poca distancia del Ter y regularment urbanisat. Dista de Santa Coloma, per carretera, 14 kilòmetres, y de Gerona, per ferrecarril, 17. Té administració de corrèus; servey telefònic de la xarxa interurbana de Gerona; dues escoles públiques elementals complertes, la una de noys y l'altra de noyes, y una de particular de noyes dirigida per RR. Carmelites; cambra agrícola; metges; apotecari; dos hostals; quatre fàbriques de llonganices; dos molins fariners; tres forns de calç; tres serres mecàniques de fusta; nombrosos obradors de rodells, y s'hi explotan pedreres de marbre.

J. BOTET I SISÓ: Geografia General de Catalunya (1907)

1961:"EXISTEN DOS CINES"

"El término participa de monte y llano; lo baña el R. Ter. El ag. para beber procede de las minas y está conducida a las casas. Se halla en el término el salto del Pasteral. Existen aguas medicinales. Los terrenos sin cultivar están poblados de castaños, encinas, robles, pinos, álamos y plátanos. Zorros, jabalíes, tejones, conejos, perdices y liebres.

200 Ha. de tierra de regadío, que se riegan con agua del río, producen trigo, maíz y hortalizas. El



El pont de Sant Julià era el límit del terme municipal, abans del desviament del Ter.

secano se destina a cereales. Estas tierras se siembran todos los años con los mismos productos. Ganadería: Ocho cabezas de ganado mular, cinco de caballo, 38 de vacuno, dos de asnal, 250 de cerda, 90 de lanar, 2500 gallinas y 800 conejos. Pesca de carpas, barbos, bagas, anguilas y lucios. La industria cuenta con una fabrica de harina, un molino de harina, dos de piensos, cuatro carpinterías, etc. Carr. de Santa Coloma de Farnés a San Juan de las Abadesas. Est. de ferrocarril en la linea Olot-Gerona. Carteria y centrales telefónica y telegráfica.

Todo el término tiene 1.803 habitantes; corresponden a la capital del Municipio 1.125. El pueblo esta formado por 217 edificios destinados a vivienda y 10 a otros usos, en compacto; cuenta con algunas casas con ventanas y puertas góticas. La iglesia parroquial, dedicada a Santa María, es de estilo románico, pero ha sufrido muchas modificaciones. Se celebran fiestas el cuarto domingo de abril. Existen dos cines. Desde 1940 se ha construido un matadero y se ha instalado el teléfono. Hay dos fondas. Cuatro escuelas y un colegio de enseñanza privada. Médico, comadrona, veterinario y farmacia. Dos sacerdotes; comunidad de MM. Carmelitas.

Diccionario geográfico de España. Ediciones el Movimiento. Madrid, 1961. Volum XV

L'ESCUT MUNICIPAL

8

24

Aconseguir un escut pel poble va ser un procés llarg i lent, un estira i arronsa de més de deu anys, que va acabar finalment amb una proposta acceptada per la Direcció General d'Administració Local de la Generalitat.

El concurs per a confeccionar i obtenir l'emblema o escut de la Celler de Ter, convocat l'any 1977 per la secció cultural de l'Ajuntament, va ser l'inici d'aquest procés. Arran d'aquesta convocatòria un dels membres del jurat, el jutge de pau del poble, Josep Maria Pont, es va començar a interessar pel tema i va fer una proposta d'escut. L'emblema que va elaborar, i que ha estat



el que ha presidit la vida municipal d'aquests darrers anys, estava format per quatre quaters.

En el primer quarter, de color blau, hi havia una creu patent de color d'argent (color blanc o gris) amb peu portable. En el segon, de color groc, una cabra negra passant (és a dir, amb una de les cames del davant doblegada), amb bordura de vuit peces negres. En el tercer, l'escut de Catalunya, i en el quart una clau d'argent que mira a l'esquerra, i amb l'anella cap avall.

Un informe de l'heraldista de la Generalitat, Armand de Fluvià, envià a l'Ajuntament l'any



1982, explicava les raons que impedièren oficialitzar l'escut que havia elaborat Josep Maria Pont, i en va proposar un de nou. D'entre les raons adduïdes pel conegut heraldista hi havia les següents:

1.- És aconsellable que la cabra estigui en posició d'arrestada, és a dir, immòbil.

2.- La clau, en heràldica, és el símbol o atribut de Sant Pere.

Diferents escuts de la vila. A mà esquerra, el primer escut conegut del Comú de la Cellera i un altre dels anys seixanta. A sota d'aquestes línies i començant per l'esquerra: escut de Josep Maria Serrano, guanyador del concurs que es va convocar l'any 1977; escut elaborat per Josep Maria Pont; proposta d'escut elaborada per Armand de Fluvià; i per últim, escut d'Armand de Fluvià retocat per Josep Maria Pont. Una vegada l'hagi aprovat el consistori, aquest últim escut serà el que presidirà la vila municipal durant els propers anys.

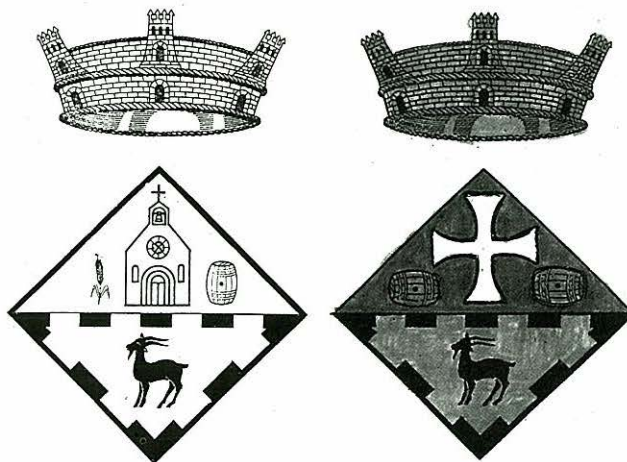
Per tant, no hauria de figurar en l'escut del poble.

3.-Els quatre pals (que no s'han de confondre amb la bandera catalana), només es poden posar, segons un acord amb l'Institut d'Estudis Catalans, en els casos següents: a) si el municipi gaudia d'un concret privilegi o autorització sobirana; b) si havia estat, almenys des del segle XVI, de la jurisdicció reial; c) si havia estat centre o capital d'alguna vegueria, sotsvegueria o batllia reial; i d) si havia estat ciutat vella o vila de vot en Corts pel braç reial o popular. I cap d'aquests extrems no es dona a la Cellera.

4.- Timbrar l'escut amb una mena de cercle amb la inicial

del municipi no és correcte heràldicament. El timbre propi dels escuts municipals és la corona, que és l'element que ens dona la categoria del municipi.

Han hagut de passar quasi deu anys per acceptar la proposta feta per l'Armand de Fluvià i després lleugerament modificada per en Josep Maria Pont. En el nou escut, de forma caironada (un quadrat recolzat sobre un dels seus angles) hi apareix la cabra (que representa els vescomtes de Cabrera), una creu patent, i dues bótes (que representen l'antiga cellera o sagrera). El timbre, o acompanyant que hi ha sobre l'escut, és una corona mural de poble o lloc, amb quatre portes i quatre torres.



EL CANVI DE SEGLE

9

importants en l'economia de la Celler, i també en els costums i en la vida quotidiana. Els ajuntaments d'aquesta època, contràriament al que es podria pensar, no eren de composició carlina (malgrat que hi tenien algun representant), sinó que hi predominaven elements del que avui qualificaríem de centre-dreta.

El 1900, Joaquim Codina va ser elegit, per primera vegada, alcalde de la localitat. Els conflictes tèxtils, que van tenir fortes repercussions al poble, presidiren la seva gestió.

Però els esdeveniments més remarcables d'aquest període són els ocorreguts durant la Setmana Tràgica. Les tribus rebels que actuaven contra les tropes espanyoles assentades al Marroc havien començat a moure's més intensament a l'estiu del 1909, atacant sobretot els objectius militars i econòmics de la zona. La decisió del govern d'enviar-hi tropes de reservistes -molts d'ells casats i amb fills- va provocar una agitació popular que, a Barcelona, va acabar amb l'incendi de nombrosos

26

El final del segle XIX ve marcat per les pèssimes condicions higièniques de la població. El cementiri, situat al mig d'un carrer molt transitat, sembla que feia pujar la mortalitat per sobre de la tendència general d'aquells anys. Segons un article aparegut a la premsa de l'època, *"el cementerio de la Sella es una vergüenza y es un crimen de lesa humanidad"*. El mes de setembre de 1885 el poble va patir una epidèmia de còlera, que provocà tres morts.

L'any 1887 s'inaugurà la nova fàbrica de filatures d'Anglès. Aquest fet, juntament amb l'arribada del tren vuit anys més tard, va provocar canvis



Un bonic racó del poble, a darrere l'església, l'any 1923. En aquesta època tothom anava a bosc a buscar llenya, que es guardava en algun pati, en alguna eixida o, com en aquest cas, al davant mateix de la casa.



Grup de caramellaires de la Coral Rossinyol de Sales. Hi podem veure en Joan Saio, en Ramon Codina, en Ramon Ausellé, mossèn Joaquim Ausellé i l'avi Bosch, entre d'altres.

convents i esglésies i amb prop d'un centenar de morts.

Malgrat que la majoria de tractats d'història centren aquest fenomen exclusivament a la ciutat de Barcelona, cal dir que també va tenir repercussió en molts d'altres llocs de Catalunya. Precisament Anglès i la Cellerà foren les poblacions gironines on la gravetat dels fets prengué un caire més dramàtic.

El dimecres 28 de juliol, un grup de revoltats va impedir que sortís de la Cellerà un tren on presumiblement havien estat conduïts els reservistes

destinats a l'Àfrica. Quan s'adonaren que no eren al tren van dirigir-se cap a Anglès, on els treballadors de la fàbrica Burés ja havien iniciat un moviment de solidaritat amb la vaga. L'actuació de la guàrdia civil va acabar amb la mort d'un jove pagès de la Cellerà. Aquest fet va acabar d'encendre els ànims de la gent, que van incendiar la caserna policial.

La guàrdia civil va marxar d'Anglès i no hi va tornar fins setmanes més tard. El dia 8 d'agost es va celebrar un ple conjunt entre els ajuntaments d'Anglès i la Cellerà, en el qual

s'aprovà una declaració que deia que "el poble d'Anglès fins ara ha vist i veurà en el futur amb simpatia la Guàrdia Civil en aquesta demarcació". Fins dos anys més tard, però, els homes del tricorni no gaudiren d'una caserna en bones condicions.

També aquest mateix dia 8 d'agost un piquet de quaranta guàrdies civils van detenir setze persones d'Anglès i dues de la Cellerà, acusades d'instigadores o d'estar implicades directament en els fets. Segons Isidre Prades, els inculpats foren els elements més destacats del republicanisme local.

JOAQUIM CODINA I ELS BOLETS

10

28

D'entre els cellerencs que s'han distingit, dins i fora del poble, el nom de Joaquim Codina hi ocupa un lloc destacat. El Sr. Quimet va néixer a la Celler a el 20 de novembre de 1867, fill de Ramon Codina i de Teresa Vinyes, en el si d'una de les cases de pagès més benestants del poble. A l'edat de vint anys, i seguint les passes del seu pare, que també era metge, començà la carrera de medicina, que va acabar quatre anys més tard, concretament el 1891. En aquesta època a la Celler a hi havia tres metges: ell, el seu pare i el Dr. Calixt Noguera, home polifacètic i culte.

Monument al doctor Codina, davant del dispensari que porta el seu nom, inaugurat el 1967.



Quan es va constituir la *Camara Agrícola de la Sella y pueblos comarcanos*, que reunia els propietaris agrícoles i forestals de la zona, Codina n'ocupà la vice-presidència. El nostre home també participà, per raó de la seva condició de metge, en la fundació del *Sindicato médico de la provincia de Gerona*, que tenia com a objectiu promoure la

relació i la col·laboració entre la classe mèdica gironina. Aquesta constant voluntat de servei fa que Joaquim Codina sigui elegit alcalde de la Celler a en diverses ocasions.

L'any 1906, influït per l'aficionat naturalista d'Espinelves Marià Masferrer, i assessorat pel botànic terrassenc Joan Cadevall, Codina inicià la seva

70 anys d'exposicions
de bolets a Catalunya

Homenatge al
Dr. JOAQUIM CODINA
i VINYES 1868/1934



LA CELLERA DE TER
16/17/18 novembre 1984

*Una de les
publicacions editades
amb motiu dels
cinquanta anys de la
seva mort.*

l'estudi dels bolets i, a partir d'aleshores, publicà diversos articles sobre temes micològics. A la tardor del 1914, Codina va organitzar a Girona la primera exposició de bolets que es realitza a Catalunya i, deu anys més tard, ho va fer a la Cellera. S'hi exhibiren cinquanta-quatre espècies diferents, i el mateix Codina explicava als visitants les seves característiques i la manera d'evitar accidents greus.

A 61 anys d'edat publicà *Bolets bons i bolets que maten*, una obra clarament divulgativa i didàctica, en la qual, amb la ironia que el caracteritzava, descrivia en forma de rodolins les característiques dels bolets més coneguts. Posteriorment va publicar també *l'Introducció a l'estudi dels macromicets de Catalunya*, treball fet conjuntament amb Font i Quer.

Després de la seva mort, ocorreguda a l'edat de 67 anys, el professor René Maire, un dels grans micòlegs europeus del seu temps i amic personal del nostre home, va qualificar Codina com a apòstol de la micologia catalana.

dedicació a la botànica, mogut en un primer moment, tal com ell mateix confessa, per un doble afany crematístic i lúdic.

El 1908, va aparèixer el seu primer treball botànic, *Apuntes para la flora de la Sellera y su comarca*, que va ser una gran aportació a la Flora catalana. També fou aquest any quan Codina va trobar una falguera al Pasteral (la *Pellaea hastata*), que li va donar un cert prestigi pel fet que era una planta que, fins aleshores, només es coneixia a l'Àfrica i a l'Àsia tropical.

Al final de l'any següent, es començà a interessar per

Bolets bons i bolets que maten

“Per atrapar un ciureny,
n’hi han que perden el seny.
I per trobar mollerics
no cal passar tants fatics.

La gent té els mataparents
per bolets dels més dolents,
mes de tots ells el cigró
és el que et pot fer més pò.

Tot bolet que faci llet
no mata. Això és un fet.
Però d’aquests, els que piquen,
si no maten, mortifiquen.

De peus de rata o manetes
no en mengis que fan...
I dels bolets de femer,
d’allà on surten... mira-ho bé.

Si els bolets t’han mossegat,
vés a cal metge aviat,
perquè aquest amb un remei
pot prestar-te un bon servei.”

CODINA I VINYES, Joaquim: *Bolets bons i bolets que maten*. Segona edició, 1950. (fragment)

L'ATENEU OBRER

11

30

A la darrerria del segle passat, una colla de joves progressistes i liberals va impulsar la creació d'un ateneu que dinamitzés la vida social i cultural dels obrers de la Cellera, i que permetés, a la vegada, introduir algun dels membres d'aquesta nova entitat a dins de l'Ajuntament. Amb aquesta doble finalitat es va bastir un edifici, tocant a la carretera, que va ser pagat per en Calixt Noguer. En un inici -de fet només va funcionar com a societat obrera una vintena d'anys- s'hi feien classes d'adults, balls, teatre, cinema mut, etc. A partir dels anys vint es va anar arrendant a diferents persones i, com que el conserge no va plegar mai de



L'interior del bar de l'Ateneu, poc abans de tancar les seves portes.

ser-hi, sempre s'hi va continuar mantenint el bar i s'hi va seguir fent ball.

L'any 1930, en Joan Masferrer, en Lluís Clos, en Joan Viñas i en Salvador Peracaula, tots ells afins a la Lliga Regionalista, el partit catalanista de Prat de la Riba, van signar un nou arrendament del local. Després d'això la família Espinet ho va explotar com a cinema mut i com a sala d'espectacles. L'any 1930, Francesc Tràfach va comprar el local i, uns anys més tard, el seu fill, Josep Tràfach, va fer-se càrrec del bar, i va imprimir-hi un caràcter saludablement catalanista i antifranquista.

L'Ateneu Obrer ha tingut un paper important en el poble i ha

estat la seu social del futbol, dels inicis del bàsquet i del club d'escacs. Els mítings de les primeres eleccions de la transició es van fer a l'Ateneu, i el primer ajuntament democràtic es va gestar en el bar d'aquesta entitat, després de llargues "conspiracions".

L'Ateneu va anar morint lentament fins que va tancar definitivament les seves portes el 19 de febrer de 1987, i va deixar pas a un bloc de pisos.

Calixt Noguier i Taberner

Va néixer a la Cellera el 14 d'agost del 1864 i als setze anys va aconseguir el títol de mestre de grau elemental. Al cap d'un any, el curs 1880-81, va fer-se amb el grau de mestre superior, i dos anys més tard amb el títol de mestre Normal. El mateix juny del 1883 aconseguí la llicenciatura de Farmàcia, amb la qualificació d'excel·lent, i el juny de 1889 es llicencià en Medicina i Cirurgia, també amb la qualificació d'excel·lent.

Va ser professor provisional de Pedagogia a l'Institut de Girona, on va exercir també de professor de treballs manuals, des de l'11 de febrer del 1905 al 20 de juny del 1909. Durant tres cursos també va donar classes nocturnes d'higiene de la infància per a la classe obrera. El febrer del 1920, va ser nomenat auxiliar interí gratuït de pedagogia de la Normal de Mestres, i un any més tard, el maig del 1921, va ser nomenat auxiliar propietari.

D'entre els seus mèrits professionals, cal destacar el d'haver estat premiat en el Concurs Farmacèutic Provincial de Girona, del 15 de desembre del 1907, "con diploma de Mérito y Laboriosidad, único del concurso". També va ser soci de



l'Acadèmia Mèdico-Farmacèutica de Barcelona, sots-president de les seccions de ciències i farmàcia del Centre Escolar de Barcelona, soci actiu del Col·legi de Farmacèutics, de la Reial Acadèmia d'Higiene de Catalunya, i de la Societat Espanyola d'Higiene de Madrid, i membre del Col·legi Oficial de Farmacèutics de Girona, del qual va ser sots-president, d'entre moltes altres entitats. Dins del poble va ocupar diferents càrrecs de responsabilitat, a l'Ajuntament, al Jutjat, a la Cambra Agrícola i a la Junta Local de Sanitat.

Calixt Noguier era professor de la Normal, farmacèutic i metge.

Va escriure nombrosos treballs científics, publicats i llegits a l'Acadèmia Mèdico-Farmacèutica de Barcelona i en altres corporacions. Pel que fa a temes locals, cal destacar la memòria històrico-científica de les aigües minero-medicinals corresponents a la primera regió hidrològica, a les vores del riu Ter i de la riera d'Osor, dins el terme de la Cellera, que va servir de base per a declarar-les d'utilitat pública.

Es va casar dues vegades, amb Dolores Nogué i amb Quimeta Clos, i va tenir sis fills, dos dels quals van arribar a ser metges de molta anomenada. Un d'ells fou el conegut dermatòleg Santiago Noguier, que va ser cap del Servei Dermatològic de l'Hospital de Sant Pau i de la Creu Roja. Melòman reconegut i amic de grans pintors, Santiago Noguier va ser membre de diverses acadèmies dermatològiques de tot el món i president de diferents congressos d'aquesta especialitat.

EL CENTRE PARROQUIAL

12

Repassar la història recent de la Celler, de vuitanta anys cap aquí, vol dir inevitablement parlar del Centre Parroquial. Durant aquest segle, un tant per cent molt elevat de la vida cultural, social i, fins i tot, esportiva d'aquest poble no la podem entendre deslligada d'aquesta entitat. Al seu voltant hi han trobat cabuda activitats diverses, moltes de les quals han fet arrels profundes. El teatre, el cant coral, les conferències, els cursos de divulgació artística, l'ensenyament del català, les sardanes, els escacs, el bàsquet, el ping-pong, les excursions, etc., entre moltes altres activitats, han estat presents al poble gràcies a

l'existència del Centre. Durant molts anys, i fora de comptadíssimes excepcions, ha estat l'únic intent organitzat de treballar per al desenvolupament artístic i cultural de la vila, i gairebé sempre al marge dels organismes oficials, quan no amb la seva indiferència i incomprensió.

La voluntat decidida del seus socis i dirigents, al llarg del seus més de vuitanta anys d'existència, l'han convertit en una entitat modèlica pel que fa a la seva fidelitat a la nostra llengua, que va saber mantenir, sempre que li va ser possible, fins i tot en els moments més difícils.

El 14 de gener de 1906, onze persones estretament vinculades a la Parròquia van signar uns estatuts del que havia de ser el *Centre Catòlic de la Sella* amb l'objectiu de "fomentar els interessos morals i materials de la població". El Centre es creava amb un lema exclusivament confessional i social, però els seus principals components, persones benestants de la vila, procedien del carlisme, l'ideari del qual

*Una representació de
"L'Estel de Natzaret",
pel Nadal de 1958.*



professaven la major part dels clergues del moment, sobretot a les zones de muntanya.

El 28 de març de 1906, es va construir legalment la societat, amb trenta socis, després de resoldre alguns problemes de tràmit amb el Govern Civil de Girona. Un any després de la seva creació l'entitat ja tenia més d'un centenar de socis i una nova branca: el *Chor Rossinyol de Sales*, del qual

La matança del porc aplega cada any un miler de persones.



parlem en el capítol dedicat a les Formacions Musicals.

El 1910, s'acusà l'entitat de ser un lloc d'amoralitat i es criticà la barrija-barreja de nois i noies en els assaigs de teatre, però, malgrat tot, la vida del centre va poder seguir, amb alts i baixos, el seu camí. Van continuar les activitats teatrals, amb la representació dels Pastorets cada any per Nadal, les excursions, el cant coral, les vetllades literàries...

La dècada dels trenta és un període difícil per a l'entitat i es va notar la marxa de mossèn Camil Geis. La Guerra Civil va constituir un evident parèntesi, que es tornà a obrir poc després del seu acabament. El

primer de març de 1942, i fruit de les circumstàncies polítiques del moment, s'estrenà l'obra *Por España y el Pilar*, fet que no tingué gaire repercussió en el poble.

L'any 1950, l'entitat es reorganitzà, impulsada per mossèn Ramon Marquès, sota el nom de Centre Parroquial. També es va començar la construcció d'un edifici on poder representar dignament les obres de teatre que es preparaven. En la construcció d'aquest nou local, que durà cinc anys llargs, hi va col·laborar desinteressadament moltíssima gent, vinculada o no a la parròquia, que veien clara la necessitat que el poble disposés d'un local com aquest.

Els canvis socials del anys seixanta van provocar una davallada en les activitats del Centre, que es van reprendre, però amb molta força, uns anys després. Els 70, amb en Joan Novich com a president de l'entitat, i continuant la dinàmica de canvi que imposava el moment, s'organitzen noves activitats que donen un aire nou a la vella entitat. En aquesta època era consiliari mossèn Emili Bohigas.

Una de les últimes branques del Centre és el grup *9 de 10*, que es dedica a organitzar vetllades i espectacles infantils.

LA FESTA DELS VELLS

13

Per les festes del Roser del 1958 va celebrar-se per primera vegada al poble un homenatge a la vellesa. La festa dels vells, que és el nom que va rebre popularment aquesta celebració, va ser instituïda l'any 1915 a Sant Sadurní d'Anoia per l'Obra Social de la Caixa i va arribar a la Celleria a través de la delegació d'Amer d'aquesta entitat. Hi va tenir un paper destacat l'aleshores tinent d'alcalde de l'Ajuntament, Amadeu Rius i Marès, comerciant de les Planes afincat a la Celleria. El Patronat

inicial que es va constituir era format per l'alcalde Ramon Codina, el jutge Joan Rius, el rector mossèn Ramon Marquès i el mateix tinent d'alcalde.

L'entitat d'estalvi hi aportava la mateixa quantitat de diners que el poble podia recollir, fins a un màxim establert. Durant vint anys es passà a recaptar casa per casa la donació voluntària que cadascú volia fer. Posteriorment, l'Ajuntament i altres entitats d'estalvi van fer-se càrrec d'aquesta part de les despeses.

Els primers anys, els homenatjats més grans de setanta anys hi acudien en comitiva, que sortia de les escoles velles, acompanyats dels seus padrins o padrines engalanats, amb l'orquestra al davant. Aquesta cercavila era tot un esdeveniment social i fins i tot s'adornaven els carrers. Actualment aquest aspecte s'ha suprimit.

Els iniciadors de la festa. D'esquerra a dreta: Amadeu Rius; el delegat de la Caixa; Nemesi Viñas, mossèn Ramon Marquès i l'alcalde Ramon Codina.



Després de la missa es feia l'acte d'homenatge a la plaça, que conclouïa amb el lliurament d'un record i una petita quantitat de diners, ben simbòlica, que els homenatjats solien regalar als seus acompanyants.

Una audició de sardanes, o algun altre tipus d'espectacle -actuació de la coral, titelles, majorettes, etc.- solia complementar la festa. A diferència d'altres pobles, la festa no inclou el dinar comunitari, que sol ser de rigor en aquests casos.

Els primers cinc anys la festa es va celebrar l'endemà del Roser, però després es va traslladar al mes de maig; primerament, per la festa de l'Ascensió, i més tard, quan va deixar de ser festiu, va passar al diumenge següent.

Els primers quinze anys es va anar publicant, en el programa de mà que s'editava, la llista dels vells que havien de ser homenatjats, és a dir, els més grans de setanta anys. Aquest llistat va anar creixent progressivament, de tal manera que es va passar de 69 avis i àvies el 1960, fins a 168 el

1978, any en què es va deixar de publicar perquè molestava molts dels que no hi volien assistir.

Actualment, a la festa d'homenatge a la vellesa, que se celebra al Centre Parroquial, hi assisteix un seixanta per cent dels vells censats. Hi ha hagut intents per tal de reformar-la, canviar-la radicalment, i fins i tot suprimir-la. Però malgrat tot, la festa continua amb la mateixa essència que el primer dia, amb el mateix regust de sempre, amb la força que donen més de trenta anys de feina ben feta.



Llorenç de Vinyoles, al mig de la primera fila, era conegut pels seus treballs d'artesanía, dels quals és una bona mostra el bastó que porta.

LA CORAL ROSSINYOL DE SALES

14

36

El *Chor Rossinyol de Salas* va començar les seves activitats el 8 de desembre del 1907, com a branca del Centre Catòlic que s'havia fundat dos anys abans. Al llarg de la seva dilatada trajectòria s'ha de valorar no només els conjunts vocals que ha aglutinat, sinó la feina de divulgació musical que ha dut a terme, sobretot entre la mainada i el jovent.

Salvador Peracaula, que fou el primer responsable de la coral, en va ser el director fins al 1912, any en què es va dissoldre durant un temps el Centre Catòlic, i la coral va passar a ser una secció autònoma del Sindicat Agrícola de la Cellera.



Amb l'esclat de la guerra civil, el cor va interrompre la seva activitat, que va reprendre el 1940. Fins aquesta data la coral havia tingut cinc directors diferents: mossèn Josep Esteve (1912-1914), mossèn Alfons Bosch (1914-1924), mossèn Ramon Marquès (1924-1927), mossèn Camil Geis (1927-1929) i mossèn Joaquim Auseller (1929-1936).

Acabada la contesa, el cor va tornar a engegar les seves activitats, novament sota la batuta de mossèn Ramon Marquès. En aquesta nova etapa les noies van incorporar-se a l'entitat per primera vegada.

Després de la mort de mossèn Marquès, es va fer càrrec de la coral infantil mossèn Emili Bohigas.

El 1978 es va fer càrrec de la coral en Ramon Bosch, ex-

Un dels últims concerts de la Coral, a l'església de Santa Coloma de Farners, fet conjuntament amb la rondalla Santa Bàrbara, d'Anglès.

“Els nois de avuy son un prodigi de groseria”

El dia 8 de desembre de 1907, festa de la Puríssima, en una vetllada que després es convertirà en un fet tradicional, es va presentar el Chor Rossinyol de Salas com a nova entitat filial del Centre. Un dels discursos que es van llegir en aquest acte va ser el del sots-secretari del Centre, Josep Ribas, que va explicar els objectius que es proposava la nova entitat. Entre d'altres coses, deia el següent:

(...)”Aprofitant la oportunitat espero me permetereu digui quatre paraules encaminades à alentar als socis i continuar en la tasca comensada de treballar per la prosperitat de aquest centre.

Segons los amants del fals progrés cada dia adelantem en lo camí de la cultura social, més a mi m' sembla que no ja que cada dia estem pitjor: La cultura camina a pasos de gegant conduintnos à la barbarie: Espanta la manera en que fuig de



la societat (...) de que millori ja que si donem una mirada en el comportament dels petits que demà seràn els grans, ens cal temer un pervindre lamentable.

En efecte, salvant algunas excepcions, els noys de avuy son un prodigi de groseria: Tenen mals instints, y falta absoluta de

Quadre a l'oli de Lluís Bosch, pintat el 1909 i que s'utilitzà com a cartellera de l'entitat.

bona criansa. No hi ha més que observarlos en llibertat per los carrers, plassas y puestos públichs, en los seus jóchs, llenguatge y manera de obrar: Veureu que parlen com carreters; fuman à tot drap, com els grans; júgan com els troneras y no hi ha picardia que no conegan y practiquin com à picaros consumats.

Veritat es que no tenen élls la culpa de tot ja que en sà major part(...) tenim tots los que en més o en menos estem obligats à reprimir certs abusos preocupantnos molt poch de la civilitat y cultura.

Ja veyeu donchs com tots tenim més o menys culpa. Cal donchs que treballem per rectificar lo esgarrat, valentnos per això de tots los médis que tinguem a nostre mà.(...)

escolà de Montserrat, i a partir del 1982 va compartir la direcció amb la Dolors Alabau.

Des dels seus inicis la gran festa del cor era la vetllada de

la Puríssima, en la qual es commemorava l'aniversari de la seva fundació. Era una vetllada musical i literària que servia, entre d'altres coses, per a mesurar la vitalitat de l'entitat.

Actualment la coral fa festa grossa per Nadal i per Pasqua, amb un repertori de nadeses a l'època dels torrons i amb una llista de caramelles quan es tracta de tortells.

LA SECCIÓ DRAMÀTICA I LA PENYA ESTUFA

15

38

La història del teatre a la Cellera és llarga, variada i dispersa. L'ambient teatral del poble no és un fenomen nou, de quatre dies, sinó que, almenys documentalment, arrenca del principi d'aquest segle, quan es crea el Centre Parroquial. Això ha fet que algunes famílies agafessin un cert renom per la seva trajectòria teatral, en alguns casos transmesa de pares a fills.

Des dels seus inicis, la Secció Dramàtica del Centre va desenvolupar una activitat molt intensa i, en els primers anys, s'havia arribat a representar una mitjana de dues obres cada mes. Les representacions es feien al local del Sindicat

Agrícola, que es trobava situat al número 10 del carrer Calixt Noguier. El 1955, es van poder fer al nou local del Centre, a la plaça de l'església.

Del 1905 al 1912 les direccions teatrals sembla que van associades a S. Peracaula, J. Ribas i mossèn Esteve. Algunes de les obres que es van representar en aquesta època van ser: *Misèries humanes*, *Catalunya!!!*, *Sogras a la graella* i *La font del Bassi*, sarsuela de collita pròpia.

Del 1912 al 1924 trobem molt integrat en la direcció del teatre mossèn Alfons Bosch, organista beneficiari de la parròquia i fill del poble. Entre el repertori d'aquesta etapa

podem assenyalar: *Els habitants de la Sellera*, *Camí del vici*, *La troca dels embrulls*, *Curridus...* Posteriorment es van fer càrrec de la direcció de la Secció Dramàtica mossèn Camil Geis, mossèn Ramon Marquès i mossèn Joaquim Ausellé, amb obres com: *La fallida*, *Els grills de les cebes* i *El nebot de l'oncle*.

En els anys trenta va néixer al poble un grup curiós: La Penya Estufa, vinculada a l'Ateneu Obrer, en el qual actuaven conjuntament nois i noies. Aquest fet, que ara ens sembla tan natural, era tota una novetat, i fins i tot, per alguns sectors, una autèntica provocació. Aquest grup no només feia actuacions al poble,



L'elenc de la Penya Estufa estava format per nois i noies. Als anys trenta, això va ser una autèntica provocació.

Els Pastorets (foto superior) i la Passió (foto inferior) són dues mostres de l'activitat teatral del Centre Parroquial.



al local de l'Ateneu, sinó que, igualment com la Secció Dramàtica, sortien a fora i actuaven per tota la comarca. És interessant de destacar que aquest grup capitanejava un moviment contestatari, inquiet, que no estava gaire d'acord amb la línia que se seguia des del Centre. Algunes de les obres que van representar són: *Maleïda guerra*, *L'infern dels gelos*, *Dos sergents francesos* i *L'escurçó*.

També cal deixar constància dels espectacles de "varietés" que s'organitzaven des de l'Ateneu i que, en alguna ocasió, havien portat petits problemes amb el governador civil.

Després de la guerra, la Secció Dramàtica va reprendre la feina i s'escenificaren nombroses obres: *Parlant la gent s'embolica*, *Por España y el Pilar*, *El pretendent de la Lulú*, *La misèria del diner*, etc. Són dignes de destacar *De pecador a Sant* i *L'Hereu de la baronia*, dues obres que marcaren una fita important en el nostre petit

món teatral, tant per la interpretació com per l'escenografia.

Finalment, cal destacar les representacions de la Passió del 1961 al 1969, amb un centenar d'actors al voltant de l'obra, dirigits per N. Viñas, G. Just i F. Masó, aquest últim de

Santa Coloma de Farners. En els anys setanta es va representar *Terra Baixa*, de molt bon record.

Avui dia el grup teatral encara té corretja i, a més de les obres que es preparen durant l'any, s'encarrega de la representació dels Pastorets.

“A Anglès, el diable hi és.
A la Cellera, el diable hi era.
A Sant Julià, el diable hi va passar”.
(Corranda popular)

FUNDACIÓ DE LA PARRÒQUIA

Les llegendes i les tradicions populars són, per més tòpic que sigui dir-ho, un tresor que els pobles han de mirar de preservar si volen realment mantenir la seva essència. Ramon Vinyes, en el seu llibre “Anglès, notes històriques” recull una llegenda sobre la fundació de la parròquia de la Cellera:

“Conta la tradició que Lluís el Piadós, fill de Carlemany, restà tan agraït als habitants d’Anglès, per l’ajut i valentia mostrada durant la campanya contra el alarbs, que, trobant-se hostatjat al mas Marlac (Palet) de la Cellera, féu la promesa de bastir una església, al lloc precís on cauria la fletxa engegada des d’allí. Per mala pega, diu que la fletxa va caure al mig del Ter, que en aquell temps passava molt a prop, però el Rei Lluís, fent honor a la paraula donada, manà bastir un temple romànic al mateix indret on caigué la fletxa, després de fer mudar de lloc el curs del riu. L’església que es bastí fou la parroquial d’Anglès, l’emplaçament de la qual correspon al mateix lloc on s’alça l’església parroquial de la Cellera.”

“ELS NENS VÉNEN DE SANTA BÀRBARA”

Dins d’aquest recull de costums populars és interessant d’esmentar l’antic aplec que se celebrava el dimarts abans de Cinquagesma a l’ermita de Santa Bàrbara, dins el terme d’Anglès, i que gaudia de molta acceptació, no només a la Cellera, sinó també a tots els pobles dels voltants. Mireu com n’estaven d’arrelades, aquesta festa i aquesta ermita, que els pares deien als fills que els nens venien de Santa Bàrbara. La

llevadora els havia d’anar a buscar, això sí.

Gràcies al llibre de Ramon Vinyes sabem alguna cosa més d’aquest aplec:

“(…) Els assistents més devots acostumen concórrer a la missa matinal de la parròquia, i en sortint, s’organitzava antigament la processó dels romeus precedida de la creu parroquial, i tot desgranant devotament el sant rosari, es feia coratjosament l’ascensió a la muntanya fins al Camp de Llancers, lloc en el qual la processó es desfeia. En ésser dalt la capella es canten tres ofícis, establint-se una forta competència entre les tres feligresies, per veure qui ho fa amb més lluïment. Després es fa vida de campanya al voltant de l’ermita, es dina, s’organitzen jocs i es fa molta gresca, es frueix tant com ho permet l’estat del temps, de la magnífica vista panoràmica, es fa una rifa, i cap a les quatre de la tarda, després de resada la segona part del rosari a la Capella, a corre-cuita s’emprèn la davallada, es menja mel a la masia de Bellvei, i quan s’és a les envistes d’Anglès toquen les campanes, la gent acudeix al temple parroquial, i conjuntament amb els romeus, es resa la tercera part del sant rosari, cloent la diada amb la funció parroquial del mes de maig.

Actualment, sembla que es cerca més el platxeri que la devoció, i això no pot anar ni amb rodes, però això sí: quan espetega el tro i el perill del llamp espaordeix la gent, són pocs els que no invoquen de cor a Santa Bàrbara emprant aquella dita tan popular tota sola com a oració alliberadora d’un greu perill:

*Sant Marc, Santa Creu,
Santa Bàrbara no ens deixeu.”*

EL DIABLE DE CAN SERRA

Una altra llegenda d’aquest rodal és la que ens va explicar en Quimet Bosch, cellerenc entusiasta, i que parla d’un dimoni que va anar a fer de jornaler a can Serra de Turonell. L’hem transcrita tal com ell ens la va explicar:

“A can Serra volien llogar un jornaler, però,

com que el mas és tan amunt, no trobaven ningú que hi volgués anar. Un bon dia, cansat de buscar gent, l'amo de la casa va exclamar: "Encara que fos el dimoni, em penso que el llogaria!". (I, és clar, ja se sap que aquestes bromes no es poden fer...): va haver de llogar el dimoni.

En aquella casa, quan es feia fosc, era costum de resar el rosari a la vora del foc i, curiosament, aquell jornaler mai no el volia resar. Un dia ho van explicar al capellà del poble i aquest els va dir que, per saber si era o no era el dimoni, havien de posar ous amb aigua beneïda a tocar el foc. El cas és que amb l'escalfor els ous van explotar i el dimoni va fugir cames ajudeu-me."

LA QUIMETA VILÀ I LA RATAFIA

L'àvia de la Quimeta ja feia ratafia. Segons ella, la seva fórmula té prop de mil anys. S'ha emportat dues vegades el primer premi al Concurs de Ratafia de Santa Coloma. Una vegada diu que en va fer 500 litres per a tots els veïns del Pastoral.

Aquesta és la seva recepta:

"Per a fer 4 litres de ratafia, hi hem de posar:

- 4 litres d'anís*
- 2 canons de canyella*
- 1 pela de llimona*
- 3 claus d'espècies*
- 1 nou moscada*
- 2 nous verdes tallades*
- 400 g de sucre*

- Un brot d'aquestes herbes: tomanyí, marialluí-sa, pinya verda, tarongina, menta de les sopes, menta reina, menta amargant, orella d'ós, til·la, camamilla, lligabosc, eucaliptus, herba de sant Joan, escabiosa, llor, farigola, romaní, ginesta, flor de saüc, ruda, herba prima, orenga, poliol, nepta, sàlvia, hisop, fulles de taronger, marduix, espina-cau, anís estrellat, milgranès, herba de sant Segimon, espígol, te, alfàbrega, roser bord, barre-tets i plantatge.

Les herbes s'hi han d'estar 40 dies, des de Sant Joan fins a la Mare de Déu d'agost, entre sol i ombra. Passat aquest temps es cola amb una mitja nova i després s'hi afegeix el sucre cremat (però no gaire). Arribat a aquest punt, ja es pot tastar."

El fogueró que s'aixeca cada any per Sant Joan és dels més alts de Catalunya.



LES GERMANES CARMELITES

16



La festa dels "xinitus", que es feia per a recollir diners per a les missions, era una de les moltes col.laboracions de les Germanes.

42

Lagost de 1876, Paula Despuig, superiora general de la congregació de les Germanes Carmelites de la Caritat, va fer un viatge a la Cellera, responent a la crida feta pel rector d'aleshores, mossèn Ramon Sitjar, per tal d'estudiar la possibilitat d'obrir-hi un col·legi.

Les gestions van anar bé i, al cap de poc temps, concretament el 3 de desembre del mateix any, ja es va poder inaugurar la nova escola, en un local de davant de l'església, amb planta baixa, dos pisos i jardí. La fundació de la casa va ser possible gràcies a una donació de Ramon Camprodon, monjo exclaustret durant la

Primera República, que s'havia refugiat a la Cellera.

En un principi l'escola tenia un centenar d'alumnes, noies, que estaven a càrrec de sis germanes, amb Teresa Garganta com a superiora. El nombre d'alumnes va anar creixent progressivament i, a petició dels mateixos interessats, es va inaugurar una Escola Dominical per a noies treballadores.

La comunitat també va anar creixent i cada vegada es va anar arrelant més al poble. L'any 1885, a la Cellera hi va haver una epidèmia de còlera, amb setze malalts molt greus, i dues de les germanes van

demanar d'assistir-los. Accions d'aquesta mena van fer que la comunitat s'anés guanyant la simpatia dels cellerencs.

Durant la guerra civil les germanes van abandonar l'escola i el poble, ajudades, entre d'altres, pel president del Comitè Antifeixista. En acabar la revolta van retornar a la Cellera i, amb l'ajuda de la gent del poble, van tornar a arreglar la casa, una part de la qual havia servit per a tancar-hi un ramat de xais. L'any 1940, i per primera



Actualment aquest edifici és una residència de germanes grans, retirades de la vida activa.

vegada, es va inaugurar una classe per a nois.

Entre les activitats que van desenvolupar després de la guerra hem d'esmentar l'organització de la cavalcada del Domund, la dels Reis, el mes de Maria, vetllades musicals, el Rosari durant el mes d'octubre, etc.

L'any 1970, la comunitat de la Cellera es va fusionar amb la de Girona i els problemes derivats d'aquesta fusió van provocar el tancament de



Catifes de flors al carrer d'Amer, en el dia de Corpus. S'hi poden veure les vànoves que es posaven com a domassos a les finestres i balcones.

l'escola, que només va poder mantenir el parvulari no obligatori.

L'any 1977, després d'unes obres importants, es va habilitar la casa com a residència de germanes grans, retirades de la vida activa.

El curs 1983-84 l'activitat escolar de la comunitat va

quedar reduïda a Llar d'Infants, de dos a quatre anys, que encara continua actualment.

La influència que ha tingut la Comunitat Vedruna a la Cellera és molt destacable i n'és una prova el fet que, al llarg dels anys, prop d'una trentena de cellerenques ingressessin en algun o altre centre d'aquesta comunitat.

EL CARRILET

17

44

Potser no trobaríem cap més realització que hagués canviat tan radicalment la mentalitat i la vida tradicional del poble com ho va fer el tren d'Olot. L'obertura d'aquesta línia de ferrocarril, que enllaçava Girona amb Olot, seguint les valls del Ter i del Brugent, va suposar una autèntica revolució en la vida social i econòmica de la comarca.

El maig de 1891, després de constituir-se a Londres la Societat *The Olot & Gerona Railway Company Ltd.*, es van començar les obres del primer tram que es construiria, precisament el que anava d'Anglès a Amer, passant per la Cellera. El 1895, es va

inaugurar el tram Amer-Salt i cinc anys més tard, el 1900, va tenir lloc la inauguració oficial de tot el tram Girona- Les Planes.

El 1902, es va pensar en la possibilitat d'unir Vic amb la Cellera, però el projecte no es va portar a terme a causa de problemes econòmics.

Pel que fa al seu trajecte, quan sortia d'Anglès el tren travessava la riera d'Osor, primitivament per un pont de dos trams i, posteriorment a la voladura d'aquest al final de la guerra, per un altre de sis. La línia seguia entre camps de farratges fins a la Cellera, on arribava després de travessar la carretera per un pas a nivell. L'estació estava situada gairebé als afores i, per tant, la via vorejava tot el poble. Continuant entre camps, s'arribava a l'estació del Pasteral, dins també del terme municipal del poble. La Cellera era l'única població de tota la línia que tenia dues estacions. Després es travessava el riu Ter per un viaducte format per tres trams metàl·lics de 20 metres, que descansaven sobre pilars d'obra. Aquesta construcció, de la qual encara es conserven els pilars, era el pont més interessant de tot el carrilet, l'obra de fàbrica més important del ferrocarril.

De l'estació del poble sortien

La Navarra Catalana

Era un tren horripilant, cubital, desmanegat, trist, d'un color de xocolata rànica, malalt, malhumorat, prematurament envellit. Semblava reumàtic i purament destinat a demostrar que la vida és una pura desgràcia, aclaparadora i terrible. En un dels meus viatges a Sant Lluç, vaig sentir demostrar l'existència de Déu per un advocat, més aviat groc, d'Olot, d'un cognom cèlebre en els annals carlins de la vila. El tren era lent. Quan pujava el coll d'en Bas, esbufegava com un dofí. Treia uns raigs de vapor blanc per totes dues bandes de les rodes que demostraven els progressos de la industrialització que s'anava fent en el país. La demostració durà des de la Cellera -que és anomenada, per la gran quantitat de residus carlins que conté, la Navarra catalana- fins a les Preses.

Josep Pla: Un petit món del Pirineu.

càrregues de barita, de carbó vegetal, de fusta, de rodells, de llambordes i de botada.

L'estació de la Cellera havia tingut, des de l'obertura del carrilet fins al seu tancament, el 15 de juliol del 1969, sis caps d'estació: en Francesc Lamarca i el seu pare, en Rossend Ridaura, en Joan Egea, en Josep Giral i l'Isidre Casadevall.



El Gatet, un bon maquinista

L'Isidre Casadevall, conegut al poble com en Sidro, va ser l'últim cap d'estació de la Cellera. Va ser-ho durant vint-i-un anys, aproximadament el mateix temps que en Lluís Puigdemont, el cap d'estació del Pasteral. Aquí reproduïm una anècdota sobre el tren petit, explicada per ell mateix:

“Devia ser cap als anys seixanta. En el tren d'Olot hi havia un maquinista que es deia Josep Bagué, però que uns li deien en Rin i d'altres el Gatet, perquè sempre jugava amb el xiulet de la màquina. Era trempat, dinàmic i molt bon maquinista.

Això que us vull explicar li va passar un dissabte al matí. El divendres havíem deixat cinc o sis vagons de passatgers a la segona via, perquè s'hi poguessin anar instal·lant amb calma l'endemà al matí. El cas és que, no se sap ben bé com, el dissabte en Rin va marxar de l'estació sense vagons. Quan ja era quasi a l'entrada d'Anglès ho va veure i aleshores va haver de tornar a recular fins a la Cellera. La gent no se'n va pas adonar, i jo no vaig pas donar-ne part, perquè...tots ens podem equivocar alguna vegada, no?”

45



A dalt, un toc de modernitat a la línia del tren. El "TAF" va conviure amb les velles màquines fins a l'últim moment. A baix, una imatge del poble cap als anys cinquanta, amb l'estació i l'andana a primer terme.

ELS OFICIS ANTICS

18

46

Els canvis socials i econòmics per un costat, que han donat un valor monetari molt gran a les hores treballades, l'augment de la producció industrial i, en general, l'aparició de la societat moderna, per l'altre, han fet desaparèixer en molt poc temps un bon nombre d'oficis tradicionals, que ja han passat ineludiblement al sac dels records.

Quan no hi havia metges d'ossos, en Sidro del Balaguer arreglava espatllats per tota la comarca, i quan els ponts que tenim ara encara no hi eren, els pontoners com la Beba i l'Enriqueta, les darreres barqueres del Ter, que treballaven entre Sant Julià i la

Cellera, traslladaven la gent d'una riba a l'altra. Quan encara no hi havia materials sintètics, en Pep, en Xico "corder" i en Ramon "sastre" feien cordes i espartenyas a mida.

L'ofici de minaire també havia estat important a l'època pre-industrial. La mina de ferro de can Puig, les pedreres de marbre, a Coldegria, la mina de Comapedrosa o de l'Escallica, per esmentar alguns exemples, són testimonis d'aquesta explotació. En "Ramiro" Lloret, en Joaquim Serra i els germans Expòsit es dedicaven a fabricar els escalaborns de les pipes, a partir de la rabassa de bruc. Bàsicament en feien de dos tipus: les marselleses, per a les pipes rectes, i els rellevats, per a les pipes amb forma de ganxo.

A l'arrencat d'en Rafel, a la rosterada de can Puig, a l'Eugasser, o a can Serra de Turonell, els carboners com en Joan Prades hi havien cremat molta brolla. Coneixien tots els secrets de l'ofici i sabien que el carbó d'alzina era el millor i que la llenya del solell era molt més bona per a fer carbó que la llenya del bac. Però el petroli primer, i el butà després, van acabar amb el negoci. Durant la dècada dels quaranta els de can Petita van ser els últims de fer-ne.

Tallar cabells i fer cistells a mà

La vila del moble

La Cellera va començar a ser coneguda, a partir sobretot dels anys setanta, com la vila del moble. Els orígens més reculats d'aquesta denominació s'han de buscar en els fusters com en Becdejú, en Moner, en Benet "fuster", i en Sidro de cal frare, els dos primers del segle passat. A partir dels anys quaranta, en Miquel Casassas va obrir la primera botiga de mobles de fàbrica. Després van ser els Gelada, els Julià, els Serramitja, els Quer...

L'any 1955, arribà de Barcelona en Josep Oller, que va ser l'iniciador de la indústria de mobles de vímet, de pals de castanyer i, més tard, de canya d'importació. Al final dels anys cinquanta, en Joan Julià va fundar la primera empresa de la vila. A començament dels anys seixanta Mobles Ter inaugurà el sector del moble d'encàrrec. Més tard els noms de Mobildor, Jordi Quer, la Cellera, Noëll, Prat, Puig d'Afrou, l'Avenç, Bosch, el Jonc, A. Oriental, Pintó, Vila, Llagostera, Vilaró i Coll han omplert el tram amb llurs especialitats.

van ser les feines d'en Martí Prat durant molts anys. Ell i el seu pare, que de fet va ser el seu mestre, anaven per les cases de pagès i feien tot allò que els demanaven: un mesuró, un cove de portar



L'antiga barca que travessava el Ter constituïa un atractiu per a la mainada.

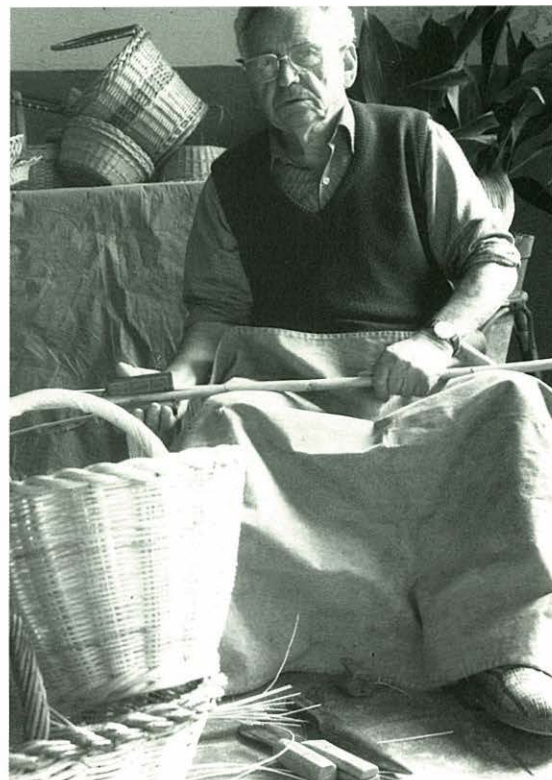
fems, una mitja quartera, un palleter... Ja se sap: qui fa un cove fa un cistell. A tant la peça, això sí. En Jaume Rius també era del mateix ofici.

Quan feia un taüt, en Benet "fuster" diu que ho feia amb molt de respecte i que, aquell dia, fins i tot netejava el taller. Amb la mateixa dedicació que hi devien posar alguns dels carreters del poble quan feinejaven: en Mero, en Carles Buixalleu, en Dositeu Freixas i l'Esteve Boix, que va fer l'últim carro l'any 1973. Tenim constància que, l'any 1925, al poble hi havia també

tres ferrers de tall (en Francesc Alabau, en Joan Bosch i en Carles Buixalleu) i un llauner (en Josep Serra), que feia mesures de vi, peces pels telers, etc.

En Joan Rabionet era un artista del cànem, com molts n'hi havia hagut al poble. Del cànem de la Fanera, se'n feien sacs, cordes, soles d'espardenya i llençols. L'any 1942, es va teixir l'última peça.

A la Palomera s'hi havien fet llambordes. L'ofici de *doquinaire* va arribar a donar feina a més de cinquanta persones a la vegada. Hi havia dues companyies: El Foment i la Companyia d'en València. En Jordi Collell i en Josep Collell



En Martí Prat havia fet de barber i de cisteller.

van ser dels últims que van fer aquesta feina, que va anar de baixa quan es va començar a asfaltar els carrers.

Aquestes i moltes d'altres són activitats que avui ja coneixem només per referència o per boca d'aquells que les van suar. Són oficis que emmarquen una època en què la vida potser no desfilava tan de pressa com ara. Alguns ho recorden amb nostàlgia i enyorança. Tots, però, amb molt de respecte.

ELS RODERS

19

48

La Cellerà va ser, durant molts anys, un dels centres importants pel que fa al conreu del castanyer i, per tant, a la confecció de rodells, juntament amb d'altres pobles de la part més muntanyenca de la Selva, com Osor, Santa Coloma, Sant Hilari, Anglès, Arbúcies...etc.

Els rodells eren els feixos de cèrcols de castanyer, ajuntats, aparellats i lligats en forma rodona, que servien per a encerclar botes, caixes d'arengada i d'altres atuells contenidors, que no podien portar cercles de ferro perquè, a causa del tipus de material

que contenien, es rovellaven fàcilment.

De rodells, n'hi havia de moltes menes, determinades per l'envàs que havien d'encerclar i pel nombre de cèrcols que el componien. Les mides més corrents anaven de set a divuit pams. Els de set a deu pams es lligaven estirats i servien per a fer teulats d'alguns coberts. Els d'onze a divuit pams es plegaven rodons.

Molts dels rodells de la Cellerà provenien del Vallespir, sobretot de Ceret i de Prats de Molló. Els Matilló, els Noëll, els Artús, etc., van arribar aquí al final del segle XIX i van



La utilització dels bastons pelats per a la indústria del moble és una altra de les aplicacions donades al castanyer.

imposar una manera de treballar diferent. Els rodells del Vallespir xapaven drets i llisaven per l'esquerra del cavall, modalitat considerada més perfeccionada, mentre que els rodells d'aquí xapaven asseguts i llisaven per la dreta. La Cellerà va ser una de les poblacions que va adoptar la manera de treballar de la Catalunya Nord. En canvi, Osor i Sant Hilari, per exemple, van continuar treballant amb la tècnica autòctona.

*Un tast i un bon
traguinyol per a fer
anar avall la lassitud
de la jornada.*



Els roders o rodellaires treballaven en colles de dues o tres persones, per a tenir companyia, però cadascú feia un rem de la baga i cobrava segons la feina feta. Treballar a mitges no era gaire corrent. Alguns marxaven a les sis del matí de la Celleria i tornaven a negra nit. D'altres es quedaven al bosc tota la setmana i vivien en barraques o cabanes improvisades.

Els empresaris roders que hi havia a la Celleria tradicionalment vivien sempre a Anglès, fins que, en els anys cinquanta, n'arriba una altra generació que ja s'instal·la a la Celleria.

Un dels últims roders va ser en Martí Matilló (conegut per en Martí Batista), que havia après l'ofici del seu avi, que també es deia Martí i que havia vingut del Vallespir. També van ser dels darrers de plegar en Joaquim Coll, els Pujolràs, els Artús, els Angelats, els Llach i els Vilaró, que són, aquests últims, els únics que encara continuen treballant en l'aprofitament del castanyer.

La sardana dels pobres roders

Al començament del nostre segle es van fer intents de mecanitzar la indústria rodellaire. Els avantatges eren evidents, però els sindicats s'hi oposaven. L'empenta d'aquests sindicats roders va reeixir l'any 1915 amb la constitució a la Celleria de la Federació Rodellaire Espanyola, que va tenir com a primer president el cellerenc Josep Boix. Testimoni d'aquell moment històric és la cançó recollida per Isidre Prades en boca d'un antic roder cellerenc, enyoradís de l'ofici i del seu poble:

*Ara aviat els sindicats tindran
[maquinària
ja fa molt temps que l'estan fent
que en són d'Alemanya, que en
[són d'Alemanya.
Aviam aviam quin dia arribaran.
No fa molt temps que a
[Barcelona van provar-la*

*i els pobres roders no tindran
[més feina
perquè tota la faran amb aquella
[gran eina,
amb aquella gran eina.*

*Quan l'engegaran, darà gust el
[veure-la,
amb un girant d'ulls ja haurà fet
[la feina
i funcionarà amb molta
[economia,
i irà amb vi calent en lloc de
[betzina, la, la, la.*

*i amb molta ràpida xapa i llisa
sense haver d'esmolat el conell
[mai,
perquè s'ha fet ella mateixa i es
[porta el ferrer
de tall, la ra, la ra.*

*També sap plegar molt bé i
[depressa,
deixa els xescles d'allò més
[rodons
i si els talladors volen fer el
[“tonto”,
ella també es tallarà els bastons.*

El món dels rodets era ple de paraules i d'expressions pròpies, molt interessants de preservar, que descrivien les eines, els processos i els materials d'aquest ofici tan tradicional. D'entre les que hem pogut recollir, les més representatives són:

-A bast: quan es traginaven els rodets amb "matxos". Cada vegada es carregava una càrrega i mitja: dos paquets a cada banda de l'animal i dos rodets a sobre.

-A port de carro: quan el carro arribava fins al camí de sota la baga, per carregar els rodets.

-Baga: cada part de la muntanya on treballaven els rodets.

-Bastó: brot que neix a la soca del castanyer, quatre o cinc anys després de l'anterior aclarida. D'aquí és d'on surten els rodets.

-Capes: els primers cercols que es posaven en el rodell.

-Càrrega: conjunt de quatre rodets.

-Catorzens: rodets de catorze pams. Eren els més corrents. També, seguint aquest mateix criteri, hi havia els tretzens, setzens...etc.

-Cavall o burra: barra de llisar on es fixaven els bastons, una vegada eren oberts.

-Cèrcol: anell de fusta que manté unides les dogues d'una bóta.

-Cuntell: eina que servia per a allisar els bastons, per tal que tinguessin tots la mateixa gruixària i, d'aquesta manera, es poguessin doblegar fàcilment sense trencar-los.

-Doga: cadascuna de les fustes que formen el cos d'una bóta o d'un recipient semblant i es mantenen unides amb cercols.

-Escarabat: peça en forma de ganxo que servia per a collar el bastó que s'havia d'allisar.

-Esquerols: rodets de deu pams i mig.

-Estaller: lloc on treballaven els rodets, al mig del bosc. Solia variar sovint, seguint el ritme de la feina.

-Forcat: dues barres que aguantaven el cavall.

-Fusta de botada: fusta de castanyer que servia per a fer dogues.

-Harmonies: rodets de set pams, plegats rodons.

-Mitja roda: rodell de divuit pams.

-Paquet: feix de cercols de castanyer lligats sense plegar, estirats.

-Perxa: pal de castanyer llarg i estret.

-Perxada: plantació densa de castanyers joves i prims.

-Quarterola: rodets d'onze pams. A vegades, però més rarament, se'n feien de dotze pams.

-Retany: rebrots que surten a la soca del castanyer una vegada s'hi ha deixat que creixi la perxa.

-Rodell: feix de cercols de castanyer lligats en forma rodona.

-Tallador: l'home que es dedicava a tallar els bastons.

-Xapador (Escarçador o barra de xapar): estri que servia per a esberlar els bastons de cap a cap. Quan es xapaven els bastons, la tècnica de dominar-los amb la mà era d'una gran importància.





Sovint la gent gran és dipositària d'un llenguatge ric i ple de matisos (Excursió de la Llar de Jubilats).

EL PARLAR DELS AVIS

- * *marmanya*: brolla consistent, bardissa amb d'altres coses barrejades.
- * *verder*: romegueres tallades, brolla.
- * *espadar*: netejar un marge, arreglar una font...
- * *aulina*: alzina.
- * *ciderer o cirer*: cirerer.
- * *tirar cine*: projectar una pel·lícula.
- * *tràmec*: aixada.
- * *xabuidar*: esternudar.
- * *escalaborn*: tros de fusta preparat per a afaïçonar-lo.
- * *escalabornar*: per extensió, donar forma a una eina.
- * *córrer més que els rots*: voltar pel món.
- * *quintà*: terra arran d'un mas, que es pot treballar.
- * *ser més ganso que un llum d'oli*: "fer el pagès".
- * *falconada*: quan l'aigua del riu peta en un indret i l'envaeix.
- * *suara*: ara com ara.
- * *esternelocs*: puntes que surten als cistells.
- * *temperi*: sarau.

- * *trenca*: en una rega, paret de terra que serveix per a desviar l'aigua.
- * *veixigat*: tarat, malmès
- * *cremar com un lluquet*: cremar molt.
- * *xinxarell*: greix que queda enganxat a la cansalada.
- * *fetge amb mantellina*: fetge embolicat amb la lletada del porc.
- * *soma (suma o assumo)*: de poca fondària.
- * *repixar*: l'aigua de la font va endarrere.
- * *boixa (ve de la boixa del carro)*: broc de la font.

- * *belit*: terra de castanyer.
- * *pa de dotze lliures*: pa de 4'5 kg. L'anaven a buscar el dia de mercat i els durava tota la setmana. Algunes cases el posaven al sol perquè es tornés més eixut i així no se'n menjava tant.
- * *avellanes del queixal*: avellanes més llargues, en forma de queixal.
- * *enrenocat*: arbre petit.
- * *llaussar*: esmolar.
- * *aspre*: bastó que serveix per a fer pujar una tomatera.
- * *espigot*: el cor d'una panotxa de blat de moro.
- * *tortugada*: canonada feta de terrissa, per a portar l'aigua del torrent a la casa.
- * *calcinal*: castanyer verge, que no ha estat mai tallat.
- * *esquei*: clap de roca que presenta una superfície clivellada i cantelluda.
- * *sútia*: carbó que sortia de les rabasses de bruc i d'arboç. Com que anava bé de preu, servia per a alimentar les fornals dels ferrers.
- * *escorxa*: segona pela de l'alzina. Servia per a tenyir.
- * *quiuma*: sac de cànem per a rentar la pinyolada.
- * *això!*: expressió d'admiració.

LES FESTES

20

Un atemptat a la moral

“Se acuerda aprobar el programa que para celebrarse las fiestas de Ntra. Señora del Roser ha presentado “Ateneo Obrero” e informar al Sr. Gobernador la petición de D. Joaquín Noguer Bardera en el sentido de que el lugar del emplazamiento del entoldado es adecuado para ello y puede concederse el permiso del emplazamiento para bailar.

Con respecto a “las variedades” de artistas es de opinión que dadas las condiciones de la población, sería más conveniente no autorizarlas porque es difícil que no se atente la moral y, por lo tanto, siempre es peligroso para la juventud que a veces acude a esta clase de diversiones sin saber de lo que se trata.”

Llibre d'Acords de l'Ajuntament.
15 d'abril de 1926



Colla sardanista infantil, en una de les primeres trobades a fora del poble.

Si de sempre les festes havien tingut un substrat màgic o religiós, des de l'edat mitjana van tenir el motlle del calendari litúrgic. Malgrat que, en general, la festa principal solia coincidir amb el patró de la parròquia, a la Cellera això no passava i la festa major se celebrava a l'estiu, per la Mare de Déu d'agost.

La festa l'organitzava l'Obra o Ajuntament de l'església, que era un grup de feligresos que s'ocupava de l'administració i manteniment de la parròquia. Les altres festes anaven a càrrec dels pabordes o confreres de les diferents advocacions. El 1293, per exemple, una sentència arbitral ens parla dels deures del

sagristà en la festa de nostra senyora d'agost. Més tard, el 1590, un altre document fa referència a l'antiquíssima festa de “la Madonna Santa Maria”.

La segona festa important va ser la del Roser, que va unida a la fundació de la confraria de la Mare de Déu del Roser (una de les més antigues de Catalunya), el 1591. D'ençà de l'any 1979, en suprimir-se els actes populars de la Festa Major d'agost, la festa del Roser s'ha convertit en la festa principal del poble. Durant

Balls lícits i honestos

L'any 1725, el governador del Vescomtat de Cabrera donava autorització als habitants de la parròquia de la Celleria i als Obrers de dita església "per poder tenir ballades públiques a la plaça de la Celleria amb balls lícits i honestos i no altrament", a part de les altres festes religioses habituals, els dies següents:

- Dijous llarder
- Dilluns i dimarts de Carnestoltes
- Diumenge i dilluns de Pasqua
- Festa del Roser
- Sant Isidre
- Sant Joan (24 de juny)
- Santa Margarida (20 de juliol)
- Sant Just i Sant Pastor (6 d'agost)
- Mare de Déu d'agost (15 d'agost)
- Santa Modesta i santa Victòria (16 d'agost)
- Sant Mateu (21 de setembre)
- Roser Petit (primer diumenge d'octubre)
- Sant Joan Evangelista (27 de desembre)

molts anys el pes de l'organització va recaure sobre Josep Maria Prat. Actualment, una comissió de gent jove s'encarrega d'organitzar-la cada quart diumenge d'abril.

Cap al final de l'any 1967, i coincidint amb l'esclat de les discoteques, el boom dels



Beatles i l'eufòria dels Seller's, uns joves del poble van crear el grup El Caliu, que durant onze anys va ser l'encarregat d'organitzar la Festa de la Flor. Avui queda només el record de multitudinàries inauguracions, que eren un esdeveniment social molt important.

Una altra festa de la població és la del Fogueró de Sant Joan, que data, almenys de la manera com es fa ara, de l'any 1974. Des del primer dia, el foc s'encenia amb la Flama del Canigó, que des d'aquest cim del Pirineu s'escampa arreu dels Països Catalans. La festa ha anat prenent embranzida i actualment el fogueró de la Celleria és el més alt de Catalunya.

Per acabar, i sense ganes de ser exhaustius, la matança del porc és, de les festes

promogudes pel Centre Parroquial, la que ha aconseguit el més alt grau de popularitat a fora del poble i la de més acceptació a la vila. La celebració es va iniciar per tal d'agrair als col·laboradors del Centre la seva dedicació al llarg de l'any i per a fer memòria d'un vell costum, habitual a totes les cases de pagès. De les dues-centes cinquanta persones que hi van assistir el primer any es va passar a les mil vuit-centes de l'any 1980, la qual cosa va provocar un seguit de problemes als organitzadors, que van decidir anar-ne limitant la participació. Actualment hi assisteixen unes mil persones cada any.

Hi ha hagut també grups ocasionals de jovent que han organitzat algunes festes, d'entre els quals destaquen l'Esparrek i Epistaxi.

Cada any, per les festes del Roser, s'edita un programa que inclou col·laboracions de totes les entitats de la vila.

L'ESGLÉSIA I LES ERMITES

21

54

El testimoni escrit més antic que es conserva sobre l'església de la Celler ens diu que ja existia en l'any 833 sota l'advocació de "Santa Maria sempre verge, Sant Mateu i Sant Joan Evangelista", i formava part de les possessions del monestir de Sant Medir. L'any 1080, ja funcionava normalment com a parròquia, i incloïa en el seu terme parroquial el castell i la vila d'Anglès. La vall fou un alou (és a dir, un domini lliure i franc de serveis) dels vescomtes de Cabrera i dels seus descendents, els quals varen vetllar durant molts anys per l'embelliment del temple.

Els grans terratrèmols del segle

L'any 1956, el voltant de l'església ofería aquest aspecte. Al fons podem veure la rectoria vella i el Centre en fase de construcció.



XV van castigar fortament el vell temple i van malmetre l'absis i la volta. Essent sagristà l'Esteve Cuch d'Anglès es va reformar l'edifici. S'allargà l'església per la part de ponent, se'n va canviar l'orientació i es va reformar el campanar, tapant els finestrals romànics, obrint quatre badis per a col·locar-hi les campanes i afegint-hi el teulat en forma de

piràmide que encara avui podem contemplar, sobretot després de les últimes obres de dignificació.

Acabada aquesta primera fase de les obres, en Ramon Olmera, senyor del Castell d'Anglès, es va fer càrrec d'una segona reforma. Es va aixecar el teulat, que fins aleshores



L'Aplec que es va fer l'any 1982 a Sant Just és una mostra de les activitats religioses a l'aire lliure.

descansava sobre la volta, es va obrir la porta d'entrada actual i es va fer el cobert i la façana. Tot plegat va quedar enllestit l'any 1645. L'any següent es va acabar la construcció del cor amb un notable arc carpanell rebaixat que li fa de suport. El 10 d'agost del 1646 es va fer la benedicció de les obres amb tota solemnitat.

Durant el segle XVIII es va enllestir el retaule de l'altar major i durant el XIX es construí la capella fonda, dedicada al culte de la Immaculada, amb una notable volta en rajola d'estil netament català. La guerra civil va deixar l'interior de l'església completament destruït. Amb el retorn al culte començà un procés de redreçament del temple i es va fer construir el

retaule neoclàssic del Roser i el retaule neogòtic de l'altar major, entre d'altres millores.

Actualment la parròquia, amb mossèn Joaquim Casadevall al davant, és una entitat molt activa i duu a terme la seva tasca d'una manera dinàmica i digna de ser ressenyada. Una quinzena de grups voluntaris i organitzats, coordinats per un consell pastoral, té cura de tasques tan diverses com la catequesi, el casal, l'agrupament escolta o l'atenció als malats. També ha promogut l'arranjament de l'església, que s'ha fet en gran part gràcies a les aportacions de la gent del poble.

D'altra banda, i pel que fa a les ermites del terme municipal de la Cellera, cal parlar de l'ermita de Santa Margarida, avui desapareguda, situada al puig Pardina, en terres cedides pel vescomte de Cabrera. No se sap amb exactitud l'època de contrucció, tot i que és probable que fos contemporània a l'ermita de Sant Just, l'única ermita -de fet és una simple capella- que trobem als voltants del poble. Sant Just i Sant Pastor és una construcció inicialment pre-romànica, amb volta apuntada i una porta romànica a migjorn tapiada amb un contrafort. El seu aplec se celebra el dilluns de Pasqua Florida.

EL PASTERAL

22

56

El Pasteral és una part del sector del poble anomenat Plademont i l'origen del seu nom l'hem de buscar en el "Passus Teralis" medieval. La part que avui anomenem Pasteral era el sector nord del Plademont; d'aquí ve que encara sigui difícil de dir exactament on comença i on acaba el Pasteral.

Contràriament al que sovint veiem escrit en algunes guies o en alguns mitjans de comunicació, el Pasteral no ha estat mai un municipi agregat a la Celler. Com a nucli de població se'l comença a conèixer al final del segle passat, arran de la construcció de la presa i de l'estació de

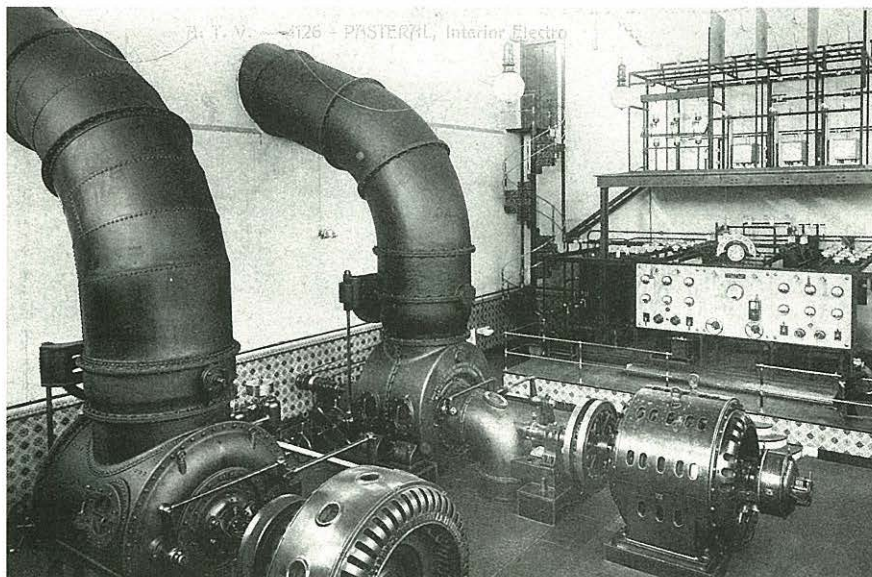
ferrocarril, ja que era la sortida natural de Susqueda i del sector de les Guilleries. Com que més tard va aconseguir escoles i estafeta de correus pròpia, va acabar per tenir també una certa entitat. Això explica que la companyia del tren d'Olot hi construís una estació i no pas un baixador, com era corrent a tota la línia.

Des de l'edat mitjana sabem de l'existència d'un pont en aquest lloc, que va ser destruït per una riuada. Anys més tard va ser reclamat insistentment a l'administració. L'hospici de

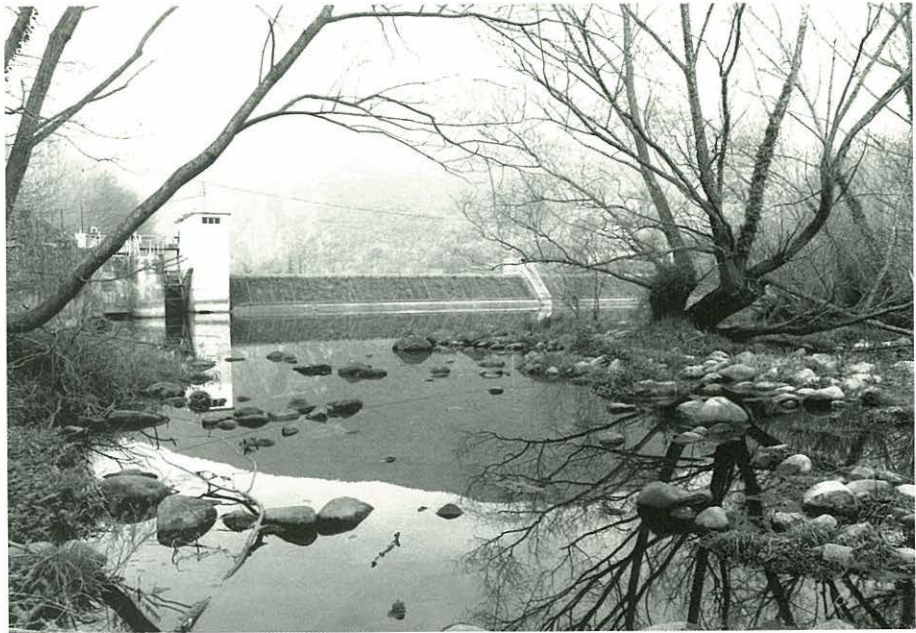
Girona, que era propietari de terres i masos en aquell indret, va intervenir fermament durant el segle XVII i XVIII per tal de poder-lo aconseguir.

També ells van promoure una presa i un rec que fes possible el regatge d'aquestes terres, fent arribar l'aigua del Ter fins a la Celler. La presa es va

Interior de la central hidroelèctrica a principi de segle.



*A l'anomenat
Pasteral II hi ha la
captació de les aigües
que van cap a la
ciutat de Girona.*



57

construir l'any 1825 al Pla de Canet, entre can Blanch i la Resclosa. En lloc de canalitzar l'aigua Ter avall fins a can Carreres, es va començar a construir una mina (que va quedar a mig fer), que des del mateix Pla de Canet havia d'anar a sortir a can Francisco. Encara avui es poden veure les dues entrades d'aquesta mina inacabada. Més tard aquestes aigües van arribar al poble mitjançant un canal obert.

La resclosa del Pasteral, enllestida l'any 1905, va ser, durant molts anys, un dels atractius turístics més





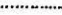



importants d'aquesta zona. Es coneixen més de setanta edicions diferents de targetes postals del Pasteral, moltes de les quals són encara avui fàcils de trobar en qualsevol botiga d'antiguitats.

En el primer terç d'aquest segle l'empenta de la gent d'aquest barri va aconseguir organitzar una Festa Major i una Festa del Roser pròpies.

Aigües avall de la resclosa del Pasteral es va construir, a començament dels anys quaranta, un complex hidràulic que proveeix d'aigua la central

de can Ribes. També en aquesta època (concretament durant l'aiguat del 18 d'octubre de 1940) van quedar destruïts el canal i la presa de Sant Julià, que proveïa d'aigua les indústries Burés d'Anglès. Posteriorment es va construir un nou canal que, des de la central de can Ribes, arriba a les turbines anglesenques. Aquest nou complex és conegut com a Pasteral II. Com a última cosa, cal destacar que en el Pasteral I hi ha la captació de les aigües que van cap a Barcelona i en el Pasteral II hi ha la de les que van cap a Girona.

L'APROFITAMENT DE L'AIGUA

LLEGENDA	
	AIGÜES DE BARCELONA
	CANAL BURÉS
	REC GROS / REC PETIT
	AIGÜES DE GIRONA
	REC RIERA D'OSOR
	TORRENTS NATURALS
	ANTIGA VIA OLOT-GIRONA
	CTRA. DE STA. COLOMA DE FARNERS A SANT JOAN DE LES ABADESSES



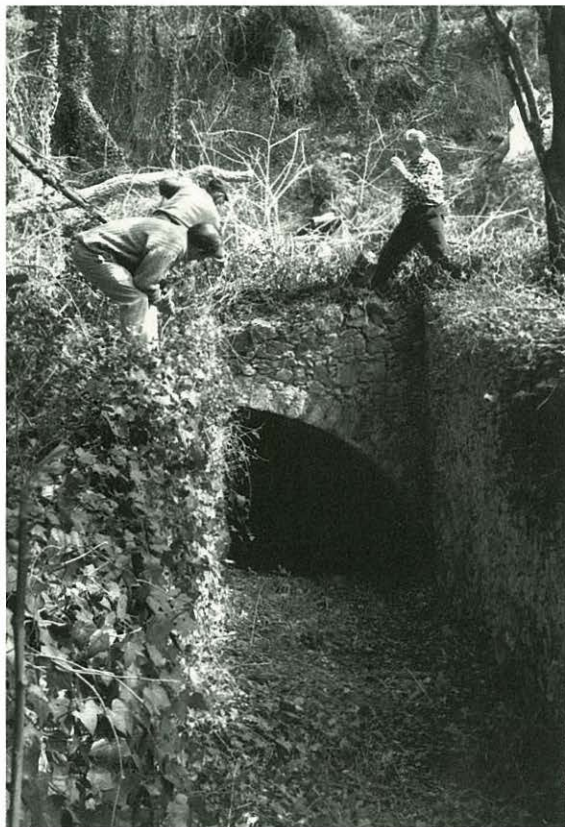
La utilització dels recursos naturals per part de l'home és una constant en la vida de tots els pobles. En d'altres capítols d'aquest llibre hem parlat de l'aprofitament que es feia de la muntanya, sobretot per part del roders, dels carboners, dels picapedrers, etc. i del rendiment que es treia del cànem, de les rabasses de bruc, de la fusta, de les canyes...entre molts d'altres elements.

Històricament l'aigua ha estat també molt aprofitada pels habitants de la Cellera, però potser mai no s'havia arribat a fer-la treballar tant com ara. Aquest gràfic de Francesc Prat ens il·lustra l'ús que es fa de l'aigua del Ter i de la riera d'Osor, que és realment important, sobretot pensant que, a més, molta de l'aigua que es consumeix a Barcelona i a Girona surt també del municipi.

LA MINA DE CAN FRANCISCO

Al final del segle XVIII el mas Pixarrelles era propietat de l'Hospici de Girona. Aquesta institució, juntament amb els propietaris de can Sabench, va promoure un projecte d'irrigació de la plana que incloïa la construcció de dos molins. Van projectar que l'aigua s'agafaria al Pla de Canet i, conseqüentment, van començar la construcció d'una mina que travessés la muntanya i arribés fins a la Cellera.

La mina es va començar a construir per les dues bandes, i les obres van ser dirigides en un primer moment per un frare caputxí, i més tard per un enginyer militar de Figueres. Amb la invasió francesa es va aturar el projecte i ja mai més no es va tornar a recuperar. D'aquell ambiciós projecte, que va costar la vida a més d'un treballador, avui encara podem veure'n les dues boques d'entrada. Si ho sabem escoltar, les pedres ens expliquen tot allò que l'home és capaç de fer quan es tracta de donar un rendiment al propi terreny.



LES CASES DE PAGÈS

23

60

Can Moner és l'única masia del poble on l'actual descendent encara conserva per línia materna el cognom de la nissaga (Dibuix de Tomàs Vilà).

Amb la invasió musulmana del segle VIII, l'escassa població del país va fugir als llocs més inaccessibles o a l'altra banda dels Pirineus. A partir de la reconquesta de Girona els francs van donar tota mena de facilitats als monjos benedictins per a consolidar el repoblament del país. Aquesta població és la que donà pas a la història medieval, que va arrencar precisament amb les cases de pagès.

En el document més antic que parla de la vall, ja hi trobem un *palauet* i unes *sales*, és a dir, una casa important i unes altres de més petites que es podrien entendre com a dependents de la primera. La família Merlac, que encara existia en el segle XI, és el

primer fogatge cellerenc amb nom conegut.

Les cases de pagès del poble, que en la seva estructura actual totes són posteriors al segle XVI, es podrien dividir en tres grups: les no reformades, les que van ser reformades durant el segle XVII i les que ho foren a partir del segle XVIII.

Del primer grup, és a dir, les que malgrat la seva antigor no presenten d'una manera evident les reformes benestants gòtico-renaixentistes, podem destacar can Palet, Becdejuvell, Puigdaspre i Palou.

El segon grup és el més nombrós. Són els masos que presenten unes reformes i ampliacions que van des de la darrerria del 1500 a les acaballes del 1600. És l'època de les grans portalades dovellades, dels finestrals gòtics lobulats i de les finestres senzilles renaixentistes sense decoració.

D'aquesta manera trobem La Fanera (al Pladevall), can Dalmau (a vila), i can Clos (al Plademunt). Totes tres són famílies importants que prenen part activa en la vila del poble i que unides finalment per lligams familiars passen a mans de la família Clos, la qual abandona el mas nadiu per anar a viure a can Dalmau, a la plaça.



Noms de masies no indentificades

Bruc
Cloperes
Colomer
Guardia
Strac
Ripis
Doys
Codonyer
Combis
Lampay
Bou
Gonter
Nicolau
Pol
Ventanyol.

Vinyoles d'Amunt i Vinyoles d'Avall són dues remarcables masies del Plademunt, exemple de la divisió dels masos per l'augment de la població en la baixa edat mitjana. La Fontanella, avui can Roca, també és una casa important

Noms perduts però localitzats

Sa Pardina
Jofre
Puig d'Aspre
Figaric
Aulet del Rost
Comalís

dins la petita història local. Altres masies d'aquest segon grup són: can Pixarrelles, can Vinyoles, can Carreras, la Ruiria i can Ribes. Becdejú, Rauriques i can Puig són tres exemples de masies amb alguna mena de fortificació.

Finalment hi ha el grup de les cases de vells propietaris coneguts que les han reformades a partir del segle XVIII cap aquí. D'entre aquestes destaca can Vinyes, una de les famílies més

Masies abandonades

Plantadís:
Can Serra del Turonell
Can Nofre
Can Jep
Can Torra
Can Papa
Can Puig
Cal Gall
Casanova
la Casica
el Gornés o el Gaià
el Morè
l'Eugasser

Puigdefrou:
Becdejувell
la Casica o can Puig
Can Busquets

antigues de la vall. Avui els descendents han perdut el cognom a favor dels Codina, si bé es conserva per via col·lateral a la branca de ca la Paula.

Durant el segle XIX, els propietaris més importants eren els de can Sabench, una família de ciutadans honorats de Barcelona que va reformar la casa senyorial cap a la meitat del segle passat. Malgrat l'actual abandonament, encara s'endevina la bellesa de la seva estructura, i així mateix petites restes d'esgrafiat a la façana.

Can Clos.



CONSELLS ALS HEREUS

A la casa pairal de can Vinyes de la Cellera s'hi conserva un voluminós manuscrit, relligat en pergami i amb certes pretensions aristocràtiques, que porta per títol: "Libre mestre archivado de ahont estaran chalendats los actes del mas Vinyas pages de la Sellera de Angles lo any 1791". Es tracta d'una compilació i traducció de tots els documents anteriors referents a aquesta masia. Un dels textos que conté el manuscrit, que va ser donat a conèixer l'any 1977 per Àngel Codina i Giol a la Revista de Girona, són unes "advertencias" adreçades als hereus de la casa, amb vista a la bona administració de la hisenda i la família:

"ADVERTENCIAS. Antes que los Hereus de esta casa del Mas Vinyas pascian los Ulls, per los Actes que tenen minutats en est fe Llibre, es de conveniencia llegescan primer, les presents Advertencias, para que puga servir de Alguna Utilitat: y antes de todas cosas, com à bons christians, se han de fer lo carregh, que los gens que los pasats, los han guanyat, los han deyxat, para que pugan viurer, ab alguna decencia, y per que cervescan de medi per guañar lo cel, y no pera desperdiciarlos y perderse para sempre.

La conservació de Una Casa no dependeix tant moment del Cuydado, Vigilancia, y economia dels Amos, si que principalment dependeix de la liberal ma de Deu Nostre Señor, per ço si Volen conservalla, posian tot cuidado en dirigir totas sas ydeas y obras à gloria y à Honra de Aquell Señor, complint ab los seus Manaments, que ayxi ho pugan practicar, com ho tenen de obligació prengan per Medianera à Maria Santissima puix es lo medi mes eficaz, y empenyo mes poderòs, per Alcansar de Deu esta y qualsevol altra gracia que se li demania, para mes obligarla, cuydin que en Casa, se resia cadal dia, lo Seu Santissim Rosari, y en las suas principals festivitats, que se confescia y combreguia, ab la disposició que demanan estos Sants Sagraments.

Moltas casas se veuen miserables, que à son temps vivian, ab sas bonas conveniencias, y per mes que treballian, no poden acudir à pagar sos deutes, ni a menjar pa, precisantlos sa misèria, ù Vendrerse lo Patrimoni y anar à captar: Nos poden apear los Secrets de Deu. Pero es molt de temer, que las Animas dels pasats claman, contra aquestos, per no recordarse de ellas, despres de haver treballat tant per deyxarlos Acomodats; per ço quedian advertits, que el recordarse de las Animas à mes de que es obligació es tambe poderòs medi per conservar la casa. (...)

Los fills que Nostre Señor los encomanarà, procurian criarlos ab Un Sant Temor de Deu per que desta gravíssima obligació los ne demanarà Deu Estret compte. Los minyons facianlos anar al Estudi haont ames de apendrer de lletra, aprenen tambe de criansa; y nols ne traguian, per posarlos al treball que no sien suficientment capassos de llegir, escriurer, y un poch de comptes, à fi que ho hagen de menester curadors, que per no saber de llegir los hamos, saben primer los forasters los secrets que en ellas y ha, que los propis Duenyos, fentse publich lo que Voldrian estigues ben secret, podentsen originar de aixó bastants danys ala casa, com se vehuen. (...)

Estiguan Advertits, que lo pladejar ha Asolat moltas casas per lo que si volen conservar la sua no sian Amichs de plets, y en cas vinga la ocasio, de Alguna disputa, en cosa de Ynteresos, posianho en mans de personas entesas, per que amigablement, ho compongan, que encara que quedian tallats de capa, faran negoci, atés lo mal de cap que ocasiona lo pladejar, ja per poder eixir victoriosos, com per satisfer los molts gastos, que se offereixen ab un plet.

Si Algun parent ò Amich los demania que los facian Fermansa, per Manllevar Algun censal, no ho fassen; per que es regular que la Fermansa ve ab lo temps à pagar las pencions, y censal, resultantne de ayxó, rinyas y Discordias ab lo parent ò Amich ò be que los fills malaheyxen à sos pares, per ço si se troban ab conveniencias,

per socorrer la necessitat del tal parent ò Amich, de aquí tal vegada, hauran rebuts molts beneficis, y seria yngratitut, no aconsolarlo, podran Allergarli alguna partida de diner que ab esta y la que pot trobar, ab altre parent ò Amich podrà eyxir de son hasgo y en cara que lo tal no pogues tornar la partida deixada, no seria danyós, com lo ferli Fermansa. (...)"

LA CUINA DE L'ÀVIA

La Maria Roure i Barris era una bona cuinera. Malgrat que havia nascut a Avinyonet, s'havia estat tota la vida a la Cellera i coneixia tots els secrets de la cuina popular i també de la més refinada. Per sort ens ha arribat fins a nosaltres una llibreta manuscrita, que ella mateixa havia anat confegint, plena de receptes de la seva cuina. D'aquest quadern, que ella va titular "Llibre de cuina", hem triat alguns dels plats que ens han semblat més representatius, transcrits en la seva versió original:

"Croquetes de gallina

Amb un pit de gallina rostit o bullit se fa una picada. També es talla a bocinets una mica de pernil. En un cassó s'hi posa una cullarada de greix i un cop fòs s'hi posa els tallets de pernil i al cap d'un moment el pit de gallina picada i s'hi dona uns quants toms; allavors s'hi tira la llet i unes dos i mitja cullarades de farina (poc més o menys) i es va remenant ben bé deixant-ho bullir una estoneta i anant-ho remenant sempre i havent-hi posat la sal convenient. Un cop haura bullit una miqueta es treu del foc i al treure-lo si posa un rovell d'ou (si es vol) i se remena ben bé. (La clara del mateix ou serveix per arrebosar les croquetes). Es posa a refredar la pasta i un cop al punt (calenteta) se'n fan tans pilons com croquetes es volguin fer. Fetes les croquetes se passen per la clara batuda i salada i després per la galeta i es fregeixen amb oli bullent.



En Lluçia Ausellé va ser l'últim capdancer del contrapàs, que es ballava a la plaça per la Festa Major.

Cap-pota-tripes de badella

Se fan bullir amb aigua amb sal unes 2 1/2 ó 3 hores segons la badella. Un cop cuit s'escorre amb el culador. (Es millor coure-ho la vigília per l'endemà). A la paella se fa un sofregit amb una tercera part d'una ceba grossa i 2 tomates petites, quan comença a rossejar s'hi tira el cap i tripes i es deixar anar sofregint una mica; allavors s'hi tira una cullerada no massa grossa de farina, se dona una ramenada i es tira tot plegat en una cassola ó casserola, afegint-hi unes patates fregides, que es tindran preparades, l'aigua convenient, sal, canyella i una mica de pebre vermell, deixant-ho couer una mitja hora en aquesta forma, i es pot servir. Les patates fregides s'han de preparar saltant-les en quatre trossos amb creu i cada tros saltant-lo a talls plans del gruix de mig dit."

LES FORMACIONS MUSICALS

24



Els valors i tot allò que representava els Beatles va arribar al poble de la mà dels Seller's.

L'ambient musical que es vivia al poble es va concretar l'any 1932 en la creació de la Black-Blue-Jazz, la primera i única cobla-orquestra que ha tingut la població, formada per músics d'Anglès i de la Cellera. Els components locals d'aquesta primera etapa eren en Llorenç Noëll, en Jaume Alabau, en Francesc Espinet i en Francesc Ripoll. La cobla-orquestra, que va canviar de nom en dues ocasions, havia actuat a tota la província i va tenir uns deu anys de vida.

L'autèntica revolució musical es va produir l'any 1962, amb l'aparició de Els Seller's, un grup format per en Lluís Farrés, en Joan Collell, en Josep Royo,

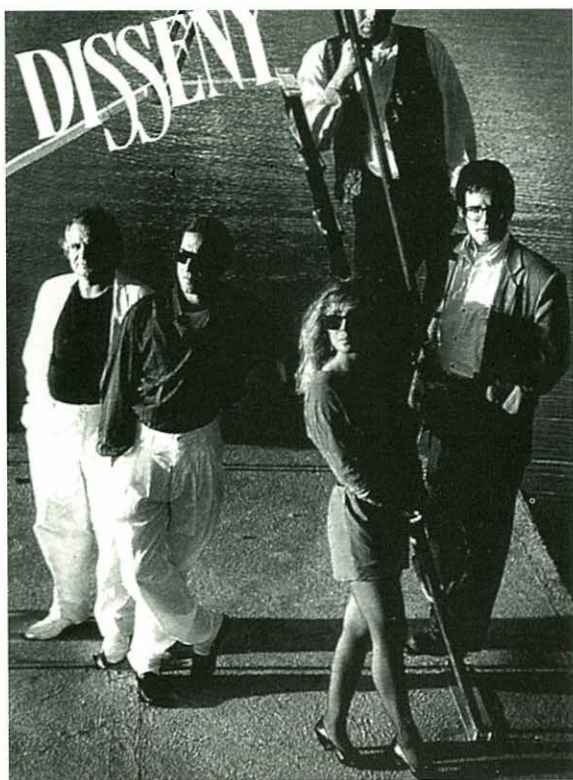
en Josep Oliveras (Pepe), en Francesc Collell (Xico), en Joaquim Casalprim, en Josep Gamell i en Pere Roca. Era un grup que naixia amb la clara voluntat d'imitar els Beatles, no només incorporant el seu repertori i el seu aspecte físic (cabells llargs, ulleres fosques...), sinó assumint també molts dels valors que en aquell moment representaven.

El grup es formà arran d'una cantada de caramelles i, en poc temps, aconseguiren fer-se escoltar. El conjunt va tenir un gran impacte en tot l'àmbit gironí i va guanyar una pila de concursos i festivals. L'aparició de Els Seller's va coincidir amb una època de canvis (immigració, procés de motorització...) i tot plegat va

representar una petita revolució que va traspasar la vida plàcida i asossegada de la vall.

Els Seller's va ser el primer grup gironí que va adquirir un amplificador Eco-Dinator, que donava molta més qualitat a la veu i que, en aquells moments, era una novetat que es feia pagar. Després de nombroses actuacions a dins i fora del poble, l'any 1968 el conjunt es va desfer, quan els seus components es van incorporar al servei militar.

Justament en aquesta època va aparèixer un duo, format per l'Angelina Capella i l'Albert Prat. També va ser en aquest



La Cristina Cat, en Lluís Font, en Lluís Larrull, en Ricard Cors i en Lluís Farrés són els actuals components del grup Disseny.

moment que van sorgir Els Olímpics, amb en Joan Puigdemont, en Joan Triola, en Salvador Arbat, en Pere Espinet i en Ricard Cors. Més tard es va crear el conjunt Squalis-Song, format per l'Albert Prat, en Manel Pintó, l'Àngela Moreno, l'Agustí Reverter i en Joan Caballé (Tino). El grup va plegar veles molt aviat, quan l'Albert, el seu director, va començar a dedicar-se professionalment a la música.

Del 1978 al 1984 va créixer al voltant de la Secció Dramàtica del Centre un grup dedicat a la interpretació de cançons

melòdiques en català: se'n va dir Noves Arrels.

Així com els Seller's van ser els petits Beatles, el grup Noves Arrels va néixer amb ganes d'imitar Els Esquirols, i els seus promotors van ser en Ricard Cors i en Francesc Collell. En un inici la majoria de les cançons era d'aquell grup -Els Esquirols-, però, de mica en mica, van tenir un repertori propi, format bàsicament per música folk de caràcter reivindicatiu. Tot i que només van funcionar sis anys, van editar el disc "Del mar a terra endins" i la cassette "Records", i van participar en el programa de televisió "Can Seixanta".

Sardanes relacionades amb la Cellerà

Aquestes són les sardanes que, bé perquè el seu compositor és cellerenc, o bé perquè han estat dedicades al poble, les podem considerar lligades a la població:

Salvador Peracaula: *La cigala, Vespral, Enriqueta* i *La papallona*.

Eliseu Boix (música) i Nemesi Viñas (lletra): *La flor de Plantadís*.

Elvireta Guasch: *Puigdefrou, Farners* i *La meva infantesa*.

Pere Fontàs: *El petit aplec de la Cellerà*.

Albert Prat (únic compositor cellerenc que actualment encara està en actiu): *L'encís de Roses, Puigdefrou, Aplec de Roses, L'olivera de l'Abel i Amorosa*.

El 1984, el grup es partí, per diferència de criteris musicals, i es van formar dos grups nous: el Grup 84 i el grup Disseny. El primer es va dedicar a la música ballable i a les havaneres, i va funcionar durant un parell d'anys. El segon encara continua avui amb un repertori de música lleugera, romàntica, de balada, cada vegada amb més ritme. Actualment, el grup el formen la Cristina Cat, en Lluís Font, en Lluís Larrull, en Ricard Cors i en Lluís Farrés. Fins al moment han editat el disc "Com un somni" i la cassette "Ai, amor".

LES FONTS

25

66

Font del Bassi. És propietat de la família Soler i és situada a la carretera de Plantadís, a mig camí del Puigdefrou. El 1974, una colla de voluntaris de la Cellera van començar-hi a fer alguns treballs de condicionament, que van quedar totalment enllestits el 1982. Hi ha una placa d'agraïment a totes les persones que van col·laborar en el seu arranjamant: "Vosaltres, que tot estimant la natura heu treballat per fer de la font del Bassi aquest bonic paratge, rebeu el nostre agraïment. Els infants de la Cellera. Febrer de 1987".

Font de can Serra de Turonell. És al cantó del mas

de can Serra, i es troba una mica abandonada, malgrat que encara raja per a poder-hi anar a fer un bon esmorzar.

Font de can Pla. És molt a la vora del poble, tocant a la casa de can Pla, al cantó de l'antiga via del tren d'Olot. Sempre se l'ha considerada una font d'estar per casa, però ella no es cansa de rajar, estiu i hivern, i no falla mai. De desagraïts, el món n'és ple...

Font picant de la Fanera, al Pladevall. Amb les barrinades que es van haver de tirar quan es feien les obres de les Aigües de Barcelona es va desviar el cabal d'aquesta font i ara raja uns metres més avall, tocant a la riera d'Osor. Encara es pot



La Font Picant en un dels moments en què era més concorreguda.

veure, però, l'estructura de l'antic brollador, amb una placa amb el nom de la font i del seu primer propietari, en Lluís Clos. L'aigua és rovellada i se li atribueixen moltes propietats medicinals. Era una de les fonts més concorregudes de la Cellera i, segons en quines hores del dia, hi havia més de vint persones fent cua. També era el lloc on s'anaven a fer les tornabodes.



La Font d'Estura és l'última font que han arranjat en Joan Prades i els germans Massó.

Font del Morè.

Aquesta sempre ha estat una font pobra, d'aquelles fonts que hi sol haver a les vores dels camins, poc acondicionades i quasi oblidades. És a tocar la masia del Morè.

Font del Morrofred.

És un aiguaneix sense boixa, al mig de la perxada de can Nofre.

Font de can Nofre. A prop de can Nofre, en un terreny molt bo per als ciurenys, els ous de reig, els rossinyols i les cualbres.

Font d'Estura, prop de l'antic camí ral d'anar a Susqueda, tocant a una antiga plaça carbonera. L'any 1989, la "colla de la font" la va arreglar amb molta sensibilitat. És un lloc ideal per a anar-hi a menjar quatre avellanes -quan n'és el temps, és clar- i fer un bon traguinyol que les faci anar avall.

Font de can Riera. És una deu que hi ha arran del camí d'anar a can Riera, a pocs metres de la casa.



La Font del Bassi és a tocar la carretera de Plantadís.

Font del Castanyer o del Pasteral.

És al cantó de dos monumentals castanyers, prop de l'envelat del Pasteral. Tot aquell indret es manté net i agradable gràcies a la feina callada i poc agràida d'en Rafel, un veí del Pasteral. "A pertot arreu hi sol haver un burro -diu ell- i aquí al Pasteral m'ha tocat a mi". Però ho diu amb aquella alegria que traspua la gent que s'estima la pròpia terra.

L'URBANISME

26

Durant el segle XVIII quedà pràcticament configurat el barri antic del poble, que s'estenia des del carrer d'Amer, cantonada Figueric, fins al carrer d'Avall. El flagell de les torrentades va obligar a posar bagants a les cantonades i entrades d'alguns carrers, i també els encaixos corresponents. A més, es va tenir en compte, en funció d'aquest perill, que les cantonades orientades al sud fossin més reculades que les que miraven al nord.

En el segle XIX no s'hi va afegir cap nou carrer, llevat d'ampliacions i de reformes d'alguns edificis, com a can Sabench i a l'horta. Les ordenances municipals condicionaven algunes obres que es feien als edificis. Un fet cabdal dins l'urbanisme local va ser la construcció, l'any 1890, del nou cementiri al camp d'en Gurri, que havia estat llargament reivindicat.

Al principi de segle es començà a urbanitzar la dreta de la carretera en els camps del sagristà, que havien estat patrimoni parroquial. Amb l'arribada del tren, el 1895, es va urbanitzar el Passeig de l'Estació des de la carretera. El 1905, es va crear la societat d'aigües potables de la Celler, amb l'intent de combatre les contínues epidèmies ocasionades pels pous públics i particulars. Era, però, una companyia privada i el seu ús fou també particular.

El 1915, l'Ajuntament es va traslladar del carrer d'Amunt a la Plaça de la Vila. El 1925, es creà el servei d'aigües potables municipals que va proveir la vila de fonts públiques i de dos safareigs (un a la Canal i l'altre a l'Hort de la Sorra).

El 1930, s'enderrocà l'illa de cases del costat de migjorn de la plaça major per aconseguir

L'avinguda Montserrat durant els anys cinquanta. L'edifici que es veu al fons ocupava l'espai on avui hi ha el nou Ajuntament. També s'hi veu el començament del carrer de l'Amargura, ara desaparegut.



Una imatge del carrer d'Amunt quan s'estava enderrocant l'horta de can Dalmau. La casa que es veu al fons, a mà dreta, era la seu de l'Ajuntament a principi de segle.



un espai més obert. Les tres cases demolides van suposar una despesa a l'erari públic de quinze mil pessetes. També va ser en aquesta època que es van plantar els arbres que van del Passeig de l'Estació a la Plaça.

Cap a la meitat del anys cinquanta es van fer les

primeres cases barates subvencionades al carrer de la Barca, en obrir-se un nou carrer enmig de camps de conreu. De començament dels seixanta són les cases barates del *Patronato Provincial de la Vivienda*, que es van inaugurar l'any 1968 després de laberíntiques situacions administratives. Amb

la construcció d'aquests estatges es configurà el nou eixample de l'avinguda Montserrat i del carrer Major.

L'any 1967 s'inaugurà el dispensari municipal, construït amb aportacions populars davant la imperiosa necessitat de disposar d'un local digne. Del 1968 data el primer Pla General d'Ordenació que va tenir el poble. La Cellera va ser dels primers pobles d'aquests rodals a tenir un pla d'ordenació urbana. En aquells moments l'alcalde era en Josep Vila, que va ser un innovador en molts aspectes.

La dècada dels seixanta va comportar també la urbanització de la carretera de Plantadís, can Roca, can Vernis, Sant Benet de Palerm, l'Era Nova, les escoles i el nou camp de futbol. Els pisos de l'Estel s'inauguraren el 1974. L'any 1983, es va construir el pavelló esportiu. L'abandonament d'algunes cases del centre de la vila, que a diferència d'altres pobles no han pogut ser recuperades com a habitatges de segona residència, dona una imatge decadent a aquest espai urbà. El gran projecte urbanístic pendent és la connexió de la plaça de la vila i l'avinguda Montserrat amb la carretera, que travessarà l'horta d'en Sabench i la d'en Clascar.

EL FUTBOL

27

El futbol va néixer a la Cellera l'any 1916, en plena guerra mundial, al mig d'un prat del bosc de Pixarrelles, al Plademont. Els pioners sembla que van ser mossèn Carles Delmàs, un capellà que passava temporades al poble, en Lluís Bosch, en Miquel Vila, l'Ignasi Lamarca, en Josep Sitges, en Ramon Codina, en Lluís Artús, en Lluís Auseller i el seu germà Joaquim.

El 1919, es constitueix la primera junta directiva del *F.C. Sellera*, amb Lluís Clos

com a president i Domènec Peracaula com a capità de l'equip. Al principi de l'any 1921, els propietaris de can Sabench van cedir uns terrenys per a construir-hi el nou camp, que primer se'n va dir camp del Jofre i, més tard, camp de Bellavista. Van ser els mateixos jugadors i aficionats els que, de mica en mica, van anar condicionant el lloc. Les parets de canyes que hi havien construït servien per a evitar que la gent entrés sense pagar al camp i, per a salvar moltes pilotes de caure a la vinya d'en Ferriol.

En aquells anys es jugaven partits aferrissats, de caràcter amistós, però que solien acabar com un ball de patacada. Els equips d'Anglès, d'Amer, de Bonmatí, de Bescanó, de Salt i de Girona, entre d'altres, van anar desfilar pel camp del Jofre.

Durant la República el futbol va continuar el seu camí ascendent, fins al punt de guanyar disset partits seguits. Pel Roser del 1935 es va jugar un encontre amb l'equip titular de Perpinyà, que es va saldar amb un memorable set a zero.

Una bonica imatge de les grades del camp de futbol.



*Camp de la Cellera.
del F.C. Partit del
28 Abril 1935. V. Faranoli.*



Gràcies al fotògraf Fargnoli, tenim una col·lecció de fotografies de l'equip, d'abans de la guerra.

L'any 1936 les diferències polítiques es van fer sentir també en el futbol i tot plegat va fer mala fi. Pel juliol d'aquest any l'equip va quedar desfet.

Uns mesos més tard, concretament pel mes de novembre, un grup de joves va reorganitzar les coses i va fundar un equip amb el nom de *Renaixement Cellerenc*. Es van jugar més de quaranta partits oficials, i la derrota més sonada va ser el deu a un d'Arenys de Mar. Aquesta va ser una aventura molt curta, que es va

acabar quan varen començar a cridar diferents lleves que afectaven els jugadors.

Després de la guerra, de mica en mica l'equip es va anar refent, amb alts i baixos. L'any 1948, i gràcies a l'ajuda d'en Josep Maria Juncadella, propietari de la fàbrica Burés, es va poder tornar a iniciar l'activitat, amb empena. La subvenció de cinc mil pessetes que va donar va permetre

equipar completament tots els jugadors. D'aquella època, amb en Nemesi Viñas com a president, són recordats els partits amb el Sant Lluís, d'Anglès, i Els Lleons, d'Olot.

L'any 1969, quan era president en Paco Serrano, va tenir lloc un acte commemoratiu del cinquantè aniversari de la fundació del club i, per a recordar aquest fet, es va construir un petit monument que es va col·locar, en un primer moment, a Bellavista i, més tard, al nou camp de futbol.

Equip de juvenils de la temporada 1989-90. D'esquerra a dreta, drets: Fanera (entrenador), Joan, David, Xevi C., Jep, Xevi A., Adam, Jordi M. Ajupits: Antonio (delegat), Just, Quim, Mori, Jordi P., Lluís, Quim B, Kappa, Poli (massatgista).



ALTRES ESPORTS

28

L'entrada de nous esports, que trenquen l'hegemonia del futbol, es comença a produir a la primera dels anys setanta, amb el bàsquet com a primer protagonista. En aquests inicis es jugava en una pista de terra que hi havia a l'Ateneu, i al col·legi, sobretot a partir de l'organització d'una escola esportiva en horari extraescolar.

Més tard, concretament el 1978-79, es va fundar un club femení, que estava integrat dins el Centre Parroquial. Al cap de poc es va fundar també

un equip masculí integrat per Josep Vila, Josep Donaire, Pere Carreres, Jordi Coll, Miquel Canals, Tomàs Novich, Josep Maria Coll, Jaume Galí, Antoni Mur i Francesc Alabau. A partir sobretot de la temporada 1983-84 aquest esport va anar creixent cada vegada més fins que, el 1987, la secció de bàsquet del centre decidí independitzar-se i crear el club Bàsquet Cellera.

El bàsquet cellerenc en una fotografia recent.





L'època de més moviment va ser la del anys 1986 al 1988, en què es van fer moltes activitats que fins i tot sortien de l'àmbit estrictament esportiu. Tot això va culminar el 1989, quan el C.B. Cellera i el C.B. Anglès van decidir formar un sol club sota les sigles de C.B. Cellera-Anglès.

Una altra entitat sorgida aquests últims temps és el Club Ciclista Esprint, que amb els cinc anys de vida que porta ha dut a terme una intensa activitat esportiva i social, que ha fugit en molts casos de l'àmbit purament local. El Club ha organitzat moltes curses

socials, campionats de ciclocross i marxes populars, que han tingut sempre molt de ressò.

En aquest sentit cal destacar la Festa del Pedal de l'any 1986, organitzada per GEIEG en col·laboració amb el Club Esprint, que va aplegar cap a deu mil persones i més de cinc mil bicicletes. Una altra iniciativa curiosa d'aquest club va ser pel maig del 1988, quan es van lliurar uns trofeus als quatre avis del poble que encara tenien habilitat per a pedalar: eren en Narcís Vilamitjana, en Josep Garangou, en Lluís Vilarrasa i

De tant en tant, l'ala delta i l'ala de pendent s'integren en el paisatge de la Cellera gràcies a la dèria de gent com en Xevi Expòsit i en Lluís Prat.

la Josefa Rigau, tots ells gairebé octogenaris.

És interessant d'esmentar l'activitat esportiva que gira al voltant del Patronat Municipal d'Esports, que s'ocupa del funcionament del Pavelló i coordina molts dels esports que es practiquen al poble. Cal destacar el patinatge artístic, el tennis de taula, el voleibol, el manteniment d'adults, el futbol sala i les curses populars.

Per acabar també hem de parlar de l'aparició, en aquests últims anys, de molts altres esports, diguem-ne minoritaris, que han anat augmentant progressivament el nombre d'adeptes. D'entre aquests els més nous i més espectaculars són els que tenen a veure amb el vol lliure. En Lluís Prat amb l'ala delta, en Narcís Expòsit amb l'ultralleuger i en Xavier Expòsit i en David Pérez amb l'ala de pendent són els iniciadors de tota aquesta fal·lera.

LA GUERRA CIVIL

29

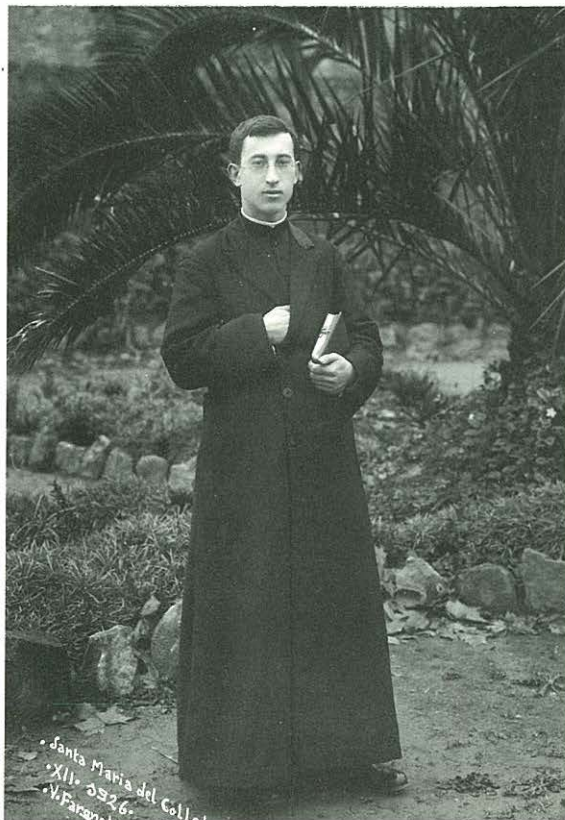
74

A les eleccions del febrer de 1936, desobeint la tònica general del país, a la Celleria va sortir elegit un ajuntament de dretes, en la línia del Front d'Ordre (confrontat amb el Front d'Esquerres de Catalunya). En esclatar la guerra civil, aquest ajuntament va ser fulminantment destituït pel comissari delegat de la Generalitat a Girona i, en el seu lloc, se'n va nomenar un altre, més proper a les noves idees, capitanejat per Pere Boix. Malgrat tot, el que des del primer moment va tenir realment el poder a les mans va ser el Comitè Antifeixista, presidit per Joan Espígol, que va actuar, a la pràctica, com un vertader ajuntament. Les

reunions d'aquest organisme se celebraven a la casa consistorial, que era permanentment custodiada per dos milicians vestits amb la característica granota blava.

Les primeres setmanes van ser un autèntic desgavell, en molts sentits. Allò, segons els qui ho van viure, "ja es veia a venir". L'església va ser cremada i convertida en magatzem. A ca les Germanes, s'hi va instal·lar la Unió de Rabassaires. Can Dalmau, a la plaça, va ser la

seu del POUM, de la CNT, de les Joventuts Llibertàries i de la Unió Republicana d'Esquerra. Més tard va ser habilitada també com a escola del CENU (Consell de l'Escola Nova Unificada, creat durant la revolució), amb 68 alumnes i una professora. Can Carnisser era la seu de la UGT, i l'Ateneu Obrer es va incautar "per a destinar-lo a fins culturals, sindicals i obrers". A can Sabench hi havia uns refugiats de Madrid i a ca les Germanes n'hi havia uns del País Basc. A



Mossèn Joaquim Ausell va ser brutalment assassinat durant la guerra. Era massa bona persona per a imaginar-se que algú li volia mal.



can Dalmau també hi havia hagut una família basca benestant refugiada.

Per tal de poder portar a la pràctica els seus projectes, el Comitè va obligar a pagar tributs de guerra a molta gent del poble, que si volia salvar la pell havia d'afluixar la mosca. Les amenaces, els escorcolls i les incautacions eren el pa de cada dia. Hem trobat testimonis que afirmen que el president del Comitè feia el que podia per controlar el desordre i fins i tot ajudava la gent que estava en perill. Malgrat tot, no va poder evitar l'assassinat de mossèn Joaquim Auseller, ocorregut durant l'agost del 1936 a la carretera d'Estanyol, i en el qual van participar alguns membres dels comitès de dos pobles gironins.

Per l'octubre de 1936, seguint les disposicions de la Generalitat, va cessar l'activitat del Comitè i es formà un nou ajuntament amb el batlle Joan Caseta al davant. Les coses,

El 7 de maig de 1937 es va fer la primera emissió de paper moneda, per valor de tres mil pessetes, que era de curs legal i obligatori dins la jurisdicció municipal.

de mica en mica, van anar tornant a la "normalitat". No obstant això, els problemes van continuar existint i, a mesura que va anar passant el temps, es van anar agreujant. La manca de queviures, la marxa de molts joves del poble cap al front, els problemes de convivència amb els refugiats, etc., feien viure la gent sempre amb l'ai al cor. A les escoles hi havia un total de 275 alumnes inscrits, que estaven a càrrec de dos mestres i tres mestresses.

La guerra es va anar passant,

amb dificultats i amb angoixes, i va venir un moment que tothom n'esperava el mateix: que s'acabés. A les tres de la tarda del 5 de febrer del 1939 van volar els dos ponts d'Anglès. El 6 de febrer, a les deu del matí, una columna de soldats va entrar a l'Ajuntament cellerenc i va llençar per la finestra l'estàtua que representava la república i la fotografia de Manuel Azaña. El primer acte públic de després de la guerra va ser la missa que es va celebrar a la plaça del poble. Diuen que la prèdica va fer tremolar molta gent.

RELACIÓ DE VÍCTIMES AMB VEÏNATGE CONEGUT. LA CELLERA DE TER

Lloc d'execució Data Nom i cognoms
 *Girona 31/05/39 Pere Rigau i Montels
 *Girona 12/08/39 Julià Castelló i Grau

Lloc d'execució Data Nom i cognoms
 *Girona 12/08/39 Julià Castelló i Grau

Militància Edat Lloc de naixement Profesió
 - 23 La Cellera pagès

Militància Edat Lloc de naixement Profesió
 POUM 28 La Cellera picapedrer

Estat civil Notificació oficial
 S. J.M. núm. 8

Estat civil Notificació oficial
 C J.M. núm. 8

SOLÉ i SABATÉ, Josep Maria: La repressió franquista a Catalunya, 1938-1953. Edicions 62, Barcelona, 1985

ELS BOMBARDEIGS

L'1 de desembre de 1938 una esquadra de nou o deu avions Junkers alemanys va bombardejar la Cellera, amb més d'un centenar de bombes. Tot i que el bombardeig no va afectar directament el nucli del poble, l'acció va provocar més de mitja dotzena de morts i també alguns ferits. Els autors del llibre que reproduïm van poder ressenyar amb detall quatre d'aquests morts:



Durant la Guerra, can Dalmau va ser de nombroses organitzacions polítiques i sindicals. Aquest és l'únic rètol d'aquell temps que es conserva en aquesta casa.

RELACIÓ DE VÍCTIMES DELS BOMBARDEIGS A CATALUNYA DURANT LA GUERRA CIVIL. LA CELLERA DE TER

Data	Hora	Lloc	Nom i cognoms	Edat
1/12/38	14'15	El Pasteral	Salvador Roura i Post	47 a.
1/12/38	-	-	Joaquima Vilajoliu i Treserras	5 a.
1/12/38	-	-	Josep-Lluís Martínez i Àlvarez	5 a.
1/12/38	-	-	Secundina Bover i Garcia	73 a.

MORTS PER LA REVOLUCIÓ

Lluís Codina i Puig
 Joaquim Bosch i Duch
 Ramon Bosch i Moner
 Miquel Esteve i Nogué
 Joaquim Ausellé i Rigau (*)
 Josep Plana i Rebugent
 Lluís Plana i Rebugent
 Pere Sitges i Obiols
 Ramon Novich i Rabionet
 Joan Peracaula i Feixes

SOLÉ i SABATÉ, Josep M. i d'altres: Catalunya sota les bombes. (1936-1939) Publicacions de l'Abadia de Montserrat. 1986.

*Mort essent ell en el poble. Tots els altres van morir fora de la Cellera.

MORTS AL FRONT

Esteve Cors
Ponç Donat
Joaquim Tarrés
Joaquim Prat
Ramon Bosca
Joaquim Esteve
Esteve Peracaula
Lluís Lloret
Joan Vilarrasa
Miquel Camp
Llorenç Franch
Pere Bohigas
Joan Bohigas
Josep de can Peixet
Miquel Esteve
Josep Vila
Salvador Coll
Llorenç Llach
Josep Sarsanedas
Lluís Codina
Miquel Pujolràs
Joan Llistosella
Enric Portolas
Lluís Expòsit
Ramon Pagespetit

EL RETAULE CREMAT

L'any 1936 es va cremar el retaule barroc de l'església parroquial, obra de l'escultor gironí Antoni Barnoya, i dels dauradors Ambrosi Colobran i Pau Figueres. El contracte de construcció es va signar per l'agost de 1688, davant del notari d'Amer, i el retaule va quedar totalment enllestit l'any 1757 després d'un llarg parèntesi. El preu total va ser de dues mil cent lliures.



DESPRÉS DE LA GUERRA

30

78

Els anys posteriors a la guerra civil van ser uns anys difícils -com a pertot arreu-, amb depuracions i "classificacions", i també amb escassetesa, racionament i evidentment, estraperlo. L'Ajuntament era l'encarregat dels avituallaments. Cada família tenia una botiga assignada i havia d'anar-hi a comprar obligatòriament. La carestia d'aliments va durar aproximadament fins als anys cinquanta.

Les dones dels qui havien marxat o s'havien exiliat van ser obligades a netejar els locals i les cases confiscades durant la revolució. Els ponts que s'havien volat (els dos de la riera d'Osor i els dos del



Presidència de l'assemblea que es va fer el 24 de desembre de 1966 per a buscar una solució als problemes que patia el poble.

Pasteral) van ser refets amb presoners de guerra i amb batallons de treballadors d'Obres Públiques. Aquests presoners s'estaven al magatzem d'en Calic, al Pasteral, i, com és fàcil de suposar, pràcticament no es van relacionar amb la gent del poble. El canal de la Burés també es va acabar de construir amb presoners, però en aquesta ocasió amb presidiaris civils.

El 1948, va venir a la Celler a una colònia d'immigrants per treballar en un primer projecte de construcció d'una central hidroelèctrica que, en realitat, no es va acabar mai de portar a la pràctica. Aquesta gent de "Texas" (els anomenaven així perquè s'estaven en uns barracots, a sota de can

El cinema Espinet

Durant els anys vint es feien sessions de cinema mut a l'Ateneu, que en aquells moments regentava l'Emili Espinet, conegut com "en Mina". El cinema sonor, el va començar, l'any 1945, en Francesc Espinet, fill d'en Mina, que va aconseguir projectar un cinema amb estrenes notables i amb molta qualitat de so. Durant els anys cinquanta, l'empresa fins i tot habilitava autocars per portar els espectadors d'Anglès fins a la Celler. També hi havia molta gent que hi anava a peu.

L'any 1979, amb la projecció de "La Guerra de las Galaxias", el cinema va tancar les seves portes.

Blanch, que els recordava aquest país), van influir en la revitalització del poble, que fins aleshores havia quedat, lògicament, un mica atutit.

Però el fet més remarcable del període franquista, que fins i tot va tenir repercussió en revistes importants d'àmbit estatal, va ser el problema de les clavegueres. "Las alcaldas y la oposición", "El caso de la Sellera de Ter, botón de muestra", "La oposición contra el alcalde", "Conflictos municipales"...etc., són alguns dels titulars que apareixen en la premsa dels anys seixanta, i que desgranen, potser amb més sensacionalisme que rigor, un dels temes més candents que va viure el poble en els últims temps de la dictadura.

Contrucció del canal de la Burés, l'any 1944.



A causa d'això, la dels seixanta va ser una dècada d'abrandament. Va ser la dècada de les queixes i de les polèmiques, dels recursos i de les impugnacions, de les rèpliques i de les contrarèpliques, dels "tu vas dir això" i dels "jo això no ho vaig dir mai"...Els llibres d'acords municipals recullen fil per randa tot aquest procés, que va ser amarg i, per alguns, traumàtic.

La causa de tota aquesta problemàtica era ben senzilla: l'Ajuntament decideix construir la xarxa de clavegueram (que fins aleshores no existia) i, per tant, acorda que el poble haurà de pagar-ne una part. Una junta de contribuents, que no està d'acord amb el repartiment contributiu que s'ha fet, decideix oposar-se obertament al projecte. Aquest va ser, en síntesi, l'esca de tot l'enrenou,

del qual la premsa de l'època va dir que era dels primers intents organitzats d'oposició al règim.

Aquest és un tema viu, encara. Un tema sobre el qual planen molts interrogants. Escoltant totes les parts afectades i repassant la documentació de l'època, hom es pregunta: Va existir manca de diàleg? L'Ajuntament, presidit aleshores per Josep Vila, va tenir prou habilitat per a conduir els problemes? Realment el projecte tenia tants errors tècnics com deia l'oposició? Aquesta oposició, volia realment lliurar contra unes decisions injustes, o en realitat es tractava de no haver de pagar tant? Interessava sortir d'aquell atzucac? Va existir només un problema de clavegueres, o allò era oposició al règim i a tot el que representava?

Tot plegat una història ben trista, que va acabar -amb el poble dividit- com el rosari de l'aurora, i que més tard va marcar, ineludiblement, l'època de la transició. El primer ajuntament democràtic va estar format per Francesc Serrano (alcalde), Joaquim Massó, Manel Coll, Dídac Fontalba, Francesc Colléll, Josep Comas, Tomàs Bosch, Ramon Pujolràs, Lluís Lloret, Antoni Ruiz i Francesc Puigdemont.

ELECCIONS

MUNICIPALS

Dates	Cens	Votants	Vots	%Votants	Filiació	Regidors
3/4/1979	1562	971	863	88'8%	Independ.	11
8/5/1983	1557	902	781	86'5%	CiU	11
10/6/1987	1567	857	748	87'2%	CiU	11

LEGISLATIVES

Dates	Cens	Votants	%Votants	CiU	PSC	UCD	AP	ERC	PSUC
15-6-77	1381	1169	83'9	54'7(*)	11'5	3'2	2	0'6 (**)	9'3
1-3-79	1562	1115	71'3	40'2	27'9	10'7	-	1'7	6'9
28-10-82	1457	1243	85'3	48'7	20	-	6'2	13'5	4'1
22-6-86	1574	1173	74'5	62'8	17'2	-	4	7'4	2'9
29-10-89	1599	1096	68'5	63'3	15'9	-	2'1 (***)	8'3	3'9 (****)

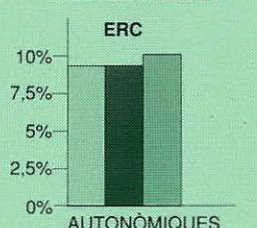
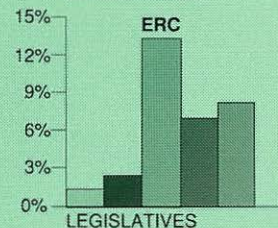
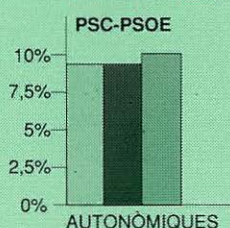
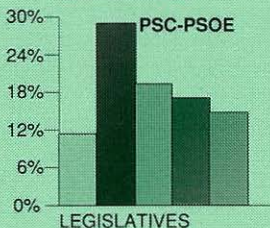
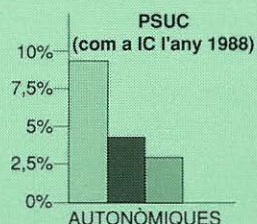
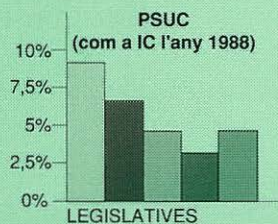
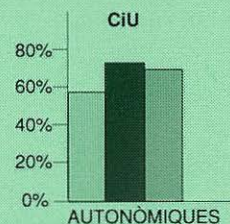
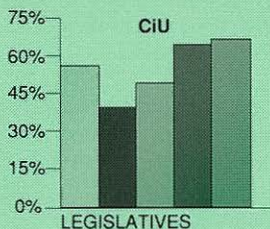
(*) Com a PDC (Pacte Democràtic per Catalunya -CDC, PSCr i EDC)

(**) Com a Esquerra Catalana

(***) Com a PP

(****) Com a IC

Evolució del vot



REFERÈNDUMS

	Sí	No	Blanc	Participació
Estatut (20-10-1979)	1072	34	23	72%
OTAN (11-3-1986)	242	709	55	63%

AUTONÒMIQUES

Dates	Cens	Votants	Vots	%Votants	CiU	PSC	PSUC	ERC	CC-UCD
20-3-80	1556	1165	1155	74'8	58'1	9'5	9'5	9'1	5'1
29-4-84	1544	1200	1184	77'7	72'7	9	4'3	9'7	-
29-5-88	1566	1101	1096	70'3	71'1	10	3'1	10'4	-

(*) Com a IC

Dades facilitades per l'Institut d'Estadística de Catalunya, del Departament d'Economia i Finances de la Generalitat de Catalunya.



La casa consistorial també acollirà, en un futur molt proper, l'arxiu municipal, la biblioteca, i altres locals socials.

L'ENSENYAMENT

31

Les notícies més antigues que tenim sobre la història escolar de la Cellera

daten de prop de dos-cents cinquanta anys endarrere. Per un document de can Clos sabem que l'any 1748 hi havia al poble dos mestres de minyons que devien fer el que podien i més per fer aprendre a la mainada que dos i dos solen fer quatre.

Quan realment comencem a tenir informacions més exactes és a partir del final del segle passat, amb l'escola situada a sobre de l'antic cafè d'en Pujol, al carrer d'Amunt. Expliquen que un dels mestres d'aquesta escola va penjar el seu fill -cap per avall- al balcó, per tal de castigar-lo d'una malifeta. És una anècdota ben expressiva de l'ensenyament que

s'impartia en aquells moments: la pedagogia del cop de bastó.

Sabem que els primers anys d'aquest segle el mestre dels nois era l'Adrià Vilà, "el republicà d'Osor"; i que l'escola de nenes era dirigida per "doña Ángeles". Del 1922 al 1926, a can Castanyer, al carrer Figueric, va funcionar una acadèmia particular dirigida per Miquel Vilamitjana, un antic *hermano* que després va passar a ser mestre de l'escola pública.

La manca de locals adients i en condicions va ser una preocupació constant de l'Ajuntament durant tot el primer terç d'aquest segle. L'any 1926 el consistori va comprar la casa que ocupava el solar on ara hi ha la nova casa de la vila, per tal d'instal·lar-hi definitivament les escoles públiques. De fet, aquest local ja feia temps que complia aquesta funció.

En aquests anys, concretament el 1927, la matrícula escolar als col·legis públics era de 117 nens i 70 nenes, malgrat que un vint per cent de l'alumnat no

El mestre Deyà es va estar més de vint-i-cinc anys a les escoles públiques. Gràcies al seu prestigi, nens d'Anglès i d'Osor assistien a les seves classes.



“Como está mandado!”

Recollim dos fragments de les actes del Consell Local de Primera Ensenyança, que ens serveixen per a il·lustrar l'ambient escolar de la postguerra:

“Además el Consejo se ocupó de la conducta de un escolar que se niega a asistir los domingos a la Santa Misa, como está mandado. El Consejo determinó agotar todos los medios convincentes para inducirle a cumplir con su deber, antes de expulsarle de la Escuela”.

27-1-1942

“La escuela regentada por el Sr. Mediñá funciona bastante irregularmente, por falta de algunas asistencias, y porqué en los domingos no siempre acompaña sus escolares a Misa, como está mandado”.

28-9-1943

solia assistir gaire a classe. En aquest mateix any, a ca les Germanes Carmelites hi assistien 61 nenes i 40 pàrvuls.

Durant la República es creà una escola d'adults al poble i una escola mixta al Pasteral, la qual durant molts anys va estar a càrrec de Ramon Sicres, mestre exemplar i entranyable, del qual els seus alumnes guarden molt bon record. També per aquest temps va



Una panoràmica del poble durant la dècada dels seixanta. Al fons es veuen les escoles que es van haver d'enderrocar.

ser mestre de l'escola de nois de la Cellera en Josep Dorca, que més tard arribaria a ser inspector de primer ensenyament. L'any 1935, aquest mestre va aconseguir instal·lar una estació pluviomètrica a l'escola (cedida pel Servei Meteorològic de Catalunya), que estava en contacte amb la xarxa meteorològica catalana.

L'any 1940, després d'una visita d'inspecció, es fa constar que *“tanto las escuelas nacionales como la privada, regentada por Carmelitas de la Caridad funcionan muy bien y que sus directores desarrollan una óptima labor pedagógica”*.

El 1970, es van inaugurar uns nous edificis escolars, que van portar el nom del fill adoptiu del poble, Josep Maria Juncadella i

Burés. Les irregularitats que es van produir durant la seva construcció van fer que s'haguessin d'enderrocar deu anys després d'haver-se bastit. Aquest fet, que ara seria un escàndol de primer ordre, va passar sense que pràcticament s'aixequés cap protesta. En el curs 1980-81, es van inaugurar les noves escoles, construïdes gairebé en el mateix lloc que ocupaven les primeres.

A nivell gironí, l'escola pública de la Cellera és actualment una de les pioneres en el camp de la informàtica aplicada a l'ensenyament.

L'ESCOLA D'ART

32

84

Els precedents més immediats d'aquesta institució, els hem de buscar en les classes de dibuix que es feien al Centre Parroquial, impulsades pel rector d'aquells moments, Emili Bohigas, que era una persona molt interessada en l'art, i també pel pintor cellerenc Tomàs Vilà.

Precisament van ser en Lluís Sarsanedas i en Ramon Ripoll, juntament amb en Tomàs Vilà, els qui l'any 1983 van tenir la iniciativa d'engegar un estudi d'art al poble, que seria l'embrió de la futura Escola d'Art. La idea tingué el suport de l'Ajuntament, sobretot a través de l'Antonieta Bosch, que aleshores era la regidora de cultura.

L'Estudi d'Art oferia classes de dibuix, impartides per en Ramon Ripoll, i de pintura, a càrrec de Lluís Sarsanedas i Tomàs Vilà. Del 1983 al 1986, el local de l'entitat va ser a les escoles velles, justament on ara hi ha el nou edifici de l'Ajuntament.

Durant el curs 1984-85, l'estudi es va convertir en Escola d'Art i s'hi va introduir la ceràmica, a càrrec del professor Jaume Marcó. En el curs 1986-87 es va decidir ubicar l'escola a l'antiga estació de tren del Pasteral. Durant l'any 1987 en Ramon Ripoll va assumir la direcció de l'escola, que fins aleshores havia estat col·legiada.

Durant els anys que ha funcionat, l'escola ha anat incorporant nous professors, com en Josep i en Fermí Colomer, l'Emili Oliveras, l'Adrià Creus, etc.

També s'ha de destacar que l'escola no s'ha quedat estancada al poble, sinó que ha obert les portes en diverses direccions, i actualment fa una clara funció d'escola comarcal. Per l'escola hi han passat alumnes de Bescanó, de Viloví d'Onyar, d'Olot, d'Amer... D'altra banda, l'han visitada

L'antiga estació del Pasteral és la seu actual de l'Escola d'Art.



nombrosos artistes i professionals, d'entre els quals cal destacar: Domènec Fita, Emília Xargai, Josep Beulas, Rosa Serra, Lleixà, Ministrall, Estrada Vilarrassa, i Pujol Boira. Es fa difícil d'explicar el que ha suposat el pas per l'escola de gent reconeguda en el món de l'art al nostre país.

L'escola ha organitzat alguns concursos de pintura ràpida i fires de dibuix, per les festes del Roser i també ha impulsat algunes exposicions a dins i a fora del poble, i així mateix excursions i visites a museus.



Ramon Ripoll, l'actual director de l'Escola, és també el director de la revista "Pels Pels".

85

La ceràmica és una de les tècniques que imparteix aquest centre.

TERRA DE CLARETIANS

33

El 1849, Antoni Maria Claret i Clarà va fundar a Vic la Congregació de Missioners Fills de l'Immaculat Cor de Maria, anomenats popularment claretians. Aquests missioners, nascuts durant la supressió dels ordes religiosos, es dedicaren primerament a la predicació popular a Catalunya, però aviat anaren acceptant d'altres tasques, com l'ensenyament, la premsa, els hospitals, les parròquies, etc.

Durant els últims cent anys, de la Cellera han sortit prop de trenta claretians, xifra que podem qualificar de considerable si tenim en

compte el total de la població. Això s'explica perquè, sobretot en ambients rurals, una de les possibles sortides que s'oferien als fills d'una casa -que no fossin pubilla o hereu- era la dedicació a la vida religiosa, que mantenia, a més, la dignitat i la categoria social de la família.

El primer cellerenc que va marxar a les missions i hi va morir va ser en Salvador Masó. Havia nascut en 1877, i en 1915 va marxar cap a Colòmbia, on va viure la resta de la seva vida. Allà el van batejar com "El hermano santico" per la seva bonhomia i el seu bon caràcter.



L'any 1925, es va fer una campanya de captació de noves vocacions, que va engrescar en un primer moment a vuit nois del poble. (El segon assegut, a la dreta, és el pare Tura. Darrera seu hi ha l'Enric Pujolràs).



El pare Vicenç Sidera (a l'esquerra) i el pare Joan Sidera (a la dreta).

Pere Tura, nascut el 8 de febrer de 1886, va ser un altre claretí destacat i conegut, sobretot per les notícies històriques de la Cellera que ens ha deixat escrites. El 1920, va ser destinat a formar part de la primera comunitat claretiana que es va establir a Marsella, i en 1922 fou destinat a Sabadell. El 1928, se'n va anar a Roma per tal d'encarregar-se de la impremta poliglota, on s'imprimien els llibres i les revistes d'aquesta congregació per a tot el món. Acabada la guerra civil va tornar al nostre país, d'on ja no es va moure



més i on va tenir multitud de càrrecs i responsabilitats.

L'any 1925 les visites de proselitisme que feia al poble el pare Emili Bover (antic missioner de Xile), van donar els seus fruits: cinc nens d'entre deu i onze anys van arribar a ser claretians: Ramon Novich, Josep Ausellé, Jaume Puig, Lluís Sitges i Enric Pujolràs.

Enric Pujolràs, doctorat en teologia per la universitat de Roma, és potser un dels claretians cellerencs més conegut. Va treballar a la capital italiana, a França i al Canadà, on va introduir l'orde dels claretians i va obrir la

primera casa-seminari. Hi va morir el 8 d'octubre de 1980.

Un cas curiós és el dels germans Sidera: en Jaume, en Joan i en Vicenç. Del primer cal destacar la traducció del Nou Testament en llenguatge modern, del qual s'han editat moltíssims exemplars. A en Joan, la seva passió pels papers vells l'ha portat a dedicar-se a l'estudi de temes claretians, des de la casa mare de Vic. Vicenç Sidera va fer la carrera eclesiàstica a Barbastre, Vic, Valls i Solsona, i el 1952 se'n va anar a les missions de Sant Blas, al Panamà, amb els indis kunés. D'esperit aventurer i altruista, ha estat també alguns anys a Nicaragua i a Costa Rica, sempre amb la seva dèria d'«anunciar i denunciar». Actualment fa la seva tasca amb els indis emberà i wuman, a la província panamenya de Darién, a més de cent cinquanta quilòmetres d'un nucli «civilitzat».

Altres claretians cellerencs són: Francesc Ripoll, Josep Rigau, Joan Oliveras, Pere Vergés, Josep Rigau, Pere Sitges, Francesc Collell, Jordi Tarrés, Joan Vinyas, Joan Puig i Josep Maria Vinyas, que es va estar, aquest últim, quasi tota la seva vida a la Guinea Equatorial, fent una tasca educativa important.



El pare Daniel Codina fa un any que és el prior de Montserrat.

ÀNGEL CODINA, prior de Montserrat

Seguint el costum benedictí de canviar-se el nom, Àngel Codina ara és el pare Daniel Codina. Va néixer a la casa pairal de can Vinyes el 6 de març de 1940. L'any 1951, als 11 anys, va entrar al seminari de Girona i s'hi va estar fins al 1959, any que va fer via cap a Montserrat. El 1961, va fer els vots religiosos com a monjo; el 1964, els vots perpetus; i el 1967, per Sant Joan, va ser ordenat capellà.

A Montserrat ha treballat com a secretari del pare Abat, com a prefecte (o responsable) dels júniors (monjos estudiants), com a organitzador de les trobades de joves a Santa Cecília, com a director de cant dins de l'església, com a sots-director de l'escolania...etc.

Fa temps també que és l'encarregat de l'arxiu musical del Monestir i s'encarrega d'editar críticament les obres dels músics antics de Montserrat (segles XVII i XVIII), de les quals, en aquests moments, n'hi ha quatre de publicades.

També és el responsable del Servei d'Ordre i del Cos de Bombers Voluntaris de la muntanya de Montserrat.

El 3 de juny de 1989, el van nomenar prior del Monestir i, en aquest sentit, és el conseller principal de l'Abat i el seu home de confiança.

LA CARMETA "PISTOLA", l'última campanera

L'ofici ja li venia de família i, a casa seva, tothom sabia tocar les campanes. Havia nascut l'any 1906 a can Damis, a la vora de l'església, al costat d'una casa que, curiosament, i sense tenir-hi cap relació, en deien a can Campana.

Ferrenya i valenta, la Carmeta Esteba va estar cinquanta anys al peu del batall, adés recordant als cellerencs les seves obligacions religioses, adés avisant-los en cas de perill o de mal temps.

El dies de cada dia tocava el toc d'oració.

Després d'aquest últim toc del dia, quan ja quasi era fosc, ningú no podia sortir sense llum i sense documentació. Els dissabtes, a la una del migdia, tocava el tritlleig, que eren cops ràpids i seguits en senyal de festa, i el diumenge, un quart abans de la missa, feia el senyal o senyalet.

Quan es moria un home, la Carmeta feia tres tocs i quan el mort era una dona, només dos. El toc d'albat sonava quan es moria un infant que no tenia més de set anys. També hi havia el toc del combregar (quan portaven el viàtic a un malalt), el toc a foc (la campana deia "afanyeu-vos, afanyeu-vos..."), el toc de mal temps, el bateig (si pagaven més, feien els tocs més llargs), etc...

La "pistola" de la pau.

JOAQUIM MATILLÓ i VILA

Va néixer a la Cellera l'1 de març de 1910.

Estudià al col·legi de la Salle de Premià.

Va residir a Panamà, Colòmbia,

Estats Units i Nicaragua, on va ser coordinador dels *Estudios Pedagógicos del Instituto de Pedagogía de Diribanda* i rector del *Instituto Pedagógico de Managua*.

La seva dedicació en el camp de l'ensenyament, com també els seus coneixements d'arqueologia, van merèixer el reconeixement del govern de Nicaragua, al qual representà en diversos congressos i seminaris d'Amèrica i d'Europa.

Va ser director i cofundador del "Museo Nacional de Nicaragua".

D'entre les seves publicacions esmentem: *Estas piedras hablan*; *Ometepe, isla de círculos y espirales*; i *El muerto, isla santuario*.

EN PEP SAIO

L'any 1929, arran de l'actuació d'una rondalla banyolina a l'Ateneu Obrer, un grup de cantaires del cor es va animar a fer-ne una de cellerenca. Van actuar fins al 1936, col·laborant en tota mena de festivals i vetllades.

Un dels membres de la Rondalla Puigdefrou, en Josep Collell, era conegut per tothom com a Pep Saio. Músic autodidacte, durant més de trenta anys ha dut a terme una tasca pedagògica molt important, sobretot en l'ensenyament d'instruments com la guitarra, la bandúrria o el llaüt. Cooperador en tota mena de festivals arreu de la comarca, va iniciar a més d'un en la interpretació de cara al públic. Amb quatre o cinc més, l'any 1965 va organitzar el grup Tàmesis, i el grup Roser l'any 1985.

La Carmeta "pistola"
s'ha estat cinquanta
anys al peu del batall.



L'AGRUPAMENT ESCOLTA

34

90

El moviment escolta, fundat per Baden-Powell en l'Anglaterra del començament de segle, va arrelar a la Cellera l'any 1965, en un moment que a les comarques gironines hi havia una tendència a crear grups de joves, sobretot a redós de les parròquies. L'escoltisme va néixer al poble en una època que el jovent tenia ganes de trobar-se, de fer coses, d'organitzar activitats per a ells mateixos i per a l'altra gent...

Ajudats en aquests inicis per l'Agrupament Sant Miquel d'Anglès, es va poder crear la primera secció unitària de nois i es van començar a fer les primeres reunions a l'anomenada Sinagoga, a la

Rectoria, i les primeres activitats al Cau Vi, situat a sota de can Vinyes.

L'any 1966 -l'Agrupament encara era ben jove- es va decidir col·locar una creu feta de castanyer a dalt del Puigdefrou, costum que encara es manté ben viu després de vint-i-cinc anys.

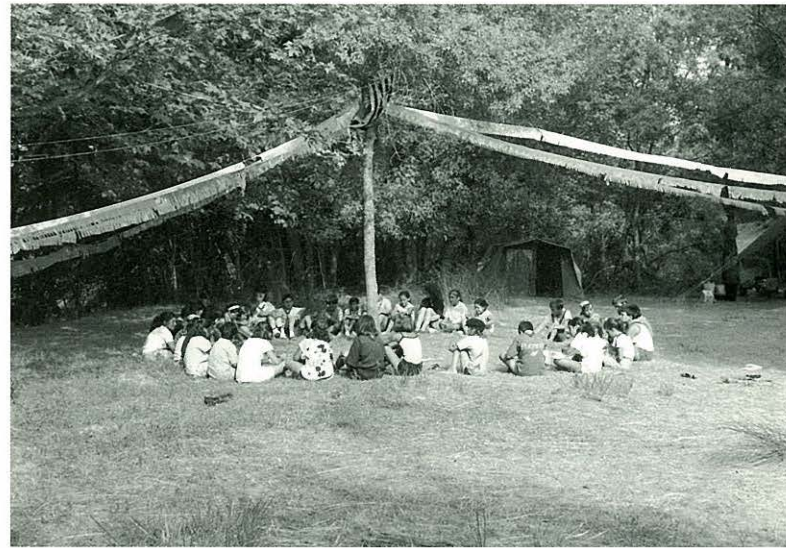
Al cap de dos anys de funcionar, el 1967, l'Agrupament va entrar a formar part de Minyons Escoltes/Guies Sant Jordi, l'entitat escolta més important del nostre país, i que en aquests moments agrupa més de deu mil nois i noies de tot Catalunya. Les seves activitats es desenvolupen

seguint un mètode propi -el mètode escolta- i recolzen en unes opcions de fe, de servei, i d'estimació al propi país.

Quatre anys després de l'arrencada, l'entitat es va haver de tancar durant dos cursos per manca de responsables. El 1971, es va tornar a començar de nou, amb molta embranzida. En aquesta ocasió l'equip d'Agrupament va quedar format per en Joan Pujolràs i l'Antònia Vinyets com a caps d'agrupament; mossèn Emili Bohigas com a consiliari; i en Josep Masachs, en Robert

*Les activitats a l'aire lliure són fonamentals en la vida escolta.
(Aplec de Santa Bàrbara, 1968)*





L'escoltisme té per objectiu contribuir al desenvolupament dels joves, tot ajudant-los a realitzar plenament les seves possibilitats físiques, intel·lectuals, socials i espirituals.

L'escoltisme es proposa crear una consciència crítica sobre la situació actual de la societat catalana i de les seves possibilitats de transformació en totes les esferes, educant aquelles actituds que poden ajudar al canvi.

Casadevall, en Ramon Masachs, en Josep Maria Serrano i en Joan Ripoll com a caps d'unitat.

Durant el curs 1974-75 es van crear les primeres unitats de noies. En els seus inicis l'escoltisme no era coeducatiu i els grups de nois i noies feien les seves activitats per separat. En el curs 1977-78, i després

d'alguns intents molt tímids, ja es va poder introduir la coeducació amb normaltat.

A partir d'aquests anys l'escoltisme va anar creixent i es va anar consolidant cada vegada més. Les activitats van augmentar i es van anar diversificant. El 1983, l'Agrupament va organitzar el primer Pessebre Vivent a

l'horta de can Sabench, tradició que s'ha anat mantenint fins avui.

Avui dia l'Agrupament Escolta de la Cellera és un dels que té més empenta de la Demarcació de Girona i continua amb els seus campaments i les seves activitats, amb més il·lusió que mai.

Rossend Domènech i Matilló va néixer a la Celleria el 8 de març de 1945. De molt jove va començar a col·laborar en diversos mitjans de comunicació gironins, d'entre els quals destaquen "Olot Misión", "Recull" i "Presència". D'aquesta primera etapa hem de destacar el premi de periodisme "Ciutat d'Olot" (1967) i el premi "Serra d'Or" (1968) per un reportatge sobre els pescadors de Roses.

L'any 1968 va marxar cap a Itàlia, on va arribar després de suportar estoicament vint-i-quatre hores de tren a peu dret. Allà hi va estudiar pedagogia, en l'especialitat de mitjans de comunicació, i també tècniques de cinema.

Tot i que va plantar-se a Roma sense saber ni un borrall d'italià, al cap de dos anys de ser-hi ja va escriure en aquesta llengua a la revista *Audiovisivi*. El 1974, va ser el director d'un centre àudio-visual. Des de Roma ha fet de corresponsal del "Diari de Barcelona" (en l'etapa castellana i en la catalana), de la revista "Entreviu", del "Periódico de Catalunya" i de "Antena 3", i ha col·laborat a "Primera plana", a l'"Avui" i a "Imagen y sonido", entre molts d'altres diaris i revistes.

Malgrat aquesta dilatada experiència en el món de la premsa, ell confessa que se sent més escriptor que periodista i, en aquesta línia, ha publicat "Roma. Passejar i civilitzar-se" i "Marcinkus. L'aventura de les finances vaticanes". En aquests moments ja té altres projectes al cap.

Ha intervingut en diferents programes de televisió d'aquí i d'Itàlia, ja que, "sense voler -diu ell-, m'estan fent especialista en temes relacionats amb la política i les finances vaticanes".

Rossend Domènech és casat i té dues filles. Està enamorat del seu poble i no s'amaga de dir que li agradaria poder passar mig any a Itàlia i l'altre mig aquí. Itàlia és un país que l'estimula molt, però a l'hora d'escriure, en canvi, a la Celleria hi troba una tranquil·litat molt saludable.

En una d'aquestes estades al seu poble, al



Fa més de vint anys que Rossend Domènech la campa habitualment a Roma.

principi del 1990, li vam demanar unes ratlles per a aquest llibre. Vam pensar que aquest text, senzill i planer com totes les coses importants, seria un bon colofó:

" AQUÍ S'HI CONSERVEN ELS NOMS DE LES COSES..."

Fa vint-i-dos anys que visc la major part del meu temps fora del poble on vaig néixer. Però, la Cellerà no ha deixat de ser mai el meu punt de referència geogràfic i cultural, el llombrígol de la meua vida.

Vull dir que, anant pel món, qui m'ha conegut ha descobert de seguida que jo era fill d'algun lloc molt concret, d'un indret amb molta personalitat i no pas d'un poble o d'un barri que tant li fa que se'n digui d'una manera com d'una altra.

Quan al meu poble es plantaven patates, els pagesos anaven a buscar-ne la llavor a Sant Hilari, perquè Sant Hilari era molt més amunt i les patates eren més bones. Els pagesos de la Cellerà no coneixien la raó científica que feia més bones les patates de Sant Hilari (les patates de tot el món estan afectades per un virus que mor a les terres altes i fredes), però la "sabien" igualment gràcies a l'altra saviesa que no s'aprèn en els llibres sinó en contacte amb la terra.

Per a mi la Cellerà és la rel, el contacte amb la terra, tant en sentit metafòric com en sentit físic i real.

El contacte amb la terra, amb una terra, és condició indispensable per a viure amb equilibri, amb tranquil·litat i amb seny les bogeries que es vulgui. Altrament també es viuen, però en la condició d'orfes.

A la Cellerà de la meua infància de tant en tant se celebraven festes i berenars en alguna de les moltes fonts que envoltaven el poble: varen ser una eficaç iniciació a la cultura de l'aigua i del beure. En aquells anys, el rector Ramon Marquès i el mestre Narcís Clapés "robaven" hores del catecisme i de l'escola per ensenyar-nos a solfejar i a cantar: varen ser una iniciació a l'harmonia i a la sensibilitat espiritual.

Pirandello i Goldoni, dos autors italians, dos clàssics del teatre mundial, els vaig conèixer tot just adolescent als locals del Centre Parroquial, representats per homes i dones del poble. Gràcies als rodells que feia el meu oncle i a les rabasses de

bruc que apilonaven els veïns, vaig començar a conèixer les fustes i els noms dels arbres. Gràcies a la divulgació botànica del Dr. Codina Vinyes, feta molts anys abans que jo naixés, també vaig conèixer el nom de les herbes. Amb els companys de l'escola vaig aprendre el nom dels ocells i dels peixos del Ter. El nom dels minerals me'l van ensenyar el meu pare i els altres miners que treballaven a Osor. L'existència dels vímets la dec al cisteller del meu poble. La ductilitat del ferro al manyà. El nom dels bolets, a la gent de tot el poble...

I coneixent el nom de tot el que m'envoltava, jo vaig ser amo de la meua vida. Ja ho diuen la Bíblia i els clàssics grecs: les coses comencen a existir quan tenen un nom. Jo a la Cellerà en vaig aprendre el nom i des d'aquell moment les coses varen existir. I vaig existir jo, amb la fesomia interior que ja fa anys passejo pel món i que molts m'envegen.

No envegen a mi, no. Envegen la Cellerà que no han tingut i que tots somnien perquè, desgraciadament, el món és ple de persones que no coneixen les coses que veuen, trepitgen o mengen. Persones que per aquesta raó no tenen tampoc ni nom ni arrels. Gent que va a remolc dels que criden més, dels que manen o dels que paguen.

El món que hi havia al voltant de la Cellerà s'ha transformat i, en bona part, ha desaparegut. La gent ja no coneix el nom del ocells, dels peixos, dels bolets o de les herbes. També la Cellerà ha canviat: ara ja cal pujar més amunt de la muntanya per a trobar farigola, el tomanyí és més escarrassit, les puputs més escasses i els peixos del Ter se n'han anat amb l'aigua del riu. Però, no tot s'ha perdut ni es perdrà, si sabem transformar-ho, perquè aquí s'hi conserven els noms de les coses. I mentre tinguin nom, existiran. I existirem.

Quendomeu

Bibliografia

LANAO I REVERTER, Pau: "Joaquim Codina, un home tranquil, doctor en bolets a casa nostra", a *Presència*, núm. 665, 18/11/1984.

LANAO I REVERTER, Pau: *Anglès*. Quaderns de la Revista de Girona. Girona, 1986.

PRADES I BUIXONS, Isidre: *Notícia biogràfica del micòleg Joaquim Codina i Vinyes*. La Cellera, 1984.

TARRÚS I GALTER, Josep: "El Neolític Antic a les comarques gironines", a *El Neolític a Catalunya*. Publicacions de l'Abadia de Montserrat, 1981.

CODINA I VINYES, Joaquim: *Bolets bons i bolets que maten*. Segona edició, 1950.

LLAGOSTERA I FALSETES, Lluís: "El Centre Parroquial de la Cellera de Ter (1906-1983)", a *Quaderns de la Selva*, núm. 1 Centre d'Estudis Comarcals -La Selva. XXVIII Asemblea intercomarcal d'estudiosos. Sta. Coloma de Farners, 22-23 d'octubre de 1983.

BOHIGAS, Lluís, i d'altres: *Agrupament Escolta "Puig d'Afrou", vint anys d'escoltisme a la Cellera (1965-1985)*. La Cellera, 1985.

MADOZ, Pascual: *Diccionario Geográfico-estadístico-histórico de España y sus posesiones de Ultramar*. Tom. XIV. Madrid, 1849.
Diccionario geográfico de

España. Ediciones del Movimiento, 1961, Madrid. Volum XV.

CODINA I VINYES, Joaquim: *Apuntes para la flora de la Sellera y su comarca*. Gerona. Colegios de médicos de la provincia.

CODINA I VINYES, Joaquim: "Las setas comestibles y venenosas", conferència pronunciada el 15/11/1914.

SALMERON I BOSCH, Carles: *El tren d'Olot*. Història del ferrocarril Olot-Girona. 1984.

VINYES, Ramon: *Anglès, notes històriques*. Editorial Montblanc-Martín. Barcelona, 1973.

CASES, Josep: "Els rodors de la comarca de la Selva", a *Aixa*, Revista anual de la Gabella, museu etnològic del Montseny. Arbúcies, 1987.

BOSCH LLORET, A.: "La cova del Pasteral, un jaciment neolític a la vall mitjana del Ter." a *Quaderns del Centre d'Estudis Comarcals de Banyoles*, vol. II. 1985.

BOSCH LLORET, A.: *Sépultures en grotte du Néolithique ancien au N.E. de l'Espagne*. (En premsa) Congrès d'UISPP, Mainz, 1987.

CANAL, J., CARBONELL, E.: *El paleolític a Catalunya*. Ed. Patronat Eiximenis.

CAMPILLO, D., VIVES, E.: "Estudi de les restes humanes de la cova del Pasteral" a *Quaderns*

del Centre d'Estudis Comarcals de Banyoles, vol. II. 1985

NAVARRO, J.: "La cova del Pasteral" a *Espeleologia 2*, Barcelona.

NOLLA J.M., CASAS J.: *El poblament d'època romana al N.E. de Catalunya*. Monografia del Centre d'Investigacions Arqueològiques de Girona. 1984.

RIURÓ, Francesc: "La cueva del Pasteral", a *Ampurias IV* Barcelona.

RIURÓ, Francesc: "L'estació eneolítica del Pasteral", al *Butlletí del Centre Excursionista i Esportiu Gironí*. XVIII, 143 i 144 (any 1937).

RAMONEDA, A: "El Pasteral", a *Suplemento literario de El Autonomista*, febrer-març 1903.

DOMÈNECH I MATILLÓ, J., i d'altres: *El tren d'Olot*. Llibre fotogràfic núm. 1. Olot, 1976.

JULIÀ CIVIL, Mariona: *Aportació a la cultura ibèrica del Gironès*. Servei d'Arqueologia de Girona. 1985.

PUIGBERT I BUSQUETS, Joan: *La Normal i el magisteri primari a Girona (1914-1936)*. Tesi doctoral inèdita, 1984.

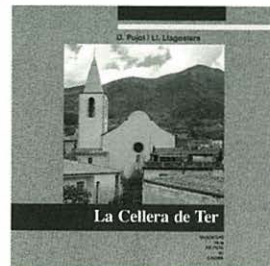
TURA, Pere: "Notas históricas sobre la Cellera", a *Hogar, (portavoz del Centro Parroquial de la Cellera de Ter)*. Del núm. 16 al 92.

Agraïments

Volem agrair l'ajuda donada per Teresa Negre, Josep Maria Pont, Pilar Bosch, Esther Bosch, Joaquim Bosch, Pere Serramitja, Jesús Téllez, Joan Moreno, Maria Teresa Matilló, Joan Tarrés, Carme Domènech, Josep Vila i Torrent, Josep Peracaula, Joaquim Puig, Maria Bohigas, Pere Ausellé, Santiago Noguer, Marià Llach, Agustí Planadevall, Tomàs Vilà, Manel Gallart, Adolf Puig, Rita Cerver, Ramon Ausellé, Josep Boix, Josep Franch, Joaquim Casadevall, Lluís Bohigas, Ramon Sidera, Francesc Prat, Joan Prades, Quim Coll, Ramon Sidera, Salvador Alabau, Joaquim Massó, Josep Puigdemont, Maria Matilló, Ramon Bohigas, Josep Royo, Aurora Peracaula, Joaquim Serra, Jordi Collell, Joan Rabionet, Esteve Boix, Francesc Ripoll, Josepa Codina, Josep Donaire, Nemesi Viñas, Quèl Artús, Carme Tráfach, Pol, Conxita Llistosella, Pepet Figueres, Montserrat Valentí, Joan Clos, Jaume Fabre, Pep Matas, Pau Lanao, Isidre Prades, Josep Coll, Joan Puigbert i Marcel Massó. També a la Montserrat Batlloera per haver-se llegit tot l'original abans de donar-lo per bo. El capítol "La població" ha estat redactat per David Comas, el de "Trabucaires i carlins" per Narcís Puigdevall, i els dos apartats dedicats al poblament antic -"La cova del Pasteral" i "Ibers i romans"- per Àngel Bosch. A tots ells, moltes gràcies.

Procedència de fotografies

Són de Joan Juanola les fotografies de les pàgines 11, 13, 14, 16, 18, 28, 33, 36, 37, 43 esquerra, 47 dreta, 53, 57, 59, 61, 67 esquerra, 73, 76, 81, 84, 85 superior, 87 dreta, 88 i 89. De Lluís Llagostera les de les pàgines 9, 12, 20, 21, 24, 32, 39 superior, 41, 43 superior, 52, 54, 55, 56, 67 dreta, 77, 82, 83, 87 esquerra i 90. De la família Ausellé les de les pàgines 8, 27, 63, 70 i 74. De Manuel Gallart les de les pàgines 15, 35, 39 inferior, 42, 43 dreta i 69. És de Lluís Bohigas la de la pàgina 91 i de Ramon Bohigas la de la pàgina 30. De Joan Tarrés les de les pàgines 7 i 48, i de Joan Rabionet les de les pàgines 17 i 45 inferior. De Josep Vila i Torrent les de les pàgines 47 esquerra, 66, 68 i 79. La Conxita Llistosella ha cedit les de les pàgines 38, 51 i 69 superior. La de la pàgina 34 és de Nemesi Viñas i la de la pàgina 23 és propietat de la família Clos. La dels Seller's pertany a l'arxiu del grup. La de la pàgina 86 pertany a l'arxiu claretià de Vic i la de la pàgina 49 és de Joaquim Coll. D'en Pol és la que hi ha a la pàgina 72, i de la Maria Bohigas la de la pàgina 78. Els bitllets del temps de la guerra són de Ramon Ausellé. El gràfic que hi ha a la pàgina 4 ha estat elaborat per Marta Ministrall i el de la plana 58 l'ha fet Francesc Prat.



Quaderns de la Revista de Girona és una publicació de periodicitat bimestral dedicada exclusivament a temes de les comarques gironines. S'estructura en dues sèries, que es distingeixen pel color de la portada i per les planes interiors: Guies, en vermell, i Monografies locals, en verd. La primera és dedicada al tractament de qüestions d'abast general relatives a la història, l'economia, la cultura i les tradicions. La segona vol anar oferint una panoràmica sobre el passat i el present de les ciutats i dels pobles gironins, amb especial atenció a l'època contemporània.

Monografies locals

Títols publicats

Cornellà de Terri
per Jaume Portella

La processó de Verges
per Jordi Roca

Anglès
per Pau Lanao

Sant Feliu de Guíxols
per Angel Jimènez

Llagostera
per Dolors Grau

Castelló d'Empúries
per Miquel Planas

Tossa
per Jaume Lleonart i
Maria del Pilar Mundet

Palamós
per Rosa Maria Medir i
Carles Sapena

Besalú
per Joan López

Les Planes d'Hostoles
per J. Campistol, J. Canal i
M. Soler

Agullana
per Enric Tubert

Propers títols

Cassà de la Selva
per E. Bagué, O. Gutiérrez, i
J. Carreras

Hostalric
per M. Duran, J. Juanhuix i
R. Reyero

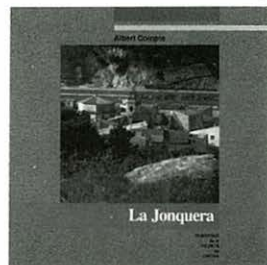
Olot
per Jordi Canal i Morell

Llegendes i misteris de Girona
per Carles Vivó

Palafrugell
per Xavier Febrés

La Jonquera
per Albert Compte

La Celler de Ter
per D. Pujol i Ll. Llagostera



Santa Coloma de Farners
per J. Mestre i J. Cases

Guies

Títols publicats

Els jueus a les terres gironines
per Ramon Alberch i
Narcís-Jordi Aragó

Rutes d'art sacre (1939-1985)
per Josep Maria Marquès

Les havaneres, el cant d'un mar
per Xavier Febrés

Els estanys eixuts
per Josep Matas

El món del suro
per S. Hernández i Bagué

El Ter
per J. Boadas,
J. M. Oliveras i X. Sunyer

Trens i carrilets
per Josep Clara

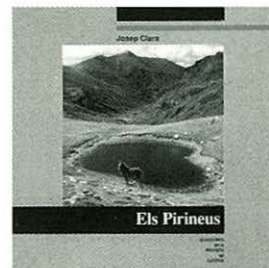
Canvistes i banquers
per Narcís Castells

Màgiques, pors i supersticions
per Carme Vinyoles

Els volcans
per Josep M. Mallarach

Els indians
per Rosa Maria Gil

Els Pirineus, del Puigpedrós al Puigneulós
per Josep Clara



Propers títols

Cristians de Girona
per Josep M. Marquès

Pirates i corsaris
per Núria Pujol

La farga
per Jordi Mascarella

Aquesta monografia recull els aspectes més destacats del passat i del present de la Cellera, i és un intent de donar a conèixer el tarannà i la idiosincràsia dels seus habitants. El llibre fa un repàs de la història del poble, des dels seus primitius pobladors fins al moment actual, passant per l'època en què Anglès i la Cellera formaven un mateix municipi. La política, les associacions, la cultura, els homes il·lustres, els oficis... etc., hi ocupen també un paper preeminent.

Luis Llagostera i Falsetes va néixer a la Cellera l'any 1943. Artesà de professió i historiador de vocació, ha estat dinamitzador de múltiples activitats socio-culturals i ha participat en diferents entitats i iniciatives del poble, com el Centre Parroquial, el Patronat de la Vellesa, la Coral Rossinyol de Sales, els Cursos de català i el Foment de la Sardana.

David Pujol i Fabrellas va néixer a la Bisbal d'Empordà l'any 1965. És mestre. Ha treballat al Punt Diari/ Presència i és autor, entre d'altres treballs, de "Fonteta i la calç" (1989). Actualment col·labora en diverses publicacions locals i comarcals.

MONOGRAFIES LOCALS

DIPUTACIÓ
de
GIRONA



Calxa de Girona