



HISTÒRIA DE L'ART GIRONÍ I NORD-CATALÀ

L'«Atles paisatgístic de les terres de Girona» veu la llum en dos volums i vuit exposicions

- L'investigadora figuerenca Mariona Seguranyes ha estat la coordinadora d'un treball exhaustiu i molt documentat
- El Museu de l'Empordà inaugura, aquest divendres, una de les mostres vinculades al projecte impulsat per la Diputació

FIGUERES/GIRONA | SANTI COLL

■ La sala d'exposicions de la Casa de Cultura de Girona acull, aquest dijous al vespre, la presentació pública d'un dels treballs d'investigació sobre l'art gironí més importants que s'han fet mai. Es tracta de l'*Atles paisatgístic de les terres de Girona*, impulsat per la Diputació i que ha estat coordinat per la figuerenca Mariona Seguranyes, amb un important elenc d'especialistes i col·laboradors en cada contrada.

L'*Atles* està acompanyat de vuit exposicions que hi estan directament relacionades, on s'exposen les obres corresponents a cada comarca, algunes de les quals són inèdites i no s'havien exposat mai en públic: Casa de Cultura (el Gironès), Museu de l'Empordà de Figueres (l'Alt Empordà), Museu d'Història de Sant Feliu de Guíxols (el Baix Empordà), Museu Cerdà de Puigcerdà (la Cerdanya), Museu Comarcal de la Garrotxa d'Olot (la Garrotxa), Museu Darder de Banyoles (el Pla de l'Estany), Biblioteca Lambert Mata de Ripoll (el Ripollès) i Museu Etnològic del Montseny-La Gabella, d'Arbúcies (la Selva).

L'obra, de la qual s'ha fet un tiratge de 600 exemplars, té una extensió de 1.392 pàgines i es pre-

ALGUNS DELS ACTES PROGRAMATS

- 1** DIJOUS, 21 D'OCTUBRE
 1 Presentació *Atles paisatgístic de les terres de Girona* i exposició d'obres del Gironès. Casa de Cultura de Girona. 19 hores.
- 2** DIVENDRES, 22 D'OCTUBRE
 2 Inauguració de l'exposició d'obres de l'Alt Empordà. Museu de l'Empordà. 19.00 hores.

senta en dos volums, seguint el mateix format de l'*Atles literari de les terres de Girona*. El primer volum conté els capítols dedicats a les comarques de la Garrotxa, el Ripollès, la Selva i el Gironès, i el segon, els capítols corresponents a l'Alt i el Baix Empordà, la Catalunya del Nord, la Cerdanya i el Pla de l'Estany. Al final del llibre, s'ha incorporat un índex onomàstic per facilitar la consulta dels artistes documentats a l'*Atles*.

De l'Alt Empordà són inèdites, entre d'altres, les obres *Cementiri de Vilabertran*, de Modest Urgell, no datat; *Amèlia cosint en el jardí*, de Caterina Albert, circa 1900; *Taballera, Port de la Selva*, d'Eusebi de Puig, no datat, i *Cadaqués*, 26 de maig de 1915, de Sigfried Bürmann.

REFLEXIÓ

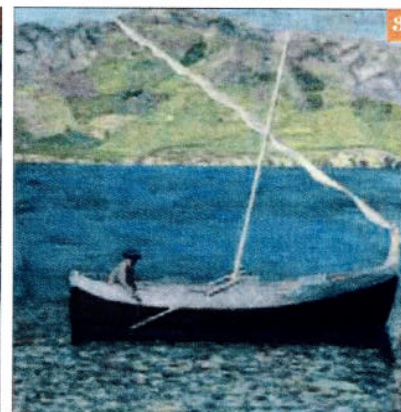
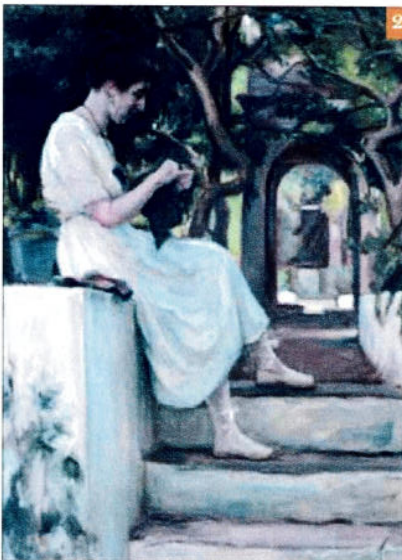
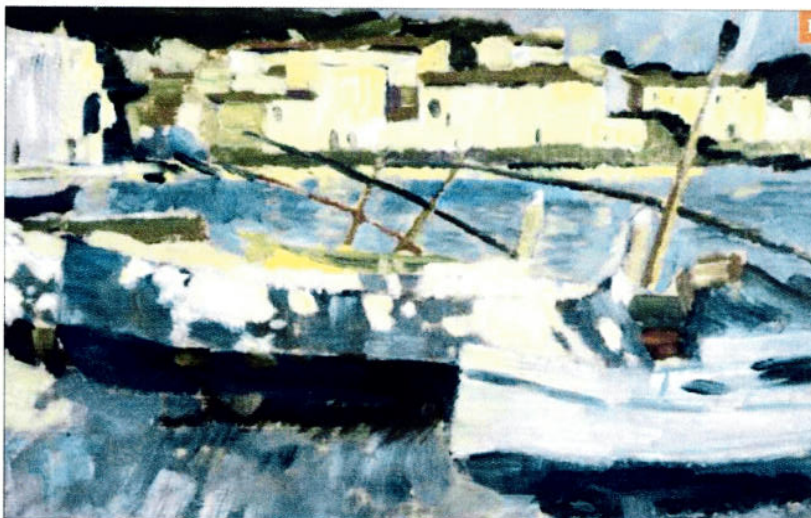
Santi Coll
 direccio@emporda.info



SEGURANYES IMPRESCINDIBLE

Mariona Seguranyes ha donat mostres més que sobrades de la seva capacitat investigadora

en el món de l'art, molt especialment en tot allò que fa referència a l'art empordanès i gironí. A l'Empordanet i al mal anomenat Baix Empordà –lluitem d'una vegada per la unitat territorial perduda!– li han fet confiança i els resultats, en forma d'obres i exposicions, és espectacular. A Girona també. Aquí... tampoc. Ai!



Inèdits Una selecció d'obres sobre l'Alt Empordà

1 Cadaqués, 26 de maig de 1915, de Sigfried Bürmann. 2 *Amèlia cosint en el jardí*, de Caterina Albert, circa 1900. 3 *Taballera, Port de la Selva*, d'Eusebi de Puig, no datat.