

PROGRAMA D'ESTALVI ENERGÈTIC I POBRESA ENERGÈTICA:

Les auditories – Eix 1



Auditories energètiques en llars vulnerables EIX 1

Objectius:

- Conèixer en què consisteixen les auditories energètiques en llars vulnerables

Les auditories energètiques

Principals tasques

Un cop una unitat de convivència entra a formar part del programa de l'Eix 1 d'Auditories Energètiques en llars vulnerables, l'equip tècnic a càrrec de la zona territorial on s'ubica l'habitatge s'hi posa en **contacte**.

En aquesta primera trucada telefònica (o via missatgeria instantània), s'explica de nou el programa i s'acorda un dia i hora per realitzar la **visita inicial** de l'auditoria. La resta de visites es desenvoluparan segons la informació recopilada disponible i la capacitat de recopilar informació i processar-la de l'equip tècnic.

L'eix 1 del programa també permet l'organització de **formacions grupals** que complementin la informació treballada durant les visites.

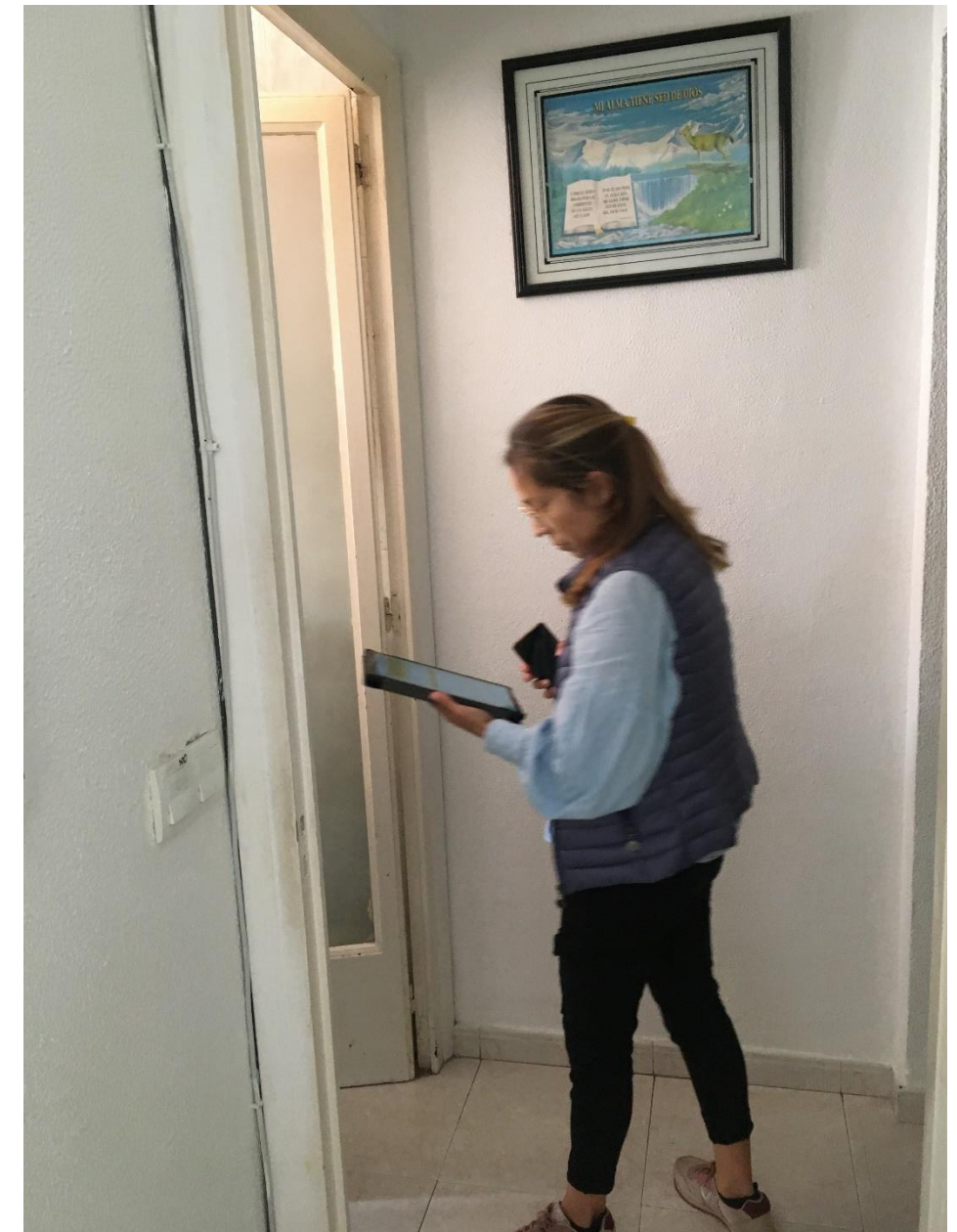


Les visites

Visita inicial

La primera visita a la llar té com objectius:

- ✓ Establir una relació de confiança amb la unitat de convivència
- ✓ Recollir dades socioeconòmiques de la unitat de convivència
- ✓ Recopilar les factures dels subministraments energètics
- ✓ Descobrir energèticament l'habitatge
- ✓ Instal·lar un monitor del consum elèctric amb pantalla de monitoratge



Les visites

Visita inicial

En la primera visita s'analitzen es recopila tota aquella informació que permetrà analitzar els principals condicionants dels consums energètics i d'aigua de l'habitatge. Entre altres, es busca esbrinar:

- ✓ Persones que viuen en l'habitatge, tenint en compte especialment a persones grans i infants
- ✓ La situació laboral dels integrants de la unitat de convivència i els ingressos disponibles
- ✓ Instal·lacions de climatització (tipus de caldera, radiadors, etc.)
- ✓ Instal·lacions d'aigua calenta sanitària
- ✓ Tipologia de cuina
- ✓ Tipologia d'il·luminació

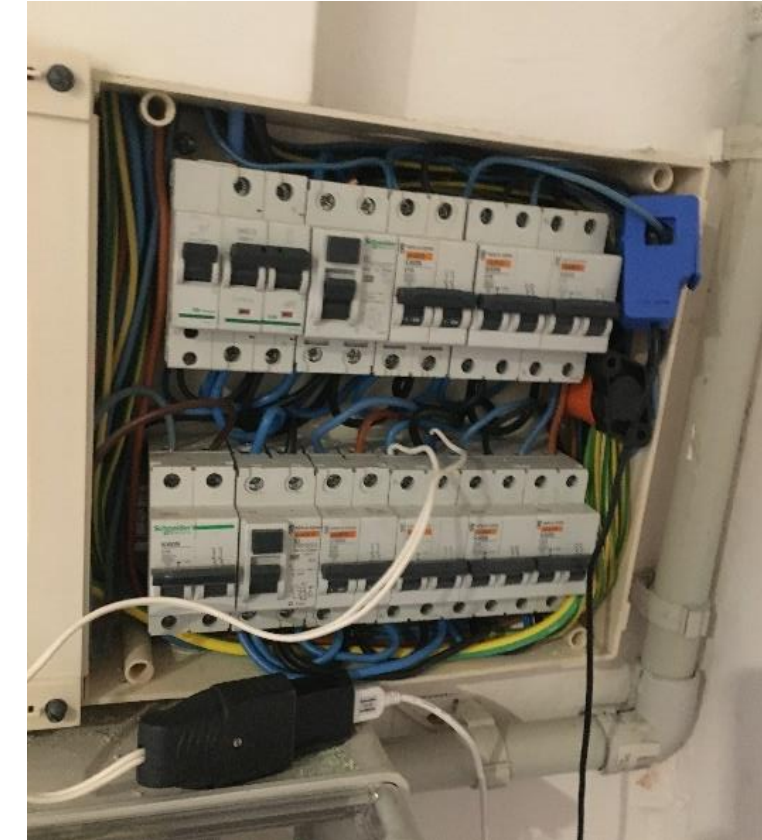
Les visites

Visita inicial

En aquesta primera visita es valora instal·lar en el quadre elèctric un monitor del consum d'electricitat.

Com en els comptadors digitals, aquests monitors **anoten el consum elèctric** de l'habitatge i permeten **analitzar** millor **el tipus de consum** d'electricitat que es realitza a la llar.

L'avantatge d'aquests monitors vers les dades del comptador digital és que permeten conèixer instantàniament el consum d'electricitat de manera senzilla. Aquests tipus de monitors tenen una pantalla digital que dona informació instantània del consum elèctric.



Les visites

Entre visites

Entre la visita inicial i la segona visita d'optimització, l'equip tècnic:

- ✓ **Analitza les factures** d'electricitat, gas i aigua, tenint en compte la tipologia i les condicions dels contractes:
 - Preus
 - Permanències
 - Adequació dels conceptes facturats a les necessitats de la unitat de convivència
- ✓ Cerca **d'alternatives de contractació** i de les **bonificacions o descomptes** disponibles segons el tipus d'habitatge i les característiques de la unitat familiar.
- ✓ Determina quin material disponible es pot instal·lar (la Diputació de Girona té disponible **material de baix cost** com bombetes LED, burlets, sotaportes, programadors horaris, etc.).

Les visites

Visita d'optimització

A partir de les dades analitzades, la informació recollida en el monitor de consum elèctric i en una conversa amb la unitat de convivència, l'equip tècnic realitza unes recomanacions sobre:

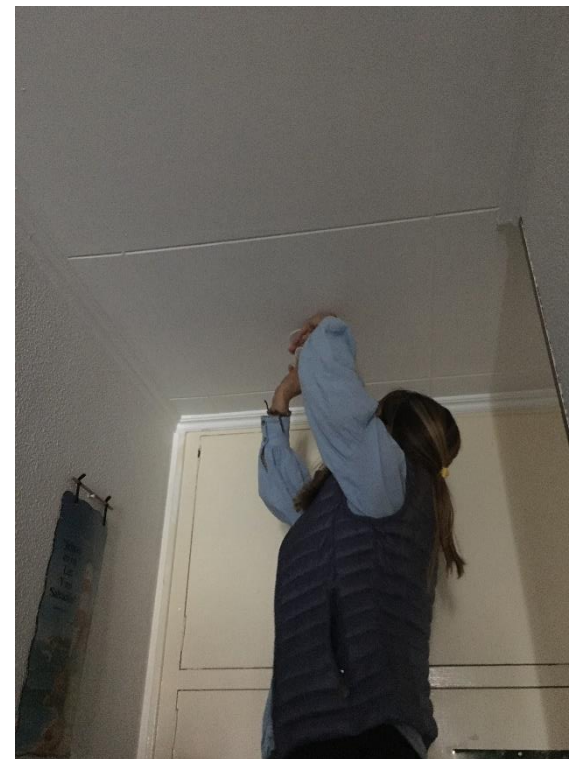
- ✓ **Tarifes** a contractar en els subministraments d'electricitat i gas.
- ✓ **Descomptes i bonificacions** disponibles per a cada tipus de factura i com sol·licitar-los.
 - ✓ Bo social elèctric (que implica l'atorgament del bo social tèrmic anual)
 - ✓ Bonificacions a la factura de l'aigua segons la normativa municipal (depenen de cada municipi)
 - ✓ Descomptes en les taxes de recollida d'escombraries
- ✓ Hàbits d'utilització de les instal·lacions i electrodomèstics per millorar-ne el rendiment i reduir els costos
 - ✓ Canvi en els horaris d'ús de certs aparells de gran consum elèctric
 - ✓ Manteniment dels aparells i instal·lacions
 - ✓ Ús de programes de màxima eficiència



Les visites

Visita d'optimització

En aquesta segona visita, l'equip tècnic instal·la el **material de baix cost** que ha considerat de major rellevància segons la tipologia i estat de l'habitatge i la unitat de convivència.



Les visites

Visita d'optimització

En aquesta segona visita, l'equip tècnic valora si l'habitatge necessita una **substitució d'electrodomèstics** que permetin millorar l'eficiència energètica de l'habitatge i, a la vegada, incrementin el confort a la llar.

Conjuntament amb l'ajuntament o consell comarcal, es determinarà si la unitat de convivència pot optar a rebre una unitat de les tipologies d'electrodomèstics incloses en el programa. Els electrodomèstics que majoritàriament s'entreguen són:

- ✓ Radiadors elèctrics
- ✓ Deshumidificadors
- ✓ Neveres

ALERTA! No tots els ens locals tenen disponibilitat d'aquests electrodomèstics o per a tots els habitatges participants en l'Eix 1 del programa.

Les visites

Visita de seguiment

L'última visita es duu a terme, sempre que sigui possible, al cap d'un o dos mesos d'haver realitzat les recomanacions d'optimització de les factures de subministrament.

En aquesta visita, que pot ser telefònica, es busca veure si la unitat de convivència ha pogut **fer tots els tràmits** recomanats i si ha **aplicat els consell específics** per a ells.

En cas que la unitat de convivència hagi tingut problemes en les tramitacions dels canvis contractuals, es busca una aproximació per desencallar el procés.

En aquesta visita també es valora si l'aplicació de totes les recomanacions (tant d'optimització e factures com de canvis d'hàbits d'ús de l'energia) han portat millores en els costos energètics i el confort a la llar.

