



## **MODIFICACIÓ PUNTUAL DEL PLA D'ORDENACIÓ URBANÍSTICA MUNICIPAL (POUM)**

Municipi i comarca: SUSQUEDA, - La Selva

### **APROVACIO INICIAL: MEMÒRIA I NORMATIVA**

Equip redactor:

Direcció: Joan Barba, arquitecte.

Representació gràfica: Laura Pulgini, arquitecta



**AJUNTAMENT DE SUSQUEDA**

Data:

OCTUBRE2023



# MODIFICACIÓ PUNTUAL DEL PLA D'ORDENACIÓ URBANÍSTICA MUNICIPAL (POUM)

## INDEX

<b>1. CONVENIÈNCIA I OPORTUNITAT .....</b>	<b>4</b>
<b>2. MEMÒRIA D'INFORMACIÓ URBANÍSTICA .....</b>	<b>4</b>
2.1. Antecedents.....	4
2.1.1. Els espais a qualificar com a aparcament.....	4
2.2. Situació detallada dels aparcaments.....	8
2.2.1. Característiques del medi natural.....	12
2.2.2. Els usos, les activitats i aspectes socials.....	13
2.3. Objectius de la Modificació puntual del Planejament.....	16
2.4. Viabilitat econòmica.....	17
2.5. Obres i infraestructures .....	17
2.6. De la tramitació administrativa .....	17
<b>3. MEMÒRIA D'ORDENACIÓ OBJECTIUS, JUSTIFICACIÓ I EXPLICACIÓ DELS CANVIS PROPOSATS.....</b>	<b>18</b>
3.1. Objectius i canvis.....	18
<b>4. ESTUDIS DE SOSTENIBILITAT .....</b>	<b>19</b>
4.1.- Mobilitat Sostenible.....	19
4.2. Avaluació ambiental .....	19
<b>5.- NORMATIVA .....</b>	<b>2</b>

## INDEX DE LA DOCUMENTACIÓ GRÀFICA

**I PLÀNOLS D'INFORMACIÓ** (art. 72 Reglament de la Llei d'urbanisme, aprovat pel Decret 305/2006, de 18 de juliol). Elaborats sobre cartografia digital 1:5.000. Materialització sobre suport físic en format A3 a escala 1:10.000

*ELS PLÀNOLS D'INFORMACIÓ GENERAL JA FIGUREN EN EL POUM VIGENT I NO ES CONSIDERA NECESSARI INCORPORAR-LOS DE NOU PERQUÈ MALGRAT ELS VUIT ANYS TRANSCORREGUTS NO S'HAN ALTERAT LES SEVES CONDICIONS.*

I.00	EMMARCAMENT TERRITORIAL	1:250.000	1:50.000
I.01 - 04	ORDENACIÓ POUM VIGENT. QUALIFICACIÓ URBANÍSTICA	1:5.000	

**II PLÀNOLS D'ORDENACIÓ.** Elaborats sobre cartografia digital en format A3 a escala 1:5.000

NÚM.	TÍTOL	DIN A3
O.1.01 - 04	QUALIFICACIÓ DEL SÒL	1:5.000
O.2.01 - 04	QUALIFICACIÓ DETALLADA	1:2.000

## **ANNEX 1 ESQUEMA ORIENTATIU APARCAMENTS**

Proposta orientativa d'ordenació dels aparcaments:

- 1.- Sant Martí Sacalm
- 2.- El Coll
- 3.- Coll de Condreu
- 4.- Ca la Gallussa

## **ANNEX 2 EXEMPLE ORIENTATIU RECINTE RESIDUS**

# 1. CONVENIÈNCIA I OPORTUNITAT

El municipi de Susqueda disposa de Pla General d'Ordenació Municipal aprovat definitivament per acord de la Comissió Territorial d'Urbanisme de Girona el 15 de juliol de 2015.

Els vora de vuit anys transcorreguts des de la seva aprovació han posat de manifest la necessitat de regular de forma clara i explícita l'ús d'aparcaments en determinats indrets que ara es venen utilitzant sense que disposin de la qualificació urbanística adient.

## 2. MEMÒRIA D'INFORMACIÓ URBANÍSTICA

### 2.1. Antecedents

L'Ajuntament, en el moment de formular la redacció del POUM, va definir un seguit de qualificacions urbanístiques en sòl no urbanitzable que van semblar suficients per donar resposta als problemes que el municipi tenia plantejats.

Tot el sòl del municipi està classificat com a sòl no urbanitzable.

El POUM va qualificar les diverses categories de sòl diferenciant el sistema general i les zones en sòl no urbanitzable.

El 30 de setembre de 2021 es va aprovar definitivament el Pla d'Ordenació d'accessos i de l'ús públic de les zones naturals del municipi redactat i tramitat per donar solució al creixent problema de massificació d'alguns espais durant determinades èpoques de l'any. L'objectiu era regular l'accés motoritzat al municipi i al medi natural per garantir la conservació del patrimoni natural i especialment ordenar l'accés i estacionament als camins i carreteres del municipi.

Sovint l'afluència de visitants genera l'estacionament irresponsable de nombrosos cotxes al llarg de les vies d'accés i en especial en els punts finals del trajecte des d'on segueixen en ruta a peu.

Aquesta iniciativa per regular els accessos comporta per al municipi un esforç considerable, tant en matèria de contractació de vigilants i informadors com en habilitació d'espais d'aparcament en determinats punts concrets que incorpori un sistema que permeti advertir de l'ocupació dels espais abans que el visitant arribi, per tal d'evitar desplaçaments innecessaris d'anada i tornada que dificulten la circulació, fan perdre temps als visitants i comporten el risc que, una vegada aproximats dels llocs, si l'aparcament és ple, el visitant opti per deixar el vehicle mal estacionat ocupant espais no adequats, dificultant als veïns residents l'accés a les seves propietats i malmetent sovint l'entorn natural.

Junt amb aquesta ordenació orientativa es proposa en la zona de Sant Martí com la Gallussa la instal·lació d'uns contenidors selectius de brossa per facilitar que les deixalles es recullin tal com ja es fa en la zona del Coll que ja té instal·lat un sistema similar. Per això es qualifiquen de Sistemes de Serveis tècnics ambientals (Clau T), subsistema T4 Residus.

D'altre part es veu convenient poder instal·lar unes petites zones de jocs infantils a Sant Martí Sacalm en la zona verda de l'aparcament mentre que al Coll es col·locarien en la zona verda per a lleure i ús dels veïns.

Es tracta per tant d'una modificació per crear les 4 zones d'aparcament i les dues zones verdes.

Des de l'autoritat urbanística es diu que per poder donar solució al problema de l'estacionament els terrenys que s'han de destinar a aparcament han de disposar de la qualificació urbanística corresponent i precisa dintre del sistema viari. L'instrument adequat és una modificació puntual del POUM que és el que aquest document recull.

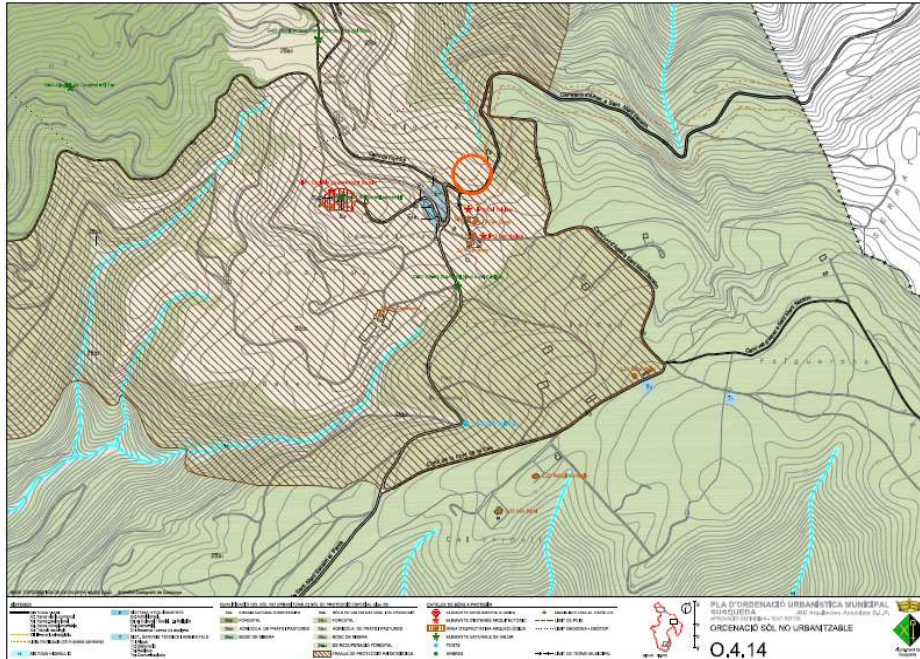
#### 2.1.1. Els espais a qualificar com a aparcament i zones verdes.

Al municipi hi ha quatre espais naturals que requereixen d'aquesta actuació perquè són els més concorreguts:

1.- Sant Martí Sacalm. Zona d'aparcament (sistema viari) i zona verda

- 2.- El Coll. Zona d'aparcament (sistema viari) i zona verda
- 3.- Coll de Condreu. Zona aparcament (sistema viari)
- 4.- Ca la Gallussa. Zona aparcament (sistema viari)

**1) Sant Martí Sacalm.**



**Sistema d'espais oberts.**

La zona immediata està qualificada de sòl no urbanitzable de protecció especial (clau 25) subzona Agrícola, de prats i pastures (clau 25b2)

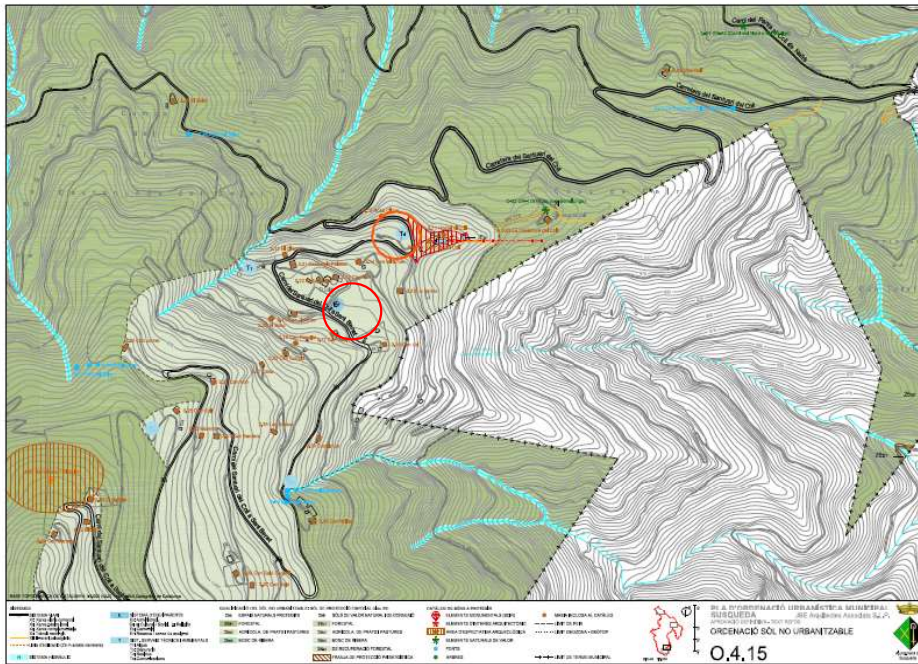
**Sistema d'assentaments.**

Comprèn l'entorn de l'Església de Sant Martí Sacalm, de l'Ajuntament i la sala polivalent que fa les funcions de centre social amb cinc cases particulars al voltant.

**Sistema d'Infraestructures de mobilitat i transport**

La carretera d'Amer a Sant Martí Sacalm és la via d'accés a aquesta zona i està qualificada com a sistema viari xarxa bàsica local (clau X2) i just en la darrera corba abans d'enfilar el Camí de Fornils (GR-83), qualificat de xarxa viària complementària (clau X3) hi ha un espai que ara s'utilitza com a aparcament.

## 2) El Coll



### *Sistema d'espais oberts.*

La zona immediata està qualificada de sòl no urbanitzable de protecció especial (clau 25) subzona Recuperació forestal (clau 25b4)

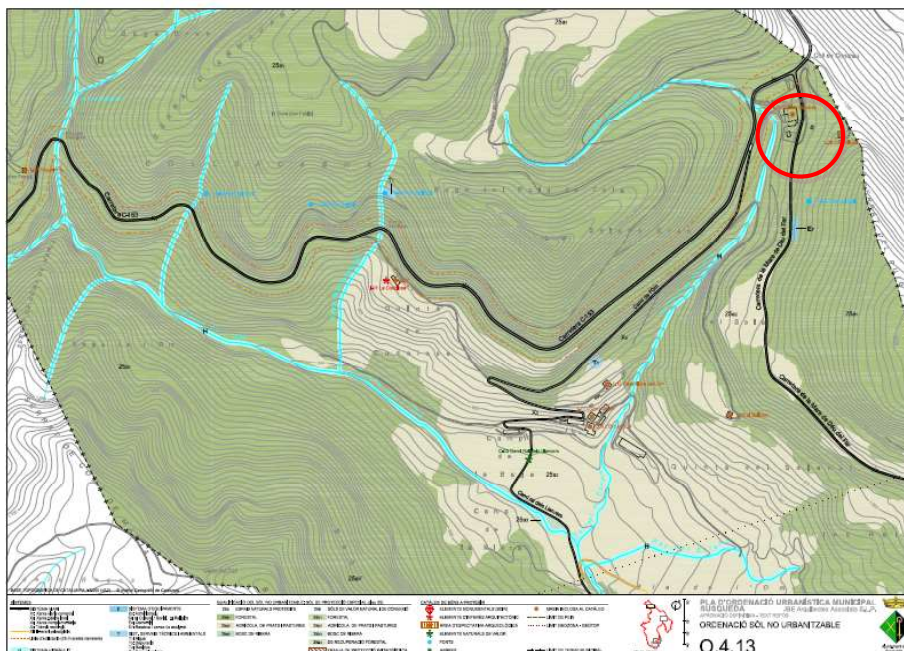
### *Sistema d'assentaments.*

Comprèn l'entorn del Santuari del Coll, la Rectoria del Coll i l'Hostal el Coll amb nou cases particulars al voltant.

### *Sistema d'Infraestructures de mobilitat i transport*

La carretera del Santuari del Coll és la via d'accés a aquesta zona i està qualificada com a sistema viari xarxa bàsica local (clau X2) i just al arribar al Santuari i l'Hostal el Coll hi ha una esplanada que ara s'utilitza com a aparcament.

## 3) Coll de Condreu



#### *Sistema d'espais oberts.*

La zona immediata està qualificada de sòl no urbanitzable de protecció especial (clau 25) subzona Agrícola, de prats i pastures (clau 25b2)

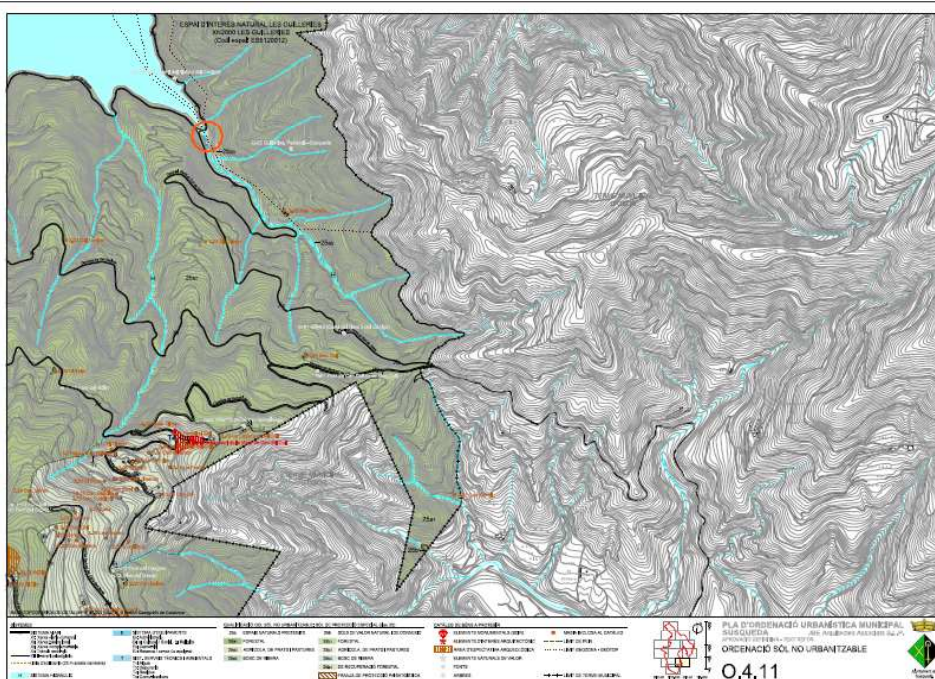
#### *Sistema d'assentaments.*

Comprèn l'entorn del Coll de Condreu on hi ha dues cases particulars al voltant. És un accés important perquè és la via que va al Santuari de la Mare de Deu del Far i el seu restaurant rep una quantitat notable de visitants.

#### *Sistema d'Infraestructures de mobilitat i transport*

La carretera C-153 qualificada de Xarxa Viària comarcal (clau X1) al passar pel Coll de Condreu hi entronca la carretera de la Mare de Deu del Far qualificada de xarxa bàsica local (clau X2) just allà hi ha una esplanada que ara s'utilitza com a aparcament.

### **4) Ca La Gallussa**



#### *Sistema d'espais oberts.*

La zona immediata està qualificada de sòl no urbanitzable de protecció especial (clau 25) subzona Forestal (clau 25b1)

#### *Sistema d'assentaments.*

Comprèn l'entorn anomenat Ca La Gallussa on no hi ha cases al voltant.

#### *Sistema d'Infraestructures de mobilitat i transport*

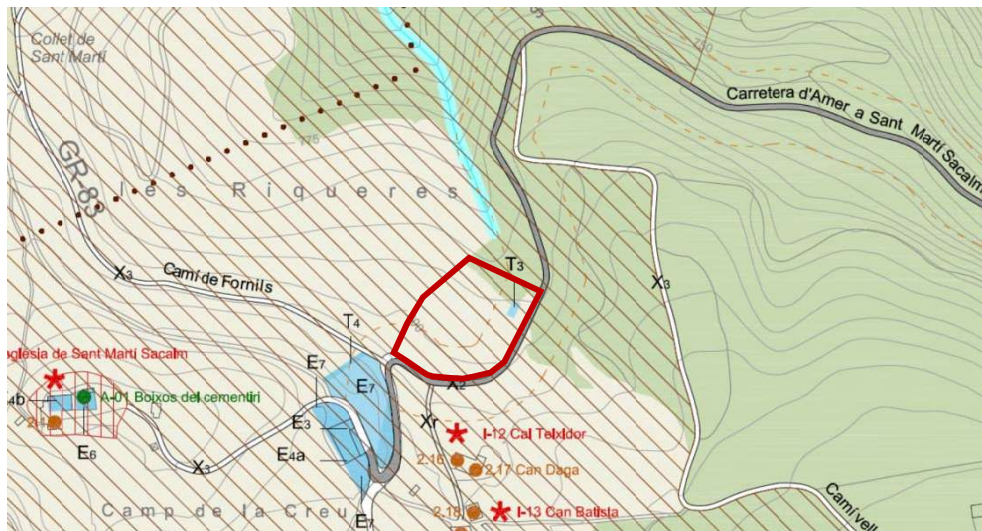
El C-01 GR-83 (Camí de Nord o del Canigó) qualificat de Xarxa Viària bàsica (clau X2) en l'enllaç amb el camí del Pantà al Coll de Nafre (continuació del GR-83) qualificat de xarxa bàsica local (clau X2) en el revolt hi ha una esplanada que ara s'utilitza com a aparcament.



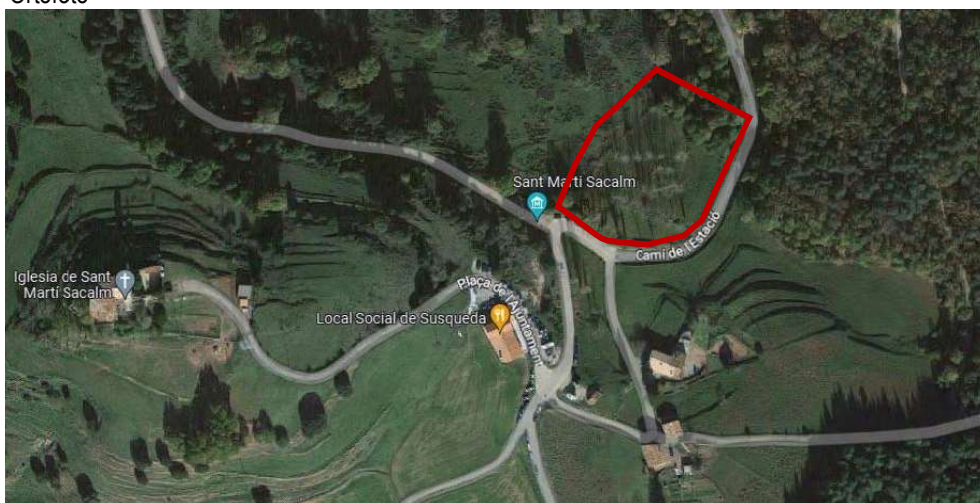
## 2.2. Situació detallada dels aparcaments.

### Sant Martí Sacalm

Plànol d'ordenació del POUM de Susqueda 0.4.14 ORDENACIÓ SÒL NO URBANITZABLE.



Ortofoto



## El Coll

Plànol d'ordenació del POUM de Susqueda 0.4.15 ORDENACIÓ SÒL NO URBANITZABLE.

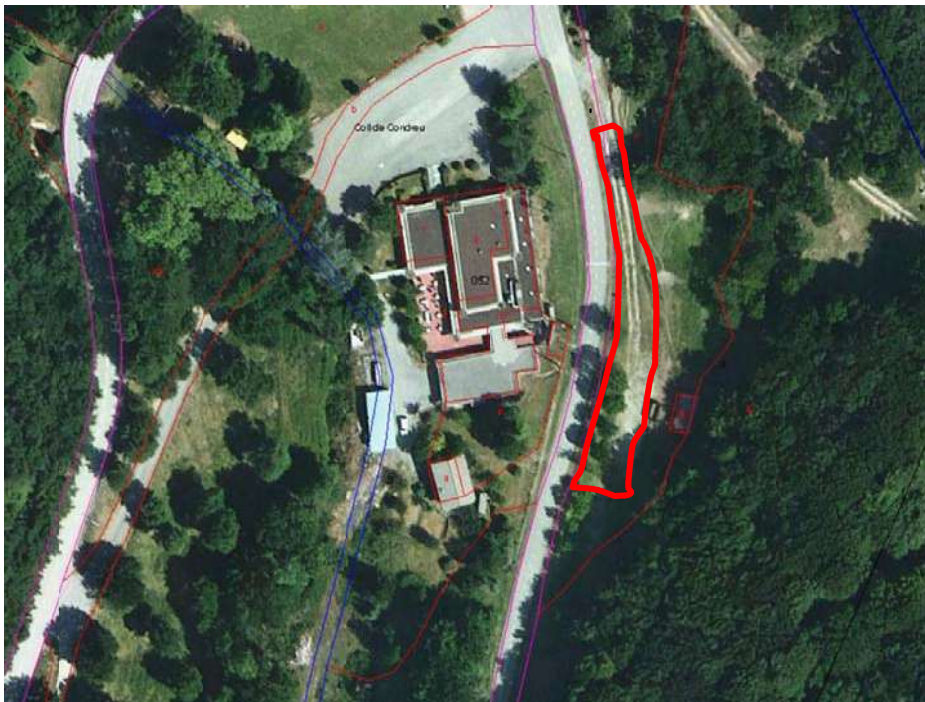
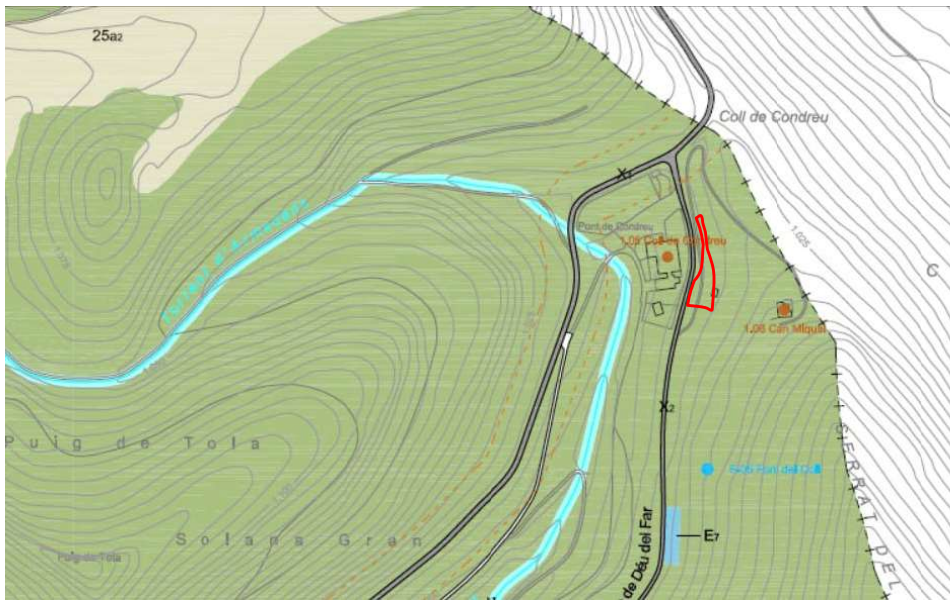


Ortofoto



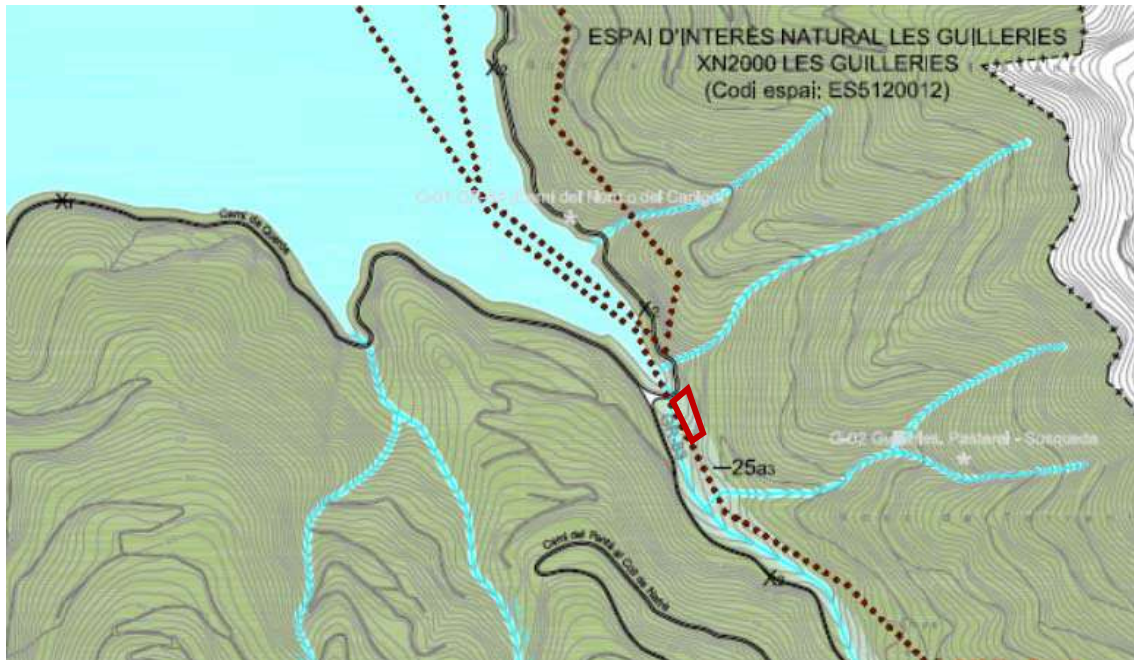
## Coll de Condreu

Plànol d'ordenació del POUM de Susqueda 0.4.13 ORDENACIÓ SÒL NO URBANITZABLE.



## Ca La Gallussa

Plànol d'ordenació del POUM de Susqueda O.4.11 ORDENACIÓ SÒL NO URBANITZABLE.



### **2.2.1. Característiques del medi natural**

Els sistemes naturals amb les cingleres del Far incloses en el massís del Collsacabra, el sistema natural de les Guilleries i el pantà són els elements que conformen l'estructura territorial i la fisonomia del municipi. Alhora són els seus principals actius gràcies als seus valors i la seva continuïtat funcional i paisatgística.

#### **Sistema hídric**

El riu Ter travessa el terme d'oest a est per la banda de migdia, alimenta el pantà de Susqueda i continua el seu camí per la Selva, el Gironès i el Baix Empordà fins a desembocar al mar a Torroella de Montgrí.

El pantà recull, a més del Ter, les aportacions dels diferents torrents i rieres que marquen la geografia accidentada del municipi. Tres cursos d'aigua destaquen entre el conjunt de rieres i rierols. La riera de l'Om que neix als termes de Rupit i Pruit i discorre pel pla de l'Om al veïnat del Coll del Condreu baixa entre els cingles del Far i de Casadevall fins a juntar-se amb la Riera de Rupit que aboca al Ter abans del Pantà. El torrent de Sant Martí que prové del pla del mateix nom fins a confluïr al pantà.

Altres torrents i rieres formen l'estructura hídrica del municipi i entre ells destacariem el de la Bruguera, Casanova, Vermel, el de Folgueroles, el Rec de Sant Pau, el de Terrats, el sot de Rimalls, el sot de la Tria, la riera de Puig de Rajols, el del Santuari del Coll, el sot de Serrallonga i el de Boscà tot i que davalla a la riera d'Osor.

El pantà ha esdevingut el protagonista indiscutible del municipi amb la seva forta presència perquè amb la desaparició del poble de Susqueda sota les aigües, va modificar i alterar l'estructura urbana i de mobilitat del municipi en la mesura que en l'antic poble hi vivia la majoria dels seus habitants i en ell convergia la xarxa de comunicacions dels altres nuclis que van quedar negades i sense enllaç.

#### **La biodiversitat i el patrimoni natural**

La majoria del terme municipal de Susqueda es troba arbrat. Els alzinars són predominants, tant de muntanya com de terra baixa, d'una qualitat més aviat baixa que en dificulta la seva gestió forestal. Hi ha presència de boscos de castanyers i faigs en zones de la muntanya mitjana i la terra baixa.

La qualitat ecològica dels hàbitats i dels paisatges de Susqueda és molt important, perquè hi ha una diversitat important d'hàbitats amb 15 tipus i 42 unitats derivades que fa que la biodiversitat d'espècies de flora i fauna sigui elevada i moltes d'elles protegides.

La pressió antròpica és força baixa en general, degut al poc poblament i la topografia.

#### **La geomorfologia**

El relleu del municipi és notable, amb pendents mitges superior al 20% ja que la major part del municipi està a una altitud superior als 800 metres i amb un desnivell respecte a la llera del pantà de 340 metres.

Des d'un punt de vista geològic natural **La Cinglera de Cabrerès de Puigsacalm** que comprèn el Far, Llancers, Puigsacalm, Santa Magdalena i els Plans de Falgars presenta singularitats geomorfològiques que configuren el paisatge i que són un referent visual i identitari.

La zona de les Guilleries des de Sant Benet al pantà i a Sant Martí Sacalm forma un massís amb unes grans extensions de boscos que junt amb els relleus més abruptes d'Osor caracteritzen la zona

La geozona de les Guilleries (Pastoral-Susqueda) ha estat objecte d'activitats extractives i d'abocaments de terres i runes

#### **El paisatge**

El territori de Susqueda participa de fins a tres unitats de paisatge de les definides en el Catàleg de paisatge de les Comarques Gironines:

**Cabreres-Puigsacalm**(unitat 5) que comprèn els terrenys de l'altiplà dels Cabrerès i les

muntanyes del Puigsacalm des del Coll de Condreu fins a Sant Martí Sacalm que formen la frontera natural entre la Garrotxa i la plana de Vic presenta un paisatge de boscos i prats ben conservats ecològicament i amb una notable qualitat paisatgística presidida per les cingleres i els escarpats abruptes del Far.

**Guillerries** (unitat 13) una zona caracteritzada pels relleus d'Osor i les extensions del massís muntanyós conformen un paisatge de boscos i explotacions forestals, en especial de suredes, en general ben preservades. La presència de vegetació de ribera que havia estat històricament important es troba molt degradada pel tipus d'aprofitaments forestals i caldria recuperar la vegetació autòctona associada als cursos fluvials.

**Rocacorba** (unitat 19) El terme municipal inclou una petita part de la gran unitat de Rocacorba, muntanyes i cingleres colonitzades per una densa coberta vegetal i que conformen el gran horitzó permanent de la Vall de Llémna. Dins el municipi comprèn la capçalera del Torrent de Terrals que neix sota el Noguer de Parcners prop de la línia divisòria de les vessants est i oest.

### **Els riscos**

L'estudi geològic de Susqueda que inclou les Normes de planejament urbanístic dels municipis sense planejament a les comarques gironines avalua els riscos associats als aspectes geològics relacionats amb: els moviments de vessant; esfondraments, inundabilitat i processos torrencials erosius o deposicions (cons d'ejecció) i en funció de la probabilitat que es produeixin, estableix la conveniència d'adoptar mesures cautelars o si més no estudis detallats.

Tant la zona de Sant Martí Sacalm com la del Coll del Condreu (camí del Far) previstes com a aparcament no presenten riscos geològics i una perillositat molt baixa respecte als riscos, d'esfondraments, inundabilitat i processos torrencials erosius.

Des del punt de vista del **sisme**, es considera un risc poc rellevant.

**NO** presenta risc d'inundabilitat.

**Risc d'incendi.** La gran superfície boscosa i la manca de manteniment d'alguns dels camins fan poc accessibles diverses parts del territori que afegit a una degradació de la massa boscosa els fa especialment vulnerables a l'incendi. Susqueda està classificat com a municipi d'alt risc d'incendi.

### **2.2.2. Els usos, les activitats i aspectes socials**

Susqueda és un municipi en què la coberta forestal és dominant en tot el seu terme i té un seguit d'atractius naturals com el pantà de Susqueda i el Far que fan que molta gent s'apropi a visitar i passar el dia.

#### **Sectors d'activitat turístic social**

Al 2012 constaven 19 activitats econòmiques al municipi, 3 activitats vinculades a l'hostaleria i la restauració i 3 més al turisme rural. Així doncs, una de les activitats dominants a Susqueda és la relacionada amb el sector turístic.

Segons les dades que ofereix l'IDESCAT, en relació al turisme rural al 2011 a Susqueda hi havia 3 cases de poble compartides amb una oferta de 37 places i 1 d'independent amb 9 places. La diferència amb l'any anterior és notable, perquè per aquestes dues categories de turisme rural no existia oferta mentre que consta 1 masia amb 12 places que al 2011 desapareix.

Pel que fa als establiments hotelers, al 2011 hi havia 1 establiment hotelier d'1 estrella amb una oferta de 10 places i un altre de 2 estrelles i una oferta de 21 places, en total una oferta de 31 places.

El Pla especial del Catàleg de masies i cases rurals actualment vigent a Susqueda, permetria que 42 edificacions es poguessin dedicar al turisme rural i activitats d'educació de lleure i en 6 a més a la de restauració i hotelier (exclosa la modalitat d'hotel apartament), amb el que constitueix una clara aposta per a seguir combinant l'activitat agrària amb el turisme rural.

## La mobilitat

Fruit de la inundació del poble de Susqueda, el nus d'enllaç que reunia les comunicacions de la vall van desaparèixer i els tres disseminats residencials van quedar aïllats.

A cadascun s'hi accedeix des de punts diferents: així al veïnat del Coll s'hi arriba des d'Anglès a partir de la C-63 de Santa Coloma de Farners a Olot passant per Osor. A Sant Martí Sacalm s'hi arriba des d'Amer partint també de la C-63, i al veïnat del Far s'hi arriba seguint el camí que parteix de la C-153 carretera de Vic a Camprodon.

Hi ha enllaç entre Sant Martí Sacalm i el veïnat del Coll a través d'una pista i seria oportú plantejar-se la conveniència de millorar la comunicació de Sant Martí Sacalm amb el Coll de Condreu aprofitant el traçat d'una antiga pista forestal que discorre per la vessant nord-est del Far.

Trajecte	Recorregut lineal (km)	Distància real carretera (km)
Coll, el - St Martí Sacalm	6,7	33,9
St Martí Sacalm - el Far	1,2	45,5
Far, el - el Coll	7,9	61,8

Font. Agenda 21 Ter Brugent

Així, a recorreguts lineals inferiors als 1'5 kilòmetres en realitat haurien de recórrer més de 45 entre els veïnats més propers (Sant Martí Sacalm – el Far) i els que més distarien en recorregut lineal, en quasi 8 km (el Far – el Coll), han de fer desplaçaments de quasi 62 km.

Les connexions internes i amb els municipis de l'entorn:

- Carretera comarcal C-153 de Vic a Sant Esteve d'en Bas i Olot, que connecta el Far amb Rupit i Pruit en direcció a Vic, i en direcció a Olot amb el Masnou de Sacosta (veïnat aïllat de les Planes d'Hostoles) passant pel coll de Condreu.
- Vial asfaltat de St. Martí Sacalm a Amer.
- Vial asfaltat i/o pista de terra del Coll a Osor.
- Vial asfaltat del Pasteral (La Cellera de Ter) al pantà, que passa per Sant Miquel de Ter (Osor) i per Lloret Salvatge (Amer).
- Vial asfaltat que connecta el Coll de Condreu i el Santuari de la Mare de Déu del Far.
- Pista de terra que connecta el Coll de Condreu i passa per la zona del Turó d'Armadans.
- Pista de terra que connecta el nucli de Sant Martí Sacalm i passa pel Noguer de Parcens.
- Pista de terra que connecta el nucli de Sant Martí Sacalm i el Castell de Fornils.
- Pista de terra que connecta la Triola amb la pista de terra que connecta el nucli de Sant Martí Sacalm i el Castell de Fornils.
- Pista de terra que connecta el nucli de Sant Martí Sacalm i Casanova del Pla.
- Pista de terra que connecta el Pantà de Susqueda amb Vial asfaltat del Coll a Osor.
- Pista de terra que connecta el Coll (Santuari de la Mare de Déu del Coll) amb el Coll Sant Benet.
- Pista de terra que connecta Sant Martí Sacalm al Pantà.
- Pista de terra que voreja el pantà, costat sud, per la zona del Coll connectant-la amb el bosc de Serrallonga (sector al sud del Ter de l'antic terme de Querós, actualment pertanyent a Sant Hilari Sacalm) i prosseguint Ter amunt en direcció al pantà de Sau..
- Complicat recorregut de pistes relativament transitables que connecta Sant Martí Sacalm amb Rupit i Pruit; per una ruta que voreja els cingles del Far i de Cadevall, els salts del Gravet i del Sallent i el Roquer de Rupit, o per una altra que voreja el pantà pel costat nord, confluint ambdues a prop del pic de l'Agullola de 921 m. des d'on s'enfila cap a Sant Joan de Fàbregues.

Tal i com a l'Agenda 21 Ter Brugent indiquen, a Susqueda les principals tipologies de camins

que s'hi poden trobar són senders de gran recorregut (GR), camins de l'aigua, camins ramaders, rutes BTT i senders de menor importància de recorregut a peu.

Algunes de les rutes que travessen el municipi són:

- Sant Martí Sacalm - Osor: "Damunt l'abisme"
- Sant Martí Sacalm - Les Planes d'Hostoles: "El mirador del Collsacabra"
- Del Pantà de Sau al de Susqueda
- El camí ral que va de Sant Benet fins el Santuari de la Mare de Déu del Far, PR222
- La GR-83 de Mataró a Prada de Conflent
- La GR-178 de Santa Coloma de Farners fins al pantà de Sau

### Els equipaments

La majoria de necessitats i dels serveis que demanda la població són ateses fora del municipi perquè no disposa d'altres equipaments que l'Ajuntament i el Local Social. En funció de les condicions d'accessibilitat i mobilitat les prestacions es fan en un o altre municipi ja que les distàncies són considerables, igual passa amb l'accés al comerç, oci, cultura, etc.

### Patrimoni cultural

Els béns de patrimoni cultural de Susqueda, llistats a la taula següent, ja formen part de l'Inventari del Patrimoni Cultural Català, definit a la Llei 9/1993, de 30 de setembre, del patrimoni cultural català, el qual conté informació relativa als béns culturals d'interès nacional (BCIN), els béns catalogats o els béns culturals d'interès local (BCIL) i la resta de béns integrants de l'ampli concepte de patrimoni cultural que defineix la llei.

Dins l'Inventari del Patrimoni Arquitectònic de Catalunya trobem els següents 21 registres:

Denominació / altres denominacions	Núm. registre	Catalogació
La Codolosa	23946	
Santa Anna del Grau / Santa Anna del Mont	33445	
Santuari de la Mare de Déu del Far	33447	
El Roure	33439	
Molí del Roure	33432	
La Triola	33433	
Les Gleies / Mas Esglésies / Ecclesiis	33430	
Sant Pere de Fornils / Sant Pere de les Gleies	33444	
Castell de Fornils / Castell del Roure / Castell de Sant Pau / Castell de les Gleies	1789	BCIN
Capella de Sant Pau de Fornils / Sant Pau de la Coma o de Fornils	33434	
Església de Sant Martí Sacalm / Sant Martí de Cantallops <sup>1</sup>	33446	
Can Teixidor	33436	
Can Batista	33437	
La Bruguera	33435	
Mas Puig de Rajols	33440	
El Quer	33438	

<sup>1</sup>Cal significar que el plenari del Consell Comarcal de la Selva en sessió de 18 de desembre de 2012 va declarar BCIL l'Església de Sant Martí Sacalm.



Santuari de la Mare de Déu del Coll	26951
Pont de Susqueda / Pont del Ter / Pont del Diable (sota l'embassament)	33442
Pont de Sallent (sota l'embassament)	33441
Can Marés (enderrocat)	33431
Església de Sant Vicenç de Susqueda (enderrocat)	33429

Els elements d'aquesta relació s'han inclòs en el Catàleg i estan classificats dins el patrimoni arquitectònic a excepció dels elements que es troben enderrocats o localitzats sota les aigües de l'embassament de Susqueda per coherència amb la impossibilitat d'establir mesures reals de protecció-intervenció.

Dins l'Inventari del Patrimoni Arqueològic i Paleontològic de Catalunya trobem els següents 2 registres:

Denominació / altres denominacions	Núm. registre	Catalogació
La Codina	2249	
Sant Benet – El Soler	2250	
Denominació	Codi	
Cingles de Tavertet - El Far	20	
Guilleries. Pasteral - Susqueda	21	
Presa de Susqueda	22	
El Clascar	23	

D'altra banda, dins el Pla director urbanístic del patrimoni industrial del baix Ter, el Fluvià, el Baix Llobregat i els seus afluents, el Cardener i l'Anoia<sup>2</sup> trobem els següents 2 registres

Denominació	Codi
Central de Susqueda	(2a)
Molí del Roure	(2b)

El registre *Central de Susqueda* s'incorporarà en el Catàleg i serà classificat dins el patrimoni arquitectònic, mentre que s'ha pogut comprovar la correspondència/coincidència entre el registre *Molí del Roure* i l'element homònim inclòs dins l'Inventari del Patrimoni Arquitectònic de Catalunya.

A més hi ha un seguit de camins rurals i senders com la GR-83 de Mataró a Prada de Conflent o la GR-178 de Santa Coloma de Farners fins al pantà de Sau i el camí ral PR 222, que va de Sant Benet fins al Far.

Tot l'anterior serveix per evidenciar que l'entorn natural, patrimonial i de lleure i restauració suposen un reclam atractiu important que es concreta en una afluència notable de visitants que accedeixen quasi exclusivament amb el seu vehicle privat.

### 2.3. Objectius de la Modificació puntual del Planejament

L'objectiu de la modificació de POUM que es proposa, és bàsicament requalificar uns terrenys ara en zona no urbanitzable a Sistema d'aparcament, Sistema de Serveis Tècnics i Ambientals i Sistema d'espais lliures.

<sup>2</sup> La tramitació administrativa del Pla director urbanístic del patrimoni industrial del baix Ter, el Fluvià, el Baix Llobregat i els seus afluents, el Cardener i l'Anoia no ha estat finalitzada.

S'utilitza la clau urbanística prevista que figura al POUM com a sistema d'aparcaments clau Xa dins del sistema general viari.

D'altre part es vol adequar uns espais lliures (zones verdes) en els sectors de Sant Martí i El Coll amb alguns jocs infantils i espai de lleure.

Requalificar els espais assenyalats aproximadament en els gràfics i mapes de la memòria i amb major precisió en els plànols d'ordenació la clau de d'aparcament Xa i Sistema d'espais lliures (zones verdes) clau V.

Es vol completar l'ordenació de Sant Martí Sacalm i Ca la Gallussa amb la situació d'uns contenidors selectius de brossa que ajudin a mantenir net l'entorn com ja hi ha en la zona del Coll s'inclou la qualificació de T4 (sistema tècnic residus)

Els plànols d'ordenació del POUM tenen una escala que dificulta precisar els límits de les subzones. Per major claredat de les delimitacions s'acompanya un plànol topogràfic de cada emplaçament amb la delimitació proposada, així com un esquema de l'organització de l'aparcament. La disposició plantejada té caràcter orientatiu, no normatiu i serà el projecte executiu el que concreti exactament la disposició de les places i els elements que l'acompanyen.

Els aparcaments són un lloc adequat per instal·lar plaques fotovoltaïques de manera que aquesta modificació autoritza la seva implantació en les zones Xa muntats sobre un suport tipus pèrgola lleugera i col·locats horitzontals per atenuar la visual. Tanmateix el projecte d'obres concretarà i justificarà l'abast, situació concreta i justificarà l'impacte paisatgístic.

## **2.4. Viabilitat econòmica**

L'evolució dels pressupostos liquidats els darrers 3 anys ens indiquen que Susqueda disposa de la capacitat econòmica per regular i ordenar les quatre zones d'aparcament així com disposar del sistema de vigilància necessari.

Aquets aparcaments podran estar subjectes a tarifació horària de manera que suposarà un ingrés per al consistori que li ha de permetre cobrir la inversió inicial i el manteniment necessari.

## **2.5 Obres i infraestructures**

La intervenció física serà molt ajustada, anivellant si s'escau les zones d'aparcament facilitant l'escorrentia superficial. No es proposa pavimentar l'espai d'aparcament però sí marcar els límits i assenyalat les places.

Un sistema de control electrònic que reguli l'entrada i sortida amb lector de matricules i que envii senyal de les places lliures a una pantalla que informi als vehicles sobre quantes places hi ha lliures per evitar el desplaçament sense poder aparcar. El sistema de cobrament per teletac, targeta de crèdit o mòbil.

## **2.6. De la tramitació administrativa**

Encara que es tracta d'una modificació puntual del POUM, per la seva entitat, per el marc i la realitat física, no té cap sentit procedir a elaborar un Avanç de pla per avaluar alternatives ja que només hi ha una possibilitat bona i lògica de situar els aparcaments.

Es redacta el document de modificació que es presenta a l'Ajuntament per la seva aprovació inicial junt amb el programa de participació ciutadana, si s'escau. Acte seguit es publicarà al DOG i BOP, si s'escau, i s'obrirà el termini d'informació pública i es requerirà als organismes i entitats implicades que emetin informe que sigui preceptiu.

### 3. MEMÒRIA D'ORDENACIÓ: OBJECTIUS, JUSTIFICACIÓ I EXPLICACIÓ DELS CANVIS PROPOSATS

#### 3.1. Objectius i canvis

##### El sistema viari. Les infraestructures de comunicació

El POUM identifica i jerarquitzava la xarxa viària existent en el municipi. La classifica en:

**Xa Aparcaments (clau Xa):** àmbits contigus als eixos de la xarxa viària, destinats exclusivament a l'aparcament de vehicles.

**X1 Xarxa viària Comarcal (clau X1),** En el cas de Susqueda és la C-153 de Vic a Sant Esteve d'en Bas que passa pel Coll de Condreu. .

**X2 Xarxa bàsica local (clau X2);** constituïda per la carretera de Coll de Condreu al Santuari de la Mare de Déu del Far, el camí de Sant Martí Sacalm al Santuari de la Mare de Déu del Coll, la carretera del Pasteral a la presa de Susqueda i el camí d'Amer a Sant Martí Sacalm

**X3 Xarxa complementària (clau X3 i X3p projectada)** que són: vial asfaltat de St. Martí Sacalm a Amer (34CRO232), el vial asfaltat i/o pista de terra del Santuari del Coll a Osor (34CRO295), vial asfaltat de Sant Martí Sacalm al Pantà de Susqueda (34CRO235), pista de terra que voreja el pantà (34CRO295), pista en direcció a Rupit (34CRO238), Coll de Condreu-Armadans (34CRO239), Coll de Condreu-Far (34CRO239), camins de terra (34CRO231), Sant Martí Sacalm-Casanova del Pla (34CRO233), Sant Martí Sacalm-Noguer Parcels (34CRO231), Sant Martí Sacalm-Castell de Fornils (34CRO413), Triola i Castell de Fornils (34CRO419), Pantà-El Coll (34CRO242), El Coll-Sant Benet (34CRO244).

**Xr Xarxa de trànsit restringit – prioritat invertida (clau Xr).** Camins que aquest POUM considera camins paisatgístics: necessaris per afavorir el gaudiment de la natura del municipi, i que per les seves condicions específiques convé mantenir tancats al trànsit rodat o bé restringir-lo a veïns. Xarxa de camins a peu. La seva titularitat correspon a l'Ajuntament de Susqueda

**Xi Xarxa d'itinerari paisatgístic (clau Xi).** Camins que aquest POUM considera recorreguts paisatgístics necessaris per afavorir el gaudiment de la natura del municipi i que no són aptes per al trànsit motoritzat.

El POUM no proposa intervencions que entrin en conflicte amb l'entorn natural, tot i que s'aposta per aquelles que millorin la mobilitat dels seus residents i usuaris.

D'altra banda, com ja ha estat indicat en la memòria informativa, tot i disposar d'una xarxa de connexió amb els municipis veïns, l'estructuració i comunicació dels veïnats entre ells resulta difícil.

El POUM ja definia el sistema d'aparcaments com un dels components del Sistema de Xarxa viària, tanmateix no es va designar cap espai concret amb aquesta qualificació que ara es considera necessària i motiva la modificació puntual. Es proposen 4 àrees d'aparcament a Sant Martí Sacalm, El Coll, Coll del Condreu i Ca la Gallussa cadascuna amb un tamany adequat a les necessitats d'afluència i la capacitat de l'entorn.

En l'Annex 1 es proposa una ordenació possible de cada aparcament i dels espais complementaris ( zona verda i de residus) a partir d'un topogràfic específic. Tanmateix la concreció és orientativa i no vinculant i serà el projecte concret d'urbanització el que concretarà de forma detallada la seva implantació per tal de reduir l'impacte visual. La distribució de les places d'aparcament, l'organització de les zones verdes i la concreció dels contenidors de residus es farà respectant i mantenint al màxim ( tant com sigui possible) la vegetació existent.

Les quatre àrees proposades permeten aparcar un total aproximat de 185 cotxes amb la següent distribució:

1.- Sant Martí Sacalm	62 places
2.- El Coll	96 places
3.- Coll de Condreu	16 places
4.- Ca la Gallussa	11 places

### **El Sistema d'Espais Lliures ( zones verdes)**

Així mateix el POUM ja preveu la clau V de Sistema d'Espais Lliures que ara es considera necessari situar en dos indrets: una zona verda amb jocs infantils en l'àmbit de l'aparcament a Sant Martí Sacalm i una segona zona verda en l'espai separat de l'aparcament del Coll vinculat a usos cívics -socials i de lleure.

### **El Sistema Tècnic de Residus.**

El POUM ja preveu la clau T4 Sistema Tècnic de residus que indica de forma aproximada en quins indrets es considera adient situar. Aquesta modificació amplia dos noves ubicacions junt amb els aparcaments de Sant Martí Sacalm i Ca la Gallussa.

### **Delimitacions orientatives.**

L'escala de treball fa que es considerin les delimitacions i límits de les qualificacions com a orientatives que caldrà ajustar a la realitat de l'entorn.

### **Plaques fotovoltaïques i pèrgoles de suport**

Es considera necessari proveir el municipi d'unes instal·lacions de plaques solars fotovoltaïques. Es proposa situar-les en les zones d'aparcament i en part a les zones verdes sobre un sistema de pèrgoles lleugeres.

Segons el Gran Diccionari de la llengua catalana defineix pèrgola com a:

- Enreixat disposat a manera de sostre i sostingut per pilastres o columnes, per les quals solen enfilar-se ceps, plantes arrapadisses, etc.
- En la xarxa viària, sostre de bigues paral·leles per a sostenir un encreuament oblic a dos nivells.

Per tal de reduir l'impacte visual es recomana la col·locació planes ( en horitzontal amb una inclinació màxima del 10%) sobre les pèrgoles per tal d'evitar l'efecte dent de serra malgrat que es disminueixi en part la seva eficàcia.

Es farà un estudi d'implantació i impacte visual de cada emplaçament.

## **4. ESTUDIS DE SOSTENIBILITAT**

### **4.1.- Mobilitat Sostenible.**

El POUM ja incorpora la justificació de la mobilitat sostenible per al municipi. La regularització dels quatre aparcaments, no genera més mobilitat, al contrari en estar controlada i regulada reduirà molts desplaçaments que ara intenten accedir als llocs més visitats i en no poder aparcar o bé retornen al punt de partença o bé aparquen en llocs inapropiats.

Per tant no correspon fer estudi de la mobilitat generada atès que no es genera major mobilitat ni desplaçaments.

### **4.2. Avaluació ambiental**

El POUM vigent aprovat el 2015 ja incorpora l'Estudi Ambiental Estratègic. La present modificació puntual no altera les condicions ambientals que es van considerar i avaluar en aquell moment perquè l'ús com a aparcament dels sòls que ara es requalifiquen a sistema viari aparcament ja es realitzaven.

No és necessari fer nou Estudi Ambiental

## 5.- NORMATIVA

### INDEX

<b>TITOL IDISPOSICIONS GENERALS .....</b>	<b>2</b>
Article 1    Objecte i àmbit territorial.....	2
Article 2    Principis d'actuació urbanística de la modificació puntual del POUM .....	2
Article 3    Marc legal .....	2
Article 4    Planejament territorial.....	2
<b>CAPÍTOL 1    CONTINGUT I SEGUIMENT DEL POUM.....</b>	<b>2</b>
Article 8    Contingut del POUM .....	2
<b>ÍNDEX DE LA DOCUMENTACIÓ GRÀFICA.....</b>	<b>2</b>
<b>CAPÍTOL 2    REGULACIÓ DE SISTEMES .....</b>	<b>3</b>
Article 35    Sistema viari (Clau X) .....	3
Article 36.    Sistema d'espais lliures públics (clau V) .....	3
Article 37    Sistema d'equipaments comunitaris (Clau E).....	3
Article 46    Marges.....	3
Article 47    Tanques.....	3
Article 59    Condicions volumètriques i de paisatge dels edificis, instal·lacions, .....	3
Article 60    Adaptació topogràfica del terreny .....	4
Article 70    Línies elèctriques, telecomunicacions, gasoductes i altres infraestructures similars .....	4
<b>DISPOSICIONS FINALS.....</b>	<b>4</b>
<b>Proposta orientativa d'ordenació dels aparcaments: .....</b>	<b>6</b>

### TITOL I    DISPOSICIONS GENERALS

#### **Article 1    Objecte i àmbit territorial**

**1.1**    La present modificació puntual del Pla d'ordenació urbanística municipal (a partir d'ara MPOUM) de Susqueda constitueix l'instrument d'ordenació urbanística integral del territori del Municipi de Susqueda que ara puntualment es modifica.

**1.2**    El POUM es va aprovar per acord de la Comissió Territorial de Urbanisme de Girona el 15 de juliol de 2015.

**1.3**    Aquesta normativa recull exclusivament els canvis proposats

#### **Article 2    Principis d'actuació urbanística de la modificació puntual del POUM**

A l'apartat 2.2 afegir

- Ordenar el territori per tal d'evitar situacions pertorbadores com les derivades de la mobilitat i l'aparcament dels vehicles privats dels visitants en determinats indrets.
- Qualificar uns espais com a sistema de zones verdes per ús social de la població.
- Qualificar uns indrets com a sistema de Serveis Tècnics i Ambientals (clau T) Subsistema T4: Residus per la ubicació de contenidors per el reciclatge de brossa.

### **Article 3 Marc legal**

Substituir l'apartat 3.1; 3.2 i 3.3 per el següent:

**3.1** La modificació puntual del POUM de Susqueda s'ha redactat d'acord amb la legislació urbanística vigent i restants disposicions sectorials aplicables en matèria d'habitatge, paisatge, carreteres, mobilitat, ferroviària, accessibilitat, aigües i costes. La referència a la legislació sectorial vigent que es faci en aquestes Normes s'entendrà que es remet a l'ordenament jurídic vigent a Catalunya sobre la matèria de què es tracti i en cada moment.

Renumerar l'apartat 3.4 que ara passa a ser el 3.2

### **Article 4 Planejament territorial**

**4.1** La modificació puntual del POUM s'adequa i és coherent amb les determinacions del Pla Territorial parcial de les Comarques Gironines, aprovat per Acord del Govern de la Generalitat de Catalunya de data 14 de setembre de 2010, tal i com es justifica en l'Apartat 2.2. de la Memòria.

**4.2** La modificació puntual del POUM s'adequa i és coherent amb les determinacions del Pla d'Espais d'interès Natural (PEIN), aprovat per Decret 328/1992, de 14 de desembre, d'acord amb el Pla Especial de delimitació definitiva dels espais del PEIN: les Guilleries i Collsacabra, aprovat en data 29 de maig de 2000, i a la Xarxa Natura 2000, tal i com es justifica en l'Apartat 2.1.2 de la Memòria.

## **CAPÍTOL 1 CONTINGUT I SEGUIMENT DEL POUM**

### **Article 8 Contingut del POUM**

D'acord amb l'art 59.2 de TRLUC per a municipis d'escassa complexitat no és preceptiu l'informe social, l'informe de mobilitat ni l'agenda i avaluació econòmica i financera

La modificació puntual del POUM de Susqueda està integrat pels següents documents:

- MEMÒRIA
- NORMATIVA

### **ÍNDEX DE LA DOCUMENTACIÓ GRÀFICA**

**I PLÀNOLS D'INFORMACIÓ** (art. 72 Reglament de la Llei d'urbanisme, aprovat pel Decret 305/2006, de 18 de juliol). Elaborats sobre cartografia digital 1:5.000. Materialització sobre suport físic en format A3 a escala 1:10.000

*ELS PLÀNOLS D'INFORMACIÓ GENERAL JA FIGUREN EN EL POUM VIGENT I NO ES CONSIDERA NECESSARI INCORPORAR-LOS DE NOU PERQUÈ MALGRAT ELS VUIT ANYS TRANSCORREGUTS NO S'HAN ALTERAT LES SEVES CONDICIONS*

I.00	EMMARCAMENT TERRITORIAL	1:250.000	1:50.000
I.01 - 04	ORDENACIÓ POUM VIGENT. QUALIFICACIÓ URBANÍSTICA	1:5.000	

**II PLÀNOLS D'ORDENACIÓ. Elaborats sobre cartografia digital en format A3 a escala 1:5.000**

NÚM.	TÍTOL	DIN A3
0.1.01 - 04	QUALIFICACIÓ DEL SÒL	1:5.000
0.2.01 - 04	QUALIFICACIÓ DETALLADA	1:2.000

### **ANNEX 1 ESQUEMA ORIENTATIU APARCAMENTS**

### **ANNEX 2 EXEMPLE ORIENTATIU RECINTE RESIDUS**

## **CAPÍTOL 2 REGULACIÓ DE SISTEMES**

### **Article 35 Sistema viari (Clau X)**

#### **35.4 Usos autoritzats.**

Afegir el paràgraf següent

En les zones d'aparcament es disposaran els elements, guinguetes, panells i contenidors necessaris per facilitar la informació, el control de l'aparcament i la gestió sostenible dels residus, si s'escau, d'acord amb el sistema de recollida municipal .

### **Article 36. Sistema d'espais lliures públics (clau V)**

Afegir al punt c) de l'apartat 36.2 Regulació que en aquest sòl s'admet a més a més de l'ús de lleure

### **Article 37 Sistema d'equipaments comunitaris (Clau E)**

Substituir l'apartat E8 : Transport: aparcament-estacionament, estació-parada de bus, i similars per E8 Residencial com residència de gent gran, residència jove i similars.

### **Article 46 Marges**

Afegir el paràgraf següent

En els marges i límits dels aparcaments es reposaran les estructures i composició de la vegetació de la zona (rengles d'arbres, arbustos,..) en tant que factors de la biodiversitat i del paisatge.

### **Article 47 Tanques**

Substituir al paràgraf 47.1 pel següent

47.1 Les tanques de finques, recintes i dels aparcaments han de complir les condicions que s'estableixen en aquest article per tal que els pugui ser atorgada la llicència preceptiva i iniciada l'activitat. S'admet la possibilitat d'instal·lar barreres metàl·liques o altres sistemes reguladors d'accés i/o intrusió

### **Article 59 Condicions volumètriques i de paisatge dels edificis, instal·lacions, aparcaments i espais lliures (zones verdes).**

Afegir a l'article 59.3 els paràgrafs f) a j) amb el contingut següent

f) El paviment dels aparcaments serà amb materials naturals. Prevaldrà l'acabat permeable de terra compactada per davant de les solucions asfàltiques sempre que sigui viable.

g) Els aparcaments i les zones verdes podran disposar d'un sistema de pèrgoles per a suport de les instal·lacions de plaques fotovoltaïques respectant la integració paisatgística.

h) Definició. A efectes del POUM i d'acord amb el Gran Diccionari de la llengua catalana es defineix pèrgola com a:

- Enreixat disposat a manera de sostre i sostingut per pilastres o columnes, per les quals solen enfilejar-se ceps, plantes arrapadisses, etc.
- En la xarxa viària, sostre de bigues paral·leles per a sostenir un encreuament oblic a dos nivells.

l) La col·locació de les plaques serà prioritàriament horitzontal amb una inclinació màxima del 10% per adequar-se millor al paisatge i no destacar en el perfil general.

j) Els contenidors es col·locaran agrupats en el indrets assenyalats i podran estar envoltats d'uns elements edificats (murets) de poca entitat o fets amb materials naturals per a garantir la seva ocultació visual.

k) Si l'actuació és concessionada, s'haurà de presentar un projecte tècnic amb les solucions que proposa que inclogui un estudi d'encaix paisatgístic i obtenir l'autorització municipal.

## Article 60 Adaptació topogràfica del terreny

Afegir el paràgraf següent

- En l'interior de l'aparcament s'haurà de disposar les plataformes d'anivellament per a garantir una escorrentia natural i evitar la formació de basals

## Article 70 Línies elèctriques, telecomunicacions, gasoductes i altres infraestructures similars

Afegir el paràgraf següent

70.8 En tots els aparcaments existents o de nova planta es prioritzarà l'ús de l'energia solar fotovoltaica o similar per a la seva electrificació.

## DISPOSICIONS FINALS

**Primera.** L'aprovació definitiva i entrada en vigor de la modificació puntual del POUM de Susqueda suposa la derogació de tot allò que s'oposi a les seves disposicions.

SANT CUGAT DEL VALLÈS 10 d'octubre de 2023

38046230K JOAN  
BARBA  
(R:B60905163)

Firmado digitalmente por 38046230K JOAN BARBA  
(R:B60905163)  
Nombre de reconocimiento (DN): c=ES, o=J B E ARQUITECTES  
ASSOCIATS SLP, 2.5.4.97=VATES-B60905163, sn=BARBA  
ENCARNACION, givenName=JOAN, serialNumber=38046230K,  
cn=38046230K JOAN BARBA (R:B60905163),  
2.5.4.13=Reg:REGISTRO MERCANTIL DE BARCELONA/  
Hoja:B-133407/Tomo:28352/Sección:0/Libro:0/Folio:80/  
Fecha:18-07-1995/Inscripción:1  
Fecha: 2023.10.17 08:01:59 +02'00'



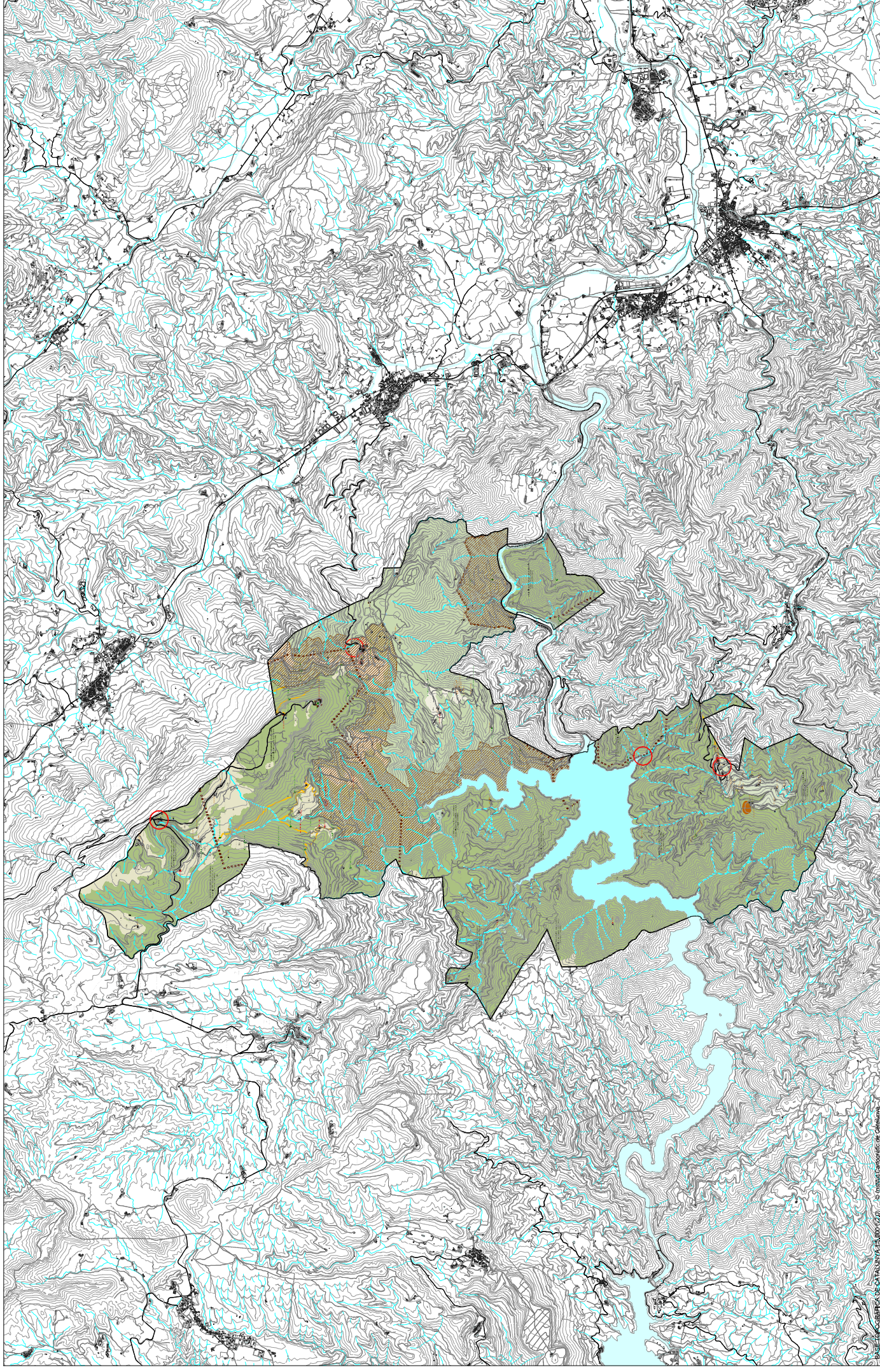
## ÍNDEX DE LA DOCUMENTACIÓ GRÀFICA

**I PLÀNOLS D'INFORMACIÓ** (art. 72 Reglament de la Llei d'urbanisme, aprovat pel Decret 305/2006, de 18 de juliol). Elaborats sobre cartografia digital 1:5.000. Materialització sobre suport físic en format A3 a escala 1:10.000

NÚM.	TÍTOL	DIN A3	DINA A1
I.00	EMMARCAMENT TERRITORIAL	1:250.000	1:50.000
I.01 - 04	ORDENACIO POUM VIGENT. QUALIFICACCIÓ URBANÍSTICA	1:5.000	

**II PLÀNOLS D'ORDENACIÓ. Elaborats sobre cartografia digital en format A3 a escala 1:5.000**

NÚM.	TÍTOL	DIN A3
O.1.01 - 04	QUALIFICACIÓ DEL SÒL	1:5.000
O.2.01 - 04	QUALIFICACIÓ DETALLADA	1:2.000



**SISTEMES**

- SISTEMA VIARI
  - Xz: Xarxa principal
  - Xx: Xarxa bàsica local
  - Xc: Xarxa complementària
  - Xt: Xarxa terciària
  - Xi: Itinerari paisatgístic
- SISTEMA D'EQUIPAMENTS
  - Er: a) Cultural b) Social
  - Es: Reserves i zones de assignat
- SIST. SERVEIS TÈCNICS I AMBIENTALS
  - T1: Aigua
  - T2: Residus
  - T3: Energia
  - T4: Comunicacions
- SISTEMA HIDRÀULIC

**QUALIFICACIÓ DEL SÒL NO URBANITZABLE. SÒL DE PROTECCIÓ ESPECIAL (dlu: 25)**

- 25a: ESPAI NATURAL PROTEGIT
- 25a1: FORESTAL
- 25a2: AGRÍCOLA DE PRATS I PASTURES
- 25a3: BOSC DE RIBERA
- 25a4: DE RECUPERACIÓ FORESTAL
- 25a5: FRANJA DE PROTECCIÓ PASTORSÍSTICA

**CATÀLEG DE BENS A PROTEGER**

- ELEMENTS MONUMENTALS (BCN)
- ✳ ELEMENTS D'INTERÉS ARQUITECTONIC
- ÀREA D'ESPECTATIVA ARQUEOLÒGICA
- ELEMENTS NATURALS DE VALOR
- FONTS
- ARBRES

**MAPA INCLÒSA AL CATÀLEG**

- LÍMIT DE PENÍ
- LÍMIT GEOOMÀ · GEOTOP
- LÍMIT DE TERME MUNICIPAL

**MODIFICACIÓ PUNTUAL POUM SUSQUEDA**  
 Equipo Redactor: JBE Arquitectes Associats S.L.P.  
 Joan Bada arquitecte - mòbil: 689 270777 - www.jbearquitecte.com

**PLANS INFORMACIÓ**  
**SITUACIÓ GENERAL**

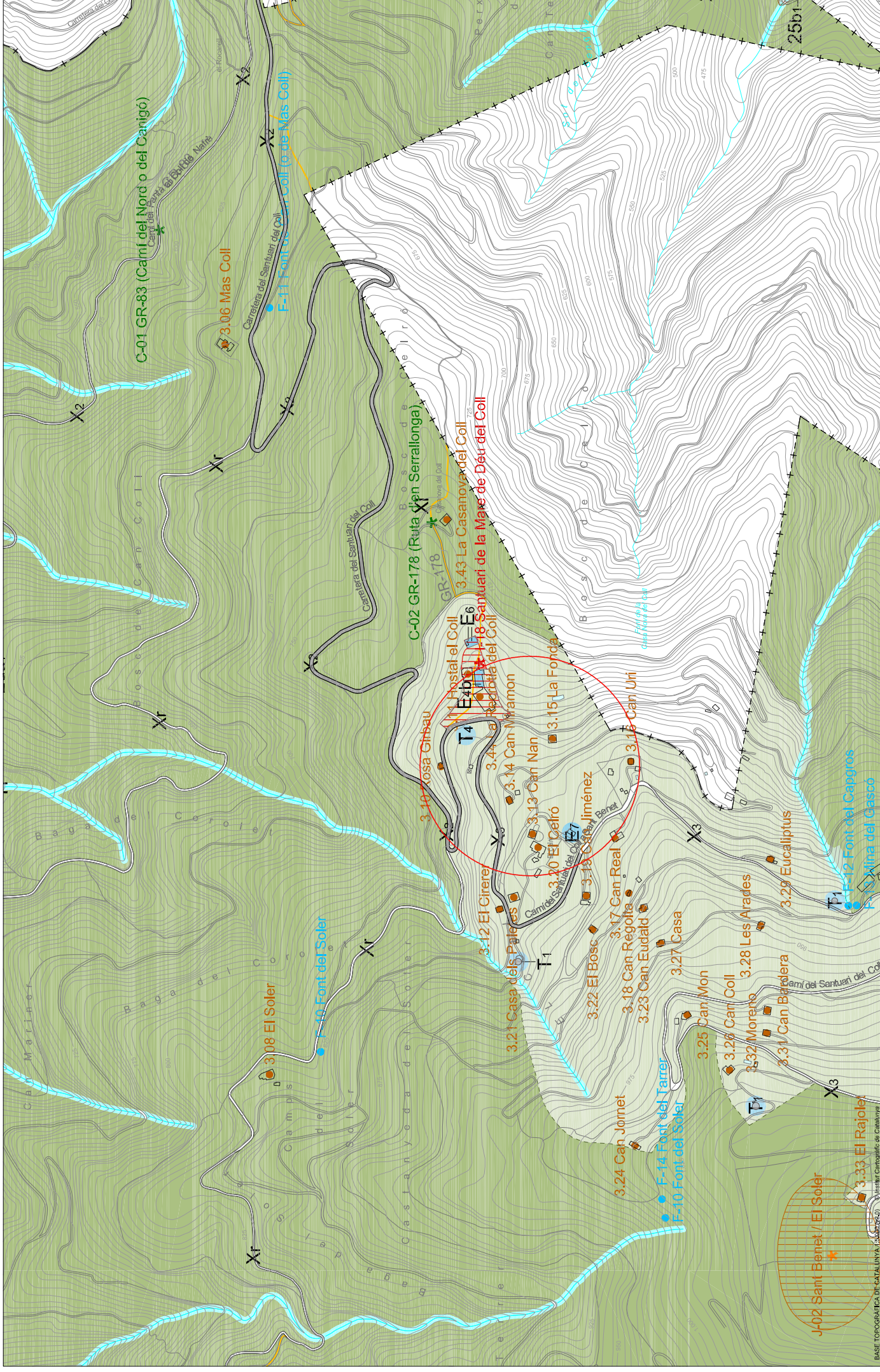
**1.00**

DNA: 1:60.000 DNA1: 1:30.000

26/09/2023

Basat en el Catastru de Catalunya (2017) © Institut Cartogràfic de Catalunya





**SISTEMES**

- SISTEMA MUR
- ES: Arcs de mur
- ES: Xarxa bàscia local
- ES: Xarxa bàscia global
- ES: Tramsa constructiva
- ES: Línia d'edificació (25 m ançada carretera)
- H: SISTEMA HIDRAULIC

**SISTEMES D'EQUIPAMENTS**

- ES: Cultural / Social
- ES: Religios
- ES: Recreació / Servei de aigua
- ES: Recreació / Servei de aigua
- T: SIST. SERVEIS TÈCNICS AMBIENTALS
- T: Aigua
- T: Electricitat
- T: Previsió
- T: Comunicacions

**QUALIFICACIÓ DEL SÒL NO URBANITZABLE, SÒL DE PROTECCIÓ ESPECIAL (dibu 25)**

- 25a: ESPAI NATURAL PROTEGIT
- 25b: FORESTAL
- 25c: AGRÍCOLA DE PRATS I PASTURES
- 25d: BOSCO DE RIBERA
- 25e: BOSCO DE RIBERA
- 25f: DE RECUPERACIÓ FORESTAL
- 25g: FRANJA DE PROTECCIÓ IMBATÍSTICA

**CATÀLEG DE BENS A PROTEGIR**

- : MASSA INGLORSA AL CATÀLEG
- : ELEMENTS MONUMENTALS (BCH)
- ✕: ELEMENTS D'INTERÉS ARQUITECTONIC
- : ÀREA D'ESPECTATIVA ARQUEOLÒGICA
- ◆: ELEMENTS NATURALS DE VALOR
- : FONTS
- : ARBRES

**MODIFICACIÓ PUNTUAL POUM SUSQUEDA**  
 Equipo Redactor: JBE Arquitectes Associats SLP  
 Joan Bala arquitecte - mòbil: 689 270 717 - www.jbearquitectes.com

**PLANS INFORMACIÓ**  
**ORDENACIÓ VIGENT - EL COLL -**  
**1.02**

Alcalde de Susqueda  
 26/09/2023  
 DINA: 1:5000

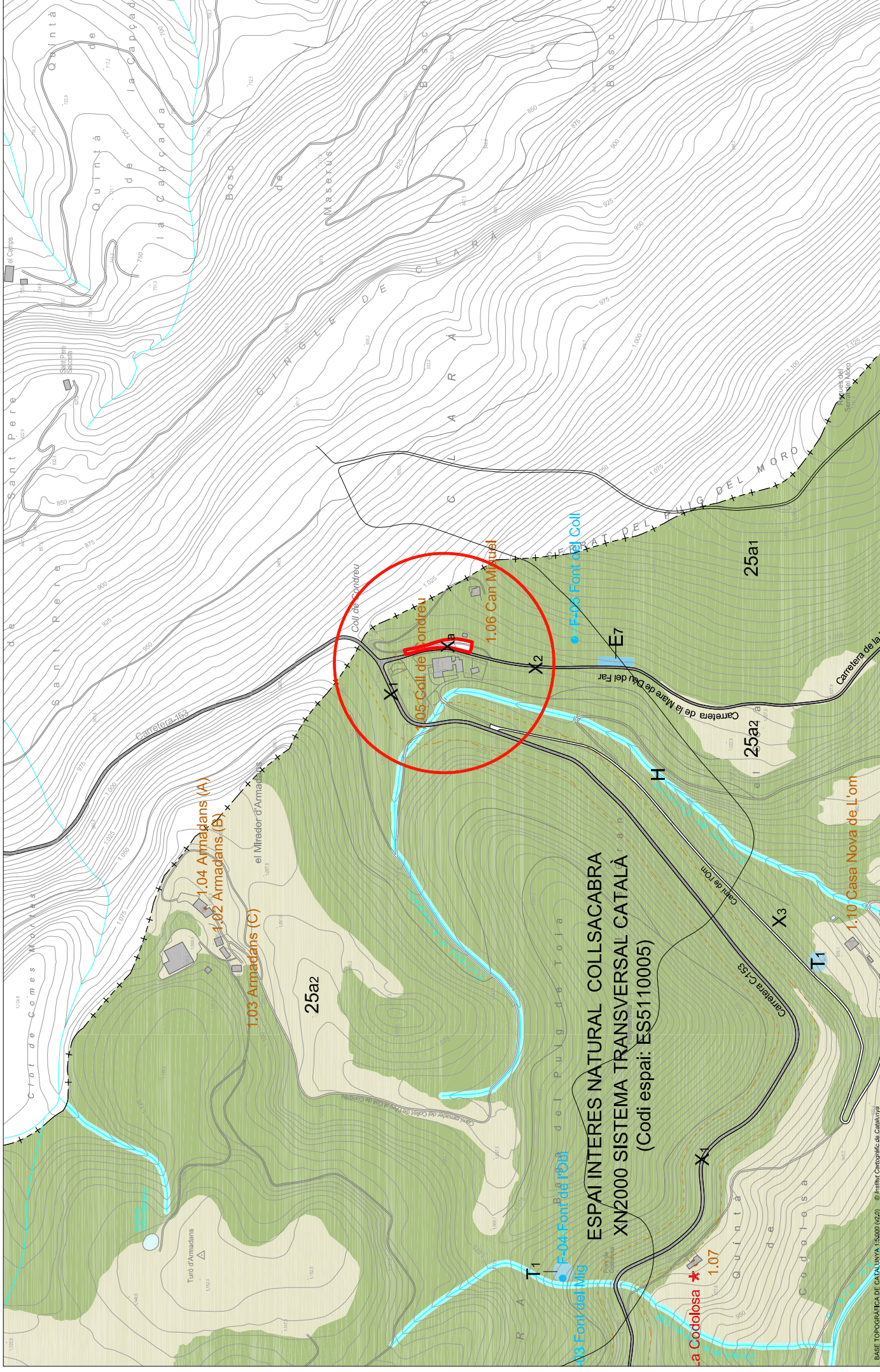












**SISTEMES**

- SISTEMA VIARI
- X: Xarxa vial comarcal
- ES: Xarxa vial provincial
- ES: Xarxa vial local
- ES: Xarxa vial municipal
- X: Tronç transversal
- ES: Tronç restringit
- ES: Tronç restringit (25 m d'altura carretera)
- X: Aparcaments
- SISTEMA HIDRÀULIC
- V: SISTEMA ESPANSIÓ LLIURES

**QUALIFICACIÓ DEL SÒL NO URBANITZABLE, SÒL DE PROTECCIÓ ESPECIAL (dlu 2/9)**

- 25a: ESPANSIÓ NATURAL PROTEGIDA
- 25b: FORESTAL
- 25c: FORESTAL
- 25d: AGRÍCOLA DE PRATS I PASTURES
- 25e: AGRÍCOLA DE PRATS I PASTURES
- 25f: BOSQUE DE RIBERA
- 25g: BOSQUE DE RIBERA
- 25h: DE RECUPERACIÓ FORESTAL
- 25i: FRANJA DE PROTECCIÓ PARADISIÀTICA

**CATÀLEG DE BENS A PROTEGIR**

- ⊗ ELEMENTS MONUMENTALS (BCH)
- ✱ ELEMENTS D'INTERÉS ARQUITECTONIC
- ÀREA D'ESPECTATIVA ARQUEOLÒGICA
- ✱ ELEMENTS NATURALS DE VALOR
- FONTS
- ARBRES

**MASSA INGLÒSIA AL CATALÈ**

- MÀSSA INGLÒSIA AL CATALÈ
- LÍMIT DE PEN
- LÍMIT GEOMÀ - GEOTOP
- LÍMIT DE TERME MUNICIPAL

**BASE TOPOGRÀFICA DE CATALUNYA 1:5000 (v20)** © Institut Cartogràfic de Catalunya

**SISTEMA D'EQUIPAMENTS**

- ES: Acreditat Social
- ES: Religios
- ES: Reservat / servei assignat
- ES: Reservat / servei assignat
- SIST. SERVEIS TÈCNICS AMBIENTALS
- T1: Aigua
- T2: Residus
- T3: Comunicacions

**MODIFICACIÓ PUNTUAL POUM SUSQUEDA**

Equip Redactor: JBE Arquitectes Associats SLP

Joan Bala arquitecte - mòbil: 689 270 717 - www.jbearquitectes.eu

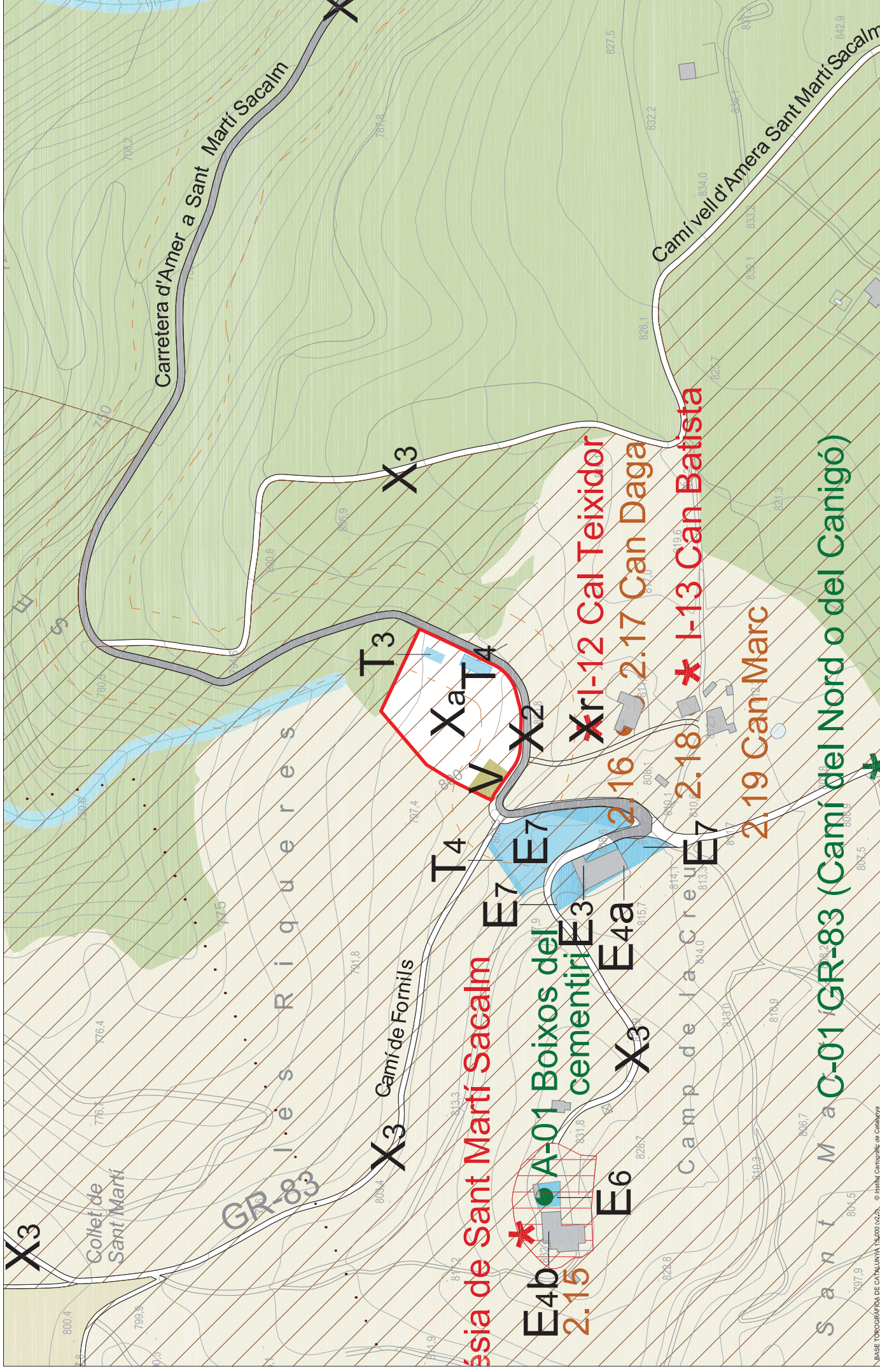
**PLANS ORDENACIÓ - COLL DE CONDREU -**

**O.1.03**

26/09/2023

DIN A3 1:5000





**BASE TOPOGRÀFICA DE CATALUNYA (1:50,000)** © Institut Cartogràfic de Catalunya

**SISTEMES**

- E** - **ESTRUCTURA D'EQUIPAMENTS**
  - E1: Xarxa vial domèstica
  - E2: Adreçament
  - E3: Cultural / Social
  - E4: Religios
  - E5: Xarxa comercial
  - E6: Xarxa recreativa
  - E7: Trànsect restringit
  - E8: Xarxa d'edificis
  - E9: Línia d'edificació (25 m. a banda carretera)
  - E10: Aparcament
- T** - **SIST. SERVEIS TÈCNICS I AMBIENTALS**
  - T1: Aigua
  - T2: Residus
  - T3: Residus
  - T4: Residus
  - T5: Comunicacions
- H** - **SISTEMA HIDRÀULIC**
- V** - **SISTEMA ESPAIS LLIBRES**

**QUALIFICACIÓ DEL SÒL NO URBANITZABLE SÒL DE PROTECCIÓ ESPECIAL (dbiu 25)**

- 25a: ESPAIS NATURALS PROTEGITS
- 25b1: FORESTAL
- 25b2: AGRÍCOLA DE PRATS I PASTURES
- 25b3: BOSCS DE RIBERA
- 25b4: BOSCS DE RIBERA
- 25b5: BOSCS DE RIBERA
- 25b6: DE RECUPERACIÓ FORESTAL
- FRANJA DE PROTECCIÓ IMPOSTATICA

**CATÀLEG DE BENS A PROTEGIR**

- **MONUMENTALS (BCIN)**
- **ELEMENTS D'INTERÉS ARQUITECTONIC**
- **ÀREA D'ESPECTATIVA ARQUEOLÒGICA**
- **ELEMENTS NATURALS DE VALOR**
- **FONTS**
- **ARBRES**

**MASSA INCLÒSA AL CATÀLEG**

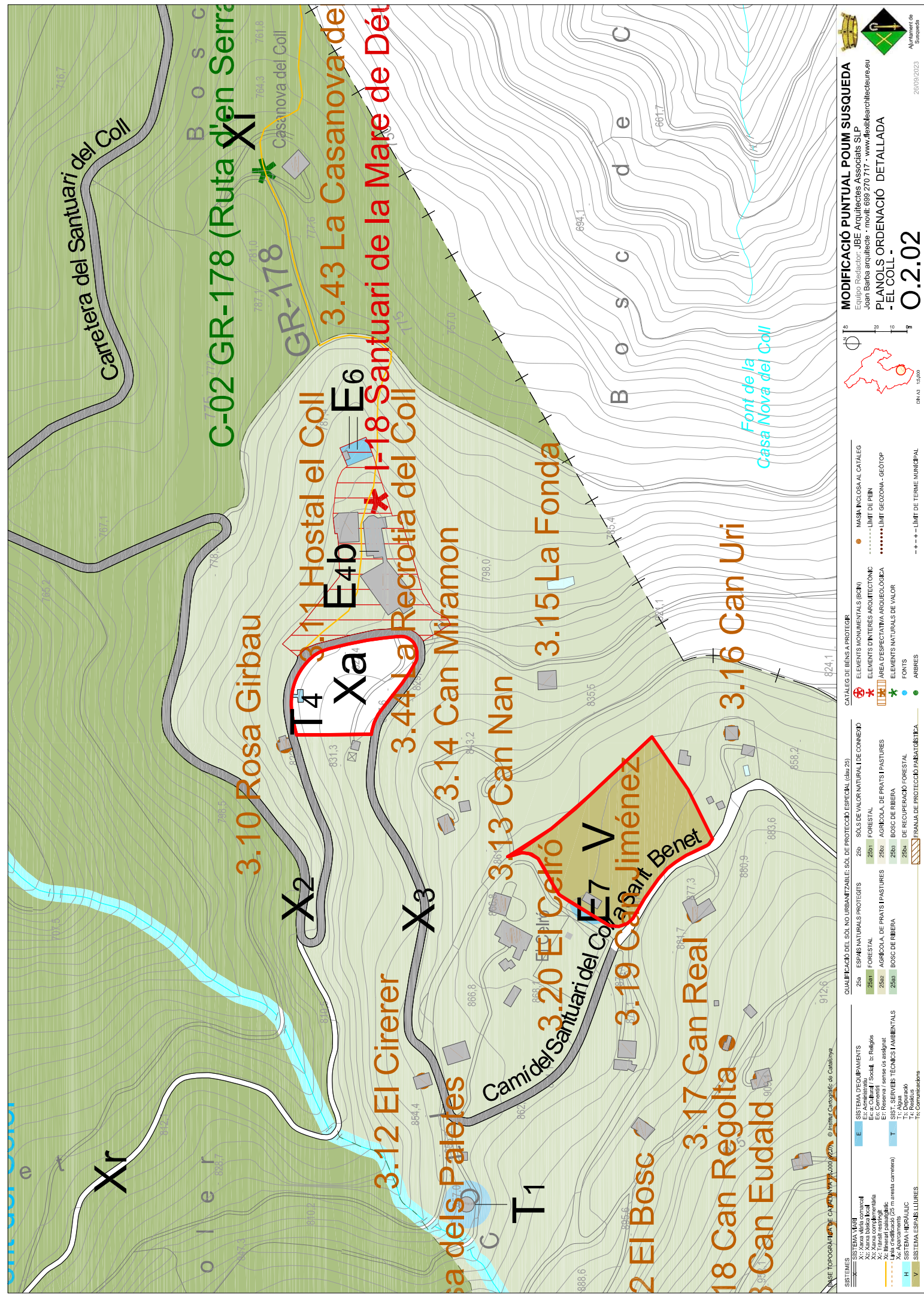
- **LIMIT DE PEN**
- **LIMIT GEODÈSIMA - GEOTOP**
- **LIMIT DE TERME MUNICIPAL**

**MODIFICACIÓ PUNTUAL POUM SUSQUEDA**  
 Equip Redactor: JBE Arquitectes Associats S.L.P.  
 Joan Barbera arquitecte - mòbil: 689 270 717 - www.jbearquitecteureu

**PLANS ORDENACIÓ DETALLADA**  
**- SANT MARTÍ SACALM -**

**O.2.01**

26/09/2023  
 DW.A3 15.000



**SISTEMES**  
 X: Xarxa Abella comarcal  
 X1: Xarxa comarcal  
 X2: Xarxa municipal  
 X3: Xarxa restringida  
 X4: Xarxa restringida  
 X5: Xarxa restringida  
 X6: Xarxa restringida  
 X7: Xarxa restringida  
 X8: Xarxa restringida  
 X9: Xarxa restringida  
 X10: Xarxa restringida  
 X11: Xarxa restringida  
 X12: Xarxa restringida  
 X13: Xarxa restringida  
 X14: Xarxa restringida  
 X15: Xarxa restringida  
 X16: Xarxa restringida  
 X17: Xarxa restringida  
 X18: Xarxa restringida  
 X19: Xarxa restringida  
 X20: Xarxa restringida  
 X21: Xarxa restringida  
 X22: Xarxa restringida  
 X23: Xarxa restringida  
 X24: Xarxa restringida  
 X25: Xarxa restringida  
 X26: Xarxa restringida  
 X27: Xarxa restringida  
 X28: Xarxa restringida  
 X29: Xarxa restringida  
 X30: Xarxa restringida  
 X31: Xarxa restringida  
 X32: Xarxa restringida  
 X33: Xarxa restringida  
 X34: Xarxa restringida  
 X35: Xarxa restringida  
 X36: Xarxa restringida  
 X37: Xarxa restringida  
 X38: Xarxa restringida  
 X39: Xarxa restringida  
 X40: Xarxa restringida  
 X41: Xarxa restringida  
 X42: Xarxa restringida  
 X43: Xarxa restringida  
 X44: Xarxa restringida  
 X45: Xarxa restringida  
 X46: Xarxa restringida  
 X47: Xarxa restringida  
 X48: Xarxa restringida  
 X49: Xarxa restringida  
 X50: Xarxa restringida  
 X51: Xarxa restringida  
 X52: Xarxa restringida  
 X53: Xarxa restringida  
 X54: Xarxa restringida  
 X55: Xarxa restringida  
 X56: Xarxa restringida  
 X57: Xarxa restringida  
 X58: Xarxa restringida  
 X59: Xarxa restringida  
 X60: Xarxa restringida  
 X61: Xarxa restringida  
 X62: Xarxa restringida  
 X63: Xarxa restringida  
 X64: Xarxa restringida  
 X65: Xarxa restringida  
 X66: Xarxa restringida  
 X67: Xarxa restringida  
 X68: Xarxa restringida  
 X69: Xarxa restringida  
 X70: Xarxa restringida  
 X71: Xarxa restringida  
 X72: Xarxa restringida  
 X73: Xarxa restringida  
 X74: Xarxa restringida  
 X75: Xarxa restringida  
 X76: Xarxa restringida  
 X77: Xarxa restringida  
 X78: Xarxa restringida  
 X79: Xarxa restringida  
 X80: Xarxa restringida  
 X81: Xarxa restringida  
 X82: Xarxa restringida  
 X83: Xarxa restringida  
 X84: Xarxa restringida  
 X85: Xarxa restringida  
 X86: Xarxa restringida  
 X87: Xarxa restringida  
 X88: Xarxa restringida  
 X89: Xarxa restringida  
 X90: Xarxa restringida  
 X91: Xarxa restringida  
 X92: Xarxa restringida  
 X93: Xarxa restringida  
 X94: Xarxa restringida  
 X95: Xarxa restringida  
 X96: Xarxa restringida  
 X97: Xarxa restringida  
 X98: Xarxa restringida  
 X99: Xarxa restringida  
 X100: Xarxa restringida

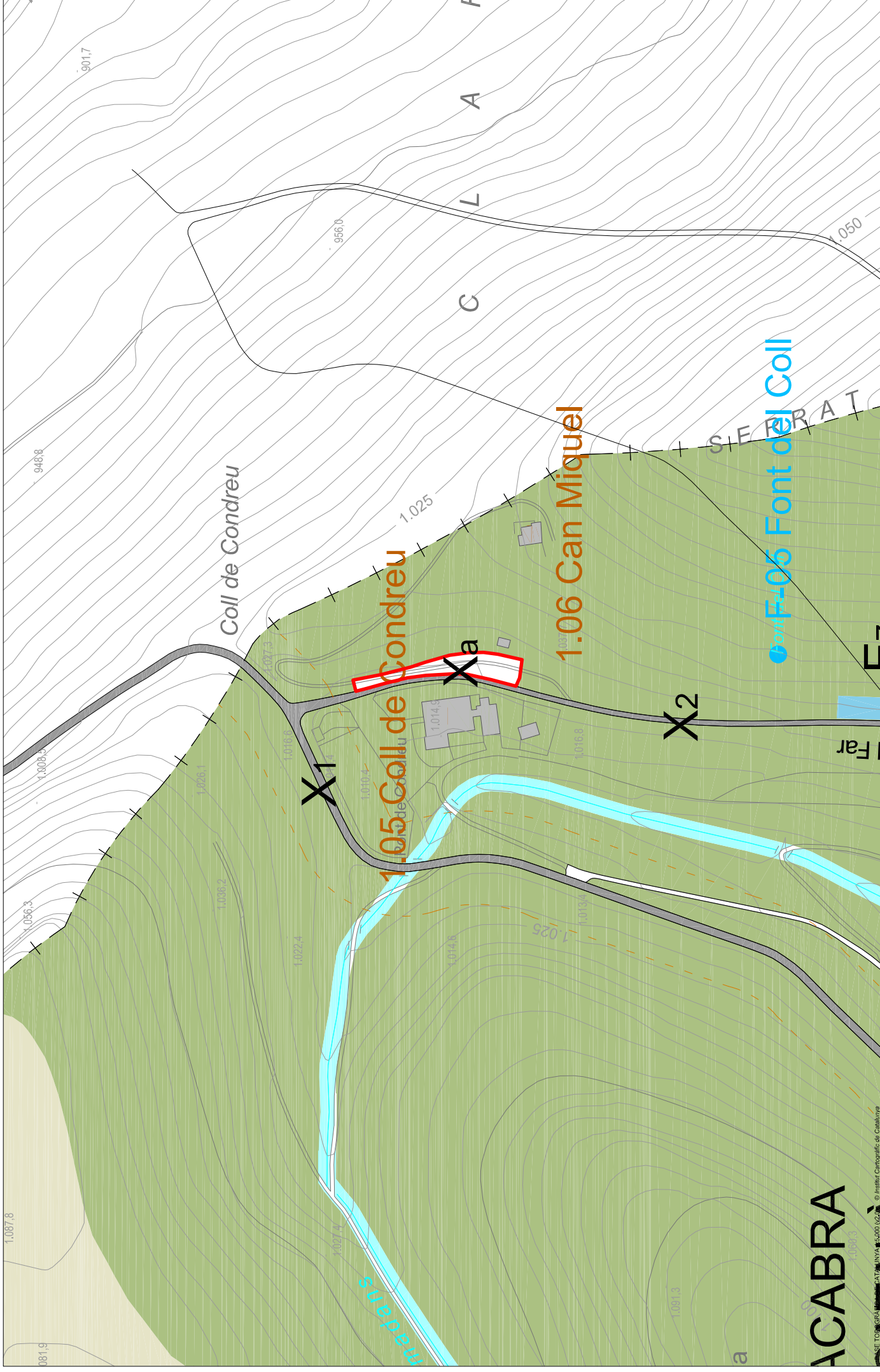
**QUALIFICACIÓ DEL SÒL NO URBANITZABLE, SÒL DE PROTECCIÓ ESPECIAL (dibu 25)**  
 25a ESPANSIÓ NATURAL PROTEGIDA  
 25b SÒLS DE VALOR NATURAL DE CONEIXEMENT FORESTAL  
 25c1 AGRÍCOLA, DE PRATS I PASTURES  
 25c2 AGRÍCOLA, DE PRATS I PASTURES  
 25c3 BOSCO DE RIBERA  
 25c4 BOSCO DE RIBERA  
 25d DE RECUPERACIÓ FORESTAL  
 25e FRANJA DE PROTECCIÓ PARADISIÀTICA

**CATÀLEG DE BENS A PROTEGIR**  
 ● MASSA INGLORSA AL CATÀLEG  
 ● ELEMENTS MONUMENTALS (BCH)  
 ● ELEMENTS D'INTERÉS ARQUITECTONIC  
 ● ÀREA D'ESPECTATIVA ARQUEOLÒGICA  
 ● ELEMENTS NATURALS DE VALOR  
 ● FONTS  
 ● ARBRES  
 --- LÍMIT DE TERME MUNICIPAL

**MODIFICACIÓ PUNTUAL POUM SUSQUEDA**  
 Equip: Redactor: JBE Arquitectes Associats SLP  
 Joan Barbera arquitecte - mòbil: 689 270 717 - www.jbearquitecteureu.eu

**PLANS ORDENACIÓ DETALLADA**  
 - EL COLL -  
 O.2.02

26/09/2023  
 DINA 1: 1:5000



**SISTEMES**

- E SISTEMA D'EQUIPAMENTS
- X: Xarxa vial comarcal
- Et: Xarxa vial territorial
- X: Xarxa comarcal
- X: Xarxa provincial
- X: Xarxa regional
- X: Xarxa nacional
- Li: Línia d'edificació (25 m ançada carretera)
- X: Aparcaments
- H SISTEMA HIDRÀULIC
- V SISTEMA ESPAIS LLIBRES

**QUALIFICACIÓ DEL SÒL NO URBANITZABLE, SÒL DE PROTECCIÓ ESPECIAL (dibu 25)**

- 25a ESPAIS NATURALS PROTEGITS
- 25a1 FORESTAL
- 25a2 AGRÍCOLA, DE PRATS I PASTURES
- 25a3 BOSCS DE RIBERA
- 25a4 BOSCS DE RIBERA
- 25a5 DE RECUPERACIÓ FORESTAL
- 25b SÒLS DE VALOR NATURAL DE CONEIXO
- 25b1 FORESTAL
- 25b2 AGRÍCOLA, DE PRATS I PASTURES
- 25b3 BOSCS DE RIBERA
- 25b4 DE RECUPERACIÓ FORESTAL

**CATÀLEG DE BENS A PROTEGIR**

- MONUMENTS MONUMENTALS (BCH)
- ELEMENTS D'INTERÉS ARQUITECTONIC
- ÀREA D'ESPECTATIVA ARQUEOLÒGICA
- ELEMENTS NATURALS DE VALOR
- FONTS
- ARBRES

**CATÀLEG DE BENS A PROTEGIR**

- MASSA INGLORSA AL CATÀLEG
- - - - - - LÍMIT DE PEN
- ······ LÍMIT GEOMORFOLÒGIC
- - - - - - LÍMIT DE TERME MUNICIPAL

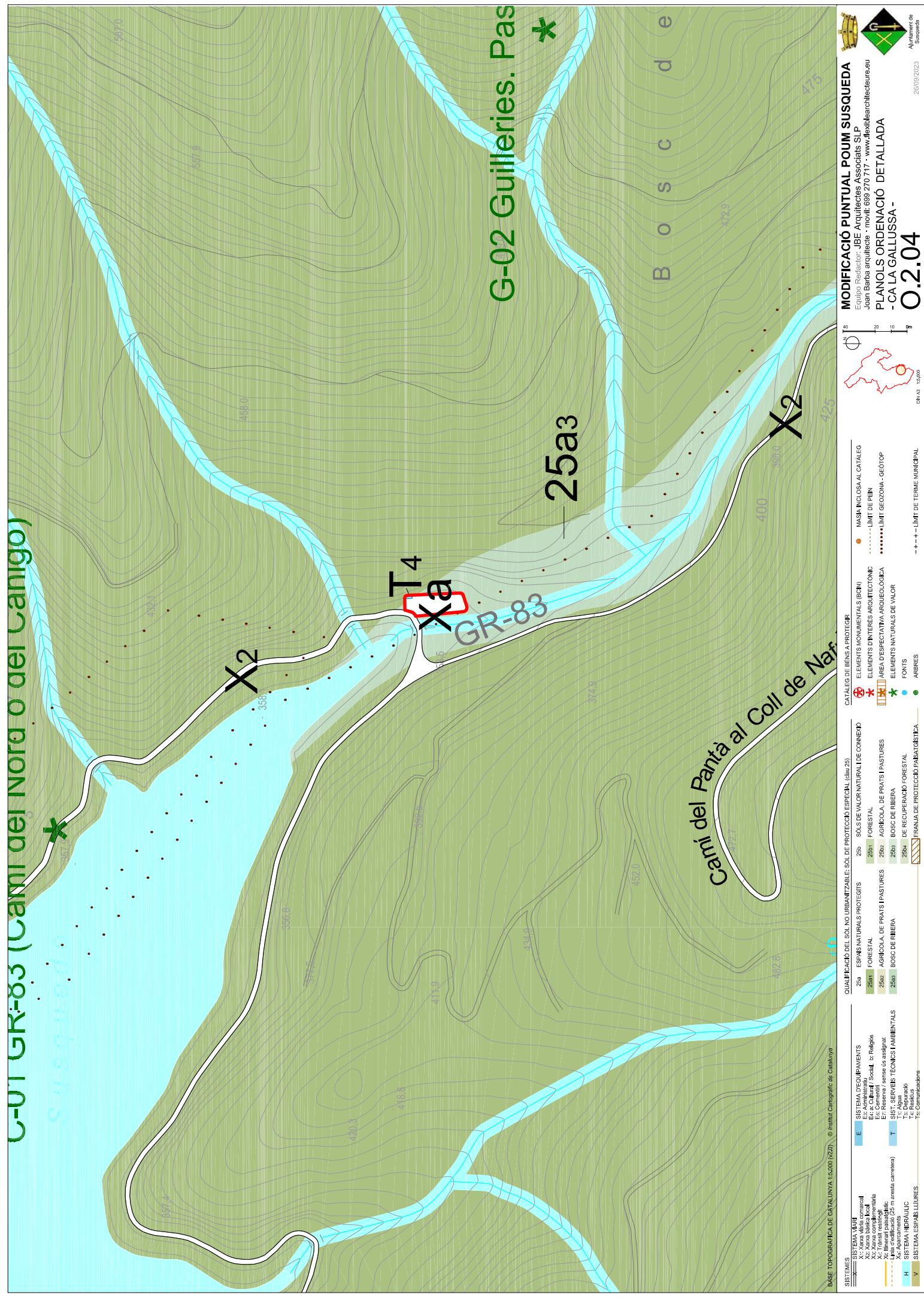
**MODIFICACIÓ PUNTUAL POU M SUSQUEDA**  
 Equip: Redactor: JBE Arquitectes Associats SLP  
 Joan Barbera arquitecte - mòbil: 689 270 717 - www.jbearquitecteureu.eu

**PLANS ORDENACIÓ DETALLADA**  
**- COLL DE CONDREU -**

**O.2.03**

26/09/2023  
 DINA: 1:2.000

# C-01 GR-83 (Camí del Nora o del Canigo)



BASE TOPOGRÀFICA DE CATALUNYA 1:5000 (2021). © Institut Cartogràfic de Catalunya

**SISTEMES**

- SISTEMA VARI**
  - X: Xarxa Aïlla comarcal
  - Es: Xarxa d'Intercomarcal
  - Xc: Xarxa comarcal
  - Xr: Xarxa restringida
  - Es: Xarxa restringida
  - Xa: Xarxa restringida (25 m ançada carretera)
  - Xa: Aparcament
- SISTEMA HIDRÀULIC**
  - T: Aigua
  - T: Prejudicats
  - Tc: Comunicacions
- SISTEMA ESPANSIÓ LLIURES**

**SISTEMA D'EQUIPAMENTS**

- Es: Aeronàutica
- Es: Cultural
- Social: Religiosos
- Es: Recreació / servei de aïllat
- Es: Recreació / servei de aïllat

**SIST. SERVEIS TÈCNICS I AMBIENTALS**

- T: Aigua
- T: Prejudicats
- Tc: Comunicacions

**QUALIFICACIÓ DEL SÒL NO URBANITZABLE, SÒL DE PROTECCIÓ ESPECIAL (dlu 2/9)**

- 25a: ESPANSIÓ NATURAL PROTEGIDA
- 25a1: FORESTAL
- 25a2: AGRÍCOLA DE PRATS I PASTURES
- 25a3: BOSC DE RIBERA
- 25a4: BOSC DE RIBERA
- 25a5: DE RECUPERACIÓ FORESTAL
- 25a6: FRANJA DE PROTECCIÓ PARADISIÀTICA

**CATÀLEG DE BENS A PROTEGIR**

- : MASSA INGLORSA AL CATÀLEG
- : ELEMENTS MONUMENTALS (BCH)
- ⊗: ELEMENTS D'INTERÉS ARQUITECTÒNIC
- ⊗: ÀREA D'ESPECTATIVA ARQUEOLÒGICA
- ⊗: ELEMENTS NATURALS DE VALOR
- : FONTS
- : ARBRES

**MODIFICACIÓ PUNTUAL POUM SUSQUEDA**  
 Equip Redactor: JBE Arquitectes Associats SLP  
 Joan Barbera arquitecte - mòbil: 689 270 717 - www.jbearquitecteureu.eu

**PLANS ORDENACIÓ DETALLADA**  
**- CA LA GALLUSA -**

**O.2.04**

26/09/2023  
 DIA N.º 15.000

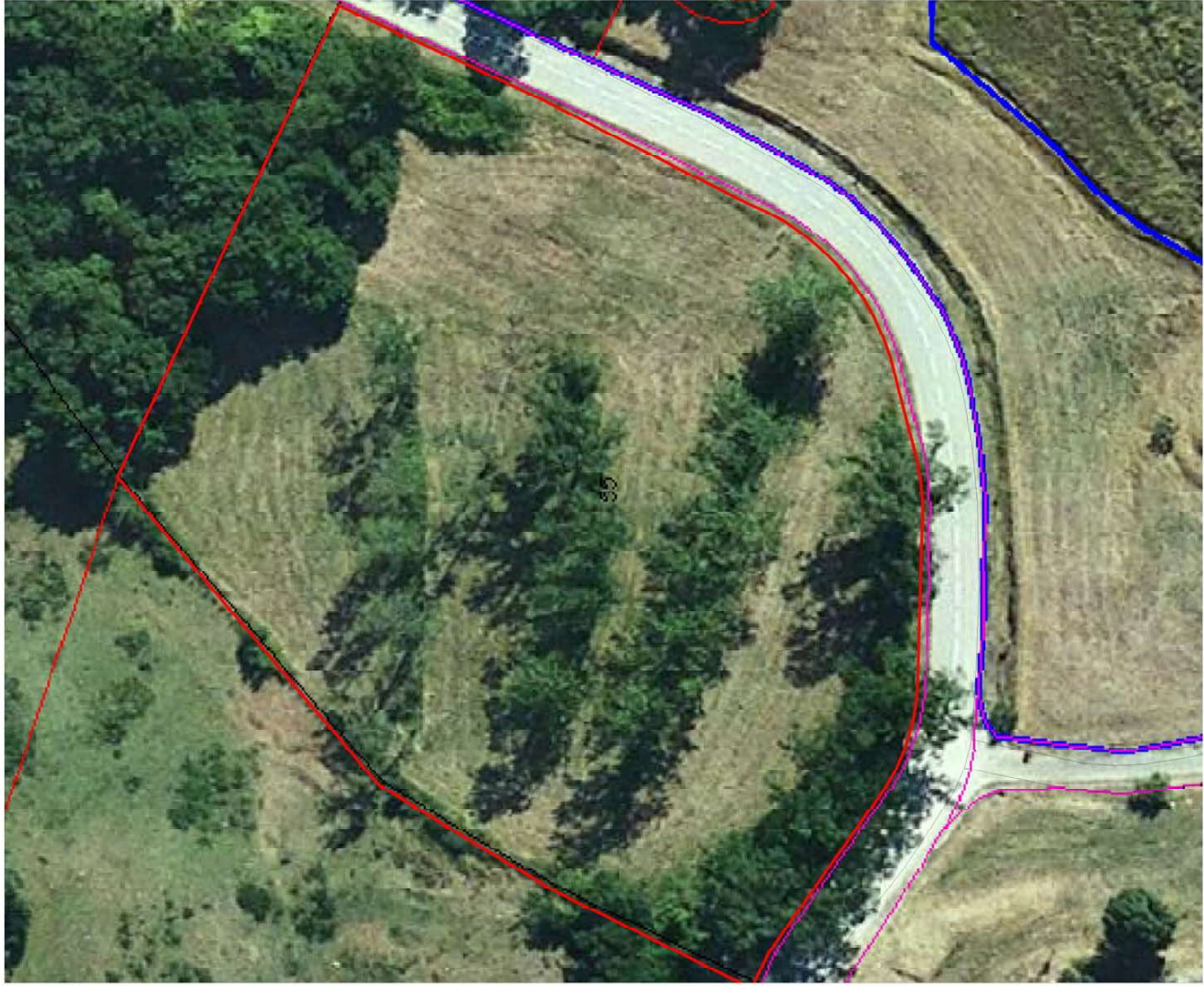
## **ANNEX 1**

Proposta orientativa d'ordenació dels aparcaments:

- 1.- Sant Martí Sacalm
- 2.- El Coll
- 3.- Coll de Condreu
- 4.- Ca la Gallussa

## **ANNEX 2**

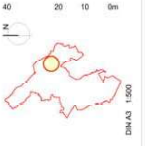
El Coll. Exemple de recinte de recollida selectiva de residus.



ORTOFOTO



ESQUEMA ORIENTATIU



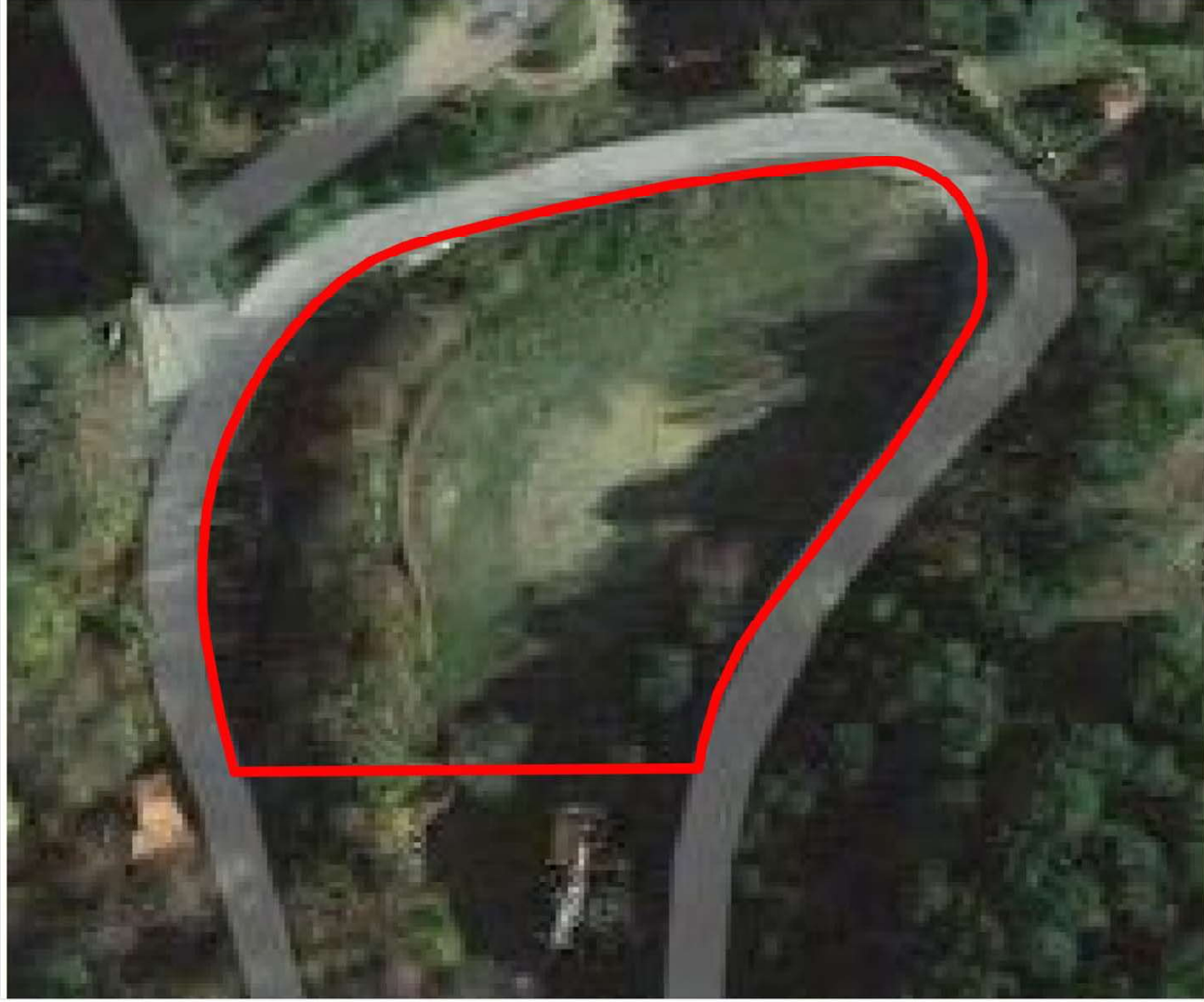
1:5000



**MODIFICACIÓ PUNTUAL POUM SUSQUEADA**  
 Equipo Redactor: JBE Arquitectes Associats S.L.P.  
 Jear Barba arquitecte - móvil: 699 270717 - www.jbearquitecteure.eu  
**ANNEX - ESQUEMA ORIENTATIU**  
**- SANT MARTI SACALM -**  
**A.1.01**

26/09/2023

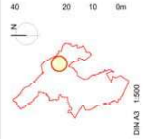




ORTOFOTO



ESQUEMA ORIENTATIU



N

5

8

10

9

DM: A3 1:200

**MODIFICACIÓ PUNTUAL POU M SUSQUEDA**

Equipo Redactor: JBE Arquitectes Associats S.L.P.  
 Jean Barba arquitecte - moli: 699 270717 - www.jbearquitecteure.eu

**ANNEX - ESQUEMA ORIENTATIU**

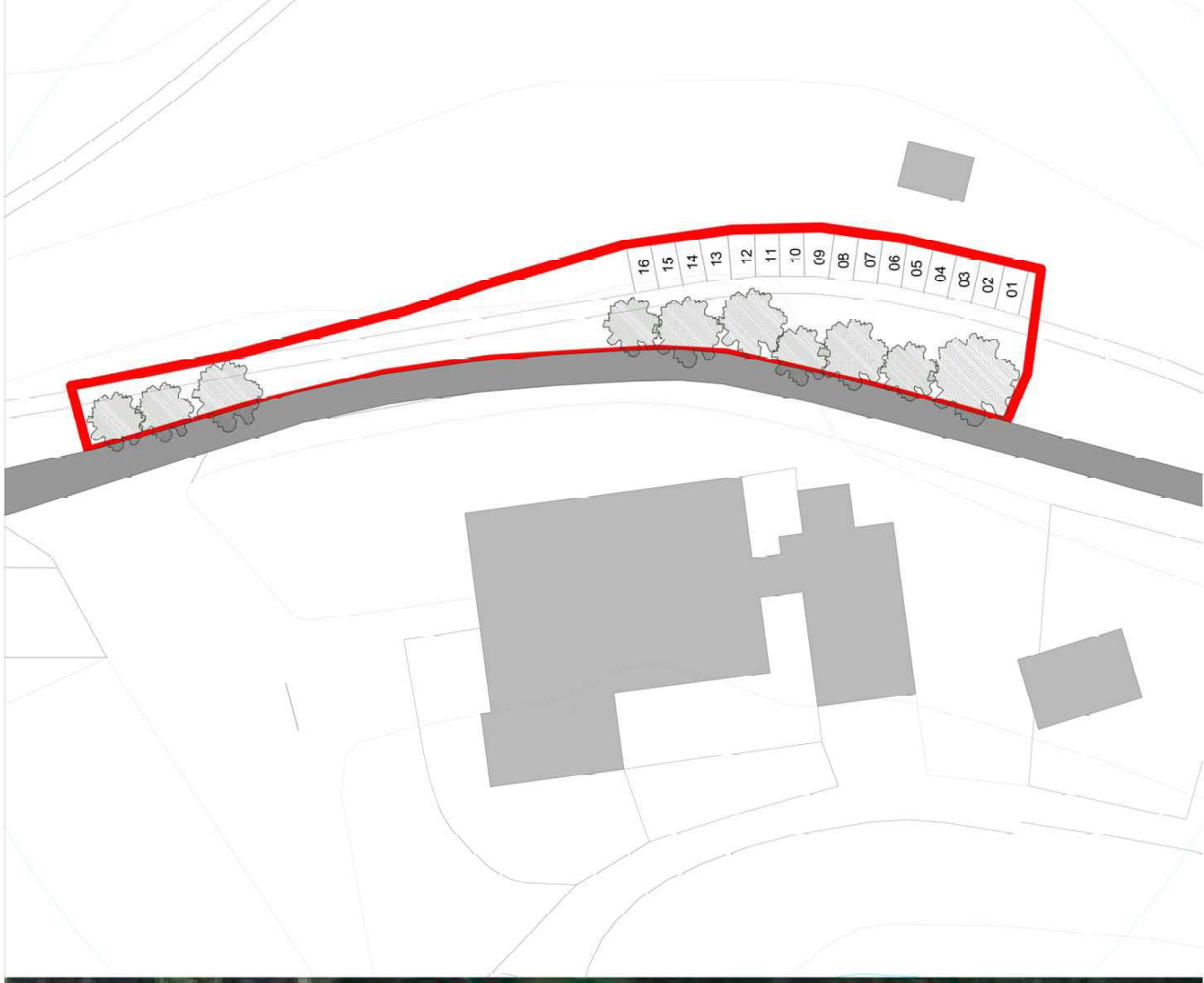
**- EL COLL -**  
**A.1.02**



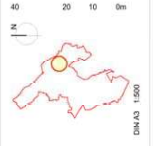
26/09/2023



ORTOFOTO



ESQUEMA ORIENTATIU



N

0 10 20 40

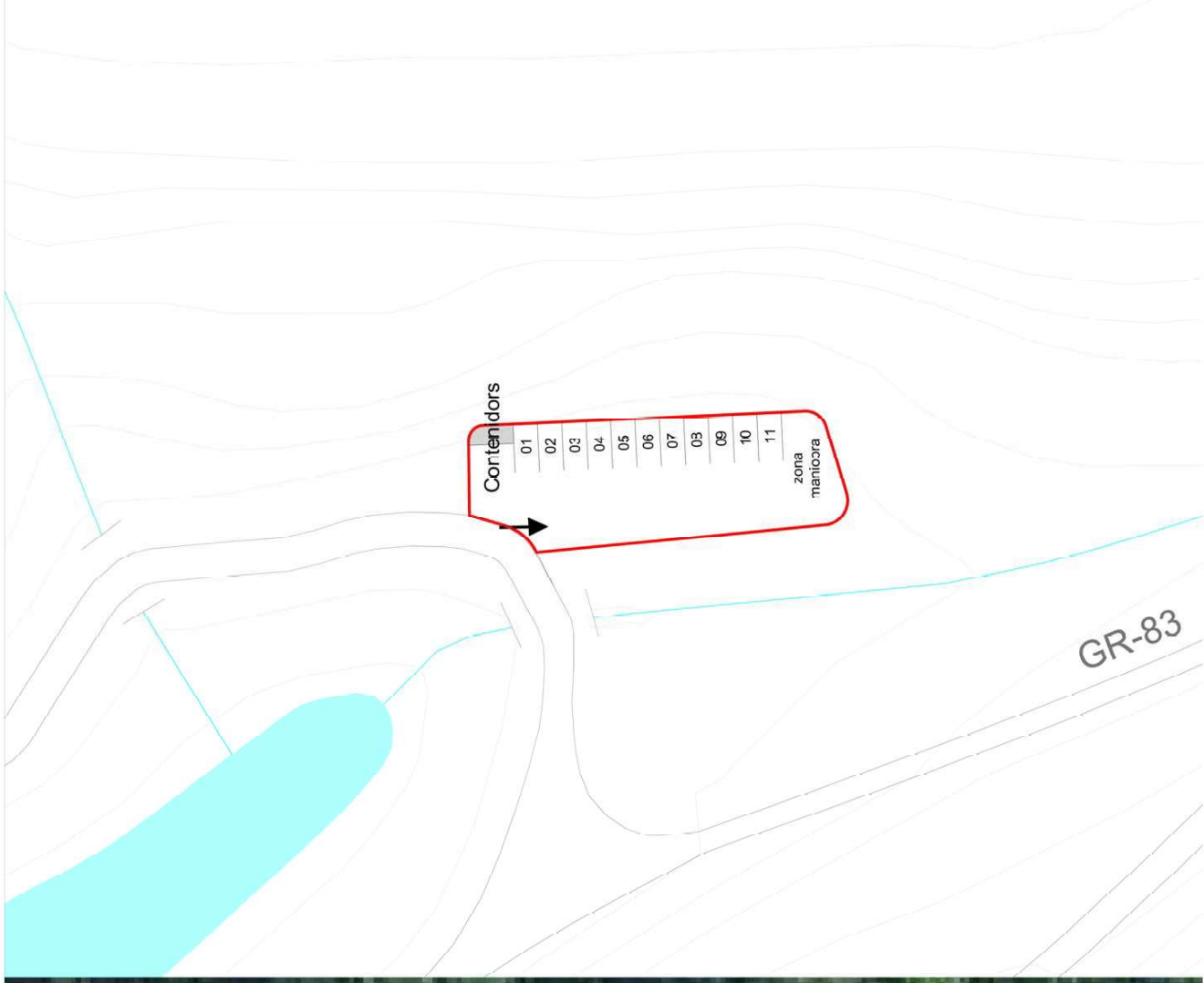
DM: A3 1:200



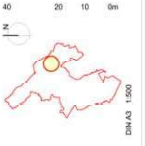
26/09/2023



ORTOFOTO



ESQUEMA ORIENTATIU



N

5

25

10

5m

ESCALA 1:500

**MODIFICACIÓ PUNTUAL POUM SUSQUEDA**

Equip Redactor: JBE Arquitectes Associats S.L.P.  
 Jear Barba arquitecte - mòbil: 699 270717 - www.jbearquitecteure.eu

**ANNEX - ESQUEMA ORIENTATIU**

**- LA GALLUSA -**

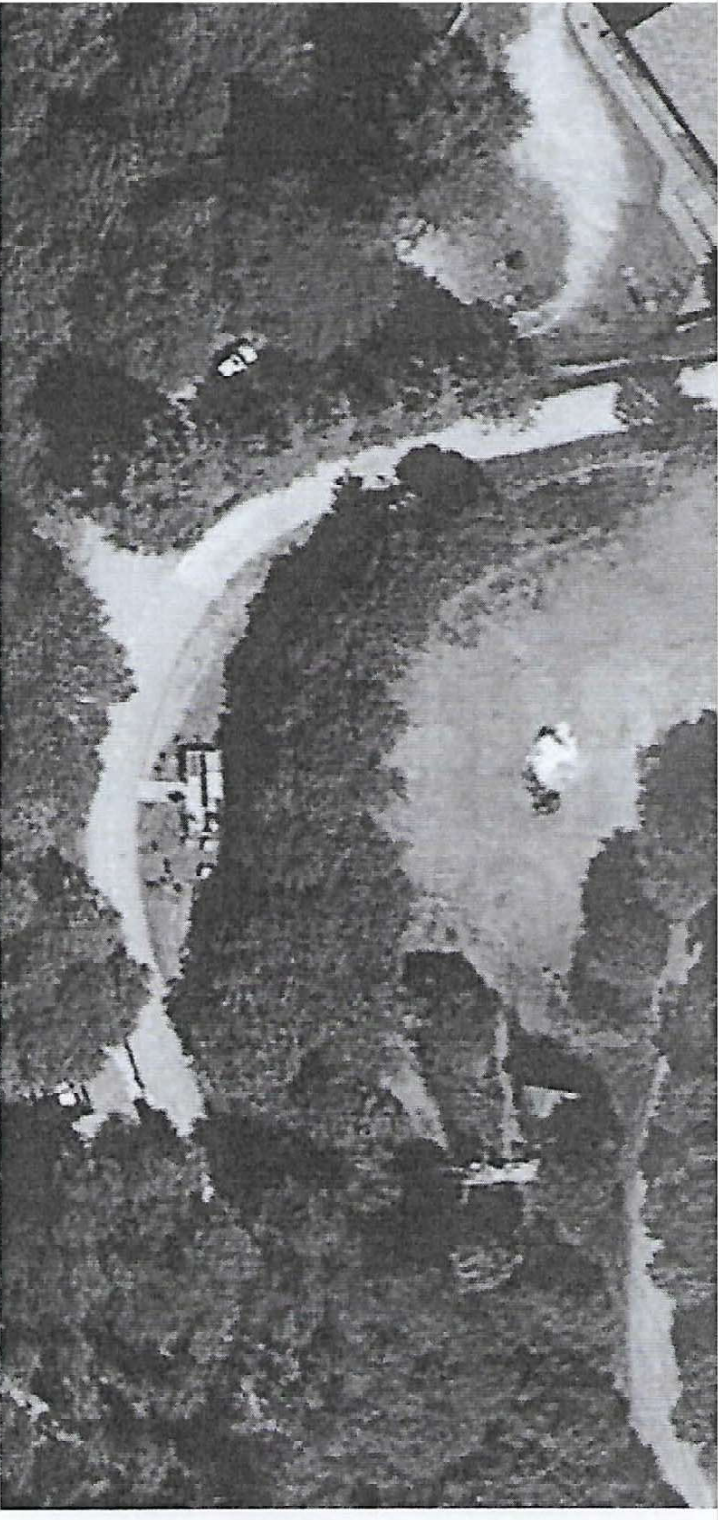
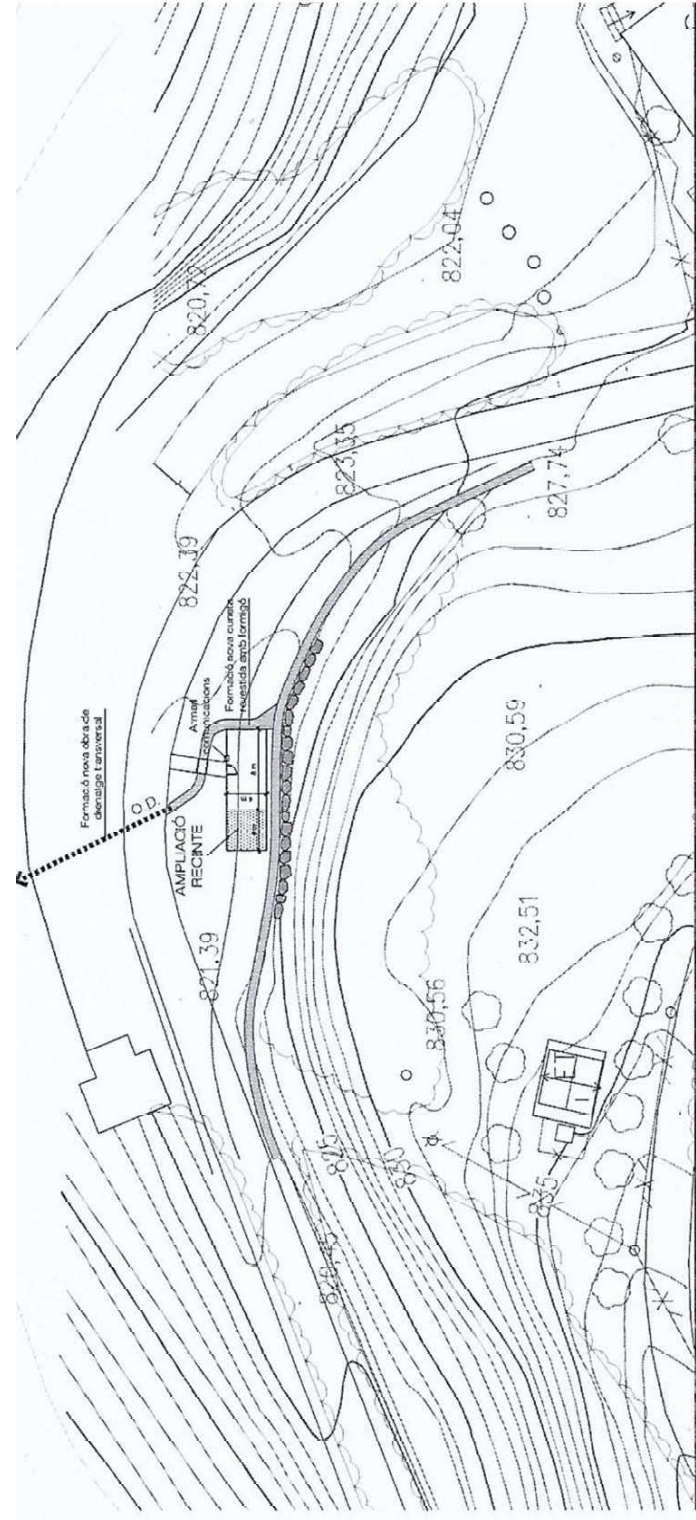
**A.1.04**

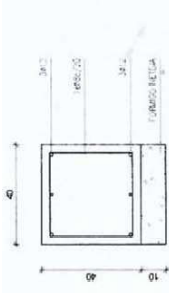


26/09/2023

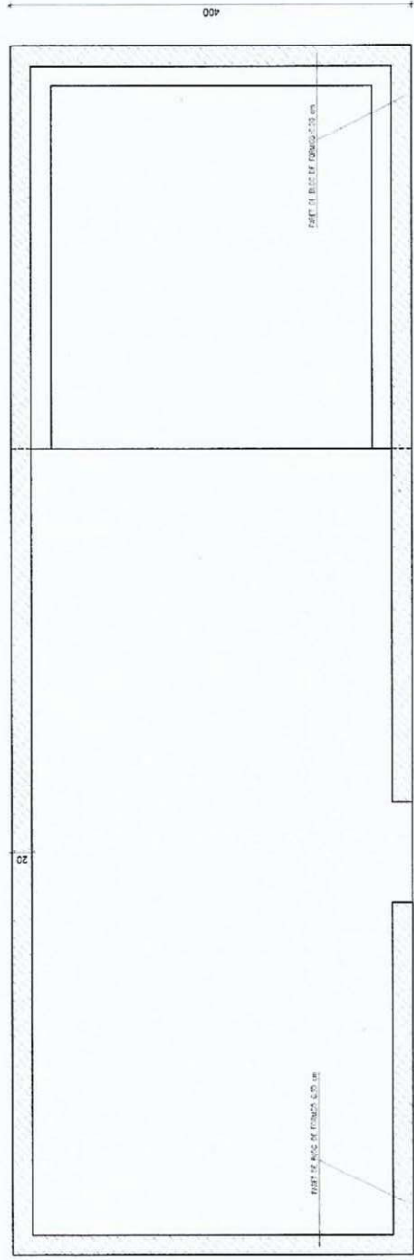
## **ANNEX 2**

El Coll. Exemple de recinte de recollida selectiva de residus.

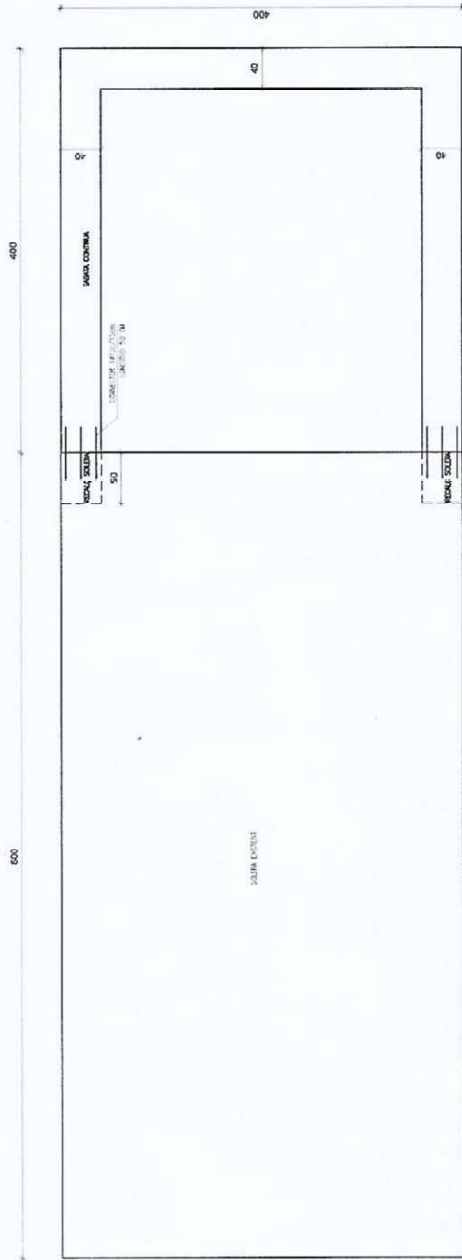




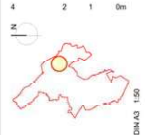
DETTALL FONAMENT: SABATA CONTINUA 40 x 40 cm



PLANTA I ALÇAT



PLANTA FONAMENTACIÓ



4 2 1 0m



**RECINTE DE RESIDUS AL COLL AMB LA INCORPORACIÓ DE LES IMATGES DEL POBLE COM A MEMÒRIA HISTÒRICA**

