

PLA D'ORDENACIÓ URBANÍSTICA MUNICIPAL DE SANT MORI

Document per segona aprovació inicial

Aprovació inicial Consell Ple de 6 de novembre de 2006

(DOGT 4773 de 1 de desembre de 2006)

Aprovació provisional Consell Ple de 19 de febrer de 2007

Acord CTUG 30 de maig de 2007

INFORME DE SOSTENIBILITAT AMBIENTAL

Ajuntament de Sant Mori
Octubre 2007

0.-	OBJECTE I ANTECEDENTS	4
1.-	DETERMINACIÓ DELS REQUERIMENTS AMBIENTALS SIGNIFICATIUS EN L'ÀMBIT DEL PLA	6
1.1.-	Aspectes i elements ambientalment rellevants.	6
1.1.1	Marc territorial.....	6
1.1.2	Hidrologia.....	6
1.1.3	Vegetació i usos del sòl	7
1.1.4	Poblament faunístic	9
1.1.5	Activitats agrícoles.....	11
1.1.6	Caracterització dels espais oberts. Paisatge.....	11
1.1.7	Connectivitat ecològica i paisatgística	16
1.1.8	Hàbitats d'interès	20
1.1.9	Espais naturals protegits	20
1.1.10	Indrets, edificis i elements d'interès històric	21
1.1.11	Aspectes rellevants de la situació ambiental	21
1.1.12	Qualitat acústica.....	25
1.2.-	OBJECTIUS I CRITERIS DE PROTECCIÓ AMBIENTAL	26
1.2.1	Relacions amb altres Plans i Programes	26
1.2.2	El Pla director territorial de l'Empordà	27
1.3.-	Objectius ambientals de Pla.....	29
2.-	JUSTIFICACIÓ DE La proposta	31
2.1.-	ANÀLISI D'ALTERNATIVES	31
2.1.1	Planejament vigent. Alternativa zero.	31
2.1.2	Alternatives de creixement	34
2.1.3	Anàlisi d'alternatives.....	35
2.2.-	JUSTIFICACIÓ DE L'ORDENACIÓ ADOPTADA	41
2.2.1	Descripció de la proposta adoptada.....	41
3.-	DESCRIPCIÓ AMBIENTAL DEL PLA	43
3.1.-	DESCRIPCIÓ DEL CONTINGUT DEL PLA.....	43
3.1.1	Classificació del sòl	43
3.1.2	Qualificació del sòl no urbanitzable.....	45
3.2.-	IDENTIFICACIÓ I QUANTIFICACIÓ DELS SÒLS OBJECTE DE TRANSFORMACIÓ	46
3.3.-	DESCRIPCIÓ DE LES MESURES PREVISTES PER AL FOMENT DE LA PRESERVACIÓ I LA MILLORA DEL MEDI AMBIENT	49
3.3.1	Increment del grau de regulació i protecció del sòl no urbanitzable	49
4.-	IDENTIFICACIÓ I AVALUACIÓ DELS PROBABLES EFECTES SIGNIFICATIUS DE L'ORDENACIÓ PROPOSADA	52

4.1.-	EFFECTES SIGNIFICATIUS DE L'ORDENACIÓ PROPOSADA.....	52
4.2.-	Mesures adoptades pel POUM	56
5.-	aVALUACIÓ GLOBAL I JUSTIFICACIÓ AMBIENTAL DEL PLA.....	61
5.1.-	VERIFICACIÓ I JUSTIFICACIÓ DEL PLA AMB ELS REQUERIMENTS AMBIENTALS 61	
5.2.-	AVALUACIÓ GLOBAL DE PLA SEGONS ELS OBJECTIUS AMBIENTALS ESTABLERTS	65
5.3.-	DESCRIPCIÓ DE LES MESURES DE SEGUIMENT I SUPERVISIÓ PREVISTES	73
6.-	SÍNTESEI	77
6.1.-	Els aspectes i elements més rellevants del sòl no urbanitzable són:	77
6.2.-	Objectius ambientals de Pla.....	78
6.3.-	Justificació de la proposta.....	79
6.4.-	Efectes significatius sobre el medi derivats del desenvolupament del Pla	81
6.5.-	Descripció de les mesures previstes	82
	 ANNEX: PROPOSTA PRÈVIA D'ARTICULAT A INTEGRAR EN LES NORMES DEL POUM	 83

0.- OBJECTE I ANTECEDENTS

Objecte

El present informe de sostenibilitat ambiental acompanya el Pla d'ordenació urbanística municipal de Sant Mori que es presenta per a l'aprovació inicial. L'informe es formula en el marc del Decret legislatiu 305/2006, de 18 de juliol, pel qual s'aprova el Reglament de la Llei d'urbanisme, i segon el contingut que estableix l'article 70 referent a l'informe de sostenibilitat ambiental. I segueix les regles procedimentals establertes als apartats b) i següents de l'article 115 del Decret 305/2006.

En l'informe, principalment:

- Es descriuen els aspectes més rellevants del medi físic, medi biològic (vegetació i fauna), paisatge, patrimoni cultural, etc. i de les àrees amb valors susceptibles de preservació.
- Es recullen quins són els objectius ambientals del Pla d'ordenació i els principis de sostenibilitat.
- Es justifiquen ambientalment les alternatives escollides i s'avalua la incidència positiva i negativa de les propostes del Pla.
- Es descriuen les mesures i instruments contemplades en el Pla per prevenir, minimitzar o compensar els possibles efectes negatius en el seu desenvolupament.

Antecedents i informes

- Aprovació de l'Avanç de planejament el 4 d'abril de 2006 amb període d'informació pública.
- Aprovació inicial del Pla d'Ordenació Urbanística Municipal de Sant Mori per l'Ajuntament en sessió 6 de novembre de 2006.
- El 24 de novembre de 2006, l'Ajuntament presenta a Serveis Territorials a Girona la l'Informe de Sostenibilitat Ambiental del POUM i documents del POUM objecte d'aprovació inicial.
- El 21 de maig de 2007 l'Ajuntament de Sant Mori presenta a Serveis Territorials a Girona la Memòria ambiental del POUM i documents del POUM objecte d'aprovació definitiva.

- El 28 de maig de 2007 l'Agència Catalana de l'Aigua emet informe sobre la versió del Pla objecte d'aprovació inicial.
- La Comissió territorial d'urbanisme de Girona, amb data de 30 de maig de 2007 va acordar retornar el Pla a l'ajuntament per tal de completar la informació ambiental assenyalada en l'article 115 del Decret 305/2006 i refondre les consideracions derivades de l'informe del Departament de Medi Ambient i Habitatge. El mateix acord incorpora una sèrie d'observacions tècniques que l'ajuntament de Sant Mori vol incorporar al document. La incorporació d'aquestes observacions suposa, això no obstant, un nou acord d'aprovació inicial i un nou període d'informació pública, donat el seu abast, d'acord amb la Llei i el Reglament d'urbanisme.
- El 3 d'agost de 2007 l'Oficina Territorial d'Avaluació Ambiental Serveis Territorials a Girona emet resolució sobre Memòria ambiental i versió del POUM objecte d'aprovació definitiva.
- La present versió de l'ISA, que acompanya la resta de documentació que incorpora el Pla, es presenta per segona aprovació inicial. L'informe recull les determinacions, i completa i amplia els aspectes assenyalats en els informes emesos pels diferents organismes de la Generalitat.

1.- DETERMINACIÓ DELS REQUERIMENTS AMBIENTALS SIGNIFICATIUS EN L'ÀMBIT DEL PLA

1.1.- Aspectes i elements ambientalment rellevants.

1.1.1 Marc territorial

El municipi de Sant Mori, amb una superfície de 7,47 km²., està situat al sud-oest de la comarca de l'Alt Empordà. El seu terme limita amb els termes municipals de Ventalló, Sant Miquel de Fluvià, Palau de Santa Eulàlia, Garrigàs, Vilaür, Saus i Baix Empordà.

En el context de l'Empordà i segons les unitats geomorfològiques proposades pel Pla territorial de l'Empordà, Sant Mori es troba a la subunitat de la Plana, i en concret a la plana al·luvial del riu Fluvià. El riu Fluvià, en el municipi de Sant Mori i coincidint amb el límit nord i nord-oest del municipi, descriu un meandre força tancat, en el paratge de les Deveses, on es localitza una activitat extractiva (gravera d'àrids), actualment en actiu i amb la restauració no iniciada. El riu i l'activitat que es desenvolupa en la zona adjacent, han condicionat amb el temps que la plana al·luvial ocupada per sòls de valor agrícola es concentrin en el centre del terme municipal, on també es troba l'assentament urbà.

Al voltant d'aquesta plana al·luvial i amb suau pendent, les cotes del terreny augmenten, configurant un relleu en amples feixes de terrenys (conreus), envoltats de petits turons. Bona part d'aquests petits turons es situen en el vessant sud del municipi, coincidint amb els límits del terme municipal. Les cotes màximes es situen per sobre dels 100 m, com el puig de les Piles (106 m), al Puig Rodil (116 m) i a la Columbona (140 m). Les cotes són aproximades.

1.1.2 Hidrologia

La xarxa hidrogràfica està constituïda pel curs del riu Fluvial, que discorre pel nord del municipi en sentit oest-est, i petits torrents tributaris que drenen al riu. D'entre ells destaquen el torrent de Vallmajor i el torrent de Manyoletes. El règim hídric d'aquests torrents és de tipus pluvial, típicament mediterrani.

Pel que fa a les aigües subterrànies, el municipi, tal i com estableix el Decret 328/1988, d'11 d'octubre, pel qual s'estableixen normes de protecció i addicionals en matèria de procediment en relació amb diversos aqüífers de Catalunya, no està inclòs en la delimitació de l'aqüífer protegit del Delta del riu Fluvià. La delimitació de l'aqüífer, però inclou parcialment el terme municipal del poble veí de Sant Miquel de Fluvià. Aquest Decret, en relació a la sobreexplotació i d'acord amb el Pla hidrològic de Catalunya, estableix que els recursos subterranis han de ser objecte de protecció. Amb aquest Decret l'administració catalana pretén adoptar normes de control per impedir les extraccions abusives i, a la vegada, mantenir les característiques actuals de qualitat i quantitat del recurs.

1.1.3 Vegetació i usos del sòl

El terme municipal de Sant Mori es situa biogeogràficament en la zona mediterrània, que es caracteritza per l'existència d'uns estius llargs i eixuts (que comporten un període d'aridesa), un hivern lleugerament fred amb presència de glaçades ocasionals i una primavera i tardor relativament humides. La vegetació potencial de la zona correspon al domini climàtic de l'alzinar litoral mediterrani (*Quercetum ilicis galloprovinciale*), mentre que en fondals, rieres, i torrents on la presència d'una major humitat fa que el període estival sigui més suau, la vegetació potencial és el bosc de ribera amb comunitats de verneda (*Lamio-Alnetum glutinosae*), gatelleda (*Carici-Salicetum catalaunicae*) i freixenedes.

Actualment, però, el paisatge vegetal està condicionat a la història agrària del municipi i en general de la plana de l'Empordà i altres afectacions lligades a l'activitat humana com ara l'activitat extractiva.

El sòl forestal que representa un 51,13% de la superfície del sòl no urbanitzable, es concentra en els petits turons que envolten el nucli urbà i els retalls i marges arbrats que trobem en els marges dels terrenys agrícoles. Actualment els alzinars han estat substituïts en gran part per pinedes de pi blanc i per brolles de romaní i estepes.

Les principals comunitats vegetals que constitueixen la vegetació actual del terme municipal de Sant Mori són les següents:

a) Alzinar

L'alzinar és la comunitat vegetal dominant que ocupa els sòls calcaris. L'estrat arbori està dominat per l'alzina. A Sant Mori aquesta associació queda reduïda a superfícies forestals barrejades amb pins i en retalls arboris localitzats en els marges dels conreus. En general es troben retalls d'alzinar amb roure i pins, en mosaic amb les àrees agrícoles.

Les espècies característiques d'aquesta associació són l'alzina (*Quercus ilex*), i al sotabosc com a espècies característiques: la fàlzia negra (*Asplenium adiantum-nigrum*), el galzeran (*Ruscus aculeatus*), el marfull (*Viburnum tinus*), el lligabosc (*Lonicera implexa*), l'englantina (*Rosa sempervirens*), l'heura (*Hedera helix*) i l'artítjol (*Smilax aspera*).

En estat natural, aquesta formació presenta una elevada densitat i un estrat arbustiu molt desenvolupat que la fa quasi impenetrable. Majoritàriament es tracta de superfícies forestals de superfície força extensa dominada en un estrat arbori molt dens de pi blanc i regeneració de peus d'alzines joves, acompanyades dels arbusts típics de l'alzinar. En els indrets on l'explotació del bosc ha obert clarianes s'ha afavorit el desenvolupament d'espècies més heliòfiles com poden ésser l'arboç i alguna espècie de pi.

Les formacions més madurs de l'alzinar amb exemplars més grans i on l'alzina és l'arbre dominant acompanyat d'algun roure (*Quercus humilis*), algun suro (*Quercus suber*) i algun pi blanc (*Pinus halepensis*), és en els boscos situats al sud-oest del municipi.

Els boscos que es troben a la banda sud-est del municipi presenten com a espècie dominant el pi blanc.

b) Fragments de bosc de ribera

Pel que fa a les formacions de bosc de ribera, la gatelleda i la salzedà és present a les ribes del riu Fluvià. I es probable la presència de freixes (*Fraxinus angustifolia*) barrejats amb retalls de gatelleda.

En els torrents, les formacions de ribera en la part més baixa, la vegetació potencial ha estat eliminada o substituïda per una barreja de comunitats de degradació (bardisses, canyar, etc), entre les quals persisteixen alguns peus de les espècies arbòries autòctones com algun freixes. En els trams més propers al riu Fluvià, el torrents com és el torrent de Vallmajor, en algun tram (tram

menys intervinguts), encara resta algun peu de freixe i a la llera espècies més hidròfiles com *Arum*, *Equisetum*, *Carex*, etc.

En els trams que recorren per terrenys agrícoles i forestals situats a cotes més altes en els marges hi trobem retall d'alzinar amb algun roure i algun pollancre, i un sotabosc de bardissa.

A les parts més baixes dels torrents també apareix el canyar, comunitat dominada per una espècie forània, la canya (*Arundo donax*) potenciada per la seva utilitat en agricultura.

c) Pinedes

Les pinedes apareixen, acompanyant al bosc potencial de l'alzinar, allà on degut a l'actuació antròpica, ja sia per explotacions forestals que han obert clarianes o bé s'ha substituït l'alzinar per plantacions de pins. És tracta però de plantacions denses de pi blanc, on el pi blanc ha crescut molt en alçada i molt poc en diàmetre basal. Molts d'aquests boscos són més aviat brolles arbrades amb pins, principalment pi blanc (*Pinus halepensis*) i menys freqüent algun pi pinyer (*Pinus pinea*). Alguns d'aquests boscos presenten ja en un estadi força evolucionat de successió, ja que les espècies del gènere *Quercus* de mica en mica van desplaçant als pins en l'estrat arbori. El sotabosc, en determinades zones presenta un sotabosc molt estassat pobre en espècies arbustives, mentre que a d'altres hi ha un sotabosc ben constituït format per espècies pròpies dels alzinars.

d) Terrenys forestals

D'acord amb l'Inventari Forestal de Catalunya, el municipi conté 419,91 ha de terrenys forestals (56,4% del terme).

1.1.4 Poblament faunístic

Pel que fa a la fauna de la zona, no es disposa de dades concretes. I no es té coneixement de la presència de cap espècie rara ni singular.

El poblament faunístic d'aquesta àrea està estretament lligat als diferents hàbitats mediterranis representats en el terme. En aquest sentit els conreus, les masses boscoses i el llit i marges del riu Fluvià són potencials hàbitats pels

diferents grups faunístics. Fauna, que sovint que com en el cas d'algunes espècies d'ocells i mamífers es troben vinculades a més d'un ambient; normalment es desplacen d'un a l'altre per realitzar-hi diferents activitats (alimentació, refugi, etc.). Les masses forestals del municipi i la presència de conreus, acullen una gran diversitat d'espècies d'ocells i petits mamífers, pròpies de vores de bosc i d'espais oberts.



Fragment de bosc d'alzinar amb roure



El riu Fluvià, al seu pas pel nord-est del municipi

1.1.5 Activitats agrícoles

L'espai agrari representa aproximadament el 32% de la superfície del sòl no urbanitzable de Sant Mori. L'ús majoritari és l'agrícola. L'activitat agrícola es concentra en els terrenys fèrtils de la plana al·luvial del riu Fluvià i en les zones de topografia més enlairada en mosaic amb les taques boscoses.

Es tracta principalment de conreus herbacis de secà (cereals per a gra: blat, ordi i civada) i en menys quantitat el conreu de blat de moro. La majoria d'explotacions són de 20 a 50 ha de dimensió i en menys proporció d'explotacions de 50 a menys de 100 hectàrees. En algunes propietats es tracta d'una activitat mixta, que combina el conreu de cereals amb la ramaderia establada de bestiar boví o porcí. Existeix també alguna explotació d'aviram.

Existeixen diverses activitats extractives en actiu, que extreuen grava, localitzades en el meandre del riu Fluvià. Les activitats estan legalitzades, algunes d'elles amb restauració integrada i d'altres amb la restauració no iniciada.

En general, les activitats han suposat una afectació important pel que fa a pèrdua dels hàbitats de ribera i ambients aigualosos, sovint lligat a la substitució progressiva d'aquestes comunitats de ribera per bardisses i canyar. A nivell paisatgístic, actualment aquestes activitats extractives suposen també una artificialització del lloc i la pèrdua de qualitat paisatgística. La situació de les graveres en aquest tram del riu Fluvià, té una incidència negativa pel que fa a la connectivitat ecològica a través d'aquest espai fluvial. El riu Fluvià està considerat un eix fluvial d'interès connector. En aquest sentit els programes de restauració de les activitats, haurà de restituir la vegetació potencial i l'interès com a zona humida de l'espai i garantir la seva integració paisatgística i la seva continuïtat amb l'entorn natural.

1.1.6 Caracterització dels espais oberts. Paisatge

a) Mosaic agroforestal

El paisatge actual del municipi de Sant Mori, ve determinat per un relleu de suaus ondulacions i per l'activitat agrícola de la zona que es basa principalment

en el conreu herbaci de cereals. L'espai obert és majoritàriament agrícola i forestal.

La part nord del terme, que presenta un relleu d'elevacions suaus i arrodonides, dominen amplies zones d'aprofitaments agraris, marges arbrats i retalls de bosc. Per la banda nord-oest, els camps del Fluvià, correspon a explotacions agrícoles mes grans en mosaic amb taques boscoses de pi blanc amb alzines.

La zona agrícola situada al nord-est del municipi i més propera al nucli urbà de Sant Mori (camps de la Mota, camps d'en Maurici, camps del Marquès, la Bruguera o el camp Sullè), l'espai agrícola inclou petits turons i franges arbrades que han quedat entre la matriu agrícola.

La part sud del municipi on es troben els relleus més alts (boscos de Sant Mori, bosc de les Piles i muntanya Gavatxa), correspon a la zona més forestal del municipi amb domini del bosc i la presència de zones d'aprofitament agrari. Son boscos de pi blanc amb alzinar en recuperació. Alguns d'ells més madurs, amb algun roure i amb un sotabosc d'espècies de l'alzinar més desenvolupat.

El resultat és un paisatge en mosaic agroforestal que presenta textures i colors diferents, i que varia en funció de l'estacionalitat i de l'activitat agrícola dels conreus. El paisatge en mosaic en un parcel·lari més petit i més exposat visualment domina al voltant del nucli urbà.

b) Exposició visual

Pel que fa a les visuals, en general, el terme presenta unes visuals tancades, donat que els terrenys conformen un mosaic de plataformes (conreus) i petits relleus (zones boscoses) amb lleugers pendents de nord a sud i d'oest a est. Sovint, en la percepció global del paisatge de la zona, la vegetació forestal dels torrents i marges de conreus limiten la conca visual.

Des de la percepció del nucli urbà, les visuals s'obren una mica en la trama de conreus que envolta el poble, però amb un camp visual curt, doncs de seguida el relleu s'enlaira en petits relleus boscosos. La trama de conreus i marges arbrats que hi ha actualment al voltant del nucli urbà, des d'un punt de vista paisatgístic és un element que afegeix qualitat visual a l'entorn, manté el caràcter d'espai rural no artificialitzat i actua de coixí amb l'entorn.

Les àrees més exposades visualment son la zona agrícola del Pla, els camps de Sullè, i camps del Marquès, el bosc d'en Blasco i els camps de l'Olivet de

les Cabres. La cota dels 55 m és una cota limitant a nivell de fragilitat visual. Els canvis d'usos en aquestes zones poden afectar negativament la qualitat visual de l'entorn. I es probable que afecti negativament la percepció visual de la zona des de l'observador exterior, i en concret des dels punts situats en les cotes més baixes i de conca visual més ampla.

c) Presència d'infraestructures

Pel que fa a la presència d'infraestructures o d'altres elements distorsionadors del paisatge, recorren longitudinalment el terme la línia ferroviària Barcelona-Portbou i la carretera Sant Miquel de Fluvià a Bàscara (GI-622) i la carretera de Sant Mori (GI-631), totes dues carreteres amb una intensitat de trànsit molt baixa. Paisatgísticament no suposen una afectació significativa.



Vista general de Sant Mori des del camp del Marquès



Franja arbrada façana est del poble



Vista del poble des del camp Sulle



Vista del camí de Sant Mori a Vila-robau



Torrent de Manyoletes



Conreus i retalls de bosc



Paisatge en mosaic agroforestal

1.1.7 Connectivitat ecològica i paisatgística

A Sant Mori, el paisatge agrícola, mosaic de conreus i retalls de bosc, ofereix espais oberts i marges arbrats i arbustius que son hàbitat i/o territori important per a la fauna. El mosaic agroforestal de conreus i masses boscoses, son espais que presenten l'efecte vora (vorades de bosc embardissades i marges arbrats), sent hàbitat important per nombroses espècies d'ambients forestals, que utilitzen els espais oberts (conreus) per alimentar-se. Com és el cas d'ocells granívors, rapinyaires, etc.

Són àrees que son la base pel manteniment de la diversitat paisatgística, la biodiversitat i pel manteniment de la xarxa de fluxos naturals que s'estableixen entre els diferents ambients (espais forestals, espais oberts) tant a nivell faunístic com paisatgístic.

Per altra banda aquestes àrees son espais amortidors de l'activitat humana i artificialització de l'entorn rural o natural, i son suport per a les activitats de lleure i gaudi de la natura que es tradueix en qualitat de vida i benestar.

D'altra banda, destacar el paper de connector ecològic del riu Fluvià en el conjunt de la seva conca. Els estudis de base existents indiquen que el riu Fluvià és un espai fluvial de gran interès connector, amb retalls de bosc de ribera, on dominen les salzedes, d'interès a nivell faunístic, on destaca la llúdriga, els amfibis i la tortuga de rierol. Així com també d'interès per a diverses espècies d'ocells associades al medi fluvial. L'interès connector del riu Fluvià no només s'estableix en els seus marges fluvials sinó que com a espai fluvial te una funció de corredor, de connexió dels espais naturals de l'interior i del litoral de la comarca entre sí.

Altres espais de la xarxa hidrogràfica del municipi amb potencial com a connectors ecològics i paisatgístics son el torrent de Vallmajor i torrent de Manyoletes. Ambdós torrents son espais arbrats, on domina l'alzinar amb sotabosc de bardissa, i amb la presència d'algun roure on el torrent és més ombrívol i humit.

En l'espai del riu Fluvià, al seu pas pel terme municipal de Sant Mori, com ja s'ha esmentat, existeixen varies activitats extractives en actiu. Tot i que es tracta d'activitats autoritzades, suposen una reducció o degradació de l'espai fluvial que te efectes negatius en el manteniment de la funció de corredor d'aquest curs d'aigua. I que en els darrers anys ha suposat en aquest tram del riu, una important pèrdua d'ecosistemes i paisatge fluvial.

El paisatge de l'entorn urbà. Espais lliures

L'actual nucli principal del poble de Sant Mori està format al voltant del castell renaixentista de Sant Mori (d'origen medieval) i de l'església de Sant Maurici (S. XIII), i les cases que els envolten, la majoria de les quals són dels segles XVII i XVIII, algunes d'elles construïdes sobre les antigues muralles. El nucli s'estructura a partir de carrers estrets i alguns tortuosos. Actualment, els espais lliures (com ara places o espais verds amb la funció d'esbarjo, de repòs i de relació dels veïns) representen una superfície molt reduïda.

El poble s'assenta damunt de dos turonets, dels que encara en resta en el vessant est una franja arbrada. En aquest punt la topografia presenta un cert desnivell respecte al terreny adjunt (probablement es tracti d'una zona d'escorrentia superficial d'un antic torrent i dels camps propers). En aquest vessant, a la base del turonet, tal i com indica el nom del carrer, el camí dels horts, es localitzaven els conreus que abastien el poble. Actualment només en resten dues zones que testimonien l'antiga zona d'horts: l'hort de la Marquesa (actualment parcel·la urbana amb hort-conreu d'arbres fruiters) i l'hort del Rector (parcel·la actualment amb horta i alguns arbres fruiters). És tracta de dos espais amb interès ambiental i d'interpretació del paisatge rural de l'entorn, que tenen una funció d'apropament entre l'espai urbà i l'entorn rural-agrícola del municipi.

En conjunt, la connectivitat ecològica i paisatgística cal plantejar-la en termes d'estructuració i connectivitat global del territori, tant en l'àmbit ecològic i paisatgístic com en l'urbà i natural.



L'hort de la Marquesa



L'hort del Rector

Connectivitat i Pla director territorial de l'Empordà

Sant Mori es localitza en un indret d'interès per a la connectivitat ecològica i paisatgística tant a nivell supramunicipal com a nivell comarcal.

A Sant Mori el sòl no urbanitzable ocupa aproximadament el 85% del municipi dels 7,47 km² del terme municipal. L'ús majoritari és l'agrícola. El sòl forestal ocupa menys superfície i es troba ocupant petits turons i masses i marges arbrats que delimiten els conreus. En general es tracta de pinedes de pi blanc denses amb alzinar en recuperació. L'interès d'aquests boscos-illa en mosaic amb els camps de conreus és la funció ecològica i paisatgística. Alhora el mosaic agroforestal ofereixen un hàbitat d'interès per a la fauna pròpia d'aquests espais.

Segons el Pla director territorial de l'Empordà (aprovació definitiva 3 d'octubre de 2006) i pel conjunt de la comarca de l'Empordà, tot el sòl no urbanitzable del terme municipal de Sant Mori es troba inclòs en la franja d'espais oberts integrada per sòls agrícoles en mosaic amb sòls forestals d'interès connector ecològic i paisatgístic, que potencialment són espais connectors entre els espais naturals protegits de l'Alta Garrotxa i de les Gavarres, en sentit nord-sud i en la línia d'interior de la comarca.

El Pla territorial de l'Empordà estableix que el territori s'estructura en base a tres sistemes:

- a. Sistema d'espais oberts
- b. Sistema d'assentaments urbans
- c. Sistema d'infraestructures de mobilitat

Entenent com a sistema d'espais oberts el sòl sotmès, d'acord amb el planejament urbanístic vigent, al règim del sòl no urbanitzable. Així doncs, el sòl no urbanitzable o sistema d'espais oberts és un territori ampli i heterogeni que acull diferents sòls que tenen uns valors naturals intrínsecs, culturals, paisatgístics, forestals, agrícoles, connectors i d'esbarjo.

Sòl de protecció especial (NUe-eco). Segons el Pla territorial de l'Empordà, Sant Mori pertany a la unitat geomorfològica de la Plana i el grau de protecció que li atorga és el de sòl de protecció especial, amb la subcategoria de sòls de connectivitat ecològica i paisatgística.

El municipi es troba situat en una àrea d'interès per al manteniment de la connectivitat entre els espais protegits de l'Empordà. Segons els estudis existents, la millor connectivitat entre els espais protegits de l'Alt Empordà per via fluvial s'estableix per la conca de la Muga i també té molt d'interès per la conca del Fluvià. La qualitat i quantitat, de l'aigua d'aquests dos rius és important per als ecosistemes de ribera i d'aiguamolls vinculats a ambdues conques. I en concret per a la connectivitat ecològica del Aiguamolls de l'Empordà. Aquests estudis de connectivitat ecològica del Parc Natural dels Aiguamolls de l'Empordà, delimiten una proposta de corredors ecològics del Parc, que en el municipi de Sant Mori suposa una superfície d'interès connector de 5.598 ha. Aquesta àrea del riu Fluvià es localitza en el tram del riu proper als termes municipals de Sant Miquel de Fluvià i Ventalló.

Les connexions entre els espais protegits de l'Empordà, en l'àrea on es localitza el municipi de Sant Mori, s'estableixen a través dels eixos:

- Eix aspres de la Garrotxa d'Empordà - serres de Valldevià i Ventalló - Gavarres - Cadiretes, orientat de nord-oest a sud-est, posa en contacte les terres altes de l'interior a la Garrotxa amb els estreps més septentrionals de la Serralada Litoral (Cadiretes i Gavarres). Ofereix la possibilitat de connectar ecològicament les zones principalment forestals del nord amb els mosaics de boscos i camps de conreu de la serra de Valldevià, el massís de Cadiretes i el de les Gavarres.
- Eix del Fluvià, eix fluvial d'interès divers: d'una banda, és l'únic gran riu de Catalunya que no presenta, en el seu recorregut, cap gran embassament, cosa que facilita el seu paper de connector ecològic; de l'altra posa en contacte els espais muntanyencs i forestals de l'interior amb els espais litorals associats als Aiguamolls de l'Empordà.

En concret, el mosaic agroforestal del municipi, es situa en l'àrea on s'estableixen les connexions ecològiques i paisatgístiques a través de l'eix aspres de la Garrotxa d'Empordà- serres de Valldevià i Ventalló - Gavarres i l'eix del Fluvià.

1.1.8 Hàbitats d'interès

De la relació d'hàbitats qualificats d'interès comunitari a l'Annex I de la Directiva 97/62/UE (que actualitza la Directiva 92/43/UE), relativa a la conservació dels hàbitats naturals i de la fauna i flora silvestres, coneguda com a Directiva d'hàbitats, en el terme municipal de Sant Mori, es localitzen mostres dels següents hàbitats, algun d'ells inclòs dintre de la categoria d'hàbitat prioritari d'interès comunitari:

Hàbitat d'interès comunitari	Localització
Vernedes * interès prioritari	vegetació de ribera riu Fluvià
Albedes, salzedes i altres boscos de ribera	en bosquines mixtes de ribera riu Fluvià
Suredes	en bosc mixt d'alzines i suros amb roure i brolles arbrades
Alzinars i carrascars	boscos mixt d'alzines i suros amb roure

Segons la Directiva, els espais considerats hàbitats d'interès comunitaris, compleixen alguna d'aquestes característiques:

- Estan amenaçats de desaparició en la seva àrea de distribució natural en la Unió Europea.
- Tenen una àrea de distribució reduïda a causa de la seva regressió o a causa de tenir una àrea reduïda per pròpia naturalesa.
- Són exemples representatius d'una o diverses de les sis regions biogeogràfiques que hi ha a la Unió Europea, és a dir l'alpina, l'atlàntica, la boreal, la continental, la macaronèsia i la mediterrània.

1.1.9 Espais naturals protegits

El terme municipal de Sant Mori no conté cap espai protegit declarats per la Llei 12/1985, de 13 de juny, d'espais naturals, ni el Decret 328/1992, de 14 de desembre, pel qual s'aprova el Pla d'espais d'interès natural (PEIN).

El municipi acull un espai inclòs a la xarxa Natura 2000, la llera del riu Fluvià inclosa en el terme municipal (16 ha) que forma part de l'espai LIC "Riu Fluvià" (ES5120021) de la Xarxa Natura 2000, segons l'acord GOV/112/2006, de 5 de setembre, pel qual es designen zones d'especial protecció per a les aus (ZEPA) i s'aprova la proposta de llocs d'importància comunitària (LIC).

El riu Fluvià consta com a àrea d'interès faunístic segons el sistema d'informació geogràfica (SIG) del Departament de Medi Ambient per la presència de la llúdriga.

Els aqüífers del Delta dels rius Fluvià i Muga, presents a tot el terme municipal de Sant Mori, es troben protegits d'acord amb el Decret 328/1988, d'11 d'octubre, pel qual s'estableixen normes de protecció i addicionals en matèria de procediment en relació amb diversos aqüífers de Catalunya. Sant Mori es designa com a zona vulnerable en relació amb a contaminació de nitrats procedents de fonts agràries d'acord amb el Decret 283/1988, de 21 d'octubre, de designació de les zones vulnerables en relació amb la contaminació de nitrats procedents de fonts agràries.

1.1.10 Indrets, edificis i elements d'interès històric

El municipi de Sant Mori acull diversos elements d'interès històric i cultural. Segons l'Inventari del Patrimoni Arquitectònic i de l'Inventari arqueològic de Catalunya, gestionats per la Secció d'Inventari del Patrimoni Cultural Immobile del Departament de Cultura de la Generalitat de Catalunya, es localitzen els següents béns d'interès:

- a) Patrimoni arquitectònic: Castell de Sant Mori, Església de Sant Maurici, Rectoria, Església de Sant Julià i la Creu de terme.
- b) Patrimoni arqueològic: els Bordegassos, Mas Faló, els Planells, Sant Mori i un tram de la Via Augusta.

1.1.11 Aspectes rellevants de la situació ambiental

Els aspectes més destacables del sòl no urbanitzable són:

a) El paisatge en mosaic agroforestal

El municipi presenta un marc paisatgístic atractiu, per la continuïtat i extensió de les seves masses forestals. També són d'interès les zones de conreu i espais oberts, pel seu interès com a factor de diversitat en el paisatge, i perquè contribueixen a mantenir les espècies de flora i fauna pròpies d'aquests ambients i incrementar la biodiversitat del municipi.

El paisatge en mosaic de conreus i les petites zones forestals conformen un paisatge agrari molt característic d'aquesta àrea de l'Alt Empordà.

Es tracta d'un espai actualment poc intervingut. I si bé no es tracta d'una àrea que respecte a altres zones de l'Empordà, presenti boscos, zones naturals protegides o punts d'interès històric, cultural o turístic singulars, el paisatge en mosaic agroforestal i la baixa ocupació o intervenció urbanística en el sòl no urbanitzable, són els trets identitaris del lloc.

b) La localització del municipi en sòl de connectivitat ecològica i paisatgística

L'espai obert de Sant Mori, es caracteritza per un paisatge en mosaic de camps agrícoles i petits turons arbrats d'interès pel seu valor agrícola i forestal i per la seva funció connectora ecològica i paisatgística:

-Sant Mori es localitza en una zona de sòl d'interès connector ecològic i paisatgístic. A nivell local i a una escala superior als límits municipals o comarcals, en el context de l'Empordà i en el marc del Pla territorial de l'Empordà, Sant Mori pertany a la unitat geomorfològica de la Plana i el grau de protecció que li atorga és el de sòl de protecció especial, amb la sub-categoria de sòls de connectivitat ecològica i paisatgística.

- En el conjunt de la comarca de l'Empordà, tot el sòl no urbanitzable del terme de Sant Mori es troba inclòs en la franja d'espais oberts integrada per sòls agrícoles en mosaic amb sòls forestals d'interès connector ecològic i paisatgístic que potencialment són espais connectors entre els espais naturals protegits de l'Alta Garrotxa i de les Gavarres, en sentit nord-sud i en la línia d'interior de la comarca.

-A Sant Mori, en concret, la connectivitat s'estableix a través de:

- connector fluvial del riu Fluvià
- connexions paisatgístiques del retalls forestals que actuen com a boscolla connexions dels marges arbrats entre els conreus.

c) El riu Fluvià

El tram del riu Fluvià que discorre pel terme municipal de Sant Mori, a banda del valor com a xarxa hidrogràfica, el curs fluvial i el seu entorn tenen un elevat interès ambiental com a hàbitats i, sobretot, com a connector ecològic i paisatgístic. En alguns sectors del riu destacar, una important cobertura arbòria i arbustiva de les espècies pròpies del bosc de ribera.

Però, que alhora ha afavorit la localització de diverses activitats extractives, en detriment de la qualitat ecològica i paisatgística del riu i del seu entorn.

Malgrat l'artificialització d'aquest espai fluvial, el riu és una àrea d'interès per la potencialitat de recuperació que presenta i per la seva potencialitat com a corredor biològic i paisatgístic.

Per últim, cal fer esment de l'interès del riu per a l'establiment d'itineraris paisatgístics lligats a recs o camins rurals.

d) El paisatge urbà actual com a tret identitari del municipi

L'interès del paisatge actual del municipi de Sant Mori, està en que ha sabut contenir el creixement en segones residències i instal·lacions diverses. Avui en dia l'aspecte extern de Sant Mori es conserva pràcticament igual que fa dos segles, trets que caracteritzen el paisatge i la identitat del municipi.

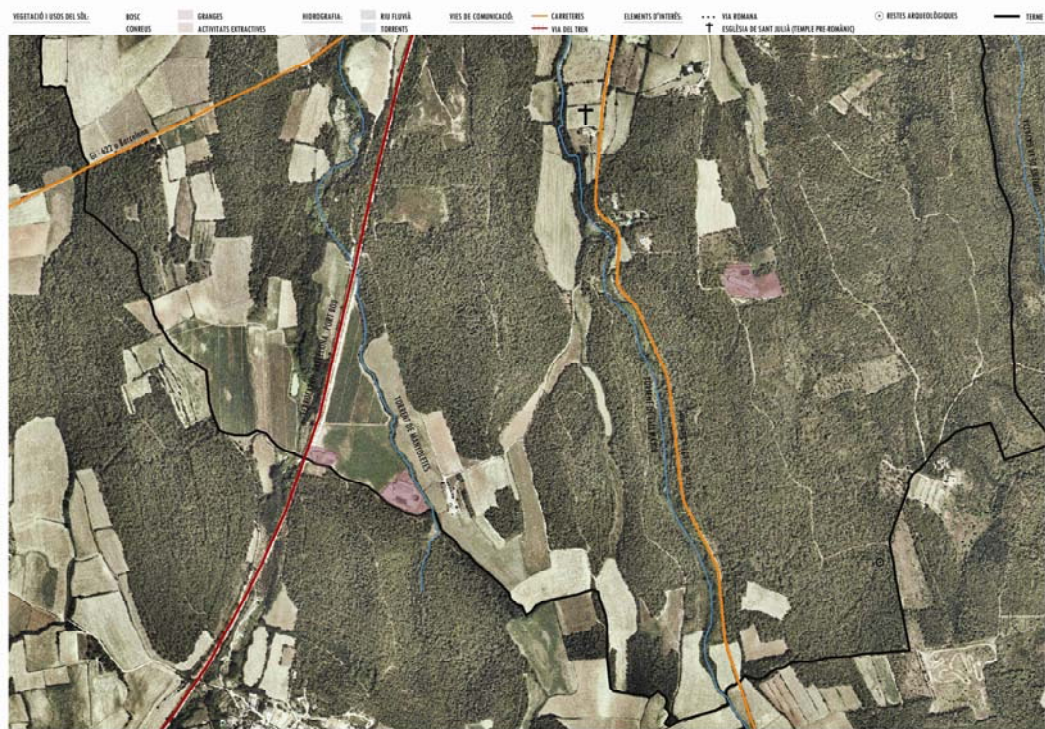
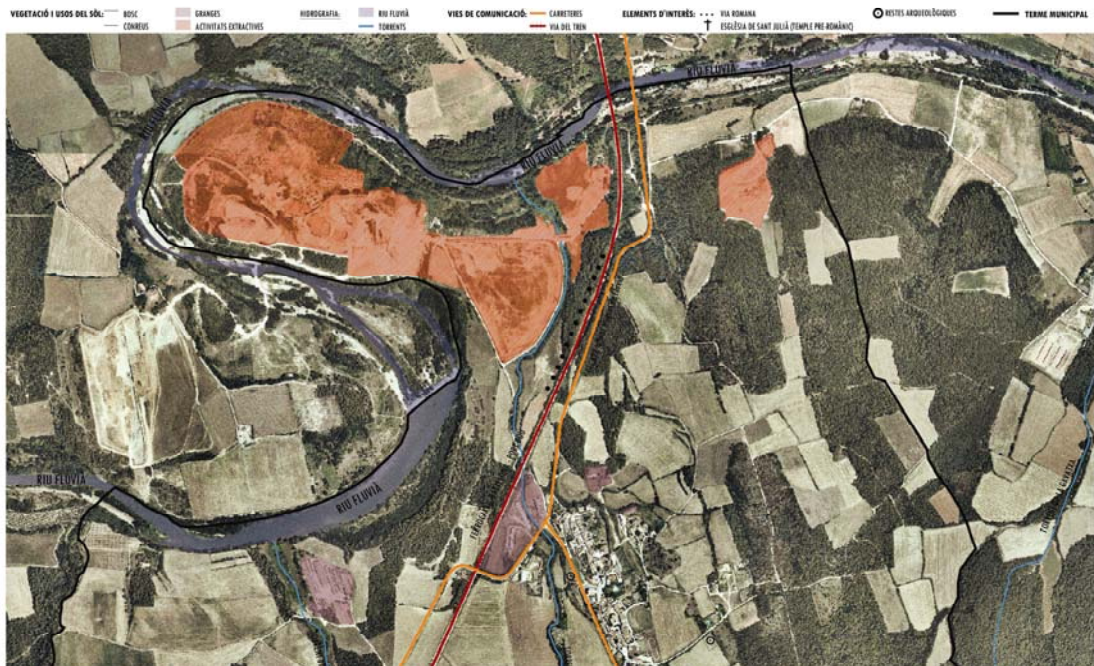


Figura 1. Ortofotomapa de Sant Mori.

1.1.12 Qualitat acústica

No es disposen de dades concretes de mesures de nivells acústics del municipi de Sant Mori.

La Llei 16/2002, de 28 de juny, de protecció contra la contaminació acústica, estableix que els ajuntaments han d'elaborar un mapa de capacitat acústica. Aquests mapes, els quals es generen a partir dels mapes de soroll i dels usos actuals del sòl, zonifiquen el territori en funció dels nivells d'immissió fixats com a objectius de qualitat.

La proposta de mapa de capacitat acústica elaborada per la Direcció General de Qualitat Ambiental del DMAH, pendent d'aprovació municipal, estableix tres zones de sensibilitat acústica:

Zona A (sensibilitat acústica alta): d'alta protecció vers el soroll que es correspon amb el sòl urbà majoritàriament residencial i habitatges aïllats.

Zona B (sensibilitat acústica moderada): que es correspon amb l'àrea d'influència de la carretera i la via del tren.

Zona de soroll: a banda i banda de la via del tren.

No proposa cap zona d'especial protecció de la qualitat acústica.

Zona de sensibilitat acústica	Valors límit d'immissió dB(A)	
	Dia	Nit
A, alta	→ 60 dB (A)	50 dB (A)
B, moderada	→ 65 dB (A)	55 dB (A)

El POUM a manca d'ordenança municipal i d'aprovació del mapa de capacitat acústica a que fa referència la Llei 16/2002, s'adequa a les zones de sensibilitat acústica definides per la proposta de mapa de capacitat acústica, elaborada per la Direcció General de Qualitat Ambiental del DMAH.

Els nous sectors de desenvolupament s'adaptaran a les zones de sensibilitat acústica definides en el mapa de capacitat acústica i a les normes per a les noves construccions en zones de soroll, d'acord amb l'article 9.7 de la Llei 16/2002, de 28 de juny, de protecció contra la contaminació acústica.

1.2.- OBJECTIUS I CRITERIS DE PROTECCIÓ AMBIENTAL

1.2.1 Relacions amb altres Plans i Programes

El Pla s'ha redactat d'acord amb la normativa urbanística vigent i la legislació sectorial vigent aplicable. Des del punt de vista legal:

1. El Pla ha d'adir-se amb els Plans territorials sectorials existents i en tràmit, i els principals instruments legals i directives a considerar. Aquests són els següents:

- Pla de Carreteres de Catalunya (1985, revisat el 1995).
- La Llei 12/1985 d'espai naturals
- Pla d'espais d'interès natural (1992). En l'àmbit dels espais naturals a Catalunya, un dels principals objectius del programa de desenvolupament del PEIN, és garantir les connexions biològiques entre els diferents espais.
- Pla director territorial de l'Empordà (aprovació inicial juny 2006).
- Directrius estratègiques per al manteniment de les connexions ecològiques i paisatgístiques entre els espais protegits (1999).
- Decret legislatiu 1/2005, de 26 de juliol, pel qual s'aprova el Text refós de la Llei d'urbanisme.
- Decret legislatiu 305/2006, de 18 de juliol, pel qual s'aprova el Reglament de la Llei d'Urbanisme.
- Llei 8/2005, de 8 de juny, de protecció, gestió i ordenació del paisatge.
- Decret 21/2006, de 14 de febrer, pel qual es regula l'adopció de criteris ambientals i d'ecoeficiència en els edificis.
- Real Decreto 314/2006, de 17 de marzo, por el que se aprueba el Código Técnico de la Edificación.

El Pla anirà incorporant, a base d'introduir-hi els ajustaments necessaris, les determinacions que tinguin transcendència per a l'ordenació del territori dels plans sectorials que s'aprovin.

En el seguiment del Pla s'incorporaran les determinacions del planejament sectorial que tinguin incidència en el territori, sobretot el planejament relatiu al cicle de l'aigua, a la producció i distribució d'energia i a la neutralització de residus, ja sigui per recollir les previsions de sòl necessàries al respecte o per esmenar, si s'escau, supòsits de desenvolupament que no s'ajustin al marc ambiental definit per aquests plans.

També s'incorporaran les previsions d'implantació de nous equipaments d'abast supramunicipal que es facin en els plans sectorials que elaborin els departaments corresponents, com també les determinacions relatives al paisatge que s'aprovin mitjançant els instruments que prevegi la legislació sobre paisatge.

2. El Pla director territorial de l'Empordà, definitivament aprovat, constitueix un marc ineludible en relació als criteris i determinacions de caràcter territorial específics de la comarca en la que s'integra el municipi de Sant Mori (l'Alt Empordà) i, en aquest sentit, per a la formulació de les hipòtesis de població i la seva distribució en el territori, per a les polítiques relatives a les distintes categories d'espais oberts, per a la consideració de les infraestructures de caràcter territorial, i per a la definició de les estratègies de desenvolupament dels assentaments urbans, a les que cal referir l'ordenació urbanística de l'àmbit de treball.

1.2.2 El Pla director territorial de l'Empordà

Segons la informació de que es disposa, Sant Mori no té cap eina municipal (auditoria ambiental o pla d'acció local), que estableixi uns criteris i objectius de protecció i de sostenibilitat ambiental.

El Pla director territorial de l'Empordà (PDT Empordà), és el marc de referència per a plantejar els criteris de protecció dels valors mediambiental i de sostenibilitat del nou Pla.

El PDT Empordà, per assolir els desitjats nivells d'utilització racional del territori i del medi, de cohesió social i de desenvolupament urbanístic sostenible adopta els següents criteris:

- a) Reforçament de la vertebració urbana de les comarques de l'Alt i el Baix Empordà.
- b) Protecció del paisatge en tant que factor identitari de l'Empordà i actiu econòmic.
- c) Limitació de la segona residència de nova planta.

d) Foment de les activitats econòmiques alternatives al turisme, o de les activitats econòmiques relacionades amb el turisme que no es centrin en la producció immobiliària.

e) La racionalització de la xarxa viària respectuosa amb el medi.

I en concret, els objectius ambientals del Pla director territorial de l'Empordà, són els següents:

1. Biodiversitat:

Objectiu ambiental 1: Protegir els espais naturals de valor intrínsec a escala nacional, regional i comarcal i garantir la seva connexió territorial i ecològica mitjançant un sistema d'espais oberts de protecció especial.

Objectiu ambiental 2: Garantir la permeabilitat ecològica del conjunt de la matriu territorial.

2. Sòl:

Objectiu ambiental 3: Ser eficients en el consum de sòl, especialment de sòl de valor intrínsec i funcional.

Objectiu ambiental 4: Protegir els sòls més fèrtils i de major valor agrícola.

Objectiu ambiental 5: Protegir el sòl forestal de valor per raons de biodiversitat, protecció del sòl i funcions hidrològiques.

Objectiu ambiental 6: Deixar lliures les zones subjectes a majors riscos naturals.

3. Aigua:

Objectiu ambiental 7: Protecció de les zones actives en el cicle de l'aigua, amb una atenció especial a les àrees de recàrrega dels aqüífers.

4. Canvi climàtic:

Objectiu ambiental 8: Frenar el creixement de la mobilitat obligada i afavorir modes de transport més eficients per no incrementar les emissions de gasos amb efecte d'hivernacle.

Objectiu ambiental 9: Preparar la regió per mitigar els efectes negatius del canvi climàtic.

5. Paisatge:

Objectiu ambiental 10: Protegir els paisatges d'excel·lència i donar directrius paisatgístiques per al conjunt del territori.

1.3.- Objectius ambientals de Pla

Els objectius ambientals que s'han adoptat en la redacció del POUM de Sant Mori, s'han fixat en funció dels aspectes ambientals més significatius del sòl no urbanitzable del municipi i, en general, del territori i, prenen com marc de referència els objectius del PDT. Els objectius ambientals del Pla són els següents:

1. Sòl:

Objectiu ambiental 1: Protegir el sòl no urbanitzable dels processos d'urbanització de caràcter urbà.

Objectiu ambiental 2: Ordenar adequadament la globalitat del sòl no urbanitzable, tot mantenint-ne l'estructura orgànica.

Objectiu ambiental 3: Protegir els sòls més fèrtils i de major valor agrícola.

Objectiu ambiental 4: Conservar el sòl forestal.

2. Paisatge:

Objectiu ambiental 5: Protegir i gestionar el paisatge per tal de mantenir els seus valors naturals, culturals i estètics.

Objectiu ambiental 6: Regular la utilització del sòl no urbanitzable del municipi per tal d'evitar que s'alteri negativament la morfologia i els valors naturals i paisatgístics del territori.

3. Biodiversitat:

Objectiu ambiental 7: Garantir la protecció del riu Fluvià, recs, torrents i la seva vegetació de ribera o forestal. Mantenir la qualitat dels rius i dels marges fluvials.

Objectiu ambiental 8: Garantir la connectivitat territorial i ecològica amb les zones d'interès agrícola i paisatgístic.

2.- JUSTIFICACIÓ DE LA PROPOSTA

2.1.- ANÀLISI D'ALTERNATIVES

2.1.1 Planejament vigent. Alternativa zero.

Analitzant el règim de sòl, d'acord amb les Normes subsidiàries vigents i l'estat de desenvolupament dels diferents sectors urbanitzables a setembre de 2006, es conclou que aproximadament el 1% del terme és sòl urbà, corresponent als dos nuclis del poble de Sant Mori, el 6% és sòl apte per urbanitzar i la resta del territori municipal, el 93% és sòl no urbanitzable.

Qualificació		Superfície m ²	%
SU	Sòl urbà	78.100	1,05
SAU	Sòl apte per urbanitzar	422.500	5,68
SNU	Sòl no urbanitzable	6.939.400	93,27
Total		7.440.000	100,00

Taula 1. Normes subsidiàries vigents (1981). Superfícies segons classe de sòl.

Font: elaboració pròpia a partir superficiació plànols zonificació

En absència de revisió de les Normes subsidiàries i elaboració del POUM, s'haguessin desenvolupat els sectors de sòl apte per urbanitzar, amb un increment de la superfície urbanitzada en un 84%. El planejament vigent permetia un gran potencial de creixement residencial de baixa ocupació, desvinculat del nucli urbà .

La següent figura il·lustra la distribució del sòl urbà, sòl apte per urbanitzar i sòl no urbanitzable segons els planejament vigent.

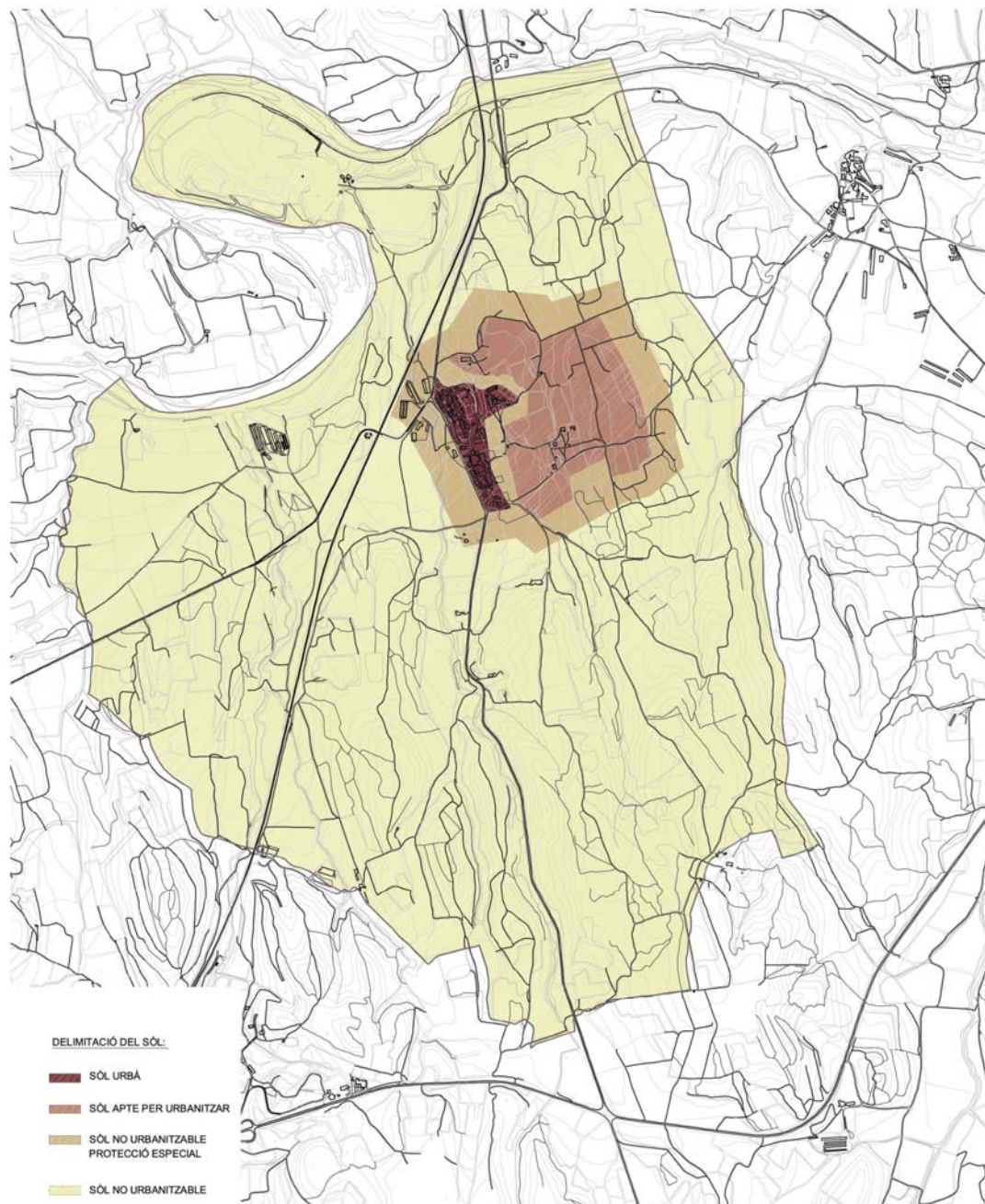


Figura 2a. Alternativa zero. Règim del sòl actual
FONT: Adaptació de les Normes Subsidiàries de Planejament de Sant Mori (1981).

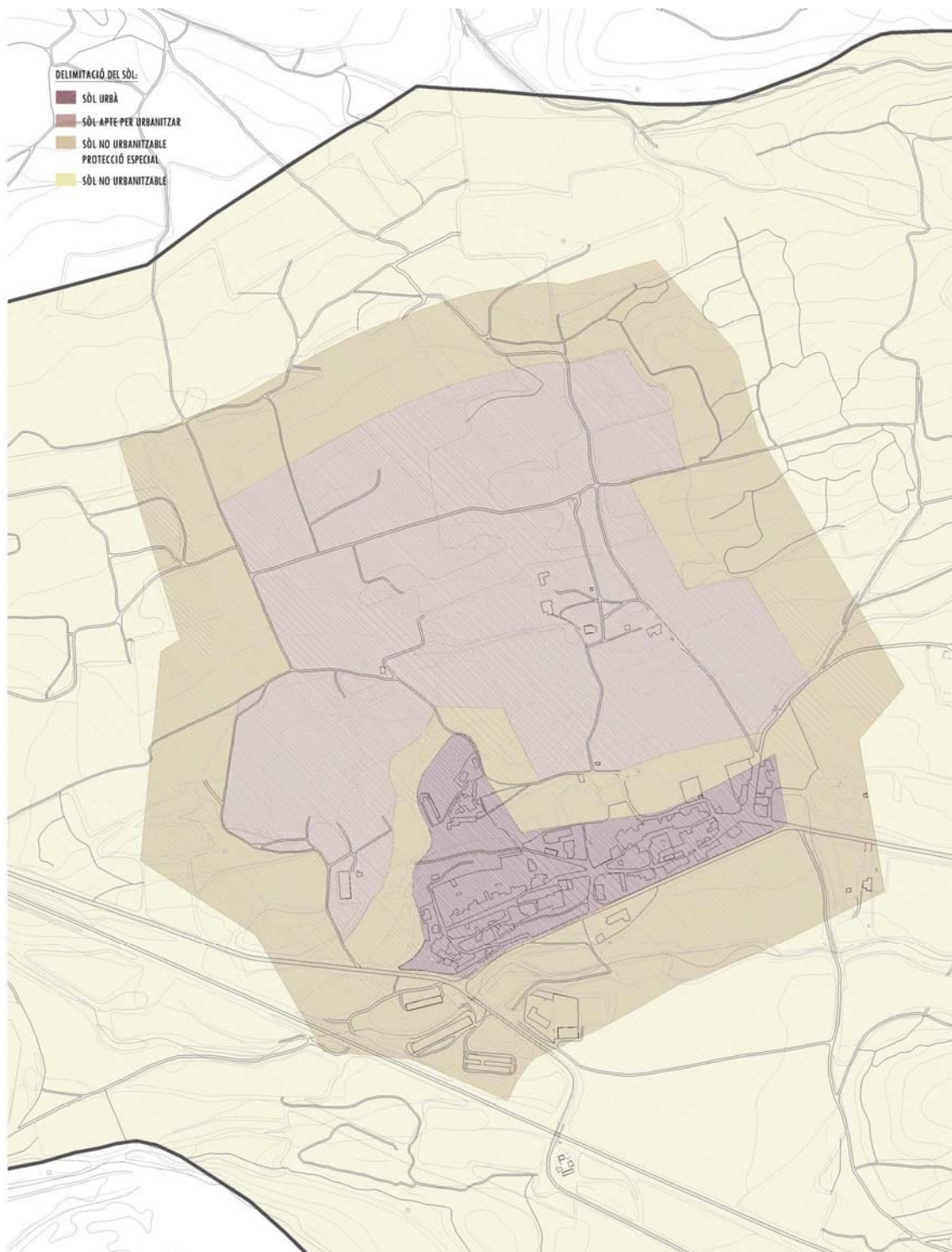


Figura 2b. Alternativa zero. Règim del sòl actual.

FONT: Adaptació de les Normes Subsidiàries de Planejament de Sant Mori (1981).

2.1.2 Alternatives de creixement

Les dades de l'evolució de la població, de la seva estructura interna i de les components socioeconòmiques, així com de les dades d'habitatge i mobilitat, elaborades a partir de la informació disponible, en l'avanç de Pla, assenyalen:

- Un creixement vegetatiu quasi nul en els propers anys. Les taxes mitges d'increment interanual dels darrers decennis són negatives o tendeixen a zero.
- Tot i això el Pla fomenta principalment la recuperació de la primera residència, sense desestimar un creixement de la segona residència, que també passa, en una certa proporció, progressivament, a primera.
- El creixement vindrà limitat per l'oferta, de forma que les xifres hipotètiques de població hauran de ser revisades en funció de la capacitat residencial encara existent en les diferents zones urbanes consolidades i en els sols urbanitzables previstos pel Pla.

L'oferta del Pla en sòl urbà o en sòl urbanitzable es defineix en funció de les directrius del planejament territorial i de les aptituds i condicions dels sòls. Aquestes són:

1. Habitatge per a població resident permanent.
2. Habitatge de segona residència, quin total permeti assolir el gruix suficient per a possibilitar el manteniment d'un cert nombre d'equipaments col·lectius i locals comercials.

El Pla, a partir de la capacitat actual del parc d'habitatge, xifrada en 339 habitants, planteja tres hipòtesis de capacitat poblacional:

- a) Creixement mínim: 1%
- b) Creixement mig: 2,5%
- c) Creixement alt: 4%

Any	Habitants		
	1,0%	2,5%	4,0%
2005	339	339	339
2006	342	347	353
2010	356	384	412
2014	371	423	483
2018	386	467	564
2022	401	516	660

Taula 2. Hipòtesi de creixement. Període 2005-2022. Horitzó POUM any 2022.
Font: elaboració pròpia

La primera hipòtesi (1%) dona un total de 401 habitants a l'any horitzó del Pla, concebut per a quatre quadriennis, que és l'any 2022. Això suposa un creixement, en capacitat poblacional (xifrada en 339 habitants) de 62 habitants, que suposaria un creixement de 232 habitants respecte dels empadronats en 2005 (177 habitants). La hipòtesi del 2,5% dona 516 habitants, el que suposa un increment de 177 habitants en capacitat (i 339 habitants respecte del padró de 2005). I la hipòtesi del 4% dona 660 habitants (increments de 321 i de 493 habitants, respecte de les dues referències citades). En tots els casos, les xifres es refereixen únicament a la població resident (habitants empadronats).

El Pla adopta la hipòtesi de creixement mig, que situa el nombre d'habitants a l'horitzó del POUM (2022), en uns 516 habitants.

2.1.3 Anàlisi d'alternatives

Durant el procés de definició del model del Pla s'han considerat diversos escenaris de desenvolupament, a més del que ofereix el règim del sòl vigent (alternativa zero, figura 2).

Totes les alternatives plantejades (alternativa 1, 2, 3 i 4) redueixen la superfície de sòl urbanitzable, desclassifiquen el sòl apte per urbanitzar (previst a les Normes subsidiàries) i analitzen quines són les àrees òptimes per acollir els nous creixements per a usos residencials i equipaments en sòl urbà i sòl urbanitzable.

En concret, les quatre alternatives plantejades desclassifiquen el sector de 422.500 m² de sòl apte per urbanitzar, situat al nord-est del nucli urbà de Sant

Mori (camí de Sant Mori a Vila-robau) i passa en la seva totalitat a sòl no urbanitzable. Es tracta de la zona agrícola del camp de Sullè, camps del Marquès, camps d'en Maurici i zona forestal del bosc d'en Blasco i bosc Mussó, espai d'interès agrícola, connector i paisatgístic.

Les diferents alternatives plantegen nous creixements en continuïtat física amb el nucli urbà actual (URd Eixample), atenent però, l'objectiu de protegir paisatgísticament l'espai circumdant al nucli urbà. Les alternatives a aquest sector, sempre situant el creixement del poble a llevant, amb més o menys extensió. I alguna d'elles incorporava també un creixement desvinculat del nucli històric, que tradicionalment s'ha anat configurant en sentit longitudinal nord-sud.

Els trets més destacables de les diferents alternatives plantejades son:

Alternativa 1. Directives de l'avanç de Pla

Proposava sectors de creixement en continuïtat amb la trama actual del nucli urbà per sobre del safareig, del camí de Vila-robau. A nivell d'avanç de Pla, la proposta no ordenava els sectors, indicava en línies generals els àmbits de possibles creixements urbanístics per a ser exposats a la població de Sant Mori, per a poder recollir suggeriments i propostes alternatives, per a garantir que el nou Planejament tingués el màxim consens entre els vilatans.



Figura 3. Alternativa 1. Directrius de l'Avanç de Pla

Alternativa 2. Primera aprovació inicial

L'alternativa 2 (figura 4), proposa un sector de sòl urbanitzable al llarg de la traça (a banda i banda) del camí que neix del límit sud del sòl urbà des del torrent de can Palet cap a l'est (cap al bosc d'en Mussó).

Respecte a l'alternativa 1, limita el creixement del sector eixample per sota del safareig i camí de Vila-robau.

L'àmbit que es correspon amb els actuals horts i espai lliure del nucli urbà, proposa classificar-lo com a sòl no urbanitzable

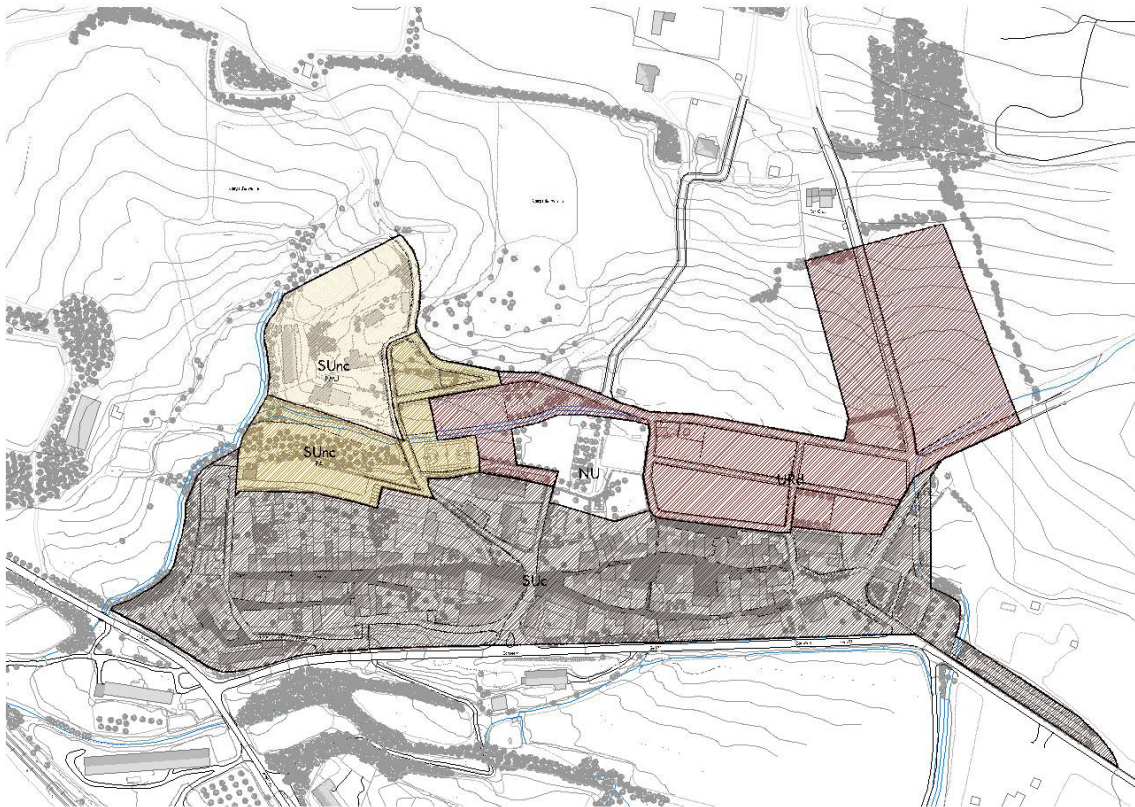


Figura 4. Alternativa 2. Primera aprovació inicial.

Alternativa 3. Primera aprovació provisional

L'alternativa 3 (figura 5) plantejava, igual que l'alternativa 3, un sol sector de sòl urbanitzable (URd Eixample) de cases entremitjeres i habitatge aïllat, en continuïtat amb el nucli existent, tipològicament compacte i integrat respecte del nucli urbà, per a garantir la continuïtat urbana intentant afectar el menys possible les visuals sobre el perfil del nucli medieval. I Inclou en el sector una part del turó situat a l'est a tocar als camps del Marquès. Es tracta d'un retall de boscos amb pins.

I manté, amb algunes modificacions, la proposta de sòl urbanitzable al llarg de la traça (a banda i banda) del camí que neix del límit sud del sòl urbà des del torrent de can Palet cap a l'est (cap al bosc d'en Mussó), a una banda del camí.

Aquesta alternativa es desestima recollint alhora les prescripcions del Servei Territorial d'Urbanisme perquè és inadequat als criteris d'adoptar un model d'ocupació del sòl, que eviti la seva dispersió en el territori, i afavoreixi la utilització racional del territori. Alhora que aquest àmbit també està afectat per la delimitació d'una zona de protecció específica (protecció patrimonial). I hauria de respectar al màxim les visuals respecte la façana est del nucli urbà, principalment de l'església i el Castell de Sant Mori i el seu entorn.

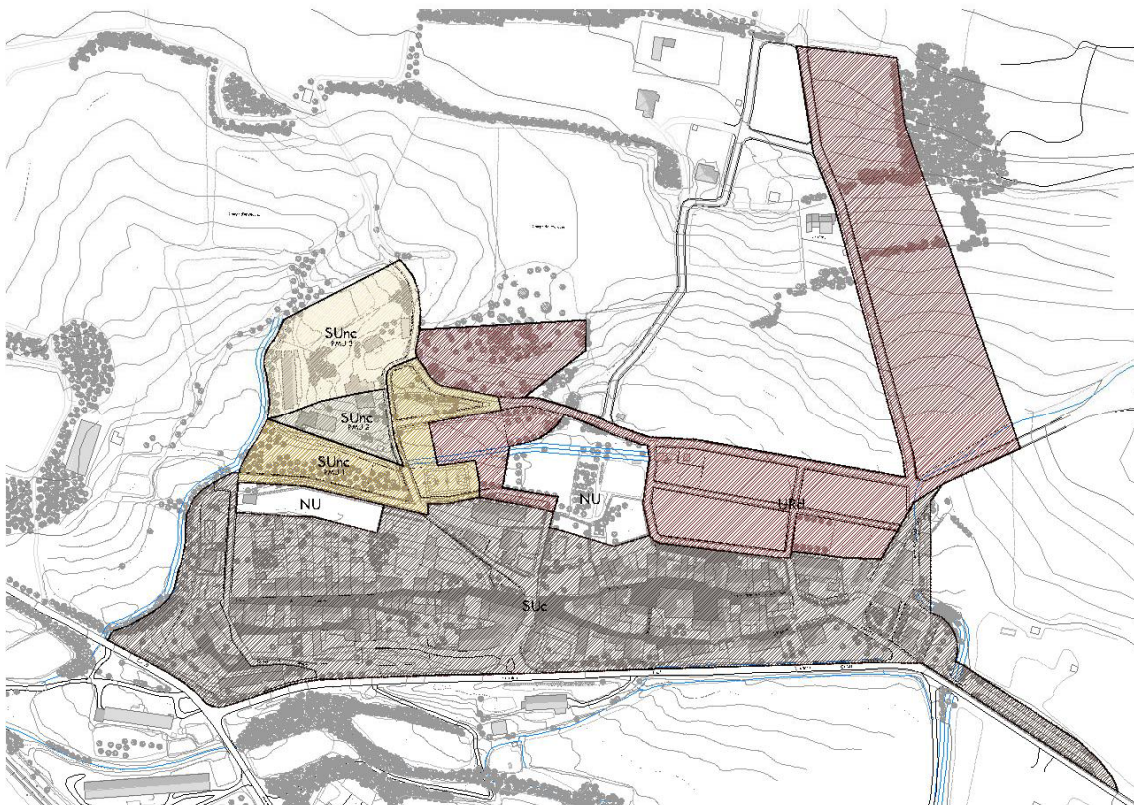


Figura 5. Alternativa 3. Primera aprovació provisional.

Alternativa 4. Segona aprovació inicial

La solució finalment proposada, l'alternativa 4, manté els límits del sector de l'eixample adjacent al nucli urbà, que ara no sobrepassa la cota dels safareigs, i no inclou el creixement a ambdós costats del camí cap al bosc d'en Mussó.

El sector eixample, inclou una important peça d'espais lliures (zona verda).

També s'exclou del sector (es manté com a sòl no urbanitzable), part del turó situat a l'est a tocar als camps del Marquès ateses les pendents del turó i les característiques boscoses d'aquest.

Aquesta alternativa també recomana tipologies edificatòries segons alineacions de carrer, entremitgeres, amb pati o jardí propi, per assegurar la correcta inserció de les noves peces d'eixample o reblert urbà. També facilita la residència permanent per sobre de la segona residència. La tipologia d'habitatge aïllat són minoritàries i se situen en els extrems del casc urbà.

L'anàlisi, però ha considerat que la implantació d'edificació amb cases entre mitgeres del sector eixample afectarà negativament les visuals paisatgístiques del nucli històric per aquell costat, així com emmascararà i distorsionarà la imatge del poble, que tradicionalment s'ha anat configurant en sentit longitudinal nord-sud. I es planteja adaptar i resituar els límits d'aquest àmbit per a garantir la preservació dels valors històrics-culturals i arquitectònics-paisatgístics, que guarda el nucli tant per la banda est com per l'oest.

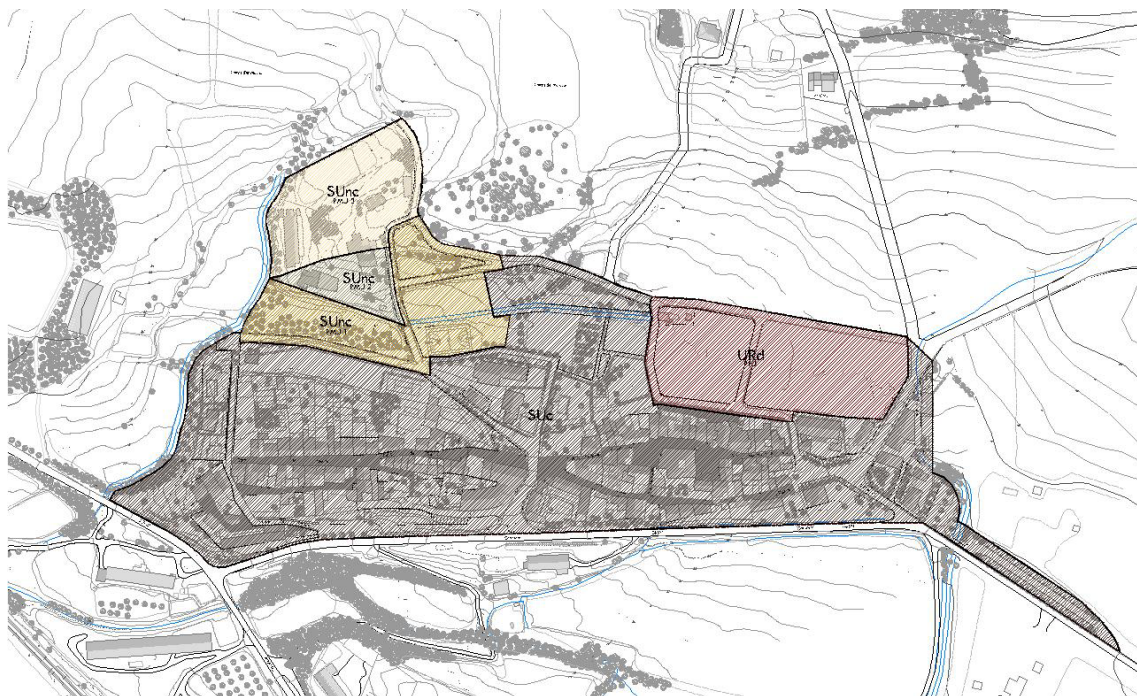


Figura 6. Alternativa 4. Segona aprovació inicial.

2.2.- JUSTIFICACIÓ DE L'ORDENACIÓ ADOPTADA

2.2.1 Descripció de la proposta adoptada

La següent figura (figura 8) il·lustra la proposta d'ordenació urbanística municipal de Sant Mori.

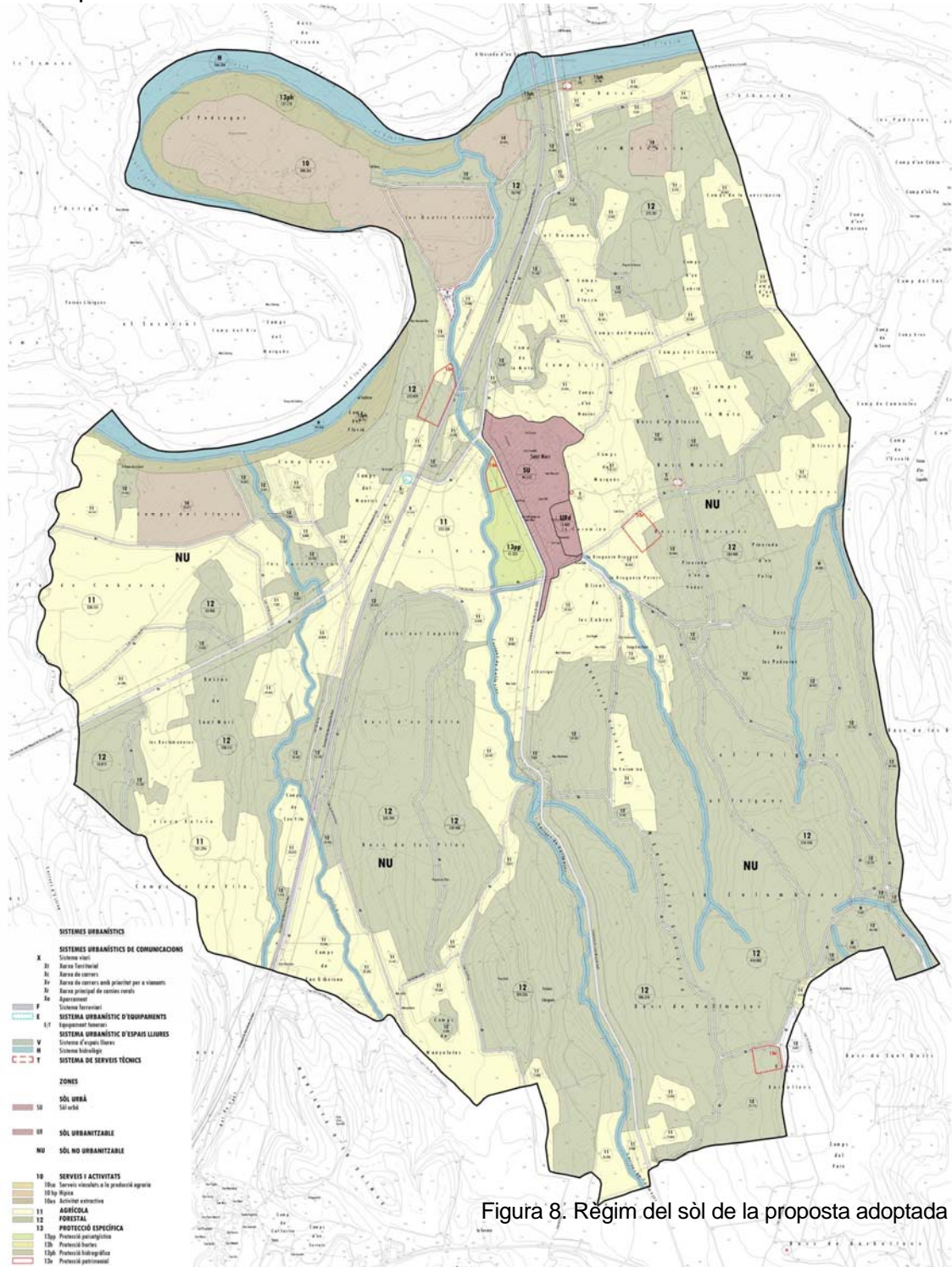


Figura 8. Règim del sòl de la proposta adoptada

Classificació el sòl		NNSS 1981		POUM 2007	
		Superfície m ²	%	Superfície m ²	%
SU	Sòl urbà	78.100	1,05	96.512	1,30
SAU/UR	Sòl apte per urbanitzar/urbanitzable	422.500	5,68	13.460	0,18
SNU	Sòl no urbanitzable	6.939.400	93,27	7.330.028	98,52
Total		7.440.000	100,00	7.440.000	100,00

Taula 3. Classificació del sòl. Superfícies totals (NNSS 1981 i POUM 2007)

Font: elaboració pròpia

La nova proposta:

- Desclassifica un gran sector de sòl apte per urbanitzar, situat a ponent de la població, quina superfície era de 422.500 m²s (42,25 ha), que passen a ser sòl no urbanitzable en les seves diferents categories.
- Aquest gran sector queda substituït per un sector d'eixample (URd Eixample) de 13.460 m² (1,34 ha), de dimensions i característiques més ajustades a la dinàmica urbana de Sant Mori i a les seves possibilitats d'admissió de noves extensions, en funció de les necessitats de sòls per a sistema viari, d'espais lliures, d'equipaments i d'habitatges dotacionals públics. La disminució de sòl urbanitzable és de 409.040 m²s (40,90 ha).
- El sòl urbà augmenta en 18.412 m², com a conseqüència de les reserves per a aparcaments públics a la carretera, nova vialitat i adaptació del perímetre del sòl urbà a la topografia i a la nova ordenació urbana propugnada.
- El Pla qualifica en el sòl urbà, com a hortes i verd privat, al sector central nord del nucli urbà, entre el casc medieval i el Puig, ocupat per hortes, jardins i espais lliures, amb l'objectiu de mantenir-los com espais destinats a aquests usos i lliures d'edificació, garantint una penetració de sòl lliure, amb efectes ambientals i visuals, fins al centre del nucli urbà i la zona d'equipaments públics.

3.- DESCRIPCIÓ AMBIENTAL DEL PLA

3.1.- DESCRIPCIÓ DEL CONTINGUT DEL PLA

3.1.1 Classificació del sòl

Els aspectes més rellevants de la nova proposta de classificació del sòl (veure figura 8), respecte al planejament vigent són:

Sòl no urbanitzable

- El pla qualifica com sòl no urbanitzable la totalitat del territori, que acull diferents sòls de valor natural, forestal, agrícola, paisatgístic i connector. L'ordenació del sòl no urbanitzable desenvolupa els objectius i la regulació establerta pel Pla director territorial de l'Empordà al municipi de Sant Mori, com a sòl de protecció especial, amb la subcategoría de sòls de connectivitat ecològica i paisatgística que inclou la totalitat del territori municipal. Les diferents qualificacions urbanístiques i la seva regulació normativa manté els usos actuals d'aquests sòls (forestal, agrícola, de protecció específica). És en el mosaic agroforestal del municipi, on s'estableixen les connexions ecològiques i paisatgístiques.
- Es proposa la redacció de projectes específics de protecció dels elements ambientalment més rellevants: protecció paisatgística, protecció hidrogràfica, protecció patrimonial.
- El Pla manté la qualificació de sòl no urbanitzable en l'àrea situada a ponent del nucli urbà (entre la carretera i el torrent de Vallmajor, atorgant-li un grau de protecció específic per la seva funció paisatgística i de contenció del creixement urbà.
- Es preserva del creixement del sòl urbà per l'oest a l'altre costat de la carretera.
- Respecte a les àrees d'activitats extractives en actiu i abandonades lligades al riu Fluvià, el Pla les classifica com a sòl no urbanitzable en categoria d'activitat extractiva, reconeixent així l'activitat en tant que obtingui els corresponents permisos per part de les administracions competents, i amb la finalitat de garantir un bon manteniment al llarg del

període de vigència dels treballs i una acurada restauració ambiental i paisatgística un cop finalitzada l'activitat.

- El Pla en el sòl no urbanitzable defineix al voltant de les edificacions i instal·lacions agrícoles i ramaderes un perímetre (serveis vinculats a la producció agrària), pels quals es propugnen mesures de reconversió o integració paisatgística en funció de la casuística existent i de les característiques de cada una de les activitats. Aquesta classificació inclou també algunes activitats agropecuàries que es troben dins de la zona de protecció paisatgística establerta per l'anterior planejament .

Sòl urbà i urbanitzable

- En sòl urbanitzable delimitat URd Eixample, amb una superfície de 13.460 m²s (1,34 ha) i un potencial de 28 habitatges en les tipologies de d'entremetgeres o aïllats es situa a llevant del perímetre urbà actual. Aquest sector queda pendent de la redacció del Pla parcial urbanístic (PPU), que seguirà la ordenació ja definida en el planejament general, tant pel que fa a la xarxa viària, posició dels espais lliures i equipaments. L'ordenació urbana i la tipologia de l'edificació a de garantir la màxima integració paisatgística en el conjunt del nucli urbà, respectant el perfil del nucli medieval protegit, que tradicionalment s'ha anat configurant en sentit longitudinal nord-sud.
- En el sòl urbà, classificat com a nucli antic, el Pla ajusta les alçades d'edificació en PB+2PP, a la realitat existent, on molts edificis originaris són de planta baixa i planta pis.

Sistema d'espais lliures.

- El sistema d'espais lliures es disposen en quatre peces en el sòl urbà consolidat, de modestes dimensions. I preveu una peça de 3.861 m², que s'obtindrà a partir de les ordenacions resultants del sector URd Eixample, com a espai públic urbà, accessible a peu des de qualsevol punt del nucli, per a resoldre les necessitats d'espai per a activitats i actes públics. Aquest espai, alhora es situa estratègicament per a respectar les visuals respecte la façana est del nucli urbà, principalment de l'església i el Castell de Sant Mori i el seu entorn.

Hortes i verd privat

- Al marge del sistema de places i jardins, es qualifica com a hortes i verd privat dos àmbits de sòl no urbanitzable situats entre el nucli medieval i el Puig, entre els darreres de les edificacions del carrer Bonaire, per a atorgar-los unes condicions de protecció i d'evitar la seva transformació mitjançant l'edificació. I així potenciar el seu interès paisatgístic i ambiental.

Un dels àmbits, es tracta de l'anomenat hort del Rector de 5.647 m², situat en el camí del horts (on antigament es localitzaven els conreus que abastien el poble) i, on actualment hi trobem horta i conreu d'arbres fruiters.

3.1.2 Qualificació del sòl no urbanitzable

El POUM classifica el sòl no urbanitzable en les següents zones:

- Zona 10. Activitats extractives
- Zona 11. Agrícola
- Zona 12. Forestal
- Zona 13. Protecció específica

Zona 10. Activitats extractives

S'inclouen en aquesta zona els àmbits englobats en sòl no urbanitzable on és possible desenvolupar activitats extractives, d'acord amb la normativa sectorial aplicable. L'ordenació d'aquest àmbits justificarà la seva integració paisatgística i el restabliment o potenciació del seu valor natural i paisatgístic.

Zona 11. Agrícola

Inclou els conreus existents i terrenys amb potencial de desenvolupament agrícola. Configuren espais oberts en mosaic amb els espais agroforestals i entorns de masies. Són d'estratègica importància per la contribució a mantenir i incrementar la biodiversitat ambiental del conjunt del municipi i del territori de l'entorn.

Zona 12. Forestal

S'inclouen dins d'aquesta categoria els àmbits boscosos que per llur interès

natural, ecològic i paisatgístic han d'ésser exclosos dels processos d'urbanització o edificació i quedar subjectes a intervencions de conservació i millora. Els objectius primordials d'aquesta categoria de sòl són els de garantir la protecció i conservació de les àrees forestals i dels recursos naturals associats així com la preservació de la seva estructura física, i els valors paisatgístics associats, així com fomentar la reforestació dels espais actualment sense massa arbòria.

Zona 13. Protecció específica

Correspon als àmbits on es protegeixen determinats valors, pels quals es considera necessari redactar un projecte específic de protecció dels elements que cal preservar i, si cal, millorar mitjançant una gestió activa:

Subzona 13pp: protecció paisatgística

Subzona 13ph: protecció hidrogràfica

Subzona 13e: protecció patrimonial

3.2.- IDENTIFICACIÓ I QUANTIFICACIÓ DELS SÒLS OBJECTE DE TRANSFORMACIÓ

Els nous sectors de planejament en sòl urbà i en sòl urbanitzable son els següents:

	Superfície	Sostre edificable	Habitatges
	(m2)	(m2st)	(hbtges)
PMU-1 Riera	10.692	3.207	19
PMU-2 Camí de Vila-robau I	2.692	808	7
PMU-3 Camí de Vila-robau	8.126	2.438	12
URd Eixample	13.460	4.038	28
Total sectors	34.970	10.491	66

Taula 4. Potencials urbanístics sectors PMU i URd

PMU:Pla de millora urbana; URd:Sòl urbanitzable delimitat

En sòl urbà no consolidat (SUnc):

Sector PMU-1 (Riera), amb una superfície de 10.692 m²s (1,06 ha) i un potencial de 19 habitatges, pel qual el Pla defineix la vialitat i les reserves de sòl per a espais lliures i equipaments.

Sector PMU-2 Camí de Vila-robau (I), amb una superfície de 2.692 ha (0,26 ha) i un potencial de 7 habitatges. Pendent de la redacció del Pla de millora urbana (PMU), que haurà de definir el règim urbanístic i les condicions i paràmetres aplicables a les edificacions existents.

Sector PMU-3 (Camí de Vila-robau), amb una superfície de 8.126 m²s (0,81 ha) i un potencial de 12 habitatges aïllats en parcel·la gran. Aquest sector queda pendent de la redacció d'un Pla de millora urbana (PMU), que haurà de definir la vialitat i les reserves de sòl per a espais lliures i, en el seu cas, equipaments. També cal especificar les condicions d'urbanització i edificació.

En sòl urbanitzable delimitat (URd)

Sector URd (Eixample), amb una superfície de 13.460 m²s (1,34 ha) i un potencial de 28 habitatges en les tipologies d'entremetgeres o aïllats. Aquest sector queda pendent de la redacció del Pla parcial urbanístic (PPU), que seguirà l'ordenació ja definida en el planejament general, tant pel que fa a la xarxa viària, posició dels espais lliures i equipaments.

Justificació de la previsió de recursos hídrics i energètics

Segons el punt 2.4 de la memòria d'ordenació del Pla, la previsió de recursos hídrics i energètics segons els cabals i les instal·lacions existents asseguren el servei al nucli urbà i a les extensions previstes. En ambdós casos, les necessitats addicionals, connexions, extensions de la xarxa o millora de la mateixa que el desenvolupament dels sectors de planejament derivat previstos, tant en sòl urbà com en sòl urbanitzable, puguin comportar, hauran de ser resoltes per les respectives promocions.



Figura 8. Esquema d'ordenació física

3.3.- DESCRIPCIÓ DE LES MESURES PREVISTES PER AL FOMENT DE LA PRESERVACIÓ I LA MILLORA DEL MEDI AMBIENT

A continuació es comenten quines son les mesures preventives i correctores per al foment de la preservació i la millora del medi ambient, d'aplicació directa, adoptades pel POUM tant pel que fa a la zonificació proposada com a la inclusió de criteris ambientals a les normes urbanístiques.

3.3.1 Increment del grau de regulació i protecció del sòl no urbanitzable

Pel que fa al sòl no urbanitzable, la normativa del Pla estableix un conjunt de condicions de protecció mediambiental relatives a la protecció del sòl i moviment de terres, la protecció dels recursos hídrics i dels cursos d'aigua, la protecció de la biodiversitat i la protecció del paisatge.

a) Mesures adoptades relatives al sistema hidrològic

La totalitat de rieres xarxa de recs i escorrenties de l'àmbit del POUM passen a formar part del sistema hidrològic. La seva delimitació es basarà en la línia de cota d'inundació de l'avinguda en el període d'inundació de 10 anys. I en cas que aquesta no estigui definida amb precisió, es delimitarà aplicant criteris físics (àmbit), topogràfics (talussos i murs) o ambientals (vegetació de ribera) i amb una amplada mínima 10 metres.

Amb aquesta mesura es vol reconèixer el valor d'integritat de la conca i els valors ecològics i paisatgístics del sistema hidrològic i la necessitat de preservar-los, tot incloent els elements d'interès natural que s'hi associen.

b) Mesures adoptades per a la protecció dels sòls

La Normativa (veure annex I: Proposta prèvia d'articulat a integrar en les normes del POUM) estableix mesures de protecció dels sòls, obligant a les obres de moviment de terres l'adopció de mesures de protecció del sòl, minimització de l'erosió i de prevenció per a evitar l'afectació de zones sensibles ambientalment: recs, zones humides, conreus i marges de conreus, taques boscoses i zones amb vegetació natural en general. I prohibint el

terraplenat amb terres i/o materials de rebaixos, d'enderrocs i residus de la construcció susceptibles d'alterar les característiques físico-químiques del sòl.

c) Mesures adoptades per a la millora de la biodiversitat

La proposta prèvia d'articulat (annex I) estableix mesures de protecció i manteniment dels marges de conreus, de protecció de l'arbrat i la vegetació regulant l'ús de pràctiques com la crema i aplicació d'herbicides als marges amb vegetació natural; no s'admeten les actuacions que afectin a hàbitas o espècies de la flora i fauna autòctona catalogada d'especial interès.

d) Mesures adoptades per a la protecció del paisatge

La proposta prèvia d'articulat (annex I) estableix disposicions relatives al paisatge. De forma genèrica protegeix, la qualitat del paisatge i prohibeix accions o activitats que poden malmetre'l, com ara la col·locació de cartells o elements publicitaris o els serveis de línies aèries o soterrades de transport d'energia i/o matèria. Les actuacions en el sòl no urbanitzable, amb una presència visual rellevant en el paisatge, incorporaran en la seva tramitació de llicència un estudi d'integració paisatgística que analitzarà la implantació de l'edifici en el seu context paisatgístic i establirà les solucions complementàries d'integració paisatgístiques adoptades.

Aquesta mesura, si bé està relacionada amb la gestió municipal, caldrà complimentar-la a mesura que s'elaborin els instruments previstos a la legislació sobre el paisatge, Llei 8/2005, de 8 de juny de protecció, gestió i ordenació del paisatge.

e) Mesures adoptades per al foment de l'eficiència energètica i el foment de la construcció sostenible

Aquestes mesures, si bé estan relacionades amb el desplegament del planejament urbanístic, estan regulades per la legislació sectorial vigent aplicables:

- Decret 21/2006, de 14 de febrer, pel qual es regula l'adopció de criteris ambientals i d'ecoeficiència en els edificis.

- Real Decreto 314/2006, de 17 de marzo, por el que se aprueba el Código Técnico de la Edificación.

f) Mesures de protecció i gestió del patrimoni

Amb l'objectiu de respectar, mantenir , i fomentar una correcte gestió del patrimoni de Sant Mori, i d'acord al que es defineix a l'article 69 del DL 1/2005 del Text refós de la Llei d'urbanisme, aquest POUM incorpora el Catàleg de Bens del patrimoni històric-arquitectònic i natural.

Aquestes mesures, si bé estan relacionades amb el planejament urbanístic, cal desenvolupar-les fora del marc d'aquest POUM a través del Pla especial del Catàleg del històric-arquitectònic i natural instrument que en determinarà en determinarà el nivell de protecció i les directrius per la intervenció del patrimoni historico- arquitectònic i els el nivell de protecció restauració i manteniment dels elements naturals.

4.- IDENTIFICACIÓ I AVALUACIÓ DELS PROBABLES EFECTES SIGNIFICATIUS DE L'ORDENACIÓ PROPOSADA

4.1.- EFECTES SIGNIFICATIUS DE L'ORDENACIÓ PROPOSADA

A continuació es fa una breu descripció i valoració dels principals efectes sobre els diferents elements del medi, que es poden produir per l'aplicació dels principals sectors plantejats pel POUM.

La valoració dels impactes es fa amb els següent criteris:

- **Positiu:** aporta algun benefici per a l'entorn
- **Baix:** presenta un cert balanç negatiu per a l'entorn
- **Moderat:** impacte negatiu, però no significatiu per a l'entorn.
- **Significatiu:** impacte negatiu i rellevant per a l'entorn.

PMU-1 LA RIERA			
Factors ambientals	Aspecte	Descripció	Valoració de l'impacte
Ordenació	Es proposa un total de 10.692 m ² com a sòl urbà no consolidat, mitjançant Pla de millora urbana (PMU).	El sector no augmenta la superfície de sòl urbà. La proposta de desenvolupament del sector a de permetre la integració del sector al nucli urbà. Es preveu completar i millorar la xarxa de carrers i l'accessibilitat en aquest sector, i la creació d'una zona d'equipaments lligada a l'existent.	Moderat
Orografia	Alteració de l'orografia, importants canvis morfològics	La zona d'habitatges situada al nord-oest d'aquest nou sector es proposa en uns terrenys de fort pendent, que s'adapta i modifica l'orografia de l'entorn.	Significatiu
Hidrogeologia	Afectació del sistema hidrològic	El sector inclou el rec existent S'ajutara els límits del sector al terreny que tingui condició de sistema hídric i s'aplicaran les determinacions establertes per l'ACA..	Baix

PMU-1 LA RIERA			
Factors ambientals	Aspecte	Descripció	Valoració de l'impacte
Vegetació i hàbitats	Fragmentació d'hàbitats i eliminació de la coberta vegetal	No es preveu l'eliminació de cap coberta vegetal d'especial interès. Es preveu l'afectació de la pantalla vegetal de xipresos i alzines del talús.	Baix
		L'ordenació de la zona verda d'aquest sector permetrà la recuperació de la superfície lligada al rec, actualment molt banalitzada.	Positiu
Paisatge	Impacte visual	Possible impacte visual per l'aparició d'un nou front d'edificacions a llevant del nucli i la pèrdua de l'apantallament vegetal	Moderat
	Possibilitat de millora de l'entorn	La nova ordenació permetrà la creació d'una zona verda i un equipament, en uns terrenys actualment banalitzats.	Positiu
Cicle aigua	Consum d'aigua	El consum d'aigua associades als nous habitatges	Moderat
	Generació d'aigües residuals	Es generaran noves aigües residuals associades als nous habitatges	Moderat
Eficiència energètica	Consum energètic	Increment del consum energètic, degut a la demanda energètica dels habitatges	Moderat
Aspectes socioeconòmics	Increment dels equipaments	Els nous equipaments que es desenvoluparan, milloraran i complementaran les instal·lacions d'ús públic actuals	Positiu

PMU-2 Camí de Vila-Robau I PMU-3 Camí de Vila-Robau			
Factors ambientals	Aspecte	Descripció	Valoració de l'impacte
Ordenació	Es proposa un total de 2.692 m ² (PMU-2) i 8.126 m ² (PMU-3) com a sòl urbà no consolidat, mitjançant Pla de millora urbanística.	Tot i no incrementar la superfície de sòl urbà no consolidat, l'impacte sobre el territori associat al seu desenvolupament serà significatiu. L'objectiu del PMU és ordenar un sector actualment parcialment urbanitzat, a través d'habitatge aïllat de baixa intensitat	Significatiu
Orografia	Alteració de l'orografia, i canvis morfològics	El desenvolupament del sector pot comportar l'aparició de terrasses per a als nous habitatges, que implicarà una certa alteració de l'orografia i de l'entorn.	Moderat
Hidrogeologia	Afectació del sistema hidrològic	Travessa el sector un torrent. Caldrà preveure les conseqüències de la pèrdua de sòl absorbent i l'alteració del sistema drenat del conjunt del sector per la seva situació topogràficament deprimida respecte als conreus de l'entorn.	Baix
Vegetació i hàbitats	Fragmentació d'hàbitats i eliminació de la coberta vegetal	No es preveu l'eliminació de cap coberta vegetal d'especial interès. Però si la pèrdua d'espais oberts, herbassars i retalls arbrats.	Baix
Paisatge	Impacte visual	No es preveu cap nou impacte visual associat a noves edificacions	Baix
Cicle aigua	Consum d'aigua	El consum d'aigua associades als nous habitatges	Moderat
	Generació d'aigües residuals	Es generaran noves aigües residuals associades als nous habitatges	Moderat
Eficiència energètica	Consum energètic	Increment del consum energètic, degut a la demanda energètica dels habitatges	Moderat

URd-1 EIXAMPLE			
Factors ambientals	Aspecte	Descripció	Valoració de l'impacte
Ordenació	Es proposa un total de 13.460 m ² com a sòl urbanitzable delimitat, mitjançant, habitatge entre mitgeres o habitatge aïllat.	<p>El sector es proposa en discontinu: un primer creixement de cases entre mitgeres a llevant del nucli actual. I un segon creixement en cases aïllades a banda i banda del camí del bosc de Mussó.</p> <p>La proposta de desenvolupament del sector ha de permetre la integració del habitatges al paisatge del nucli històric de Sant Mori.</p> <p>Es preveu completar i millorar la xarxa de carrers i l'accessibilitat en el sector situat a llevant, i la creació d'una zona d'equipaments lligada a l'existent.</p> <p>L'afectació sobre el territori associat al seu desenvolupament serà baix</p>	Baix
Hidrogeologia	Afectació del sistema hidrològic	Pel sud del sector limita amb el torrent de can Palet. Aquesta superfície passa a ser sistema hidrològic (H).	Baix
Vegetació i hàbitats	Fragmentació d'hàbitats i eliminació de la coberta vegetal	No es preveu l'eliminació de cap coberta vegetal d'especial interès. Els sòls són actualment conreus herbacis.	Baix
	Espais lliures	L'ordenació de les zones verdes d'aquest sector permetrà la creació d'una important zona verda al voltant al voltant del safareig, com a espai públic accessible.	Positiu

URd-1 EIXAMPLE			
Factors ambientals	Aspecte	Descripció	Valoració de l'impacte
Paisatge	Impacte visual	Possible impacte visual per l'aparició d'un nou front d'edificacions a llevant del nucli i un nou nucli d'habitatges en el marc paisatgístic agroforestal de l'entorn del nucli urbà. Caldrà estudiar i adoptar les millors solucions urbanístiques, arquitectòniques i paisatgístiques que millor integrin els edificis en el conjunt arquitectònic de Sant Mori i en l'entorn agroforestal.	Significatiu
Cicle aigua	Consum d'aigua	El consum d'aigua associades als nous habitatges.	Moderat
	Generació d'aigües residuals	Es generaran noves aigües residuals associades als nous habitatges.	Moderat
Eficiència energètica	Consum energètic	Increment del consum energètic, degut a la demanda energètica dels habitatges	Moderat
Aspectes socioeconòmics	Increment dels equipaments	Els nous equipaments i zones verdes que es desenvoluparan, milloraran i complementaran les instal·lacions d'ús públic actuals	Positiu

4.2.- Mesures adoptades pel POUM

A continuació s'enumeren les mesures correctores, que amb caràcter normatiu, hauran d'adoptar els Plans parcials per a minimitzar les possibles afectacions o impactes de la implantació i la urbanització dels principals sectors plantejats pel POUM. Exceptuant alguna mesura de protecció hidrogeològica (PMU-2 i PMU-3 Camí de Vila-robau), la resta de mesures, són comuns als tres sectors de desenvolupament.

PMU-1 LA RIERA
PMU-2 CAMÍ DE VILA-ROBAU I
PMU-3 CAMÍ DE VILA-ROBAU
URd-1 EIXAMPLE

MESURES I CONDICIONANTS DE CARÀCTER AMBIENTAL

Mesures de protecció dels sòls i moviments de terres

1. Els talussos que es generin amb els nous vials i les noves edificacions, adoptaran un pendent màxim de 2H:1H (23°). L'estabilització d'aquests talussos serà per mitjà de cobertes vegetals amb vegetació autòctona i no d'esculleres.
2. Les actuacions de terraplenat en cap cas afectaran els marges de camins, conreus o zones amb vegetació natural, que restin fora de les parcel·les a urbanitzar.
3. S'estudiarà l'emplaçament de les noves edificacions que millor s'adaptin a la topografia actual del terreny, de manera que es minimitzi el moviments de terres, l'aparició de nous relleus i es garantitzi la millor adaptació topogràfica i paisatgística al lloc.

Disseny arquitectònic i integració paisatgística

4. El planejament derivat per al desenvolupament dels sectors haurà d'incorporar un estudi d'integració paisatgística que estudi les volumetries de les noves edificacions (habitatges i equipaments) respecte al nucli antic, absis de l'església, i el conjunt arquitectònic del nucli de Sant Mori que garanteixin la qualitat paisatgística dels nous sectors i la seva integració amb l'entorn. Així com la tria dels materials, colors i textures en façanes i cobertes oportuns.

Mesures i criteris d'estalvi i eficiència energètica

Donar compliment al Decret 21/2006, de 14 de febrer, pel qual es regula l'adopció de criteris ambientals i d'ecoeficiència en els edificis i al Real Decreto

314/2006, de 17 de marzo, por el que se aprueba el Código Técnico de la Edificación, i en concret a les mesures següents:

5. Adoptar mesures i criteris d'estalvi i eficiència energètica als habitatges i equipaments públics:
 - a) El disseny dels edificis es farà de manera que es potenciï l'escalfament natural als mesos freds i es minimitzin les pèrdues de calor, i s'optimitzi l'aprofitament de la llum natural.
 - b) Aprofitament d'energia solar tèrmica per a aigua calenta sanitària Els edificis disposaran d'Aigua Calenta Sanitària (ACS) solar obligatòria, com a mínim, per als següents usos: dutxes, lavabos, rentadores i rentaplats, cuines.
 - c) Aprofitament d'energia solar fotovoltaica Els equipaments públics disposaran d'instal·lació d'equips de captació fotovoltaic.

Mesures d'estalvi i ús eficient de l'aigua

6. Adoptar mesures d'estalvi i ús eficient de l'aigua
 - a) Obligatorietat d'adopció en les instal·lacions de subministrament d'aigua als habitatges i equipaments públics de mecanismes d'estalvi d'aigua (control de la pressió de l'aigua d'entrada, mecanismes de reducció de cabal o de descàrrega en aixetes i aparells sanitaris i de rec)
 - b) El disseny dels edificis i ordenació és farà de manera que s'adoptin mecanismes d'aprofitament d'aigües pluvials a les teulades en habitatges i equipaments públics.
 - c) Adoptar en el disseny de la xarxa de serveis un sistema separatiu de recollida d'aigües pluvials, de manera que les aigües de pluja vagin a llera pública

Mesures en la gestió dels residus

7. Adoptar mesures en la gestió dels residus

- a) Els projectes dels habitatges i dels equipaments públics preveuran els espais adequats i suficients, per exemple a la cuina, per a dur a terme una gestió adequada dels residus i la separació en origen de les principals fraccions.
- b) Preveure, en la xarxa viària urbana l'espai necessari per a ubicar àrees exclusives d'aportació de residus, la dotació de contenidors, i la senyalització necessària per a dur a terme una gestió adequada dels residus i la separació en origen de les principals fraccions valoritzables segons criteri i gestió municipal i Agència Catalana de Residus.
- c) La normativa dels plans parcials inclouran el requisit que els projectes constructius prioritzin la utilització de materials de construcció de baix impacte, que generin pocs residus, i que siguin fàcilment valoritzables.

Jardineria

8. En l'enjardinament de zones verdes, utilitzar espècies vegetals adaptades a les condicions climàtiques de la zona i de baix requeriment hídic (xerojardineria), i s'aplicaran sistemes de reg automatitzat i programat que optimitzin el consum d'aigua (eficiència de l'ús de l'aigua i el seu estalvi).

Mesures de protecció hidrogeològica

9. L'ordenació i la vialitat del sector PMU-2 Camí de Vila-robau I i PMU-3 Camí de Vila-robau han de garantir la no afectació del torrent que travessa el sector i del torrent de can Palet, respectivament: el sistema drenant del torrent i la franja de vegetació natural arbòria i arbustiva associada al torrent.

Mesures de protecció acústica

10. Les molèsties per sorolls i vibracions produïdes per les diferents activitats i el veïnatge vindran regulades per l'ordenança municipal sobre el control de la contaminació acústica i per les determinacions que la complementin, o en el seu defecte el mapa de capacitat acústica del municipi proposat per la Direcció General de Qualitat Ambiental del DMAH, i, en particular,

l'Ordenança municipal tipus, reguladora del soroll i les vibracions, aprovada per resolució del conseller de Medi Ambient de data 30 octubre de 1995. (DOGC núm. 2126, de 10.11.1995).

Els nivells màxims d'immissió son:

Zona de sensibilitat acústica	Valors límit d'immissió dB(A)	
	Dia	Nit
A, alta	→ 60 dB (A)	50 dB (A)
B, moderada	→ 65 dB (A)	55 dB (A)

5.- AVALUACIÓ GLOBAL I JUSTIFICACIÓ AMBIENTAL DEL PLA

5.1.- VERIFICACIÓ I JUSTIFICACIÓ DEL PLA AMB ELS REQUERIMENTS AMBIENTALS

El POUM de Sant Mori es planteja subjecte als criteris i requeriments ambientals que el Pla director territorial de l'Empordà (PDT Empordà), estableix en el municipi de Sant Mori i als objectius ambientals del Pla.

A la taula següent es fa una anàlisi comparada dels criteris i requeriments ambientals plantejats segons el PDT Empordà i segons la nova ordenació proposada pel POUM, en l'àmbit del municipi de Sant Mori.

ASPECTES D'ORDENACIÓ	OBJECTIUS I DETERMINACIONS ADOPTADES		Grau d'assoliment (total o parcial)
	Objectius PDT Empordà	Proposta d'ordenació POUM	
Àmbit	Sant Mori	→ Sant Mori	
Classificació del sòl	Inclou la totalitat del territori municipal de Sant Mori dins del sistema d'espais oberts, categoria de Sòl de Protecció Especial, en la modalitat "Sòls de connectivitat ecològica i paisatgística".	→ Es desqualifiquen sòls urbanitzables previstos en el planejament anterior atès el seu valor agrícola, connector i paisatgístic.	TOTAL
	Delimita els sòls urbà i urbanitzable segons les indicacions territorials.		TOTAL

ASPECTES D'ORDENACIÓ	OBJECTIUS I DETERMINACIONS ADOPTADES		Grau d'assoliment (total o parcial)
	Objectius PDT Empordà	Proposta d'ordenació POUM	
	Indica que el sector de sòl urbanitzable previst pel planejament municipal vigent ha de ser reduït o suprimit: extinció o reducció del sòl urbanitzable de la serra de la Creu.	→ L'àmbit de sòl urbanitzable de la Creu de 42,25 ha de superfície, passa a sòl no urbanitzable.	TOTAL
Model d'implantació i estructura general de l'ordenació	Establir la carretera com a límit per al creixement urbà; és a dir, impedeix que el nucli urbà pugui saltar a l'altra banda de la carretera.	→ El POUM no preveu sòls urbans o urbanitzables a l'altra banda de la carretera.	TOTAL

ASPECTES D'ORDENACIÓ	OBJECTIUS I DETERMINACIONS ADOPTADES		Grau d'assoliment (total o parcial)
	Objectius PDT Empordà	Proposta d'ordenació POUM	
	<p>El PDT Empordà estableix pel municipi de Sant Mori l'assentament urbà model "creixement de reequilibri", estratègia que correspon a un nucli urbà de poca extensió, on el creixement ha d'adequar-se a les dinàmiques demogràfiques i econòmiques del municipi. I amb limitació de la segona residència de nova planta.</p>	<p>→ Els nous sectors de planejament en sòl urbà (PMU-1 Riera, PMU-2 I PM-3 Camí de Vila-Robau i URd-1 Eixample) es limiten i es determinen d'acord amb les diverses demandes d'habitatge i sòl per a activitats, serveis i equipaments, sens perjudici d'altres que comportin una millora per a la economia del municipi.</p> <p>→ La delimitació del nou sector de sòl urbanitzable s'ajusta al criteri de reducció i compactació del sòl urbanitzable.</p>	TOTAL
Orografia	<p>Adequació de les noves trames urbanes a les condicions topogràfiques del territori, afavorint l'establiment de creixements en continuïtat i harmonia formal amb les trames existents.</p>	<p>→ Els nous creixements es plantegen en continuïtat física amb el nucli urbà actual, per evitar la segregació espacial de les àrees urbanes i per tal d'afavorir la cohesió social del territori.</p>	TOTAL

ASPECTES D'ORDENACIÓ	OBJECTIUS I DETERMINACIONS ADOPTADES		Grau d'assoliment (total o parcial)
	Objectius PDT Empordà	Proposta d'ordenació POUM	
Paisatge	Els petits creixements han de centrar-se en "el manteniment, la reconstrucció i millora de les trames urbanes existents, amb especial atenció al manteniment de la tipologia arquitectònica dominant en el lloc".	<p>→ Es garanteix la protecció paisatgística del nucli urbà en tant que conjunt d'interès històric i arquitectònic, classificant com a sòl no urbanitzable el perímetre urbà a sud, a ponent i a nord, i proposant creixements en continuïtat i integrats al nucli actual a llevant.</p> <p>→ Es regula la tipologia edificatòria segons alineacions de carrer, entremitgeres, amb pati o jardí propi, per assegurar la correcta inserció de les noves peces d'eixample o reblert urbà..</p>	TOTAL

5.2.- AVALUACIÓ GLOBAL DE PLA SEGONS ELS OBJECTIUS AMBIENTALS ESTABLERTS

Factor ambiental	OBJECTIUS AMBIENTALS POUM	
	Objectius POUM	Aplicació
Sòl	<p>1. Protegir el sòl no urbanitzable dels processos d'urbanització de caràcter urbà</p> <p>2. Ordenar adequadament la globalitat del sòl no urbanitzable, tot mantenint-ne l'estructura orgànica</p>	<p>→ Amb aquest objectiu s'elimina el sector de sòl urbanitzable de la Serra previst en aquest sector de sòl de valor agrícola.</p> <p>→ Els nous creixements es proposen en continuïtat amb la trama urbana existent per evitar creixements dispersos i desvinculats del nucli urbà existent.</p> <p>→ La classificació proposada garanteix la continuïtat, la integritat i la identificació dels elements estructuradors del municipi: xarxa hidrogràfica, àrees forestals i espai agrícola.</p>

Factor ambiental	OBJECTIUS AMBIENTALS POUM	
	Objectius POUM	Aplicació
	3. Protegir els sòls més fèrtils i de major valor agrícola	<ul style="list-style-type: none"> → Es protegeix la totalitat del sòl agrícola mitjançant la seva incorporació a la clau 11 Agrícola. → Es recupera el sector de la Serra com a sòl no urbanitzable agrícola (clau 11) i forestal (clau 12). Aquesta requalificació permet preservar i reforçar la zona agrícola i de mosaic agroforestal entorn a la Serra d'unes 42 ha.

Factor ambiental	OBJECTIUS AMBIENTALS POUM	
	Objectius POUM	Aplicació
	4. Conservar el sòl forestal	<ul style="list-style-type: none"> → Es protegeix la totalitat del sòl forestal mitjançant la seva incorporació a la clau 12 Forestal i es requalifica a sòl no urbanitzable agrícola el sector de la Serra d'unes 42 ha. → Es prohibeix l'activitat extractiva en zona forestal → La normativa preveu la qualificació de la Subzona 13pp: protecció paisatgística, que incorpora entre d'altres sectors del sòl no urbanitzable en mosaic agro-forestal d'interès paisatgístic i connector. En aquests àmbits es preveu la redacció d'un pla especial que determini els criteris i que cal preservar i millora i estableixi la seva gestió.

Factor ambiental	OBJECTIUS AMBIENTALS POUM	
	Objectius POUM	Aplicació
	5. Protegir i gestionar el paisatge per tal de mantenir els seus valors naturals, culturals i estètics.	<ul style="list-style-type: none"> → Es garanteix el manteniment del paisatge en mosaic del sector nord-est del municipi, desclassificant el sector de sòl urbanitzable situat al nord-est del nucli urbà de Sant Mori (camí de Sant Mori a Vila-robau) passant en quasi la seva totalitat a sòl no urbanitzable → Les normes urbanístiques incorporen l'obligació de redactar estudis paisatgístics. → En l'ordenació del sòl urbà és qualifiquen com a hortes i verd privat dos àmbits de sòl no urbanitzable situats entre el nucli medieval i el Puig, entre els darreres de les edificacions del carrer Bonaire, per a evitar la seva transformació, edificació. Es potencia el seu interès paisatgístic i ambiental. → Les normes urbanístiques regulen les edificacions i habitatges rurals s'adaptin a l'entorn i no comportin un impacte o alteració paisatgística a l'entorn i/o conca visual. → La protecció del patrimoni urbanístic i arquitectònic de Sant Mori.

Factor ambiental	OBJECTIUS AMBIENTALS POUM	
	Objectius POUM	Aplicació
	6.Regular la utilització del sòl no urbanitzable del municipi per tal d'evitar que s'alteri negativament la morfologia i els valors naturals del territori.	→ La normativa del Pla estableix un conjunt de condicions de protecció mediambiental relatives a la protecció del sòl i moviment de terres, la protecció dels recursos hídrics i dels cursos d'aigua, la protecció de la biodiversitat i la protecció del paisatge

Factor ambiental	OBJECTIUS AMBIENTALS POUM	
	Objectius POUM	Aplicació
	<p>7. Garantir la protecció del riu Fluvià, recs, torrents i la seva vegetació de ribera o forestal. Mantenir la qualitat dels rius i dels marges fluvials.</p>	<p>→ El nou planejament incrementa la protecció de la xarxa hidrogràfica (Riu Fluvià, rieres i torrents)</p> <p>→ Es proposa la redacció de projectes específics de protecció (Pla especial), Subzona 13ph: protecció hidrogràfica</p> <p>→ En les normes urbanístiques s'incorporen requeriments de protecció, ordenació i millora dels cursos d'aigua atenent al seu paper biològic, paisatgístic i connector.</p> <p>→ El POUM ordena les condicions de possible implantació de noves activitats extractives, o l'ampliació d'una preexistent exigint la formulació de plans especials per a l'establiment de les condicions urbanístiques detallades per a cada activitat en concret (delimitació precisa dels àmbits d'extracció i de les àrees auxiliars, la regulació detallada de les condicions d'explotació, d'accessibilitat, de protecció ambiental i de restauració, etc).</p> <p>→ El POUM també estableix com a requisit per a l'atorgament de llicències urbanístiques d'activitats extractives, la presentació de programes de restauració elaborats i tramitats d'acord amb la Llei 12/1981, de 14 de desembre i segons el Pla especial corresponent.</p>

Factor ambiental	OBJECTIUS AMBIENTALS POUM	
	Objectius POUM	Aplicació
Biodiversitat	8. Garantir la connectivitat territorial i ecològica amb les zones d'interès agrícola i paisatgístic.	→ El Pla desclassifica el sector de 422.500 m ² de sòl apte per urbanitzar, situat al nord-est del nucli urbà de Sant Mori (camí de Sant Mori a Vila-robau) i passa en la seva totalitat a sòl no urbanitzable. Aquesta és un dels àmbits de mosaic agroforestal que es troba en l'eix aspres de la Garrotxa d'Empordà - serres de Valldevià i Ventalló - Gavarres - Cadiretes, orientat de nord-oest a sud-est, segons el PTE.

L'avaluació global de Pla, ens indica:

- Els nous sectors de planejament en sòl urbà i en sòl no urbanitzable no augmenten la superfície urbanitzable respecte el planejament vigent, sinó que la redueixen considerablement.
- La proposta d'ordenació millora l'encaix dels nous sectors amb el nucli urbà existent.

Els efectes més significatius sobre el medi, dels nous sectors de planejament en sòl urbà i en sòl urbanitzable, seran:

- Increment de la demanda global d'aigua i de les necessitats de depuració d'aigües residuals. S'augmenta la demanda global d'aigua del municipi, principalment per a usos domèstics i de reg associat a les superfícies de verd privat. La implantació de mesures d'estalvi d'aigua i d'aprofitament d'aigües pluvials en els habitatges i edificis van destinades a estalviar aigua i a fer-ne un ús més eficient.
- Increment de la generació de residus. Es preveu un increment en la generació de residus associat a l'augment de població. No es disposen

de dades de generació i gestió dels residus municipals per avaluar l'ordre d'aquest increment. Aquest vector, si be des del Pla s'han de preveure els mitjans per a la correcta gestió dels residus municipals, la seva eficiència està relacionada amb la gestió municipal.

- Increment del consum energètic, degut a la demanda energètica del sector domèstic del municipi que es veurà incrementada. La implantació de mesures d'estalvi i d'aprofitament d'energies renovables en els habitatges i edificis van destinades a reduir la demanda energètica com a mínim per aigua calenta sanitària.

En aquest sentit, el POUM i la normativa sectorial preveu que en les diferents fases de desenvolupament dels nous sectors (plans parcials, projectes constructius) s'elaboraran els corresponents estudis de la demanda energètica per tal d'identificar potencials estalvis, millores d'eficiència, o dotació d'energies renovables i disponibles a nivell local i de demanda d'aigua per tal de minimitzar i millorar l'eficiència en l'ús de l'aigua i segons la normativa vigent (Decret 21/2006, de 14 de febrer, pel qual es regula l'adopció de criteris ambientals i d'ecoeficiència en els edificis i Real Decreto 314/2006, de 17 de marzo, por el que se aprueba el Código Técnico de la Edificación).

l respecte a les possibles afectacions paisatgístiques, els Plans parcials i projectes d'urbanització i de desenvolupament dels nous sectors (habitatges, equipaments i serveis) hauran d'incorporar un Estudi d'Integració Paisatgística que consideri les conseqüències sobre el paisatge de la proposta i exposi els criteris i les mesures adoptades per a la seva integració, i estudií les volumetries i el seu emplaçament en l'espai per tal de millora la seva integració en l'entorn, així com la tria dels materials i colors en façanes i cobertes oportuns. La normativa estableix que l'ajuntament ha d'aprovar la Carta de Colors.

Com a efecte positiu, el Pla:

- Redueix la superfície de sòl urbanitzable, requalificant unes 26 ha de terreny com a sòl no urbanitzable de valor agrícola i forestal.
- Augmenta la protecció de la biodiversitat i el paisatge. Mitjançant la normativa del sòl no urbanitzable, s'estableix disposicions específiques per a la protecció de la biodiversitat i el paisatge com son la protecció de l'arbrat i la vegetació, dels elements característics dels paisatges agrícoles (marges de conreu, etc.), la protecció dels sòls, la regulació

dels moviments de terres, les condicions paisatgístiques de les edificacions i actuacions (estudi d'integració paisatgística en la tramitació de llicència, etc.).

Atenent a tot l'exposat, i tenint en compte la incorporació de mesures correctores i del corresponent seguiment de les mateixes, es pot considerar que l'impacte global del POUM sobre el medi serà moderat.

5.3.- DESCRIPCIÓ DE LES MESURES DE SEGUIMENT I SUPERVISIÓ PREVISTES

El POUM proposa un conjunt de mesures per a la seva actualització i per al seguiment de l'evolució de l'aplicació del POUM.

El Pla proposa en el seu articulat de la normativa, que el promotor del Pla, l'Ajuntament, designi un Director ambiental del pla, que serà l'encarregat de dur a terme les tasques de seguiment dels efectes sobre el medi que comporta l'aplicació o execució el Pla.

El Director ambiental del Pla emetrà informes sobre el seguiment amb la periodicitat que li sigui establerta en la resolució de l'avaluació ambiental del Pla.

Els informes del Director ambiental sobre el seguiment i els resultats de l'aplicació de les mesures de verificació, coincidiran amb el Programa d'actuació urbanística municipal, fixant periodicitats bianuals o trianuals.

L'informe ambiental proposa alguns indicadors per a fer el seguiment d'aquelles tendències o variables més rellevants en el desenvolupament del POUM per al medi ambient i la sostenibilitat:

- evolució del consum de sòl
- creixement demogràfic
- indicadors ambientals
- evolució del paisatge
- biodiversitat i connectivitat
- canvi climàtic i efectes de l'escalfament global

Els indicadors ambientals que es proposen són:

Respecte a l'evolució del consum de sòl i el creixement demogràfic:

- Càlcul de la superfície per habitant (equivalent a 25 m² de sostre residencial admès), de sòl urbà + sòl urbanitzable + sòl ocupat per sistemes generals en sòl no urbanitzable - excepte el sistema d'espais lliures-.

Aquest indicador mostra la tendència a la compactació, i a la densificació de l'estructura urbana. L'evolució desitjable ha de ser a la baixa.

Pot completar-se amb els següents indicadors:

- Població resident / nombre d'habitatges
 - Nombre d'ocupats total / habitatges nous
 - Places en habitatge secundari
 - Increment del sòl urbà i urbanitzable / sòl planer (pendent inferior al 20%)
-
- Superfície per habitant (equivalent a 25 m² de sostre residencial admès), dels sistemes generals i locals d'espais lliures.
 - Indicador de càlcul pel que fa als sistemes generals i als locals en sòl urbanitzable, atesos els estàndards d'obligat compliment legalment establerts, que ha de ser completat amb estimacions qualitatives.

Respecte a la biodiversitat i la connectivitat:

- Tipus d'hàbitats existents en el municipi i superfície ocupada per cada un d'ells.
- Aquest indicador permet avaluar parcialment l'evolució del municipi pel que fa a la biodiversitat territorial.

L'aplicació d'aquest indicador constata la presència de tots els tipus d'hàbitats i que la superfície globalment ocupada per cada un d'ells no experimenta davallades significatives.

- Evolució de la superfície mitjana (ha) d'ocupació territorialment contínua de cada tipus d'hàbitats existents en el municipi.

- Aquest indicador avalua la fragmentació o continuïtat dels distints hàbitats, com a indicador de manteniment de la permeabilitat ecològica del territori.
- Aquests dos indicadors poden ser aplicat amb suport SIG, a través de la Cartografia d'hàbitats de Catalunya.
- Aplicar índex quantitius i qualitius de connectivitat ecològica, en aquells àmbits que es vegin afectats per plans, projectes o planejament derivat, per tal de redefinir prioritats i adoptar mesures correctores per a afavorir la connectivitat territorial.
- Evolució de la superfície restaurada, segons el programa de restauració corresponent, de les àrees afectades per activitats extractives i en concret en l'àmbit de la llera del riu Fluvià.

Respecte a la qualitat de l'aigua

- Evolució de la qualitat de les aigües subterrànies i del nivell piezomètric dels aqüífers dins de l'àmbit del municipi.
- Evolució de la qualitat ecològica dels cursos fluvials segons l'índex ECOSTRIMED.

Es proposa fer un seguiment de la qualitat i del nivell piezomètric de certs aqüífers, que poden servir com a indicadors de la capacitat de l'aqüífer.

Respecte al paisatge:

- Unitats de paisatge amb objectius de qualitat paisatgística, en relació al nombre total d'unitats del paisatge del municipi.

L'aplicació d'aquest indicador requereix, que hagin estat delimitades prèviament les distintes unitats de paisatge del municipi.

Donat que actualment s'està redactant el Catàleg del paisatge d'elles comarques gironines que aquest haurà d'incorporar uns indicadors de seguiment, es proposa que el Pla incorpori i adapti aquest indicador als que en el seu moment hagi definit el Catàleg del paisatge.

Respecte a l'eficiència energètica

- Evolució del valor d'energia de producció local vinculada a l'obligatorietat d'implantar sistemes de captació solar en les noves edificacions, i en les reformes globals en determinats edificis.

Respecte al consum d'aigua

- Consum d'aigua d'abastament per habitant (equivalent a 25 m2 de sostre residencial admès).
- Volum d'aigua (residual i de pluja) reutilitzada en els sòls urbans, per habitant (equivalent a 25 m2 de sostre residencial admès).
- En funció dels consums urbans no industrials diaris (domèstic, serveis i equipaments municipals) i la tipologia d'edificació i un cop descomptat les aigües reutilitzades vinculades a l'obligatorietat d'adoptar mesures ambientals i d'ecoeficiència en els edificis i la tendència a la compactació dels nuclis urbans, el consum urbà d'aigua per habitant hauria d'evolucionar a la baixa.
- Percentatge d'aigües residuals urbanes depurades i que compleixen els paràmetres de qualitat legislativament establerts.

6.- SÍNTESI

Aquest document constitueix l'Informe de sostenibilitat ambiental del Pla d'ordenació urbanística municipal (POUM) de Sant Mori d'acord amb els requisits de l'article 70 del Decret legislatiu 305/2006, de 18 de juliol, pel qual s'aprova el Reglament de la Llei d'Urbanisme.

El seu objecte és analitzar la incidència ambiental de les principals propostes del Pla, des de l'òptica del medi ambient i la sostenibilitat ambiental i preveure les mesures oportunes per a reduir l'impacte ambiental derivat del seu desenvolupament.

La present versió de l'ISA, que acompanya la resta de documentació que incorpora el Pla, es presenta per segona aprovació inicial. L'informe recull les determinacions, i completa i amplia els aspectes assenyalats en els informes emesos pels diferents organismes de la Generalitat.

L'informe ambiental s'estructura en els següents apartats:

- Requeriments ambientals significatius en l'àmbit del Pla
- Objectius ambientals
- Justificació de la proposta
- Efectes significatius sobre el medi derivats del desenvolupament del Pla
- Mesures preventives, correctores i compensatòries

A continuació es descriuen breument els aspectes més destacables de cada un dels apartats.

6.1.- Els aspectes i elements més rellevants del sòl no urbanitzable són:

- El paisatge en mosaic agroforestal. El municipi presenta un marc paisatgístic atractiu, per la continuïtat i extensió de les seves masses forestals, en mosaic amb zones de conreu i espais oberts. En general es tracta d'un espai actualment poc intervingut, d'interès paisatgístic i connector.

- La localització del municipi en sòl de connectivitat ecològica i paisatgística, no només a nivell local sinó a nivell comarcal. A Sant Mori, la connectivitat ecològica i paisatgística s'estableix a través del riu Fluvià i a través del retalls forestals, dels marges arbrats entre els conreus i espais oberts.

- El paisatge urbà actual com a tret identitari del municipi. L'interès del paisatge actual del municipi de Sant Mori, està en que ha sabut contenir el creixement en segones residències i instal·lacions varies. Avui en dia l'aspecte extern de Sant Mori es conserva pràcticament igual que fa dos segles, trets que caracteritzen el paisatge i la identitat del municipi.

6.2.- Objectius ambientals de Pla

A partir de l'anàlisi dels aspectes ambientals més significatius del sòl no urbanitzable del municipi i, en general, del territori i, prenen com marc de referència els objectius del Pla director territorial de l'Empordà, s'han fixat els següents objectius ambientals:

1. Sòl:

- Protegir el sòl no urbanitzable dels processos d'urbanització de caràcter urbà.
- Ordenar adequadament la globalitat del sòl no urbanitzable, tot mantenint-ne l'estructura orgànica.
- Protegir els sòls més fèrtils i de major valor agrícola.
- Conservar el sòl forestal.

2. Paisatge:

- Protegir i gestionar el paisatge per tal de mantenir els seus valors naturals, culturals i estètics.
- Regular la utilització del sòl no urbanitzable del municipi per tal d'evitar que s'alteri negativament la morfologia i els valors naturals i paisatgístics del territori.

3. Biodiversitat:

- Garantir la protecció del riu Fluvià, recs, torrents i la seva vegetació de ribera o forestal. Mantenir la qualitat dels rius i dels marges fluvials.
- Garantir la connectivitat territorial i ecològica amb les zones d'interès agrícola i paisatgístic.

6.3.- Justificació de la proposta

Dins del procés d'elaboració del POUM, s'han tingut en compte diferents alternatives respecte al creixement a adoptar per a l'horitzó del POUM (any 2022). Les hipòtesis de creixement analitzades han estat d'un creixement mínim (1%), mig (2,5%) i alt (4%). La hipòtesi adoptada pel Pla és la d'un creixement mig, que situa el nombre d'habitants a l'horitzó en uns 516 habitants, respecte a la població actual estimada de 339 habitants (habitants empadronats). El Pla fomenta principalment la recuperació de la primera residència, sense desestimar un creixement de la segona residència, que també passa, en una certa proporció, progressivament, a primera.

La proposta de classificació del sòl finalment adoptada en aquest POUM correspon a l'opció que millor s'ajusta als objectius ambiental del Pla director territorial de l'Empordà. Aquest, en concret, en l'àmbit territorial de Sant Mori, inclou la totalitat del territori municipal dins la classificació de "Sòls de connectivitat ecològica i paisatgística"; determina que el sector de sòl urbanitzable previst pel planejament municipal vigent sigui reduït o suprimit; que la carretera constitueixi el límit del creixement urbà; i que s'adopti una estratègia de "creixement de reequilibri" (creixement adequat a les dinàmiques demogràfiques i econòmiques del municipi, que no es dimensioni per a acollir creixements exògens més enllà dels necessaris per a reequilibrar l'estructura d'edats).

La proposta d'ordenació adoptada classifica el 98,38% del terme municipal com a sòl no urbanitzable, i el 0,49% com a urbanitzable, mentre que el 1,12% es manté com a sòl urbà.

		NNSS 1981		POUM 2007	
Classificació el sòl		Superfície m ²	%	Superfície m ²	%
SU	Sòl urbà	78.100	1,05	96.512	1,30
SAU/UR	Sòl apte per urbanitzar/urbanitzable	422.500	5,68	13.460	0,18
SNU	Sòl no urbanitzable	6.939.400	93,27	7.330.028	98,52
Total		7.440.000	100,00	7.440.000	100,00

La nova proposta, respecte a la classificació en les Normes subsidiàries de planejament:

- Desclassifica un gran sector de sòl apte per urbanitzar, situat a ponent de la població, quina superfície era de 422.500 m²s (42,25 ha), que passen a ser sòl no urbanitzable en les seves diferents categories.
- Aquest gran sector queda substituït per un sector d'eixample (URd Eixample) de 13.460 m² (1,34 ha), de dimensions i característiques més ajustades a la dinàmica urbana de Sant Mori i respectant al màxim les visuals respecte la façana est del nucli urbà, l'església i el Castell de Sant Mori. La disminució de sòl urbanitzable és de 409.040 m²s (40,90 ha).
- El sòl urbà augmenta en 18.412 m², com a conseqüència de les reserves per a aparcaments públics a la carretera, nova vialitat i adaptació del perímetre del sòl urbà a la topografia i a la nova ordenació urbana propugnada.
- El Pla qualifica en el sòl urbà, com a hortes i verd privat, al sector central nord del nucli urbà, entre el casc medieval i el Puig, ocupat per hortes, jardins i espais lliures, garantint una penetració de sòl lliure, amb efectes ambientals i visuals, fins al centre del nucli urbà i la zona d'equipaments públics.

El sòl no urbanitzable es qualifica en:

- Zona 10. Activitats extractives
- Zona 11. Agrícola
- Zona 12. Forestal
- Zona 13. Protecció específica

- Zona 10. Activitats extractives. Inclou els àmbits on és possible desenvolupar activitats extractives, d'acord amb la normativa sectorial aplicable. L'ordenació d'aquest àmbits justificarà la seva integració paisatgística i el restabliment o potenciació del seu valor natural i paisatgístic.

- Zona 11. Agrícola. Inclou els conreus existents i terrenys amb potencial de desenvolupament agrícola.

- Zona 12. Forestal. Compren els àmbits boscosos que per llur interès natural, ecològic i paisatgístic han d'ésser exclosos dels processos d'urbanització o edificació i quedar subjectes a intervencions de conservació i millora.

- Zona 13. Protecció específica. Correspon als àmbits on es protegeixen determinats valors, pels quals es considera necessari redactar un projecte específic de protecció dels elements que cal preservar i, si cal, millorar mitjançant una gestió activa:

Subzona 13pp: protecció paisatgística

Subzona 13ph: protecció hidrogràfica

Subzona 13e: protecció patrimonial

Els nous sectors de planejament en sòl urbà i en sòl urbanitzable són els següents:

En sòl urbà no consolidat (SUnc):

Sector PMU-1 (Riera), amb una superfície de 10.692 m²s (1,06 ha) i un potencial de 19 habitatges, pel qual el Pla defineix la vialitat i les reserves de sòl per a espais lliures i equipaments.

Sector PMU-2 Camí de Vila-robau (I), amb una superfície de 2.692 ha (0,26 ha) i un potencial de 7 habitatges. Pendent de la redacció del Pla de millora urbana (PMU), que haurà de definir el règim urbanístic i les condicions i paràmetres aplicables a les edificacions existents.

Sector PMU-3 (Camí de Vila-robau), amb una superfície de 8.126 m²s (0,81 ha) i un potencial de 12 habitatges aïllats en parcel·la gran. Aquest sector queda pendent de la redacció d'un Pla de millora urbana (PMU), que haurà de definir la vialitat i les reserves de sòl per a espais lliures i, en el seu cas, equipaments. També cal especificar les condicions d'urbanització i edificació.

En sòl urbanitzable delimitat (URd)

Sector URd (Eixample), amb una superfície de 13.460 m²s (1,34 ha) i un potencial de 28 habitatges en les tipologies d'entremetgeres o aïllats. Aquest sector queda pendent de la redacció del Pla parcial urbanístic (PPU), que seguirà l'ordenació ja definida en el planejament general, tant pel que fa a la xarxa viària, posició dels espais lliures i equipaments.

6.4.- Efectes significatius sobre el medi derivats del desenvolupament del Pla

Els nous sectors de planejament en sòl urbà i en sòl urbanitzable amb possibles efectes significatius sobre el medi són els nous sectors previstos en el sòl urbà i sòl urbanitzable. Aquests seran conseqüència de:

- Increment de la demanda global d'aigua i de les necessitats de depuració d'aigües residuals. S'augmenta la demanda global d'aigua del municipi, principalment per a usos domèstics i de reg associat a les superfícies de verd privat. La implantació de mesures d'estalvi d'aigua i d'aprofitament d'aigües pluvials en els habitatges i edificis van destinades a estalviar aigua i a fer-ne un ús més eficient.

- Increment de la generació de residus. Es preveu un increment en la generació de residus associat a l'augment de població. No es disposen de dades de generació i gestió dels residus municipals per avaluar l'ordre d'aquest increment. Aquest vector, si be des del Pla s'han de preveure els mitjans per a la correcta gestió dels residus municipals, la seva eficiència està relacionada amb la gestió municipal.

- Increment del consum energètic, degut a la demanda energètica del sector domèstic del municipi que es veurà incrementada. La implantació de mesures d'estalvi i d'aprofitament d'energies renovables en els habitatges i edificis van destinades a reduir la demanda energètica com a mínim per aigua calenta sanitària.

6.5.- Descripció de les mesures previstes

El POUM proposa un conjunt de mesures per a la seva actualització i per al seguiment de l'evolució de l'aplicació del POUM.

El promotor del Pla, l'Ajuntament, haurà de designar un Director ambiental del pla, que serà l'encarregat de dur a terme les tasques de seguiment dels efectes sobre el medi que comporta l'aplicació o execució el Pla.

L'informe ambiental proposa alguns indicadors per a fer el seguiment d'aquelles tendències o variables més rellevants en el desenvolupament del POUM per al medi ambient i la sostenibilitat:

- evolució del consum de sòl
- creixement demogràfic
- indicadors ambientals
- evolució del paisatge
- biodiversitat i connectivitat
- canvi climàtic i efectes de l'escalfament global

ANNEX: PROPOSTA PRÈVIA D'ARTICULAT A INTEGRAR EN LES NORMES DEL POUM

Article 1. Catàleg de patrimoni natural

1. Aquesta Pla identifica els elements naturals que mereixen una especial atenció per les seves propietats i valors ambientals, naturals i culturals, de connectors, de configuració de paisatge i de contribució a la biodiversitat, que han de prevaler i són objecte de protecció.
2. Els elements naturals, vegetals i paisatgístics, com arbredes, parets seques i bancals, fonts, camins, i demés elements situats en sòl no urbanitzable que contribueixen a la preservació o millora de la biodiversitat ambiental, són susceptibles de protecció, mitjançant la seva inclusió en el Catàleg de patrimoni natural.
3. La definició del grau de protecció d'aquests element naturals, així com de les condicions per autoritzar actuacions de condicionament, restauració o manteniment dels elements, es definiran en el Pla especial del Catàleg de patrimoni natural.
4. L'Ajuntament, mitjançant el Pla especial, podrà ampliar i/o excloure del Catàleg de Béns alguns dels elements, sempre que s'aporti la deguda justificació.
5. Els propietaris de terrenys en sòl no urbanitzable mantindran l'arbrat i les àrees de vegetació en bon estat. Quan es tracti d'elements naturals d'interès, mantindran els elements i els entorns en especials condicions de neteja, seguretat i salubritat. Es prohibeix la plantació d'espècies no autòctones que puguin alterar l'equilibri ecològic o l'entitat de la vegetació.
6. Els propietaris de terrenys en sòl no urbanitzable mantindran les propietats netes d'abocaments i cuidaran especialment l'estat del sotabosc, evitant accions encaminades a augmentar la degradació o el risc d'incendi.
7. L'Ajuntament vetllarà per la neteja i manteniment dels indrets. Quan sigui necessari, ordenarà l'execució de les neteges i obres necessàries per tal

de mantenir en bones condicions elements susceptibles de protecció i de prevenció d'incendis forestals.

8. L'Ajuntament, amb la col·laboració d'altres administracions, podrà establir ajuts i subvencions als particulars per a la elaboració de plans de gestió i actuacions de regeneració i millora.
9. La tala d'arbres motivada per la realització d'obres esta subjecte a prèvia llicència municipal. El propietari aportarà el plànol de la localització dels arbres, el nom de les espècies i el compromís de les mesures a adoptar per a la seva reposició. En qualsevol cas serà necessària una suficient justificació de la tala de l'element vegetal. Es prohibeix la tala o rompuda de qualsevol element natural inclòs en el Catàleg del patrimoni natural incorporat a aquesta normativa.

Article 2. Protecció de la flora i fauna autòctones i els hàbitats naturals

1. No s'admetran les actuacions que puguin comportar la desaparició o degradació significativa dels diferents hàbitats catalogats com a prioritaris o d'especial interès, tal com es determina en la legislació autonòmica (Llei 3/1998 de protecció dels animals) i en la Directiva europea 92/43 i la seva modificació de 1997 de protecció dels hàbitats naturals.
2. Amb l'objectiu d'evitar la desaparició o alteració significativa de les poblacions d'espècies de la flora considerada especialment vulnerable i de les plantes endèmiques de l'Empordà, tampoc s'admetran les actuacions que puguin comportar la desaparició o degradació significativa d'aquestes espècies.
3. Les actuacions de restauració i revegetació que es portin a terme dins del terme municipal s'han d'efectuar principalment i sempre que sigui possible amb varietats locals de les espècies autòctones pròpies.

DISPOSICIONS RELATIVES AL PAISATGE

Article. 3 Normes generals

1. Els objectius i criteris de protecció, gestió i ordenació del paisatge a nivell municipal, vindran definits segons el Catàleg de Paisatge de Catalunya, que la Llei 8/2005, de 8 de juny de protecció, gestió i ordenació del paisatge defineix com a eina.
2. Qualsevol activitat o implantació d'usos s'ha de realitzar de manera que es minimitzi el seu impacte negatiu sobre el paisatge.
3. S'ha d'evitar la localització de qualsevol edifici o instal·lació en els punts culminants o entorns propers dels turons i carenes.

Article 4. Catàlegs i directrius del paisatge

1. A mesura que s'elaborin els instruments previstos a la legislació sobre el paisatge, s'adoptaran en l'àmbit del Pla les directrius que es derivin dels objectius de qualitat continguts en els catàlegs. Les directrius s'incorporaran al Pla amb efectes normatius mitjançant la corresponent modificació. Mentre aquesta incorporació no es produeixi, s'aplicaran les regulacions que s'estableixen en aquest títol, les quals mantindran la vigència sense perjudici de les modificacions que es poguessin derivar de l'esmentada incorporació.

Article 5. Condicions generals per a les transformacions del sòl en els paisatges rurals

1. Sense negar el fet de la inevitable evolució del paisatge, el Pla adopta el criteri de preservar-lo i recrear-lo quan sigui possible, davant dels riscos de la progressiva banalització de l'espai.
2. Sense perjudici de les toleràncies que calgui admetre en operacions d'interès estratègic general expressament aprovades per la Generalitat de Catalunya, els projectes de transformació del territori rural compliran les condicions següents:

- a) Les actuacions de transformació de sòls han de mantenir l'escala de la compartimentació de l'espai agrícola productiu en les diverses peces (camps o unitats de producció agrícola) que, amb la seva dimensió, proporció, ritme i seqüència, defineixen els diversos paisatges rurals.
 - b) Cal mantenir les característiques dels elements de separació entre unitats productives, ja siguin murs de pedra seca o altres materials, o bé marges o espais residuals que concentren el desnivell i que poden presentar diferents tractaments vegetals (brolles, retalls de bosc, fileres d'arbres).
 - c) Per tal de mantenir la biodiversitat en els àmbits predominantment agrícoles, cal conservar les peces relictas de bosc consolidat o antic.
 - d) Són objecte de protecció, i en principi s'han de conservar, la xarxa de camins rurals, les infraestructures de rec i les construccions d'abric tradicionals complementàries de l'ús agrari, sense perjudici de les obres de millora que siguin necessàries.
 - e) En l'obertura de camins i en l'estesa de xarxes d'infraestructura de servei local, s'aprofitaran els canals de pas i els corredors existents i se seguiran les actuals vies de comunicació procurant mantenir la unitat de les explotacions i mirant d'evitar la fragmentació dels camps.
3. L'autorització dels projectes de transformació del sòl que hagin d'afectar el paisatge rural requerirà un informe preceptiu de l'òrgan de l'administració de la Generalitat de Catalunya, competent en matèria de paisatge.

Article 6. Condicions generals per a les edificacions aïllades

1. Es consideren edificacions aïllades les que es poden construir en sòl no urbanitzable a l'empara del que estableix l'article 47 de la Llei d'urbanisme i també aquelles altres que estaran aïllades de fet encara que s'ubiquin en peces de sòl que es classifiquen com a urbanitzables o urbanes amb la finalitat de possibilitar la implantació de l'ús i la construcció, en no estar aquests compresos entre els admissibles en sòl no urbanitzable.

2. Les edificacions aïllades podran, segons els casos, seguir les estratègies següents d'integració en el paisatge:

- harmonització
- mimesi / camuflatge /ocultació

3. L'estratègia d'harmonització és preferent i pretén que les noves edificacions s'integrin en el paisatge com a components positius, o com a mínim neutres, pel que fa a la qualitat. L'estratègia d'ocultació és la indicada en aquells casos en què no és possible assolir un grau acceptable d'harmonització i la integració només és possible adoptant les mesures adequades per a ocultar o fer escassament perceptible la imatge de la implantació. Aquesta estratègia pot complementar, quan convingui, la d'harmonització.

4. S'exclourà la localització d'aquestes edificacions aïllades de zones ecològiques fràgils (proximitat de rieres, recs i canals de rec) i fora dels espais d'interès ecològic i paisatgístic. En concret s'exclourà del sòl no urbanitzable de protecció especial (NUe) i del sòl no urbanitzable de protecció territorial (NUt).

5. Per defecte de regulacions específiques establertes al Pla o en catàlegs o plans especials urbanístics pel que fa a les diferents unitats de paisatge, les edificacions hauran de complir les condicions següents per a garantir una integració satisfactòria en el paisatge:

a) Perfil territorial

Es preservaran les línies del relleu que defineixen els perfils panoràmics i s'evitarà la localització d'activitats sobre els punts prominents, els careners i les cotes més altes del territori, on la projecció de la silueta de l'edificació en la línia d'horitzó modifiqui el perfil natural perceptible del paisatge.

b) Proporció

Les implantacions han de ser proporcionades a la dimensió i escala del paisatge, de manera que s'evitin o es fraccionin aquelles que per la seva grandària constitueixen una presència impròpia i desproporcionada. Aquests edificis no podran superar l'alçada de 7 metres

c) Pendent

No s'ocuparan els terrenys amb més del 20% de pendent. Quan siguin necessaris anivellaments, s'evitarà l'aparició de murs de contenció de terres, i se salvaran els desnivells amb desmunts o talussos amb pendents aptes per a permetre la revegetació. Per tal de minimitzar l'impacte visual, les edificacions s'esglaonaran o es descompondran en diversos elements simples articulats evitant la creació de grans plataformes horitzontals que acumulin als extrems importants diferències de cota entre el terreny natural i el modificat.

d) Parcel·la

La correcta inserció en el medi rural de qualsevol implantació requereix que una proporció mínima del 70% de la parcel·la on s'ubica mantingui el caràcter d'espai rural no artificialitzat que ha d'actuar de coixí amb l'entorn no transformat, tot i que s'admeten les actuacions necessàries per donar un correcte tractament als límits de la implantació.

e) Distàncies

Les edificacions se separaran com a mínim 100 metres de les lleres dels rius, rieres i barrancs. Així mateix, se separaran, dels marges de les infraestructures lineals de comunicació, un mínim de 20 metres de les vies de la xarxa local i de 25 de les vies estructurants. La distància de separació a vies fèrries serà de 50 metres.

f) Tractament exterior

Serà obligatori el tractament com a façana de tots els paraments exteriors de les edificacions sigui quina sigui la seva finalitat. Com a materials d'acabament només s'utilitzaran aquells que tinguin colors i textures que harmonitzin amb el caràcter del paisatge i no introdueixin contrastos estranys en la imatge dominant del conjunt.

g) Cobertes

Les cobertes d'aquests edificis es realitzaran amb mòduls fotovoltaics. Preferentment amb mòduls fotovoltaics flexibles integrats en la membrana impermeabilitzant, o bé plaques fotovoltaiques col·locades damunt la coberta. L'aigua recollida per les cobertes s'emmagatzemarà en cisternes i s'utilitzarà per les necessitats pròpies de la instal·lació.

h) Arbrat

Caldrà arbrar tot el perímetre d'aquestes instal·lacions, amb especial cura el que doni front a camins i carreteres. També s'arbraran els

aparcaments a l'aire lliure amb varietats vegetals històriques adaptades al clima i al lloc.

6. Els projectes de construccions destinades a activitats agrícoles, ramaderes, d'explotació de recursos naturals o, en general, rústiques, s'han de sotmetre al procediment regulat per l'article 48 de la Llei d'urbanisme si en el seu conjunt superen una superfície de sostre edificat de 300 m²st.
7. Aquelles edificacions compreses entre les autoritzables segons el que determina l'article 47 de la Llei d'urbanisme, que per motius funcionals inevitables hagin de situar-se en una ubicació en la qual pels seus requeriments de forma no pugui complir algunes de les condicions establertes, faran servir els mitjans adequats, en especial l'arbrat i les barreres visuals vegetals, per a assolir un grau d'integració acceptable en el paisatge.
8. L'autorització dels projectes d'edificació a què fa referència aquest article requerirà un informe preceptiu de l'òrgan de l'administració de la Generalitat de Catalunya competent en matèria de paisatge.

Article 7. Condicions per a la implantació d'infraestructures de serveis tècnics

1. Els creuaments en el sòl no urbanitzable per noves línies aèries o soterrades de transport de matèria o energia (línies elèctriques d'alta tensió, oleoductes, gasoductes, subministraments d'aigua, sanejament, línies telefòniques, etc.), es canalitzaran i s'ordenaran conjuntament amb les existents, preveient corredors al llarg de les grans infraestructures de comunicació o pels terrenys que menys perjudiquin la qualitat ambiental i paisatgística del territori.
2. S'exclourà la localització d'aquestes infraestructures en zones paisatgísticament i ecològicament fràgils (proximitat de cursos d'aigua i espais protegits), i evitant el pas per carenes, cingles i punts culminants.
3. El traçat de les noves línies d'alta tensió, l'adequació o els trasllats de les existents requerirà la formulació de Pla especial urbanístic en el que es

determini la seva necessitat, les alternatives de traçat amb menys impacte i les mesures correctores per minimitzar-los.

4. En els cas de les línies aèries de transport elèctric de mitja i alta tensió es col·locaran proteccions en les torres i els cables per evitar accidents a l'ornitofauna.
5. S'adoptaran mesures d'integració paisatgística a l'entorn de les infraestructures, com la utilització de pantalles vegetals per a minimitzar l'impacte visual, entre d'altres.

Article 8. Condicions per a la delimitació de conreus i propietats. Tanques.

1. Les tanques admeses són les de tipus vegetal amb espècies autòctones i les parets de pedra seca, així com les d'aquelles altres modalitats formades amb elements verticals i longitudinals de fusta i que són compatibles amb la circulació de la fauna silvestre i l'escorrentia de l'aigua.
2. Amb caràcter excepcional i localitzat, s'admetrà la construcció de tanques amb condicions diferents a les indicades anteriorment quan sigui necessari per motius de protecció o seguretat de determinats elements funcionals, edificacions o instal·lacions que així ho requereixin. En qualsevol cas, han de minimitzar el seu impacte sobre l'ambient rural i natural circumdant, han de ser compatibles amb la circulació de la fauna silvestre i no impedir el pas d'aigua.
3. Qualsevol tancament de finca que es vulgui portar a terme requerirà llicència urbanística. Les llicències urbanístiques que s'atorguin indicaran concretament el tipus i les longituds de tanques admeses, de manera que qualsevol particular que construeixi un tancament no previst en la llicència podrà ser requerit a aturar les obres o fins i tot a enderrocar la tanca col·locada.
4. L'ajuntament vetllarà per a la retirada de les tanques existents en el sòl no urbanitzable, en especial aquelles que dificulten les tasques de prevenció i extinció d'incendis forestals i la lliure circulació de la fauna.

Article 9. Condicions per a la implantació de senyalització i publicitat

1. No es permet la col·locació de cartells o elements publicitaris en el sòl no urbanitzable per evitar la distorsió de la visió del paisatge natural i la silueta del perfil muntanyós (carenes, turons...).
2. S'admet la instal·lació, a la xarxa viària, dels senyals de caràcter informatiu, indicador o pedagògic que es considerin necessaris per al correcte desenvolupament de les activitats admeses. S'exclou d'aquest supòsit qualsevol senyal o cartell de caràcter publicitari.
3. Els senyals han de ser conformes als criteris de disseny i localització establerts pels serveis municipals competents.

Article 10. Condicions per a la protecció dels sòls i moviments de terres

1. Queden prohibides les activitats susceptibles de provocar o accelerar els processos erosius o augmentar la inestabilitat del substrat rocós.
2. Els moviments de terres, les obres de condicionament de camins existents o d'obertura de nous i, en general, totes aquelles activitats susceptibles d'originar talussos, han de contemplar mesures per a la protecció del sòl, la minimització de l'erosió i l'estabilitat dels marges i talussos, coherents amb la naturalesa geològica del substrat, així com la separació i posterior restauració de les capes superficials del sòl. Aquests treballs estaran sotmesos al tràmit de llicència municipal.
3. En els casos de moviments de terres que comportin la generació de nous talussos, limitar l'altura d'aquests a 1,75 metres i adequar els pendents a la naturalesa lítica del terreny i consolidar els talussos resultants mitjançant la seva revegetació amb espècies herbàcies i arbustives autòctones
4. Els talussos de desmunts i de terraplens no han de ser verticals; han de tenir un pendent com a màxim de 33° (proporció 3H:2V).

5. En tots els casos de moviments de terres, procedir al decapatge del sòl, i conservar sempre l'horitzó A (capa de terra vegetal rica en matèria orgànica) per a la seva posterior utilització en els treballs de restauració.
6. Contemplar en tots els casos, després de qualsevol moviment de terres i modificació de la morfologia, la circulació de les aigües d'escorrentia i el seu potencial erosiu: facilitar el drenatge emprant els recursos tradicionals (cunetes, baixants, recs de terra) i utilitzant la tècnica de pedra seca.
7. Els terraplens superiors als 50 cm. en sòl agrícola, requeriran un projecte tècnic on consti la seva justificació, els materials que hi cal aportar (terres vegetals), la seva estratificació, permeabilitat i condicionament de la capa de sòl. També s'haurà de garantir l'ús agrícola del sòl després de la intervenció.
8. Les actuacions de terraplenat en cap cas afectaran els marges de protecció de rieres, torrents, fonts, camins, els marges de conreus o zones amb vegetació natural.
9. Queda totalment prohibit el terraplenat amb terres i/o materials de rebaixos, d'enderrocs i residus de la construcció, susceptibles d'alterar les característiques físico-químiques del sòl. S'haurà de garantir la formació d'un nou sòl natural capaç de mantenir els processos ecològics que li són propis.

Article 11. Estudis d'integració paisatgística

1. Les llicències de moviments de terres, de construcció d'infraestructures i d'edificació i instal·lació d'aquells elements que hagin de tenir una presència visual rellevant en el paisatge, incorporaran en la seva tramitació un estudi d'integració paisatgística.
2. S'entendrà que són visualment rellevants totes les edificacions de localització aïllada, incloses aquelles motivades per les activitats agrícoles, ramaderes i primàries en general, i també aquelles situades en les franges exteriors dels nuclis urbans, en especial aquelles que per la seva envergadura –volum, alçada, longitud de façana– puguin tenir una presència important en la futura imatge del nucli urbà. També s'han de

considerar visualment rellevants aquelles actuacions de valor estratègic formalment autònomes que s'admetin en sòl de protecció territorial o preventiva.

3. L'estudi paisatgístic comprendrà com a mínim seccions i alçats territorials de la implantació dels edificis i del moviment de terres necessari, imatges principals dels nous edificis o construccions presentades en el seu context paisatgístic, i també l'explicació de les solucions complementàries d'integració adoptades: materials, colors, vegetació, apantallaments...

4. Quan la integració paisatgística no sigui satisfactòria es denegarà l'aprovació o l'autorització en aquells casos en què es consideri que no hi ha cap fórmula raonable que solucioni els problemes constatats. En els altres casos, es requerirà el promotor de la construcció, edificació o instal·lació perquè introdueixi les esmenes necessàries per tal que la integració sigui satisfactòria. La resolució de l'Administració especificarà els canvis que calgui introduir en el projecte per a fi de fer-lo paisatgísticament acceptable.

5. Els elements de referència per a l'avaluació del grau d'integració paisatgística són les disposicions que estableixen aquestes normes i, de manera especial, el seu Títol VII, els instruments previstos a la legislació sobre el paisatge que es vagin aprovant i les normes que es continguin en els instruments de planejament urbanístic.

DISPOSICIONS RELATIVES A LA PROTECCIÓ DE LA BIODIVERSITAT

Article 12. Protecció de la biodiversitat

1. Es vetllarà per la conservació, el manteniment de l'arbrat i la vegetació espontània i natural del sòl no urbanitzable i en concret dels marges i , vores de conreus i franges arbrades, per tal d'afavorir la biodiversitat i el manteniment de la connectivitat ecològica i paisatgística.
2. Es protegeixen de forma específica els arbres autòctons dels marges de camins, conreus, recs, canals de recs i rieres, com ara les espècies del gènere *Quercus*. Quan resultin afectats per les obres de millora o ampliació de les infraestructures, el projecte inclourà el corresponent

estudi justificatiu de la impossibilitat tècnica de mantenir-los i arbitrará les formules de reposició més adequades.

3. Els arbres sols, que no formen masses forestals (aïllats enmig de camps i del medi rural, al costat dels masos) s'hauran de conservar, sense distinció d'espècies. Excepcionalment, i prèvia sol·licitud i autorització municipal, es podran tallar per motius sanitaris o de risc ambiental, sempre que siguin substituïts per un exemplar jove de la mateixa espècie o d'una altra espècie autòctona.
4. S'afavorirà el manteniment i la recuperació de les condicions naturals de les rieres i altres cursos fluvials, sense que estigui permesa la seva canalització permanent o dragat, amb excepció d'aquelles obres i instal·lacions existents degudament autoritzades i justificades pel seu interès públic, en les quals s'aplicaran tècniques de bioenginyeria fluvial, que assegurin la correcta integració al medi de les actuacions.
5. En la zona de domini públic hidràulic s'afavorirà la vegetació de ribera pròpia de les rieres com el vern (*Alnus glutinosa*), el freixe (*Fraxinus angustifolia*), l'àlber (*Populus alba*) i diferents salzes (*Salix alba*, *S. elaeagnos* i *S. purpurea*).
6. Es prohibeix la pràctica de la crema i l'ús d'herbicides en les franges vegetals dels marges de conreus i de les rieres, recs i canals de recs (marges i vores). S'aplicarà la sega mecànica o nous sistemes de tractament compatibles.
7. Es prohibeix la plantació d'espècies que puguin alterar l'equilibri ecològic o l'entitat de la vegetació autòctona.
8. Es prohibeix l'abocament d'aigües residuals i/o qualsevol altre residu a la llera dels cursos d'aigua naturals o artificials (recs, rieres, canals de recs...).
9. Es prohibeix l'abandonament d'envasos i altres residus de productes agroquímics i fitosanitaris i la neteja de cubes aplicadores de fertilitzants i fitosanitaris en cursos d'aigua, naturals o artificials.
10. La implantació de noves infraestructures lineals al territori (carreteres, ferrocarrils, etc.), o la reforma de les ja existents, que suposi l'aparició

d'una barrera física, s'acompanyarà de les mesures correctores necessàries per assegurar la seva permeabilitat biològica. Aquestes mesures contemplaran específicament solucions permeables quan travessin barrancs i elements de la xarxa hídrica, o quan separin dues àrees d'interès natural.

11. Les obres de drenatge que es realitzin a les noves infraestructures hauran d'estar adaptades a la protecció de la fauna. Sempre que sigui possible, la inclinació de les parets de les obres de drenatge no superarà els 15° de pendent i tindrà una textura superficial rugosa en parets, formada per escullera. Quan sigui necessària la construcció de pous de caiguda verticals, caldrà tancar l'entrada amb reixes horitzontals de llum inferior a 10 mm.
12. Les tanques dels conreus i de les zones ocupades per vegetació natural hauran de ser permeables al pas de fauna terrestre. Aquesta condició comporta que com a mínim, per cada 25 metres lineals de tanca hi haurà una obertura al nivell del terra de 25 cm d'alçada i 0,5 m² de secció.

DISPOSICIONS RELATIVES ALS USOS

Article 13 . Regulació de les activitats extractives i mineres

1. Les regulacions següents fan referència a totes les instal·lacions, superfícies, terres i obres vinculades a activitats extractives (extraccions d'àrids, mineria, pedreres, etc).
2. Aquestes activitats resten sotmeses a l'obtenció prèvia de llicència municipal, sense perjudici del procediment que cal seguir davant de les administracions sectorials competents.
3. D'acord amb la legislació sectorial vigent (Llei 12/1981, de 14 de desembre, Decret 343/1983, de 15 de juliol, i altra normativa vigent) les activitats que siguin admeses hauran de preveure mesures de restauració dels terrenys afectats per l'explotació. Per obtenir la llicència municipal caldrà presentar acreditació a l'Ajuntament d'haver fet efectiva

la fiança per a la restauració al Departament de Medi Ambient i Habitatge i la presentació de programes de restauració elaborats i tramitats d'acord amb la Llei 12/1981, els quals hauran de complir les normes establertes pel pla especial corresponent.

4. Les extraccions de caràcter puntual al peu de carreteres i camins rurals i forestals no són permeses si no existeix un projecte aprovat de millora o de nou camí o carretera que els contempli. L'Ajuntament vetllarà perquè qualsevol extracció puntual il·legal sigui restaurada per els seus responsables, si cal amb l'aportació de noves terres que recuperin el perfil original del terreny.
5. Directrius per a les activitats extractives:
 - a) S'exigirà la restauració integrada de les activitats extractives, consistent en la restauració continuada al llarg del procés d'explotació, i no al final del mateix.
 - b) L'Ajuntament orientarà als propietaris perquè siguin restaurades aquelles activitats extractives incloses les petites extraccions al costat de camins rurals i forestals que, per un o altre motiu, es trobin sense restaurar des de fa temps.
 - c) Per a noves activitats o ampliacions d'una preexistent, el promotor elaborarà un pla especial per a l'establiment de les condicions urbanístiques necessàries en quant la delimitació precisa dels àmbits d'extracció i de les àrees auxiliars, la regulació detallada de les condicions d'explotació, d'accessibilitat, de protecció ambiental, de restauració ecològica, d'integració paisatgística, etc.

DISPOSICIONS RELATIVES A LA SOSTENIBILITAT

Article 14. Estalvi d'aigua

1. Caldrà desenvolupar una ordenança municipal per a l'estalvi en el consum d'aigua al municipi i, en concret, que detalli els paràmetres per a la quantificació de les necessitats d'aigua dels jardins privats.
2. Mentre no es disposi d'aquesta ordenança, en els nous habitatges o en les rehabilitacions s'haurà de justificar mitjançant projecte que la

demanda hídrica per a reg del jardí no supera els 200 L/m². S'entén per jardí la superfície total de la parcel·la exclosa l'edificació, és a dir: la suma de superfície pavimentada, vegetada, o amb altres tipus de coberta del sòl. Així doncs, es podran reduir les necessitats d'aigua teòriques mitjançant la tria d'espècies útils en xerojardineria o jardineria de baix consum d'aigua, la reducció de la superfície vegetada, i/o la utilització de sistemes i programacions de reg eficients i detectors de pluja. . En cap cas els dipòsits poden tenir unes dimensions inferiors als 20 m³.

3. A més, mentre no es disposi de l'esmentada ordenança municipal per a l'estalvi en el consum d'aigua, en els nous habitatges o en les rehabilitacions s'haurà de justificar mitjançant projecte que es cobreix un percentatge determinat de les necessitats d'aigua per al reg del jardí. Aquest percentatge de cobertura es defineix com la capacitat d'emmagatzematge d'aigües de pluja respecte les necessitats de reg estimades. El projecte haurà d'incorporar el o els corresponents equips de captació d'aigües pluvials (canals de recollida, filtre, dipòsit, equip de bombament, i circuit fins als punts de consum). En les parcel·les d'entre 500 i 1000 m² aquest percentatge haurà de ser com a mínim del 25%, i en les superiors a 1000 m² com a mínim del 15%.
4. Les parcel·les de menys de 500 m² no estan subjectes a aquest requisit.
5. El manteniment de les piscines es farà mitjançant tècniques que minimitzin les necessitats de buidat

Article 15. Article: Gestió de residus

1. En els projectes de nous habitatges o en les rehabilitacions es garantirà que es disposa d'un espai fàcilment accessible de 150 dm³ en l'interior dels habitatges, que permeti la separació de les fraccions següents: envasos lleugers, matèria orgànica, vidre, paper i cartró i rebuig.
2. En la resta d'usos d'edificis, i equipaments s'hauran de disposar, ja sigui a l'interior de cadascuna, o bé en un espai comunitari, d'un sistema que permeti l'emmagatzematge per separat dels diferents tipus de residus que s'originin, sense perjudici d'allò que disposa la normativa sectorial d'aplicació.

A partir de la data d'aprovació definitiva d'aquest Pla, l'Ajuntament haurà d'aprovar o adaptar, com a complement del POUM, les ordenances i instruments següents:

- Ordenança municipal de protecció mediambiental.
- Ordenança municipal del paisatge urbà.
- Ordenança municipal sobre el control de la contaminació acústica.
- Ordenança municipal sobre el control de la contaminació lumínica.
- Ordenança municipal per l'estalvi del consum d'aigua
- Pla especial del Catàleg del històrico-arquitectònic i natural