

PLA D'EMERGÈNCIA EN SITUACIÓ DE SEQUERA PER AL MUNICIPI DE REGENCÓS

T. M. de Regencós (BAIX EMPORDÀ)



Consultor:



Promotor:

AJUNTAMENT DE REGENCÓS



SETEMBRE 2023



PLA D'EMERGÈNCIA EN SITUACIÓ DE
SEQUERA

Ajuntament de Regencós
T.M. REGENCÓS (Baix Empordà)

SIGNATURA ELECTRÒNICA

SIGNATURA ELECTRÒNICA PLA D'EMERGÈNCIA EN SITUACIÓ DE SEQUERA PER AL MUNICIPI REGENCÓS

Amb la implementació d'aquest full es consideren signats electrònicament els documents continguts en el PLA D'EMERGÈNCIA EN SITUACIÓ DE SEQUERA PER AL MUNICIPI DE REGENCÓS.

Autor del projecte

Marc Cucurella i Vilà



ÍNDEX

1.	MARC NORMATIU, DESCRIPCIÓ DEL MUNICIPI I ASPECTES PREVIS	4
1.1.	MARC NORMATIU I INSTITUCIONAL	4
1.2.	DESCRIPCIÓ GENERAL DEL MUNICIPI	4
1.2.1.	PLUVIOMETRIA I CLIMA	5
1.3.	VINCULACIÓ DEL MUNICIPI AMB EL PES	6
1.3.1.	ESCENARIS DE SEQUERA DEL PES	6
1.3.1.1.	SEQUERA PLUVIOMÈTRICA	6
1.3.1.2.	SEQUERA HIDROLÒGICA	6
1.3.2.	UNITATS D'EXPLOTACIÓ	7
1.3.3.	INDICADORS DE SEQUERA HIDROLÒGICA EN LA UNITAT EMBASSAMENTS DEL TER	8
1.3.4.	DECLARACIÓ D'ESTATS DE SEQUERA I ACTIVACIÓ DE LES MESURES	9
2.	QUANTIFICACIÓ DELS RECURSOS DISPONIBLES	10
2.1.	DESCRIPCIÓ GENERAL DE LA XARXA D'ABASTAMENT DEL MUNICIPI	10
2.2.	DESCRIPCIÓ DE LES FONTS D'ABASTAMENT	11
2.2.1.	FONTS PRÒPIES	12
2.2.2.	COMPRES A TERCERS	12
2.2.3.	DESCRIPCIÓ DE LES INSTAL·LACIONS DE TRACTAMENT	13
2.3.	QUANTIFICACIÓ DELS VOLUMS CAPTATS	13
3.	QUANTIFICACIÓ DE LA DEMANDA	14
3.1.	ESTRUCTURA DE LA DEMANDA PER USOS SECTORIALS	14
3.1.1.	ABONATS DOMÈSTICS	16
3.1.2.	ABONATS INDUSTRIAL	16
3.1.3.	ABONATS MUNICIPAL	17
3.1.4.	ABONATS OBRES	18
3.1.5.	ABONATS REG I BALDEIG	18
3.2.	ESTIMACIÓ DE LES PÈRDUES I RENDIMENT DE LA XARXA	19
3.3.	IDENTIFICACIÓ I VALORACIÓ D'USOS I USUARIS ESPECIALS	20
4.	ESTABLIMENT DE LES DOTACIONS I VOLUMS A LLIURAR	23
4.1.	DETERMINACIÓ DE LA POBLACIÓ DE CÀLCUL	23
4.2.	CÀLCUL DE LES DOTACIONS EN SITUACIÓ DE NORMALITAT	25
4.3.	DEFINICIÓ I CÀLCUL DE LES DOTACIONS I VOLUMS D'AIGUA A LLIURAR A CADA ESCENARI DE SEQUERA	26



4.4.	OBJECTIUS D'ESTALVI PER ESTAT DE SEQUERA	30
5.	DESCRIPCIÓ I AVALUACIÓ DE L'IMPACTE DE LES MESURES A APLICAR.....	30
5.1.	MESURES COMUNES APLICABLES EN ALERTA, EXCEPCIONALITAT I EMERGÈNCIA.....	30
5.2.	MESURES ESPECÍFIQUES	31
5.2.1.	MESURES EN SITUACIÓ DE NORMALITAT I PRE-ALERTA	33
5.2.2.	MESURES EN SITUACIÓ D'ALERTA.....	36
5.2.3.	MESURES EN SITUACIÓ D'EXCEPCIONALITAT.....	40
5.2.4.	MESURES EN SITUACIÓ D'EMERGÈNCIA	43
5.3.	IMPACTE SOBRE LA DEMANDA DE LES MESURES PREVISTES EN L'ÀMBIT MUNICIPAL	47
6.	DEFINICIÓ DELS MECANISMES DE SEGUIMENT I CONTROL DE L'ESTAT DE SEQUERA I APLICACIÓ DEL PES I DEL PE.	50
7.	APLICACIÓ I REVISIÓ DEL PE	50

LLISTAT DE FIGURES

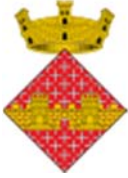
Figura 1. Evolució mensual de la temperatura mitjana i mitjana de la precipitació, segons la estació meteorològica de la Bisbal d'Empordà (període de referència 2007-2016).....	5
Figura 2. Ubicació estació la Bisbal d'Empordà. Coordenades X= 502935; Y= 4647279, Altura 28. Comarca Baixa Empordà... 5	
Figura 3. Delimitació de les unitats d'explotació.....	7
Figura 4. Llindars de sequera hidrològica a la unitat d'Embassaments del Ter. Llindars del Ter (hm ³).....	9
Figura 5. Llindars de sequera hidrològica a la Unitat d'explotació Embassaments Ter. Llindars al conjunt Ter-Llobregat (hm ³)	9
Figura 6. Esquema Abastament i xarxa d'aigua potable a Regencós. Juny 2023.....	11
Figura 7. Consum abonats DOMÈSTICS, període 2020-2022, en m ³ , per trimestres.....	16
Figura 8. Consum abonats INDUSTRIAL, període 2020-2022, en m ³ , per trimestres.	17
Figura 9. Consums abonats Municipals. Període 2020-2022, en m ³ , per trimestres.....	17
Figura 10. Consums abonats Obres, any 2022, en m ³ , per trimestres.	18
Figura 11. Consums abonats Reg i Baldeig, període 2021-2022, en m ³ , per trimestres.....	18
Figura 12. Població de càlcul segons Annex 3 del PES. Població equivalent de 351 habitants.....	23
Figura 13. Població de càlcul actualitzada, any 2022. Població 374 habitants.	24
Figura 14. Dotació en situació de normalitat, mitjana últims 3 anys complerts (2020-2021-2022).....	25
Figura 15. Mitjana volums lliurats, últims 3 anys complerts (2020-2021-2022).....	25
Figura 16. Dotació màxima en estat d'ALERTA i dotació en normalitat (mitjana anys 2020-2021-2022) en l/hab/dia.....	26
Figura 17. Volums màxims en estat d'ALERTA respecte els volums lliurats en normalitat (mitjana anys 2020-2021-2022) en m ³	27
Figura 18. Dotació màxima en estat d'EXCEPCIONALITAT i dotació en normalitat ((mitjana anys 2020-2021-2022) en l/hab/dia	27



Figura 19. Volums màxims en estat d'EXCEPCIONALITAT respecte els volums lliurats en normalitat (mitjana anys 2020-2021-2022) en m ³	28
Figura 20. Dotació màxima en estat d'EMERGÈNCIA I-II i III i dotació en normalitat (mitjana anys 2020-2021-2022) en l/hab/dia	28
Figura 21. Volums màxims en estat d'EMERGÈNCIA I-II-III respecte els volums lliurats en normalitat (mitjana anys 2020-2021-2022) en m ³	29

LLISTAT DE TAULES

Taula 1. Sequera pluviomètrica. Indicador SPI.....	6
Taula 2. Llindars de sequera hidrològica a la Unitat Ter(hm ³).....	8
Taula 3. Llindars de sequera hidrològica a la Unitat Ter-Llobregat(hm ³)	8
Taula 4. Paràmetres indicadors de qualitat d'aigua al Dipòsit de Regencós i a la xarxa de Regencós. Any 2022	12
Taula 5. Volums subministrats per trimestres. Anys 2020-2023	13
Taula 6. Estructura demanda per ús sectorial i nombre de contractes.....	14
Taula 7. Volums subministrats per tipus d'abonat. Període 2020-2022.....	14
Taula 8. Ratis de consum any 2022 per tipus d'abonat.....	15
Taula 9. Usuaris especialment sensibles	21
Taula 10. Llistat dels majors consumidors. Any 2022.....	21
Taula 11. Volum màxim per abonat en funció de cada fase de Sequera.....	22
Taula 12. Factors d'ocupació mitjans. Marca Turística Costa Brava.....	24
Taula 13. Volums subministrats. Anys 2020-2022.....	25
Taula 14. Volums màxims lliurats per cada estat de sequera segons el PES	26
Taula 15. Dotacions màximes en fase EMERGÈNCIA.....	28
Taula 16. Volum màxims (m ³) subministrables mensuals en sequera	29
Taula 17. Mitja Volums subministrats últims 3 anys complerts (2020-2021-2022) (m ³).....	29
Taula 18. Factor de càlcul obtingut en funció de la mitja dels volums subministrats els darrers 3 anys (2020-2021-2022)...	30
Taula 19. Balanç d'excés (+) i dèficit (-) d'aigua, d'acord amb les dotacions límit del PES per cada escenari de sequera (m ³). 30	
Taula 20. Percentatges de reducció per a cada tipus d'ús i escenari de gestió respecte el consum.....	31
Taula 21. Llegenda i classificació mesures.....	31
Taula 22. Resum impacte mesures del PE de Regencós per cada estat de sequera	48
Taula 23. Balanç efectivitat mesures del PE de Regencós.....	49



1. MARC NORMATIU, DESCRIPCIÓ DEL MUNICIPI I ASPECTES PREVIS

1.1. MARC NORMATIU I INSTITUCIONAL

El marc legal i normatiu, tal i com figura al Pla especial d'actuació e situació d'alerta i eventual sequera (PES), és el següent:

- La Directiva 2000/60/CE, del Parlament Europeu i del Consell, de 23 d'octubre de 2000, per la qual s'estableix un marc comunitari d'actuació en l'àmbit de la política d'aigües
- La Llei 10/2001, de 5 de juliol, del Pla hidrològic nacional (LPHN)
- Reial Decret Legislatiu 1/2001, del 20 de juliol de 2001, que aprova el text refós de la Llei d'Aigües.
- El Pla de Gestió del districte de conca fluvial de Catalunya (PGDCFC) per al període 2016 – 2021, aprovat per Decret 1/2017, de 3 de gener, i per Reial decret 450/2017, de 5 de maig, i el seu Programa de mesures, aprovat per Acord GOV/1/2017, de 3 de gener.
- Text refós de la legislació en matèria d'aigües de Catalunya, aprovat per Decret legislatiu 3/2003, de 4 de novembre (TRLMAC),
- L'article 117.1 de l'Estatut d'Autonomia de Catalunya reconeix a la Generalitat la competència per aprovar els plans i programes hidrològics corresponents a les conques internes de Catalunya, així com per establir les mesures extraordinàries en el cas de necessitat per garantir el subministrament d'aigua i ordenar la gestió de l'aigua superficial i subterrània en aquest àmbit.
- ACORD GOV/1/2020, de 8 de gener, pel qual s'aprova el Pla especial d'actuació en situació d'alerta i eventual sequera.
- DECRET LLEI 1/2023, de 28 de febrer, pel qual s'estableixen mesures extraordinàries i urgents per fer front a la situació de sequera excepcional en l'àmbit del districte de conca fluvial de Catalunya.
- Reglament i normativa municipal d'aplicació: Reglament del servei d'abastament d'aigua potable de Regencós. Any 1993.
- Pla Director d'Abastament d'Aigua de Regencós.

1.2. DESCRIPCIÓ GENERAL DEL MUNICIPI

Regencós és un municipi de la comarca del Baix Empordà, província de Girona, Catalunya.

El terme municipal té una extensió de 6 km² i el poble està a 78 m d'altitud. Els límits del terme municipal són al nord amb Pals i Begur, a l'est amb Begur, al sud amb Begur i Palafrugell i a l'oest amb Palafrugell i Torrent d'Empordà.

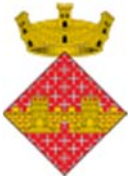
Té una població censada de 271 habitants.

Pel que fa al nombre de vivendes, segons dades del "Censo de Viviendas" de l'INE, a Regencós hi ha un total de 186 vivendes, de les quals 108 són vivendes principals i 75 són vivendes no principals o de segona residència.

Les principals activitats econòmiques del municipi són el sector serveis (66,67%), Construcció (19,05%) i Indústria (14,29%). Dins del sector serveis es destaca la hostaleria i restauració. A Regencós hi ha 3 hotels i 20 habitatges turístics.

Regencós és pertany a la Marca turística Costa Brava, fet pel qual fa que durant els mesos de temporada alta d'estiu la població augmenta de forma exponencial envers la població fixa.

Com a equipaments esportius, Regencós disposa d'un edifici polivalent amb dues pistes cobertes polivalents per a diferents usos.



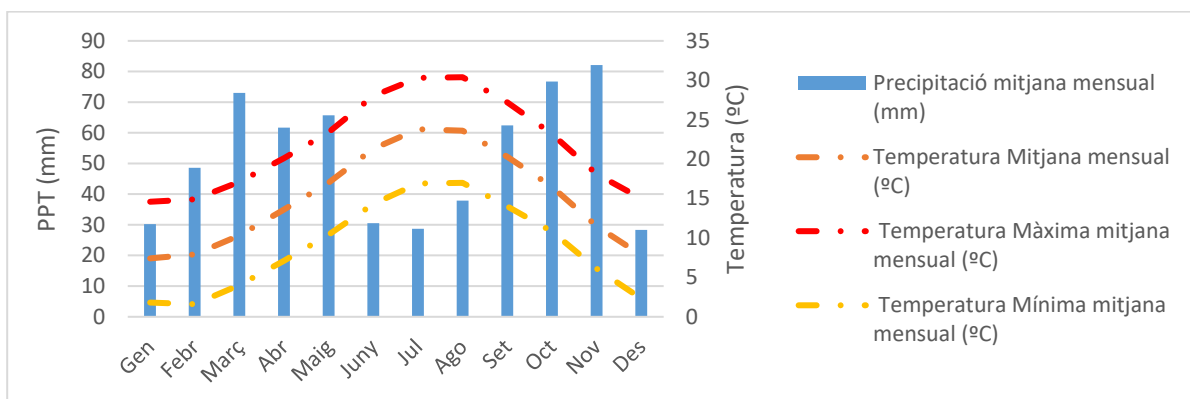
Regencós disposa de l'església de Sant Vicenç com a centre de culte. Regencós no disposa de centres educatius, essent els més propers a Begur i Palafrugell. Regencós disposa de dispensari mèdic. El C.A.P de Palafrugell i l'Hospital de Palamós són els centres sanitaris més propers.

Al municipi hi ha una benzinera amb un centre de rentat manual de vehicles i en les seves immediacions també hi ha un altre centre de rentat.

1.2.1. PLUVIOMETRIA I CLIMA

El clima del municipi de Regencós és típicament mediterrani, suau, i generalment càlid i temperat. La precipitació mitjana anual és d'uns 626 mm, segons dades de l'estació automàtica la xarxa XEMA més propera del Servei Meteorològic de Catalunya, situada a la Bisbal d'Empordà. Amb episodis aïllats de pluja, destacats a la primavera i a la tardor. La temperatura mitjana és de 15,1°C, concentrant-se les temperatures màximes durant els mesos de Juny a Setembre. Les temperatures mínimes es produeixen durant els mesos de desembre a Març.

Figura 1. Evolució mensual de la temperatura mitjana i mitjana de la precipitació, segons la estació meteorològica de la Bisbal d'Empordà (període de referència 2007-2016)



Font. Oceans Enginyeria Civil

A continuació es mostren les dades d'ubicació de l'estació meteorològica de la Bisbal d'Empordà, del Servei Meteorològic de Catalunya:

Figura 2. Ubicació estació la Bisbal d'Empordà. Coordenades X= 502935; Y= 4647279, Altura 28. Comarca Baixa Empordà.



Font. Oceans Enginyeria Civil



Segons el Visor de la Sequera de l'Agència Catalana de l'Aigua, l'estat pluviomètric actual al municipi de Regencós és de sequera extrema.

1.3. VINCULACIÓ DEL MUNICIPI AMB EL PES

Regencós té una població de 271 habitants segons dades del cens municipal. De manera voluntària, Regencós presenta a l'Agència Catalana de l'Aigua el present pla d'emergència en situacions de sequera.

L'objectiu del present document és el d'establir les mesures necessàries i les limitacions particulars d'ús de l'aigua en cada fase i estat declarat durant la situació de Sequera.

L'estat actual declarat de Sequera per l'AGÈNCIA CATALANA DE L'AIGUA en el moment de redacció del present document, segons el definit en el PES, des de 6 de març de 2023 és de situació d'**EXCEPCIONALITAT** (Sequera Hidrològica) i de **SEQUERA EXTREMA** (Sequera Pluviomètrica).

L'Ajuntament de Regencós té la voluntat de conscienciar a la seva població i usuaris per tal d'aplicar i vetllar de manera coordinada les mesures previstes en aquest Pla i poder executar mesures de caràcter preventiu i immediat que permetin una gestió anticipada dels futurs escenaris durant la sequera hidrològica.

1.3.1. ESCENARIS DE SEQUERA DEL PES

El PES distingeix dos tipus d'escenaris de sequera; les situacions de sequera pluviomètrica i els estats de sequera hidrològica.

1.3.1.1. SEQUERA PLUVIOMÈTRICA

Les sequeres pluviomètriques corresponen a situacions d'acumulació de dèficits de pluja, respecte els règims normals. a efectes de caracteritzar l'estat de sequera sobre el medi natural es realitzarà mitjançant un indicador de sequera pluviomètrica

Aquest indicador es defineix arreu de tot el territori del Districte i es calcula a nivell d'Unitats d'explotació i amb freqüència mensual a partir d'un índex pluviomètric estàndard.

L'índex que se sol utilitzar actualment en aquests tipus d'anàlisis és l'anomenat SPI (*Standard Precipitation Índex*)

Taula 1. Sequera pluviomètrica. Indicador SPI.

Situació de sequera pluviomètrica	Indicador SPI12 : Índex Estàndard de Precipitació per als darrers 12 mesos
Sequera severa	SPI12 < -1,28
Sequera extrema	SPI24 < -1,65

Font Oceans Enginyeria Civil

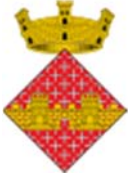
1.3.1.2. SEQUERA HIDROLÒGICA

Els estats de sequera hidrològica, en canvi, s'associen als escenaris de gestió d'aquests recursos, amb la consideració de reserves d'aigua explotables i del seu pes o magnitud en relació a les demandes que en depenen, associant-les les mesures concretes de gestió de la demanda i de les normes d'explotació dels recursos que preveu el PES.

El PES defineix els tres estats de sequera hidrològica, que comporten mesures de gestió cada cop més intenses: Alerta, Excepcionalitat i Emergència. En les unitats regulades per embassaments es distingeixen, a més, tres subnivells dins l'Emergència (I, II i III).

A continuació es detalla cada escenari.





Escenaris previs:

Escenari de NORMALITAT: és la situació habitual, amb reserves suficients per garantir tots els usos regulars de la població i les activitats econòmiques que es desenvolupin en el municipi.

Escenari de PREALERTA: Aquest és un estat de transició que no comporta limitacions a les persones usuàries, però sí porta associades accions preparatòries a nivell d'organització interna, de comunicació de dades i informatiu a nivell de públic general.

Escenaris executius:

Escenari d'ALERTA: situació en la qual, atesa l'excepcional escassetat de recursos hídrics, cal que s'adoptin mesures d'estalvi a l'abastament i restriccions parcials a la resta d'usos. L'alerta per sequera està condicionada tant pels factors climàtics-hidrològics com pels factors que governen la gestió hídrica (demandes associades, infraestructures disponibles, etc.).

Escenari d'EXCEPCIONALITAT: situació en la qual, atès l'agreujament de l'estat d'excepcional escassetat de recursos hídrics en perseverar la situació de sequera, cal que s'intensifiquin les mesures restrictives en relació amb els usos i el medi previstes per a l'escenari d'alerta, incloent la prohibició d'alguns usos interns a les xarxes d'abastament urbà.

Escenari d'EMERGÈNCIA: situació en la qual, atesa l'excepcional manca de recursos hídrics, cal establir restriccions i limitacions extraordinàries en els usos de l'aigua a fi i efecte de garantir-ne l'abastament. S'identifiquen 3 nivells en funció de la gravetat de la situació:

- **Emergència I**
- **Emergència II**
- **Emergència III**

1.3.2. UNITATS D'EXPLOTACIÓ

En el PES es defineixen divuit unitats d'explotació, en les què la declaració de l'estat de sequera es pot realitzar de manera independent i es defineix un indicador de sequera hidrològica per a cada unitat d'explotació.

Figura 3. Delimitació de les unitats d'explotació



Font. PES

Al PES es defineixen 3 tipologies de les unitats d'explotació, en funció de si depenen de reserves embassades i regulades per embassaments, de nivells piezomètrics o de la pluja acumulada.



ÍNDEX

La unitat a la que pertany Regencós és classificada dins el grup i tipologia d'Unitats d'explotació regulades per Embassaments.

Segons l'Annex 1. Relació de municipis i unitats d'explotació del PES, la unitat a la que pertany el municipi de Regencós és la Unitat de l'Embassament del Ter

1.3.3. INDICADORS DE SEQUERA HIDROLÒGICA EN LA UNITAT EMBASSAMENTS DEL TER

En la Unitat Embassaments del Ter és d'aplicació l'indicador propi (embassaments de Sau i Susqueda) i també l'indicador conjunt (suma de reserves de Ter i Llobregat). L'estat de la Unitat ve determinat pel pitjor dels dos indicadors.

Taula 2. Llandars de sequera hidrològica a la Unitat Ter(hm³)

TER	Gen	Feb	Març	Abr	Maig	Juny	Jul	Ago	Set	Oct	Nov	Des
Emb. màxim	395	395	395	395	395	395	395	395	395	395	395	395
Resguard avinguda 25 anys	360	360	367	367	367	359	359	359	331	331	331	360
Prealerta	200	200	200	200	200	200	200	200	200	200	200	200
Sortida Alerta	140	160	180	180	180	180	180	160	140	140	140	140
Alerta	120	140	160	160	160	160	160	140	120	120	120	120
Sortida Excepcionalitat	98	98	98	98	98	98	98	98	98	98	98	98
Excepcionalitat	85	85	85	85	85	85	85	85	85	85	85	85
Emergència I	65	65	65	65	65	65	65	65	65	65	65	65
Emergència II	43	43	43	43	43	43	43	43	43	43	43	43
Emergència III	14	14	14	14	14	14	14	14	14	14	14	14

Font. PES

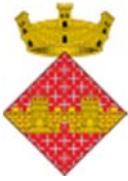
Taula 3. Llandars de sequera hidrològica a la Unitat Ter-Llobregat(hm³)

TER - LLOBREGAT	Gen	Feb	Març	Abr	Maig	Juny	Jul	Ago	Set	Oct	Nov	Des
Emb. màxim	612	612	612	612	612	612	612	612	612	612	612	612
Resguard avinguda 25 anys	569	569	574	574	574	558	558	558	530	530	530	569
Prealerta	367	367	367	367	367	367	367	367	367	367	367	367
Sortida Alerta	240	270	300	300	300	300	300	270	240	240	240	240
Alerta	210	240	270	270	270	270	270	240	210	210	210	210
Sortida Excepcionalitat	165	165	165	165	165	165	165	165	165	165	165	165
Excepcionalitat	145	145	145	145	145	145	145	145	145	145	145	145
Emergència I	100	100	100	100	100	100	100	100	100	100	100	100
Emergència II	67	67	67	67	67	67	67	67	67	67	67	67
Emergència III	33	33	33	33	33	33	33	33	33	33	33	33

Font. PES

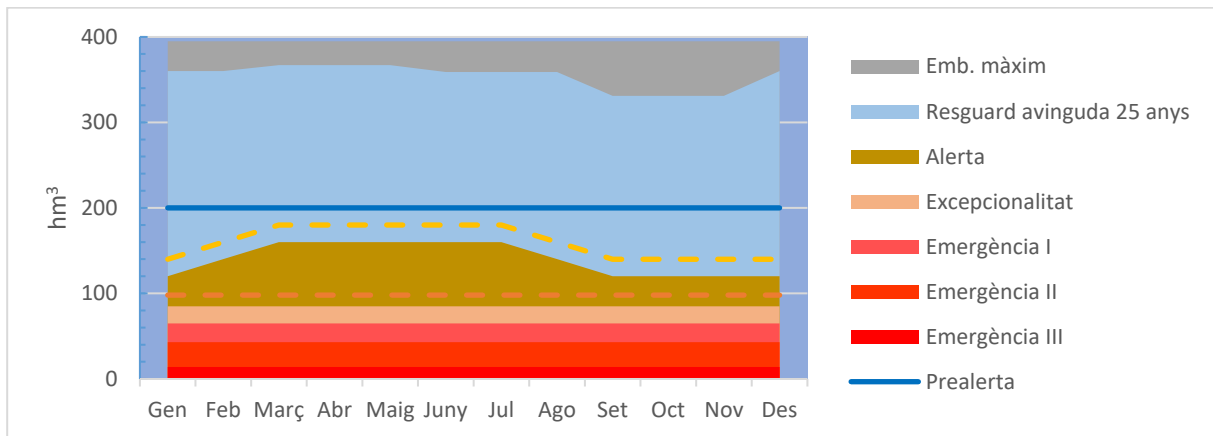
Nota. Els llandars apliquen des del dia 1 del mes indicat. S'especifiquen els volums de resguard enfront d'avinguda de període de retorn de 25 anys per mostrar els volums màxims efectius d'explotació, que determinen les reserves màximes disponibles en situacions prèvies a escenaris de sequera

Cada indicador es compara amb els llandars definits, determinant-se així un estat de sequera parcial per cada un. L'estat de la Unitat és el pitjor dels dos indicadors, donat el fort lligam que existeix en la gestió de les dues conques comporta que una situació crítica en una d'elles també suposa una situació equivalent per a l'altra. Així, per exemple, n'hi ha prou que un dels tres indicadors entri en Alerta per a què aquest estat pugui ser declarat al conjunt de la unitat.



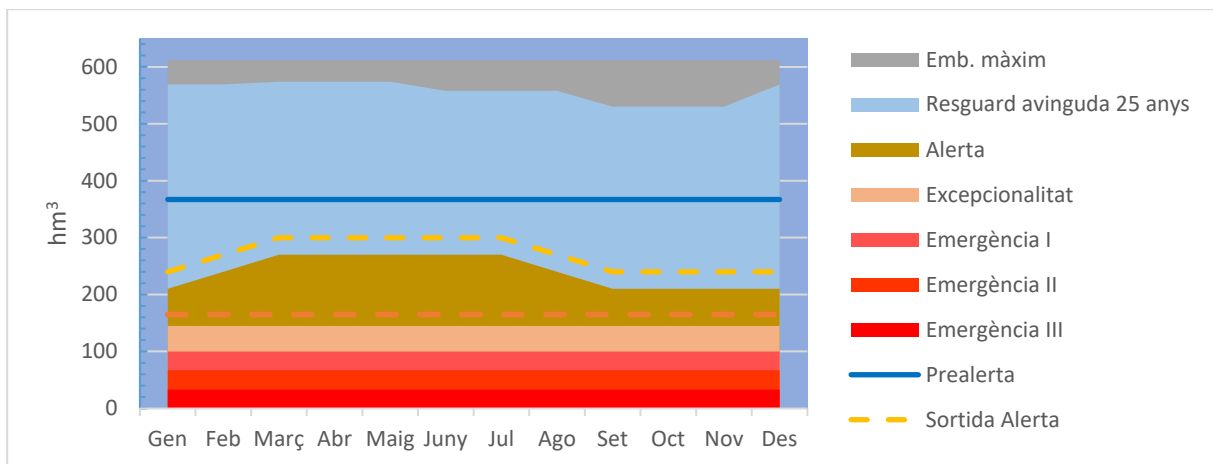
Per a cada unitat d'exploració el PES descriu els llindars adoptats. El criteri utilitzat per a la fixació d'aquests llindars ha estat el d'assolir una garantia suficient pels abastaments i homogeneïtat en les diferents unitats.

Figura 4. Llindars de sequera hidrològica a la unitat d'Embassaments del Ter. Llindars del Ter (hm³).



Font PES

Figura 5. Llindars de sequera hidrològica a la Unitat d'exploració Embassaments Ter. Llindars al conjunt Ter-Llobregat (hm³)

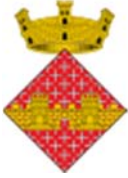


Font. PES

1.3.4. DECLARACIÓ D'ESTATS DE SEQUERA I ACTIVACIÓ DE LES MESURES

La declaració d'entrada i sortida dels estats de sequera en el PES es realitza mitjançant resolució de la Direcció de l'Agència de l'Aigua, un cop assolits els llindars corresponents en els indicadors i en base a l'acord del Comitè Permanent de la Sequera.

La publicació de la declaració d'entrada de les unitats d'exploració en els diferents estats de sequera hidrològica (Alerta, Excepcionalitat i Emergència) comporta l'activació de les mesures de gestió de la sequera vinculades a cadascun dels esmentats estats. De manera equivalent, la publicació de la declaració d'entrada de les unitats d'exploració en la situació de Pre-Alerta comporta una sèrie d'accions preparatòries, com ara mesures a nivell d'organització interna, a més d'altres com la comunicació de dades a l'ACA.



La resolució de la Direcció que determini la sortida d'un dels estats de sequera comporta la desactivació de les mesures que duu aparellades l'esmentat estat i ha de dictar-se en el termini de dos mesos a partir del moment en què es donin les la superació dels llindars de sortida indicats en la Taula 1.

Les resolucions de la Direcció d'entrada i sortida dels diferents estats es publicaran al Diari Oficial de la Generalitat de Catalunya, a la pàgina web de l'Agència Catalana de l'Aigua <http://aca.gencat.cat/> i al Portal de la Transparència <http://transparencia.gencat.cat/>.

De forma ràpida i intuïtiva es pot consultar l'estat al visor de la Sequera: <https://aplicacions.aca.gencat.cat/visseq/estat-actual>

2. QUANTIFICACIÓ DELS RECURSOS DISPONIBLES

2.1. DESCRIPCIÓ GENERAL DE LA XARXA D'ABASTAMENT DEL MUNICIPI

Aquest apartat té per objecte proporcionar informació bàsica sobre els diferents elements i instal·lacions que configuren el Sistema d'Abastament del municipi de Regencós, així com una visió general del funcionament operatiu d'aquest sistema.

El sistema d'abastament actual està format per una xarxa de distribució alimentada amb un punt de connexió a la E.T.A.P de la Mancomunitat de Palafrugell, Begur, Pals, Regencós i Torrent, titularitat del CACBGI (Consorci d'Aigües Costa Brava Girona).

No es disposa de xarxa de reg municipal. Els principals tipus d'abonats i usos són els que s'indiquen a la Taula 6 de l'apartat 3.1 del present document.

El sistema d'abastament d'Aigua del municipi de Regencós està gestionat per l'empresa Aigües de Barcelona (AGBAR) i dona subministrament a 166 abonats.

L'esquema de la instal·lació es resumeix en l'esquema adjunt a continuació, segons informació facilitada per AGBAR.

L'aigua provinent del CACBGI, es distribueix per una extensa xarxa de canonades fins al dipòsit de Quermany (de capacitat 950m³ i 5.000m³) i on es situa el comptador de compra i cap on s'abasta el municipi de Regencós, segons l'esquema de la xarxa de distribució del municipi que a continuació s'exposa.

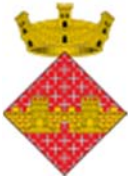
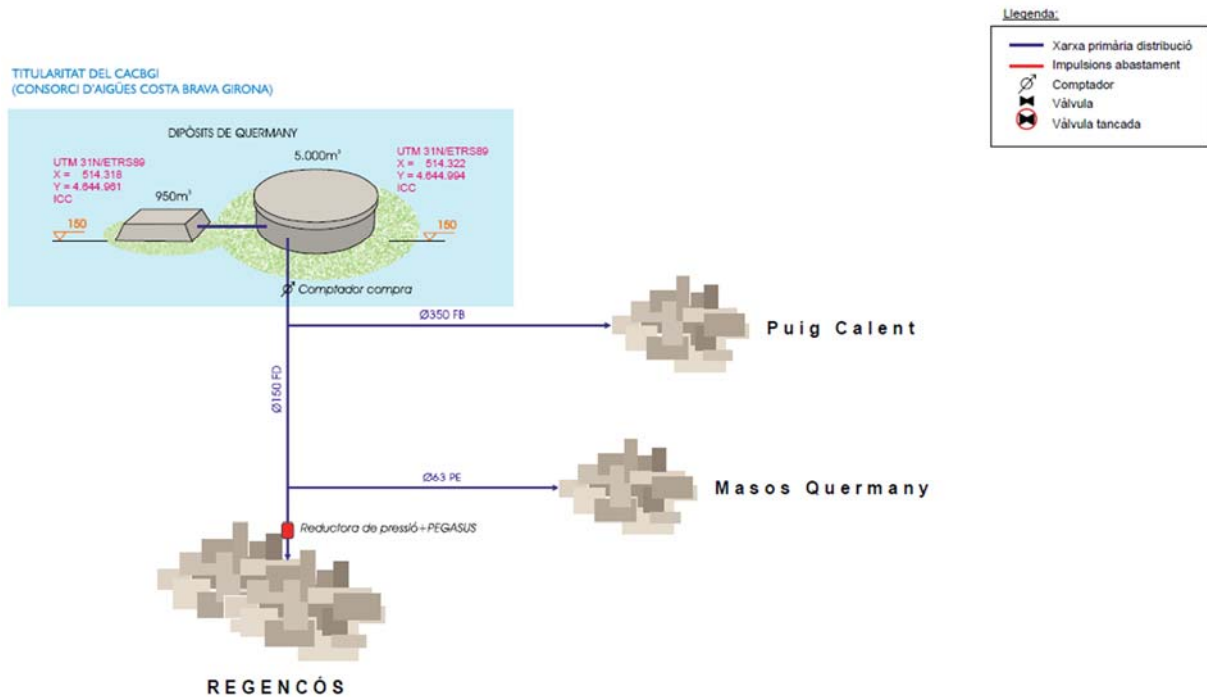


Figura 6. Esquema Abastament i xarxa d'aigua potable a Regencós. Juny 2023.



Font AGBAR

2.2. DESCRIPCIÓ DE LES FONTS D'ABASTAMENT

Els recursos hídrics per satisfer la demanda del municipi de Regencós provenen de la E.T.A.P de la Mancomunitat de Palafrugell, Begur, Pals, Regencós i Torrent, permet aportar aigua dels embassaments del Ter fins a la E.T.A.P de Torrent titularitat del CACBGI (Consorci d'Aigües Costa Brava Girona) que alimenta els dipòsits de Quermany, de la Mancomunitat.

Els dipòsits de Quermany permeten acumular una reserva pel municipi de Regencós amb una capacitat de més de 5.000 m³, des d'on es distribueix a la xarxa de primària de distribució del municipi amb canonades de diàmetre 150mm de fundació dúctil fins al nucli urbà de Regencós i mitjançant canonada de 350mm de diàmetre de FB al sector de Puig Calent, mentre que es realitza una distribució amb canonada de polietilè de 63mm de diàmetre polietilè per garantir el subministrament fins als Masos de Quermany.

Abastament en Alta:

El municipi de Regencós fa la captació en Alta dels dipòsits de Quermany, que són de la Mancomunitat de Palafrugell, Begur, Pals, Regencós i Torrent. Aquests dipòsits són abastats des de la E.T.A.P de Torrent titularitat del Consorci d'Aigües Costa Brava de Girona (CACBGI)

Segons informació del CACBGI, Regencós pertany als municipis que formen part de l'abastament de la Zona Costa Brava Centre. La procedència de l'abastament dels municipis d'aquesta zona és l'estació de tractament d'aigües potables de Montfullà. El tipus de procés és de Re-cloració (hipoclorit sòdic). La capacitat total de reserva d'aigua: 17.500 m³ (dipòsit de Montfullà 5.000 m³; dipòsit de Llagostera 10.000 m³; dipòsit de Platja d'Aro 2.500 m³)



ÍNDEX

Municipis abastits (tots per gravetat): Llambilles, Riudellots de la Selva, Campllong, Cassà de la Selva, Caldes de Malavella, Vidreres, Llagostera, Sant Feliu de Guíxols, Santa Cristina d'Aro, Castell-Platja d'Aro, Calonge, Palamós, Vall-llobrega, Mont-ras i la Mancomunitat de Palafrugell, Begur, Pals, **Regencós** i Torrent.

Longitud total de les canonades de la xarxa d'abastament en Alta és de 51,3 km; (dels quals 26,1 km són de DN; 1000 mm; 14,6 km; són de DN; 700 mm; 4,2 km; són de DN; 600 mm; 5,2 km; són de DN; 500 mm; i 1,2 km; són de DN; 350 mm)

2.2.1. FONTS PRÒPIES

Actualment el municipi de Regencós no està explotant fonts pròpies que permetin injectar aigua dels recursos propis al sistema. No s'identifiquen captacions recuperades en funcionament.

2.2.2. COMPRES A TERCERS

Actualment el 100% de l'aigua que rep el municipi de Regencós és provinent de la compra a la Mancomunitat

Per part del municipi de Regencós, el servei de subministrament i la seva regulació està subjecte al contracte de subministrament entre S.A.U.R (Sociedad de Abastecimientos Urbanos y Rurales) i l'Ajuntament de Regencós (19/02/1972), on s'estableixen les condicions per a l'explotació del subministrament d'aigua potable al municipi. L'actual ens gestora és Aigües de Barcelona AGBAR.

Qualitat dels recursos externs.

A continuació es presenta en aquesta taula resum els resultats dels paràmetres indicadors de la qualitat d'aigua a Regencós, en els punts més representatius de la xarxa del municipi, efectuats durant l'any 2022.

Taula 4. Paràmetres indicadors de qualitat d'aigua al Dipòsit de Regencós i a la xarxa de Regencós. Any 2022

Punt de presa mostra:		Xarxa Regencós (Ajuntament Vila)		
Referència Mostra i data		8.628.712 (07/11/2022)		
Paràmetre	Resultat	Unitats	VP	
Clor residual lliure (det in situ)	1,03	mg Cl ₂ /l	>= 0,5	
Clor residual total (det. In situ)	1,14	mg Cl ₂ /l		
Terbolesa (det. In situ)	0,59	UNF		
Detecció de coliformes totals	ND/100ml		ND/100ml	
Detecció de E. coli	ND/100ml		ND/100ml	
Amoni	<0,15	mg NH ₄ /l	<= 0,5	
Color	<5	mg Pt/l	<= 15	
Conductivitat a 20°C	1295	µS/cm	<= 2500	
Gust (25 °C)	<3	Index dil.	<= 3	
Olor (25 °C)	<3	Index dil.	<= 3	
pH	7,5	Unitats PH	6,50 / 9,50	
Terbolesa	<0,2	UNF	<= 5	

Font AGBAR. Anàlitzes qualitat aigua a Regencós. Any 2022.



2.2.3. DESCRIPCIÓ DE LES INSTAL·LACIONS DE TRACTAMENT

Donat que el temps de permanència de l'aigua acumulada als dipòsits de Quermany és inferior a 24h, l'aigua ja ve clorada des de l'estació de Torrent i pel temps d'estada el clor residual no es perd. Tot el subministrament d'aigua del municipi de Regencós és de compra, i aquesta aigua ja ve tractada i clorada.

2.3. QUANTIFICACIÓ DELS VOLUMS CAPTATS

A continuació es mostra l'evolució del volum mensual captat d'abastament durant els darrers 5 anys:.

	Gen	Febr.	Mar	Abr	Maig	Juny	Jul.	Ago.	Set.	Oct.	Nov.	Des.	TOTAL
2019	2.084	1.981	3.312	2.477	2.726	3.750	5.109	5.080	3.113	2.428	1.902	1.947	35.910
2020	1.814	1.825	2.208	2.106	2.709	2.744	4.698	5.227	3.067	2.289	2.008	2.433	33.128
2021	2.303	1.806	2.613	2.472	2.800	4.005	4.928	4.935	3.249	2.793	2.280	2.239	36.423
2022	2.169	2.246	2.601	2.480	3.633	4.706	6.158	5.901	3.523	2.778	2.751	2.397	41.343
2023	2.475	2.232	2.823	3.093	2.829	3.373							36.043

El volum d'aigua provinent de compra al CACBGI durant l'any 2022 va ser de 41.343m³.

Resum dels darrers anys per trimestres, segons dades trimestrals i resum anual facilitat per AGBAR:

Taula 5. Volums subministrats per trimestres. Anys 2020-2023.

VOLUMS SUBMINISTRATS (m ³)	1r. TRIM	2n. TRIM	3r. TRIM	4t. TRIM	TOTAL m ³ /any
TRIMESTRAL (2023)	7.530	9.295	N/D	N/D	16.825
TRIMESTRAL (2022)	7.016	10.819	15.582	7.926	41.343
TRIMESTRAL (2021)	6.722	9.277	13.112	7.312	36.423
TRIMESTRAL (2020)	5.847	7.559	12.992	6.730	33.128

Font. AGBAR..

Nota: la dada corresponent al sumatori del total any 2023 només ha tingut en compte el primer i segon trimestre de 2023, donat que el moment de redacció del present document encara no es disposa d'aquesta informació.

Per al càlcul de les dotacions en normalitat, dins l'apartat 4.2. del PE, es calcula les mitjanes mensuals dels volums lliurats per als tres darrers anys complets en normalitat:

	Gen	Feb.	Mar.	Abr.	M.	Jun.	Jul.	Ago.	Set.	Oct.	Nov.	Des.	TOTAL
MITJA 2020-2022	2.095	1.959	2.474	2.353	3.047	3.818	5.261	5.354	3.280	2.620	2.346	2.356	36.965



3. QUANTIFICACIÓ DE LA DEMANDA

3.1. ESTRUCTURA DE LA DEMANDA PER USOS SECTORIALS

Classificació dels diferents usos per tipologia i nombre de contractes.

Taula 6. Estructura demanda per ús sectorial i nombre de contractes

Tipus d'Abonat	Núm. Contractes	%
Domèstic	141	84,94%
Industrial*	13	7,83%
Municipal	9	5,42%
Obres	2	1,20%
Reg i baldeig	1	0,60%

Font. Oceans Enginyeria Civil

En el cas de Regencós, segons informació de AGBAR, a l'any 2022 hi havia un total de 166 contractes d'abonats a la xarxa de subministrament.

*Aclariment: segons denominació del contracte i informació facilitada per AGBAR. Com a empreses del sector econòmic industrial que en base al seu CCAE tinguin consum d'aigua en els processos d'activitat, com a tal, destaquem l'existència de 2 abonats que són els centres de rentat del municipi, tal i com s'exposa en el present document. Per aquest motiu, s'estableixen mesures específiques per a aquests usuaris, de forma separada a la resta de usuaris tractats en el present document com a "Industrials", que principalment corresponen a activitats econòmiques de Hostaleria i restauració (sector turisme).

A continuació es mostra el volum subministrat al municipi de Regencós en els darrers 3 anys, distribuïts per usos:

Taula 7. Volums subministrats per tipus d'abonat. Període 2020-2022

Tipus d'Abonat	ANY 2022		ANY 2021		ANY 2020	
	m ³ /any	%	m ³ /any	%	m ³ /any	%
Domèstic	18.574	59,05%	16.264	58,28%	16.590	61,99%
Industrial	10.154	32,28%	9.245	33,13%	8.110	30,31%
Municipal	2.437	7,75%	2.283	8,18%	2.054	7,68%
Obres	168	0,53%	110	0,39%	7	0,03%
Reg i baldeig	122	0,39%	6	0,02%	0	0,00%
Total (m³/any)	31.455		27.908		26.761	

Font. Oceans Enginyeria Civil.

Tal i com es pot apreciar, durant l'any 2022 el sistema d'Abastament del municipi de Regencós va enregistrar un consum total de 31.455 m³. Es pot apreciar com el consum del 2021 va augmentar un 4,29% respecte el consum de l'any 2020. A l'any 2022 aquest consum va seguir amb la tendència a l'alça, amb un increment del 12,71% respecte el consum de l'any 2021.

En base al volum subministrat durant l'any 2022 es pot extreure la dotació de subministrament en base a la població de càlcul (374 habitants), resultant una dotació de 302,86l/hab/dia.



ÍNDEX

A continuació es detallen els consums mensuals per als diferents usos sectorials del municipi en els darrers tres anys en normalitat:

ANY 2020	Gen.	Feb.	Mar.	Abr.	M.	Jun.	Jul.	Ago.	Set.	Oct.	Nov.	Des.	Total
Domèstic	1.074	1.074	1.074	1.855	1.855	1.855	1.525	1.525	1.525	1.076	1.076	1.076	16.590
Industrial	503	536	440	740	882	883	914	985	824	460	454	489	8.110
Municipal	55	55	55	185	185	185	261	261	261	185	185	185	2.054
Obres	0	0	0	0	0	0	1	1	1	2	2	2	7
Reg-Bal.	0	0	0	0	0	0	0	0	0	0	0	0	0

El consum total dels abonats del municipi durant l'any 2020 va ser de 26.761 m³.

ANY 2021	Gen.	Feb.	Mar.	Abr.	M.	Jun.	Jul.	Ago.	Set.	Oct.	Nov.	Des.	Total
Domèstic	1.090	1.090	1.090	1.909	1.909	1.909	1.481	1.481	1.481	941	941	941	16.264
Industrial	554	591	720	944	990	1.094	1.071	1.087	889	491	400	411	9.245
Municipal	165	165	165	330	330	330	204	204	204	63	63	63	2.283
Obres	3	3	3	9	9	9	19	19	19	7	7	7	110
Reg-Bal.							1,7	1,7	1,7	0,3	0,3	0,3	6

El consum total dels abonats del municipi durant l'any 2021 va ser de 27.908 m³.

ANY 2022	Gen.	Feb.	Mar.	Abr.	M.	Jun.	Jul.	Ago.	Set.	Oct.	Nov.	Des.	Total
Domèstic	1.057	1.057	1.057	2.388	2.388	2.388	1.794	1.794	1.794	951	951	951	18.574
Industrial	641	671	643	793	941	1.132	1.134	1.245	909	652	828	565	10.154
Municipal	111	111	111	329	329	329	282	282	282	90	90	90	2.437
Obres	11	11	11	22	22	22	14	14	14	9	9	9	168
Reg-Bal.	0,7	0,7	0,7	29	29	29	7	7	7	5	5	5	122

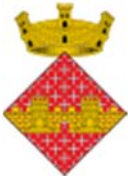
El consum total dels abonats del municipi durant l'any 2022 va ser de 31.455 m³.

Si analitzem els ratios de consum en base a la població de càlcul que es definirà en apartats posteriors, i per tenir una idea inicial del tipus de municipi (374 habitants), s'extreuen a continuació els ratios de consum de l'any 2022 per tipus d'abonat:

Taula 8. Ratios de consum any 2022 per tipus d'abonat

ANY 2022		
Tipus d'Abonat	Consum m ³ /any	l/hab/dia
Domèstic	18.574	136,06
Industrial	10.154	74,38
Municipal	2.437	17,85
Obres	168	1,23
Reg/Baldeig	122	0,89
Total (m³/any)	31.455	230,42

Font. Oceans Enginyeria Civil



Analitzant més detalladament el consum per cada sector, s'establiran en el present document les mesures associades a l'estalvi i reducció de consum particulars per a cadascun d'ells. A grans trets, s'observa com el consum del sector domèstic és elevat i caldrà aplicar mesures concretes en aquest tipus d'abonat.

Per altra banda, es detecta com els abonats de tipus industrial tot i ser un baix nombre d'abonats, representen un 32,28% del consum total del municipi. Hi ha dues instal·lacions amb centres de rentat per a vehicles, que el seu consum representa un 13,45% respecte el total del municipi.

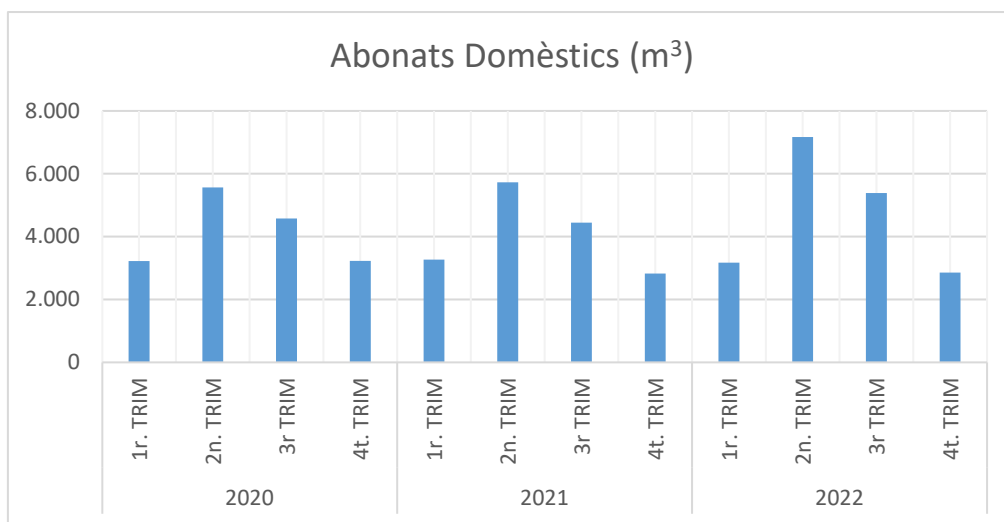
Els abonats de tipus municipal representen el 7,75% del consum total del municipi.

El rati de consum de partida en base a les dades de l'any 2022, va ser de 230,42 l/hab/dia.

3.1.1. ABONATS DOMÈSTICS

Dins d'aquesta categoria s'inclou tots els usos que acreditin que la finca objecte del contracte té un ús domèstic i residencial.

Figura 7. Consum abonats DOMÈSTICS, període 2020-2022, en m³, per trimestres.



Font. Oceans Enginyeria Civil.

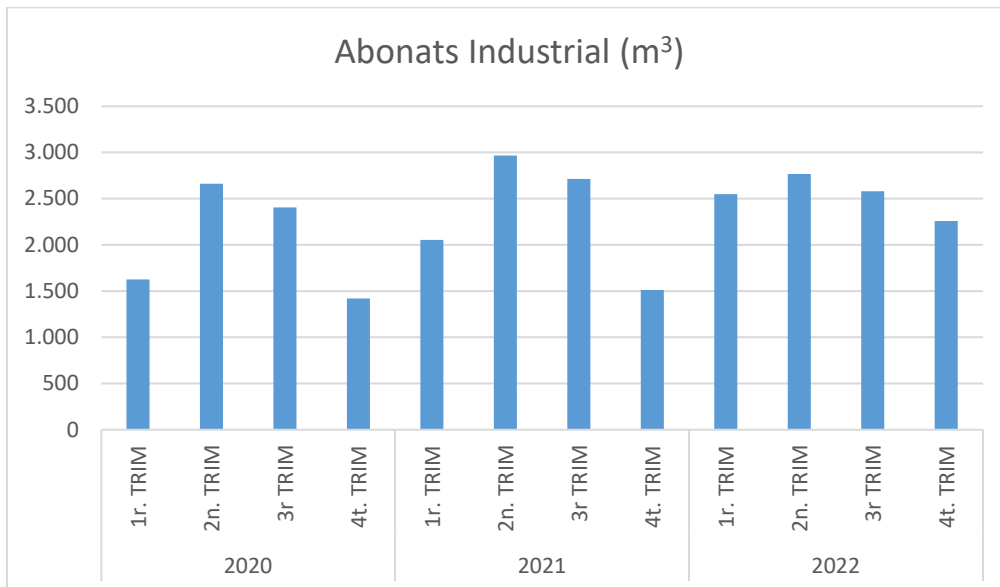
En el cas de Regencós, a l'any 2022 hi havia un total de 141 abonats d'ús Domèstic.

3.1.2. ABONATS INDUSTRIAL

S'inclou en aquesta categoria els usos que es duen a terme en finques no destinades a habitatges, exceptuant l'ús municipal i obres que seran analitzats de forma separada.



Figura 8. Consum abonats INDUSTRIAL, període 2020-2022, en m³, per trimestres.



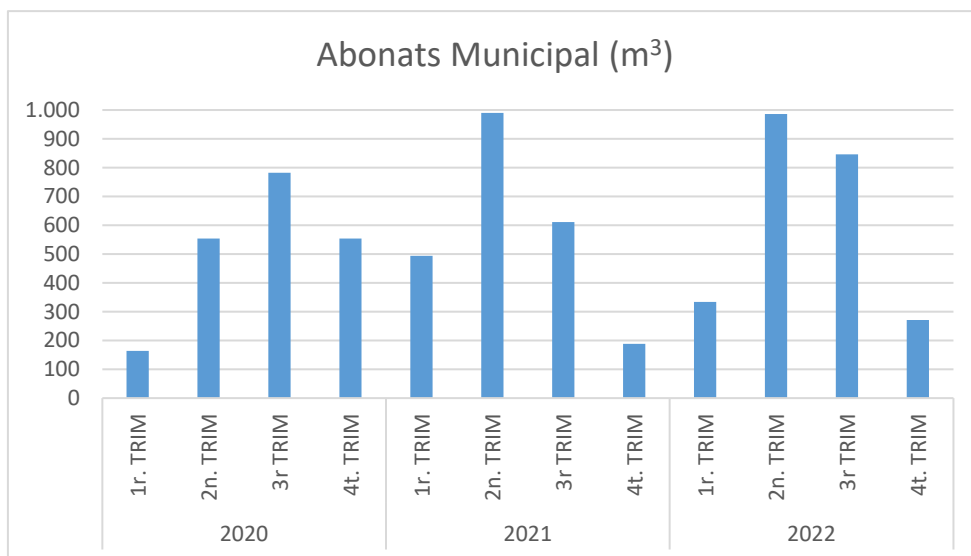
Font. Oceans Enginyeria Civil .

En el cas de Regencós, a l'any 2022 hi havia un total de 13 abonats d'ús Industrial.

3.1.3. ABONATS MUNICIPAL

Aquesta categoria inclou els usos que duen a terme en finques destinades als serveis que presten les administracions, exceptuant l'ús de reg i baldeig que seran analitzats de forma separada.

Figura 9. Consums abonats Municipals. Període 2020-2022, en m³, per trimestres.



Font. Oceans Enginyeria Civil.

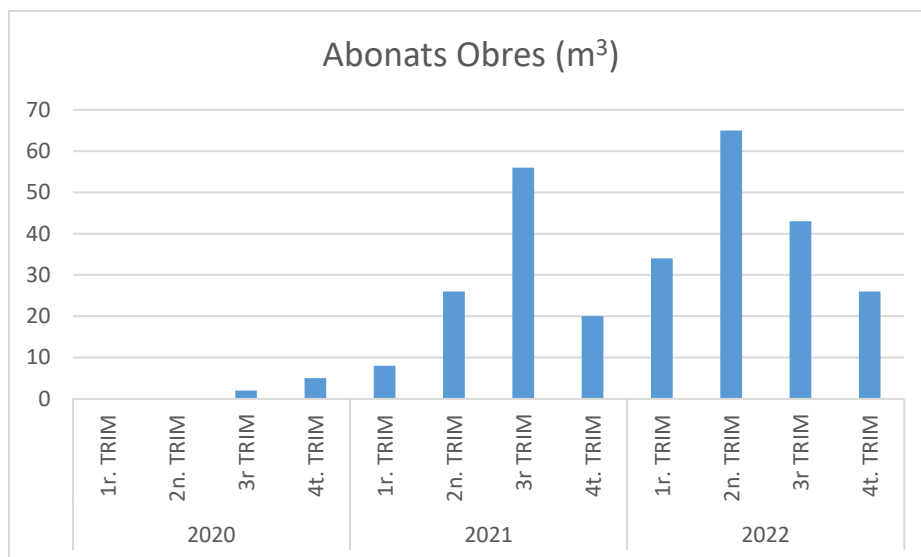
En el cas de Regencós, a l'any 2022 hi havia un total de 9 abonats d'ús Municipal.



3.1.4. ABONATS OBRES

S'inclou en aquesta categoria tots els subministraments relatius a les obres en construcció.

Figura 10. Consums abonats Obres, any 2022, en m³, per trimestres.



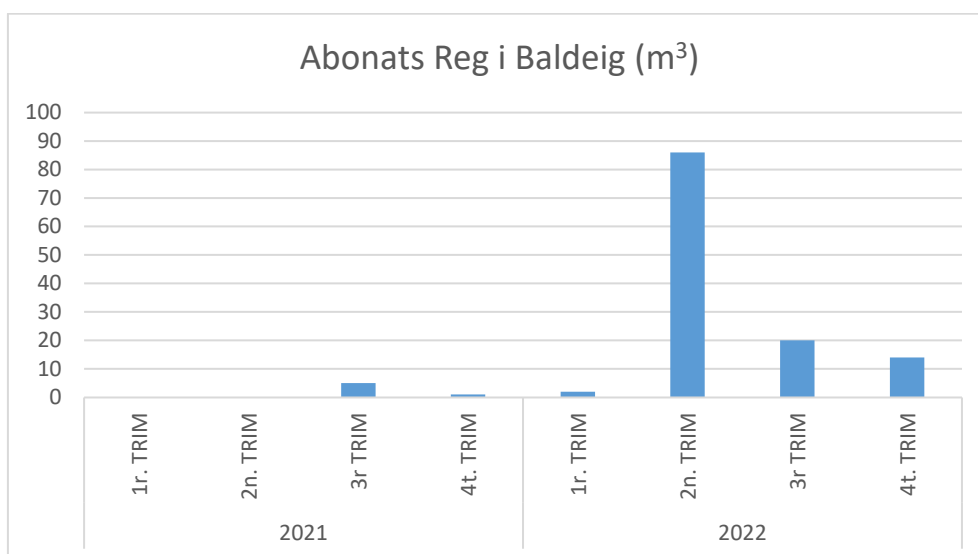
Font. Oceans Enginyeria Civil.

En el cas de Regencós, a l'any 2022 hi havia un total de 2 contractes d'abonats d'Obres.

3.1.5. ABONATS REG I BALDEIG

S'inclou en aquesta categoria tots els subministraments relatius als comptadors associats als abonats d'usos per a Reg i Baldeig.

Figura 11. Consums abonats Reg i Baldeig, període 2021-2022, en m³, per trimestres



Font. Oceans Enginyeria Civil.



En el cas de Regencós, a partir del 3r trimestre de 2021 hi ha un únic contracte d'abonat per Reg i Baldeig, que es correspon a la Font de la Plaça de l'Església.

3.2. ESTIMACIÓ DE LES PÈRDUES I RENDIMENT DE LA XARXA

Les ràtios de rendiment dels darrers 3 anys (període 2020-2022, per trimestres) segons dades facilitades per AGBAR, són les següents:

Taula 10. Rendiment i ANR de la xarxa de Regencós. Període 2020-2022, per trimestres

SUBMINISTRATS	2020				2021				2022			
	01/20	02/20	03/20	04/20	01/21	02/21	03/21	04/21	01/22	02/22	03/22	04/22
RDAB Regencós	5.847	7.559	12.992	6.730	6.722	9.277	13.112	7.312	7.016	10.819	15.582	7.926

REGISTRATS	2020				2021				2022			
	01/20	02/20	03/20	04/20	01/21	02/21	03/21	04/21	01/22	02/22	03/22	04/22
RDAB Regencós	4.781	8.539	8.252	5.189	5.637	9.773	8.162	4.336	5.497	11.167	9.581	5.210

ANR	2020				2021				2022			
	01/20	02/20	03/20	04/20	01/21	02/21	03/21	04/21	01/22	02/22	03/22	04/22
RDAB Regencós	1.066	-980	4.740	1.541	1.085	-496	4.950	2.976	1.519	-348	6.001	2.716

RENDIMENTS	2020				2021				2022			
	01/20	02/20	03/20	04/20	01/21	02/21	03/21	04/21	01/22	02/22	03/22	04/22
RDAB Regencós	81,77%	112,96%	63,52%	77,10%	83,86%	105,35%	62,25%	59,30%	78,35%	103,22%	61,49%	65,73%

RESUM REND. - ANR	2020				2021				2022			
	02/19 - 03/19 - 04/19 - 01/20	03/19 - 04/19 - 01/20 - 02/20	04/19 - 01/20 - 02/20 - 03/20	01/20 - 02/20 - 03/20 - 04/20	02/20 - 03/20 - 04/20 - 01/21	03/20 - 04/20 - 01/21 - 02/21	04/20 - 01/21 - 02/21 - 03/21	01/21 - 02/21 - 03/21 - 04/21	02/21 - 03/21 - 04/21 - 01/22	03/21 - 04/21 - 01/22 - 02/22	04/21 - 01/22 - 02/22 - 03/22	01/22 - 02/22 - 03/22 - 04/22
RDAB Regencós				80,78%	81,22%	80,77%	80,25%	76,62%	75,63%	76,22%	75,08%	76,08%

Font. AGBAR.



Del 100% de l'aigua que s'introdueix a la xarxa de distribució hi ha una part que no arriba a la xarxa domiciliària. El percentatge que arriba es coneix com a aprofitament o rendiment de la xarxa és a dir, la relació existent entre la suma de tots els punts on es consumeix aigua i l'aigua entrant a la xarxa que normalment es fa en un punt o varis.

Tots els consums són controlats. Queden fora els possibles fraus.

Al municipi de Regencós el rendiment mitjà dels últims 3 anys ha estat superior al 75% (que és la dada "acceptada" als països europeus). El rendiment de la xarxa mai arribarà al 100% degut al subcomptatge dels comptadors (aigua que no arriba a ser comptabilitzada per l'aparell) i les fuites inevitables del sistema.

Segons el Pla Director d'abastament d'Aigua de Regencós, en el que s'hi recullen les actuacions de millora previstes a la xarxa d'abastament d'aigua del municipi a curt, mig i llarg termini, a continuació s'enumeren, a títol informatiu, les actuacions següents:

Actuacions previstes a curt termini:

- Substitució de la canonada de polietilè ubicada al sud-oest del nucli de Regencós
- Monitorització online xarxa en baixa dels paràmetres recollits al RD 3/2023
- Instal·lació d'un sistema de telecontrol als dipòsits de Quermany
- Pla de renovació del parc de comptadors domiciliaris
- Substitució de la canonada que abasteix el veïnat de Puig Calent
- Instal·lació de vàlvules reguladores a la xarxa de Regencós
- Instal·lació d'un comptador a l'entrada del càmping Mas Patoxas Mig termini

Actuacions previstes a mig termini:

- Substitució de les canonades de distribució de fibrociment de Regencós
- Renovació de les escomeses de la xarxa
- Sectorització de la xarxa de Regencós

Actuacions previstes a llarg termini:

- Estudi hidrològic per localitzar noves fonts d'abastament
- Mallat de la xarxa de distribució de Regencós
- Instal·lació de nous hidrants per a l'adequació del sistema contra incendis
- Construcció d'un nou dipòsit de capçalera al municipi de Regencós

3.3. IDENTIFICACIÓ I VALORACIÓ D'USOS I USUARIS ESPECIALS

S'identificaran aquells abonats singulars, que desenvolupen una activitat o servei essencial i crític de la població, i que són especialment sensibles al fet de no disposar d'aigua de forma continuada.

Al municipi de Regencós no es recullen usuaris amb aquesta particularitat, ni es té constància de l'existència de centres que disposin d'elements destinats a garantir una reserva d'aigua potable durant unes determinades hores.

Tot i així, a continuació s'ha trobat convenient citar en aquest document aquells usuaris considerats com a especialment sensibles, que són tots aquells consumidors d'aigua potable que desenvolupen una activitat sanitària d'interès públic o privat, activitat assistencial o educativa, més els serveis d'emergències, pels quals convé garantir-ne el subministrament.



Aquesta identificació permetrà que les mesures que es defineixen per a cada escenari de sequera tinguin en compte aquests usuaris.

Taula 9. Usuaris especialment sensibles

Nom	Adreça	Descripció/ Activitat
Consultori mèdic	Torres Joanma, 2	Serveis de salut
Hotel del Teatre (HG-002287)	Plaça Major, s/n	Hostaleria
La Rectoria de Regencós (HG-002494)	Plaça Catalunya, 3	Hostaleria
Restaurant El Teatre	Carrer Nou, 2	Restaurant
Machete's Restaurant	Carrer dels Rajolers, 16	Restaurant
La Rajoleria Restaurant	C-31, s/n	Restaurant

Font. Oceans Enginyeria Civil.

S'ha considerat incloure al present llistat també els principals usuaris del sector d'Hostaleria i restauració del municipi, donat que una manca d'abastament total o parcial d'aigua potable, podria comprometre el desenvolupament de la seva activitat.

Segons l'apartat del PES, 5.2.2. Deures de comunicació de la resta de persones usuàries, al municipi de Regencós no es detecta cap usuari que superi el líndar establert 200.000 m³/any. Tot i així, a continuació es fa esment als majors consumidors del municipi durant l'any 2022, per tipus d'ús.

Taula 10. Llistat dels majors consumidors. Any 2022.

	Tipus Abonat	Consum Any 2022 (m ³)
1	Domèstic	208
2	Domèstic	209
3	Domèstic	210
4	Domèstic	217
5	Domèstic	223
6	Domèstic	226
7	Domèstic	228
8	Domèstic	229
9	Domèstic	235
11	Domèstic	243
12	Domèstic	264
13	Domèstic	286
14	Domèstic	293
15	Domèstic	297
16	Domèstic	301
19	Industrial	323
20	Municipal	335
21	Domèstic	344
22	Domèstic	353
23	Domèstic	367



ÍNDEX

24	Domèstic	369
25	Domèstic	386
26	Domèstic	393
27	Municipal	396
28	Domèstic	425
29	Domèstic	463
30	Domèstic	470
31	Domèstic	471
32	Industrial	483
33	Domèstic	488
35	Industrial	523
36	Industrial	526
37	Industrial	534
38	Domèstic	603
39	Domèstic	621
40	Domèstic	653
41	Domèstic	1.004
42	Industrial	1.348
43	Municipal	1.408
44	Industrial	1.775
45	Industrial	2.025
47	Industrial	2.455

Font. AGBAR

Els usuaris amb consums majors a 205 m³/any, s'han considerat incloure en aquest llistat. El criteri pel càlcul ha estat el següent: en base a la població de càlcul de 374 habitants i el nombre de comptadors que és de 166 comptadors, s'ha extret el rati població / número de comptadors que resulta ser de 2,25 hab/comptador-abonat. Amb aquest rati i amb la dotació de 250 l/hab/dia en fase d'Alerta durant la Sequera, s'ha obtingut una dotació de 205 m³/any, que servirà per a la identificació dels usuaris amb major consum del municipi.

Una vegada fet aquest primer filtre, per a les mesures d'estalvi de la població, exceptuant els usuaris abonats de tipus industrial (que s'analitzen a part), i en base a la població de càlcul de 374 habitants, segons dades de AGBAR, hi ha un total de 153 abonats (comptadors), de mode que el rati resultant és de 2,44 hab/comptador-abonat, fet que permetrà establir els volums màxims disponibles per cada abonat en funció de cada estat de sequera:

Taula 11. Volum màxim per abonat en funció de cada fase de Sequera

Alerta	Excepcionalitat	E-I	E-II	E-III	
250	230	200	180	160	l/hab/dia
223,06	205,21	178,44	160,60	142,76	m ³ /any comptador-abonat

Font. Oceans Enginyeria Civil.



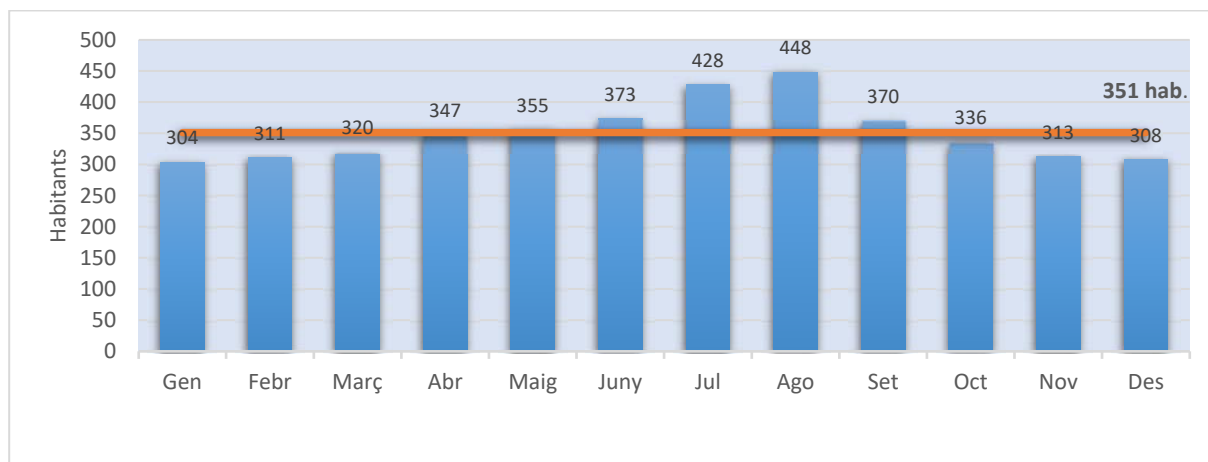
4. ESTABLIMENT DE LES DOTACIONS I VOLUMS A LLIURAR

4.1. DETERMINACIÓ DE LA POBLACIÓ DE CÀLCUL

En l'annex 3 del PES, s'inclou la població a considerar en el càlculs de volums màxims subministrables en situació de sequera hidrològica. La fórmula emprada pel càlcul d'aquesta població és funció de la població permanent del municipi (padró habitants 2012), la població variable acollida en segones residències, hotels i establiments turístics, càmpings i altres instal·lacions d'alberg, considerant una estimació de la població que abandona el municipi.

En el cas de Regencós, el PES determina una població de càlcul equivalent a 351 habitants i és mostrada a continuació:

Figura 12. Població de càlcul segons Annex 3 del PES. Població equivalent de 351 habitants



Font. PES

Les dades del padró més recents disponibles en el moment de la redacció del present Pla d'Emergència són les disponibles corresponents a l'any 2022, essent un total de 271 habitants (segons padró continu de l'INE). Donat que la oferta hotelera, així com el nombre de segones residències i el nombre d'habitatges d'ús turístic ha augmentat, s'aconsella una actualització del valor de la població de càlcul facilitat pel PES de forma justificada, de mode que el resultat obtingut serà el més realista possible i permetrà un millor anàlisi en la gestió de la Sequera.

Segons l'apartat b de l'article 5.3.2. Limitació de consums d'aigua per a l'abastament de població del PES, "Els ajuntaments o els ens titulars del servei quan correspongui poden proposar, en els seus plans d'emergència en situacions de sequera, una modificació justificada d'aquests valors"

Segons la fórmula emprada pel càlcul de la població base en cada mes, es determina la població de Regencós:

$$(Població)_{mes} = P_{perm} + (PMax_{SR} + PMax_H + PMax_{Pn} + PMax_C + PMax_{altres}) \times F_{mes} - P_{vacances - mes}$$

On:

P_{perm} Població permanent del municipi, segons dades del padró d'habitants 2022 (padró continu de l'INE): **271 habitants**.

$PMax_{SR}$ Població màxima d'acollida en segones residències. Segons dades del Censo de Viviendas del INE, 75 vivendes eren segones residències. Segons l'article 2.17 del Decret Legislatiu 3/2003, de 4 de novembre el DL 3/2003, s'ha considerat 4 habitants per residència en el cas de segones residències. Es consideren pel càlcul, **300 habitants**.



ÍNDEX

PM_{MaxH} Població màxima d'acollida en hotel. A Regencós hi ha un total de 142 places de capacitat sumant la capacitat d'hotels i establiments turístics. Segons l'article 2.17 del Decret Legislatiu 3/2003, de 4 de novembre el DL 3/2003, s'ha considerat un habitant per plaça en el cas d'hotels. Per tant, la població màxima d'acollida en hotels i habitatges d'ús turístics de forma conjunta, resulten **142 habitants**.

PM_{MaxPn} Població màxima d'acollida en pensions. Segons les fonts d'informació disponibles, a Regencós no aplica.

PM_{MaxC} Població màxima d'acollida en càmpings. Segons les fonts d'informació disponibles, a Regencós no aplica.

PM_{MaxAltres} Població màxima d'acollida en altres instal·lacions d'alberg. Segons les fonts d'informació disponibles, a Regencós no aplica.

Fmes Factor d'ocupació mitjà del mes. Segons l'estimació de la Taula MT 9-1 Factors d'ocupació mitjans (Fmes) de la Memòria Tècnica del PES, els factors d'ocupació mitjans per la Marca Turística de Costa Brava són:

Taula 12. Factors d'ocupació mitjans. Marca Turística Costa Brava

Gen	Febr	Març	Abr	Maig	Juny	Jul	Ago	Set	Oct	Nov	Des	PROMIG
0,04	0,07	0,1	0,21	0,25	0,32	0,55	0,63	0,31	0,17	0,08	0,06	0,2325

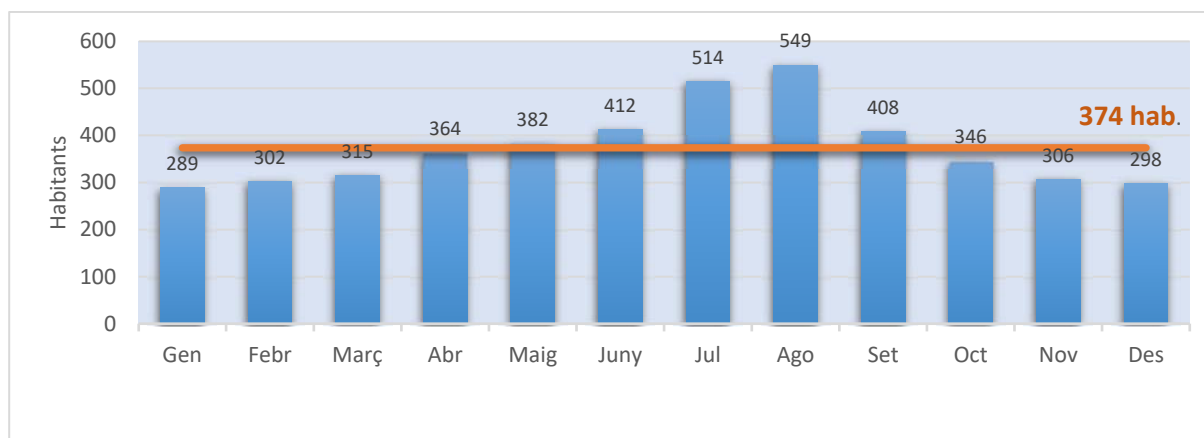
Font 1. Memòria Tècnica del PES.

P_{vacances - mes} Estimació de la població que, en aquest mes, surt a passar les vacances fora del municipi (només aplica als mesos d'estiu en els municipis de més de 100.000 habitants). En el cas de Regencós no aplica.

Seguint amb la metodologia utilitzada pel càlcul de la població equivalent, que es descriu al capítol 9 de la Memòria Tècnica del PES, i utilitzant les dades actualitzades disponibles en el moment de redacció del present document, el valor obtingut augmenta fins als 374 habitants per a l'any 2022 i es mostra a la figura 1 a continuació.

Tal i com es pot apreciar al gràfic que es mostra en la Figura 11, es dedueix que Regencós és clarament un municipi amb alta estacionalitat, fet que provoca que dels 271 habitants censats de població incrementa de forma considerable durant els mesos de temporada d'estiu, assolint el seu màxim durant els mesos de Juliol i Agost. Al mes de Juliol pràcticament s'assoleix el doble de població respecte la població censada, i durant el mes d'agost es supera.

Figura 13. Població de càlcul actualitzada, any 2022. Població 374 habitants.



Font. Oceans Enginyeria Civil.



4.2. CÀLCUL DE LES DOTACIONS EN SITUACIÓ DE NORMALITAT

En la taula es pot veure l'evolució de la dotació dels volums subministrats durant el període 2020-2022.

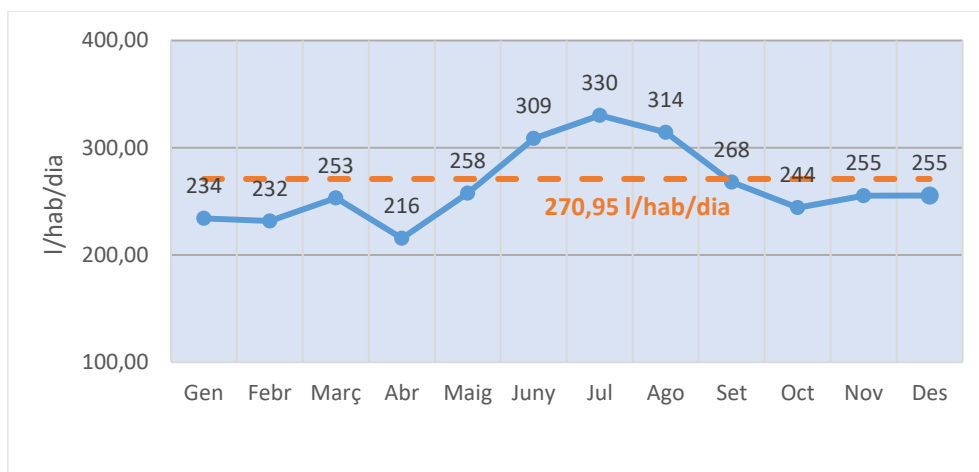
Taula 13. Volums subministrats. Anys 2020-2022.

VOLUMS SUBMINISTRATS (m ³)	1r. TRIM	2n. TRIM	3r. TRIM	4t. TRIM	m ³ /any
TRIMESTRAL (2022)	7.016	10.819	15.582	7.926	41.343
TRIMESTRAL (2021)	6.722	9.277	13.112	7.312	36.423
TRIMESTRAL (2020)	5.847	7.559	12.992	6.730	33.128

Font. Oceans Enginyeria Civil

A partir de la mitjana de volums subministrats durant els 3 darrers anys en situació de normalitat (36.965m³/any) i la població equivalent anual (374 habitants), durant els 3 últims anys complerts (2020-2021-2022) la dotació mitjana va ser de 270,95 litres per habitant i dia.

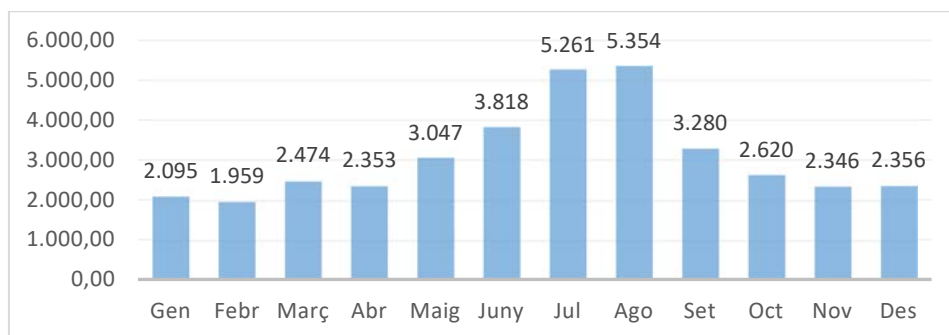
Figura 14. Dotació en situació de normalitat, mitjana últims 3 anys complerts (2020-2021-2022)



Font. Oceans Enginyeria Civil

La gràfica de la mitjana dels volums lliurats per mesos durant els últims 3 anys complerts (2020-2021-2022) va ser la que es mostra a continuació:

Figura 15. Mitjana volums lliurats, últims 3 anys complerts (2020-2021-2022)



Font. Oceans Enginyeria Civil.



El volum subministrat durant l'any 2022 va ser de 41.343m³. Aquest valor serà adoptat com a dotació de referència anual per a l'elaboració de les mesures i l·lindars definits en aquest document.

4.3. DEFINICIÓ I CÀLCUL DE LES DOTACIONS I VOLUMS D'AIGUA A LLIURAR A CADA ESCENARI DE SEQUERA

En base a la població càlcul i la limitació en els volums lliurats per a abastament de la població, a continuació es mostren els volums màxims lliurats per a cada estat de sequera, en base a la població de càlcul de Regencós:

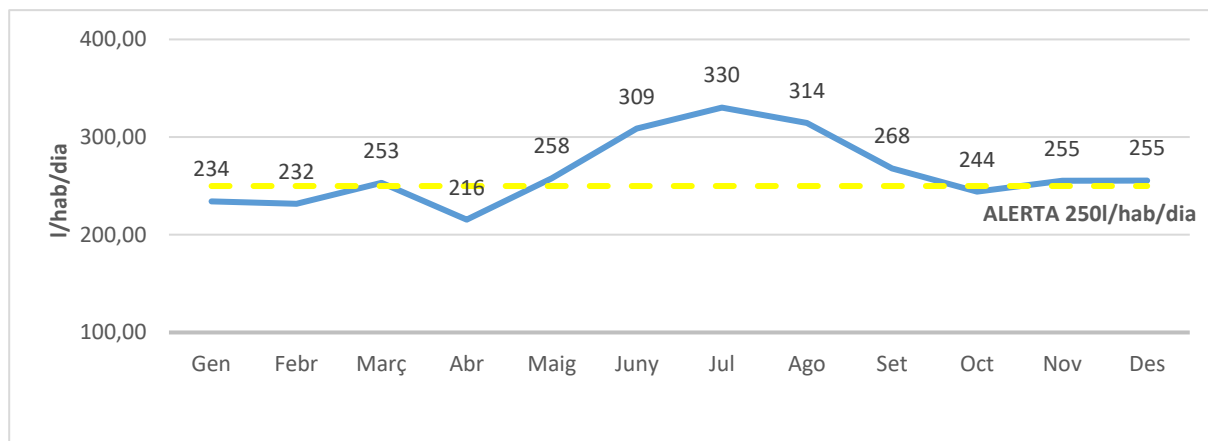
Taula 14. Volums màxims lliurats per cada estat de sequera segons el PES

	l/hab/dia	m ³ /any
Fase Alerta	250	34.161
Fase Excepcionalitat	230	31.428
Fase Emergència (I)	200	27.329
Fase Emergència (II)	180	24.596
Fase Emergència (III)	160	21.863

Font. Oceans Enginyeria Civil

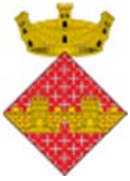
El PES determina una limitació en els volums lliurats per abastaments de la població en base a una dotació màxima en estat d'ALERTA de 250 litres per habitant i dia.

Figura 16. Dotació màxima en estat d'ALERTA i dotació en normalitat (mitjana anys 2020-2021-2022) en l/hab/dia



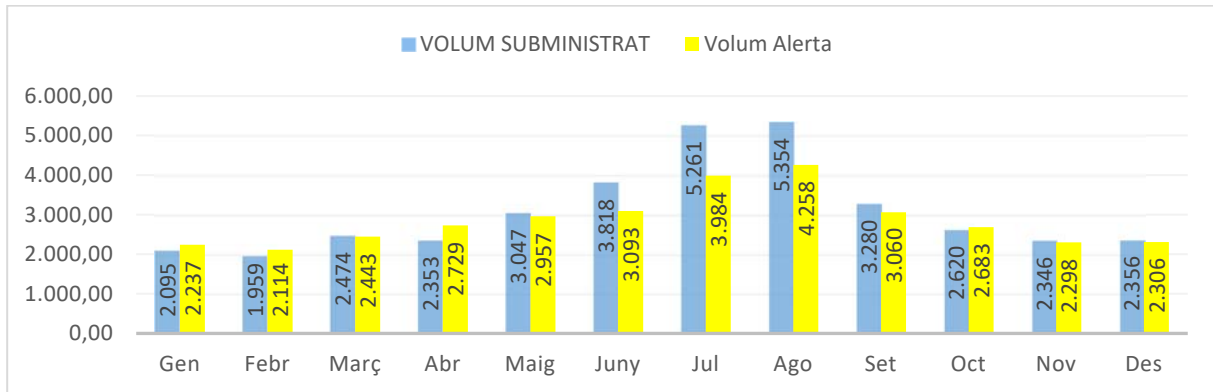
Font. Oceans Enginyeria Civil

Aplicant la població base mensual s'obtenen els volums màxims en estat d'ALERTA per Abastament de Regencós i:
representats a continuació:



ÍNDEX

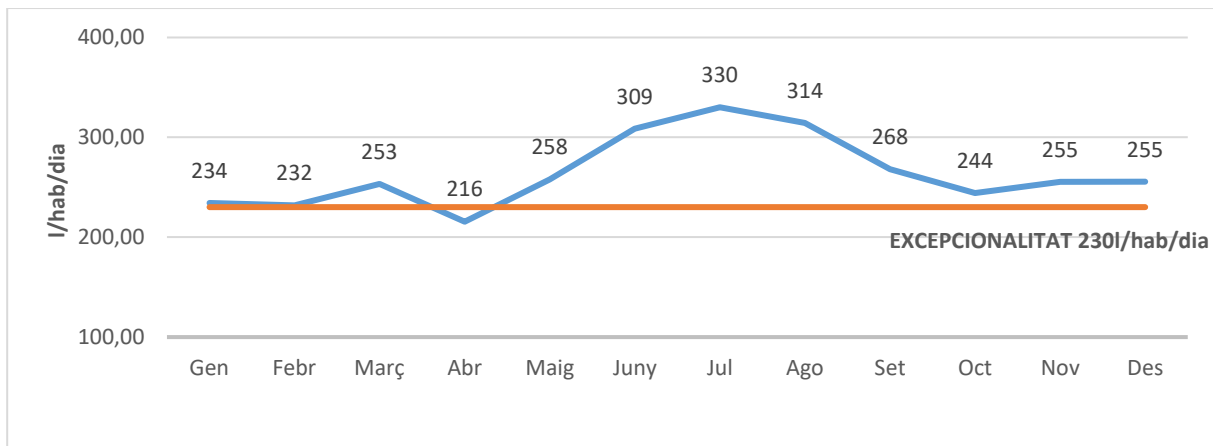
Figura 17. Volums màxims en estat d'ALERTA respecte els volums lliurats en normalitat (mitjana anys 2020-2021-2022) en m³



Font. Oceans Enginyeria Civil

En estat d'EXCEPCIONALITAT, el PES determina un lílndar màxim de dotació de 230 litres per habitant i dia.

Figura 18. Dotació màxima en estat d'EXCEPCIONALITAT i dotació en normalitat ((mitjana anys 2020-2021-2022) en l/hab/dia

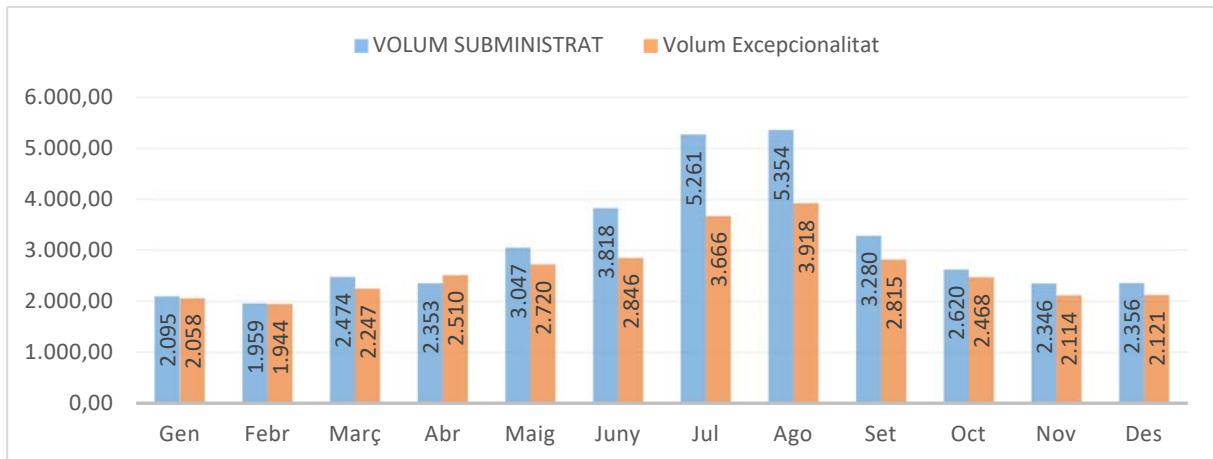


Font. Oceans Enginyeria Civil 1



Aplicant la població base mensual, s'obtenen els volums màxims en estat d'EXCEPCIONALITAT per l'abastament de Regencós:

Figura 19. Volums màxims en estat d'EXCEPCIONALITAT respecte els volums lliurats en normalitat (mitjana anys 2020-2021-2022) en m³



Font. Oceans Enginyeria Civil

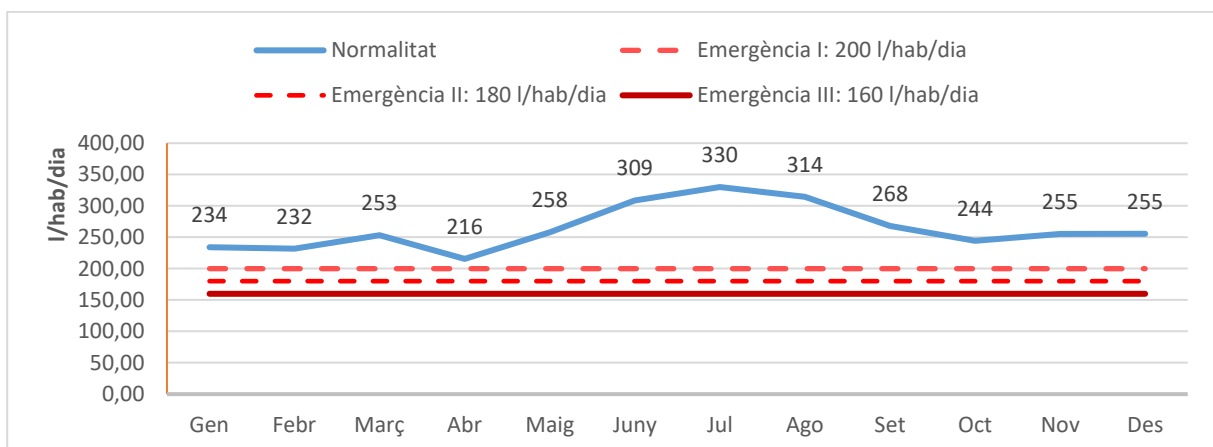
En estat d'EMERGÈNCIA, s'estableixen 3 nivells. En funció de cada nivell, el PES estableix diferents llinars de dotacions:

Taula 15. Dotacions màximes en fase EMERGÈNCIA.

Fase / Estat segons PES	Dotació l/hab/dia
Emergència (I)	200
Emergència (II)	180
Emergència (III)	160

Font. Oceans Enginyeria Civil

Figura 20. Dotació màxima en estat d'EMERGÈNCIA I-II i III i dotació en normalitat (mitjana anys 2020-2021-2022) en l/hab/dia



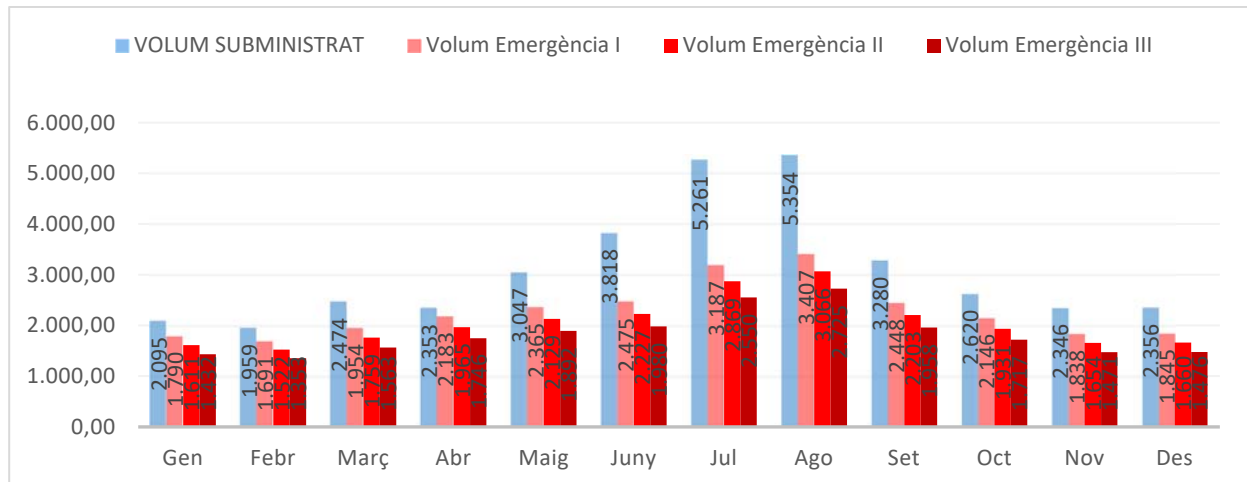
Font. Oceans Enginyeria Civil



ÍNDEX

En base a la població mensual , els volums màxims lliurats en les fases d'EMERGÈNCIA I, II i III seran els següents:

Figura 21. Volums màxims en estat d'EMERGÈNCIA I-II-III respecte els volums lliurats en normalitat (mitjana anys 2020-2021-2022) en m³



Font. Oceans Enginyeria Civil

A continuació s'han quantificat els volums màxims subministrables mensuals segons l'estat declarat de sequera, i es quantifica el total anual disponible en el municipi de Regencós:

Taula 16. Volum màxims (m³) subministrables mensuals en sequera

	Gen	Febr	Març	Abr	Maig	Juny	Jul	Ago	Set	Oct	Nov	Des	TOTAL
Alerta	2.237	2.114	2.443	2.729	2.957	3.093	3.984	4.258	3.060	2.683	2.298	2.306	34.161
Excepcionalitat	2.058	1.944	2.247	2.510	2.720	2.846	3.666	3.918	2.815	2.468	2.114	2.121	31.428
Emergència (I)	1.790	1.691	1.954	2.183	2.365	2.475	3.187	3.407	2.448	2.146	1.838	1.845	27.329
Emergència (II)	1.611	1.522	1.759	1.965	2.129	2.227	2.869	3.066	2.203	1.931	1.654	1.660	24.596
Emergència (III)	1.432	1.353	1.563	1.746	1.892	1.980	2.550	2.725	1.958	1.717	1.471	1.476	21.863

Font. Oceans Enginyeria Civil

A continuació es mostra una taula resum amb els volums m³/mes lliurats en situació de NORMALITAT durant l'any 2022 i que serviran de referència en els càlculs i del present document.

Taula 17. Mitja Volums subministrats últims 3 anys complerts (2020-2021-2022) (m³)

Gen	Febr	Març	Abr	Maig	Juny	Jul	Ago	Set	Oct	Nov	Des	Total
2.095	1.959	2.474	2.353	3.047	3.818	5.261	5.354	3.280	2.620	2.346	2.356	36.965

Font. Oceans Enginyeria Civil

Aquesta informació ens permet obtenir una distribució i corba realista de les necessitats del municipi, alhora que ens permet obtenir el següent factor de càlcul en base als volums lliurats per mesos:



Taula 18. Factor de càlcul obtingut en funció de la mitja dels volums subministrats els darrers 3 anys (2020-2021-2022).

Gen	Febr	Març	Abr	Maig	Juny	Jul	Ago	Set	Oct	Nov	Des
0,68	0,64	0,780	0,76	0,99	1,24	1,71	1,74	1,06	0,85	0,76	0,76

Font. Oceans Enginyeria Civil 2

Aquesta distribució, juntament amb el factor de càlcul de la població, serà el punt de partida per als càlculs de les mesures d'estalvi plantejades al present pla d'Emergència pel municipi de Regencós i permetrà obtenir unes mesures ajustades a la les necessitats realitat d'aquest municipi.

4.4. OBJECTIUS D'ESTALVI PER ESTAT DE SEQUERA

En base a la determinació dels volums màxims en els diferents estats de sequera i dotacions de normalitat, es comparen i analitzen aquests valors i es determina l'objectiu de reducció de consums en cada escenari de sequera i moment de l'any, per tal d'entendre i dimensionar l'esforç que haurà de fer el municipi de Regencós.

A mode resum es mostra una taula amb les diferències entre el volum subministrat el darrer any (2022) i els volums màxims a lliurar en cadascuna de les fases, on es pot apreciar la diferència (+ excés / - dèficit) en m³/mes lliurats entre cada fase i el volum en situació de normalitat:

Taula 19. Balanç d'excés (+) i dèficit (-) d'aigua, d'acord amb les dotacions límit del PES per cada escenari de sequera (m³).

	Gen	Febr	Març	Abr	Maig	Juny	Jul	Ago	Set	Oct	Nov	Des	Balanç
ALERTA	142	155	-31	376	-91	-725	-1.277	-1.096	-220	63	-49	-51	-2.804
EXCEP.	-37	-15	-227	158	-327	-972	-1.596	-1.437	-464	-152	-232	-235	-5.537
E-I	-306	-268	-520	-170	-682	-1.344	-2.074	-1.948	-832	-474	-508	-512	-9.636
E-II	-484	-437	-715	-388	-919	-1.591	-2.393	-2.288	-1.076	-689	-692	-696	-12.369
E-III	-663	-606	-911	-606	-1.155	-1.839	-2.711	-2.629	-1.321	-903	-876	-881	-15.102

Font. Oceans Enginyeria Civil

Tal i com es pot apreciar, en el resum, en la situació actual en el municipi de Regencós està per sobre dels límits màxims permesos i cal actuar de forma immediata. A fi i efecte de modificar aquesta situació, es plantegen a continuació unes mesures ajustades i específiques per tal d'assolir el compliment dels límits màxims permesos en cada fase de sequera.

Aquesta comparativa, és la base de partida per a un correcte disseny i dimensionament de les mesures a aplicar., tal i com es descriu en els apartats a continuació.

5. DESCRIPCIÓ I AVALUACIÓ DE L'IMPACTE DE LES MESURES A APLICAR

En aquest capítol s'abordaran les mesures i objectius d'estalvi que el municipi de Regencós adoptarà per fer front a un escenari de sequera, bé a través de la voluntarietat de la població, en realitzar actes i adquirir nous hàbits de consum, o bé forma obligatòria a través de prohibicions o restriccions d'usos de l'aigua, especialment en aquells serveis o activitats que més consum d'aigua generen.

5.1. MESURES COMUNES APLICABLES EN ALERTA, EXCEPCIONALITAT I EMERGÈNCIA.

Pel que fa a la limitació de consums d'aigua per a l'abastament de població, els volums lliurats per a abastament de població no han de superar les dotacions màximes que s'indiquen, per cada un dels estats de sequera.



En quant a la limitació de consums d'aigua per a la resta d'usos: Amb caràcter general, les persones titulars d'aprofitaments d'aigua han de reduir els seus consums en els següents percentatges respecte del seu consum en situació de normalitat:

Taula 20. Percentatges de reducció per a cada tipus d'ús i escenari de gestió respecte el consum

Tipus d'ús	Alerta	Excepcionalitat	Emergència
Reg agrícola	25%	40%	80%
Usos ramaders	10%	30%	50%
Usos industrials	5%	15%	25%
Usos recreatius que impliquin el reg	30%	50%	Prohibit
Altres usos recreatius	5%	15%	25%

Font. Oceans Enginyeria Civil

En aquest sentit, en els diferents escenaris de sequera es proposen diferents mesures que s'aplicaran amb una intensitat creixent, amb una afectació progressiva en funció del risc de desabastament, i de forma agregada, és a dir, les limitacions particulars de cadascuna de les fases s'afegeixen a les limitacions de les fases anteriors.

5.2. MESURES ESPECÍFIQUES

A banda de les mesures i limitacions particulars a aplicar en relació a l'ús de l'aigua, descrites en l'apartat 5 del PES, a continuació es descriuen les mesures enfocades en el Pla d'Emergència en situació de sequera de Regencós per tal de garantir que es podran assolir les limitacions que fixa el PES en cada situació i escenari de Sequera.

Les mesures proposades han tingut en compte els següents criteris generals:

- Limitacions físiques de la xarxa
- Usuaris especialment sensibles, com ara els sanitaris, bombers, centres educatius, etc.
- La recuperació de recursos fóra d'ús que puguin requerir actuacions estructurals juntament amb la seva viabilitat tècnica i econòmica, si s'escau.
- L'assegurament de la qualitat de l'aigua i la seva variació en funció de l'estat de sequera.
- Aspectes ambientals o ecològics
- Impactes i risc cap als usos o activitats afectades directament per les mesures.

A continuació s'indica la classificació per tipologia de les mesures definides al següent Pla:

Taula 21. Llegendes i classificació mesures

PREV	Preventives i preparatòries
AG	Administració i gestió i operació dels sistemes d'abastament
COM	Mesures de comunicació
OCLN	Mesures organitzatives, de control i de tipus legal i normatiu
D	Mesures i actuacions sobre la demanda, especialment limitacions dels consums
T	Mesures i actuacions tècniques sobre les infraestructures i els recursos

Font. Oceans Enginyeria Civil

Prèvia a les mesures que s'establiran en cadascuna de les fases i estats de sequera, com a mesura d'especial importància, l'Ajuntament de Regencós ha considerat la creació d'un **Comitè Municipal de Sequera**, amb la funció de fer el seguiment de



ÍNDEX

la situació de sequera, avaluant els indicadors corresponents, i de vetllar pel compliment de les mesures establertes al PES i al PE. En efecte, hi ha un seguit de tasques que han de ser realitzades, controlades o monitoritzades per l'administració local, i per tant el Pla ha d'incloure els mecanismes i els responsables del control i supervisió de l'estat de sequera i de les mesures a aplicar. Aquestes tasques que requereixen d'una participació important del municipi i ens locals són les següents:

- Redactar el PE i presentar-lo per l'aprovació municipal i de l'ACA.
- Realitzar el seguiment dels indicadors de sequera que li pertocuen i comprovar la declaració de l'estat de sequera corresponent al seu municipi o àmbit territorial.
- Vetllar pel compliment dels deures de comunicació a l'ACA de les entitats subministradores i dels usuaris obligats a declarar presents al seu àmbit territorial, amb periodicitat trimestral en el cas del municipi de Regencós. Les dades que es transmetran com a mínim seran els volums lliurats a la xarxa, consums en baixa sectorials per tipus d'ús, qualitat de l'aigua i qualsevol altre paràmetre d'interès hidrològic.
- Coordinar i donar les instruccions corresponents a tots els actors vinculats amb l'aplicació del PE i del PES i en especial als actors encarregats de dur a terme les mesures aplicables en estat de sequera al seu territori.
- Vetllar per la bona informació i fer arribar als usuaris i població del municipi les obligacions que es desprenen de l'aplicació del PES i del PE.
- Vetllar pel compliment i execució de les mesures incloses al PE. Comprovar i avaluar l'impacte de les mesures i la consecució dels objectius definits.
- Informar als diferents organismes municipals de tot allò referent amb una situació de sequera i, si escau per delegació, realitzar les coordinacions i comunicacions amb altres ens o administracions públiques externes al municipi o àmbit territorial.
- Facilitar i cooperar amb altres administracions de caràcter local o autonòmic, en especial amb l'ACA, per l'aplicació del PES.
- Establir el règim sancionador per incompliment del PE.
- Instruir als funcionaris públics municipals i policia municipal de les actuacions dels usuaris no permeses o sancionables.
- Avaluar, un cop finalitzat l'episodi de sequera, l'efectivitat del PE i detectar els errors o possibles millores a implementar en sequeres posteriors.
- Revisar i actualitzar, amb la freqüència que s'estableixi, el PE.

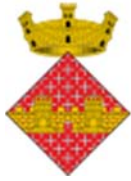
La periodicitat de les reunions del Comitè Municipal de Sequera serà en situació de Normalitat, 2 cops a l'any i com a mínim cada vegada que hi hagi previsió d'un canvi d'estat de fase en situació de sequera: PRE-ALERTA, ALERTA, EXCEPCIONALITAT i EMERGÈNCIA I, II i III.

A continuació s'indiquen les mesures a adoptar en cada escenari. Les mesures ombrejades en cada escenari indiquen que s'hi ha quantificat de manera justificada un impacte (en la demanda o en la oferta), tal i com s'indica a mode de resum en el posterior apartat "5.3. Impacte sobre la demanda en les mesures previstes en l'àmbit municipal"



5.2.1. MESURES EN SITUACIÓ DE NORMALITAT I PRE-ALERTA

CODI	NOM	OBJECTIUS	ACCIONS	RESPONSABLE	MITJANS MATERIALS	MITJANS HUMANS	IMPACTE DEMANDA	IMPACTE OFERTA	JUSTIFICACIÓ	INDICADORS
OCLN-1	Creació del Comitè Municipal de Sequera	Fer el seguiment de la situació de sequera, avaluant els indicadors corresponents, i vetllar pel compliment de les mesures establertes	Creació del Comitè per estar operatiu en l'escenari d'Alerta. Avaluació permanent d'indicadors. Articulació i concreció de les mesures a aplicar en cada escenari. Assignació de tasques a coordinar/realitzar	Ajuntament - Medi Ambient i Protecció Civil	-	Membres del comitè: Alcaldia / responsables polítics, personal d'AGBAR, tècnic municipal i representants sectorials del municipi.	-	-	-	Creació del comitè. N ^o sessions convocades
PREV-1	Substitució superfícies enjardinades amb gespa natural per gespa artificial o reompliment de grans superfícies amb grava autòctona	Proposta d'evitar el reg sempre que sigui possible.	Substitució progressiva de jardins i zones públiques amb gespa natural per gespa artificial. Reompliment de jardineres amb grava autòctona o procedent de reciclatge.	Ajuntament - Medi Ambient	Compra i instal·lació de gespa artificial, prèvia preparació del terreny existent.	Personal Ajuntament o servei de manteniment de jardineria	A quantificar a la implantació mesura.	-	Manca dada	Estavi assolit en comptadors associats (m3)
T-1	Comprovació de les infraestructures.	Preparació per fases següents de Sequera.	Revisar aplicació del Pla de Manteniment Anual establert, incrementant les revisions modificatives necessàries. Millora rendiment xarxa	AGBAR		Equips de manteniment	1.654 m3/any		4% sobre Volum subministrat 2022 (41.343m3)	Millora de rendiment del 4,26% respecte mitja últims 3 anys. Valor conservador: 4%
OCLN-2	Estudi d'aprofitament de recursos alternatius i gestió sostenible	Analitzar possibilitats d'ús de fonts alternatives i d'altres sistemes de gestió sostenible de l'aigua	Creació del Comitè per estar operatiu en l'escenari d'Alerta. Avaluació permanent d'indicadors. Articulació i concreció de les mesures a aplicar en cada escenari. Assignació de tasques a coordinar/realitzar	Ajuntament - Medi Ambient i Protecció Civil	-	Membres del comitè: Alcaldia / responsables polítics, personal d'AGBAR, tècnic municipal i representants sectorials del municipi.	-	-	-	Creació del comitè. N ^o sessions convocades
PREV-2	Monitorització de consums d'usuaris.	Mesura de gestió de la demanda: Identificar usuaris amb consums anormals i detecció de possibles fuites de la xarxa de distribució.	Notificació a usuaris, reparacions necessàries en cas de fuites a les canonades de distribució.	Ajuntament i Comitè Sequera	Notificació / Reparació en cas de fuites.	Medis disponibles ajuntament / equips manteniment AGBAR	1.240 m3/any. Hipòtesi conservadora. Podria assolir-se un estalvi molt major.	-	3% sobre Volum subministrat 2022 (41.343m3)	Estavi assolit de forma correctiva (m3)

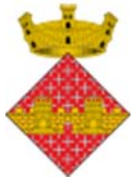


PLA D'EMERGÈNCIA EN SITUACIÓ DE
SEQUERA

Ajuntament de Regencós
T.M. REGENCÓS (Baix Empordà)

ÍNDEX

CODI	NOM	OBJECTIUS	ACCIONS	RESPONSABLE	MITJANS MATERIALS	MITJANS HUMANS	IMPACTE DEMANDA	IMPACTE OFERTA	JUSTIFICACIÓ	INDICADORS
PREV-3	Planificació i preparació del control i vigilància	Preparació de l'aplicació de les mesures de reducció de consum.	Intensificació de les tasques de control per part de la Policia Local / Vigilants municipals en coordinació amb responsables polítics i comitè municipal de sequera.	Ajuntament	-	Mitjançant serveis externs.	-	-	-	Detecció usos no permesos / irregularitats per mal ús de determinats usuaris.
AG-1	Inventari de piscines públiques i privades	Control del no compliment de noves piscines ni reompliment de piscines existents	Creació de base de dades d'abonats	Ajuntament	-	Mitjançant serveis externs.	-	-	-	Creació inventari piscines
AG-2	Pla d'estalvi de fonts ornamentals	Disminuir el consum en les fonts ornamentals.	Creació inventari de fonts / llacs artificials Disminuir freqüència buidatges i augmentar neteja superficial	Ajuntament	-	Mitjançant serveis externs.	-	-	-	Creació inventari
COM-1	Elaboració del Pla de Comunicació de Sequera	Establir criteris i estratègies de difusió de campanyes de sensibilització i comunicació. Transmetre ús responsable de l'aigua a tota la població.	Creació de Pla de comunicació per cada estat de sequera.	Ajuntament i Comitè de Sequera	-	Comitè de sequera	-	-		Establiment Pla de comunicació.
COM-2	Difusió accions establertes pel Pla de Comunicació de Sequera	Promoure mecanismes d'estalvi en les llars i en les instal·lacions de grans consumidors.	Traslladar a la població missatges centrats en el consum responsable de les llars. En abonats de tipus industrial amb major consum, sol·licitar pla d'estalvi específic justificat per a la seva activitat econòmica.	Ajuntament	-	Comitè de sequera	-	-	Analisi segons consums reals.	Sol·licitud pla estalvi grans consumidors sector industrial
OCLN-3	Establiment de mecanismes de control per garantir el deure de comunicació	Garantir el deure de comunicació i declaració de consums de les entitats subministradores i dels usuaris.	Reglamentar i establir mecanismes per assegurar la comunicació i la declaració de consums, si escau	Ajuntament / AGBAR / ACA	-	Personal municipal i AGBAR / ACA	-	-	Segons indicadors PES, durant totes les fases de sequera	Estalvi consum en m3
OCLN-4	Mesures exemplaritzants de l'Ajuntament	Realitzar estudis de millora i estalvi d'aigua en edificis de l'Ajuntament.	Aplicar de forma progressiva les accions necessàries en funció del grau de sequera	Ajuntament i tècnic municipal	-	Alcaldia / responsables polítics i tècnic municipal	-	-	Mateix criteri que usos industrial del PES. En aquesta fase, no aplica estalvi específic	Estalvi consum en m3

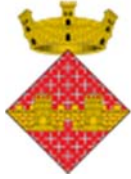


PLA D'EMERGÈNCIA EN SITUACIÓ DE
SEQUERA

Ajuntament de Regencós
T.M. REGENCÓS (Baix Empordà)

ÍNDEX

OCLN-5	Estudi de la viabilitat de repartiment d'aigua amb cisternes	Quantificar el nombre de cisternes necessàries.	Identificació proveïdors de servei de cisternes i preparació per a possible contractació de servei de subministrament en cas de talls generals de subministrament	Ajuntament	-	Alcaldia / responsables polítics				
OCLN-6	Estudi d'alternatives en consumidors de risc	Reunions de coordinació amb sectors més crítics, per minimitzar l'impacte de possibles reduccions de pressió o talls de subministrament puntuals.	Estudiar possibilitat d'implantació de dipòsits temporals de polietilè per consumidors de risc	Ajuntament	-	Alcaldia / responsables polítics				
OCLN-7	Redacció de reglament municipal	Redacció de les ordenances municipals per una millor gestió dels recursos hídrics i amb sancions que penalitzin els consums abusius de l'aigua	Inici tasques de redacció del ban , ordenança o reglament	Ajuntament i Comitè de Sequera	-	Alcaldia / responsables polítics / Responsables AGBAR				Publicació de les ordenances en els butlletins oficials dels estat
OCLN-8	Establir règim sancionador	Sancionar per incompliment dels deures i obligacions en els diferents estadis de sequera	Reglamentar i establir el regim sancionador. Basat en Reglament Metropolità i PES. A aplicar des de l'escenari d'Alerta.	Ajuntament i Comitè de Sequera, AGBAR	-	Personal municipal implicat (Serveis Jurídics) i Comitè Sequera / AGBAR				
D-1	Promoció de la instal·lació d'elements estalviadors en l'àmbit domèstic	Reduir el consum domèstic	Promoure la substitució d'electrodomèstics amb el criteri d'eficiència en el consum d'aigua. Subministrar airejadors per les aixetes i promoure els reguladors d'ACS. A aplicar des de l'escenari d'Alerta.	Ajuntament	Kits estalviadors (10€/kit) + Material informatiu d'acompanyament	Personal municipal implicat / AGBAR	1.992 m3/any		166 abonats. Estalvi 12 m3/any/abonat (1000 litres/mes per abonat)	nº kits repartits. Estalvi consum domèstic.
T-2	Millora de la xarxa de subministrament	Major control dels consums i fuites de la xarxa d'aigua.	Intensificació de nous subsectors de consum i renovació trams canonades envellides i amb alt nombre de fuites	AGBAR		Equips de manteniment	826 m3/any		2% estalvi volum subministrat	
T-3	Implantació de comptadors amb telegestió	Control setmanal sobre els consums. Establir límits de consum per comptador i any.	Substitució a nous comptadors de darrera generació	Ajuntament / AGBAR	Substitució elements envellits	Ajuntament / AGBAR	Mesures posteriors		Permetrà establir límits de consum	Núm. De comptadors substituïts / nº comptadors existents >= 30% anual.
T-4	Persecució del frau i control de consums no comptabilitzats	Millora en el consum global de la xarxa del municipi. Permanent en totes les fases.	Controls anti-frau i irregularitats a la xarxa	AGBAR		AGBAR	629 m3/any		2% estalvi consum total	



5.2.2. MESURES EN SITUACIÓ D'ALERTA

CODI	NOM	OBJECTIUS	ACCIONS	RESPONSABLE	MITJANS MATERIALS	MITJANS HUMANS	IMPACTE DEMANDA	IMPACTE OFERTA	JUSTIFICACIÓ	INDICADORS
OCLN-9	Limitació del consum global d'aigua per a abastament de població en Alerta	Compliment mesura específica en Alerta. Implica el compliment de totes les limitacions i mesures previstes en la fase de Pre Alerta.	Volum lliurat dotació màxima equivalent de 250 l/hab/dia	ACA / Ajuntament	PES, PE i normativa específica	Mitjans de les administracions implicades.		Limitació 34.161 m3/any	Segons població de càlcul 374 habitants	Lindars PES
D-2	Monitorització i limitació de consums d'usuaris amb major consum durant la fase d'Alerta.	Mesura de gestió de la demanda: Identificar usuaris amb consums anormals. Actuació de forma immediata establint límits de consum per tipologia d'abonat	Notificació a usuaris. Establiment de líndar objectiu per comptador. Sol·licitar a AGBAR resultats de lectures actualitzades de forma periòdica.	Ajuntament i Comitè Sequera	Notificació física i medis necessaris	Personal Ajuntament	1.215 m3/any (153 comptadors, sense incloure abonats Industrial). Mesura complementària a PREV-3	-	Implica estalvi del 10% respecte normalitat dels majors consumidors > 223 m3/any en FASE ALERTA. Sense tenir en compte abonats sector industrials.	Estavi assolit en comptadors associats (m3)
D-2B	Monitorització i estalvi de consums resta d'usuaris domèstics durant la fase d'Alerta.	Mesura de gestió de la demanda: assolir objectius d'estalvi a la resta d'usuaris. Ampliació de la mesura D-2	Sol·licitar a AGBAR resultats de lectures actualitzades de forma periòdica.	Ajuntament i Comitè Sequera	Notificació física i medis necessaris	Personal Ajuntament	507 m3/any	-	Implica estalvi del 5% respecte normalitat dels abonats domèstics amb un consum anual < 223m3/any en FASE ALERTA. Sense tenir en compte abonats sector industrials.	Estavi assolit en comptadors associats (m3)
COM-3	Comunicació de les restriccions en alerta	Comunicació interna i externa (usuaris i població) de l'escenari de sequera i les restriccions vigents.	Publicació i difusió del Ban municipal, a través dels medis de comunicació i digitals (TV, pancartes de VIA pública, i resta de canals establerts pel Comitè). Comunicació interna al personal implicat (Policia Municipal, responsables polítics, vigilants d'obres, empreses que prestin serveis per l'Administració Local)	Comitè de Sequera	Canals comunicació digitals i divulgació en format físic (cartells fixes i repartiment pòsters amb restriccions ala bústia dels usuaris)	Personal municipal i Comitè de Sequera		-		Comunicacions realitzades i estadístiques (nombre visualitzacions)
OCLN-10	Control del compliment de les mesures	Verificar i fer el seguiment del compliment de les mesures	Intensificació de les tasques de control per part de policia i altres cossos municipals (vigilants forestals, agents cívics, SIEP...) a partir dels reglaments, bans, etc.	Mitjans d'inspecció assignats per Ajuntament	Mitjans d'inspecció assignats per Ajuntament	Personal municipal implicat (Cossos inspecció, Policia, Vigilants rurals i agents cívics, inspectors d'obra...)	629m3/any	-	2% addicional consum total (31.455m3)	núm. Avisos, núm sancions



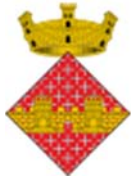
ÍNDEX

D-3	Limitacions de consum en instal·lacions esportives i/o espais destinats a usos lúdics	Reducció del consum per a ús esportiu o lúdic	Limitacions de consums en instal·lacions esportives, públiques o privades, i en actes i/o espais públics. Informació als usuaris i mesures tècniques (reducció pressió o altres). Limitació reg camps esportius (40%). Revisió actes propis i autoritzats a via pública en relació a l'ús lúdic de l'aigua (i limitacions). Fonts lúdiques: limitació tenint en compte el seu ús social, situacions d'onada de calor, etc.	Ajuntament i àrees implicades (esports i festes).	-	Personal municipal implicat (esports i via pública, supervisió Comitè)	61 m3/any	-	50% estalvi abonat ús reg i baldeig (consum anual 122 m3)	Estalvi assolit en m3
D-4	Restriccions a demandes menys prioritàries	Reducció del consum d'usos no prioritàris	Aplicació de restriccions a les demandes menys prioritàries: usos econòmics que no generin béns de primera necessitat. Determinació d'usos, i informació als afectats (a través de canals habituals o comunicació directa).	Ajuntament: Turisme i consum, Promoció econòmica	Canals de comunicació digitals	Personal municipal implicat (turisme i consum, promoció econòmica, supervisió Comitè)	508 m3/any	-	5% consum abonats industrial (10.154 m3)	Detecció activitats. % activitats notificades.
D-5	Aturada de noves plantacions	Reducció del consum per a reg	Deixar de fer noves plantacions. A excepció d'actuacions lligades a l'adaptació al canvi climàtic: ombreig a escoles i equipaments públics, preservació de la capa arbòria de la ciutat. I d'obres públiques ja en marxa amb previsió de plantació d'arbra	Ajuntament (Medi Ambient)	-	Personal municipal implicat (Medi Ambient)	-	-	-	núm. De plantacions evitades.
D-6	Reducció de la freqüència de reg (públic i privat)	Reducció del consum per a reg	Reduir la freqüència de reg, en verd públic i privat. Únicament permès en horari de menor insolació (de 20h a 8h). Privat, com a màxim, 2 dies per setmana. Públic es recomana seguir aquesta freqüència, a excepció de goteig, reg d'exemplars d'arbrat de < 2 anys i espècies singulars, amb la mínima aportació possible	Ajuntament (Medi Ambient)	-	Personal municipal implicat (Medi Ambient)	157 m3/any	-	0,5% consum total any 2022 (31.455 m3)	m3 estalviats
T-5	Increment d'ús de fonts alternatives per al reg	Reducció del consum d'aigua potable per a usos municipals	Reduir el consum d'aigua potable per reg, substituint-lo per aigua freàtica (previsió de dipòsits i camions cisterna). Ús d'altres fonts, si és possible	Ajuntament (Medi Ambient)	dipòsits i camions cisterna	Personal municipal implicat (Medi Ambient)	A tenir en compte	Manca informació i dades	25% Reg	m3 d'aigua freàtica / regenerada per reg.
T-6	Increment d'ús de fonts alternatives per a la neteja urbana	Reducció del consum d'aigua potable per a usos municipals	Reduir al mínim la neteja urbana amb aigua potable. Bona part de l'aigua haurà de provenir del freàtic. Façanes: esponja o neteja a pressió. Ús d'altres fonts, si és possible. Regenerada, a condició de l'autorització de Salut. Privats: Façanes amb esponja o a pressió.		-	Personal municipal implicat (Medi Ambient)	A tenir en compte	Manca informació i dades	80% neteja.	m3 d'aigua freàtica / regenerada per neteja urbana



ÍNDEX

D-7	Prohibició d'emplenament de fonts i llacs ornamentals	Reducció del consum per a usos ornamentals	Es prohibeix l'ompliment total o parcial de fonts ornamentals, llacs artificials i altres elements d'ús estètic de l'aigua. Es permet manteniment de les que tenen vida aquàtica	Ajuntament (Medi Ambient / Àrees afectades)	-	Personal municipal implicat (Medi Ambient)	A tenir en compte	Manca informació i dades	Hipòtesi 0,5% Regs	Nombre de fonts ornamentals afectades
D-8	Prohibició d'ús de l'aigua per l'eliminació de pols en obres	Reducció del consum d'aigua potable en obres (públiques i privades)	Es prohibeix la utilització d'aigua per a l'eliminació de pols i matèria en suspensió a l'aire. Aplicar directrius municipals sobre obres a la via pública, i comunicar / inspeccionar sobre obres privades (Il·licències). Conversió contractes obres a domèstics si les obres ja estan finalitzades.	Ajuntament (Obres)	-	Personal municipal implicat (Tècnics urbanisme / municipal Obres)	Inclòs en mesura D-2		Limitar consum a 223 m3/any per comptador	m3 estalviats
D-9	Limitació a l'emplenament de piscines	Reducció del consum en piscines	Es limita la utilització d'aigua per l'emplenament de piscines, tant públiques com privades. Excepció: primer emplenament en nova construcció, manteniment sanitari i centres educatius <500l	Ajuntament (Medi Ambient)	-	Personal municipal implicat (Tècnics urbanisme)	639 m3/any (estalvi principal mesos estiu)		3% consum total domèstics + obres + municipals (21.301m3)	núm incompliments / m3 estalviats
D-10	Prohibició als particulars la neteja de carrers, paviments, façanes i similars utilitzant mànigues d'aigua o altres sistemes que utilitzin una làmina d'aigua per arrossegar la brutícia	Reducció del consum d'aigua potable en obres (públiques i privades)	Es prohibeix la neteja amb màniga. La prohibició no inclou la neteja amb pal de fregar, amb galleda i esponja o amb sistemes de neteja d'alta pressió. Els serveis de neteja municipals han de realitzar la neteja amb la mínima despesa d'aigua indispensable i prioritzant, quan sigui possible, l'ús d'aigua no procedent de la xarxa d'abastament d'aigua potable. Mesura D-9)	Ajuntament (Medi Ambient)	-	Personal municipal implicat (Tècnics urbanisme / municipal Obres)	360 m3/any. Resta Inclòs en mesura D-8	-	Estimació directa 30 m3/mes	m3 estalviats
D-11	Limitació neteja de vehicles particulars	Reducció del consum d'aigua potable neteja de vehicles	Neteja en establiments comercials dedicats a aquesta activitat que compten amb sistemes de recirculació de l'aigua. Fora dels establiments comercials es permet únicament la neteja dels vidres, miralls, retrovisors, llums i plaques de matrícula mitjançant l'ús d'esponja i galleda	Ajuntament (Medi Ambient)	-	Personal municipal implicat	376 m3/any		Estalvi 250 litres/vehicle x 470 vehicles x 4 vegades any (x 80% població que neteja - 20% no neteja)	m3 estalviats



ÍNDEX

D-12	Reducció consum aigua reg agrícola	Reducció del consum d'aigua potable per a ús agrícola	Segons percentatges de reducció de la taula 14 del PES.	Ajuntament	-	Personal municipal implicat (Tècnics urbanisme / municipal Obres)	A quantificar.	Manca informació i dades	25% respecte normalitat	m3 estalviats
D-13	Limitació consum aigua potable en masos i granges	Reducció del consum d'aigua potable en granges	Ús limitat a les quantitats necessàries per l'abeurament i neteja dels animals, així com per a la neteja del recinte.	Ajuntament	-	Personal municipal implicat (Tècnics urbanisme / municipal Obres)	A quantificar.	Manca informació i dades	10% respecte normalitat	m3 estalviats
D-14	Reducció consum aigua usos industrials	Reducció del consum d'aigua potable per a ús industrial	Segons percentatges de reducció de la taula 14 del PES.	Ajuntament	-	Personal municipal implicat (Tècnics urbanisme / municipal Obres)	270 m3/any		5% respecte normalitat abonats sector industrial sense centres rentat	m3 estalviats
PREV-4	Planificació i preparació del control i vigilància	Preparació de l'aplicació de les mesures de reducció dels usos urbans en fase d'Excepcionalitat	Inici tasques de redacció del ban, ordenança o reglament adreçat a la fase d'excepcionalitat. Intensificació de les tasques de control per part de la Policia Local o mitjans municipals disponibles.	Ajuntament (Comitè Municipal de Sequera)	-	Personal municipal implicat i Comitè Sequera	-	-	-	Redacció del ban i documents comunicatius / Canals habilitats
OCLN-11A	Control normatiu industrials: centres de rentat de vehicles (estacions amb llances d'alta pressió i túnels de rentat automàtics)	Mesures normatives pròpies: millora instal·lacions centres de rentat. Objectiu estalvi 40% respecte consum actual d'aigua.	Sol·licitar a les empreses que realitzen aquesta activitat si es disposa de recirculació d'aigua. Sol·licitar esquema de la instal·lació i % o taxa de reciclatge. Establir taxa de reciclatge mínima per a garantir la continuïtat de l'activitat. Limitació obertura 4 dies a la setmana (restricció 3 dies a la setmana tancats), EXCEPTE SI JUSTIFICA ESTALVI REAL >40% respecte dades de consum de l'any 2022 (o l'indar establert pel Comitè de Sequera)	Ajuntament (Comitè Municipal de Sequera)	-	Personal municipal implicat i Comitè Sequera	1.806 m3/any (estalvi aplicat a mesos major consum. 2n i 3r Trim: abril a setembre)	-	Reducció consum centres rentat 40%. Taxa de reciclatge mínima exigible del 20%.	Controls normatius d'obligat compliment en instal·lacions / infraestructures centres rentat
PREV-5	Seguiment de la qualitat de l'aigua	Seguiment de la qualitat de l'aigua de les fonts de subministrament.	Augment de freqüència de mostreig de les fonts d'aigua, principalment les pròpies. Aplicable en cada estat de sequera	AGBAR	Analítiques necessàries segons pla de qualitat	Personal entitat subministradora	-	-	-	Increment periodicitat assajos.



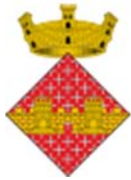
5.2.3. MESURES EN SITUACIÓ D'EXCEPCIONALITAT

CODI	NOM	OBJECTIUS	ACCIONS	RESPONSABLE	MITJANS MATERIALS	MITJANS HUMANS	IMPACTE DEMANDA	IMPACTE OFERTA	JUSTIFICACIÓ	INDICADORS
OCNL-11B	Control normatiu industrials: centres de rentat de vehicles (estacions amb llances d'alta pressió i túnels de rentat automàtics)	Objectiu addicional d'estalvi a mesura OCLN-11A.	Sol·licitar a les empreses que realitzen aquesta activitat si es disposa de recirculació d'aigua. Sol·licitar esquema de la instal·lació i % o taxa de reciclatge. Establir taxa de reciclatge mínima per a garantir la continuïtat de l'activitat. Limitació obertura 3 dies a la setmana (restricció 4 dies a la setmana tancats), EXCEPTE SI JUSTIFICA ESTALVI REAL >50% respecte dades de consum de l'any 2022 (o l·lindar establert pel Comitè de Sequera)	Ajuntament (Comitè Municipal de Sequera)	-	Personal municipal implicat i Comitè Sequera	606 m3/any	-	Reducció consum centres rentat 50%. (10% addicional a OCLN-11A) Taxa de reciclatge mínima exigible del 20% per continuïtat activitat	Controls normatius d'obligat compliment en instal·lacions / infraestructures centres rentat
OCNL-12	Limitació del consum global d'aigua per a abastament de població en Excepcionalitat	Compliment mesura específica en Excepcionalitat. Implica el compliment de totes les limitacions i mesures previstes en la fase d'Alerta.	Volum lliurat dotació màxima equivalent de 230l/hab/dia	ACA / Ajuntament	PES, PE i normativa específica	Mitjans de les administracions implicades.		Limitació 31.428 m3/any	Segons població de càlcul 374 habitants	L·lindars PES
OCNL-13	Control del compliment de les mesures	Verificar i fer el seguiment del compliment de les mesures	Intensificació de les tasques de control per part de policia, vigilants forestals, agents cívics, a partir dels reglaments, bans, etc.	Ajuntament: Inspecció i Policia	-	Personal municipal implicat	157 m3/any		0,5% consum total	núm. Avisos, núm sancions
D-15	Monitorització i limitació de consums d'usuaris amb major consum durant la fase d'Excepcionalitat.	Mesura de gestió de la demanda: Identificar usuaris amb consums anormals. Actuació de forma immediata establint límits de consum per tipologia d'abonat	Notificació a usuaris. Establiment de l·lindar objectiu per comptador. Sol·licitar a AGBAR resultats de lectures actualitzades de forma periòdica.	Ajuntament i Comitè Sequera	Notificació física i medis necessaris	Personal Ajuntament	1.322 m3/any (153 comptadors, sense incloure abonats Industrial). Addicional a mesura D-2	-	Implica estalvi addicional del 10% respecte normalitat dels majors consumidors > 205m3/any en aquesta fase. Sense tenir en compte abonats sector industrials.	Estavi assolit en comptadors associats (m3)
D-15B	Monitorització i estalvi de consums resta d'usuaris domèstics durant la fase d'Alerta.	Mesura de gestió de la demanda: assolir objectius d'estalvi a la resta d'usuaris. Ampliació de la mesura D-2	Sol·licitar a AGBAR resultats de lectures actualitzades de forma periòdica.	Ajuntament i Comitè Sequera	Notificació física i medis necessaris	Personal Ajuntament	507 m3/any	-	Implica estalvi addicional del 5% respecte normalitat dels abonats domèstics amb un consum anual < 205m3/any n aquesta fase Sense tenir en compte abonats sector industrials.	Estavi assolit en comptadors associats (m3)



ÍNDEX

COM-4	Comunicació de les restriccions en excepcionalitat	Comunicació interna i externa (usuaris i població) de l'escenari de sequera i les restriccions adoptades	Publicació i difusió del Ban municipal, a través de revista municipal digital, xarxes socials, ràdio i TV locals, pantalles a la via pública i la resta de canals establerts pel Comitè des de l'acció OC-5-ADM. Comunicació interna a treballadors, i informació específica als implicats (obres a la via pública, reg, neteja, esports...)	Comitè sequera:	Canals comunicació digitals i divulgació en format físic (cartells fixes i repartiment pòsters amb restriccions ala bústia dels usuaris)	Personal municipal implicat	-	-	-	Comunicacions realitzades i estadístiques (nombre visualitzacions)
D-16	Reducció consum aigua reg agrícola	Reducció del consum d'aigua potable per a ús agrícola	Segons percentatges de reducció de la taula 14 del PES.	Ajuntament	-	Personal municipal implicat (Tècnics urbanisme / municipal Obres)	A tenir en consideració	Manca dades	40% respecte normalitat	m3 estalviats
D-17	Limitació consum aigua potable en granges	Reducció del consum d'aigua potable en granges	Ús limitat a les quantitats necessàries per l'abeurament i neteja dels animals, així com per a la neteja del recinte.	Ajuntament	-	Personal municipal implicat (Tècnics urbanisme / municipal Obres)	A tenir en consideració	Manca dades	30% respecte normalitat	m3 estalviats
D-18	Reducció consum aigua usos industrials	Reducció del consum d'aigua potable per a ús industrial	Segons percentatges de reducció de la taula 14 del PES.	Ajuntament	-	Personal municipal implicat (Tècnics urbanisme / municipal Obres)	540 m3/any addicionals a fase anterior	-	15% respecte normalitat Calcul: 10% addicional a fase alerta	m3 estalviats sector industrial (sense centres rentat)
D-19	Reducció de la freqüència de reg (públic i privat)	Reducció del consum per a reg	Prohibit el reg excepte per supervivència (de 20h a 8h, i només goteig o regadora). Excepció: aigua d'origen no potable	Ajuntament (Medi Ambient)	-	Personal municipal implicat (Medi Ambient)	157 m3/any	-	0,5% consum total, addicional a mesura D6	% Superfície / espais canvi règim reg. m3 estalviats
T-7	Increment d'ús de fonts alternatives per al reg	Reducció del consum d'aigua potable per a usos municipals	Reg amb aigües pluvials i regenerades. Freàtiques si ACA autoritza. Obligatori indicar origen de l'aigua.	Ajuntament (Medi Ambient)	Dipòsits i camions cisterna	Personal municipal implicat (Medi Ambient) / AGBAR	A tenir en consideració	-	Manca dades	m3 d'aigua freàtica / regenerada / pluvial per ús de reg
T-8	Prohibició aigua potable en neteja urbana	Reducció del consum d'aigua potable per a usos municipals	Potable únicament per qüestions sanitàries, accident, incendi o altres riscos, o neteja d'aparadors o finestres amb galleda i esponja (públics i privats). Resta: regenerada o freàtic (vistiplau ACA)	Ajuntament (Medi Ambient)	dipòsits i camions cisterna	Personal municipal implicat (Medi Ambient) / AGBAR	A tenir en consideració	-	Manca dades	m3 d'aigua freàtica / regenerada per neteja urbana



ÍNDEX

D-20	Prohibició emplenament de piscines	Reducció del consum en piscines	Excepte reompliment parcial piscines amb sistema de recirculació per garantir la qualitat sanitària. O en centres educatius, l'ompliment de piscines desmuntables <500 l per bany d'infants. I excepte aigua de mar desconnectades de xarxes.	Ajuntament (Medi Ambient i Inspecció)	-	Personal municipal implicat (Medi Ambient i vigilants)	65 m3/any	-	10% adicional a D-9	nº incompliments detectats
PREV-6	Planificació i preparació del control i vigilància	Preparació de l'aplicació de les mesures de reducció dels usos urbans en fase d'Emergència	Inici tasques de redacció del ban, ordenança o reglament adreçat a la fase d'emergència. Intensificació de les tasques de control per part de la Policia Local o medis d'inspecció municipals disponibles.	Ajuntament (Comitè Municipal de Sequera)	-	Personal municipal implicat	-	-		Redacció ban i documents comunicatius. Canals habilitats
PREV-7	Seguiment de la qualitat de l'aigua	Seguiment de la qualitat de l'aigua de les fonts de subministrament.	Augment de freqüència de mostreig de de les fonts d'aigua, principalment les pròpies. Aplicable en cada estat de sequera	AGBAR	Analítiques i mostresjos	Personal entitat subministradora	-	-	-	Increment periodicitat assajos.



5.2.4. MESURES EN SITUACIÓ D'EMERGÈNCIA

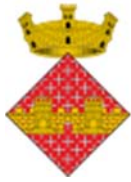
CODI	NOM	OBJECTIUS	ACCIONS	RESPONSABLE	MITJANS MATERIALS	MITJANS HUMANS	IMPACTE DEMANDA	IMPACTE OFERTA	JUSTIFICACIÓ	INDICADORS
OCLN-11C	Control normatiu industrials: centres de rentat de vehicles (estacions amb llances d'alta pressió i túnels de rentat automàtics)	Objectiu addicional d'estalvi a mesura OCLN-11A i OCLN-11B.	Sol·licitar a les empreses que realitzen aquesta activitat si es disposa de recirculació d'aigua. Sol·licitar esquema de la instal·lació i % o taxa de reciclatge. Establir taxa de reciclatge mínima per a garantir la continuïtat de l'activitat. Limitació obertura 3 dies a la setmana (restricció 4 dies a la setmana tancats), EXCEPTE SI JUSTIFICA ESTALVI REAL >60% respecte dades de consum de l'any 2022 (o l'indar establert pel Comitè de Sequera)	Ajuntament (Comitè Municipal de Sequera)	-	Personal municipal implicat i Comitè Sequera	606 m ³ /any	-	Reducció consum centres rentat 60%. (10% addicional a OCLN-11B) Taxa de reciclatge mínima exigible del 20% per continuïtat activitat.	Controls normatius d'obligat compliment en instal·lacions / infraestructures centres rentat
OCLN-14	Limitació del consum global d'aigua per a abastament de població en Emergència	Compliment mesura específica en Excepcionalitat. Implica el compliment de totes les limitacions i mesures previstes en la fase d'Excepcionalitat	Volum lliurat dotació màxima equivalent de 200l/hab/dia. Es redueix a 180l/hab/dia en Emergència II i a 160l/hab/dia en Emergència III.	ACA / Ajuntament	PES, PE i normativa específica	Mitjans de les administracions implicades.	-	Limitació 27.329 m ³ /any, 24.596 m ³ /any (E-II), 21.863 m ³ /any (E-III)	Segons població de càlcul 374 habitants	Llindars PES
D-21	Prohibició d'emplenament de fonts i llacs ornamentals	Reducció del consum per a usos ornamentals	Es prohibeix l'ompliment total o parcial de fonts ornamentals, llacs artificials i altres elements d'ús estètic de l'aigua.	Ajuntament (Medi Ambient / Àrees afectades)		Personal municipal implicat (Medi Ambient)	A tenir en consideració	-	Manca dada	Nombre de fonts ornamentals afectades
OCLN-15	Control del compliment de les mesures	Verificar i fer el seguiment del compliment de les mesures	Intensificació de les tasques de control per part de policia, vigilants forestals, agents cívics, a partir dels reglaments, bans, etc.	Ajuntament: Inspecció i Policia	-	Personal municipal implicat	78 m ³ /any		50% addicional a OCLN-13	núm. Avisos, núm sancions
D-22	Monitorització i limitació de consums d'usuaris amb major consum durant la fase d'Excepcionalitat.	Mesura de gestió de la demanda: Identificar usuaris amb consums anormals. Actuació de forma immediata establint límits de consum per tipologia d'abonat	Notificació a usuaris. Establiment de l'indar objectiu per comptador. Sol·licitar a AGBAR resultats de lectures actualitzades de forma periòdica.	Ajuntament i Comitè Sequera	Notificació física i medis necessaris	Personal Ajuntament	1.417 m ³ /any (153 comptadors, sense incloure abonats Industrial). Addicional a mesura D-2. E-II estalvi addicional +5% (+767m ³) i E-III (819 m ³)	-	Implica estalvi addicional del 10% respecte normalitat dels majors consumidors > 178m ³ /any en aquesta fase. Sense tenir en compte abonats sector industrials. E-II (límit 160m ³ /any comptador) i E-III (límit 142m ³ /any)	Estavi assolit en comptadors associats (m ³)



ÍNDEX

D-22B	Monitorització i estalvi de consums resta d'usuaris domèstics durant la fase d'Emergència	Mesura de gestió de la demanda: assolir objectius d'estalvi a la resta d'usuaris. Ampliació de la mesura D-22	Sol·licitar a AGBAR resultats de lectures actualitzades de forma periòdica.	Ajuntament i Comitè Sequera	Notificació física i medis necessaris	Personal Ajuntament	487 m3/any (E-II= 471m3/any E-III= 471m3/any)	-	Implica estalvi addicional del 5% respecte normalitat dels abonats domèstics amb un consum anual < 178m3/any en aquesta fase. Sense tenir en compte abonats sector industrials. E-II (consum <160m3/any comptador) i E-III (consum < 142m3/any)	Estavi assolit en comptadors associats (m3)
COM-5	Comunicació de les restriccions en emergència	Comunicació interna i externa (usuaris i població) de l'escenari de sequera i les restriccions adoptades	Publicació i difusió del Ban municipal, a través de revista municipal digital, xarxes socials, ràdio i TV locals, pantalles a la via pública i la resta de canals establerts pel Comitè des de l'acció OCLN-5. Comunicació interna a treballadors, i informació específica als implicats (obres a la via pública, reg, neteja, esports...)	Comitè sequera:	Canals de comunicació digitals. Difusió de pòsters i infogrames a les bústies dels domicilis	Personal municipal implicat	-	-	-	Comunicacions realitzades i estadístiques (nombre visualitzacions)
COM-6	Difusió campanyes d'estalvi	Difusió màxima a tots els usuaris de la població de les campanyes de l'ACA i la Generalitat de Catalunya, disponibles al portal de la sequera i fàcilment personalitzables pels ajuntaments	Difusió de campanyes d'estalvi en xarxes socials, punts visibles dels edificis municipals. Difusió als establiments i allotjaments turístics i hotels en diferents idiomes.	Ajuntament i abonats	Tots els canals de difusió disponibles, falques publicitàries, etc.	Medis i recursos disponibles ajuntament	-	-	-	Comunicacions realitzades i estadístiques (nombre visualitzacions)
T-9	Reducció de pressió de la xarxa	Reducció del consum global del municipi	Reducció permanent o amb horari limitat (nocturn), tenint en compte les particularitats de la xarxa i subministrament d'usuaris o edificis situats en zones més elevades. Evaluar possible impacte amb ens de gestió de l'aigua.	Ajuntament i AGBAR		Personal municipal implicat, AGBAR	E-I / E-II / E-III: 414 m3/any per fase	-	1% volum total subministrat per fase	m3 estalviats
T-10	Reducció de pressió de escomesa o a peu d'edifici	Reducció consum en usuaris de major consum.	Reducció permanent o amb horari limitat (nocturn), tenint en compte les particularitats de la xarxa i subministrament d'usuaris o edificis situats en zones més elevades. Evaluar possible impacte amb ens de gestió de l'aigua.	Ajuntament i AGBAR		Personal municipal implicat, AGBAR	40 m3/any	-	Poc rellevant, degut a tipologia de vivenda (unifamiliar principalment)	m3 estalviats





ÍNDEX

T-11	Talls de subministrament nocturns	Reducció del consum global del municipi. Aplicable en Emergència II i III.	Tall de subministrament en horari nocturn de 00 a 06h o horari definit per Ajuntament i AGBAR, prèvia notificació o difusió mitjançant campanya específica. Consideració abastament en horari de usuaris sensibles segons PE.	Ajuntament i AGBAR		Personal municipal implicat, AGBAR	206 m3/any	-	50% mesura T-9	m3 estalviats
T-12	Incorporació de noves fonts de recursos a les xarxes d'aigua potable	Aplicació de les mesures de reducció en tots els usos i àmbits	Si en les fases anteriors s'han identificat possibles noves fonts de recursos, recuperació i incorporació d'aquestes fonts abandonades o procedents de noves captacions per a substitució, si cal, d'usos amb aigües no potables. Sota autorització de l'ACA. Mesures d'Emergència, en principi no es farà ús d'aquests recursos una vegada finalitzi l'episodi de sequera.	Ajuntament: Comitè Municipal de Sequera / AGBAR	A analitzar, segons fonts a habilitar: cisternes, dipòsits, pous en desús...	Personal municipal implicat, AGBAR	-	Manca dades	Manca dades	Nº instal·lacions per abastiment de fonts alternatives habilitades.
T-13	Utilització d'aigües no potables	Aplicació de les mesures de reducció en tots els usos i àmbits	Intensificació d'ús d'aigua no potable per a reg, neteja de carrers, refrigeració, etc. Aigües freàtiques o regenerades	Ajuntament: Comitè Municipal de Sequera / AGBAR	dipòsits i camions cisterna	Personal municipal implicat, AGBAR	A tenir en consideració	Manca dades	-	m3 d'aigua freàtica / regenerada per cada ús
T-14	Subministrament mitjançant camions cisterna	Garantir aigua a zones sense subministrament o clients sensibles afectats per talls o reduccions de pressió de la xarxa. Requisit: empreses acreditades al Registre Sanitari d'Indústries i Productes Alimentaris de Catalunya (RSIPAC)	Establir protocol i pla de distribució mitjançant camions cisterna en cas de necessitat puntual o permanent durant la fase d'Emergència. Disposar de contracte de servei amb proveïdor de camions cisterna. Adaptació de les infraestructures	Ajuntament i AGBAR	dipòsits i camions cisterna, segons llistat departament de salut.	AGBAR i Ajuntament	-	En cas de dèficit, valor dèficit de referència segons balanç.	-	m3 subministrats amb camió cisterna provinents de fonts externes a les del municipi
T-15	Utilització d'aigües pluvials	Aplicació de les mesures de reducció en tots els usos i àmbits	Fomentar l'ús d'aigües pluvials per part de particulars, comerços i indústries. Incidir en la reutilització d'aigües grises. Comunicació a través de canals habilitats	Ajuntament: Media Ambient, Comunicació i Comerç (Àrea promoció econòmica)	Canals comunicació digitals. Instal·lacions recollida pluvials	Personal municipal àrees implicades	Manca dades	Manca dades	-	Comunicacions realitzades i estadístiques (nombre visualitzacions)
T-16	Obres emergència per a adequació de les instal·lacions a la recepció de recursos amb mitjans no habituals	Mesura en fase emergència	transport d'aigua mitjançant camions cisterna a diferents sectors	AGBAR	Pressupost per a inversions necessàries i projectes previs.	AGBAR	-	-	-	Comunicacions realitzades i estadístiques (nombre visualitzacions)



PLA D'EMERGÈNCIA EN SITUACIÓ DE
SEQUERA

Ajuntament de Regencós
T.M. REGENCÓS (Baix Empordà)

ÍNDEX

D-23	Reducció consum aigua reg agrícola	Reducció del consum d'aigua potable per a ús agrícola	Segons percentatges de reducció de la taula 14 del PES.	Ajuntament		Personal municipal implicat (Tècnics urbanisme / municipal Obres)	A tenir en consideració. Manca dades.		A determinar	m3 estalviats
D-24	Limitació consum aigua potable en granges	Reducció del consum d'aigua potable per a ús ramader	Ús limitat a les quantitats necessàries per l'abeurament i neteja dels animals, així com per a la neteja del recinte.	Ajuntament		Personal municipal implicat (Tècnics urbanisme / municipal Obres)	A tenir en consideració. Manca dades.		A determinar	m3 estalviats
D-25	Reducció consum aigua usos industrials	Reducció del consum d'aigua potable per a ús industrial	Segons percentatges de reducció de la taula 14 del PES.	Ajuntament		Personal municipal implicat (Tècnics urbanisme / municipal Obres)	540 m3/any. Addicional a D-18	-	10% addicional a fase excepcionalitat. Implica 25% respecte normalitat	m3 estalviats
D-26	Prohibició de l'ús d'aigua potable per al reg	Aplicació de les mesures de reducció en tots els usos i àmbits	Es permet únicament el reg amb aigües no procedents de la xarxa municipal d'aigua potable. Ús d'altres fonts. Regenerada: autorització Salut.	Ajuntament (Medi Ambient)	-	Personal municipal àrees implicades	A tenir en consideració	Manca dades	-	Superfície sense reg (m2). m3 estalviats
D-27	Reducció del reg (amb aigua no potable) exclusivament per supervivència	Aplicació de les mesures de reducció en tots els usos i àmbits	Prohibició del reg de jardins i zones verdes. Únicament s'admet reg de supervivència, amb aigua no potable, d'arbres catalogats o jardins singulars en espais públics	Ajuntament (Medi Ambient)	-	Personal municipal àrees implicades	A tenir en consideració	Manca dades	-	% Superfície / espais amb reg supervivència no potable. m3 aigua no potable
D-28	Reducció dotacions neteja urbana	Aplicació de les mesures de reducció en tots els usos i àmbits	Reducció al mínim de la neteja viària, i únicament amb aigua no potable.	Ajuntament (Medi Ambient)	-	Personal municipal àrees implicades	A tenir en consideració	Manca dades		m3 d'aigua no potable per neteja urbana
D-29	Prohibicions d'ús emplenat piscines	Aplicació de les mesures de reducció en tots els usos i àmbits	Es prohibeix l'ompliment total o parcial de qualsevol tipus de piscina, excepte les d'aigua de mar que s'omplin i es buidïn sense connexió a les xarxes d'abastament i sanejament.	Ajuntament: Àrea d'Esports i inspecció i vigilants municipals disponibles	-	Personal municipal àrees implicades	20 m3/any	-	30% adicional a mesura D-20	nº incompliments detectats
D-30	Prohibicions d'ús per neteja de vehicles	Aplicació de les mesures de reducció en tots els usos i àmbits	Es prohibeix la neteja de qualsevol tipus de vehicle, excepte que la neteja es realitzi a establiments comercials de neteja de vehicles amb recirculació d'aigua	Ajuntament (Medi Ambient)	-	Personal municipal àrees implicades	Manca dades	-	-	nº incompliments detectats
PREV-8	Seguiment de la qualitat de l'aigua	Seguiment de la qualitat de l'aigua de les fonts de subministrament.	Augment de freqüència de mostreig de de les fonts d'aigua, principalment les pròpies. Aplicable en cada estat de sequera	AGBAR	-	Personal entitat subministradora	-	-	-	Increment periodicitat assajos.

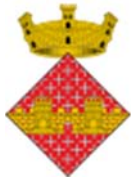




5.3. IMPACTE SOBRE LA DEMANDA DE LES MESURES PREVISTES EN L'ÀMBIT MUNICIPAL

A continuació es recullen les dades d'estalvis mensuals previstos en les mesures del Pla d'Emergència pel municipi de Regencós, expressat en m³:

	Gen	Febr	Març	Abr	Maig	Juny	Jul	Ago	Set	Oct	Nov	Des	Total Any
Mesures a aplicar en fase de Normalitat													
T-1 - Comprovació de les infraestructures.	94	88	111	105	136	171	235	240	147	117	105	105	1.654
PREV-2 - Comprovació de les infraestructures.	70	66	83	79	102	128	176	180	110	88	79	79	1.240
Mesures a aplicar en fase de Pre-alerta													
D-1 - Promoció de la instal·lació d'elements estalviadors en l'àm	113	106	133	127	164	206	284	289	177	141	126	127	1.992
T-2 - Millora de la xarxa de subministrament	47	44	55	53	68	85	118	120	73	59	52	53	826
T-4 - Persecució del frau	36	33	42	40	52	65	90	91	56	45	40	40	629
Mesures a aplicar en fase d'Alerta													
D-2- Monitorització i limitació consums	69	64	81	77	100	126	173	176	108	86	77	77	1.215
D-2B- Estalvi en consum usuaris domèstics amb menys consum	29	27	34	32	42	52	72	73	45	36	32	32	507
OCLN-10 - Control del compliment de les mesures	36	33	42	40	52	65	90	91	56	45	40	40	629
D-3 - Limitacions de consum en instal·lacions esportives	2	3	3	4	5	6	11	9	5	4	4	4	61
D-4 - Restriccions a demandes menys prioritàries	29	27	34	32	42	52	72	74	45	36	32	32	508
D-6 - Reducció freqüència reg (públic i privat)	9	8	11	10	13	16	22	23	14	11	10	10	157
D-9 - Limitació a l'emplenament de piscines	0	0	0	0	0	320	320	0	0	0	0	0	639
D-10 - Prohibició als particulars la neteja de carrers	20	19	24	23	30	37	51	52	32	26	23	23	360
D-11 - Limitació neteja de vehicles	21	20	25	24	31	39	54	54	33	27	24	24	376
D-14 - Reducció consum aigua usos industrials	15	14	18	17	22	28	38	39	24	19	17	17	270
OCLN-11A - Control normatiu industrials: instal·lacions centres de	0	0	0	301	301	301	301	301	301	0	0	0	1.806
Mesures a aplicar en fase d'Excepcionalitat													
OCLN-11B - Control normatiu industrials: instal·lacions centres de	0	0	0	101	101	101	101	101	101	0	0	0	606
OCLN-13 - Control del compliment de les mesures	10	11	11	13	13	14	18	19	14	12	11	10	157
D-15 - Monitorització i limitació de consums d'usuaris amb major	75	70	88	84	109	137	188	191	117	94	84	84	1.322
D-15B - Estalvi en consum usuaris domèstics amb menys consum	33	34	36	41	43	47	58	62	46	39	35	34	507
D-18 - Reducció consum aigua usos industrials	35	36	38	44	46	50	62	66	49	42	37	36	540
D-19 - Reducció de la freqüència de reg (públic i privat)	10	11	11	13	13	14	18	19	14	12	11	10	157
D-20 - Prohibició emplenament de piscines	4	4	5	5	6	6	7	8	6	5	4	4	65



ÍNDEX

	Gen	Febr	Març	Abr	Maig	Juny	Jul	Ago	Set	Oct	Nov	Des	Total Any
Mesures a aplicar en fase d'Emergència I													
OCLN-11C - Control normatiu industrials: instal·lacions centres de	34	32	41	39	50	63	86	88	54	43	38	39	606
OCLN-15 - Control del compliment de les mesures	4	4	5	5	6	8	11	11	7	6	5	5	78
D-22 - Monitorització i limitació de consums d'usuaris amb major	80	75	95	90	117	146	202	205	126	100	90	90	1.417
D-22B - Estalvi en consum usuaris domèstics amb menys consum	28	26	33	31	40	50	69	71	43	35	31	31	487
T-9 - Reducció de pressió de la xarxa	23	22	28	26	34	43	59	60	37	29	26	26	414
T-10 - Reducció de pressió de escomesa o a peu d'edifici	2	2	3	3	3	4	6	6	4	3	3	3	40
T-11 - Talls de subministrament nocturns	12	11	14	13	17	21	29	30	18	15	13	13	206
D-25 - Reducció consum aigua usos industrials	31	29	36	34	45	56	77	78	48	38	34	34	540
D-29 - Prohibicions d'ús emplenat piscines	1	1	1	1	2	2	3	3	2	1	1	1	20
Mesures a aplicar en fase d'Emergència II													
D-22-EII Monitorització i limitació de consums d'usuaris amb maj	43	41	51	49	63	79	109	111	68	54	49	49	767
D-22B-EII - Monitorització i limitació de consums d'usuaris amb m	27	25	32	30	39	49	67	68	42	33	30	30	471
T-9-EII - Reducció de pressió de la xarxa	23	22	28	26	34	43	59	60	37	29	26	26	414
Mesures a aplicar en fase d'Emergència III													
D-22-EIII - Monitorització i limitació de consums d'usuaris amb m	46	43	55	52	68	85	117	119	73	58	52	52	819
D-22B-EIII - Estalvi en consum usuaris domèstics amb menys cons	27	25	32	30	39	49	67	68	42	33	30	30	471
T-9-EIII - Reducció de pressió de la xarxa	23	22	28	26	34	43	59	60	37	29	26	26	414
Estalvi total per mesos (m ³)	1.163	1.098	1.365	1.721	2.082	2.806	3.578	3.316	2.210	1.450	1.298	1.300	23.387

Taula 22. Resum impacte mesures del PE de Regencós per cada estat de sequera

	Gen	Febr	Març	Abr	Maig	Juny	Jul	Ago	Set	Oct	Nov	Des	Balanç anual
Normalitat / Pre-Alerta	359	336	424	404	523	655	903	918	563	449	402	404	6.341
Alerta	230	216	272	561	638	1042	1204	892	663	289	259	260	6.528
Excepcionalitat	167	166	189	301	331	369	453	467	348	204	181	179	3.354
Emergència (I)	216	202	255	242	314	393	542	552	338	270	242	243	3.808
Emergència (II)	94	88	111	105	136	171	235	239	147	117	105	105	1.652
Emergència (III)	97	90	114	108	140	176	243	247	151	121	108	109	1.704
Estalvi total (m³)	1.163	1.098	1.365	1.721	2.082	2.806	3.578	3.316	2.210	1.450	1.298	1.300	23.387

Font. Oceans Enginyeria Civil

A continuació es mostra el balanç d'efectivitat de mesures aplicades al municipi de Regencós, per a cada escenari de sequera:





PLA D'EMERGÈNCIA EN SITUACIÓ DE
SEQUERA

Ajuntament de Regencós
T.M. REGENCÓS (Baix Empordà)

ÍNDEX

Taula 23. Balanç efectivitat mesures del PE de Regencós

	Gen	Febr	Març	Abr	Maig	Juny	Jul	Ago	Set	Oct	Nov	Des	Balanç anual
ALERTA	732	707	665	1.340	1.070	972	829	715	1.006	801	613	614	10.065
EXCEPCIONALITAT	720	704	659	1.423	1.164	1.093	963	841	1.110	791	611	608	10.686
EMERGÈNCIA I	667	652	620	1.338	1.124	1.116	1.027	882	1.080	739	577	574	10.395
EMERGÈNCIA II	582	571	536	1.225	1.023	1.039	943	781	982	641	498	495	9.314
EMERGÈNCIA III	499	492	454	1.115	927	967	867	687	888	547	422	419	8.285

Font: Oceans Enginyeria Civil

Com es pot apreciar i una vegada aplicades les mesures (principalment mesures que generen impacte sobre la demanda), si ens fixem amb el balanç de les mesures d'efectivitat del pla, el municipi complirà els volums màxims lliurats en cadascun dels diferents escenaris de Sequera. No obstant això, el Comitè Municipal de Sequera podrà ajustar i actualitzar les mesures i lindars establertes en aquest pla d'acord a les necessitats globals del municipi, prèvia informació i autorització per part de l'ACA.



6. DEFINICIÓ DELS MECANISMES DE SEGUIMENT I CONTROL DE L'ESTAT DE SEQUERA I APLICACIÓ DEL PES I DEL PE.

Tal com ha estat desenvolupat al llarg d'aquest document, i en coherència amb l'establert en el PES, els diferents estats de sequera s'establiran utilitzant com indicador les reserves de la Unitat d'Explotació dels embassaments Ter.

És competència de l'Ajuntament de Regencós:

- En situació de Normalitat, establir els mecanismes de control i seguiment ordinaris, així com l'aplicació del PES i del PE.
- En situació de Risc, l'activació del Document Únic de Protecció Civil Municipal (DUPROCIM) a través del Servei de Protecció Civil i Salut.

Arribat el cas, l'Ajuntament activarà el *DUPROCIM - Protocol de Sequera*, en la fase que pertorqui, i aplicarà les mesures necessàries en cada estat de sequera. Complementàriament, seran d'aplicació les accions concretes que determini el DUPROCIM - Protocol de Sequera.

7. APLICACIÓ I REVISIÓ DEL PE

En situació de risc, la vigilància i seguiment del compliment del PES i el PE, i les seves mesures, correspondrà al Comitè Municipal de Sequera. La composició i estructura del Comitè Municipal de Sequera s'equipararà al Consell Assessor establert pel DUPROCIM.

El Pla d'Emergència en Situació de Sequera serà revisat de forma ordinària cada 5 anys. Es revisaran i actualitzaran les dades referents a la quantitat i qualitat del recursos disponibles, els canvis produïts en la demanda i les infraestructures del sistema d'abastament, així com les sèries estadístiques més rellevants per la seva aplicació. A més, s'analitzaran i actualitzaran les mesures proposades en cadascun dels estats de sequera, avaluant la seva eficàcia en el cas que alguna d'elles s'hagués activat.

Complementàriament, aquest Pla serà revisat de forma extraordinària en els següents casos:

- Revisió ordinària o extraordinària dels Pla Especial de Sequera de les conques internes de Catalunya.
- Alteració dels límits assumits al Pla i que defineixen tota metodologia de càlcul d'establiment de les mesures.
- Canvis considerables en l'estructura del subministrament en baixa del municipi (noves infraestructures, canvis considerables en els models de demanda, canvis poblacionals, etc...)
- Canvis considerables de les infraestructures de l'abastament en alta.
- Quan així ho motivi un ens legislatiu superior.
- Quan així ho motivi l'Ajuntament a través del servei competent que pertorqui.

A les revisions del document, especialment pel que fa a l'operativa en situació de risc (límits establerts, mesures a aplicar, contactes, etc.) serà l'Ajuntament qui, a través del Servei de Protecció Civil i Salut, reflectirà i actualitzarà aquests canvis al DUPROCIM i els protocols que pertorqui.