



**PROJECTE BÀSIC I EXECUTIU PER A LES OBRES DE MILLORA
DELS ACCESSOS ALS NUCLIS RURALS DEL TM DE QUERALBS**

Ajuntament de Queralbs

Febrer 2026

ÍNDEX

I MEMÒRIA

In Índex de la memòria

MG 1 Identificació i objecte del projecte

MG 2 Agents del projecte

MG 3 Relació de documents complementaris i projectes parcials

MD Memòria Descriptiva

MD 1 Informació prèvia: antecedents i condicionants de partida

MD 2 Descripció del projecte

MC Memòria constructiva

MC 0 Barreres de seguretat

MN. Normativa aplicable

MN 1 Urbanització

II. DOCUMENTACIÓ GRÀFICA

III. PLEC DE CONDICIONS

IV. CONTROL DE QUALITAT

V. AMIDAMENTS I PRESSUPOST

VI. DOCUMENTS I PROJECTES COMPLEMENTARIS

ES Estudi bàsic de seguretat i salut

I MEMÒRIA

In ÍNDEX DE LA MEMORIA

I MEMÒRIA

In Índex de la memoria

MG 1 Identificació i objecte del projecte

MG 2 Agents del projecte

MG 3 Relació de documents complementaris i projectes parcials

MD Memòria Descriptiva

MD 1 Informació prèvia: antecedents i condicionants de partida

MD 2 Descripció del projecte

MC Memòria constructiva

MC 0 Treballs previs, replanteig general i adequació del terreny

MC 1 Sanejament i drenatges

MC 2 Paviments i barreres seguretat

MN. Normativa aplicable

MN 1 Urbanització

II. DOCUMENTACIÓ GRÀFICA

III. PLEC DE CONDICIONS

IV. CONTROL DE QUALITAT

V. AMIDAMENTS I PRESSUPOST

VI. DOCUMENTS I PROJECTES COMPLEMENTARIS

EB ESTUDI BÀSIC SEGURETAT I SALUT

CF CÀLCUL DEL FERM

MG Dades generals

MG 1 Identificació i objecte del projecte

Projecte:	Projecte Bàsic i d'Execució per les obres de millora dels accessos als nuclis rurals
Objecte de l'encàrrec:	Obra d'urbanització
Emplaçament:	Camins rurals del TM Queralbs.
Municipi:	Queralbs, comarca del Ripollès

MG 2 Agents del projecte

Promotor:	Nom: Ajuntament de Queralbs CIF: P1704700B Adreça: plaça de la Vila, 3. Queralbs. Telèfon: 972727361
Arquitecte:	Nom: Montse Fabre Vernedas Nº col·legiat: 37.515/2 NIF: 43.630.402T Adreça: carrer Jacint Verdaguer, 11 4rt Telèfon: 646 604 237

MG 3 Relació de documents complementaris i projectes parcials

Estudi de seguretat i salut:	Redactat pel mateix arquitecte projectista
Estudi de gestió de residus de la construcció:	Redactat pel mateix arquitecte projectista
Control de qualitat:	Redactat pel mateix arquitecte projectista

MD MEMÒRIA DESCRIPTIVA

MD 1 Informació prèvia: antecedents i condicionants de partida

El municipi de Queralbs amb una extensió de 93,50 km² i diversos nuclis disseminats, té una extensa xarxa de camins rurals.

El present document respon a la necessitat que té el municipi de realitzar actuacions de millora de l'accessibilitat i la seguretat dels camins rurals del municipi de Queralbs, en línia amb les bases reguladores establertes per l'ORDRE ACC/123/2022, de 25 de maig, que promouen la millora d'infraestructures viàries en zones rurals i de muntanya.

El municipi de Queralbs, situat en una zona de muntanya amb un entorn natural de gran valor paisatgístic i ecològic, presenta una xarxa de camins rurals que actualment es troben en condicions insuficients per garantir un accés segur i continuat als nuclis habitatges, explotacions agràries i serveis bàsics. Aquesta situació limita la mobilitat dels residents, dificulta les activitats agrícoles i ramaderes, i pot posar en risc la seguretat en cas d'emergències o situacions meteorològiques adverses.

Alguns camins presenten trams amb deteriorament sever, amb trencaments, esquerdes i manca d'adequades infraestructures de drenatge que incrementa el risc d'accidents i dificultats en la mobilitat, especialment en períodes de pluges o neu.

I d'altres degut a la manca de manteniment, presenten trams amb fortes erosions, cunetes tapades que provoca la pèrdua de la seva funcionalitat i importants xargalls a la calçada que en dificulten la seva transivitat.

MD 2 Descripció del projecte

MD 2.1 Descripció general del projecte

Aquest projecte defineix les actuacions necessàries a portar a terme en camins públics de titularitat municipal dins el municipi de Queralbs per tal de:

- Millorar la seguretat i la accessibilitat dels camins, facilitant el desplaçament de residents, treballadors i serveis bàsics.
- Garantir l'accés a explotacions agràries i activitats econòmiques, contribuint a la sostenibilitat econòmica del municipi.

- Prevenir l'erosió i la degradació del territori, protegint els valors naturals i paisatgístics de la zona.
- Facilitar la mobilitat en situacions d'emergència, millorant la resposta davant possibles incidents o desastres naturals.

Els punts on es necessari actuar per tal de millorar les seves prestacions són:

Carretera de Serrat:

La carretera que dóna accés al nucli de Serrat, és una carretera molt transitada. Els períodes de vacances i els caps de setmana, és una carretera molt concorreguda, doncs Serrat, en els darrers temps, s'ha consolidat com un centre turístic important, i s'ha anat consolidant com un centre turístic important, i s'ha expansionat considerablement, pel què fa a habitatges de segona residència i cases de turisme rural, amb una gran afluència turística, tot l'any.

La carretera és molt estreta, en alguns trams molt àeria i sovint a l'hivern es troba gelada i amb presència de neu, per tal de millorar-ne la seguretat, es col·locaran biondes metàl·liques en els punts més perillosos d'aquesta carretera.

RESUM ACTUACIONS

Les actuacions puntuals de millora per a la seguretat del camí. Estabilització de talussos, modificació del traçat, instal·lació de tanques de protecció o senyalització:

Ctra. Serrat

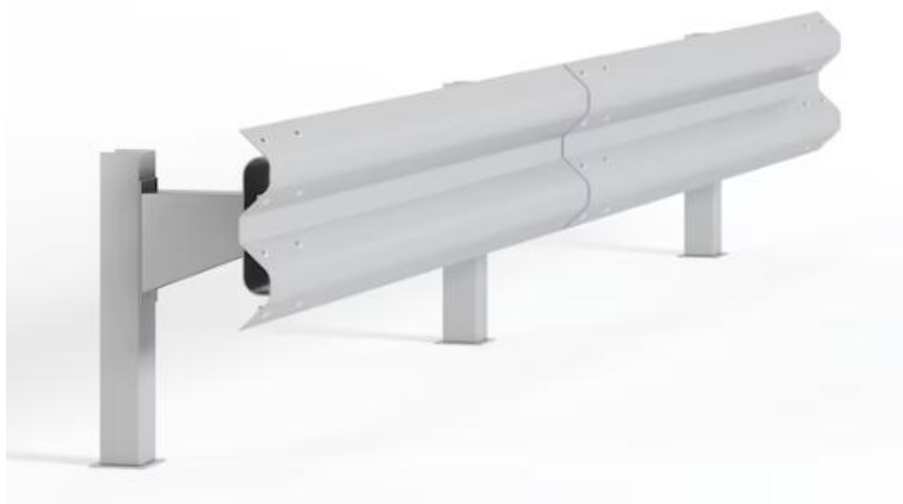
Import total (IVA inclòs): 111.956,19 euros

ACTUACIONS	COORDENADES UTM31N ETRS89		KM MILLORATS	POBLACIÓ BENEFICIADA	NOMBRE MUNICIPIIS	NOMBRE COMARQUES
	X	Y				
CTRA. SERRAT						
Col·locació biondes						
Inici	431745,6	4689744,1		206	1	1 (Ripollès)
Final	432675,9	4688103,6	5			

MC MEMÒRIA CONSTRUCTIVA

MC 0 Barreres seguretat

Les actuacions consisteixen en la col·locació de biondes metàl·liques en les zones més aèries de la carretera.



MN. NORMATIVA APLICABLE

MN 1 Urbanització

Relació de la normativa d'edificació d'aplicació al projecte i que s'ha tingut en compte en el desenvolupament del mateix, per a la justificació dels requisits bàsics de l'edificació.

GENERAL

- **Llei 3/2012** Modificació del Text refós de la Llei d'urbanisme.
(DOGC 29/2/2012)
- **Decret Legislatiu 1/2010** Text refós de la Llei d'urbanisme.
(DOGC 5/8/2010)
- **Decret 305/2006**, de 18 de juliol, pel qual s'aprova el Reglament d'urbanisme.
(DOGC 24/7/2006)
- **Llei 3/2010** de prevenció i seguretat en matèria d'incendis en establiments, activitats, infraestructures i edificis.
(DOGC núm. 5584 de 10/03/2010)
- **Llei 5/2003** de mesures de prevenció dels incendis forestals en les urbanitzacions sense continuïtat immediata amb la trama urbana.
(DOGC núm. 3879 de 08/05/2003)

- **Decret 123/2005**, de mesures de prevenció dels incendis forestals en les urbanitzacions sense continuïtat immediata amb la trama urbana.
(DOGC núm. 4407 de 16/06/2005)
- **Código Técnico de la Edificación**
DB SI 5 Seguridad en caso de incendio. Intervención de los bomberos
(BOE 28/03/2006)
- **Real Decreto 2267/2004**, Reglamento de seguridad contra incendios en los establecimientos Industriales. RSCIEI. Anexo II
(BOE 17/12/2004)
- **Llei 13/2014**, d'accessibilitat.
(DOGC núm. 6742 de 04/11/2014)
- **Decret 135/1995** de desplegament de la Llei 20/1991, de promoció de l'accessibilitat i de supressió de barreres arquitectòniques, i d'aprovació del Codi d'accessibilitat.
(Capítol 2: Disposicions sobre barreres arquitectòniques urbanístiques –BAU-)
(DOGC núm. 2043 de 28/04/1995)
- **Real Decreto 505/2007**, pel qual s'aproven les condicions bàsiques d'accessibilitat i no discriminació de les persones amb discapacitat per a l'accés i utilització dels espais públics urbanitzats i edificacions.
(BOE 11/05/2007)
- **Orden VIV/561/2010**, por la que se desarrolla el documento técnico de condiciones básicas de accesibilidad y no discriminación para el acceso y utilización de los espacios públicos urbanizados.
(BOE 11/03/2010)
- **Llei 9/2003**, de la mobilitat
(DOGC núm. 3913 de 27/06/2003)

VIALITAT

- **Orden FOM/3460/2003** por la que se aprueba la norma 6.1-IC: "Secciones de firme", de la Instrucción de Carreteras.
(BOE 12/12/2003)
- **Orden FOM/3459/2003** por la que se aprueba la norma 6.3-IC: "Rehabilitación de firmes", de la Instrucción de carreteras.
(BOE 12/12/2003)
- **Orden FOM/273/2016** por la que se aprueba la Norma 3.1-IC: "Trazado", de la Instrucción de Carreteras.
(BOE 04/03/2016)
- **Orden FOM/298/2016** por la que se aprueba la norma 5.2-IC: "Drenaje superficial" de la Instrucción de Carreteras.
(BOE 10/03/2016)
- **UNE-EN 124-1:2015** Dispositivos de cubrimiento y de cierre para zonas de circulación utilizadas por peatones y vehículos.
- **Ordre 02/07/1976**, "PG-3/88, Pliego de Prescripciones Técnicas Generales para obras de carreteras."
(BOE 07/07/1976 i les seves posteriors modificacions)

- **Decret 120/1992** del Departament d'Indústria i Energia de la Generalitat de Catalunya: Característiques que han de complir les proteccions a instal·lar entre les xarxes dels diferents subministraments públics que discorren pel subsòl.
(DOGC núm. 1606 de 12/06/1992)
- Decret 196/1992 del Departament d'Indústria i Energia de la Generalitat de Catalunya pel que es modifica l'apartat a) del preàmbul i el punt 1.2 de l'article 1 del Decret 120/1992.
(DOGC núm. 1649 de 25/09/1992)
- ORDRE TIC/341/2003, per la qual s'aprova el procediment de control aplicable a les obres que afectin la xarxa de distribució elèctrica soterrada.
(DOGC núm. 3937 de 31/07/2003)
- **Especificacions Tècniques** de les companyies subministradores dels diferents serveis.
- **Normes UNE** de materials, sistemes o mètodes de col·locació i càlcul

XARXES DE PROVEÏMENT D'AIGUA POTABLE

- **Real Decreto 606/2003**, de 23 de maig de 2003, modificació del Reglament de domini públic hidràulic.
(BOE 06/06/2003)
- **Decret Legislatiu 3/2003**, de 4 de novembre de 2003, Text refós legislació en matèria d'aigües de Catalunya.
(DOGC núm. 4015 de 21/11/2003)
- **Real Decreto 140/2003**, de 7 de febrer, por el que se establecen los criterios sanitarios de la calidad del agua de consumo humano.
(BOE 21/02/2003)
- **Real Decreto Legislativo 1/2001**, de 20 de julio, por el que se aprueba el texto refundido de la Ley de aguas.
(BOE 24/07/01)
- **Orden 28/07/1974**, s'aprova el "Pliego de prescripciones técnicas generales para tuberías de abastecimiento de agua".
(BOE 02/10/1974 i 03/10/1974 respectivament)
- **Norma Tecnològica NTE-IFA/1976**, "Instalaciones de fontanería: Abastecimiento"
- **Norma Tecnològica NTE-IFR/1974**, "Instalaciones de fontanería: Riego"
- Hidrants d'incendi
- **Real Decreto 1942/1993** pel que s'aprova el "Reglamento de Instalaciones de Protección contra incendios"
(BOE 14/12/1993)

XARXES DE DISTRIBUCIÓ D'ENERGIA ELÈCTRICA

General

- **Ley 24/2013**, de 26 de diciembre, del Sector Eléctrico.
(BOE 27/12/2013)
- **Real Decreto 1955/2000**, por el que se regulan las actividades de transporte, distribución comercialización de instalaciones de energía eléctrica.
(BOE 27/12/2000) correcció d'errades (BOE 13/03/2001)

Alta Tensió

- **Real Decreto 223/2008** "Condiciones técnicas y garantías de seguridad en líneas eléctricas de alta tensión y sus instrucciones técnicas complementarias, ITC-LAT 01 a 09"
(BOE 19/03/2008) modificat pel Real Decreto 560/2010 (BOE 22/05/2010)
- **Real Decreto 337/2014**, de 9 de mayo, por el que se aprueban el Reglamento sobre condiciones técnicas y garantías de seguridad en instalaciones eléctricas de alta tensión y sus Instrucciones Técnicas Complementarias ITC-RAT 01 a 23.
(BOE 09/06/2014)
- **Resolució ECF/4548/2006**, de 29 de desembre. Normes tècniques particulars de Fecsa-Endesa relatives a les instal·lacions de xarxa i a les instal·lacions d'enllaç.
(DOGC núm. 4827 de 22/02/2007).
 - NTP - LAMT Línies aèries de mitjana tensió
 - NTP - LSMT Línies subterrànies de mitjana tensió

Baixa Tensió

- **Real Decreto 842/2002** por el que se aprueba el Reglamento Electrotécnico de Baja Tensión.
(BOE núm. 224 18/09/2002)
En particular:
 - ITC BT-06 Redes aéreas para distribución en baja tensión
 - ITC BT-07 Redes subterráneas para distribución en baja tensión
 - ITC BT-08 Sistemas de conexión del neutro y de las masas en redes de distribución
 - ITC-BT-09 Instalaciones de alumbrado exterior
 - ITC BT-10 Previsión de cargas para suministros en baja tensión
 - ITC BT-11 Redes de distribución de energía eléctrica. Acometidas
- **Real Decreto 1053/2014** por el que se aprueba una nueva Instrucción Técnica Complementaria (ITC) BT 52 «Instalaciones con fines especiales. Infraestructura para la recarga de vehículos eléctricos», del Reglamento electrotécnico para baja tensión, aprobado por Real Decreto 842/2002, de 2 de agosto, y se modifican otras instrucciones técnicas complementarias del mismo.
(BOE núm. 316 31/12/2014)

- **Resolució ECF/4548/2006**, de 29 de desembre. Normes tècniques particulars de Fecsa-Endesa relatives a les instal·lacions de xarxa i a les instal·lacions d'enllaç.
(DOGC núm. 4827 de 22/02/2007)
 - NTP - LABT Línies aèries de baixa tensió
 - NTP - LSBT Línies subterrànies de baixa tensió

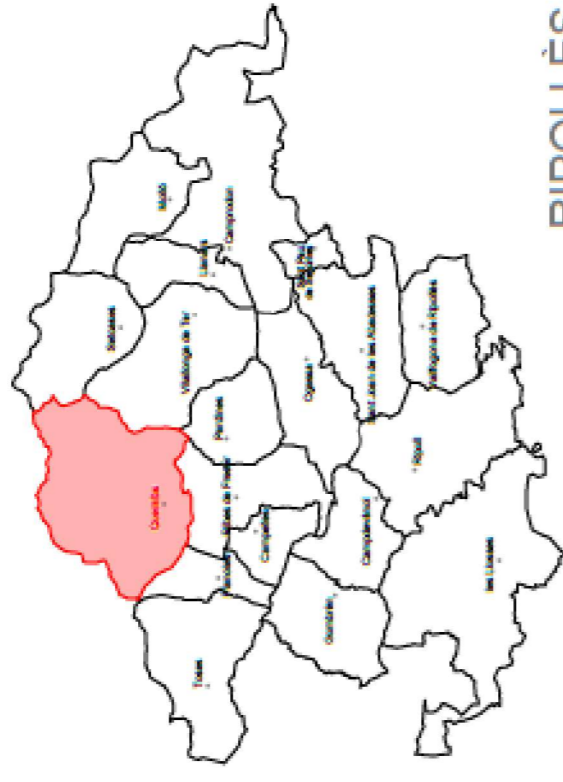
ENLLUMENAT PÚBLIC

- **Real Decreto 1890/2008** Reglamento de eficiencia energética en instalaciones de alumbrado exterior y sus instrucciones técnicas complementarias EA-01 a EA-07.
(BOE 19/11/2008)
- **Llei 6/2001**, d'ordenació ambiental de l'enllumenat per a la protecció del medi nocturn.
(DOGC núm. 3407 de 12/06/2001)
- **Decret 190/2015**, de desplegament de la Llei 6/2001, de 31 de maig, d'ordenació ambiental de l'enllumenament per a la protecció del medi nocturn.
(DOGC núm. 6944 de 27/08/2015)
- **Real Decreto 842/2002** por el que se aprueba el Reglamento Electrotécnico de Baja Tensión, ITC-BT-09 Instalaciones de alumbrado exterior.
(BOE 18/09/2002)
- **Norma Tecnològica NTE-IEE/1978**. "Instalaciones de electricidad: Alumbrado exterior".

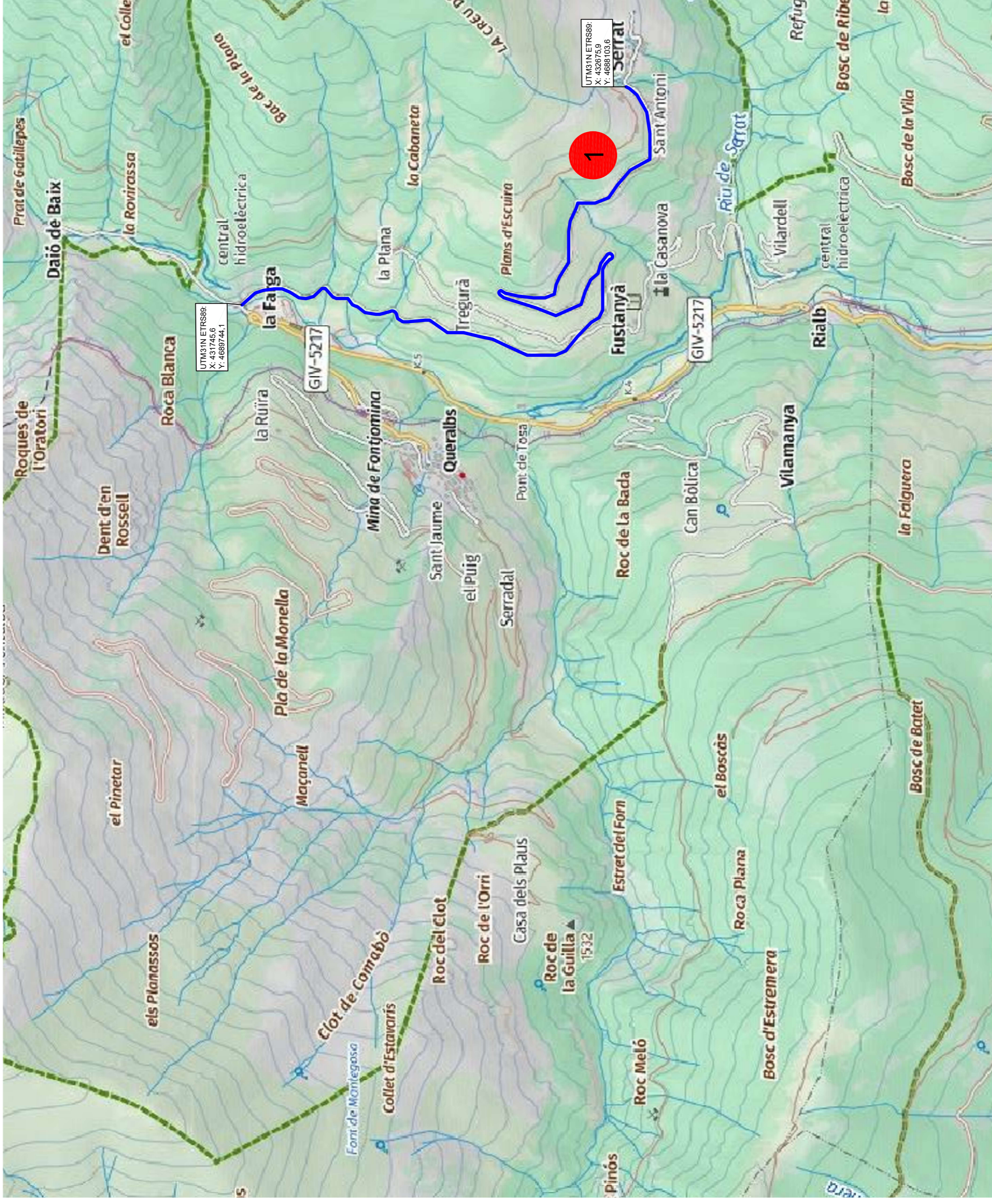
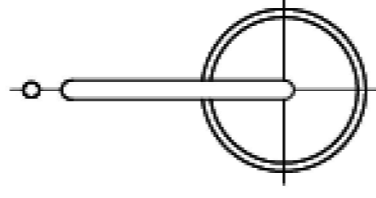
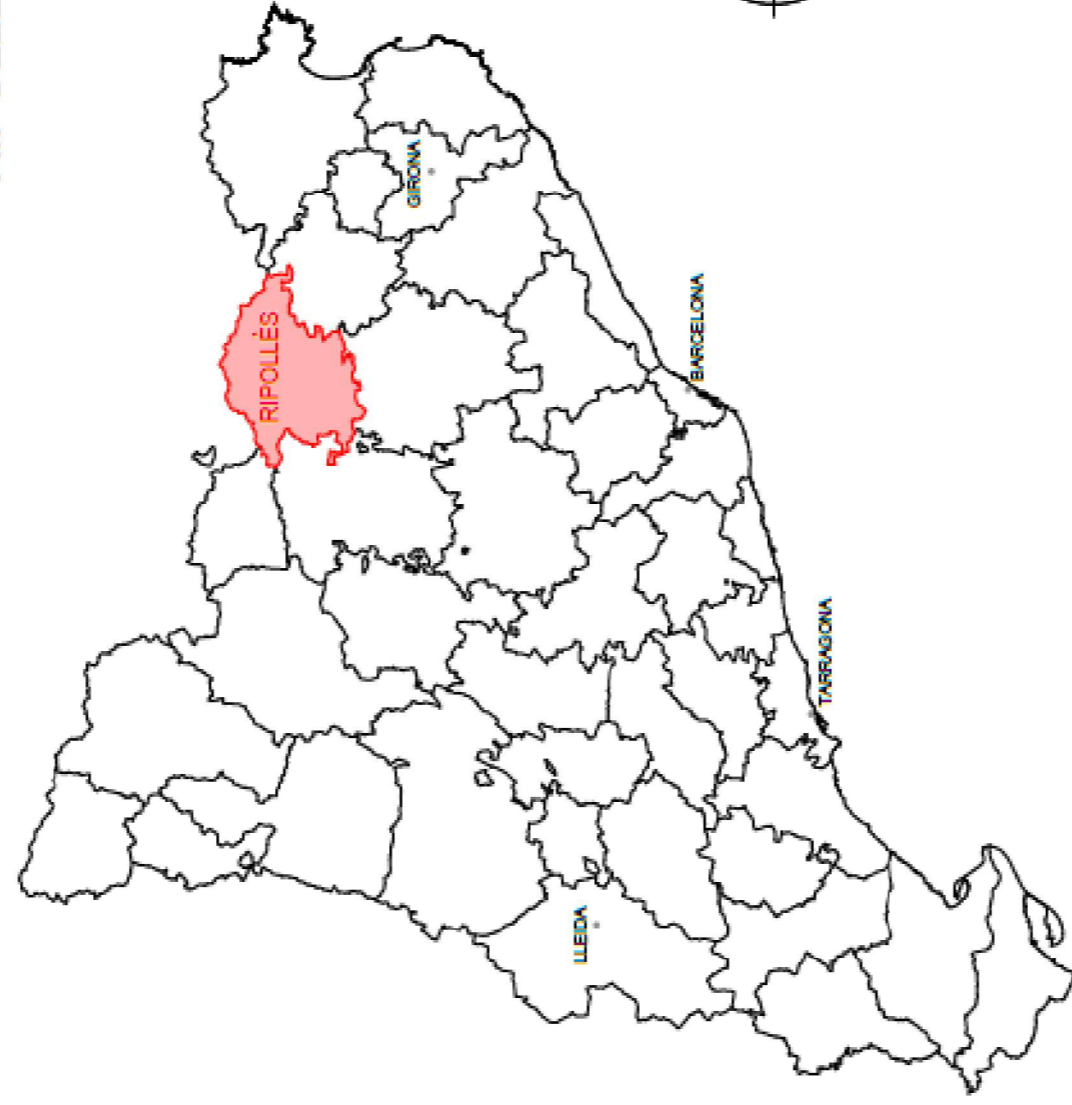
Queralbs, a data de la signatura electrònica

Montse Fabre Vernedas, arquitecta

II. DOCUMENTACIÓ GRÀFICA

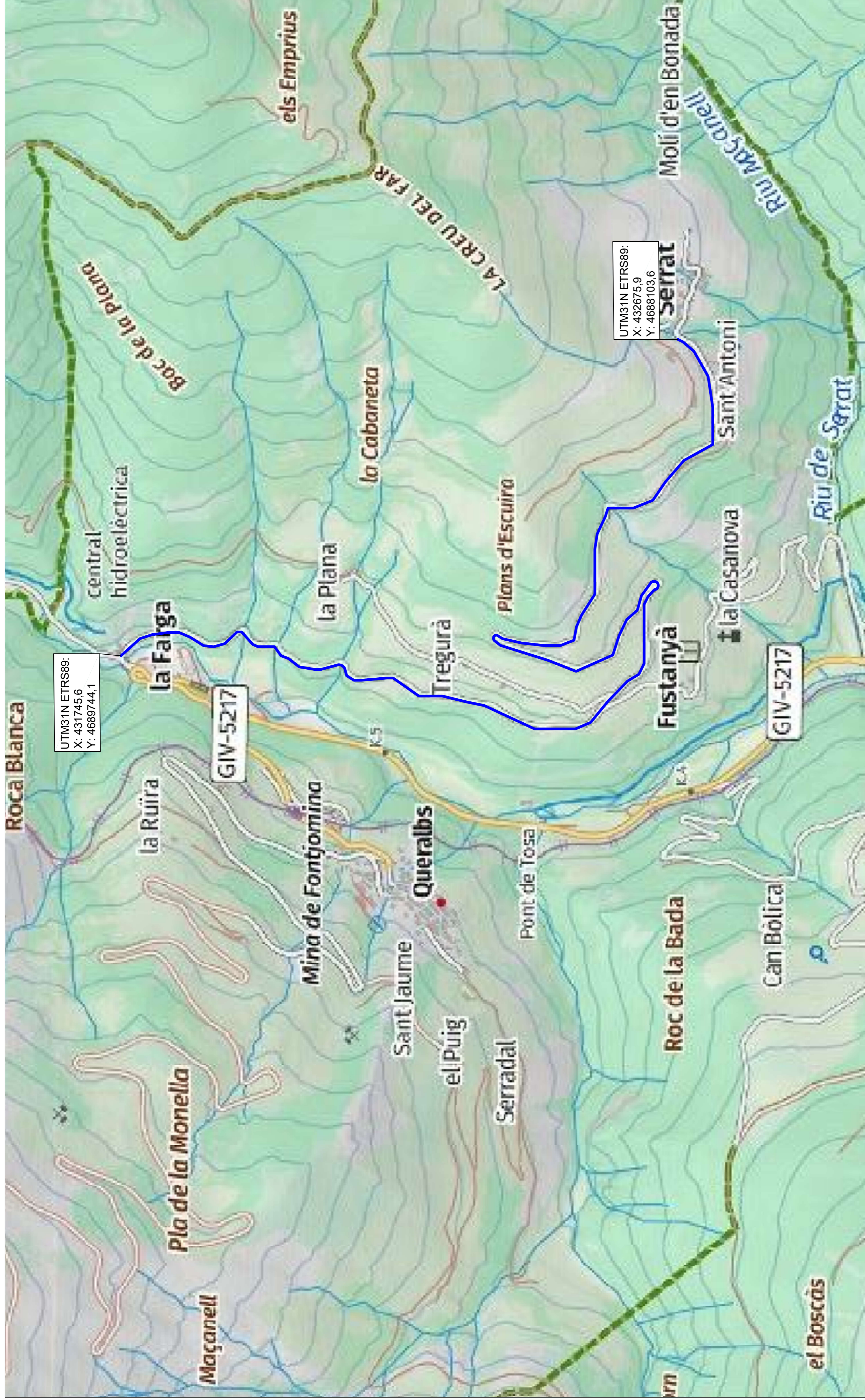


RIPOLLÈS



ACTUACIONS A PORTAR A TERME:

1. Carretera de Serrat



— COL·LOCACIÓ BIONDES METÀL·LIQUES

III. PLEC DE CONDICIONS

0 CONDICIONS TÈCNIQUES GENERALS

Sobre els components

Sobre l'execució

Sobre el control de l'obra acabada

Sobre normativa vigent

1 CONDICIONS TÈCNIQUES PER UNITAT D'OBRA

SISTEMA SUSTENTACIÓ

SUBSISTEMA MOVIMENT DE TERRES

1 NETEJA DEL TERRENY

2 EXPLANACIONS, BUIDATS I BUIXARDATS

3 EXCAVACIÓ DE RASES I POUS

4 TRANSPORT DE TERRES

CONDICIONS TÈCNIQUES GENERALS

Sobre els components

Característiques

Tots els productes de construcció hauran de portar el marcatge CE, d'acord amb les condicions establertes a l'**article 5.2 Conformitat amb el CTE dels productes, equips i materials**, Part I. Capítol 2. del CTE:

- 1. Els productes de la construcció que s'incorporin amb caràcter permanent als edificis, en funció del seu ús previst, portaran el **marcatge CE**, de conformitat amb la Directiva 89/106/CEE de productes de la construcció, publicada pel Real Decret 1630/1992 del 29 de desembre, modificada pel Real Decret 1329/1995 del 28 de juliol, i disposicions de desenvolupament, o altres Directives europees que li siguin d'aplicació.*
- 2. En determinats casos, i amb la finalitat d'assegurar la seva suficiència, els DB establiran les característiques tècniques de productes, equips i sistemes que s'incorporin als edificis, sense perjudici del Marcatge CE que els sigui aplicable d'acord amb les corresponents directives Europees.*

Control de recepció

Tots els productes de construcció tindran un control de recepció a l'obra, d'acord amb les condicions establertes a l'**article 7.2 Control de recepció a l'obra de productes, equips i sistemes**. Part I. Capítol 2. del CTE, i comprendrà:

CONTROL DE LA DOCUMENTACIÓ DELS SUBMINISTRÉS.

1. Els subministradors lliuraran els documents d'identificació del producte exigits per la normativa d'obligat compliment, pel projecte o la DF (Direcció Facultativa) al constructor, qui els presentarà al director d'execució de l'obra. Aquesta documentació comprendrà, almenys, els següents documents:

a) els documents d'origen, full de subministrament ;

b) el certificat de garantia del fabricant, firmat per una persona física; i

c) els documents de conformitat o autoritzacions administratives exigides reglamentàriament, inclosa la documentació corresponent al marcatge CE dels productes de la construcció, quan sigui pertinent, d'acord amb les disposicions que siguin transposició de les Directives Europees que afectin als productes subministrats.

Quan el material o equip arribi a l'obra amb el certificat d'origen industrial que acrediti el compliment d'aquestes condicions, normes o disposicions, la seva recepció es realitzarà comprovant, únicament, les seves característiques aparents.

Control de recepció mitjançant distintius de qualitat i avaluacions d'idoneïtat tècnica

1. El subministrador proporcionarà la documentació precisa sobre:

a) els distintius de qualitat que ostentin els productes, equips o sistemes subministrats, que assegurin les característiques tècniques dels mateixos exigides en el projecte i documentarà, si s'escau, el reconeixement oficial del distintiu d'acord amb l'establert en l'article 5.2.3; i

b) les avaluacions tècniques d'idoneïtat per a l'ús previst de productes, equips i sistemes innovadors, d'acord amb l'establert en l'article 5.2.5, i la constància del manteniment de les seves característiques tècniques.

2. El director de l'execució de l'obra verificarà que aquesta documentació és suficient per a l'acceptació dels productes, equips i sistemes emparats per ella.

Control de recepció mitjançant assaigs

1. Per a verificar el compliment de les exigències bàsiques del [*CTE](#) pot ser necessari, en determinats casos, realitzar assaigs i proves sobre alguns productes, segons l'establert en la reglamentació vigent, o bé segons l'especifica't en el projecte o ordenats per la D.F.

2. La realització d'aquest control s'efectuarà d'acord amb els criteris establerts en el projecte o indicats per la direcció facultativa sobre el mostreig del producte, els assajos a realitzar, els criteris d'acceptació i rebuig i les accions a adoptar.

Sobre l'execució.

Condicions generals.

Tots els treballs, inclosos en el present projecte s'executaran esmeradament, tenint en compte les bones practiques de la construcció, d'acord amb les condicions establertes en l'**article 7.1** *Condicions en l'execució de les obres. Generalitats*. Part I capítol 2 del CTE:

1. Les obres de construcció de l'edifici es portaran a terme segons el projecte i les seves modificacions autoritzades pel director de l'obra, prèvia conformitat del promotor, a la legislació aplicable, a les normes de la bona pràctica constructiva i a les instruccions del director de l'obra i del director de l'execució de l'obra.

Control d'execució.

Tots els treballs, inclosos en el present projecte, tindran un control d'execució d'acord amb les condicions establertes a l'**article 7.3** *Control d'execució de l'obra. Generalitats*. Part I capítol 2 del CTE:

Durant la construcció, el director de l'execució de l'obra controlarà l'execució de cada unitat d'obra verificant el seu replanteig, els materials que s'utilitzin, la correcta execució i disposició dels elements constructius i de les instal·lacions, així com les verificacions i altres controls a realitzar per a comprovar la seva conformitat amb el que s'indica en el projecte, la legislació aplicable, les normes de bona pràctica constructiva i les instruccions de la direcció facultativa. A la recepció de l'obra executada poden tenir-se en compte les certificacions de conformitat que ostentin els agents que hi intervenen, així com les verificacions que, si s'escau, realitzin les entitats de control de qualitat de l'edificació.

2. Es comprovarà que s'han adoptat les mesures necessàries per a assegurar la compatibilitat entre els diferents productes, elements i sistemes constructius.

3. En el control d'execució de l'obra s'adoptaran els mètodes i procediments que es contemplin en les avaluacions tècniques d'idoneïtat per a l'ús previst dels productes, equips i sistemes innovadors, prevists a l'article 5.2.5

Sobre el control de l'obra acabada.

Verificacions del conjunt o parts de l'edifici d'acord amb les condicions establertes a l'**article 7.4 Condicions de l'obra acabada**.

Generalitats. Part I capítol 2 del CTE:

A l'obra acabada, bé sobre l'edifici en el seu conjunt, o bé sobre les seves diferents parts i les seves instal·lacions, parcial o totalment acabades, han de realitzar-se, a més de les que puguin establir-se amb caràcter voluntari, les comprovacions i proves de servei previstes en el projecte o ordenades per la D.F. i les exigides per la legislació aplicable

Sobre la normativa vigent

El Decret 462/71 del *Ministerio de la Vivienda* (BOE: 24/3/71): "*Normas sobre redacción de proyectos y dirección de obras de edificación*", estableix que a la memòria i al plec de prescripcions tècniques particulars de qualsevol projecte d'edificació es faci constar expressament l'observança de les *normes* sobre la construcció. Així doncs, en el present plec s'inclourà una relació de les normes vigents aplicables sobre construcció i es remarcarà que en l'execució de l'obra s'observaran les mateixes.

A més, els productes de la construcció duren el marcatge CE. En aquest sentit, les reglamentacions recents, com és el cas del CTE, fan referència a normes UNE-EN, CEI, CEN, que en molts casos estableixen requisits concrets que s'han de complimentar en el projecte.

CONDICIONS TÈCNIQUES PER UNITAT D'OBRA

SISTEMA SUSTENTACIÓ

SUBSISTEMA MOVIMENTS DE TERRES

Comprèn totes les operacions prèvies en el terreny, necessàries per a l'execució de l'obra.

1 NETEJA DEL TERRENY

Aquest treball consisteix en extreure i retirar de la zona d'excavació, qualsevol material de rebuig o no aprofitable, així com l'excavació de la capa superior dels terrenys conreables o amb vegetació, per mitjans mecànics o manuals, per tal d'obtenir una superfície regular definida pels plànols on es puguin realitzar posteriors excavacions.

Normes

d'aplicació

Residus. Llei 6/93, de 15 juliol, modificada per la Llei 15/2003, de 13 de juny i per la Llei 16/2003, de 13 de juny.

Operaciones de valorización y eliminación de residuos y la lista europea de residuos. O. MAM/304/2002, de 8 febrero

Residuos. Ley 10/1998, ley de residuos.

Residuos. Construcción y demolición. RD 105/2008, de 1 de febrero, por el que se regula la producción y gestión de los residuos de construcción y demolición. (BOE 13.02.2008).

Regulador dels enderrocs i altres residus de la construcció. D. 201/1994, 26 juliol, (DOGC:08/08/94), modificat pel D. 161/2001, de 12 juny D. 259/2003 (DOGC: 30/10/2003) correcció d'errades: (DOGC: 6/02/04)

Ecoeficiència. Regulació criteris ambientals i ecoeficiència en edificis. D 21/2006 (DOGC 16.2.2006)

Components

Qualsevol material de rebuig o no aprofitable Terra vegetal Subproductes forestals

Execució

Condicions prèvies La seva execució inclou les operacions d'excavació i retirada dels materials objecte de l'esbrossada. Tot això realitzat d'acord amb les presents especificacions i amb les dades que sobre el particular inclou la D.T. i les ordres de la D.F.

Fases d'execució *Execució dels materials objecte de l'esbrossada.* Les operacions d'extracció i retirada s'efectuaran amb les precaucions necessàries per aconseguir unes condicions de seguretat suficients i evitar danys en el personal de l'obra, en les edificacions veïnes existents i a tercers, d'acord amb el que, sobre el particular, ordeni la D.F., la qual designarà i marcarà els elements que s'hagin de conservar intactes. Per a evitar el deteriorament dels arbres que hagin de conservar-se, es procurarà que els que s'han de tirar a terra caiguin cap al centre de la zona objecte de neteja. Quan sigui necessari evitar danys a altres arbres, al tràfic per carretera o ferrocarril o a estructures pròximes, els arbres s'aniran trossejant per la seva brancada i tronc progressivament. Si per a protegir aquests arbres o altra vegetació destinada a romandre en un lloc, es precisa aixecar barreres o utilitzar qualsevol altre mitjà, els treballs corresponents s'ajustaran al que, sobre el particular, ordeni la D.F. Aquells arbres que ofereixin possibilitats comercials, seran esporgats i netejats; tallats en trossos adequats i finalment emmagatzemats acuradament, separats dels munts no aprofitables. Els treballs es realitzaran de manera que produeixin la menor molèstia possible als ocupants de les zones pròximes a les obres. Cap fita/marca de propietat o punt de referència de dades topogràfiques de qualsevol classe, serà feta malbé o desplaçada, fins que un agent autoritzat hagi referenciat d'alguna altra

manera la seva situació o n'hagi aprovat el desplaçament. Simultàniament a les operacions d'esbrossada, es podrà excavar la capa de terra vegetal, que es transportarà al dipòsit autoritzat o s'arreglarà en les zones on indiqui la DF. *Retirada dels materials objecte de l'esbrossada.* Tots els subproductes forestals, excepte la llenya de valor comercial, seran gestionats per un agent autoritzat en aquest tipus de residus, d'acord amb el que, sobre el particular, ordeni la D. F.

Amidament i **abonament**
m² d'esbrossats i preparats, el preu inclou la càrrega i transport a dipòsit autoritzat, de l'esbrossada i altres materials de rebuig, i totes les operacions esmentades en l'apartat anterior; inclourà també les possibles excavacions i reblerts motivats per l'existència de sòls inadequats que, a judici de la D.F., sigui necessari eliminar per a poder iniciar els treballs de fonamentació. Es considerarà que abans de presentar l'oferta econòmica, el contractista i/o constructor haurà visitat i estudiat de forma suficient els terrenys sobre els quals s'ha de construir, i que haurà inclòs en el preu de l'oferta tots els treballs de preparació, que s'abonaran al preu únic definit en el contracte i que en cap cas podran ésser objecte d'increment.

2 EXPLANACIONS, BUIDATS I BUIXARDATS

Explanació és el conjunt d'operacions de desmunts o rebliments necessaris per anivellar les zones on hauran d'asseure's les construccions, incloent plataformes, talussos i cunetes provisionals o definitives.

Desmunt és l'operació consistent en el rebaix del terreny.

Rebliment és l'operació consistent en omplir de terres, fins arribar als nivells previstos a la D.T.

Buidat és l'excavació delimitada per unes mesures, definides a la D.T., per l'aprofitament de les parts baixes de l'edifici, com soterrani, garatges, dipòsits o altres utilitzacions.

Un cop realitzades totes les operacions de moviment de terres es realitzarà el buixardat, a fi d'aconseguir l'acabat geomètric de tota l'explanació, desmuntatge, buidat o reblert.

Normes d'aplicació

Pliego de prescripciones técnicas generales para obras de carreteras y puentes relativos a la construcción de explanaciones, drenajes y cimentaciones. Orden FOM/1382/2002.

UNE. UNE 7-377.75, UNE 7-738.75.

Components

Terres de préstec o pròpies.

Característiques tècniques mínimes

En el cas de terres de préstecs, una vegada eliminat el material inadequat, es realitzaran els assaigs necessaris per a la seva aprovació segons indiqui la D.F. Els sobrants de terra de les explanacions tindran forma regular per afavorir l'escorrentia d'aigües i per evitar esfondraments i perill per a les construccions annexes.

Control i acceptació

A la recepció de les terres tant pròpies com de préstec, es comprovarà que no siguin expansives, ni contaminant, ni amb restes vegetals.

Execució

Condicions prèvies

Es comprovaran i rectificaran les alineacions i rasants, així com l'amplada de les explanacions, refinament de talussos en els desmuntatges i terraplens, neteja i refinat de cunetes i explanacions, en les coronacions de desmuntatges i en el començament de talussos.

Fases d'execució

Si durant les excavacions apareixen brolladors d'aigua o filtracions motivades per qualsevol causa, s'executaran els treballs que ordeni la D.F., i es consideraran inclosos en els preus d'excavació. La unitat d'excavació inclourà l'ampliació, millora o rectificació dels talussos de zones de desmuntatge, així com el seu refinat i l'execució de cunetes provisionals o definitives. S'utilitzaran malles de retenció per prevenir la caiguda de blocs segons el CTE DB SE-C punt 7.2.2.2.

Control i acceptació

Es farà un control dels moviments de la excavació, del nivell freàtic i de les propietats del terreny posteriorment a la millora.

Anàlisi de les inestabilitats de les estructures soterrades a causa de trencaments hidràulics.

Es realitzaran les comprovacions corresponents en cada un dels següents capítols:

Dimensions del replanteig, 1 cada 50m de perímetre.

Alçada de la franja excavada, 1 cada 200 m³.

Anivellació de l'explanada, 1 cada 1000 m² de terreny.

Amidament i abonament

m³ realment reomplerts, amidats per diferència entre els perfils presos abans i després dels treballs d'excavació.

m³ realment excavats, amidats per diferència entre els perfils presos abans i després dels treballs d'excavació.

No són abonables, despreniments ni augments de volum sobre les seccions que prèviament s'hagin fixat en aquesta D.T.

Per a l'efecte dels amidaments de moviment de terra, s'entén per metre cúbic d'excavació, el volum corresponent a aquesta unitat, referida al terreny, tal com es trobi on s'hagi d'excavar. Les operacions de buixardats es consideren incloses en el preu de moviment de terres.

S'entén per volum de terraplè o reblert, el que correspon a aquestes obres després d'executades i consolidades.

En tots els casos, els buits que quedin entre les excavacions i les fàbriques, inclosos els resultants dels despreniments, s'hauran d'omplir amb el mateix tipus de material o el que indiqui la D.F., sense que el Contractista i/o constructor rebi per això cap quantitat addicional, sense increment de cost.

S'entén que els preus de les excavacions comprenen, a més de les operacions i despeses indicades: instal·lacions, subministrament i consum d'energia per a enllumenat i força, subministrament d'aigües, ventilació, utilització de tota mena de maquinària, amb totes les seves despeses i amortització, transport a qualsevol distància de materials, maquinària,... que siguin necessaris, etc., així com els entrebancs produïts per les filtracions o per qualsevol altre motiu.

Quan les excavacions arribin a la rasant definida, els treballs que s'executaran per a deixar l'esplanada refinada, compactada i totalment preparada per a iniciar les obres, estaran inclosos en el preu unitari de l'excavació. Si l'esplanada no compleix les condicions de capacitat portant necessàries, la D.F., podrà ordenar una excavació addicional, que serà amidada i abonada mitjançant el mateix preu definit per a totes les excavacions.

Les excavacions es consideraran no classificades i es defineixen amb el preu únic per a qualsevol tipus de terreny. L'excavació especial de talussos en roca, s'abonarà al preu únic definit d'excavació.

En cas de trobar-se fonaments enterrats o altres construccions, es considerarà que s'inclouen en el concepte d'excavació tot tipus de terreny.

4 EXCAVACIÓ DE RASES I POUS

Comprèn totes les operacions necessàries per tal d'obrir les rases definides per a l'execució del clavegueram, l'abastament d'aigua i la resta de les xarxes de serveis; definits a la D.T., així com les rases i pous necessaris per a fonaments o drenatges.

Normes d'aplicació

Pliego de prescripciones técnicas generales para obras de carreteras y puentes (PG 3/75). O. 06.02.1976.

Pliego de prescripciones técnicas generales para obras de carreteras y puentes (PG 3/75). O. 28.09.1989.

Pliego de prescripciones técnicas generales para obras de carreteras y puentes relativos a la construcción de explanaciones, drenajes y cimentaciones. Orden FOM/1382/2002.

Reglamento General de Normas Básicas de Seguridad Minera. RD. 863/1985,

Instrucción Técnica Complementaria del capítulo X del Reglamento de Normas Básicas de Seguridad Minera. O. 20.03.1986.

Components

Apuntalaments amb taulons i puntals col·locats a les parets per a sostenir i evitar l'esfondrament de l'excavació.

Maquinària: pala carregadora, compressor, retroexcavadora, martell pneumàtic, motoanivelladora, etc.

Materials auxiliars: bomba d'aigua, etc.

Control i acceptació.

Prèvia a l'extensió del material es comprovarà que és homogeni i amb humitat adequada per a evitar segregació en la posta en obra per obtenir la compactació exigida, segons CTE DB SE-C, punt 7.3.4. , en aquest punt també es diu que el grau de compacitat s'especificarà com a percentatge del obtingut com a màxim en un assaig de referència com el Proctor.

El suport. L'excavació de la rasa o pou presentarà un aspecte cohesiu, amb fons nets i perfilats, segons el CTE DB SE-C punt 4.5.3.

L'equip necessari per a efectuar la compactació el determinarà la D.F., en funció de les característiques del material a compactar, segons el tipus d'obra, sense alterar el subsòl natural, segons el CTE DB SE-C punt 7.3.3. El contractista i/o constructor podrà utilitzar un equip diferent; per això necessitarà l'autorització, escrita i/o reflectida en el Llibre d'Ordres.

Execució

Les excavacions s'executaran d'acord amb la D.T. i amb les dades obtingudes del replanteig general de les obres, els plànols de detall i les ordres de la D.F.

La excavació s'haurà de fer amb molta cura perquè la alteració de les característiques mecàniques del sòl sigui la mínima i encara que el terreny ferm es trobi molt superficial es convenient profunditzar entre 50 i 80 cm per sota la rasant, segons CTE DB SE-C punt 4.5.1.3.

Les excavacions es consideraran no classificades i es definiran en un sol preu per a qualsevol tipus de terreny. L'excavació de roca i l'excavació especial de talussos en roca s'abonaran al preu únic definit d'excavació.

Control i acceptació

Es farà un control dels moviments de la excavació, del nivell freàtic i de les propietats del terreny posteriorment a la millora.

Anàlisi de les inestabilitats de les estructures soterrades a causa de trencaments hidràulics.

Amidament i abonament

m³ realment excavats; el preu corresponent inclou el subministrament, transport, manipulació i ús de tots els materials, maquinària, mà d'obra necessària per a la seva execució, la neteja i esbrossada de tota la vegetació, la construcció d'obres de desguàs per a evitar l'entrada d'aigües, la construcció dels apuntalaments i els calçats que es necessitin, els transports dels productes extrets al lloc d'ús, dipòsits autoritzats, indemnitzacions que calguin i arranjamet de les àrees afectades. El preu de les excavacions comprèn, també, els apuntalaments i excavacions saltejades a trams que siguin necessaris i el transport de les terres a un dipòsit autoritzat a qualsevol distància. La D.F. podrà autoritzar, si és possible, l'execució de sobre-excavacions per evitar les operacions d'apuntalament, però els volums sobre-excavats no seran objecte d'abonament. Quan, durant els treballs d'excavació apareguin serveis existents, independentment d'haver-se contemplat o no en el projecte, els treballs s'executaran amb mitjans manuals per no fer malbé aquestes instal·lacions, completant-se l'excavació amb el calçat o penjat, en bones condicions, de les canonades d'aigua, gas, clavegueram, instal·lacions elèctriques, telefòniques, etc. o qualsevol altre servei que sigui precís descobrir, sense que el contractista i/o constructor tingui cap dret a pagament per aquests conceptes. Si per qualsevol motiu és necessari executar excavacions de diferent alçada o amplada que les definides en el projecte, segons instruccions de la D.F., aquests treballs no seran causa de nova definició de preu.

4 TRANSPORT DE TERRES

Operacions de càrrega, transport i abocament de terres, material d'excavació i residus que es generen durant el procés de moviment de terres. Així com les operacions de tria de materials sobrants i de rebuig, fins a dipòsit autoritzat o a la mateixa obra.

Normes d'aplicació

Residus. Llei 6/93, de 15 juliol, modificada per la Llei 15/2003, de 13 de juny i per la Llei 16/2003, de 13 de juny.

Operaciones de valorización y eliminación de residuos y la lista europea de residuos. O. MAM/304/2002 ,de 8 febrero

Residuos. Ley 10/1998, ley de residuos.

Residuos. Construcción y demolición. RD 105/2008, de 1 de febrero, por el que se regula la producción y gestión de los residuos de construcción y demolición. (BOE 13.02.2008).

Regulador dels enderrocs i altres residus de la construcció. D. 201/1994, 26 juliol, (DOGC:08/08/94), modificat pel D. 161/2001, de 12 juny D. 259/2003 (DOGC: 30/10/2003) correcció d'errades: (DOGC: 6/02/04)

Ecoeficiència. Regulació criteris ambientals i ecoeficiència en edificis. D 21/2006 (DOGC 16.2.2006)

Sobre la prevención y reducción de la contaminación del medio ambiente producida por el amianto. RD 108/1991.

Catàleg de residus de Catalunya. D. 34/1996.

Components

Terres. Es considera un increment per esponjament d'acord amb els criteris següents: Excavacions en terreny fluix: 15%. Excavacions en terreny compacte: 20%. Excavacions en terreny de trànsit: 25%. Excavacions en roca: 25%.

Residus de la construcció. Es considera un increment per esponjament d'un 35%.

Execució

Totes aquelles terres, així com els materials que la D.F. declari de rebuig, els carregarà i els transportarà el contractista i/o constructor fins a dipòsit autoritzat.

El transport s'ha de realitzar en un vehicle adequat, pel material que es desitgi transportar, proveït dels elements que calen per al seu desplaçament correcte. Durant el transport s'ha de protegir el material de manera que no es produeixin pèrdues en els trajectes utilitzats.

Amidament i abonament

m³ de volum amidat amb el criteri de la partida d'obra d'excavació que li correspongui, incrementat amb el coeficient d'esponjament indicat en el present plec, o qualsevol altre acceptat prèviament i expressament per la D.F. La unitat d'obra no inclou les despeses d'abocament ni de manteniment de l'abocador.

IV. CONTROL DE QUALITAT

ÍNDEX

JUSTIFICACIÓ DEL COMPLIMENT DEL DECRET 375/88

01. Formigó fabricat en central

02. Acer en barres o rotlles

- 2.1. Acer B 400 S
- 2.2. Acer B 400 SD
- 2.3. Acer B 500 S
- 2.4. Acer B 500 SD

03. Armadures elaborades ⁽¹⁾ i ferralla armada ⁽²⁾

- 3.1. Acer AP 400 S (en elaboració)
- 3.2. Acer AP 400 SD (en elaboració)
- 3.3. Acer AP 500 S
- 3.4. Acer AP 500 SD

04. Armadures normalitzades ⁽³⁾

- 4.1. Acer ME 400 T (en elaboració)
- 4.2. Acer ME 500 T

05. Acer laminat per a estructures (en elaboració)

06. Maons amb funció estructural

07. Sistemes de sostres prefabricats

08. Materials utilitzats com a aïllament tèrmic

09. Materials utilitzats com a aïllament acústic

10. Materials utilitzat com a aïllament contra el foc

Llegenda:

⁽¹⁾ Armadures elaborades: les que arriben a l'obra tallades a mida

⁽²⁾ Ferralla armada: la que arriba a l'obra ja muntada

⁽³⁾ Armadures normalitzades: "mallazo"

Abreviatures utilitzades en materials estructurals (segons EHE-08):

Acer **B**: en barres

Acer **T**: de baixa ductilitat

PROJECTE BÀSIC I EXECUTIU PER A LES OGRES DE MILLORA DELS ACCESSOS ALS NUCLIS RURALS
DEL TM MUNICIPAL DE QUERALBS

Acer **S**: soldable, de ductilitat normal

Acer **SD**: soldable, amb característiques especials de ductilitat

Acer **AP**: armadures passives

Acer **ME**: malles electrosoldades

Acer **SR**: resistent a sulfats

Acer **MR**. resistent a aigua de mar

JUSTIFICACIÓ DEL COMPLIMENT DEL DECRET 375/88

El present document té la finalitat d'establir els criteris bàsics per al desenvolupament del Control de Recepció de Materials, amb la finalitat de complir el Decret 375/88 d'1 de desembre de 1988 publicat en el DOGC amb data 28/12/88, desenvolupat en l'Ordre de 13 de setembre de 1989 (DOGC 11/10/89) i ampliat per les Ordres de 16 d'abril de 1992 (DOGC 22/6/92), 18 de març de 1997 (DOGC 18/04/1997) i 12 de juliol de 1996 (DOGC 11/10/96).

L'arquitecte autor del projecte d'execució enumerarà i definirà els controls a realitzar que siguin necessaris per a la correcta execució de l'obra. Aquests controls seran, com a mínim, els especificats en les normes de compliment obligat i, en qualsevol cas, tots aquells que l'arquitecte consideri necessaris per a la seva finalitat. Pot, en conseqüència, establir criteris de control més estrictes que els establerts legalment, variant la definició dels lots o el nombre d'assajos i proves preceptius, i ordenant d'altres complementaris o l'aplicació de criteris particulars, els quals han de ser acceptats pel promotor, el constructor i la resta de la Direcció Facultativa.

L'arquitecte tècnic que intervingui en la direcció d'obres elaborarà, segons les prescripcions contingudes al Projecte d'Execució, un Programa de Control de Qualitat del qual haurà de donar coneixement al promotor. Al Programa de Control de Qualitat s'hauran d'especificar els components de l'obra que cal controlar, el tipus d'assajos, anàlisis i proves, el moment oportú de fer-los i l'avaluació econòmica dels que vagin a càrrec del promotor. El Programa de Control de Qualitat podrà preveure anàlisis i proves complementàries, i podrà ser modificat durant l'obra en funció del desenvolupament d'aquesta, prèvia aprovació de la Direcció Facultativa i del promotor.

Aniran a càrrec del promotor/propietari les despeses dels assajos, anàlisis i proves fetes per laboratoris, persones o entitats que no intervinguin directament en l'obra. El resultat de les proves encarregades haurà de ser posat a disposició de la Direcció Facultativa en el termini màxim de (indicar) dies des del moment en que es van encarregar. El promotor/propietari es compromet a realitzar les gestions oportunes i a complir amb les obligacions que li corresponguin per tal d'aconseguir els resultats dels laboratoris dins del termini establert. El retard en la realització de les obres motivat per la manca de disponibilitat dels resultats serà responsabilitat exclusiva del promotor/propietari, i en cap cas imputable a la Direcció Facultativa, la qual podrà ordenar la paralització de tots o part del treballs d'execució si considera que la seva realització, sense disposar de les actes de resultats, pot comprometre la qualitat de l'obra executada.

El constructor resta obligat a executar les proves de qualitat que li siguin ordenades en compliment del programa de control de qualitat; el propietari té la facultat de rescindir el contracte en cas d'incompliment o compliment defectuós comunicat per la Direcció Facultativa.

Els laboratoris i les entitats de control de qualitat de l'edificació hauran de complir amb els requisits exigits pel Reial Decret 410/2010 de 31 de març de 2010 (BOE 22/04/2010) per a poder exercir la seva activitat.

1 FORMIGÓ FABRICAT EN CENTRAL

El formigó subministrat a l'obra haurà de ser conforme amb les especificacions del projecte i amb la EHE-08.

IDENTIFICACIÓ

Material:	p.e. HA/25/B/12/IIa, ó es pot indicar Formigó HA amb característiques de resistència, docilitat i durabilitat segons s'especifiquen en els Plànols, Plec de Condicions, Amidaments i Memòria del projecte
Situació en projecte i obra:	p.e. fonaments ó tota l'obra ó segons plànols, etc.
Distintius de Qualitat i avaluacions de idoneïtat tècnica voluntaris:	
Marques (inclòs marcatge CE), certificacions i altres distintius:	Els reglamentaris, els establerts en aquest document, i els que s'indiquin al Programa de Control de Qualitat

PARÀMETRES A CONTROLAR (segons requeriments del material)

Requeriments de Seguretat Estructural (SE-1 Resistència i estabilitat ; SE-2 Aptitud al servei)

Característiques resistents:

Conformes amb l'indicat en projecte i amb el que s'estableix a l'EHE-08.

La resistència a compressió es comprovarà sobre provetes fabricades i curades segons UNE EN 12390-2 i assajades segons UNE EN 12390-3. Les provetes seran cilíndriques de 15 x 30 o bé cúbiques de 15 cm si s'afecten els resultats pel corresponent factor de conversió segons art. 86.3.2 de l'EHE-08.

Característiques de docilitat:

Conformes amb l'indicat en projecte i amb el que s'estableix a l'EHE-08.

La docilitat es comprovarà sobre el formigó fresc segons UNE EN 12350-2

Característiques de durabilitat:

Conformes amb l'indicat en projecte i amb el que s'estableix a l'EHE-08.

Pels casos de classes d'exposició III, IV o amb qualsevol classe específica cal assaig de profunditat de penetració d'aigua segons UNE EN 12390-8

Coefficients parcials de seguretat del material considerats en projecte per a Estats Límits Últims:

Situació persistent o transitòria	1.50
Situació accidental	1.30

CONTROL DE RECEPCIÓ

Tipus de Control: Estadístic

Control abans del subministrament: (segons punt 1.2.6 de l'annex 21 de l'EHE-08)

- Declaració del Subministrador, signada per persona física amb poder de representació suficient que constati que, a data de la mateixa, el formigó està en possessió d'un Distintiu de Qualitat Oficialment Reconegut o els documents de conformitat i autoritzacions administratives exigides reglamentàriament.
- Certificat de dosificació (amb antiguitat màxima de 6 mesos)
- Certificat de resistència (amb antiguitat màxima de 6 mesos)
- Certificat de penetració d'aigua pels formigons amb classe general d'exposició III o IV o amb qualsevol classes específica (amb antiguitat màxima de 6 mesos)

Si no es disposa d'aquesta documentació, corresponent a experiències anteriors amb materials de la mateixa naturalesa i origen que els que s'utilitzaran a l'obra, amb la utilització de les mateixes instal·lacions i els mateixos processos de fabricació, caldrà fer els assajos previs i característics especificats a la EHE-08 per poder garantir les dosificacions i els requisits de resistència, docilitat i durabilitat necessaris segons projecte i EHE-08. El criteris d'acceptació o rebuig seran els establerts a l'art. 86.7.1 de l'EHE-08.

Control durant el subministrament:

- Full de subministrament que com a mínim contindrà les dades establertes al punt 2.4 de l'annex 21 de l' EHE-08
- Comprovació de la correspondència entre la comanda, el full de subministrament i les especificacions de projecte, comprovació de no discrepàncies amb els certificats prèviament aportats.
- Control de les característiques de docilitat segons criteris de l'art. 86.5.2 de l'EHE, control estadístic de les característiques de resistència segons l'especificació de lots, provetes, assajos i criteris d'acceptació o rebuig establerts a l'art. 86.5.4 i 86.7.3 de l'EHE-08

Control després del subministrament:

Certificat de garantia final segons punt 3 de l'annex 21 de l'EHE-08, signat per persona física amb representació suficient, lliurat pel Constructor a la DF (direcció facultativa), en el que s'indiquin els tipus i quantitats dels diferents formigons subministrats durant l'obra. Si s'han subministrat formigons amb ciment SR (resistent a sulfats), el subministrador del formigó adjuntarà una còpia dels albarans o del certificat d'entrega del ciment SR a la central subministradora del formigó, corresponent al període de subministrament.

Comprovació de les instal·lacions de fabricació del formigó:

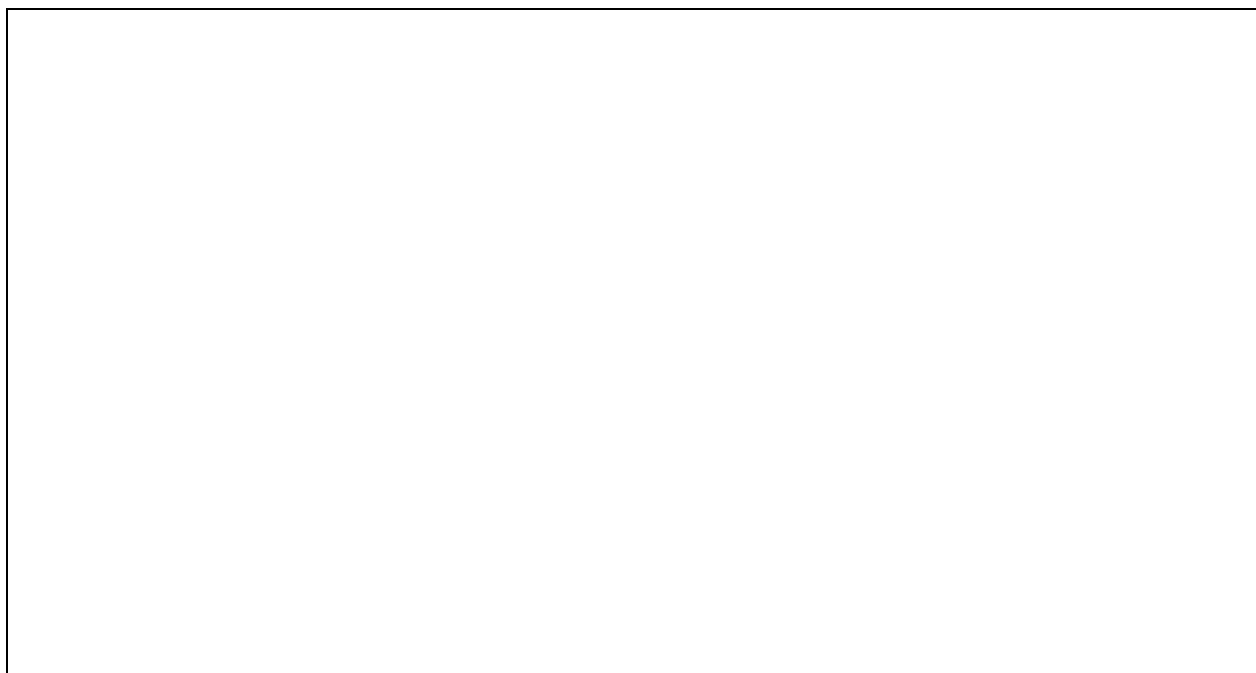
La Direcció Facultativa valorarà la conveniència d'efectuar, directament o a través d'una entitat de control de qualitat, i preferiblement abans de l'inici del subministrament, una visita d'inspecció a la instal·lació de fabricació del formigó pel tal de comprovar la seva idoneïtat. Igualment podrà realitzar assajos dels materials per garantir la seva conformitat amb el projecte i amb l'EHE-08.

Presa de mostres:

La presa de mostres es realitzarà segons UNE EN 12350-1. Excepte en els assajos previs, la presa de mostres es realitzarà en el punt d'abocat del formigó, a la sortida del corresponent element de transport i entre $\frac{1}{4}$ i $\frac{3}{4}$ de la descàrrega.

L'entitat o el laboratori de control de qualitat acreditat redactarà un acta (amb el contingut mínim que s'especifica a l'annex 21 de l' EHE-08) per a cada presa de mostres, que la subscriuran totes les parts presents ⁽¹⁾ i se'n quedaran una còpia.

PROJECTE BÀSIC I EXECUTIU PER A LES OGRES DE MILLORA DELS ACCESSOS ALS NUCLIS RURALS
DEL TM MUNICIPAL DE QUERALBS



- (1) Poden ser presents a la Direcció Facultativa el Constructor, el representant dels subministrador del formigó i el representant del Laboratori.

2.1 ACER EN BARRES O ROTLLES B 400 S

IDENTIFICACIÓ

Material:	Acer corrugat B 400 S en barres (UNE EN 10080 – EHE-08)
Diàmetres nominals:	p.e. Els especificats a la documentació del projecte (veure plànols d'armat)
Distintius de Qualitat i avaluacions de idoneïtat tècnica voluntaris:	Es valorarà positivament la possessió d'un Distintiu de Qualitat Oficialment Reconegut (DOR) ⁽¹⁾ i si és així es podrà reduir el control per assajos (segons art. 32 de l'EHE)
Marques (inclòs marcatge CE), certificacions i altres distintius:	Els reglamentaris, els establerts en aquest document i els que s'indiquin al Programa de Control de Qualitat (recordatori: si la propietat vol aplicar criteris de sostenibilitat a l'estructura de formigó, cal que l'acer disposi d'un distintiu mediambiental, segons Annex 13 de l'EHE-08)

PARÀMETRES A CONTROLAR (segons requeriments del material)

Requeriments de Seguretat Estructural (SE-1 Resistència i estabilitat ; SE-2 Aptitud al servei)

Característiques mecàniques:

Conformes amb els valors de la Taula 32.2.a de l'EHE-08 i amb aptitud al doblegat-desdoblegat segons assaig UNE-EN ISO15630-1 amb les mandrils de la Taula 32.2.b de l'EHE ⁽²⁾

Característiques d'adherència:

Conformes amb els valors corresponents de la Taula 32.2.f de l'EHE-08 segons assaig pel mètode general de la UNE-EN 10080 ⁽³⁾

Característiques químiques:

Conformes amb els valors de la Taula 32.2.g de l'EHE-08 i coherents amb la UNE EN 10080

Coefficients parcials de seguretat del material considerats en projecte per a Estats Límits Últims:

Situació persistent o transitòria	1.15
Situació accidental	1.00

CONTROL DE RECEPCIÓ

Control abans del subministrament:

- Certificat d'homologació d'adherència (amb antiguitat màxima de 3 anys)
- Declaració del Subministrador, signada per persona física amb poder de representació suficient que constati que, a data de la mateixa, el producte està en possessió dels documents de conformitat i autoritzacions administratives exigides reglamentàriament i, si s'escau, d'un Distintiu de Qualitat Oficialment Reconegut.

Control durant el subministrament:

- comprovació de la correspondència entre la comanda, el full de subministrament i les especificacions de projecte
- comprovar que la documentació subministrada compleix amb els punts 1.2.7 i 2.5 de l'annex 21 de l'EHE-08

Control organolèptic i assajos:

La definició de lots, nombre de provetes i criteris d'acceptació estaran d'acord amb l'art. 87 de la EHE-08.

Es realitzaran assajos de comprovació de, com a mínim, les següents característiques, sempre que no es considerin convenientment garantides per la documentació aportada de certificats, informes o DOR:

- tipus d'acer (UNE-EN 10080 / art. 32.2)
- secció equivalent (UNE-EN 10080 / art. 32.1 de la EHE-08)
- característiques geomètriques o alternativament índex de corruga (UNE-EN 10080 / art. 32.2 EHE-08)
- doblegat-desdoblejat o alternativament doblegat simple (UNE-EN ISO15630-1 / art. 32.2 EHE-08)
- límit elàstic, càrrega de ruptura i relació entre ells (UNE-EN 10080 / art. 32.2)
- allargament de ruptura (UNE-EN 10080 / art. 32.2)
- allargament a càrrega màxima (UNE-EN 10080 / art. 32.2)

Control després del subministrament:

Certificat de garantia final segons punt 3 de l'annex 21 de l'EHE-08

Presa de mostres:

La Direcció d'Execució o una entitat o laboratori de control de qualitat farà la presa de mostres sobre les provisions destinades a l'obra i redactarà un acta (amb el contingut mínim que s'especifica a l'annex 21 de l'EHE-08) per a cada presa de mostres, que la subscriuran tots els responsables presents i se'n quedaran una còpia

- (1) La possessió d'un DOR eximeix de la realització d'assajos de totes aquelles característiques emparades en el certificat, per tant la Direcció Facultativa en podrà dispensar la seva realització i assajar únicament les característiques no certificades i, en qualsevol cas, aquelles que consideri necessàries
- (2) Alternativament es pot realitzar l'assaig de doblegat simple segons UNE-EN ISO 15630-1, amb els mandrils de la Taula 32.2.c de l'EHE-08
- (3) Alternativament es pot realitzar l'assaig de biga segons Annex C- UNE-EN 10080, amb el criteris específics establerts a l'article 32.2 de l'EHE-08

2.2 ACER EN BARRES O ROTLLES B 400 SD

IDENTIFICACIÓ

Material:	Acer corrugat B 400 SD en barres (UNE EN 10080 – EHE-08)
Diàmetres nominals:	p.e. Els especificats a la documentació del projecte (veure plànols d'armat)
Distintius de Qualitat i avaluacions de idoneïtat tècnica voluntaris:	Es valorarà positivament la possessió d'un Distintiu de Qualitat Oficialment Reconegut (DOR) ⁽¹⁾ i si és així es podrà reduir el control per assajos (segons art. 32 de l'EHE-08)
Marques (inclòs marcatge CE), certificacions i altres distintius:	Els reglamentaris, els establerts en aquest document i els que s'indiquin al Programa de Control de Qualitat (recordatori: si la propietat vol aplicar criteris de sostenibilitat a l'estructura de formigó, cal que l'acer disposi d'un distintiu mediambiental, segons Annex 13 de l'EHE-08)

PARÀMETRES A CONTROLAR (segons requeriments del material)

Requeriments de Seguretat Estructural (SE-1 Resistència i estabilitat ; SE-2 Aptitud al servei)

Característiques mecàniques:

Conformes amb els valors de la Taula 32.2.a de l'EHE-08 i amb aptitud al doblegat-desdoblegat segons assaig UNE-EN ISO15630-1 amb les mandrils de la Taula 32.2.b de l'EHE-08⁽²⁾

Pel que fa a la fatiga s'hauran de complir els requisits de la Taula 32.2.d segons assaig UNE-EN ISO 15630-1

Pel que fa a la deformació alternativa s'hauran de complir els requisits de la Taula 32.2.e de la EHE-08 segons UNE 36065 EX

Característiques d'adherència:

Conformes amb els valors corresponents de la Taula 32.2.f de l'EHE-08 segons assaig pel mètode general de la UNE-EN 10080⁽³⁾

Característiques químiques:

Conformes amb els valors de la Taula 32.2.g de l'EHE-08 i coherents amb la UNE EN 10080

Coeficients parcials de seguretat del material considerats en projecte per a Estats Límits Últims:

Situació persistent o transitòria	1.15
Situació accidental	1.00

CONTROL DE RECEPCIÓ

Control abans del subministrament:

- Certificat d'homologació d'adherència (amb antiguitat màxima de 3 anys)
- Informe d'assajos que garanteixin les exigències, pel que fa a la fatiga, de l'apartat 38.10 de l'EHE-08 (amb antiguitat màxima d'1 any) realitzat per un laboratori independent i acreditat.
- Declaració del Subministrador, signada per persona física amb poder de representació suficient que constati que, a data de la mateixa, el producte està en possessió d'un Distintiu de Qualitat Oficialment Reconegut (si és el cas) o els documents de conformitat i autoritzacions administratives exigides reglamentàriament

Control durant el subministrament:

- comprovar que la documentació subministrada compleix amb els punts 1.2.7 i 2.5 de l'annex 21 de l'EHE-08
- comprovació de la correspondència entre la comanda, el full de subministrament i les especificacions de projecte

Control organolèptic i assajos:

La definició de lots, nombre de provetes i criteris d'acceptació estaran d'acord amb l'art. 87 de l'EHE-08.

Es realitzaran assajos de comprovació de, com a mínim, les següents característiques, sempre que no es considerin convenientment garantides per la documentació aportada de certificats, informes o DOR:

- tipus d'acer (UNE-EN 10080 / art. 32.2)
- secció equivalent (UNE-EN 10080 / art. 32.1 de la EHE-08)
- característiques geomètriques o alternativament índex de corruga (UNE-EN 10080 / art. 32.2 EHE-08)
- doblegat-desdoblegat o alternativament doblegat simple (UNE-EN ISO15630-1 / art. 32.2 EHE-08)
- límit elàstic, càrrega de ruptura i relació entre ells (UNE-EN 10080 / art. 32.2)
- allargament de ruptura (UNE-EN 10080 / art. 32.2)
- allargament a càrrega màxima (UNE-EN 10080 / art. 32.2)
- fatiga (UNE-EN ISO 15630-1)
- deformació alternativa (UNE 36065 EX / Taula 32.2.6 EHE-08)

Control després del subministrament:

- Certificat de garantia final segons punt 3 de l'annex 21 de l'EHE-08

Presa de mostres:

La Direcció d'Execució o una entitat o laboratori de control de qualitat farà la presa de mostres sobre les provisions destinades a l'obra i redactarà un acta (amb el contingut mínim que s'especifica a l'annex 21 de l'EHE-08) per a cada presa de mostres, que la subscriuran tots els responsables presents i se'n quedaran una còpia.

- (1) La possessió d'un DOR eximeix de la realització d'assajos de totes aquelles característiques emparades en el certificat, per tant la Direcció Facultativa en podrà dispensar la seva realització i assajar únicament les característiques no certificades i, en qualsevol cas, aquelles que consideri necessàries
- (2) Alternativament es pot realitzar l'assaig de doblegat simple segons UNE-EN ISO 15630-1, amb els mandrils de la Taula 32.2.c de l'EHE-08
- (3) Alternativament es pot realitzar l'assaig de biga segons Annex C- UNE-EN 10080, amb el criteris específics establerts a l'article 32.2 de l'EHE-08

2.3 ACER EN BARRES O ROTLLES B 500 S

IDENTIFICACIÓ

Material:	Acer corrugat B 500 S en barres (UNE EN 10080 – EHE-08)
Diàmetres nominals:	p.e. Els especificats a la documentació del projecte (veure plànols d'armat)
Distintius de Qualitat i avaluacions de idoneïtat tècnica voluntaris:	Es valorarà positivament la possessió d'un Distintiu de Qualitat Oficialment Reconegut (DOR) ⁽¹⁾ i si és així es podrà reduir el control per assajos (segons art. 32 de l'EHE-08)
Marques (inclòs marcatge CE), certificacions i altres distintius:	Els reglamentaris, els establerts en aquest document i els que s'indiquin al Programa de Control de Qualitat (recordatori: si la propietat vol aplicar criteris de sostenibilitat a l'estructura de formigó, cal que l'acer disposi d'un distintiu mediambiental, segons Annex 13 de l'EHE-08)

PARÀMETRES A CONTROLAR (segons requeriments del material)

Requeriments de Seguretat Estructural (SE-1 Resistència i estabilitat ; SE-2 Aptitud al servei)

Característiques mecàniques:

Conformes amb els valors de la Taula 32.2.a de l'EHE-08 i amb aptitud al doblegat-desdoblegat segons assaig UNE-EN ISO15630-1 amb les mandrils de la Taula 32.2.b de l'EHE-08⁽²⁾

Característiques d'adherència:

Conformes amb els valors corresponents de la Taula 32.2.f de l'EHE-08 segons assaig pel mètode general de la UNE-EN 10080⁽³⁾

Característiques químiques:

Conformes amb els valors de la Taula 32.2.g de l'EHE-08 i coherents amb la UNE EN 10080

Coefficients parcials de seguretat del material considerats en projecte per a Estats Límits Últims:

Situació persistent o transitòria	1.15
Situació accidental	1.00

CONTROL DE RECEPCIÓ

Control abans del subministrament:

- Certificat d'homologació d'adherència (amb antiguitat màxima de 3 anys)
- Declaració del Subministrador, signada per persona física amb poder de representació suficient que constati que, a data de la mateixa, el producte està en possessió d'un Distintiu de Qualitat Oficialment Reconegut (si és el cas) o els documents de conformitat i autoritzacions administratives exigides reglamentàriament

Control durant el subministrament:

- comprovar que la documentació subministrada compleix amb els punts 1.2.7 i 2.5 de l'annex 21 de l'EHE-08
- comprovació de la correspondència entre la comanda, el full de subministrament i les especificacions de projecte

Control organolèptic i assajos:

La definició de lots, nombre de provetes i criteris d'acceptació estaran d'acord amb l'art. 87 de la EHE-08.

Es realitzaran assajos de comprovació de, com a mínim, les següents característiques, sempre que no es considerin convenientment garantides per la documentació aportada de certificats, informes o DOR:

- tipus d'acer (UNE-EN 10080 / art. 32.2)
- secció equivalent (UNE-EN 10080 / art. 32.1 de la EHE-08)
- característiques geomètriques o alternativament índex de corruga (UNE-EN 10080 / art. 32.2 EHE-08)
- doblegat-desdoblejat o alternativament doblegat simple (UNE-EN ISO15630-1 / art. 32.2 EHE-08)
- límit elàstic, càrrega de ruptura i relació entre ells (UNE-EN 10080 / art. 32.2)
- allargament de ruptura (UNE-EN 10080 / art. 32.2)
- allargament a càrrega màxima (UNE-EN 10080 / art. 32.2)

Control després del subministrament:

- Certificat de garantia final segons punt 3 de l'annex 21 de l'EHE-08

Presa de mostres:

La Direcció d'Execució o una entitat o laboratori de control de qualitat farà la presa de mostres sobre les provisions destinades a l'obra i redactarà un acta (amb el contingut mínim que s'especifica a l'annex 21 de l' EHE-08) per a cada presa de mostres, que la subscriuran tots els responsables presents i se'n quedaran una còpia.

- (1) La possessió d'un DOR exigeix de la realització d'assajos de totes aquelles característiques emparades en el certificat, per tant la Direcció Facultativa en podrà dispensar la seva realització i assajar únicament les característiques no certificades i, en qualsevol cas, aquelles que consideri necessàries
- (2) Alternativament es pot realitzar l'assaig de doblegat simple segons UNE-EN ISO 15630-1, amb els mandrils de la Taula 32.2.c de l'EHE-08
- (3) Alternativament es pot realitzar l'assaig de biga segons Annex C- UNE-EN 10080, amb el criteris específics establerts a l'article 32.2 de l'EHE-08

2.4 ACER EN BARRES O ROTLLES B 500 SD

IDENTIFICACIÓ

Material:	Acer corrugat B 500 SD en barres (UNE EN 10080 – EHE-08)
Diàmetres nominals:	Els especificats a la documentació del projecte (veure plànols d'armat)
Distintius de Qualitat i avaluacions de idoneïtat tècnica voluntaris:	p.e. Es valorarà positivament la possessió d'un Distintiu de Qualitat Oficialment Reconegut (DOR) ⁽¹⁾ i si és així es podrà reduir el control per assajos (segons art. 32 de l'EHE)
Marques (inclòs marcatge CE), certificacions i altres distintius:	Els reglamentaris, els establerts en aquest document i els que s'indiquin al Programa de Control de Qualitat (recordatori: si la propietat vol aplicar criteris de sostenibilitat a l'estructura de formigó, cal que l'acer disposi d'un distintiu mediambiental, segons Annex 13 de l'EHE-08)

PARÀMETRES A CONTROLAR (segons requeriments del material)

Requeriments de Seguretat Estructural (SE-1 Resistència i estabilitat ; SE-2 Aptitud al servei)

Característiques mecàniques:

Conformes amb els valors de la Taula 32.2.a de l'EHE-08 i amb aptitud al doblegat-desdobleгат segons assaig UNE-EN ISO15630-1 amb les mandrils de la Taula 32.2.b de l'EHE-08 ⁽²⁾

Pel que fa a la fatiga s'hauran de complir els requisits de la Taula 32.2.d segons assaig UNE-EN ISO 15630-1

Pel que fa a la deformació alternativa s'hauran de complir els requisits de la Taula 32.2.e de la EHE-08 segons UNE 36065 EX

Característiques d'adherència:

Conformes amb els valors corresponents de la Taula 32.2.f de l'EHE-08 segons assaig pel mètode general de la UNE-EN 10080 ⁽³⁾

Característiques químiques:

Conformes amb els valors de la Taula 32.2.g de l'EHE-08 i coherents amb la UNE EN 10080

Coeficients parcials de seguretat del material considerats en projecte per a Estats Límits Últims:

Situació persistent o transitòria	1.15
Situació accidental	1.00

CONTROL DE RECEPCIÓ

Control abans del subministrament:

- Certificat d'homologació d'adherència (amb antiguitat màxima de 3 anys)
- Informe d'assajos que garanteixin les exigències, pel que fa a la fatiga, de l'apartat 38.10 de l'EHE-08 (amb antiguitat màxima d'1 any) realitzat per un laboratori independent i acreditat.
- Declaració del Subministrador, signada per persona física amb poder de representació suficient que constati que, a data de la mateixa, el producte està en possessió d'un Distintiu de Qualitat Oficialment Reconegut (si és el cas) o els documents de conformitat i autoritzacions administratives exigides reglamentàriament.

Control durant el subministrament:

- comprovar que la documentació subministrada compleix amb els punts 1.2.7 i 2.5 de l'annex 21 de l'EHE-08
- comprovació de la correspondència entre la comanda, el full de subministrament i les especificacions de projecte

Control organolèptic i assajos:

La definició de lots, nombre de provetes i criteris d'acceptació estaran d'acord amb l'art. 87 de la EHE-08.

Es realitzaran assajos de comprovació de, com a mínim, les següents característiques, sempre que no es considerin convenientment garantides per la documentació aportada de certificats, informes o DOR:

- tipus d'acer (UNE-EN 10080 / art. 32.2)
- secció equivalent (UNE-EN 10080 / art. 32.1 de la EHE-08)
- característiques geomètriques o alternativament índex de corruga (UNE-EN 10080 / art. 32.2 EHE-08)
- doblegat-desdoblejat o alternativament doblegat simple (UNE-EN ISO15630-1 / art. 32.2 EHE-08)
- límit elàstic, càrrega de ruptura i relació entre ells (UNE-EN 10080 / art. 32.2)
- allargament de ruptura (UNE-EN 10080 / art. 32.2)
- allargament a càrrega màxima (UNE-EN 10080 / art. 32.2)
- fatiga (UNE-EN ISO 15630-1)
- deformació alternativa (UNE 36065 EX / Taula 32.2.6 EHE-08)

Control després del subministrament:

- Certificat de garantia final segons punt 3 de l'annex 21 de l'EHE-08

Presa de mostres:

La Direcció d'Execució o una entitat o laboratori de control de qualitat farà la presa de mostres sobre les provisions destinades a l'obra i redactarà un acta (amb el contingut mínim que s'especifica a l'annex 21 de l'EHE-08) per a cada presa de mostres, que la subscriuran tots els responsables presents i se'n quedaran una còpia.

- (1) La possessió d'un DOR eximeix de la realització d'assajos de totes aquelles característiques emparades en el certificat, per tant la Direcció Facultativa en podrà dispensar la seva realització i assajar únicament les característiques no certificades i, en qualsevol cas, aquelles que consideri necessàries
- (2) Alternativament es pot realitzar l'assaig de doblegat simple segons UNE-EN ISO 15630-1, amb els mandrils de la Taula 32.2.c de l'EHE-08
- (3) Alternativament es pot realitzar l'assaig de biga segons Annex C- UNE-EN 10080, amb el criteris específics establerts a l'article 32.2 de l'EHE-08

3.3 ARMADURES ELABORADES I FERRALLA ARMADA AP 500 S

IDENTIFICACIÓ

Material:	Armadures elaborades i ferralla armada AP 500 S L'acer destinat a la elaboració de les armadures ha de ser conforme amb l'EHE-08 i a la UNE EN 10080.
Diàmetres nominal:	p.e. Els diàmetres utilitzats i les especificacions relatives a la geometria de les armadures elaborades i la ferralla s'especifiquen als Plànols, Plec de Condicions, Amidaments i Memòria del Projecte. Excepte en les malles electrosoldades, no s'utilitzarà el diàmetre 6 mm si s'aplica qualsevol procés de soldadura en el muntatge de l'armadura.
Distintius de Qualitat i avaluacions de idoneïtat tècnica voluntaris:	Es valorarà positivament la possessió d'un Distintiu de Qualitat Oficialment Reconegut (DOR) ⁽¹⁾ i si és així es podrà reduir el control per assajos (segons art. 32 de l'EHE-08).
Marques (inclòs marcatge CE), certificacions i altres distintius:	Els reglamentaris, els establerts en aquest document i els que s'indiquin al Programa de Control de Qualitat. (recordatori: si la propietat vol aplicar criteris de sostenibilitat a l'estructura de formigó, cal que l'acer disposi d'un distintiu mediambiental, segons Annex 13 de l'EHE-08).

PARÀMETRES A CONTROLAR (segons requeriments del material)

Requeriments de Seguretat Estructural (SE-1 Resistència i estabilitat ; SE-2 Aptitud al servei)

Els següents controls s'aplicaran tant si les armadures procedeixen d'una instal·lació industrial aliena a l'obra com si s'elaboren directament pel Constructor en la mateixa obra.

Característiques mecàniques:

Conformes amb els valors de la Taula 32.2.a de l'EHE-08 i amb aptitud al doblegat-desdoblegat segons assaig UNE-EN ISO15630-1 amb les mandrils de l'EHE-08 ⁽²⁾

Característiques d'adherència:

Conformes amb els valors corresponents de la Taula 32.2.f de l'EHE-08 segons assaig pel mètode general de la UNE-EN 10080 ⁽³⁾

Característiques químiques:

Conformes amb els valors de la Taula 32.2.g de l'EHE-08 i coherents amb la UNE EN 10080

Coefficient parcial de seguretat de l'acer per a Estats Límits Últims:

Situació persistent o transitòria	1.15
Situació accidental	1.00

El Constructor, amb coneixement de la Direcció Facultativa, haurà de comunicar per escrit a l'elaborador de la ferralla, el Pla d'Obra, fixant les comandes de les armadures i les dates límit per a la seva recepció a l'obra. En resposta, l'elaborador de l'armadura haurà de comunicar per escrit el seu programa de fabricació per possibilitar la realització de presa de mostres i activitats de comprovació que es vulguin fer en la instal·lació de ferralla.

CONTROL DE RECEPCIÓ

Es comprovarà, segons els criteris de control de l'art. 87 de l'EHE-08, que l'acer resultant dels processos d'elaboració de l'armadura compleix amb les característiques mecàniques, d'adherència i químiques corresponents a l'acer B 500 S.

Es comprovarà que la geometria (ample, llarg, cantell, diàmetres, distàncies, etc) es corresponen amb les especificacions dels plànols d'armat del projecte.

Es comprovarà que l'especejament es correspon amb el del projecte quan hi estigui especificat i, si no és així, es comprovarà la seva correspondència amb les planilles prèviament aportades pel ferrallista i acceptades per la Direcció Facultativa.

Control abans del subministrament:

- Declaració del Subministrador, signada per persona física amb poder de representació suficient que constati que, a data de la mateixa, l'armadura està en possessió d'un Distintiu de Qualitat Oficialment Reconegut o els documents de conformitat i autoritzacions administratives exigides reglamentàriament.
- Certificat d'homologació d'adherència (amb antiguitat màxima de 3 anys)
- Revisió de les planilles d'especejament elaborades específicament per a l'obra
- Si s'utilitza soldadura no resistent s'aportaran els certificats de qualificació del personal que realitza la soldadura que avalin la seva formació específica per a aquest procediment
- Si s'utilitza soldadura resistent s'aportaran els certificats d'homologació de soldadors, segons UNE EN 287-1 i del procés de soldadura, segons UNE EN ISO 15614-1

Control durant el subministrament:

- **Acer:** la documentació subministrada complirà amb els punts 1.2.7 i 2.5 de l'annex 21 de l' EHE-08
- **Armadures normalitzades:** el full de subministrament de cada remesa d'armadures complirà amb el punt 1.2.9 de l'annex 21 de l'EHE-08. Si les armadures es fabriquen a l'obra el Constructor haurà de mantenir un registre de fabricació on es reculli, per a cada partida d'elements fabricats, la mateixa informació que en els fulls de subministrament esmentats
- comprovació de la correspondència entre la comanda, el full de subministrament i les especificacions de projecte
- comprovació de la correspondència i traçabilitat de les armadures amb la identificació de l'acer declarada pel Fabricant i facilitada pel Subministrador de l'armadura
- comprovació de les característiques mecàniques
- comprovació de les característiques d'adherència
- comprovació de les característiques geomètriques, de conformitat amb el projecte i amb les toleràncies màximes establertes a l'Annex 11 de l'EHE-08

Aquestes comprovacions experimentals i la definició dels lots es farà segons els criteris establerts als articles 88.5.3, 88.5.3.1, 88.5.3.2 i 88.5.3.3 de l'EHE-08

Control després del subministrament:

Certificat de garantia final segons punt 3 de l'annex 21 de l'EHE-08, signat per persona física amb representació suficient, en el que s'expressi la conformitat amb la Instrucció EHE-08 de la totalitat de les armadures subministrades, especificant les quantitats reals corresponents a cada tipus, així com la seva traçabilitat i d'acord amb la documentació que estableix la UNE EN 10080.

En el cas d'elaboració de les armadures a l'obra, el Constructor entregarà a la Direcció Facultativa un certificat equivalent a l'esmentat.

Comprovació de les instal·lacions de ferralla:

La Direcció Facultativa valorarà la conveniència d'efectuar, directament o a través d'una entitat de control de qualitat, i preferiblement abans de l'inici del subministrament, una visita d'inspecció a la instal·lació de ferralla on s'elaboren les armadures, pel tal de comprovar la seva idoneïtat per fabricar les armadures que es requereixen a l'obra. En particular, s'atendrà al compliment de les exigències establertes a l'apartat 69.2 de la Instrucció EHE-08.

En el cas que les instal·lacions de ferralla pertanyin a l'obra, aquestes inspeccions seran preceptives i com a mínim es comprovarà que s'ha delimitat un espai per als processos de ferralla amb un espai predeterminat per a l'aplegada de matèria prima, espai fix per a la maquinària i processos d'elaboració i muntatge i un espai per a les armadures elaborades.

La Direcció Facultativa podrà demanar de l'Elaborador de la ferralla o del Constructor, la informació del seu control de producció, conforme a l'apartat 69.2.4 de l' EHE-08, amb el registre de les comprovacions i els resultats dels assajos de l'autocontrol.

Presa de mostres:

La Direcció Facultativa o una entitat o laboratori de control farà la presa de mostres sobre les previsions destinades a l'obra. En el cas d'armadures elaborades o ferralla armada la presa de mostres es farà en la pròpia instal·lació de fabricació i només es faran en obra en casos excepcionals.

L'entitat o el laboratori de control de qualitat redactarà un acta (amb el contingut mínim que s'especifica a l'annex 21 de l' EHE-08) per a cada presa de mostres, que la subscriuran totes les parts presents (poden ser presents la Direcció Facultativa, el Constructor, l'Elaborador de les armadures i el representant del Laboratori) i se'n quedaran una còpia.

- (1) La possessió d'un DOR eximeix de la realització d'assajos de totes aquelles característiques emparades en el certificat, per tant la Direcció Facultativa en podrà dispensar la seva realització i assajar únicament les característiques no certificades i, en qualsevol cas, aquelles que consideri necessàries
- (2) Alternativament es pot realitzar l'assaig de doblegat simple segons UNE-EN ISO 15630-1, amb els mandrils de la Taula 32.2.c de l'EHE-08
- (3) Alternativament es pot realitzar l'assaig de biga segons Annex C- UNE-EN 10080, amb el criteris específics establerts a l'article 32.2 de l'EHE-08

3.4 ARMADURES ELABORADES I FERRALLA ARMADA AP 500 SD

IDENTIFICACIÓ

Material:	AP 500 SD (UNE EN 10080 – UNE 36831 – EHE-08)
Diàmetres i geometria:	p.e. Els especificats a la documentació del projecte i concretament als plànols d'armat
Distintius de Qualitat i avaluacions de idoneïtat tècnica voluntaris:	Es valorarà positivament la possessió d'un Distintiu de Qualitat Oficialment Reconegut (DOR) ⁽¹⁾ i si és així es podrà reduir substancialment el control per assajos
Marques (inclòs marcatge CE), certificacions i altres distintius:	Els reglamentaris, els establerts en aquest document i els que s'indiquin al Programa de Control de Qualitat (recordatori: si la propietat vol aplicar criteris de sostenibilitat a l'estructura de formigó, cal que l'acer disposi d'un distintiu mediambiental, segons Annex 13 de l'EHE-08)

PARÀMETRES A CONTROLAR (segons requeriments del material)

Requeriments de Seguretat Estructural (SE-1 Resistència i estabilitat ; SE-2 Aptitud al servei)

Les característiques de l'acer de les armadures elaborades i la ferralla armada seran els corresponents a l'acer B 500 SD amb les consideracions de la Taula 33 de l'EHE-08.

Característiques mecàniques:

Conformes amb els valors de la Taula 32.2.a de l'EHE-08 i amb aptitud al doblegat-desdoblejat segons assaig UNE-EN ISO15630-1 amb les mandrils de la Taula 32.2.b de l'EHE-08⁽²⁾

Pel que fa a la fatiga s'hauran de complir els requisits de la Taula 32.2.d segons assaig UNE-EN ISO 15630-1

Pel que fa a la deformació alternativa s'hauran de complir els requisits de la Taula 32.2.e de la EHE-08 segons UNE 36065 EX

Característiques d'adherència:

Conformes amb els valors corresponents de la Taula 32.2.f de l'EHE-08 segons assaig pel mètode general de la UNE-EN 10080⁽³⁾

Característiques químiques:

Conformes amb els valors de la Taula 32.2.g de l'EHE-08 i coherents amb la UNE EN 10080

Coefficients parcials de seguretat del material considerats en projecte per a Estats Límits Últims:

Situació persistent o transitòria	1.15
Situació accidental	1.00

CONTROL DE RECEPCIÓ

El Constructor, amb coneixement de la Direcció Facultativa, haurà de comunicar per escrit a l'elaborador de la ferralla, el Pla d'Obra, fixant les comandes de les armadures i les dates límit per a la seva recepció a l'obra. En resposta, l'elaborador de l'armadura haurà de comunicar per escrit el seu Programa de fabricació per possibilitar la realització de presa de mostres i activitats de comprovació que es vulguin fer en la instal·lació de ferralla.

Control abans del subministrament:

- Certificat d'homologació d'adherència (amb antiguitat màxima de 3 anys)
- Informe d'assajos que garanteixin les exigències, pel que fa a la fatiga, de l'apartat 38.10 de l'EHE-08 (amb antiguitat màxima d'1 any) realitzat per un laboratori independent i acreditat
- Revisió de les planilles d'especejament elaborades específicament per a l'obra (art. 69.3.1 de l'EHE-08)
- Documentació de l'autocontrol de producció de l'armadura elaborada o la ferralla, ja sigui en instal·lacions industrials o de la mateixa obra, segons prescripcions de l'art 69.2 de l'EHE-08. Inclourà la documentació i registre dels resultats del control intern del processos i també dels assajos i inspeccions (adreçat, tall, doblegat, soldadura) segons art. 69.2.4 de l'EHE-08.
- Si s'utilitza soldadura no resistent s'aportaran els certificats de qualificació del personal que realitza la soldadura que avalin la seva formació específica per a aquest procediment
- Si s'utilitza soldadura resistent s'aportaran els certificats d'homologació de soldadors, segons UNE EN 287-1, i del procés de soldadura, segons UNE EN ISO 15614-1
- Declaració del Subministrador, signada per persona física amb poder de representació suficient que constati que, a data de la mateixa, l'armadura està en possessió d'un Distintiu de Qualitat Oficialment Reconegut (si és el cas) o els documents de conformitat i autoritzacions administratives exigides reglamentàriament.

Control durant el subministrament:

- comprovar que la documentació subministrada de l'acer emprat compleix amb els punts 1.2.7 i 2.5 de l'annex 21 de l'EHE-08
- comprovar que el full de subministrament de cada remesa d'armadures compleix amb el punt 2.7 de l'annex 21 de l'EHE-08. Si les armadures es fabriquen a l'obra el Constructor haurà de mantenir un registre de fabricació on es reculli, per a cada partida d'elements fabricats, la mateixa informació que en els fulls de subministrament esmentats
- comprovació de la correspondència entre la comanda, el full de subministrament i les especificacions de projecte
- comprovació de la correspondència i traçabilitat de les armadures amb la identificació de l'acer declarada pel Fabricant i facilitada pel Subministrador de l'armadura

Control després del subministrament:

- Certificat de garantia final segons punt 3 de l'annex 21 de l'EHE-08, signat per persona física amb representació suficient en el que s'expressi la conformitat amb la Instrucció EHE-08 de la totalitat de les armadures subministrades, especificant les quantitats reals corresponents a cada tipus, així com la seva traçabilitat i d'acord amb la documentació que estableix la UNE EN 10080. En el cas d'elaboració de les armadures a l'obra, el Constructor entregarà a la Direcció Facultativa un certificat equivalent a l'esmentat.

Control organolèptic i assajos:

El control de l'acer resultant dels processos d'elaboració de l'armadura serà el corresponent a l'acer B 500 SD?? i la definició de lots, nombre de provetes i criteris d'acceptació estaran d'acord amb l'art. 87 de la EHE-08.

Les comprovacions experimentals i la definició dels lots per a les armadures elaborades o la ferralla es farà segons els criteris establerts a l'article 88.5.3 de l'EHE-08.

Es realitzaran assajos de comprovació de, com mínim les següents característiques, sempre que no es considerin convenientment garantides per la documentació aportada de certificats, informes o DOR:

- comprovació de les característiques mecàniques (art. 88.3.1 i 88.5.3.1 de l'EHE-08)
- comprovació de les característiques d'adherència (art. 88.3.2 i 88.5.3.2 de l'EHE-08)
- comprovació de la geometria de l'armadura elaborada o de la ferralla armada (col·locació de les barres, diàmetres, longitud, ample, cantell,..) de conformitat amb el projecte, amb els articles 69.4, 88.3.3 i 88.5.3.3 de l'EHE-08 i amb les toleràncies màximes establertes a l'Annex 11 de la mateixa Instrucció i a la UNE 36831.
- comprovacions addicionals en cas d'utilització de soldadura resistent o no resistent (art. 88.5.3.1)
- comprovacions addicionals en cas d'utilització de soldadura resistent (art. 88.5.3.4)

Comprovació de les instal·lacions de ferralla:

La Direcció Facultativa valorarà la conveniència d'efectuar, directament o a través d'una entitat de control de qualitat, i preferiblement abans de l'inici del subministrament, una visita d'inspecció a la instal·lació de ferralla on s'elaboren les armadures, pel tal de comprovar la seva idoneïtat per a fabricar les armadures que es requereixen a l'obra. En particular, s'atendrà al compliment de les exigències establertes a l'apartat 69.2 de la Instrucció EHE-08.

En el cas que les instal·lacions de ferralla pertanyin a l'obra, aquestes inspeccions seran preceptives i com a mínim es comprovarà que s'ha delimitat un espai adequat per als processos de ferralla amb un espai predeterminat per a l'aplegada de matèria prima, espai fix per a la maquinaria i processos d'elaboració i muntatge, i un espai per a les armadures elaborades.

Presa de mostres:

La Direcció Facultativa o una entitat o laboratori de control farà la presa de mostres sobre les provisions destinades a l'obra. En el cas d'armadures elaborades o ferralla armada la presa de mostres es farà en la pròpia instal·lació de fabricació i només es faran en obra en casos excepcionals.

L'entitat o el laboratori de control de qualitat redactarà un acta (amb el contingut mínim que s'especifica a l'annex 21 de l'EHE-08) per a cada presa de mostres, que la subscriuran tots els responsables presents i se'n quedaran una còpia.

(1) La possessió d'un DOR eximeix de la realització d'assajos de totes aquelles característiques emparades en el certificat, per tant la Direcció Facultativa en podrà dispensar la seva realització i assajar únicament les característiques no certificades i, en qualsevol cas, aquelles que consideri necessàries

(2) Alternativament es pot realitzar l'assaig de doblegat simple segons UNE-EN ISO 15630-1, amb els mandrils de la Taula 32.2.c de l'EHE-08

PROJECTE BÀSIC I EXECUTIU PER A LES OGRES DE MILLORA DELS ACCESSOS ALS NUCLIS RURALS
DEL TM MUNICIPAL DE QUERALBS

- (3)** Alternativament es pot realitzar l'assaig de biga segons Annex C- UNE-EN 10080, amb el criteris específics establerts a l'article 32.2 de l'EHE-08

4.2 ARMADURES NORMALITZADES ME 500 T

IDENTIFICACIÓ

Material:	Armadures normalitzades ME 500 T L'acer destinat a la elaboració d'armadures normalitzades haurà de ser conforme a la EHE-08 i a la UNE EN 10080
Diàmetres i geometria:	p.e. Les característiques geomètriques, diàmetres i separacions s'especifiquen en els Plànols, el Plec de Condicions, els Amidaments i la Memòria del projecte
Distintius de Qualitat i avaluacions de idoneïtat tècnica voluntaris:	Es valorarà positivament la possessió d'un Distintiu de Qualitat Oficialment Reconegut (DOR) ⁽¹⁾ i si és així es podrà reduir substancialment el control per assajos
Marques (inclòs marcatge CE), certificacions i altres distintius:	Els reglamentaris, els establerts en aquest document i els que s'indiquin al Programa de Control de Qualitat (recordatori: si la propietat vol aplicar criteris de sostenibilitat a l'estructura de formigó, cal que l'acer disposi d'un distintiu mediambiental, segons Annex 13 de l'EHE-08)

PARÀMETRES A CONTROLAR (segons requeriments del material)

Requeriments de Seguretat Estructural (SE-1 Resistència i estabilitat ; SE-2 Aptitud al servei)

Característiques mecàniques:

Conformes amb els valors de la Taula 32.3 de l'EHE-08 i amb aptitud al doblegat-desdoblegat segons assaig UNE-EN ISO15630-2 per malles electrosoldades.

Característiques d'adherència:

Conformes amb els valors corresponents de la Taula 32.2.f de l'EHE-08 segons assaig pel mètode general de la UNE-EN 10080 ⁽²⁾

Característiques químiques:

Conformes amb els valors de la Taula 32.2.g de l'EHE-08 i coherents amb la UNE EN 10080

Coefficient parcial de seguretat de l'acer per a Estats Límits Últims:

Persistent o transitòria	1.15
Accidental	1.0

CONTROL DE RECEPCIÓ

Es comprovarà, segons els criteris de control de l'art. 87 de l'EHE-08, que l'acer resultant dels processos d'elaboració de l'armadura compleix amb les característiques mecàniques, d'adherència i químiques corresponents a l'acer B 500 T

Es comprovarà la correspondència amb les especificacions dels plànols d'armat del projecte.

Control abans del subministrament:

- Declaració del Subministrador, signada per persona física amb poder de representació suficient, que constati que, a data de la mateixa, l'armadura està en possessió d'un Distintiu de Qualitat Oficialment Reconegut o els documents de conformitat i autoritzacions administratives exigides reglamentàriament
- Certificat d'homologació d'adherència (amb antiguitat màxima de 3 anys)
- Si s'utilitza soldadura no resistent s'aportaran els certificats de qualificació del personal que realitza la soldadura que avalin la seva formació específica per a aquest procediment
- Si s'utilitza soldadura resistent s'aportaran els certificats d'homologació de soldadors, segons UNE EN 287-1 i del procés de soldadura, segons UNE EN ISO 15614-1

Control durant el subministrament:

- **acer:** la documentació subministrada complirà amb els punts 1.2.7 i 2.5 de l'annex 21 de l'EHE-08
- **armadures normalitzades:** el full de subministrament de cada remesa d'armadures complirà amb el punt 1.2.9 de l'annex 21 de l'EHE-08
- comprovació de la correspondència entre la comanda, el full de subministrament i les especificacions de projecte
- comprovació de la geometria
- comprovació de la correspondència i traçabilitat de les armadures amb la identificació de l'acer declarada pel Fabricant i facilitada pel Subministrador de l'armadura
- comprovació de les característiques mecàniques
- comprovació de les característiques de d'adherència
- comprovació de les característiques geomètriques, de conformitat amb el projecte i amb les toleràncies màximes establertes a l'Annex 11 de l'EHE-08
- comprovació de la càrrega de desenganxament

Aquestes comprovacions experimentals i la definició dels lots es farà segons els criteris establerts als articles 88.1, 88.5.3, 88.5.3.1, 88.5.3.2 i 88.5.3.3 de l'EHE-08. Si les armadures normalitzades estan en possessió d'un Distintiu de Qualitat Oficialment Reconegut, la Direcció Facultativa podrà eximir de fer les comprovacions experimentals.

Control després del subministrament:

Certificat de garantia final segons punt 3 de l'annex 21 de l'EHE-08, signat per persona física amb representació suficient, en el que s'expressi la conformitat amb la Instrucció EHE-08 de la totalitat de les armadures subministrades, especificant les quantitats reals corresponents a cada tipus, així com la seva traçabilitat i d'acord amb la documentació que estableix la UNE EN 10080.

(1) La possessió d'un DOR eximeix de la realització d'assajos de totes aquelles característiques emparades en el certificat, per tant la Direcció Facultativa en podrà dispensar la seva realització i assajar únicament les característiques no certificades i, en qualsevol cas, aquelles que consideri necessàries

(2) Alternativament es pot realitzar l'assaig de biga segons Annex C- UNE-EN 10080, amb el criteris específics establerts a l'article 32.2 de l'EHE-08

5 ACER LAMINAT PER A ESTRUCTURES

(En elaboració)

IDENTIFICACIÓ

Material:

Geometria:

**Distintius de Qualitat i avaluacions
de idoneïtat tècnica voluntaris:**

**Marques (inclòs marcatge CE),
certificacions i altres distintius:**

PARÀMETRES A CONTROLAR (segons requeriments del material)

Requeriments de Seguretat Estructural (SE-1 Resistència i estabilitat ; SE-2 Aptitud al servei)

Característiques mecàniques:

.

Característiques d'adherència:

Característiques químiques:

Coefficient parcial de seguretat de l'acer per a Estats Límits Últims:

Persistent o transitòria

Accidental

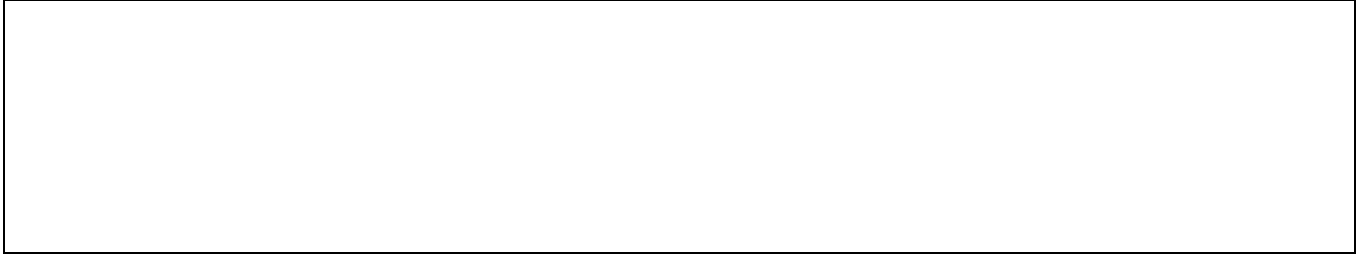
CONTROL DE RECEPCIÓ

Control abans del subministrament:

Control durant el subministrament:

Control després del subministrament:

PROJECTE BÀSIC I EXECUTIU PER A LES OGRES DE MILLORA DELS ACCESSOS ALS NUCLIS RURALS
DEL TM MUNICIPAL DE QUERALBS



6 MAONS AMB FUNCIO ESTRUCTURAL

IDENTIFICACIÓ

Material:	Totxo calat. Extrusionat. Categoria I Els maons ceràmics subministrats a l'obra hauran de ser conform amb les especificacions del projecte i amb l'establert al DB SE- F CTE.
Geometria:	p.e. Mida nominal de les peces : 280 x 135 x 95 (certificada) ó se s'indica als plànols ó al Plec de Condicions,etc.
Distintius de Qualitat i avaluacions de idoneïtat tècnica voluntaris:	p.e. Segell de Qualitat Oficialment Reconegut (DOR)
Marques (inclòs marcatge CE), certificacions i altres distintius:	Amb marcatge CE (UNE EN 771)

PARÀMETRES A CONTROLAR (segons requeriments del material)

Requeriments de Seguretat Estructural

Característiques geomètriques, resistents i de durabilitat:

Segons s'especifiquen als Plànols, Plec de Condicions, Amidaments i Memòria del Projecte.

Classe d'exposició de la fàbrica:

IIb, revestida exteriorment amb arrebossat i pintat.

Resistència normalitzada a compressió mínima de les peces:

10 N/mm², segons UNE EN 772-1 (certificada)

Expansió final per humitat:

< 0.30 mm/m, segons UNE EN 67036 (certificada)

Geladicitat:

Classificats com a no geladissos

Eflorescències:

Classificats com a no eflorescents o lleugerament eflorescents

Coefficient parcial de seguretat de la fàbrica:

Situació persistent o transitòria	3.0
Situació accidental	1.8

CONTROL DE RECEPCIÓ

Tipus de control:

El corresponent a les peces ceràmiques amb marcatge CE per a parets de càrrega

Control abans del subministrament:

- Documentació del marcatge CE i del Distintiu de Qualitat
- Declaració del subministrador dels valors de resistència garantits i de la categoria de fabricació.
- Declaració de Conformitat del Fabricant (DCF)
- Certificació de Control de la Producció en Fàbrica (CPF)
- Documentació que contingui la informació suficient sobre les propietats dels materials emprats i les dades geomètriques de les peces (dimensions, seccions i toleràncies)

Caldrà verificar que la informació i els valors declarats a la documentació permeten deduir el compliment de les especificacions del projecte.

Control durant el subministrament:

- full de subministrament, amb especificació del producte, del subministrador, del fabricant, el número de certificat del marcatge CE, número de full de subministrament, dades del peticionari i identificació del lloc de subministrament
- comprovació de la correspondència entre la comanda, el full de subministrament i les especificacions de projecte,
comprovació de no discrepàncies amb la documentació prèviament aportada.
comprovació del bon estat del material a l'arribada a l'obra
- la DF es reserva el dret de comprovar mitjançant els assajos normatius que siguin d'aplicació, que els materials, els processos de fabricació, les característiques geomètriques i resistents i el grau d'expansivitat s'ajusten a les prescripcions del projecte i de l'EHE-08

7 SISTEMES DE SOSTRES PREFABRICATS

SEMIBIGUETES PRETESADES PREFABRICADES

IDENTIFICACIÓ

Material: Semibiguetes pretesades prefabricades amb la preceptiva autorització d'ús (RD 1630/1980)

Les biguetes pretesades prefabricades subministrades a l'obra hauran de ser conformes amb les especificacions del projecte i amb la EHE-08.

Geometria: p.e. S'especifica als Plànols, Plec de Condicions, Amidaments i Memòria del Projecte

Distintius de Qualitat i avaluacions de idoneïtat tècnica voluntaris:

Marques (inclòs marcatge CE), certificacions i altres distintius:

PARÀMETRES A CONTROLAR (segons requeriments del material)

Requeriments de Seguretat Estructural (SE-???)

Característiques resistents:

Conformes amb l'indicat en projecte i el que s'estableix a l'EHE-08, tant pel que fa a situacions normals com en el cas d'incendi

Coeficients parcials de seguretat per a Estats Límits Últims:

<i>Situació de projecte</i>	<i>Formigó</i>	<i>Acer</i>
Persistent o transitòria	1.70 (*)	1.15 (*)
Accidental	1.30	1.0

(*) Aquests coeficients es podran disminuir fins a 1.35 per al formigó i 1.10 per l'acer si l'element prefabricat està en possessió d'un distintiu de qualitat amb un nivell de garantia conforme a l'annex 19 de la EHE-08

Característiques de durabilitat:

Conformes amb l'indicat en projecte i el que s'estableix a l'EHE-08

CONTROL DE RECEPCIÓ

El corresponent segons EHE-08

Control abans del subministrament:

- Certificats d'assaig que garanteixin el compliment de totes les especificacions establertes a la EHE-08 sobre armadures passives, les armadures actives i el formigó (segons art. 91.4.1 i punt 1.2.11 de l'annex 21)
- Certificat de resistència a compressió (annex 22)
- Certificat de dosificació (annex 27)
- Certificat d'assaig d'adherència
- Autoritzacions administratives exigides reglamentàriament, documentació tècnica relacionada i la documentació de conformitat
- Documentació del control de producció del fabricat que demostrï el compliment de l'EHE-08

Caldrà verificar que la informació i els valors declarats a l'autorització d'ús permeten deduir el compliment de les especificacions del projecte

Control durant el subministrament:

- full de subministrament que, com a mínim, contindrà les dades establertes al punt 2.9 de l'annex 21 de l'EHE-08. Es comprovarà especialment que la documentació aportada és conforme amb els coeficients de seguretat adoptats en el projecte.
- comprovació de la correspondència entre la comanda, el full de subministrament i les especificacions de projecte. Comprovació de no discrepàncies amb la documentació prèviament aportada.
- tot i que amb el marcatge CE les comprovacions es fan amb el control de la seva documentació, la Direcció Facultativa es reserva el dret de comprovar mitjançant els assajos normatius que siguin d'aplicació que els materials, els processos de fabricació, les característiques geomètriques i els recobriments s'ajusten a les prescripcions del projecte i de l'EHE-08.

Control després del subministrament:

Certificat de garantia final segons punt 3 de l'annex 21 de l'EHE-08, signat per persona física amb representació suficient, lliurat pel Constructor a la Direcció Facultativa, en el que s'indiquin els tipus i quantitats dels diferents elements resistents subministrats.

Comprovació de les instal·lacions de prefabricació:

La Direcció Facultativa valorarà la conveniència d'efectuar, directament o a través d'una entitat de control de qualitat, i preferiblement abans de l'inici del subministrament, una visita d'inspecció a les instal·lacions de prefabricació per tal de comprovar que es compleixen els requisits exigits a l'EHE-08, que els processos són correctes i es duen a terme amb el control necessari que permeti deduir el compliment de l'EHE-08 i que la gestió dels materials garanteix la seva traçabilitat.

PECES CERÀMIQUES D'ENTREBIGAT

IDENTIFICACIÓ

Material:	Peces d'entrebigat ceràmiques amb funció alleugerant Les peces d'entrebigat subministrades a l'obra hauran de ser conformes amb les especificacions del projecte i amb la EHE-08
Geometria:	p.e. S'especifica als Plànols, Plec de Condicions, Amidaments i Memòria del Projecte
Distintius de Qualitat i avaluacions de idoneïtat tècnica voluntaris:	
Marques (inclòs marcatge CE), certificacions i altres distintius:	

PARÀMETRES A CONTROLAR (segons requeriments del material)

Requeriments de Seguretat Estructural (SE-???)

Característiques resistents:

La càrrega de ruptura a flexió serà superior a 1.0 KN segons UNE 67037

Característiques del material ceràmic:

El valor mig d'expansió per humitat segons UNE 67036 no serà superior a 0.55 mm/m, ni cap amidament individual estarà per sobre de 0.65 mm/m

Característiques de durabilitat:

Conformes amb l'indicat en projecte i amb el que s'estableix a l'EHE-08

CONTROL DE RECEPCIÓ

Tipus de control:

El corresponent a elements prefabricats segons EHE-08

Control documental abans del subministrament:

- Documentació que contingui la informació suficient sobre les propietats dels materials emprats i les dades geomètriques de les peces d'entrebigat (dimensions, seccions i toleràncies).
- Documentació, si és el cas, del marcatge CE o d'un DOR
- Documentació sobre el control de producció del fabricant que demostrï el compliment de l'EHE-08

Caldrà verificar que la informació i els valors declarats a la documentació permeten deduir el compliment de les especificacions del projecte.

Control durant el subministrament:

- Full de subministrament que, com a mínim, contindrà les dades establertes al punt 2.9 de l'annex 21 de l' EHE-08. Es comprovarà especialment que la documentació aportada és conforme amb els coeficients de seguretat adoptats en el projecte.
- Comprovació de la correspondència entre la comanda, el full de subministrament i les especificacions de projecte. Comprovació de no discrepàncies amb la documentació prèviament aportada.
- La Direcció Facultativa es reserva el dret de comprovar mitjançant els assajos normatius que siguin d'aplicació, que els materials, els processos de fabricació, les característiques geomètriques i resistents i el grau d'expansivitat s'ajusten a les prescripcions del projecte i de l'EHE-08.

Control després del subministrament:

Certificat de garantia final segons punt 3 de l'annex 21 de l'EHE-08, signat per persona física amb representació suficient, lliurat pel Constructor a la Direcció Facultativa, en el que s'indiquin els tipus i quantitats dels diferents elements d'entregat subministrats.

Comprovació de les instal·lacions de fabricació:

La Direcció Facultativa valorarà la conveniència d'efectuar, directament o a través d'una entitat de control de qualitat, i preferiblement abans de l'inici del subministrament, una visita d'inspecció a les instal·lacions de fabricació per tal de comprovar que els processos són correctes i es duen a terme amb el control necessari, que permet deduir el compliment de l'EHE-08 i que la gestió dels materials garanteix la seva traçabilitat.

8.1	MATERIALS UTILITZATS COM A AÏLLAMENT TÈRMIC (omplir una fitxa per a cada tipus d'aïllament)	
<p>El material que s'utilitzarà en l'execució de l'obra tindrà les característiques que s'especifiquen en la memòria, plec de condicions, amidaments i plànols, i disposarà de marcatge CE quan aquest sigui exigible en funció del tipus de material.</p>		
IDENTIFICACIÓ		
Material:	p.e. Poliestirè extruït XPS	
Situació en projecte i obra:	p.e. Coberta plana	
Marques, certificacions i altres distintius (si s'escau):	Els reglamentaris, els establerts en aquest document i els que s'indiquin al Programa de Control de Qualitat	
PARÀMETRES a CONTROLAR (segons requeriments del material)		
	Valor exigít	Unitats
Requeriments Genèrics		
Densitat (ρ) ⁽¹⁾ ** :	p.e. 20	Kg/m ³
Gruix ⁽¹⁾ :	p.e. 50	mm
Resistència a la compressió (si s'escau) ⁽²⁾ :	p.e. 0,5	KPa
Requeriments Higo-Tèrmics (DB HE 1)		
Conductivitat tèrmica (λ) ** :	p.e. 0,04	W/m ² K
Factor de resistència a la difusió de vapor d'aigua (μ) ** :	p.e. 100	adimensional
Requeriments de Salubritat (DB HS 1)		
Aïllant no hidròfil ⁽³⁾ :	p.e. Sí	Sí/No
Requeriments de Seguretat contra Incendis (DB SI)		
Classe de reacció al foc (si s'escau) ⁽⁴⁾ *:	p.e. B,d0,s2	---
Altres requeriments		
CONTROL DE RECEPCIÓ		
Es controlarà que les característiques tècniques del producte satisfan allò exigít en projecte. El control inclourà:		
a) Control de la documentació:		
<ul style="list-style-type: none"> • Documents d'origen, full de subministrament i etiquetat • Certificat de garantia del fabricant, signat per la persona física • Documents de conformitat o autoritzacions administratives que exigeixi el reglament, inclosa la documentació de marcatge CE quan sigui obligatòria 		
b) Control per mitjà de distintius de qualitat:		
<ul style="list-style-type: none"> • Control de distintius que assegurin les característiques tècniques dels productes exigides al projecte • Reconeixement oficial del distintiu • Per a productes innovadors, avaluacions tècniques de idoneïtat per a l'ús previst • Es realitzarà la presa de mostres necessària per a possibles comprovacions posteriors 		
c) Assajos:		
En cas de dubte raonable, la Direcció Facultativa es reserva el dret de fer els assajos següents, en laboratori homologat i amb la metodologia de l'UNE EN vigent corresponent:		

PROJECTE BÀSIC I EXECUTIU PER A LES OGRES DE MILLORA DELS ACCESSOS ALS NUCLIS RURALS
DEL TM MUNICIPAL DE QUERALBS

- Conductivitat tèrmica
- Densitat aparent
- Permeabilitat al vapor d'aigua
- Absorció d'aigua
- Resistència a la compressió
- Classe de reacció al foc: propagació, opacitat de fums o caiguda de gotes inflamades

En cas que no quedi expressament indicat, la direcció facultativa establirà el nombre, forma i freqüència necessaris dels controls.

- (1) Per aïllaments de poliuretà que, per donar compliment al DB HS1, es vol que actuïn com a barrera contra la penetració d'aigua del tipus B3 (resistència molt alta a la infiltració) la seva densitat ha de ser $\geq 35 \text{ Kg/m}^3$ i el seu gruix $\geq 4 \text{ cm}$
- (2) A controlar només per a paviments. A tall d'exemple, les llanes minerals que es vulguin col·locar en terres (suelos), han de tenir una resistència a la compressió mínima de 0.5 KPa, segons UNE 92180 IN
- (3) A controlar només per a aïllaments que es col·loquin associats al full principal de la façana.
DB HS1 - 4.1 Características exigibles a los productos - 4.1.3 Aislante térmico: "Cuando el aislante se disponga por el exterior de la hoja principal, debe ser *no hidrófilo*"
DB HS1 - Apéndice A Terminología - "Aislante no hidrófilo": aislante que tiene una *succión* o absorción de agua a corto plazo por inmersión parcial menor que 1 Kg/m^2 según ensayo UNE-EN 1609:1997 o una *absorción* de agua a largo plazo por inmersión total menor que el 5% según ensayo UNE-EN 12087:1997.
- (4) Classe de reacció al foc del conjunt del material més el suport. Exigible a materials que constitueixin una capa continguda a l'interior d'un tancament que no estigui protegida per una altra que sigui EI 30 com a mínim. La classe es compon de 3 caracteritzacions: Propagació (A1,A2,B,C,D,E ó F), Opacitat de fums (s1,s2 ó s3) i Caiguda de gotes o partícules inflamades (d0, d1 ó d2).

* **Ajuda:**

Valors habituals de reacció al foc de materials aïllants, segons documentació obtinguda de l'*Instituto de Ciencias de la Construcción Eduardo Torroja*:

Material aislante	Revestimiento	Euroclase
Arcilla expandida	Desnudo	A1
EPS	Desnudo	E - F
Lana de poliéster	Desnudo	B, s1-d0; B, s2-d0
Lanas Minerales	Desnudo	A1/A2 ; s1-d0
	Velo de vidrio	A2,s1-d0
	Alu puro	A1/A2,s1-d0
	Alu-Kraft	B, s1-d0
	Papel Kraft	F
Perlita expandida	Desnudo	A1
PUR aplicado	Desnudo	Entre E y C, s3-d0
PIR conformado	Desnudo	Entre E y C, s2-d0
PUR/PIR Panel	Chapa metálica	D, s3-d0 a B, s3-d0
PUR conformado	Desnudo	E - F
Vermiculita exfoliada	Desnudo	A1
XPS	Desnudo	E - F

Material aislante	Revestimiento	Euroclase
EPS	Mortero de 15 mm	B, s1- d0
	PYL	B, s1- d0
PUR aplicado	Chapa metálica	B, s3-d0
	PYL	B, s1- d0
	Panel madera	B, s2- d0
	Mortero de 15 mm	B, s1- d0
	Enlucido yeso 15 mm	B, s1- d0
	Fibrocemento 6 mm	B, s2- d0
PIR conformado	Chapa metálica	B, s2-d0
	Aluminio puro	B, s2-d0
	Alu - papel Kraft	F
PUR conformado	Desnudo	E - F
XPS	PYL	B, s1-d0

Valors de referència del Catálogo de Elementos Constructivos del CTE versió 06, de juny de 2009

PROYECTE BÀSIC I EXECUTIU PER A LES OGRES DE MILLORA DELS ACCESSOS ALS NUCLIS RURALS
DEL TM MUNICIPAL DE QUERALBS

3.8.1 Aislantes térmicos

Material o producto	Aislantes térmicos			
	ρ kg / m ³	λ W / m·K	c_p J / kg·K	μ
Poliestireno Expandido (EPS)	-	0,039 ⁽¹⁾ – 0,029	-	20 -100
Poliestireno Expandido Elastificado (EEPS)	-	0,046 – 0,029	-	
Poliestireno Extruido (XPS)				
Expandido con dióxido de carbono CO ₂	-	0,039 - 0,033	-	100 - 220
Expandido con hidrofluorcarbonos HFC	-	0,039 - 0,029	-	100 - 220
Lana mineral (MW)	-	0,050 - 0,031	-	1
Espuma rígida de Poliuretano (PUR) o poliisocianurato (PIR)				
Proyección con Hidrofluorcarbono HFC	30 - 60	0,028	-	60 - 150
Proyección con dióxido de carbono CO ₂ celda cerrada	40 - 60	0,035 - 0,032	-	100 - 150
Plancha con Hidrofluorcarbono HFC o Hidrocarburo (pentano) y revestimiento permeable a los gases.	-	0,030 - 0,027	-	60 - 150
Plancha con Hidrofluorcarbono HFC o Hidrocarburo (pentano) y revestimiento impermeable a los gases.	-	0,025 - 0,024	-	∞
Inyección en tabiquería con dióxido de carbono CO ₂	15 - 20	0,040	-	≤ 20
Otros materiales aislantes)				
Corcho expandido (ICB) ⁽²⁾				
Arcilla Expandida ⁽³⁾	325 - 750	0,148 – 0,095	-	1
Panel de perlita expandida (EPB) (>80%)	140 -240	0,062	-	5
Panel de vidrio celular (CG)	100 -150	0,050	-	∞
Guata o fieltro de poliéster	20 y 50	0,038 – 0,033	-	
Espuma de polietileno reticular	-	0,072 – 0,038	-	
Espuma de polietileno no reticulado	-	0,042 – 0,035	-	

⁽¹⁾ Valor recomendado. Existen tipos de poliestireno expandido con una conductividad de hasta 0,046 W/mK

⁽²⁾ Véase el apartado 3.3 Maderas

⁽³⁾ Las características de la arcilla expandida corresponden únicamente al árido suelto

9.1	MATERIALS UTILITZATS COM A AÏLLAMENT ACÚSTIC (omplir una fitxa per a cada tipus d'aïllament)	
<p>El material que s'utilitzarà en l'execució de l'obra tindrà les característiques que s'especifiquen en la memòria, plec de condicions, amidaments i plànols, i disposarà de marcatge CE quan aquest sigui exigible en funció del tipus de material.</p>		
IDENTIFICACIÓ		
Material:	p.e. Llana mineral	
Situació en projecte i obra:	p.e. Façanes	
Marques, certificacions i altres distintius (si s'escau):	p.e. Amb marca AENOR Medioambiente	
PARÀMETRES a CONTROLAR (segons requeriments del material)	Valor exigít	Unitats
Requeriments Genèrics		
Densitat (ρ) (si s'escau):	p.e. 30	Kg/m ³
Gruix:	p.e. 40	mm
Resistència a la compressió (si s'escau) ⁽¹⁾ :	p.e. 0,5	KPa
Requeriments de Salubritat (DB HS 1)		
Aïllant no hidròfil ⁽²⁾ :	p.e. Sí	Sí/No
Requeriments Acústics (DB HR)		
Resistivitat al flux de l'aire (si s'escau) ⁽³⁾ :	p.e. 5	KPa·s/m ²
Rigidesa dinàmica (si s'escau) ⁽³⁾ :	p.e. 10	MN/m ³
Coefficient d'absorció acústica ponderat (α_w) (si s'escau) ⁽⁴⁾ :	p.e. 0,17	---
Requeriments de Seguretat contra Incendis (DB SI)		
Classe de reacció al foc (si s'escau) ⁽⁵⁾ *:	p.e. A2,s1, d0	---
Altres requeriments		
CONTROL DE RECEPCIÓ		
<p>Es controlarà que les característiques tècniques del producte satisfan allò exigít en projecte. El control inclourà:</p>		
a) Control de la documentació:		
<ul style="list-style-type: none"> • documents d'origen, full de subministrament i etiquetat • certificat de garantia del fabricant, signat per la persona física • documents de conformitat o autoritzacions administratives que exigeixi el reglament, inclosa la documentació de marcatge CE quan sigui obligatòria 		
b) Control per mitjà de distintius de qualitat:		
<ul style="list-style-type: none"> • control de distintius que assegurin les característiques tècniques dels productes exigides al projecte • reconeixement oficial del distintiu • per a productes innovadors, avaluacions tècniques de idoneïtat per a l'ús previst • es realitzarà la presa de mostres necessària per a possibles comprovacions posteriors 		

c) Assajos:

En cas de dubte raonable, la Direcció Facultativa es reserva el dret de fer els assajos següents, en laboratori homologat i amb la metodologia de l'UNE EN vigent corresponent:

- densitat aparent
- absorció d'aigua
- resistència a la compressió
- coeficient d'absorció acústica
- classe de reacció al foc: propagació, opacitat de fums o caiguda de gotes inflamades

En cas que no quedi expressament indicat, la direcció facultativa establirà el nombre, forma i freqüència necessaris dels controls.

- (1) A controlar només per a paviments. A tall d'exemple, les llanes minerals que es vulguin col·locar en terres (suelos), han de tenir una resistència a la compressió mínima de 0,5 KPa, segons UNE 92180 IN
- (2) A controlar només per a aïllaments que es col·loquin associats al full principal de la façana.
DB HS1 - 4.1 Características exigibles a los productos - 4.1.3 Aislante térmico: "Cuando el aislante se disponga por el exterior de la hoja principal, debe ser *no hidrófilo*"
DB HS1 - Apéndice A Terminología - "Aislante no hidrófilo": aislante que tiene una *succión* o absorción de agua a corto plazo por inmersión parcial menor que 1Kg/m² según ensayo UNE-EN 1609:1997 o una *absorción* de agua a largo plazo por inmersión total menor que el 5% según ensayo UNE-EN 12087:1997.
- (3) Exigible a materials absorbents acústics, per exemple llanes minerals
- (4) Exigible a materials absorbents acústics col·locats vistos, ó sobre una xapa perforada ó un vel de fibres, que s'utilitzin per al control de la reverberació
- (5) Classe de reacció al foc del conjunt del material més el suport. Exigible a materials que constitueixen una capa continguda a l'interior d'un tancament que no estigui protegida per una altra que sigui EI 30 com a mínim. La classe es compon de 3 caracteritzacions: Propagació (A1,A2,B,C,D,E ó F), Opacitat de fums (s1,s2 ó s3) i Caiguda de gotes o partícules inflamades (d0, d1 ó d2).

*** Ajuda:**

Valors habituals de reacció al foc de materials aïllants, segons documentació obtinguda de l'*Instituto de Ciencias de la Construcción Eduardo Torroja*:

Materiales aislantes	Revestimiento	Euroclase
Arcilla expandida	Desnudo	A1
EPS	Desnudo	E - F
Lana de poliéster	Desnudo	B, s1-d0; B, s2-d0
Lanas Minerales	Desnudo	A1/A2 ;s1-d0
	Velo de vidrio	A2,s1-d0
	Alu puro	A1/A2,s1-d0
	Alu-Kraft	B, s1-d0
	Papel Kraft	F
Perlita expandida	Desnudo	A1
PUR aplicado	Desnudo	Entre E y C, s3-d0
PIR conformado	Desnudo	Entre E y C, s2-d0
PUR/PIR Panel	Chapa metálica	D, s3-d0 a B, s3-d0
PUR conformado	Desnudo	E - F
Vermiculita exfoliada	Desnudo	A1
XPS	Desnudo	E - F

Materiales aislantes	Revestimiento	Euroclase
EPS	Mortero de 15 mm	B, s1- d0
	PYL	B, s1- d0
PUR aplicado	Chapa metálica	B, s3-d0
	PYL	B, s1- d0
	Panel madera	B, s2- d0
	Mortero de 15 mm	B, s1- d0
	Enlucido yeso 15 mm	B, s1- d0
	Fibrocemento 6 mm	B, s2- d0
PIR conformado	Chapa metálica	B, s2-d0
	Aluminio puro	B, s2-d0
	Alu - papel Kraft	F
PUR conformado	Desnudo	E - F
XPS	PYL	B, s1-d0

10.1	MATERIALS UTILITZATS COM A AÏLLAMENT CONTRA EL FOC (omplir una fitxa per a cada tipus d'aïllament)	
<p>El material que s'utilitzarà en l'execució de l'obra tindrà les característiques que s'especifiquen en la memòria, plec de condicions, amidaments i plànols, i disposarà de marcatge CE quan aquest sigui exigible en funció del tipus de material.</p>		
IDENTIFICACIÓ		
Material:	p.e. Projectat de perlita	
Situació en projecte i obra:	p.e. Revestiment estructura sostre aparcament	
Marques, certificacions i altres distintius (si s'escau):		
PARÀMETRES a CONTROLAR (segons requeriments del material)	Valor exigít	Unitats
Requeriments Genèrics		
Densitat (ρ):	p.e. 120	Kg/m ³
Gruix:	p.e. 5	mm
Requeriments de Seguretat contra Incendis (DB SI)		
Classe de reacció al foc:	p.e. A1	---
Altres requeriments		
CONTROL DE RECEPCIÓ		

Es controlarà que les característiques tècniques del producte satisfan allò exigint en projecte. El control inclourà:

a) Control de la documentació:

- documents d'origen, full de subministrament i etiquetat
- certificat de garantia del fabricant, signat per la persona física
- documents de conformitat o autoritzacions administratives que exigeixi el reglament, inclosa la documentació de marcatge CE quan sigui obligatòria

b) Control per mitjà de distintius de qualitat:

- control de distintius que assegurin les característiques tècniques dels productes exigides al projecte
- reconeixement oficial del distintiu
- per a productes innovadors, avaluacions tècniques de idoneïtat per a l'ús previst
- es realitzarà la presa de mostres necessària per a possibles comprovacions posteriors

c) Assajos:

En cas de dubte raonable, la Direcció Facultativa es reserva el dret de fer els assajos següents, en laboratori homologat i amb la metodologia de l'UNE EN vigent corresponent:

- densitat aparent
- classe de reacció al foc: propagació, opacitat de fums o caiguda de gotes inflamades

En cas que no quedi expressament indicat, la direcció facultativa establirà el nombre, forma i freqüència necessaris dels controls.

V. AMIDAMENTS I PRESSUPOST

PRESSUPOST I AMIDAMENTS

CODI	RESUM	UTS	LONGITUD	AMPLADA	ALÇADA	PARCIALS	QUANTITAT	PREU	IMPORT
CAPITOL 01 PREPARACIÓ DE L'OBRA									
01.01	PA Compliment seguretat i salut Compliment RD 1626/97 de 24 d'octubre sobre les imposicions mínimes de seguretat i salut a les obres de construcció, inclou l'elaboració del pla de seguretat de cadascun dels industrials.						1,00	125,00	125,00
01.02	PA Compliment Control Qualitat Partidea per a la realització del programa de control de Qualitat i per la realització d'assaigs, anàlisi i proves segons Decret 375 d'1 de desembre de 1988 de control de qualitat, mesures i programes.						1,00	125,00	125,00
TOTAL CAPITOL 01 PREPARACIÓ DE L'OBRA.....									250,00

PRESSUPOST I AMIDAMENTS

CODI	RESUM	UTS	LONGITUD	AMPLADA	ALÇADA	PARCIAIS	QUANTITAT	PREU	IMPORT
CAPITOL 02 BARRERES DE SEGURETAT									
02.01	m Barrera de seguretat metàl·lica simple								
	Barrera de seguretat metàl·lica simple, per una classe de contenció normal, amb nivell de contenció N2, índex de severitat A, amplària de treball W4 i de flexió dinàmica 1,1 m segons UNE-EN 1317-2, amb separador, amb un perfil longitudinal de secció doble ona i suports C-120 col·locats amb fixacions mecàniques cada 2 m (BMSN2/C), col·locada en trams rectes o en corbes de radi igual o superior a 22 m.								
	Ctra, Serrat	1	975,00			975,00			
							975,00	79,49	77.502,75
	TOTAL CAPITOL 02 BARRERES DE SEGURETAT.....								77.502,75
	TOTAL.....								77.752,75

QUADRE DE DESCOMPOSATS

CODI	QUANTITAT UD	RESUM	PREU	SUBTOTAL	IMPORT
CAPITOL CAP 1 PREPARACIÓ DE L'OBRA					
1.1	PA	Compliment seguretat i salut Compliment RD 1626/97 de 24 d'octubre sobre les imposicions mínimes de seguretat i salut a les obres de construcció, inclou l'elaboració del pla de seguretat de cadascun dels industrials.			
				Sense descomposició	
			TOTAL PARTIDA		125,00
Puja el preu total de la partida a l'esmentada quantitat de CENT VINTI-CINC EUROS					
1.2	PA	Compliment Control Qualitat Partidea per a la realització del programa de control de Qualitat i per la realització d'assaigs, anàlisi i prov es segons Decret 375 d'1 de desembre de 1988 de control de qualitat, mesures i programes.			
				Sense descomposició	
			TOTAL PARTIDA		125,00
Puja el preu total de la partida a l'esmentada quantitat de CENT VINTI-CINC EUROS					

QUADRE DE DESCOMPOSATS

CODI	QUANTITAT UD	RESUM	PREU	SUBTOTAL	IMPORT
CAPITOL CAP 2 BARRERES DE SEGURETAT					
4.1	m	Barrera de seguretat metàl·lica simple			
		Barrera de seguretat metàl·lica simple, per una classe de contenció normal, amb nivell de contenció N2, índex de severitat A, amplària de treball W4 i de flexió dinàmica 1,1 m segons UNE-EN 1317-2, amb separador, amb un perfil longitudinal de secció doble ona i suports C-120 col·locats amb fixacions mecàniques cada 2 m (BMSN2/C), col·locada en trams rectes o en corbes de radi igual o superior a 22 m.			
A0150000	0,120 h	Manobre especialista	25,38	3,05	
A0121000	0,120 h	Oficial 1a	29,42	3,53	
4.1.3	0,125 u	Captallums per a barreres de seguretat flexibles amb Ipamina	2,77	0,35	
4.1.4	1,000 u	Perfil longitudinal d'acer galvanitzat de secció doble ona	18,21	18,21	
4.1.5	0,500 u	Suport C-120 d'acer galvanitzat, de 700 mm de llargària	88,20	44,10	
4.1.6	0,500 u	Separador d'acer galvanitzat per a barrera metàl·lica simple	15,00	7,50	
C1503500	0,030 h	Camió grua 5t	65,38	1,96	
C200F000	0,060 h	Màquina taladradora	4,26	0,26	
4.1.9	0,060 h	Grup electrògen de 20 a 30 kVA	8,90	0,53	
TOTAL PARTIDA					79,49

Puja el preu total de la partida a l'esmentada quantitat de SETANTA-NOU EUROS amb QUARANTA-NOU CÈNTIMS

QUADRE DE PREUS 1

CODI	UD	RESUM	PREU
CAPITOL 01 PREPARACIÓ DE L'OBRA			
01.01	PA	Compliment seguretat i salut Compliment RD 1626/97 de 24 d'octubre sobre les imposicions mínimes de seguretat i salut a les obres de construcció, inclou l'elaboració del pla de seguretat de cadascun dels industrials.	125,00
			CENTVINTI-CINC EUROS
01.02	PA	Compliment Control Qualitat Partidea per a la realització del programa de control de Qualitat i per la realització d'assaigs, anàlisi i proves segons Decret 375 d'1 de desembre de 1988 de control de qualitat, mesures i programes.	125,00
			CENTVINTI-CINC EUROS

QUADRE DE PREUS 1

CODI	UD	RESUM	PREU
CAPITOL 02 BARRERES DE SEGURETAT			
02.01	m	Barrera de seguretat metàl·lica simple Barrera de seguretat metàl·lica simple, per una classe de contenció normal, amb nivell de contenció N2, índex de severitat A, amplària de treball W4 i de flexió dinàmica 1,1 m segons UNE-EN 1317-2, amb separador, amb un perfil longitudinal de secció doble ona i suports C-120 col·locats amb fixacions mecàniques cada 2 m (BMSN2/C), col·locada en trams rectes o en corbes de radi igual o superior a 22 m.	79,49
			SETANTA-NOU EUROS amb QUARANTA-NOU CÈNTIMS

QUADRE DE PREUS 2

CODI	UD	RESUM	PREU
CAPITOL 01 PREPARACIÓ DE L'OBRA			
01.01	PA	Compliment seguretat i salut Compliment RD 1626/97 de 24 d'octubre sobre les imposicions mínimes de seguretat i salut a les obres de construcció, inclou l'elaboració del pla de seguretat de cadascun dels industrials.	
		TOTAL PARTIDA.....	125,00
01.02	PA	Compliment Control Qualitat Partidea per a la realització del programa de control de Qualitat i per la realització d'assaigs, anàlisi i proves segons Decret 375 d'1 de desembre de 1988 de control de qualitat, mesures i programes.	
		TOTAL PARTIDA.....	125,00

QUADRE DE PREUS 2

CODI	UD	RESUM	PREU
CAPITOL 02 BARRERES DE SEGURETAT			
02.01	m	Barrera de seguretat metàl·lica simple Barrera de seguretat metàl·lica simple, per una classe de contenció normal, amb nivell de contenció N2, índex de severitat A, amplària de treball W4 i de flexió dinàmica 1,1 m segons UNE-EN 1317-2, amb separador, amb un perfil longitudinal de secció doble ona i suports C-120 col·locats amb fixacions mecàniques cada 2 m (BMSN2/C), col·locada en trams rectes o en corbes de radi igual o superior a 22 m.	
			Ma d'obra..... 6,58
			Maquinaria..... 2,75
			Materials..... 70,16
			TOTAL PARTIDA..... 79,49

RESUM DE PRESSUPOST

CAPITOL	RESUM	EUROS	%
1	PREPARACIÓ DE L'OBRA.....	250,00	0,32
2	BARRERES DE SEGURETAT.....	77.502,75	99,68
	TOTAL EXECUCIÓ MATERIAL	77.752,75	
	13,00% Despeses Generals.....	10.107,86	
	6,00% Benefici industrial.....	4.665,17	
	SUMA DE G.G. y B.I.	14.773,03	
	21,00% I.V.A.....	19.430,41	
	TOTAL PRESSUPOST CONTRACTA	111.956,19	
	TOTAL PRESSUPOST GENERAL	111.956,19	

Puja el pressupost general l'esmentada quantitat de CENT ONZE MIL NOU-CENTS CINQUANTA-SIS EUROS amb DINOU CÈNTIMS

, a Febrer 2026.

El promotor

La direcció facultativa

VI. DOCUMENTS I PROJECTES COMPLEMENTARIS

EB Estudi Bàsic Seguretat i Salut

EB ESTUDI BÀSIC SEGURETAT I SALUT

DADES DE L'OBRA

Tipus d'obra:

OBRES PER A LA MILLORA DELS ACCESSOS ALS NUCLIS RURALS CRTA SERRAT

Emplaçament:

TM QUERALBS

Promotor:

AJUNTAMENT DE QUERALBS

Arquitecte/s autor/s del Projecte d'execució:

MONTSE FABRE VERNEDAS

Tècnic/a redactor/a de l'Estudi Bàsic de Seguretat i Salut:

MONTSE FABRE VERNEDAS

COMPLIMENT DEL RD 1627/97 SOBRE "DISPOSICIONS MÍNIMES DE SEGURETAT I SALUT A LES OBRES DE CONSTRUCCIÓ"

1. INTRODUCCIÓ

Aquest Estudi Bàsic de Seguretat i Salut estableix, durant l'execució d'aquesta obra, les previsions respecte a la prevenció de riscos d'accidents i malalties professionals, així com informació útil per efectuar en el seu dia, en les degudes condicions de seguretat i salut, els previsibles treballs de manteniment posteriors.

Permet donar unes directrius bàsiques a l'empresa constructora per dur a terme les seves obligacions en el terreny de la prevenció de riscos professionals, facilitant el seu desenvolupament i d'acord amb el Reial Decret 1627/1997 pel qual s'estableixen les "disposicions mínimes de seguretat i de salut a les obres de construcció".

En base a l'art. 7è d'aquest Reial Decret, i en aplicació d'aquest Estudi Bàsic de Seguretat i Salut, l'empresa contractista ha d'elaborar un Pla de Seguretat i Salut en el treball en el qual s'analitzin, estudiïn, desenvolupin i complementin les previsions contingudes en el present document.

El Pla de Seguretat i Salut haurà de ser aprovat abans de l'inici de l'obra pel Coordinador de Seguretat i Salut durant l'execució de l'obra o, quan no sigui necessari, per la Direcció Facultativa. En cas d'obres de les Administracions Públiques s'haurà de sotmetre a l'aprovació d'aquesta Administració.

Cal recordar l'obligatorietat de que a cada centre de treball hi hagi un Llibre d'Incidències pel seguiment del Pla de S i S. Les anotacions fetes al Llibre d'Incidències hauran de posar-se en coneixement de la Inspecció de Treball i Seguretat Social en el termini de 24 hores, quan es produeixin repeticions de la incidència.

Segons l'art. 15è del Reial Decret, les empreses contractistes i sots-contractistes hauran de garantir que les persones que treballen a l'obra rebin la informació adequada de totes les mesures de seguretat i salut a l'obra.

La comunicació d'obertura del centre de treball a l'autoritat laboral competent haurà d'incloure el Pla de Seguretat i Salut, s'haurà de fer prèviament a l'inici d'obra i la presentaran únicament les empreses que tinguin la consideració de contractistes.

El Coordinador de Seguretat i Salut durant l'execució de l'obra o qualsevol integrant de la Direcció Facultativa, en cas d'apreciar un risc greu imminent per a la seguretat de les persones que treballen a l'obra, podrà aturar l'obra parcialment o totalment, comunicant-ho a la Inspecció de Treball i Seguretat Social, a l'empresa contractista, sots-contractista i representants de les persones treballadores.

Les responsabilitats dels coordinadors, de la Direcció Facultativa i del promotor no eximiran de les seves responsabilitats a les empreses contractistes i sots-contractistes (art. 11è).

2. PRINCIPIS GENERALS APLICABLES DURANT L'EXECUCIÓ DE L'OBRA

En base als principis d'acció preventiva establerts a l'article 15è de la Llei 31/95 de "prevenció de riscos laborals", l'empresa aplicarà les mesures que integren el deure general de prevenció, d'acord amb els següents principis generals:

- Evitar riscos
- Avaluar els riscos que no es puguin evitar
- Combatre els riscos a l'origen

- Adaptar el treball a la persona, en particular en el que respecta a la concepció dels llocs de treball, l'elecció dels equips i els mètodes de treball i de producció, per tal de reduir el treball monòton i repetitiu, i reduir els efectes del mateix a la salut
- Tenir en compte l'evolució de la tècnica
- Substituir allò que és perillós per allò que tingui poc o cap perill
- Planificar la prevenció, buscant un conjunt coherent que integri la tècnica, l'organització i les condicions del treball, les relacions socials i la influència dels factors ambientals en el treball
- Adoptar mesures que posin per davant la protecció col·lectiva a la individual
- Donar les degudes instruccions a les persones que treballen a l'obra

En conseqüència i per tal de donar compliment a aquests principis generals, tal i com estableix l'article 10 del RD 1627/1997, durant l'execució de l'obra es vetllarà per:

- El manteniment de l'obra en bon estat d'ordre i neteja
- L'elecció de l'emplaçament dels llocs i àrees de treball, tenint en compte les seves condicions d'accés i la determinació de les vies o zones de desplaçament o circulació
- La manipulació dels diferents materials i la utilització dels mitjans auxiliars
- El manteniment, el control previ a la posada en servei i el control periòdic de les instal·lacions i dispositius necessaris per a l'execució de l'obra, amb objecte de corregir els defectes que poguessin afectar a la seguretat i salut de les persones treballadores
- La delimitació i condicionament de les zones d'emmagatzematge i dipòsit dels diferents materials, en particular si es tracta de matèries i substàncies perilloses
- La recollida dels materials perillosos utilitzats
- L'emmagatzematge i l'eliminació o evacuació de residus i runes
- L'adaptació en funció de l'evolució de l'obra del període de temps efectiu que s'haurà de dedicar a les diferents feines o fases del treball
- La cooperació entre les empreses contractistes, sots-contractistes i les persones que treballen a l'obra en règim d'autònoms
- Les interaccions i incompatibilitats amb qualsevol altre tipus de feina o activitat que es realitzi a l'obra o prop de l'obra

L'empresa tindrà en consideració les capacitats professionals de les persones treballadores en matèria de seguretat i salut en el moment d'encomanar les feines.

L'empresa adoptarà les mesures necessàries per garantir que només les persones treballadores que hagin rebut informació i formació suficient i adequada puguin accedir a les zones de risc greu i específic.

L'efectivitat de les mesures preventives haurà de preveure les distraccions i imprudències no temeràries que pogués cometre la persona que treballa a l'obra. Cal tenir en compte els riscos addicionals que poguessin implicar determinades mesures preventives, que només podran adoptar-se quan els riscos que generin siguin substancialment menors dels que es volen reduir i no existeixin alternatives preventives més segures.

L'empresa podrà concertar operacions d'assegurances que tinguin com a finalitat garantir la previsió de riscos derivats tant del treball respecte del seu personal, com de les persones treballadores en règim d'autònoms. Les societats cooperatives també podran concertar operacions d'assegurances respecte de les seves persones associades, l'activitat de les quals consisteixi en la prestació del seu treball personal.

En compliment del deure de protecció de les persones treballadores, l'empresa garantirà que cada persona que treballa a l'obra rebi una formació teòrica i pràctica que sigui suficient i

adequada en matèria preventiva. Aquesta formació cal centrar-la en el lloc de treball o funció concreta que dugui a terme la persona treballadora, i per tant, l'obliga a complir les mesures de prevenció adoptades.

En funció de la formació rebuda, i seguint la informació i instruccions de l'empresa contractista, les persones que treballen a l'obra han de:

- Fer servir adequadament les màquines, aparells, eines, equips de transport i tots els mitjans amb els que desenvolupin la seva activitat.
- Utilitzar adequadament els mitjans i equips de protecció facilitats per l'empresa contractista
- No posar fora de funcionament i utilitzar correctament els dispositius de seguretat existents o que s'instal·lin als mitjans o als llocs de treball
- Informar d'immediat a la persona jeràrquicament superior i a les persones treballadores designades per realitzar activitats de prevenció i protecció de qualsevol situació que, al seu entendre, porti un risc per la seguretat i salut de les persones que treballen a l'obra.
- Cooperar amb l'empresa contractista per que pugui garantir unes condicions de treball segures i que no comportin riscos per la seguretat i salut de les persones que treballen a l'obra.

3. IDENTIFICACIÓ DELS RISCOS

Sense perjudici de les disposicions mínimes de Seguretat i Salut aplicables a l'obra establertes a l'annex IV del RD 1627/1997, s'enumeren a continuació els riscos particulars de diferents treballs d'obra, tot i considerant que alguns d'ells es poden donar durant tot el procés d'execució de l'obra o bé ser aplicables a altres feines.

Mitjans i maquinaria

- Atropellaments, topades amb altres vehicles, atrapades
- Interferències amb instal·lacions d'ús públic (aigua, llum, gas, clavegueram,...)
- Desplom i/o caiguda de maquinària d'obra (sitges, grues...)
- Riscos derivats del funcionament de grues
- Caiguda de la càrrega transportada
- Generació excessiva de pols o emanació de gasos tòxics
- Caigudes des de punts alts i/o des d'elements provisionals d'accés (escales, plataformes)
- Cops i ensopegades
- Caiguda de materials, rebots
- Ambient excessivament sorollós
- Contactes elèctrics directes o indirectes
- Accidents derivats de condicions atmosfèriques
- Altres

Treballs previs

- Interferències amb instal·lacions d'ús públic (aigua, llum, gas, clavegueram,...)
- Caigudes des de punts alts i/o des d'elements provisionals d'accés (escales, plataformes)
- Cops i ensopegades
- Caiguda de materials, rebots
- Sobre esforços per postures incorrectes
- Bolcada de piles de materials
- Riscos derivats de l'emmagatzematge de materials (temperatura, humitat, reaccions químiques)
- Altres

Enderrocs

- Interferències amb instal·lacions d'ús públic (aigua, llum, gas, clavegueram,...)
- Generació excessiva de pols o emanació de gasos tòxics
- Projecció de partícules durant els treballs
- Caigudes des de punts alts i/o des d'elements provisionals d'accés (escales, plataformes)
- Contactes amb materials agressius
- Risc derivat de la utilització de soldadura i tall oxiacetilènic
- Talls i punxades
- Cops i ensopegades
- Caiguda de materials, rebots
- Ambient excessivament sorollós
- Fallida de l'estructura
- Sobre esforços per postures incorrectes
- Acumulació i baixada de runes
- Altres

Moviments de terres i excavacions

- Interferències amb instal·lacions d'ús públic (aigua, llum, gas, clavegueram,...)
- Generació excessiva de pols o emanació de gasos tòxics
- Caigudes des de punts alts i/o des d'elements provisionals d'accés (escales, plataformes)
- Cops i ensopegades
- Despreniment i/o esllavissament de terres i/o roques
- Caiguda de materials, rebots
- Ambient excessivament sorollós
- Desplom i/o caiguda de les murs de contenció, pous i rases
- Desplom i/o caiguda de les edificacions veïnes
- Accidents derivats de condicions atmosfèriques
- Sobre esforços per postures incorrectes
- Riscos derivats del desconeixement del sòl a excavar
- Altres

Fonaments

- Interferències amb instal·lacions d'ús públic (aigua, llum, gas, clavegueram,...)
- Projecció de partícules durant els treballs
- Caigudes des de punts alts i/o des d'elements provisionals d'accés (escales, plataformes)
- Contactes amb materials agressius
- Risc derivat de la utilització de soldadura i tall oxiacetilènic
- Talls i punxades
- Cops i ensopegades
- Caiguda de materials, rebots
- Ambient excessivament sorollós
- Desplom i/o caiguda de les murs de contenció, pous i rases
- Desplom i/o caiguda de les edificacions veïnes
- Despreniment i/o esllavissament de terres i/o roques
- Contactes elèctrics directes o indirectes
- Sobre esforços per postures incorrectes
- Fallides d'encofrats
- Fallides de recalços
- Generació excessiva de pols o emanació de gasos tòxics

- Bolcada de piles de material
- Riscos derivats de l'emmagatzematge de materials (temperatura, humitat, reaccions químiques)
- Altres

Estructura

- Interferències amb instal·lacions d'ús públic (aigua, llum, gas, clavegueram,...)
- Projecció de partícules durant els treballs
- Caigudes des de punts alts i/o des d'elements provisionals d'accés (escales, plataformes)
- Contactes amb materials agressius
- Risc derivat de la utilització de soldadura i tall oxiacetilènic
- Talls i punxades
- Cops i ensopegades
- Caiguda de materials, rebots
- Ambient excessivament sorollós
- Contactes elèctrics directes o indirectes
- Sobre esforços per postures incorrectes
- Fallides d'encofrats
- Generació excessiva de pols o emanació de gasos tòxics
- Bolcada de piles de material
- Riscos derivats de l'emmagatzematge de materials (temperatura, humitat, reaccions químiques)
- Riscos derivats de l'accés a les plantes
- Riscos derivats de la pujada i recepció dels materials
- Altres

Ram de paleta

- Interferències amb instal·lacions d'ús públic (aigua, llum, gas, clavegueram,...)
- Generació excessiva de pols o emanació de gasos tòxics
- Projecció de partícules durant els treballs
- Caigudes des de punts alts i/o des d'elements provisionals d'accés (escales, plataformes)
- Contactes amb materials agressius
- Risc derivat de la utilització de soldadura i tall oxiacetilènic
- Talls i punxades
- Cops i ensopegades
- Caiguda de materials, rebots
- Ambient excessivament sorollós
- Sobre esforços per postures incorrectes
- Bolcada de piles de material
- Riscos derivats de l'emmagatzematge de materials (temperatura, humitat, reaccions químiques)
- Altres

Coberta

- Interferències amb instal·lacions de subministrament públic (aigua, llum, gas...)
- Projecció de partícules durant els treballs
- Caigudes des de punts alts i/o des d'elements provisionals d'accés (escales, plataformes)
- Contactes amb materials agressius
- Talls i punxades

- Risc derivat de la utilització de soldadura i tall oxiacetilènic
- Cops i ensopegades
- Caiguda de materials, rebots
- Ambient excessivament sorollós
- Sobre esforços per postures incorrectes
- Generació excessiva de pols o emanació de gasos tòxics
- Caigudes de pals i antenes
- Bolcada de piles de material
- Riscos derivats de l'emmagatzematge de materials (temperatura, humitat, reaccions químiques)
- Altres

Revestiments i acabats

- Generació excessiva de pols o emanació de gasos tòxics
- Projecció de partícules durant els treballs
- Caigudes des de punts alts i/o des d'elements provisionals d'accés (escales, plataformes)
- Contactes amb materials agressius
- Talls i punxades
- Cops i ensopegades
- Caiguda de materials, rebots
- Sobre esforços per postures incorrectes
- Bolcada de piles de material
- Riscos derivats de l'emmagatzematge de materials (temperatura, humitat, reaccions químiques)
- Riscos derivats per repassos d'obra realitzats amb equips i proteccions inadequades
- Altres

Instal·lacions

- Interferències amb instal·lacions de subministrament públic (aigua, llum, gas...)
- Caigudes des de punts alts i/o des d'elements provisionals d'accés (escales, plataformes)
- Talls i punxades
- Cops i ensopegades
- Caiguda de materials, rebots
- Emanacions de gasos en obertures de pous morts
- Contactes elèctrics directes o indirectes
- Sobre-esforços per postures incorrectes
- Caigudes de pals i antenes
- Riscos derivats per repassos d'obra realitzats amb equips i proteccions inadequades
- Altres

4. RELACIÓ DE TREBALLS MÉS HABITUALS QUE REPRESENTEN RISCOS ESPECIALS I QUE COMPORTEN L'ADOPCIÓ DE MESURES DE PREVENCIÓ I PROTECCIÓ ESPECÍFIQUES I PARTICULARS DURANT L'EXECUCIÓ DE L'OBRA.

(Annex II del RD 1627/1997))

- Treballs amb riscos especialment greus de soterrament, enfonsament o caiguda d'altura, per les particulars característiques de l'activitat desenvolupada, els procediments aplicats o l'entorn del lloc de treball

- Treballs en els quals l'exposició a agents químics o biològics suposi un risc d'especial gravetat, o pels quals la vigilància específica de la salut de les persones que treballen a l'obra sigui legalment exigible
- Treballs amb exposició a radiacions ionitzants pels quals la normativa específica obligui a la delimitació de zones controlades o vigilades
- Treballs en la proximitat de línies elèctriques d'alta tensió
- Treballs que exposin a risc d'ofegament per immersió
- Obres d'excavació de túnels, pous i altres treballs que suposin moviments de terres subterranis
- Treballs realitzats en immersió amb equip subaquàtic
- Treballs realitzats en cambres d'aire comprimit
- Treballs que impliquin l'ús d'explosius
- Treballs que requereixin muntar o desmuntar elements prefabricats pesats

5. MESURES DE PREVENCIÓ I PROTECCIÓ

- Com a criteri general es prioritzaran les proteccions col·lectives en front de les individuals.
- S'hauran de mantenir en bon estat de conservació els medis auxiliars, la maquinària i les eines de treball.
- Els medis de protecció, tant col·lectiva com individual, hauran d'estar homologats segons la normativa vigent.
- Així mateix, les mesures relacionades s'hauran de tenir en compte per als previsibles treballs posteriors (reparació, manteniment, substitució, etc.)

Mesures de protecció col·lectiva

- Organització i planificació dels treballs per evitar interferències entre les diferents feines i circulacions dins l'obra
- Senyalització de les zones de perill
- Preveure el sistema de circulació de vehicles i la seva senyalització, tant a l'interior de l'obra com en relació amb els vials exteriors
- Limitar una zona lliure a l'entorn de la zona excavada pel pas de maquinària
- Immobilització de camions mitjançant falques i/o topalls durant les tasques de càrrega i descàrrega
- Respectar les distàncies de seguretat amb les instal·lacions existents
- Mantenir les instal·lacions amb les seves proteccions aïllants operatives
- Fonamentar correctament la maquinària d'obra
- Muntatge de grues fet per una empresa especialitzada, amb revisions periòdiques, control de la càrrega màxima, delimitació del radi d'acció, frenada, blocatge, etc.
- Revisió periòdica i manteniment de maquinària i equips d'obra
- Establir un sistema de rec que impedeixi l'emissió de pols en gran quantitat
- Comprovar l'adequació de les solucions d'execució a l'estat real dels elements existents (subsòl, edificacions veïnes)
- Comprovació dels estintolaments, de les condicions dels estrebats i de les pantalles de protecció de les rases
- Utilització de paviments antilliscants.
- Col·locació de baranes de protecció en llocs amb perill de caiguda.
- Diferenciació de les mesures de protecció contra caiguda utilitzades segons s'estigui protegint a les persones de la pròpia caiguda o de la caiguda d'objectes i materials
- Col·locació de xarxes en forats horitzontals
- Protecció de forats i façanes per evitar la caiguda d'objectes (xarxes, lones)
- Ús de canalitzacions d'evacuació de runes, correctament instal·lades

- Ús d'escales de mà, plataformes de treball i bastides homologades
- Col·locació de plataformes de recepció de materials en plantes altes
- Instal·lació de serveis sanitaris
- Adoptar mesures adients de protecció de les persones treballadores en front de qualsevol risc relacionat amb fenòmens meteorològics adversos, incloses les temperatures extremes

Mesures de protecció individual

- Utilització de caretes i ulleres homologades contra la pols i/o projecció de partícules
- Utilització de calçat de seguretat
- Utilització de casc homologat
- A totes les zones elevades on no hi hagi sistemes fixes de protecció o de protecció col·lectiva, caldrà establir punts d'ancoratge segurs per poder subjectar-hi el cinturó de seguretat homologat, la utilització del qual serà obligatòria. L'accés a les zones descrites i als equips només està autoritzat a les persones treballadores amb formació i capacitat suficient.
- Utilització de guants homologats per evitar el contacte directe amb materials agressius i minimitzar el risc de talls i punxades
- Utilització de protectors auditius homologats en ambients excessivament sorollosos
- Utilització de mandils
- Sistemes de subjecció permanent i de vigilància duta a terme per més d'una persona que treballa a l'obra pel que fa als treballs amb perill d'intoxicació. Utilització d'equips de subministrament d'aire

Mesures de protecció a terceres persones

- Previsió de la tanca, la senyalització i l'enllumenat de l'obra en funció del lloc on està situada l'obra (entorn urbà, urbanització, camp obert). En cas que el tancament envaeixi la calçada s'ha de preveure un sistema de protecció pel pas de vianants i / o vehicles. El tancament ha d'impedir que persones alienes a l'obra puguin accedir a la mateixa
- Preveure el sistema de circulació de vehicles tant a l'interior de l'obra com en relació amb els vials exteriors
- Immobilització de maquinaria rodada mitjançant falques i/o topalls durant les tasques de càrrega i descàrrega
- Comprovació de l'adequació de les solucions d'execució i preventives a l'estat real dels elements (subsòl, edificacions veïnes)
- Protecció de forats i façanes per evitar la caiguda d'objectes (xarxes, lones)

6. PRIMERS AUXILIS

Es disposarà d'una farmaciola amb el contingut de material especificat a la normativa vigent. S'informarà a l'inici de l'obra, de la situació dels diferents centres mèdics als quals s'hauran de traslladar les persones accidentades. És convenient disposar a l'obra i en lloc ben visible, d'una llista amb els telèfons i adreces dels centres assignats per a urgències, ambulàncies, taxis, etc. per garantir el ràpid trasllat de les possibles persones accidentades.

7. NORMATIVA APLICABLE

La documentació de l'Estudi Bàsic de seguretat ha d'anar acompanyada d'un llistat de normativa de seguretat que podeu trobar actualitzat a l'apartat de normativa de la pàgina web de l'OCT.

PROJECTE BÀSIC I EXECUTIU PER A LES OGRS DE MILLORA DELS ACCESSOS ALS NUCLIS RURALS
DEL TM MUNICIPAL DE QUERALBS

NORMATIVA DE SEURETAT I SALUT

DISPOSICIONES MÍNIMAS DE SEGURIDAD Y DE SALUD QUE DEBEN APLICARSE EN LAS OBRAS DE CONSTRUCCIÓN TEMPORALES O MÓVILES	Directiva 92/57/CEE 24 Junio (DOCE: 26/08/92)
DISPOSICIONES MÍNIMAS DE SEGURIDAD Y DE SALUD EN LAS OBRAS DE CONSTRUCCIÓN	RD 1627/1997. 24 octubre (BOE 25/10/97) Transposició de la Directiva 92/57/CEE
LEY DE PREVENCIÓN DE RIESGOS LABORALES	Ley 31/1995. 8 noviembre (BOE: 10/11/95)
REFORMA DEL MARCO NORMATIVO DE LA PREVENCIÓN DE RIESGOS LABORALES	Ley 54/2003. 12 diciembre (BOE 13/12/2003)
REGLAMENTO DE LOS SERVICIOS DE PREVENCIÓN	RD 39/1997, 17 de enero (BOE: 31/01/97) i les seves modificacions
MODIFICACIÓN RD 39/1997; RD 1109/2007, Y EL RD 1627/1997	RD 337/2010 (BOE 23/3/2010)
REQUISITOS Y DATOS QUE DEBEN REUNIR LAS COMUNICACIONES DE APERTURA O DE REANUDACIÓN DE ACTIVIDADES EN LOS CENTROS DE TRABAJO	Orden TIN/1071/2010 (BOE 1/5/2010)
DISPOSICIONES MÍNIMAS DE SEGURIDAD Y SALUD PARA LA UTILIZACIÓN POR LOS TRABAJADORES DE LOS EQUIPOS DE TRABAJO EN MATERIA DE TRABAJOS TEMPORALES EN ALTURA	RD 2177/2004, de 12 de novembre (BOE: 13/11/2004)
DISPOSICIONES MÍNIMAS EN MATERIA DE SEÑALIZACIÓN, DE SEGURIDAD Y SALUD EN EL TRABAJO	RD 485/1997. 14 abril (BOE: 23/04/1997)
DISPOSICIONES MÍNIMAS DE SEGURIDAD Y SALUD EN LOS LUGARES DE TRABAJO En el capítol 1 exclou les obres de construcció, però el RD 1627/1997 l'esmenta en quant a escales de mà. Modifica i deroga alguns capítols de la "Ordenanza de Seguridad e Higiene en el trabajo" (O. 09/03/1971)	RD 486/1997, 14 de abril (BOE: 23/04/1997)
LEY REGULADORA DE LA SUBCONTRATACIÓN EN EL SECTOR DE LA CONSTRUCCIÓN	LEY 32/2006 (BOE 19/10/2006)
MODIFICACION DEL RD 39/1997, POR EL QUE SE APRUEBA EL REGLAMENTO DE LOS SERVICIOS DE PREVENCIÓN Y EL RD 1627/97, POR EL QUE SE ESTABLECEN LAS DISPOSICIONES MÍNIMAS DE SEGURIDAD Y SALUD EN LAS OBRAS DE CONSTRUCCIÓN	RD 604 / 2006 (BOE 29/05/2006)
DISPOSICIONES MÍNIMAS DE SEGURIDAD I SALUD APLICABLES A LOS TRABAJOS CON RIESGO DE AMIANTO	RD 396/2006 (BOE 11/04/2006)
PROTECCIÓN DE LA SALUD Y SEGURIDAD DE LOS TRABAJADORES CONTRA LOS RIESGOS RELACIONADOS CON LA EXPOSICIÓN AL RUIDO	RD 286/2006 (BOE: 11/03/2006)
DISPOSICIONES MÍNIMAS DE SEGURIDAD Y SALUD RELATIVAS A LA MANIPULACIÓN MANUAL DE CARGAS QUE ENTRAÑE RIESGOS, EN PARTICULAR DORSO LUMBARES, PARA LOS TRABAJADORES	RD 487/1997 (BOE 23/04/1997)

PROJECTE BÀSIC I EXECUTIU PER A LES OGRES DE MILLORA DELS ACCESSOS ALS NUCLIS RURALS
DEL TM MUNICIPAL DE QUERALBS

DISPOSICIONES MÍNIMAS DE SEGURIDAD Y SALUD RELATIVAS AL TRABAJO CON EQUIPOS QUE INCLUYEN PANTALLAS DE VISUALIZACIÓN	RD 488/1997. (BOE: 23/04/97)
PROTECCIÓN DE LOS TRABAJADORES CONTRA LOS RIESGOS RELACIONADOS CON LA EXPOSICIÓN A AGENTES BIOLÓGICOS DURANTE EL TRABAJO	RD 664/1997. (BOE: 24/05/97)
PROTECCIÓN DE LOS TRABAJADORES CONTRA LOS RIESGOS RELACIONADOS CON LA EXPOSICIÓN A AGENTES CANCERÍGENOS DURANTE EL TRABAJO	RD 665/1997 (BOE: 24/05/97)
DISPOSICIONES MÍNIMAS DE SEGURIDAD Y SALUD, RELATIVAS A LA UTILIZACIÓN POR LOS TRABAJADORES DE EQUIPOS DE PROTECCIÓN INDIVIDUAL	RD 773/1997. (BOE: 12/06/97)
DISPOSICIONES MÍNIMAS DE SEGURIDAD Y SALUD PARA LA UTILIZACIÓN POR LOS TRABAJADORES DE LOS EQUIPOS DE TRABAJO	RD 1215/1997. (BOE: 07/08/97)
PROTECCIÓN CONTRA RIESGO ELÉCTRICO	RD 614/2001 (BOE: 21/06/01)
PROTECCION DE LA SALUD Y SEGURIDAD DE LOS TRABAJADORES CONTRA LOS RIESGOS RELACIONADOS CON LA EXPOSICION A AGENTES QUIMICOS DURANTE EL TRABAJO	RD 374/2001 (BOE: 01/05/2001). mods posteriors (30/05/2001)
REGLAMENTO DE SEGURIDAD E HIGIENE DEL TRABAJO EN LA INDUSTRIA DE LA CONSTRUCCIÓN	O. de 20 de mayo de 1952 (BOE: 15/06/52) i les seves modificacions posteriors
DISTÀNCIES REGLAMENTÀRIES D'OBRES I CONSTRUCCIONS A LINIES ELÈCTRIQUES	R. 04/11/1988 (DOGC 1075, 30/11/1988)
ORDENANZA DEL TRABAJO PARA LAS INDUSTRIAS DE LA CONSTRUCCIÓN, VIDRIO Y CERÁMICA	O. de 28 de agosto de 1970. ART. 1º A 4º, 183º A 291º Y ANEXOS I Y II (BOE: 05/09/70; 09/09/70) correcció d'errades: BOE: 17/10/70
SEÑALIZACIÓN, BALIZAMIENTO, LIMPIEZA Y TERMINACIÓN DE OBRAS FIJAS EN VÍAS FUERA DE POBLADO	O. de 31 de agosto de 1987 (BOE: 18/09/87)
INSTRUCCIÓN TÉCNICA COMPLEMENTARIA MIE-AEM 2 DEL REGLAMENTO DE APARATOS DE ELEVACIÓN Y MANUTENCIÓN REFERENTE A GRÚAS-TORRE DESMONTABLES PARA OBRAS.	RD 836/2003. 27 juny, (BOE: 17/07/03). vigent a partir del 17 d'octubre de 2003. (deroga la O. de 28 de junio de 1988 (BOE: 07/07/88) i la modificació: O. de 16 de abril de 1990 (BOE: 24/04/90))
ORDENANZA GENERAL DE SEGURIDAD E HIGIENE EN EL TRABAJO	O. de 9 de marzo DE 1971 (BOE: 16 I 17/03/71) correcció d'errades (BOE: 06/04/71) modificació: (BOE: 02/11/89) derogats alguns capítols per: LEY 31/1995, RD 485/1997, RD 486/1997, RD 664/1997, RD 665/1997, RD 773/1997 I RD 1215/1997
S'APROVA EL MODEL DE LLIBRE D'INCIDÈNCIES EN OBRES DE CONSTRUCCIÓ	O. de 12 de gener de 1998 (DOGC: 27/01/98)
EQUIPS DE PROTECCIÓ INDIVIDUAL	
CASCOS NO METALICOS	R. de 14 de diciembre de 1974 (BOE: 30/12/74): N.R. MT-1

PROJECTE BÀSIC I EXECUTIU PER A LES OGRES DE MILLORA DELS ACCESSOS ALS NUCLIS RURALS
DEL TM MUNICIPAL DE QUERALBS

PROTECTORES AUDITIVOS	(BOE: 01/09/75): N.R. MT-2
PANTALLAS PARA SOLDADORES	(BOE: 02/09/75): N.R. MT-3: modificació: BOE: 24/10/75
GUANTES AISLANTES DE ELECTRICIDAD	(BOE: 03/09/75): N.R. MT-4 modificació: BOE: 25/10/75
BANQUETAS AISLANTES DE MANIOBRAS	(BOE: 05/09/75): N.R. MT-6 modificació: BOE: 28/10/75
EQUIPOS DE PROTECCIÓN PERSONAL DE VIAS RESPIRATORIAS. NORMAS COMUNES Y ADAPTADORES FACIALES	(BOE: 06/09/75): N.R. MT-7 modificació: BOE: 29/10/75
EQUIPOS DE PROTECCIÓN PERSONAL DE VIAS RESPIRATORIAS: FILTROS MECÁNICOS	(BOE: 08/09/75): N.R. MT-8 modificació: BOE: 30/10/75
EQUIPOS DE PROTECCIÓN PERSONAL DE VIAS RESPIRATORIAS: MASCARILLAS AUTOFILTRANTES	(BOE: 09/09/75): N.R. MT-9 modificació: BOE: 31/10/75
EQUIPOS DE PROTECCIÓN PERSONAL DE VIAS RESPIRATORIAS: FILTROS QUÍMICOS Y MIXTOS CONTRA AMONÍACO	(BOE: 10/09/75): N.R. MT-10 modificació: BOE: 01/11/75
