



# DOCUMENT ÚNIC DE PROTECCIÓ CIVIL MUNICIPAL DE PALAU-SATOR

<b>Data de redacció:</b>		07/01/2025	
<b>Redactor:</b>		<i>Alícia Flores Lozano</i> <i>Tècnica de Protecció Civil del Consell</i> <i>Comarcal del Baix Empordà</i>	
<b>Riscos/plans contemplats:</b>	<u>Territorials:</u>	Multirisc:	
		Transport de viatgers per ferrocarril:	
	<u>Especials:</u>	AEROCAT:	
		ALLAUCAT:	
		CAMCAT:	
		INFOCAT:	X
		INUNCAT:	X
		NEUCAT:	X
		PANDÈMIES:	
		PLASEQCAT:	
		RADCAT:	
		SISMICAT:	X
		TRANSCAT:	
		VENTCAT:	X

# ÍNDEX

<b>1. Document 1. Generalitats i Organització Municipal</b> .....	<b>1</b>
1.1. <i>Introducció, normativa i disposicions legals</i> .....	1
1.2. <i>Dades generals del municipi</i> .....	3
1.3. <i>Organització municipal de protecció civil</i> .....	14
1.4. <i>Programa i procediment d'implantació, simulacres, manteniment, revisió i actualització</i> .....	21
1.5. <i>Bases per al pla de recuperació previst a l'article 31 de la Llei 4/1997</i> .....	23
<b>2. Document 2. Anàlisi del risc</b> .....	<b>26</b>
2.1. <i>Risc territorial</i> .....	26
2.2. <i>Riscos especials</i> .....	26
<b>3. Document 3. Vulnerabilitat municipal</b> .....	<b>45</b>
3.1. <i>Àrees o sectors d'afectació</i> .....	45
3.2. <i>Elements vulnerables</i> .....	49
<b>4. Document 4. Procediment operatiu per risc</b> .....	<b>63</b>
4.1. <i>Procediment operatiu</i> .....	63
4.2. <i>PROCEDIMENTS DE RELACIÓ I D'INTEGRACIÓ AMB ELS PLANS D'ÀMBIT SUPERIOR</i> .....	77
4.3. <i>Mesures de protecció a la població</i> .....	78
4.4. <i>Centres d'acollida. Tipologia</i> .....	83
<b>5. Document 5. Fitxes d'actuació</b> .....	<b>84</b>
<b>6. Document 6. Directori telefònic i catàleg de mitjans i recursos</b> .....	<b>101</b>
6.1. <i>Directori telefònic</i> .....	101
6.2. <i>Catàleg de mitjans i recursos</i> .....	110
<b>7. Document 7. Cartografia bàsica i específica</b> .....	<b>115</b>
7.1. <i>Cartografia bàsica</i> :.....	115
7.2. <i>Cartografia específica per cada risc</i> :.....	115
<b>8. Annexes</b> :.....	<b>116</b>

## 1. Document 1. Generalitats i Organització Municipal

---

### 1.1. Introducció, normativa i disposicions legals

El Document Únic de Protecció Civil Municipal és el document que estableix el marc orgànic i funcional previst per a un municipi, amb l'objecte de prevenir i controlar els riscos sobre les persones i els béns i donar resposta adequada a les possibles situacions d'emergència del municipi, sota responsabilitat del titular del pla i garantint la integració d'aquestes actuacions amb el sistema autonòmic de protecció civil.

D'altra banda, el Document Únic de Protecció Civil Municipal, s'ha realitzat, a banda del Decret 155/2014, de 25 de novembre, pel qual s'aprova el contingut mínim per a l'elaboració i homologació dels plans de protecció civil municipal i s'estableix el procediment per a la seva tramitació conjunta, d'acord amb les disposicions legals, Plans d'emergència i normativa que es descriu a continuació:

A nivell municipal:

- Document Únic de Protecció Civil Municipal (Infocat, Inuncat, Neucat, Sismicat i Ventcat) aprovat el dia 09/01/25 i homologat per la Comissió de Protecció Civil de Catalunya aprox. quatre mesos més tard.
- Document Únic de Protecció Civil Municipal aprovat el dia 20/06/16 i homologat per la Comissió de Protecció Civil de Catalunya el dia 25/05/17.
- Revisió Manual d'Actuació Bàsic aprovat el dia 08/08/11 i homologat per la Comissió de Protecció Civil de Catalunya el dia 16/02/12.
- Pla Manual d'Actuació per accidents en el transport de mercaderies perilloses per carretera aprovat el dia 08/08/11 i homologat per la Comissió de Protecció Civil de Catalunya el dia 16/02/12.
- Pla Manual d'Actuació per a Emergències Sísmiques aprovat aprox. el dia 08/11/10 i homologat per la Comissió de Protecció Civil de Catalunya el dia 27/07/11.
- Pla Manual d'Actuació per a Inundacions aprovat aprox. el dia 08/11/10 i homologat per la Comissió de Protecció Civil de Catalunya el dia 27/07/11.
- Pla Manual d'Actuació per a Nevades aprovat el dia 06/04/09 i homologat per la Comissió de Protecció Civil de Catalunya el dia 09/07/09.
- Pla Manual d'Actuació per a Incendis Forestals aprovat aprox. el dia 06/04/09 i homologat per la Comissió de Protecció Civil de Catalunya el dia 09/07/09.
- Pla Manual d'Actuació Bàsic aprovat aprox. el dia 29/01/07 i homologat per la Comissió de Protecció Civil de Catalunya el dia 26/04/07.
- ADF Terraprim, formada al 2005 pel municipi de Vilopriu. Actualment vigent, però inactiva.

- Projecte executiu d'obertura i manteniment de franges perimetrals de prevenció, de les parcel·les interiors i zones verdes, de data març de 2019.

- Plànol de prevenció d'incendis forestals aprovat per l'ajuntament el dia 11/04/16.

A nivell autonòmic:

- Decret 161/1995, de 16 de maig, pel qual s'aprova el Pla de protecció civil de Catalunya (PROCICAT).
- RESOLUCIÓ JUI/2502/2003, de 4 d'agost, per la qual es dona publicitat a l'Acord del Govern d'1 d'agost de 2003, pel qual s'aprova el pla especial d'emergències per contaminació accidental de les aigües marines a Catalunya (CAMCAT).
- Acord GOV/128/2010, de 13 de juliol, pel qual s'aprova el Pla especial per a emergències aeronàutiques a Catalunya (AEROCAT).
- Acord GOV/139/2014, de 14 d'octubre, pel qual s'aprova la revisió del Pla especial d'emergències per allaus a Catalunya (ALLAUCAT).
- Acord GOV/165/2014, de 9 de desembre, pel qual s'aprova el Pla especial per a emergències radiològiques de Catalunya (RADCAT).
- Acord GOV/14/2015, de 10 de febrer, pel qual s'aprova la revisió del Pla especial d'emergències per inundacions de Catalunya (INUNCAT).
- Acord GOV/29/2015, de 3 de març, pel qual s'aprova la revisió del Pla especial d'emergència exterior del sector químic de Catalunya (PLASEQCAT).
- Acord GOV/115/2017, d'1 d'agost, pel qual s'aprova el Pla especial d'emergències per risc de vent a Catalunya (VENTCAT).
- Acord GOV/149/2021, de 28 de setembre, pel qual s'aprova la revisió del Pla especial d'emergències sísmiques a Catalunya (SISMICAT).
- Acord GOV/150/2021, de 28 de setembre, pel qual s'aprova la revisió del Pla especial d'emergències per accidents en el transport de mercaderies perilloses per carretera i ferrocarril a Catalunya (TRANSCAT)
- Acord GOV/58/2022, de 29 de març, pel qual s'aprova el Pla especial d'emergències per pandèmies a Catalunya.
- Acord GOV/114/2022, de 31 de maig, pel qual s'aprova la revisió del Pla territorial de protecció civil de Catalunya (PROCICAT).
- Acord GOV/207/2023, de 10 d'octubre, pel qual s'aprova la revisió del Pla especial d'emergències per nevades a Catalunya (NEUCAT).
- Acord GOV/71/2024, de 26 de març, pel qual s'aprova la revisió del Pla especial d'emergències per incendis forestals de Catalunya (INFOCAT).

**1.2. Dades generals del municipi****1.2.1. IDENTIFICACIÓ DEL MUNICIPI**

<b>NOM MUNICIPI</b>	PALAU-SATOR			
<b>COMARCA</b>	BAIX EMPORDÀ			
<b>PROVÍNCIA</b>	GIRONA			
	PALAU-SATOR	FONTCLARA	ST. JULIÀ DE BOADA	ST. FELIU DE BOADA
<b>SUPERFÍCIE TOTAL</b>	0,0564	0,0636	0,0031	0,1089
<b>POBLACIÓ</b>	108	51	30	125
<b>PERCENTATGE DE POBLACIÓ</b>	34,40 %	16,25 %	9,55 %	39,80 %
<b>DENSITAT POBLACIÓ</b>	1.914,89	801,88	3.080,64	1.147,84

Font: Idescat, 2023.

**1.2.2. SITUACIÓ GEOGRÀFICA**

	TELÈFON AJUNTAMENT	TELÈFON POLICIA LOCAL	UBICACIÓ
<b>Fontanilles</b>	972 75 74 04	---	N
<b>Forallac</b>	972 64 55 22	607 64 23 00	S / O
<b>Pals</b>	972 63 61 61	---	E
<b>Torrent</b>	972 61 16 67	---	S
<b>Ullastret</b>	972 75 77 67	---	O

<b>SUPERFÍCIE TOTAL</b>	12,37 Km <sup>2</sup>
<b>SUPERFÍCIE URBANA</b>	0,89 Km <sup>2</sup>
<b>SUPERFÍCIE FORESTAL</b>	1,80 Km <sup>2</sup>
<b>SUPERFÍCIE AGRÍCOLA</b>	9,69 Km <sup>2</sup>

**1.2.3. DADES DE POBLACIÓ**

DADES DE POBLACIÓ	
POBLACIÓ TOTAL	314
POBLACIÓ ESTACIONAL MITJANA	660

**1.2.4. INFRAESTRUCTURES I VIES DE COMUNICACIÓ**

INFRAESTRUCTURES I VIES DE COMUNICACIÓ			
CARRETERA / AUTOPISTA	TITULARITAT	PUNTS QUILOMÈTRICS (FRONTERERS)	PONTS I TÚNELS
GI-651 (entre Canapost i Pals)	Generalitat de Catalunya	3,075 – 5,930	No n'hi ha
CODI CAMÍ	PRIMARI <sup>1</sup> (>5 m) (NOM CAMÍ)	Toponímic d'un extrem	Toponímic de l'altre extrem
17CR1908	Camí De Sant Feliu De Boada A Torrent	Sant Feliu De Boada	Torrent
17CR1920	Camí De Sant Julià De Boada A Sant Feliu De Boada	Sant Julià De Boada	Sant Feliu De Boada
17CR1925	Camí De Sant Feliu De Boada A Sant Julià De Boada	Sant Feliu De Boada	Camí De Sant Julià De Boada A Sant Feliu De Boada
17CR1945	Camí De Fontclara A Fontanilles	Fontclara	Fontanilles
NOM CAMÍ	SECUNDARI (entre 3 i 5 m) (CODI CAMÍ)	Toponímic d'un extrem	Toponímic de l'altre extrem
17CR1905	Camí De Palau-Sator A Pantaleu	Palau-Sator	Cruïlla De La Plaça De Les Bruixes
17CR1910	Camí De Can Balmanyà	Camí De Sant Feliu De Boada A Torrent	Camí De Sant Feliu De Boada A Torrent
17CR1917	Camí Del Mas Ventós	Camí De Palau-Sator A Torrent	Mas Ventós

<sup>1</sup> Segons el Pla INFOCAT:

**Camins primaris:** camins que tenen una amplada mínima de 5 m i que permeten el pas creuat de vehicles de tipus bomba rural pesada (BRP).

**Camins secundaris:** camins i pistes forestals entre 3 i 5 m d'amplada amb sobre-amples disposats cada 100-150 m que permeten el pas creuat de vehicles de tipus bomba rural pesada (BRP).

**Camins terciaris:** camins i pistes forestals que no permeten el pas creuat de camions tipus BRP i que tampoc no disposen de sobre-amples cada 100–150 metres.

17CR1927	Camí De Pals A Sant Julià De Boada	Pals	Camí De Sant Julià De Boada A Sant Feliu De Boada
17CR1932	Camí De Fonclara A Pals	Fontclara	Camí De Pals A Sant Julià De Boada
17CR1948	Camí De La Riera Nova	Camí Del Pla	Camps De Conreu
17CR1953	Camí De Palau-Sator A Fonclara	Palau-Sator	Fontclara
17CR1954	Camí Fondo De Palau-Sator A Fontanilles	Palau-Sator	Fontanilles
17CR1961	Camí De Palau-Sator A Ullastret	Camí Fondo De Palau-Sator A Fontanilles	Ullastret
17CR1966	Camí De Palau-Sator A Peratallada	Palau-Sator	Peratallada
17CR1967	Camí Del Molí D'en Vinyes	Camí De Palau-Sator A Peratallada	Carretera GI-651
CODI CAMÍ	TERCIARI (inferior a 3 m) (NOM CAMÍ)	Toponímic d'un extrem	Toponímic de l'altre extrem
17CF1916	Camí Sense Nom	Camí De Pantaleu A Can Damià	Camí De Can Damià
17CR1906	Camí De Pantaleu A Torrent	Cruïlla De La Plaça De Les Bruixes	Torrent
17CR1907	Camí Del Pla	Sant Feliu De Boada	Regencós
17CR1909	Camí Vell De Pals A La Bisbal D'empordà	Pals	La Bisbal D'empordà
17CR1911	Camí De Can	Camí Vell De Pals A La Bisbal D'empordà	Can
17CR1912	Camí De Can	Camí Vell De Pals A La Bisbal D'empordà	Can
17CR1913	Camí De Pantaleu A Sant Climent De Peralta	Pantaleu	Sant Climent De Peralta
17CR1914	Camí De Cal Xicot	Camí De Palau Sator A Pantaleu	Camí De Pantaleu A Peratallada
17CR1915	Camí De Pantaleu A Can Damià	Camí De Palau-Sator A Torrent	Camí De Can Damià

17CR1918	Camí De Pantaleu A Peratallada	Camí De Palau-Sator A Torrent	Peratallada
17CR1919	Camí De Pantaleu A Sant Julià De Boada	Camí De Palau-Sator A Torrent	Camí De Sant Julià De Boada A Sant Feliu De Boada
17CR1921	Camí Del Mas Fuster	Camí De Pantaleu A Sant Julià De Boada	Mas Fuster
17CR1922	Camí De Can Català	Camí de Pantaleu A Sant Julià De Boada	Can Català
17CR1923	Camí Del Mas Dels Nesprers	Camí De Pantaleu A Sant Julià De Boada	Mas Els Nesprers
17CR1924	Camí Del Cementiri	Camí De Pantaleu A Sant Julià De Boada	Camí De Pantaleu A Sant Julià De Boada
17CR1926	Camí De Les Closes Fondes	Sant Feliu De Boada	Camí De Pals A Sant Feliu De Boada
17CR1928	Camí De Sant Feliu De Boada Al Mas Ferran	Camí De Les Closes Fondes	Mas Ferran
17CR1929	Camí De Can Casabó	Camí De Les Closes Fondes	Can Casabó
17CR1930	Camí Del Mas Ferran	Camí De Pals A Sant Julià De Boada	Mas Ferran
17CR1931	Camí Sense Nom	Camí De Pals A Sant Julià De Boada	Camps De Conreu
17CR1933	Camí Del Pla De Sant Miquel	Camí De Fontclara A S	Can Bac
17CR1934	Camí Del Terraplé	Camí De Fontclara A Pals	Camí Del Camp Bregat
17CR1935	Camí De Can Bac	Carretera Gi-651	Límit Amb Terme Municipal De Pals
17CR1936	Camí Del Camp Bregat	Camí Del Terraplè	Riera Nova
17CR1937	Camí De La Closa Tancada	Fontclara	Camps De Conreu
17CR1938	Camí Del Puig Moliner	Fontclara	Sant Julià De Boada

17CR1939	Camí Del Dipòsit De Sant Julià De Boada	Camí Del Puig Moliner	Dipòsit Aigua Potable De Sant Julià
17CR1940	Camí Del Puig Moliner	Camí De Fontclara Pals	Camí Del Puig Moliner
17CR1941	Camí Del Puig Moliner	Camí De Fonclara A Pals	Camí Del Puig Moliner
17CR1942	Camí Sense Nom	Camí De Sant Julià De Boada A Sant Feliu De Boada	Carretera Gi-651
17CR1943	Camí De Fontclara A Sant Julià De Boada	Fontclara	Sant Julià De Boada
17CR1944	Camí Sense Nom	Camí De Fontclara A Sant Julià De Boada	Habitatge Aïllat
17CR1946	Camí Del Pla	Camí De Fontclara A Fontanilles	Carretera De Fontanilles Giv-6501
17CR1949	Camí De La Barraca D'en Jofre	Camí Del Pla	Camps De Conreu
17CR1950	Camí De Les Miqueletes	Camí Del Pla	Camps De Conreu
17CR1951	Camí Sense Nom	Camí De Fonclara A Fontanilles	Camps De Conreu
17CR1952	Camí Sense Nom	Camí De Fontclara A Fontanilles	Camps De Conreu
17CR1955	Camí De Can Castelló	Palau-Sator	Can Castelló
17CR1956	Camí Sense Nom	Camí Fondo De Palau-Sator A Fontanilles	Camps De Conreu
17CR1957	Camí Sense Nom	Camí Fondo De Palau-Sator A Fontanilles	Habitatge Aïllat
17CR1958	Camí Sense Nom	Camí Fondo De Palau-Sator A Fontanilles	Camps De Conreu
17CR1959	Camí Sense Nom	Camí Fondo De Palau-Sator A Fontanilles	Camps De Conreu
17CR1960	Camí Sense Nom	Camí Fondo De Palau-Sator A Fontanilles	Camps De Conreu

17CR1962	Camí De La Vall	Camí De Palau-Sator A Ullastret	Camí De Peratallada A Fontanilles
17CR1964	Camí Sense Nom	Camí De La Vall	Habitatge Aïllat
17CR1965	Camí Sense Nom	Camí Sense Nom	Habitatge Aïllat
17CR1969	Camí De Can Boscà	Camí De Sant Julià De Boada A Peratallada	Can Boscà
17CR1970	Camí De Can Rimbau	Camí De Palau-Sator A Pantaleu	Camí Del Molí D'en Vinyes
17CR1971	Camí Del Mas Les Forques	Camí De Palau-Sator A Pantaleu	Casa Les Forques
17CR1972	Camí Sense Nom	Camí De Palau-Sator A Peratallada	Camí De Palau-Sator A Ullastret
17CR1973	Camí De Les Granges De Can Peixera	Camí Sense Nom	Granja
17CR1974	Camí De Can Saló	Camí Sense Nom	Can Saló
17CR1975	Camí Sense Nom	Camí Sense Nom	Granja
17CR1976	Camí Sense Nom	Camí De Pantaleu A Torrent	Camí De Pantaleu A Sant Feliu De Boada
17CR1977	Camí Sense Nom	Camí Sense Nom	Camí De Pantaleu A Torrent
17CR1978	Camí Sense Nom	Camí De Palau-Sator A Ullastret	Granja
LÍNIA DE FERROCARRIL	CARACTERÍSTIQUES	ESTACIONS	PONTS I TÚNELS (PUNT QUILOMÈTRIC)
No n'hi ha			
ESTACIÓ AERONÀUTICA	DADES DE CONTACTE	CARACTERÍSTIQUES	
No n'hi ha			
PORT MARÍTIM	DADES DE CONTACTE	CARACTERÍSTIQUES	
No n'hi ha			

**1.2.5. SERVEIS BÀSICS****>> Línia de gasificació**

LÍNIA DE GASIFICACIÓ	COMPANYIA	CARACTERÍSTIQUES DEL TRANSPORT
Gas Natural	No n'hi ha	
Gas Butà	Butà: Adrià Gas Butà	Pla d'en Xunclà, s/n 17840 Sarrià de Ter (Girona) Telèfon: 972 17 01 01
Dipòsits de GLP	Particulars Vegeu plànol dels annexos generals	

**>> Línies elèctriques**

LÍNIA ELÈCTRICA <sup>2</sup>	TENSIÓ	COMPANYIA	AFECTA LA MASSA FORESTAL? (S/N)
Línia aèria al nord-oest del municipi	Alta tensió	FECSA-ENDESA	Si
Línia enterrada amb vàries derivacions travessa en diagonal el centre del municipi	Baixa tensió	Telèfon atenció al client 972 50 77 50	
14 estacions transformadores	Estacions transformadores	Telèfon avaries 900 77 00 77	

**Punts neuràlgics o estratègics on caldria assegurar el subministrament elèctric autònom:**

Codi	Localització generador	Dades
1	Ajuntament	Vegeu plànol dels annexos generals

<sup>2</sup> Posar els transformadors amb codis ENDESA. Cartografiar cada transformador, i saber quina zona dona llum. Per demanar aquesta informació a ENDESA heu d'entrar aquí: <https://www.ewise.es/Wise/Login/Acefat/Login.aspx> us heu de donar d'alta. O bé a [www.inkolan.com](http://www.inkolan.com), més còmode de fer les consultes.

>> **Torres de telecomunicacions**

TORRE DE TELECOMUNICACIONS	COMPANYIA	COORDENADES UTM	CARACTERÍSTIQUES
No n'hi ha			

La companyia responsable de la xarxa d'aigua potable de Palau-sator és SOREA.

<b>Companyia</b>
AGBAR Oficina de Palafrugell C/ Rajola, 53 17200 Palafrugell Telèfon: 934953540 (ATENCIO CLIENT) 900 304 070 (AVERIES)

**1.2.6. CLIMATOLOGIA**

VALORS NORMALS PRECIPITACIÓ MENSUAL (mm)-2023												
MES	GEN	FEB	MARÇ	ABR	MAIG	JUNY	JUL	AGO	SET	OCT	NOV	DES
l/m <sup>2</sup>	10.7	45.4	1.0	24.5	29.7	21.7	6.3	43.1	47.0	7.3	15.8	16.00

<b>VENTS DOMINANTS</b>	Vents de component Nord (Tramuntana)
------------------------	--------------------------------------

Direcció dels vents dominants	Freqüència	Època
Vents de component Nord	Freqüent	Situacions caracteritzades per la presència d'un anticicló o d'un pantà baromètric sobre una àmplia àrea que comprèn la Mediterrània occidental. Això fa que es produeixin contrastos termomètrics entre la comarca i la mar i, en conseqüència, per la formació de brises i terrals. L'existència d'un potent anticicló centrat sobre l'oest de la península ibèrica o prop del seu litoral occidental sol coincidir amb la formació de vent fred i sovint intens de component nord sobre l'Empordà. Aquest vent es coneix amb el nom de Tramuntana. La particular disposició dels Pirineus al Nord de Catalunya imprimeix als vents de component septentrional una notable o alta intensitat, ja que afavoreix la seva canalització cap a l'est del Canigó.

Velocitat dels vents dominants	Freqüència
Els vents més forts són, de mitjana, els de component N, en especial els del NNW amb una velocitat mitjana d'entre 6,8 i 7,25 m/s, els del NE amb 7,49 m/s (any 2003) i el del N amb 5,78 m/s (any 2001).	Mitjana-Anual

	LOCALITZACIÓ	CARACTERÍSTIQUES	ENLLAÇ WEB
<b>EMA Torroella de Montgrí</b>	Torroella de Montgrí	Forma part de la Xarxa d'Equipaments Meteorològics de Catalunya Codi: UE X UTM (m): 513107 Y UTM (m): 4652553 Altitud (m): 4 Data inici: 01/06/1999	<a href="https://www.meteo.cat/observacions/xema/dades?codi=UE">https://www.meteo.cat/observacions/xema/dades?codi=UE</a>

**1.2.7. OROGRAFIA I HIDROLOGIA**

<b>ALTITUD MÀXIMA</b>	-
<b>ALTITUD MÀXIMA AMB POBLACIÓ / INFRAESTRUCTURES</b>	66 m.
<b>ALTITUD MÍNIMA</b>	-
<b>ALTITUD MÍNIMA AMB POBLACIÓ / INFRAESTRUCTURES</b>	2 m.
<b>ALTITUD DEL NUCLI URBÀ</b>	20 m.
<b>RIUS</b>	No n'hi ha
<b>RIERES</b>	Riera Grossa Riera Nova Riera Vella Riera de Peratallada
<b>TORRENTS A DESTACAR</b>	No n'hi ha
<b>CANALS</b>	Rec Riells Rec del Pla Rec Madral
<b>LLACS</b>	No n'hi ha
<b>EMBASSAMENTS</b>	No n'hi ha
<b>PASSOS SOTERRANIS</b>	No n'hi ha

### 1.3. Organització municipal de protecció civil

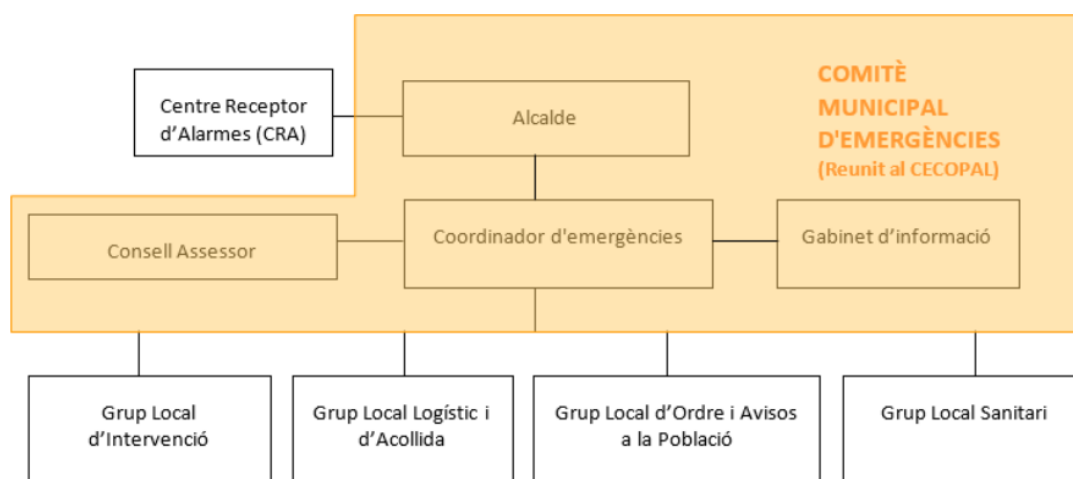
#### 1.3.1. ESTRUCTURA, FUNCIONS I RESPONSABILITATS

L'organització municipal de protecció civil és el conjunt de persones encarregades de dur a terme la protecció civil del municipi, amb l'objectiu de fer front a les emergències que puguin sorgir dins del municipi per tal de salvar vides, protegir béns i el medi ambient.

L'estructura de l'organització municipal de protecció civil té com a punt més elevat de responsabilitat a l'alcalde/essa, que és l'autoritat de protecció civil d'àmbit municipal i, com a base de l'organització, es troben les diferents comissions i comitès encarregats de dur a terme les accions per tal d'aplicar correctament el Pla de Protecció Civil Municipal.

En aquest apartat es tracta doncs, de donar a conèixer les diferents figures dins de l'organització municipal de protecció civil tot explicant les seves funcions i responsabilitats.

L'organigrama municipal en emergències segueix el següent patró:



En resum, s'ha de realitzar una explicació de les funcions i responsabilitats del municipi i de les figures següents:

#### Centre Receptor d'Alarmes (CRA)

És el centre on es reben i des d'on es notifiquen els avisos d'emergència.

#### Comitè municipal d'emergències:

- Director/a del Pla (Alcalde/essa o persona en qui delegui)
- Coordinador municipal de l'emergència
- Consell Assessor
- Gabinet d'informació municipal

Aquests òrgans es defineixen de la manera següent:

Alcalde/essa (Director del Pla)

L'alcalde/essa del municipi és l'autoritat de protecció civil d'àmbit municipal, i per tant el director del Pla municipal de protecció civil o responsable municipal de l'emergència. Pot delegar les funcions de direcció del Pla al/a la tinent/a d'alcalde/essa (o a altres regidors/es, si en manquen).

L'alcalde/essa és el responsable màxim de l'elaboració, la implantació i l'execució del Pla de protecció civil municipal.

Funcions:

- Analitzar i valorar la situació.
- Informar-ne al director del Pla Especial de la Generalitat per mitjà del CECAT (Tel. 93 551 72 85) i coordinar-se amb el director del Pla Especial de la Generalitat.
- Declarar la pre-alerta, l'activació i la desactivació del Pla de protecció civil municipal. Informar-ne al director del Pla Especial de la Generalitat per mitjà del CECAT (Tel. 93 551 72 85).
- Convocar el Comitè Municipal d'Emergències.
- Constituir i exercir la direcció del CECOPAL.
- Informar i coordinar-se amb el director del Pla Especial de la Generalitat.
- Analitzar i valorar la situació.
- Si fos el cas, donar l'ordre de preparar i prendre totes les mesures preventives necessàries, previstes a nivell municipal, per minimitzar els danys previsibles.
- Donar l'ordre de divulgar els consells d'autoprotecció davant del risc.
- Avaluar i determinar els elements vulnerables, i posar-ho en coneixement del director del Pla Especial de la Generalitat. Si és convenient, haurà de propiciar l'activació dels diversos PAU que ho requereixin.
- Decidir en tot moment, amb el Comitè Municipal d'Emergències, les actuacions més adients per fer front a l'emergència dins del seu marge de responsabilitat i aplicar les mesures de protecció a la població (avisos, acollida i suport), als béns i al medi ambient.
- Assegurar l'execució de la part de les funcions que el municipi assumeixi i vetllar per la correcta execució d'aquestes funcions.
- Ordenar la incorporació als grups d'actuació del Pla Especial de la Generalitat dels mitjans i recursos municipals disponibles per garantir la protecció i la seguretat de la població.

- Decretar, si s'escau, mobilitzacions i expropiació temporal.
- Assegurar el manteniment i l'operativitat del Pla de protecció civil municipal.
- D'altres, en funció del risc.

#### Consell Assessor Municipal:

Està presidit pel Director/a del Pla (Alcalde/ssa o persona en qui delegui).

El Consell Assessor té per funcions:

- Assessorar el director del pla, l'alcalde/essa.
- Analitzar i valorar la situació, aportant-hi tota la informació i trametent les instruccions de l'alcalde/essa als seus respectius col·laboradors.
- Altres funcions específiques per a cada risc concret.

El Consell Assessor es compon de:

- El / La cap del Grup Local d'Ordre i Avisos a la Població
- El / La cap del Grup Local Sanitari
- El / La cap del Grup Local Logístic i d'Acollida
- El / La cap del Grup Local Específic pel Risc corresponent en cada cas
- El / La coordinador municipal de l'emergència
- Altres en funció del risc a criteri del director del Pla, en general tots els regidors i/o tècnics implicats en la resolució de l'emergència

#### **GRUPS D'ACTUACIÓ LOCALS:**

##### Grup Local d'Ordre i Avisos a la Població

Composició:

Poden formar-ne part la policia local (també inclou guàrdies, vigilants, agents, agutzils o similars, tenint en compte els límits de les seves funcions) i la guàrdia urbana.

Les funcions d'avisos són:

- Avisar a la població afectada que estigui en les zones de risc de l'emergència i especialment als elements vulnerables.
- Transmetre la informació de les mesures a adoptar per part de la població.

Les funcions d'ordre són:

- Coordinar i executar les tasques d'allunyament, evacuació o confinament de la població i dels elements vulnerables.
- Garantir la seguretat ciutadana a la zona de risc.
- Controlar els accessos a la zona de risc.

- Realitzar la vigilància viària a la zona d'emergència, efectuant el control del trànsit d'accés dels components dels grups d'emergència.
- Guiar els actuants cap al Centre de Comandament Avançat (CCA) i a l'Àrea sanitària.

El grup local d'ordre i avisos a la població s'integra en el grup d'ordre del pla autonòmic que estigui activat, i les seves funcions s'han de fer de manera coordinada amb el grup d'ordre del pla autonòmic a través del seu coordinador operatiu.

#### Grup Local d'Intervenció

Les seves funcions són:

- Assessorar tècnicament als diferents cossos d'emergència sobre l'actuació en front de l'emergència.
- Donar recolzament a les tasques necessàries per a prevenir i controlar les emergències.
- Donar recolzament a les tasques de rescat i salvament de persones i béns.
- Informar el coordinador del CCA i atendre les seves instruccions.

El grup local d'intervenció s'integra en el grup d'intervenció del pla autonòmic que estigui activat, i les seves funcions s'han de fer de manera coordinada amb el grup d'intervenció del pla autonòmic a través del seu coordinador operatiu.

#### Grup Local Sanitari

Les seves funcions són:

- Informar-se de la situació sanitària en l'àrea d'emergència.
- Prestar assistència sanitària in situ.
- Conèixer l'estat i la ubicació dels afectats.
- Cobrir les necessitats farmacèutiques.
- Prestar atenció psicològica als afectats i familiars.
- Realitzar les tasques de salut pública.

El grup local sanitari a la població s'integra en el grup sanitari del pla autonòmic que estigui activat, i les seves funcions s'han de fer de manera coordinada amb el grup sanitari del pla autonòmic a través del seu coordinador operatiu.

#### Grup Local Logístic i d'Acollida

- Proporcionar i gestionar els serveis bàsics municipals.
- Preparar els centres d'acollida i gestionar-los per tal que es pugui acollir a la població.
- Donar allotjament, proveïment d'aliments, control i serveis socials a les persones afectades.
- Subministrar tots els materials o combustibles que es necessitin.

- Rebre el voluntariat ocasional.
- Específiques per al risc de nevades i allaus:
  - o Coordinar les tasques de neteja de la xarxa viària establint prioritats d'actuació per tal de minimitzar les situacions de risc i que els Grups d'Actuació puguin complir les seves missions.
  - o Preveure el material necessari per minimitzar les conseqüències de l'emergència (fundents, maquinària, material lleuger i pesant de treball i transport...).
  - o Donar suport tècnic al personal dels vehicles desviats als aparcaments.
  - o Donar suport al grup sanitari en el transport de persones que necessiten atenció sanitària (per exemple: persones que han d'anar a l'hospital a fer diàlisi).

El grup local logístic i d'acollida s'integra en el grup d'atenció i logístic del pla autonòmic que estigui activat, i les seves funcions s'han de fer de manera coordinada amb el grup d'atenció i logístic del pla autonòmic a través del seu coordinador operatiu.

#### Coordinador municipal de l'emergència

És la figura que fa de vincle entre l'alcalde/essa i els diferents grups d'emergència, essent el màxim responsable del Consell Assessor. És el responsable de comunicar amb els diferents grups d'emergència municipal i de controlar que tot es fa segons el previst, a més de suplir a l'alcalde/essa en cas que fos necessari, amb una disponibilitat de 24 hores al dia.

Les seves funcions són:

- Coordinar l'emergència.
- Comunicar amb tots els grups d'emergència municipal.
- Rebre comunicacions del CRA.
- Assessorar l'alcalde/essa.
- Controlar la situació i evolució de l'emergència i supervisar les accions dels diferents grups d'emergència.

#### Representant municipal al CECAT/Pla de la Generalitat

El municipi ha de designar una persona de perfil directiu perquè es pugui integrar al Comitè d'Emergències del pla de protecció civil de la Generalitat de Catalunya quan així es requereixi per part de la seva direcció. La seva funció serà donar informació a la direcció del pla de protecció civil de la Generalitat de forma directa. És el responsable de traslladar-se al CECAT, en cas que el director del pla de Protecció Civil de la Generalitat ho requereixi, per tal de donar informació a Protecció Civil, d'una forma directa i conjunta, de tot el que pugui ser necessari per a la resolució de l'emergència.

Gabinet d'Informació Municipal

El Gabinet d'Informació Municipal és l'òrgan responsable de donar la informació en el moment de l'emergència.

Les seves funcions són:

- Aplegar informació sobre l'emergència
- Transmetre (o difondre) la informació generada dins el Comitè d'Emergències a la població en general i a les persones directament o indirectament afectades

<b>ORGANITZACIÓ MUNICIPAL DE PROTECCIÓ CIVIL</b>		
<b>CÀRREC OPERATIU</b>	<b>TITULAR/CÀRREC HABITUAL</b>	<b>NÚMERO DE FITXA D'ACTUACIÓ</b>
Centre Receptor d'Alarmes	Alcalde Jordi Riembau Vila	1
Responsable emergència municipal	Alcalde Jordi Riembau Vila	2
Coordinador municipal de l'emergència	Alcalde Jordi Riembau Vila	3
Representant municipal al CECAT	Regidor Adrià Bayó Mercader	4
Cap del Gabinet d'informació	Alcalde Jordi Riembau Vila	5
Cap del Grup local logístic i d'acollida	Regidor David Dausa Aleña	8
Cap del Grup local d'ordre i avisos a la població	Regidora Núria Torrent Ribas	9

### 1.3.2. CENTRES DE COORDINACIÓ

#### 1.3.2.1. Centres de recepció d'alarmes (CRA)

Lloc		Ajuntament de Palau-sator
Adreça		Pl. de l'Ajuntament, s/n 17256 Palau-sator
Telèfon		972 63 41 32 630 07 11 54 (Alcalde)
Correu electrònic		<a href="mailto:ajuntament@palau-sator.cat">ajuntament@palau-sator.cat</a>
Altres comunicacions		972 63 47 06 (Fax)
Xarxa Rescat	Nom Responsable	Joan Sabrià Giralt
	Número ISSI	Terminal 1: 7712101 Terminal 2: 7712102
Protocols, fitxes d'actuació, etc.		<b>Fitxa d'actuació núm. 1</b>  Directori telefònic

El CRA és un centre que ha d'estar operatiu 24 hores al dia, 365 dies a l'any. En cas que no sigui possible, aquestes funcions seran dutes a terme per l'alcalde/essa o persona en qui delegui.

#### Funcions

- Notificar qualsevol alarma al **112** i al **CECAT (Tel. 93 551 72 85 / 977 29 76 00)**.
- Rebre la notificació de l'alarma i trametre-la.
- Valorar, segons el protocols establerts, la importància de l'alarma.
- Posar en marxa el avisos d'activació del Pla de protecció civil municipal.
- Informar-se, en els primers moments, de la marxa de l'emergència.
- Establir contacte amb el coordinador municipal de l'emergència o l'alcalde/essa.

### 1.3.2.2. Centres de Coordinació Operativa Local (CECOPAL) i altres centres de coordinació

<b>Lloc</b>	Ajuntament de Palau-sator
<b>Adreça</b>	Pl. de l'Ajuntament, s/n 17256 Palau-sator
<b>Telèfon</b>	972 63 41 32
<b>Correu electrònic</b>	ajuntament@palau-sator.cat
<b>Recursos</b>	
<b>Altres comunicacions</b>	972 63 47 06 (Fax)

#### Funcions

- És el centre de coordinació municipal, que realitza les accions determinades pel director del Pla. Des d'aquí es dirigeix i es coordinen les actuacions dels diversos serveis relacionats amb el Pla.
- Mantenir contacte directe i continu amb el **Centre de Coordinació Operativa de Catalunya (CECAT, Tel. 93 551 72 85 / 977 29 76 00)**.
- Notificar als grups operatius i al **CECAT** l'activació i la desactivació del Pla de protecció civil municipal.
- Facilitar, si s'escau, la informació a la població del municipi, amb els mitjans oportuns, segons les circumstàncies del risc i l'evolució de la situació de l'emergència.
- Mobilitzar i assegurar la transmissió de la informació i les ordres als grups operatius municipals decidides per la direcció del Pla, així com activar els mitjans i recursos municipals necessaris.
- Canalitzar l'ordre de l'autoritat de protecció civil municipal de prestació de serveis personals i la requisita, la intervenció o l'ocupació temporal i transitòria dels béns necessaris per afrontar les situacions d'emergència.
- Donar suport als mitjans d'emergències, de seguretat i als serveis especialitzats aliens que intervinguin en el municipi sota l'estructura del Pla activat.

#### 1.4. Programa i procediment d'implantació, simulacres, manteniment, revisió i actualització

##### 1.4.1. PROGRAMA DE LA IMPLANTACIÓ DEL PLA

<b>IMPLANTACIÓ DEL PLA</b>			
<b>DATA</b>	<b>TIPUS</b>	<b>RISC/OS</b>	<b>ADREÇAT A</b>
Gener- Febrer	Sessió informativa i reunió de coordinació dels actuants municipals	Sismicat Infocat Ventcat	Actuants municipals
Octubre- Novembre		Inuncat Neucat	

**1.4.2. MANTENIMENT DEL PLA**

<b>MANTENIMENT DEL PLA</b>	
<b>Data d'aprovació del Duprocim per ple municipal:</b>	09/01/2025
<b>Data d'homologació de l'última revisió:</b>	Aprox. tres mesos més tard
<b>Data de la propera revisió:</b>	4 anys més tard

**1.4.3. PROGRAMA D'EXERCICIS I SIMULACRES**

<b>PROGRAMA D'EXERCICIS I SIMULACRES</b>			
<b>EXERCICI Nº:</b>	De moment no estan previstos		
<b>DATA</b>		<b>HORA</b>	
<b>ESCENARI</b>			
<b>ZONA INVOLUCRADA</b>			
<b>CARACTERÍSTIQUES</b>			
<b>VERIFICACIÓ I COMUNICACIÓ D'EXERCICI A ORGANISME OFICIAL COMPETENT:</b>			
<b>AVALUACIÓ</b>			

### **1.5. Bases per al pla de recuperació previst a l'article 31 de la Llei 4/1997**

Un cop desactivat el pla, els poders públics poden establir, si s'escau, un pla de recuperació i rehabilitació de l'entorn i dels serveis bàsics regulat a la Llei 4/1997. Es tracta, per tant, d'una fase posterior a l'emergència i que es perllonga fins que s'han restablert els serveis mínims a la població de les zones afectades per l'emergència.

El pla de recuperació ha de preveure la tornada a la normalitat de les persones afectades, vetllant per una atenció adient a totes elles, especialment pel que fa a les persones amb discapacitat o que formen part de col·lectius especialment vulnerables.

Cal preveure actuacions de recuperació i rehabilitació de l'entorn així com dels serveis bàsics, sempre que siguin necessàries. Aquestes actuacions aniran destinades a proveir els mitjans necessaris per al restabliment de la normalitat. També caldrà preveure les actuacions necessàries en relació a les persones afectades, tenint especial cura en l'atenció de les persones vulnerables o amb discapacitat, per facilitar el seguiment de l'atenció, la cobertura de necessitats, el retorn a la normalitat i l'assessorament integral. Aquestes actuacions es fan en coordinació amb els municipis.

Els municipis han de preveure els aspectes a desenvolupar per garantir el restabliment dels serveis bàsics de la seva competència, així com l'acompanyament a les persones durant l'estadi de recuperació. Alguns aspectes importants a considerar són: el seguiment de l'atenció dels afectats, l'establiment d'un punt d'informació únic (finestreta única), la realització de reunions informatives, preveure i informar sobre vies de finançament i compensació, fomentar l'ús d'assegurances en determinats àmbits, etc. Cal garantir la informació i l'acompanyament de les persones evacuades, en especial, en cas que el seu habitatge pugui haver resultat afectat. Per això, caldrà avaluar l'estat dels habitatges.

#### 1. Recopilació de les fonts d'informació dels danys produïts:

- Tècnics municipals
- Brigada d'obres
- Agents de la Policia Municipal, els Mossos d'Esquadra, la Guàrdia Civil
- Bombers
- Servei d'enllumenat, de clavegueram... del municipi
- Companyies de l'aigua, del gas, d'electricitat i de telèfons
- Serveis de transports: ferrocarrils, transport urbà, empreses d'autocars, empreses de transports...
- Carreteres
- Indústries, comerços... del municipi
- Particulars
- Serveis sanitaris

- Altres que el municipi consideri oportú

## 2. Recopilació de les dades dels danys que s'han produït:

- Localització dels danys: cal indicar el lloc concret (fins i tot amb cartografia).
- Descripció de:
  - Els elements afectats (cal indicar el tipus d'element i una descripció).
  - Els tipus dels danys que s'han produït.
  - Causes que han produït els danys.

## 3. Valoració econòmica dels danys (despeses que s'han generat durant l'emergència i cost per recuperar la normalitat).

És responsabilitat de l'Ajuntament l'adopció immediata de les mesures següents:

- Notificació a les companyies de gas, d'electricitat, de telèfons, de llum, carreteres, mitjans de transport de les avaries, talls de subministrament, dels danys que s'han produït.
- Acollida de la població.
- Proveïment de recursos a la població.
- Desenrunament i neteja.
- Recerca de mitjans i recursos.
- Control d'aqüífers.

Proposta de reconstrucció o reparació dels danys:

- Descripció de les obres, reparacions... a realitzar per recuperar o reparar els danys (la proposta es pot realitzar per evitar la repetició dels danys).
- Valoració econòmica (cost per recuperar la normalitat).
- Designació de responsables.
- Definició de terminis.

Cal saber si la zona s'ha declarat o no zona d'actuació especial (o catastròfica). En aquest cas les ajudes vindran de l'Estat, el qual aprova un Reial decret llei (primer l'aprova el Consell de Ministres i posteriorment el validen les Corts), per establir de forma concreta i per a cada catàstrofe totes les mesures, actuacions i procediments a seguir. S'hi estableixen, també, les previsions de finançament mitjançant el crèdit extraordinari.

Al marge de les subvencions que dona l'Estat, pot haver-hi ajudes de les comunitats autònomes, la Unió Europea, les diputacions... En aquest cas, cal tenir en compte que aquestes ajudes són incompatibles amb les que pugui donar l'Estat.

Cal destacar que queden excloses les ajudes de les diferents administracions als danys produïts en béns assegurats, ja que existeix el Consorci de Compensació d'Assegurances, entitat autònoma de caràcter públic que actua com a reasseguradora de les companyies privades en cas que es produeixin catàstrofes.

Podeu trobar més informació a la "Guia d'ajuts i subvencions durant la postemergència", publicada a la web de Protecció Civil.

**Finalment, és important destacar que l'activació formal dels plans municipals d'emergència és un requisit general per poder acreditar la situació d'excepcionalitat i accedir als diferents ajuts i subvencions.**

## 2. Document 2. Anàlisi del risc

### 2.1. Risc territorial

<b>RISC TERRITORIAL</b>		
	<b>Classificació del risc al municipi segons PROCICAT</b>	<b>AVALUACIÓ (obligat o recomanat)</b>
<b>Emergències per calor intensa:</b>	Sí	Baix
<b>Emergències per fred intens:</b>	Sí	Baix
<b>Emergències per concentració de persones:</b>	Sí	Baix

### 2.2. Riscos especials

<b>RISCOS ESPECIALS</b>		
	<b>Classificació del risc al municipi segons Pla Especial Generalitat</b>	<b>AVALUACIÓ (obligat o recomanat)</b>
<b>Risc d'incendi forestal (INFOCAT):</b>	Mig	Obligat
<b>Risc d'inundacions (INUNCAT):</b>	Alt	Obligat
<b>Risc per nevades (NEUCAT):</b>	Baix	Recomanat
<b>Risc sísmic (SISMICAT):</b>	Mig	Obligat
<b>Risc per ventades (VENTCAT)</b>	Mig	Recomanat

### 2.2.1. INCENDIS FORESTALS

Incendis forestals esdevinguts al municipi:

Sector afectat	Causa	Data	Superfície cremada
Mas Ventós de Pantaleu	Negligència	06/07/2003	0
Pla de Sant Feliu	Intencionat	12/10/2016	0,025
La Conillera	Accident	14/06/2017	0,2

#### » Massa forestal(Situació i límits)

Sector/s de massa forestal	Situació geogràfica (respecte al nucli urbà)	Característiques
Sector Sud-Oest del municipi (La Muntanya Seca)	Sud-Oest	Bàsicament es tracta de boscos de tipus mediterrani força heterogenis amb predomini de pins i alzines sureres.
Pineda de Font Clara – La Conillera	Zona Nord del nucli de Sant Feliu de Boada i zona Sud del nucli de Fontclara	
Pineda Fosca	Nord-Oest	

#### 2.2.1.1. Dades específiques per incendis forestals:

##### » Camins primaris

Són aquells camins que tenen una amplada mínima de 5 metres i que permeten el pas creuat de dos camions de tipus BRP.

Nom / Núm. Identificació	Origen- Destí	Sector
17CR1908	Sant Feliu De Boada - Torrent	Sud-Oest
17CR1920	Sant Julià De Boada - Sant Feliu De Boada	Sud-Oest
17CR1925	Sant Feliu De Boada - Sant Julià De Boada	Sud-Oest
17CR1945	Fontclara - Fontanilles	Centre – Nord-Oest

» **Camins secundaris**

Són aquells camins i pistes forestals amb una amplada entre 3 i 5 metres amb sobre-amples disposats cada 100 - 150 metres que permeten el pas creuat de vehicles.

Nom / Núm. Identificació	Origen- Destí	Sector
17CR1905	Palau-Sator – Pantaleu	Centre – Sud-Oest
17CR1910	Can Balmanya	Sud-Oest
17CR1917	Mas Ventós	Sud-Oest
17CR1927	Pals - Sant Julià De Boada	Sud-Oest
17CR1932	Fonclara - Pals	Centre – Sud-Oest
17CR1948	La Riera Nova	Nord-Oest
17CR1953	Palau-Sator - Fonclara	Centre
17CR1954	Camí Fondo de Palau-Sator - Fontanilles	Nord-Oest - Centre
17CR1961	Camí de Palau-Sator - Ullastret	Nord-Oest - Centre
17CR1966	Camí de Palau-Sator - Peratallada	Centre
17CR1967	Camí del Molí d'en Vinyes	Centre

» **Camins terciaris**

Són aquells camins i pistes forestals que no permeten el pas creuat de dos camions de tipus BRP i que tampoc no disposen de sobre -amples cada 100 - 150 metres. No es consideren part de la xarxa bàsica de camins per a incendis forestals del Pla Especial de la Generalitat perquè afegeixen complexitat operativa.

Nom / Núm. Identificació	Origen- Destí	Sector
17CF1916	Camí de Pantaleu a Can Damià – Camí de Can Damià	Sud-Oest
17CR1906	Cruïlla de la Plaça de les Bruixes - Torrent	Sud-Oest
17CR1907	Sant Feliu de Boada - Regencós	Sud-Oest
17CR1909	Pals – La Bisbal d'Empordà	Sud-Oest

17CR1911	Camí Vell de Pals a La Bisbal d'Empordà – Can	Sud-Oest
17CR1912	Camí Vell de Pals a La Bisbal d'Empordà – Can	Sud-Oest
17CR1913	Pantaleu – Sant Climent de Peralta	Sud-Oest
17CR1914	Camí de Palau-sator a Pantaleu – Camí de Pantaleu a Peratallada	Sud-Oest
17CR1915	Camí de Palau-sator a Torrent – Camí de Can Damià	Sud-Oest
17CR1918	Camí de Palau-sator a Torrent – Peratallada	Sud-Oest
17CR1919	Camí de Palau-sator a Torrent – Camí de Sant Julià de Boada a Sant Feliu de Boada	Sud-Oest
17CR1921	Camí de Pantaleu a Sant Julià de Boada – Mas Fuster	Sud-Oest
17CR1922	Camí de Pantaleu a Sant Julià de Boada – Can Català	Sud-Oest
17CR1923	Camí de Pantaleu a Sant Julià de Boada – Mas els Nesprers	Sud-Oest
17CR1924	Camí de Pantaleu a Sant Julià de Boada – Camí de Pantaleu a Sant Julià de Boada	Sud-Oest
17CR1926	Sant Feliu de Boada – Camí de Pals a Sant Feliu de Boada	Sud-Oest
17CR1928	Camí de les Closes Fondes – Mas Ferran	Sud-Oest
17CR1929	Camí de les Closes Fondes – Can Casabó	Sud-Oest
17CR1930	Camí de Pals a Sant Julià de Boada – Mas Ferran	Sud-Oest
17CR1931	Camí de Pals a Sant Julià de Boada – Camps de conreu	Sud-Oest
17CR1933	Camí de Fontclara a S – Can Bac	Sud-Oest

17CR1934	Camí de Fontclara a Pals – Camí del Camp Bregat	Centre
17CR1935	Carretera GI-651 – Límit amb el terme municipal de Pals	Sud-Oest
17CR1936	Camí del terraplè – Riera Nova	Centre
17CR1937	Fontclara – Camps de conreu	Centre
17CR1938	Fontclara – Sant Julià de Boada	Centre
17CR1939	Camí del Puig Moliner – Dipòsit d'aigua potable de Sant Julià	Centre
17CR1940	Camí de Fontclara a Pals – Camí del Puig Moliner	Centre
17CR1941	Camí de Fontclara a Pals – Camí del Puig Moliner	Centre
17CR1942	Camí de Sant Julià de Boada a Sant Feliu de Boada – Carretera GI-651	Sud-Oest
17CR1943	Fontclara – Sant Julià de Boada	Centre
17CR1944	Camí de Fontclara a Sant Julià de Boada – Habitatge aïllat	Centre
17CR1946	Camí de Fontclara a Fontanilles – Carretera de Fontanilles GIV-6501	Nord-Oest
17CR1949	Camí del Pla – Camps de conreu	Nord-Oest
17CR1950	Camí del Pla – Camps de conreu	Nord-Oest
17CR1951	Camí de Fontclara a Fontanilles – Camps de conreu	Nord-Oest
17CR1952	Camí de Fontclara a Fontanilles – Camps de conreu	Centre
17CR1955	Palau-sator – Can Castelló	Centre
17CR1956	Camí Fondo de Palau-sator a Fontanilles – Camps de conreu	Centre
17CR1957	Camí Fondo de Palau-sator a Fontanilles – Habitatge aïllat	Nord-Oest

17CR1958	Camí Fondo de Palau-sator a Fontanilles – Camps de conreu	Nord-Oest
17CR1959	Camí Fondo de Palau-sator a Fontanilles – Camps de conreu	Nord-Oest
17CR1960	Camí Fondo de Palau-sator a Fontanilles – Camps de conreu	Nord-Oest
17CR1962	Camí de Palau-sator a Ullastret – Camí de Peratallada a Fontanilles	Nord-Oest
17CR1964	Camí de la Vall – Habitatge aïllat	Nord-Oest
17CR1965	Camí sense nom – Habitatge aïllat	Nord-Oest
17CR1969	Camí de Sant Julià de Boada a Peratallada – Can Boscà	Centre
17CR1970	Camí de Palau-sator a Pantaleu – Camí del Molí d'en Vinyes	Centre
17CR1971	Camí de Palau-sator a Pantaleu – Casa Les Forques	Centre
17CR1972	Camí de Palau-sator a Peratallada – Camí de Palau-sator a Ullastret	Centre
17CR1973	Camí sense nom – Granja	Centre
17CR1974	Camí sense nom – Can Saló	Centre
17CR1975	Camí sense nom - Granja	Centre
17CR1976	Camí de Pantaleu a Torrent – Camí de Pantaleu a Sant Feliu de Boada	Sud-Oest
17CR1977	Camí sense nom – Camí de Pantaleu a Torrent	Sud-Oest
17CR1978	Camí de Palau Sator a Ullastret - Granja	Nord-Oest

» Punts d'aigua amb hidrant

Nom / Núm. Identificació	Sector	Capacitat (m <sup>3</sup> )
No n'hi ha		

» Punts d'aigua sense hidrant

Nom / Núm. Identificació	Sector	Característiques	Capacitat (m <sup>3</sup> )	Accés <sup>3</sup> (s/n)	
				Camió	Helicòpter
9	Sector 1	Aigua de pou	120	S	S

» Hidrants

XARXA D'HIDRANTS MUNICIPAL		
NÚMERO	DIÀMETRE	SECTOR
1		Sector 1. Vegeu plànol dels annexos generals
2		
3		
4		
5		
6		
7		
8		

<sup>3</sup>No es consideren accessibles amb helicòpter si hi ha arbres, línies d'alta tensió o edificacions en l'entorn immediat.

» **Tallafocs**

Són franges naturals (cultius, rius, etc.) o artificials (carreteres, autopistes, vies fèrries, etc.) de 200 metres d'amplada.

Núm. d'identificació	Origen- Destí
No n'hi ha	

» **Punts de vigilància**

Núm. d'identificació	Dependència	Sector
No n'hi ha		

**2.2.2. INUNDACIONS**

Inundacions esdevingudes al municipi:

Zona afectada	Descripció	Any	Danys
No es disposa de cap registre històric per aquest municipi.			

» **Riu / riera / torrent / canal**

Nom	Característiques
Riera Grossa	Vegeu plànol dels annexos generals
Riera Nova	
Riera de Peratallada	
Rec Riells	
Rec del Pla	
Rec Madral	

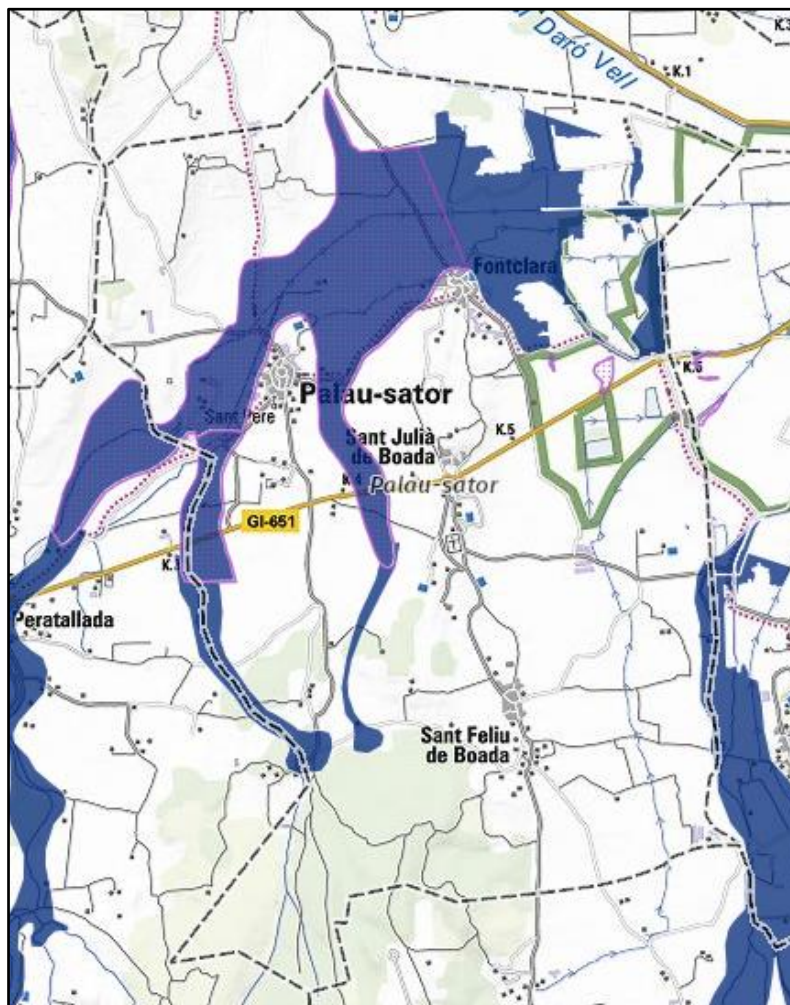
» **Rieres seques i/o rambles urbanitzades i/o en zones urbanes**

Nom	Característiques
No n'hi ha	

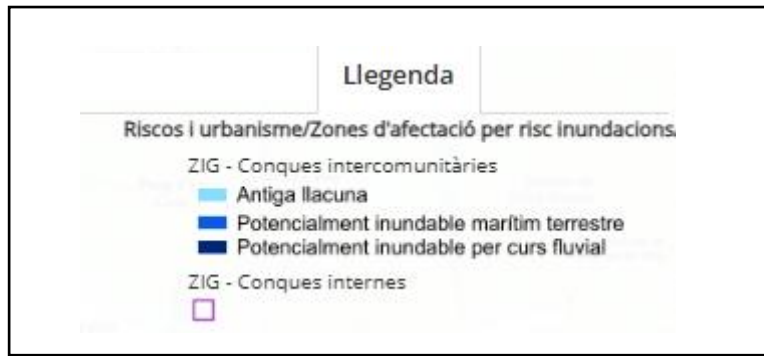
» **Infraestructures associades destacables: ponts, rescloses, embassaments, guals, basses**

Codi	Nom	Característiques
1	Pont de la Riera Grossa	Carretera de Palau-Sator a Ullastret
2	Pont de la Riera Grossa	Carretera de Fontclara a Fontanilles

» **Altres llocs amb perill d'inundació (antigues llacunes, deltes, cons de dejecció...)**



Àrees del municipi potencialment inundables (blau fosc) i zones inundables segons criteris geomorfològics (marques del mapa en color rosa).



Font: Mapa de Protecció Civil de Catalunya, 2023.

» **Punts d'aforament i/o llocs de vigilància del nivell de l'aigua**

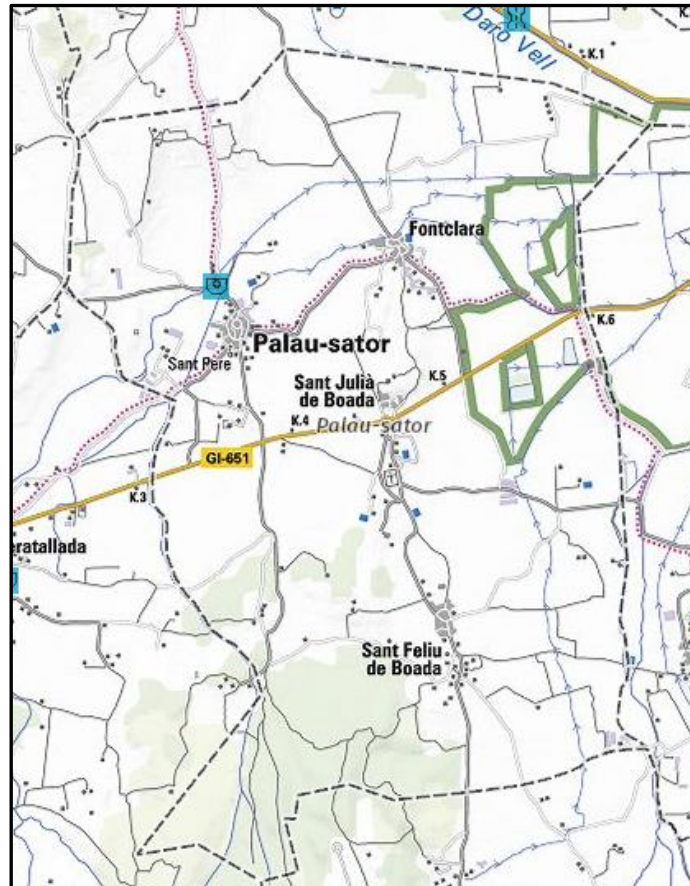
Nom	Característiques
No n'hi ha	

» **Estacions meteorològiques o pluviomètriques dins del municipi**

Localització	Característiques
No n'hi ha, l'estació meteorològica automàtica (EMA) més propera es troba situada a Torroella de Montgrí.	

» **Zones d'actuació prioritària per inundacions**

Indicar si existeixen zones **d'actuació prioritària**, que són aquelles amb elements vulnerables (sobretot habitatges i amb especial atenció als elements especialment vulnerables), dins de zona de flux preferent sense un Sistema d'Alerta Primerenca per Inundacions (SAPI).



Coordenades UTM (X,Y)	Nom	Característiques
X: 508972 Y: 4648851	Riera Nova (Mas Roure. Riera Peratallada).	La carretera de Palau-sator a Ullastret creua dues rieres amb un gual a cada una sent mes important el de la riera de Peratallada que talla la carretera.

Font: Mapa de Protecció Civil de Catalunya, 2024.

### 2.2.3. NEVADES

Emergències relacionades amb el risc de nevades esdevingudes al municipi:

Descripció	Any	Danys
Girona i comarques	1985	
Catalunya, Girona i comarques	1986	Talls de llum i telèfon
Girona i comarques	1987	
La pràctica totalitat de Catalunya	2001	
Catalunya	2006	
Catalunya	8 de març 2010	Talls de llum i telèfon generalitzats

#### 2.2.3.1. Dades específiques per nevades i allaus

##### » Punts d'emmagatzematge i subministrament de fundents

Al municipi de Palau-sator els punts d'emmagatzematge de fundents es troben a:

Codi	Ubicació punt d'emmagatzematge	Responsable / Companyia	Localització - Telèfon
1	Camp de Futbol	TOT SAL 55, S.L.	Palau-sator
2	Pàrquing		Sant Feliu de Boada

Les empreses subministradores de fundents són les següents:

Companyia	Localització - Telèfon
TOT SAL 55, S.L.	Telèfon: 972 47 81 49 Fax: 972 47 76 49 <a href="mailto:info@totals.com">info@totals.com</a> Avda. Països Catalans, s/n 17457 Riudellots de la Selva

» **Punts de subministrament de fundents**

Codi	Localització	Dades
1	Camp de futbol	Palau-sator
2	Pàrquing	Sant Feliu de Boada

Per tal que els veïns es pugin abastir de fundents per a ús particular, s'ubicaran dispensadors de fundents als següents llocs:

Nucli	Punt de subministrament de fundents
De moment no es troba prevista aquesta mesura.	

» **Llocs de vigilància del nivell de la neu i de control de la temperatura**

Localització	Dades
No n'hi ha	

» **Ubicació de les estacions meteorològiques dins del municipi**

Localització	Dades
No n'hi ha	

» **Zones d'aparcament especial**

Localització	Característiques
No n'hi ha	

» **Zones de col·locació de cadenes**

Localització	Característiques
3	Rotonda i parada d'autobús en les dos direccions

» **Punts de tall previstos a les carreteres i/o vies urbanes que passen pel municipi per nevades**

Codi de la carretera	Punt quilomètric inicial	Punt quilomètric final	Titular de la via
GI-651	3,07	5,95	Generalitat de Catalunya
Crta. Fontanilles a Fontclara	---	---	Ajuntament
Crta. St. Julià de Boada a Torrent	---	---	Ajuntament
Camí de Pals a St. Feliu de Boada	---	---	Ajuntament
Camí vell d'Ullastret a Palau-sator	---	---	Ajuntament
Crta. Palau-sator a Fontclara	---	---	Ajuntament
Crta. Palau-sator	---	---	Ajuntament

» **Maquinària per treure neu i/o desenrunar**

Maquinària de què disposa el municipi per netejar els vials i treure neu, terra i roques, runa...

Descripció maquinària	Titular	Ubicació	Dades de contacte
No n'hi ha			

» **Ubicació de generadors elèctrics en cas d'emergència**

<b>Codi</b>	<b>Ubicació del generador</b>	<b>Titular</b>	<b>Dades de contacte</b>	<b>Servei que cobreix el generador</b>
1	Ajuntament	Ajuntament	972 63 41 32	Vegeu plànol dels annexos

» **Heliports i helizones**

<b>Ubicació</b>	<b>Titular</b>	<b>Dades de contacte</b>
No n'hi ha		

## 2.2.4. EMERGÈNCIES SÍSMIQUES

Classificació del risc segons el Pla Sismicat:

Intensitat màxima prevista en un període de 500 anys: 6,5

Sismes registrats que han afectat directa o indirectament al municipi són:

Any	Data			Latitud		Longitud		Qe	Esd.	Rel.	Ix	Io	Qi	Zona
	Dia	Mes	Hora	º	"	º	"							
1901	9			41	56	2	35	3						La Cellera de Ter
1901	9	18	21	41	47	3	2	3				III		Sant Feliu de Guíxols
1901	10			41	45	3	0	3				IV		Palamós
1901	12	16	13	42	31	1	50	2				V	2	Terres gironines
1901	12	16	13	42	31	1	50	2				V	2	Terres gironines
1903	4	17	1	42	18	3	17	2		P				Roses
1903	4	20	8	42	18	3	17	2				VI		Roses
1903	6	18	2	42	27	2	0	2				V-VI	2	Cerdanya
1903	6	30		42	22	2	18	3				II		Setcases
1906	1	4	5	42	6	2	36	2				IV		Amer
1906	4	26	9	42	10	2	27	3				II		Olot
1906	11	9	10	41	56	2	35	3						La Cellera de Ter
1907	10	21	23	42	12	2	36	3				IV		Tortellà
1908	11	10	5	42	15	2	50	3				IV		Lladó
1909	4	6	21	42	3	2	35	1				VI		Amer
1909	4	6	21	42	3	2	35	1				VI		Amer
1909	12	2	18	42	24	2	42	3						Darnius
1910	3	25	0	41	43	2	55	2				V		Tossa de Mar
1911	3	21	0	42	12	2	11	2				IV		Ripoll
1911	12	14	16	41	42	2	50	3				III		Lloret de Mar
1912	4	6	2	41	43	2	56	3						Tossa de Mar
1912	7	14	18	42	14	2	34	1				VI		Montagut
1913	1	10	1	42	24	2	0	3						Puigcerdà
1914	4	9	23	41	51	3	7	2				III		Palamós
1917	6	21	10	42	30	2	0		F			V		Llívia
1917	6	22	12	42	30	1	58	1				IV-V		Llívia
1917	10	10	21	42	29	3	16	2		R		IV		NE de Portbou
1918	1	29	16	41	54	2	54	3				III	2	La Selva de Mar
1918	6	3	5	41	58	3	12	2				IV	2	A mar (Costa Brava)
1919	9	9	24	42	16	2	50	3				III	2	Lladó
1921	12	9		42	18	2	24	3						Setcases
1921	12	16	14	41	59	2	34	1				IV-V	1	Susqueda
1921	12	16	15	41	59	2	34	1		R		IV		Amer
1922	8	8	22	42	30	2	0	3				IV		Llívia
1922	10	21	0	42	27	1	55	2				IV	2	Puigcerdà
1923	9	9	11	42	17	2	12	1				IV-V	1	Setcases
1929	8	12	20	42	13	2	11	2				III		Campdevàno
1930	5	11	1	41	39	2	54	2				IV	2	Mediterrània
1930	11	25	22	41	45	2	38	3				III	2	Hostalric
1938	8	21	23	41	25	3	5	2				V	2	Tossa de Mar
1952	10	4	18	41	43	2	52	3				III		Lloret de Mar
1952	11	7	21	41	43	2	52	2		P		III		Lloret de Mar

1962	11	2	18	42	15	2	9	1				V	1	St. Joan de les Abadesses
1962	11	3	7	42	15	2	9	1		R		III	1	St. Joan de les Abadesses
1963	7	30	19	41	43	3	1	2				IV	2	Sant Feliu de Guíxols
1966	1	14	11	42	17	2	5	1				IV-V	1	Planoles
1967	3	9	1	41	57	2	38	2				III	2	Anglès
1970	11	25	4	42	21	2	13	3				IV	2	Ribes de Freser
1972	9	6	8	42	4	2	47	2				IV	2	Banyoles
1973	10	26	4	41	44	2	55	2				V	2	Tossa de Mar
1979	5	24	19	42	0	2	48	2		P				Anglès
1979	5	25	1	41	58	2	39	0				V	1	Anglès
1979	5	25	1	41	57	2	38	2		R		V	1	Anglès
1979	5	25	7	41	57	2	38	2		R		IV	1	Anglès
1983	7	20	19	42	23	2	15	3				IV		Queralbs
1984	9	26	5	42	21	2	10	0		R			1	Ribes de Freser
1991	3	8	2	42	0	2	34	0				III	1	Santa Coloma de Farners
1992	8	24	22	42	16	2	19	0				III	1	Ripoll
1993	10	8	22	42	25	2	7	0				III	1	Puigcerdà
1994	1	10	1	41	48	2	51	0				IV	1	Llagostera
1995	2	20	4	42	4	2	34	0				IV	1	Santa Pau
2015	28	10	14	42	36	3	19	0				IV	1	Mar (Alt Empordà) Percebut sense danys
2015	30	10	5	42	18	3	21	0		R		II	1	Costa (Alt Empordà) Percebut lleuger a Palau-saverdera
2015	1	11	2	42	18	3	2	0		R		II	1	Costa (Alt Empordà) Lleugerament percebut a l'Alt Empordà

Qe	Qualitat de l'epicentre. Es donen valors de 0 a 3 seguint el criteri: <ol style="list-style-type: none"> <li>0. Hi ha prou informació macrosísmica per localitzar l'epicentre amb precisió. La precisió és de pocs Km. o es tracta de la determinació instrumental per sismes recents.</li> <li>1. Es disposa d'informació per localitzar l'epicentre de forma aproximada. Aquesta precisió pot ser 10-20 km.</li> <li>2. Degut a la poca informació macrosísmica, es situa l'epicentre de forma poc precisa. La precisió és de desenes de Km.</li> <li>3. Es disposa d'informació procedent d'una localitat o regió. Es fixa l'epicentre de forma arbitrària.</li> </ol>
Esd.	Tipus d'esdeveniment. Es fa servir aquest camp per indicar els esdeveniments falsos (F) o dubtosos (D)
Rel.	Relació. S'indica si el sisme és una rèplica <sup>®</sup> o el premonitori (P) d'un altre de principal.
Ix	Intensitat epicentral. És la deduïda de la màxima percebuda coneguda, o bé proporcionada per la font considerada.
Qi	Qualitat assignada al valor de la intensitat. El valor 1 indica millor precisió que el valor 2. No hi ha cap valor quan la intensitat no ha estat revisada, és desconeguda o es tracta d'un sisme fals o dubtós.
Zona	Lloc de la zona epicentral. Es dona un nom característic per a la regió epicentral que pot coincidir amb el d'una localitat, una comarca o una regió natural.

Font: ICC. Institut Cartogràfic de Catalunya. Generalitat de Catalunya.

Data	Zona
3 de desembre de 1152 (informació aïllada)	Ripoll?
3 de març de 1373	Ribagorça
19 de març de 1427	Amer (Selva)
15 de maig de 1427	Olot (Garrotxa)
2 de febrer de 1428	Queralbs (Ripollès)
24 de maig de 1448	Vallès Occidental
19 de novembre de 1923	Vielha (Vall d'Aran)
12 de març de 1927	Sant Celoni (Vallès Oriental)

Font: Ribas i Mora, Carme i Fontseré, E.; i Iglesias, J; Recopilació de dades sísmiques de les terres catalanes entre 1100 i 1906.

### 2.2.5. VENTADES

» **Ventades registrades que han afectat al municipi:**

Afectació	Any	Danys i/o víctimes	Ratxa màxima de vent (km/h)
No es disposa de cap registre per aquest risc en el municipi.			

Exemples: caiguda arbre, coberta, teulada, mur, bastides, cornisa, mobiliari urbà, manca subministrament bàsic, EDAR, CAPs, estacions de servei, carreteres tallades, ferrocarril, etc.

» **Estacions Meteorològiques Automàtiques (EMA) més properes al municipi:**

Nom de l'EMA (Codi)	Any	Ratxa màxima de vent (km/h)	Velocitat mitjana del vent més elevada (km/h)*	Direcció dominant del vent
EMA La Bisbal d'Empordà (UB)	2022	72,0 km/h	29,16 km/h	S

\*Velocitat mitjana del vent en 30 minuts superiors als 80 km/h ( aprox. 22 m/s).

EMA: Estacions Meteorològiques Automàtiques que gestiona el Servei Meteorològic de Catalunya. <http://www.meteo.cat/wpweb/climatologia/el-clima/climatologia-xema/> (Taules de dades mensuals).

### 2.2.6. Riscos específics

En el supòsit que una entitat local desenvolupi en el seu territori diverses activitats obligades a redactar i aprovar un pla d'autoprotecció, pot elaborar un pla específic municipal que faci la funció d'integració, coordinació i relació de les diferents figures d'autoprotecció.

RISCOS ESPECÍFICS			
	ESCENARIS POSSIBLES	CONSEQÜÈNCIES PROBABLES	ZONES DE RISC
RISC 1:	No es té constància de cap activitat d'aquest tipus		
RISC 2:			

### 3. Document 3. Vulnerabilitat municipal

---

#### 3.1. Àrees o sectors d'afectació

##### 3.1.1. Risc territorial

###### » Emergències per calor intensa:

VULNERABILITAT MUNICIPAL		
SECTOR DE RISC	UBICACIÓ	DESCRIPCIÓ
Tota la població	Municipi	Especialment els elements vulnerables, amb persones grans, infants i amb problemes de salut.

###### » Emergències per fred intens:

VULNERABILITAT MUNICIPAL		
SECTOR DE RISC	UBICACIÓ	DESCRIPCIÓ
Tota la població	Municipi	Especialment els elements vulnerables, amb persones grans, infants i amb problemes de salut.

###### » Emergències per concentració de persones:

VULNERABILITAT MUNICIPAL		
SECTOR DE RISC	UBICACIÓ	DESCRIPCIÓ
Llocs més concorreguts del municipi.	Emplaçaments turístics, establiments amb servei d'allotjament i de restauració	Especialment a l'estiu i períodes de vacances.

**3.1.2. Riscos especials****3.1.2.1. INFOCAT: Emergències per risc d'incendi forestal.**

VULNERABILITAT MUNICIPAL		
SECTOR DE RISC	UBICACIÓ	DESCRIPCIÓ
Sector Sud-Oest del municipi (La Muntanya Seca)	Sud-Oest	Vegeu plànol dels annexos
Pineda de Font Clara – La Conillera	Zona Nord del nucli de Sant Feliu de Boada i zona Sud del nucli de Fontclara	
Pineda Fosca	Nord-Oest	

**3.1.2.2. INUNCAT: Emergències per risc d'inundacions.**

VULNERABILITAT MUNICIPAL		
SECTOR DE RISC	UBICACIÓ	DESCRIPCIÓ
Vegeu plànol adjunt		

**» Punts d'actuació prioritària:**

Codi	Punt	Descripció
1	Mas Roure. Riera Peratallada.	La carretera de Palau-sator a Ullastret creua dues rieres amb un gual a cada una, sent més important el de la riera de Peratallada que talla la carretera.
Punts conflictius clavegueram		
3	C/ Vilademunt	
2	C/ Migdia	

- » **Zones on es poden desencadenar fenòmens geològics associats: esllavissades, caiguda de roques, etc.**

Zona	Característiques
No n'hi ha	

### 3.1.2.3. NEUCAT: Emergències per risc de nevades.

La llista de les principals *categories d'elements vulnerables* del municipi possiblement afectats en cas de nevada són, per exemple: centres sanitaris (centres d'atenció primària, hospitals) i centres d'ensenyament (escoles, llars d'infants, instituts...).

VULNERABILITAT MUNICIPAL		
SECTOR DE RISC	UBICACIÓ	DESCRIPCIÓ
Serveis sanitaris (Consultori mèdic)	Vegeu plànols dels annexos generals	
Serveis funeraris i accés al cementiri		
Transport escolar		
Servei d'escombraries		
Servei de correus		
Xarxa elèctrica		
Xarxa d'aigua		

**3.1.2.4. SISMICAT: Emergències sísmiques.**

VULNERABILITAT MUNICIPAL		
SECTOR DE RISC	UBICACIÓ	DESCRIPCIÓ
Tota la població	Tot el municipi	Especialment els habitatges més antics

La intensitat referida al document de l'anàlisi del risc és prevista per a la totalitat del municipi. Tot i amb això, s'han detectat les següents zones amb reducció / ampliació de les conseqüències del sisme per l'efecte del sòl:

Codi	Punts singulars respecte a l'efecte dòmino <sup>4</sup>
1	Pont de la Riera Grossa
2	Pont de la Riera Grossa
3 a 8	Dipòsits de gas
9	Dipòsit aigua

**3.1.2.5. VENTCAT: Emergències per ventades.**

VULNERABILITAT MUNICIPAL		
SECTOR DE RISC	UBICACIÓ	DESCRIPCIÓ
Especialment els elements vulnerables, més aïllats, desprotegits i amb elements de risc com objectes no estàtics. També elements vulnerables amb bastides o altres construccions.		

<sup>4</sup> Instal·lacions industrials, magatzems, etc., que en cas de quedar afectats poden donar lloc a accidents amb afectació important a la població.

### 3.2. Elements vulnerables

A la següent llista apareixen els principals elements vulnerables possiblement afectats segons l'anàlisi de risc. La llista completa d'elements vulnerables està al document 6 amb dades més concretes.

Les fitxes s'han de desenvolupar al document 6, per no repetir informació i a l'hora de revisar o actualitzar sigui més fàcil.

#### 3.2.1. Risc territorial

» **Emergències per calor intensa, fred intens i concentració de persones:**

<b>VULNERABILITAT MUNICIPAL</b>						
<b>CODI</b>	<b>NOM</b>	<b>SITUACIÓ</b>	<b>TELÈFON /ALTRE MITJÀ D'AVÍS</b>	<b>Nom Propietari, Llogater o qui gestiona</b>	<b>OBSERVACIONS</b>	<b>UTM</b>
1	Can Bach	St. Feliu de Boada	972 196 080	Anna Maria Bach Miquel		511423, 4648616
2	Can Bomba	St. Feliu de Boada	972 634 276	Francesc del Pozo Parés		511332, 4648585
3	Mas La Barraca	St. Feliu de Boada	972 196 059	Jordi Serra Sorolla		511429, 4648524
4	Ca l'Estefania Roig	St. Feliu de Boada	626 932 335	Jordi Figueras Pagès		511309, 4648726
5	Can Casabó	St. Feliu de Boada	972 634 102	Josep Pi Puig		511321, 4647437
6	Mas Ferran (Can Quer)	St. Feliu de Boada	972 634 077	Joan Quer Fàbregas		511514, 4647374
7	Granja El Pla			Joaquim Cornell		510859, 4647818
8	Mas Fuster (Can Pi)			M.Rosario Fuster Vigas		510144, 4647518
9	Mas Els Nesprers		972 635 061	José Vargas		510143, 4647757
10	Mas Les Vistes (Antonio Català)	St. Julià de Boada		Fernando Morales Arrebola	2ª residència	510043, 4647712
11	Mas Àngel Mir	Crta. del cementiri, St. Feliu de Boada	972 634 140	Àngel Mir		510129, 4647987
12	Mas Marlí	St. Feliu de Boada	972 634 237	Anna Alegre	2ª residència	510181, 4648029
13	Mas Puntanals	St. Feliu de Boada	972 634 025	Carles Jover Ricart		509924, 4647114

14	Mas Ventós	St. Feliu de Boada	972 634 135	Pere Portabella Ràfols		509376, 4647104
15	Can Xicot	St. Feliu de Boada	972 634 117	Joan Xicot Cebrià		509337, 4647023
16	Mas Requena	St. Feliu de Boada	972 634 178	J. Antonio Requena Hernández		509487, 4648078
17	Can Francesc Jordi	Afores St. Julià de Boada	972 634 289	Francesc Jordi Mateu		509951, 4648266
18	Puig del Mas Montellà		972 635 054	Jordi Frigola Regàs		510158, 4648488
19	Can Sautot	Fontclara	972 196 041	Pere Frigola Casadellà		511135, 4650055
20	Mas					510105, 4648726
21	Can Jent	Fontclara	972 635 008	Mireia-Maria Faccioli		510083, 4649011
22	Can Galcerán	Fontclara	972 635 056	Victor Galcerán	2ª residència	510416, 4649028
23	Can Gómez			Mònica Gómez		509352, 4648301
24	Can Castelló de l'Argilera	Palau-sator	972 634 150	Joaquim Ferrer Vilardell		509204, 4648255
25	Ordeig Vila	Darrera granja Riembau, Afores Palau-sator	972 634 258	Mª Teresa Vila Margenat	2ª residència	509154, 4648215
26	Can Solés	c/ Font, 18 (Pals)		Mª Rosa Solés Noguero		509111, 4648256
27	Paratge Les Forques	Paratge Les Forques, s/n, Palau- sator		Paratge de Les Forques	2ª residència	508788, 4648093
28	Mas Buscà	c/ Rutlla, 148 (Girona)	972 206 553	Isabel Solà Estadella	2ª residència	509328, 4649107
29	Can Castelló	Sureda (Palau- sator)	972 634 219	Hans Mòller Puig	2ª residència	508822, 4648646
30	Mas Camp del Porxo	Palau-sator	972 634 284	Jaume Rovira Saló		509069, 4649165
31	Can Roura	c/ López Puigcerver, 9 (Calonge)	972 650 232	Maria Rosa Roura Roura		508736, 4649913
32	Les Tretes			Latitut 41 S.L.		508692, 4649575
33	Can Navas	Can Navas		José Navas Garcia		509090, 4650118
34	Granja Joan Serra	Veïnat Casavells, s/n (Casavells)	972 630 512	Joan Serra-Veïnat Casavalls		510462, 4647119

**3.2.2. Riscos especials****3.2.2.1. INFOCAT: Emergències per risc d'incendi forestal.**

<b>VULNERABILITAT MUNICIPAL</b>						
<b>CODI</b>	<b>NOM</b>	<b>SITUACIÓ</b>	<b>TELÈFON /ALTRE MITJÀ D'AVÍS</b>	<b>Nom Propietari, Llogater o qui gestiona</b>	<b>OBSERVACIONS</b>	<b>UTM</b>
1	Can Bach	St. Feliu de Boada	972 196 080	Anna Maria Bach Miquel		511423, 4648616
2	Can Bomba	St. Feliu de Boada	972 634 276	Francesc del Pozo Parés		511332, 4648585
3	Mas La Barraca	St. Feliu de Boada	972 196 059	Jordi Serra Sorolla		511429, 4648524
4	Ca l'Estefania Roig	St. Feliu de Boada	626 932 335	Jordi Figueras Pagès		511309, 4648726
8	Mas Fuster (Can Pi)			M.Rosario Fuster Vigas		510144, 4647518
9	Mas Els Nesprers		972 635 061	José Vargas		510143, 4647757
10	Mas Les Vistes (Antonio Català)	St. Julià de Boada		Fernando Morales Arrebola	2ª residència	510043, 4647712
11	Mas Àngel Mir	Crta. del cementiri, St. Feliu de Boada	972 634 140	Àngel Mir		510129, 4647987
12	Mas Marlí	St. Feliu de Boada	972 634 237	Anna Alegre	2ª residència	510181, 4648029
13	Mas Puntanals	St. Feliu de Boada	972 634 025	Carles Jover Ricart		509924, 4647114
14	Mas Ventós	St. Feliu de Boada	972 634 135	Pere Portabella Ràfols		509376, 4647104
15	Can Xicot	St. Feliu de Boada	972 634 117	Joan Xicot Cebrià		509337, 4647023
18	Puig del Mas Montellà		972 635 054	Jordi Frigola Regàs		510158, 4648488
20	Mas					510105, 4648726
21	Can Jent	Fontclara	972 635 008	Mireia-Maria Faccioli		510083, 4649011
22	Can Galcerán	Fontclara	972 635 056	Victor Galcerán	2ª residència	510416, 4649028

31	Can Roura	c/ López Puigcerver, 9 (Calonge)	972 650 232	Maria Rosa Roura Roura		508736, 4649913
32	Les Tretes			Latitut 41 S.L.		508692, 4649575
33	Can Navas	Can Navas		José Navas Garcia		509090, 4650118

### 3.2.2.2. INUNCAT: Emergències per risc d'inundacions<sup>1</sup>.

<b>VULNERABILITAT MUNICIPAL</b>						
<b>CODI</b>	<b>NOM</b>	<b>SITUACIÓ</b>	<b>TELÈFON /ALTRE MITJÀ D'AVÍS</b>	<b>Nom Propietari, Llogater o qui gestiona</b>	<b>OBSERVACIONS</b>	<b>UTM</b>
1	Can Bach	St. Feliu de Boada	972 196 080	Anna Maria Bach		511423, 4648616
2	Can Bomba	St. Feliu de Boada	972 634 276	Francesc del Pozo Parés		511332, 4648585
3	Mas La Barraca	St. Feliu de Boada	972 196 059	Jordi Serra Sorolla		511429, 4648524
4	Ca l'Estefania Roig	St. Feliu de Boada	626 932 335	Jordi Figueras Pagès		511309, 4648726
19	Can Sautot	Fontclara	972 196 041	Pere Frigola Casadellà		511135, 4650055
27	Paratge Les Forques	Paratge Les Forques, s/n, Palau-sator			2ª Residència	508788, 4648093
28	Mas Buscà	c/ Rutlla, 148 (Girona)	972 206 553	Isabel Solà Estadella	2ª Residència	509328, 4649107
29	Can Castelló	Sureda – Palau-sator	972 634 219	Hans Mòller Puig	2ª Residència	508822, 4648646
30	Mas Camp del Porxo	Palau-sator	972 634 284	Jaume Rovira Saló		509069, 4649165

» **Elements vulnerables per afectació per mal funcionament o trencament d'una presa, bassa,...**

Codi	Element	Població afectada
<p>Vegeu cartografia adjunta referent al Pla d'Emergència de la Presa del Pasteral.</p> <p>Hipòtesi 4 d'acord amb l'escenari de trencament amb avinguda a Susqueda i Sau.</p> <p>D'acord amb aquestes dades, al nucli urbà, la zona lliure d'aigua, seria, el nucli de Palau-sator. A Fontclara la meitat Est quedaria inundada i també la Nord. Sant Julià seria zona no inundable i St. Feliu de Boada també.</p>		

Font: Pla d'Emergència de la Presa del Pasteral.

» **Actes en l'àrea de risc:**

Nom de l'acte	Localització	Data	Nombre de persones / Aforament	Descripció
Festa Major de Palau-sator	Plaça de l'Ajuntament	Últim dissabte de maig	100	Festa del poble de Palau-sator
Festa Major de Fontclara	Plaça de la Font	Últim dissabte de setembre	60	Festa del poble de Fontclara
Festa Major de St. Feliu de Boada	Plaça de l'església St. Feliu de Boada	Últim dissabte de juliol	110	Festa del poble de St. Feliu de Boada

**3.2.2.3. NEUCAT: Emergències per risc de nevades.**

<b>VULNERABILITAT MUNICIPAL</b>						
<b>CODI</b>	<b>NOM</b>	<b>SITUACIÓ</b>	<b>TELÈFON /ALTRE MITJÀ D'AVÍS</b>	<b>Nom Propietari, Llogater o qui gestiona</b>	<b>OBSERVACIONS</b>	<b>UTM</b>
1	Can Bach	St. Feliu de Boada	972 196 080	Anna Maria Bach Miquel		511423, 4648616
2	Can Bomba	St. Feliu de Boada	972 634 276	Francesc del Pozo Parés		511332, 4648585
3	Mas La Barraca	St. Feliu de Boada	972 196 059	Jordi Serra Sorolla		511429, 4648524
4	Ca l'Estefania Roig	St. Feliu de Boada	626 932 335	Jordi Figueras Pagès		511309, 4648726
5	Can Casabó	St. Feliu de Boada	972 634 102	Josep Pi Puig		511321, 4647437
6	Mas Ferran (Can Quer)	St. Feliu de Boada	972 634 077	Joan Quer Fàbregas		511514, 4647374
7	Granja El Pla			Joaquim Cornell		510859, 4647818
8	Mas Fuster (Can Pi)			M.Rosario Fuster Vigas		510144, 4647518
9	Mas Els Nesprers		972 635 061	José Vargas		510143, 4647757
10	Mas Les Vistes (Antonio Català)	St. Julià de Boada		Fernando Morales Arrebola	2ª residència	510043, 4647712
11	Mas Àngel Mir	Crta. del cementiri, St. Feliu de Boada	972 634 140	Àngel Mir		510129, 4647987
12	Mas Marlí	St. Feliu de Boada	972 634 237	Anna Alegre	2ª residència	510181, 4648029
13	Mas Puntanals	St. Feliu de Boada	972 634 025	Carles Jover Ricart		509924, 4647114
14	Mas Ventós	St. Feliu de Boada	972 634 135	Pere Portabella Ràfols		509376, 4647104
15	Can Xicot	St. Feliu de Boada	972 634 117	Joan Xicot Cebrià		509337, 4647023
16	Mas Requena	St. Feliu de Boada	972 634 178	J. Antonio Requena Hernández		509487, 4648078
17	Can Francesc Jordi	Afores St. Julià de Boada	972 634 289	Francesc Jordi Mateu		509951, 4648266

18	Puig del Mas Montellà		972 635 054	Jordi Frigola Regàs		510158, 4648488
19	Can Sautot	Fontclara	972 196 041	Pere Frigola Casadellà		511135, 4650055
20	Mas					510105, 4648726
21	Can Jent	Fontclara	972 635 008	Mireia-Maria Faccioli		510083, 4649011
22	Can Galcerán	Fontclara	972 635 056	Victor Galcerán	2ª residència	510416, 4649028
23	Can Gómez			Mònica Gómez		509352, 4648301
24	Can Castelló de l'Argilera	Palau-sator	972 634 150	Joaquim Ferrer Vilardell		509204, 4648255
25	Ordeig Vila	Darrera granja Riembau, Afores Palau-sator	972 634 258	Mª Teresa Vila Margenat	2ª residència	509154, 4648215
26	Can Solés	c/ Font, 18 (Pals)		Mª Rosa Solés Noguero		509111, 4648256
27	Paratge Les Forques	Paratge Les Forques, s/n, Palau-sator		Paratge de Les Forques	2ª residència	508788, 4648093
28	Mas Buscà	c/ Rutlla, 148 (Girona)	972 206 553	Isabel Solà Estadella	2ª residència	509328, 4649107
29	Can Castelló	Sureda (Palau-sator)	972 634 219	Hans Mòller Puig	2ª residència	508822, 4648646
30	Mas Camp del Porxo	Palau-sator	972 634 284	Jaume Rovira Saló		509069, 4649165
31	Can Roura	c/ López Puigcerver, 9 (Calonge)	972 650 232	Maria Rosa Roura Roura		508736, 4649913
32	Les Tretes			Latitut 41 S.L.		508692, 4649575
33	Can Navas	Can Navas		José Navas Garcia		509090, 4650118
34	Granja Joan Serra	Veïnat Casavells, s/n (Casavells)	972 630 512	Joan Serra-Veïnat Casavalls		510462, 4647119

Pel què fa a la vulnerabilitat en l'àmbit de la mobilitat, s'han determinat els següents:

» **Punts conflictius de la xarxa viària**

<b>Punt</b>	<b>Punt quilomètric inicial</b>	<b>Punt quilomètric final</b>	<b>Titular de la via</b>	<b>Descripció</b>
GI-651	3,07	5,95	Generalitat de Catalunya	Vegeu plànols dels annexos
Crta. Fontanilles a Fontclara	---	---	Ajuntament	
Crta. St. Julià de Boada a Torrent	---	---	Ajuntament	
Camí de Pals a St. Feliu de Boada	---	---	Ajuntament	
Camí vell d'Ullastret a Palau-sator	---	---	Ajuntament	
Crta. Palau-sator a Fontclara	---	---	Ajuntament	
Crta. Palau-sator	---	---	Ajuntament	

» **Punts conflictius de la xarxa ferroviària**

<b>Punt</b>	<b>Descripció</b>
No hi ha línia ferroviària	

» **Punts conflictius del transport per cable (telefèrics, funiculars)**

<b>Descripció instal·lació</b>	<b>Titular/responsable</b>	<b>Dades de contacte en cas d'emergència</b>
No n'hi ha		

» **Zones amb presència de persones sense llar:**

<b>Zona</b>	<b>Descripció</b>
No consten zones amb presència de persones sense llar en el municipi	

» **Serveis que poden quedar afectats com a conseqüència de la nevada i originar problemes més greus:**

Per exemple, els serveis funeraris poden tenir problemes si com a conseqüència de la nevada, hi ha dificultats per accedir al cementiri. També poden produir-se problemes d'acumulació d'escombraries, en el cas que la nevada produeixi dificultats per accedir als contenidors i als abocadors.

Servei	Ubicació
Transport escolar	Municipi
Accés al cementiri	
Servei d'escombraries	
Xarxa elèctrica	
Xarxa d'aigua	

» **Població que ha de seguir un tractament inajornable o que presenta problemes de mobilitat reduïda a la zona que pot quedar afectada per la nevada:**

Per exemple, població que ha de seguir un tractament de diàlisi o en segons quins casos, població que ha de seguir un tractament amb insulina.

Població	Ubicació
Disposen d'aquestes dades els serveis sanitaris i assistencials del municipi.	

» **Actes en l'àrea de risc:**

Nom de l'acte	Localització	Data	Nombre de persones / Aforament	Descripció
No es contemplen actes en l'àrea d'aquest risc en el municipi.				

**3.2.2.4. SISMICAT: Emergències sísmiques.**

<b>VULNERABILITAT MUNICIPAL</b>						
<b>CODI</b>	<b>NOM</b>	<b>SITUACIÓ</b>	<b>TELÈFON /ALTRE MITJÀ D'AVÍS</b>	<b>Nom Propietari, Llogater o qui gestiona</b>	<b>OBSERVACIONS</b>	<b>UTM</b>
1	Can Bach	St. Feliu de Boada	972 196 080	Anna Maria Bach Miquel		511423, 4648616
2	Can Bomba	St. Feliu de Boada	972 634 276	Francesc del Pozo Parés		511332, 4648585
3	Mas La Barraca	St. Feliu de Boada	972 196 059	Jordi Serra Sorolla		511429, 4648524
4	Ca l'Estefania Roig	St. Feliu de Boada	626 932 335	Jordi Figueras Pagès		511309, 4648726
5	Can Casabó	St. Feliu de Boada	972 634 102	Josep Pi Puig		511321, 4647437
6	Mas Ferran (Can Quer)	St. Feliu de Boada	972 634 077	Joan Quer Fàbregas		511514, 4647374
7	Granja El Pla			Joaquim Cornell		510859, 4647818
8	Mas Fuster (Can Pi)			M.Rosario Fuster Vigas		510144, 4647518
9	Mas Els Nesprers		972 635 061	José Vargas		510143, 4647757
10	Mas Les Vistes (Antonio Català)	St. Julià de Boada		Fernando Morales Arrebola	2ª residència	510043, 4647712
11	Mas Àngel Mir	Crta. del cementiri, St. Feliu de Boada	972 634 140	Àngel Mir		510129, 4647987
12	Mas Marlí	St. Feliu de Boada	972 634 237	Anna Alegre	2ª residència	510181, 4648029
13	Mas Puntanals	St. Feliu de Boada	972 634 025	Carles Jover Ricart		509924, 4647114
14	Mas Ventós	St. Feliu de Boada	972 634 135	Pere Portabella Ràfols		509376, 4647104
15	Can Xicot	St. Feliu de Boada	972 634 117	Joan Xicot Cebrià		509337, 4647023
16	Mas Requena	St. Feliu de Boada	972 634 178	J. Antonio Requena Hernández		509487, 4648078
17	Can Francesc Jordi	Afores St. Julià de Boada	972 634 289	Francesc Jordi Mateu		509951, 4648266

18	Puig del Mas Montellà		972 635 054	Jordi Frigola Regàs		510158, 4648488
19	Can Sautot	Fontclara	972 196 041	Pere Frigola Casadellà		511135, 4650055
20	Mas					510105, 4648726
21	Can Jent	Fontclara	972 635 008	Mireia-Maria Faccioli		510083, 4649011
22	Can Galcerán	Fontclara	972 635 056	Victor Galcerán	2ª residència	510416, 4649028
23	Can Gómez			Mònica Gómez		509352, 4648301
24	Can Castelló de l'Argilera	Palau-sator	972 634 150	Joaquim Ferrer Vilardell		509204, 4648255
25	Ordeig Vila	Darrera granja Riembau, Afores Palau-sator	972 634 258	Mª Teresa Vila Margenat	2ª residència	509154, 4648215
26	Can Solés	c/ Font, 18 (Pals)		Mª Rosa Solés Noguero		509111, 4648256
27	Paratge Les Forques	Paratge Les Forques, s/n, Palau-sator		Paratge de Les Forques	2ª residència	508788, 4648093
28	Mas Buscà	c/ Rutlla, 148 (Girona)	972 206 553	Isabel Solà Estadella	2ª residència	509328, 4649107
29	Can Castelló	Sureda (Palau-sator)	972 634 219	Hans Mòller Puig	2ª residència	508822, 4648646
30	Mas Camp del Porxo	Palau-sator	972 634 284	Jaume Rovira Saló		509069, 4649165
31	Can Roura	c/ López Puigcerver, 9 (Calonge)	972 650 232	Maria Rosa Roura Roura		508736, 4649913
32	Les Tretes			Latitut 41 S.L.		508692, 4649575
33	Can Navas	Can Navas		José Navas Garcia		509090, 4650118
34	Granja Joan Serra	Veïnat Casavells, s/n (Casavells)	972 630 512	Joan Serra-Veïnat Casavalls		510462, 4647119

» **Edificis significatius especialment vulnerables:**

Zona	Tipus d'edifici
Palau-sator	Torre de les Hores
Palau-sator	Recinte emmurallat i torres
Palau-sator	Església Sant Pere
Fontclara	Església Sant Pau
Sant Feliu de Boada	Església Sant Feliu
Sant Julià de Boada	Església Sant Julià
Sant Feliu de Boada	Antigues Escoles de Sant Feliu
Palau-sator	Antic Ajuntament
Palau-sator	Ajuntament (antigues escoles)
Palau-sator	Consultori

» **Actes en l'àrea de risc:**

Nom de l'acte	Localització	Data	Nombre de persones / Aforament	Descripció
Festa Major de Palau-sator	Plaça de l'Ajuntament	Últim dissabte de maig	100	Festa del poble de Palau-sator
Festa Major de Fontclara	Plaça de la Font	Últim dissabte de setembre	60	Festa del poble de Fontclara
Festa Major de St. Feliu de Boada	Plaça de l'església St. Feliu de Boada	Últim dissabte de juliol	110	Festa del poble de St. Feliu de Boada

**3.2.2.5. VENTCAT: Emergències per ventades.****» Activitats docents, esportives i de lleure a l'aire lliure:**

VULNERABILITAT MUNICIPAL						
CODI	NOM	ADREÇA	TELÈFON /ALTRE MITJÀ D'AVÍS	ÚS	SECTOR	UTM
---	Cursa Marató	Ruta circular pel municipi	972634132	Esportiu		---

**» Edificacions i mobiliari urbà:**

VULNERABILITAT MUNICIPAL						
CODI	NOM	ADREÇA	TELÈFON /ALTRE MITJÀ D'AVÍS	ÚS	SECTOR	UTM
---	Punts contenidors escombraries	Varis punts	972634132	---	---	Varis punts
---	Enllumenat públic	Varis punts	972634132	---	---	Varis punts
---	Parasols i tendals restaurants, de titularitat privada	Varis punts	972634132	---	---	Varis punts

Exemple: façanes, murs i cobertes lleugeres, panells publicitaris, semàfors, enllumenat públic, contenidors d'escombraries, etc.

» **Instal·lacions temporals periòdiques:**

Exemple: circ, mercat a l'aire lliure, fira, etc.

VULNERABILITAT MUNICIPAL						
CODI	NOM	ADREÇA	TELÈFON /ALTRE MITJÀ D'AVÍS	ÚS	SECTOR	UTM
---	Festa de la Gent Gran	Varia de nucli del municipi	972634132	---	---	---

## 4. Document 4. Procediment operatiu per risc

---

### 4.1. Procediment operatiu

#### 4.1.1. CRITERIS D'ACTIVACIÓ. NIVELLS.

» **PRE-ALERTA:**

La pre-alerta es produeix, en general quan:

- És previsible un fenomen que pot produir situacions de risc per la població a mig termini.
- També es pot produir en maniobres en determinades instal·lacions (per exemple les derivades de control de preses que generen cabals propers a produir inundacions).

La pre-alerta no implica l'activació del Pla.

» **ALERTA:**

El Pla s'activa en *fase d'alerta*, en general quan:

- \* S'informa de l'activació d'un Pla Especial de la Generalitat en fase d'alerta per afectació a la zona on es troba el municipi.
- \* Quan hi ha paràmetres objectius que fan preveure una situació d'emergència important a la població a curt termini.
- \* Davant de emergències per riscos naturals que no afectin ni puguin afectar a persones, béns i vies de comunicació.
- \* En emergències en determinades instal·lacions o infraestructures que no puguin produir danys a l'exterior però que puguin produir alarma en la població.

» **EMERGÈNCIA:**

El Pla s'activa en *fase d'emergència*, en general davant de les situacions següents:

- \* S'informa de l'activació en fase d'emergència d'un Pla Especial de la Generalitat en fase d'emergència per afectació a la zona on es troba el municipi.
- \* Davant d'emergències que puguin comportar, per la seva evolució, un greu risc per al municipi o danys a la població.

Al document 6 es detallen criteris concrets per riscos concrets.

#### **4.1.2. TASQUES PREVENTIVES I OPERATIVES ASSOCIADES A CADASCUN DELS NIVELLS**

##### **Procediments generals**

##### ***Actuacions generals***

**En època de risc**, s'han de fer les següents accions preventives:

- És fonamental transmetre ràpidament la informació a tots els elements involucrats per tal de poder procedir a realitzar, al més ràpid possible, les mesures adients per a fer front a l'emergència.

##### **En general, en situació de pre-alerta, s'han de fer les actuacions següents:**

Per a emergències on sigui possible una previsió, abans d'activar el Pla d'actuació municipal en alerta o en emergència, el municipi pot començar a fer tota una sèrie d'actuacions preventives per minimitzar les possibles conseqüències dels fenòmens previstos. Davant d'un avís preventiu de pre-alerta, s'han de fer les actuacions següents:

- Un seguiment de la situació (en funció al tipus d'emergència i a la probabilitat de la materialització del fenomen, aquest seguiment pot ser de tipus "intern" i per tant no sempre es contempla la informació a la població).
- Els grups actuants i entitats afectades procediran a fer les actuacions previstes en els seus plans d'actuació, entre d'altres: vigilància i control de zones de risc, mesures per la reducció del risc, preparació per a una possible evolució de l'emergència a l'indar superiors (alerta o emergència).
- Una transmissió de la informació sobre qualsevol anomalia detectada que pugui ser significativa. Concretament, s'informa als membres del Comitè Municipal d'Emergència, als centres de coordinació i als grups locals actuants, si s'escau, d'acord amb els procediments establerts.
- Una possible convocatòria del consell assessor municipal, si es considera necessari.
- Comunicar al Centre de Coordinació Operativa de Catalunya (**CECAT**) (**Tel. 93 551 72 85**) que el Pla de Protecció Civil municipal es troba en situació de pre-alerta.
- Davant de la previsió del risc, el Centre Receptor d'Alarmes trametrà els corresponents avisos preventius segons els procediments establerts.

***Procediments d'activació. interfase amb plans superiors*****» Detecció i notificació d'emergència:**

Els avisos d'emergència associada a un pla especial de la Generalitat que rebi l'Ajuntament han de comunicar-se immediatament a:

- **Telèfon únic d'emergències de Catalunya (112)**
- **Centre de Coordinació Operativa de Catalunya (CECAT) (Tel. 93 551 72 85)**

**» Procediments d'activació**

El **CECAT** ha d'informar el **Centre Receptor d'Alarmes local (CRA)** dels municipis afectats o potencialment afectats per l'emergència, i per a determinats riscos li enviarà informació de referència com el mapa de risc. El **CRA** s'encarrega de comunicar-ho a l'alcalde/essa.

En funció dels nivells i criteris que estableix el punt 3, l'alcalde/essa activarà el Pla de protecció civil municipal, mitjançant el procediment establert, directament o a proposta de **CECAT**, o bé per indicació del director del Pla Especial de la Generalitat.

La interfase entre el Pla de protecció civil municipal i el Pla Especial de la Generalitat queda definida a partir de:

Els avisos que el **CECAT** fa al municipi. El **CECAT** enviarà un correu electrònic o una trucada informant que el Pla Especial de la Generalitat es troba activat.

La dependència de les funcions del responsable de l'emergència i del Comitè de Direcció tal com estan plantejades quan es produeix l'activació del Pla Especial de la Generalitat. Coordinació amb el director del Pla Especial de la Generalitat.

La configuració dels grups actants locals establerts, adaptada a l'activació del Pla Especial de la Generalitat, fet que implica la integració dels grups d'actuació locals en els grups actants del Pla Especial de la Generalitat i la coordinació amb la resta del grup.

La fase d'activació del Pla depèn de la corresponent fase del Pla Especial de la Generalitat i de la ubicació l'emergència respecte el municipi i l'impacte que la situació hi pugui tenir.

En general, en produir-se **l'activació del Pla**, s'ha de procedir a:

- La constitució del Comitè d'Emergències.
- L'avís d'activació als caps dels grups locals. Normalment s'ha de fer a través d'una trucada.
- La constitució dels grups actants locals.
- La constitució del **CECOPAL**.
- La informació a la població sobre l'activació del Pla de protecció civil municipal i de les mesures de protecció a seguir d'acord amb les indicacions del director del Pla Especial de la Generalitat.

- En cas de ser constituït el **CCA**, l'establiment d'un contacte permanent.
- La mobilització de mitjans i recursos assignats al Pla.
- L'activació dels plans d'autoprotecció de la zona afectada.
- Una vegada activat el Pla i constituït el Consell Assessor, el CECOPAL i els grups locals, el director del Pla de protecció civil municipal ha de mantenir contacte permanent amb el director del Pla Especial de la Generalitat, amb el CCA i amb els responsables dels PAU corresponents.

***(Vegeu les fitxes dels procediments d'actuació dels diversos actuants al punt 5.2)***

En general, aquestes accions es concreten en cas d'alerta o emergència de la forma següent:

- \* **Activació en alerta:** suposa l'avis al Consell Assessor de l'Emergència. A criteri de l'alcalde/essa o el director del Pla Especial de la Generalitat, es pot mobilitzar el Grup Local d'Intervenció.
- \* **Activació en emergència:** suposa la convocatòria del Consell Assessor de l'Emergència al CECOPAL i la mobilització dels grups actuants establerts en el Pla.

A continuació, es fa un recull de les actuacions principals a realitzar en cada cas, en funció del tipus de risc:

TASQUES PREVENTIVES I OPERATIVES ASSOCIADES AL RISC BÀSIC / TERRITORIAL	
FASE	TASQUES
PREALERTA	<ul style="list-style-type: none"> <li>➤ Seguiment de la situació: <ul style="list-style-type: none"> <li>▪ Comunicats del CECAT</li> <li>▪ Informació meteorològica: <a href="http://www.meteo.cat/prediccio/general/">http://www.meteo.cat/prediccio/general/</a></li> <li>▪ Estat de la xarxa viària: <a href="http://cit.transit.gencat.cat/">http://cit.transit.gencat.cat/</a></li> <li>▪ Responsable de l'activitat (en cas de risc per concentració de persones).</li> </ul> </li> <li>➤ Connectar i tenir a mà l'emissora de la Xarxa Rescat.</li> </ul>
ALERTA	<ul style="list-style-type: none"> <li>➤ Activar el Pla bàsic d'emergències municipal (PBEM) i comunicar-ho al CECAT.</li> <li>➤ Trucar al 112 si es necessita ajuda externa (bombers, mossos d'esquadra o SEM).</li> <li>➤ Constituir el Comitè d'emergències municipal (veure ordre de trucades a la fitxa del CRA) i habilitar el CECOPAL. Activar els grups locals d'actuació que s'escaigui.</li> <li>➤ Connectar i tenir a mà l'emissora de la Xarxa Rescat.</li> <li>➤ Fer seguiment de la situació (fonts del punt anterior) i mantenir comunicació amb el CECAT.</li> </ul>
EMERGÈNCIA 1	<ul style="list-style-type: none"> <li>➤ Avís als elements vulnerables i demanar si tenen necessitats especials.</li> <li>➤ Controlar el trànsit i l'accés a les zones afectades per l'emergència.</li> </ul>
EMERGÈNCIA 2	<ul style="list-style-type: none"> <li>➤ Obrir i habilitar els centres d'acollida i fer l'acolliment de la població afectada, si escau.</li> <li>➤ Col·laborar en les evacuacions, si escau.</li> <li>➤ En cas de ventades: <ul style="list-style-type: none"> <li>▪ Tancar els següents espais públics: <p>Centre Social "Les Antigues Escoles" Sant Feliu de Boada, si és necessari.</p> </li> <li>▪ Suspendre esdeveniments i activitats esportives i recreatives a l'aire lliure que puguin tenir risc per tempestes elèctriques o caiguda de branques o arbres.</li> </ul> </li> </ul>

	<ul style="list-style-type: none"> <li>▪ Fer vigilància i neteja de la xarxa viària local i passos de vianants (arbres trencats, mobiliari urbà, runes, etc.).</li> <li>➤ Habilitar punts d'informació a la població.</li> <li>➤ Registre i organització dels voluntaris ocasionals.</li> <li>➤ Comunicar canvis de fase d'activació del Pla bàsic d'emergències municipal al CECAT i als integrants del Comitè d'emergències municipal.</li> </ul>
--	---

TASQUES PREVENTIVES I OPERATIVES ASSOCIADES AL RISC D'INCENDI FORESTAL	
PREALERTA	<ul style="list-style-type: none"> <li>➤ Seguiment de la informació: <ul style="list-style-type: none"> <li>▪ Comunicats del CECAT</li> <li>▪ Mapa diari de Perill d'incendi forestal: <a href="http://www.gencat.cat/medinatural/incendis/mapaperill/">http://www.gencat.cat/medinatural/incendis/mapaperill/</a></li> <li>▪ Mapa del Pla Alfa: <a href="http://agricultura.gencat.cat/ca/ambits/medinatural/incendis-forestals/mapes/mapa-pla-alfa/">http://agricultura.gencat.cat/ca/ambits/medinatural/incendis-forestals/mapes/mapa-pla-alfa/</a></li> <li>▪ Informació meteorològica: <a href="http://www.meteo.cat/prediccio/general/">http://www.meteo.cat/prediccio/general/</a></li> <li>▪ Estat de la xarxa viària: <a href="http://cit.transit.gencat.cat/">http://cit.transit.gencat.cat/</a></li> </ul> </li> <li>➤ Connectar i tenir a mà l'emissora de la Xarxa Rescat.</li> <li>➤ Vigilància de les següents zones d'especial risc: <ul style="list-style-type: none"> <li>▪ Sector Sud-Oest del Municipi (La Muntanya Seca)</li> <li>▪ Pineda de Font Clara – La Conillera</li> <li>▪ Pineda Fosca</li> </ul> </li> </ul>
ALERTA  EMERGÈNCIA	<ul style="list-style-type: none"> <li>➤ Activar el Pla d'actuació municipal per incendis forestals i comunicar-ho al CECAT.</li> <li>➤ Trucar al 112 si es detecta un incendi.</li> <li>➤ Constituir el Comitè d'emergències municipal (veure ordre de trucades a la fitxa del CRA) i habilitar el CECOPAL. Activar els grups locals d'actuació.</li> <li>➤ Connectar i tenir a mà l'emissora de la Xarxa Rescat.</li> <li>➤ Fer seguiment de la situació (fonts del punt anterior) i mantenir comunicació amb el CECAT.</li> <li>➤ Controlar el trànsit i l'accés a les zones afectades per l'incendi.</li> <li>➤ Avís als elements vulnerables, transmetre la mesura d'autoprotecció que estableixi bombers i demanar si tenen necessitats especials.</li> </ul>

	<ul style="list-style-type: none"> <li>➤ Obrir i habilitar els centres d'acollida i fer l'acolliment de la població afectada, si escau.</li> <li>➤ Col·laborar en les evacuacions, si escau.</li> <li>➤ Habilitar punts d'informació a la població.</li> <li>➤ Preparar l'avituallament dels grups locals que treballin en l'incendi.</li> <li>➤ Registre i organització dels voluntaris ocasionals</li> <li>➤ Comunicar canvis de fase d'activació del Pla d'actuació municipal al CECAT i als integrants del Comitè d'emergències municipal.</li> </ul>
--	---

### TASQUES PREVENTIVES I OPERATIVES ASSOCIADES AL RISC D'INUNDACIONS

PREALERTA	<ul style="list-style-type: none"> <li>➤ Seguiment de la informació: <ul style="list-style-type: none"> <li>▪ Comunicats del CECAT</li> <li>▪ Informació meteorològica: <a href="http://www.meteo.cat/prediccio/general/">http://www.meteo.cat/prediccio/general/</a></li> <li>▪ Estacions d'aforament: <a href="http://aca-web.gencat.cat/aetr/vishid">http://aca-web.gencat.cat/aetr/vishid</a> o <a href="http://www.saihebro.com/saihebro/index.php?url=/datos/mapas/tipoestacion:A">http://www.saihebro.com/saihebro/index.php?url=/datos/mapas/tipoestacion:A</a></li> <li>▪ Estat de la xarxa viària: <a href="http://cit.transit.gencat.cat/">http://cit.transit.gencat.cat/</a></li> </ul> </li> <li>➤ Connectar i tenir a mà l'emissora de la Xarxa Rescat.</li> <li>➤ Vigilància de les següents zones d'especial risc o punts d'aforament: <ul style="list-style-type: none"> <li>▪ No n'hi ha</li> </ul> </li> <li>➤ Les següents actuacions concretes en els següents punts d'actuació prioritària: <ul style="list-style-type: none"> <li>▪ Mas Roure. Riera Peratallada.</li> </ul> </li> <li>➤ 5. Les següents actuacions concretes en els següents punts conflictius: <ul style="list-style-type: none"> <li>▪ C/ Vilademunt</li> <li>▪ C/ Migdia</li> </ul> </li> <li>➤ 6. Avisar aquelles persones que facin activitats a la llera del riu. En concret: <ul style="list-style-type: none"> <li>▪ No es té constància de cap activitat a les lleres de les rieres del municipi.</li> </ul> </li> </ul>
ALERTA  EMERGÈNCIA	<ul style="list-style-type: none"> <li>➤ Activar el Pla d'actuació municipal per inundacions i comunicar-ho al CECAT.</li> <li>➤ Trucar al 112 si es necessita ajuda externa (bombers, mossos d'esquadra o SEM).</li> <li>➤ Constituir el Comitè d'emergències municipal (veure ordre de trucades a la fitxa del CRA) i habilitar el CECOPAL. Activar els grups locals d'actuació.</li> <li>➤ Connectar i tenir a mà l'emissora de la Xarxa Rescat.</li> </ul>

	<ul style="list-style-type: none"> <li>➤ Fer seguiment de la situació (font del punt anterior), seguir la vigilància i mantenir comunicació amb el CECAT.</li> <li>➤ Les següents actuacions concretes en els següents punts d'actuació prioritària (PAP)<sup>1</sup>:             <ul style="list-style-type: none"> <li>▪ Mas Roure. Riera Peratallada.</li> </ul> </li> <li>➤ Les següents actuacions concretes en els següents punts conflictius:             <ul style="list-style-type: none"> <li>▪ C/ Vilademunt</li> <li>▪ C/ Migdia</li> </ul> </li> <li>➤ Senyalitzar, tallar o controlar les següents vies de la xarxa viària: Els esmentats anteriorment.</li> <li>➤ Tancar els següents espais públics: Centre Social "Les Antigues Escoles" Sant Feliu de Boada</li> <li>➤ Suspendre els esdeveniments públics a l'aire lliure que puguin tenir risc per tempestes elèctriques o caiguda de branques o arbres.</li> <li>➤ Suspendre activitats esportives i recreatives al mar o als rius i controlar l'accés als passeigs marítims, esculleres i dics.</li> <li>➤ Avís als elements vulnerables i demanar si tenen necessitats especials.</li> <li>➤ Fer vigilància i neteja de la xarxa viària local (treure fang i arbres trencats).</li> <li>➤ Obrir i habilitar els centres d'acollida i fer l'acolliment de la població afectada, si escau.</li> <li>➤ Col·laborar en les evacuacions que siguin necessàries.</li> <li>➤ Registre i organització dels voluntaris ocasionals.</li> <li>➤ Comunicar canvis de fase d'activació del Pla d'actuació municipal al CECAT i als integrants del Comitè d'emergències municipal.</li> </ul>
--	---

TASQUES PREVENTIVES I OPERATIVES ASSOCIADES AL RISC DE NEVADES	
PREALERTA	<ul style="list-style-type: none"> <li>➤ Seguiment de la informació:             <ul style="list-style-type: none"> <li>▪ Comunicats del CECAT</li> <li>▪ Informació meteorològica: <a href="http://www.meteo.cat/prediccio/general/">http://www.meteo.cat/prediccio/general/</a></li> <li>▪ Estat de la xarxa viària: <a href="http://cit.transit.gencat.cat/">http://cit.transit.gencat.cat/</a></li> </ul> </li> <li>➤ Connectar i tenir a mà l'emissora de la Xarxa Rescat.</li> <li>➤ Fer seguiment de la situació nivometeorològica als punts següents:             <ul style="list-style-type: none"> <li>▪ No n'hi ha. Es decidiran els punts en funció de les característiques i de l'abast del risc.</li> </ul> </li> </ul>

	<ul style="list-style-type: none"> <li>➤ Comprovar la disponibilitat de fundents als magatzems:             <ul style="list-style-type: none"> <li>▪ Camp de futbol</li> <li>▪ Pàrquing</li> </ul> </li> <li>➤ Comprar més fundents, si és necessari, a:             <ul style="list-style-type: none"> <li>▪ TOT SAL 55, S.L.</li> </ul> </li> <li>➤ Distribuir fundents als següent punts i rutes:             <ul style="list-style-type: none"> <li>▪ <u>Punts de distribució de fundents:</u> <ul style="list-style-type: none"> <li>▪ Camp de futbol</li> <li>▪ Pàrquing</li> </ul> </li> <li>▪ <u>Rutes de distribució de fundents:</u> <ul style="list-style-type: none"> <li>▪ D'acord amb les característiques, circumstàncies i abast del risc, amb prioritat sobre els vials d'accés als serveis bàsics del municipi.</li> </ul> </li> </ul> </li> <li>➤ Posar fundents a disposició de la població en els següents punts:             <ul style="list-style-type: none"> <li>▪ De moment no està prevista aquesta mesura.</li> </ul> </li> <li>➤ Senyalitzar els següents punts conflictius per risc de glaçades:             <ul style="list-style-type: none"> <li>▪ GI-651 (Pk 3,07 – 5,95)</li> <li>▪ Crta. de Fontanilles a Fontclara</li> <li>▪ Crta. St. Julià de Boada a Torrent</li> <li>▪ Camí de Pals a St. Feliu de Boada</li> <li>▪ Camí vell d'Ullastret a Palau-sator</li> <li>▪ Crta. de Palau-sator a Fontclara</li> <li>▪ Crta. de Palau-sator</li> </ul> </li> <li>➤ Habilitar zones d'aparcaments de vehicles a:             <ul style="list-style-type: none"> <li>▪ No n'hi ha</li> </ul> </li> <li>➤ Revisar l'estat dels grups electrògens disponibles a:             <ul style="list-style-type: none"> <li>▪ Ajuntament</li> </ul> </li> </ul>
<p style="text-align: center;">ALERTA</p> <p style="text-align: center;">EMERGÈNCIA</p>	<ul style="list-style-type: none"> <li>➤ Activar el Pla d'actuació municipal per nevades i comunicar-ho al CECAT.</li> <li>➤ Trucar al 112 si es necessita ajuda externa (bombers, mossos d'esquadra o SEM).</li> <li>➤ Constituir el Comitè d'emergències municipal (veure ordre de trucades a la fitxa del CRA) i habilitar el CECOPAL. Activar els grups locals d'actuació.</li> <li>➤ Connectar i tenir a mà l'emissora de la Xarxa Rescat.</li> </ul>

	<ul style="list-style-type: none"><li>➤ Fer seguiment de la situació (fonts del punt anterior), vigilància dels gruixos de neu i mantenir comunicació amb el CECAT.</li><li>➤ Neteja, i distribució de fundents si escau, als següents punts i rutes:<ul style="list-style-type: none"><li>▪ <u>Punts a netejar la neu:</u></li><li>▪ D'acord amb les circumstàncies i l'abast del risc, amb prioritat sobre els vials d'accés als serveis bàsics del municipi.</li><li>▪ <u>Rutes de neteja:</u></li><li>▪ <u>Prioritat 1:</u></li><li>▪ D'acord amb les circumstàncies i l'abast del risc, amb prioritat sobre els vials d'accés als serveis bàsics del municipi.</li></ul></li><li>➤ Senyalitzar, tallar o controlar les següents vies de la xarxa viària:<ul style="list-style-type: none"><li>▪ GI-651 (Pk 3,07 – 5,95)</li><li>▪ Crta. de Fontanilles a Fontclara</li><li>▪ Crta. St. Julià de Boada a Torrent</li><li>▪ Camí de Pals a St. Feliu de Boada</li><li>▪ Camí vell d'Ullastret a Palau-sator</li><li>▪ Crta. de Palau-sator a Fontclara</li><li>▪ Crta. de Palau-sator</li></ul></li><li>➤ Tancar els següents espais públics:<ul style="list-style-type: none"><li>Centre Social "Les Antigues Escoles" Sant Feliu de Boada</li></ul></li><li>➤ Suspendre esdeveniments públics, activitats esportives i recreatives a l'aire lliure.</li><li>➤ Avís als elements vulnerables i demanar si tenen necessitats especials.</li><li>➤ Demanar la col·laboració de la població pel que fa a la neteja de les voreres i terrats.</li><li>➤ Obrir i habilitar els centres d'acollida i fer l'acolliment de la població afectada, si escau.</li><li>➤ Col·laborar en les evacuacions que siguin necessàries.</li><li>➤ Registre i organització dels voluntaris ocasionals.</li><li>➤ Comunicar canvis de fase d'activació del Pla d'actuació municipal al CECAT i als integrants del Comitè d'emergències municipal.</li></ul>
--	---

TASQUES PREVENTIVES I OPERATIVES ASSOCIADES AL RISC SÍSMIC	
PREALERTA	<ul style="list-style-type: none"> <li>➤ Seguiment de la informació: <ul style="list-style-type: none"> <li>▪ Comunicats del CECAT</li> <li>▪ Institut Cartogràfic i Geològic de Catalunya: <a href="http://www.icgc.cat/Ciutada/Explora-Catalunya/Terratremols">http://www.icgc.cat/Ciutada/Explora-Catalunya/Terratremols</a></li> <li>▪ Estat de la xarxa viària: <a href="http://cit.transit.gencat.cat/">http://cit.transit.gencat.cat/</a></li> </ul> </li> <li>➤ Connectar i tenir a mà l'emissora de la Xarxa Rescat.</li> </ul>
ALERTA  EMERGÈNCIA	<ul style="list-style-type: none"> <li>➤ Activar el Pla d'actuació municipal per sismes i comunicar-ho al CECAT.</li> <li>➤ Trucar al 112 si es necessita ajuda externa (bombers, mossos d'esquadra o SEM).</li> <li>➤ Constituir el Comitè d'emergències municipal (veure ordre de trucades a la fitxa del CRA) i habilitar el CECOPAL. Activar els grups locals d'actuació.</li> <li>➤ Connectar i tenir a mà l'emissora de la Xarxa Rescat.</li> <li>➤ Fer seguiment de la situació i mantenir comunicació amb el CECAT.</li> <li>➤ Avís als elements vulnerables i demanar si tenen necessitats especials.</li> <li>➤ Controlar el trànsit i l'accés a les zones afectades.</li> <li>➤ Inspecció dels edificis de major risc del municipi per detectar possibles danys: <ul style="list-style-type: none"> <li>▪ Equipaments públics: veure llistat d'elements vulnerables</li> <li>▪ Edificis de més de 5 plantes: veure llistat d'elements vulnerables</li> <li>▪ Edificis més antics: veure llistat d'elements vulnerables</li> <li>▪ Edificis singulars: veure llistat d'elements vulnerables</li> </ul> </li> <li>➤ Suspendre esdeveniments públics i altres activitats, si escau.</li> <li>➤ Obrir i habilitar els centres d'acollida i fer l'acolliment de la població afectada, si escau.</li> <li>➤ Col·laborar en les evacuacions que siguin necessàries.</li> <li>➤ Registre i organització dels voluntaris ocasionals</li> <li>➤ Comunicar canvis de fase d'activació del Pla d'actuació municipal al CECAT i als integrants del Comitè d'emergències municipal.</li> </ul>

TASQUES PREVENTIVES I OPERATIVES ASSOCIADES AL RISC DE VENTADES	
PREALERTA	<ul style="list-style-type: none"> <li>➤ Seguiment de la situació:           <ul style="list-style-type: none"> <li>▪ Comunicats del CECAT</li> <li>▪ Informació meteorològica: <a href="http://www.meteo.cat/prediccio/general/">http://www.meteo.cat/prediccio/general/</a></li> <li>▪ Estat de la xarxa viària: <a href="http://cit.transit.gencat.cat/">http://cit.transit.gencat.cat/</a></li> </ul> </li> <li>➤ Connectar i tenir a mà l'emissora de la Xarxa Rescat.</li> <li>➤ Vigilància de les següents zones d'especial risc: Especialment els elements vulnerables, més aïllats, desprotegits i amb elements de risc com objectes no estàtics. També elements vulnerables amb bastides o altres construccions.</li> </ul>
ALERTA  EMERGÈNCIA	<ul style="list-style-type: none"> <li>➤ Activar el Pla d'actuació municipal per risc de vent i comunicar-ho al CECAT.</li> <li>➤ Trucar al 112 si es necessita ajuda externa (bombers, mossos d'esquadra o SEM).</li> <li>➤ Constituir el Comitè d'emergències municipal (veure ordre de trucades a la fitxa del CRA) i habilitar el CECOPAL. Activar els grups locals d'actuació que s'escaigui.</li> <li>➤ Connectar i tenir a mà l'emissora de la Xarxa Rescat.</li> <li>➤ Fer seguiment de la situació (fonts del punt anterior) i mantenir comunicació amb el CECAT.</li> <li>➤ Senyalitzar, tallar o controlar les següents vies de la xarxa viària:           <ul style="list-style-type: none"> <li>▪ GI-651 (Pk 3,07 – 5,95)</li> <li>▪ Crta. de Fontanilles a Fontclara</li> <li>▪ Crta. St. Julià de Boada a Torrent</li> <li>▪ Camí de Pals a St. Feliu de Boada</li> <li>▪ Camí vell d'Ullastret a Palau-sator</li> <li>▪ Crta. de Palau-sator a Fontclara</li> <li>▪ Crta. de Palau-sator</li> </ul> </li> <li>➤ Fer vigilància i neteja de la xarxa viària local i passos de vianants (arbres trencats, mobiliari urbà, runes, etc.).</li> <li>➤ Habilitar zones d'aparcaments de vehicles a:           <ul style="list-style-type: none"> <li>▪ No n'hi ha</li> </ul> </li> <li>➤ Tancar els següents espais públics:  Centre Social "Les Antigues Escoles" Sant Feliu de Boada</li> </ul>

	<ul style="list-style-type: none"><li>➤ Suspendre esdeveniments i activitats esportives i recreatives a l'aire lliure que puguin tenir risc per tempestes elèctriques o caiguda de branques o arbres.</li><li>➤ Avís als elements vulnerables, comunicant les mesures d'autoprotecció que s'estableixin des de la direcció del Pla, en cas de dubte, recomanar el confinament, i demanar si tenen necessitats especials.</li><li>➤ Fer l'avitallament dels elements vulnerables amb concentració de persones que no siguin autosuficients si el confinament és llarg.</li><li>➤ Obrir i habilitar els centres d'acollida i fer l'acolliment de la població afectada, si escau.</li><li>➤ Col·laborar en les evacuacions, si escau.</li><li>➤ Registre i organització dels voluntaris ocasionals.</li><li>➤ Comunicar canvis de fase d'activació del Pla d'actuació municipal al CECAT i als integrants del Comitè d'emergències municipal.</li></ul>
--	--

### 4.1.3. AVISOS: ORGANITZACIÓ, SISTEMES I RECORREGUTS D'AVÍS

Notificació d'alerta a la població, per posar en pràctica les mesures d'autoprotecció com el confinament o l'evacuació.

Sistemes/mitjans d'avís a la població:

- Els mitjans de comunicació locals.
- Web municipal.
- Sirenes de titularitat municipal
- Megafonia fixa o mòbil.
- Panells informatius.
- Oficines de turisme.
- Telefonia fixa i mòbil.

**Responsabilitat:** amb caràcter immediat, l'Alcalde/essa. Quan el Pla Especial de la Generalitat està activat, aquesta responsabilitat és compartida amb el Director del Pla Especial de la Generalitat.

**Direcció i coordinació de les tasques d'avís:** L'Alcalde/essa, a més del dispositiu municipal corresponent, tindrà el suport per executar aquestes tasques del Grup Local d'Ordre i Avisos i el del Pla Especial de la Generalitat.

AVISOS: ORGANITZACIÓ, SISTEMES I RECORREGUTS D'AVÍS			
	RESPONSABLE	MITJANS	DESTINATARIS
<b>INFOCAT</b> <b>INUNCAT</b> <b>NEUCAT</b> <b>SISMICAT</b> <b>VENTCAT</b>	Jordi Riembau Vila (Alcalde)	Municipi	Habitants i persones de pas pel municipi

El missatge d'avís per evacuació o confinament s'ha de posar al document 6.

#### 4.2. PROCEDIMENTS DE RELACIÓ I D'INTEGRACIÓ AMB ELS PLANS D'ÀMBIT SUPERIOR

El pla ha de preveure la integració i coordinació amb altres plans d'àmbit superior que es poguessin activar de forma simultània amb el pla.

Aquesta coordinació es reflecteix, bàsicament, en els següents aspectes:

<b>Fase emergència</b>	<b>Responsable</b>	<b>Acció</b>	<b>Mitjà</b>
Inici	Alcalde/essa o persona que delegui	Comunicar activació del Pla al CECAT	Telèfon, Correu electrònic o Xarxa Rescat
Durant	CRA o coordinador municipal	Sol·licitud d'ajuda externa, si s'escau al 112	Telèfon
Durant	Alcalde/essa o persona que delegui	Intercanvi informació amb el CECAT	Telèfon, Correu electrònic o Xarxa Rescat
Durant	Representant municipal al CECAT/Pla de la Generalitat	Incorporar-se al comitè d'emergències del pla de la Generalitat quan sigui requerit	Presencial o telemàticament
Durant	Grups locals d'actuació	Col·laboració amb cossos d'emergència	Presencialment
Fi	Alcalde/essa o persona que delegui	Comunicar desactivació Pla al CECAT	Telèfon, Correu electrònic o Xarxa Rescat

L'activació d'un pla de la Generalitat, d'acord amb l'article 29 de la Llei 4/1997, de 20 de maig, de protecció civil de Catalunya, comporta la integració del pla municipal en el pla de la Generalitat i la transferència del comandament al director del pla de la Generalitat, el qual pot delegar funcions en el director del pla municipal.

Això implica que els grups d'actuació municipals s'integrin en els corresponents grups del pla de la Generalitat (específicament quan siguin requerits), sota els seus comandaments naturals, i actuïn sota la direcció del director del pla de la Generalitat i d'acord al que estableixin els coordinadors operatius dels grups de la Generalitat en cada cas. Els plans municipals han de preveure aquesta integració de forma concreta per cada grup d'actuació municipal.

També implica la necessitat de coordinar-se. La coordinació ordinària amb els plans de la Generalitat que s'activin es farà entre el CECAT i el CECOPAL, o entre el director del pla d'emergències municipal i el director del pla de la Generalitat. També es pot fer a través del representant municipal al pla de la Generalitat en cas que així es demani. Mentre no hi hagi el pla de la Generalitat activat, igualment el CECOPAL ha de mantenir un contacte directe i continu amb el CECAT.

### **4.3. Mesures de protecció a la població**

Correspon al director del pla municipal determinar les mesures de protecció a la població dins del seu municipi.

#### **4.3.1. Suspensió o limitació preventiva d'esdeveniments o activitats**

Per als esdeveniments o les activitats dins o prop de zona de perill que puguin comportar una situació de risc important o d'augment significatiu del risc, caldrà valorar la seva suspensió. Per exemple, si es tracta d'un esdeveniment prop de zona inundable i es coneix que el perill d'inundació és imminent.

Això s'aplica també a esdeveniments o activitats que puguin augmentar el perill. Per exemple, si són activitats que puguin iniciar un incendi forestal i es trobin a menys de 500m d'una massa boscosa, malgrat ens trobem fora del període de prohibició per a aquestes activitats.

De manera similar, caldrà suspendre aquests esdeveniments i activitats si el director del pla de la Generalitat de Catalunya que es trobi activat així ho requereixi, dins del marc de les mesures preventives del pla.

#### **4.3.2. Control d'accessos**

L'objectiu del control d'accessos és impedir que persones i vehicles aliens a la gestió de l'emergència puguin entrar en la zona de risc. D'aquesta manera s'impedeix que aquestes persones es posin en perill i es garanteix que no destorben els grups actuants a la zona de risc. Pot ser necessari, en el seu cas, el control i l'ordenació del trànsit en les zones adjacents, amb l'objecte de facilitar l'arribada de nous recursos.

L'aplicació d'aquesta mesura implica tallar, desviar i controlar el trànsit a la zona afectada.

Sempre que hi hagi un pla de la Generalitat de Catalunya activat, aquesta mesura es durà a terme amb la coordinació del Grup d'Ordre.

S'estableix control d'accessos als punts següents (aquesta taula ha de ser pel PLASEQCAT i INUNCAT d'acord a les zones d'intervenció i zones inundables definides. Per a la resta de riscos el control d'accessos s'ha de preveure de forma genèrica):

Pla Especial	Supòsit	Punt	Rutes alternatives
Infocat	Incendis forestals	Xarxa viària anteriorment esmentada	Depenent de les circumstàncies i l'abast del risc es determinarà una o altra ruta alternativa
Inuncat	Inundacions i/o riudes		
Neucat	Nevades i/o glaçades		
Sismicat	Emergències sísmiques		
Ventcat	Ventades		

#### 4.3.3. Evacuació

L'evacuació o l'allunyament consisteixen a desplaçar els usuaris o la població afectada a altres llocs o dependències en zona segura.

Cal tenir previst els elements a desallotjar i l'habilitació de llocs d'allotjament temporal per a aquelles persones de pas o residents que no puguin arribar al seu destí o aquelles que han hagut d'abandonar els seus habitatges. També és fonamental que la població sàpiga com actuar en cas d'evacuació.

**Responsabilitat de la decisió d'efectuar l'evacuació de la població:** L'Alcalde/essa. Quan el Pla Especial de la Generalitat està activat, aquesta responsabilitat recau en última instància en el Director del Pla Especial de la Generalitat.

**Direcció i coordinació de les tasques d'evacuació:** L'Alcalde/essa (a més del dispositiu municipal corresponent), comptant amb el suport del Grup Local d'Ordre i Avisos i el del Pla Especial de la Generalitat per executar-les. Les tasques d'evacuació van íntimament lligades a les d'avís a la població descrites anteriorment.

**Direcció i coordinació de les tasques d'acollida:** L'Alcalde/essa (a més del dispositiu municipal previst), comptant amb el Grup Local Logístic i d'Acollida.

**Llocs de possible evacuació:** Les zones a evacuar es definiran d'acord amb la localització i les característiques de l'emergència.

Pla Especial	Nom de l'àrea	Element vulnerable (població afectada)	Ocupació habitual	Rutes d'evacuació <sup>0</sup>	Mitjans de transport necessaris	Punt d'acollida
Inuncat	Vegeu full 32 del Pla d'Emergència de la Presa del Pasteral			Palau-sator: evacuació cap a la carretera de Palau-sator	Particulars	Local Social Local Polivalent

**Relació de mitjans de transport:** vegeu al document 6 que acompanya aquest manual el **Catàleg de Mitjans i Recursos** on s'especifiquen els que corresponen a aquest risc. En cas de necessitar més mitjans, s'han de sol·licitar al **Centre de Coordinació Operativa de Catalunya (CECAT)**.

**Famílies que necessiten assistència en l'evacuació:** Hi pot haver famílies d'urbanitzacions, de nuclis de població o cases aïllades o de barris perifèrics enfrontats directament amb la forest que necessitin assistència per a l'evacuació, ja sigui per la situació com per les condicions o circumstàncies de salut, etc.

Nom	Adreça / Telèfon	Servei responsable de realitzar-ho
Disposen d'aquestes dades els serveis sanitaris i assistencials del municipi		

Consideracions especials per riscos:

**INFOCAT. Incendis forestals.**

Seguretat dels nuclis de població.

A tall informatiu per als grups d'actuació, cal detallar les zones **tipus A** i les zones **tipus B**.

Les zones **tipus A** són aquelles que compleixen les mesures de prevenció d'incendis forestals de la normativa legal vigent. Aquestes zones presenten estructures de prevenció d'incendis com són una franja de protecció perimetral, xarxa viària i d'hidrants adequada, etc. Tota aquesta informació és important, sobretot per al Grup d'Intervenció, a l'hora de valorar la seguretat d'una possible evacuació.

Les Zones **tipus B** són aquelles que no compleixen les mesures de prevenció per incendis forestals de la normativa legal vigent.

Lista d'elements de tipus A <sup>□</sup>	Població afectada
No n'hi ha	---

Lista d'elements de tipus B <sup>0</sup>	Població afectada
No n'hi ha	--

#### 4.3.4. ZONES D'ALLUNYAMENT

L'objectiu de les zones d'allunyament és impedir que persones i vehicles aliens a la gestió de l'emergència estiguin en zona de risc. D'aquesta manera s'impedeix que aquestes persones es posin en perill i es garanteix que no destorben els grups actuants a la zona de risc. Pot ser necessari, en el seu cas, en control i l'ordenació del tràfic en les zones adjacents, amb l'objecte de facilitar l'arribada de nous recursos.

S'estableixen les zones d'allunyament següents:

Pla Especial	Supòsit	Punt	Rutes alternatives
Infocat	Incendis forestals	Xarxa viària anteriorment esmentada	Depenent de les circumstàncies i l'abast del risc es determinarà una o altra ruta alternativa
Inuncat	Inundacions		
Neucat	Nevades i/o glaçades		
Sismicat	Esdeveniments sísmics		
Ventcat	Ventades		

<sup>□</sup> Cal cartografiar aquestes dades.

#### 4.3.5. PAUTES DE CONFINAMENT

En determinades circumstàncies en què no es pugui dur a terme l'evacuació en condicions de seguretat de la població ubicada en zona de risc, el confinament als habitatges i edificis pot esdevenir la mesura de protecció més adient. Es tractaria de refugiar-se dins dels edificis, tancar totes les obertures i entrades de les edificacions (portes, persianes, porticons) i situar-se el més lluny possible de la part de l'edifici on impactaria l'efecte de l'emergència (allau), en les parts superiors (inundacions), en les parts més interiors i allunyades de l'atmosfera exterior i tancar la ventilació (accidents amb substàncies perilloses), etc., en cas que l'emergència es desencadenés i afectés l'edifici.

A l'hora de valorar la conveniència o no de confinar la població i de restringir el moviment de les persones, cal tenir en compte si les edificacions a la zona d'arribada dels efectes de l'emergència poden funcionar com un refugi suficientment segur i si la previsió del perill pot empitjorar fins al punt de ser necessària l'evacuació. En aquest supòsit caldria valorar l'evacuació enfront del confinament, tenint en compte els casos que l'evacuació s'acabaria realitzant en condicions molt desfavorables i d'altíssima perillositat.

Les zones de confinament es definiran d'acord amb la localització i les característiques de l'emergència.

RISC (PLA ESPECIAL)	ZONA DE CONFINAMENT	POBLACIÓ AFECTADA
Infocat	Propis habitatges	Tot el municipi
Inuncat		
Neucat		
Sismicat		
Ventcat		

Consideracions especials per riscos:

**INFOCAT. Incendis forestals.** Com a norma general, cal considerar sempre el confinament com la mesura d'autoprotecció a seguir més adequada (la tipologia tradicional d'habitatges aquí a Catalunya (d'obra) són segurs i resistents al pas de l'incendi i els danys es limiten, en el pitjor dels casos, als primers centímetres a l'interior d'aquests). En cas que s'hagi d'evacuar alguna zona, serà el cap del Grup d'Intervenció qui decidirà aquest fet tot valorant si hi ha les garanties de seguretat necessàries.

<sup>0</sup>Cal cartografiar aquestes dades.

**4.4. Centres d'acollida. Tipologia.**

<b>CENTRES D'ACOLLIDA. TIPOLOGIA.</b>									
CODI	NOM I TIPUS	RESPONSABLE	ADREÇA	CAPACITAT	LLITS	CALEFACCIÓ	DUTXES AMB AIGUA CALENTA	CUINA	AFECTACIÓ PER RISC
1	Sala Polivalent de l'Ajuntament de Palau-sator	Ajuntament	Pl. de l'Ajuntament, s/n Palau-sator	59 m <sup>2</sup>	No	Sí	No	No	<p><b>Inundacions:</b> Es pot utilitzar indistintament qualsevol dels centres d'acollida, atès que cap d'aquests es troba en zona inundable.</p> <p><b>Nevades:</b> Cal treure la neu acumulada a la teulada.</p> <p><b>Sismes:</b> Abans de posar-hi gent cal que un arquitecte o pèrit faci una inspecció per saber si l'edifici ha patit durant el sisme.</p>
2	Centre Social "Les Antiques Escoles" Sant Feliu de Boada	Ajuntament	c. Magraners, s	120 m <sup>2</sup>	No	Sí	No	Sí	

Cal preveure espais adequats que facilitin l'atenció dels animals de companyia, així com el manteniment del contacte o proximitat amb els seus responsables.

Es recomana seguir les recomanacions de la [Guia de gestió del centre d'acollida en emergències](#).

## 5. Document 5. Fitxes d'actuació

FITXA D'ACTUACIÓ	CENTRE RECEPTOR D'ALARMES (CRA)
<b>1</b>	
<b>ACCIONS A REALITZAR</b>	
<p><b><u>FUNCIONS / ACCIONS</u></b></p> <ul style="list-style-type: none"> <li>• Avís del sinistre o previsió de risc</li> </ul> <p><b><u>Situacions de pre-alerta</u></b></p> <ul style="list-style-type: none"> <li>• Ha d'avisar el coordinador tècnic municipal i l'alcalde/essa.</li> <li>• Ha d'avisar, si l'alcalde/essa ho creu convenient, aquelles persones que hagin de prendre les mesures preventives necessàries.</li> <li>• N'ha de fer el seguiment.</li> </ul> <p><b><u>Alerta i emergència</u></b></p> <ul style="list-style-type: none"> <li>• Ha d'anotar les dades.</li> <li>• Ha d'avisar: <ul style="list-style-type: none"> <li>- al <b>CECAT (Tel. 93 551 72 85)</b> (<i>en cas que l'avis no l'hagin fet ells</i>).</li> <li>- al <b>112</b></li> <li>- El coordinador tècnic municipal i l'alcalde/essa.</li> <li>- Els caps dels grups locals i del gabinet de premsa.</li> <li>- Els membres del consell assessor, en cas que el director del pla ho disposi.</li> <li>- Els serveis municipals que puguin afrontar el sinistre</li> <li>- En cas de risc de nevades o d'allaus, els responsables dels serveis municipals operatius que hagin d'afrontar la possible situació d'emergència: cap de la brigada municipal, bombers, hospitals... per tal que facin les actuacions preventives adients.</li> </ul> </li> <li>• Obtenir informació a través de la Policia Local.</li> <li>• En cas que el Pla s'activi de manera formal, ha d'avisar els membres del Consell Assessor i el Gabinet de Premsa.</li> </ul> <p><b><u>MITJANS I RECURSOS</u></b></p> <ul style="list-style-type: none"> <li>• Comunicacions</li> </ul> <p><b><u>LLOC ON DIRIGIR-SE</u></b></p> <ul style="list-style-type: none"> <li>• Centre Receptor d'Alarmes (CRA)</li> </ul> <p><b><u>DOCUMENTACIÓ NECESSÀRIA</u></b></p> <ul style="list-style-type: none"> <li>• Llistat telefònic</li> <li>• Si s'escau, informació sobre avisos a elements vulnerables per a diferents supòsits.</li> </ul>	

FITXA D'ACTUACIÓ  2	RESPONSABLE MUNICIPAL DE L'EMERGÈNCIA
<b>ACCIONS A REALITZAR</b>	
<b><u>FUNCIONS / ACCIONS</u></b>	
<ul style="list-style-type: none"> <li>• Avis del sinistre o de la previsió de risc: ha de contactar amb el <b>CRA</b> per iniciar la roda de trucades, ja establerta a la fitxa d'actuació 1 (CRA).</li> <li>• N'ha de fer una valoració inicial (tot ampliant, si cal, la informació):       <ul style="list-style-type: none"> <li>- S'hi ha de determinar amb exactitud el lloc de l'emergència.</li> <li>- Les persones afectades.</li> <li>- Els danys materials</li> <li>- Informació de referència. Per exemple per incendis forestals l'estat dels camins d'accés...</li> </ul> </li> <li>• Ha de contactar amb el <b>CECAT (Tel. 93551 72 85)</b> per tal de:       <ul style="list-style-type: none"> <li>- Confirmar l'avís, ampliar i contrastar la informació.</li> <li>- Preguntar si s'ha activat el Pla Especial de la Generalitat i si es constitueix el <b>CCA</b> o no (en cas afirmatiu, s'ha de demanar on es localitza i la forma de comunicació prevista).</li> <li>- Donar els telèfons de contacte de l'Ajuntament i del <b>CECOPAL</b>.</li> </ul> </li> <li>» <b>Pre-alerta:</b></li> <li>• Ha d'informar i de donar l'ordre als responsables dels grups actuants de preparar totes les mesures preventives necessàries i els equips de resposta per l'emergència que es podran necessitar en cas de materialitzar-se les situacions d'emergència previstes. Per exemple, en el cas de previsió de nevades, fer els avisos a la brigada d'obres per tal de què faci les actuacions pertinents per posar a punt tots els mitjans de prevenció i equips de resposta per l'emergència. Entre aquestes tasques, hi haurà: fer la previsió i recollida de material fundent, revisar el material de neteja de les carreteres.</li> <li>• Donar les instruccions d'enllestir, a nivell municipal, totes aquelles operacions de manteniment que puguin afectar els serveis bàsics, en cas de materialitzar-se les situacions d'emergència previstes.</li> <li>• Ha de donar l'ordre de que es faci un seguiment de la situació.</li> <li>• Ha de recordar al CRA la necessitat que informi als membres del Comitè Municipal d'Emergència, als centres de coordinació i als grups locals actuants, si s'escau.</li> <li>• Ha de recordar al CRA la necessitat que comuniquin al <b>CECAT (Tel. 93 551 72 85)</b> que el Pla de Protecció Civil Municipal es troba en situació de pre-alerta.</li> <li>» <b>Alerta</b></li> <li>• Ha de donar l'ordre de fer prendre les mesures preventives necessàries en cas de materialitzar-se les emergències previstes. Per exemple: ha d'ordenar, si s'escau, inici del repartiment de fundents als punts conflictius en cas de nevades.</li> <li>• D'acord amb el llistat d'elements vulnerables recollits en el Pla, preveure el desallotjament d'aquells elements que s'escaiguin.</li> <li>• Donar l'ordre d'informar als elements vulnerables.</li> <li>• Ha de donar l'ordre al cap del grup logístic de començar a preparar l'avituallament que puguin necessitar, en cas de confinament, els possibles elements més vulnerables.</li> <li>• Ha de donar l'ordre al cap del grup sanitari de preveure tots els mitjans necessaris per atendre a aquelles persones que hagin de seguir tractaments mèdics inajornables que puguin quedar interromputs a causa de l'emergència (per exemple per nevades).</li> <li>• Si el Pla Especial de la Generalitat es troba en situació d'alerta, ha de gestionar la coordinació entre el Pla de Protecció Civil municipal i el Pla Especial.</li> <li>• Si ho creu convenient, ha de donar l'ordre d'activar formalment el Pla en el nivell d'alerta i encomanar al <b>CRA</b> l'avís dels membres del Comitè Municipal de l'Emergència, sense convocar-los, ja establerta a la fitxa d'actuació 1 (CRA). Comunicar aquesta activació al <b>CECAT (Tel. 93 551 72 85)</b>.</li> <li>• Ha de fer el seguiment de l'alerta i, si ho creu convenient, ha de dirigir-se al <b>CECOPAL</b>.</li> <li>• Ha de fer el manteniment de contactes amb el <b>CECAT</b>.</li> <li>• L'alcalde/essa ha de vetllar per tal que els mitjans de comunicació municipal informin a la població sobre la situació, sobre les actuacions que s'estan fent a nivell municipal i sobre els consells a seguir en cas que les previsions es materialitzin. En cas que el <b>CECAT</b> hagi emès un comunicat d'activació del Pla Especial de la Generalitat en fase d'alerta, l'alcalde/essa vetllarà per tal que la informació a la població estigui en concordança amb les directrius del gabinet d'informació del Pla Especial de la</li> </ul>	

FITXA D'ACTUACIÓ  2	RESPONSABLE MUNICIPAL DE L'EMERGÈNCIA
<p>Generalitat.</p> <p>» <b>Emergència</b></p> <ul style="list-style-type: none"> <li>• Ha de contactar amb el director del Pla Especial de la Generalitat per concretar l'activació del Pla de forma coordinada. Ha d'activar el Pla en emergència i encomanar al <b>CRA</b> l'avís i convocatòria al <b>CECOPAL</b> dels membres del Comitè municipal de l'Emergència, ja establerta a la fitxa d'actuació 1 (CRA). Comunicar aquesta activació al <b>CECAT (Tel. 93 551 72 85)</b>.</li> <li>• Amb el Comitè municipal de l'Emergència, ha de decidir la constitució dels grups locals d'actuació.</li> <li>• Ha de preparar el <b>CECOPAL</b> i les dependències de la Policia Local per utilitzar-los com a centres d'operacions. Ha d'ampliar, si és possible, les línies i els aparells de comunicació (telèfon, fax i ràdio).</li> <li>• Ha d'avaluar els possibles riscos a la població.</li> <li>• Ha de preveure amb el cap de Bombers de la Generalitat i amb el <b>CECAT</b> els possibles confinament/evacuacions i posterior acollida dels elements vulnerables.</li> <li>• Ha de donar l'ordre de prendre les mesures preventives necessàries i/o d'intervenció en el sinistre.</li> <li>• Ha de verificar la realització de les tasques encomanades al municipi. Especialment: <ul style="list-style-type: none"> <li>- Avisos a la població, especialment dels elements vulnerables.</li> <li>- Tasques d'evacuació i acollida.</li> <li>- Organització de la logística municipal.</li> <li>- Suport a la intervenció.</li> <li>- Consells a la població. En cas que el <b>CECAT</b> hagi emès un comunicat d'activació del Pla Especial en fase d'emergència, l'alcalde/essa vetllarà per tal que la informació a la població estigui en concordança amb les directrius del gabinet d'informació de la DGPC.</li> </ul> </li> <li>• Ha de sol·licitar el suport dels grups actuants del Pla Especial de la Generalitat especialment del <b>Grup d'Ordre</b>.</li> <li>• Ha de fer el seguiment de l'emergència <b>des del CECOPAL</b>. Al llarg de l'emergència ha de mantenir contactes amb el director del Pla Especial de la Generalitat, i el <b>CCA</b>, per fer el seguiment de la situació, ha de contrastar les informacions i preveure possibles necessitats.</li> <li>• Ha de posar-se en comunicació amb els responsables dels serveis municipals per tal de conèixer l'estat del subministrament de llum, de gas, d'aigua, dels transports urbans i interurbans.</li> <li>• Ha de preveure amb el cap de Bombers els elements vulnerables i en el seu cas, els possibles desallotjaments i evacuacions.</li> <li>• Ha de recollir informació i transmetre les dades significatives al Gabinet d'Informació del Pla Especial de la Generalitat. Conjuntament amb aquest Gabinet d'Informació, ha d'atendre la premsa que es desplaci a cobrir l'emergència. Els donarem, si cal, la informació exclusivament a nivell municipal. Les dades de caràcter global, les ha de donar sempre el Gabinet d'Informació del Director del Pla Especial de la Generalitat.</li> <li>• Decretar mobilitzacions i expropiacions temporals, en cas que sigui necessari.</li> <li>• Si s'escau (nevades, inundacions, etc.) ha d'ordenar al grup d'ordre fer el seguiment de l'estat dels punts més conflictius de la xarxa viària municipal (especialment els accessos als serveis d'urgències) i en cas d'haver-hi problemes, començar a actuar (control del trànsit, neteja de carrers i voreres...).</li> <li>• Activar tots els recursos municipals per fer front a l'emergència.</li> <li>• Gestionar l'obtenció de recursos externs al municipi per fer front a l'emergència</li> </ul> <p><b><u>MITJANS I RECURSOS</u></b></p> <ul style="list-style-type: none"> <li>• Els propis de l'Ajuntament.</li> <li>• Serveis, empreses i persones del municipi.</li> </ul> <p><b><u>LLOC ON DIRIGIR-SE</u></b></p> <ul style="list-style-type: none"> <li>• CECOPAL</li> </ul> <p><b><u>DOCUMENTACIÓ NECESSÀRIA</u></b></p> <ul style="list-style-type: none"> <li>• Cartografia general i cartografia específica. (Vegeu annexos generals i annexos específics (Annex 4) d'aquest manual).</li> <li>• Models de comunicats: d'activació, de desactivació, d'evacuació i de confinament.</li> <li>• Criteris d'activació del Pla Especial de la Generalitat i del Pla de protecció civil municipal.</li> </ul>	

<b>FITXA D'ACTUACIÓ</b>	<b>COORDINADOR MUNICIPAL DE L'EMERGÈNCIA</b>
<b>3</b>	
<b>ACCIONS A REALITZAR</b>	
<p><b><u>FUNCIONS / ACCIONS</u></b></p> <ul style="list-style-type: none"> <li>• Avis del sinistre o previsió de risc.</li> <li>• Fer-ne una valoració inicial.</li> </ul> <p>» <b><u>Pre-alerta:</u></b></p> <ul style="list-style-type: none"> <li>• Si ho creu convenient, ha d'avisar a l'Alcalde/essa i mantenir-s'hi en contacte per dir-li com evoluciona el sinistre.</li> <li>• Ha de recordar al CRA la necessitat que informi als membres del Comitè Municipal d'Emergència, als centres de coordinació i als grups locals actuants, si s'escau.</li> <li>• Ha de recordar al CRA la necessitat que comuniquin al <b>CECAT (Tel. 93 551 72 85)</b> que el Pla de protecció civil Municipal es troba en situació de pre-alerta.</li> <li>• Ha de fer el seguiment de l'evolució meteorològica o de previsió del risc.</li> </ul> <p>» <b><u>Alerta</u></b></p> <ul style="list-style-type: none"> <li>• Ha d'avisar a l'Alcalde/essa i mantenir-s'hi en contacte per dir-li com evoluciona el sinistre.</li> <li>• Si ho creu convenient, ha de suggerir a l'Alcalde/essa de donar l'ordre d'avisar aquelles persones o aquells serveis que hagin de prendre les mesures preventives necessàries (en cas d'avisar-les, ell les coordinarà).</li> <li>• Ha d'estar en alerta i fer-ne el seguiment.</li> <li>• En cas d'activar-se el Pla, ha de comunicar-ho al <b>CECAT(Tel. 93 5517285)</b>.</li> </ul> <p>» <b><u>Emergència</u></b></p> <ul style="list-style-type: none"> <li>• Ha d'avisar el responsable municipal de l'emergència del Pla (l'alcalde/essa).</li> <li>• Ha de suggerir al responsable municipal de l'emergència del Pla (l'alcalde/essa) de donar l'ordre d'avisar aquelles persones o aquells serveis que hagin de prendre les mesures preventives necessàries i/o d'intervenir en el sinistre.</li> <li>• Ha de coordinar als serveis municipals que estiguin actuant en el sinistre o prenent mesures preventives.</li> <li>• Ha de dirigir-se al <b>CECOPAL</b>.</li> <li>• Ha de comunicar al <b>CECAT (Tel. 93 5517285)</b> l'activació del Pla.</li> </ul> <p><b><u>MITJANS I RECURSOS</u></b></p> <ul style="list-style-type: none"> <li>• Comunicacions</li> </ul> <p><b><u>LLOC ON DIRIGIR-SE</u></b></p> <ul style="list-style-type: none"> <li>• Si ho veu convenient, al CRA.</li> <li>• En cas que s'activi el Pla, al CECOPAL.</li> </ul> <p><b><u>DOCUMENTACIÓ NECESSÀRIA</u></b></p> <ul style="list-style-type: none"> <li>• Llistats telefònics.</li> <li>• Cartografia general i cartografia específica. <i>(Vegeu annexos generals i annex 4 d'aquest manual)</i>.</li> <li>• Models de comunicats.</li> <li>• Criteris d'activació del Pla Especial de la Generalitat i del Pla de protecció civil municipal per incendi forestal.</li> </ul>	

<b>FITXA D'ACTUACIÓ</b>	<b>REPRESENTANT MUNICIPAL AL CECAT/PLA DE LA GENERALITAT</b>
<b>4</b>	
<b>ACCIONS A REALITZAR</b>	
<p><b><u>FUNCIONS/ ACCIONS</u></b><i>(en situació d'alerta i en situació d'emergència, per cada nivell, si s'escau)</i></p> <ul style="list-style-type: none"> <li>• En rebre l'avís de la situació de risc o d'emergència, ha de prendre nota de la informació que li subministrin i posar-se a disposició de l'Alcalde/essa.</li> <li>• Si l'alcalde/essa constitueix el <b>CECOPAL</b>, ha de desplaçar-se al <b>CECAT</b> (prèviament ha de posar-se en contacte amb el <b>CECAT</b> (Tel. <b>93.551 7285</b>) per determinar la necessitat que s'hi desplaçi, identificant-se com a representant municipal al Pla Especial de la Generalitat).</li> <li>• Un cop allà, ha de posar-se a disposició del Director del Pla Especial de la Generalitat i integrar-se al Consell Assessor per tal de fer l'enllaç amb el <b>CECOPAL</b> i l'Alcalde/essa.</li> <li>• Ha de mantenir-se permanentment informat de la situació al municipi i, al mateix temps, informar al <b>CECOPAL</b> de les decisions del Consell Assessor del Pla Especial de la Generalitat.</li> </ul> <p><b><u>MITJANS I RECURSOS</u></b></p> <ul style="list-style-type: none"> <li>•</li> </ul> <p><b><u>LLOC ON DIRIGIR-SE</u></b></p> <ul style="list-style-type: none"> <li>• Sala de Crisi del CECAT.</li> </ul> <p><b><u>DOCUMENTACIÓ NECESSÀRIA</u></b></p> <ul style="list-style-type: none"> <li>•</li> </ul>	

FITXA D'ACTUACIÓ	CAP DEL GABINET D'INFORMACIÓ
<b>5</b>	
<b>ACCIONS A REALITZAR</b>	
<ul style="list-style-type: none"> <li>• Ha de contactar amb l'alcalde/essa. Ha de demanar-li informació i instruccions. Si l'alcalde/essa constitueix el <b>CECOPAL</b>, ha de desplaçar-s'hi.</li> <li>• Ha d'activar directament o a través del <b>CRA</b> el <b>Gabinet d'Informació</b>.</li> </ul> <p><b><u>FUNCIONA / ACCIONS</u></b></p> <ul style="list-style-type: none"> <li>• Centralitzar, coordinar i preparar la informació que rep del Comitè d'Emergència, sobre l'emergència i facilitar-la a la població, als grups actuants o a d'altres administracions a través dels mitjans de comunicació. S'inclou aquí tant la informació destinada a adoptar mesures de protecció (difusió de les ordres i recomanacions del Director del Pla) com la informació general sobre el succés.</li> </ul> <p>» <b><u>Alerta</u></b></p> <ul style="list-style-type: none"> <li>• Difondre en nom del Director la <b>declaració l'Alerta</b> del Pla d'Emergència Municipal.</li> <li>• Difondre els consells d'autoprotecció adequats a la població durant la situació de risc (<i>vegeu annexos específics</i>).</li> <li>• Recollir i difondre la informació sobre la situació de risc, en coordinació amb el <b>Gabinet de Premsa del CECAT (Tel. 93 554 26 23)</b>.</li> <li>• Difondre en nom del Director la desactivació del Pla.</li> <li>• Fins i tot passada la situació de risc, atendre els mitjans de comunicació social, donar-los la informació necessària, orientar-los en la recerca d'informació i corregir les informacions errònies.</li> </ul> <p>» <b><u>Emergència</u></b></p> <ul style="list-style-type: none"> <li>• Difondre en nom del Director la <b>declaració d'Emergència</b> del Pla d'Emergència Municipal.</li> </ul> <ul style="list-style-type: none"> <li>• Preparar i difondre els missatges d'informació a la població durant la situació d'emergència (<i>vegeu annexos específics</i>): <ul style="list-style-type: none"> <li>- Sobre el risc i sobre les mesures d'autoprotecció.</li> <li>- Sobre les mesures que s'estan prenent per resoldre la situació i per mantenir els subministraments essencials.</li> </ul> </li> </ul> <ul style="list-style-type: none"> <li>• Recollir i difondre la informació sobre la situació de risc, en coordinació amb el <b>Gabinet de Premsa del CECAT (Tel. 93 554 26 23)</b>.</li> <li>• Control del llistat de persones evacuades i/o confinades i lloc on estan ubicades, a través del <b>Grup Local Logístic i d'Acollida</b>.</li> <li>• Si cal vetllar per la constitució d'un punt d'informació a la població i als mitjans de comunicació, amb informació de la ubicació dels afectats i amb informació contrastada i autoritzada sobre el sinistre i els mitjans que s'han disposat per resoldre'l.</li> <li>• Difondre en nom del Director la desactivació del Pla.</li> <li>• Passada l'emergència, atendre els mitjans de comunicació social, donar-los la informació necessària, orientar-los en la recerca d'informació i corregir les informacions errònies.</li> </ul> <p><b><u>MITJANS I RECURSOS</u></b></p> <ul style="list-style-type: none"> <li>•</li> </ul> <p><b><u>LLOC ON DIRIGIR-SE</u></b></p> <ul style="list-style-type: none"> <li>•</li> </ul> <p><b><u>DOCUMENTACIÓ NECESSÀRIA</u></b></p> <ul style="list-style-type: none"> <li>•</li> </ul>	

FITXA D'ACTUACIÓ  6	CAP DEL GRUP LOCAL D'INTERVENCIÓ
<b>ACCIONS A REALITZAR</b>	
<b><u>FUNCIONS / ACCIONS</u></b>	
<ul style="list-style-type: none"> <li>• Ha de contactar amb l'alcalde/essa i/o amb el coordinador municipal de l'emergència. Ha de demanar-li informació i instruccions. Si l'Alcalde/essa constitueix el <b>CECOPAL</b>, desplaçar-s'hi.</li> </ul>	
<b><u>INCENDIS FORESTALS:</u></b>	
<b><u>Un cop rebut l'avis:</u></b>	
<ul style="list-style-type: none"> <li>• Ha de contactar amb l'alcalde/essa (o el seu substitut). Ha de demanar-li informació i instruccions. Si l'alcalde/essa constitueix el <b>CECOPAL</b>, ha de desplaçar-s'hi.</li> <li>• Ha de contactar amb els actuants del grup i convocar-los a l'Ajuntament.</li> <li>• Per incendis forestals, d'acord amb l'alcalde/essa i segons les necessitats, ha de constituir amb el personal que hagi reunit:</li> <li>• Tenint en compte les característiques físiques i els coneixements, els equips d'ajuda a la intervenció.</li> <li>• Reforços de prevenció, que ha de distribuir com a vigilància de les zones ja controlades apagades.</li> <li>• Ha d'organitzar els relleus quan sigui convenient.</li> <li>• D'acord amb el responsable del <b>Grup Local Logístic i d'Acollida</b>, ha d'organitzar l'avituellament dels equips.</li> </ul>	
<b><u>NEVADES</u></b>	
» <b><u>Avis de risc de nevades intenses: prealerta</u></b>	
<ul style="list-style-type: none"> <li>• Avisar els membres del grup local d'intervenció.</li> <li>• Comprovar els mitjans disponibles.</li> <li>• Si no hi ha prou fundents, abastir-se, en coordinació amb el grup logístic i d'acollida..</li> <li>• Donar instruccions per revisar la maquinària del grup d'intervenció, per exemple: màquines llevaneus, pales, camions estenedors, etc.</li> <li>• Revisar els equips personals i manuals.</li> </ul>	
» <b><u>Alerta</u></b>	
<ul style="list-style-type: none"> <li>• Intensificar les tasques pròpies de la pre-alerta.</li> <li>• Ha de contactar amb el director del Pla i/o amb el coordinador de l'emergència. Ha de demanar-li informació i instruccions. Si el director del Pla constitueix el <b>CECOPAL</b>, ha de desplaçar-s'hi.</li> <li>• Ha de contactar amb els actuants del grup i convocar-los a l'ajuntament.</li> <li>• Estendre fundents en els punts crítics, si s'escau, d'acord amb el grup local logístic, tot considerant quines són les vies del municipi i els accessos que amb més urgència, el municipi hauria de mantenir lliures de neu (per exemple, accessos a hospitals o a altres centres sanitaris). En aquest procés s'ha de tenir en compte que el Pla NEUCAT ja dóna prioritat a determinades vies de comunicació, que seran netejades per part de les empreses gestores.</li> </ul>	

FITXA D'ACTUACIÓ 6	CAP DEL GRUP LOCAL D'INTERVENCIÓ
<ul style="list-style-type: none"> <li>• D'acord amb el responsable del grup local logístic, ha d'organitzar l'avituellament dels equips.</li> </ul> <p>» <b><u>Emergència</u></b></p> <ul style="list-style-type: none"> <li>• D'acord amb el director del Pla i segons les necessitats, ha de constituir amb el personal que hagi reunit, els equips d'ajuda a la intervenció dels bombers, tenint en compte les característiques físiques i els coneixements.</li> <li>• Ha d'organitzar els relleus quan sigui convenient.</li> <li>• D'acord amb el responsable del grup local logístic, ha d'organitzar l'avituellament dels equips.</li> <li>• Donar les ordres de netejar les vies i estendre fundents, d'acord amb les vies prioritàries previstes o sobrevingudes, en concordança amb el grup d'ordre i amb les vies principals de la comarca.</li> <li>• Coordinar-se amb els mitjans externs del municipi per fer les tasques de neteja, de rescats, d'evacuacions, etc., si s'escau.</li> </ul> <p><b><u>MITJANS I RECURSOS</u></b></p> <ul style="list-style-type: none"> <li>•</li> </ul> <p><b><u>LLOC ON DIRIGIR-SE</u></b></p> <ul style="list-style-type: none"> <li>• CECOPAL</li> </ul> <p><b><u>DOCUMENTACIÓ NECESSÀRIA</u></b></p> <ul style="list-style-type: none"> <li>•</li> </ul>	

<b>FITXA D'ACTUACIÓ</b>	<b>CAP DEL GRUP LOCAL LOGÍSTIC I D'ACOLLIDA</b>
<b>8</b>	
<b>ACCIONS A REALITZAR</b>	
<ul style="list-style-type: none"> <li>• Ha de contactar amb l'alcalde/essa. Ha de demanar-li informació i instruccions. Si l'Alcalde/essa constitueix el <b>CECOPAL</b>, desplaçar-s'hi.</li> <li>• Ha d'activar directament o a través del <b>CRA</b> el <b>Grup Local Logístic i d'Acollida</b>.</li> </ul> <p><b><u>ACCIONS PER A LES FUNCIONS LOGÍSTIQUES</u></b></p> <p><i>(Tant les necessàries per a la població com les que pugui sol·licitar el CCA per mitjà de l'alcalde/essa.)</i></p> <ul style="list-style-type: none"> <li>• Ha de quantificar, preveure i tenir localitzats els mitjans extraordinaris disponibles en el municipi <i>(vegeu en annexos generals, el directori telefònic que aquest manual acompanya)</i>.</li> <li>• Ha de contactar amb el <b>Grup Logístic</b> del Pla Especial de la Generalitat, per gestionar de mutu acord la demanda dels recursos necessaris, públics o privats, que es puguin obtenir al terme municipal i que figuren en el directori telefònic als annexos generals que acompanya aquest document.</li> <li>• Ha de controlar l'ús dels recursos gestionats i el seu estat.</li> <li>• La demanda de recursos aliens al municipi s'ha de fer sempre des del <b>CECAT (Tel. 935517285)</b>.</li> </ul> <p><b><u>ACCIONS PER A LES FUNCIONS D'ACOLLIDA</u></b></p> <ul style="list-style-type: none"> <li>• En cas d'evacuació, ha de determinar conjuntament amb l'alcalde/essa, i el responsable del <b>Grup Local d'Ordre</b>, en funció de l'àrea a evacuar, el centre o els centres d'acollida .</li> <li>• Ha d'activar el/s centre/s d'acollida i el/s seu/s responsable/s <i>(consulteu el punt 5.1.4)</i>.</li> <li>• Ha de desplaçar al/s centre/s d'acollida l'equip d'acollida.</li> <li>• Ha de preveure, juntament amb el <b>Grup Logístic</b> del Pla Especial de la Generalitat, l'avituellament de centre d'acollida.</li> <li>• Ha de designar un responsable del/s centre/s d'acollida, que tindrà les següents funcions: <ul style="list-style-type: none"> <li>- Portar el control nominal de les persones evacuades i/o acollides.</li> <li>- Transmetre les necessitats que puguin presentar-se.</li> <li>- Rebre i distribuir l'avituellament.</li> </ul> </li> <li>• Ha de rebre els <b>voluntaris ocasionals</b> que es presentin. Ha d'anotar el seus noms en una llista. Si són necessaris, cal agrupar-los i integrar-los, segons la seva capacitat, en els grups locals actuants més adients. Si no són necessaris, cal comunicar-los que l'Ajuntament ja s'hi posarà en contacte quan necessiti la seva ajuda.</li> <li>• Si es necessiten voluntaris i no n'hi ha prou, d'acord amb l'alcalde/essa, ha de demanar la participació de veïns del municipi.</li> <li>• Ha d'establir, juntament amb el <b>Grup Logístic</b> del Pla Especial de la Generalitat, el reforç de comunicacions del centre d'acollida.</li> <li>• Ha de mantenir contacte amb el CAP i organitzar, juntament amb el <b>Grup Sanitari</b> del Pla possibles atencions en el/s centre/s d'acollida.</li> </ul> <p>» <b><u>Pre-alerta</u></b></p> <ul style="list-style-type: none"> <li>• Avisar els membres del grup local logístic i d'acollida.</li> <li>• Comprovar els mitjans i materials disponibles (nevades): <ul style="list-style-type: none"> <li>- Davant la previsió de nevades, fer la previsió del material fundent que pot necessitar el grup d'intervenció en cas de materialitzar-se les nevades previstes. Recollir aquest material i emmagatzemar-ho.</li> <li>- Fer la previsió del material lleuger i pesant de treball que pot ser necessari en cas de materialitzar-se les nevades previstes. També dels mitjans tècnics específics per al grup d'intervenció tal com pales llevaneus, excavadores, grues o altres apropiats per a treure la neu, per a posar fundents i per al rescat de persones.</li> <li>- Revisar l'emmagatzematge de fundents.</li> </ul> </li> <li>• Preveure quins equipaments municipals podrien destinar-se a l'acollida d'elements vulnerables evacuats, en cas necessari.</li> <li>• Davant la previsió de nevades, contactar amb el cap del grup d'ordre per recordar les rutes de neteja establertes al municipi i per a que estigui a punt les zones de distribució de sal, la senyalització dels punts més conflictius i per a que s'habilitin els aparcaments de vehicles, en cas de ser necessaris.</li> </ul>	

FITXA D'ACTUACIÓ	CAP DEL GRUP LOCAL LOGÍSTIC I D'ACOLLIDA
<p style="text-align: center;"><b>8</b></p>	<p>» <b>Alerta</b></p> <ul style="list-style-type: none"> <li>• Ha de contactar amb el director del Pla i/o amb el coordinador de l'emergència. Ha de demanar-li informació i instruccions. Si el director del Pla constitueix el <b>CECOPAL</b>, ha de desplaçar-s'hi.</li> <li>• Ha de contactar amb els actuants del grup i convocar-los a l'ajuntament.</li> <li>• Nevades. Si està nevant, coordinar la neteges dels carrers i la distribució de la sal.</li> <li>• En cas que sigui necessari, donar suport als grups actuants pel que fa al material necessari perquè puguin fer les seves tasques. Per exemple: facilitar al grup local d'intervenció el material fundent, facilitar al personal de tots els grups les queviures necessàries i el combustible per als vehicles i les màquines, etc.</li> <li>• Preveure el material necessari per l'acollida d'elements vulnerables evacuats, en cas necessari.</li> <li>• En cas que sigui necessari, donar suport al grup sanitari en les tasques de transport de persones que necessiten atenció sanitària inajornable i que poden quedar aïllades en l'emergència, per exemple: persones que han d'anar als hospitals a fer un tractament de diàlisi.</li> <li>• Preveure quines empreses poden proveir aigua en cas que hi hagi problemes amb la xarxa d'abastament públic o problemes de congelació de canonades.</li> </ul> <p>» <b>Emergència</b></p> <ul style="list-style-type: none"> <li>• Procurar el manteniment del subministrament d'aliments, medicaments i serveis bàsics en general per a la població.</li> <li>• Col·laborar amb la resta de grups actuants en les tasques de subministrament del material necessari per fer front a l'emergència.</li> <li>• En cas que sigui necessari, donar suport al grup sanitari en les tasques de transport de persones que necessiten atenció sanitària inajornable, per exemple: persones que han d'anar als hospitals a fer un tractament de diàlisi. També donar suport al grup sanitari en les tasques de subministrament de medicaments.</li> <li>• En cas d'evacuació, preparar els llocs d'acollida i la seva gestió, així com tot el material necessari per a gestionar l'acollida: proveïment d'aliments, roba, medicaments, etc.</li> <li>• Ha de designar un responsable del/s centre/s d'acollida, que tindrà les següents funcions: <ul style="list-style-type: none"> <li>- Portar el control nominal de les persones evacuades i/o acollides.</li> <li>- Transmetre les necessitats que puguin presentar-se.</li> <li>- Rebre i distribuir l'avituellament.</li> </ul> </li> <li>• Preparar zones de refugi temporal i segur per a les persones de pas i donar-los roba d'abric, en cas de ser necessari.</li> <li>• Gestionar la recepció, l'avituellament i el control del voluntariat, tant del mateix municipi com de fora. Concretament, ha de rebre els voluntaris ocasionals que es presentin i ha d'anotar el seus noms en una llista. Si són necessaris, cal agrupar-los i integrar-los, segons la seva capacitat, en els grups locals actuants més adients. Si no són necessaris, cal comunicar-los que l'Ajuntament ja s'hi posarà en contacte quan necessiti la seva ajuda.</li> <li>• En cas que la situació ho requereixi, comunicar al director del Pla la necessitat de recursos externs al municipi per fer front a l'emergència.</li> <li>• Nevades. Si està nevant, coordinar la neteges dels carrers i la distribució de la sal.</li> </ul> <p><b><u>MITJANS I RECURSOS</u></b></p> <ul style="list-style-type: none"> <li>•</li> </ul> <p><b><u>LLOC ON DIRIGIR-SE</u></b></p> <ul style="list-style-type: none"> <li>• CECOPAL</li> </ul> <p><b><u>DOCUMENTACIÓ NECESSÀRIA</u></b></p> <ul style="list-style-type: none"> <li>•</li> </ul>

## Formularis de registre

## Individual

<b>Dades personals</b> Dades personals	Data de registre (DD/MM/YY):	
	Hora (HH:mm):	
Nom		
Cognoms		
DNI o Passaport		
Sexe / Gènere	Femení	Masculí No binari
Idiomes		
Nacionalitat		
Data de naixement		
Adreça		
Telèfon		
Correu electrònic (e-mail)		

<b>Informació d'atenció</b>	
Avituallament al centre	No Sí
Pernoctació al centre	No Sí
Medicació, al·lèrgies i restriccions alimentàries	
Necessitats especials / Vulnerabilitats / Altres	

<b>Informació d'atenció</b>	
Avituallament al centre	No Sí
Pernoctació al centre	No Sí
Medicació, al·lèrgies i restriccions alimentàries	
Necessitats especials / Vulnerabilitats / Altres	

## Registret per:

Nom complet:

Data i lloc:

Signatura:

## Unitats Familiars

<b>Dades personals</b>	Data de registre (DD/MM/YY):	
	Hora (HH:mm):	
Nom		
Cognoms		
Número total de persones que formen la unitat familiar		
Número de menors de la unitat familiar		
Telèfon		
Correu electrònic (e-mail)		

<b>Informació d'atenció</b>		
Avituallament al centre	No	Sí
Pernoctació al centre	No	Sí
Medicació, al·lèrgies i restriccions alimentàries		
Necessitats especials / Vulnerabilitats / Altres		

<b>Protecció de dades</b>
---------------------------

Accepto que d'acord amb la Llei Orgànica 15/1999, de 13 de desembre, de Protecció de Dades Personals, les meves dades personals incloses en aquest formulari siguin incorporades a un fitxer amb la finalitat de "Gestionar l'atenció a les persones afectades per l'emergència" i que després seran eliminades completament.

**Registret per:**

Nom complet:

Data i lloc:

Signatura:

FITXA D'ACTUACIÓ 9	CAP DEL GRUP LOCAL D'ORDRE I AVISOS A LA POBLACIÓ
<b>ACCIONS A REALITZAR</b>	
<ul style="list-style-type: none"> <li>• Ha de contactar amb l'alcalde/essa. Ha de demanar-li informació i instruccions. Si l'alcalde/essa constitueix el <b>CECOPAL</b>, ha de desplaçar-s'hi.</li> <li>• Ha de constituir, si cal, el <b>Grup d'Ordre</b>.</li> </ul>	
<p><b><u>ACCIONS PER A LES FUNCIONS D'ORDRE</u></b></p>	
<ul style="list-style-type: none"> <li>• Ha d'establir l'avís telefònic i/o el desplaçament als nuclis aïllats. Ha de considerar si cal el confinament / l'evacuació. <i>(Vegeu el directori telefònic als annexos generals i el quadre d'elements vulnerables de l'annex 5 que acompanya aquest manual).</i></li> <li>• Ha de recollir, contrastar i facilitar a l'alcalde/essa tota la informació que generi l'emergència.</li> <li>• Ha d'encarregar als membres del grup: <ul style="list-style-type: none"> <li>- El control d'accessos a les vies que permeten accedir als llocs d'intervenció, per impedir l'accés de persones no autoritzades, en bé de la seva seguretat.</li> <li>- Senyalització de les vies d'accés, per tal d'afavorir l'arribada dels grups actuants.</li> </ul> </li> </ul>	
<p>» <b><u>Guia d'actuants, control d'accessos i senyalització de camins i pistes per incendis forestals</u></b></p>	
<ul style="list-style-type: none"> <li>• Hi ha d'haver una reunió dels guies al <b>CECOPAL</b>, per poder-los posar al servei dels grups actuants.</li> <li>• Ha d'encarregar als membres del grup: <ul style="list-style-type: none"> <li>- El control d'accessos a les vies que permeten accedir als llocs d'intervenció, per impedir l'accés de persones no autoritzades, en bé de la seva seguretat.</li> <li>- Senyalització de les vies d'accés, per tal d'afavorir l'arribada dels grups actuants.</li> </ul> </li> </ul>	
<p>» <b><u>En cas d'evacuació:</u></b></p>	
<ul style="list-style-type: none"> <li>• Ha de determinar conjuntament amb l'alcalde/essa, el cap de Bombers i el <b>CECAT</b> la zona a evacuar.</li> <li>• Ha de consultar el punt 5.1.4 sobre la quantitat i el tipus de població, les necessitats de mitjans...</li> <li>• Ha de demanar a l'alcalde/essa, si es considera necessari, la sol·licitud de reforços al cap del <b>Grup d'Ordre</b> del Pla Especial de la Generalitat.</li> </ul>	

FITXA D'ACTUACIÓ 9	CAP DEL GRUP LOCAL D'ORDRE I AVISOS A LA POBLACIÓ
<ul style="list-style-type: none"> <li>• Ha de determinar conjuntament amb l'alcalde/essa i el responsable del <b>Grup Local Logístic i d'Acollida</b>, el centre d'acollida corresponent. (<i>Consulteu el capítol 5.1.4.</i>)</li> <li>• Ha d'executar l'evacuació.</li> <li>• Ha d'establir el missatge i determinar les rutes d'avís i evacuació. (<i>Consulteu el capítol 5.1.4 i l'annex 1 dels annexos específics d'aquest manuals.</i>)</li> <li>• Ha de mobilitzar, en cas necessari, els mitjans de transport necessaris per a l'evacuació.</li> <li>• Ha de preveure, juntament amb el cap del <b>Grup d'Ordre</b> del Pla Especial de la Generalitat, la vigilància de les zones evacuades.</li> </ul> <p><b><u>ACCIONS PER A LES FUNCIONS D'AVÍS A LA POBLACIÓ</u></b></p> <ul style="list-style-type: none"> <li>• Ha de determinar conjuntament amb l'alcalde/essa, d'acord amb el director del Pla, la necessitat d'efectuar algun tipus d'avís.</li> <li>• Ha de comprovar l'operativitat dels mitjans d'avís i informació. Si fos necessària la col·laboració del <b>Grup d'Ordre i Avisos a la Població</b> del Pla Especial de la Generalitat, cal demanar-la a l'alcalde/essa e, perquè al seu torn la demani al director d'aquest Pla.</li> <li>• Ha de consultar la informació sobre consells d'autoprotecció (<i>vegeu l'annex 2 dels annexos específics d'aquest manual</i>).</li> <li>• Ha d'establir l'avís telefònic i/o el desplaçament als nuclis aïllats.</li> <li>• Ha de determinar conjuntament amb l'alcalde/essa la necessitat d'informar el conjunt de la població.</li> <li>• Ha d'establir el sistema d'atendre els veïns que s'adrecin a l'Ajuntament cercant informació, bé desplaçant-s'hi, bé per telèfon.</li> </ul> <p>ESPECIAL PER NEVADES:</p> <p>» <b><u>Avís de risc de nevades intenses: pre-alerta</u></b></p> <ul style="list-style-type: none"> <li>• Avisar els membres del grup local d'ordre i avisos a la població.</li> <li>• Coordinar-se amb el grup logístic per tenir a punt les rutes de neteja establertes al municipi i per a que estigui a punt les zones de distribució de sal, la senyalització dels punts més conflictius i per a que s'habilitin els aparcaments de vehicles, en cas de ser necessaris.</li> <li>• Comprovar els mitjans disponibles.</li> </ul>	

FITXA D'ACTUACIÓ 9	CAP DEL GRUP LOCAL D'ORDRE I AVISOS A LA POBLACIÓ
<ul style="list-style-type: none"> <li>• Ha d'establir l'avís telefònic i/o el desplaçament als nuclis aïllats.</li> </ul> <p>» <b><u>Alerta</u></b></p> <ul style="list-style-type: none"> <li>• Ha de consultar la informació sobre consells d'autoprotecció (vegeu l'annex), sobre l'estat de la xarxa viària, sobre les rutes preferents, sobre els punts conflictius a nivell municipal, sobre la conveniència o obligatorietat de fer servir cadenes, sobre l'estat de funcionament dels transports públics.</li> <li>• Ha d'establir l'avís telefònic i/o el desplaçament als nuclis aïllats, així com els consells d'autoprotecció.</li> <li>• Ha de procedir al desallotjament dels elements vulnerables que s'escaiguin.</li> <li>• Ha de situar als efectius en els punts crítics (zones obagues, zones més altes, zones amb més densitat de població...) per conèixer els problemes que puguin sorgir i la seva evolució.</li> <li>• Ha d'establir el sistema d'atendre els veïns que s'adrecin a l'Ajuntament cercant informació, bé desplaçant-s'hi, bé per telèfon.</li> </ul> <p>» <b><u>Emergència 1</u></b></p> <ul style="list-style-type: none"> <li>• Ha de recollir, contrastar i facilitar al director del Pla tota la informació que generi l'emergència (transports, serveis bàsics, estat de la xarxa viària, rutes preferents, punts conflictius a nivell municipal, conveniència o obligatorietat de fer servir cadenes, etc.).</li> <li>• Ha d'encarregar als membres del grup: <ul style="list-style-type: none"> <li>- El control dels accessos a vies o zones impracticables (zones obagues, zones molt altes...).</li> <li>- La senyalització dels punts especialment conflictius.</li> </ul> </li> <li>• Ha de revisar els punts, equipaments, establiments i habitatges que puguin resultar afectats i que no hagin estat prèviament desallotjats (masies aïllades, restaurants...), i procedir a l'avís telefònic i/o el desplaçament fins aquests, en cas que sigui necessari.</li> <li>• També ha de considerar si s'escau, el desallotjament i evacuació (<i>vegeu el directori telefònic a l'annex general i el quadre d'elements vulnerables del punt 2</i>). En cas d'evacuació, s'ha de determinar conjuntament amb l'alcalde/essa i amb el cap de bombers, la zona a evacuar.</li> <li>• En cas d'evacuació, ha de preveure conjuntament amb el responsable del grup local logístic, quins seran els centres d'acollida i els mitjans de transport necessaris.</li> </ul>	

FITXA D'ACTUACIÓ 9	CAP DEL GRUP LOCAL D'ORDRE I AVISOS A LA POBLACIÓ
<ul style="list-style-type: none"> <li>• Ha d'executar l'evacuació, en cas que sigui necessari.</li> <li>• Ha d'establir el missatge, els consells d'autoprotecció i determinar les rutes d'avís i evacuació. <i>(consulteu el capítol 5.1.4. i l'annex 2).</i></li> <li>• Ha de preveure la vigilància de les zones evacuades.</li> <li>• Ha d'establir el sistema d'atendre els veïns que s'adrecin a l'Ajuntament cercant informació, bé desplaçant-s'hi, bé per telèfon.</li> </ul> <p>» <b><u>Emergència 2</u></b></p> <ul style="list-style-type: none"> <li>• Intensificar les tasques pròpies de l'emergència 1.</li> <li>• Demanar , en coordinació amb el grup logístic, la col·laboració de voluntaris i establir els sistemes de control i adjudicació de tasques als voluntaris municipals.</li> </ul> <p>EMERGÈNCIES AERONÀUTIQUES</p> <p>» <b><u>Avís de pre-alerta</u></b></p> <ul style="list-style-type: none"> <li>• Informar els membres del grup de la nova situació.</li> </ul> <p>» <b><u>Alerta</u></b></p> <ul style="list-style-type: none"> <li>• Integar-se al grup d'ordre del pla AEROCAT i col·laborar pel que fa a: <ul style="list-style-type: none"> <li>- Tasques d'ordenació i control del trànsit i control d'accessos.</li> <li>- Si s'escau, coordinar i executar l'evacuació o l'allunyament de la població. En cas d'evacuació, s'ha de determinar conjuntament amb l'alcalde/essa i amb el cap de bombers, la zona a evacuar i s'ha de fer, d'acord amb les indicacions del director del Pla AEROCAT.</li> </ul> </li> <li>• Ha d'establir el sistema d'atendre els veïns que s'adrecin a l'Ajuntament cercant informació, bé desplaçant-s'hi, bé per telèfon.</li> </ul> <p>» <b><u>Emergència 1</u></b></p> <ul style="list-style-type: none"> <li>• Integar-se al grup d'ordre del pla AEROCAT i col·laborar pel que fa a: <ul style="list-style-type: none"> <li>- El control dels accessos a vies .</li> <li>- La senyalització dels punts especialment conflictius.</li> <li>- Si s'escau, coordinar i executar l'evacuació o l'allunyament de la població. En cas d'evacuació, s'ha de determinar conjuntament amb l'alcalde/essa i amb el cap de</li> </ul> </li> </ul>	

FITXA D'ACTUACIÓ 9	CAP DEL GRUP LOCAL D'ORDRE I AVISOS A LA POBLACIÓ
<p>bombers, la zona a evacuar i s'ha de fer, d'acord amb les indicacions del director del Pla AEROCAT.</p> <ul style="list-style-type: none"> <li>- En cas d'evacuació, ha de preveure conjuntament amb el responsable del grup local logístic, quins seran els centres d'acollida i els mitjans de transport necessaris.</li> <li>- Efectuar la relació de persones afectades (evacuades).</li> <li>- Elaboració de les llistes de persones a la sala d'il·lesos i familiars.</li> <li>- Custodia de la caixa negra i altres elements necessaris per la investigació de l'accident d'acord amb la normativa de l'OACI.</li> <li>- Ha d'establir el missatge, els consells d'autoprotecció i determinar les rutes d'avís i evacuació.</li> <li>- Ha de preveure la vigilància de les zones evacuades.</li> <li>- Garantir que els grups d'actuació puguin actuar sense cap impediment.</li> </ul> <p>» <b><u>Emergència 2</u></b></p> <ul style="list-style-type: none"> <li>• Intensificar les tasques pròpies de l'emergència 1.</li> <li>• Demanar , en coordinació amb el grup logístic, la col·laboració de voluntaris i establir els sistemes de control i adjudicació de tasques als voluntaris municipals.</li> </ul> <p><b><u>MITJANS I RECURSOS</u></b></p> <ul style="list-style-type: none"> <li>•</li> </ul> <p><b><u>LLOC ON DIRIGIR-SE</u></b></p> <ul style="list-style-type: none"> <li>• CECOPAL</li> </ul> <p><b><u>DOCUMENTACIÓ NECESSÀRIA</u></b></p> <ul style="list-style-type: none"> <li>•</li> </ul>	

## 6. Document 6. Directori telefònic i catàleg de mitjans i recursos

### 6.1. Directori telefònic

#### 6.1.1. ORGANIGRAMA MUNICIPAL DE L'EMERGÈNCIA

Responsable municipal de l'Emergència – Director del Pla de Protecció Civil Municipal		
NOM I COGNOMS	CÀRREC HABITUAL	TELÈFONS
Titular: Jordi Riembau Vila	<b>Alcalde</b>	972 63 41 32 630 07 11 54
Substitut: Núria Torrent Ribas	<b>Regidora</b>	972 63 41 32 679 76 24 37

Consell Assessor			
CÀRREC OPERATIU	NOM I COGNOMS	CÀRREC HABITUAL	TELÈFONS
<b>Centre Receptor d'Alarmes (CRA)</b>	Titular: Jordi Riembau Vila	<b>Alcalde</b>	972 63 41 32 630 07 11 54
	Substituta: Núria Torrent Ribas	<b>Regidora</b>	972 63 41 32 679 76 24 37
<b>Coordinador municipal de l'emergència</b>	Titular: Jordi Riembau Vila	<b>Alcalde</b>	972 63 41 32 630 07 11 54
	Substituta: Núria Torrent Ribas	<b>Regidora</b>	972 63 41 32 679 76 24 37
<b>Cap del grup local d'intervenció (ADF només per incendis forestals)</b>	Titular: No n'hi ha Substitut: -	-	-
<b>Cap del grup local sanitari</b>	Titular: No n'hi ha Substitut: -	-	-

<b>Cap del grup local logístic i d'acollida</b>	Titular: David Daussa Aleña	<b>Regidor</b>	972 63 41 32 630 71 01 46
	Substituta: Teresa Rocas Darnaculleta	<b>Regidora</b>	972 63 41 32 605 245 531
<b>Cap del grup local d'ordre i d'avisos a la població</b>	Titular: Núria Torrent Ribas	<b>Regidora</b>	972 63 41 32 679 76 24 37
	Substitut: Adrià Bayó Mercader	<b>Regidor</b>	972 63 41 32 670 795 520

<b>Gabinet d'Informació</b>		
<b>NOM I COGNOMS</b>	<b>CÀRREC HABITUAL</b>	<b>TELÈFONS</b>
Titular: Jordi Riembau Vila	<b>Alcalde</b>	972 63 41 32 630 07 11 54
Substitut: Núria Torrent Ribas	<b>Regidora</b>	972 63 41 32 679 76 24 37

<b>Representant municipal al CECAT/Pla de la Generalitat</b>			
<b>Pla Especial</b>	<b>NOM I COGNOMS</b>	<b>CÀRREC HABITUAL</b>	<b>TELÈFONS</b>
Infocat	Titular: Adria Bayó Mercader	<b>Regidor</b>	972 63 41 32 670 79 55 20
Inuncat			
Neucat			
Sismicat	Substituta: Núria Torrent Ribas	<b>Regidora</b>	972 63 41 32 679 76 24 37
Ventcat			

**6.1.1.1. Grups actuants**

**En cas d'activació del Pla Especial de la Generalitat, dirigeix els grups actuants el Conseller/a d'Interior, que és el seu director/a o en la persona en qui delegui. Les feines que ha de realitzar cada un dels grups d'actuació locals s'han de coordinar amb les dels grups d'actuació del Pla Especial de la Generalitat, en els quals s'integren.**

<b>Grup Local d'Intervenció</b>			
<b>OPERATIU</b>	<b>NOM I COGNOMS</b>	<b>CÀRREC HABITUAL</b>	<b>TELÈFONS</b>
<b>ADF (Incendis Forestals)</b>	Responsable: No n'hi ha Substitut: -	-	-

<b>Grup Local Sanitari</b>			
<b>OPERATIU</b>	<b>NOM I COGNOMS</b>	<b>CÀRREC HABITUAL</b>	<b>TELÈFONS</b>
<b>No n'hi ha</b>	Responsable: No n'hi ha Substitut: -	-	-

<b>Grup Local Logístic i d'Acollida</b>			
<b>OPERATIU</b>	<b>NOM I COGNOMS</b>	<b>CÀRREC HABITUAL</b>	<b>TELÈFONS</b>
<b>Responsable de la logística</b>	Responsable: David Daussà Aleña	<b>Regidor</b>	972 63 41 32 630 71 01 46
	Substituta: Teresa Rocas Darnaculleta	<b>Regidora</b>	972 63 41 32 605 24 55 31
<b>Responsable d'Acollida</b>	Responsable: Teresa Rocas Darnaculleta	<b>Regidora</b>	972 63 41 32 605 24 55 31
	Substituta: David Daussà Aleña	<b>Regidor</b>	972 63 41 32 630 71 01 46
<b>Responsable de l'Associació de Voluntaris de PC</b>	Responsable: No n'hi ha Substitut: -	---	---
<b>Responsable Voluntaris municipals ocasionals</b>	Responsable: No n'hi ha Substitut: -	---	---
<b>Responsable de Serveis Socials</b>	Responsable: Jordi Riembau Vila	<b>Alcalde</b>	972 63 41 32 630 07 11 54
	Substituat: Núria Torrent Ribas	<b>Regidora</b>	972 63 41 32 679 76 24 37

<b>Responsable de Serveis Bàsics al municipi</b>	Responsable: Jordi Riembau Vila	<b>Alcalde</b>	972 63 41 32 630 07 11 54
	Substituta: Núria torrent Ribas	<b>Regidora</b>	972 63 41 32 679 76 24 37

<b>Grup Local d'Ordre i Avisos a la Població</b>			
<b>OPERATIU</b>	<b>NOM I COGNOMS</b>	<b>CÀRREC HABITUAL</b>	<b>TELÈFONS</b>
<b>Responsable d'Ordre</b>	Responsable: Núria Torrent Ribas	<b>Regidora</b>	972 63 41 32 679 76 24 37
	Substituta: Adrià Bayó Mercader	<b>Regidor</b>	972 63 41 32 670 79 55 20
<b>Responsable dels Avisos a la Població</b>	Responsable: Núria Torrent Ribas	<b>Regidora</b>	972 63 41 32 679 76 24 37
	Substituta: Adrià Bayó Mercader	<b>Regidor</b>	972 63 41 32 670 79 55 20

<b>Grup Local Especial del Risc</b>			
<b>Pla Especial</b>	<b>NOM I COGNOMS</b>	<b>CÀRREC HABITUAL</b>	<b>TELÈFONS</b>
<b>Seguretat Hidràulica (Inuncat)</b>	Responsable: No n'hi ha Substitut: -	-	-

### 6.1.2. CENTRES DE COORDINACIÓ I SERVEIS D'EMERGÈNCIA

<b>CENTRES DE COORDINACIÓ I SERVEIS D'EMERGÈNCIA</b>		
<b>SERVEI</b>	<b>TELÈFON</b>	<b>CORREU ELECTRÒNIC</b>
<b>CECAT</b>	<b>93.551.72.85</b>	<a href="mailto:cecat@gencat.cat">cecat@gencat.cat</a>
<b>CECOPAL</b> Ajuntament	<b>972 63 41 32</b>	ajuntament@palau-sator.cat
<b>CRA</b> Alcalde	<b>972 63 41 32</b> <b>630 07 11 54 (Alcalde)</b>	ajuntament@palau-sator.cat
<b>Sala de guàrdia de Bombers a Girona</b>	<b>972.18.89.00</b>	---
<b>Sala de guàrdia de Mossos a Reus</b>	<b>Cap Torn Regional:</b> <b>977 297 522 - 977 297 521</b> <b>Cap de la Sala Regional:</b> <b>977 929 544 - 977 458 678</b>	---

**6.1.3. ELEMENTS VULNERABLES**

També hi ha la llista d'elements vulnerables al punt 3.2 Elements vulnerables.

En el document 3 d'EV fer referència a aquest document, i aquí adjuntar les fitxes d'EV:

<b>VULNERABILITAT MUNICIPAL</b>						
<b>CODI</b>	<b>NOM</b>	<b>SITUACIÓ</b>	<b>TELÈFON /ALTRE MITJÀ D'AVÍS</b>	<b>Nom Propietari, Llogater o qui gestiona</b>	<b>OBSERVACIONS</b>	<b>UTM</b>
1	Can Bach	St. Feliu de Boada	972 196 080	Anna Maria Bach Miquel		511423, 4648616
2	Can Bomba	St. Feliu de Boada	972 634 276	Francesc del Pozo Parés		511332, 4648585
3	Mas La Barraca	St. Feliu de Boada	972 196 059	Jordi Serra Sorolla		511429, 4648524
4	Ca l'Estefania Roig	St. Feliu de Boada	626 932 335	Jordi Figueras Pagès		511309, 4648726
5	Can Casabó	St. Feliu de Boada	972 634 102	Josep Pi Puig		511321, 4647437
6	Mas Ferran (Can Quer)	St. Feliu de Boada	972 634 077	Joan Quer Fàbregas		511514, 4647374
7	Granja El Pla			Joaquim Cornell		510859, 4647818
8	Mas Fuster (Can Pi)			M.Rosario Fuster Vigas		510144, 4647518
9	Mas Els Nesprers		972 635 061	José Vargas		510143, 4647757
10	Mas Les Vistes (Antonio Català)	St. Julià de Boada		Fernando Morales Arrebola	2ª residència	510043, 4647712
11	Mas Àngel Mir	Crta. del cementiri, St. Feliu de Boada	972 634 140	Àngel Mir		510129, 4647987
12	Mas Marlí	St. Feliu de Boada	972 634 237	Anna Alegre	2ª residència	510181, 4648029
13	Mas Puntanals	St. Feliu de Boada	972 634 025	Carles Jover Ricart		509924, 4647114
14	Mas Ventós	St. Feliu de Boada	972 634 135	Pere Portabella Ràfols		509376, 4647104
15	Can Xicot	St. Feliu de Boada	972 634 117	Joan Xicot Cebrià		509337, 4647023
16	Mas Requena	St. Feliu de Boada	972 634 178	J. Antonio Requena Hernández		509487, 4648078

17	Can Francesc Jordi	Afores St. Julià de Boada	972 634 289	Francesc Jordi Mateu		509951, 4648266
18	Puig del Mas Montellà		972 635 054	Jordi Frigola Regàs		510158, 4648488
19	Can Sautot	Fontclara	972 196 041	Pere Frigola Casadellà		511135, 4650055
20	Mas					510105, 4648726
21	Can Jent	Fontclara	972 635 008	Mireia-Maria Faccioli		510083, 4649011
22	Can Galcerán	Fontclara	972 635 056	Victor Galcerán	2ª residència	510416, 4649028
23	Can Gómez			Mònica Gómez		509352, 4648301
24	Can Castelló de l'Argilera	Palau-sator	972 634 150	Joaquim Ferrer Vilardell		509204, 4648255
25	Ordeig Vila	Darrera granja Riembau, Afores Palau-sator	972 634 258	Mª Teresa Vila Margenat	2ª residència	509154, 4648215
26	Can Solés	c/ Font, 18 (Pals)		Mª Rosa Solés Noguero		509111, 4648256
27	Paratge Les Forques	Paratge Les Forques, s/n, Palau-sator		Paratge de Les Forques	2ª residència	508788, 4648093
28	Mas Buscà	c/ Rutlla, 148 (Girona)	972 206 553	Isabel Solà Estadella	2ª residència	509328, 4649107
29	Can Castelló	Sureda (Palau-sator)	972 634 219	Hans Mòller Puig	2ª residència	508822, 4648646
30	Mas Camp del Porxo	Palau-sator	972 634 284	Jaume Rovira Saló		509069, 4649165
31	Can Roura	c/ López Puigcerver, 9 (Calonge)	972 650 232	Maria Rosa Roura Roura		508736, 4649913
32	Les Tretes			Latitut 41 S.L.		508692, 4649575
33	Can Navas	Can Navas		José Navas Garcia		509090, 4650118
34	Granja Joan Serra	Veinat Casavells, s/n (Casavells)	972 630 512	Joan Serra-Veinat Casavalls		510462, 4647119

**6.1.4. CENTRES D'ACOLLIDA**

<b>CENTRES D'ACOLLIDA</b>			
<b>CODI</b>	<b>NOM</b>	<b>ADREÇA</b>	<b>TELÈFON</b>
1	Sala Polivalent de l'Ajuntament de Palau-sator	Pl. de l'Ajuntament, s/n Palau-sator	972 63 41 32
2	Centre Social "Les Antiques Escoles" de Sant Feliu de Boada	c. Magraners, s/n Sant Feliu de Boada	

**6.1.5. MITJANS DE COMUNICACIÓ**

<b>MITJANS DE COMUNICACIÓ</b>		
<b>DESCRIPCIÓ</b>	<b>LOCALITZACIÓ</b>	<b>TELÈFONS</b>
Catalunya Ràdio	91.5 FM	933 06 92 00
Catalunya Informació	103.2 FM	933 06 92 00
Ràdio Nacional d'Espanya	93.3 FM	935 82 30 30

**6.1.6. MUNICIPIS VEÏNS**

<b>MUNICIPIS VEÏNS</b>		
<b>NOM MUNICIPI</b>	<b>TELÈFON AJUNTAMENT</b>	<b>TELÈFON POLICIA LOCAL</b>
Fontanilles	972 75 74 04	---
Forallac	972 64 55 22	607 64 23 00
Pals	972 63 61 61	---
Torrent	972 61 16 67	---
Ullastret	972 75 77 67	---

**6.2. Catàleg de mitjans i recursos****6.2.1. MITJANS I RECURSOS DE L'AJUNTAMENT**

<b>MITJANS I RECURSOS DE L'AJUNTAMENT</b>		
<b>NOM</b>	<b>PERSONA DE CONTACTE</b>	<b>DADES DE LOCALITZACIÓ</b>
No n'hi ha		

**6.2.2. VEHICLES MUNICIPALS**

<b>VEHICLES MUNICIPALS</b>				
<b>TIPUS</b>	<b>MATRÍCULA</b>	<b>MODEL</b>	<b>DEPARTAMENT</b>	<b>PÀRKING</b>
No n'hi ha				

**6.2.3. XARXA D'HIDRANTS MUNICIPAL**

<b>XARXA D'HIDRANTS MUNICIPAL</b>		
<b>NÚMERO</b>	<b>TIPUS</b>	<b>CARRER</b>
1	Vegeu plànol dels annexos generals	
2		
3		
4		
5		
6		
7		
8		

**6.2.4. ASSOCIACIONS I GRUPS VOLUNTARIS LOCALS**

<b>ASSOCIACIONS I GRUPS VOLUNTARIS LOCALS</b>		
<b>NOM</b>	<b>PERSONA DE CONTACTE</b>	<b>DADES DE LOCALITZACIÓ</b>
<b>AVPC Municipal</b>	No n'hi ha	
<b>ADF</b>	No n'hi ha	

**6.2.5. PARTICULARS**

<b>PARTICULARS</b>			
<b>SERVEI</b>	<b>NOM</b>	<b>PERSONA DE CONTACTE</b>	<b>DADES DE LOCALITZACIÓ</b>
Taxis	Medictrans Ismael Abbasi	Ismael Abbasi	669 81 93 71 629 85 84 64
Mitjans d'abastament Palau-sator	Fleca i Queviures J. Oliver	Jordi Oliver	c. Portal, 5 972 634 039
Restaurant Palau-sator	Mas Pou	Josep M.Frigola	Plaça de la Mota, 4 972 634 125
Restaurant Palau-sator	Sa Torre	M.Angeles González	Plaça de la Mota, 6 972 634 118
Restaurant Palau-sator	Can Saló	Laia Rovira	c. Extramurs, 3 972 634 166
Restaurant Sant Feliu de Boada	Can Dolç	Gemma Turon	Plaça de l'Església, s/n 972 635 003
Restaurant Sant Feliu de Boada	Can Joan	Joan Frigola	c. de la Font, 9 972 634 313
Restaurant Masos Sant Feliu B.	Can Bach	Mariona Parals	Mas Bach 972 196 080
Restaurant Sant Feliu de Boada	Pizzabar	Fernando Duffo	Pl. Església 972 97 01 98
Sant Feliu de Boada	Antigues Escoles Sant Feliu de Boada	Jordi Riembau	c. Magraners, s/n 972 634 068
Restaurant Masos Fontclara	Mooma	Llorenç Frigola	Mas Saulot 872 02 60 88
Allotjaments Sant Feliu de Boada	Can Barrull	M.Carme Gil	c. Extramurs, 4 972 634 198
Allotjaments Fontclara	Can Massanes	M.Carme Ferrer	Plaça de la Vila, 1 972 634 235
Allotjaments Fontclara	Casa Ametller	Araceli Rodríguez	Plaça de la Font, 3 972 634 045
Allotjaments Fontclara	Exus Natur Prado Rebelde	Marc Pinos	c. Ponent, 8 972 634 159

**6.2.6. SERVEIS BÀSICS**

<b>SERVEIS BÀSICS</b>		
<b>SERVEI</b>	<b>PERSONA DE CONTACTE</b>	<b>DADES DE LOCALITZACIÓ</b>
<b>Xarxa d'aigua</b>	SOREA – Oficina de Palafrugell	972 300 255
<b>Xarxa de llum</b>	ENDESA	900 770 077 (avaries) 902 507 750 (comercial)
<b>Xarxa de gas</b>	GAS NATURAL	900 408 080
	GAS BUTÀ ADRIÀ GAS BUTÀ	972 170 101
	DIPÒSITS DE GLP	Diversos proveïdors

**6.2.7. SERVEIS SANITARIS**

<b>SERVEIS SANITARIS</b>		
<b>SERVEI</b>	<b>HORARI</b>	<b>DADES DE LOCALITZACIÓ</b>
<b>Consultori Municipal</b>	Dijous de 11:30 a 13:00 h.	c. Extramurs, 13 Palau-sator Telèfon 972 634 259
<b>CAP de Torroella de Montgrí</b>	24 h.	c. Dr. Molinas, s/n Torroella de Montgrí Telèfon 972 761 101
<b>CAP de La Bisbal d'Empordà</b>		c. Marcel Ralló, 10 La Bisbal d'Empordà Telèfon 972 643 808
<b>Hospital de Palamós</b>		c. Hospital, 17-19 Palamós 972 600 160
<b>Hospital Josep Trueta de Girona</b>		Avda. França, s/n Girona 972 94 02 00

**6.2.8. TELECOMUNICACIONS**

<b>OPERADORS DE TELECOMUNICACIONS</b>		
<b>EMPRESA</b>	<b>TELÈFON DE CONTACTE</b>	<b>CORREU ELECTRÒNIC</b>
<b>Telefónica – Movistar (24/7)</b>	<b>900 12 09 05</b>	atenciomunicipiscat@telefonica.es
<b>Orange (feiners)</b>	<b>900 89 80 80</b>	canalajuntaments.es@orange.com
<b>Ono (feiners)</b>	<b>93 502 09 19</b>	ono.gencat@ono.es
<b>Vodafone (feiners)</b>	<b>607 100 444</b>	
<b>Cellnex Telecom (feiners)</b>	<b>93 290 66 16</b>	noc.cat@cellnextelecom.com

## **7. Document 7. Cartografia bàsica i específica**

---

### **7.1. Cartografia bàsica:**

- » **Plànol 1. Plànol comarcal ressaltant el terme municipal (1:50.000).**
- » **Plànol 2. Plànol del terme municipal (1:5.000 – 1:10.000).**

### **7.2. Cartografia específica per cada risc:**

Cartografia específica dels elements vulnerables. En alguns casos es poden ajuntar depenent de la complexitat del municipi

- » **Plànol 3. Identificació del risc i vulnerabilitat (Infocat)**
- » **Plànol 4. Identificació del risc i vulnerabilitat (Neucat)**
- » **Plànol 5. Identificació del risc i vulnerabilitat (Inuncat)**
- » **Plànol 6. Identificació del risc i vulnerabilitat (Sismicat)**
- » **Plànol 7. Identificació del risc i vulnerabilitat (Ventcat)**
- » **Plànol 8. Full 20 del Pla d'Emergència de la Presa del Pasteral**
- » **Plànol 9. Full 21 del Pla d'Emergència de la Presa del Pasteral**
- » **Plànol 10. Full 23 del Pla d'Emergència de la Presa del Pasteral**
- » **Plànol 11. Full 24 del Pla d'Emergència de la Presa del Pasteral**

En la cartografia es representen els recursos i les infraestructures de la llista adjunta, amb la simbologia i el color corresponents.

***(poseu la simbologia)***

**8. Annexes:****Annex I: Criteris d'activació****Criteris d'activació concrets per riscos especials:**

<b>RISC</b>	<b>SITUACIÓ</b>	<b>FASE D'ACTIVACIÓ</b>
<b>Incendis forestals</b>	<p><b>Valoració conjunta dels indicadors següents:</b></p> <ul style="list-style-type: none"> <li>-El mapa dinàmic de perill d'incendis forestals.</li> <li>-El Pla Alfa (nivell 2).</li> <li>-El SISCOM (nivell 1) o simultaneïtat d'incendis de nivell inferior.</li> <li>-Altres indicadors que facin preveure un augment del nivell de vulnerabilitat i, per tant, de risc.</li> <li>-En incendis en què la situació es pugui solucionar amb els mitjans habituals de gestió d'emergències i l'afectació a la població sigui nul·la o reduïda.</li> <li>-A criteri de la Direcció del Pla, quan es produeixin situacions potencialment greus de GIF.</li> </ul>	<b>PREALERTA</b>

<b>Incendis forestals</b>	<p><b>Valoració conjunta dels indicadors següents:</b></p> <ul style="list-style-type: none"> <li>-El mapa dinàmic de perill d'incendis forestals.</li> <li>-El Pla Alfa (nivell 3).</li> <li>-El SISCOM (nivell 2) o simultaneïtat d'incendis de nivell inferior.</li> <li>-Altres indicadors que facin preveure un augment del nivell de vulnerabilitat i, per tant, de risc.</li> <li>-En incendis que, sense implicar risc per a les persones alienes a l'extinció i per als béns que no siguin de naturalesa forestal, es preveu que tinguin una duració prou important com perquè sigui necessària l'activació d'un dispositiu preventiu especial.</li> <li>-En incendis que impliquin un cert perill per a les persones i sigui apropiat ordenar-ne el confinament o l'evacuació.</li> <li>-En incendis importants ja controlats on es fa necessari un control de la zona afectada als efectes d'evitar que es produeixi una reactivació.</li> <li>-Altres supòsits, a criteri del Director o Directora del Pla, que justifiquin l'activació d'un dispositiu preventiu especial.</li> </ul>	<b>ALERTA</b>
<b>Incendis forestals</b>	<p><b>En base als criteris següents:</b></p> <ul style="list-style-type: none"> <li>-Grau d'afectació a la població i actuacions sobre la mateixa (informació, evacuació, d'urbanitzacions, barris perifèrics, barris de nuclis urbans, etc.).</li> <li>-Extensió (nombre de municipis afectats, nombre d'hectàrees afectades depenent del tipus de terreny, etc.) (per exemple &gt;500 ha).</li> <li>-Mitjans necessaris.</li> <li>-Altres supòsits, a criteri de la Direcció del Pla, que justifiquin l'activació d'un dispositiu preventiu especial.</li> </ul>	<b>EMERGÈNCIA</b>

<b>Incendis forestals</b>	<p><b>-Quan es produeixi un GIF o conjunt d'incendis simultanis els efectes dels quals afectin una extensió important del territori. Aquesta circumstància s'avalua a partir dels criteris anteriorment esmentats (per exemple, que posi en perill greu nuclis importants de població, duració superior a 48 hores, requeriment de mitjans externs a Catalunya, etc.)</b></p>	
---------------------------	---	--

<b>Inundacions</b>	<p><b>-Quan el cabal que es desguassa de la presa sigui proper al que pot produir danys i/o inundacions aigües avall de la presa.</b></p> <p><b>-Per previsió meteorològica per pluja i/o hidrològiques:</b></p> <p><b>*SMP de grau 2, a molt curt o curt termini.</b></p> <p><b>*SMP de grau 3, a curt termini.</b></p> <p><b>-Que els nivells dels rius estiguin en un nivell proper al que produeix danys.</b></p> <p><b>-Per previsió meteorològica per estat de la mar:</b></p> <p><b>*SMP de grau 2, a molt curt o curt termini.</b></p> <p><b>*SMP de grau 3, a curt termini.</b></p> <p><b>-Que els nivells dels rius o del litoral estiguin propers als que poden produir danys.</b></p>	<b>PREALERTA</b>
--------------------	---	------------------

<b>Inundacions</b>	<p><b>-Quan és molt probable que es puguin produir inundacions importants a molt curt termini perquè és imminent el desbordament o quan s'hagi desbordat sense que es produeixin danys importants.</b></p> <p><b>-En el moment que en una presa s'hagi qualificat l'escenari d'aplicació de mesures correctores o escenari 1 i/o l'aigua que es desguassa de la presa sigui la que produeix desbordament sense que hi hagi danys importants.</b></p> <p><b>-Per previsió meteorològica per pluja i/o hidrològiques:</b></p> <p><b>*SMP de grau 3, a molt curt termini.</b></p> <p><b>*SMP de grau 4, a curt i a molt curt termini.</b></p> <p><b>*SMP de grau 5, a curt i a molt curt termini.</b></p> <p><b>*SMP de grau 6, a curt i a molt curt termini.</b></p> <p><b>-Per previsió meteorològica per estat de la mar:</b></p> <p><b>*SMP de grau 3, a molt curt termini.</b></p> <p><b>*SMP de grau 4, a curt i a molt curt termini.</b></p> <p><b>*SMP de grau 5, a curt i a molt curt termini.</b></p> <p><b>*SMP de grau 6, a curt i a molt curt termini.</b></p> <p><b>-Al final d'un episodi d'inundacions importants, en el retorn gradual cap a la normalitat.</b></p> <p><b>-Altres supòsits, a criteri del director del pla, que justifiquin l'activació d'un dispositiu preventiu especial, com per exemple l'onatge que pot agreujar les inundacions,...</b></p>	<b>ALERTA</b>
--------------------	---	---------------

<b>Inundacions</b>	<p>-Es produeixin inundacions en rius, rieres, torrents,...(produïdes per desgel o fusió de neu, obstrucció de lleres naturals o artificials, invasió de lleres, enfonsaments o dificultats de drenatge i/o acció de les mareas) que tinguin efectes importants però limitats sobre el territori. També quan aquests efectes siguin produïts per l'estat de la mar. Aquestes circumstàncies s'avaluarà a partir de la informació que es disposi en el moment de l'emergència en base a criteris de grau d'afectació a la població i actuacions sobre la mateixa (informació, evacuació, etc.), magnitud, duració prevista (per exemple &gt;24 hores), extensió (nombre de municipis afectats, de vies de comunicació, etc.), mitjans necessaris,... l'altura de l'aigua dels rius, embassaments, llacs, rieres,... sobrepassa la llera (hi ha desbordament) i es preveu que es comencin a produir danys importants, alçada de les onades que faci preveure danys importants.</p> <p>-Per escenari excepcional o escenari 2 en preses i/o el desguàs de la presa sigui la que produeix danys importants aigües avall de la presa.</p> <p>-Excepcionalment, la direcció del pla podrà valorar l'activació del pla en emergència 1, amb caràcter preventiu, quan es doni la confluència de circumstàncies extremes: que l'episodi de greus inundacions sigui imminent degut a la imminència de precipitacions excepcionals i sempre i quan es donin altres circumstàncies que puguin agreujar el fenomen, com ara que el terreny estigui saturat com a conseqüència d'episodis abundants de precipitacions recents i que la capacitat dels cursos fluvials i dels embassaments estigui al límit.</p> <p>-Es produeixi una gran inundació o conjunt d'inundacions simultànies (produïdes per pluges molt fortes, desgel o fusió de neu, obstrucció de lleres naturals o artificials, invasió de lleres, enfonsaments o dificultats de drenatge i/o acció de les mareas o per estat de la mar) que afectin</p>	<b>EMERGÈNCIA</b>
--------------------	---	-------------------

	<p><b>una extensió important del territori. També en base als criteris anteriorment esmentats (per exemple que afecti a més d'una regió d'emergències o posi en perill greu nuclis importants de població).</b></p> <p><b>-Per escenari límit o escenari 3 en preses i/o el desguàs de la presa sigui la que produeix danys molt importants aigües avall de les presa.</b></p>	
--	--	--

RISC	SITUACIÓ	FASE D'ACTIVACIÓ
<b>Nevades</b>	<p><b>-Previsió de nevades amb un SMP grau 1 per neu en comarques amb vulnerabilitat alta, molt alta o extrema.</b></p> <p><b>-Previsió de nevades amb un SMP grau 2 per neu en comarques amb vulnerabilitat baixa, moderada, alta o molt alta.</b></p> <p><b>-Previsió de nevades amb un SMP grau 3 per neu en comarques amb vulnerabilitat baixa.</b></p>	<b>PREALERTA</b>
<b>Nevades</b>	<p><b>-Previsió de nevades amb un SMP grau 2 per neu en comarques amb vulnerabilitat extrema.</b></p> <p><b>-Previsió de nevades amb un SMP grau 3 per neu a qualsevol comarca excepte les vulnerabilitat baixa.</b></p> <p><b>-Previsió de nevades amb un SMP grau 4 per neu a qualsevol comarca.</b></p> <p><b>-Previsió de nevades amb un SMP grau 5 per neu en comarques amb vulnerabilitat molt alta, alta, moderada o baixa.</b></p> <p><b>-Previsió de nevades amb un SMP grau 6 per neu en comarques de vulnerabilitat moderada o baixa.</b></p>	<b>ALERTA</b>

<b>Nevades</b>	<p><b>-Es decideixi tallar el trànsit a un nombre considerable de vies per facilitar les tasques de neteja.</b></p> <p><b>-Es comenci a produir el bloqueig de vehicles i/o persones de manera descontrolada.</b></p> <p><b>-Es tingui constància que comencen a quedar aïllats nuclis de població com a conseqüència dels talls a les vies de comunicació.</b></p> <p><b>-S’interrompi el funcionament de diferents mitjans de transport com RENFE, FGC, autobusos de línia, transport escolar, etc...</b></p> <p><b>-Es produeixin talls de subministrament generalitzats i/o de llarga durada d’alguns dels serveis bàsics. Especial atenció amb els talls de subministrament elèctric i amb possibles fallades en les telecomunicacions.</b></p> <p><b>-A criteri de la direcció del Pla, es valorarà activar el Pla NEUCAT en ALERTA o en EMERGÈNCIA en els següents supòsits:</b></p> <p><b>*Previsió de nevades amb un SMP de grau 5 o 6 en comarques amb vulnerabilitat extrema.</b></p> <p><b>*Previsió de nevades amb un SMP de grau 6 en comarques amb vulnerabilitat alta, molt alta o extrema.</b></p> <p><b>Valoració dels criteris següents:</b></p> <p><b>-Extensió territorial i durada prevista de l’episodi.</b></p> <p><b>-Grau d’afectació a la població i actuacions sobre la mateixa (Informació, recomanacions...).</b></p> <p><b>-Grau d’afectació en la mobilitat i els serveis bàsics a la població.</b></p> <p><b>-Recursos necessaris per a gestionar l’emergència i requeriment de mitjans externs.</b></p> <p><b>-Altres supòsits, a criteri de la Direcció del Pla.</b></p>	<b>EMERGÈNCIA</b>
----------------	---	-------------------

RISC	SITUACIÓ	FASE D'ACTIVACIÓ
Sismes	<p><b>*Segons la intensitat:</b></p> <ul style="list-style-type: none"> <li>-Sisme d'intensitat entre II i III-IV en comarques amb densitat de població alta o Zona A.</li> <li>-Sisme d'intensitat entre II-III i IV en comarques amb densitat de població mitjana o Zona B.</li> <li>-Sisme d'intensitat entre II i IV-V en comarques amb densitat de població baixa o Zona C.</li> </ul> <p><b>*Segons la percepció:</b></p> <ul style="list-style-type: none"> <li>-Sisme amb percepció àmplia en un o varis municipis.</li> <li>-Sisme amb percepció parcial en una o vàries comarques.</li> </ul>	PREALERTA
Sismes	<p><b>*Segons la intensitat:</b></p> <ul style="list-style-type: none"> <li>- Sisme d'intensitat entre IV i IV-V en comarques amb densitat de població alta o Zona A.</li> <li>- Sisme d'intensitat entre IV-V i V-VI en comarques amb densitat de població mitjana o Zona B.</li> <li>- Sisme d'intensitat entre V i VI-VII en comarques amb densitat de població baixa o Zona C.</li> </ul> <p><b>*Segons la percepció i dany:</b></p> <ul style="list-style-type: none"> <li>- Sisme amb percepció àmplia en una o vàries comarques.</li> <li>- Sisme amb entre 1 i 10 persones ferides lleus.</li> <li>- Sisme amb un o varis edificis amb danys no estructurals visibles.</li> </ul>	ALERTA

<b>Sismes</b>	<p><b>*Segons la intensitat:</b></p> <ul style="list-style-type: none"> <li>-Sisme d'intensitat entre V i VI-VII en comarques amb densitat de població alta o Zona A.</li> <li>-Sisme d'intensitat VI-VII en comarques amb densitat de població mitjana o Zona B.</li> <li>-Sisme d'intensitat entre VII i VII-VIII en comarques amb densitat de població baixa o Zona C.</li> </ul> <p><b>*Segons la percepció o dany:</b></p> <ul style="list-style-type: none"> <li>-Sisme amb entre 1 i 10 víctimes de qualsevol categoria.</li> <li>- Sisme amb entre 1 i 65 víctimes gresu o categoritzades com immediates.</li> <li>- Sisme amb entre 1 i 10 morts.</li> <li>- Sisme amb molts edificis amb danys no estructurals visibles.</li> <li>- Sisme amb varis edificis amb danys estructurals visibles.</li> <li>- Sisme amb fallada de les línies vitals a nivell local.</li> </ul> <p><b>*Segons la intensitat:</b></p> <ul style="list-style-type: none"> <li>-Sisme d'intensitat superior a VII en comarques amb densitat de població alta o Zona A.</li> <li>-Sisme d'intensitat superior a VII-VIII en comarques amb densitat de població mitjana o Zona B.</li> <li>-Sisme d'intensitat superior a VIII en comarques amb densitat de població baixa o Zona C.</li> </ul> <p><b>*Segons la percepció o dany:</b></p> <ul style="list-style-type: none"> <li>-Sisme amb més de 10 víctimes de qualsevol categoria.</li> <li>-Sisme amb més de 6 víctimes greus o categoritzades com immediates.</li> <li>-Sisme amb més de 10 morts.</li> <li>-Sisme amb molts edificis amb danys estructurals visibles.</li> <li>-Sismes amb fallada de les línies vitals a nivell comarcal.</li> </ul>	<b>EMERGÈNCIA</b>
---------------	---	-------------------

RISC	SITUACIÓ	FASE D'ACTIVACIÓ
<b>Ventades</b>	<ul style="list-style-type: none"> <li>- Previsió de ventades amb un SMP grau 2 a les comarques de densitat de població alta.</li> <li>- Previsió de ventades amb un SMP grau 3 a les comarques de densitat de població baixa.</li> </ul>	<b>PREALERTA</b>
<b>Ventades</b>	<ul style="list-style-type: none"> <li>- Previsió de ventades amb un SMP grau 3 a les comarques de densitat de població alta.</li> <li>- Previsió de ventades amb un SMP grau 4 a qualsevol comarca.</li> <li>- Previsió de ventades amb un SMP grau 5 a qualsevol comarca.</li> <li>- Previsió de ventades amb un SMP grau 6 a qualsevol comarca.</li> <li>- El vent està provocant danys poc importants d'abast territorial limitat.</li> </ul>	<b>ALERTA</b>
<b>Ventades</b>	<ul style="list-style-type: none"> <li>- El vent està provocant danys importants i amb un abast territorial extens.</li> </ul>	<b>EMERGÈNCIA</b>