



**Ajuntament de La Tallada d'Empordà**  
**La Tallada · Tor · Marenyà · Canet**  
**(Baix Empordà)**

**AL·LEGACIONS relatives al Parc Eòlic indicat a l'assumpte (PE Pla de la Tallada III).**

- I. Que en data de 11 de desembre s'han rebut els informes tècnics relatius al parc eòlic Pla de la Tallada III.
- II. Que en data de 11 de desembre s'ha remès informe jurídic amb proposta de resolució, que es transcriu a continuació:

**PROPOSTA DE RESOLUCIÓ**

**Assumpte:** Autorització administrativa prèvia, autorització administrativa de construcció, autorització del projecte d'actuació específica d'interès públic en sòl no urbanitzable i avaluació d'impacte ambiental del projecte del parc eòlic anomenat PE Pla de la Tallada 3 de 5,7 MW sobre terreny en sòl no urbanitzable, als termes municipals de la Tallada d'Empordà i Belcaire d'Empordà, a la província de Girona.

Nom instal·lació: PE Pla de la Tallada 3

Emplaçament: Polígon 5, parcel·la 148, 17134 La Tallada d'Empordà

Expedient: FUE-2024-04096829, referència 03165

Sol·licitant: Eolica Alta Anoia, SL CIF: B55770135

**ANTECEDENTS**

1. En data de 30 d'octubre de 2025 es va publicar al Diari Oficial de la Generalitat de Catalunya Anunci pel qual se sotmet a informació pública la sol·licitud d'autorització administrativa prèvia, autorització administrativa de construcció, autorització del projecte d'actuació específica d'interès públic en sòl no urbanitzable i avaluació d'impacte ambiental del projecte del parc eòlic anomenat PE Pla de la Tallada 3 de 5,7 MW sobre terreny en sòl no urbanitzable, als termes municipals de la Tallada d'Empordà i Belcaire d'Empordà, a la província de Girona (exp. FUE-2024-04096829, referència 03165).
2. Que l'esmentat anunci inclou els següents documents:
  - a. Projecte tècnic.
  - b. Estudi d'impacte ambiental.
  - c. Projecte d'actuació específica (PAE).



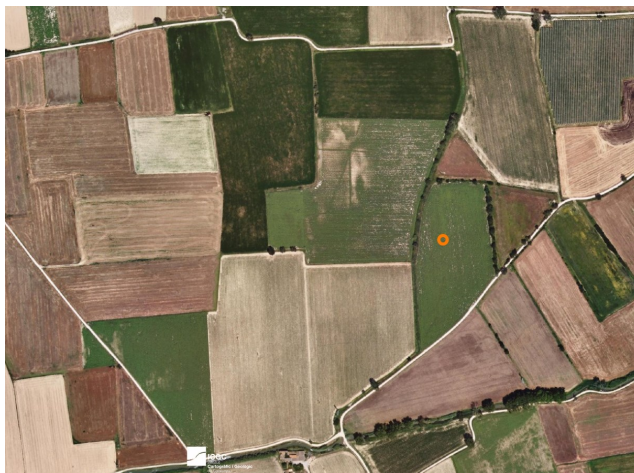
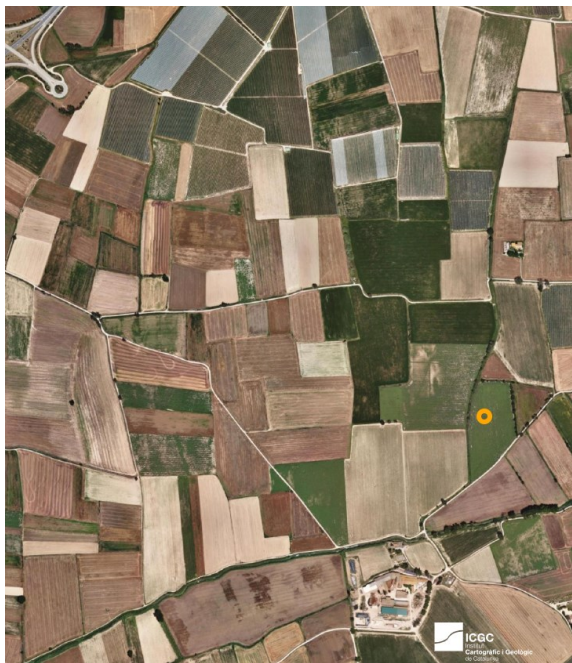
## Ajuntament de La Tallada d'Empordà

La Tallada · Tor · Marenyà · Canet  
(Baix Empordà)

3. Que aquest Ajuntament, sense perjudici de l'informe preceptiu de l'article indicat a l'article 15.3 del Decret 6/2019, de 26 de novembre, de mesures urgents per a l'emergència climàtica i l'impuls a les energies renovables, ha de manifestar la seva oposició a l'atorgament d'autorització administrativa prèvia, a l'aprovació de l'estudi d'impacte ambiental i a l'aprovació del projecte d'actuació específica.

### 4. Ubicació del projecte

De conformitat amb el Projecte tècnic, la infraestructura es planteja a les coordenades UTM 506685, 4657915. Acompanyem imatge aèria dels terrenys obtinguda del VISSIR4 y extracte del Projecte (pàgina 11 del Projecte executiu):





# Ajuntament de La Tallada d'Empordà

## La Tallada · Tor · Marenyà · Canet (Baix Empordà)

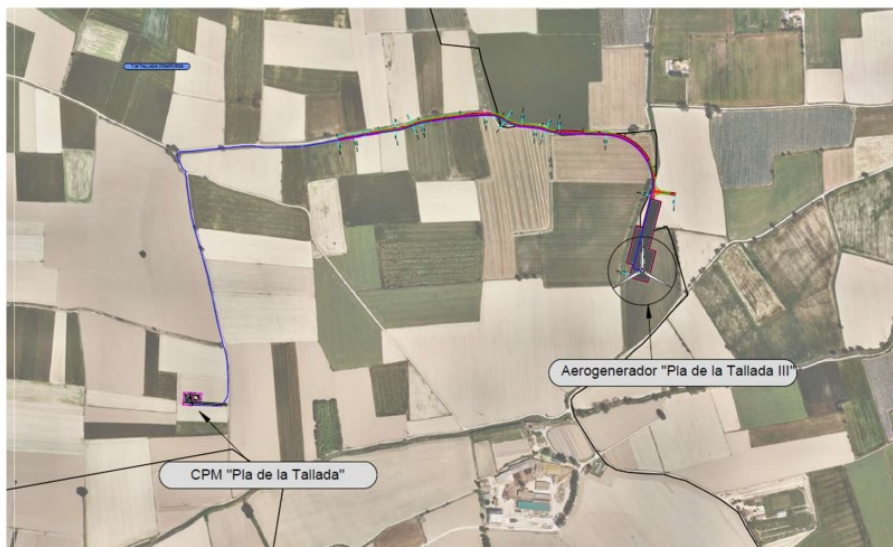


Imagen 1. Vista en ortoimagen del ámbito del PE Pla de la Tallada III

### 5. Planejament urbanístic aplicable

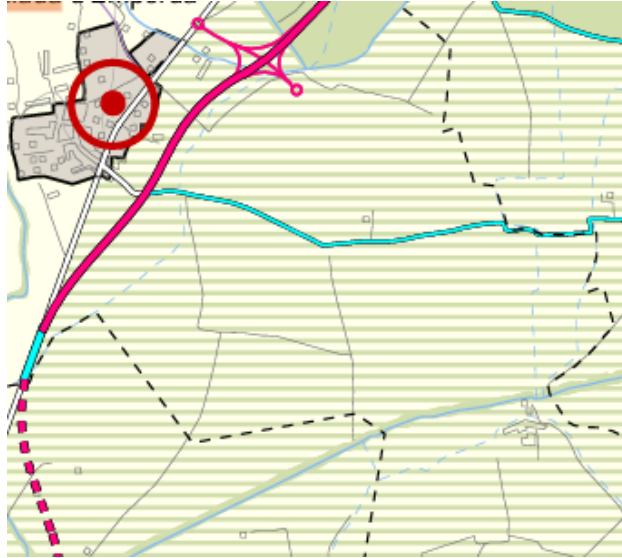
Pla Territorial Parcial de les Comarques de Girona

El Pla Territorial Parcial de les Comarques de Girona, aprovat en data 14 de setembre de 2010 i publicat en data 15 d'octubre de 2010, assenyala en el seu plànol Plànols O.7 Espais oberts, estratègies d'assentaments i actuacions d'infraestructures -Baix Empordà els terrenys com a sòls de protecció territorial d'interès agrari i/p paisatgístic:






# Ajuntament de La Tallada d'Empordà

La Tallada · Tor · Marenyà · Canet  
(Baix Empordà)



## SÒL DE PROTECCIÓ TERRITORIAL

-  Sòl d'interès agrari i/o paisatgístic
-  Sòl de preservació de corredors d'infraestructures
-  Sòl de potencial interès estratègic

A efectes de facilitar la identificació dels terrenys, s'acompanya imatge extreta del visir amb la ubicació del projecte aproximadament en vermell:



## Ajuntament de La Tallada d'Empordà

La Tallada · Tor · Marenyà · Canet  
(Baix Empordà)



L'article 2.8 de les Normes d'ordenació del PTPCG defineix el sòl de protecció territorial, i concretament, de protecció territorial, tal com segueix:

*"Article 2.8 Sòl de protecció territorial: definició*

1. *Comprèn aquell sòl que el Pla no considera imprescindible que formi part de la xarxa de sòl de protecció especial, però que té valors, condicionants o circumstàncies que motiven una regulació restrictiva de la seva possible transformació, atès que existeix en l'àmbit del Pla suficient sòl de protecció preventiva o vinculat a les estratègies de desenvolupament urbanístic que s'estableixen a l'article 3.5 per donar resposta a totes les necessitats de desenvolupament urbanístic o d'edificació en sòl no urbanitzable que es donessin al llarg del seu període de vigència.*

2. *El pla distingeix tres motius pels quals el sòl ha d'ésser considerat sòl de protecció territorial i en conseqüència ha de ser preservat o se n'ha de condicionar la transformació a un suficient interès territorial :*

a) *Interès agrari i/o paisatgístic **Assenyala àrees d'activitats productives agràries de significació territorial i que alhora són terrenys que aporten paisatges significatius o identitaris de l'àmbit territorial** i també en terrenys que per estar molt poc contaminats per l'edificació convé mantenir en el període de vigència del pla com espais no urbanitzats estructuradors de l'ordenació del territori."*



**Ajuntament de La Tallada d'Empordà**  
**La Tallada · Tor · Marenyà · Canet**  
**(Baix Empordà)**

Pel que fa a la seva regulació, l'article 2.9 de les Normes d'ordenació estableix el següent:

*Article 2.9 Sòl de protecció territorial: regulació*

1. *El sòl de protecció territorial ha de mantenir majoritàriament la condició d'espai no urbanitzat i amb aquesta finalitat **ha de ser classificat com a no urbanitzable** pels plans d'ordenació urbanística municipal, llevat dels casos que es preveuen en aquest article i si, excepcionalment i de manera justificada, convingués incloure alguna peça en sectors o polígons per tal de garantir definitivament la permanència com a espai obert mitjançant la cessió i la incorporació al patrimoni públic que poden resultar del procés de gestió urbanística corresponent.*

2. *El sòl de protecció territorial **resta subjecte a les limitacions que estableix l'article 47 del Text refós de la Llei d'urbanisme** (Decret legislatiu 1/2005) i a les condicions que es deriven dels motius que en cada cas justifiquen la seva consideració com a sòl de protecció territorial que s'especifiquen a la memòria del Pla. Així mateix, s'ha de tenir en compte les recomanacions que s'assenyalen a l'apartat 3 d'aquest article. L'autorització relativa a les edificacions que podrien ser admissibles d'acord amb la legislació urbanística i l'execució d'infraestructures que s'empara en la legislació sectorial han de tenir en compte les següents recomanacions referides als tipus d'intervenció que estableix l'article 2.5:*

a) *Sòl d'interès agrari i/o paisatgístic*

*A. Autorització admissible d'acord amb la parcel·lació i la morfologia de l'espai. B. **Autorització especialment condicionada a la seva correcta integració paisatgística i inserció territorial.** Factor favorable si forma part d'una finca molt més gran que l'espai que ocupa i contribueix de forma demostrable a la viabilitat del conjunt de l'activitat agrària que manté la qualitat de la finca.*

*C1. Autorització admissible. Exigència d'assegurar la permeabilitat necessària i el mínim impacte sobre l'estructura de les parcel·les agràries i sobre les infraestructures necessàries per desenvolupar l'activitat agropecuària. Especial atenció a la integració paisatgística.*

*C2. Autorització admissible. **Especial atenció a la integració paisatgística.** Factor favorable si es tracta d'activitats complementàries a les pròpies de la producció agrària per ajudar a mantenir l'activitat agrícola del conjunt de la finca i, en el cas de les plantes solars, si s'ubiquen sobre sòls de secà o baixa productivitat.*

*C3. Autorització excepcional i si no existeixen alternatives raonables en sòl de protecció preventiva o en contigüitat amb els assentaments existents. Especial atenció a la integració paisatgística. (...)*



**Ajuntament de La Tallada d'Empordà**  
**La Tallada · Tor · Marenyà · Canet**  
**(Baix Empordà)**

4. Les autoritzacions d'edificació i l'execució d'infraestructures a què fa referència l'apartat anterior, han d'observar, a més de les recomanacions assenyalades, els criteris generals i les normatives que s'aprovin en les matèries que s'assenyalen en aquest apartat:

- a) Per a l'autorització de les edificacions dels tipus B, C2, C3 cal considerar la possibilitat que s'ubiquin en sòl de protecció preventiva i la preferència de reutilització d'edificacions existents.
- b) S'aplicarà sempre el criteri que l'edificació o infraestructura, per la seva localització i característiques, afectin el menys possible la potencialitat funcional de l'àrea de sòl d'acord amb la tipificació adoptada dins del sòl de protecció territorial.
- c) Si bé l'exigència d'integració paisatgística cal extremar-la en el sòl d'interès agrari i/o paisatgístic, totes les intervencions estan subjectes a les disposicions que el Pla estableix en aquesta matèria.
- d) L'aprovació de les Directrius del paisatge corresponent a l'àmbit del Pla comporta la incorporació de criteris i normes addicionals a les recomanacions assenyalades en l'apartat anterior.
- e) Les disposicions d'un pla sectorial per a la preservació dels terrenys d'interès agrari ha de complementar, si s'escau, les regulacions establertes en l'apartat anterior, en tot allò que sigui d'aplicació.

5. El sòl de protecció territorial pot ser objecte d'actuacions d'urbanització, o en general de transformació, només en els següents casos:

- a) Sòl d'interès agrari i/o paisatgístic Per extensió d'àrees urbanes amb estratègies de creixement moderat o mitjà, de canvi d'ús i reforma o de millora i compleció, d'acord amb l'apartat 2 de l'article 2.4. Excepcionalment, i amb especial consideració del valor agrari del lloc que es proposa transformar, de les alternatives possibles i de la integració paisatgística necessària, actuacions d'interès territorial no previstes pel Pla mitjançant el procediment que estableix l'article 1.14. Si, per raons d'interès general, fos necessària la classificació d'alguna peça aïllada per a la continuïtat d'alguna activitat, aquesta s'ha d'ajustar als criteris restrictius de l'apartat 6 de l'article 2.15. (...)

6. Les limitacions i altres regulacions del sòl de protecció territorial per raó de riscos o afectacions s'estableixen a l'article 2.12

Pla general d'ordenació urbanística municipal de La Tallada d'Empordà



# Ajuntament de La Tallada d'Empordà

## La Tallada · Tor · Marenyà · Canet (Baix Empordà)

El Pla d'ordenació urbanística municipal, aprovat en data 27 de juliol de 2011 i publicat en data 25 de novembre de 2011, en el seu plànol d'ordenació O.2.5 Ordenació detallada del sòl no urbanitzable, classifica els terrenys com a sòl no urbanitzable amb la clau SNU-2 (PT). Acompanyem extracte del plànol:

La normativa aplicable per a la clau SNU-2 (PT) s'estableix a l'article 158 del POUM i que acompanyem a continuació (modificat en data de 11 de febrer de 2014):

### **Art. 158 – Zona agrícola d'especial protecció (clau SNU 2)**

#### **1. Definició**

Comprèn els terrenys destinats als conreus agrícoles, prats i pastures que per les seves condicions tenen un alt valor agrícola, i per les seves característiques ecològiques, paisatgístiques, hidrològiques, de connectivitat i/o ambientals mereixen una especial protecció. Els sòls afectats per protecció especial (PE) o protecció territorial (PT) hauran de complir al mateix temps les disposicions establertes per a ells en el PTPCG.

#### **2. Segregacions**

No es permeten divisions que donin lloc a superfícies inferiors a la unitat mínima de conreu que determina el Decret 169/1983 de 12 d'abril sobre Unitats Mímines de Conreu, amb les excepcions que en ell s'estableixen.

#### **4. Condicions d'edificació**

En aquest tipus de sòl es permeten les següents construccions i instal·lacions:

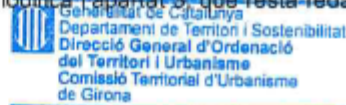
- Noves edificacions: es permeten les construccions agrícoles i les vinculades a ramaderia extensiva i explotació de recursos naturals, així com la instal·lació d'hivernacles que si afecten àmbits significatius de l'espai agrícola es determinarà mitjançant un Pla Especial Urbanístic, si l'Ajuntament ho considera convenient. L'autorització dels hivernacles està especialment condicionada a la correcta integració paisatgística i inserció territorial, essent un argument favorable si formen part d'una finca molt més gran que l'espai que ocupen i se'n demostra la contribució a la viabilitat del conjunt de l'activitat agrària que manté la qualitat de la finca (art. 2.9 de les normes d'ordenació territorial).
- Ampliacions de les edificacions existents: es permeten les destinades a usos permesos a l'apartat 3 de la zona agrícola.
- En tots els casos les edificacions i actuacions hauran de complir les condicions que el POUM assenyala per tal de garantir la seva integració al paisatge.
- A l'hora de valorar l'afectació de les actuacions i la inserció de les edificacions en l'entorn territorial es tindran en compte les condicions i variables especificades als articles 2.7 i 2.9 de regulació del sòl de protecció especial i protecció territorial de les Normes d'ordenació del Pla territorial, així com també les Directrius del paisatge.



# Ajuntament de La Tallada d'Empordà

## La Tallada · Tor · Marenyà · Canet (Baix Empordà)

**Modificació de l'article 158 del POUM:** es modifica l'apartat 3, que resta redactat de la manera següent:



### 3. Condicions d'ús

Els usos admesos en aquesta zona són:

- Usos agrícoles i ramaders. Es prohibeix la plantació d'espècies invasores que puguin alterar l'entitat de la vegetació autòctona. Per als usos ramaders intensius es precisarà d'un estudi previ conforme es pugui justificar la neutralització de les dejeccions ramaderes.
- Pel que fa a les activitats i equipaments d'interès públic autoritzades a l'empara de l'article 47.4 del TRLLUC, s'entendrà que els sòls agrícoles de protecció especial estan sotmesos a un règim especial de protecció al qual fa referència l'article 47.5 del TRLLUC, i que seran, per tant, incompatibles totes aquelles actuacions d'edificació o transformació del sòl que puguin afectar de forma clara el seu sistema ecològic o el seu paisatge.

Els nous elements d'infraestructures que hagin d'ubicar-se necessàriament en sòl de protecció especial, així com la millora dels existents en aquesta classe de sòl, adoptaran solucions que minimitzin els desmunts i terraplens i evitaran interferir als corredors hidrogràfics i biològics, ajustant-se en tot cas al Reial Decret legislatiu 1/2008, d'11 de gener, pel qual s'aprova el Text refós de la Llei d'avaluació d'impacte ambiental.

- A les edificacions en què així es determina en el "Catàleg de Masies i cases rurals són admissibles els usos d'habitatge familiar, establiment hoteler exceptuant la modalitat d'hotel apartament, establiment de turisme rural, les activitats d'educació en el lleure, artesanals, artístiques o de restauració, equipaments o de serveis comunitaris, amb les condicions que s'hi estableixin per a cadascuna.

Les construccions preexistents destinades a habitatge que han estat incloses en el "Catàleg de construccions en Sòl no urbanitzable" que no estiguin associades a explotacions rústiques es regiran per allò que disposa la Disposició transitòria sisena del RLU. En la resta de construccions inventariades en aquest Catàleg hi són admissibles els usos destinats a l'establiment de turisme rural, activitats d'educació en el lleure, artesanals o artístiques, a equipaments o a serveis comunitaris, amb les singularitats que pugui assenyalar la fitxa corresponent. Així mateix, s'admetrà també l'estacionament temporal d'estança limitada de caravanes i autocaravanes en zones properes amb fàcil accés de les carreteres i del sòl urbà dels nuclis de La Tallada i Tor.

En tots els casos, els usos hauran d'ésser compatibles amb les activitats agràries implantades en l'entorn immediat respectiu.

Diligència per a fer constar que el present text refós ha estat verificat i aprovat pel Ple de l'Ajuntament de la Tallada d'Empordà, en sessió de 4 de març de 2014.

10/03/2014

El secretari,  
Pere Servià Pericay

XT REFÓS  
MODIFICACIÓ PUNTUAL NUM. 1 POUM

LA TALLADA D'EMPORDÀ

303

- Habitatge familiar o allotjament de persones treballadores temporeres, directament i justificadament associat a l'activitat agrícola o ramadera, estacions de subministrament de carburants i de prestació d'altres serveis de la xarxa viària, i construccions i instal·lacions vinculades a l'execució, el manteniment i el funcionament de les obres públiques.
- l'ús d'activitats extractives, regulat anteriorment en aquest capítol i, en general, l'explotació de recursos naturals.



## Ajuntament de La Tallada d'Empordà

La Tallada · Tor · Marenyà · Canet  
(Baix Empordà)

### 6. Els parc eòlics i el Pla Territorial Parcial de les Comarques Gironines.

Sense perjudici de l'exposat a l'apartat anterior, s'ha de fer referència a les directrius de paisatge i regulació dels parcs eòlics al PTPCG que, expressament, regulen amb claredat els llocs on s'hi podran instal·lar els aerogeneradors, i les seves limitacions:

#### Article 3.7 Directrius OQP5

**Uns parcs eòlics i fotovoltaics, inserits en el paisatge en relació amb els seus elements configuradors, sense afectar conques visuals extenses o panoràmiques obertes sobre fites paisatgístiques rellevants.**

1. La instal·lació de parcs eòlics s'ha de fer atenent a les directrius de la política energètica catalana, en localitzacions on hi hagi disponibilitat de recurs eòlic explotable tècnica i econòmicament on hi hagi compatibilitat ambiental i on no es produeixi, o es minimitzi, l'afectació negativa dels paisatges de més valors. Entre aquests cal assenyalar:
  - Fons escènics emblemàtics assenyalats en l'objectiu de qualitat 17 (article 3.19).
  - Proximitats de miradors de consolidació prioritària definits en l'objectiu de qualitat 16 (article 3.18).
  - Entorn dels nuclis que assenyalen l'objectiu de qualitat 17 (article 3.19).

---

*Normes d'ordenació territorial. Directrius del paisatge - 90*



- Espais agraris i agroforestals i hortes que assenyalen l'objectiu de qualitat 14 (article 3.16).
2. Les petites instal·lacions eòliques s'haurien de localitzar preferentment en zones planes a l'entorn de polígons industrials i comercials, àrees portuàries i àrees periurbanes que compleixin en tot cas els requisits que estableix la normativa sectorial aplicable.
  3. La instal·lació de parcs fotovoltaics s'ha de fer de manera preferent en localitzacions on no es produeixi, o es minimitzi, l'afectació negativa del paisatge, en especial els fons escènics definits en l'objectiu de qualitat 17 (article 3.19), així com les proximitats de miradors de consolidació prioritària definits en l'objectiu de qualitat 16 (article 3.18). Es prioritzarà la localització en cobertes d'edificacions existents i futures, a totes les classes i qualificacions urbanístiques, així com espais degradats per activitats o afectats per infraestructures existents (zones extractives, corredor d'infraestructures, línies elèctriques existents,...).
  4. Incorporar tanques arbrades a l'entorn de parcs fotovoltaics que hagin d'ubicar-se en plans territorials com la de l'Empordà i del Baix Ter, per tal de facilitar-ne la integració paisatgística.

D'acord amb l'article 3.7, directriu OQP5, és d'aplicació l'article 3.19, directriu OQP17:



# Ajuntament de La Tallada d'Empordà

## La Tallada · Tor · Marenyà · Canet

### (Baix Empordà)

#### Article 3.19 Directrius OQP17

#### Unes fites i fons escènics preservats i revaloritzats que es mantinguin com a referents visuals i identitaris de qualitat.

Als efectes de l'aplicació de les directrius que l'article 2.4 estableix, el Catàleg del paisatge de les Comarques Gironines identifica els següents elements:

#### Fons escènics:

- Cap de Creus, Albera, Salines, Canigó, Montgrí, Gavarres, Montseny, Guillerries, el Far, Mare de Déu del Mont, Bassegoda, Sant Marc, Comanegra, Rocacorba, Costabona, Bastiments, Gra de Fajol, Fontlletera, Puigmal, Llancers, Puigsacalm, Santa Magdalena, Els Plans, serra Cavallera-Taga, Ardenya-Cadiretes, Montnegre.

#### Fites:

- *Nuclis amb fesomia singular :*

Nuclis encimbellats: Ultramort, Sant Iscle d'Empordà, La Pera, Púbol, Ullastret, Gualta, Palausator, Peratallada, Pals, Torrent, Fontanilles, Fonteta, Llabià, Matajudaica, Casavells, Cruïlles, Madremanya, Llagostera, La Roca, Hostalric, el Mallol, El Far d'Empordà, Belcaire d'Empordà, Castell d'Empordà, Espinavell.

Patró de l'Empordanet: Tor, la Tallada, Jafre, Ultramort, Parlavà, Corçà, Monells, La Pera, Púbol, Vulpellac, Canapost, Ullastret, Serra de Daró, Gualta, Palausator, Peratallada, Fontclara, Pals, Torrent, Fontanilles, Fonteta, Llabià, Matajudaica, Casavells, Cruïlles, Sant Sadurní de l'Heura, Madremanya, Castell d'Empordà, Sant Feliu de Boada, Sant Julià de Boada, Sant Iscle d'Empordà, Rupià i Foixà.

Patró de la plana de l'Empordà: Fortià, Vilabertran, Vilanant, Vilamalla, Torroella de Fluvià, Sant Miquel de Fluvià, Riumors, Siurana, Ordís, Borrassà, Ventalló, Albons, Avinyonet de Puigventós, Vilasacra, Garrigàs, Pontós, Cabanes, l'Armentera, Vilacolum, Vilarnacolum, Viladamat, Lladó, Navata, el Far d'Empordà.

Per tant, el Montgrí, com a **fons escènic**, i el patró d'Empordanet (Tallada i Tor, i Jafre) com a nuclis de fesomia singular ostenten una protecció singular i especial.

## 7. QÜESTIONS TÈCNIQUES

Aquest Ajuntament ha sol·licitat assessorament tècnic al Consell Comarcal del Baix Empordà, i la seva arquitecta ha facilitat les següents dades tècniques i elements a valorar. Concretament, s'exposa que els quatre aerogeneradors es troben situats molt a prop d'habitatges i edificacions



# Ajuntament de La Tallada d'Empordà

## La Tallada · Tor · Marenyà · Canet (Baix Empordà)

existents al territori:



En segon lloc, es detalla la regulació del POUM de la Tallada d'Empordà, pel que fa a la protecció paisatgística:

*“Art 162, Catàlegs i directrius de paisatge indica:*

*A mesura que s'elaborin els catàlegs i directrius previstos a la Llei del Paisatge que afectin al municipi de la Tallada d'Empordà s'incorporaran amb efectes normatius al POUM.*

*En tant no es produeixi l'aprovació dels instruments previstos a la Llei del Paisatge i al PEU , i en tot cas si aquests no hi proposen variacions s'aplicaran les regulacions que estableixen a continuació:*

*Art 163. Condicions generals per a les transformacions del sòl en l'àmbit de protecció*

*1.Sense perjudici de les toleràncies que calgui admetre en operacions d'interès estratègic general expressament aprovades per la Generalitat de Catalunya, els projectes de transformació*



## **Ajuntament de La Tallada d'Empordà**

**La Tallada · Tor · Marenyà · Canet**  
**(Baix Empordà)**

*del territori rural compliran les condicions següents:*

*a) Les actuacions de transformació de sòls han de mantenir l'escala de compartimentació de l'espai agrícola productiu en les diverses peces (camps o unitats de producció agrícola) que amb la seva dimensió, proporció, ritme i seqüència defineixen els diversos paisatges rurals.*

*b) Cal mantenir les característiques dels elements de separació entre unitats productives, ja siguin murs de pedra o altres materials, o bé marges o espais residuals que concentren el desnivell i que podent presentar diferents tractaments vegetals (brolles, retalls de bosc, fileres d'arbres...).*

*c) Per mantenir la biodiversitat en els àmbits predominantment agrícoles, cal conservar les peces relictas de bosc consolidat o antic.*

*d) Són objecte de protecció i en principi han de conservar la xarxa de camins rurals, les infraestructures de rec i les construccions d'abric tradicionals complementàries de l'ús agrari, sense perjudici de les obres de millora que siguin necessàries.*

*e) En l'obertura de camins i en l'estesa de xarxes d'infraestructura de servei local, s'aprofitaran els canals de pas i els corredors existents i se seguiran les actuals vies de comunicació procurant mantenir la unitat de les explotacions i evitar la fragmentació dels camps.*

*2. En defecte de regulacions específiques establertes pel mateix POUM o per catàlegs o plans especials urbanístics, les edificacions hauran de complir les següents condicions per a garantir una satisfactòria integració en el paisatge:*

*a) Es preservaran les línies de relleu que defineixen els perfils panoràmics i s'evitarà la localització d'activitats sobre els punts prominents, els careners i les cotes més altes del territori, on la projecció de la silueta de l'edificació en la línia de l'horitzó modifiqui el perfil natural perceptible del paisatge.*

*b) Les implantacions han de ser proporcionades a la dimensió i escala del paisatge, evitant o fraccionant aquelles que per la seva grandària constitueixen una presència impròpia i desproporcionada.*

*c) En totes les intervencions s'evitarà ocupar els terrenys amb major pendent. Quan siguin*



## Ajuntament de La Tallada d'Empordà

La Tallada · Tor · Marenyà · Canet  
(Baix Empordà)

*necessaris anivellaments es procurarà evitar l'aparició de murs de contenció de terres i es salvaran els desnivells amb desmunts o talussos amb pendents que permetin la revegetació. Per minimitzar l'impacte visual les edificacions s'esglaonaran o es descompondran en diversos elements simples articulats evitant la creació de grans plataformes horitzontals que acumulin en els seus extrems importants diferències de cota entre el terreny natural i el modificat.*

*d) Serà obligatori el tractament com a façana de tots els paraments exteriors de les edificacions sigui quina sigui la seva finalitat i com a materials d'acabaments només s'utilitzaran aquells que presentin colors i textures que harmonitzin amb el caràcter del paisatge i no introdueixin contrastos estranys en la imatge dominant d'aquest.*

*3. Els projectes de construccions destinades a activitats agrícoles, ramaderes, d'explotació de recursos naturals o en general, rústiques, s'han de sotmetre al procediment regulat per l'article 48 de la Llei d'Urbanisme si en el seu conjunt superen una superfície de sostre edificat de 300m<sup>2</sup>.*

Així mateix, s'ha detectat que la instal·lació prevista afecta a la xarxa de camins rurals:

*Art 136. Camins rurals*

*1. S'haurà de conservar en la seva integritat l'actual xarxa de camins rurals*

*2. No podran obrir-se nous camins, vies rurals, pistes forestals o qualsevol altre tipus de vialitat que no estigui prevista en aquest Pla i en els Plans especials que es desenvolupin, excepte les que es justifiquin per utilitat pública. En qualsevol cas, però es permetrà l'obertura de camins forestals temporals.*

*3. No es podrà modificar el perfil longitudinal i transversal ni el seu traçat sense la corresponent llicència municipal. Les modificacions no podran suposar en cap cas alteracions negatives de l'entorn natural de la zona afectada.*

*4. Tindran la consideració de recorregut supramunicipal a l'efecte de lús del lleure (BTT) els camins que formen part dels itineraris senyalitzats com a tals que s'hauran de mantenir i conserva, i podran ser objecte d'un Pla especial per a la seva adequació*

*És especialment rellevant la següent apreciació (ressaltat afegir):*

*“La proposta planteja una MODIFICACIÓ dels camins municipals. **Es modifica la xarxa viària secundària, que està grafiada al plànol O1.2a Estructura general del territori- Sistemes de***



## Ajuntament de La Tallada d'Empordà

La Tallada · Tor · Marenyà · Canet  
(Baix Empordà)

### **comunicació del POUM.**

*Caldria que es modifiqués prèviament el POUM, ja que hi ha una modificació de la xarxa de camins, que es necessària per tal de poder executar la instal·lació dels aerogeneradors. Així mateix les amplades cal que es modifiquin, de manera que es defineixi la viabilitat dels camins rurals en el POUM.*

Per últim, es detecta que el projecte d'obres i actuacions no justifica adequadament els següents aspectes, i es podrien afectar altres que no consten degudament explicades:

- No afectació i formació de zones on s'acumuli aigua.
- Malmet la superfície de regadiu i terres d'aprofitament.
- L'aerogenerador no s'integra a l'entorn.
- Fragmentació incorrecta del Pla de la Tallada, al tramitar per separat però vinculats els 4 projectes.
- Respecte a la viabilitat, no s'inclou el pas pel Pont d'Ultramort a Verges de la C-252. Hi ha plànol 17 amb les intervencions a realitzar a la rotonda de Parlavà, i plànol 18 amb les intervencions al primer semàfor de Verges. Específicament, s'obvia el tram entre Ultramort i Verges, i per tant, **cal realitzar l'estudi corresponent, ja que** "el pes màxim es de 40T, i l'amplada del pont està limitada".

En definitiva, segons s'ha pogut comprovar, a nivell tècnic el Pla de la Tallada, en el seu conjunt, té elements inassumibles.

### **8. Normativa estatal aplicable en matèria de seguretat aèria.**

El Real Decret 369/2023, de 16 de maig, de protecció de la navegació aèria, estableix, a l'article 15, el següent:

*1. La construcción o implantación en cualquier punto del territorio nacional, fuera de servidumbres aeronáuticas, incluyendo sus aguas territoriales, de construcciones o instalaciones que tengan una altura igual o superior a 100 metros sobre el nivel del terreno o agua circundantes, deberá obtener el acuerdo previo favorable de la autoridad nacional de supervisión civil, en coordinación con el órgano competente del Ministerio de Defensa, y atenerse a las condiciones que, en su caso, se establezcan para garantizar la seguridad de la navegación aérea.*

*En el caso de ser necesario realizar un estudio aeronáutico para la obtención del acuerdo*



## Ajuntament de La Tallada d'Empordà

La Tallada · Tor · Marenyà · Canet  
(Baix Empordà)

previo para estos obstáculos de gran altura, este estudio se limitará a la posible afección a los procedimientos de vuelo.

2. A tal efecto, los promotores de dichas construcciones o instalaciones solicitarán directamente el acuerdo previo favorable de la autoridad nacional de supervisión civil.

3. **Los ayuntamientos y entes competentes para el otorgamiento de licencias y autorizaciones en materia de urbanismo incluirán en sus licencias y autorizaciones, de forma previa a su concesión, las condiciones que establezca la autoridad nacional de supervisión civil.**

Els aerogeneradors previstos als projectes I, II, III i IV tenen una alçada aproximada de 200 metres (pàgines 12 i 37):

La relación del emplazamiento del aerogenerador propuesto Nordex N-163, o similar de 5,7 MW, con una altura de buje situada a 118 m de altura, con un diámetro de rotor de 163 m, en el sistema de referencia ETRS89-UTM31, es la siguiente:

| NÚM.   | x      | y       | z  | Altura buje (m) | Diámetro rotor (m) | Potencia (MW) | Termino Municipal    |
|--------|--------|---------|----|-----------------|--------------------|---------------|----------------------|
| Aero 1 | 506685 | 4657915 | 11 | 118             | 163                | 5,7           | La Tallada d'Empordà |

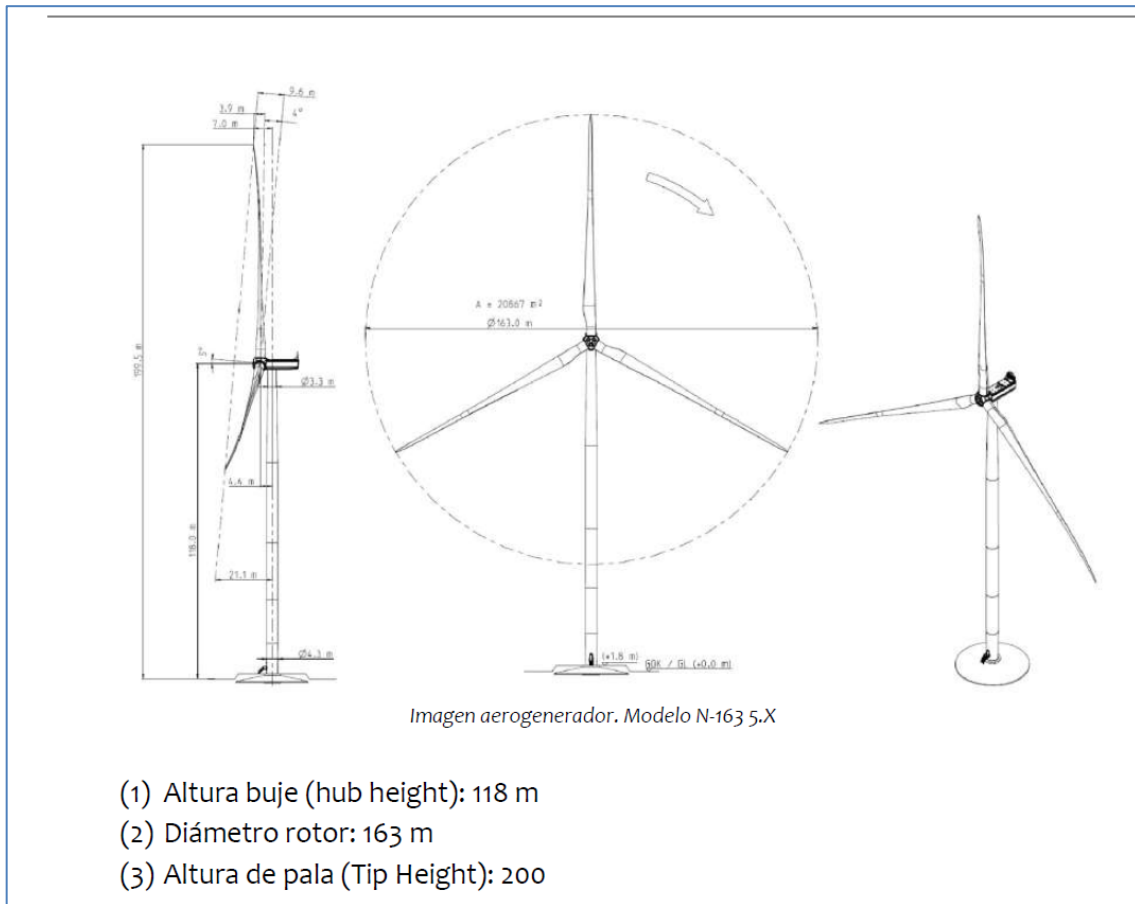
Tabla 02: Emplazamiento del aerogenerador.

Se puede encontrar más información sobre la situación, el ámbito del Parque Eólico así como las ubicaciones exactas del aerogenerador, plataformas zanjas y viales del proyecto "Pla de la Tallada III" en la colección de planos.



## Ajuntament de La Tallada d'Empordà

La Tallada · Tor · Marenyà · Canet  
(Baix Empordà)



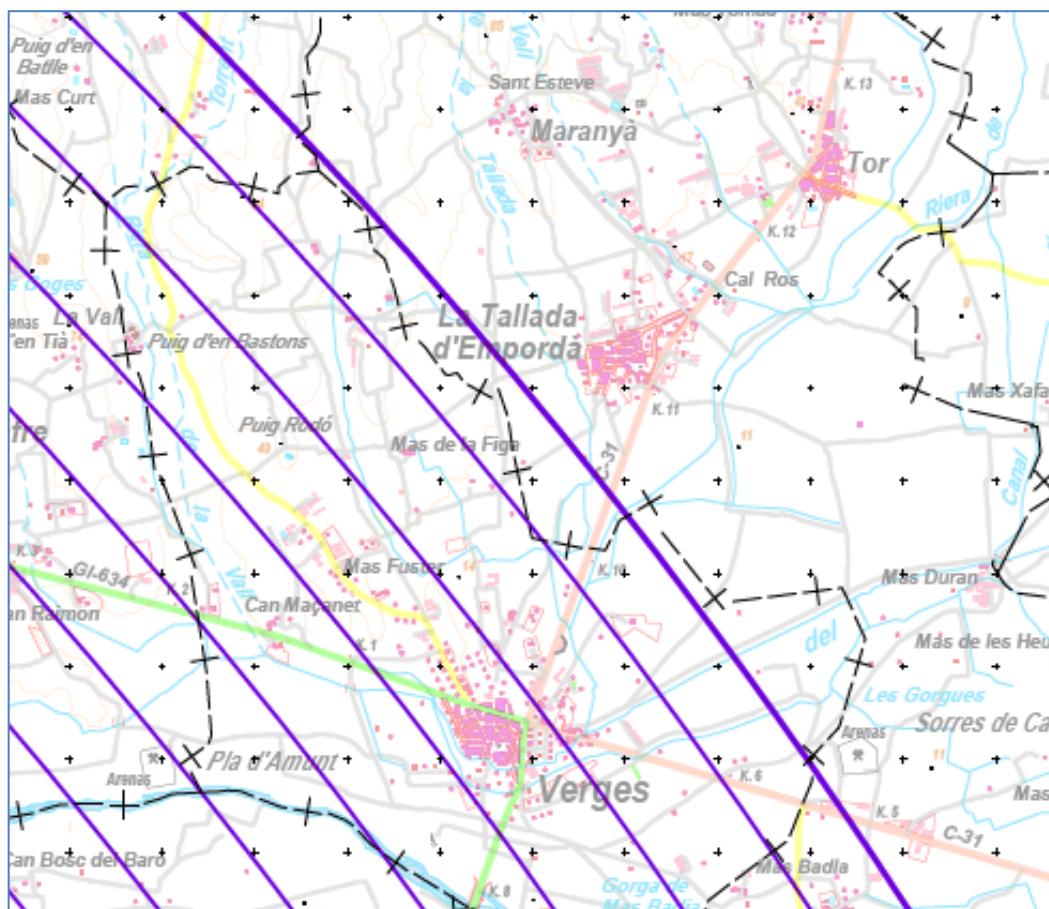
Una vegada determinada l'alçada, és d'aplicació la normativa relativa a les servituds aeronàutiques que, en el present cas, es regulen pel Pla Director de l'Aeroport de Girona i, específicament, al Reial Decret 520/2023 de modificació de servituds aeronàutiques del aeroport de Girona i Real Decret 170/2021 de modificació de servituds d'aeròdrom i radioelèctriques. Els plànols del Pla Director i, específicament els plànols 5.4 i 5.1 recullen les àrees i servituds previstes. Pel que fa la Tallada d'Empordà, el municipi es troba afectat per les servituds radioelèctriques, tal com consta al plànol següent:





## Ajuntament de La Tallada d'Empordà

La Tallada · Tor · Marenyà · Canet  
(Baix Empordà)



Per tant, no consta que el projecte hagi obtingut l'autorització expressa de l'AESA, ni hagi aportat estudi de seguretat, vista l'alçada de 200 m de les instal·lacions previstes.

### 9. EN REFERÈNCIA A L'AFECTACIÓ A L'AVIFAUNA

Aquesta corporació ha encarregat una avaluació dels possibles impactes que la instal·lació pot suposar a l'avifauna.

Tot i que administrativament es presenten com quatre parcs diferenciats, cadascun amb un únic aerogenerador, la seva proximitat física, el fet que comparteixen la mateixa infraestructura d'evacuació i la coherència funcional del conjunt han comportat que l'estudi d'impacte ambiental hagi estat elaborat a partir d'un únic informe integrat. Així mateix, el present informe també analitza el conjunt com si es tractés d'un sol parc eòlic, i tracta els quatre projectes de manera



## **Ajuntament de La Tallada d'Empordà** **La Tallada · Tor · Marenyà · Canet** **(Baix Empordà)**

unitària en l'avaluació dels seus efectes. De l'anàlisi realitzat, tant de l'avaluació ambiental aportat pels promotors del projecte eòlic del Pla de la Tallada com del present estudi d'afectació, se'n deriven un seguit de conclusions:

Els quatre parcs eòlics projectats tenen una potència de 5 MW cadascun i consten d'un únic aerogenerador per parc, del model Nordex N-163 – 5.X o similar, amb un diàmetre de rotor de 163 metres i una alçada de caixa de 118 metres. Cada aerogenerador incorpora un centre de transformació intern (0,75/25 kV), i tots quatre es connecten mitjançant una xarxa elèctrica subterrània de 25 kV fins al Centre de Protecció i Mesura (CPM) conjunt.

Des del CPM, la infraestructura elèctrica de mitjana tensió compartida inclou una línia subterrània de 25 kV i aproximadament 3.400 metres de longitud fins al punt de connexió assignat per E-Distribució, situat a la subestació elèctrica de Bellcaire, on s'injectarà l'energia produïda. El projecte també preveu la instal·lació d'una torre meteorològica anemomètrica comuna per als quatre parcs.

Els aerogeneradors es localitzen al paratge del Pla de la Tallada, en zones conegudes com "els Salancs" i "les Mánigues", un paisatge agrícola dominat per un mosaic de cultius de regadiu, principalment herbacis i plantacions de pomera. El projecte implica l'ocupació parcial de camps de cultiu de regadiu, afectant àrees amb menor potencial agrari. Cada parc ocuparà de manera permanent 1,15 ha dins de parcel·les que sumen 8,11 ha. Els nuclis urbans de la Tallada d'Empordà, Verges i Bellcaire d'Empordà es troben situats entre 1.000 i 1.200 metres de distància dels aerogeneradors previstos.

Les conclusions del mateix, que s'adjunta al present escrit d'al·legacions, són greus i cal tenir-les en compte:

L'àrea afectada és molt rica en avifauna, amb una llista de 173 espècies detectades, de les quals 82 són reproductores. Moltes de les espècies estan protegides, amb 17 espècies incloses als catàlegs de fauna amenaçada català i/o espanyol.

Com s'ha esmentat, els projectes del Pla de la Tallada conformen un conjunt que, funcionalment, equival a un parc eòlic de quatre aerogeneradors, amb uns efectes acumulatius superiors als que generaria la presència d'aerogeneradors aïllats. De la mateixa manera, existeixen diversos projectes repartits pel conjunt de l'Empordà que convé considerar en una avaluació acumulativa, tant pel que fa a l'avifauna resident com, especialment, a la migradora, ja que les aus poden trobar obstacles consecutius al llarg de les rutes migratòries.



## **Ajuntament de La Tallada d'Empordà**

### **La Tallada · Tor · Marenyà · Canet**

#### **(Baix Empordà)**

En el context empordanès es poden distingir tres sectors principals on es concentren la majoria de projectes: la serra de l'Albera, un sector situat entre l'Alt i el Baix Empordà, i l'àmbit marítim. Pel que fa a aquest darrer, no s'hi preveu un efecte acumulatiu rellevant amb els parcs terrestres, tant per la distància com per la diferent ecologia de les aus potencialment afectades. En canvi, la implantació de parcs terrestres sí pot tenir una rellevància especial, ja que les migracions en l'eix nord-sud poden fer coincidir diverses espècies amb els projectes desenvolupats en els dos primers sectors. El parc eòlic estaria situat de ple en un dels corredors migratoris més importants d'Europa occidental.

En el cas del sector proper al Pla de la Tallada, actualment hi ha previst un altre parc (PE Muntanyeta) situat a pocs quilòmetres al nord. L'estudi d'impacte ambiental consultat ja incorpora una anàlisi sinèrgica amb aquest projecte i conclou que pot generar un impacte significatiu sobre la fauna. Aquesta ubicació és també crítica pel que fa a la connectivitat ecològica entre les planes de l'Alt i del Baix Empordà. També a nivell d'altres espais d'espais amb catàleg o grau de protecció diferent, incloent les zones humides dels parcs naturals empordanesos i les zones forestals del Montgrí amb la serra de Ventalló.

A nivell més local, el parc produirà fragmentació d'hàbitats i pèrdues de connectivitat, creant discontinuïtats dins els hàbitats i en les poblacions de les diferents espècies.

Aquesta fragmentació també es donarà entre els diferents espais que envolten l'àmbit i que tenen diferents nivells de protecció i catalogació (ENPE, XN2000, Zones Humides, PEIN, ...) i que entre els seus objectius és la protecció d'aquells hàbitats i zones utilitzades per espècies protegides com l'àguila cuabarrada, l'esperver cendrós, el turó i altres.

Espècies catalogades com en perill al Catàleg de Fauna Amenaçada de Catalunya tenen, en aquest entorn, un dels darrers reductes de presència de la província de Girona. És especialment rellevant el cas del botxí i l'àguila cuabarrada.

Existeix un sector de cria d'àguila cuabarrada a prop del projecte. A més es troba en un sector d'ús habitual per aquesta espècie.

La implementació del parc eòlic pot posar en risc estratègies de conservació i protecció d'espècies com l'esperver cendrós, el turó, l'àguila cuabarrada, el mussol comú o l'òliba.

L'hàbitat de la zona és adequat i utilitzat per també per altres espècies de rapinyaires sensibles que crien a les proximitats, o fins i tot dins mateix de l'espai. Entre les que destaquen el duc, l'àguila marcenca, l'esperver cendrós, el falcó pelegrí, el mussol comú i l'òliba. Altres espècies



## **Ajuntament de La Tallada d'Empordà**

### **La Tallada · Tor · Marenyà · Canet**

#### **(Baix Empordà)**

ho utilitzen altres moments de l'any, com és el cas de l'àliga pescadora, els milans negre i reial, l'astor, l'esperver i l'arpella pàl·lida.

A les proximitats s'hi troba una de les principals zones de concentració pre-reproductora de falcó de la reina a Catalunya, una espècie potencialment vulnerable als impactes derivats de la instal·lació dels aerogeneradors.

El voltor comú es troba en expansió a l'Empordà, fet que fa preveure un increment del risc d'afectació sobre aquesta espècie en un futur proper.

La ubicació prevista per l'emplaçament dels aerogeneradors i les seves característiques augmentaran encara més el risc de col·lisió de fauna vertebrada aèria, tant de les espècies locals com migradores.

Durant la fase d'obres i les noves estructures construïdes poden generar un impacte sever en el comportament de les espècies, incidint en la seva activitat, condició física o altres.

Amb la obertura i l'adequació de camins, vials i accessos, s'augmentarà la freqüentació i la mobilitat comportant un augment dels atropellaments de fauna.

La presència del riu Ter a les proximitats i la xarxa de rieres augmenta encara més l'afectació sobre l'avifauna, tant local com migradora, ja que atreu a nombroses espècies, destacant-ne el grup de les aus aquàtiques.

A més, a l'impacte del projecte del Pla de la Tallada, cal afegir els altres projectes de parcs eòlics de la comarca, magnificant-los de forma exponencial per efecte sinèrgic. Apart de crear una gran àrea d'afectació dels diferents parcs la repercussió que tindrien a nivell supralocal seria inassolible per la fauna i per la connectivitat del territori.

L'anàlisi territorial de l'àguila cuabarrada no compleix els criteris metodològics establerts pel Departament, fet que pot haver reduït artificialment l'extensió real de la seva àrea crítica.

L'estudi avifaunístic presenta un esforç de mostreig insuficient i una aplicació incorrecta de la metodologia, que ha comportat una caracterització incompleta de la comunitat ornitològica de l'àmbit.

La no consideració del turó, espècie en perill d'extinció present a la zona, representa una omisió rellevant que impedeix valorar adequadament els impactes sobre aquest mamífer.



## Ajuntament de La Tallada d'Empordà

La Tallada · Tor · Marenyà · Canet  
(Baix Empordà)

En conjunt, l'avaluació realitzada és insuficient i pot haver comportat una infravaloració significativa dels impactes del projecte sobre la fauna de l'àmbit d'estudi.

Amb les conclusions exposades es recomana la NO implementació del projecte eòlic del Pla de la Tallada a la ubicació seleccionada al terme municipal de la Tallada d'Empordà.

### 10. Fonaments de dret:

- Llei 39/2015, d'1 d'octubre, del Procediment Administratiu Comú de les Administracions Públiques (“**PLACAP**”).
- Llei 7/1985, de 2 d'abril, Reguladora de les Bases de Règim local.
- Real Decret 369/2023, de 16 de maig, de protecció de la navegació aèria.
- Reial Decret 520/2023 de modificació de servituds aeronàutiques del aeroport de Girona.
- Real Decret 170/2021 de modificació de servituds d'aeròdrom i radioelèctriques.
- Decret Llei 16/2019, de 26 de novembre, de mesures urgents per a l'emergència climàtica i l'impuls a les energies renovables.
- DECRET LEGISLATIU 1/2010, de 3 d'agost, pel qual s'aprova el Text refós de la Llei d'urbanisme (“**TRLUC**”).
- DECRET 64/2014, de 13 de maig, pel qual s'aprova el Reglament sobre protecció de la legalitat urbanística (“**RPLUC**”).
- Pla Territorial parcial de les Comarques Gironines (DOGC 15/10/2010).
- Pla d'ordenació urbanística municipal, aprovat en data 27 de juliol de 2011 i publicat en data 25 de novembre de 2011.

### 9. **Conclusions.**

D'acord amb la normativa estudiada:

1. No consta justificació de l'afectació a les esmentades servituds, comunicacions radioelèctriques i, en general, efectes de les instal·lacions d'alçada de, aproximadament, 200 m (alçada aproximada d'acord amb el projecte, pàgines 66-70, tenint en compte diàmetre de les pales i estructura o “*buje*”).
2. No consta en el projecte estudi aeronàutic, tot i que les instal·lacions tindran, necessàriament, que rebre l'informe favorable d'AESA.
3. No consta en el projecte la referència a afectacions a altres instal·lacions o activitats aèries. Concretament, no s'ha detectat referència a l'aeròdrom situat a Castelló d'Empúries (al nord de la instal·lació) o a les activitats esportives com vol en globus).



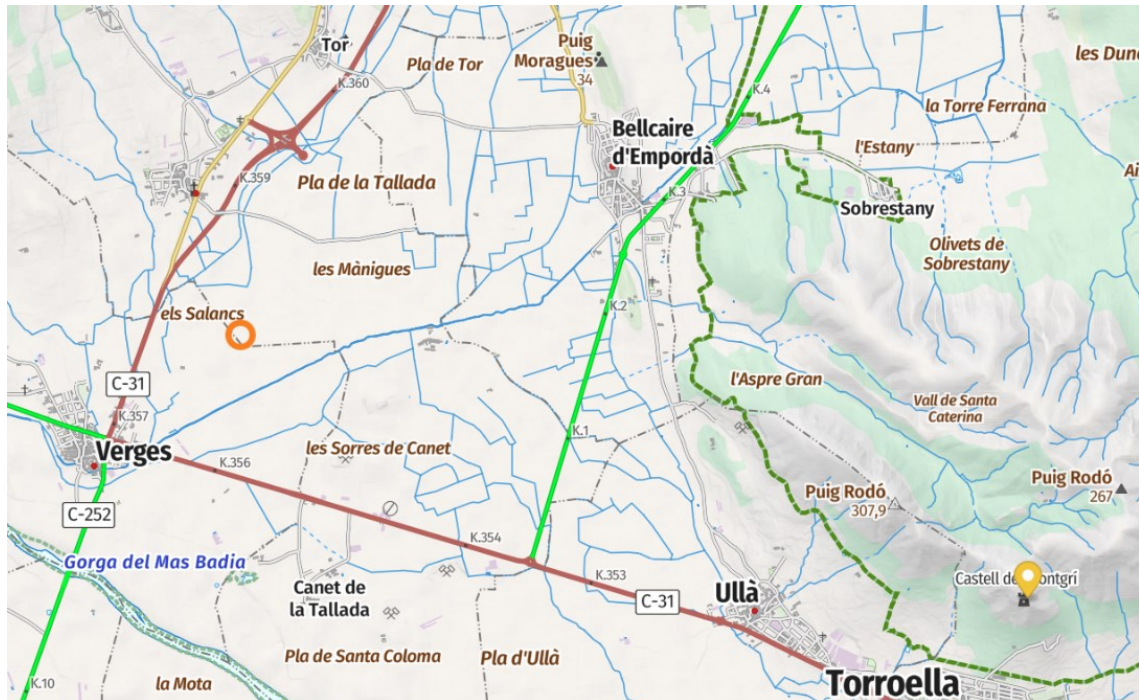
# Ajuntament de La Tallada d'Empordà

## La Tallada · Tor · Marenyà · Canet (Baix Empordà)

Aquestes activitats es basen precisament en la visualització del paisatge de l'Empordanet des de l'aire:



L'impacte paisatgístic del projecte és molt elevat, situant-se els aerogeneradors a llocs del territori que afecten directament a elements protegits pel PTPCG. De fet, si ens fixem en el paisatge i visuals protegides, el massís del Montgrí es veuria greument afectat per la instal·lació de 4 aerogeneradors a la zona. Si es compara l'alçada de cada punt del territori, el fons escènic del Montgrí quedaria completament afectat:

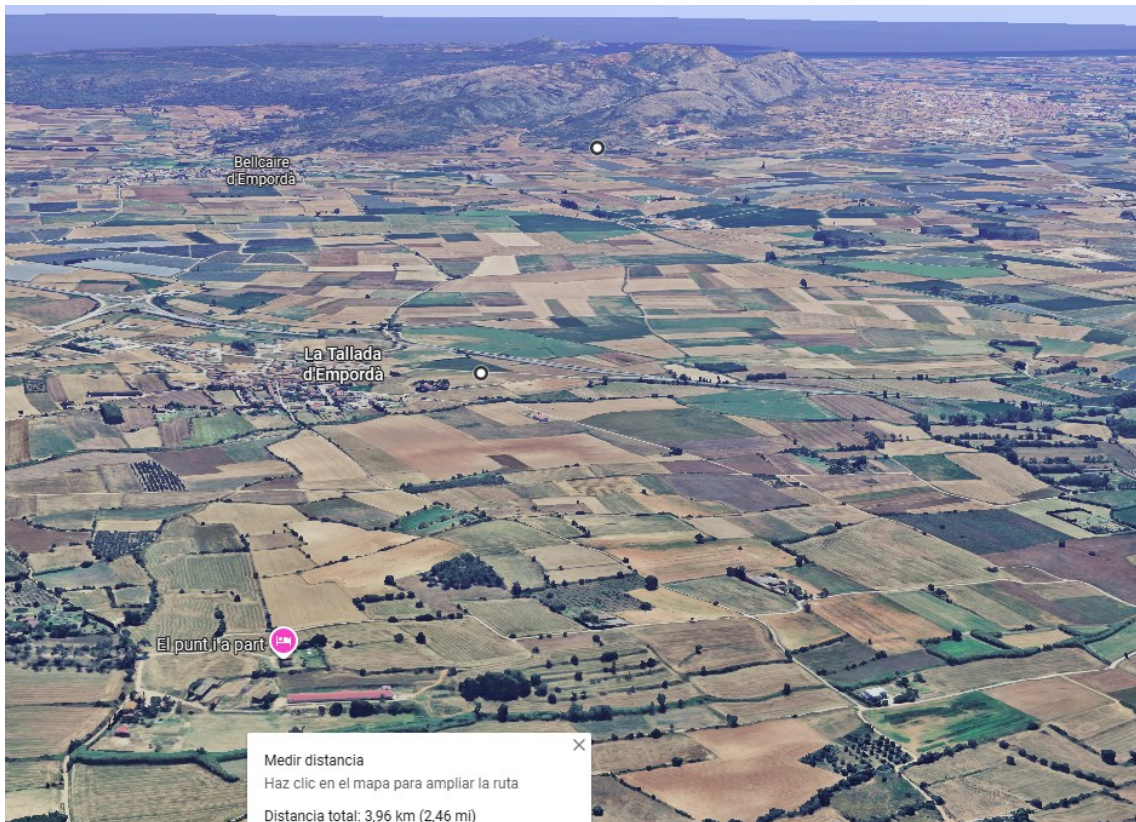




## Ajuntament de La Tallada d'Empordà

La Tallada · Tor · Marenyà · Canet  
(Baix Empordà)

A la imatge anterior es pot comprovar que el Puig Rodó té una alçada total de 307,9 metres, i la cota del lloc d'ubicació de l'aerogenerador és de 13 m, que es convertiria en 213 m. En definitiva, 4 aerogeneradors que afectarien plenament a la visual del Montgrí. A tall d'exemple, un aerogenerador ubicat al Pla de la Tallada malmetria el fons escènic del Montgrí:



Fins i tot a la imatge que la promotora ha publicat en les seves presentacions es pot veure el Montgrí (presentació RWE, pàgina 18 i següents):



# Ajuntament de La Tallada d'Empordà

La Tallada · Tor · Marenyà · Canet  
(Baix Empordà)



### 3. Projecte d'energia renovable eòlica, PE Pla de la Tallada I, II, III i IV

Visuals des de Tallada C31





# Ajuntament de La Tallada d'Empordà

## La Tallada · Tor · Marenyà · Canet (Baix Empordà)

### 3. Projecte d'energia renovable eòlica, PE Pla de la Tallada I, II, III i IV Visuals des de Tallada C31



RWE 19.09.2025 Pla de l



És dir, els aerogeneradors afectaran directament al fons escènic del Montgrí, de manera directa i clara. D'acord amb l'especial protecció que el Pla Territorial de les Comarques Gironines estableix pel Montgrí, és evident que la Tallada d'Empordà és l'últim indret on es podrien instal·lar els aerogeneradors. Existeixen altres llocs al territori que no es troben protegits i, per tant, li correspon a la promotora l'estudi de viabilitat i alternatives a aquest municipi o altres de l'entorn d'Empordanet.



## Ajuntament de La Tallada d'Empordà

La Tallada · Tor · Marenyà · Canet  
(Baix Empordà)

Atesos els antecedents fàctics i fonaments de dret als quals s'ha fet esment en el present, es proposa a l'Alcaldesa de l'Ajuntament de la Tallada d'Empordà l'adopció de la següent resolució:

*Sol·liciti al departament competent de la Generalitat de Catalunya, d'acord amb el Decret Llei 16/2019, de 26 de novembre, de mesures urgents per a l'emergència climàtica i l'impuls a les energies renovables, previs els tràmits legals oportuns:*

**Primer.-** *Dicti resolució per la qual denegui la sol·licitud d'autorització administrativa prèvia presentada per Eolica Alta Anoia, SL, en relació al projecte de PE Pla de la Tallada III.*

**Segon.-** *Es procedeixi a arxivar l'expedient i, específicament, els tràmits relatius a la declaració d'utilitat pública (article 14 Decret Llei 16/2019, de 26 de novembre, de mesures urgents per a l'emergència climàtica i l'impuls a les energies renovables), emissió de declaració d'impacte ambiental (art. 16 Decret Llei 16/2019, de 26 de novembre, de mesures urgents per a l'emergència climàtica i l'impuls a les energies renovables) i aprovació del projecte d'actuació específica (art. 17 Decret Llei 16/2019, de 26 de novembre, de mesures urgents per a l'emergència climàtica i l'impuls a les energies renovables)*

- III. Que, vista la proposta de resolució i els informes tècnics incorporats al present Decret,

### DISPOSO

**PRIMER.** Sol·licitar al Departament de Territori, Habitatge i Transició Ecològica que dicti resolució per la qual **denegui la sol·licitud d'autorització administrativa prèvia** presentada per Eolica Alta Anoia, SL, en relació al projecte de PE Pla de la Tallada III.

**SEGON.** Sol·licitar al Departament de Territori, Habitatge i Transició Ecològica que procedeixi a **arxivar l'expedient** i, específicament, els tràmits relatius a la declaració d'utilitat pública (article 14 Decret Llei 16/2019, de 26 de novembre, de mesures urgents per a l'emergència climàtica i l'impuls a les energies renovables), emissió de declaració d'impacte ambiental (art. 16 Decret Llei 16/2019, de 26 de novembre, de mesures



**Ajuntament de La Tallada d'Empordà**  
**La Tallada · Tor · Marenyà · Canet**  
**(Baix Empordà)**

urgents per a l'emergència climàtica i l'impuls a les energies renovables) i aprovació del projecte d'actuació específica (art. 17 Decret Llei 16/2019, de 26 de novembre, de mesures urgents per a l'emergència climàtica i l'impuls a les energies renovables).

**La Tallada d'Empordà, a data de la signatura electrònica**

**M. Dolors Guàrdia Gasull**  
**Alcaldessa**