

A



# Ajuntament de La Tallada d'Empordà

La Tallada · Tor · Marenyà · Canet  
(Baix Empordà)

## INFORME

**Assumpte:** Autorització administrativa prèvia, autorització administrativa de construcció, autorització del projecte d'actuació específica d'interès públic en sòl no urbanitzable i avaluació d'impacte ambiental del projecte del parc eòlic anomenat PE Pla de la Tallada 2 de 5,7 MW sobre terreny en sòl no urbanitzable, al terme municipal de la Tallada d'Empordà i Verges, a la província de Girona i la seva infraestructura d'evacuació, línia soterrada a 25 kV en els termes municipals de la Tallada d'Empordà i Belcaire d'Empordà

Nom instal·lació: PE Pla de la Tallada 2

Emplaçament: Polígon 4, parcel·la 246, 17134 La Tallada d'Empordà

Expedient: FUE-2024-04096747, referència 03164.

Sol·licitant: Eolica Alta Anoia, SL CIF: B55770135

1. En data de 9 de març de 2026 s'ha requerit a l'Ajuntament de la Tallada d'Empordà que, rebudes les al·legacions presentades per la promotora del projecte objecte del present procediment.
2. Que la resposta s'ha dividit en sis documents, relatius a les parts específicament tècniques i mediambientals, entre d'altres, així com una resposta "genèrica" als informes aportats.
3. Que d'acord amb la documentació ja degudament aportada, aquest Ajuntament presenta la seva **DISCONFORMITAT** amb les al·legacions realitzades per la promotora, i manté la seva valoració **DESFAVORABLE** del projecte, d'acord amb els següents

## AL·LEGACIONS

### I. Prèvia. Consideracions

Als procediments d'autorització de projectes amb incidència ambiental, correspon al promotor acreditar de manera suficient i convincent la compatibilitat de la implantació projectada amb els valors naturals afectats. No n'hi ha prou amb assenyalar que el risc pot ser baix en termes generals; cal demostrar, per a aquest emplaçament concret i per a les espècies efectivament presents o previsiblement usuàries de l'espai, que l'impacte és assumible i que no existeix una infravaloració del risc.

Tal com s'ha demostrat amb la documentació emesa al tràmit d'al·legacions i informació pública, el promotor no ha demostrat, de manera clara i precisa, el compliment dels requisits normatius. Quan persisteix incertesa tècnica rellevant, especialment en relació amb espècies protegides,

A



## Ajuntament de La Tallada d'Empordà

La Tallada · Tor · Marenyà · Canet  
(Baix Empordà)

hàbitats funcionals o corredors de desplaçament, la valoració administrativa no pot descansar únicament en models generals o en estudis d'altres territoris. La decisió s'ha de fonamentar en dades suficients, actualitzades i adaptades a la realitat local.

Tampoc es pot admetre, ni jurídica ni tècnicament, rebaixar l'afectació potencial dels aerogeneradors al·legant que hi ha altres amenaces, actuals o futures, com ara la intensificació agrícola, l'electrocució, la presència de depredadors o l'expansió d'espècies invasores. L'existència d'altres pressions no neutralitza l'obligació d'avaluar adequadament l'impacte addicional i acumulatiu del projecte sotmès a autorització.

### II. **Respecte al document “Resposta del promotor segons l’art 15.4 als informes i al·legacions rebuts en el període d’informació pública i audiència als organismes, ajuntaments i empreses de serveis públics i d’interès general.” i els diferents documents annexos a la seva resposta.**

En primer lloc, ens remetem als documents tècnics ja aportats en el tràmit d’informació pública i al·legacions presentades per aquest Ajuntament, no desvirtuats per les respostes de la promotora.

1. Respecte a la protecció territorial: el promotor reconeix que la implantació de les infraestructures i equipaments es podria autoritzar sempre i quan **“es justifiqui la seva implantació i es garanteixi la integració territorial i paisatgística.”**

És evident que el projecte, com s’ha indicat en les al·legacions presentades, no compleix amb els requisits mínims per a considera que està integrat territorial i paisatgísticament. La primera al·legació de la promotora (pàgines 1 i 2 de l’escrit, relatives al planejament aplicable, no aporten cap argument nou, fet o justificació que desvirtuï les al·legacions e l’Ajuntament i els seus serveis tècnics.

Quant a incompliment paisatgístic, també es podria fer referència al Decret Llei 16/2019, de 26 de novembre, de mesures urgents per a l’emergència climàtica i l’impuls de les energies renovables.

Al document “Informe respecte al projecte d’actuació específica” del desembre de 2025, es fa un anàlisi exhaustiu, a l’apartat 3.1.4.

2. En segon lloc, en relació amb el Pla Territorial Parcial de les Comarques Gironines, el promotor no reconeix que el projecte afecti als nuclis de fesomia singular. Al contrari, considera que **“l’EIIIP ha analitzat el potencial impacte sobre aquests també d’acord amb la guia de referència aprovada per la Comissió de Territori de Catalunya”**.

A



## Ajuntament de La Tallada d'Empordà

La Tallada · Tor · Marenyà · Canet  
(Baix Empordà)

La seva al·legació es basa en que es tractaria d *“una actuació d’escala reduïda, lluny del concepte de gran parc eòlic susceptible de saturar l’horitzó o generar un efecte barrera continu.”*. Més endavant, s’indica que *“Aquesta dimensió limitada contribueix a reduir l’extensió de les conques visuals afectades, a mantenir la permeabilitat visual del territori i a facilitar la integració dels aerogeneradors en una matriu agrària preexistent.”*

La justificació donada permet afirmar que, malgrat el seu intent de separar els 4 projectes, el promotor hauria d’haver presentat un únic projecte, amb un únic estudi d’impacte paisatgístic i, especialment, **allunyar aquests instal·lacions de nuclis protegits o de fons escènics com el massís del Montgrí**. De fet, es reconeix l’afectació al propi massís amb la següent afirmació: *“la localització proposada dels quatre aerogeneradors se situa al peu del massís pel vessant occidental, alineada amb el perfil característic conegut com el “Bisbe Ajagut”, minimitzant les visibilitats de confrontació directa amb el fons escènic i reduint-ne l’impacte perceptiu.”*

Amb tot el respecte, les quatre instal·lacions previstes es poden veure des de pràcticament qualsevol punt a l'oest del massís del Montgrí i, precisament des d’aquesta vessant, l’impacte és major. Dit d’una altra manera, qualsevol visitant de les nostres comarques que vingui des de l'oest per carretera podrà veure les instal·lacions eòliques. Específicament, es pot afirmar que:

- En un radi de 1km – percepció totalment directa i sense interferències, plena visibilitat.
- En un radi de 5km – percepció en la majoria del territori, algunes interferències al nord-oest i a l’est.
- En un radi de 10km – percepció molt evident encara, visibilitat especialment des del nord i sud.

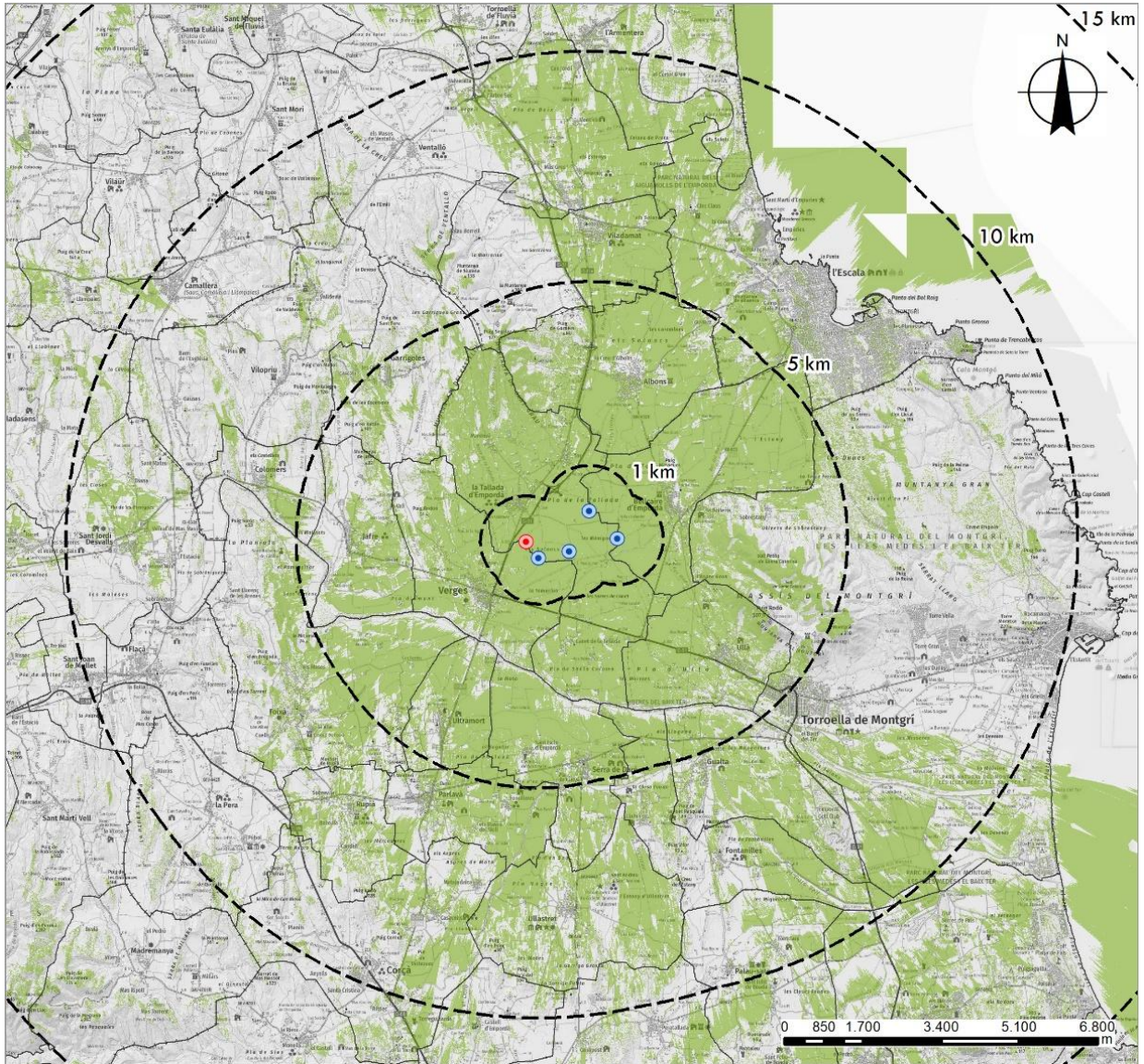
A



# Ajuntament de La Tallada d'Empordà

## La Tallada · Tor · Marenyà · Canet

### (Baix Empordà)



Més si es té en compte que es tracta d'una zona planera. A tall d'exemple es pot comprovar com, a l'aplicació Earth de Google, es pot veure el massís i tota la plana de l'Empordà, a la que s'instal·larien els quatre aerogeneradors:

A

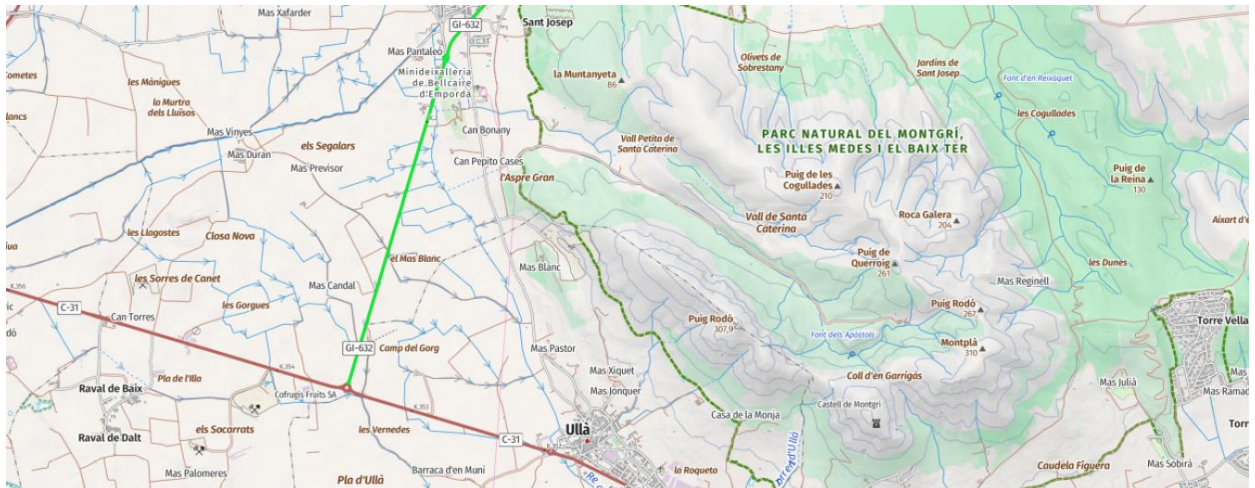


## Ajuntament de La Tallada d'Empordà

La Tallada · Tor · Marenyà · Canet  
(Baix Empordà)



Com ja es va indicar, 4 instal·lacions d'alçada de 200 metres, són inadmissibles des del punt de vista del paisatge (veure imatge topogràfica del Institut Cartogràfic i Geològic de Catalunya:



### 3. Respecte a l'apartat "qüestions tècniques":

Les al·legacions presentades reiteren el contingut del document ja presentat. Per tant, aquest Ajuntament considera no contestat ni desvirtuat l'informe tècnic aportat, al que ens hem de remetre directament. Específicament, l'informe relatiu al soroll i a la qualitat acústica dels habitatges del municipi. El promotor reconeix que, en tot cas, s'hauran d'implementar mesures addicionals. És a dir, que ni tan sols tenen estudiat de manera clara i precisa l'impacte real de soroll dels aerogeneradors. Tenint en compte que es situen molt a prop dels nuclis de l'Empordà, la promotora podria optar per altres llocs que no afectin a nuclis protegits, a fons escènics o altres espais protegits. Malgrat l'anterior, no s'ha aportat un estudi d'alternatives vàlida, al menys, per a les comarques gironines. Ens hem de remetre, novament, a l'estudi ja aportat en el tràmit d'al·legacions.

A



## Ajuntament de La Tallada d'Empordà

La Tallada · Tor · Marenyà · Canet  
(Baix Empordà)

Per tal de seleccionar les diverses alternatives d'emplaçament, a l'EIA es realitza una valoració prèvia en què es descarten tots aquells espais incompatibles amb la implantació d'aerogeneradors. Tot i això, aquest estudi queda limitat a un radi de 10 km al voltant de la subestació elèctrica de Bellcaire. Això es deu a que el promotor ja disposava d'un punt de connexió a la xarxa de distribució, i des d'un inici s'han seleccionat unes alternatives prioritant aspectes tècnics i econòmics.

Degut a això, no s'ha considerat un abast territorial més ampli i més adequat per a la implantació de parcs eòlics, basant l'estudi d'alternatives al voltant de la subestació de Bellcaire. La comparació a nivell ambiental de les tres alternatives seleccionades es realitza posteriorment, valorant-se àmbits que es troben en la seva totalitat en les àmplies planes agrícoles de l'Empordà. Es tracta d'un espai d'elevat valor social, productiu i identitari, molt proper a nuclis urbans on l'impacte paisatgístic és molt elevat.

Cal destacar que l'alternativa seleccionada es justifica mitjançant una ponderació que pot ser considerada massa subjectiva. Aquells vectors ambientals on l'alternativa escollida se'n veu beneficiada presenta valors de ponderació majors, com és la viabilitat econòmica.

En relació amb els camins rurals, la promotora considera que *“Les actuacions previstes sobre la xarxa de camins tenen caràcter puntual i funcional, vinculades a l'execució i manteniment de la infraestructura, i no comporten una alteració estructural de la xarxa viària rural”*. No s'ha donat resposta, per tant, a l'informe tècnic aportat, que indica expressament que *“hi ha una modificació de la xarxa de camins, que es necessària per tal de poder executar la instal·lació dels aerogeneradors”*.

#### 4. Impacte paisatgístic:

La promotora afirma que *“la percepció del paisatge no constitueix un valor absolut ni unívoc, sinó que incorpora un component social i cultural”*. I, en aquest sentit, el component social i cultural de la Tallada d'Empordà si és completament unívoc: la majoria de veïns de la Tallada d'Empordà s'oposen a aquest projecte.

Cal afegir que la promotora indica:

*“Per a l'elaboració de l'Estudi d'Impacte i Integració Paisatgística (EIIP) s'ha tingut en compte de manera rigorosa el document-guia Criteris per a la implantació de parcs eòlics a Catalunya, adoptat per la Comissió de Territori de Catalunya l'abril de 2024, així com els continguts i obligacions establerts pel Decret 343/2006, de 19 de setembre. En aquest sentit, l'EIIP analitza i justifica expressament el compliment dels criteris vigents aplicables*

A



## Ajuntament de La Tallada d'Empordà

La Tallada · Tor · Marenyà · Canet  
(Baix Empordà)

a la implantació d'infraestructures eòliques.”

El cert és que els esmentats criteris són indubitablement clars respecte a la implantació dels parcs eòlics a aquesta zona:

### Catàleg de paisatge de les Comarques Gironines Capítol 14. Propostes de mesures i accions.

OBJECTIU 5 Uns parcs eòlics i fotovoltaics inserits en el paisatge en relació amb els seus elements configuradors, tenint en compte l'afectació a conques visuals extenses o panoràmiques obertes sobre fites paisatgístiques rellevants.

#### CRITERIS

##### Criteris exclusius per als parcs eòlics:

- 5.1. Evitar en la mesura del possible la instal·lació de parcs eòlics en fons escènics emblemàtics definits en l'objectiu de qualitat paisatgística<sup>17</sup> (Cap de Creus, Albera, Salines, Montgrí, Gavarres, Montseny, Guillerics, el Far, Mare de Déu del Mont, Bassegoda, Sant Marc, Comanegra, Rocacorba, Costabona, Bastiments, Gra de Fajol Fontlletera, Puigmal, Llancers, Puigsacalm, Santa Magdalena, Els Plans, serra Cavallera-Taga, Ardenya-Cadiretes, Montnegre).
- 5.2. Evitar en la mesura del possible la instal·lació de parcs eòlics a una distància menor a 0,9 km dels miradors de consolidació prioritària definits en l'objectiu de qualitat paisatgística 16 (veure capítol 13).
- 5.3. Evitar en la mesura del possible la instal·lació de parcs eòlics a les franges de seguretat a l'entorn dels nuclis amb fesomia singular (patrons urbans, nuclis encimbellats i altres nuclis descrits a l'objectiu de qualitat paisatgística 17 (veure capítol 13).
- 5.4. Pel que fa a la implantació de petites instal·lacions eòliques (parcs eòlics inferiors a cinc molins i de menys de 10MW) i en previsió de possibles futures implantacions de parcs eòlics amb posterioritat a l'execució dels parcs previstos a les Zones de desenvolupament prioritari (Ordre ECF/ 329/2010 de 9 de juny), es prioritzarà la localització dels molins en el corredor definit entre l'autopista AP-7, la N-II i el TAV, en el tram comprès entre Figueres i la Jonquera amb la finalitat de reduir la incidència paisatgística dels aerogeneradors en el paisatge de la Plana d'Empordà, els Aspres i Salines-Albera

És a dir, “**es prioritzarà la localització dels molins en el corredor definit entre l'AP7, la N-II i el TAV, en el tram comprès entre Figueres i la Jonquera amb la finalitat de reduir la incidència paisatgística dels aerogeneradors en el paisatge de la Plana d'Empordà, els Aspres i Salines-Albera.**

Per tant, les 4 instal·lacions previstes incompleixen, també, les directrius relatives a parcs eòlics de petites dimensions, afecten directament al fons escènic del Montgrí, i als nuclis amb fesomia singular. Malgrat l'al·legació del promotor, el que s'ha fet és actuar contra els criteris d'implantació.

A



## **Ajuntament de La Tallada d'Empordà**

### **La Tallada · Tor · Marenyà · Canet**

#### **(Baix Empordà)**

Aquesta és causa suficient per a informar desfavorablement la instal·lació de cadascun dels aerogeneradors projectats.

Es parla de l'incompliment de les directrius del PTPCG/Catàleg del paisatge. El POUM també té normativa relativa a protecció paisatgística. L'anàlisi ja efectuat, sobre el projecte d'actuació específica, confirma l'incompliment clar del PTPCG.

#### **5. Respecte a l'afectació a l'avifauna.**

Pel que fa a l'afectació a l'avifauna, ens remetem íntegrament a l'informe prèviament aportat i que no s'ha demostrat incorrecte. Ara bé, cal destacar els següents aspectes:

##### **5.1 Sobre la invocació de l'estudi de Liedtke et al. (2025) i la tesi d'un risc generalment ínfim**

El promotor articula bona part de la seva defensa sobre la base d'un estudi realitzat al nord d'Alemanya que conclouria que les aus migratòries eviten el pla dels rotors en percentatges molt elevats. Aquesta referència, per si sola, no pot tenir valor conclouent en aquest expedient.

En primer lloc, es tracta d'un estudi desenvolupat en un context geogràfic, ecològic i paisatgístic diferent del de la plana empordanesa. En segon lloc, els resultats s'expressen en termes agregats i no permeten inferir amb seguretat el comportament de les espècies escasses, amenaçades o especialment sensibles. En tercer lloc, la utilització d'un treball finançat per operadors del sector eòlic, sense corroboració específica i independent en aquest àmbit, exigeix una lectura especialment prudent.

Per tant, l'apel·lació a un percentatge general d'evitació no desactiva el risc apreciat en un corredor amb funcionalitat ecològica acreditada ni resol les objeccions formulades respecte del comportament de les espècies de pas, dels rapinyaires i de les aus que utilitzen l'espai de manera regular però no necessàriament massiva.

El promotor afirma, en essència, que la mortalitat real és "molt baixa" i que els ocells "esquiven" majoritàriament els aerogeneradors; aquesta afirmació no és extrapolable automàticament a l'àmbit del projecte ni permet descartar l'afectació sobre les espècies més sensibles.

##### **5.2 Sobre l'ús de l'índex EOCELL**

L'escrit del promotor atribueix un valor determinant al fet que l'àmbit se situï, segons aquest índex, en una franja de vulnerabilitat baixa-mitjana. Aquest Ajuntament considera que aquesta dada només pot tenir valor orientatiu. L'índex EOCELL és una modelització general i, per definició, no substitueix el treball de camp específic ni la interpretació local

A



## **Ajuntament de La Tallada d'Empordà**

### **La Tallada · Tor · Marenyà · Canet**

#### **(Baix Empordà)**

dels moviments, usos de l'espai i riscos de col·lisió. Quan hi ha informació de camp que apunta a l'existència d'un ús regular de la zona per espècies sensibles o a la concurrència d'un corredor funcional, aquesta informació ha de prevaldre sobre una modelització genèrica.

### **5.3. Sobre l'àguila cuabarrada**

El promotor sosté que els aerogeneradors no s'ubiquen dins de les àrees d'ús intensiu definides pel kernel 90% i afegeix que l'àmbit no s'inclou en les àrees oficials de dispersió juvenil. Ara bé, aquesta lectura no resol les objeccions formulades per l'Ajuntament.

D'una banda, la inexistència de classificació formal com a zona de dispersió juvenil no equival a inexistència d'ús per exemplars juvenils. A la zona s'hi observen juvenils amb regularitat, especialment atesa la disponibilitat tròfica vinculada a l'abundància de conill en sectors propers. D'altra banda, s'ha advertit que en l'actualització de l'informe telemètric el promotor continua utilitzant un kernel variable amb valors inferiors als 800 m que, segons la darrera versió dels condicionants ambientals invocats per l'Ajuntament, s'haurien de prendre com a factor H fix per al càlcul del kernel 95%.

Aquesta opció metodològica, si efectivament redueix l'amplada del kernel, pot haver condicionat el resultat final i haver presentat una àrea d'ús aparentment més restringida. En un context d'incertesa com aquest, no és possible considerar plenament desvirtuada la preocupació municipal sobre l'afectació potencial a l'espècie.

### **5.4. Sobre l'esparver cendrós i altres espècies estepàries o de mosaic agrari**

L'escrit del promotor afirma que l'esparver cendrós no nidifica actualment a la zona i que la progressiva transformació cap al regadiu reduiria encara més l'interès de l'àmbit. Aquesta tesi no és concloent. La persistència d'hàbitat encara apte fa possible l'ocupació reproductora en qualsevol moment, i la hipòtesi d'una transformació completa del mosaic agrari no pot donar-se per feta mentre una part significativa de l'espai pugui continuar mantenint trets de secà.

A més, la zona és emprada per individus en migració i en desplaçaments d'alimentació, circumstància que reforça la necessitat d'una avaluació prudent. La baixa freqüència de detecció en el treball del promotor no pot ser interpretada, per si sola, com a absència de risc, sobretot quan la intensitat mostral ja ha estat objecte de qüestionament.

A



## **Ajuntament de La Tallada d'Empordà**

### **La Tallada · Tor · Marenyà · Canet**

#### **(Baix Empordà)**

#### **5.5. Sobre les aus aquàtiques en pas i la connexió funcional amb Riumors i el Baix Ter**

El promotor sosté que espècies com el curroc, el flamenc o l'agró roig utilitzen preferentment la línia de costa o bé espais humits allunyats dels aerogeneradors. Aquesta aproximació simplifica excessivament la realitat territorial de l'Empordà.

Cal tenir en compte l'existència, al nord de l'àmbit, d'estanys temporals i zones humides a l'entorn de Riumors, que poden actuar com a focus d'atracció i canalització de moviments entre diferents sectors humits. Això és rellevant en un espai situat entre el Baix Ter, la plana agrícola i altres enclavaments utilitzats durant els desplaçaments de pas.

En el cas de l'agró roig, la tesi del promotor segons la qual els desplaçaments nocturns es produirien a gran alçada no s'ajusta necessàriament a les observacions locals reiterades de vols nocturns audibles damunt dels nuclis i de l'espai agrícola, que suggereixen una presència funcional més propera a l'àmbit objecte del projecte.

#### **5.6. Sobre l'arpella pàl·lida, el duc, el falcó de la reina, l'òliba i el mussol comú.**

Pel que fa a l'arpella pàl·lida, el fet que no hagi estat detectada en el cicle anual del promotor no permet relegar-la a la categoria d'espècie merament ocasional. La no detecció pot obeir a una intensitat mostral insuficient, i l'espècie és ben coneguda a la zona segons fonts d'observació i coneixement local.

Respecte del duc, no pot menystenir-se que aquest sector de plana agrícola opera com a àrea de caça. Quan l'espai compleix funció tròfica, la presència d'aerogeneradors introdueix un risc afegit que no queda neutralitzat per la simple afirmació que els nius es troben relativament allunyats.

En relació amb el falcó de la reina, el promotor redueix la seva presència a un punt de concentració localitzat al bosc de ribera de Verges. Tanmateix, aquest patró és parcial, ja que fora del capvespre els individus poden utilitzar sectors agrícoles més amplis i aproximar-se a l'emplaçament dels aerogeneradors.

Quant a l'òliba i al mussol comú, aquest Ajuntament considera inadequada la proposta de col·locació de caixes niu com a mesura compensatòria en l'entorn immediat del parc, atès que podria afavorir l'establiment de territoris en una zona de risc i generar l'efecte conegut com a trampa ecològica.

A



## **Ajuntament de La Tallada d'Empordà**

### **La Tallada · Tor · Marenyà · Canet**

#### **(Baix Empordà)**

#### **5.7. Sobre les espècies qualificades pel promotor com a escasses o ocasionals.**

L'escrit del promotor sosté que nombroses espècies d'interès només compten amb presències anecdòtiques i que, per tant, la probabilitat d'accident seria merament residual. Aquesta manera de plantejar la qüestió és insuficient des del punt de vista conservacionista i administratiu. El factor rellevant no és únicament la freqüència absoluta de contacte, sinó també el valor de conservació de les espècies potencialment afectades, la vulnerabilitat del seu comportament i la capacitat real de detectar-ne la presència. A més, no tota la informació disponible es troba necessàriament incorporada a plataformes públiques d'observació, de manera que no és admissible extreure conclusions categòriques a partir d'una absència o escassetat aparent de registres oberts.

#### **5.8. Sobre el corredor biològic i l'efecte embut.**

El promotor minimitza la importància del corredor argumentant que quatre aerogeneradors, per si sols, no constitueixen una barrera infranquejable i que la plana agrícola és prou ampla perquè els ocells desviïn la trajectòria. Aquesta conclusió no té degudament en compte la morfologia del territori.

Entre el massís del Montgrí i la serra de Ventalló es genera un efecte embut que pot concentrar o condicionar els fluxos de desplaçament. Aquesta realitat topogràfica, combinada amb l'alineació de zones humides i amb els moviments entre el Baix Ter i els espais del nord, impedeix banalitzar l'emplaçament com si es tractés d'un espai agrícola indiferenciat.

Així, el fet que el nombre d'aerogeneradors sigui limitat no elimina per si mateix el risc funcional quan aquests se situen en un punt estratègic del corredor. L'avaluació ha d'atendre la qualitat ecològica de la posició i no únicament la quantitat de màquines projectades.

#### **5.9. Sobre la suficiència metodològica de l'estudi anual d'avifauna.**

El promotor defensa la validesa del seu estudi adduint que es va iniciar abans de l'aprovació de la nova guia metodològica de la Generalitat i que, en qualsevol cas, es van efectuar dues visites mensuals durant un any. Aquesta justificació no resulta suficient. Precisament el fet que l'estudi sigui anterior a la fixació de criteris més exigents posa de manifest la seva insuficiència per a l'estàndard actual d'avaluació. I el que resulta

A



## **Ajuntament de La Tallada d'Empordà**

### **La Tallada · Tor · Marenyà · Canet**

#### **(Baix Empordà)**

especialment rellevant és que, un cop aprovades les directrius, no consta una adaptació o reforç prou significatiu de l'esforç mostrat per corregir les mancances advertides.

A més, l'estudi del promotor estava principalment orientat a l'avifauna i no va desplegar metodologia específica per a rèptils, amfibis i mamífers. En conseqüència, les absències de detecció en aquests grups no poden convertir-se en proves negatives sòlides sobre la no presència o la irrellevància ecològica de l'àmbit.

#### **5.10. Sobre el turó, els rèptils i la resta de fauna**

Pel que fa al turó, no és admissible concloure una afectació compatible únicament perquè no s'hagi detectat conill durant les prospeccions del promotor o perquè els canals principals no resultin físicament ocupats per les obres. L'àmbit pot tenir funció connectora entre poblacions i la no detecció puntual de la presa principal no equival a la seva absència real en l'entorn.

Quant als rèptils esmentats pel promotor com a no presents —com ara el llangardaix comú, la serp verda o la serp blanca—, l'absència de detecció en un estudi orientat principalment a les aus no permet extreure una conclusió robusta sobre la seva inexistència. Més aviat revela que la metodologia emprada no era l'adequada per avaluar aquests grups taxonòmics amb la profunditat exigible.

Per extensió, les afirmacions del promotor relatives a la compatibilitat sobre altres grups faunístics han de ser interpretades amb reserva, atès que no es basen en una prospecció específica equivalent a la que caldria per formular conclusions negatives sòlides.

#### **5.11. Valoració de les mesures compensatòries i de la motivació del promotor**

L'escrit del promotor recorre reiteradament a la idea que eventuais impactes podrien quedar compensats mitjançant mesures posteriors —caixes niu, correcció de suports elèctrics, sensors, radars o altres actuacions. Aquest Ajuntament considera que aquestes mesures, tot i poder ser útils en determinats supòsits, no poden substituir l'exigència prèvia d'una avaluació suficient del risc ni servir per legitimar una implantació quan encara no s'ha acreditat de manera convincent la compatibilitat de l'emplaçament.

La compensació no és equivalent a l'absència d'impacte, i menys encara quan la mesura proposada pot resultar inadequada o contraproductiva. Això és especialment evident en el cas de les caixes niu previstes per a rapinyaires nocturns en un entorn que podria esdevenir una zona de risc.

A



## Ajuntament de La Tallada d'Empordà

La Tallada · Tor · Marenyà · Canet  
(Baix Empordà)

Així mateix, l'argumentació del promotor presenta en diversos passatges un patró de motivació insuficient: davant d'una objecció concreta, no sempre aporta dades específiques de l'emplaçament, sinó que remet a tendències generals, a absències de detecció puntuals o a amenaces diferents del mateix projecte. Aquesta manera de respondre no desvirtua adequadament les al·legacions municipals.

En definitiva,

Afirmació o línia del promotor	Resposta municipal resumida
L'estudi de Liedtke demostraria una evitació molt alta i, per tant, un risc molt baix.	No és extrapolable sense més a l'Empordà; agrega espècies diferents i no resol el risc sobre les més vulnerables.
L'EOCELL situa la zona en impacte baix-mig.	És un indicador general i orientatiu; no preval sobre el treball de camp i la funcionalitat local del corredor.
L'àmbit no és zona oficial de dispersió juvenil de l'àguila cuabarrada.	La no inclusió formal no equival a absència d'ús; hi ha observacions regulars i qüestions metodològiques pendents sobre el càlcul del kernel.
La zona perdria interès per a l'esperver cendrós per la transformació en regadiu.	La transformació no es pot donar per completa; l'hàbitat encara és potencialment utilitzable i la zona es fa servir en pas i alimentació.
Les aus aquàtiques i l'agró roig passarien principalment pel mar o a gran alçada.	No es valora prou la connexió amb Riumors i els desplaçaments funcionals observats a la zona.
Quatre aerogeneradors no generen barrera.	La posició dins d'un espai amb efecte embut pot incrementar l'impacte funcional malgrat el nombre limitat de màquines.
La metodologia és suficient perquè hi ha un cicle anual mostrejat.	La intensitat mostral i l'adaptació a les directrius actuals resulten insuficients.
Les absències de detecció en rèptils i mamífers indiquen manca de rellevància.	Sense metodologia específica per a aquests grups, l'absència de detecció no és prova conclouent.

### 6. Afectació a la seguretat aèria.

Respecte a les servituds aèries, essent un tràmit sectorial però essencial i imprescindible, a judici

A



## Ajuntament de La Tallada d'Empordà

La Tallada · Tor · Marenyà · Canet  
(Baix Empordà)

d'aquest Ajuntament, es considera que l'alçada existent i la manca d'autorització expressa no permet informar favorablement el projecte. Per tant, les afirmacions del promotor no garanteixen el compliment de la normativa en matèria de seguretat aèria.

### 7. Interès públic superior

El principi de proporcionalitat ha de ponderar els incompliments amb el benefici obtingut. I, principalment, amb la proposta d'alternatives. Indica la promotora que les imatges aportades no es poden comparar de manera adequada o tècnica. Doncs bé, a la pàgina 592 del PAE presentat per la promotora apareix aquesta imatge:



Entenem que aquest apartat fa referència a l'apartat "IV. Sobre les noves simulacions incorporades l'informe aportat per l'Ajuntament", del document resposta al PAE.

A l'annex 1 de l'informe referent al PAE, redactat per MEDIS el desembre de 2025, es mostren simulacions per comprovar que les que es van fer per al PAE presentat pel promotor eren correctes. Les simulacions es van fer des de les mateixes ubicacions (o punts molt propers) i, per tant, considerem que sí són comparables. Així mateix, també es pot comparar amb el plànol realitzat pel Consell Comarcal:

A



## Ajuntament de La Tallada d'Empordà

### La Tallada · Tor · Marenyà · Canet (Baix Empordà)



Des de qualsevol punt de la Tallada d'Empordà es veu afectada, directament, la visual sobre el massís del Montgrí, causant-se un impacte impossible de corregir. S'ha de reiterar el que es va afirmar a l'informe inicial:

El PTPCG estableix les directrius de paisatge i regulació dels parcs eòlics al PTPCG que, expressament, regulen amb claredat els llocs on s'hi podran instal·lar els aerogeneradors, **i les seves limitacions:**

A



## Ajuntament de La Tallada d'Empordà

La Tallada · Tor · Marenyà · Canet  
(Baix Empordà)

### Article 3.7 Directrius OQP5

**Uns parcs eòlics i fotovoltaics, inserits en el paisatge en relació amb els seus elements configuradors, sense afectar conques visuals extenses o panoràmiques obertes sobre fites paisatgístiques rellevants.**

1. La instal·lació de parcs eòlics s'ha de fer atenent a les directrius de la política energètica catalana, en localitzacions on hi hagi disponibilitat de recurs eòlic explotable tècnica i econòmicament on hi hagi compatibilitat ambiental i on no es produeixi, o es minimitzi, l'afectació negativa dels paisatges de més valors. Entre aquests cal assenyalar:
  - Fons escènics emblemàtics assenyalats en l'objectiu de qualitat 17 (article 3.19).
  - Proximitats de miradors de consolidació prioritària definits en l'objectiu de qualitat 16 (article 3.18).
  - Entorn dels nuclis que assenyalen l'objectiu de qualitat 17 (article 3.19).

*Normes d'ordenació territorial. Directrius del paisatge - 90*



- Espais agraris i agroforestals i hortes que assenyalen l'objectiu de qualitat 14 (article 3.16).
2. Les petites instal·lacions eòliques s'haurien de localitzar preferentment en zones planes a l'entorn de polígons industrials i comercials, àrees portuàries i àrees periurbanes que compleixin en tot cas els requisits que estableix la normativa sectorial aplicable.
  3. La instal·lació de parcs fotovoltaics s'ha de fer de manera preferent en localitzacions on no es produeixi, o es minimitzi, l'afectació negativa del paisatge, en especial els fons escènics definits en l'objectiu de qualitat 17 (article 3.19), així com les proximitats de miradors de consolidació prioritària definits en l'objectiu de qualitat 16 (article 3.18). Es prioritzarà la localització en cobertes d'edificacions existents i futures, a totes les classes i qualificacions urbanístiques, així com espais degradats per activitats o afectats per infraestructures existents (zones extractives, corredor d'infraestructures, línies elèctriques existents,...).
  4. Incorporar tanques arbrades a l'entorn de parcs fotovoltaics que hagin d'ubicar-se en plans territorials com la de l'Empordà i del Baix Ter, per tal de facilitar-ne la integració paisatgística.

D'acord amb l'article 3.7, directriu OQP5, és d'aplicació l'article 3.19, directriu OQP17:

A



## Ajuntament de La Tallada d'Empordà

La Tallada · Tor · Marenyà · Canet  
(Baix Empordà)

### Article 3.19 Directrius OQP17

#### Unes fites i fons escènics preservats i revaloritzats que es mantinguin com a referents visuals i identitaris de qualitat.

Als efectes de l'aplicació de les directrius que l'article 2.4 estableix, el Catàleg del paisatge de les Comarques Gironines identifica els següents elements:

#### Fons escènics:

- Cap de Creus, Albera, Salines, Canigó, Montgrí, Gavarres, Montseny, Guillerries, el Far, Mare de Déu del Mont, Bassegoda, Sant Marc, Comanegra, Rocacorba, Costabona, Bastiments, Gra de Fajol, Fontlletera, Puigmal, Llancers, Puigsacalm, Santa Magdalena, Els Plans, serra Cavallera-Taga, Ardenya-Cadiretes, Montnegre.

#### Fites:

- *Nuclis amb fesomia singular :*

Nuclis encimbellats: Ultramort, Sant Iscle d'Empordà, La Pera, Púbol, Ullastret, Gualta, Palausator, Peratallada, Pals, Torrent, Fontanilles, Fonteta, Llabià, Matajudaica, Casavells, Cruïlles, Madremanya, Llagostera, La Roca, Hostalric, el Mallo, El Far d'Empordà, Belcaire d'Empordà, Castell d'Empordà, Espinavell.

Patró de l'Empordanet: Tor, la Tallada, Jafre, Ultramort, Parlavà, Corçà, Monells, La Pera, Púbol, Vulpellac, Canapost, Ullastret, Serra de Daró, Gualta, Palausator, Peratallada, Fontclara, Pals, Torrent, Fontanilles, Fonteta, Llabià, Matajudaica, Casavells, Cruïlles, Sant Sadurní de l'Heura, Madremanya, Castell d'Empordà, Sant Feliu de Boada, Sant Julià de Boada, Sant Iscle d'Empordà, Rupia i Foixà.

Patró de la plana de l'Empordà: Fortià, Vilabertran, Vilanant, Vilamalla, Torroella de Fluvià, Sant Miquel de Fluvià, Riumors, Siurana, Ordis, Borrassà, Ventalló, Albons, Avinyonet de Puigventós, Vilasacra, Garrigàs, Pontós, Cabanes, l'Armentera, Vilacolum, Vilarnacolum, Viladamat, Lladó, Navata, el Far d'Empordà.

*Normes d'ordenació territorial. Directrius del paisatge - 101*

La promotora no ha justificat el compliment del PTPCG, ni dels criteris d'implantació de la Generalitat. L'impacte paisatgístic del projecte és molt elevat, situant-se els aerogeneradors a llocs del territori que afecten directament a elements protegits pel PTPCG. De fet, si ens fixem en el paisatge i visuals protegides, el massís del Montgrí es veuria greument afectat per la instal·lació de 4 aerogeneradors a la zona.

En aquest sentit, l'estudi d'impacte paisatgístic només estudia els fons escènics en un radi de 2km, així com els nuclis amb fesomia protegida. No és un estudi acurat, ja que la instal·lació de

A

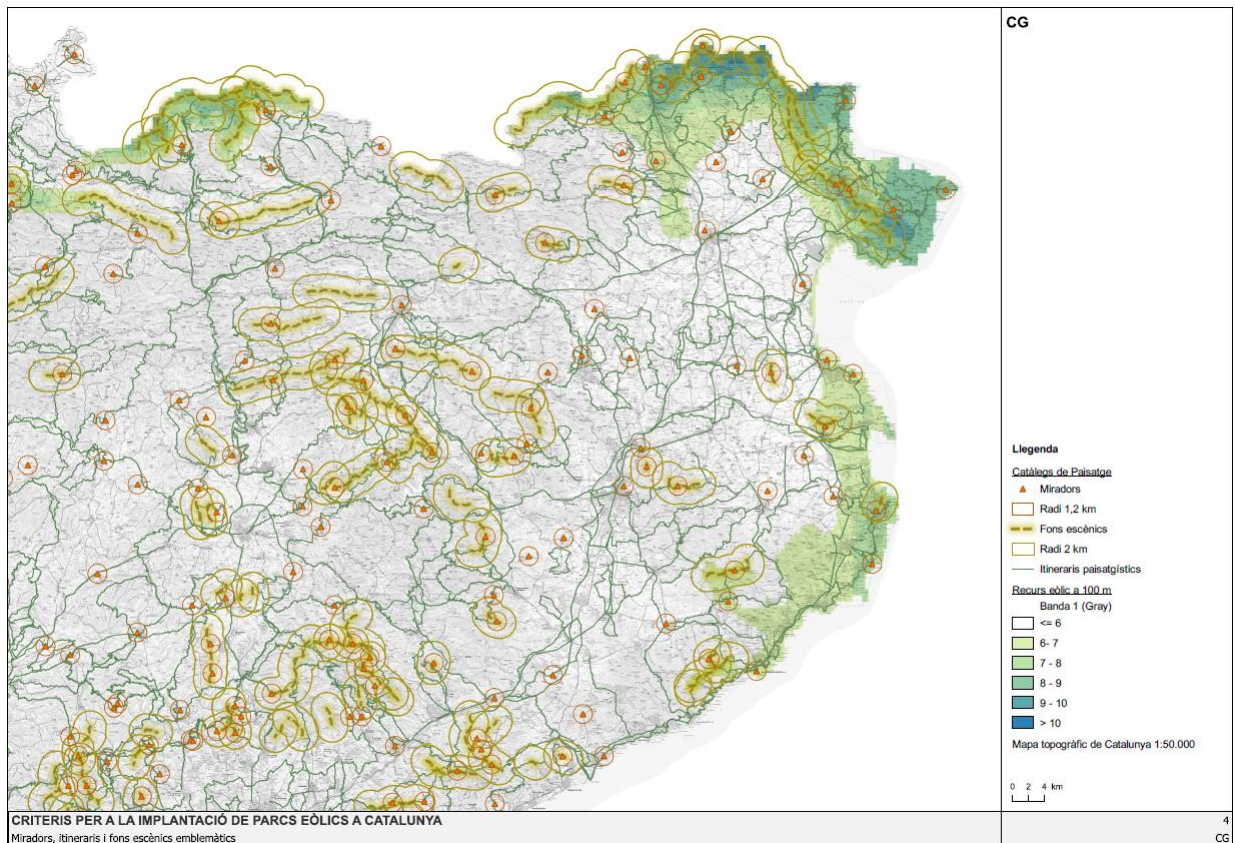


## Ajuntament de La Tallada d'Empordà

La Tallada · Tor · Marenyà · Canet  
(Baix Empordà)

4 aerogeneradors de 200 metres d'alçada afecta directament a la visual del Montgrí i del municipi des de pràcticament tota el Pla de l'Empordà. De fet, indica que l'impacte és moderat, quan, en la pràctica, amb l'alçada de l'aerogenerador, aquest impacte és crític en qualsevol de les ubicacions proposades.

Per últim, el propi document de criteris indica que l'estudi de visibilitat s'ha de realitzar en un radi mínim de 10 km, incloure totes les unitats de paisatge des de les quals el parc és visible, i analitzar els components del paisatge més proper, la seva escala i la seva relació amb la proposta pel que fa a la proporcionalitat, geometria i distribució. El plànol del document de criteris ens mostra, en definitiva, l'afecció real de l'estudi al territori de la Tallada d'Empordà i els seus voltants:

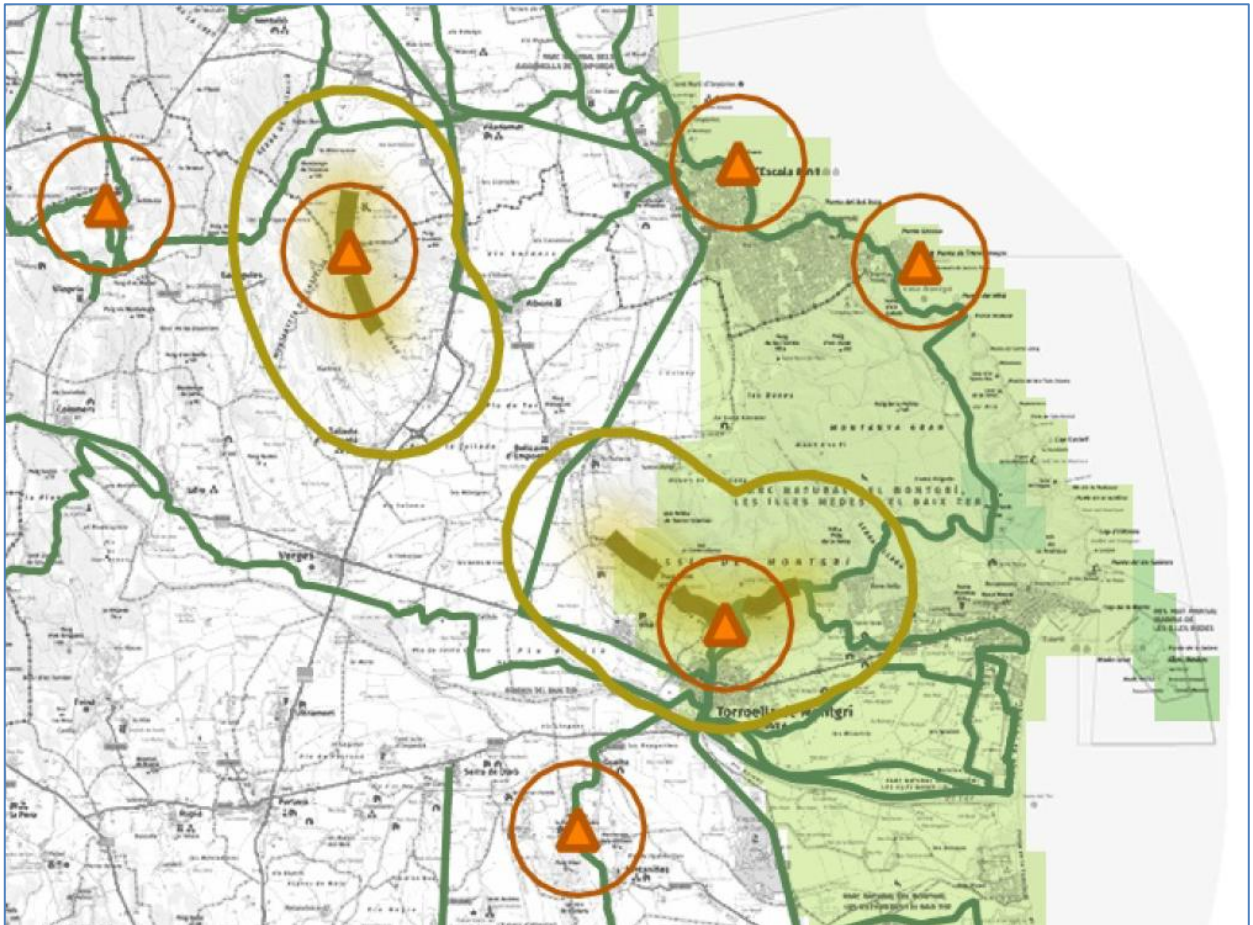


A



# Ajuntament de La Tallada d'Empordà

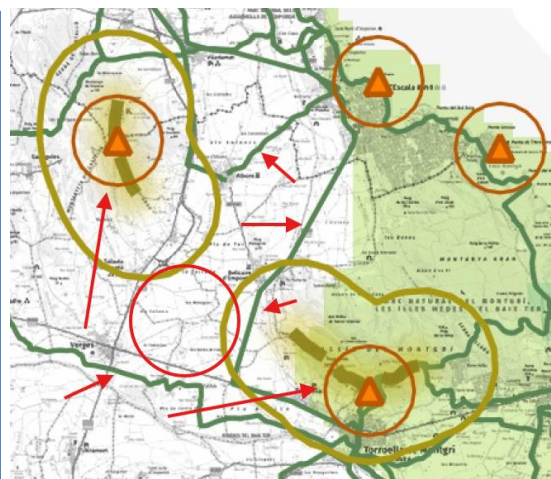
La Tallada · Tor · Marenyà · Canet  
(Baix Empordà)



**Llegenda**

Catàlegs de Paisatge

- ▲ Miradors
- Radi 1,2 km
- Fons escènics
- Radi 2 km
- Itineraris paisatgístics



El projecte es troba envoltat per, al menys, 2 miradors propers, dos fons escènics, i varis itineraris paisatgístics. En definitiva, completament contrari a tots els principis d'integració paisatgística. Complementàriament, a l'informe respecte el projecte d'actuació específica que vam fer des de MEDIS, el desembre del 2026, mostrem que hi ha múltiples elements propers des d'on els

A



## **Ajuntament de La Tallada d'Empordà**

**La Tallada · Tor · Marenyà · Canet**  
**(Baix Empordà)**

aerogeneradors serien visibles (plànol 11A i 11B). Per exemple, llocs d'interès cultural, nuclis urbans, esglésies, o itineraris.

### **III. Conclusions.**

Els projectes d'instal·lació d'aerogeneradors anomenats Pla de la Tallada I, II, III i IV són incompatibles amb el territori de la Tallada de l'Empordà. Les al·legacions de la promotora no justifiquen l'afectació greu i desproporcionada al paisatge de la Tallada d'Empordà.

L'Ajuntament de la Tallada d'Empordà es ratifica en el sentit substancial de les observacions formulades i considera que l'escrit del promotor no acredita de manera suficient la compatibilitat ambiental del projecte respecte de l'avifauna i de la fauna associada de l'entorn.

En particular, persisteixen dubtes rellevants sobre: (i) la validesa d'extrapolar estudis generals a un corredor territorial concret; (ii) la suficiència metodològica de l'estudi anual d'avifauna i dels treballs sobre la resta de grups faunístics; (iii) la correcta valoració del corredor biològic i de l'efecte embut; (iv) l'afectació a espècies sensibles o protegides; i (v) l'adequació real de les mesures compensatòries proposades

En definitiva,

- **S'afecta de manera clara als valors paisatgístics protegits pel POUM i pel Pla Territorial Parcial de les Comarques Gironines.**
- **Es perjudica a la fauna (específicament, avifauna, però també altres animals com mamífers i quiròpters).**

Els aerogeneradors afectaran directament al fons escènic del Montgrí, de manera directa i clara. D'acord amb l'especial protecció que el Pla Territorial de les Comarques Gironines estableix pel Montgrí, és evident que la Tallada d'Empordà és l'últim indret on es podrien instal·lar els aerogeneradors. Existeixen altres llocs al territori que no es troben protegits i, per tant, li correspon a la promotora l'estudi de viabilitat i alternatives a aquest municipi o altres de l'entorn d'Empordanet.

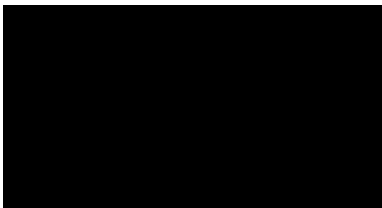
En conseqüència, vists els informes i normativa aplicable a la instal·lació de cadascú dels 4 aerogeneradors promoguts per Eolica Alta Anoia, SL. L'Ajuntament de la Tallada d'Empordà:

A



**Ajuntament de La Tallada d'Empordà**  
**La Tallada · Tor · Marenyà · Canet**  
**(Baix Empordà)**

1. Informa **DESFAVORABLEMENT** la promoció i instal·lació del projecte Pla de la Tallada I, Pla de la Tallada II, Pla de la Tallada III i Pla de la Tallada IV i les seves instal·lacions connexes.
2. Informa **DESFAVORABLEMENT** el Projecte d'Actuació Específica aportat, vistes les conseqüències absolutament contràries als valors paisatgístics, agraris i mediambientals dels projectes Pla de la Tallada I, Pla de la Tallada II, Pla de la Tallada III i Pla de la Tallada IV i les seves instal·lacions connexes.
3. I, de conformitat amb els informes tècnics emesos, l'Ajuntament de la Tallada d'Empordà informa **DESFAVORABLEMENT** l'autorització administrativa de construcció dels projectes Pla de la Tallada I, Pla de la Tallada II, Pla de la Tallada III i Pla de la Tallada IV i les seves instal·lacions connexes.
4. Es sol·licita al Departament de Territori que tingui per informat el projecte, d'acord amb els documents i informes annexos, i procedeixi a la seva denegació íntegra.



M<sup>a</sup>. Dolors Guàrdia Gasull  
Alcaldeessa

**La Tallada d'Empordà, 27 de març de 2026**