



Presentació

Durant els últims anys, hem treballat per poder realitzar diversos projectes que creiem seran importants per al futur del municipi. L'objectiu ha estat reformar i adequar espais, millorar els accessos de diferents zones i posar en valor i donar a conèixer el potencial turístic del nostre municipi. Per poder aconseguir-ho, hem presentat les nostres propostes davant de diferents organismes, com la Generalitat de Catalunya i la Diputació de Girona, dels quals hem obtingut subvencions que ens han permès dur-los a terme. Un exemple és el projecte *Millora dels Serveis Turístics. Foment del Senderisme i Adequació d'Espais*, el qual es va presentar dins de la convocatòria per al foment territorial del turisme del Departament d'Empresa i Coneixement de la Generalitat de Catalunya. És un projecte que engloba diverses actuacions que milloraran espais de tot el municipi, com l'accés al riu Segre, els Esterregalls, el centre urbà d'All o el camí d'All a Olopte, entre d'altres. També hem pogut realitzar altres projectes importants com la pavimentació dels carrers i soterrament dels serveis a Isòvol o la reforma parcial de la Plaça Major d'Olopte.

Un altre canvi important d'aquests darrers anys, ha estat la implantació de l'Administració electrònica. Les Administracions Públiques han experimentat una transformació en l'organització administrativa basada en l'ús de les tecnologies de la informació i comunicació. Aquest canvi ha afectat tant les relacions interadministratives com les relacions de l'Administració amb les persones i les empreses. Els principis bàsics d'aquest nou model d'administració són l'accessibilitat als serveis públics 24 hores els set dies de la setmana, la simplificació, l'eliminació de la necessitat de desplaçar-se físicament a l'Administració i, en general, la millora de l'atenció al ciutadà. L'Ajuntament d'Isòvol ha completat aquest any l'adaptació a aquest nou model, amb l'adhesió a tots els serveis que la Diputació de Girona posa a disposició dels ajuntaments per tal de fer efectiu aquest canvi.

En definitiva, hem procurat posar les bases que ens permetin seguir treballant per a la millora i creixement del municipi.

Us desitgem que acabeu de passar un bon estiu.

L'equip de govern



Ajuntament d'Isòvol



ÍNDEX

PRESENTACIÓ

Situació econòmica.....	3
-------------------------	---

OBRES I PROJECTES

Nou edifici de l'Ajuntament d'Isòvol.....	4
Rehabilitació de la Plaça Major d'All.....	5
Enderroc de l'antic edifici de l'Ajuntament.....	5
Adequació de la zona dels Esterregalls d'All i Olopte.....	6
Adequació del camí d'All a Olopte.....	7
Aparcament dissuasiu a la zona del riu Segre.....	8
Construcció d'un mur de protecció al riu Segre.....	8
Programa operatiu FEDER 2014-2020.....	9
Adequació de la zona verda de la Plaça Major d'Olopte.....	10
Millora de la pista esportiva.....	10
Millora del Camí Ral.....	10
Instal·lació de gas canalitzat al local social.....	10
Compra de la Rectoria d'Isòvol.....	10

CULTURA I FESTES

Trial de clàssiques d'All 2018.....	11
Festa Major d'Olopte 2018.....	12
Caminada popular d'All 2017.....	13
Festa Major d'All 2017.....	14
Aplec Mare de Déu de Quadres 2017.....	15
Festa Major d'Isòvol 2017.....	16
VII Festa de la Gent Gran.....	17

ACTIVITATS.....	18
------------------------	-----------

INFORMACIÓ.....	19
------------------------	-----------

US RECOMANEM.....	24
--------------------------	-----------

AGENDA.....	26
--------------------	-----------

TELÈFONS D'INTERÈS.....	27
--------------------------------	-----------

SECRETARIA INTERVENCIÓ

SITUACIÓ ECONÒMICA DE L'AJUNTAMENT

Hem continuat reduint el deute existent de l'Ajuntament. A data d'avui, l'import és de 275.000 €, els quals hem d'abonar amb pagaments de 40.000 €/anuals fins l'any 2025, segons el contracte establert a través de L'ICO l'any 2015, que ja us vam anunciar, amb un interès de l'1,5%, a tornar en 10 anys i amb una carència de 2 anys. Això ens ha permès deixar de pagar l'interès del 5,5% que es pagava fins aquell moment a l'Estat. Durant els sis primers mesos de l'exercici 2018, hem reduït el deute en 44.000 €, i hem fet una provisió per tal de fer front a les quotes corresponents a l'exercici 2018.

També hem liquidat part de l'import de l'adquisició dels terrenys a Olopte, dels quals en resta pagar 23.000 €.

D'altra banda, en aquest exercici, estem realitzant diverses inversions per un import aproximat de 350.000€ en infraestructures (enderrocament de l'antic ajuntament d'Isòvol, reforma de la plaça Major d'All, adequació de la zona dels Esterregalls, camí d'All a Olopte i plaça d'Olopte). Aquestes inversions s'estan realitzant gràcies a l'obtenció, l'any 2017, d'una subvenció de la Direcció General de Turisme de la Generalitat de Catalunya, per al foment territorial del turisme. També estem en converses amb la Generalitat de Catalunya per poder accedir a fons de finançament. En resum, aproximadament el 80% del cost de les obres que es portaran a terme durant l'exercici 2018 i 2019 es financen mitjançant subvencions de la Generalitat de Catalunya i de la Diputació de Girona, essent la resta costejada amb recursos propis de l'Ajuntament.

D'acord amb els pressupostos aprovats per l'Ajuntament, l'objectiu és seguir reduint el deute existent fins l'eliminació total del mateix i tancar els exercicis amb superàvit, tal com s'ha realitzat des de l'exercici 2012.

Serveis econòmics de l'Ajuntament

Intervenció



OBRES I PROJECTES MUNICIPALS

NOU EDIFICI DE L'AJUNTAMENT D'ISÒVOL

Hem finalitzat la construcció del nou edifici de l'Ajuntament i ja està en funcionament. Un cop acabada la segona fase, que va consistir en l'adequació interior i la connexió dels serveis necessaris, es va realitzar el trasllat de la documentació i la posada en marxa de les oficines municipals. Així, la part d'obra més important del nou edifici es pot donar per acabada, i resta només polir alguns detalls i comprovar el bon funcionament de les instal·lacions.



El nou Ajuntament consta de dues plantes. A la planta baixa s'hi troba el consultori mèdic municipal, el qual està previst que es p o s i e n

funcionament el proper mes de setembre, una sala d'actes, l'arxiu principal de l'Ajuntament i l'accés a l'ascensor. La sala d'actes està pensada perquè en pugui fer ús tant el personal de l'ajuntament com els veïns, associacions o qualsevol altra persona que necessiti un espai on poder reunir-se i disposar dels serveis instal·lats a la sala, com connexió a internet o un projector. A la primera planta, s'ubiquen les oficines municipals i l'atenció al públic. L'espai reservat per a la instal·lació de la geotèrmia, amb la qual produïm l'energia necessària per a la calefacció i la climatització de l'edifici, es troba al soterrani.



Aquest nou edifici de l'Ajuntament ha resolt mancances importants que tenia l'anterior, com l'accessibilitat, l'eficiència energètica, la seguretat, la falta d'espai i l'incompliment de la normativa sobre edificacions públiques. L'objectiu ha estat resoldre aquestes mancances i deixar per al futur un equipament modern, en consonància amb les necessitats actuals i futures del municipi.

Con ja vam explicar, la construcció del nou ajuntament va acompanyat de la reforma de la Plaça Major d'All, la qual s'adequarà perquè sigui un espai més obert a la gent, amb preferència per als vianants, i conformi la millora del centre urbà del poble d'All. Un cop acabada la Plaça, l'Ajuntament té previst organitzar un acte d'inauguració i una jornada de portes obertes al nou Ajuntament.

OBRES I PROJECTES MUNICIPALS

REHABILITACIÓ DE LA PLAÇA MAJOR D'ALL



Aquest mes de juliol hem iniciat la reforma de la Plaça Major d'All. Aquesta actuació forma part de la reestructuració del centre d'All i està inclosa dins del projecte **Millora dels Serveis Turístics. Foment del Senderisme i Adequació d'Espais**, que l'Ajuntament va presentar en la convocatòria que el Departament d'Empresa i Coneixement de la Generalitat de Catalunya va fer l'any 2017 per a la concessió de subvencions als ens locals per al desenvolupament de plans de foment de turisme, de la qual l'Ajuntament d'Isòvol en va ser beneficiari (trobareu més informació del projecte en el butlletí núm.7). L'objectiu de la reforma és guanyar aquest espai per a la gent, realitzant una rehabilitació que millori l'urbanisme de la plaça, l'ordeni i la buidi de la circulació de vehicles que

actualment pateix. Així, la major part de la plaça serà d'ús exclusiu per als vianants i s'adequarà un aparcament dissuasiu que permetrà aparcar al centre del poble sense envair altres espais. Es tracta, en definitiva, que la Plaça Major no sigui una zona de pas com fins ara, sinó un lloc on trobar-se, seure o fer-hi activitats.

ENDERROC DE L'ANTIC EDIFICI DE L'AJUNTAMENT



Durant les primeres setmanes del mes de maig, es va realitzar l'enderroc de l'antic edifici de l'Ajuntament. Aquesta actuació és la que fa possible l'ampliació de la Plaça Major d'All i la seva reestructuració general.



Espai de plaça que s'ha guanyat amb l'enderroc

OBRES I PROJECTES MUNICIPALS

ADEQUACIÓ DE LA ZONA DELS ESTERREGALLS D'ALL I OLOPTE

Una altra actuació inclosa en el projecte **Millora dels Serveis Turístics. Foment del Senderisme i Adequació d'Espais**. Un cop obtinguda la subvenció, es van fer les gestions administratives necessàries per posar en marxa totes les obres incloses en el projecte seleccionat. Una d'elles, és la millora dels accessos, camins i senyalització a la zona del Esterregalls, per tal que es puguin visitar d'una manera més còmoda. Aquests treballs complementen els executats durant els anys 2014 i 2015, i permetran donar a conèixer un dels espais naturals més interessants del municipi pel seu interès geològic i paisatgístic. El procés de licitació de l'obra es va obrir el 30 de maig i s'hi van presentar quatre empreses. Finalment, l'empresa guanyadora va ser Tècniques de Muntanya, SL.

L'execució dels treballs ha seguit el calendari previst i l'obra ja està pràcticament acabada. Només falta plantar els arbres a la zona de pícnic, que es farà durant l'època més adequada perquè els arbres tinguin un creixement òptim.



Zona de pícnic i informació



Zona d'aparcament



Un dels miradors amb panell informatiu



En tot el recorregut, s'han instal·lat esgraons per facilitar l'accés i minimitzar el màxim possible l'impacte en l'entorn



OBRES I PROJECTES MUNICIPALS

ADEQUACIÓ DEL CAMÍ D'ALL A OLOPTE

El Departament de Governació i Administracions Públiques va convocar una línia de subvencions per a inversions en camins públics locals amb la finalitat d'ajudar als municipis més petits a mantenir els camins de titularitat municipal, que moltes vegades requereixen actuacions amb un cost alt, difícil d'assumir per aquest tipus de corporacions. Aquesta actuació ha estat presentada com un treball necessari per millorar la xarxa de senders del municipi i complementa el projecte presentat en la subvenció de foment territorial de turisme. El Camí enllaça la Plaça Major d'All amb els antics safareigs del poble, La Font de la Volta, els Esterregalls i Olopte. És un dels trajectes més llargs i bonics de la xarxa de senders. L'objectiu és recuperar aquest espai que antigament era usat pels veïns per comunicar-se i oferir als visitants la possibilitat de fer un trajecte molt atractiu.

Un cop finalitzada l'exposició pública del projecte, es va iniciar el procés de licitació, el qual va resultar desert. Això vol dir que no es va poder adjudicar l'obra a cap empresa. Aquest resultat obliga a revisar el projecte i fer una nova licitació. En aquest moment, ja s'ha publicat el nou projecte i s'ha obert un nou procés de contractació pública. Esperem poder començar l'obra a finals del mes d'agost.

Us recordem els treballs que s'hi realitzaran, els quals es divideixen en tres trams:

Tram 1

Entre el nucli d'All i el cementiri, amb una longitud de 685m. La inversió a realitzar en aquest tram és l'adequació de la superfície amb aportació de material tipus tot-u per compactar diverses zones, canalització del Torrent Gros i desbrossar la vegetació.

Tram 2

Des del Cementiri fins al torrent dels Bous, a la cruïlla del camí de Mas Ravetllat, amb una longitud de 950m. Aquest tram, amb una amplada mitjana de 3,50m, es troba pavimentat amb una base de formigó de 14cm de gruix, amb acabat raspallat. És necessari arreglar diversos blandons i esquerdes, i construir una cuneta per canalitzar les aigües al costat nord del camí per evitar el seu deteriorament. També es proposa la pavimentació del ferm amb asfalt.

Tram 3

De la cruïlla del Mas Ravetllat fins a Olopte, amb una longitud de 845m. És un camí de terres amb una base compactada de tot-u afectada per l'existència d'escorrenties superficials d'aigua provinent de recs. L'actuació a efectuar en aquest tram és desbrossar la vegetació del camí i perimetral, millora de la rasant amb aportació i compactació de tot -u i construcció de diversos drenatges perpendiculars al camí per conduir les aigües provinents de recs, per tal d'evitar que afectin l'estabilitat del camí.

OBRES I PROJECTES MUNICIPALS

APARCAMENT DISSUASSIU A LA ZONA DEL RIU SEGRE I MILLORA DEL CAMÍ DE SANT JAUME FINS A LA PALANCA

Actuació també inclosa en el projecte **Millora dels Serveis Turístics. Foment del Senderisme i Adequació d'Espais**. És una de les zones més visitades del nostre municipi. Aquí hi trobem espècies florals úniques, vernedes, espais per banyar-se i, a l'estiu, un entorn ideal per a les famílies. L'afluència de tanta gent a la zona, però, la fa més vulnerable i exposada al deteriorament. Per aquest motiu, creiem que és necessari protegir-la, adequant-ne bé els accessos per preservar l'entorn.

Volem realitzar dues actuacions complementàries: La primera té com a objectiu que les persones que vagin al riu Segre des del Camí de Sant Jaume tinguin un espai on deixar el vehicle i facin el recorregut fins a la ribera de Segre a peu o bicicleta. La segona consisteix en arreglar el sender entre l'aparcament i el riu Segre i el tram que va des de Segre fins la palanca, que travessa el riu. Hem començat amb els treballs projectats, amb la preparació de la zona d'aparcament i la col·locació de les taules i bancs. En els propers mesos, continuarem amb els treballs fins adequar la zona segons el projecte que vam presentar.



Aparcament dissuassiu i zona de descans i pícnic

CONSTRUCCIÓ D'UN MUR DE PROTECCIÓ AL RIU SEGRE

El sender situat al costat del riu Segre i el bosc de ribera són molt vulnerables a les crescudes del riu, que cada any s'emporta part del terreny. En un dels trams del riu pel seu pas pel nostre municipi, hem construït una protecció amb elements naturals per evitar que les crescudes tornin a malmetre el terreny i assegurar el manteniment i l'accés a les platges naturals de la zona.



OBRES I PROJECTES MUNICIPALS

PROGRAMA OPERATIU FEDER 2014-2020. **POSICIAMENT DE LA COMARCA DE LA CERDANYA COM A PATRIMONI CULTURAL.**

Aquest programa ja el vam explicar en l'edició anterior del butlletí, però us el recordem perquè creiem que és un projecte important que afecta tota la comarca.

El Programa Operatiu FEDER Catalunya 2014-2020, impulsat pel govern de Catalunya, té com a objectiu la promoció d'un creixement sostenible i integrador del territori, en base a les directrius aprovades pel Consell Europeu, *Europa 2020*, i del marc estratègic *Catalunya 2020 (ECAT 2020)*, aprovat per la Generalitat de Catalunya, que recull els objectius europeus i defineix els criteris d'actuació de l'administració catalana per tal de promoure un economia oberta, competitiva i sostenible. El Programa es finançarà amb les ajudes del Fons Europeu per al Desenvolupament Regional (FEDER) que la Generalitat de Catalunya ha sol·licitat.

El Departament de Governació, Administracions Públiques i Habitatge va publicar el dia 14 de març de 2016 les bases reguladores per a la selecció d'operacions de les diputacions, els consells comarcals i els ajuntaments de municipi amb una població de més de 20.000 habitants, dins dels eixos prioritaris 4, que té per objectiu afavorir el pas a una economia baixa en carboni, i 6, que pretén, entre altres accions, conservar, protegir i desenvolupar el patrimoni cultural i natural.

El mínim d'habitants establert en les bases obligava, en el cas de la Cerdanya, a presentar un projecte a nivell comarcal. El Consell Comarcal de la Cerdanya va proposar als ajuntaments de la comarca presentar una sol·licitud conjunta amb els diferents projectes de cada municipi que fossin escollits, la qual seria preparada i coordinada pel mateix Consell. Aquest projecte comú es va anomenar **POSICIAMENT DE LA COMARCA DE LA CERDANYA COM A PATRIMONI CULTURAL.**



L'ajuntament d'Isòvol va presentar una proposta, que va ser escollida i inclosa en el projecte. Es tracta del **projecte de museulització i finalització de la consolidació de les restes arqueològiques aparegudes a l'antiga rectoria d'All**. És la fase final de les actuacions que s'han anat realitzant en aquesta espai, i consistirà en acabar els treballs que resten pendents de restauració i consolidació de les restes medievals i en la preparació del local annex com a centre d'interpretació de les restes i promoció del municipi.



La sol·licitud de subvenció presentada en base al projecte **Posicionament de la comarca de la Cerdanya com a patrimoni cultural** ha estat acceptada, i amb ella, la realització de les diferents operacions proposades pels ajuntaments, les quals s'hauran d'executar de forma conjunta. Està previst començar aquestes obres durant l'any 2019.

OBRES I PROJECTES MUNICIPALS

ADEQUACIÓ DE LA ZONA VERDA DE LA PLAÇA MAJOR D'OLOPTE

Els serveis tècnics van preparar el projecte i ja hem adjudicat les obres. L'empresa ha començat els treballs i esperem que a finals de setembre les obres hagin finalitzat. L'actuació que s'hi farà consistirà en la neteja de la zona verda, la construcció d'un perímetre de pedra seguint el mur existent, l'aportació de terra, la instal·lació del sistema de reg i la col·locació dels elements urbans.

MILLORA DE LA PISTA ESPORTIVA

La diputació de Girona ens va atorgar l'any 2017 una subvenció per poder fer obres de millora a la pista esportiva situada al poble d'All. La subvenció ens ha permès comprar nou material, (cistelles i porteries) i arreglar el paviment i la tanca perimetral.



MILLORA DEL CAMÍ RAL

L'Ajuntament es va adherir al programa d'arranjament de camins de la comarca promogut pel Consell Comarcal de la Cerdanya, que ens permetrà arreglar la part del Camí Ral que passa pel nostre municipi que està més malmès.

INSTAL·LACIÓ DE GAS CANALITZAT AL LOCAL SOCIAL

Hem adequat el sistema de calefacció del local social perquè sigui independent del restaurant. Fins ara, la calefacció funcionava amb una caldera de gasoil i amb un sistema general per a tot l'edifici. Això dificultava la gestió del local social, sobre tot, en els casos en què se'n sol·licitava el seu ús per part dels veïns. A través d'un conveni amb l'empresa Primagas, hem instal·lat calefacció de gas a tot l'edifici amb comptadors separats per a cada zona.

COMPRA DE LA RECTORIA D'ISÒVOL



Seguim treballant per poder d'adquirir l'edifici de la Rectoria d'Isòvol per adequar-lo com a equipament. El Bisbat de la Seu d'Urgell ens ha confirmat la seva decisió de vendre aquest edifici a l'Ajuntament, però ens cal concretar la xifra que s'hauria de pagar per les obres que han realitzar els actuals llogaters. Esperem poder fer efectiva la compra a finals d'aquest any o principis de l'any 2019.

CULTURA I FESTES

TRIAL DE CLÀSSIQUES D'ALL 2018



Els dies 12 i 13 de maig va tenir lloc una nova edició del Trial de Clàssiques d'All, que cada any creix en número de participants i seguidors. Aquesta prova esportiva, organitzada per MOTOR CLUB 80, s'ha convertit en un esdeveniment molt popular en el qual hi participen motoristes d'arreu del món. El circuit inclou diversos municipis i a la dificultat del recorregut se li afegeix la climatologia, que a casa nostra per aquesta època és molt variable. Durant aquests dos dies, els participants poden gaudir de la seva afició envoltats de la natura i dels paisatges magnífics que els ofereix la Cerdanya. En l'organització també hi participa la Comissió de Festes d'All, ajudant en l'avituallament i en els controls de la

prova. El Trial de Clàssiques ens dona la possibilitat que gent de procedències molt diverses coneguin el nostre municipi i aporta activitat econòmica en l'època de l'any en què la Cerdanya rep menys visitants.



CULTURA I FESTES

MISSA DE SANT BERNABÉ 2018

Durant el mes de juny, es celebra Sant Bernabé. En el nostre municipi és tradició celebrar una missa a l'ermita de Quadres i a la sortida oferir un aperitiu.

REVELLA DE SANT JOAN 2018

Nit màgica, amb foc i petards. Es van preparar fogueres a Isòvol, All i Olopte, i hi va haver xocolata i coca per a tothom.

FESTA MAJOR D'OLOPTE 2018



Els dies 30 de juny i 1 de juliol vam celebrar la Festa Major d'Olopte. Amb ella iniciem les activitats d'estiu. La festa va començar amb el tradicional sopar popular i després vam continuar amb el ball de nit a càrrec del duet **Stylette**. Diumenge al matí, es va celebrar la Missa a l'església de Sant Pere. A la sortida, la *Colla Gegantera de Manlleu* i la *Colla Grallera de Queixans*, van fer el cercavila pel poble. Després, ens esperava l'aperitiu

popular i a la tarda es va celebrar el ball de fi de festa amb el grup **Paris la Nuit**.



Les Colles Geganteres i Gralleres de Manlleu i Queixans



CULTURA I FESTES

CAMINADA POPULAR D'ALL 2017

Nova edició de la caminada popular d'All. Aquest any, la ruta ens va portar d'All fins el poble d'Isòvol, per després seguir pel sender paral·lel al riu Segre. El circuit va acabar a la Plaça Major d'All, on els caminants van poder gaudir d'una fideuada.



Camí d'All a Olopte



Alguns trams de la caminada

Riu Duran



Sender al costat del riu Segre



CULTURA I FESTES

FESTA MAJOR D'ALL 2017

La vam celebrar el dies 12,13,14 i 15 d'agost. Com cada any, la comissió de festes d'All va preparar tot d'activitats perquè tothom pogués gaudir al màxim de la Festa Major. Petits, joves, famílies, tots van tenir el seu espai dins de la Festa.

Activitats

Remullada a la pica, Festa de l'escuma, Animació Infantil, Inflables, Gimcana, Havaneres, Nit Jove, Concert, Sardanes i els tradicionals balls de Festa Major.



CULTURA I FESTES

APLEC MARE DE DÉU DE QUADRES 2017

Aquest Aplec tradicional a l'ermita de Quadres el vam celebrar el diumenge 10 de setembre. A la Missa cantada vam comptar amb la col·laboració de la coral *Capella de Santa Maria* i a la sortida ens esperava el dinar a la carpa instal·lada al costat mateix de l'ermita. El grup *Els Astorets del Pirineu* va ser l'encarregat d'oferir-nos una bona estona de música per ballar i gaudir de la festa.



L'Aplec Mare de Déu de Quadres és un dels actes festius més tradicionals que celebrem anualment al nostre municipi i també un dels més especials: l'ambient, el lloc, la gent, tot acompanya per a passar un dia en companyia molt agradable.



Els membres de la coral *Capella de Santa Maria*



Missa a l'ermita de Quadres



CULTURA I FESTES

FESTA MAJOR D'ISÒVOL 2017



Festa Major d'Isòvol els dies 23 i 24 de setembre. Vam començar dissabte al matí amb una marxa nòrdica pel municipi. A la tarda, els més petits van poder gaudir de les activitats infantils i al vespre vam ballar amb el grup **Stylette**. El dia 24, es va celebrar la Missa a l'església Sant Miquel i a la sortida ja estava a punt l'aperitiu popular. Vam acabar la Festa a la tarda amb el Mag Xurret i un bon berenar!



CULTURA I FESTES

VII FESTA DE LA GENT GRAN 2018

El dia 6 de maig vam celebrar la **VII Festa de la Gent Gran**. És un dia dedicat a les persones de més edat del nostre municipi, però en gaudim tots. Després de la missa a l'església Santa Maria d'All, ens vam reunir al restaurant el Celler d'All per gaudir del dinar i ball amb el grup **QUÈ TAL**. Aquest any, es va fer un reconeixement especial a la Sra. Maria Comas Bragulat, per ser la dona més gran del municipi, al Sr. Salvador Gusi, per ser l'home de més edat i al matrimoni que porta més temps junt format per la Sra. Àngela Subirà i el Sr. Joan Pous. Moltes felicitats a tots!



SR. SALVADOR GUSI I LA SEVA ESPOSA



SRA. MARIA COMAS BRAGULAT



SRA. ÀNGELA SUBIRÀ I SR. JOAN POUS

ACTIVITATS



CANTADA D'HAVANERES A OLOPTE

El dia 23 d'agost de 2017 es va fer una cantada d'havaneres al poble d'Olopte amb el grup **A TOTA VELA**.

NIT DE QUINTO

El 4 de gener, la Comissió de Festes d'All va organitzar una nit de quinto amb molts premis i molta diversió!

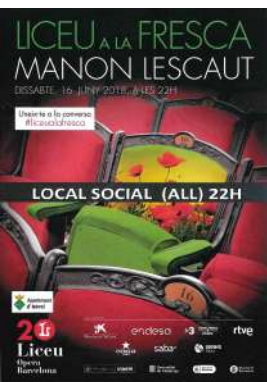
DIADA DE CARNESTOLTES

Ball animat per a tothom el dia de carnestoltes al local social.



ACTIVITAT DE PROMOCIÓ DE FUTSAL

En David Casas, veí d'Isòvol, ens va proposar estrenar la reforma de la pista esportiva amb la celebració d'una activitat relacionada amb la promoció del futsal, en la qual hi participen nens de diferents municipis, entre ells d'Isòvol. El dia 9 de juny diferents equips es van trobar a All per practicar aquest esport i gaudir, un cop acabada la competició, d'un berenar ben merescut!



LICEU A LA FRESCA 2018

L'Ajuntament d'Isòvol va participar de l'activitat cultural promoguda pel Liceu, Liceu a la Fresca, que pretén fer arribar al gran públic el món de l'òpera. És una activitat divulgativa, que a banda de la retransmissió de l'òpera, inclou altres espais com les entrevistes amb els protagonistes de l'obra.

GRÀCIES!

Volem agrair a tots els veïns la seva col·laboració en els festes i activitats que celebrem, i a la COMISSIÓ DE FESTES D'ALL l'organització de la Festa Major d'All i altres esdeveniments.

Agrair també a la Glòria Santana i al Francesc Genevat la cessió d'imatges que sempre ens fan per al butlletí i altres publicacions.

INFORMACIÓ

AJUNTAMENT

CONTRACTACIÓ DE PERSONAL

El maig de 2018, es va contractar l'Abel Alfonsín com a reforç en les tasques de manteniment durant l'estiu.

CONNEXIÓ WIFI

Us recordem que teniu connexió wifi gratuïta al local social d'All.

CONVENI AMB L'AJUNTAMENT DE GER

El conveni amb l'Ajuntament de Ger permet que els residents del nostre municipi gaudeixin dels abonaments **de la piscina municipal de Ger**.

Per aconseguir l'abonament de temporada, es necessita la documentació següent:

En el cas dels particulars, una fotografia mida carnet i un certificat que acrediti la residència en aquest municipi.

Els allotjaments necessiten només la certificació.

TARIFES:

- Abonament temporada per als veïns i residents 30,00 €
- Carnets establiments dels municipis de Ger, Isòvol i Meranges 35,00 €

La tarifa de 35,00 € és per establiment/carnet i persona.

HORARI: De dilluns a diumenge de 10:30h a 20h.

TRÀMITS I GESTIONS

Podeu fer tots els tràmits que necessiteu, instàncies, sol·licituds, demanar visites, etc. a través de la seu electrònica de l'Ajuntament, accedint al web www.isovol.cat/seuelectronica.

HORARI D'ATENCIÓ AL PÚBLIC

Us atendrem a les oficines de l'Ajuntament des de les 8.00h fins a les 15.00h

SERVEIS TÈCNICS

Secretaria: Divendres de 9.00h fins a les 18.00h

Urbanisme: Divendres de 16.30h fins a les 20.00h

INFORMACIÓ

SUBVENCIONS

Com cada any, hem tramitat les subvencions ordinàries que la **DIPUTACIÓ DE GIRONA** convoca, amb el següent resultat:

Subvencions atorgades per la **DIPUTACIÓ DE GIRONA**:

- Fons de Cooperació econòmica i cultural 2018:
 - Despeses culturals i d'inversió.
 - Subvenció per a actuacions en camins rurals. Desbrossament i neteja.
 - Subvenció per a projecte d'accés a les noves tecnologies 2018
- Subvenció per a la restauració i conservació d'immobles d'interès patrimonial 2018.
- Subvenció per a la neteja i manteniment de carreteres i vies públiques per nevades i glaçades 2018.

Subvencions tramitades davant de la **GENERALITAT DE CATALUNYA**:

- Departament de Governació i Administracions Públiques:
 - Línea de subvencions per a inversions en camins públics locals.
- També hem tramitat sol·licituds de subvencions davant d'altres Departaments de la Generalitat de Catalunya, sense que encara coneguem el resultat definitiu.

AGÈNCIA CATALANA DE L'AIGUA:

Durant l'any 2016 vam tramitar la subvenció convocada per l'Agència Catalana de l'Aigua per a inversions en actuacions d'abastament en alta. El projecte que vam presentar va ser ***la instal·lació d'un sistema de filtració al dipòsit d'Olopte i l'adequació de les instal·lacions de l'abastament d'aigua potable al municipi d'Isòvol.***

L'Agència Catalana de l'Aigua va publicar a finals de l'any 2016 la resolució en què s'acceptava el projecte presentat per l'Ajuntament i començava la tramitació per a dur-lo a terme. Aquest any, hem finalitzat la preparació del projecte amb l'assessorament de tècnics especialitzats i durant els pròxims mesos es farà l'exposició pública del projecte general i de les diferents fases d'execució.

INTERVENCIÓ AL PONT DEL DIABLE

La Diputació de Girona ens ha atorgat una subvenció dins del marc de la convocatòria per a la restauració i conservació d'immobles d'interès patrimonial 2018 per a restaurar el Pont del Diable. El projecte que s'ha presentat consisteix en la reposició de materials per assegurar l'estabilitat del Pont, utilitzant tècniques actuals, com el morter de calç tenyit, recuperar els carreus que s'han després del Pont, treballant les pedres manualment.

INFORMACIÓ

SUBVENCIONS

PROGRAMA LEADER

Aquest programa va ser creat als anys 80 per la Comissió Europea amb la intenció d'ajudar al desenvolupament i la diversificació de l'activitat econòmica en zones rurals i de muntanya de la Unió Europea.

Per iniciativa dels Consells Comarcals de la Cerdanya i l'Alt Urgell, l'any 2008 es va crear el Consorci GAL Alt Urgell-La Cerdanya per gestionar els recursos econòmics del Programa. Aquest Consorci és el gestor actual en el marc del Programa de Desenvolupament Rural de Catalunya 2014-2020. És una subvenció dirigida especialment a les persones físiques, microempreses, cooperatives, associacions i fundacions privades. També contempla ajuts per als ens públics, però no són preferents.

Els eixos prioritaris subvencionables són:

1. Emprenedoria i creació d'ocupació.
2. Innovació tecnològica i empresarial.
3. Equilibri territorial. Dinamització dels petits nuclis i dels territoris de muntanya.
4. Joves. Retorn al món rural.
5. Mitigació i adaptació del canvi climàtic.
6. Foment de la cultura de la cooperació.

Els ajuts que s'atorguen són a fons perdut, però cal mantenir les inversions i complir els compromisos adquirits durant un període mínim de cinc anys.

Cal tenir en compte que per poder optar a aquests ajuts, la inversió que es vulgui fer NO POT ESTAR INICIADA. És a dir, s'ha de tenir preparat el projecte que es vol presentar, però no es pot començar la seva realització fins que no s'ha fet la sol·licitud per a entrar en el programa.

Us podeu informar amb més detall a l'ajuntament o directament al Consorci:

CONSORCI GAL ALT-URGELL-CERDANYA

cauc@cauc.cat

T. 973.35.31.12

INFORMACIÓ

ALTRES

COMUNICACIONS DE TELEFONIA

Us recordem que ja podeu demanar línees noves de telèfon. Finalment, s'ha corregit aquesta anomalia que provocava que alguns veïns per poder tenir connexió a internet haguessin de contractar els serveis d'empreses privades de telefonia alternatives més cares. Si en el tràmit de demanar un línea nova de telèfon teniu problemes, us podeu posar en contacte amb l'Ajuntament.

REEMPRESA

REEMPRESA és el nom que s'ha triat per denominar una nova pràctica posada en marxa a nivell mundial i que dóna lloc a múltiples avantatges i beneficis per al teixit empresarial.

A Catalunya, per iniciativa de diferents organismes i amb el suport del Departament d'Economia i Coneixement de la Generalitat de Catalunya, s'ha creat el *El Centre de Reempresa de Catalunya* que té com a objectiu principal iniciar un nou model d'emprenedoria per enfortir i dinamitzar el teixit empresarial català. Es tracta d'un servei que ofereix assistència tècnica i els serveis de consultors especialitzats als empresaris que volen cedir la seva empresa a un altre perquè en continuï l'activitat.

Per tal de difondre i recolzar aquest projecte, el Centre de Reempresa de Catalunya ha obert Punts d'Atenció en ajuntaments i consells comarcals, juntament amb la col·laboració de la Diputació de Girona que dona suport a la difusió de Reempresa als municipis de Girona.

Podeu trobar més informació d'aquesta iniciativa al Consell Comarcal de la Cerdanya i al Canal Empresa de la Generalitat de Catalunya.

OFERTES DE FEINA

Recordeu que podeu consultar les ofertes de feina a la comarca al web de l'Ajuntament www.isovol.cat

BUS DE LA FESTA

El Bus de la Festa és un projecte del Consell Comarcal de la Cerdanya que té per objectiu donar una alternativa als joves de 16 a 30 anys perquè es puguin moure per les festes majors de la comarca sense agafar el cotxe. Es pot sol·licitar el carnet als ajuntaments, als locals joves i al Consell Comarcal de la Cerdanya.

INFORMACIÓ

ALTRES

LLICÈNCIA DE PESCA

La pesca ha esdevingut una activitat esportiva i recreativa. Si esteu interessats en alguna modalitat de pesca, heu de saber que aquesta activitat està regulada i cal obtenir una llicència per a poder practicar-la.

EXPEDICIÓ DE LLICÈNCIES PERMISOS I NORMATIVA

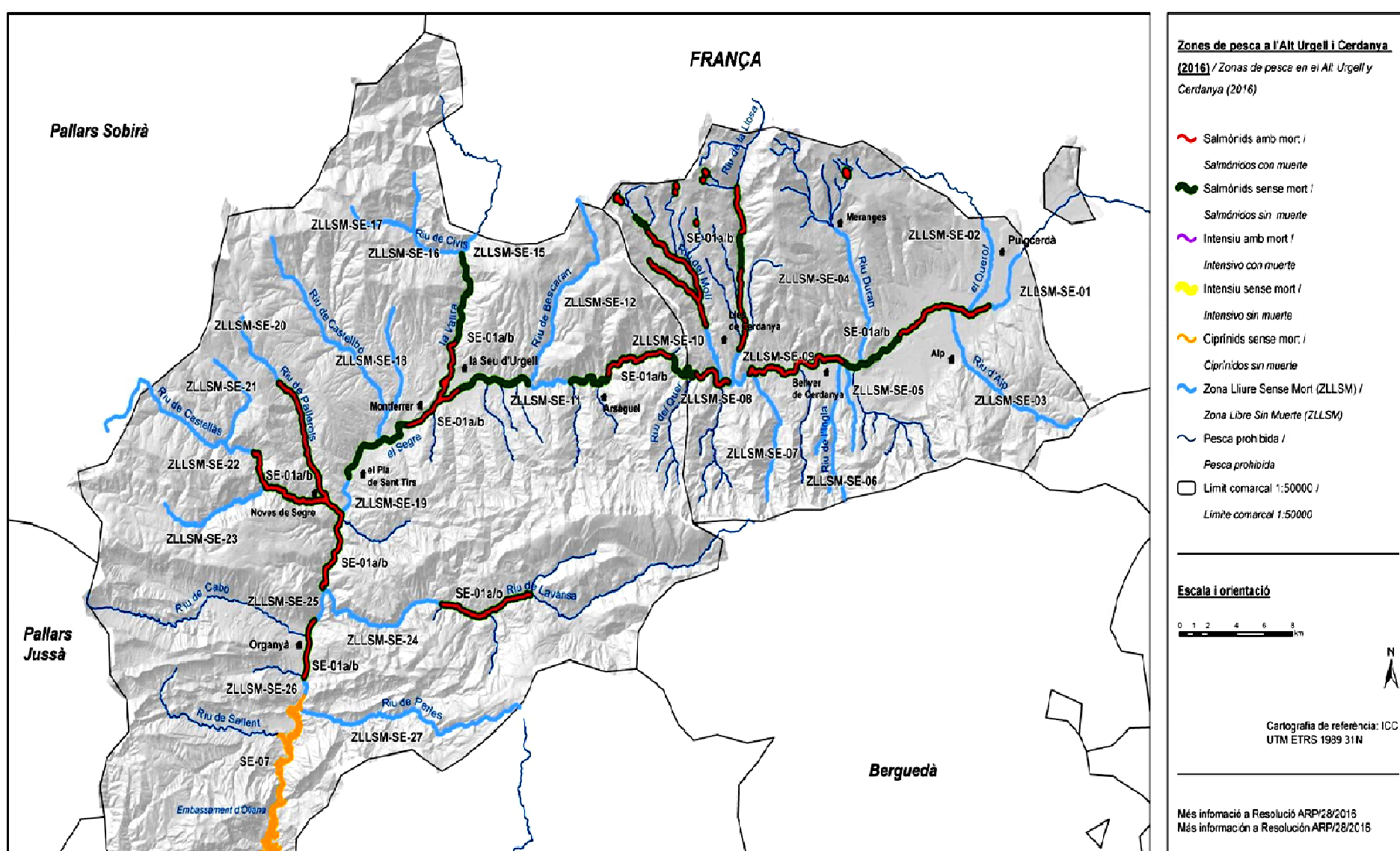
Per a poder pescar a les aigües continentals de Catalunya, és necessari tenir la llicència de pesca recreativa. Es pot obtenir al Serveis Territorials, Consells Comarcals i en alguns centres dels Parcs Naturals del Departament d'Agricultura, Ramaderia, Pesca i Alimentació.

A Catalunya, els pescadors poden practicar aquesta activitat a les zones de pesca lliure sense mort (ZLLSM) o a les zones de pesca controlada (ZPC), que poden ser amb mort o sense mort. Per a pescar a les ZPC cal disposar, a part de la llicència de pesca, del permís de pesca per a la zona corresponent.

En el nostre municipi es pot practicar la pesca en el riu Segre en diversos trams.

També cal tenir en compte que els menors d'edat necessiten l'autorització d'un adult.

Podeu trobar tota la informació a les oficines de l'Ajuntament, a la pàgina web del DARP (<http://agricultura.gencat.cat>), al Consell Comarcal de la Cerdanya (www.cerdanya.cat), o al web de la Federació Catalana de Pesca (www.fcpeic.cat). Les llicències es poden tramitar a l'oficina d'atenció al ciutadà del Consell Comarcal de la Cerdanya o directament des de la pàgina web del Departament d'Agricultura, Ramaderia, Pesca i Alimentació (DARP) de la Generalitat de Catalunya. En aquesta pàgina web, també hi trobareu els mapes de les zones de pesca.



US RECOMANEM

XARXA DE SENDRES D'ISÒVOL



Aquest any us recomanem visitar els Esterregalls o Guilleteres. Són unes formacions geològiques incloses a l'inventari d'espais d'interès geològic a Catalunya. Coprrespon a la Geozona 134: Estarregalls d'All-Olopte. Aquest espai és molt destacable per ser un dels exemples més importants de "band lands" del Pirineu i un aflorament del miocè de gran rellevància. L'erosió del

terreny durant el pas dels anys ha provocat que es formin estructures de gran bellesa, úniques a la Cerdanya. Amb la darrera actuació que s'ha realitzat, hi podreu accedir de manera més còmode i segura, i podreu gaudir del contrast entre el paisatge de la zona geològica i les vistes magnífiques de la vall que aquesta zona ofereix.



US RECOMANEM

Informació Ambiental

LA PAMPA DEL CAUCAS

Aquest any torna a estar en marxa la campanya d'informació i control de la planta **la pampa del Caucas (o julivert gegant)**. Es tracta d'una planta originària de les muntanyes del Caucas (entre Rússia, Geòrgia i Azerbaidjan) que es va utilitzar com a ornament en jardins del centre i nord d'Europa, des d'on s'ha escampat i establert en ambients naturals. Actualment, la podem trobar a la major part d'Europa Central i Occidental i ha esdevingut una de les plantes invasores del nostre entorn més preocupants pels efectes negatius sobre el medi natural, l'agricultura i la salut de les persones. El contacte directe amb aquesta planta pot ocasionar butllofes i inflamacions a causa de la substància tòxica que conté, reactiva amb la llum del sol. La intensitat dels efectes depèn de la sensibilitat de cada persona.

La pampa del Caucas es va localitzar a la Cerdanya per primera vegada l'any 2013 i se n'ha detectat prop de Puigcerdà i a la ribera del Segre. L'any 2016 va començar el control d'aquesta espècie en aquest indret i es van eliminar més de mil individus. Per poder seguir fent un control eficaç, la col·laboració de les persones és molt important. Si en veieu alguna, feu-ne una fotografia i una descripció de l'emplaçament on l'heu trobada i envieu-ho a:

- *Consell Comarcal de la Cerdanya. Àrea de medi ambient*

A/e: natura@cerdanya.org

- *Diputació de Girona. Àrea de medi ambient*

A/e: medi.ambient@ddgi.cat

- *Generalitat de Catalunya. Servei de Fauna i Flora*

A/e: faunaiflora.DTES@gencat.cat



Com la podem identificar?

El millor per reconèixer-la és quan està florida, al final de l'estiu. És una planta molt gran, que pot arribar fins als dos o quatre metres d'altura, i que produeix llavors seques aplanades i molt nombroses. Les fulles de les plantes adultes, més de cinc anys, fan d'un a dos metres i mig de llarg i prop d'un metre d'ample. La tija que porta les flors pot fer tres o quatre metres d'altura. Les plantes joves, menys de quatre o cinc anys, són més difícils de reconèixer perquè no floreixen. En aquest cas, cal fixar-se en les fulles grosses i retallades que poden arribar a mesurar més d'un metre d'allargada.



Cal anar amb compte

Si veieu aquesta planta, no la toqueu.

És important no tallar-la perquè és quan hi ha més risc de ser esquitxats per la saba, que us provocarà els danys més greus.

En cas que l'hagueu tocada, renteu-vos de seguida la pell exposada amb molta aigua i tapeu-vos-la amb roba, de manera que no li toqui el sol. Els efectes no són immediats, poden tardar fins a 24 hores a manifestar-se, però si apareixen taques o inflamacions a la pell o la zona de contacte han estat els ulls, aneu al metge ràpidament.

AGENDA ESTIU-TARDOR 2018

MES D'AGOST

FESTA MAJOR D'ALL- Dies 11, 12, 13, 14 i 15

Dissabte 11

- 8.30h** Caminada popular d'All. Sortida a la Plaça Major d'All.
Inscripcions a l'Ajuntament d'Isòvol. (7€/persona)
- 14.00h** Fideuada popular a la Plaça Major d'All.
(fideuada 7€ -caminada+fideuada 12€/persona)
- 21.00h** Havaneres i rom cremat a la Plaça Major d'All amb el grup **"A TOTA VELA"**
- 21.30h** Gimcana. (inscripcions a comissiofestesall@gmail.com)
- 23.00h** Ball de nit amb el duet **"VERSIÓ ORIGINAL"** Plaça Major d'All.
- 01.30h** NIT JOVE amb Dj ADRIÀ ORTEGA I EMILI CARRILLO.

Diumenge 12

- 11.00h** Animació infantil amb el grup **GIL RATATAPLAM**. Plaça Major d'All.
- 12.15h** Festa de l'escuma amb **GIL RATATAPLAM**. Plaça Major d'All
- 13.00h** **Remullada a la pica!**
- 15.30h** Concurs de botifarra al local social
- 17.00h** Inflables per a la mainada

Dilluns 13

- 22.00h** Karaoke al local social

Dimarts 14

- 21.30h** Botifarrada popular al Plaça Major d'All
- 22.30h** Ball de nit amb el grup **"CAFÉ LATINO"**

Dimecres 15

- 12.00h** Missa cantada a l'església Santa Maria d'All
- 13.00h** Sardanes amb la cobla **"Ciutat de Manresa"** a la plaça de l'Església
- 19.00h** Concert a la Plaça Major d'All
- 20.30h** Ball de tarda i fi de festa amb l'orquestra **"VENUS"**

MES DE SETEMBRE

Diumenge 9

APLEC DE LA MARE DE DÉU DE QUADRES

- 13.00h** Missa cantada amb la coral **"CAPELLA DE SANTA MARIA"**
- 14.00h** Aperitiu popular

FESTA MAJOR D'ISÒVOL—Dies 29 i 30

Dissabte 29

- 17.00h** Inflables a la Plaça Major
- 21.00h** Botifarrada popular a la Plaça Major
- 23.00h** Ball de nit amb el grup **E-2**

Diumenge 30

- 13.00h** Missa a l'Església Sant Miquel
- 13.30h** Aperitiu popular a la Plaça Major
- 17.00h** Actuació **del Mag Mc Toni**

MES D'OCTUBRE

TEATRE AL LOCAL SOCIAL

DADES I TELÈFONS D'INTERÈS

ESTABLIMENTS I EMPRESES DEL MUNICIPI

ESTABLIMENTS

- | | |
|---|---|
| - Cal Sams (Turisme rural) | T. 639.169.496 www.calsams.com |
| - Ermitatge de Quadres (Hotel i restaurant) | T. 972.197.285 www.ermitatgedequadres.es |
| - Mas Ravetllat (Hotel) | T. 684.454.084 www.masravetllat.com |
| - Càmping Bellver | T. 973.510.239 www.campingbellver.com |
| - El Celler d'All (Restaurant-local social) | T. 972.147.126 |
| - La Petita Itàlia (Pizzeria) | T.972-894.239 |
| - Cal Francès (Turisme rural) | T. 972.894.081 www.calfrances.com |

EMPRESES

- | | |
|----------------------------------|-----------------|
| - Reciclatges Cerdanya, S.L. | T. 649.485.772 |
| - Jardineria Ramon Parisé | T. 609.275.810 |
| - Tallers Martí (taller mecànic) | T. 972.89.42.61 |
| - Jardineria Joan Carles Torner | T. 650.28.47.06 |
| - Ripoll Oliveras, S.L. | T. 972.89.40.78 |
| - Jardineria Manel Llombart | T. 646.09.45.67 |
| - Jardineria Lluís Llombart | T. 607.48.49.89 |
| - Instal·lacions Colom | T. 616.00.43.01 |

SERVEIS

- | | |
|---|-----------------|
| BOMBERS I POLICIA | T. 112 |
| EMERGÈNCIES | T. 112 |
| URGÈNCIES MÈDIQUES | T. 061 |
| HOSPITAL DE PUIGCERDÀ
(Àrea bàsica de salut) | T. 972.88.01.50 |
| HOSPITAL DE CERDANYA | T. 972.65.77.77 |
| CONSULTORI D'ALL | T. 972.89.41.85 |
| CONSULTORI DE GER | T. 972.89.41.08 |
| MOSSOS D'ESQUADRA | T. 972.88.10.51 |
| RENFE | T. 902.240.202 |
| SOREA | T. 972.88.09.48 |



AJUNTAMENT D'ISÒVOL

Plaça Major d'All, 2

17539 ALL

T. 972.89.40.51

A/e: ajuntament@isovol.cat

www.isovol.cat

Twitter: [@Ajunt_isovol](https://twitter.com/Ajunt_isovol)