



## Presentació

Aquest mes de juny ha començat una nova legislatura. Els membres del nou equip de govern que estarem al capdavant de la gestió de l'Ajuntament iniciem aquesta nova etapa amb molta il·lusió i ganes de treballar, i us volem donar les gràcies per confiar en la nostra proposta. Durant el pròxims quatre anys, treballarem per dur a terme el nostre programa electoral amb responsabilitat i eficàcia, tenint sempre com a guia la voluntat de servei públic.

Com sabeu, la situació política del nostre país no és fàcil. Som en un moment de molta complexitat que afecta a totes les institucions públiques catalanes, especialment als ajuntaments, que som els responsables de gestionar els serveis públics que incideixen més directament en els ciutadans. En el cas dels municipis petits, com és el nostre, aquesta situació encara ens afecta més perquè depenem en bona part dels recursos que rebem de diferents organismes públics per poder impulsar els projectes més ambiciosos. Tot i això, estem segurs que, amb esforç i dedicació, aquests propers anys aconseguirem els mitjans necessaris per assolir els objectius de millora que ens hem marcat per al nostre municipi.

La publicació d'aquest butlletí ha coincidit amb l'inici del nou mandat, per tant, la informació que hi trobareu serà sobre la gestió que s'ha realitzat durant l'últim any amb l'anterior equip de govern. Serà en la propera edició que us podrem explicar quin ha estat el resultat del nostre treball, que hem començat a realitzar des del primer dia d'aquesta nova legislatura.

Restem a la vostra disposició per a tot allò que considereu d'interès per al nostre municipi i us animem a comunicar-nos qualsevol dubte o iniciativa que creieu pot ser útil per millorar la nostra gestió.

Us desitgem que acabeu de passar un bon estiu.

L'equip de govern



*Ajuntament d'Isòvol*



# ÍNDEX

## PRESENTACIÓ

Situació econòmica.....	3
-------------------------	---

## OBRES I PROJECTES

Resum de les obres executades incloses en la subvenció de la Direcció General de Turisme .....	4
Rehabilitació de la Plaça Major d'All .....	5
Adequació de la zona dels Esterregalls d'All i Olopte .....	6
Adequació del camí d'All a Olopte .....	7
Adequació de la zona verda de la Plaça Major d'Olopte.....	8
Treballs a la zona de l'ermita de Quadres .....	8
Actuació a la carrerada d'All.....	9
Camí de Sant Jaume.....	9
Obres de millora a l'edifici del local social .....	9
Construcció de la caseta per als contenidors d'escombreries .....	9
Reparació de diverses reixes de desguàs a Olopte .....	9
Obra a la zona dels habitatges de protecció oficial .....	9

## CULTURA I FESTES

Trial de clàssiques d'All 2019 .....	10
Festa Major d'Olopte 2019.....	11
Caminada popular d'All 2018 .....	12
Festa Major d'All 2018 .....	13
Aplec Mare de Déu de Quadres 2018 .....	14
Festa Major d'Isòvol 2018 .....	15
VIII Festa de la Gent Gran.....	16

<b>ACTIVITATS .....</b>	<b>17</b>
-------------------------	-----------

<b>INFORMACIÓ .....</b>	<b>18</b>
-------------------------	-----------

<b>US RECOMANEM .....</b>	<b>23</b>
---------------------------	-----------

<b>TELÈFONS D'INTERÈS .....</b>	<b>26</b>
---------------------------------	-----------

<b>AGENDA .....</b>	<b>27</b>
---------------------	-----------

## SECRETARIA INTERVENCIÓ

### **SITUACIÓ ECONÒMICA DE L'AJUNTAMENT**

#### **Deute**

Durant l'últim any, hem continuat amb els pagaments per reduir el deute, que com ja us vam explicar, el tramitem a través del contracte establert amb L'ICO l'any 2015, que ens va permetre passar d'un interès del 5,5% que pagàvem amb el finançament del Pla de Proveïdors a l'1,5% d'interès actual. A data d'avui, la quantitat pendent de pagament és de 219.000€.

#### **Inversions**

Respecte de les inversions en infraestructures que hem anat realitzant durant aquests últims anys, aproximadament el 80% del cost de les obres les estem finançant amb subvencions de la Generalitat de Catalunya i de la Diputació de Girona, i amb l'obtenció l'any 2017 de la subvenció de la Direcció General de Turisme, de la Generalitat de Catalunya. En aquest moment, ja hem finalitzat bona part de les obres, i durant el pròxim mes de setembre trametrem els comptes justificatius de les actuacions realitzades als diferents organismes per obtenir el finançament pendent i poder fer els pagaments previstos per aquest any.

#### **Acord entre el senyor Jaume Forga Abad i l'Ajuntament d'Isòvol**

Una altra inversió ha estat l'acord que l'Ajuntament ha signat amb el senyor Jaume Forga Abad per a la transmissió de la propietat de terrenys rústics i de l'habitatge amb el paller annex a favor de l'Ajuntament. A l'acord s'estableixen les condicions econòmiques que rebrà el senyor Forga i el manteniment de l'ús de fruit de l'habitatge del propietari mentre visqui.

#### **Adquisició dels terrenys a Olopte**

Aquest any hem acabat de pagar els 23.000€ restants de l'adquisició dels terrenys a Olopte.

#### **Subvencions**

En aquest exercici hem sol·licitat, a més de les subvencions ordinàries, diverses subvencions per actuacions extraordinàries o excloses de concurrència pública que, en el cas que la resolució sigui favorable, ens permetran afrontar pagaments per actuacions urgents o no previstes.

Serveis econòmics de l'Ajuntament

Intervenció

Isòvol 2019

## OBRES I PROJECTES MUNICIPALS

### MILLORA DELS SERVEIS TURÍSTICS. FOMENT DEL SENDERISME I ADEQUACIÓ D'ESPAIS

En les dues últimes edicions d'aquest butlletí, us hem anat informant de les obres que s'han realitzant dins del marc de la subvenció que va convocar el Departament d'Empresa i Coneixement de la Generalitat de Catalunya per al desenvolupament de plans de foment territorial de turisme. Com sabeu, l'Ajuntament d'Isòvol va presentar el projecte **Millora dels Serveis Turístics. Foment del Senderisme i Adequació d'Espais**. El projecte està pensat perquè, a partir de les obres que ja es van fer d'adequació, restauració i construcció de diversos espais del municipi ( xarxa de senders, Plaça de l'església d'All, restes arqueològiques, millora dels centres dels nuclis de població) acabar de configurar una estructura turística a partir de la qual aconseguir atreure més interès cap el nostre municipi.

Les bases que regulaven aquesta subvenció establien com a objectius prioritaris la millora dels centres urbans, la millora dels recursos turístics, l'aplicació de mesures de sostenibilitat ambientals, ús i aplicació d'energies renovables, ús i aplicació de les noves tecnologies, millora de la senyalització urbana, rural i dels espais d'interès, adequació dels accessos i de la informació a les persones amb dificultats sensorials i de mobilitat i, en general, la implantació d'un projecte turístic que servís de dinamitzador d'un territori i desestacionalitzés l'oferta existent.

En aquest moment ja s'han realitzat la major part de les obres incloses en el projecte, de les quals també us hem anat informant. A continuació us en fem un resum.

#### 1. APARCAMENT DISSUASIU A LA ZONA DEL RIU SEGRE I MILLORA DEL CAMI DE SANT JAUME FINS A LA PALANCA

És una de les zones més visitades del nostre municipi. Aquí hi trobem espècies florals úniques, vernedes, espais per banyar-se i, a l'estiu, un entorn ideal per a les famílies. L'afluència de tanta gent, però, la fa més vulnerable i exposada al deteriorament. Per aquest motiu, és necessari protegir-la, adequant-ne bé els accessos. Amb aquest objectiu, s'ha adequat un aparcament dissuasiu i una zona de pícnic perquè les persones que visiten aquesta zona puguin deixar el seu vehicle i arribar a peu fins al sender que transcórrer al costat del riu Segre.

També es va construir una protecció amb elements naturals en un tram del riu per evitar que les crescudes malmetin el terreny i el sender, i assegurar el manteniment i l'accés a les platges naturals que ofereix aquesta part del riu Segre en el seu pas per Isòvol.



## OBRES I PROJECTES MUNICIPALS

### 2. REHABILITACIÓ DE LA PLAÇA MAJOR D'ALL



Aquest mes de juny s'han acabat les obres de remodelació de la Plaça Major d'All. És una altra actuació inclosa dins del projecte presentat a la Generalitat, com a millora del centre urbà. L'objectiu d'aquesta remodelació ha estat guanyar aquest espai per a la gent, amb un nou urbanisme i el control de la circulació de vehicles.



A la Plaça també s'hi ha instal·lat l'escultura "Tossal" (memorial escola) realitzada per l'escultor Ernest Altés en record a l'antic edifici de l'escola que després va ser la seu de les oficines de l'Ajuntament. L'escultura, com explica el seu autor, està formada per dos elements característics i únics del municipi. D'una banda, un bloc de pedra vermellosa coneguda des de sempre com a "marbre d'Isòvol" i de l'altra, la reproducció d'una peça de bronze que es va trobar fa anys a la cova d'en Toni. Aquesta peça és molt especial perquè té el seu origen en una cultura de l'est d'Europa i és l'única que s'ha trobat a la Península Ibèrica. Per tant, són dos elements únics, que ens remeten a l'origen i a la memòria, al record, en aquest cas, d'un edifici que va acollir els nens del municipi per adquirir els seus primers coneixements culturals.

## OBRES I PROJECTES MUNICIPALS

### 3. ADEQUACIÓ DE LA ZONA DELS ESTERREGALLS D'ALL I OLOPTE.

Els Esterregalls d'All i Olopte són un dels exemples de banlands més importants del pirineu i **únics a la Cerdanya**. És un dels espais naturals més interessants del municipi pel seu interès geològic i paisatgístic.

Els treballs que s'han realitzat han estat l'habilitació d'una zona d'aparcament de vehicles i l'habilitació d'una zona de descans amb informació de l'entorn a l'inici del recorregut. També s'han millorat els accessos, camins i senyalització per tal que els visitants puguin seguir unes rutes clares i així evitar que caminin per zones que podrien malmetre el terreny. Aquests treballs han complementat els que es va fer durant els anys 2014 i 2015.

Només falta plantar els arbres a la zona de pícnic, que es farà durant l'època més adequada perquè els arbres tinguin un creixement òptim.



Zona de pícnic i informació



Zona d'aparcament



Un dels miradors amb panell informatiu



En tot el recorregut, s'han instal·lat esgraons per facilitar l'accés i minimitzar el màxim possible l'impacte en l'entorn



## OBRES I PROJECTES MUNICIPALS

### 4. ADEQUACIÓ DEL CAMÍ D'ALL A OLOPTE.

Aquesta actuació va estar presentada com un treball necessari per millorar la xarxa de senders del municipi i facilitar l'accés al Mas Ravetllat, com a espai generador d'activitat. En butlletins anteriors us vam explicar en detall el projecte que vam presentar, que, en resum, preveia realitzar les obres següents:

1. Esbrossar i netejar els marges del camí
2. Repàs i perfilat de terres en el tram 3.
3. Aportació i compactació de tot-u per a la reconstrucció de les rasants del camí, puntualment en el tram 1 i pràcticament en tot el traçat del tram 3.
4. Excavació mecànica de rases, amb rebliment i piconatge.
5. Instal·lació d'una canalització amb tub d.620 i pous
6. Càrrega mecànica i transport de terres a l'abocador.
7. Millora del paviment del tram 2, amb un aglomerat asfàltic previ reg d'adherència.
- 8 formació d'un drenatge transversal i un gual per donar continuïtat a un reg.



## OBRES I PROJECTES MUNICIPALS

### **ADEQUACIÓ DE LA ZONA VERDA DE LA PLAÇA MAJOR D'OLOPTE**

L'actuació ha consistit en la neteja de la zona verda, la construcció d'un perímetre de pedra seguint el mur existent, l'aportació de terra i la instal·lació del sistema de reg. Cal destacar que aquesta obra ha estat realitzada, en bona part, pel personal de manteniment de l'Ajuntament.



### **TREBALLS DE REPARACIÓ ALS ACCESSOS I APARCAMENT A LA ZONA DE L'ERMITA DE QUADRES**

Durant els episodis de les pluges torrencials del mes juliol i octubre de l'any passat, bona part del camí d'accés a l'ermita de Quadres i de l'aparcament dissuasiu que hi ha al davant van quedar inundats. Les aigües van arrossegar la terra del paviment, creant basals molt grans que impedièren la circulació pel camí i van deixar l'aparcament dissuasiu inutilitzat. No era la primera vegada que aquesta zona patia els desperfectes provocats per les pluges o les nevades, però aquesta vegada el terreny va quedar molt afectat.

Els treballs de reparació van consistir en la neteja dels sediments acumulats per l'aigua a tota la zona i asfaltar un tram del camí i l'aparcament per evitar el constant deteriorament que pateixen.





## OBRES I PROJECTES MUNICIPALS

### **ACTUACIÓ A LA CARRERADA D'ALL**

El camí anomenat la Carrerada d'All, també va patir desperfectes durant les pluges dels mesos de juliol i octubre. Hem realitzat treballs de neteja, pavimentació de la zona més afectada amb formigó i canalització d'un tram del reg.

---

### **CAMÍ DE SANT JAUME**

Reparació d'un tram camí de Sant Jaume pel seu pas pel nostre municipi, pels danys que van causar les pluges i el pas de vehicles pesants.

---

### **OBRES DE MILLORA A L'EDIFICI DEL LOCAL SOCIAL**

Hem realitzat diverses obres de millora a l'edifici del local social. Hem canviat rajoles d'algunes parets dels banys de la planta baixa i hem col·locat llosa al terra de l'entrada al Celler d'All, que abans era tot de grava, per millorar-ne l'accessibilitat i la neteja. També es va aprofitar per canviar les canonades i les connexions d'aigua exteriors.

---

### **CONSTRUCCIÓ DE LA CASETA PER ALS CONTENIDORS D'ESCOMBRARIES**

Els treballadors de la brigada municipal estan acabant la caseta on s'instal·laran els contenidors de rebuig. Aquesta ubicació permet donar servei de recollida d'escombraries a tota la zona al voltant de la Plaça Major i facilita l'accés del camió de tractament que les recull.

---

### **REPARACIÓ DE DIVERSES REIXES DE DESGUÀS A OLOPTE**

Els treballadors de la brigada han reparat diverses reixes de desguàs a Olopte que estaven en mal estat.

---

### **OBRA A LA ZONA DELS HABITATGES DE PROTECCIÓ OFICIAL**

Els habitatges situats al carrer Major d'All, 2, de protecció oficial, patien humitats per capil·laritat i filtracions d'aigües d'escorrentia, provinents de finques rústiques situades en una cota superior. Els propietaris van informar a l'Ajuntament d'aquesta situació, i els serveis tècnics van examinar la zona i el projecte dels habitatges promoguts per l'Ajuntament per tal de determinar quina seria la possible solució i qui se n'havia de fer càrrec. Finalment, l'arquitecte municipal va emetre un informe en què proposava la construcció d'una rasa de drenatge a la zona de terres per desviar les aigües que provenien de la finca superior i connectar-la a la xarxa de sanejament més propera. També va determinar que l'Ajuntament s'havia de fer càrrec d'aquesta obra, la qual ja ha estat executada.

---

# CULTURA I FESTES

## TRIAL DE CLÀSSIQUES D'ALL 2019

**TRIAL CLÀSSIQUES 2D'ALL** MOTOR CLUB 80  
**Cerdanya • 18 i 19 de maig de 2019**  
 Inscripcions obertes a partir del 30 de gener al web [www.motorclub80.cat](http://www.motorclub80.cat)  
 L'horari de sortida és per estricte ordre d'inscripció. L'últim que s'inscriu, el primer que surt.  
**Horari de sortida:**  
 Dissabte a les 9.00h.  
 Diumenge a les 8.30h.  
**Classificacions per categoria:**  
 Groc Pre-65  
 Groc Pre-75  
 Groc Clàssic  
 Verd Pre 75  
 Verd Trialer  
 Blau Expert  
**PLACES CORREDORS I SEGUIDORS LIMITADES  
 NOU RECORREGUT!  
 NOVES ZONES!**  
 Trofeus pels 3 primers classificats de cada categoria i premis per la resta de pilots.  
 Organitzat per:

Els dies 18 i 19 de maig vam poder gaudir d'una nova edició del Trial de Clàssiques d'All, organitzat pel MOTOR CLUB 80. Aquesta trobada s'ha convertit en un esdeveniment molt popular en el qual hi participen motoristes d'arreu del món. El circuit inclou diversos municipis i a la dificultat del recorregut se li afegeix la climatologia, que a casa nostra per aquesta època és molt variable. Durant aquests dos dies, els participants poden gaudir de la seva afició envoltats de la natura i dels paisatges magnífics que els ofereix la Cerdanya. En l'organització també hi participa la Comissió de Festes d'All, ajudant en l'avituellament i en els controls de la prova. El Trial de Clàssiques ens dona la possibilitat que gent de procedències molt diverses conegui el nostre municipi i aporta activitat econòmica en l'època de l'any en què la Cerdanya rep menys visitants.



# CULTURA I FESTES

## MISSA DE SANT BERNABÉ 2019

Durant el mes de juny, es celebra Sant Bernabé. En el nostre municipi és tradició celebrar una missa a l'ermita de Quadres i a la sortida oferir un aperitiu.

## REVETLLA DE SANT JOAN 2019

Nit màgica, amb foc i petards. Es van preparar fogueres a Isòvol, All i Olopte, i hi va haver xocolata i coca per a tothom.

## FESTA MAJOR D'OLOPTE 2019



Festa Major d'Olopte els dies 29 i 30 de juny. La festa va començar amb el tradicional sopar popular i després vam continuar amb el ball de nit a càrrec del grup **Zarabanda**. Diumenge al matí, es va celebrar la Missa a l'església de Sant Pere i a la sortida, vam poder seguir el cercavila que ens van oferir la *Colla Gegantera de Manlleu* i la *Colla Grallera de Queixans*. Després, ens esperava l'aperitiu popular a la Plaça Major del poble.

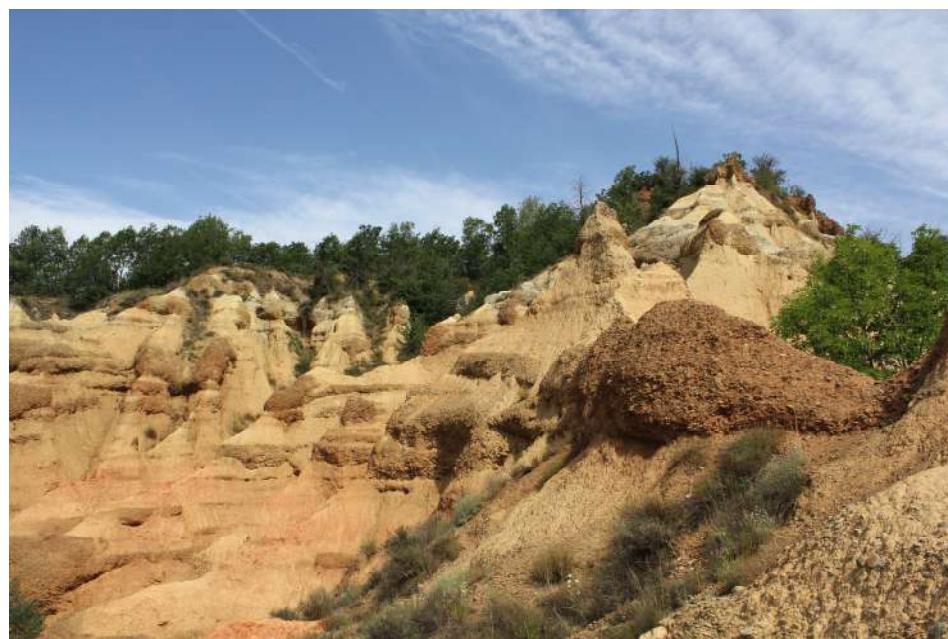


## CULTURA I FESTES

### CAMINADA POPULAR D'ALL 2018

Nova edició de la caminada popular d'All. Aquest any, la ruta va transcórrer pels Esterregalls d'All i Olopte, un dels paratges més bonics i únic a la Cerdanya. Després de la caminada, els participants van poder gaudir a la Plaça Major d'una fideuada.

### Formacions geològiques dels Esterregalls



### Alguns trams de la caminada



## CULTURA I FESTES

### FESTA MAJOR D'ALL 2018

La vam celebrar el dies 11, 12, 13, 14 i 15 d'agost. Un any més, vam poder gaudir dels balls, concerts i tota mena d'activitats que la comissió de festes d'All va preparar perquè tothom pogués gaudir al màxim de la Festa Major. I no hi va faltar la remullada a la pica!

#### Activitats

**Festa de l'escuma, Animació Infantil, Inflables, Gimcana, Havaneres, Nit Jove, Concert, Sardanes i els tradicionals balls de Festa Major.**



Alguna de les proves de la gimcana i festa de l'escuma



## CULTURA I FESTES

### APLEC MARE DE DÉU DE QUADRES 2018

L'Aplec de Quadres és un dels actes més tradicionals que celebrem. L'ermita de Quadres és un símbol del nostre municipi, un lloc ple d'història que atrau molts visitants. Aquest dia vam poder gaudir d'aquesta ermita tan especial amb la missa cantada que hi celebrem i després compartir una estona envoltats del paisatge extraordinari que ens ofereix aquest espai. Us esperem el proper dia 8 de setembre per tornar a celebrar aquest dia tots junts.



Els membres de la coral *Capella de Santa Maria*



A punt de començar la Missa



A la sortida de la Missa, vam poder prendre un aperitiu i gaudir del dia tan magnífic que va fer



## CULTURA I FESTES

### FESTA MAJOR D'ISÒVOL 2018



Festa Major d'Isòvol els dies 29 i 30 de setembre. Amb ella tanquem les celebracions de les festes majors del municipi. Aquest any, vam tenir inflables al dissabte al matí i al vespre un sopar popular i ball de nit. El diumenge al matí, vam celebrar la tradicional missa a l'església de Sant Miquel. A la sortida, ens esperava l'aperitiu a la plaça i després de dinar els nens i nenes van poder participar de l'actuació del Mag Mc Toni. A més, aquest és el segon any que s'organitza una caminada pels voltants d'Isòvol. Animeu-vos a participar-hi!



Tornant de la caminada



La Font d'Isòvol a la Plaça Major

**US ESPEREM A LA FESTA MAJOR D'ISÒVOL D'AQUEST ANY,  
QUE CELEBRAREM ELS DIES 28 i 29 DE SETEMBRE!**



Un bon aperitiu abans del dinar de Festa Major!



Anem a ballar!

## CULTURA I FESTES

### VIII FESTA DE LA GENT GRAN 2019

El dia 5 de maig vam celebrar la **VIII Festa de la Gent Gran**. És un dia dedicat a les persones de més edat del nostre municipi. Després de la missa a l'església Santa Maria d'All, ens vam reunir al restaurant el Celler d'All per gaudir del dinar i ball amb el grup **D'EN PEP I LA MARÍA JOSÉ**. Aquest any, es va fer un reconeixement especial a la Sra. Maria Comas Bragulat, al Sr. Josep Lasheras Sánchez i al matrimoni que porta més temps junt format per la Sra. Àngela Subirà i el Sr. Joan Pous. Moltes felicitats a tots!



**SRA. ÀNGELA SUBIRÀ I SR. JOAN POUS**



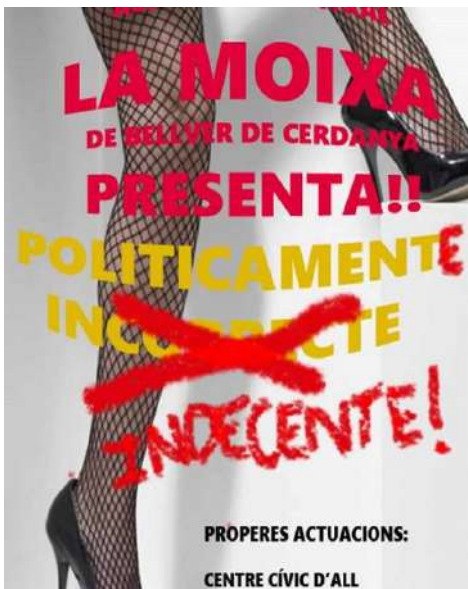
**SRA. MARIA COMAS BRAGULAT**



**SRA. MONTSERRAT XIFRA BAQUÉ  
I SR. JOSEP LASHERAS SÁNCHEZ**



## ACTIVITATS



### TEATRE AL LOCAL SOCIAL

El dia 6 d'octubre de 2018, la companyia de teatre **La Moixa de Bellver** va representar al local social l'obra de teatre **Políticament incorrecte**. Els components de la companyia ens van fer passar una bona estona amb aquesta obra amb un humor àcid i políticament incorrecte...

Us donem les gràcies per la vostra assistència i us animem a participar en les properes activitats que organitzarem.

### NIT DE QUINTO

El 29 de desembre de 2018, la Comissió de Festes d'All va organitzar una nit de quinto amb molts premis i molta diversió!

### DIADA DE CARNESTOLTES

Ball animat per a tothom el dia de carnestoltes al local social.



### FLAMA DEL CANIGÓ

La rebuda de la Flama del Canigó és un ritual cada vegada més arrelat i popular. Des del cim del Canigó, la flama s'estén arreu de la Catalunya Nord, el Principat, València i les illes Balears com a símbol d'esperança i germanor. A la nostra comarca diversos ajuntaments, entre ells Isòvol, organitzem un berenar a la zona del riu Segre el dia de Sant Joan per rebre la Flama i participar d'aquesta tradició tan emblemàtica.



### **GRÀCIES!**

***Volem agrair a tots els veïns la col·laboració en els festes i activitats que celebrem, i a la COMISSIÓ DE FESTES D'ALL l'organització de la Festa Major d'All i altres esdeveniments.***

***Agrair també a la Glòria Santana, al Francesc Genevat i a la Montserrat Dumenjó la cessió d'imatges que ens han fet per al butlletí i altres publicacions.***

# INFORMACIÓ

## AJUNTAMENT

### **CONTRACTACIÓ DE PERSONAL**

El mes de novembre de 2018 vam iniciar el procés de selecció per contractar un nou responsable del manteniment del municipi. La persona que va obtenir la puntuació més alta va ser en Jonathan Rodríguez Fernández, que ja està treballant com a brigada. També hem contractant en Joan Colomines Ferran com a suport per a l'estiu, el qual va quedar primer en la borsa treball de l'Ajuntament.

### **TRÀMITS I GESTIONS**

Podeu fer tots els tràmits que necessiteu, instàncies, sol·licituds, demanar visites, etc. a través de la **seu electrònica de l'Ajuntament**, accedint al web [www.isovol.cat/seuelectronica](http://www.isovol.cat/seuelectronica).

### **HORARI D'ATENCIÓ AL PÚBLIC**

Us atendrem a les oficines de l'Ajuntament:

Dilluns, dimarts i dijous, des de les 8.00h fins a les 15.00h

Dimecres: De 9.00h fins a les 14.00h i de les 16.00h fins a les 18.00h

Divendres: De 9.00h fins a les 14.00H i de les 16.00 fins a les 19.30h (serveis tècnics)

### **SERVEIS TÈCNICS**

**Secretaria:** Divendres des de les 10.00h fins a les 14h i de les 16h fins a les 19.30h

**Urbanisme:** Divendres de 16.00 fins a les 20.00h

### **CONVENI AMB L'AJUNTAMENT DE GER**

El conveni amb l'Ajuntament de Ger permet que els residents del nostre municipi gaudeixin dels abonaments **de la piscina municipal de Ger**.

Per aconseguir l'abonament de temporada, es necessita la documentació següent:

En el cas dels particulars, una fotografia mida carnet i un certificat que acrediti la residència en aquest municipi.

Els allotjaments necessiten només la certificació de l'establiment.

#### **TARIFES:**

- Abonament temporada per als veïns i residents ..... 30,00 €

- Carnets establiments dels municipis de Ger, Isòvol i

Meranges ..... 35,00 €

**La tarifa de 35,00 € és per establiment/carnet i persona.**

**HORARI:** De dilluns a diumenge de 10:30h a 20h.

# INFORMACIÓ

## SUBVENCIONS

Com cada any, hem tramitat les subvencions que la **DIPUTACIÓ DE GIRONA** convoca:

Subvencions atorgades per la **DIPUTACIÓ DE GIRONA**:

- Fons de Cooperació econòmica i cultural 2019:
  - Despeses culturals i d'inversió.
  - Subvenció per a actuacions en camins rurals. Desbrossament i neteja.
  - Subvenció per a projecte d'accés a les noves tecnologies 2019
- Subvenció per a la neteja i manteniment de carreteres i vies públiques per nevades i glaçades 2019.
- Subvenció per a actuacions municipals motivades per circumstàncies meteorològiques de caràcter excepcional 2019.
- Subvenció exclosa de concurrència pública.

Subvencions tramitades pendent de ser resoltes per la **DIPUTACIÓ DE GIRONA**:

- Subvenció per al foment de projectes de millora de la gestió de documents i arxius.

---

Subvencions tramitades davant de la **GENERALITAT DE CATALUNYA**:

- Subvenció càrrecs electes
- Subvenció per a la dinamització territorial per als anys 2018 i 2019

---

Subvencions tramitades davant de **L'AGÈNCIA CATALANA DE L'AIGUA**

- Subvenció per al desenvolupament d'actuacions de mitigació i d'adaptació al canvi climàtic.
  - Instal·lació d'un sistema de telecomandament.

---

Altres subvencions

A més d'aquestes subvencions que ja estan tramitades i algunes atorgades, també estem estudiant la documentació per poder presentar-nos, un cop hagi sortit la convocatòria, a diverses subvencions per fer actuacions ambientals, com canvi d'enllumenat, preservació d'espècies florals, o poder instal·lar sistema de reg més efectius.

D'altra banda la Generalitat de Catalunya ha recuperat el Pla únic d'obres i serveis de Catalunya (PUOSC) 2020-2024 com a programa d'inversions del món local, el qual no es convocava des de l'any 2012. Aquest Pla té com a objecte les inversions en obres i serveis de competència municipal i es preveu que durant els propers mesos hi hagi la convocatòria a la qual els ajuntaments podran presentar-se per sol·licitar els ajuts. Celebrem que el Govern català hagi recuperat aquest instrument tant important per portar a terme infraestructures, equipaments o serveis al territori.

---

# INFORMACIÓ

## SUBVENCIONS

### **PROGRAMA LEADER**

Aquest programa va ser creat als anys 80 per la Comissió Europea amb la intenció d'ajudar al desenvolupament i la diversificació de l'activitat econòmica en zones rurals i de muntanya de la Unió Europea.

Per iniciativa dels Consells Comarcals de la Cerdanya i l'Alt Urgell, l'any 2008 es va crear el Consorci GAL Alt Urgell-La Cerdanya per gestionar els recursos econòmics del Programa. Aquest Consorci és el gestor actual en el marc del Programa de Desenvolupament Rural de Catalunya 2014-2020. És una subvenció dirigida especialment a les persones físiques, microempreses, cooperatives, associacions i fundacions privades. També contempla ajuts per als ens públics, però no són preferents.

Els eixos prioritaris subvencionables són:

1. Emprenedoria i creació d'ocupació.
2. Innovació tecnològica i empresarial.
3. Equilibri territorial. Dinamització dels petits nuclis i dels territoris de muntanya.
4. Joves. Retorn al món rural.
5. Mitigació i adaptació del canvi climàtic.
6. Foment de la cultura de la cooperació.

Els ajuts que s'atorguen són a fons perdut, però cal mantenir les inversions i complir els compromisos adquirits durant un període mínim de cinc anys.

Cal tenir en compte que per poder optar a aquests ajuts, la inversió que es vulgui fer NO POT ESTAR INICIADA. És a dir, s'ha de tenir preparat el projecte que es vol presentar, però no es pot començar la seva realització fins que no s'ha fet la sol·licitud per a entrar en el programa.

Us podeu informar amb més detall a l'ajuntament o directament al Consorci:

**CONSORCI GAL ALT-URGELL-CERDANYA**

**cauc@cauc.cat**

**T. 973.35.31.12**

# INFORMACIÓ

## ALTRES

### **CONCESSIÓ D'ÚS DEL CELLER D'ALL**

El passat mes de desembre vam iniciar una nova licitació del bar restaurant el Celler d'All, després de les renúncies dels anteriors licitadors. Es van presentar dues propostes i la guanyadora va ser la presentada pel senyor Alessandro Castelli.

---

### **REEMPRESA**

*REEMPRESA* és el nom que s'ha triat per denominar una nova pràctica posada en marxa a nivell mundial i que dóna lloc a múltiples avantatges i beneficis per al teixit empresarial.

A Catalunya, per iniciativa de diferents organismes i amb el suport del Departament d'Economia i Coneixement de la Generalitat de Catalunya, s'ha creat el *El Centre de Reempresa de Catalunya* que té com a objectiu principal iniciar un nou model d'emprenedoria per enfortir i dinamitzar el teixit empresarial català. Es tracta d'un servei que ofereix assistència tècnica i els serveis de consultors especialitzats als empresaris que volen cedir la seva empresa a un altre perquè en continuï l'activitat.

Per tal de difondre i recolzar aquest projecte, el Centre de Reempresa de Catalunya ha obert Punts d'Atenció en ajuntaments i consells comarcals, juntament amb la col·laboració de la Diputació de Girona que dona suport a la difusió de Reempresa als municipis de Girona.

Podeu trobar més informació d'aquesta iniciativa al Consell Comarcal de la Cerdanya i al Canal Empresa de la Generalitat de Catalunya.

---

### **OFICINA DE DRETS CIVILS I POLÍTICS**

El passat 1 d'octubre va entrar en funcionament l'Oficina de Drets Civil i Polítics, adscrita al Departament de la Vicepresidència i d'Economia i Hisenda, amb l'objectiu d'elevat el nivell de convivència i de cohesió social a Catalunya i promoure i defensar el respecte dels drets recollits al Pacte Internacional de drets civils i polítics, aprovat per l'Assemblea General de les NU el 1966.

Aquesta Oficina de Drets Civils i Polítics és l'organisme de la Generalitat que té per missió defensar aquests drets a través de la divulgació, de la coordinació amb la societat civil i de la interacció amb les persones afectades.

Davant d'una possible vulneració, l'Oficina ofereix acompanyament assessorament legal i contacte amb altres afectats que han patit situacions similars, contacte amb la premsa i coordinació amb altres unitats de l'administració pública.

La Generalitat de Catalunya ha demanat als ajuntaments, per la capacitat de detectar amb més immediatesa aquestes possibles vulneracions, de treballar coordinats per poder donar una primera resposta efectiva. Així, en el cas que alguna persona consideri que ha pogut ser víctima d'un tracte cruel o detenció arbitrària, hagi pogut ser objecte de manifestacions d'odi que incitin la discriminació o hagi patit alguna ingerència en l'exercici del dret a la llibertat d'expressió, l'associació o la participació política, entre d'altres, es pot dirigir a les oficines municipals on es podrà informar de com denunciar aquestes vulneracions de drets fonamentals.

---

# INFORMACIÓ

## ALTRES

### LLICÈNCIA DE PESCA

La pesca ha esdevingut una activitat esportiva i recreativa. Si esteu interessats en alguna modalitat de pesca, heu de saber que aquesta activitat està regulada i cal obtenir una llicència per a poder practicar-la.

### EXPEDICIÓ DE LLICÈNCIES PERMISOS I NORMATIVA

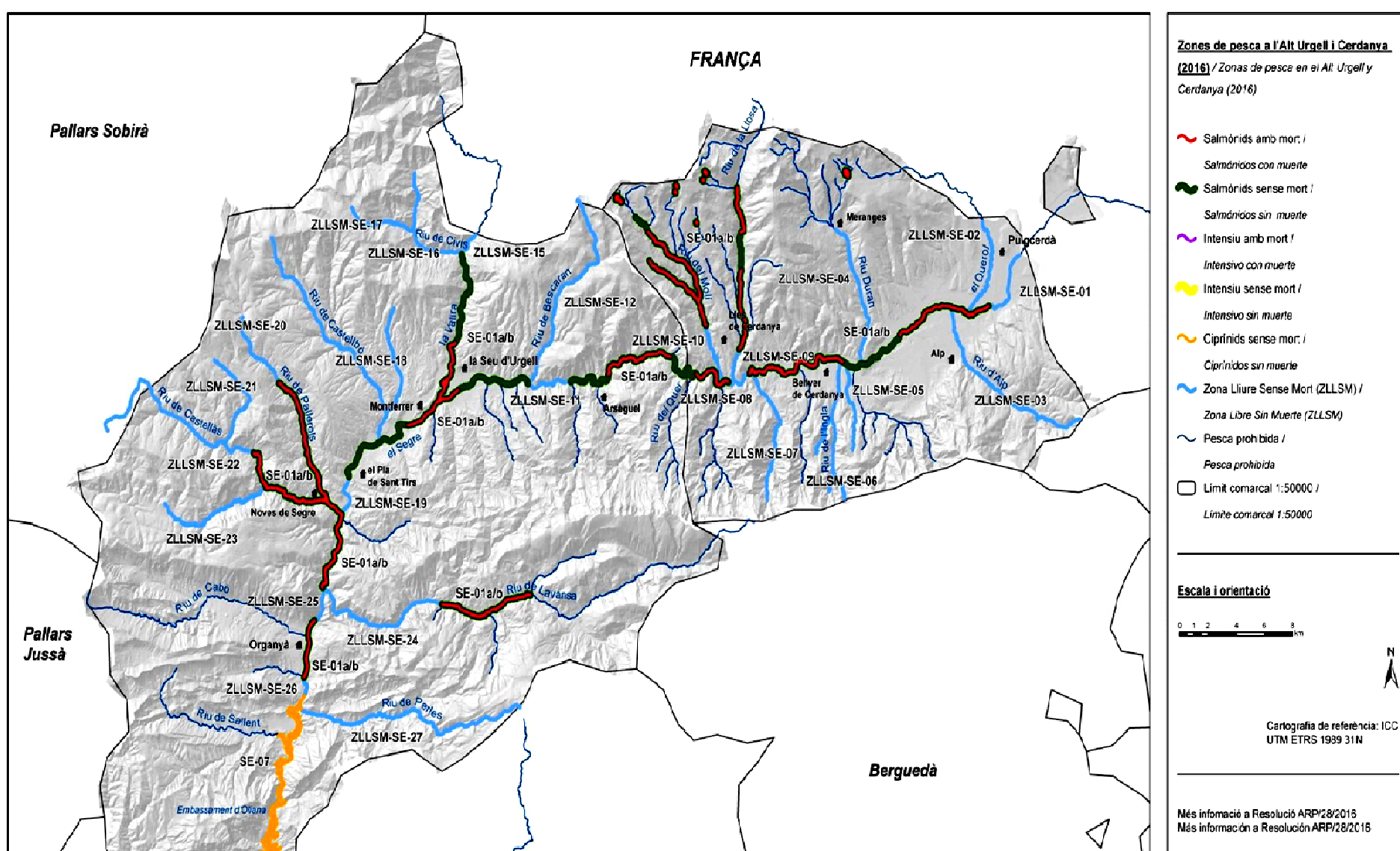
Per a poder pescar a les aigües continentals de Catalunya, és necessari tenir la llicència de pesca recreativa. Es pot obtenir al Serveis Territorials, Consells Comarcals i en alguns centres dels Parcs Naturals del Departament d'Agricultura, Ramaderia, Pesca i Alimentació.

A Catalunya, els pescadors poden practicar aquesta activitat a les zones de pesca lliure sense mort (ZLLSM) o a les zones de pesca controlada (ZPC), que poden ser amb mort o sense mort. Per a pescar a les ZPC cal disposar, a part de la llicència de pesca, del permís de pesca per a la zona corresponent.

En el nostre municipi es pot practicar la pesca en el riu Segre en diversos trams.

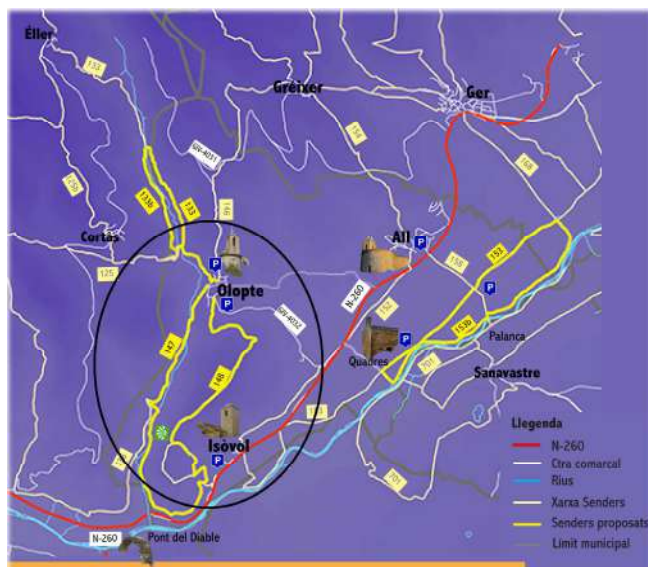
També cal tenir en compte que els menors d'edat necessiten l'autorització d'un adult.

Podeu trobar tota la informació a les oficines de l'Ajuntament, a la pàgina web del DARP (<http://agricultura.gencat.cat>), al Consell Comarcal de la Cerdanya ([www.cerdanya.cat](http://www.cerdanya.cat)), o al web de la Federació Catalana de Pesca ([www.fcpeic.cat](http://www.fcpeic.cat)). Les llicències es poden tramitar a l'oficina d'atenció al ciutadà del Consell Comarcal de la Cerdanya o directament des de la pàgina web del Departament d'Agricultura, Ramaderia, Pesca i Alimentació (DARP) de la Generalitat de Catalunya. En aquesta pàgina web, també hi trobareu els mapes de les zones de pesca.



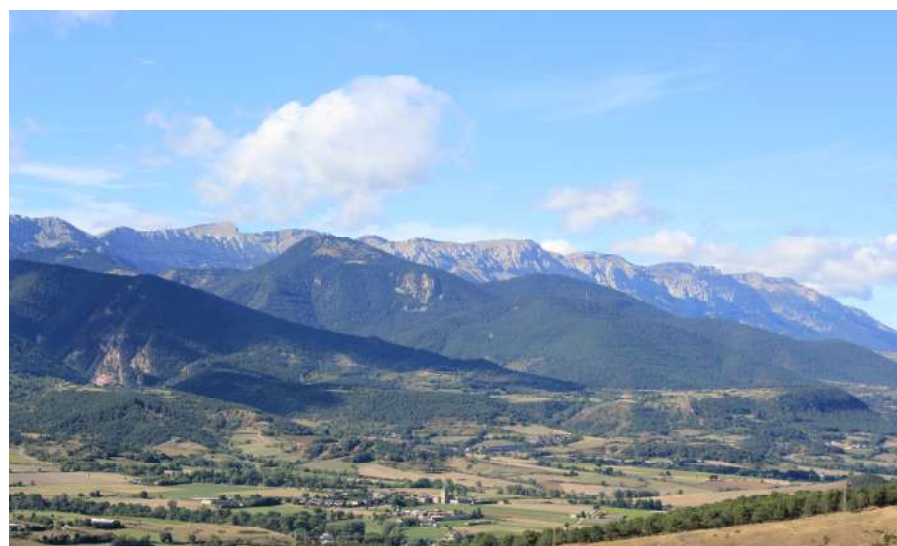
# US RECOMANEM

## XARXA DE SENDRES D'ISÒVOL



Aquest any us recomanem fer la ruta del **Tossal d'Isòvol i Olopte**, el qual està considerat com **Espai d'interès natural**. És el sender de més desnivell del municipi que passa per la zona més elevada del Tossal i això permet gaudir d'unes vistes magnífiques de la Cerdanya. També podreu gaudir de la vall del riu Duran i de les esglésies d'Isòvol i Olopte. A més, és zona molt interessant per poder observar diversos ocells rapinyaires..

### El Tossal d'Isòvol i Olopte



### La vall del Riu Duran



# US RECOMANEM

## Informació Ambiental

### HÀBITAT DEL RIU SEGRE



La Diputació de Girona i l'Obra social "La Caixa", seguint les bases del conveni que van signar, continuen treballant per protegir hàbitats d'especial interès que es troben amenaçats o han reduït la seva presència. Una de les actuacions va tenir lloc al nostre municipi, al costat del sender 153b, com ja us vam informar quan es va iniciar tot el procés de control i conservació d'aquests hàbitats.



En el nostre cas, l'actuació va ser sobre espècies de gran interès situades a les riberes del riu Segre. Es tracta de vegetació o flora que a Catalunya són rars i, en alguns casos, només es troben a la Cerdanya. Aquests hàbitats són representacions ben conservades de l'antiga vegetació de la plana inundable del riu Segre, com els boscos de ribera, les lleres i illetes del riu i algunes basses i petits aiguamolls. També tenen interès espais creats per l'activitat humana com els prats de dall i les sèquies.



En el seu moment, es van fer plantacions d'espècies florals, es van adequar els espais per promoure'n el seu creixement i es van posar panells informatius a la zona de la Palanca. Aquests treballs inicials, han continuat amb treballs de control i seguiment del desenvolupament d'aquestes zones amb un valor natural molt alt.

Us animem a conèixer, gaudir i respectar la riquesa natural que tenim el privilegi de tenir.

Els hàbitats de més interès que hi trobareu són:

**Les vernedes.** Formades principalment per verns, són una mostra del bosc de ribera de la zona. A la plana de la Cerdanya, s'hi troben les millors mostres dels Pirineus. Tenen molta varietat de flora i sòls fèrtils.

**Els prats de dall.** Són ambients molt diversos creats pels ramaders. Tenen un gran interès per la flora i la fauna que hi podem trobar. A la Cerdanya, hi trobem les mostres més importants de Catalunya.

**Les basses i els aiguamolls.** Ocupen superfícies petites, però són els espais més singulars i menys coneguts. Hi creixen les espècies de flora i fauna més rares i amenaçades. Són indrets que sovint es perceben com a fangars sense cap interès, però cal conservar-los perquè són part del nostre patrimoni natural. En el nostre municipi en tenim diversos exemples.



# US RECOMANEM

## Informació Ambiental

### LA PAMPA DEL CAUCAS

Aquest any torna a estar en marxa la campanya d'informació i control de la planta **la pampa del Caucas (o julivert gegant)**. Es tracta d'una planta originària de les muntanyes del Caucas (entre Rússia, Geòrgia i Azerbaidjan) que es va utilitzar com a ornament en jardins del centre i nord d'Europa, des d'on s'ha escampat i establert en ambients naturals. Actualment, la podem trobar a la major part d'Europa Central i Occidental i ha esdevingut una de les plantes invasores del nostre entorn més preocupants pels efectes negatius sobre el medi natural, l'agricultura i la salut de les persones. El contacte directe amb aquesta planta pot ocasionar butllofes i inflamacions a causa de la substància tòxica que conté, reactiva amb la llum del sol. La intensitat dels efectes depèn de la sensibilitat de cada persona.

La pampa del Caucas es va localitzar a la Cerdanya per primera vegada l'any 2013 i se n'ha detectat prop de Puigcerdà i a la ribera del Segre. L'any 2016 va començar el control d'aquesta espècie en aquest indret i es van eliminar més de mil individus. Per poder seguir fent un control eficaç, la col·laboració de les persones és molt important. Si en veieu alguna, feu-ne una fotografia i una descripció de l'emplaçament on l'heu trobada i envieu-ho a:

- *Consell Comarcal de la Cerdanya. Àrea de medi ambient*

*A/e: natura@cerdanya.org*

- *Diputació de Girona. Àrea de medi ambient*

*A/e: medi.ambient@ddgi.cat*

- *Generalitat de Catalunya. Servei de Fauna i Flora*

*A/e: faunaiflora.DTES@gencat.cat*



#### **Com la podem identificar?**

El millor per reconèixer-la és quan està florida, al final de l'estiu. És una planta molt gran, que pot arribar fins als dos o quatre metres d'altura, i que produeix llavors seques aplanades i molt nombroses. Les fulles de les plantes adultes, més de cinc anys, fan d'un a dos metres i mig de llarg i prop d'un metre d'ample. La tija que porta les flors pot fer tres o quatre metres d'altura. Les plantes joves, menys de quatre o cinc anys, són més difícils de reconèixer perquè no floreixen. En aquest cas, cal fixar-se en les fulles grosses i retallades que poden arribar a mesurar més d'un metre d'allargada.



#### **Cal anar amb compte**

Si veieu aquesta planta, no la toqueu.

És important no tallar-la perquè és quan hi ha més risc de ser esquitxats per la saba, que us provocarà els danys més greus.

En cas que l'hagueu tocada, renteu-vos de seguida la pell exposada amb molta aigua i tapeu-vos-la amb roba, de manera que no li toqui el sol. Els efectes no són immediats, poden tardar fins a 24 hores a manifestar-se, però si apareixen taques o inflamacions a la pell o la zona de contacte han estat els ulls, aneu al metge ràpidament.

# DADES I TELÈFONS D'INTERÈS

## ESTABLIMENTS I EMPRESES DEL MUNICIPI

### ESTABLIMENTS

- |   |   |
|---|---|
| - Cal Sams (Turisme rural)                  | T. 639.169.496 <a href="http://www.calsams.com">www.calsams.com</a>                     |
| - Ermitatge de Quadres (Hotel i restaurant) | T. 972.197.285 <a href="http://www.ermitatgedequadres.es">www.ermitatgedequadres.es</a> |
| - Mas Ravetllat (Hotel)                     | T. 684.454.084 <a href="http://www.masravetllat.com">www.masravetllat.com</a>           |
| - Càmping Bellver                           | T. 973.510.239 <a href="http://www.campingbellver.com">www.campingbellver.com</a>       |
| - El Celler d'All (Restaurant-local social) | T. 682.59.14.05   |
| - Cal Francès (Turisme rural)               | T. 972.894.081 <a href="http://www.calfrances.com">www.calfrances.com</a>               |

### EMPRESES

- |                                  |                 |
|----------------------------------|-----------------|
| - Reciclatges Cerdanya, S.L.     | T. 649.485.772  |
| - Jardineria Ramon Parisé        | T. 609.275.810  |
| - Tallers Martí (taller mecànic) | T. 972.89.42.61 |
| - Jardineria Joan Carles Torner  | T. 650.28.47.06 |
| - Ripoll Oliveras, S.L.          | T. 972.89.40.78 |
| - Jardineria Manel Llombart      | T. 646.09.45.67 |
| - Jardineria Lluís Llombart      | T. 607.48.49.89 |
| - Instal·lacions Colom           | T. 616.00.43.01 |

BOMBERS I POLICIA	T. 112
-------------------	--------

## SERVEIS

EMERGÈNCIES	T. 112
URGÈNCIES MÈDIQUES	T. 061
HOSPITAL DE PUIGCERDÀ (Àrea bàsica de salut)	T. 972.88.01.50
HOSPITAL DE CERDANYA	T. 972.65.77.77
CONSULTORI D'ALL	T. 972.89.41.85
CONSULTORI DE GER	T. 972.89.41.08
MOSSOS D'ESQUADRA	T. 972.88.10.51
RENFE	T. 902.240.202
SOREA	T. 972.88.09.48

## AGENDA ESTIU-TARDOR 2019

### MES D'AGOST

#### **FESTA MAJOR D'ALL- Dies 14, 15, 16, 17 i 18**

##### **Dimecres 14**

- 20.00h** Pregó de Festa Major a la Plaça Major d'All, a càrrec de Cristina Genebat, actriu  
**21.00h** Botifarrada popular a la Plaça Major d'All  
**24.00h** Ball de nit amb el grup "D'altra Banda" a la Plaça Major d'All

##### **Dijous 15**

- 13.00h** Missa cantada a l'església Santa Maria d'All  
**14.00h** Sardanes a la Plaça de l'Església d'All  
**18.30h** Concert i ball de tarda amb l'orquestra "Venus" a la Plaça Major d'All

##### **Divendres 16**

- 17.00h** Ludoteca infantil amb "Vila Jocs" a la Plaça Major d'All  
**21.30h** Havaneres i rom cremat amb l'orquestra "A tota Vela"

##### **Dissabte 17**

- 08.30h** Caminada popular. Sortida de la Plaça Major d'All  
**14.00h** Arrossada popular a la Plaça Major d'All  
**16.00h** Campionat de botifarra al local social  
**21.00h** Gimcana. Trobada a la Plaça de l'Església  
**21.00h** I trobada d'acordionistes a All a la Plaça Major d'All  
**01.00h** Actuació del grup de versions "Band-Idos"

##### **Diumenge 18**

- 11.30h** Pallassos i festa de l'escuma amb "Cia Tururut"  
**12.30h** Remullada a la pica i fi de festa

### MES DE SETEMBRE

#### **Diumenge 8 APLEC DE LA MARE DE DÉU DE QUADRES**

- 13.00h** Missa cantada  
**14.00h** Aperitiu popular

#### **FESTA MAJOR D'ISÒVOL—Dies 28 i 29**

##### **Dissabte 28**

- 17.00h** Animació infantil amb Giuseppe Virivirom  
**21.00h** Botifarrada popular a la Plaça Major  
**23.00h** Animació

##### **Diumenge 29**

- 13.00h** Missa a l'Església Sant Miquel  
**13.30h** Aperitiu popular a la Plaça Major  
**18.00h** Ball de tarda i fi de festa amb el Duet Zadit

### MES D'OCTUBRE

TEATRE AL LOCAL SOCIAL



AJUNTAMENT D'ISÒVOL

Plaça Major d'All, 2

17539 ALL

T. 972.89.40.51

A/e: [ajuntament@isovol.cat](mailto:ajuntament@isovol.cat)

[www.isovol.cat](http://www.isovol.cat)

Twitter: @Ajunt\_isovol

Instagram: Ajuntamentdisovol