



**AJUNTAMENT DE
FORNELLS DE LA SELVA**

**INVENTARI DE CAMINS MUNICIPALS
DE FORNELLS DE LA SELVA**

Setembre de 2023



**Consell
Comarcal
del Gironès**



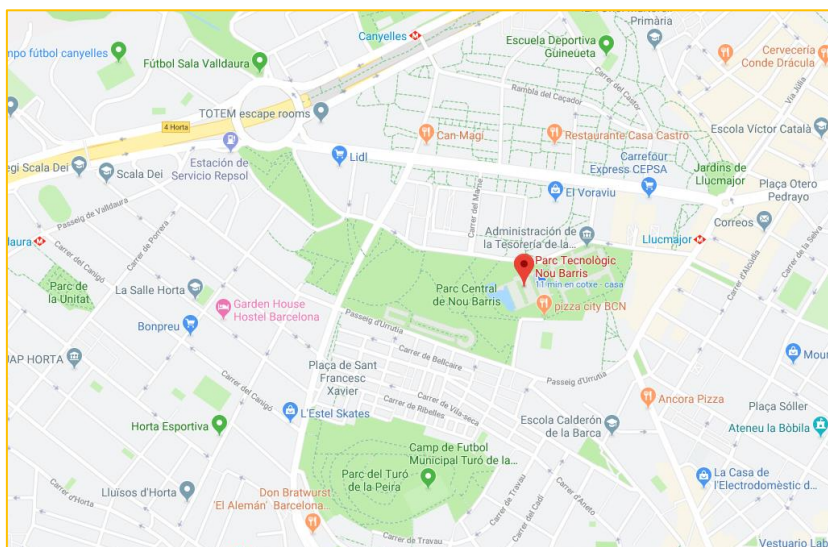
Solucions Geogràfiques SCCL

Geoinformació i Territori

Parc Tecnològic de Nou Barris - Despatx A125
Carrer Marie Curie 8-14 - 08042 Barcelona

 93 157 40 26

solucionsgeografiques.info



ÍNDEX

1. INTRODUCCIÓ.....	8
2. EL MARC LEGAL EN RELACIÓ ALS CAMINS MUNICIPALS.....	9
3. EL MUNICIPI DE FORNELLS DE LA SELVA.....	10
4. METODOLOGIA UTILITZADA PER A LA REALITZACIÓ DE L'INVENTARI	12
4.1 Quins camins s'han inclòs a l'inventari?.....	12
4.2 Criteris per incloure un camí a l'inventari	12
5. ELS CAMINS MUNICIPALS DE L'INVENTARI DE FORNELLS DE LA SELVA	13
5.1 Variables utilitzades per identificar els camins municipals.....	18
5.2 Resultat de l'inventari	19
5.2.1 Carretera Vella de Barcelona. Codi 1 Inventari.	19
5.2.2 Camí de Mas Figueres. Codi 2 Inventari.	20
5.2.3 Camí de la Ribera a Mas d'en Goi. Codi 3 Inventari.	21
5.2.4 Camí de Girona a Caldes. Codi 4 Inventari.	21
5.2.5 Camí de la Torre. Codi 5 Inventari.....	23
5.2.6 Camí de La Barceloneta. Codi 6 Inventari.	23
5.2.7 Camí de la Via Verda Fornells - Campllong. Codi 7 Inventari.	24
5.2.8 Carretera de Llambilles. Codi 8 Inventari.	25
5.2.9 Camí de la Verneda d'en Pou. Codi 9 Inventari.....	25
5.2.10 Camí de Mas Cases. Codi 10 Inventari.	26
5.2.11 Antiga carretera de Fornells a Palau. Codi 11 Inventari.....	27
5.2.12 Camí de la Creueta. Codi 12 Inventari.....	28
5.2.13 Camí del Bosc de la Burra. Codi 13 Inventari.	29
5.2.14 Camí de la Depuradora. Codi 14 Inventari.	30
5.2.15 Camí del Molí. Codi 15 Inventari.....	30
5.2.16 Camí de la Zona esportiva al riu. Codi 16 Inventari.....	31
5.2.17 Camí del Castell Vell. Codi 17 Inventari.....	31
5.2.18 Camí de Llebrers. Codi 18 Inventari.	32
5.2.19 Via Verda Intermunicipal Onyar – Verneda. Tram del Bugantó. Codi 19 Inventari.	32
5.2.20 Camí de Les Brugueres. Codi 20 Inventari.....	33
5.2.21 Camí dels Tres Termes. Codi 21 Inventari.	34
5.2.22 Camí de Ca l'Amat. Codi 22 Inventari.....	34
5.2.23 Camí de Can Perella. Codi 23 Inventari.	35



5.2.24 Camí de Can Xiberta. Codi 24 Inventari.....	35
5.2.25 Camí de Can Xacó. Codi 25 Inventari.	37
5.2.26 Camí de Can Salvà. Codi 26 Inventari.....	38
5.2.27 Carretera de Quart. Codi 27 Inventari.....	38
5.2.28 Camí de Can Masachs. Codi 28 Inventari.	39
5.2.29 Camí de Mas Gener. Codi 29 Inventari.....	40
5.2.30 Camí de la Via Verda de l'Onyar. Codi 30 Inventari.	40
6. FONTS DOCUMENTALS CONSULTADES.....	41
6.1 Fonts Cartogràfiques	41
6.1 Fonts Administratives.....	43
6.2 Fonts Bibliogràfiques.....	43
6.3 Altres fonts consultades	44
7. ANNEXOS.....	45
7.1 Mapa de localització de Fornells de la Selva	45
7.2 Mapa dels camins de Fornells de la Selva segons la seva codificació	47
7.3 Mapa dels camins de Fornells de la Selva segons el tipus de Ferm	49
7.4 Mapa de la classificació del sòl del municipi de Fornells de la Selva	51
8. Fitxes de l'inventari de camins municipals de Fornells de la Selva	53



ÍNDEX DE FIGURES

Fig. 1. Mapa de situació de Fornells de la Selva.....	10
Fig. 2. Mapa de la classificació del sòl al terme municipal de Fornells de la Selva.	11
Fig. 3. Mapa de l'inventari dels camins municipals de Fornells de la Selva.....	13
Fig. 4. Distribució percentual del tipus de ferm dels camins de Fornells de la Selva.....	15
Fig. 5. Mapa de la distribució segons el tipus de ferm dels camins municipals de Fornells de la Selva.	16
Fig. 6. Distribució percentual de la longitud dels camins municipals de Fornells de la Selva.....	17
Fig. 7. Distribució percentual de l'amplada dels camins municipals de Fornells de la Selva.....	18
Fig. 8. Detall de la Planimetria de Fornells de la Selva de l'any 1927.	20
Fig. 9. Imatge del Camí de Girona a Caldes al seu pas per Fornells de la Selva.	22
Fig. 10. Imatge del camí de Campllong.	24
Fig. 11. Imatge de l'accés actual al Camí de Mas Cases.	27
Fig. 12. Detall de l'inici del Camí de La Creueta.	29

ÍNDIX DE TAULES

Taula 1. Llistat del conjunt de camins municipals de Fornells de la Selva.	14
Taula 2. Relació del conjunt de camins municipals de Fornells de la Selva en funció del seu ferm.	15
Taula 3. Longitud dels camins de Fornells de la Selva.	16
Taula 4. Amplada dels camins de Fornells de la Selva.	17
Taula 5. Referències de la Carretera Vella de Barcelona.	19
Taula 6. Referències de la Carretera Vella de Barcelona.	20
Taula 7. Referències del Camí de la Ribera al Mas d'en Goi.	21
Taula 8. Referències del Camí de Girona a Caldes.	21
Taula 9. Referències de La Torre.	23
Taula 10. Dades relatives al Camí de La Torre a l'amillament de la riquesa rústica de Fornells de la Selva.	23
Taula 11. Referències del Camí de La Barceloneta.	23
Taula 12. Referències del Camí de Llambilles.	25
Taula 13. Referències del Camí de la Verneda d'en Pou.	25
Taula 14. Referències del Camí de Mas Cases.	26
Taula 15. Dades relatives al Camí de Mas Cases a l'amillament de la riquesa rústica de Fornells de la Selva.	26
Taula 16. Referències de l'antiga carretera de Fornells a Palau.	27
Taula 17. Referències del Camí de la Creueta.	28
Taula 18. Dades relatives al Camí de La Creueta a l'amillament de la riquesa rústica de Fornells de la Selva.	28
Taula 19. Referències del Camí del Bosc de la burra.	29
Taula 20. Referències del Camí de la Depuradora.	30
Taula 21. Referències del Camí del Molí.	30
Taula 22. Dades relatives al Camí del Molí a l'amillament de la riquesa rústica de Fornells de la Selva.	31
Taula 23. Referències del Camí del Castell Vell.	31
Taula 24. Referències del Camí de Llebrers.	32
Taula 25. Referències de la Via Verda Intermunicipal Onyar- Verneda. Tram del Bugantó.	32
Taula 26. Dades relatives al Camí del Bugantó a l'amillament de la riquesa rústica de Fornells de la Selva.	33
Taula 27. Referències del Camí de Les Brugueres.	33
Taula 28. Referències del Camí dels Tres Termes.	34



Taula 29. Referències del Camí de Ca l'Amat.....	34
Taula 30. Referències del Camí de Can Perella.....	35
Taula 31. Referències del Camí de Can Xiberta.....	35
Taula 32. Dades relatives al Camí de Can Xiberta a l'amillament de la riquesa rústica de Fornells de la Selva.....	36
Taula 33. Referències del Camí de Can Xacó.....	37
Taula 34. Dades relatives al Camí de Can Xacó a l'amillament de la riquesa rústica de Fornells de la Selva.....	37
Taula 35. Referències del Camí de Can Salvà.....	38
Taula 36. Referències de la Carretera de Quart.....	38
Taula 37. Referències del Camí de Can Masachs.....	39
Taula 38. Dades relatives al Camí de Can Xacó a l'amillament de la riquesa rústica de Fornells de la Selva.....	39
Taula 39. Referències del Camí de Mas Gener.....	40
Taula 40. Dades relatives al Camí de Mas Gener a l'amillament de la riquesa rústica de Fornells de la Selva.....	40



1. INTRODUCCIÓ

Si cerquem la definició de camí de l'IEC trobem que un camí és: *L'Espai a recórrer per a anar d'un indret a un altre. Tira de terreny més o menys ampla que va d'un indret a un altre disposada expressament per a transitar-hi*".

Més genèricament, podem afirmar que un camí és una via de comunicació destinada a comunicar dos o més indrets. L'entorn on hom principalment pensa en un camí cal situar-lo al món rural (senders, corriols, pistes forestals, etc.), ja que a l'entorn més urbanitzat les vies de comunicació estan més planificades per a la mobilitat motoritzada (carrers, carreteres, autovies, autopistes, etc.).

Els canvis en la mobilitat que van succeir al nostre país a mitjans del segle XX, amb la generalització de l'entrada de vehicles motoritzats al medi rural, van comportar la millora i ampliació d'alguns camins que constituïen la xarxa bàsica viària municipal, arribant a ser formigonats o, fins i tot, asfaltats en algunes ocasions. Paral·lelament a aquesta situació, l'abandonament del mode de vida rural tradicional, així com el creixement dels espais urbanitzats i la concentració d'activitats i de població als principals nuclis urbans, va comportar la progressiva pèrdua i/o abandonament de molts d'aquests camins.

Actualment, i en contraposició al fet anteriorment exposat, s'estan recuperant les activitats al medi natural que transcorren pels camins municipals, ja sigui per passejar o gaudir de l'entorn, fer activitats esportives (caminant, corrent o en bicicleta), activitats culturals mitjançant excursions entre les masies o els nuclis de població d'un municipi, entre d'altres. Tot aquest redescobriments de l'entorn natural ha permès tornar a posar en valor l'ús social dels camins, a recuperar-ne aquells que s'havien perdut i a reivindicar el dret de pas per uns espais utilitzats històricament.

Un inventari de camins és un registre administratiu de tots aquells camins de titularitat municipal. Esdevé una eina de gran importància per les administracions per tal de gestionar un patrimoni natural i públic de tots els seus ciutadans. D'entre les principals utilitats en podem destacar:

- Incorporació dels camins d'ús públic a l'Inventari de Béns Municipals.
- Senyalització de camins.
- Regulació de l'accés motoritzat als camins.
- Planificar la conservació i millora dels camins.
- Gestionar la mobilitat de les masies aïllades i els diversos nuclis del municipi.
- Disseny d'itineraris turístics al medi natural.
- Millorar la planificació i la prevenció dels incendis forestals.

2. EL MARC LEGAL EN RELACIÓ ALS CAMINS MUNICIPALS

El Codi Civil Espanyol regula que els camins públics són béns de domini públic. Això vol dir que són inalienables, inembargables i imprescriptibles, és a dir, que no es pot vendre, ni embargar ni mai perd la vigència d'aquesta categorització.

A Catalunya els camins estan regulats per una sèrie de normes legals bàsiques:

1. Al capítol 2, article 100 del Reglament del Patrimoni dels Ens Locals (Decret Legislatiu 336/1988) especifica que els ens locals han de portar un inventari que compregui els seus drets, béns i obligacions.
2. D'acord amb l'article 2.2. del Decret Legislatiu 2/2009, de 25 d'agost, pel qual s'aprova el Text refós de la Llei de carreteres, no tenen la condició de carreteres i, per tant, no estan regulats per aquesta llei:

Article 2.2 Queden exclosos de l'àmbit d'aplicació d'aquesta Llei:

a) Les vies i els accessos als nuclis de població que integren la xarxa viària municipal, sempre que no tinguin la consideració de tram urbà o de travessera.

b) Les pistes forestals i els camins rurals.

c) Els camins de servei o d'accés, de titularitat pública o privada, construïts com a elements auxiliars o complementaris de les activitats específiques de les persones titulars. L'obertura d'aquests camins a l'ús públic es pot acordar per raons d'interès general, de conformitat amb la normativa específica aplicable, supòsit en el qual s'han d'aplicar les normes d'ús i seguretat pròpies de les carreteres i, si s'escau, als efectes d'indemnització, la Llei d'expropiació forçosa.

d) Les noves vies que siguin executades pels ajuntaments d'acord amb el planejament vigent.

3. La Llei 3/1995 de vies pecuàries que regula explícitament una categoria de camins, els camins ramaders, vies que no són de titularitat municipal, si no autonòmica segons recull l'article 2 d'aquesta llei.

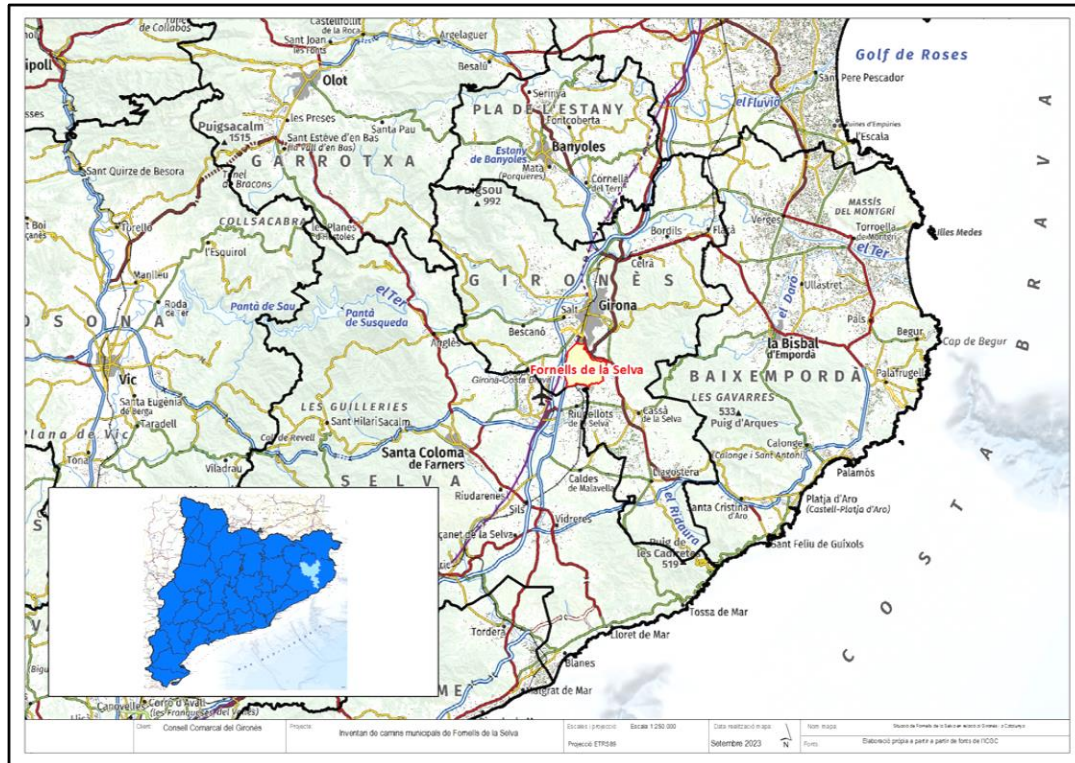
Al **Codi Civil Espanyol** s'estableix que els camins públics són béns de domini públic afectats a l'**ús públic**, és a dir, que tenen com a objecte específic l'ús públic. Aquest ús públic és el resultant d'una **funció pública del camí com a via de comunicació col·lectiva**. Els camins públics com a béns de domini públic són **inalienables** (no es poden vendre) **inembargables** (ningú els pot embargar) i **imprescriptibles** (que no prescriuen, és a dir, que mai deixen d'existir, encara que el camí físicament no existeixi per que, per exemple, l'hagin llaurat). Hem de tenir present que **els camins públics estan exempts de figurar al registre de la propietat** i a més no tributen. Això vol dir que d'entrada no trobarem la propietat dels camins al **Registre de la propietat**, ja que fins fa poc la legislació espanyola no permetia la inscripció dels béns de domini públic. A la vegada és molt important tenir present que el **cadastre** no determina la titularitat dels camins, ja que si aquests hi figuren al cadastre és perquè són superfícies que no tributen.



3. EL MUNICIPI DE FORNELLS DE LA SELVA

Fornells de la Selva és un dels municipis més petits del Gironès situat just a tocar de Girona pel seu límit sud. Té una extensió petita amb 11,9 km². Amb dades de 2022, la població del municipi era de 2.693 habitants.

Fig. 1. Mapa de situació de Fornells de la Selva.



Font: Elaboració pròpia.

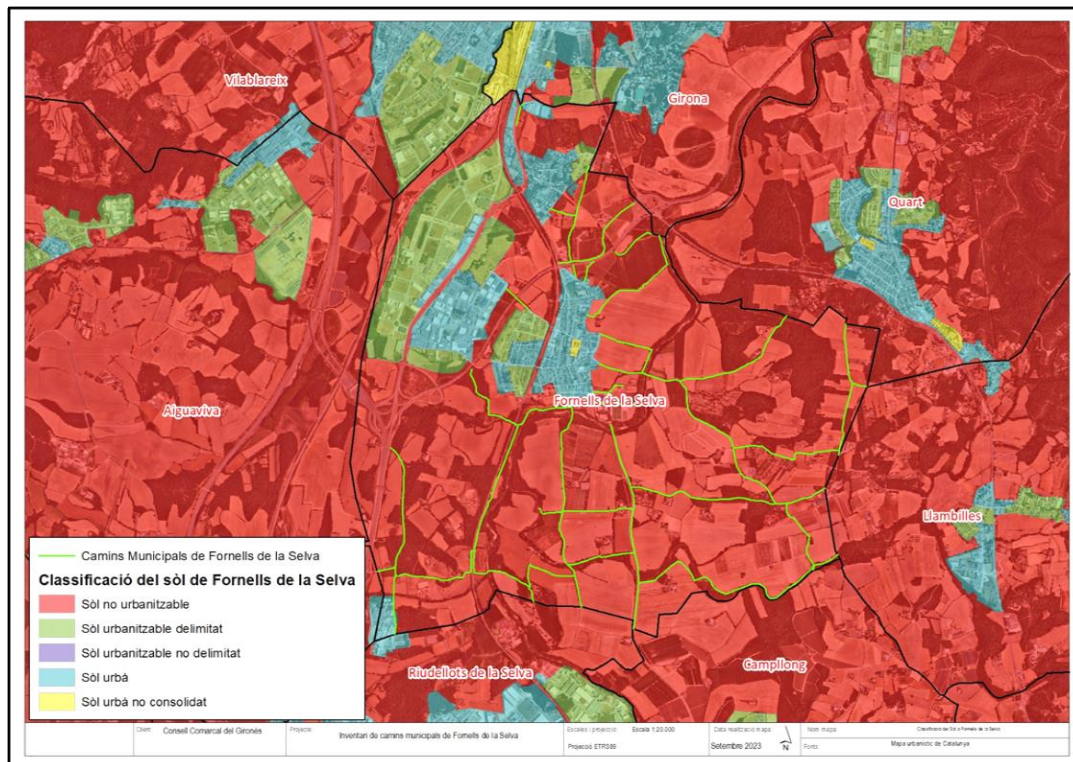
El terme municipal de Fornells de la Selva està condicionat en l'actualitat per diversos aspectes:

- En primer lloc, cal parlar de les diverses infraestructures que travessen el terme municipal de nord a sud. D'oest a est trobem l'A-2 on, un cop entrada al municipi, es bifurca cap a l'est per continuar com la variant de la N-II i cap a l'oest s'enllaça amb l'AP-7 ja dins del terme d'Aiguaviva. A continuació trobem la via ferroviària que arribant pel sud del municipi el travessa fins arribar al municipi de Girona i des d'on continua cap a Portbou per on circulen trens de la línia RG1 (rodalies RENFE) i la línia R11 (regional). Aquestes infraestructures conformem una mena de trident que configuren el paisatge urbanitzat del nord-oest del municipi de Fornells de la Selva. A la vegada la situació del nucli urbà i dels polígons industrials a la part nord-oest del municipi ha propiciat que, en l'actualitat, la gran majoria de camins municipals de Fornells de la Selva es concentrin a l'est i sud del municipi i que a la vegada molts dels camins tradicionals que travessaven cap a Aiguaviva i Vilablareix hagin desaparegut engolits per la trama urbana i les anteriorment mencionades infraestructures de la xarxa viària.



- La presència dels rius Onyar i de la Riera de Bugantó, tots dos cursos fluvials de relativament poc cabal, també condiciona l'orografia del municipi, però en alguns trams no ha constituït una barrera infranquejable per a alguns camins municipals. El terreny de Fornells de la Selva és bastant planer, atès que està format per la vall del riu Onyar. Aquest fet ha facilitat les comunicacions dins del municipi i amb els municipis veïns com Llambilles, Campllong o Quart a la vessant est del terme municipal.

Fig. 2. Mapa de la classificació del sòl al terme municipal de Fornells de la Selva.



Font: Elaboració pròpia.

4. METODOLOGIA UTILITZADA PER A LA REALITZACIÓ DE L'INVENTARI

Al conjunt del Gironès s'havia realitzat un treball previ l'any 2004 en que es van inventariar tota una sèrie de camins als diversos municipis, amb especial interès per disposar d'informació per controlar l'accés motoritzat al medi natural. Tot i ser un treball força exhaustiu i complet, i que ha pogut servir com a base de referència, s'ha hagut d'adaptar a la realitat actual i als canvis soferts en molts camins. També cal dir que aquesta documentació mai va passar per exposició pública, ni va ser aprovada pel Ple de cap Ajuntament.

4.1 Quins camins s'han inclòs a l'inventari?

A part de les consideracions establertes al marc legal detallat a l'apartat 2 d'aquesta memòria cal tenir present que a l'article 106 del Reglament estableix una diferenciació en relació a la ubicació dels vials, ja siguin:

- b) "places i vials urbans"
- c) "vials no urbans"

Per tant, s'han inclòs tots aquells *camins d'ús públic que transiten per sòl no urbanitzable, independentment del tipus de ferm que els caracteritzi, ja sigui terra, ciment, asfalt, senders o corriols*. En el cas de Fornells de la Selva, això vol dir que hi ha un total de 30 camins inventariats amb una longitud total de 25.054,25 metres.

4.2 Criteris per incloure un camí a l'inventari

Han estat inclosos a l'inventari aquells camins que complien els següents requisits:

- 1) Camins històrics d'ús públic, que no disposen de document de titularitat municipal més enllà de l'adquisició de la mateixa per prescripció immemorial.
- 2) Camins no històrics de titularitat documentada per l'administració municipal.

Paral·lelament, no s'han considerat camins municipals per ser inclosos a l'inventari aquells que:

- A) Constitueixen camins de servei d'ús privat que donen accés a zones forestals, cultius i/o habitatges aïllats en finques particulars.
- B) Tenen la consideració de camí cadastral de domini públic (Via de comunicació de domini públic) dels quals no s'han aconseguit testimonis d'ús públic o documentació que n'acrediti la titularitat pública. Cal recordar que el cadastre no té valor probatori, ni constitutiu de la propietat. Aquesta consideració de domini públic pot esdevenir una pista de la titularitat municipal d'un camí, en aquells casos en que a més a més hi conflueixen altres aspectes, com el fet que el camí fa de límit entre polígons o de connector entre camins públics documentats o amb ús públic acreditat.

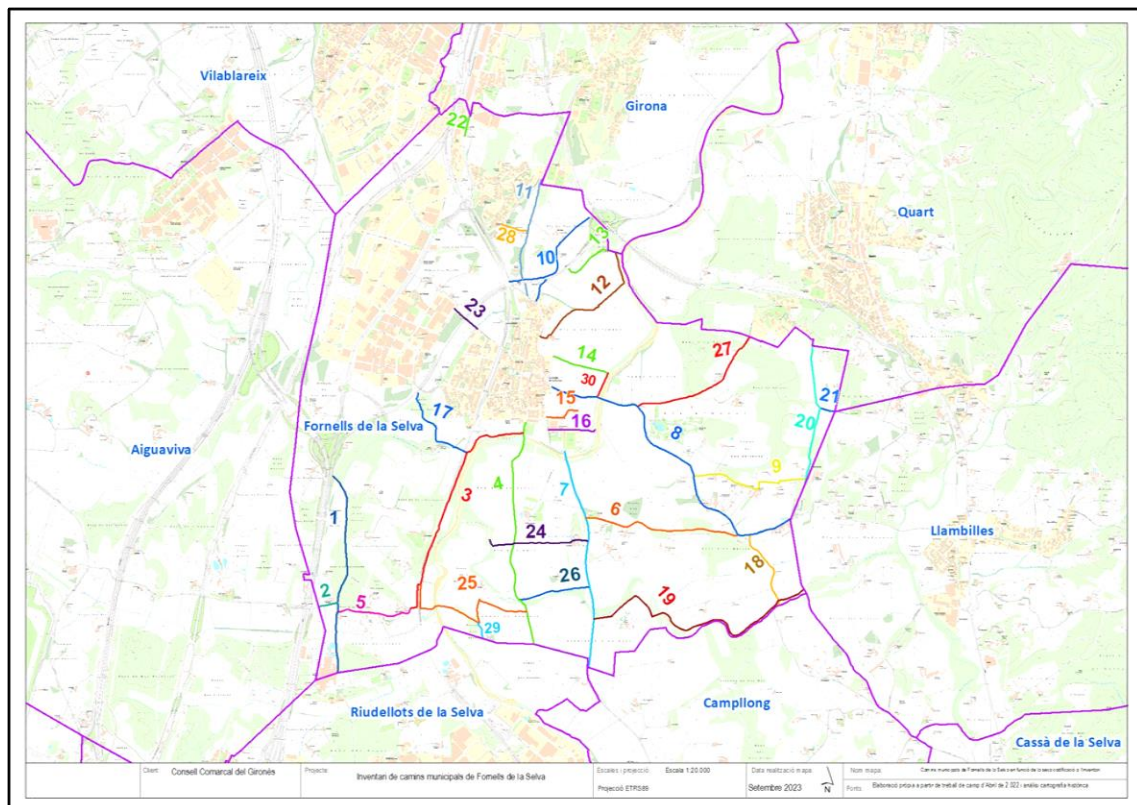


5. ELS CAMINS MUNICIPALS DE L'INVENTARI DE FORNELLS DE LA SELVA

Un cop analitzada la documentació recopilada, així com fet el treball de camp, s'han inventariat un total de 30 camins municipals a Fornells de la Selva.

En primer lloc, a partir de la recerca de documentació i del treball de camp s'ha elaborat un mapa amb el conjunt de camins municipals del terme de Fornells de la Selva. A continuació trobem una taula que relaciona els codis que apareixen al mapa amb el nom, longitud, naturalesa i títol de cada camí.

Fig. 3. Mapa de l'inventari dels camins municipals de Fornells de la Selva.



Font: Elaboració pròpia.



A continuació s'inclou una relació de tots els camins municipals inventariats al TM de Fornells de la Selva.

Taula 1. Llistat del conjunt de camins municipals de Fornells de la Selva.

CODI_INV	NOM	LONGITUD (metres)	NATURAlesa	TÍTOL
1	Carretera Vella de Barcelona	1514,081	Històric	Prescripció Immemorial
2	Camí de Mas Figueres	143,411	Domini Públic	Prescripció Immemorial
3	Camí de la Ribera al Mas d'en Goi	1767,465	Domini Públic	Prescripció Immemorial
4	Camí Reial de Girona a Caldes	1729,114	Històric	Prescripció Immemorial
5	Camí de la Torre	574,557	Domini Públic	Prescripció Immemorial
6	Camí de La Barceloneta	1171,478	Domini Públic	Prescripció Immemorial
7	Camí de la Via Verda Fornells - Campllong	1638,734	Domini Públic	
8	Carretera de Llambilles	2383,567	Domini Públic	Prescripció Immemorial
9	Camí de la Verneda d'en Pou	907,332	Domini Públic	Prescripció Immemorial
10	Camí de Mas Cases	1042,716	Domini Públic	Prescripció Immemorial
11	Via Verda de l'Antiga Carretera de Fornells a Palau	863,284	Domini Públic	
12	Camí de la Creueta	1039,371	Domini Públic	Prescripció Immemorial
13	Camí del Bosc de la Burra	366,698	Domini Públic	Prescripció Immemorial
14	Camí de la Depuradora	439,738	Domini Públic	Prescripció Immemorial
15	Camí del Molí	259,726	Domini Públic	Prescripció Immemorial
16	Camí de la Zona esportiva al riu	352,452	Domini Públic	
17	Camí del Castell Vell	668,410	Domini Públic	Prescripció Immemorial
18	Camí de Llebrers	614,753	Domini Públic	Prescripció Immemorial
19	Camí de la Via Verda Intermunicipal Onyar – Verneda. Tram del Bugantó	1951,448	Domini Públic	
20	Camí de Les Brugueres	1049,627	Domini Públic	Prescripció Immemorial
21	Camí dels Tres Termes	111,316	Domini Públic	Prescripció Immemorial
22	Camí de Ca l'Amat	182,368	Domini Públic	Prescripció Immemorial
23	Camí de Can Perella	227,328	Domini Públic	Prescripció Immemorial
24	Camí de Can Xiberta	756,982	Domini Públic	Prescripció Immemorial
25	Camí de Can Xacó	1195,800	Domini Públic	Prescripció Immemorial
26	Camí de Can Salvà	527,235	Domini Públic	Prescripció Immemorial
27	Carretera de Quart	1055,337	Domini Públic	Prescripció Immemorial
28	Camí de Can Masachs	203,798	Domini Públic	Prescripció Immemorial
29	Camí de Mas Gener	130,360	Domini Públic	Prescripció Immemorial
30	Camí de la Via Verda de l'Onyar	186,040	Domini Públic	Acta de cessió temporal

Font: Elaboració pròpia.

Si analitzem els camins municipals en relació al seu ferm, podem constatar, tal i com es pot observar a la taula 2, que al municipi de Fornells de la Selva hi ha una àmplia majoria de camins de terra, amb un valor que s'aproxima al 77% del total de camins. En segon lloc trobem els camins asfaltats (20,61%) i a continuació els camins desapareguts que representen el 2,57% del total. I, finalment, els trams formigonats són pràcticament testimonials, representant un 0'10% del total.

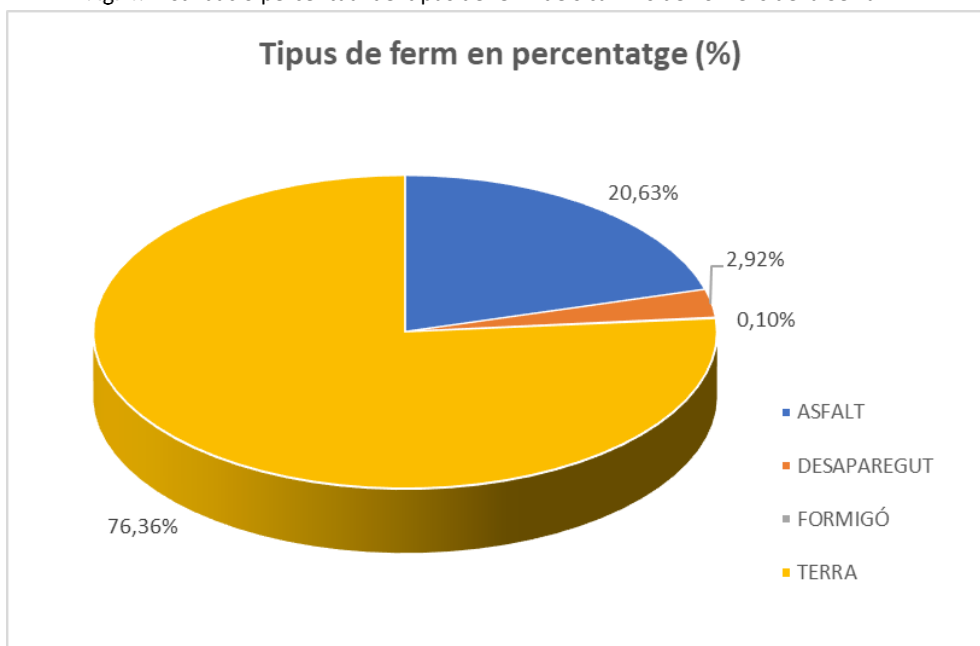
Taula 2. Relació del conjunt de camins municipals de Fornells de la Selva en funció del seu ferm.

TIPUS FERM	LONGITUD (metres)	TIPUS DE FERM EN PERCENTATGE (%)
ASFALT	5174,87	20,63%
DESAPAREGUT	731,6	2,92%
FORMIGÓ	25,59	0,10%
TERRA	19157,12	76,36%
Total	25089,18	100,00%

Font: Elaboració pròpia.

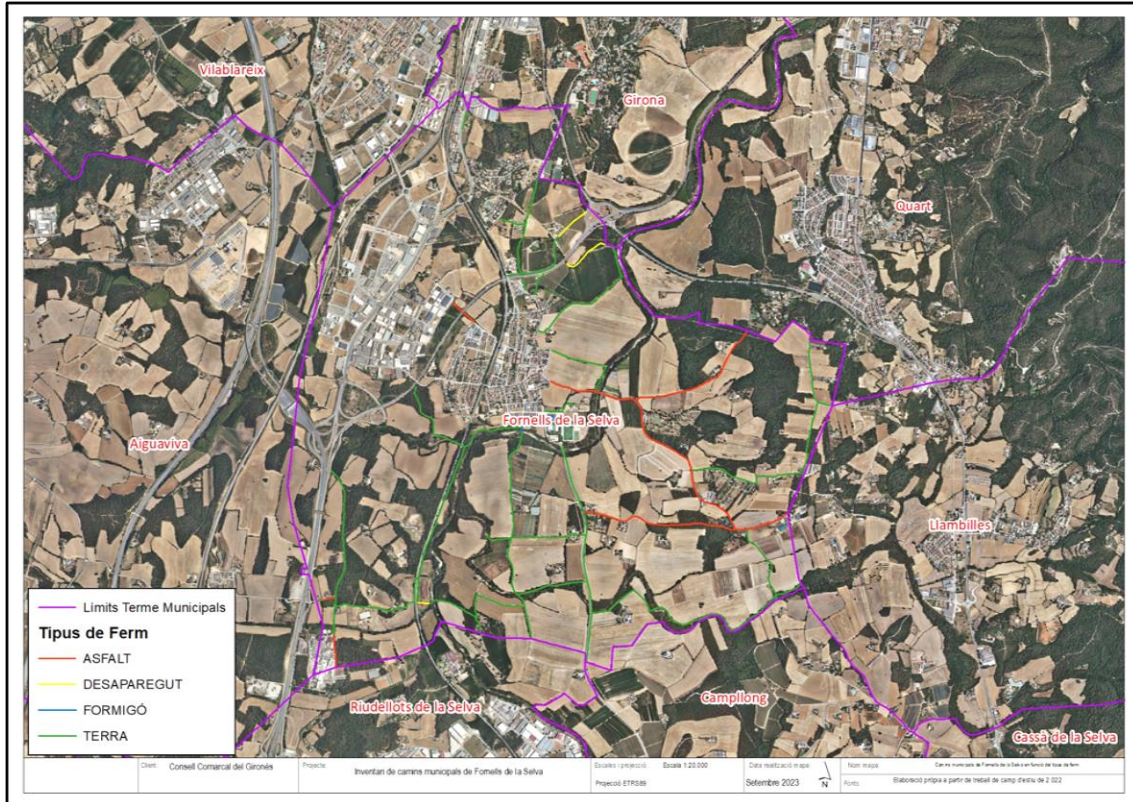
Al gràfic de la figura número 4 es pot apreciar visualment de manera molt més evident el predomini dels camins de terra per sobre de la resta i a continuació la importància dels trams asfaltats envers la resta de tipus de fers.

Fig. 4. Distribució percentual del tipus de ferm dels camins de Fornells de la Selva.



Font: Elaboració pròpia.

Fig. 5. Mapa de la distribució segons el tipus de ferm dels camins municipals de Fornells de la Selva.



Font: Elaboració pròpia.

A la taula número tres tenim la relació dels camins municipals inventariats en funció de la seva **longitud**. Els camins que tenen entre 1.000 i 1.999 metres d'una banda i els que tenen menys de 500 metres de l'altra son els que representen un major nombre de camins inventariats (11 en total, respectivament), amb un 36,67% del total per a cada franja. A continuació trobem els camins entre 500 i 999 metres n'hi ha 7 d'inventariats que representen el 23,33% del total. Finalment, de camins superiors als 2.000 metres n'hi ha un, concretament la Carretera de Llabilles.

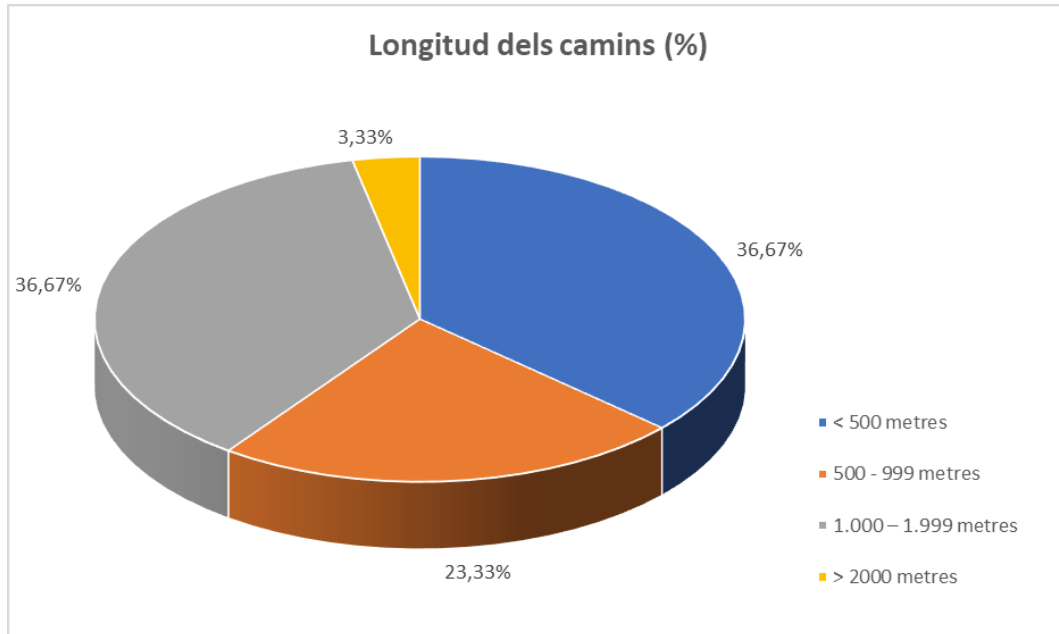
Taula 3. Longitud dels camins de Fornells de la Selva.

Longitud dels camins	Número de camins	% camins
< 500 metres	11	36,67%
500 - 999 metres	7	23,33%
1.000 – 1.999 metres	11	36,67%
> 2000 metres	1	3,33%

Font: Elaboració pròpia.

Al gràfic de la figura número 4 es poden observar les semblances entre el nombre de camins a les franges analitzades.

Fig. 6. Distribució percentual de la longitud dels camins municipals de Fornells de la Selva.



Font: Elaboració pròpia.

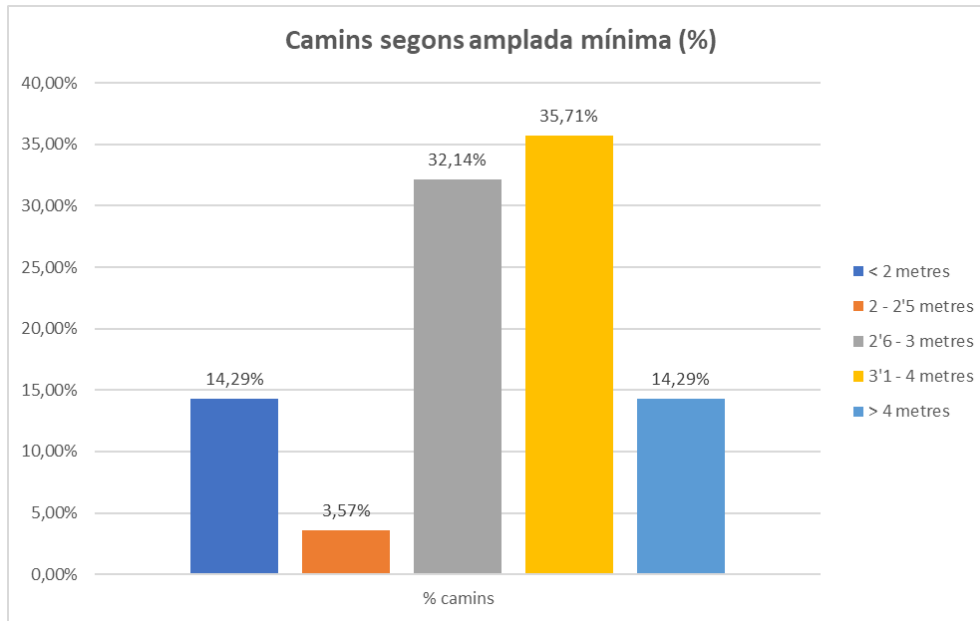
També s'ha analitzat l'amplada dels camins en diversos trams d'amplades mínimes. A la taula número 4 trobem que l'amplada mínima que tenen més camins es concentra a la franja dels 3,1 als 4 metres, amb un total de 10 camins. Cal tenir present que d'aquest anàlisi s'han exclòs 2 trams de camins o camins sencers que en l'actualitat es troben desapareguts (llaurats, coberts de massa boscosa, etc.). L'amplada dels camins és una dada interessant, ja que per camins amb un ample inferior a 2 m el trànsit rodat és impracticable.

Taula 4. Amplada dels camins de Fornells de la Selva.

Amplada mínima	Número de camins	% camins
< 2 metres	4	14,29%
2 - 2'5 metres	1	3,57%
2'6 - 3 metres	9	32,14%
3'1 - 4 metres	10	35,71%
> 4 metres	4	14,29%

Font: Elaboració pròpia.

Fig. 7. Distribució percentual de l'amplada dels camins municipals de Fornells de la Selva.



Font: Elaboració pròpia.

5.1 Variables utilitzades per identificar els camins municipals

A partir del que diu l'article 108 del Decret 336/1988, de 17 d'Octubre, pel qual s'aprova el Reglament del Patrimoni dels ens locals, de cada camí s'ha elaborat una fitxa amb la següent informació:

- 1) **Codi:** Codificació numèrica auto incrementable partint del codi 1.
- 2) **Nom:** Nom del camí, ja sigui documentat, de caràcter popular o que faci referència a la seva utilitat (Ex.: Camí de la Font.).
- 3) **Naturalesa:** Domini públic, camins històrics, o servituds de pas.
- 4) **Situació:** Referència Cadastral en aquells casos on el camí públic estigui incorporat al cadastre.
- 5) **Delimitants:** Es fa referència a l'origen i final del camí.
- 6) **Longitud:** Fa referència a la longitud total en metres de tots els trams que componen un mateix camí.
- 7) **Amplada:** Dades en metres de l'amplada màxima i mínima del camí.
- 8) **Tipus de Ferm:** Dades en metres i en percentatges dels diferents tipus de ferm dels camins analitzats.
- 9) **Títol:** Si es fa referència a camins històrics, el títol assignat és la prescripció immemorial. Quan es tracta de camins adquirits per alguna de les altres formes admeses en dret, es fa referència al document que ho acredita, en cas de ser conegut.
- 10) **Imatge:** Imatge descriptiva del camí analitzat.
- 11) **Descripció i observacions:** Breu caracterització i anàlisi de cada camí inclòs a l'inventari.

5.2 Resultat de l'inventari

S'han elaborat un total de 30 fitxes dels camins municipals de Fornells de la Selva. Totes les dades analitzades fan referència única i exclusivament a les característiques dels camins dins del seu recorregut pel terme municipal de Fornells de la Selva.

5.2.1 Carretera Vella de Barcelona. Codi 1 Inventari.

És un camí de terra (1.275 m) i asfalt (239 m) amb una longitud total de 1.514 m. Té el seu origen per la part sud al Terme Municipal de Riudellots de la Selva i finalitza a l'actual traçat de la Carretera N-II. Té una amplada màxima de 9,3 m i mínima de 3,8 m. Constituïa el traçat històric de la carretera que des de l'època medieval enllaçava Girona i Barcelona. Aquest camí el tenim documentat a:

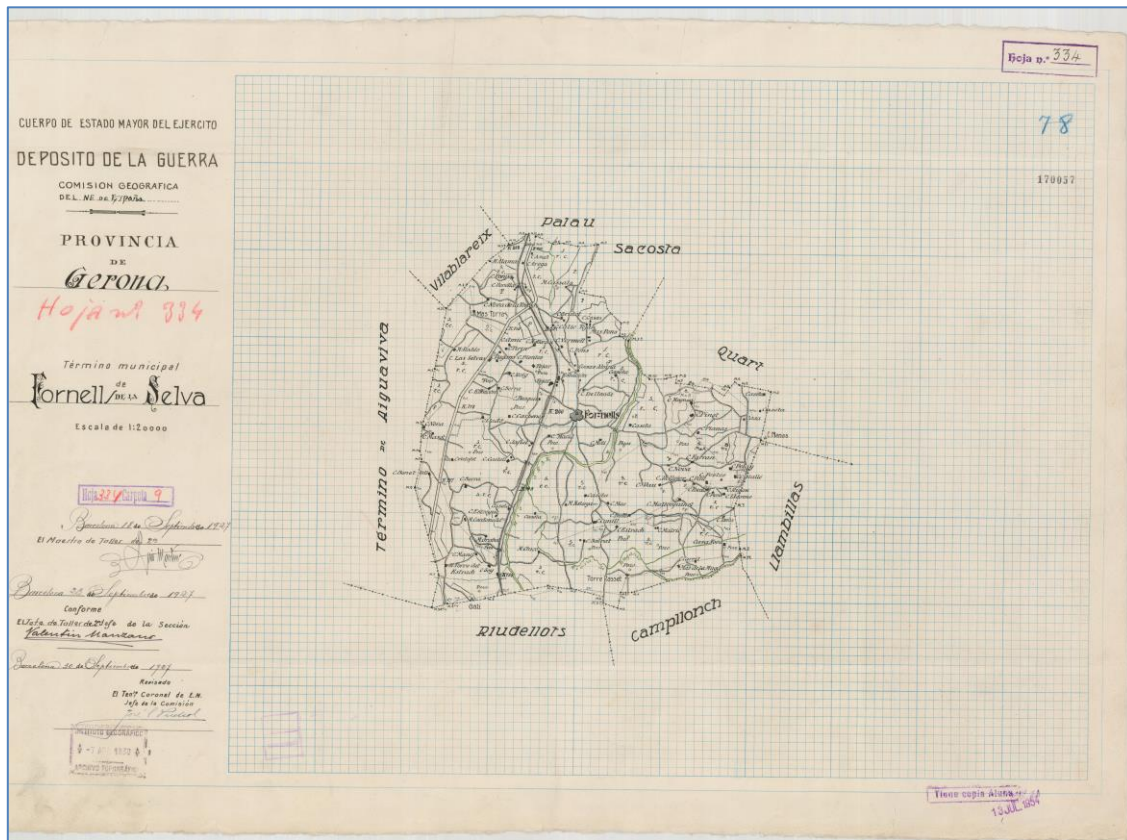
Taula 5. Referències de la Carretera Vella de Barcelona.

Nom Font	Breu descripció - Explicació
<i>Planimetrias (1870 -1950)</i>	Mapes manuscrits realitzats per cada terme municipal, entre els anys 1870 i 1950, a partir de mesuraments sobre el terreny.
<i>Minutas MTN50</i>	Minutes de les primeres edicions del mapa 1:50.000 d'Espanya, que es van realitzar per tècniques de reproducció fotomecànica de 1915 a 1960.
<i>Primera edició del MTN50</i>	Cartografia de la primera edició de les fulles del Mapa Topogràfic Nacional a escala 1:50.000.
<i>Primera edició del MTN25</i>	Cartografia de la primera edició de les fulles del Mapa Topogràfic Nacional a escala 1:25.000.
<i>Ortofotomatges del vol americà Sèrie B de 1956-57</i>	Imatges aèries de Catalunya del Vol americà sèrie B 1:5.000.
<i>Ortofotomatges del vol americà Sèrie A de 1945-46</i>	Imatges aèries de Catalunya del Vol americà sèrie A 1:10.000.
<i>Cadastr de rústica de Fornells de la Selva de l'any 1955</i>	Camí identificat a la fulla 2 del polígon 8.

Font: Elaboració pròpia.

Al cadastre de rústica de Fornells de la Selva de l'any 1955 el camí surt grafiat com a "Carretera vieja de Barcelona". Al mapa topogràfic 1:5000 de l'Institut Cartogràfic i Geològic de Catalunya el trobem grafiat com a "Camí Reial". La titularitat cadastral del camí és pública. Es correspon amb el camí A-3 "El Camí Ral de Barcelona" documentat a l'obra *Cinquanta-cinc llegües de passos oblidats i xarrabascos: els camins històrics de la plana selvatana (la Selva i el Gironès). Vol. I. Els camins vers la ciutat de Girona.* El camí es pot observar al *Plano de Catalunya de Ramón Morera. 1894.*

Fig. 8. Detall de la Planimetria de Fornells de la Selva de l'any 1927.



Font: Instituto Geográfico Nacional.

5.2.2 Camí de Mas Figueres. Codi 2 Inventari.

Es tracta d'un camí de terra (45 m) i asfalt (99 m) amb una longitud de 144 m. Té una amplada màxima de 6,3 m i mínima de 5,5 m. Té el seu origen a la Carretera Vella de Barcelona i finalitza al límit amb el Terme Municipal d'Aiguaviva. És un dels camins que connecta Fornells amb la part sud del municipi d'Aiguaviva. L'existència d'aquest camí està documentada a:

Taula 6. Referències de la Carretera Vella de Barcelona.

Nom Font	Breu descripció - Explicació
Planimetrías (1870 -1950)	Mapes manuscrits realitzats per cada terme municipal, entre els anys 1870 i 1950, a partir de mesuraments sobre el terreny.
Primera edición del MTN50	Cartografia de la primera edició de les fulles del Mapa Topogràfic Nacional a escala 1:50.000.
Primera edición del MTN25	Cartografia de la primera edició de les fulles del Mapa Topogràfic Nacional a escala 1:25.000.
Ortofotomatges del vol americà Sèrie B de 1956-57	Imatges aèries de Catalunya del Vol americà sèrie B 1:5.000.
Ortofotomatges del vol americà Sèrie A de 1945-46	Imatges aèries de Catalunya del Vol americà sèrie A 1:10.000.
Cadastre de rústica de Fornells de la Selva de l'any 1955	Camí identificat a la fulla 2 del polígon 8.

Font: Elaboració pròpia.

La titularitat cadastral del camí és pública.

5.2.3 Camí de la Ribera a Mas d'en Goi. Codi 3 Inventari.

És un camí de terra amb una longitud total de 1.767 m, amb una amplada màxima de 3 m i mínima inferior a 1 m. Té el seu origen al Camí de Girona a Caldes i finalitza al Camí de la Torre. Permetia connectar el nucli de Fornells de la Selva i el Camí de Girona a Caldes amb la Carretera Vella de Barcelona a Girona tot resseguint el curs del Riu Onyar. Segons el Capítol 1 (Dels Camins públics) de la Part segona anomenat “Dels Camins” del Costumari Català, tenen consideració de camí públic “*Els camins rals, els veïnals, els que segueixen el jaç d’un riu o riera, o canal públic, i els que van a una església, cementiri o a una font pública, són camins públics.*” A la vegada aquest camí permetia la connexió entre diversos masos situats entre aquest camí la Carretera Vella de Barcelona. Aquest camí el podem trobar documentat a:

Taula 7. Referències del Camí de la Ribera al Mas d'en Goi.

Nom Font	Breu descripció - Explicació
<i>Planimetrias (1870 -1950)</i>	Mapes manuscrits realitzats per cada terme municipal, entre els anys 1870 i 1950, a partir de mesuraments sobre el terreny.
<i>Minutas MTN50</i>	Minutes de les primeres edicions del mapa 1:50.000 d'Espanya, que es van realitzar per tècniques de reproducció fotomecànica de 1915 a 1960.
<i>Primera edició del MTN50</i>	Cartografia de la primera edició de les fulles del Mapa Topogràfic Nacional a escala 1:50.000.
<i>Primera edició del MTN25</i>	Cartografia de la primera edició de les fulles del Mapa Topogràfic Nacional a escala 1:25.000.
<i>Ortofotomatges del vol americà Sèrie B de 1956-57</i>	Imatges aèries de Catalunya del Vol americà sèrie B 1:5.000.
<i>Ortofotomatges del vol americà Sèrie A de 1945-46</i>	Imatges aèries de Catalunya del Vol americà sèrie A 1:10.000.
<i>Cadastre de rústica de Fornells de la Selva de l'any 1955</i>	Camí identificat a la fulla 2 del polígon 8.

Font: Elaboració pròpia.

Al cadastre de rústica de Fornells de la Selva de l'any 1955 el camí està grafiat com a “*Camino de Can Goy a Fornells*”.

5.2.4 Camí de Girona a Caldes. Codi 4 Inventari.

És un camí de terra (1.704 m) i formigó (26 m) amb una longitud total de 1.730 m que té el seu origen a la zona urbana de Fornells de la Selva i finalitza al terme Municipal de Riudellots de la Selva. Té una amplada màxima de 4,5 m i mínima inferior a 1 m. Es tracta del camí històric que connectava Girona amb Caldes de Malavella. Aquest camí el trobem documentat a:

Taula 8. Referències del Camí de Girona a Caldes.

Nom Font	Breu descripció - Explicació
<i>Planimetrias (1870 -1950)</i>	Mapes manuscrits realitzats per cada terme municipal, entre els anys 1870 i 1950, a partir de mesuraments sobre el terreny.
<i>Minutas MTN50</i>	Minutes de les primeres edicions del mapa 1:50.000 d'Espanya, que es van realitzar per tècniques de reproducció fotomecànica de 1915 a 1960.
<i>Primera edició del MTN50</i>	Cartografia de la primera edició de les fulles del Mapa Topogràfic Nacional a escala 1:50.000.
<i>Primera edició del MTN25</i>	Cartografia de la primera edició de les fulles del Mapa Topogràfic Nacional a escala 1:25.000.
<i>Ortofotomatges del vol americà Sèrie B de 1956-57</i>	Imatges aèries de Catalunya del Vol americà sèrie B 1:5.000.
<i>Ortofotomatges del vol americà Sèrie A de 1945-46</i>	Imatges aèries de Catalunya del Vol americà sèrie A 1:10.000.
<i>Cadastre de rústica de Fornells de la Selva de l'any 1955</i>	Camí identificat al polígon 7.

Font: Elaboració pròpia.

Al cadastre de rústica de Fornells de la Selva de l'any 1955 el camí està grafiat com a “*Camino de Fornells a Riudellots de la Selva*”. La titularitat cadastral del camí és pública.

Es correspon amb el camí A-2 “*El Camí de Caldes, l’hereu de la Via Augusta*” documentat a l’obra *Cinquanta-cinc llegües de passos oblidats i xarrabascos: els camins històrics de la plana selvatana (la Selva i el Gironès). Vol. I. Els camins vers la ciutat de Girona.*” A l’acta de reconeixement dels límits de terme municipal de l’any 1926 es fa referència a l’existència del camí: “*Quinto mojón: Está situado en el borde Oeste del camino vecinal de Caldes de Malavella a Gerona...*”. El camí es pot observar també al *Mapa del Corregimiento de Gerona. Comte de Darnius. 1716.*

Fig. 9. Imatge del Camí de Girona a Caldes al seu pas per Fornells de la Selva.



Font: Elaboració pròpia.

5.2.5 Camí de la Torre. Codi 5 Inventari.

És un camí de terra que té el seu origen a la Carretera Vella de Barcelona i finalitza al Camí de la Ribera al Mas d'en Goi i a partir d'aquí amb el nucli de Fornells de la Selva. Era el camí utilitzat per arribar des de Fornells de la Selva a la Carretera Vella de Barcelona vorejant la via ferroviària Barcelona – Girona – Portbou i continuar fins al terme municipal d'Aiguaviva. Amb una longitud de 575 m, té una amplada màxima de 4,5 m i mínima de 3,6 m. La seva existència la trobem documentada a:

Taula 9. Referències de La Torre.

Nom Font	Breu descripció – Explicació
<i>Minutas MTN50</i>	Minutes de les primeres edicions del mapa 1:50.000 d'Espanya, que es van realitzar per tècniques de reproducció fotomecànica de 1915 a 1960.
<i>Primera edició del MTN25</i>	Cartografia de la primera edició de les fulles del MTN a escala 1:25.000.
<i>Ortofotomatges del vol americà Sèrie B de 1956-57</i>	Imatges aèries de Catalunya del Vol americà sèrie B 1:5.000.
<i>Ortofotomatges del vol americà Sèrie A de 1945-46</i>	Imatges aèries de Catalunya del Vol americà sèrie A 1:10.000.
<i>Cadastre de rústica de Fornells de la Selva de l'any 1955</i>	Camí identificat a la fulla 2 del polígon 8.

Font: Elaboració pròpia.

Al cadastre de rústica de Fornells de la Selva de l'any 1955 el camí està grafiat com a “*Camino de la Torre*”. La titularitat cadastral del camí és pública. El camí està documentat com a límit de finca als llandars de l'amillament de Fornells de la Selva de l'any 1950:

Taula 10. Dades relatives al Camí de La Torre a l'amillament de la riquesa rústica de Fornells de la Selva.

NOM DE LA FINCA O PARATGE	FINCA A CADASTRE RIQUESA RÚSTICA	PROPIETARI/A	LLINDARS
VEÏNAT DE CAN SERRA	Polígon 8 - Parcel·la 35	NARCISO GUITART ROS	NORTE - CAMINO CAN GOY Y P. 44
			SUR - P. 45 Y CAMINO DE LA TORRE
			ESTE - P. 44 Y CAMINO CAN GOY
			OESTE - P. 45 Y 33

Font: Elaboració pròpia a partir del *Amillamiento de la Riqueza Rústica* de Fornells de la Selva – 1950.

5.2.6 Camí de La Barceloneta. Codi 6 Inventari.

Es tracta d'un camí asfaltat que té el seu origen al Camí de Campllong i arriba fins a la Carretera de Llambilles. La longitud del camí és de 1.171 m amb una amplada màxima de 4,8 m i mínima de 3,9 m. És un dels camins que permet connectar Fornells amb Llambilles, representant una de les vies de comunicació més directa entre tots dos municipis. El camí està documentat a:

Taula 11. Referències del Camí de La Barceloneta.

Nom Font	Breu descripció - Explicació
<i>Planimetrias (1870 -1950)</i>	Mapes manuscrits realitzats per cada terme municipal, entre els anys 1870 i 1950, a partir de mesuraments sobre el terreny.
<i>Primera edició del MTN50</i>	Cartografia de la primera edició de les fulles del MTN a escala 1:50.000.
<i>Primera edició del MTN25</i>	Cartografia de la primera edició de les fulles del MTN a escala 1:25.000.
<i>Ortofotomatges del vol americà Sèrie B de 1956-57</i>	Imatges aèries de Catalunya del Vol americà sèrie B 1:5.000.
<i>Ortofotomatges del vol americà Sèrie A de 1945-46</i>	Imatges aèries de Catalunya del Vol americà sèrie A 1:10.000.
<i>Cadastre de rústica de Fornells de la Selva de l'any 1955</i>	Camí identificat al polígon 6.

Font: Elaboració pròpia.



Al cadastre de rústica de Fornells de la Selva de l'any 1955, on està grafiat com a "Camino del veïnat Gros al Mas Tomas – Camino de Fornells a Llambilles" el trobem fent de límit entre els polígons 5 i 6 de l'època. En aquest sentit, aquesta classificació com a camí veïnal queda emparada a partir de les "Instrucciones para la ejecución del catastro topográfico parcelario" que l'any 1942 va elaborar la "Dirección General del Instituto Geográfico y Catastral" al seu capítol II, apartat 11 especifica que *"Los límites de estos polígonos serán siempre líneas permanentes no expuestas a variaciones, como ríos, arroyos, caminos vecinales, carreteras, canales, etc. Se prescindirá, por tanto, de arroyos cuyo curso pueda variar, caminos rurales que no estén bien determinados y puedan asimismo cambiar de un año para otro, sendas, caminos de servidumbre que puedan perderse y, en general, de cuanto no presente garantía de inmutabilidad"*. La titularitat cadastral del camí és pública.

5.2.7 Camí de la Via Verda Fornells - Campllong. Codi 7 Inventari.

El Camí de Campllong ha esdevingut en l'actualitat una via paral·lela a la Carretera de Campllong per a un ús de ciclistes o vianants. Té el seu origen al Pont sobre el Riu Onyar i finalitza al Terme municipal de Campllong. La seva longitud és de 1.639 m amb una amplada màxima de 2,6 m i mínima de 2,3 m.

Fig. 10. Imatge del camí de Campllong.



Font: Elaboració pròpia.

5.2.8 Carretera de Llambilles. Codi 8 Inventari.

És una carretera asfaltada que connecta el nucli de Fornells amb el municipi veí de Llambilles. La seva longitud és de 2.384 m. L'amplada màxima del camí és de 6 m i la mínima de 4,6 m. El camí està documentat a:

Taula 12. Referències del Camí de Llambilles.

Nom Font	Breu descripció - Explicació
<i>Planimetrias (1870 -1950)</i>	Mapes manuscrits realitzats per cada terme municipal, entre els anys 1870 i 1950, a partir de mesuraments sobre el terreny.
<i>Primera edició del MTN50</i>	Cartografia de la primera edició de les fulles del Mapa Topogràfic Nacional a escala 1:50.000.
<i>Primera edició del MTN25</i>	Cartografia de la primera edició de les fulles del Mapa Topogràfic Nacional a escala 1:25.000.
<i>Ortofotomatges del vol americà Sèrie B de 1956-57</i>	Imatges aèries de Catalunya del Vol americà sèrie B 1:5.000.
<i>Ortofotomatges del vol americà Sèrie A de 1945-46</i>	Imatges aèries de Catalunya del Vol americà sèrie A 1:10.000.
<i>Cadastre de rústica de Fornells de la Selva de l'any 1955</i>	Camí identificat al polígon 5.

Font: Elaboració pròpia.

Al cadastre de rústica de Fornells de la Selva de l'any 1955 el camí està grafiat com a "*Camino de Fornells a Llambilles*". La titularitat cadastral del camí és pública. Es correspon amb el camí B-2 "*De Llambilles a Aiguaviva, per Fornells de la Selva*" documentat a l'*obra Cinquanta-cinc llegües de passos oblidats i xarrabascos: els camins històrics de la plana selvatana (la Selva i el Gironès). Vol. II. Els camins Transversals*". A l'acta de reconeixement dels límits de terme municipal de l'any 1926 es fa referència a l'existència del camí: "Tercer mojón: Está situado en el borde sur del camino vecinal de Fornells de la Selva a Llambillas y a doscientos metros al Este del Mas Tomas.

5.2.9 Camí de la Verneda d'en Pou. Codi 9 Inventari.

És un camí de terra amb origen a la Carretera de Llambilles i final al Camí de Les Brugueres. Esdevé una de les vies per connectar amb Llambilles i Quart. El camí fa de connector entre dos camins municipals com son la Carretera de Llambilles i el Camí de Les Brugueres. Amb una longitud de 907 m, té una amplada màxima de 3,6 m i mínima de 2,6 m. El camí està documentat a:

Taula 13. Referències del Camí de la Verneda d'en Pou.

Nom Font	Breu descripció - Explicació
<i>Planimetrias (1870 -1950)</i>	Mapes manuscrits realitzats per cada terme municipal, entre els anys 1870 i 1950, a partir de mesuraments sobre el terreny.
<i>Primera edició del MTN50</i>	Cartografia de la primera edició de les fulles del Mapa Topogràfic Nacional a escala 1:50.000.
<i>Primera edició del MTN25</i>	Cartografia de la primera edició de les fulles del Mapa Topogràfic Nacional a escala 1:25.000.
<i>Ortofotomatges del vol americà Sèrie B de 1956-57</i>	Imatges aèries de Catalunya del Vol americà sèrie B 1:5.000.
<i>Ortofotomatges del vol americà Sèrie A de 1945-46</i>	Imatges aèries de Catalunya del Vol americà sèrie A 1:10.000.
<i>Cadastre de rústica de Fornells de la Selva de l'any 1955</i>	Camí identificat al polígon 5.

Font: Elaboració pròpia.

Al cadastre de rústica de Fornells de la Selva de l'any 1955 està grafiat com a “Camino de la Barceloneta” fa de límit entre els polígons 4 i 5 de l'època. Aquesta classificació com a camí veïnal queda emparada a partir de les “Instrucciones para la ejecución del catastro topográfico parcelario” que l'any 1942 va elaborar la “Dirección General del Instituto Geográfico y Catastral” al seu capítol II, apartat 11 especifica que “Los límites de estos polígonos serán siempre líneas permanentes no expuestas a variaciones, como ríos, arroyos, caminos vecinales, carreteras, canales, etc. Se prescindirá, por tanto, de arroyos cuyo curso pueda variar, caminos rurales que no estén bien determinados y puedan asimismo cambiar de un año para otro, sendas, caminos de servidumbre que puedan perderse y, en general, de cuanto no presente garantía de inmutabilidad”. La titularitat cadastral del camí és pública.

5.2.10 Camí de Mas Cases. Codi 10 Inventari.

És un camí amb un tram de terra de 764 metres i un tram desaparegut de 278 metres, amb una longitud total de 1.042 metres. Té el seu origen al nucli urbà de Fornells i finalitza al límit amb el terme municipal de Girona. El seu recorregut històric es va veure modificat amb el nou recorregut de la N-II a principis dels anys 90 del segle passat. Actualment, presenta un ramal nou d'accés des de l'encreuament entre la GIP-6631 i la N-II a l'alçada de Can Pep Vermell. Havia estat una de les vies directes de connexió entre Fornells de la Selva i Palau-Sacosta, municipi actualment integrat a Girona. L'existència d'aquest camí la podem documentar amb:

Taula 14. Referències del Camí de Mas Cases.

Nom Font	Breu descripció - Explicació
<i>Planimetrías (1870 -1950)</i>	Mapes manuscrits realitzats per cada terme municipal, entre els anys 1870 i 1950, a partir de mesuraments sobre el terreny.
<i>Primera edició del MTN50</i>	Cartografia de la primera edició de les fulles del Mapa Topogràfic Nacional a escala 1:50.000.
<i>Primera edició del MTN25</i>	Cartografia de la primera edició de les fulles del Mapa Topogràfic Nacional a escala 1:25.000.
<i>Ortofotomatges del vol americà Sèrie B de 1956-57</i>	Imatges aèries de Catalunya del Vol americà sèrie B 1:5.000.
<i>Ortofotomatges del vol americà Sèrie A de 1945-46</i>	Imatges aèries de Catalunya del Vol americà sèrie A 1:10.000.
<i>Cadastre de rústica de Fornells de la Selva de l'any 1955</i>	Camí identificat al polígon 2.

Font: Elaboració pròpia.

Al cadastre de rústica de Fornells de la Selva de l'any 1955 el camí està grafiat com a “Camino de Mas Casas”. El camí està documentat com a límit de finca als llandars de l'amillament de Fornells de la Selva de l'any 1950:

Taula 15. Dades relatives al Camí de Mas Cases a l'amillament de la riquesa rústica de Fornells de la Selva.

NOM DE LA FINCA O PARATGE	FINCA A CADASTRE RIQUESA RÚSTICA	PROPIETARI/A	LLINDARS
MAS CASAS	Polígon 2 - Parcel·la 11	FRANCISCA RIERA CABRUJA	NORTE - CAMINO Y PARCELA Nº 15
			SUR - TORRENTE Y CARRETERA
			ESTE - CAMINO DEL MAS CASAS
			OESTE - POLÍNGO Nº 3 CAMINO Y TORRENTE

Font: Elaboració pròpia a partir del *Amillamiento de la Riqueza Rústica* de Fornells de la Selva – 1950.

Fig. 11. Imatge de l'accés actual al Camí de Mas Cases.



Font: Elaboració pròpia.

5.2.11 Antiga carretera de Fornells a Palau. Codi 11 Inventari.

Aquest és un camí històric que el podem considerar com la continuació del Camí de Girona a Caldes un cop passat el nucli urbà de Fornells. En l'actualitat és un camí de terra de 863 m. El traçat està tallat poc després del seu origen a l'actual carrer Sant Cugat al encreuar-se amb el recorregut de la N-II. Té una amplada màxima de 3,7 m i mínima de 3,2 m. Aquest camí el podem trobar documentat a:

Taula 16. Referències de l'antiga carretera de Fornells a Palau.

Nom Font	Breu descripció - Explicació
<i>Planimetrias (1870 -1950)</i>	Mapes manuscrits realitzats per cada terme municipal, entre els anys 1870 i 1950, a partir de mesuraments sobre el terreny.
<i>Minutas MTN50</i>	Minutes de les primeres edicions del mapa 1:50.000 d'Espanya, que es van realitzar per tècniques de reproducció fotomecànica de 1915 a 1960.
<i>Primera edició del MTN50</i>	Cartografia de la primera edició de les fulles del MTN a escala 1:50.000.
<i>Primera edició del MTN25</i>	Cartografia de la primera edició de les fulles del MTN a escala 1:25.000.
<i>Ortofotomatges del vol americà Sèrie B de 1956-57</i>	Imatges aèries de Catalunya del Vol americà sèrie B 1:5.000.
<i>Ortofotomatges del vol americà Sèrie A de 1945-46</i>	Imatges aèries de Catalunya del Vol americà sèrie A 1:10.000.
<i>Cadastre de rústica de Fornells de la Selva de l'any 1955</i>	Camí identificat al polígon 2.

Font: Elaboració pròpia.

Al cadastre de rústica de Fornells de la Selva de l'any 1955 el camí està grafiat com a "Camino carretero de Fornells a Gerona".

Es correspon amb el camí A-2 "El Camí de Caldes, l'hereu de la Via Augusta" documentat a l'obra *Cinquanta-cinc llegües de passos oblidats i xarrabascos: els camins històrics de la plana selvatana (la Selva i el Gironès). Vol. I. Els camins vers la ciutat de Girona.*"

5.2.12 Camí de la Creueta. Codi 12 Inventari.

Es tracta d'un camí de terra que té el seu origen al nucli de Fornells de la Selva al costat de Can Dellonder i connectava amb el nucli de la Creueta, al municipi de Girona resseguint, en paral·lel a la part final del seu recorregut un tram del curs del Riu Onyar. Com el seu mateix nom indica es tractava del camí públic utilitzat per arribar fins a La Creueta, en aquest cas en paral·lel al Riu Onyar. La seva longitud actual és de 1.039 m, amb una amplada màxima de 4 m i mínima de 3 m. Aquest camí el trobem documentat a:

Taula 17. Referències del Camí de la Creueta.

Nom Font	Breu descripció - Explicació
<i>Planimetrias (1870 -1950)</i>	Mapes manuscrits realitzats per cada terme municipal, entre els anys 1870 i 1950, a partir de mesuraments sobre el terreny.
<i>Primera edició del MTN50</i>	Cartografia de la primera edició de les fulles del Mapa Topogràfic Nacional a escala 1:50.000.
<i>Primera edició del MTN25</i>	Cartografia de la primera edició de les fulles del Mapa Topogràfic Nacional a escala 1:25.000.
<i>Ortofotomatges del vol americà Sèrie B de 1956-57</i>	Imatges aèries de Catalunya del Vol americà sèrie B 1:5.000.
<i>Ortofotomatges del vol americà Sèrie A de 1945-46</i>	Imatges aèries de Catalunya del Vol americà sèrie A 1:10.000.
<i>Cadastre de rústica de Fornells de la Selva de l'any 1955</i>	Camí identificat a la fulla 1 del polígon 3.

Font: Elaboració pròpia.

Al cadastre de rústica de Fornells de la Selva de l'any 1955 el camí està grafiat com a "*Camino de Fornells a la Creueta*". La titularitat cadastral del camí és pública. Al mapa topogràfic 1:5000 de l'Institut Cartogràfic i Geològic de Catalunya el trobem grafiat com a "*Camí de Can Dellonder*" i "*Camí del riu*".

Segons el Capítol 1 (Dels Camins públics) de la Part segona anomenat "Dels Camins" del Costumari Català, tenen consideració de camí públic "*Els camins rals, els veïnals, els que segueixen el jaç d'un riu o riera, o canal públic, i els que van a una església, cementiri o a una font pública, són camins públics.*"

Taula 18. Dades relatives al Camí de La Creueta a l'amillament de la riquesa rústica de Fornells de la Selva.

NOM DE LA FINCA O PARATGE	FINCA A CADASTRE RIQUESA RÚSTICA	PROPIETARI/A	LLINDARS
MAS CASAS	Polígon 3 - Parcel·la 1	PELAYO NEGRE CASTELL	NORTE - CAMINO Y TERMINO DE (PALAU SACOSTA) GERONA
			SUR - P. 5
			ESTE - CAMINO DE LA CREUETA
			OESTE - P. 30, 31 Y 32

Font: Elaboració pròpia a partir del *Amillamiento de la Riqueza Rústica* de Fornells de la Selva – 1950.

Fig. 12. Detall de l'inici del Camí de La Creueta.



Font: Cartoteca Digital ICGC.

5.2.13 Camí del Bosc de la Burra. Codi 13 Inventari.

Es tracta d'un camí en bona part desaparegut. Té el seu origen a uns camps de conreus a prop del bosc d'en Cases i finalitza al terme Municipal de Girona. El camí permetia connectar el nucli de Fornells, amb l'estació de tren i des d'aquest punt fins a Palau Sacosta d'una banda i fins a Quart resseguint el camí paral·lel al Riu Onyar. La seva longitud és de 367 m. Aquest camí el podem trobar documentat a:

Taula 19. Referències del Camí del Bosc de la burra.

Nom Font	Breu descripció - Explicació
<i>Planimetrias (1870 -1950)</i>	Mapes manuscrits realitzats per cada terme municipal, entre els anys 1870 i 1950, a partir de mesuraments sobre el terreny.
<i>Primera edició del MTN50</i>	Cartografia de la primera edició de les fulles del MTN a escala 1:50.000.
<i>Ortofotomatges del vol americà Sèrie B de 1956-57</i>	Imatges aèries de Catalunya del Vol americà sèrie B 1:5.000.
<i>Ortofotomatges del vol americà Sèrie A de 1945-46</i>	Imatges aèries de Catalunya del Vol americà sèrie A 1:10.000.
<i>Cadastre de rústica de Fornells de la Selva de l'any 1955</i>	Camí identificat a la fulla 1 del polígon 3.

Font: Elaboració pròpia.

Al cadastre de rústica de Fornells de la Selva de l'any 1955, on està grafiat com a "*Camino del bosque de la burra*" el trobem fent de límit entre els polígons 4 i 5 de l'època. En aquest sentit, aquesta classificació com a camí veïnal queda emparada a partir de les "Instrucciones para la ejecución del catastro topográfico parcelario" que l'any 1942 va elaborar la "Dirección General del Instituto Geográfico y Catastral" al seu capítol II, apartat 11 especifica que "*Los límites de estos polígonos serán siempre líneas permanentes no expuestas a variaciones, como ríos, arroyos, caminos vecinales, carreteras, canales, etc.*"

Se prescindirá, por tanto, de arroyos cuyo curso pueda variar, caminos rurales que no estén bien determinados y puedan asimismo cambiar de un año para otro, sendas, caminos de servidumbre que puedan perderse y, en general, de cuanto no presente garantía de inmutabilidad". La titularitat cadastral del camí és pública.

A l'acta d'atermenament entre Fornells de la Selva i Palau Sacosta de 1926 està redactada de la següent forma:

- "Segundo mojón: ... Está situado en el borde N. de un camino carretero que va de Fornells de la Selva al Rio Oñar, ..." En la terminologia de l'època la consideració de "camino carretero" era equivalent a camí públic.

5.2.14 Camí de la Depuradora. Codi 14 Inventari.

És un camí de terra de 439 m de longitud amb origen a la zona urbana de Fornells de la Selva i final a la ribera de l'Onyar. El camí en l'actualitat dona accés a la depuradora municipal i antigament permetia accedir al riu Onyar. La seva amplada varia entre els 3,3 i els 2,8 m. Aquest camí el podem trobar documentat a:

Taula 20. Referències del Camí de la Depuradora.

Nom Font	Breu descripció - Explicació
<i>Planimetrias (1870 -1950)</i>	Mapes manuscrits realitzats per cada terme municipal, entre els anys 1870 i 1950, a partir de mesuraments sobre el terreny.
<i>Primera edición del MTN25</i>	Cartografia de la primera edició de les fulles del Mapa Topogràfic Nacional a escala 1:25.000.
<i>Ortofotomatges del vol americà Sèrie B de 1956-57</i>	Imatges aèries de Catalunya del Vol americà sèrie B 1:5.000.
<i>Ortofotomatges del vol americà Sèrie A de 1945-46</i>	Imatges aèries de Catalunya del Vol americà sèrie A 1:10.000.
<i>Cadastr de rústica de Fornells de la Selva de l'any 1955</i>	Camí identificat a la fulla 1 del polígon 3.

Font: Elaboració pròpia.

5.2.15 Camí del Molí. Codi 15 Inventari.

És un camí de terra de 260 m de longitud. Té el seu origen a la Carretera de Campllong i finalitza davant del Molí. El camí tenia una funció pública ja que permetia l'accés a un equipament que permetia la compra i venda de grà, base de l'alimentació de l'època. La seva amplada màxima és de 3,2 m i la mínima de 1,8 m. El podem documentar a:

Taula 21. Referències del Camí del Molí.

Nom Font	Breu descripció - Explicació
<i>Planimetrias (1870 -1950)</i>	Mapes manuscrits realitzats per cada terme municipal, entre els anys 1870 i 1950, a partir de mesuraments sobre el terreny.
<i>Primera edición del MTN50</i>	Cartografia de la primera edició de les fulles del Mapa Topogràfic Nacional a escala 1:50.000.
<i>Primera edición del MTN25</i>	Cartografia de la primera edició de les fulles del Mapa Topogràfic Nacional a escala 1:25.000.
<i>Ortofotomatges del vol americà Sèrie B de 1956-57</i>	Imatges aèries de Catalunya del Vol americà sèrie B 1:5.000.
<i>Ortofotomatges del vol americà Sèrie A de 1945-46</i>	Imatges aèries de Catalunya del Vol americà sèrie A 1:10.000.
<i>Cadastr de rústica de Fornells de la Selva de l'any 1955</i>	Camí identificat a la fulla 1 del polígon 3.

Font: Elaboració pròpia.

Al cadastre de rústica de Fornells de la Selva de l'any 1955 el camí està grafiat com a “*Camino del Molino*”.

El camí està documentat com a límit de finca als llinars de l'amillament de Fornells de la Selva de l'any 1950:

Taula 22. Dades relatives al Camí del Molí a l'amillament de la riquesa rústica de Fornells de la Selva.

NOM DE LA FINCA O PARATGE	FINCA A CADASTRE RIQUESA RÚSTICA	PROPIETARI/A	LLINDARS
EL MOLÍ	Polígon 3 - Parcel·la 13	PEDRO PUIGVERT GUBERT	NORTE - P. 9
			SUR - CAMINO DEL MOLINO
			ESTE - CAMINO DEL MOLINO
			OESTE - P. 14

Font: Elaboració pròpia a partir del *Amillamiento de la Riqueza Rústica* de Fornells de la Selva – 1950.

5.2.16 Camí de la Zona esportiva al riu. Codi 16 Inventari.

Aquest és un camí de terra de 352 m de longitud amb origen a La Carretera de Campllong i final al Riu Onyar. El camí permet accedir caminant a la zona esportiva El Molí. La seva amplada varia entre els 4,5 i els 3,8 m. És un camí modern construït durant el segle XXI per tal de millorar la mobilitat del sector.

5.2.17 Camí del Castell Vell. Codi 17 Inventari.

Es tracta d'un camí de terra amb una extensió total de 668 metres de longitud. Té el seu origen al nucli urbà de Fornells de la Selva i finalitza al Camí de la ribera al Mas d'en Goi. La seva existència resta documentada a:

Taula 23. Referències del Camí del Castell Vell.

Nom Font	Breu descripció - Explicació
<i>Planimetrias (1870 -1950)</i>	Mapes manuscrits realitzats per cada terme municipal, entre els anys 1870 i 1950, a partir de mesuraments sobre el terreny.
<i>Minutas MTN50</i>	Minutes de les primeres edicions del mapa 1:50.000 d'Espanya, que es van realitzar per tècniques de reproducció fotomecànica de 1915 a 1960.
<i>Primera edició del MTN50</i>	Cartografia de la primera edició de les fulles del MTN a escala 1:50.000.
<i>Primera edició del MTN25</i>	Cartografia de la primera edició de les fulles del MTN a escala 1:25.000.
<i>Ortofotomatges del vol americà Sèrie B de 1956-57</i>	Imatges aèries de Catalunya del Vol americà sèrie B 1:5.000.
<i>Ortofotomatges del vol americà Sèrie A de 1945-46</i>	Imatges aèries de Catalunya del Vol americà sèrie A 1:10.000.
<i>Cadastre de rústica de Fornells de la Selva de l'any 1955</i>	Camí identificat a la fulla 1 del polígon 8.

Font: Elaboració pròpia.

Al cadastre de rústica de Fornells de la Selva de l'any 1955, on està grafiat com a “*Camino del Castell Vell*” el trobem fent de límit entre els polígons 3, i 8 de l'època. En aquest sentit, aquesta classificació com a camí veïnal queda emparada a partir de les “Instrucciones para la ejecución del catastro topográfico parcelario” que l'any 1942 va elaborar la “Dirección General del Instituto Geográfico y Catastral” al seu capítol II, apartat 11 especifica que “*Los límites de estos polígonos serán siempre líneas permanentes no expuestas a variaciones, como ríos, arroyos, caminos vecinales, carreteras, canales, etc. Se prescindirá, por tanto, de arroyos cuyo curso pueda variar, caminos rurales que no estén bien determinados y puedan asimismo cambiar de un año para otro, sendas, caminos de servidumbre que puedan perderse y, en general, de cuanto no presente garantía de inmutabilidad*”.



A la cartografia històrica de l'època es pot observar com aquest camí no donava únicament accés a la propietat del Castell ja que anava molt més enllà, tant pel nord com pel sud. Per la banda nord connectava una sèrie de masies situades a llevant de la carretera nacional de França i a la vegada facilitava la connexió amb aquesta via que permetia arribar a Girona. Per l'est el camí travessava la via ferroviària Barcelona – Girona – Portbou i en paral·lel al riu Onyar es podia circular fins a Fornells o cap al sud aigües amunt de l'Onyar. La part nord del camí es va veure tallada i afectada per la construcció de la variant de la N-II.

5.2.18 Camí de Llebrers. Codi 18 Inventari.

Es tracta d'un camí de terra de 615 m de longitud amb origen a la Carretera de Llambilles i final a la riera Bugantó, al terme municipal de Campllong. El topònim a que el camí fa referència és el d'un nucli de població de Cassa de la Selva. La seva amplada màxima és de 4,4 m i la mínima de 3,3 m. L'existència del camí es pot documentar a:

Taula 24. Referències del Camí de Llebrers.

Nom Font	Breu descripció - Explicació
<i>Planimetrias (1870 -1950)</i>	Mapes manuscrits realitzats per cada terme municipal, entre els anys 1870 i 1950, a partir de mesuraments sobre el terreny.
<i>Primera edició del MTN50</i>	Cartografia de la primera edició de les fulles del Mapa Topogràfic Nacional a escala 1:50.000.
<i>Primera edició del MTN25</i>	Cartografia de la primera edició de les fulles del Mapa Topogràfic Nacional a escala 1:25.000.
<i>Ortofotomatges del vol americà Sèrie B de 1956-57</i>	Imatges aèries de Catalunya del Vol americà sèrie B 1:5.000.
<i>Ortofotomatges del vol americà Sèrie A de 1945-46</i>	Imatges aèries de Catalunya del Vol americà sèrie A 1:10.000.
<i>Cadastre de rústica de Fornells de la Selva de l'any 1955</i>	Camí identificat al polígon 6.

Font: Elaboració pròpia.

Al cadastre de rústica de Fornells de la Selva de l'any 1955 el camí està grafiat com a “*Camino de Can Manel*”. La titularitat cadastral del camí és pública.

Es correspon amb el camí B-3 “*De Sant Feliu de Guixols a Amer, per Fornells de la Selva*” documentat a l'obra *Cinquanta-cinc llegües de passos oblidats i xarrabascos: els camins històrics de la plana selvatana (la Selva i el Gironès). Vol. II. Els camins Transversals*”.

5.2.19 Via Verda Intermunicipal Onyar – Verneda. Tram del Bugantó. Codi 19 Inventari.

Es tracta d'un camí de terra amb una longitud total de 1951 metres que s'ha construït recentment per donar continuïtat a alguns camins ja existents que vorejaven el Bugantó. La part més oriental ja existent d'aquest camí es pot documentar a:

Taula 25. Referències de la Via Verda Intermunicipal Onyar- Verneda. Tram del Bugantó.

Nom Font	Breu descripció - Explicació
<i>Planimetrias (1870 -1950)</i>	Mapes manuscrits realitzats per cada terme municipal, entre els anys 1870 i 1950, a partir de mesuraments sobre el terreny.
<i>Primera edició del MTN50</i>	Cartografia de la primera edició de les fulles del Mapa Topogràfic Nacional a escala 1:50.000.
<i>Ortofotomatges del vol americà Sèrie B de 1956-57</i>	Imatges aèries de Catalunya del Vol americà sèrie B 1:5.000.
<i>Ortofotomatges del vol americà Sèrie A de 1945-46</i>	Imatges aèries de Catalunya del Vol americà sèrie A 1:10.000.
<i>Cadastre de rústica de Fornells de la Selva de l'any 1955</i>	Camí identificat al polígon 6.

Font: Elaboració pròpia.



Al cadastre de rústica de Fornells de la Selva de l'any 1955 el camí està grafiat com a “*Camino de vora Riera*”. El camí està documentat com a límit de finca als llinars de l'amillament de Fornells de la Selva de l'any 1950:

Taula 26. Dades relatives al Camí del Bugantó a l'amillament de la riquesa rústica de Fornells de la Selva.

NOM DE LA FINCA O PARATGE	FINCA A CADASTRE RIQUESA RÚSTICA	PROPIETARI/A	LLINDARS
VEÏNAT GROS	Polígon 6 - Parcel·la 18	TRINIDAD COMALADA BASSOLS	NORTE - RECH MADRAL Y TÉRMINO DE LLAMBILLES
			SUR - CAMINO VORA RIERA
			ESTE - TÉRMINO DE LLAMBILLES
			OESTE - CAMINO CAN MANEL Y RECH MADRAL

Font: Elaboració pròpia a partir del *Amillamiento de la Riqueza Rústica* de Fornells de la Selva – 1950.

5.2.20 Camí de Les Brugueres. Codi 20 Inventari.

És un camí de terra amb una longitud de 1.101 metres que té el seu origen al terme municipal de Quart i finalitza al terme municipal de Llambilles. El camí fa referència a un nucli de població del terme municipal de Llambilles. Té una amplada màxima de 5 m i mínima de 3,7 m. Està documentat a:

Taula 27. Referències del Camí de Les Brugueres.

Nom Font	Breu descripció - Explicació
<i>Planimetrias (1870 -1950)</i>	Mapes manuscrits realitzats per cada terme municipal, entre els anys 1870 i 1950, a partir de mesuraments sobre el terreny.
<i>Primera edició del MTN50</i>	Cartografia de la primera edició de les fulles del MTN a escala 1:50.000.
<i>Primera edició del MTN25</i>	Cartografia de la primera edició de les fulles del MTN a escala 1:25.000.
<i>Ortofotomatges del vol americà Sèrie B de 1956-57</i>	Imatges aèries de Catalunya del Vol americà sèrie B 1:5.000.
<i>Ortofotomatges del vol americà Sèrie A de 1945-46</i>	Imatges aèries de Catalunya del Vol americà sèrie A 1:10.000.
<i>Cadastre de rústica de Fornells de la Selva de l'any 1955</i>	Camí identificat al polígon 4.

Font: Elaboració pròpia.

Al cadastre de rústica de Fornells de la Selva de l'any 1955 el camí està grafiat com a “*Camino de La Bruguera*” i “*Camino de la Tribana*”. Al mapa topogràfic 1:5.000 de l'ICGC el camí surt grafiat com a “*Camí de Les Brugueres*”. La titularitat cadastral és pública. A l'acta de reconeixement dels límits de terme municipal de l'any 1926 es fa referència a l'existència del camí: “*Segundo mojón: Está situado treinta metros al Oeste del camino de Quart a La Bruguera...*”.

5.2.21 Camí dels Tres Termes. Codi 21 Inventari.

És un petit tram de camí de terra on conflueixen tres termes municipals: El de Fornells de la Selva, Quart i Llambilles. La seva longitud és de 111 m amb una amplada màxima de 3,3 m i mínima de 2,8 m. L'existència del camí està documentada a:

Taula 28. Referències del Camí dels Tres Termes.

Nom Font	Breu descripció - Explicació
<i>Planimetrias (1870 -1950)</i>	Mapes manuscrits realitzats per cada terme municipal, entre els anys 1870 i 1950, a partir de mesuraments sobre el terreny.
<i>Primera edició del MTN50</i>	Cartografia de la primera edició de les fulles del MTN a escala 1:50.000.
<i>Primera edició del MTN25</i>	Cartografia de la primera edició de les fulles del MTN a escala 1:25.000.
<i>Ortofotomatges del vol americà Sèrie B de 1956-57</i>	Imatges aèries de Catalunya del Vol americà sèrie B 1:5.000.
<i>Ortofotomatges del vol americà Sèrie A de 1945-46</i>	Imatges aèries de Catalunya del Vol americà sèrie A 1:10.000.
<i>Cadastre de rústica de Fornells de la Selva de l'any 1955</i>	Camí identificat al polígon 4.

Font: Elaboració pròpia.

La titularitat cadastral és pública. A l'acta de reconeixement dels límits de terme municipal de l'any 1926 es fa referència a l'existència del camí: *"Cuarto mojón: (Común a los tres términos municipales de Llambillas, Fornells de la Selva y Quart.). Está situado en el bordes sur del camino vecinal de Llambillas a Fornells de la Selva, a unos treinta metros al sur del Mas Can Nenes."*

5.2.22 Camí de Ca l'Amat. Codi 22 Inventari.

Es tracta d'un petit tram de camí veïnal de terra amb una longitud de 182 m. Permet l'accés a una sèrie de cases situades al peu de l'antic traçat de la N-II. La seva amplada màxima és de 3 metres i la mínima de 2,8 m. L'existència del camí està documentada a:

Taula 29. Referències del Camí de Ca l'Amat.

Nom Font	Breu descripció - Explicació
<i>Ortofotomatges del vol americà Sèrie B de 1956-57</i>	Imatges aèries de Catalunya del Vol americà sèrie B 1:5.000.
<i>Ortofotomatges del vol americà Sèrie A de 1945-46</i>	Imatges aèries de Catalunya del Vol americà sèrie A 1:10.000.
<i>Cadastre de rústica de Fornells de la Selva de l'any 1955</i>	Camí identificat al polígon 2.

Font: Elaboració pròpia.

La titularitat cadastral del camí és pública.



5.2.23 Camí de Can Perella. Codi 23 Inventari.

És un camí asfaltat de 227 m de longitud que té el seu origen a la Zona Urbana de Fornells de la Selva i finalitza a la Zona Industrial - Mas Pla. La seva amplada màxima és de 8 m i la mínima de 4,4 m. El trobem documentat a:

Taula 30. Referències del Camí de Can Perella.

Nom Font	Breu descripció - Explicació
<i>Planimetrias (1870 -1950)</i>	Mapes manuscrits realitzats per cada terme municipal, entre els anys 1870 i 1950, a partir de mesuraments sobre el terreny.
<i>Minutas MTN50</i>	Minutes de les primeres edicions del mapa 1:50.000 d'Espanya, que es van realitzar per tècniques de reproducció fotomecànica de 1915 a 1960.
<i>Primera edició del MTN50</i>	Cartografia de la primera edició de les fulles del MTN a escala 1:50.000.
<i>Primera edició del MTN25</i>	Cartografia de la primera edició de les fulles del MTN a escala 1:25.000.
<i>Ortofotomatges del vol americà Sèrie B de 1956-57</i>	Imatges aèries de Catalunya del Vol americà sèrie B 1:5.000.
<i>Ortofotomatges del vol americà Sèrie A de 1945-46</i>	Imatges aèries de Catalunya del Vol americà sèrie A 1:10.000.
<i>Cadastre de rústica de Fornells de la Selva de l'any 1955</i>	Camí identificat al polígon 10.

Font: Elaboració pròpia.

Al cadastre de rústica de Fornells de la Selva de l'any 1955 el camí està grafiat com a “*Camino de Can Parella*”.

5.2.24 Camí de Can Xiberta. Codi 24 Inventari.

És un camí de terra de 757 m de longitud que connecta la Carretera de Fornells a Campllong amb la Riera Bugantó. Es un camí que permet connectar el Camí de Girona a Caldes amb el Camí de Campllong. La seva amplada varia entre els 4,3 i els 2,6 m de mínima. El camí el trobem documentat a:

Taula 31. Referències del Camí de Can Xiberta.

Nom Font	Breu descripció - Explicació
<i>Planimetrias (1870 -1950)</i>	Mapes manuscrits realitzats per cada terme municipal, entre els anys 1870 i 1950, a partir de mesuraments sobre el terreny.
<i>Minutas MTN50</i>	Minutes de les primeres edicions del mapa 1:50.000 d'Espanya, que es van realitzar per tècniques de reproducció fotomecànica de 1915 a 1960.
<i>Primera edició del MTN50</i>	Cartografia de la primera edició de les fulles del MTN a escala 1:50.000.
<i>Primera edició del MTN25</i>	Cartografia de la primera edició de les fulles del MTN a escala 1:25.000.
<i>Ortofotomatges del vol americà Sèrie B de 1956-57</i>	Imatges aèries de Catalunya del Vol americà sèrie B 1:5.000.
<i>Ortofotomatges del vol americà Sèrie A de 1945-46</i>	Imatges aèries de Catalunya del Vol americà sèrie A 1:10.000.
<i>Cadastre de rústica de Fornells de la Selva de l'any 1955</i>	Camí identificat al polígon 7.

Font: Elaboració pròpia.

El camí està documentat com a límit de finca als llandars de l'amillament de Fornells de la Selva de l'any 1950:



Taula 32. Dades relatives al Camí de Can Xiberta a l'amillament de la riquesa rústica de Fornells de la Selva.

NOM DE LA FINCA O PARATGE	FINCA A CADASTRE RIQUESA RÚSTICA	PROPIETARI/A	LLINDARS
VEÏNAT GROS	Polígon 7 - Parcel·la 3	RAFAEL PLANAS FELIU	NORTE - RIO OÑAR
			SUR - CAMINO
			ESTE - ZANJA, P. 6
			OESTE - CAMINO

Font: Elaboració pròpia a partir del *Amillamiento de la Riqueza Rústica* de Fornells de la Selva – 1950.

Fig. 13. Detall del Camí de Can Xiberta.



Font: Elaboració pròpia.



5.2.25 Camí de Can Xacó. Codi 25 Inventari.

És un camí de terra de 1.196 metres de longitud. El seu origen el podem situar al Camí de Girona a Caldes i finalitza al Camí de la Ribera al Mas d'en Goi. La seva amplada varia entre els 4 i els 3'6 m, tot i que actualment bona part del camí està molt deteriorat i fins i tot hi ha un tram desaparegut de 86 metres, tot just creuar l'Onyar, on rep les aigües de la Riera de la Torre. Hom podia circular per aquest camí per connectar per llevant el Camí de Girona a Caldes fins arribar a la Carretera Vella de Barcelona un cop superat el ferrocarril de Barcelona – Girona – Portbou. Aquest camí el podem trobar documentat a:

Taula 33. Referències del Camí de Can Xacó.

Nom Font	Breu descripció - Explicació
<i>Planimetrias (1870 -1950)</i>	Mapes manuscrits realitzats per cada terme municipal, entre els anys 1870 i 1950, a partir de mesuraments sobre el terreny.
<i>Minutas MTN50</i>	Minutes de les primeres edicions del mapa 1:50.000 d'Espanya, que es van realitzar per tècniques de reproducció fotomecànica de 1915 a 1960.
<i>Primera edició del MTN50</i>	Cartografia de la primera edició de les fulles del MTN a escala 1:50.000.
<i>Primera edició del MTN25</i>	Cartografia de la primera edició de les fulles del MTN a escala 1:25.000.
<i>Ortofotomatges del vol americà Sèrie B de 1956-57</i>	Imatges aèries de Catalunya del Vol americà sèrie B 1:5.000.
<i>Ortofotomatges del vol americà Sèrie A de 1945-46</i>	Imatges aèries de Catalunya del Vol americà sèrie A 1:10.000.
<i>Cadastrre de rústica de Fornells de la Selva de l'any 1955</i>	Camí identificat al polígon 7.

Font: Elaboració pròpia.

Una part del camí té la titularitat cadastral pública. La part del camí més propera a Mas Xacó està documentada com a límit de finca als llinars de l'amillament de Fornells de la Selva de l'any 1950:

Taula 34. Dades relatives al Camí de Can Xacó a l'amillament de la riquesa rústica de Fornells de la Selva.

NOM DE LA FINCA O PARATGE	FINCA A CADASTRE RIQUESA RÚSTICA	PROPIETARI/A	LLINDARS
VEÏNAT GROS	Polígon 7 - Parcel·la 11	MONTSERRAT FARRERAS FORNS	NORTE - CAMINO
			SUR - P. 12, 17 Y 16
			ESTE - CAMINO
			OESTE - CAMINO

Font: Elaboració pròpia a partir del *Amillamiento de la Riqueza Rústica* de Fornells de la Selva – 1950.



5.2.26 Camí de Can Salvà. Codi 26 Inventari.

Es tracta d'un camí de terra que connecta la Carretera de Fornells a Campllong amb el Camí de Girona a Caldes. Té una amplada màxima de 4,9 m i mínima de 3,2 m. La seva longitud total és de 527 metres. Es un camí que es pot documentar, en part, a:

Taula 35. Referències del Camí de Can Salvà.

Nom Font	Breu descripció - Explicació
<i>Planimetrias (1870 -1950)</i>	Mapes manuscrits realitzats per cada terme municipal, entre els anys 1870 i 1950, a partir de mesuraments sobre el terreny.
<i>Primera edició del MTN50</i>	Cartografia de la primera edició de les fulles del Mapa Topogràfic Nacional a escala 1:50.000.
<i>Primera edició del MTN25</i>	Cartografia de la primera edició de les fulles del Mapa Topogràfic Nacional a escala 1:25.000.
<i>Ortofotomatges del vol americà Sèrie B de 1956-57</i>	Imatges aèries de Catalunya del Vol americà sèrie B 1:5.000.
<i>Ortofotomatges del vol americà Sèrie A de 1945-46</i>	Imatges aèries de Catalunya del Vol americà sèrie A 1:10.000.
<i>Cadastre de rústica de Fornells de la Selva de l'any 1955</i>	Camí identificat al polígon 7.

Font: Elaboració pròpia.

5.2.27 Carretera de Quart. Codi 27 Inventari.

Es tracta d'una carretera asfaltada de 1.055 metres de longitud que comunica la Carretera de Llambilles amb el terme municipal de Quart. Té una amplada màxima i mínima al voltant dels 4,4 m. La seva existència es pot documentar a:

Taula 36. Referències de la Carretera de Quart.

Nom Font	Breu descripció - Explicació
<i>Planimetrias (1870 -1950)</i>	Mapes manuscrits realitzats per cada terme municipal, entre els anys 1870 i 1950, a partir de mesuraments sobre el terreny.
<i>Minutas MTN50</i>	Minuts de les primeres edicions del mapa 1:50.000 d'Espanya, que es van realitzar per tècniques de reproducció fotomecànica de 1915 a 1960.
<i>Primera edició del MTN50</i>	Cartografia de la primera edició de les fulles del Mapa Topogràfic Nacional a escala 1:50.000.
<i>Primera edició del MTN25</i>	Cartografia de la primera edició de les fulles del Mapa Topogràfic Nacional a escala 1:25.000.
<i>Ortofotomatges del vol americà Sèrie B de 1956-57</i>	Imatges aèries de Catalunya del Vol americà sèrie B 1:5.000.
<i>Ortofotomatges del vol americà Sèrie A de 1945-46</i>	Imatges aèries de Catalunya del Vol americà sèrie A 1:10.000.
<i>Cadastre de rústica de Fornells de la Selva de l'any 1955</i>	Camí identificat al polígon 4.

Font: Elaboració pròpia.

Al cadastre de rústica de Fornells de la Selva de l'any 1955 el camí està grafiat com a "Camino de Fornells a Quart". Al mapa topogràfic 1:5.000 de l'ICGC el camí està indicat com a "Carretera de Quart a Fornells de la Selva". La titularitat cadastral del camí és pública.

5.2.28 Camí de Can Masachs. Codi 28 Inventari.

Es tracta d'un camí de terra que comunica l'antiga carretera de Fornells a Palau amb la carretera de Palau. El camí feia de connector entre dos camins públics. La seva longitud total és de 204 metres amb una amplada màxima de 3,5 m i mínima de 3 m. El camí el podem documentar a:

Taula 37. Referències del Camí de Can Masachs.

Nom Font	Breu descripció - Explicació
<i>Minutas MTN50</i>	Minutes de les primeres edicions del mapa 1:50.000 d'Espanya, que es van realitzar per tècniques de reproducció fotomecànica de 1915 a 1960.
<i>Primera edició del MTN50</i>	Cartografia de la primera edició de les fulles del Mapa Topogràfic Nacional a escala 1:50.000.
<i>Primera edició del MTN25</i>	Cartografia de la primera edició de les fulles del Mapa Topogràfic Nacional a escala 1:25.000.
<i>Ortofotomatges del vol americà Sèrie B de 1956-57</i>	Imatges aèries de Catalunya del Vol americà sèrie B 1:5.000.
<i>Ortofotomatges del vol americà Sèrie A de 1945-46</i>	Imatges aèries de Catalunya del Vol americà sèrie A 1:10.000.
<i>Cadastrè de rústica de Fornells de la Selva de l'any 1955</i>	Camí identificat al polígon 2.

Font: Elaboració pròpia.

Al cadastre de rústica de Fornells de la Selva de l'any 1955 el camí està grafiat com a "*Camino de Can Masachs*". La titularitat cadastral del camí és pública.

El camí està documentat com a límit de finca als llinars de l'amillament de Fornells de la Selva de l'any 1950:

Taula 38. Dades relatives al Camí de Can Xacó a l'amillament de la riquesa rústica de Fornells de la Selva.

NOM DE LA FINCA O PARATGE	FINCA A CADASTRE RIQUESA RÚSTICA	PROPIETARI/A	LLINDARS
MAS CASAS	Polígon 2 - Parcel·la 17	JUAN CASARROCA TIÓ	NORTE - P. 19, 20 Y CAMINO
			SUR - P. 13 Y CEMENTERIO
			ESTE - P. 16
			OESTE - CAMINO MAS CASALS

Font: Elaboració pròpia a partir del *Amillamiento de la Riqueza Rústica* de Fornells de la Selva – 1950.



5.2.29 Camí de Mas Gener. Codi 29 Inventari.

Es tracta d'un petit camí de terra que té el seu origen al Camí de Mas Xaco que permet travessant l'Onyar a tocar de Mas Gener poder arribar a Riudellots de la Selva. La seva longitud és de 130 metres, finalitzant al límit del terme de Riudellots de la Selva.

Taula 39. Referències del Camí de Mas Gener.

Nom Font	Breu descripció - Explicació
<i>Ortofotomatges del vol americà Sèrie B de 1956-57</i>	Imatges aèries de Catalunya del Vol americà sèrie B 1:5.000.
<i>Ortofotomatges del vol americà Sèrie A de 1945-46</i>	Imatges aèries de Catalunya del Vol americà sèrie A 1:10.000.
<i>Cadastre de rústica de Fornells de la Selva de l'any 1955</i>	Camí identificat al polígon 7.

Font: Elaboració pròpia.

L'existència del camí la trobem documentada com a límit de finca als llinars de l'amillament de Fornells de la Selva de l'any 1950:

Taula 40. Dades relatives al Camí de Mas Gener a l'amillament de la riquesa rústica de Fornells de la Selva.

NOM DE LA FINCA O PARATGE	FINCA A CADASTRE RIQUESA RÚSTICA	PROPIETARI/A	LLINDARS
VEÏNAT GROS	Polígon 7 - Parcel·la 11	MONTSERRAT FARRERAS FORNS	NORTE - CAMINO
			SUR - P. 12, 17 Y 16
			ESTE - CAMINO
			OESTE - CAMINO

Font: Elaboració pròpia a partir del *Amillamiento de la Riqueza Rústica* de Fornells de la Selva – 1950.

5.2.30 Camí de la Via Verda de l'Onyar. Codi 30 Inventari.

Es tracta d'un camí modern de construcció recent amb una longitud de 186 metres que permet, tot resseguint durant el seu recorregut en paral·lel al riu Onyar arribar des de la Carretera de Llambilles al Camí de la depuradora.

En data 1 de desembre de 2020 es signa un acta de cessió temporal durant 25 anys entre els propietaris dels terrenys de Mas Deulonder i l'Ajuntament de Fornells de la Selva. Aquesta cessió té l'objectiu de destinar els terrenys, com així ha estat, a la construcció d'una via verda per a vianants i bicicletes.



6. FONTS DOCUMENTALS CONSULTADES

Per a l'elaboració del present inventari s'han consultat una sèrie de fonts documentals que a continuació queden enumerades i detallades.

6.1 Fonts Cartogràfiques

- *Mapa del Corregimiento de Gerona. Comte de Darnius. 1716.* Cartoteca de Institut Cartogràfic i Geològic de Catalunya.

<https://cartotecadigital.icgc.cat/digital/collection/catalunya/id/1982>

- *Mapa de la provincia de Girona. Atlas de España y sus posesiones de ultramar.* Francisco Coello y Pascual Madoz. 1851. Cartoteca de l'Institut Cartogràfic i Geològic de Catalunya.

<https://cartotecadigital.icgc.cat/digital/collection/catalunya/id/1516/rec/4>

- *Mapa itinerario del distrito militar de Cataluña. Depósito de la Guerra. 1884* Cartoteca del Instituto Geográfico Nacional.

<https://www.ign.es/web/catalogo-cartoteca/resources/html/003817.html>

- *Plano de Catalunya. Ramón Morera. 1894.* Cartoteca de Institut Cartogràfic i Geològic de Catalunya.

<https://cartotecadigital.icgc.cat/digital/collection/catalunya/id/1617>

- *Minutas MTN50 (1915-60) "Primera edición del Mapa Topográfico Nacional (MTN) y las minutas obtenidas por métodos fotomecánicos".*

<https://www.ign.es/wms/primera-edicion-mtn?SERVICE=WMS&>

- *Primera edición MTN25 "Primera edición del Mapa Topográfico Nacional (MTN) y las minutas obtenidas por métodos fotomecánicos".*

<https://www.ign.es/wms/primera-edicion-mtn?SERVICE=WMS&>

- *Primera edición MTN50 "Primera edición del Mapa Topográfico Nacional (MTN) y las minutas obtenidas por métodos fotomecánicos".*

<https://www.ign.es/wms/primera-edicion-mtn?SERVICE=WMS&>

- *Planimetrías de España(1870-1950).* Planimetries manuscrites de municipis espanyols realitzades entre 1870 i 1950 de Espanya, que es conserven al "Archivo Topográfico del IGN". Son els treballs previs a la realització del "Mapa Topográfico Nacional", en alguns casos amb diverses dècades de diferència respecte a la publicació de la primera edició del MTN de la zona. Contenen informació planimètrica com: vies de comunicació,



hidrografia, poblacions, masses de cultiu de més de 10 ha, línia límit de terme municipal i fites que senyalitzen la línia límit descrits a les actes de delimitació.

Es van realitzar a escala 1:25.000, amb una precisió d'obtenció de les dades corresponent a una escala 1:50.000.

<http://www.ign.es/wms/minutas-cartograficas?SERVICE=WMS&>

- Cartografia del cadastre de rústica de Fornells. Any 1955.

https://xac.gencat.cat/ca/listeria_arxius_comarcals/girones/detall/Cadastre-de-rustica

- Cartografia parcel·laria cadastral vigent actualment.

<https://www1.sedecatastro.gob.es/Cartografia/mapa.aspx?buscar=S>

<http://ovc.catastro.meh.es/Cartografia/WMS/ServidorWMS.aspx?>

- Mapa Topogràfic de Catalunya. Escala 1:5000.

https://geoserveis.icgc.cat/icc_mapesbase/wms/service?

- Límits de terme oficials de Catalunya.

https://municat.gencat.cat/ca/Temes/El-mapa-municipal/mapa_municipal/limits-de-terme-oficials/

- Ortofoto de Catalunya 1:2.500 vigent.

https://geoserveis.icgc.cat/icc_mapesbase/wms/service?

- Ortofoto de Catalunya del Vol americà sèrie B 1:5.000 1956 – 1957.

https://geoserveis.icgc.cat/icc_mapesbase/wms/service?

- Ortofoto de Catalunya del Vol americà sèrie A 1:10.000 1945 – 1946.

https://geoserveis.icgc.cat/icc_mapesbase/wms/service?

- Classificacions del Mapa Urbanístic de Catalunya.

<http://sig.gencat.cat/ows/PLANEJAMENT/ows?SERVICE=WMS&>

- Cartocat. Portal de mapes antics georeferenciats.

<http://www.cartocat.cat/SDIExplorer/cartocat.jsp#>



6.1 Fonts Administratives

- Arxiu Municipal de l'Ajuntament de Fornells de la Selva.
- *Acta de la operación practicada para reconocer la línea de termino y señalar los mojones comunes a los términos municipales de Fornells de la Selva y Campllonch.* Arxiu de l'Institut Geogràfic Nacional. Any 1926.
- *Acta de la operación practicada para reconocer la línea de termino y señalar los mojones comunes a los términos municipales de Llambillas y Fornells de la Selva.* Arxiu de l'Institut Geogràfic Nacional. Any 1926.
- *Acta de la operación practicada para reconocer la línea de termino y señalar los mojones comunes a los términos municipales de Fornells de la Selva y Riudellots de la Selva.* Arxiu de l'Institut Geogràfic Nacional. Any 1926.
- *Acta de la operación practicada para reconocer la línea de termino y señalar los mojones comunes a los términos municipales de Fornells de la Selva y Quart.* Arxiu de l'Institut Geogràfic Nacional. Any 1926.
- *Acta de la operación practicada para reconocer la línea de termino y señalar los mojones comunes a los términos municipales de Fornells de la Selva y Palau Sacosta.* Arxiu de l'Institut Geogràfic Nacional. Any 1926.

<http://centrodedescargas.cnig.es/CentroDescargas/index.jsp#>

- Cadastre històric de Fornells de la Selva, any 1955. Arxiu Històric de la província de Girona.
- *Amillaramiento de la riqueza rústica. Ministerio de Hacienda*, any 1950. Arxiu Històric de la província de Girona.
- Fitxes parcel·laries del cadastre de rústica de Fornells de la Selva, any 1955. Arxiu Històric de la província de Girona.
- Acta de cessió temporal dels terrenys per la construcció del Camí de la via verda de l'Onyar, any 2.020

6.2 Fonts Bibliogràfiques

- Els Masos de Fornells. Josep. M. Marquès. Ajuntament de Fornells de la Selva, 1999.
- Els camins històrics. Quaderns de la revista de Girona; Elvis Mallorquí; Diputació de Girona, 2021.
- Cinquanta-cinc llegües de passos oblidats i xarrabascos: els camins històrics de la plana selvatana (la Selva i el Gironès). Vol. I. Elvis Mallorquí (coord.); Marta Albà ... [et al.]. Santa Coloma de Farners: Centre d'Estudis Selvatans, 2015.
- Cinquanta-cinc llegües de passos oblidats i xarrabascos: els camins històrics de la plana selvatana (la Selva i el Gironès). Vol. II. Els camins Transversals. Elvis Mallorquí (coord.); Marta Albà ... [et al.]. Santa Coloma de Farners: Centre d'Estudis Selvatans, 2016.
- El llibre dels camins. Manual per esvaïr dubtes, desfer mites i reivindicar drets; Xavier Campillo Besses i Rafael López – Moné; Arola Editors, 2010.
- Costums sobre termenals, camins i aigües. Oficina d'Estudis Jurídics Mancomunitat de Catalunya. Nova edició realitzada per la Societat Catalana de Geografia a càrrec de Jesús Burgueño, 2013.



<https://www.institutagricola.org/editorial/265-la-normativa-referent-als-camins-en-el-mon-agrari-i-les-vies-pecuaries-a-catalunya-octubre-2009>

<https://www.institutagricola.org/editorial/267-la-normativa-referent-als-camins-del-mon-agrari-ii-els-camins-publics-desembre-2009>

<https://www.institutagricola.org/editorial/268-la-normativa-referent-als-camins-del-mon-agrari-iii-els-camins-privats-febrer-2010>

<https://www.institutagricola.org/editorial/272-la-normativa-referent-als-camins-del-mon-agrari-iv-rutes-turistiques-i-senderisme-abril-2010>

6.3 Altres fonts consultades

- Es van mantenir converses amb diverses persones vinculades al municipi de Fornells de la Selva. Aquestes converses ens van ajudar a donar resposta a dubtes sobre camins de titularitat municipal per prescripció immemorial.
- Inventari de camins rurals i pistes forestals del Gironès 2004. Consell Comarcal del Gironès.

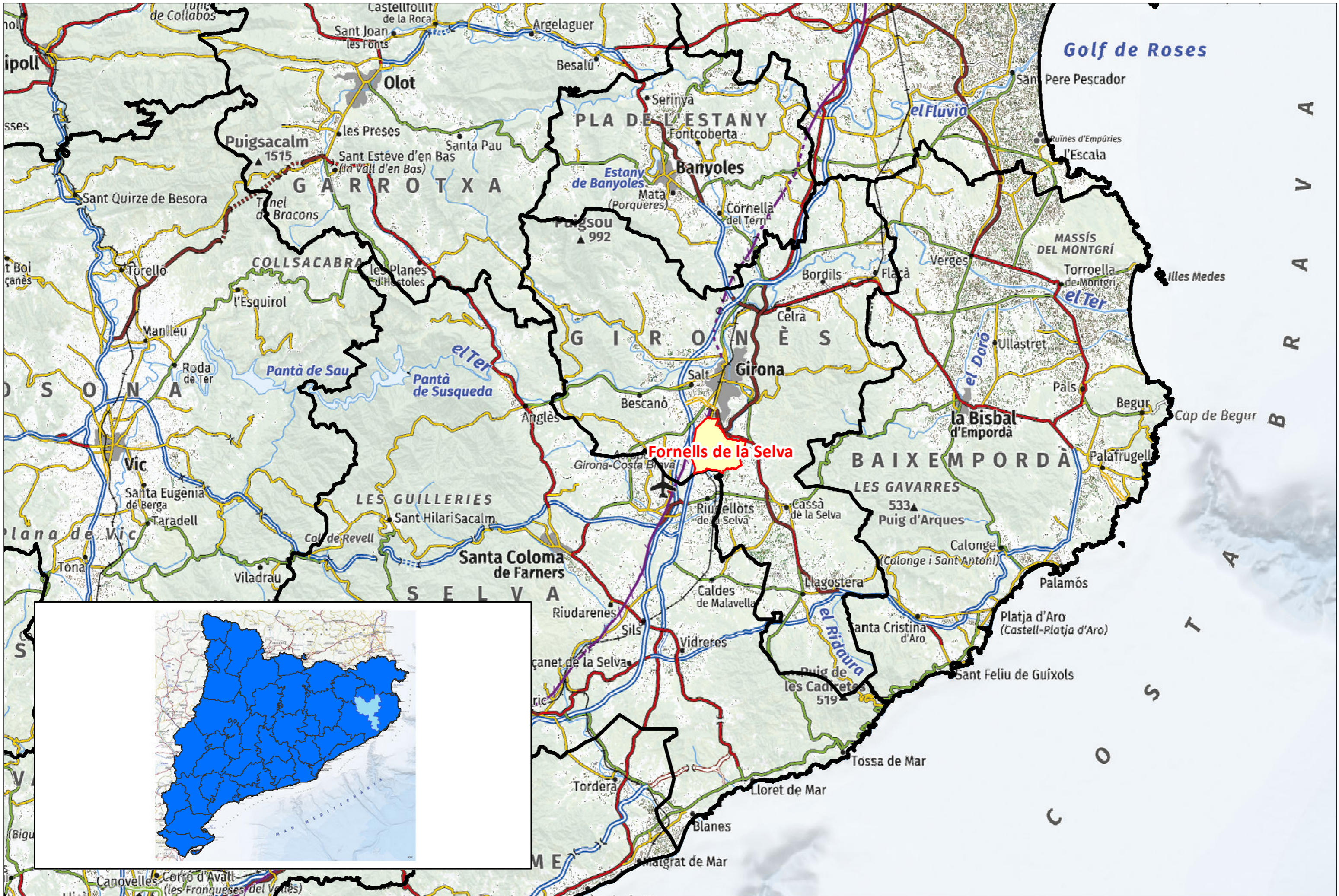
https://www.instamaps.cat/instavisor/23036402/00c82760c63fc5f6af4771326cdc92ff/Inventari_comarcal_de_camins_rurals_del_Girones.html?3D=false#15/41.9277/2.7592

<https://grupderecerca.wixsite.com/fornells>



7. ANNEXOS

7.1 Mapa de localització de Fornells de la Selva



Client: Consell Comarcal del Gironès

Projecte: Inventari de camins municipals de Fornells de la Selva

Escales i projecció: Escala 1:250.000

Projecció ETRS89

Data realització mapa:

Setembre 2023

Nom mapa:



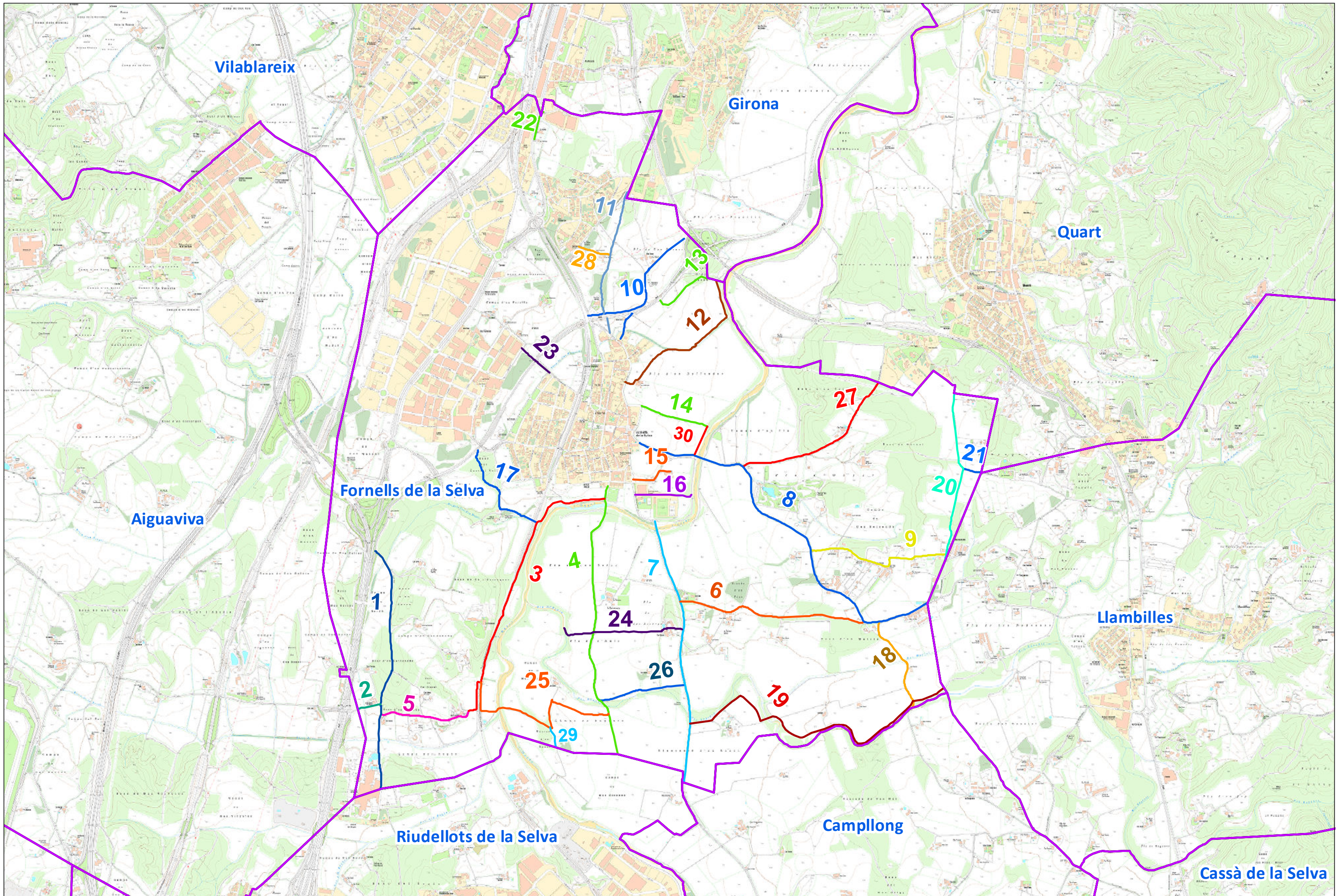
Situació de Fornells de la Selva en relació al Gironès i a Catalunya

Fonts:

Elaboració pròpia a partir de fonts de l'ICGC



7.2 Mapa dels camins de Fornells de la Selva segons la seva codificació



Client: **Consell Comarcal del Gironès**

Projecte: **Inventari de camins municipals de Fornells de la Selva**

Escala i projecció: **Escala 1:20.000**
 Projecció **ETRS89**

Data realització mapa: **Setembre 2023**

Nom mapa: **Camins municipals de Fornells de la Selva en funció de la seva codificació a l'inventari**
 Fonts: **Elaboració pròpia a partir de treball de camp d'Abril de 2.022 i anàlisi cartografia històrica**

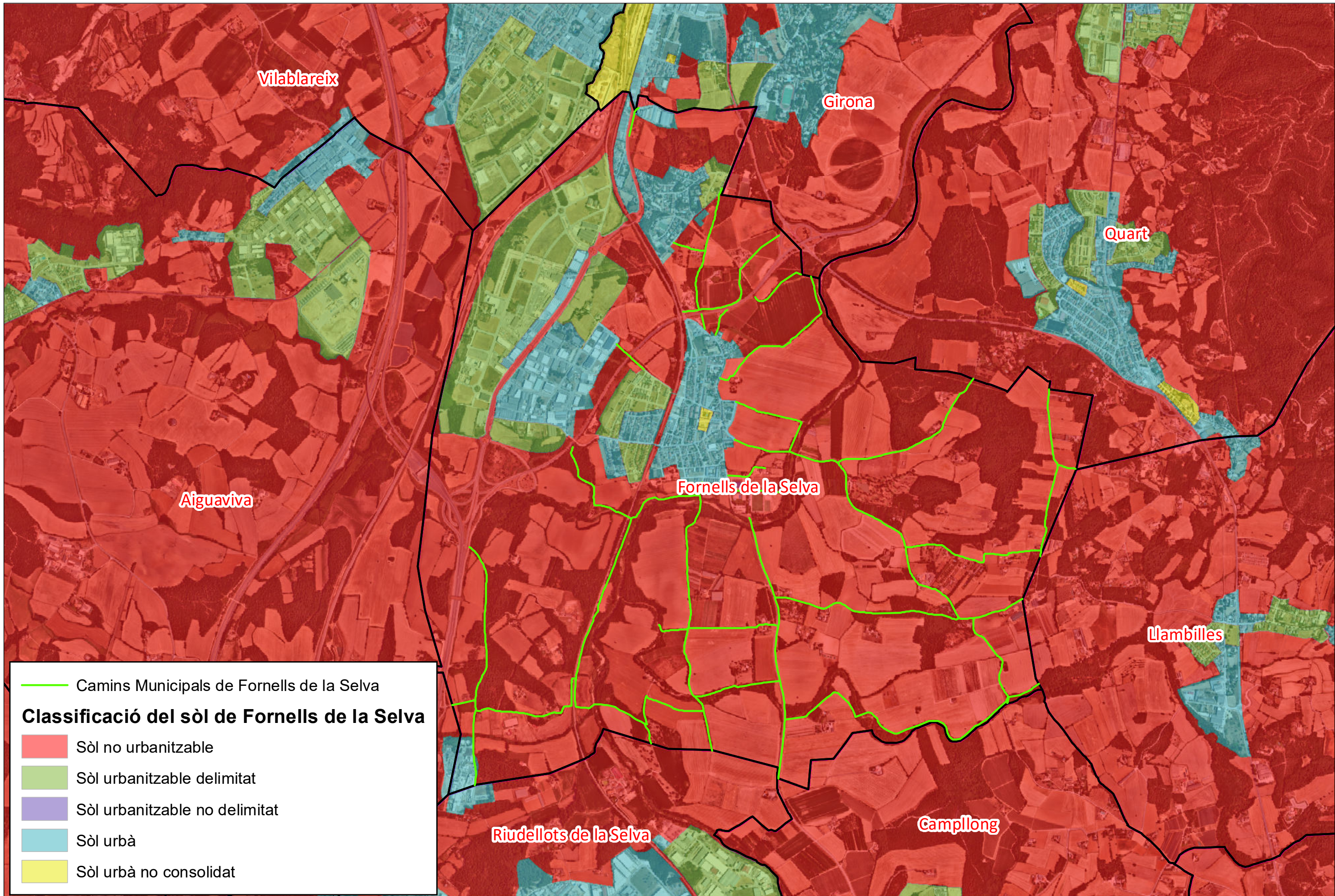


7.3 Mapa dels camins de Fornells de la Selva segons el tipus de Ferm





7.4 Mapa de la classificació del sòl del municipi de Fornells de la Selva



— Camins Municipals de Fornells de la Selva
Classificació del sòl de Fornells de la Selva
■ Sòl no urbanitzable
■ Sòl urbanitzable delimitat
■ Sòl urbanitzable no delimitat
■ Sòl urbà
■ Sòl urbà no consolidat



8. Fitxes de l'inventari de camins municipals de Fornells de la Selva

Fitxa 1 - Carretera Vella de Barcelona

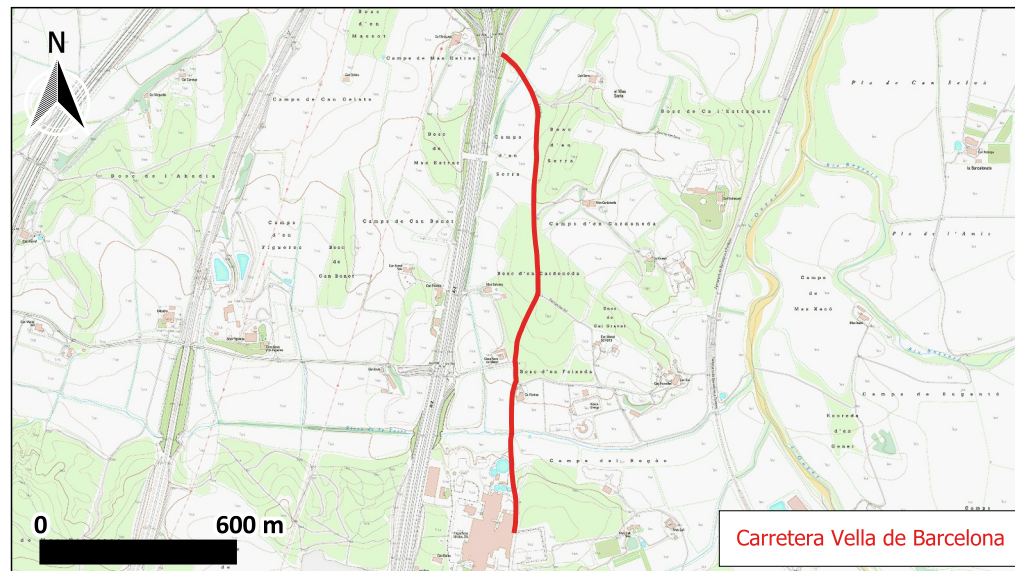
DADES IDENTIFICATIVES

Codi	1
Nom del camí	Carretera Vella de Barcelona
Origen	Terme Municipal de Riudellots de la Selva
Final	Carretera de Madrid a França N-II

DADES GENERALS

Longitud (m)	1.514,08	
Amplada (m)	Màxima	9,30
	Mínima	3,80
Tipus de ferm	Asfalt	15,76 %
	Formigó	0,00 %
	Terra	84,24 %
	Desaparegut	0,00 %
Referència cadastral	17078A005090090000KJ; 17078A005090080000KI	
Títol	Prescripció Immemorial	
Naturalesa	Històric	
Observacions		

PLÀNOL



FOTOGRAFIA



Fitxa 2 - Camí de Mas Figueres

DADES IDENTIFICATIVES

Codi	2
Nom del camí	Camí de Mas Figueres
Origen	Carretera Vella de Barcelona
Final	Límit amb el Terme Municipal d'Aiguaviva

DADES GENERALS

Longitud (m)	143,41	
Amplada (m)	Màxima	6,30
	Mínima	5,50
Tipus de ferm	Asfalt	68,71 %
	Formigó	0,00 %
	Terra	31,29 %
	Desaparegut	0,00 %
Referència cadastral	17078A005090130000KE	
Títol	Prescripció Immemorial	
Naturalesa	Domini Públic	
Observacions		

PLÀNOL



FOTOGRAFIA



Fitxa 3 - Camí de la Ribera al Mas d'en Goi

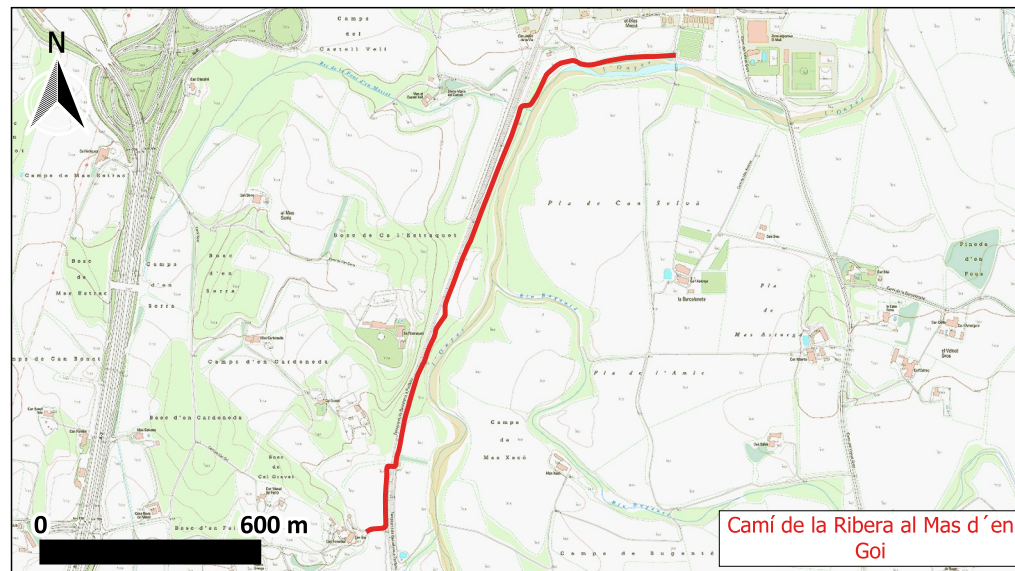
DADES IDENTIFICATIVES

Codi	3
Nom del camí	Camí de la Ribera al Mas d'en Goi
Origen	Camí Reial de Girona a Caldes
Final	Camí de la Torre

DADES GENERALS

Longitud (m)	1.767,46	
Amplada (m)	Màxima	3,00
	Mínima	-1,00
Tipus de ferm	Asfalt	0,00 %
	Formigó	0,00 %
	Terra	100,00 %
	Desaparegut	0,00 %
Referència cadastral	17078A005090110000KI; 17078A005090120000KJ; No cadastrat	
Títol	Prescripció Immemorial	
Naturalesa	Domini Públic	
Observacions		

PLÀNOL



FOTOGRAFIA



Fitxa 4 - Camí de Girona a Caldes

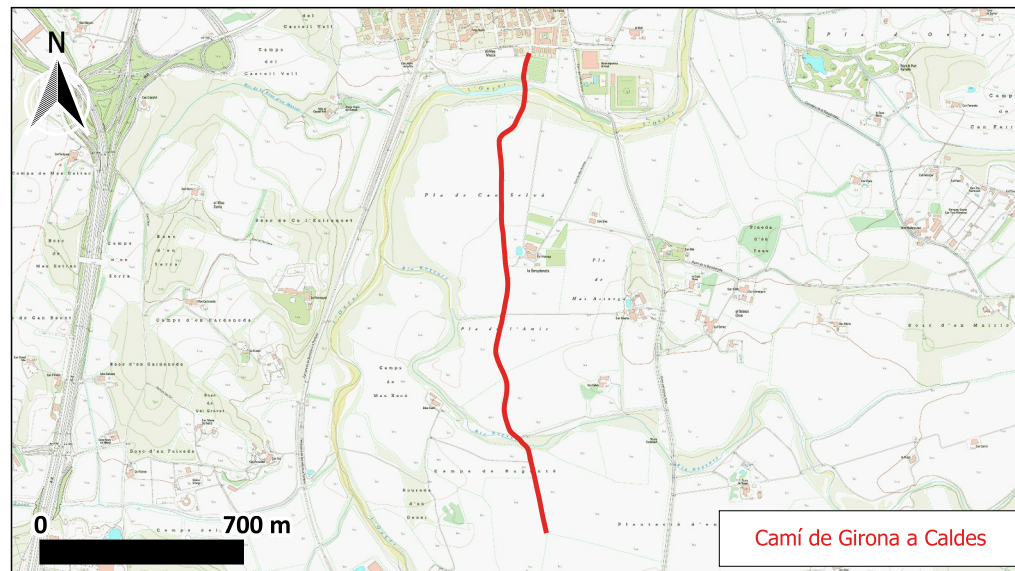
DADES IDENTIFICATIVES

Codi	4
Nom del camí	Camí de Girona a Caldes
Origen	Zona Urbana de Fornells de la Selva
Final	Terme Municipal de Riudellots de la Selva

DADES GENERALS

Longitud (m)	1.729,11	
Amplada (m)	Màxima	4,50
	Mínima	-1,00
Tipus de ferm	Asfalt	0,00 %
	Formigó	1,48 %
	Terra	98,52 %
	Desaparegut	0,00 %
Referència cadastral	17078A005090150000KZ; 17078A006090030000KQ; 17078A006090050000KL	
Títol	Prescripció Immemorial	
Naturalesa	Històric	
Observacions		

PLÀNOL



FOTOGRAFIA



Fitxa 5 - Camí de la Torre

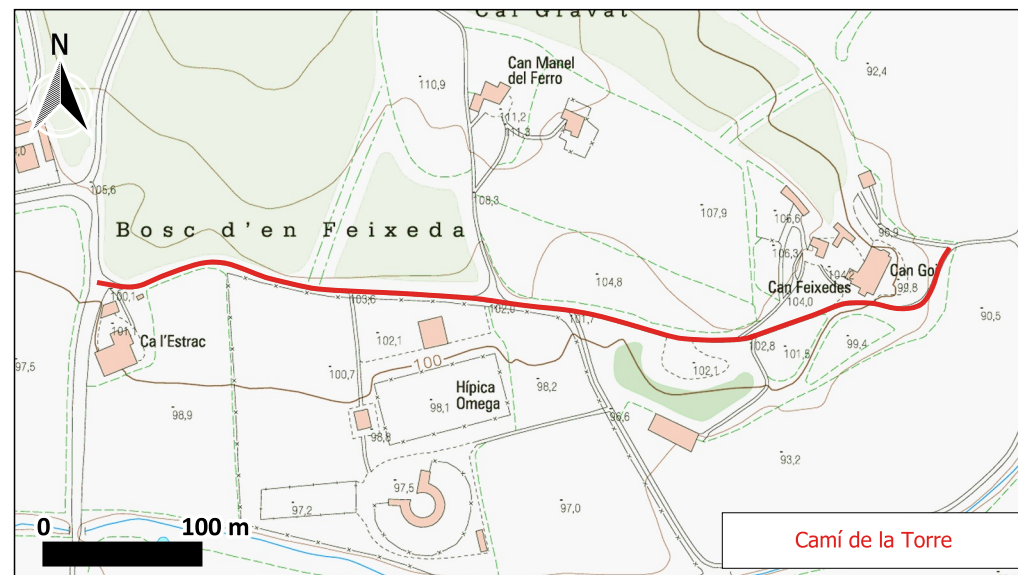
DADES IDENTIFICATIVES

Codi	5
Nom del camí	Camí de la Torre
Origen	Camí de la Ribera al Mas d'en Goi
Final	Carretera Vella de Barcelona

DADES GENERALS

Longitud (m)	574,56	
Amplada (m)	Màxima	4,50
	Mínima	3,60
Tipus de ferm	Asfalt	0,00 %
	Formigó	0,00 %
	Terra	100,00 %
	Desaparegut	0,00 %
Referència cadastral	17078A005090140000KS	
Títol	Prescripció Immemorial	
Naturalesa	Domini Públic	
Observacions		

PLÀNOL



FOTOGRAFIA



Fitxa 6 - Camí de La Barceloneta

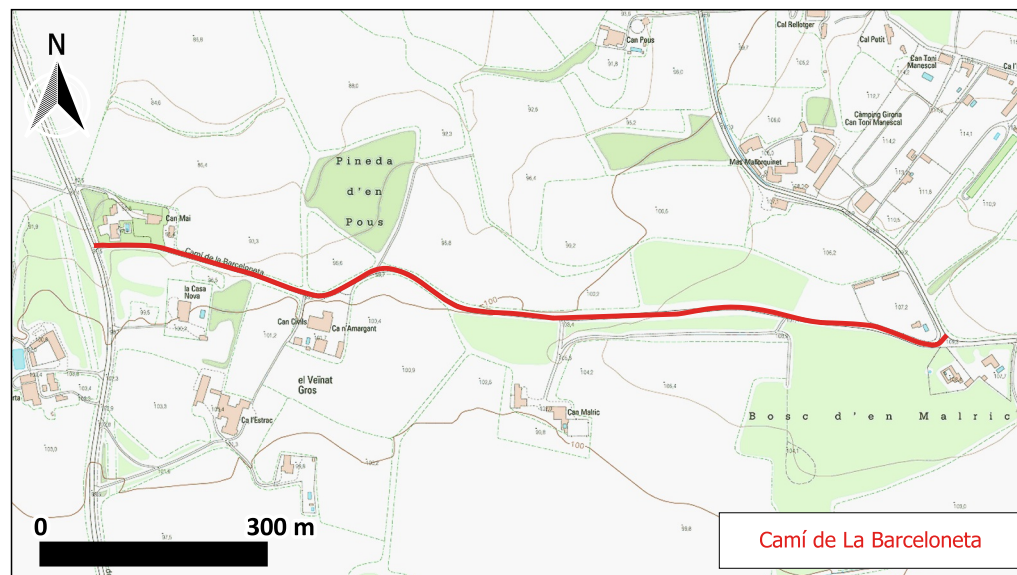
DADES IDENTIFICATIVES

Codi	6
Nom del camí	Camí de La Barceloneta
Origen	Carretera de Llambilles
Final	Camí de Campllong

DADES GENERALS

Longitud (m)	1.171,48	
Amplada (m)	Màxima	4,80
	Mínima	3,90
Tipus de ferm	Asfalt	100,00 %
	Formigó	0,00 %
	Terra	0,00 %
	Desaparegut	0,00 %
Referència cadastral	17078A004090020000KI	
Títol	Prescripció Immemorial	
Naturalesa	Domini Públic	
Observacions		

PLÀNOL



FOTOGRAFIA



Fitxa 7 - Camí de la Via Verda Fornells - Campllong

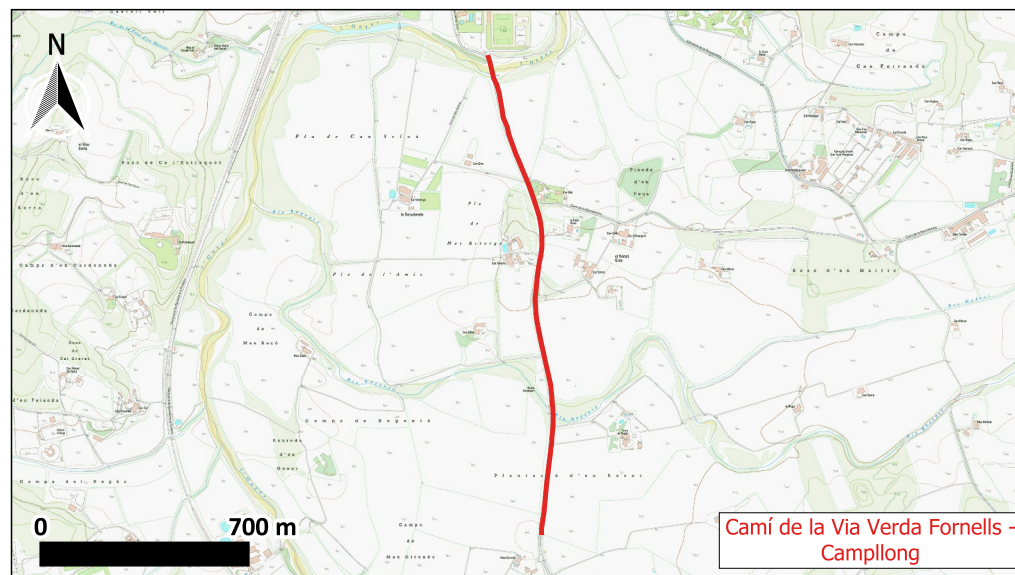
DADES IDENTIFICATIVES

Codi	7
Nom del camí	Camí de la Via Verda Fornells - Campllong
Origen	Camí de la zona esportiva al riu
Final	Terme Municipal de Campllong

DADES GENERALS

Longitud (m)	1.638,73	
Amplada (m)	Màxima	2,60
	Mínima	2,30
Tipus de ferm	Asfalt	0,00 %
	Formigó	0,00 %
	Terra	100,00 %
	Desaparegut	0,00 %
Referència cadastral	17078A006090010000KY	
Títol		
Naturalesa	Patrimonial	
Observacions		

PLÀNOL



FOTOGRAFIA



Fitxa 8 - Carretera de Llambilles

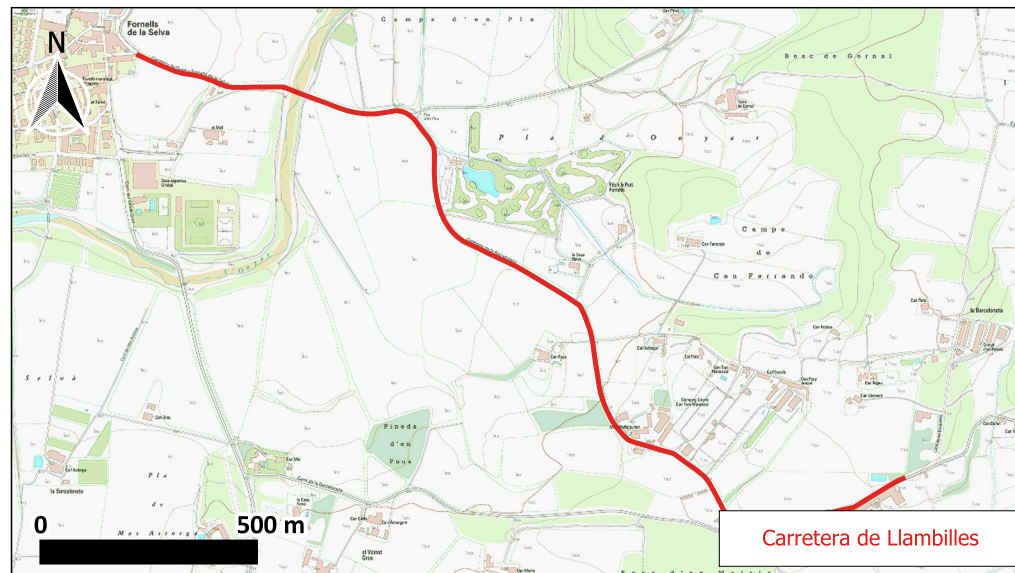
DADES IDENTIFICATIVES

Codi	8
Nom del camí	Carretera de Llambilles
Origen	Nucli urbà de Fornells _Plaça de l'Església_
Final	Terme Municipal de Llambilles

DADES GENERALS

Longitud (m)	2.383,57	
Amplada (m)	Màxima	6,00
	Mínima	4,60
Tipus de ferm	Asfalt	100,00 %
	Formigó	0,00 %
	Terra	0,00 %
	Desaparegut	0,00 %
Referència cadastral	17078A003090070000KG; 17078A004090040000KE; 17078A004090020000KI	
Títol	Prescripció Immemorial	
Naturalesa	Domini Públic	
Observacions		

PLÀNOL



FOTOGRAFIA



Fitxa 9 - Camí de la Verneda d'en Pou

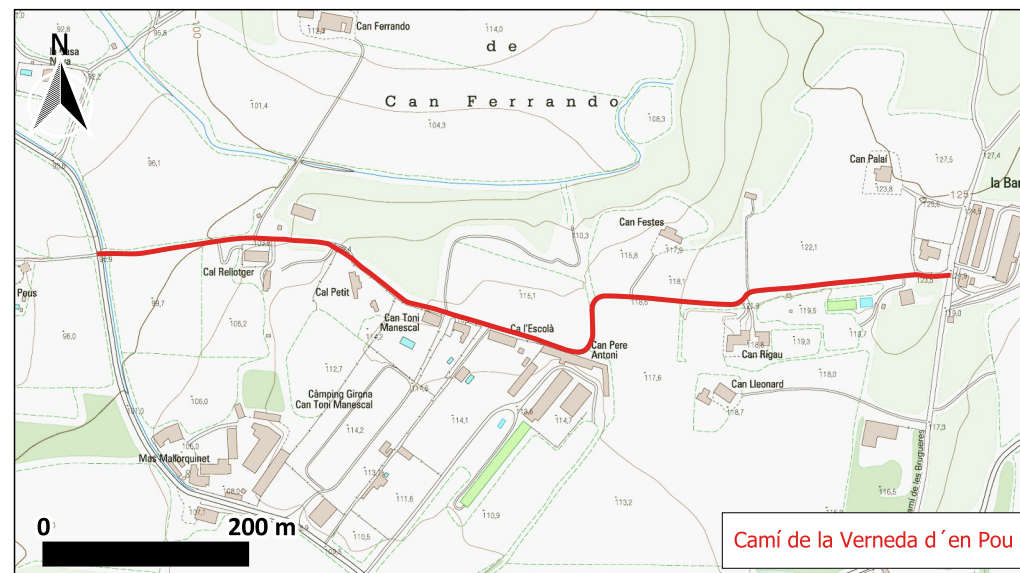
DADES IDENTIFICATIVES

Codi	9
Nom del camí	Camí de la Verneda d'en Pou
Origen	Carretera de Llambilles
Final	Camí de les Brugueres

DADES GENERALS

Longitud (m)	907,33	
Amplada (m)	Màxima	3,60
	Mínima	2,60
Tipus de ferm	Asfalt	0,00 %
	Formigó	0,00 %
	Terra	100,00 %
	Desaparegut	0,00 %
Referència cadastral	17078A004090120000KW	
Títol	Prescripció Immemorial	
Naturalesa	Domini Públic	
Observacions		

PLÀNOL



FOTOGRAFIA



Fitxa 10 - Camí de Mas Cases

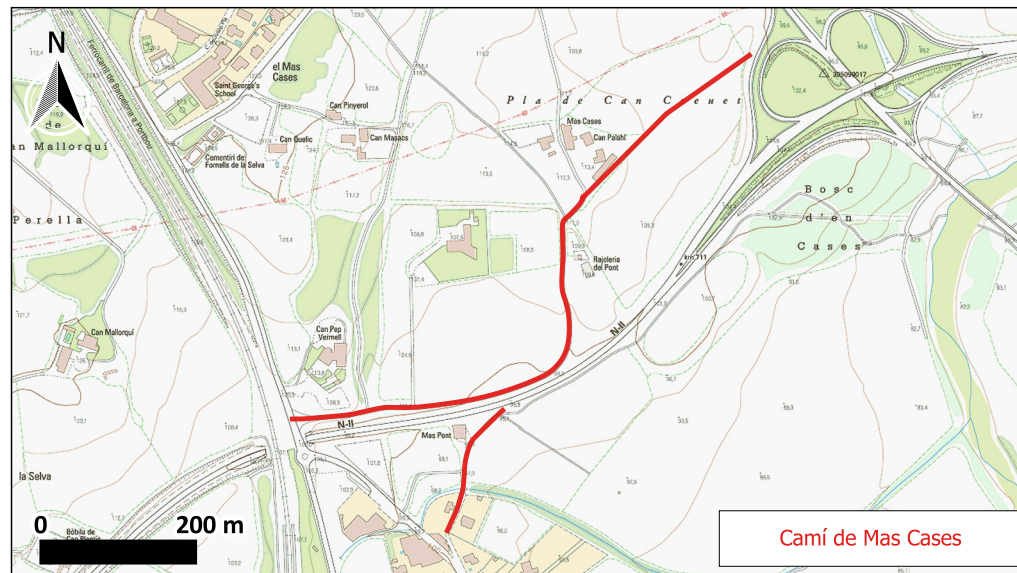
DADES IDENTIFICATIVES

Codi	10
Nom del camí	Camí de Mas Cases
Origen	Zona Urbana de Fornells de la Selva
Final	Límit Terme Municipal de Girona

DADES GENERALS

Longitud (m)	1.042,72		
Amplada (m)	Màxima	5,50	
	Mínima	2,20	
Tipus de ferm	Asfalt	26,72 %	
	Formigó	0,00 %	
	Terra	73,28 %	
Tipus de ferm	Desaparegut	0,00 %	
	Referència cadastral	17078A002090130000KR; 17078A003090030000KW; 17078A002090010000KG	
	Títol	Prescripció Immemorial	
Naturalesa	Domini Públic		
Observacions			

PLÀNOL



FOTOGRAFIA



Fitxa 11 - Via Verda de l'Antiga Carretera de Fornells a Palau

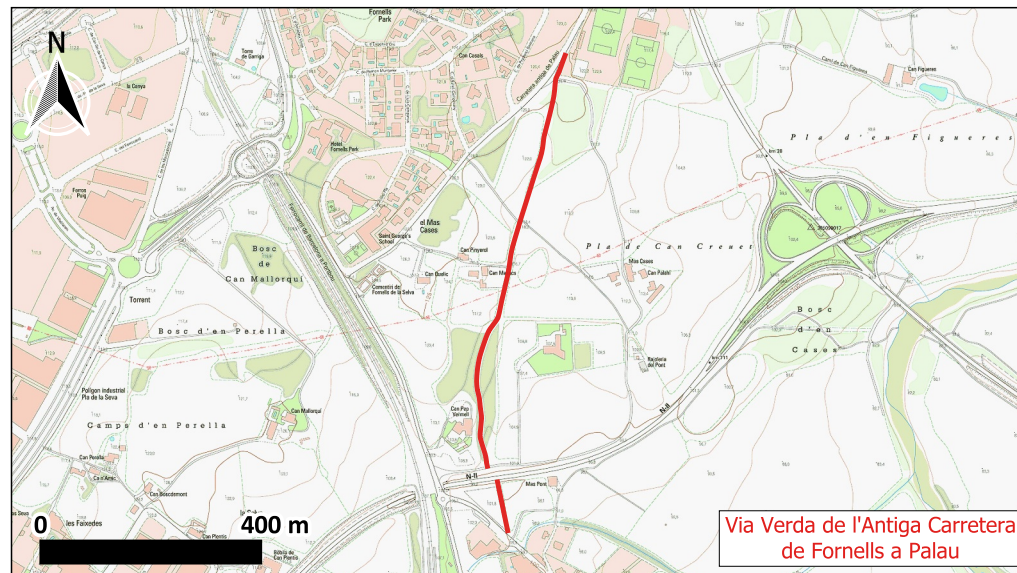
DADES IDENTIFICATIVES

Codi	11
Nom del camí	Via Verda de l'Antiga Carretera de Fornells a Palau
Origen	Zona Urbana de Fornells de la Selva
Final	Carretera de Palau

DADES GENERALS

Longitud (m)	863,28	
Amplada (m)	Màxima	3,70
	Mínima	3,20
Tipus de ferm	Asfalt	0,00 %
	Formigó	0,00 %
	Terra	100,00 %
	Desaparegut	0,00 %
Referència cadastral	17078A002090030000KP; 17078A002090070000KM	
Títol		
Naturalesa	Patrimonial	
Observacions		

PLÀNOL



FOTOGRAFIA



Fitxa 12 - Camí de la Creueta

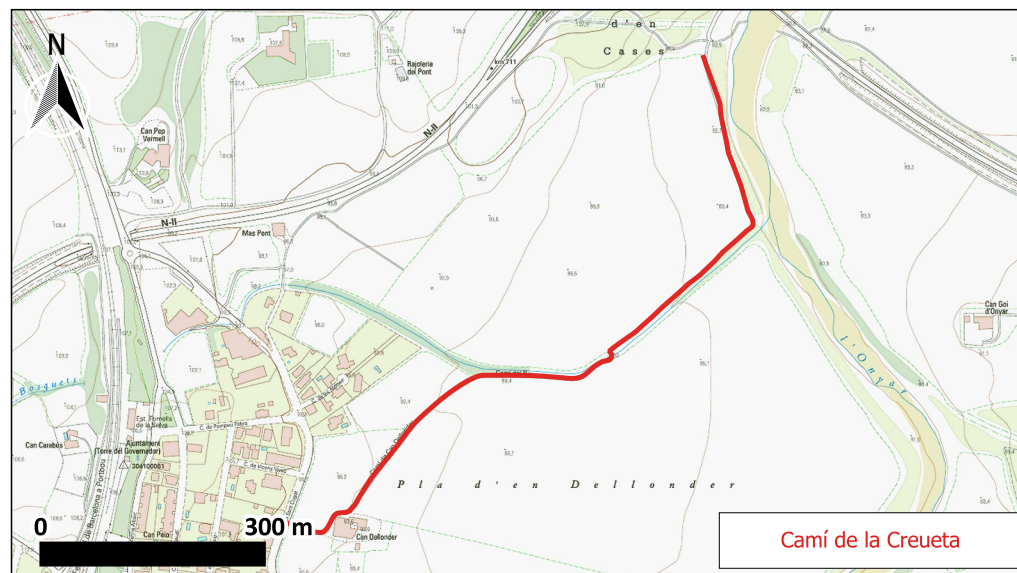
DADES IDENTIFICATIVES

Codi	12
Nom del camí	Camí de la Creueta
Origen	Zona Urbana de Fornells de la Selva
Final	Terme Municipal de Girona

DADES GENERALS

Longitud (m)	1.039,37	
Amplada (m)	Màxima	4,00
	Mínima	3,00
Tipus de ferm	Asfalt	0,00 %
	Formigó	0,00 %
	Terra	100,00 %
	Desaparegut	0,00 %
Referència cadastral	17078A003090050000KB; 17078A003090040000KA	
Títol	Prescripció Immemorial	
Naturalesa	Domini Públic	
Observacions		

PLÀNOL



FOTOGRAFIA



Fitxa 13 - Camí del Bosc de la Burra

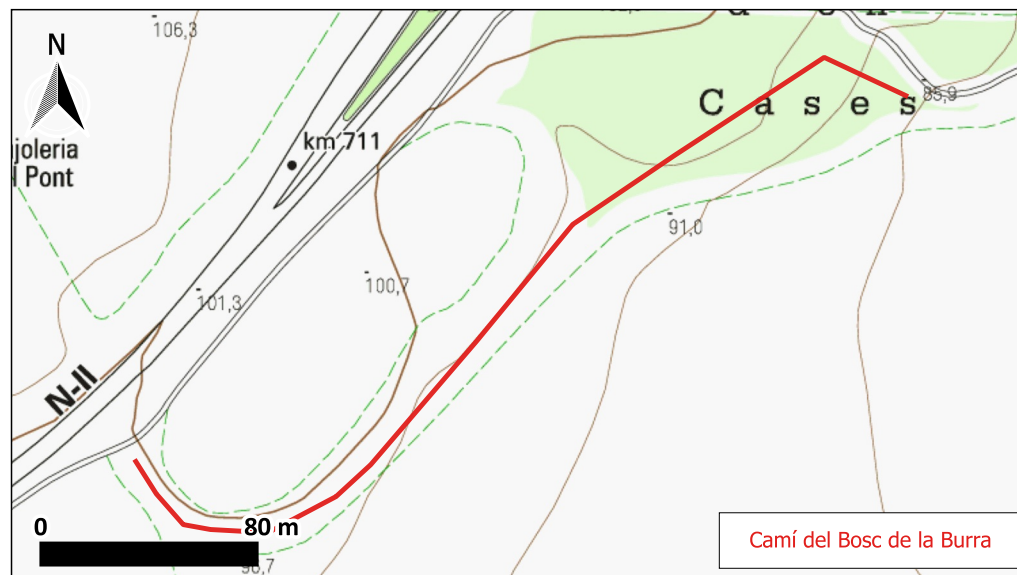
DADES IDENTIFICATIVES

Codi	13
Nom del camí	Camí del Bosc de la Burra
Origen	Camps de conreus
Final	Terme Municipal de Girona

DADES GENERALS

Longitud (m)	366,70	
Amplada (m)	Màxima	0,00
	Mínima	0,00
Tipus de ferm	Asfalt	0,00 %
	Formigó	0,00 %
	Terra	0,00 %
	Desaparegut	100,00 %
Referència cadastral	No cadastrat	
Títol	Prescripció Immemorial	
Naturalesa	Domini Públic	
Observacions		

PLÀNOL



FOTOGRAFIA



Fitxa 14 - Camí de la Depuradora

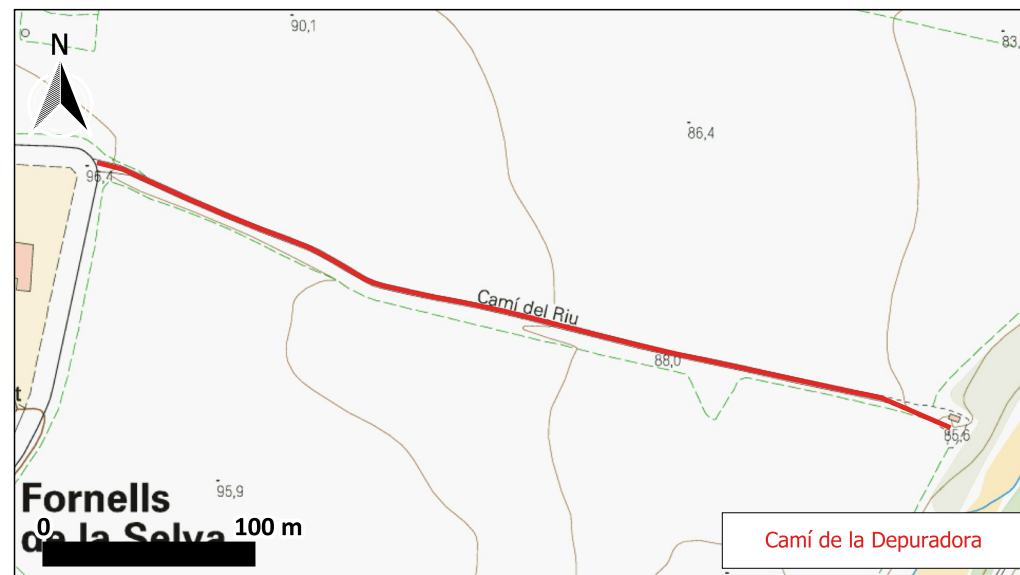
DADES IDENTIFICATIVES

Codi	14
Nom del camí	Camí de la Depuradora
Origen	Zona Urbana de Fornells de la Selva
Final	Ribera de l'Onyar

DADES GENERALS

Longitud (m)	423,84	
Amplada (m)	Màxima	3,30
	Mínima	2,80
Tipus de ferm	Asfalt	0,00 %
	Formigó	0,00 %
	Terra	100,00 %
	Desaparegut	0,00 %
Referència cadastral	17078A003090060000KY	
Títol	Prescripció Immemorial	
Naturalesa	Domini Públic	
Observacions		

PLÀNOL



FOTOGRAFIA



Fitxa 15 - Camí del Molí

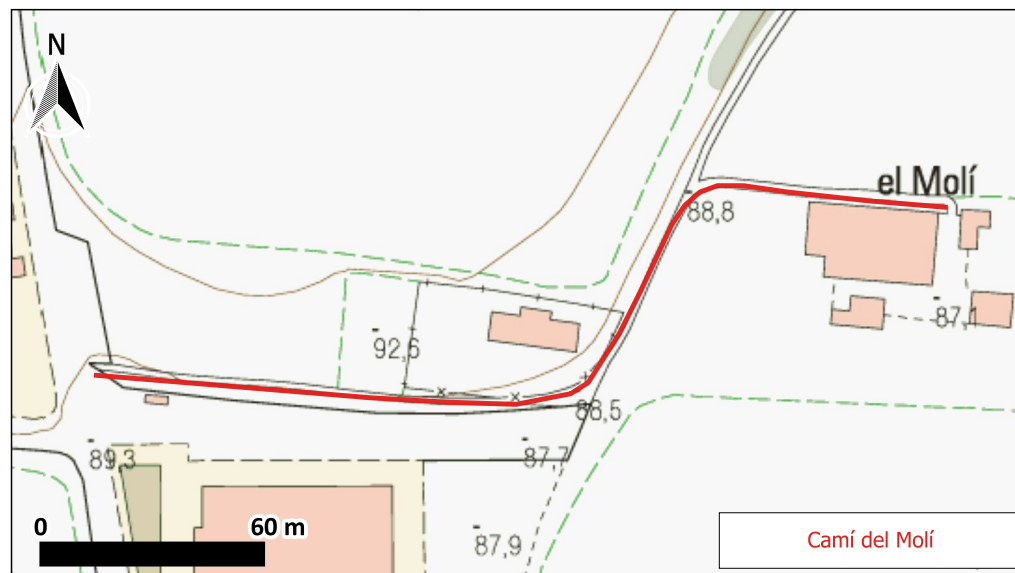
DADES IDENTIFICATIVES

Codi	15
Nom del camí	Camí del Molí
Origen	Zona Urbana de Fornells de la Selva
Final	El Molí

DADES GENERALS

Longitud (m)	259,73	
Amplada (m)	Màxima	3,20
	Mínima	1,80
Tipus de ferm	Asfalt	0,00 %
	Formigó	0,00 %
	Terra	100,00 %
	Desaparegut	0,00 %
Referència cadastral	17078A003090080000KQ; No cadastrat	
Títol	Prescripció Immemorial	
Naturalesa	Domini Públic	
Observacions		

PLÀNOL



FOTOGRAFIA



Fitxa 16 - Camí de la Zona esportiva al riu

DADES IDENTIFICATIVES

Codi	16
Nom del camí	Camí de la Zona esportiva al riu
Origen	Carretera de Campllong
Final	Riu Onyar

DADES GENERALS

Longitud (m)	352,45	
Amplada (m)	Màxima	4,50
	Mínima	3,80
Tipus de ferm	Asfalt	0,00 %
	Formigó	0,00 %
	Terra	100,00 %
	Desaparegut	0,00 %
Referència cadastral	No cadastrat	
Títol		
Naturalesa	Patrimonial	
Observacions		

PLÀNOL



FOTOGRAFIA



Fitxa 17 - Camí del Castell Vell

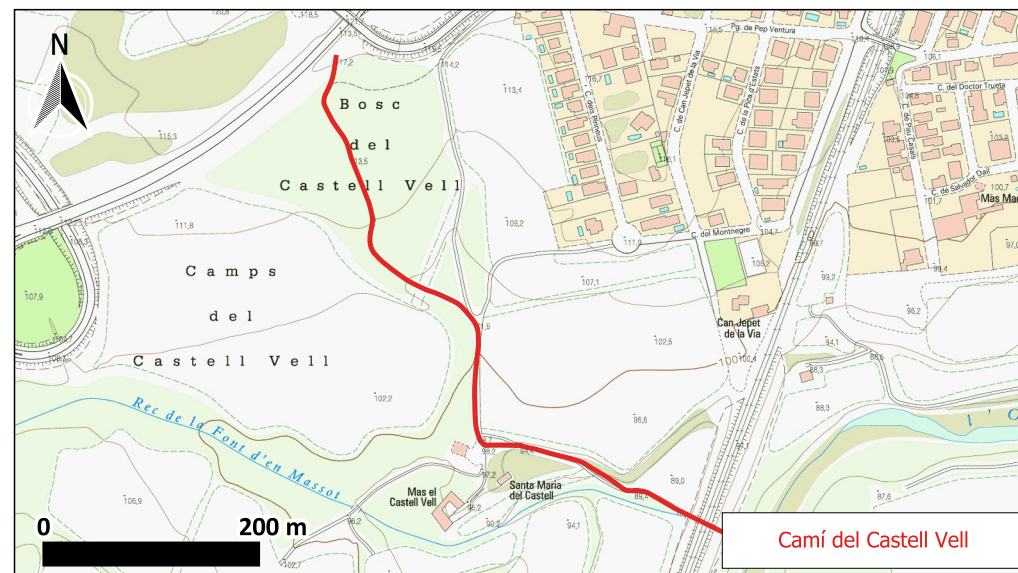
DADES IDENTIFICATIVES

Codi	17
Nom del camí	Camí del Castell Vell
Origen	Camí de la Ribera al Mas d'en Goi
Final	Variant N-II

DADES GENERALS

Longitud (m)	668,41	
Amplada (m)	Màxima	3,20
	Mínima	-1,00
Tipus de ferm	Asfalt	0,00 %
	Formigó	0,00 %
	Terra	100,00 %
	Desaparegut	0,00 %
Referència cadastral	17078A005090060000KD; No cadastrat	
Títol	Prescripció Immemorial	
Naturalesa	Domini Públic	
Observacions		

PLÀNOL



FOTOGRAFIA



Fitxa 18 - Camí de Llebrers

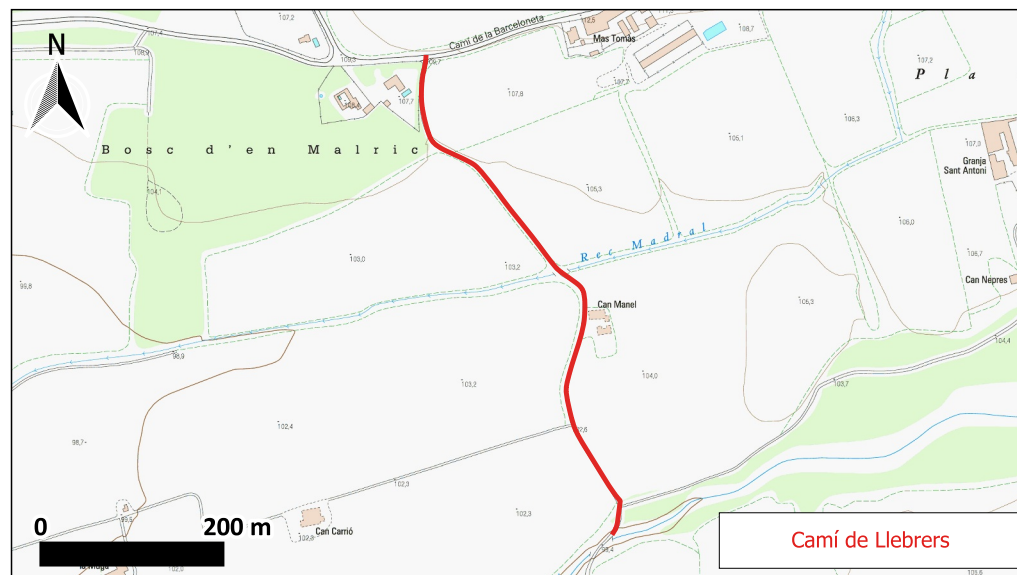
DADES IDENTIFICATIVES

Codi	18
Nom del camí	Camí de Llebrers
Origen	Carretera de Llambilles
Final	Riu Bugantó - Terme Municipal de Campllong

DADES GENERALS

Longitud (m)	614,75	
Amplada (m)	Màxima	4,40
	Mínima	3,30
Tipus de ferm	Asfalt	0,00 %
	Formigó	0,00 %
	Terra	100,00 %
	Desaparegut	0,00 %
Referència cadastral	17078A007090050000KA	
Títol	Prescripció Immemorial	
Naturalesa	Domini Públic	
Observacions		

PLÀNOL



FOTOGRAFIA



Fitxa 19 - Camí de la Via Verda Intermunicipal Onyar – Verneda. Tram del Bugantó

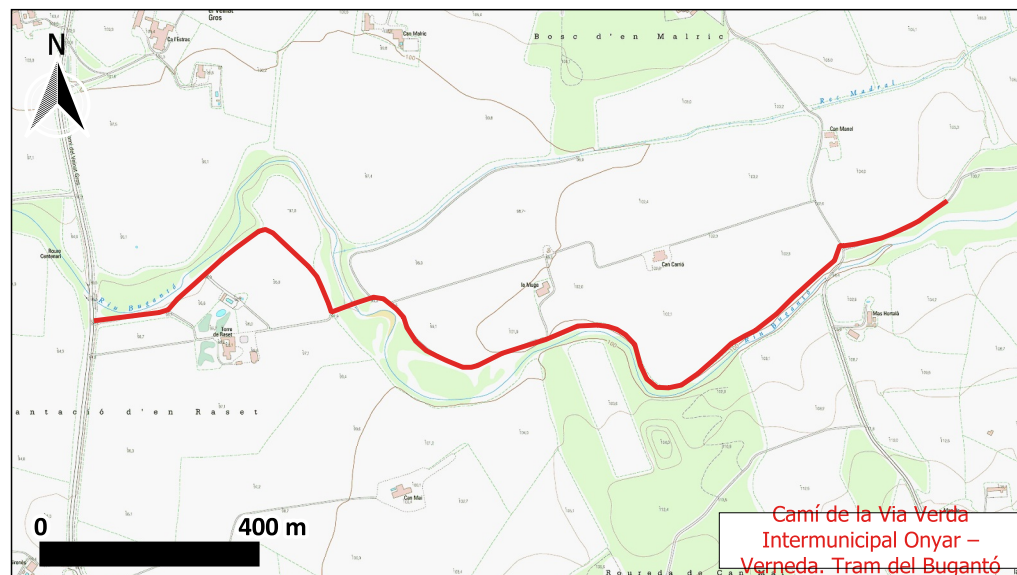
DADES IDENTIFICATIVES

Codi	19
Nom del camí	Camí de la Via Verda Intermunicipal Onyar – Verneda. Tram del Bugantó
Origen	Camí de la Via Verda Fornells - Campllong
Final	Terme Municipal de Llambilles

DADES GENERALS

Longitud (m)	1.951,45	
Amplada (m)	Màxima	4,50
	Mínima	3,20
Tipus de ferm	Asfalt	0,00 %
	Formigó	0,00 %
	Terra	100,00 %
	Desaparegut	0,00 %
Referència cadastral	17078A007090060000KB; No cadastrat	
Títol		
Naturalesa	Patrimonial	
Observacions		

PLÀNOL



FOTOGRAFIA



Fitxa 20 - Camí de Les Brugueres

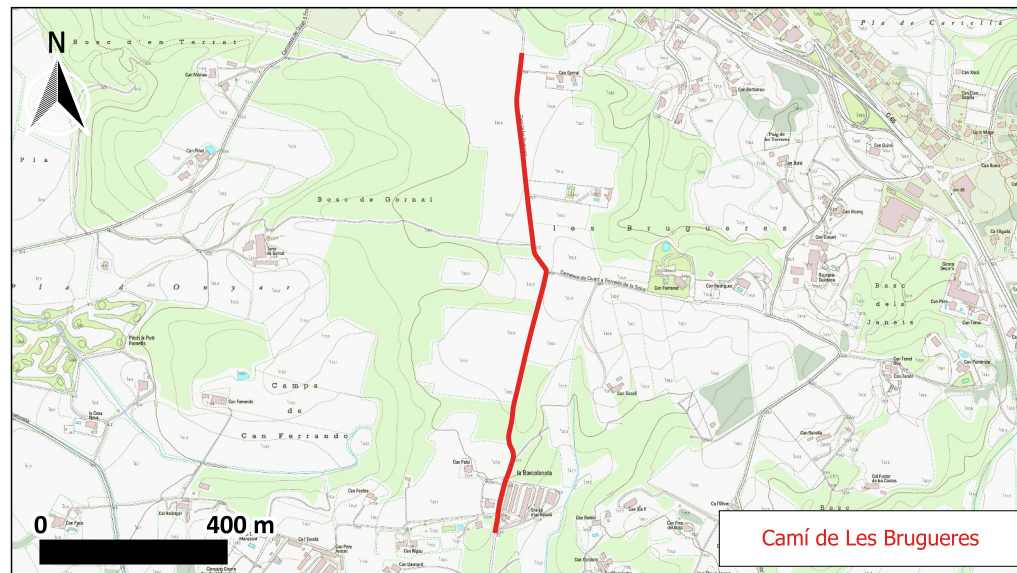
DADES IDENTIFICATIVES

Codi	20
Nom del camí	Camí de Les Brugueres
Origen	Límit Terme Municipal de Quart
Final	Límit terme Municipal de Llambilles

DADES GENERALS

Longitud (m)	1.049,63	
Amplada (m)	Màxima	5,00
	Mínima	3,70
Tipus de ferm	Asfalt	0,00 %
	Formigó	0,00 %
	Terra	100,00 %
	Desaparegut	0,00 %
Referència cadastral	17078A004090060000KZ	
Títol	Prescripció Immemorial	
Naturalesa	Domini Públic	
Observacions		

PLÀNOL



FOTOGRAFIA



Fitxa 21 - Camí dels Tres Termes

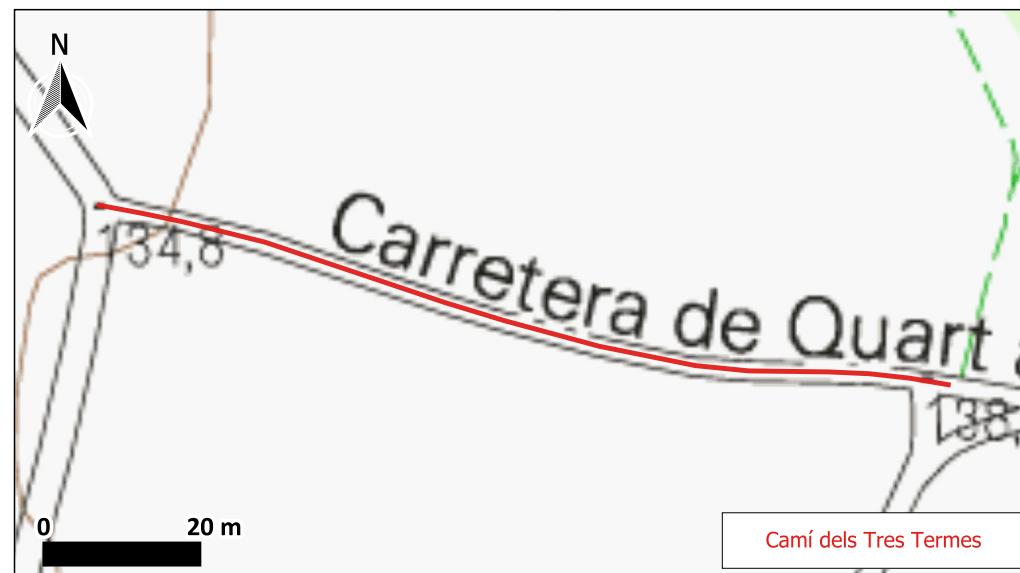
DADES IDENTIFICATIVES

Codi	21
Nom del camí	Camí dels Tres Termes
Origen	Camí de les Brugueres
Final	Límit Tres Termes Municipals

DADES GENERALS

Longitud (m)	111,32	
Amplada (m)	Màxima	3,30
	Mínima	2,80
Tipus de ferm	Asfalt	0,00 %
	Formigó	0,00 %
	Terra	100,00 %
	Desaparegut	0,00 %
Referència cadastral	17078A004090070000KU	
Títol	Prescripció Immemorial	
Naturalesa	Domini Públic	
Observacions		

PLÀNOL



FOTOGRAFIA



Fitxa 22 - Camí de Ca l'Amat

DADES IDENTIFICATIVES

Codi	22
Nom del camí	Camí de Ca l'Amat
Origen	Carretera Nacional II
Final	Terme Municipal de Girona

DADES GENERALS

Longitud (m)	182,37	
Amplada (m)	Màxima	3,00
	Mínima	2,80
Tipus de ferm	Asfalt	0,00 %
	Formigó	0,00 %
	Terra	100,00 %
	Desaparegut	0,00 %
Referència cadastral	No cadastrat	
Títol	Prescripció Immemorial	
Naturalesa	Domini Públic	
Observacions		

PLÀNOL



FOTOGRAFIA



Fitxa 23 - Camí de Can Perella

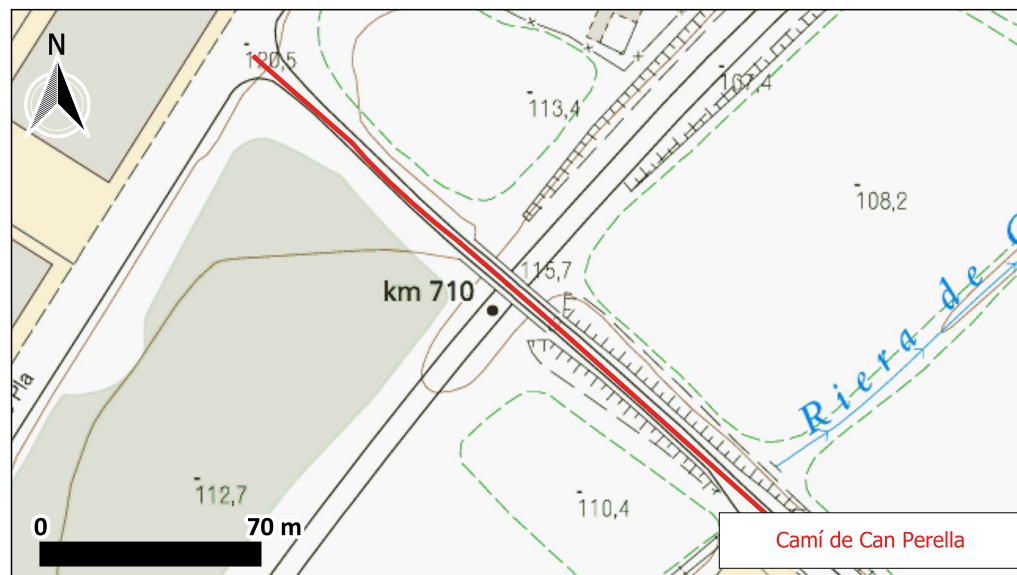
DADES IDENTIFICATIVES

Codi	23
Nom del camí	Camí de Can Perella
Origen	Zona Urbana de Fornells de la Selva
Final	Zona Industrial - Mas Pla

DADES GENERALS

Longitud (m)	227,33	
Amplada (m)	Màxima	8,00
	Mínima	4,40
Tipus de ferm	Asfalt	100,00 %
	Formigó	0,00 %
	Terra	0,00 %
	Desaparegut	0,00 %
Referència cadastral	17078A001090120000KE	
Títol	Prescripció Immemorial	
Naturalesa	Domini Públic	
Observacions		

PLÀNOL



FOTOGRAFIA



Fitxa 24 - Camí de Can Xiberta

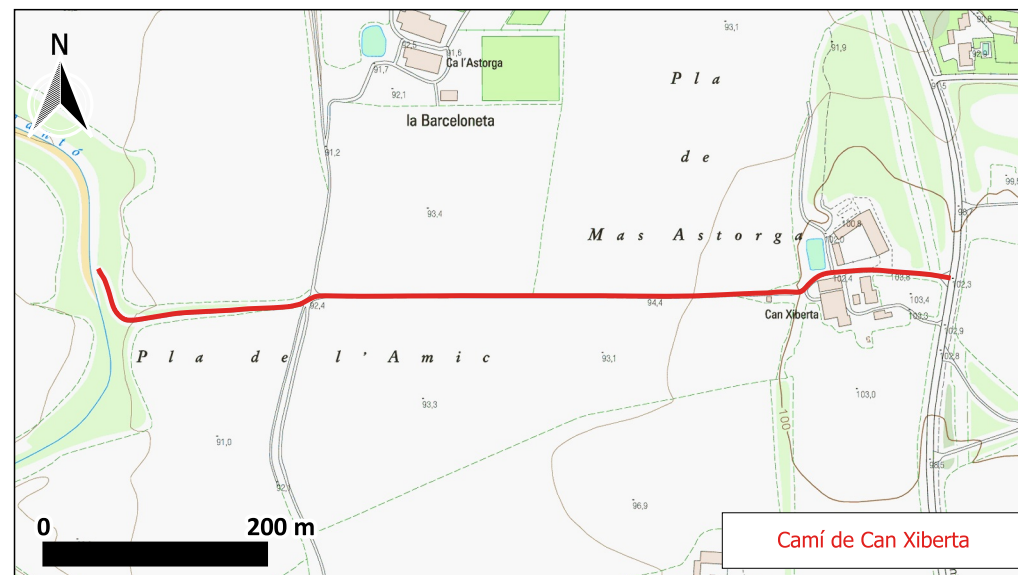
DADES IDENTIFICATIVES

Codi	24
Nom del camí	Camí de Can Xiberta
Origen	Carretera de Fornells a Campllong
Final	Riera Bugantó

DADES GENERALS

Longitud (m)	756,98	
Amplada (m)	Màxima	4,30
	Mínima	2,60
Tipus de ferm	Asfalt	0,00 %
	Formigó	0,00 %
	Terra	100,00 %
	Desaparegut	0,00 %
Referència cadastral	17078A006090040000KP; No cadastrat	
Títol	Prescripció Immemorial	
Naturalesa	Domini Públic	
Observacions		

PLÀNOL



FOTOGRAFIA



Fitxa 25 - Camí de Can Xacó

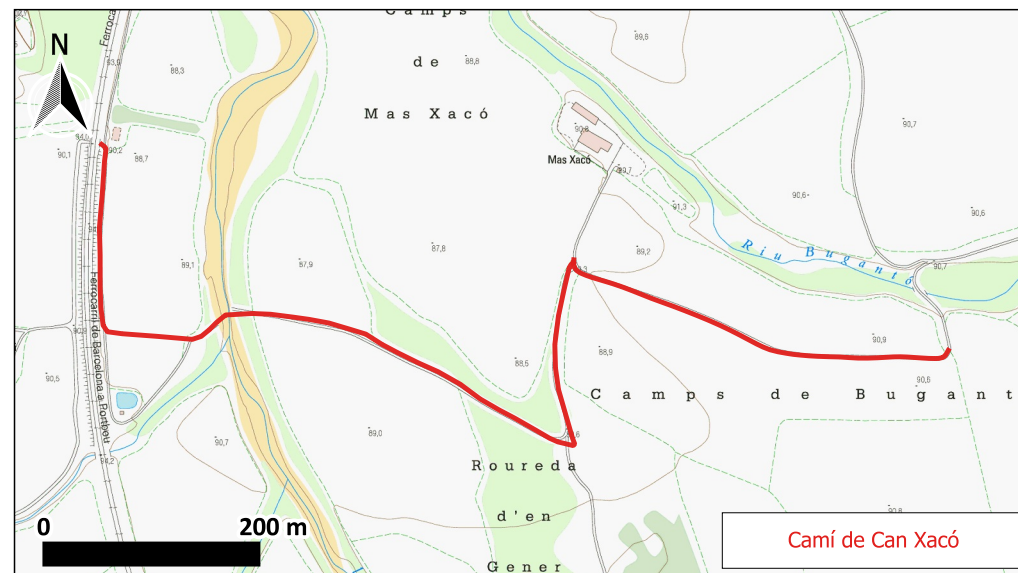
DADES IDENTIFICATIVES

Codi	25
Nom del camí	Camí de Can Xacó
Origen	Camí Reial de Girona a Caldes
Final	Camí de la Ribera al Mas d'en Goi

DADES GENERALS

Longitud (m)	1.195,79	
Amplada (m)	Màxima	4,00
	Mínima	3,60
Tipus de ferm	Asfalt	0,00 %
	Formigó	0,00 %
	Terra	100,00 %
	Desaparegut	0,00 %
Referència cadastral	17078A005090120000KJ; No cadastrat	
Títol	Prescripció Immemorial	
Naturalesa	Domini Públic	
Observacions		

PLÀNOL



FOTOGRAFIA



Fitxa 26 - Camí de Can Salvà

DADES IDENTIFICATIVES

Codi	26
Nom del camí	Camí de Can Salvà
Origen	Carretera de Fornells a Campllong
Final	Camí Reial de Girona a Caldes

DADES GENERALS

Longitud (m)	527,23	
Amplada (m)	Màxima	4,90
	Mínima	3,20
Tipus de ferm	Asfalt	0,00 %
	Formigó	0,00 %
	Terra	100,00 %
	Desaparegut	0,00 %
Referència cadastral	No cadastrat	
Títol	Prescripció Immemorial	
Naturalesa	Domini Públic	
Observacions		

PLÀNOL



FOTOGRAFIA



Fitxa 27 - Carretera de Quart

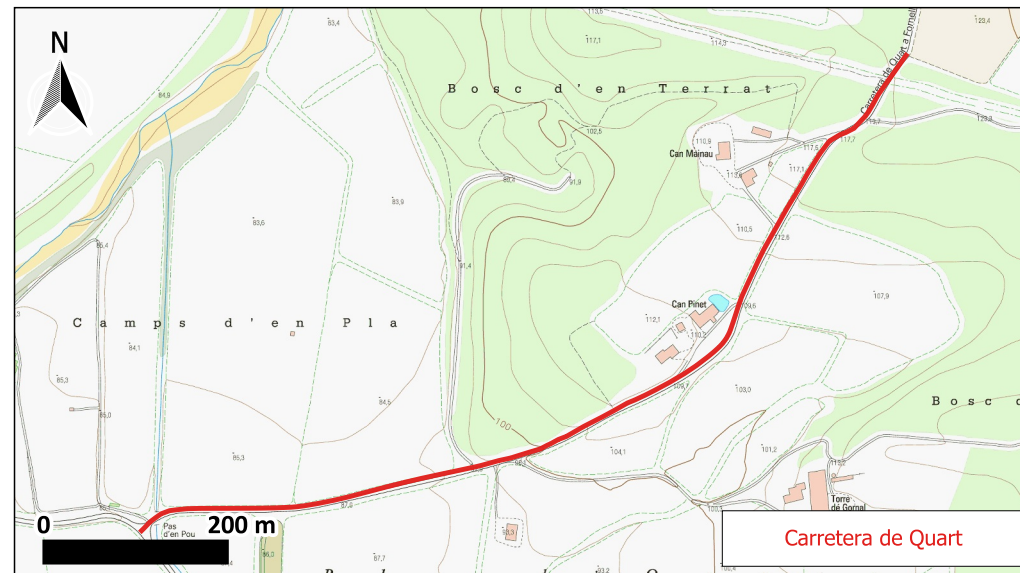
DADES IDENTIFICATIVES

Codi	27
Nom del camí	Carretera de Quart
Origen	Carretera de Llambilles
Final	Límit Terme Municipal de Quart

DADES GENERALS

Longitud (m)	1.055,34	
Amplada (m)	Màxima	4,40
	Mínima	4,40
Tipus de ferm	Asfalt	100,00 %
	Formigó	0,00 %
	Terra	0,00 %
	Desaparegut	0,00 %
Referència cadastral	17078A004090050000KS	
Títol	Prescripció Immemorial	
Naturalesa	Domini Públic	
Observacions		

PLÀNOL



FOTOGRAFIA



Fitxa 28 - Camí de Can Masachs

DADES IDENTIFICATIVES

Codi	28
Nom del camí	Camí de Can Masachs
Origen	Antiga Carretera de Fornells a Palau
Final	Carretera de Palau

DADES GENERALS

Longitud (m)	203,80	
Amplada (m)	Màxima	3,50
	Mínima	3,00
Tipus de ferm	Asfalt	0,00 %
	Formigó	0,00 %
	Terra	100,00 %
	Desaparegut	0,00 %
Referència cadastral	17078A002090050000KT	
Títol	Prescripció Immemorial	
Naturalesa	Domini Públic	
Observacions		

PLÀNOL



FOTOGRAFIA



Fitxa 29 - Camí de Mas Gener

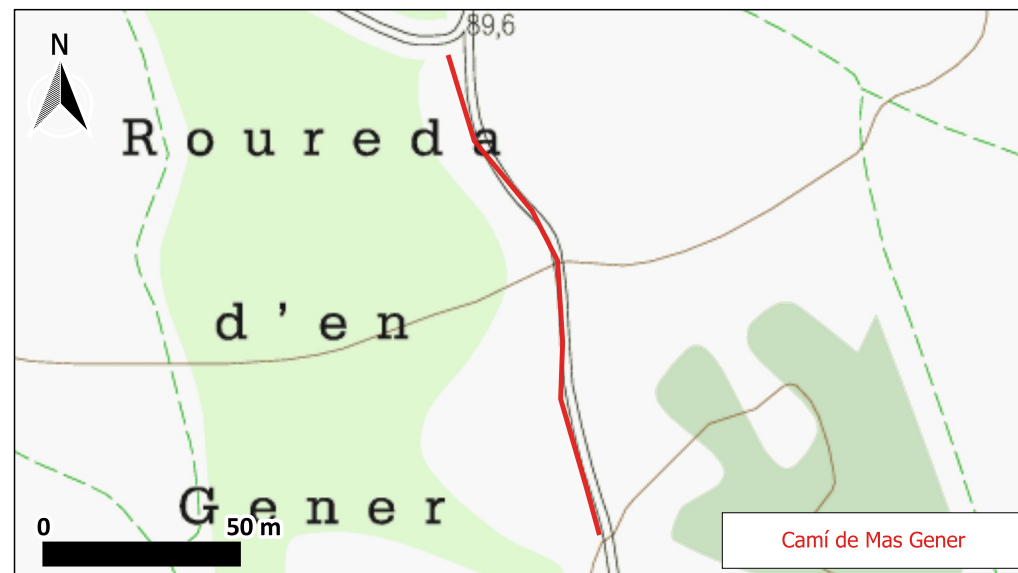
DADES IDENTIFICATIVES

Codi	29
Nom del camí	Camí de Mas Gener
Origen	Camí de Can Xacó
Final	Límit terme municipal de Riudellots de la Selva

DADES GENERALS

Longitud (m)	130,36	
Amplada (m)	Màxima	3,00
	Mínima	3,00
Tipus de ferm	Asfalt	0,00 %
	Formigó	0,00 %
	Terra	100,00 %
	Desaparegut	0,00 %
Referència cadastral	No cadastrat	
Títol	Prescripció Immemorial	
Naturalesa	Domini Públic	
Observacions		

PLÀNOL



FOTOGRAFIA



Fitxa 30 - Camí de la Via Verda de l'Onyar

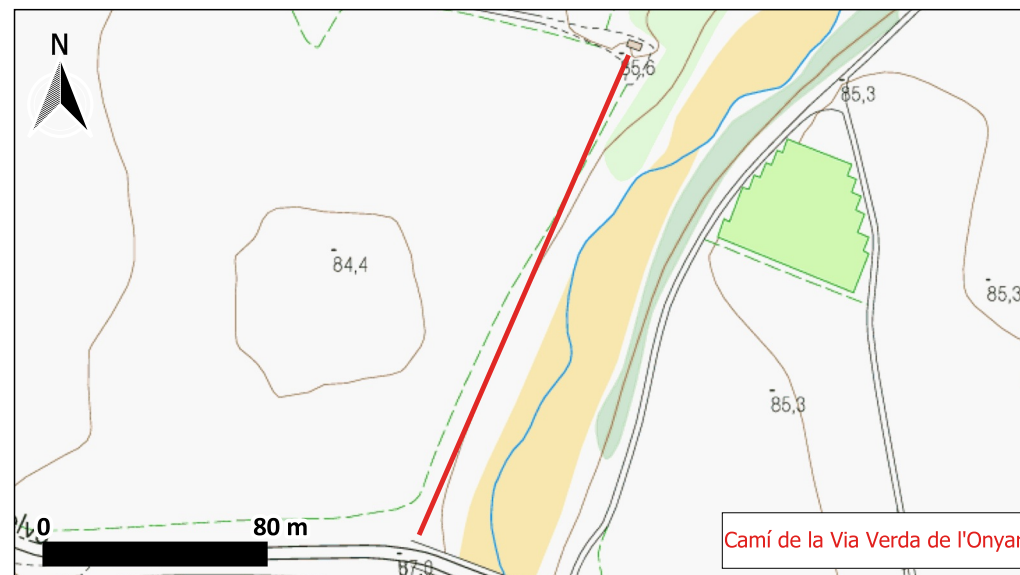
DADES IDENTIFICATIVES

Codi	30
Nom del camí	Camí de la Via Verda de l'Onyar
Origen	Carretera de Llambilles
Final	Camí de la Depuradora

DADES GENERALS

Longitud (m)	186,05	
Amplada (m)	Màxima	3,00
	Mínima	3,00
Tipus de ferm	Asfalt	0,00 %
	Formigó	0,00 %
	Terra	100,00 %
	Desaparegut	0,00 %
Referència cadastral	No cadastrat	
Títol	Acta cessió temporal	
Naturalesa	Domini Públic	
Observacions		

PLÀNOL



FOTOGRAFIA





Web: <http://solucionsgeografiques.info/>

Mail: info@solucionsgeografiques.info