

DOCUMENT INICIAL ESTRATÈGIC (DIE)

AVANÇ DE PLA D'ORDENACIÓ URBANÍSTICA MUNICIPAL DE COLOMERS (POUM)

TERME MUNICIPAL DE COLOMERS (BAIX EMPORDÀ)

DOCUMENT INICIAL ESTRATÈGIC (DIE)

AVANÇ DE PLA D'ORDENACIÓ URBANÍSTICA MUNICIPAL DE COLOMERS (POUM)

TERME MUNICIPAL DE COLOMERS (BAIX EMPORDÀ)

Abril 2026

Dirigit i realitzat per:



Carme Calafat Gestoso

Ambientòloga (UdG)

Màster en Canvi Ambiental: anàlisi i gestió (UdG)

Genís Montaner Carbó

Geògraf (UdG)

Màster en Canvi Ambiental i Transició Socioecològica (UdG)

Joan Solà i Subiranas

Geòleg (UAB)

Màster Enginyeria i Gestió Ambiental (UPC)

CONTINGUTS

1. APARTATS PRELIMINARS.....	1
1.1. Marc legal vigent en matèria urbanística i ambiental.....	1
1.2. Naturalesa i objectius del document inicial estratègic	2
1.3. Objectius i característiques del POUM de Colomers.....	3
2. EMMARCAMENT I DETERMINACIONS AMBIENTALS PROCEDENTS D'INSTRUMENTS DE PLANIFICACIÓ TERRITORIAL, SECTORIAL I ESTRATÈGICA	6
2.1. Instruments de planificació territorial i urbanística supramunicipal.....	6
2.2. Planejament urbanístic vigent	10
2.3. Estratègies i requeriments legals de protecció del medi	12
2.4. Referències de legislació ambiental aplicable	19
2.5. Propòsits ambientals de l'avanç del POUM	25
3. ANÀLISI I DIAGNOSI DEL MEDI RECEPTOR. CARACTERITZACIÓ DEL MEDI I IDENTIFICACIÓ DE LES SENSIBILITATS AMBIENTALS.....	27
3.1. Caracterització i sensibilitat ambiental del medi físic.....	28
3.2. Caracterització i sensibilitat ambiental del medi biòtic.....	36
3.3. Caracterització i sensibilitat ambiental del medi antròpic	40
3.4. Caracterització i sensibilitat dels riscos ambientals.....	43
3.5. Sensibilitat ambiental global del municipi	52
3.6. Objectius específics i criteris ambientals incorporats en el POUM de Colomers	53
4. CONTRAST AMBIENTAL D'ALTERNATIVES	55
4.1. Presentació de les alternatives.....	55
4.2. Valoració ambiental de les alternatives considerades.....	58
4.3. Justificació ambiental de l'alternativa escollida	60
5. CONCLUSIONS.....	61

1. APARTATS PRELIMINARS

1.1. Marc legal vigent en matèria urbanística i ambiental

El present document correspon al **Document Inicial Estratègic (d'ara endavant DIE) de l'avanç del Pla d'Ordenació Urbanística Municipal de Colomers (d'ara endavant POUM)**.

Les normatives urbanístico-ambientals que són d'aplicació són les següents:

- El Text refós de la Llei d'Urbanisme (Decret legislatiu 1/2010, de 3 d'agost, pel qual s'aprova el Text refós de la Llei d'urbanisme).
- La Modificació del Text refós de la Llei d'urbanisme (Llei 3/2012, de 22 de febrer, de modificació del text refós de la Llei d'urbanisme, aprovat pel Decret legislatiu 1/2010 del 3 d'agost).
- El Reglament Decret 305/2006, de 18 de juliol, pel qual s'aprova el Reglament de la Llei d'urbanisme (sobretot els articles 70, 100, 106 i 115 i la disposició transitòria dotzena).
- La Llei 6/2009, del 28 d'abril, d'avaluació ambiental de plans i programes.
- La Llei 21/2013, de 9 de desembre, d'avaluació ambiental, d'àmbit estatal.
- La Llei 16/2015, del 21 de juliol, de simplificació de l'activitat administrativa de l'Administració de la Generalitat i dels governs locals de Catalunya i d'impuls de l'activitat econòmica, de regles aplicables fins que la Llei 6/2009 no s'adapti a la Llei de l'Estat 21/2013.
- La Llei 3/2019, de 17 de juny, dels espais agraris.

D'acord amb la Llei 16/2015, de 21 de juliol, el POUM de Colomers ha de ser sotmès a **Avaluació Ambiental Estratègica Ordinària (AAEO)**, tal com estableix la seva DA 8a, supòsit 6è a) primer:

6. Pel que fa a l'avaluació ambiental estratègica del planejament urbanístic, s'estableixen les regles següents:

a) Són objecte d'avaluació ambiental estratègica ordinària:

Primer. Els plans d'ordenació urbanística municipal.

D'acord amb aquest fonament jurídic, cal instar l'inici del procediment d'AAEO a l'Oficina Territorial d'Acció i Avaluació Ambiental de Girona (OTAAGi) mitjançant la presentació de l'**Avanç del Pla** d'Ordenació Urbanística Municipal (POUM) i el present **Document Inicial Estratègic (DIE)** amb el contingut que estableix l'article 17 de la Llei 6/2009, de 28 d'abril.

1.2. Naturalesa i objectius del document inicial estratègic

El Document Inicial Estratègic constitueix una primera fase en l'elaboració de la documentació ambiental per al planejament que està sotmès a **avaluació ambiental estratègica ordinària**, i posa de manifest la consideració i introducció dels requeriments ambientals en la consideració de les decisions urbanístiques.

A partir del DIE, i a cada fase corresponent, s'elaboren la resta de documents que integren el procediment d'avaluació ambiental estratègica ordinària (EAE i Document Resum) en els quals es vol justificar la viabilitat ambiental de la proposta urbanística.

Per tant, el DIE és el document que analitza l'avanç de Pla perquè l'administració ambiental pugui procedir a la seva revisió. Inclou la informació suficient i necessària per conèixer les característiques i les sensibilitats ambientals del medi receptor que serviran per discutir diferents alternatives d'ordenació, i també per determinar i justificar l'abast ambiental de la proposta seleccionada. Per tot això, s'estableixen els propòsits i els objectius ambientals bàsics, s'elabora una descripció i una diagnosi de detall del medi receptor, i tot seguit es du a terme una anàlisi comparada de les diferents alternatives considerades, amb l'objectiu de justificar l'opció que sembla ambientalment més viable.

En aquest sentit, els criteris d'avaluació ambiental que convé integrar en el procés de redacció de l'avanç de Pla i en les avaluacions ambientals següents a aquest document es posen en context en:

- La **caracterització del perfil ambiental** de l'àmbit territorial, tant local com més regional, on es desenvoluparà la proposta del planejament urbanístic municipal, que permeti la comparació entre la situació ambiental prèvia i la que es pot derivar del desenvolupament de les actuacions previstes.
- La **definició d'estratègies i objectius ambientals** per la redacció del Pla que caldrà adoptar en la fase inicial i que permetran contrastar alternatives d'ordenació, la verificació de les decisions successives en fases posteriors i la maduració de la proposta seleccionada.

L'estructura del present document recull els requeriments, amb relació a objectius i continguts, que estableix la Llei 6/2009, del 28 d'abril, d'avaluació ambiental de plans i programes, i que s'adeqüen plenament a les determinacions de la Llei 21/2013, d'avaluació ambiental, un cop s'afegeix una valoració dels potencials impactes ambientals del desenvolupament del Pla en termes de canvi climàtic.

En síntesi, l'objectiu fonamental del present Document Inicial Estratègic és:

- (1) influir en la presa de decisions del desenvolupament tècnic i normatiu del planejament urbanístic local, i
- (2) confeccionar una primera valoració de la viabilitat ambiental de la proposta, amb la finalitat que la modificació incorpori adequadament els aspectes ambientals en termes de sostenibilitat.

Per dur a terme l'exercici de diagnosi i d'avaluació ambiental preliminar, se segueixen les següents fases de treball:

- **Definició dels objectius ambientals generals.** Es concreten els propòsits ambientals que han de guiar la redacció, tramitació i desenvolupament del Pla.

- **Caracterització ambiental de l'àmbit.** Es recullen i analitzen les condicions del medi físic, natural, paisatgístic i els riscos ambientals existents per obtenir una diagnosi detallada del territori.
- **Elaboració del mapa de sensibilitat ambiental global.** Es representa gràficament la distribució dels valors i vulnerabilitats ambientals, identificant les àrees més sensibles del territori.
- **Establiment d'objectius i criteris específics.** Es defineixen pautes per protegir els valors ambientals i orientar el Pla cap a una proposta ambientalment viable.
- **Valoració de les alternatives urbanístiques.** S'analitzen i comparen les diferents opcions de planejament i es justifica l'elecció de l'alternativa amb menor impacte i major benefici ambiental.
- **Tramitació davant l'òrgan ambiental.** El document serveix com a base per a l'emissió del Document d'Abast per part de l'Oficina Territorial d'Acció i Avaluació Ambiental (OTAA), que establirà els criteris per a l'elaboració de l'Estudi Ambiental Estratègic.

1.3. Objectius i característiques del POUM de Colomers

El municipi de Colomers està ubicat a la riba esquerra del riu Ter, a l'extrem nord-oest de la comarca del Baix Empordà i limita amb els municipis de Vilopriu, Foixà, Jafre i Sant Jordi Desvalls. Amb una extensió de 4,35 km² i una població de 205 habitants (Idescat, 2024), presenta un relleu suau on predomina el mosaic agroforestal tan característic de la plana empordanesa, rarament alterat per alguns discrets turons. El Ter voreja el terme configurant el límit sud del municipi i constituint un element principal de gran valor natural, ecològic i paisatgístic.

L'Ajuntament de Colomers, amb la voluntat d'actualitzar l'ordenació urbanística del municipi, impulsa la revisió del planejament general per repensar l'estructura territorial i el model d'assentament que defineixen el poble. Aquesta revisió posa en valor els aprenentatges i les transformacions dels darrers anys, tot prenent com a punt de partida les Normes Subsidiàries del 2000, que han orientat el desenvolupament urbanístic, econòmic i ambiental del municipi.

Un pla urbanístic és més que un document tècnic: ha de reflectir un acord col·lectiu entre la ciutadania i les administracions, concretat en objectius, criteris i determinacions que defineixen el futur del micropoble de Colomers. Aquesta revisió ha de situar-se dins el marc jurídic vigent i perseguir una utilització racional del territori, compatible amb les necessitats de creixement i amb la preservació dels recursos naturals, el paisatge i el patrimoni. El seu objectiu és garantir un desenvolupament equilibrat, evitar la dispersió, prioritzar la rehabilitació del teixit urbà, reforçar la cohesió social i assegurar la qualitat de vida de les generacions presents i futures, incorporant sempre els drets d'informació i participació ciutadana.

L'Avanç del Pla d'Ordenació Urbanística Municipal (POUM) té per propòsit definir, amb un horitzó de deu anys, com ha de donar resposta Colomers a les necessitats d'ordenació del sòl rústic, de creixement poblacional, d'activitat econòmica i d'habitatge, garantint criteris de sostenibilitat social, ambiental i econòmica i reconeixent el valor del seu paisatge i del nucli històric.

Com a document inicial, l'Avanç del POUM formula els objectius i criteris generals d'ordenació, proposa un model de desenvolupament i presenta alternatives que permeten iniciar el procés d'avaluació ambiental del pla, pas previ a la redacció completa del document urbanístic.

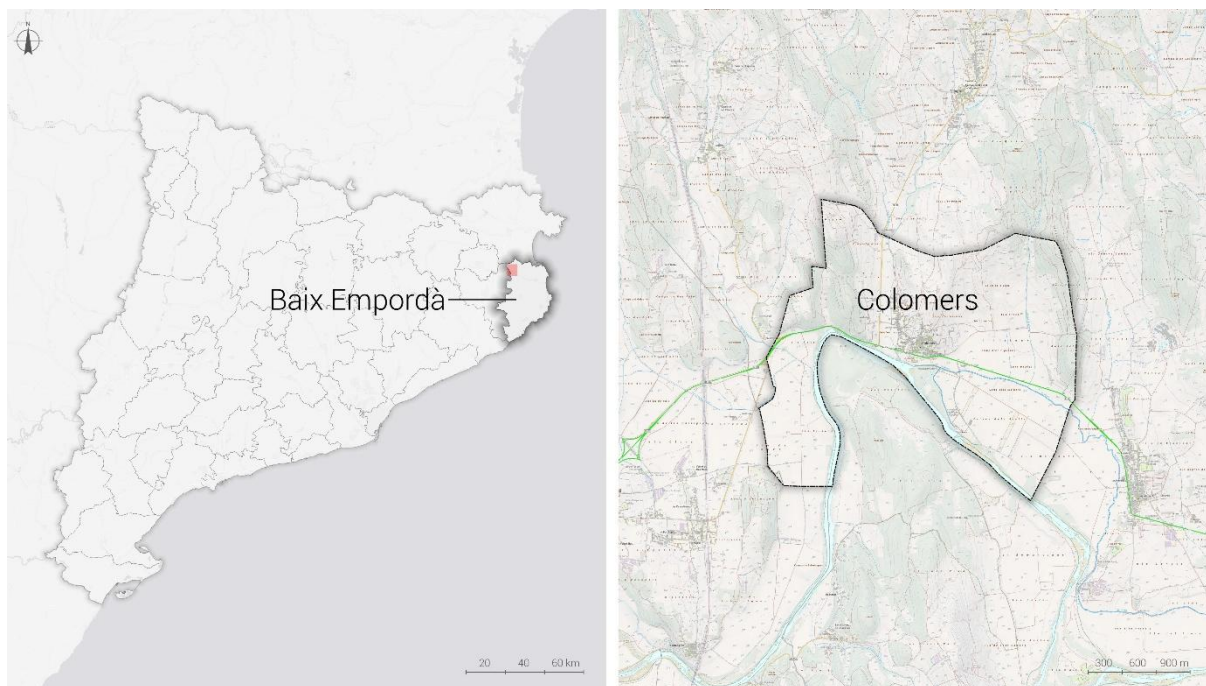


Figura 1. Emplaçament territorial del municipi de Colomers. Font pròpia, 2025.

A continuació es presenta una síntesi de les principals línies de criteris i objectius definits per l'Avanç del POUM de Colomers:

1. Garantir el desenvolupament sostenible

Es proposa un model urbanístic adaptat a les especificitats de Colomers com a micropoble, capaç de millorar l'estructuració dels espais oberts i del nucli urbà, reforçar la permeabilitat territorial i preservar els valors ambientals, patrimonials i paisatgístics. La nova ordenació ha d'evitar la dispersió urbanística, prioritzar la consolidació del teixit existent i garantir una relació equilibrada entre creixement, paisatge i entorn natural.

2. Sostenibilitat ambiental

El POUM ha d'integrar criteris ambientals transversals:

- Minimitzar el consum de sòl i racionalitzar els usos.
- Conservar la biodiversitat, reforçar la connectivitat ecològica i integrar la infraestructura verda.
- Garantir una gestió sostenible de l'aigua i compatibilitzar el planejament amb el cicle hidrològic.
- Reduir emissions i impulsar l'eficiència energètica i les renovables.
- Incorporar l'adaptació al canvi climàtic i la prevenció de riscos (inundacions, incendis, geologia).
- Millorar la gestió de residus i reduir l'impacte de la construcció.
- Integrar el paisatge en la planificació com a element de qualitat i identitat.

- Promoure una mobilitat sostenible i accessible.
- Enfortir la cultura urbana sostenible i la participació ciutadana.

3. El paisatge com a valor patrimonial i identitari

El POUM ha de protegir i posar en valor el paisatge com a patrimoni col·lectiu, garantint una evolució harmònica amb la sensibilitat social i preservant els elements naturals, culturals i històrics que el defineixen. A Colomers, els trets paisatgístics clau deriven del mosaic agroforestal, el relleu ondulat i el meandre del Ter, elements que configuren una identitat territorial singular que cal integrar en l'ordenació urbanística.

4. Canvi climàtic

El Pla ha de contribuir a mitigar el canvi climàtic i a augmentar la resiliència del municipi mitjançant:

- Un model urbà compacte i eficient, desclassificant sòls urbanitzables innecessaris.
- L'impuls de l'eficiència energètica i les infraestructures sostenibles.
- La promoció de la mobilitat a peu i en bicicleta.
- La reducció de la vulnerabilitat davant riscos naturals i l'aplicació de drenatge sostenible.
- L'avenç cap a l'autosuficiència energètica a petita escala i l'autoconsum.

5. Preservació dels béns patrimonials

El Catàleg ha de garantir la protecció, conservació i valorització del patrimoni arquitectònic, arqueològic, etnològic, natural i paisatgístic. El POUM ha d'establir:

- Una classificació exhaustiva dels béns segons tipologia.
- La determinació del seu nivell de protecció i els criteris d'intervenció.
- Mesures urbanístiques específiques que assegurin la seva preservació i transmissió com a elements d'identitat local.

L'objectiu és preservar la memòria col·lectiva, reforçar la identitat territorial i integrar el patrimoni en el desenvolupament futur del municipi.

2. EMMARCAMENT I DETERMINACIONS AMBIENTALS PROCEDENTS D'INSTRUMENTS DE PLANIFICACIÓ TERRITORIAL, SECTORIAL I ESTRATÈGICA

2.1. Instruments de planificació territorial i urbanística supramunicipal

Com a marc general i d'acord amb l'ordre jeràrquic del planejament territorial, la proposta urbanística s'haurà d'ajustar a les determinacions i corresponents objectius i criteris tant urbanístics com ambientals dels Plans de rang superior amb vocació de protecció territorial.

El Pla Territorial General de Catalunya (PTGC)

El Pla Territorial General de Catalunya (PTGC), aprovat per la *Llei 1/1995*, és l'instrument cabdal d'ordenació territorial de Catalunya, el qual fixa un model organitzatiu d'administracions inferiors a la Generalitat de Catalunya. L'objectiu principal del PTGC és potenciar el desenvolupament, definir l'equilibri territorial d'interès general per a Catalunya i ordenar el creixement així com els serveis necessaris per als seus habitants. Alhora, aquest document també és el marc de referència per a la discussió i el debat de caràcter horitzontal i vertical entre les administracions a l'hora de resoldre els desequilibris territorials i estableix les directrius per als Plans territorials i els Plans urbanístics municipals.

El Pla inclou les determinacions següents:

- La definició de les zones del territori amb característiques homogènies per raó del potencial de desenvolupament i de la situació socioeconòmica.
- La indicació dels nuclis de població que, per les seves característiques, hauran d'exercir una funció impulsora i reequilibradora.
- La determinació dels espais i dels elements naturals que cal conservar per raó d'interès general referida a tot el territori.
- La definició de terres d'ús agrícola o forestal d'especial interès que cal conservar o ampliar per les característiques d'extensió, de situació i de fertilitat.
- La previsió de l'emplaçament de grans infraestructures, especialment de comunicació, de sanejament i energètiques i d'equipaments d'interès general.
- La indicació de les àrees del territori en les quals cal promoure usos específics.
- La definició dels àmbits d'aplicació dels plans territorials parcials que s'hauran d'adequar als àmbits establerts en la divisió territorial de Catalunya. En aquest sentit, es poden agrupar unitats comarcals, però en cap cas no es poden dividir.

El Pla Territorial Parcial de les Comarques Gironines (PTPCG)

En data 14 de setembre de 2010, el Govern de Catalunya va aprovar definitivament el Pla territorial Parcial de les Comarques Gironines (DOGC núm. 5735 de 15 d'octubre de 2010).

L'àmbit d'aplicació inclou les comarques Gironines de l'Alt Empordà, el Baix Empordà, el Gironès, la Selva, el Pla de l'Estany, la Garrotxa i el Ripollès, establint uns objectius comuns a tot el territori abastat així com unes propostes espacials en funció dels tres sistemes adoptats: espais oberts, assentaments i infraestructures de mobilitat.

El PTPCG defineix els objectius d'equilibri dels seus àmbits, seguint les determinacions fixades per la Llei 23/1983, de Política territorial, i les directrius per als plans territorials parcials del Pla Territorial General de Catalunya (PTGC). El Pla territorial parcial passa per la correcta definició i delimitació prèvia d'aquelles àrees que pels seus valors naturals, paisatgístics o de connexió ecològica calgui preservar del desenvolupament urbanístic del territori.

Els citats objectius es concreten en:

1. Reforçament de la vertebració urbana del territori.
2. Establir un predimensionat i unes directrius d'implantació d'àrees destinades a acollir nova activitat econòmica.
3. Fomentar la cooperació urbanística supramunicipal.
4. Protegir del paisatge en tant que és factor identitari i actiu econòmic.
5. Fomentar les activitats econòmiques alternatives al turisme, o de les activitats econòmiques relacionades amb el turisme que no es centrin en la producció immobiliària. Aquest és un objectiu que adquireix un major protagonisme a les comarques de l'Empordà.
6. Preservar les parts del territori on és desitjable el manteniment de l'activitat agrària enfront dels processos que els poguessin afectar de forma negativa, per tal de garantir, a llarg termini, la competitivitat i les produccions de qualitat, la gestió adequada del medi ambient, la diversificació de les fonts de renda i el desenvolupament endogen.
7. Protegir els espais naturals i definir les xarxes de connectors ecològics en el conjunt del territori.
8. Orientar l'expansió de les àrees urbanes de forma que es creïn espais de qualitat ben interrelacionats amb els entorns naturals.
9. Fomentar la redacció de projectes de paisatge en determinats àmbits periurbans.
10. Integrar en el conjunt del Pla les propostes viàries i ferroviàries d'abast general.
11. Aplicar criteris d'implantació de les carreteres i de les noves infraestructures ferroviàries de forma que es doni prioritat a les solucions que estructurin territorialment els desenvolupaments urbans.
12. Millorar la xarxa amb les vies que tenen valor d'estructuració del territori.

Amb relació al **sistema d'espais oberts**, el PTPCG pretén, com a criteri general, preservar aquelles parts del territori que han de ser blindades davant de la urbanització i en general dels processos que poguessin afectar-ne negativament els valors paisatgístics, ambientals, patrimonials i econòmics. Dins aquest sistema es distingeixen tres tipologies bàsiques de sòl segons el grau de protecció atorgat pel PTPCG:

- **Protecció especial**, amb valors intrínsecs que aconsellen el seu manteniment indefinit com a no urbanitzable i l'establiment de certes limitacions a les edificacions i els usos que la legislació urbanística admet en aquest règim de sòl.
- **Protecció territorial**, amb valors, però de menys quantia i en els quals la localització o topografia aconsella, a més, restringir les actuacions d'implantació d'activitats o usos intensius només a casos excepcionals de comprovat valor estratègic, prèvia tramitació dels instruments urbanístics adequats. Poden ser espais oberts d'interès territorial per interès agrari i/o paisatgístic, potencial interès estratègic o preservació de corredors d'infraestructures.
- **Protecció preventiva**, la resta de sòl actualment no urbanitzable sotmès a les limitacions pròpies d'aquest règim, dintre del qual el planejament urbanístic general podrà, en el seu moment, classificar aquelles àrees que s'hagin o es puguin urbanitzar en desenvolupament dels plans municipals.

Pel que fa al municipi de **Colomers**, el Pla categoritza aproximadament un **70%** del seu terme municipal com a **sòl de protecció especial**, incloent-hi les zones vinculades al PEIN i la Xarxa Natura 2000 i bona part de la meitat nord del municipi. Així mateix, un **23%** del territori es classifica com a **sòl de protecció territorial** d'interès paisatgístic i/o agrícola, i es delimita al seu entorn un **espai d'interès connector** que reforça la continuïtat ecològica i funcional dels plans al·luvials del Ter.

En relació amb el sistema d'**assentaments**, el PTPCG assenyala que els sòls urbans i urbanitzables representen aproximadament un **7%** del terme municipal, integrant el nucli principal de Colomers –al qual es prescriu una estratègia de creixement moderat– i el sector industrial SAU4 del cementiri, a tocar de la carretera de Colomers a Sant Mori.

En aquest darrer cas, el PTPCG estableix una regulació específica per al sector SAU-4, actualment sense desenvolupament urbanístic ni cap edificació. En cas que aquest sector es desenvolupi, el Pla territorial estableix que la seva extensió s'haurà de reduir de manera que el límit sud quedi a una distància mínima de 150 metres del cementiri municipal. A més, els usos admesos hauran de limitar-se estrictament a activitats vinculades a l'agricultura o a l'aprofitament dels recursos naturals, en coherència amb el caràcter rural de l'entorn immediat.

Pel que fa al sistema d'infraestructures, es classifica la carretera GI-634 com a «via integrada», és a dir, un eix local de penetració territorial destinat a garantir l'accessibilitat a zones amb baixa demanda i als petits nuclis urbans.

En matèria de paisatge, el mateix Pla, en tant que instrument que ordena els sistemes bàsics del territori, incideix de manera directa en l'evolució paisatgística i estableix un conjunt de directrius orientades a regular els processos de transformació. En conseqüència, el POUM haurà de traslladar aquestes directrius a escala municipal mitjançant un instrument d'ordenació paisatgística integrat dins el propi pla. Aquest instrument haurà de definir criteris d'actuació i recomanacions específiques, amb una atenció especial als espais periurbans, per

tal d'assegurar una transició adequada i gradual entre el sòl urbà i el sòl rural, en coherència amb els objectius de qualitat paisatgística establerts pel planejament territorial.



Figura 2. Sistema d'assentaments, espais oberts i espais d'interès connector. Font: PTPCG, 2010.

Catàleg de Paisatge de les Comarques gironines

El 23 de novembre de 2010 es va publicar al DOGC l'aprovació del **Catàleg del Paisatge de les Comarques Gironines (CPCG)**. La integració de les seves directrius i recomanacions al desenvolupament del POUM serà útil per orientar els objectius de qualitat paisatgística. Colomers es troba dins la unitat de paisatge dels **Terraprimis (U21)**.

El CPCG, té un paper clau en la integració dels valors paisatgístics en els instruments urbanístics com el POUM de Colomers. Marca directrius i criteris a seguir en la classificació del sòl, en la preservació de corredors verds i espais d'interès paisatgístic i en l'ordenació d'usos que poden afectar el paisatge (per exemple el creixement urbà o industrial).



Figura 3. Emplaçament de Colomers dins les unitats de paisatge. Font pròpia a partir del Catàleg de paisatge, 2010.

La unitat de paisatge a la qual pertany Colomers, es distingeix pels trets següents:

***Els Terraprim** comprenen, en sentit ampli, un àmbit territorial força extens que es mou entre les comarques de l'Alt Empordà, el Baix Empordà, el Gironès i el Pla de l'Estany. Com el seu propi nom indica inclou, fonamentalment, una zona de relleus suaus, de turons sinuosos i arrodonits que es troba compresa, a grans trets, entre el riu Fluvià, al nord; el Ter, al sud; els relleus que donen pas a la cubeta lacustre de l'estany de Banyoles, a l'oest; i els relleus que flanquegen la plana empordanesa estricta, a l'est. El nom terraprim fa referència al poc gruix del sòl per als conreus i es contraposa al de terraforts o fondals, és a dir, al d'aquells terrenys argilosos, de molt gruix i bon conreu, propis de la plana empordanesa pròpiament dita i, altitudinalment, més deprimida.*

D'acord amb aquestes característiques s'estableixen un seguit d'objectius de qualitat paisatgística que s'han d'aplicar en els planejaments urbanístics municipals. Els objectius més aplicables en el context de Colomers són els següents:

Els Terraprim

- OQP 21.3. Unes àrees especialitzades d'ús industrial, logístic, comercial, d'oci o d'altres usos terciaris, ubicades en zones visuals no preferents i dissenyades tenint en compte la integració en l'entorn.
- OQP 21.4. Un paisatge forestal conformat principalment per alzines i pins, així com roure martinenc, preservat en els seus límits i mantingut en la seva relació amb les zones de conreu.
- OQP 21.5. Un paisatge agroforestal preservat i ben gestionat que mantingui la diversitat d'elements que el caracteritzen i el doten d'identitat pròpia.
- OQP 21.6. Uns paisatges fluvials del Fluvià i el Ter ben conservats i revaloritzats com a identificadors del paisatge i reforçats en el seu paper de connector paisatgístic i d'espai d'oci i gaudi social.
- 21.7. Un sistema de canals de Sant Jordi al Ter (Medinyà, Cervià de Ter, Sant Jordi Desvalls, etc.) i del Fluvià (Bàscara), així com d'infraestructures hidràuliques, recuperats, rehabilitats i valorats a partir de la seva consideració com a element estructurant dels entorns dels cursos fluvials dels Terraprim.
- OQP 21.8. Un sistema d'itineraris i miradors que emfatitzin les panoràmiques més rellevants i permeti descobrir i interactuar amb la diversitat i els matisos dels paisatges dels Terraprim.

2.2. Planejament urbanístic vigent

Normes Subsidiàries de Planejament de Colomers (NNSS)

El planejament vigent al municipi són les Normes Subsidiàries de Planejament (NNSS), aprovades definitivament per la Comissió d'Urbanisme de Girona el 10 de maig de 2000. Aquestes NNSS han regit durant gairebé 25 anys amb escasses modificacions, limitades a dues modificacions puntuals actualment en tramitació, relatives a ajustos normatius menors i a l'ordenació d'una àrea en sòl no urbanitzable destinada a sistemes urbanístics.

Durant la seva vigència, el creixement del sòl urbà consolidat ha estat lent i ha comportat un grau de consolidació baix, d'acord amb el ritme d'atorgament de llicències. Pel que fa al sòl urbà no consolidat, les NNSS preveien cinc unitats d'actuació, de les quals només la UA-4 s'ha desenvolupat. La resta han quedat sense

executar per motius diversos: afectacions hidrològiques (UA-2), dificultats de gestió (UA-5 i UA-6) o manca de necessitat (UA-3).

Quant als sectors de sòl apte per urbanitzar (SAU) –tres de residencials i un industrial–, cap d'ells s'ha desenvolupat. En particular, el SAU-4 Cementiri, destinat a ús industrial, ha estat objecte de diversos intents de tramitació sense èxit. Tant la modificació puntual de 2007 com l'Avanç de Pla parcial de 2012 foren informats desfavorablement per la CTUG, que exigia una modificació prèvia de les NNSS per adaptar el sector al PTPCG. L'any 2015 es va tornar a impulsar una nova modificació, també desestimada pel seu incompliment de l'estratègia específica del Pla Territorial i per contradir els principis d'utilització racional del sòl i qualitat paisatgística. La CTUG suggeria fins i tot valorar la desclassificació del sector, atesa la seva discontinuïtat, baixa integració territorial i risc de fomentar un model d'ocupació dispers.

Finalment, el 2018 es va iniciar un nou intent de modificació del SAU-4, aquesta vegada incorporant un Estudi Ambiental Estratègic, en compliment de les exigències de l'OTAAA. Tanmateix, aquest procediment no va progressar i el sector continua no desenvolupat i pendent de determinació urbanística.

Les NNSS estableixen quatre categories de sòl no urbanitzable amb clara funció ambiental:

- Conreus de regadiu (clau R): sòls de valor agrari elevat, protegits per evitar-ne la degradació o transformació urbanística prematura. Els usos admesos es limiten als agrícoles i a les edificacions estrictament vinculades a l'explotació agrària.
- Conreus de secà (clau S): espais destinats prioritàriament a activitats agràries i ramaderes, preservant la seva funció productiva mentre existeixin altres alternatives menys aptes per a la urbanització.
- Sòl forestal (clau B): àrees amb vocació forestal on es prohibeix l'obertura indiscriminada de nous vials, les segregacions menors a la unitat mínima forestal i qualsevol ús no vinculat a l'explotació forestal. Les noves edificacions han d'integrar-se paisatgísticament.
- Protecció fluvial (clau P): franges associades a torrents, rieres i sèquies, on es prohibeix l'edificació i es protegeix la vegetació de ribera. Només s'admeten intervencions vinculades a aprofitaments fluvials i de caràcter provisional.

Les NNSS també regulen específicament la tala i gestió de la vegetació, especialment en els espais fluvials, on es prohibeix la tala d'arbres excepte en règims regulats i justificats. A més, el catàleg incorporat a les NNSS identifica diversos elements d'interès històric i arquitectònic, així com conjunts del nucli antic, establint condicions d'intervenció i integració. Aquest règim contribueix a preservar la identitat arquitectònica i el paisatge cultural del nucli tradicional.

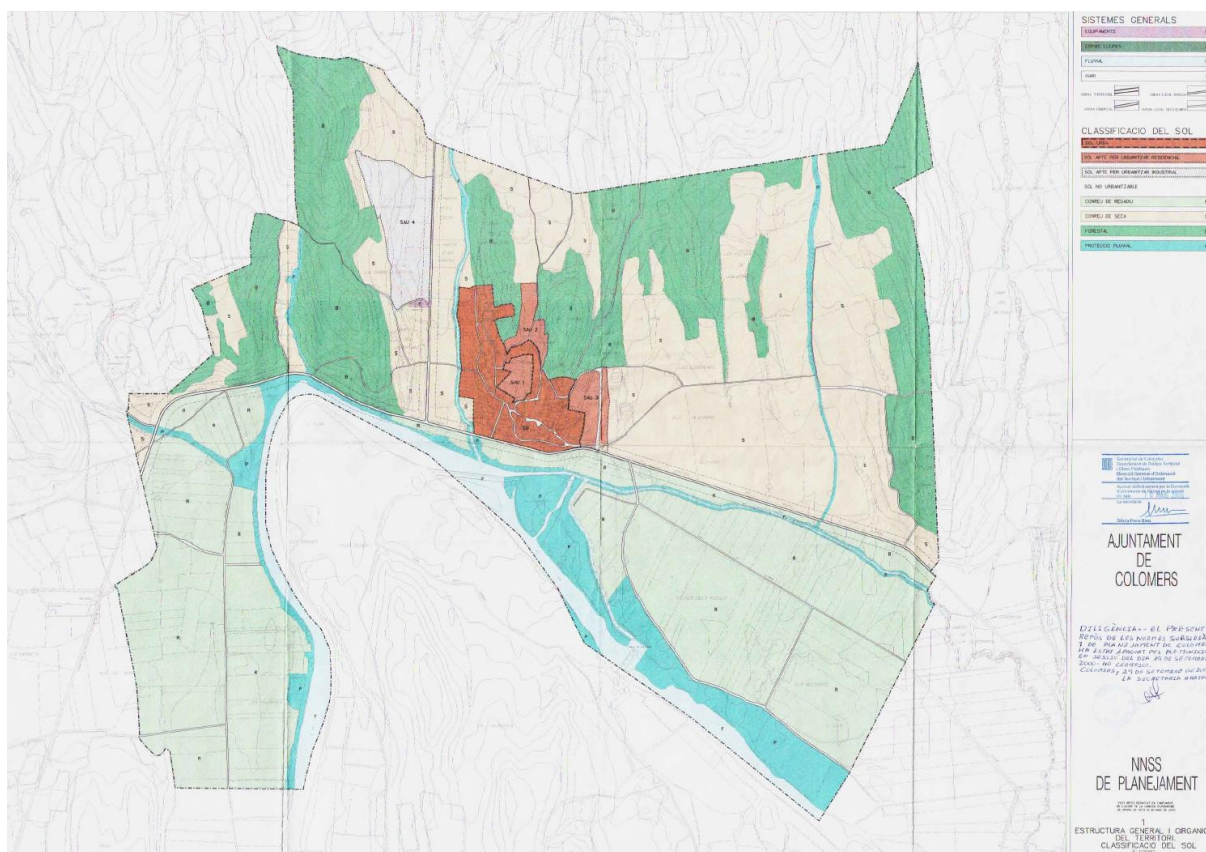


Figura 4. Estructura general i orgànica del territori. Classificació del sòl. Font: extracte dels plànols de les NNS, 2000.

D'aquesta manera, el nou POUM haurà de superar les limitacions estructurals de les NNS i incorporar una visió més avançada del territori, capaç d'integrar els criteris ambientals de rang superior, les polítiques climàtiques i les directrius de planificació territorial vigents. Això implica actualitzar les categories de sòl no urbanitzable, reforçar la protecció dels sistemes naturals i fluvials, incorporar la gestió del risc com a element central de l'ordenació i establir un model d'assentaments més eficient, compacte i coherent amb el paisatge dels Terraprimers. El POUM ha de permetre, en definitiva, construir un instrument modern, robust i adaptat als reptes ambientals i socials del segle XXI, que garanteixi una ordenació territorial equilibrada i la preservació dels valors ambientals i paisatgístics que caracteritzen Colomers.

2.3. Estratègies i requeriments legals de protecció del medi

Dins el marc normatiu i de planejament abans exposat, la concreció urbanística del POUM ha de seguir unes condicions de sostenibilitat en aspectes diversos com la permeabilitat territorial, la connectivitat ecològica, la construcció sostenible, l'ús d'energies renovables, etc. En aquest sentit, a continuació segueix un recull dels requeriments ambientals que s'han d'assumir en el seu desenvolupament en aquests termes, procedents de marcs d'estratègies d'actuació a diferents nivells administratius, català, estatal i internacional.

Pel que fa a la Biodiversitat

Caldrà donar compliment al que estableix l'**Estratègia catalana per a la conservació i l'ús sostenible de la diversitat biològica**, document elaborat per l'antic Departament de Medi Ambient i Habitatge (DMAiH) amb la

col·laboració de la Institució Catalana d'Història Natural, essent el seu objectiu bàsic el d'invertir la tendència actual de pèrdua de la diversitat d'ecosistemes, d'espècies i de dotacions genètiques que configuren la diversitat biològica de Catalunya.

Els seus objectius estratègics són:

- Reforçar el sistema d'àrees protegides de Catalunya.
- Garantir la conservació de la diversitat d'hàbitats.
- Garantir la continuïtat dels processos ecològics essencials i la conservació dels paisatges.
- Assolir un model territorial sostenible, que faci compatibles el desenvolupament econòmic, la millora de la qualitat de vida i del medi ambient, i la conservació de la diversitat biològica en tots els nivells del planejament i per a totes les zones del territori.
- Assolir models de mobilitat sostenible, que tinguin en compte la conservació de la biodiversitat i el paisatge i la prevenció i correcció d'impactes en la planificació, la redacció de projectes, la construcció, el manteniment i el seguiment de les infraestructures.
- Assolir una planificació i gestió integrada de les conques hidrogràfiques i els sistemes aquàtics, que incorpori el bon ús de l'aigua, la correcció d'impactes, la millora d'hàbitats i la conservació de la diversitat biològica.

Pel que fa a la Connectivitat Ecològica

Caldrà donar compliment al qual estableix el document de l'antic DMAiH "Bases per a les directrius de connectivitat ecològica de Catalunya" i el Catàleg d'espais d'interès natural i paisatgístic de les comarques gironines de la Diputació de Girona.

Els objectius en termes de connectivitat biològica són els següents:

- Protecció dels components del medi natural que permeten el manteniment de la connectivitat ecològica i la funcionalitat dels ecosistemes a escala local, tant els que estan definits de valor natural per la planificació sectorial i territorial com els que no.
- Concentració de les noves transformacions urbanístiques i els sistemes urbanístics en aquells sectors que es demostrï que tenen un valor ecològic menor. Igualment, s'evitaran els usos urbans susceptibles de reforçar l'efecte barrera de les infraestructures viàries.
- Delimitació dels punts crítics pel manteniment de la connectivitat ecològica i previsió de les mesures de caràcter urbanístic que permetin revertir la situació.
- Adequació dels usos admesos en els sectors del sòl urbanitzable amb més valor connectiu per tal que no comprometin el manteniment de la seva funció connectiva.

- Dissenyar el sistema d'espais lliures i els carrers arbrats de manera que es tendeixi a la seva connexió i estructuració com una verdadera xarxa connectora.
- Tractament dels límits urbans i integració dels principis de permeabilització i l'establiment d'itineraris paisatgístics.
- Estudi de la possibilitat d'utilitzar plans especials per a protegir aquells sectors del sòl no urbanitzable de més valor per a la biodiversitat i d'importància per al manteniment de la connectivitat ecològica.
- Establiment de mesures de gestió activa en els sòls no urbanitzables per tal d'incrementar el grau de protecció activa preventiva dels sòls amb interès connector.
- Reconeixement dels valors i les funcions dels components de l'estructura agrària d'interès connector i adopció de mesures necessàries per a la seva protecció.
- Aplicació dels "Criteris d'intervenció en espais fluvials" i les "Recomanacions tècniques per al disseny d'infraestructures que interfereixen en l'espai fluvial" redactats per l'Agència Catalana de l'Aigua.

Pel que fa a l'Aigua

La *Directiva 2000/60/CE* del Parlament Europeu i del Consell de 23 d'octubre de 2000, per la qual s'estableix un **marc comunitari d'actuació en l'àmbit de la política d'aigües**, marca els objectius ambientals on el planejament territorial i urbanístic ha d'incidir:

- Protegir i millorar el medi aquàtic.
- Prevenir el deteriorament addicional, i protegir i millorar l'estat dels ecosistemes aquàtics i dels ecosistemes terrestres i zones humides directament dependents.
- Promoure un ús sostenible de l'aigua basat en la protecció a llarg termini dels recursos hídrics disponibles.
- Reduir de forma significativa la contaminació de les aigües subterrànies i evitar noves contaminacions.
- Contribuir a pal·liar els efectes de les inundacions i les sequeres.

Pel que fa al Medi Atmosfèric

La *Directiva 96/62/CE del Consell, de 27 de setembre de 1996, sobre avaluació i gestió de la qualitat de l'aire*, defineix l'estratègia comuna i els objectius de qualitat de l'aire ambient a la Comunitat Europea, per tal d'evitar, prevenir o reduir els efectes nocius per a la salut humana i pel medi ambient en conjunt mitjançant l'establiment de llindars.

Entre els **objectius de la Directiva marc**, aquells en el planejament urbanístic ha d'incidir són:

- Evitar, prevenir o reduir els efectes nocius per a la salut humana i pel medi ambient de la contaminació de l'aire.
- Mantenir una bona qualitat de l'aire ambient i millorar-la quan sigui necessari.

Pel que fa al Canvi Climàtic

La **Llei 16/2017, de l'1 d'agost, del canvi climàtic**, té per objecte regular les mesures de mitigació i adaptació al canvi climàtic a Catalunya, establir un model de governança climàtica i integrar l'acció climàtica de manera transversal en totes les polítiques sectorials. La norma fixa com a finalitats principals la reducció de les emissions de gasos amb efecte d'hivernacle, la disminució de la vulnerabilitat davant els impactes climàtics i la transició cap a un model energètic i econòmic neutre en carboni.

En matèria d'adaptació, la Llei estableix l'obligació d'incorporar l'avaluació dels impactes climàtics i la identificació de sistemes vulnerables en la planificació sectorial. Igualment, disposa que en els procediments d'avaluació ambiental de plans i programes s'han de valorar les emissions de GEH derivades de la seva execució i la seva vulnerabilitat davant del canvi climàtic.

Paral·lelament, la Generalitat de Catalunya promou l'**Estratègia Catalana d'Adaptació al Canvi Climàtic 2021–2030 (ESCACC)**, que recull actuacions a dur a terme en el control d'emissions de CO₂, política energètica, educació i informació, mobilitat, gestió i coordinació de polítiques, d'acord amb els convenis i protocols internacionals (Conveni marc de les Nacions Unides sobre el canvi climàtic, Protocol de Kyoto, Estratègia europea sobre el canvi climàtic, etc.).

És per tant, el marc de referència de la Generalitat de Catalunya per reduir la vulnerabilitat del territori, dels sistemes socioeconòmics i de les infraestructures davant els impactes actuals i futurs del canvi climàtic. L'estratègia estableix una visió transversal que integra l'adaptació en les polítiques sectorials i territorials, posant l'accent en la gestió del risc, la resiliència de les infraestructures crítiques, la protecció dels ecosistemes i la capacitat d'anticipació davant fenòmens com l'augment del nivell del mar, els temporals, les onades de calor o els episodis extrems de precipitació.

El tercer **Informe sobre el Canvi Climàtic a Catalunya (2016)** emet algunes recomanacions en relació amb el territori, l'espai urbà i els riscos del canvi climàtic. Entre d'altres,

- Cal replantejar els instruments de protecció d'espais d'interès natural des d'una aproximació més estratègica, més ecològica i més eficient que l'actual. Cal incloure d'una manera destacada els conceptes de pertorbació i de dinamisme, els quals són clau per a abordar els efectes del canvi climàtic.
- Cal impulsar amb determinació la incorporació dels principis de l'ecologia urbana a la planificació, el disseny dels espais urbans.
- Cal tenir en compte el canvi climàtic en l'avaluació de les alternatives en instruments de planejament i valorar la bonesa de cadascuna amb relació a l'alliberament de CO₂.

Aquests propòsits es tradueixen en el detall de les següents consideracions per la prevenció dels efectes del canvi climàtic, que en alguns casos poden ser atesos dins la figura de planejament urbanístic:

- Emprendre mesures per tal de reduir les emissions de CO₂, basades principalment en el foment de les energies renovables.
- En l'urbanisme, principalment de ciutats, incorporació de totes les mesures preventives (zones verdes, zones blaves, arbres, zones amb tendals,...) per poder reduir al mínim l'efecte d'illa de calor urbana.

- Desenvolupar un planejament urbanístic que freni les dinàmiques urbanes d'extensió del model de baixa densitat i l'ocupació del sòl disponible innecessàriament.
- Preveure els efectes del possible augment de la freqüència de fenòmens meteorològics extrems (com les pluges torrencials) en el disseny de les infraestructures, sobretot les de comunicació, i dels vials urbans.
- Dimensionar les xarxes pluvials per a períodes de retorn majors i acondicionar possibles àrees inundables com a sistemes de laminació de grans avingudes.
- Disposar d'infraestructures de subministrament d'aigua que en episodis extrems de manca de recursos hídrics, permetin donar resposta a les demandes.
- Incorporar criteris bioclimàtics i d'eficiència per tal de disminuir l'efecte d'illa de calor i les necessitats de climatització.
- Preveure i garantir el subministrament de reg per a l'agricultura i la silvicultura davant de la possible disminució de la disponibilitat d'aigua, derivada de l'augment de l'evapotranspiració amb les temperatures i la possible reducció de pluges.
- Contemplar un escenari de futur amb una reducció potencial de la disponibilitat d'aigua, amb iniciatives d'estalvi, control d'ús, sistemes de recollida de pluvials i possibles limitacions al desenvolupament territorial.
- Tenir en compte una planificació adequada que tendeixi a promoure l'estalvi dels recursos hídrics locals.

Pel que fa als Usos del Sòl

L'any 2006 es va publicar, per part de la Comunicació del Comitè Econòmic i Social Europeu i del Comitè de les Regions del Parlament Europeu, l'**Estratègia temàtica per a la protecció del sòl COM** (2006). Aquesta Comunicació assenyala com a objectiu general la protecció i la utilització sostenible dels sòls, en funció dels següents principis:

- Prevenció de la degradació del sòl i conservació de les seves funcions.
- Restauració del sòl degradat per retornar-li un nivell de funcionalitat que correspongui almenys a la seva utilització actual i prevista, considerant també les repercussions financeres de la restauració del sòl.

Per altra banda, aquesta Comunicació destaca que l'ordenació del territori pot tenir un paper important en la protecció dels recursos edàfics i en la reducció del risc d'erosió.

Pel que fa al Paisatge

La *Llei 8/2005, de 8 de juny, de protecció i gestió del paisatge*, constitueix el marc normatiu i de referència sobre el qual es fonamenten les **polítiques de paisatge** de la Generalitat de Catalunya. Aquesta llei té per objecte el reconeixement, la protecció, la gestió i l'ordenació del paisatge. En aquest sentit, el planejament urbanístic ha de:

- Afavorir l'evolució harmònica del paisatge d'acord amb els conceptes d'utilització racional del territori, de desenvolupament urbanístic sostenible i de funcionalitat dels ecosistemes.

- Preservar, amb l'adopció de mesures protectores del paisatge, el dret dels ciutadans a viure en un entorn culturalment significatiu.
- Reconèixer que el paisatge és un element de benestar individual i col·lectiu que, a més de valors estètics i ambientals, té una dimensió econòmica, cultural, social, patrimonial i identitària.
- Considerar les conseqüències sobre el paisatge de qualsevol actuació d'ordenació i gestió del territori i valorar els efectes de l'edificació sobre el paisatge.
- Afavorir la cooperació entre les diverses administracions públiques en l'elaboració i l'execució del planejament i de les polítiques de paisatge.
- Promoure la col·laboració de la iniciativa pública i privada en l'impuls d'actuacions, l'adopció d'instruments i la presa de decisions sobre el paisatge.
- Impulsar la participació en les polítiques de paisatge dels agents socials, professionals i econòmics, especialment dels col·legis professionals, les universitats, les associacions de defensa de la natura i els representants de les organitzacions empresarials i sindicals.
- Fomentar la formació en matèria de paisatge.
- Preservar els valors patrimonials i identitaris del territori.
- Protegir i ordenar els elements culturals, econòmics i socials d'acord amb un model de desenvolupament sostenible.
- Integrar els valors del paisatge en el planejament per tal de no afectar les conques visuals ni el seu patrimoni.

El 23 de novembre de 2010 es va publicar al DOGC l'aprovació del **Catàleg del Paisatge de les Comarques Gironines**. La integració de les seves directrius i recomanacions al desenvolupament del Pla serà útil per orientar els objectius de qualitat paisatgística.

Pel que fa a la Mobilitat

La *Llei 9/2003, de la mobilitat*, és la norma que estableix "els principis i objectius als quals ha de respondre una gestió de la mobilitat de les persones i del transport de mercaderies adreçada a la sostenibilitat i la seguretat" (article 1).

En aquest sentit, es destaquen per la seva incidència en el planejament urbanístic les següents directrius de mobilitat:

- Fomentar l'ús del transport col·lectiu als diferents àmbits territorials.
- Integrar la xarxa de transport col·lectiu dins el sistema intermodal de transport.
- Millorar la qualitat, fiabilitat i seguretat del transport col·lectiu de superfície.

- Assegurar l'accessibilitat als centres de treball i estudi, evitant l'exclusió social en la incorporació al món laboral i acadèmic.
- Racionalitzar l'ús del vehicle privat en els desplaçaments urbans i intermunicipals.
- Establir plans de millora de la seguretat viària adreçats a la reducció del nombre d'accidents i de víctimes mortals.
- Promoure l'ús dels desplaçaments per mitjans no mecànics augmentant la seguretat i la comoditat dels vianants i ciclistes, dissenyant equipaments com carrils bici i aparcaments segurs.
- Reduir l'impacte associat a la mobilitat i millorar la qualitat de vida dels ciutadans.
- Assegurar un nivell mínim de servei a les vies interurbanes de la xarxa viària.
- Introduir l'accessibilitat en transport públic, a peu i en bicicleta en el procés de planificació dels nous desenvolupaments urbanístics i en els àmbits urbans consolidats.
- Dissenyar el planejament tenint en compte criteris de mobilitat per a les persones amb mobilitat reduïda, mitjançant la supressió de barreres arquitectòniques i l'adequació de les voreres.
- Introduir les necessitats de la distribució urbana de mercaderies en el procés de planificació de nous desenvolupaments urbanístics i en els àmbits urbans consolidats, tenint en compte sobretot la distribució del sòl industrial/comercial.
- Desenvolupar els diferents instruments de planificació de la mobilitat, integrant la distribució urbana de mercaderies en la planificació general del transport urbà i en les normatives locals específiques.

Per altra banda, la **Secretaria per a la Mobilitat** ha elaborat el *Pla estratègic de la bicicleta a Catalunya*, un instrument de planificació que té per objectiu definir les línies estratègiques i els plans d'acció necessaris per afavorir l'ús de la bicicleta com a sistema de transport sostenible. A efectes de la concreció urbanística, seran d'aplicació les següents directrius:

- Preveure el disseny d'una xarxa local dins el marc territorial.
- Millorar les infraestructures de circulació i de seguretat.
- Desenvolupar actuacions per afavorir la intermodalitat.
- Aplicar les mesures que estableixi l'estudi d'avaluació de la mobilitat generada.

Pel que fa a la Prevenció de Riscos Naturals i Tecnològics

Caldrà considerar les **àrees de risc en l'assignació dels usos del sòl permessos** (zones inundables, zones amb geologies inestables, amb risc d'incendi, etc.) i regular de forma acurada la implantació d'activitats de risc segons els Plans de protecció civil oportuns: Pla de protecció civil d'emergències per incendis forestals a Catalunya (INFOCAT), Pla de protecció civil per al risc d'inundacions a Catalunya (INUNCAT), etc.

2.4. Referències de legislació ambiental aplicable

Les formes de desenvolupament del sòl han de seguir les determinacions de protecció ambiental del marc legislatiu vigent en matèria urbanística i ambiental. Tot seguit s'enumeren les referències legals bàsiques:

Legislació referent a urbanisme i territori

Marc legal	Àmbit	Any
Llei 16/2015, del 21 de juliol, de simplificació de l'activitat administrativa de l'Administració de la Generalitat i dels governs locals de Catalunya i d'impuls de l'activitat econòmica	Català	2015
Llei 3/2012, de 22 de febrer, de modificació del text refós de la Llei d'urbanisme, aprovat pel Decret legislatiu 1/2010 del 3 d'agost	Català	2012
Decret legislatiu 1/2010, de 3 d'agost, pel qual s'aprova el Text refós de la Llei d'urbanisme	Català	2010
Llei 6/2009, del 28 d'abril, d'avaluació ambiental de plans i programes	Català	2009
Decret Llei 1/2007, de 16 d'octubre, de mesures urgents en matèria urbanística	Català	2007
Decret 305/2006, de 18 de juliol, pel qual s'aprova el Reglament de la llei d'urbanisme	Català	2006
Llei 9/2003, de 13 de juny, de la mobilitat	Català	2003
Llei 1/1995, de 16 de març, per la qual s'aprova el Pla territorial general de Catalunya	Català	1995
Llei 3/2019, del 17 de juny, dels espais agraris	Català	2019

Legislació referent a la qualitat atmosfèrica, lumínica i acústica

Marc legal	Àmbit	Any
Llei 13/2010, de 5 de juliol, per la qual es modifica la Llei 1/2005, de 9 de març, per la qual es regula el règim del comerç de drets d'emissió de gasos d'efecte d'hivernacle, per perfeccionar i ampliar el règim general de comerç de drets d'emissió i incloure-hi l'aviació.	Estat	2010
Decret 176/2009, de 10 de novembre, pel qual s'aprova el Reglament de la Llei 16/2002, de 28 de juny, de protecció contra la contaminació acústica, i se n'adapten els annexos	Català	2009
Llei 20/2009, de 14 de desembre, de prevenció i control ambiental de les activitats	Català	2009
Reial decret 189/2008, de 14 de novembre, pel qual s'aprova el Reglament d'eficiència energètica en instal·lacions d'enllumenat exterior	Estat	2008
Ley, 34/2007, de 15 d'octubre de 2007, de calidad del aire y protecció de la atmósfera	Estat	2007
Reial Decret 1513/2005, de 16 de desembre, pel qual es desenvolupa la Ley 37/2003, de 17 de novembre, del Soroll, pel que fa a l'evaluació i la gestió del soroll ambiental	Estat	2005
Reial Decret 1367/2007, de 19 d'octubre de 2007, pel que es desenvolupa la Ley 37/2003, de 17 de novembre, del Soroll, pel que fa a la zonificació acústica, objectius de qualitat i emissions acústiques	Estat	2003
Ley 37/2003, de 17 de noviembre, del ruido	Estat	2003
Llei 16/2002, de 28 de juny de 2002, de protecció contra la contaminació acústica	Català	2002
Llei 6/2001, de 31 de maig, d'ordenació ambiental de l'enllumenament per a la protecció del medi	Català	2001

Marc legal	Àmbit	Any
nocturn		
Llei 6/1996, de 18 de juny, de modificació de la Llei 22/1983, de 21 de novembre, de protecció de l'ambient atmosfèric	Català	1996
Decret 199/1995, de 16 de maig, d'aprovació dels mapes de vulnerabilitat i capacitat del territori pel que fa a la contaminació atmosfèrica	Català	1995
Resolució de 30 d'octubre de 1995, per la qual s'aprova una ordenança municipal tipus, reguladora del soroll i les vibracions	Català	1995

Legislació referent a les aigües

Marc legal	Àmbit	Any
Reial decret 638/2016, de 9 de desembre, pel qual es modifiquen el Reglament del domini públic hidràulic, aprovat pel Reial decret 849/1986, d'11 d'abril, el Reglament de planificació hidrològica, aprovat pel Reial decret 907/2007, de 6 de juliol, i altres reglaments en matèria de gestió de riscos d'inundació, cabals ecològics, reserves hidrològiques i abocaments d'aigües residuals.	Estatal	2016
Reial decreto 903/2010, de 9 de juliol, d'avaluació i gestió de riscos d'inundació	Estatal	2010
Decret 136/2009, d'1 de setembre, d'aprovació del programa d'actuació aplicable a les zones vulnerables en relació amb la contaminació de nitrats que procedeixen de fonts agràries i de gestió de les dejeccions ramaderes	Català	2009
Directiva 2008/32/CE del Parlament Europeu i del Consell d'11 de març de 2008 que modifica la Directiva 2000/60/CE per la qual s'estableix un marc comunitari d'actuació en l'àmbit de la política d'aigües, pel que fa a les competències d'execució atribuïdes a la Comissió.	Europeu	2008
Reial Decret 9/2008, d'11 de gener, pel qual es modifica el Reglament del Domini Públic Hidràulic, aprovat pel Reial Decret 849/1986, d'11 d'abril	Estatal	2008
Reial Decret-Llei 4/2007, de 13 d'abril, pel qual es modifica el Text refós de la Llei d'Aigües, aprovat pel Reial Decret Legislatiu 1/2001, de 20 de juliol	Estatal	2007
Directiva 2006/11 relativa a la contaminació causada per determinades substàncies perilloses abocades al medi aquàtic de la Comunitat Europea	Europeu	2006
Decret 187/2005, de 6 de setembre, de modificació del Decret 93/2005, de 17 de maig, d'adopció de mesures excepcionals en relació amb la utilització dels recursos hídrics	Català	2005
Decret 93/2005 de 17 de maig, d'adopció de mesures excepcionals en relació amb la utilització dels recursos hídrics	Català	2005
Decret legislatiu 3/2003, de 4 de novembre, pel qual s'aprova el Text refós de la legislació en matèria d'aigües de Catalunya	Català	2003
Reial Decret 606/2003, de 23 de maig, pel qual es modifica el Reial Decret 849/1986, d'11 d'abril, pel qual s'aprova el Reglament del Domini Públic Hidràulic, que desenvolupa els Títols preliminars I, IV, I, VI i VII de la Llei 29/1985, de 2 d'agost d'Aigües	Estatal	2003
Decret 130/2003, de 13 de maig, pel qual s'aprova el Reglament dels Serveis Públics de Sanejament	Català	2003
Reial Decret Legislatiu 1/2001, de 20 de juliol, pel qual s'aprova el text refós de la Ley de Aguas	Estatal	2001

Marc legal	Àmbit	Any
Directiva 2000/60/CE Marc de l'aigua, per la qual s'estableix un marc comunitari d'actuació en l'àmbit de la política d'aigües	Europeu	2000
Reial Decret 995/200, de 2 de juny, pel qual es fixen objectius de qualitat per a determinades substàncies contaminants i es modifica el Reglament del Domini Públic Hidràulic aprovat pel Reial Decret 849/1986, d'11 d'abril	Estatal	2000
Directiva 91/271/CEE de tractament de les aigües residuals urbanes	Europeu	1991
Llei 14/1986, de 25 d'abril, general de sanitat	Català	1986
Llei 5/1981, de 4 de juny, sobre desplegament legislatiu en matèria d'evacuació i tractament d'aigües residuals	Català	1981
Directiva 80/68/CEE relativa a la protecció de les aigües subterrànies contra la contaminació causada per determinades substàncies perilloses	Europeu	1980

Legislació referent a la contaminació de sòls

Marc legal	Àmbit	Any
Llei 6/1993, de 15 de juliol, reguladora dels residus, modificada per la Llei 15/2003, de 13 de juny i per l'article 14 de la Llei 9/2008, de 10 de juliol	Català	2008
Reial Decret 9/2005, de 14 de gener, segons el qual s'estableix la relació d'activitats potencialment contaminants del sòl, els criteris i els estàndards per a la declaració de sòls contaminats.	Estatal	2005
Llei bàsica 10/1998, de 21 d'abril, de residus	Català	1998

Legislació referent a l'energia

Marc legal	Àmbit	Any
Reial Decret 47/2007, de 19 de gener, pel que s'aprova el procediment bàsic per a la Certificació de l'Eficiència Energètica d'Edificis de nova construcció.	Estatal	2007
Decret 21/2006, de 14 de febrer, pel qual es regula l'adopció de criteris ambientals i d'ecoeficiència en els edificis	Català	2006
Reial Decret 314/2006 pel que s'aprova el Codi Tècnic de l'Edificació	Estatal	2006
Directiva 2002/91/CE de 16-12-2002, relativa a l'eficiència energètica dels edificis	Europeu	2002

Legislació referent al patrimoni natural i al paisatge

Marc legal	Àmbit	Any
Llei 2/2014, del 27 de gener, de mesures fiscals, administratives, financeres i del sector públic (modifica alguns articles de la Llei 5/2003, del 22 d'abril, de mesures de prevenció dels incendis forestals en les urbanitzacions sense continuïtat immediata amb la trama urbana)	Català	2014
Reial Decret 630/2013, de 2 d'agost, per el que se regula el listado y catálogo español de especies exóticas invasoras	Estatal	2013

Marc legal	Àmbit	Any
Decret Legislatiu 2/2008, de 15 d'abril, pel qual s'aprova el Text refós de la Llei de protecció dels animals	Català	2008
Decret 343/2006, de 19 de setembre, pel qual es desenvolupa la Llei 8/2005, de 8 de juny, de protecció, gestió i ordenació del paisatge, i es regulen els estudis i informes d'impacte i integració paisatgística	Català	2006
Llei 12/2006, del 27 de juliol, de mesures en matèria de medi ambient i de modificació de les lleis 3/1988 i 22/2003, relatives a la protecció dels animals, de la Llei 12/1985, d'espais naturals, de la Llei 9/1995, de l'accés motoritzat al medi natural, i de la Llei 4/2004, relativa al procés d'adequació de les activitats d'incidència ambiental	Català	2006
Llei 8/2005, de 8 de juny, de protecció, gestió i ordenació del paisatge	Català	2005
Resolució MAH/534/2005, d'1 de març, per la qual es fa públic l'Acord del Govern de 8 de febrer de 2005, pel qual es designen com a zones d'especial protecció per a les aus (ZEPA) alguns dels espais proposats a la Xarxa Natura 2000 com a llocs d'importància comunitària (LIC)	Català	2005
Llei 22/2003, de 4 de juliol, de protecció dels animals	Català	2003
Reial Decret 1997/1995, de 7 de desembre, pel que s'estableixen mesures per contribuir a garantir la biodiversitat a través de la conservació dels hàbitats naturals i de la fauna i la flora silvestres	Estatat	1997
Directiva 97/62/CE del Consell, de 27 d'octubre de 1997, pel que s'adapta el progrés científic i tècnic la Directiva 92/43/CEE, relativa a la conservació dels hàbitats naturals i de la flora i fauna silvestres	Europeu	1997
Decret 328/1992, de 14 de desembre, pel qual s'aprova el Pla d'espais d'interès natural	Català	1992
Llei 12/1985, de 13 de juny, d'espais naturals	Català	1985

Legislació referent a residus

Marc legal	Àmbit	Any
Decret 69/2009, de 28 d'abril, pel qual s'estableixen els criteris i els procediments d'admissió de residus en els dipòsits controlats	Català	2009
Decret Legislatiu 1/2009, de 21 de juliol, pel qual s'aprova el Text refós de la Llei reguladora dels residus	Català	2009
Llei 20/2009, de 4 de desembre, de prevenció i control ambiental de les activitats	Català	2009
Llei 8/2008, de 10 de juliol, de finançament de les infraestructures de gestió dels residus i dels cànons sobre la disposició del rebuig dels residus	Català	2008
Llei 15/2003, de 13 de juny, de modificació de la Llei 6/1993, del 15 de juliol, reguladora dels residus	Català	2003
Decret 161/2001, de 12 de juny, de modificació del Decret 201/1994, de 26 de juliol, regulador dels enderroc i altres residus de la construcció	Català	2001
Real Decreto 1481/2001, de 27 de diciembre, por el que se regula la eliminación de residuos mediante depósito en vertedero	Estatat	2001

Marc legal	Àmbit	Any
Decret 93/1999, de 6 d'abril, sobre procediments de gestió de residus	Català	1999
Llei 10/1998, de 21 d'abril, de residus	Estatat	1998
Llei 11/97 d'envasos i residus d'envasos	Estatat	1997
Decret 1/1997, de 7 de gener, sobre la disposició del rebuig dels residus en dipòsits controlats	Català	1997
Directiva 91/159/CEE del Consell de 18 de març de 1991, pel que es modifica la Directiva 75/442/CEE relativa als residus	Europeu	1991
Directiva 91/689/CEE del Consell, de 12 de desembre de 1991, relativa als residus perillosos	Europeu	1991

Legislació referent a l'administració ambiental i al control integrat de la contaminació

Marc legal	Àmbit	Any
Llei 20/2009, del 4 de desembre, de prevenció i control ambiental de les activitats	Català	2009
Llei 14/2009, del 22 de juliol, d'aeroports, heliports i altres infraestructures aeroportuàries	Català	2009
Decreto Legislativo 2/2009, de 25 de agosto, por el que se aprueba el Texto refundido de la Ley de carreteras	Estatat	2009
Llei 26/2007, de 23 d'octubre de 2007, de Responsabilitat Mediambiental	Estatat	2007
Llei 12/2006, del 27 de juliol, de mesures en matèria de medi ambient i de modificació de les lleis 3/1988 i 22/2003, relatives a la protecció dels animals, de la Llei 12/1985, d'espais naturals, de la Llei 9/1995, de l'accés motoritzat al medi natural, i de la Llei 4/2004, relativa al procés d'adequació de les activitats d'incidència ambiental.	Català	2006
Llei 4/2004, d'1 de juliol, reguladora del procés d'adequació de les activitats d'incidència ambiental al que estableix la Llei 3/1998	Català	2004
Decret 281/2003, de 4 de novembre, de modificació del Decret 148/2001, de 29 de maig, d'ordenació ambiental de les instal·lacions de telefonia mòbil i altres instal·lacions de radiocomunicació	Català	2003
Llei 16/2002, d'1 de juliol, de prevenció i control integrat de la contaminació	Estatat	2002
Llei 3/1998, de 23 de febrer de 1998, d'Intervenció Integral de l'Administració Ambiental	Català	1998
Decret 202/1994, de 14 de juny, pel qual s'estableixen els criteris per a la determinació de les fiances relatives als programes de restauració d'activitats extractives i Decret legislatiu 14/1994, de 26 de juliol	Català	1994
Decret 114/1988, de 7 d'abril, d'avaluació d'impacte ambiental	Català	1988
Directiva 96/61/CE relativa a la prevenció i el control integrat de la contaminació	Europeu	1996
Decret 343/1983, de 15 de juliol, sobre les normes de protecció del medi ambient d'aplicació a les activitats extractives	Català	1983
Llei 12/1981, de 24 de desembre, per la qual s'estableixen normes addicionals de protecció dels espais d'especial interès natural afectats per activitats extractives	Català	1981

Marc normatiu i planificador en referència a les polítiques de canvi climàtic

Marc legal	Àmbit	Any
25a Conferència de les Parts (COP25) de la Convenció marc de les Nacions Unides sobre Canvi Climàtic (UNFCCC)	Internacional	2019
Conveni marc de les Nacions Unides sobre el canvi climàtic (Objectiu: l'estabilització de les concentracions de gasos amb efecte hivernacle a l'atmosfera a un nivell que s'eviti interferències antropogèniques perilloses en el sistema climàtic)	Internacional	1992
Segon període de compromís del Protocol de Kyoto	Internacional	2015
Directiva 2003/87/CE per la qual s'estableix un règim per al comerç de drets d'emissió de gasos amb efecte d'hivernacle	Europeu	2003
Paquet legislatiu energia i clima; conté mesures per lluitar contra el canvi climàtic i promoure les energies renovables. Entre elles, estableix els esforços que haurà de fer cada estat membre per reduït les emissions de gasos amb efecte d'hivernacle en sectors com el transport, agricultura o residus.	Europeu	2009
03/10/2010 Estratègia Europa 2020. Una estratègia per un creixement intel·ligent, sostenible i integrador. Un dels objectius és aconseguir la fita "20/20/20" en matèria de clima i energia	Europeu	2010
COM (2013) 216 Estratègia Europa d'Adaptació al Canvi Climàtic	Europeu	2013
COM (2019) 640 final: The European Green Deal	Europeu	2019
Estratègia espanyola de canvi climàtic i energia neta 2007-2023-2020	Estatl	2007
Llei 1/2005, de 9 de març, per la qual es regula el règim del comerç de drets d'emissió de gasos amb efecte d'hivernacle	Estatl	2005
Plan Nacional de Adaptación al Cambio Climático (PNACC). Actualment en procés de revisió.	Estatl	2021
Pla Energia i Canvi Climàtic 2012-2020	Català	2012
Estratègia Catalana d'Adaptació al Canvi Climàtic 2013-2020	Català	2013
Tercer Informe sobre el canvi climàtic a Catalunya	Català	2016
Nova Agenda Urbana 2020	Català	2019
Llei 16/2017, d'1 d'agost, de canvi climàtic	Català	2017
Acord de Govern pel qual es declara emergència climàtic (maig 2019)	Català	2019
Decret Llei 16/2019, de 26 de novembre, de mesures urgents per a l'emergència climàtic i l'impuls de les energies renovables	Català	2019
COM(2020) 562 final Objectius climàtics de la UE pel 2030	Europeu	2020
Ley 7/2021, de 20 de maig, de cambio climático y transición energética.	Estatl	2021
Decret Llei 24/2021, de 26 d'octubre, d'acceleració del desplegament de les energies renovables distribuïdes i participades.	Català	2021
Nova Estratègia Catalana d'Adaptació al Canvi Climàtic 2021-2030 (ESCACC30).	Català	2021
27ª Conferència de les Parts (COP27) Egipte. Convenció marc de les Nacions Unides sobre Canvi Climàtic (UNFCCC).	Europeu	2022

Taula 1. Taula amb la corresponent legislació ambiental aplicable. Font pròpia, 2025.

2.5. Propòsits ambientals de l'avanç del POUM

Aquest capítol estableix els propòsits socioambientals que el POUM assumeix com a propis per tal de garantir que el seu desenvolupament sigui compatible amb la protecció de les condicions i les funcions naturals del medi, a part d'esdevenir una oportunitat de millora de la seva relació amb l'entorn en termes d'inserció paisatgística, connectivitat social, i adaptació als riscos naturals.

La valoració ambiental de la proposta se centra especialment en la viabilitat del desenvolupament del POUM respecte dels criteris de protecció del medi.

En definitiva, la proposta i el seu desenvolupament haurà d'entendre el medi com un recurs i no un risc, sense pressionar críticament els recursos naturals ni generar impactes sobre els principals vectors ambientals (aigua, soroll, energia, atmosfera, etc.). Els propòsits esdevenen les directrius ambientals de partida a l'hora de prendre les decisions urbanístiques més oportunes i ambientalment viables.

A més, en aquest apartat de l'informe també es relacionen aquests propòsits amb els Objectius de Desenvolupament Sostenible (ODS) establerts per l'Agenda 2030 de les Nacions Unides. Aquests objectius constitueixen un marc global que orienta l'acció pública i privada cap a un desenvolupament equitatiu, resilient i respectuós amb els límits del planeta. La seva integració en l'avaluació del planejament urbanístic permet assegurar una coherència amb les polítiques internacionals i promoure territoris més inclusius, sostenibles i adaptats al canvi climàtic.

1. MODEL TERRITORIAL I OCUPACIÓ DEL SÒL

Optimitzar l'ocupació del sòl, procurar l'ús racional de l'espai en relació amb les necessitats reals del municipi i els valors dels espais oberts de l'entorn, aplicar criteris de coherència i cohesió territorial i apostar per una estructura urbana compacta amb diversificació d'usos. Ordenar el sòl atenent a la seva capacitat productiva i risc de pèrdua.

ODS vinculats



La planificació d'un model territorial compacte i diversificat contribueix a un ús racional i eficient del sòl, reduint la dispersió urbana i preservant els espais oberts de valor natural o agrari. L'ordenació del sòl en funció de la seva capacitat productiva i la seva vulnerabilitat ajuda a evitar processos de degradació del territori i a protegir la funcionalitat ecològica i paisatgística dels entorns, en línia amb els objectius dels ODS 11 i 15.

2. BIODIVERSITAT I PATRIMONI NATURAL DE L'ENTORN

Respectar i assumir com a part integral del POUM els valors naturals inherents a l'entorn preservant la diversitat i la integritat dels valors singulars del municipi. Reconèixer, protegir i valoritzar el patrimoni natural.

ODS vinculats



La preservació de la biodiversitat i del patrimoni natural local millora la qualitat ambiental del municipi, amb efectes positius sobre la salut i el benestar de la població (ODS 3). Alhora, l'assumpció del valor ecològic i cultural dels entorns naturals en el planejament urbanístic contribueix directament a la conservació dels ecosistemes i de la diversitat biològica, donant compliment a l'ODS 15.

3. INTEGRACIÓ PAISATGÍSTICA

Preservar la integritat dels elements de valor paisatgístic i garantir la correcta inserció territorial de les infraestructures amb l'entorn, a partir d'estratègies d'integració basades en la contextualització i mimetització, procurant la permeabilitat territorial dels espais oberts.

ODS vinculats



Una correcta integració paisatgística reforça la qualitat visual i ambiental del municipi, protegeix els elements identitaris del paisatge i assegura una transició adequada entre els espais urbanitzats i els espais oberts. Aquest enfocament, alineat amb l'ODS 11, contribueix a crear entorns urbans sostenibles i inclusius, integrats en el context territorial.

4. CONNECTIVATAT ECOLÒGICA I SOCIAL

Conservar les funcions connectores dels elements naturals del municipi per garantir la permeabilitat ecològica dels espais oberts de l'entorn. Preservar la connectivitat biològica entre els espais d'interès natural, i fomentar la connectivitat social amb els espais circumdants de l'entorn, que ajudi a posar en valor el seu potencial didàctic i pedagògic.

ODS vinculats



La preservació de la connectivitat ecològica garanteix la continuïtat dels processos naturals, la mobilitat d'espècies i el bon funcionament dels ecosistemes, en coherència amb l'ODS 15. A més, la promoció de la connectivitat social i pedagògica amb aquests espais afavoreix la seva valoració col·lectiva, promou la consciència ambiental i reforça el vincle entre la població i el territori, contribuint també a l'ODS 11.

5. RISCOS NATURALS I ANTRÒPICS

Garantir la compatibilitat del municipi amb els riscos ambientals mitjançant una ordenació i gestió adequada, evitant agreujar els seus efectes. Respectar totes les servituds de seguretat i protecció vigents.

ODS vinculats



L'ordenació territorial orientada a la gestió dels riscos ambientals permet minimitzar els efectes de fenòmens com les inundacions, els incendis forestals o els riscos geològics i químics, i millorar la resiliència del municipi davant el canvi climàtic. Aquesta prevenció i adaptació s'alinea amb els principis de l'ODS 13, contribuint a un entorn més segur i preparat.

6. FRE DEL CANVI CLIMÀTIC I DESENVOLUPAMENT SOSTENIBLE

Contribuir en la mitigació del canvi climàtic, adaptar-se als seus efectes i garantir la protecció de l'ambient atmosfèric en el desenvolupament del POUM. Vetllar per l'ús eficient dels recursos, la producció d'energia renovable, la mobilitat sostenible i la correcta gestió de residus.

ODS vinculats



La promoció de sistemes energètics renovables, l'eficiència en l'ús dels recursos, la mobilitat sostenible i la gestió responsable dels residus són accions clau per reduir les emissions i millorar la qualitat ambiental. Aquest enfocament contribueix a la lluita contra el canvi climàtic (ODS 13), a la millora de la salut i el benestar (ODS 3), a la gestió eficient de l'aigua (ODS 6), a una energia neta (ODS 7), a un model de ciutat sostenible (ODS 11) i a un consum més responsable (ODS 12).

Taula 2. Taula amb els criteris i propòsits ambientals i la seva contribució als ODS. Font pròpia, 2025.

3. ANÀLISI I DIAGNOSI DEL MEDI RECEPTOR. CARACTERITZACIÓ DEL MEDI I IDENTIFICACIÓ DE LES SENSIBILITATS AMBIENTALS

A continuació, es presenta una caracterització dels principals aspectes ambientals de l'àmbit territorial objecte del POUM. L'objectiu d'aquesta anàlisi és identificar i localitzar les principals sensibilitats ambientals del territori, amb la finalitat d'integrar-les adequadament en la proposta de planejament i garantir-ne la preservació i la sostenibilitat a llarg termini.

L'anàlisi i la diagnosi ambiental es focalitzen en l'àmbit d'estudi amb l'objectiu de conèixer en profunditat els valors ambientals existents, així com els riscos associats, tant naturals com d'origen antròpic. Aquest exercici permet identificar les àrees de major sensibilitat ambiental i establir-ne la vinculació funcional i ecològica amb el sistema d'espais naturals i agrícoles de l'interior del territori.

Aquesta radiografia ambiental global proporciona un marc de referència essencial per a la definició de les estratègies de desenvolupament territorial del POUM, assegurant que les propostes de planejament es basin en una comprensió acurada dels límits i potencialitats ambientals del municipi.

Els condicionants ambientals que incideixen en la definició i orientació de la proposta urbanística es classifiquen en quatre grans blocs temàtics: el medi físic, el medi biòtic, el medi antròpic o paisatge i els riscos naturals. Cada bloc inclou una anàlisi detallada dels aspectes més rellevants del medi corresponent, mitjançant la identificació i caracterització dels elements específics que conformen el medi receptor. Aquesta valoració permet establir el grau de sensibilitat ambiental de cada component, amb la finalitat d'orientar adequadament les decisions de planejament i garantir una integració respectuosa amb els valors ambientals del territori.

A continuació, es recull la caracterització ambiental del terme de Colomers i la valoració de la seva sensibilitat ambiental. L'anàlisi i la diagnosi ambiental es proposa a escala regional per tal d'entendre l'encaix del municipi dins de la unitat territorial de la qual forma part, identificant els valors, les fragilitats i els riscos d'alteració o fragmentació de la matriu territorial, amb l'objectiu de condicionar una proposta urbanística ambientalment factible i d'avaluar els seus probables impactes ambientals.

La sensibilitat ambiental s'ha mesurat en cinc categories, d'acord amb el que estableix el mètode d'anàlisi que proposen els *Serveis Territorials de Girona del Departament de Territori i Sostenibilitat*:

- **Sensibilitat molt alta:** Són aquelles àrees on s'aprecien condicionants que desaconsellen totalment la seva transformació o directament queden excloses del procés urbanitzador per determinacions legals o de risc.
- **Sensibilitat alta:** Coincideixen amb àrees que per les seves condicions o posició relativa respecte d'altres elements haurien de quedar preferentment excloses del procés de transformació o, en cas que això no fos possible, prendre mesures preventives, correctores o compensatòries significatives.
- **Sensibilitat moderada:** S'hi donen condicions específiques que, sense impedir estrictament la seva transformació, fan recomanable l'adopció de determinades mesures preventives o correctores.

Geomorfologia

Caracterització del medi

La geomorfologia de Colomers està condicionada pel riu Ter, que travessa el municipi i forma una plana al·luvial amb llims, sorres i graves de bona fertilitat. La plana té una topografia suau i inclou zones humides vinculades a meandres antics i depressions. Aquests espais sostenen l'activitat agrícola principal. Lluny del riu apareixen turons baixos amb pendents moderats i sòls prims i pedregosos. Aquests sectors combinen camps i masses de bosc mediterrani.

El nucli urbà se situa en els vessants d'un tossal que sobresurt dins la plana. Aquesta posició aporta una cota lleugerament elevada respecte als terrenys inundables i defineix la lectura visual del paisatge. La suma de planes, turons suaus i un punt central elevat dona com a resultat un territori variat i d'orografia lleugerament ondulada.

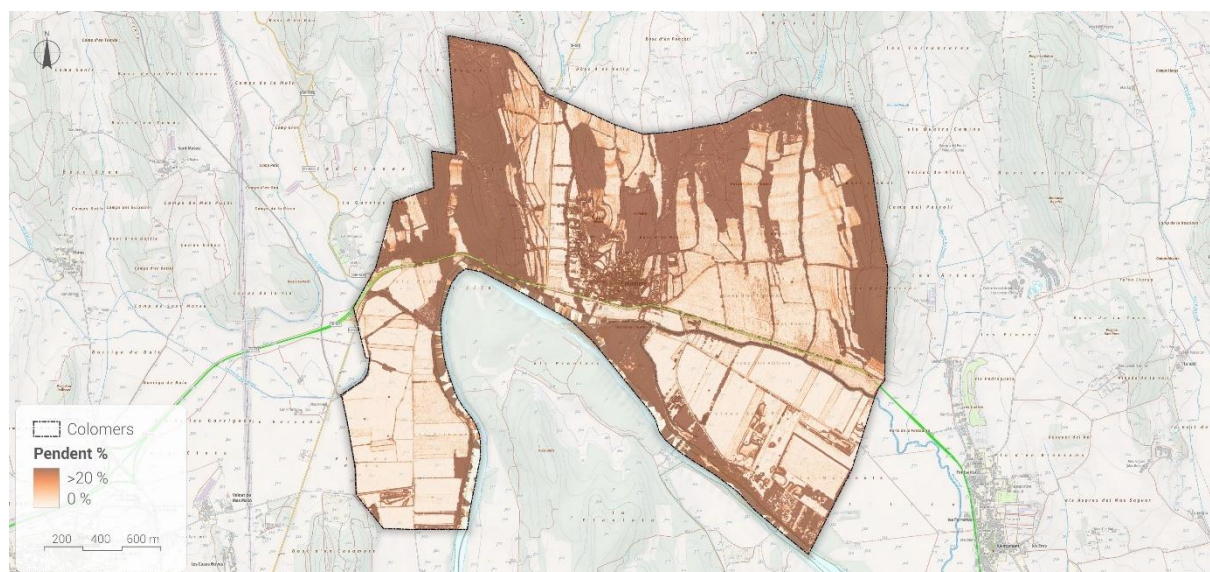


Figura 6. Pendents (%) a Colomers. Font pròpia a partir de dades de l'ICGC, 2025.

Sensibilitat ambiental del medi

El criteri de valoració de la sensibilitat ambiental dels pendents del terreny és la identificació dels terrenys amb pendents superiors al 20%, els quals queden exclosos del procés urbanitzador.

Per tant, la valoració de la sensibilitat ambiental és:

Pendents menors del 5 % = sensibilitat ambiental **baixa**

Pendents entre el 5 i el 10 % = sensibilitat ambiental **moderada**

Pendents entre el 10 i el 15 % = sensibilitat ambiental **alta**

Pendents majors del 20 % = sensibilitat ambiental **molt alta**

Sòls i activitats agràries

Segons la classificació Soil Taxonomy a escala 1:250.000 de l'ICGC, al municipi hi són presents principalment les tipologies de sòl següents: xerorthents típics i haploxeralfs càlcics (S52) i Xerofluents típics i Xerofluents oxiàquics (S61).

Els **xerofluents oxiàquics (S61)** són sòls desenvolupats a partir de dipòsits al·luvials als fons de vall i terrasses dels trams de riu que es troben en àrees que presenten un règim d'humitat xèric. Són molt profunds, de ben drenats a moderadament ben drenats, amb textures mitjanes o moderadament grosses i un contingut variable d'elements grossos. Presenten poc desenvolupament edàfic, en la majoria del perfils es pot apreciar encara el caràcter fluvèntic. D'altra banda, alguns perfils també poden mostrar taques i concrecions lligades a processos redox. Les característiques químiques dels sòls són molt variables en funció de la naturalesa dels materials originals. Els pH fluctuen entre mitjanament àcids i lleugerament alcalins i els continguts de carbonat càlcic, entre baixos i molt alts.

Els **xerorthents típics i haploxeralfs càlcics (S52)** són sòls desenvolupats a partir de dipòsits procedents de la meteorització de granitoids i esquistos sobre els gresos i les margues que es troben als peus de mont i vessants de pendent suau i moderats dels aspres de les Gavarres, d'algunes àrees dels terraprimos de l'Empordà i de la depressió del Camp. De moderadament profunds a molt profunds, ben drenats, amb textures mitjanes o moderadament grosses i un contingut variable d'elements grossos. Sovint presenten revestiments argilosos dels elements estructurals i dels elements grossos, així com rebliments d'alguns porus i canals d'arrels; aquestes morfologies, ocasionades per la il·luviació de l'argila formada durant la meteorització dels materials originals, donen lloc a la formació d'horitzons argílics. A més, en alguns perfils també es poden apreciar acumulacions secundàries de carbonat càlcic en forma de nòduls i revestiments dels elements grossos que, en ocasions, arriben a donar un horitzó càlcic. Els pH són de mitjanament bàsics a lleugerament alcalins i els continguts de carbonat càlcic, de mitjans a alts.

D'altra banda, segons la capacitat agrològica del sòl determinada pel visor Geoíndex de l'ICGC, els espais amb major potencial productiu es localitzen principalment entorn del Ter, on es concentren els sòls més fèrtils i aptes per a l'activitat agrícola. Les classes de capacitat agrològica presents al municipi són les següents:

- **Classe I.** Sòls que no presenten limitacions per al seu ús. Permeten el conreu d'una àmplia gama de cultius, o qualsevol altre tipus d'aprofitament, amb una alta productivitat. S'han desenvolupat en àrees molt planes amb poc risc d'erosió i sense problemes de desbordament ocasionats per la xarxa fluvial. Les poques pràctiques de conservació que requerides estan orientades, exclusivament, a mantenir la seva productivitat.
- **Classe II.** Sòls que presenten algunes limitacions per al seu ús, el que pot reduir el nombre de cultius que es poden portar a terme i/o fa necessari algunes pràctiques de conservació moderades per prevenir el seu deteriorament (conreu seguint les corbes de nivell) o per millorar la seva productivitat (drenatge).
- **Classe III.** Sòls que presenten importants limitacions per al seu ús (Capacitat de retenció d'humitat, pendent del terreny, nivell freàtics elevats), el que es tradueix en la reducció del nombre de cultius que es poden dur a terme i/o fa necessari aplicar pràctiques de conservació més difícils d'aplicar i mantenir.

- **Classe IV.** Sòls que presenten limitacions molt severes per al seu ús (fondària arrelable, capacitat de retenció d'humitat, pendents forts del terreny, drenatge insuficient i entollaments, inundacions freqüents, salinitat, sodicitat, trets erosius), el que restringeix de forma important el nombre de cultius que es poden dur a terme i/o requereix un maneig molt curós, amb pràctiques de maneig i conservació molt acurades.
- **Classe V.** Sòls amb poc risc d'erosió, però que presenten d'altres limitacions edàfiques o fisiogràfiques difícils d'esmenar (profunditat arrelable, salinitat, sodicitat, entollaments, afloraments rocosos) que fan impracticable el conreu i limita el seu ús a prats, usos forestals o reserva natural.
- **Classe VI.** Sòls que presenten limitacions importants (profunditat arrelable, pendents moderats, afloraments rocosos) que els fan no aptes per a l'agricultura i limiten el seu ús a prats, usos forestals o reserva natural.

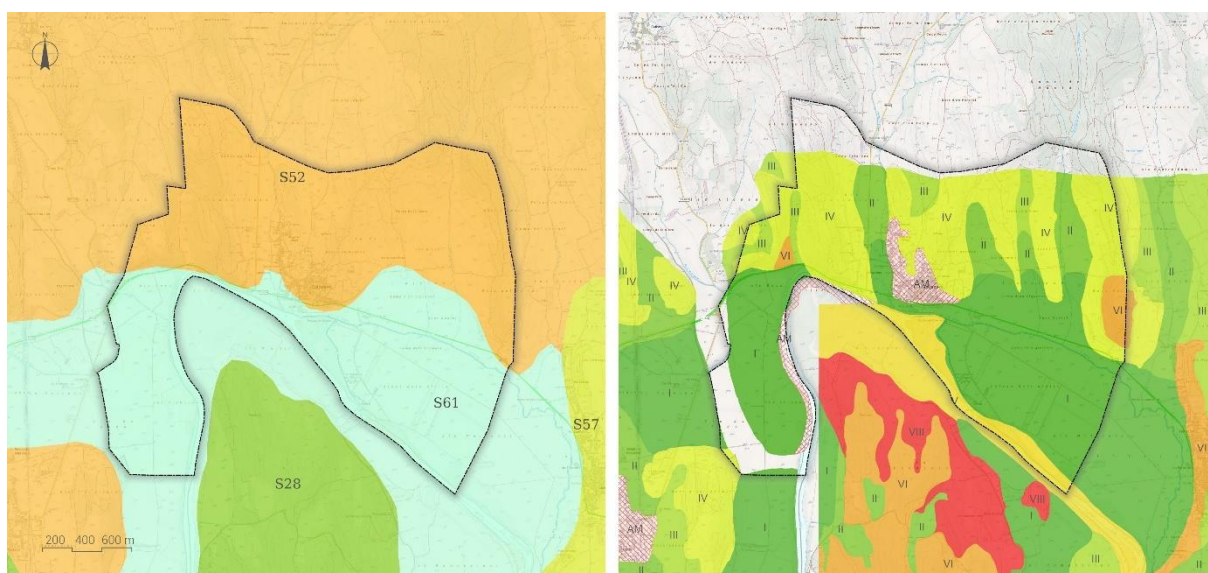


Figura 7. Mapa de sòls 1:250.000 (esquerra) i capacitat agrològica del sòl (dreta). Font pròpia a partir de dades de l'ICGC, 2019.

Hidrografia superficial

Caracterització del medi

El municipi de Colomers s'integra dins la conca hidrogràfica del **riu Ter**, que constitueix l'eix vertebrador del municipi. Aquest riu, a més de ser un element paisatgístic rellevant, juga un paper central com a connector ecològic i sistema d'irrigació.

Complementàriament, Colomers compta amb una xarxa hidrològica secundària composta per torrents, séquies i rieres, alguns d'ells de caràcter estacional però amb capacitat de provocar inundacions puntuals. Entre els cursos d'aigua més destacats hi ha el **rec del Molí**, de gran importància per la plana agrícola, i la **riera de Vilopriu**, que connecta amb el Ter a l'oest del municipi. També cal esmentar la riera de les Arces al sector est del terme municipal i la riera de Ramema i torrent de Sant Mateu a la zona oest.

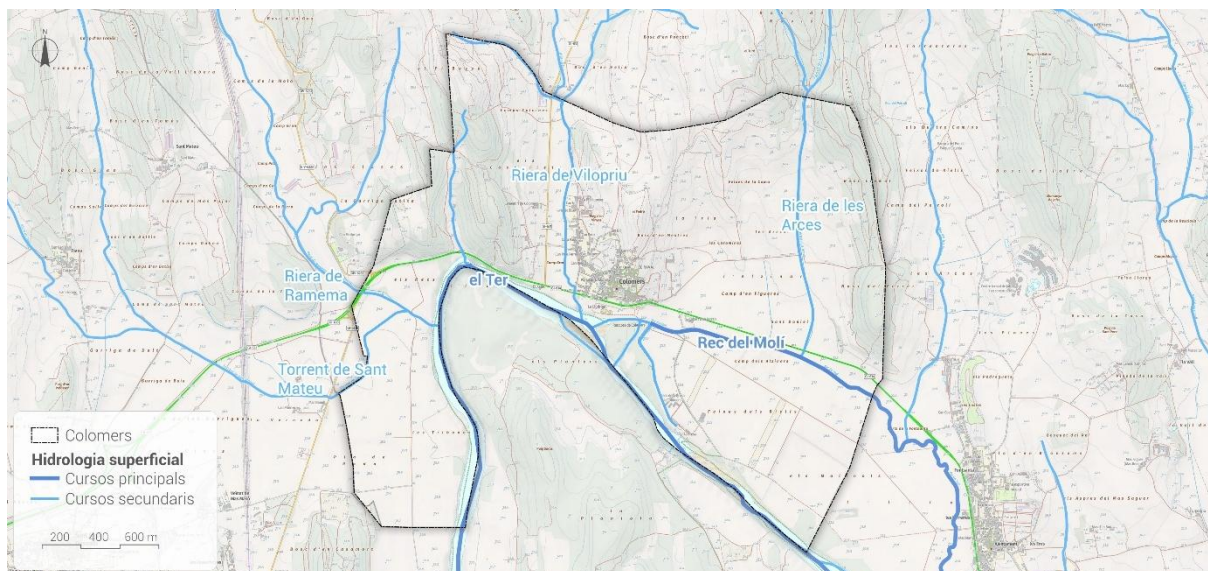


Figura 8. Hidrologia superficial a Colomers. Font pròpia a partir de dades de l'ACA, 2025.

Sensibilitat ambiental del medi

El **criteri de valoració** de la sensibilitat ambiental de la xarxa hídrica és la presència o absència de xarxa hidrològica amb valor de preexistència del medi natural, que esdevé un sistema natural amb capacitat estructuradora i té funcions hidràuliques i ambientals.

Per tant, la valoració de la sensibilitat ambiental és:

Absència de xarxa hídrica = sensibilitat ambiental **molt baixa**

Presència de xarxa hídrica secundària = sensibilitat ambiental **baixa**

Presència de xarxa hídrica principal = sensibilitat ambiental **moderada**

Aigües subterrànies

Caracterització del medi

Colomers forma part de dues masses d'aigua subterrània: la massa dels paleògens del Baix Ter (MAS07) i la massa fluviodeltaica del Baix Ter (MAS33), totes dues classificades com a protegides. Pel que fa als aqüífers, el municipi inclou els següents:

Aqüífer al·luvial de la cubeta de Celrà: Aqüífer que correspon a formacions de dipòsits de fons de vall, al·luvials, deltaics i planes costaneres. Aquestes conformen un aqüífer porós en medi al·luvial-col·luvial de tipus lliure i amb una porositat principalment intergranular. Àrea total de 39 km² amb un 100% aflorant.

Aqüífer superficial de la plana al·luvial del baix Ter i Daró: Correspon a formacions de dipòsits de fons de vall, al·luvials, deltaics i planes costaneres. Aquestes conformen un aqüífer porós en medi al·luvial-col·luvial de tipus lliure i amb una porositat principalment intergranular.

Aqüífers locals en medis de baixa permeabilitat dels gresos i margues paleògenes del Baix Empordà: Aqüítard que correspon a formacions de dipòsits detrítics paleògens. Aquestes conformen un medi de baixa permeabilitat amb aqüífers locals en detrítics i margocalcaris de tipus semiconfinat i amb una porositat principalment intergranular i per fissuració.

Els aqüífers presents al municipi, segons el mètode DRASTIC de vulnerabilitat dels aqüífers del Geoíndex de Vulnerabilitat intrínseca a la contaminació (2020), presenten una vulnerabilitat alta a la zona de la plana al·luvial del Ter (meitat sud del municipi) i a la zona de la riera de Vilopriu. La resta del municipi té una vulnerabilitat baixa-molt baixa. Segons el Decret 476/2004, tot el municipi forma part de les zones vulnerables per contaminació per nitrats.

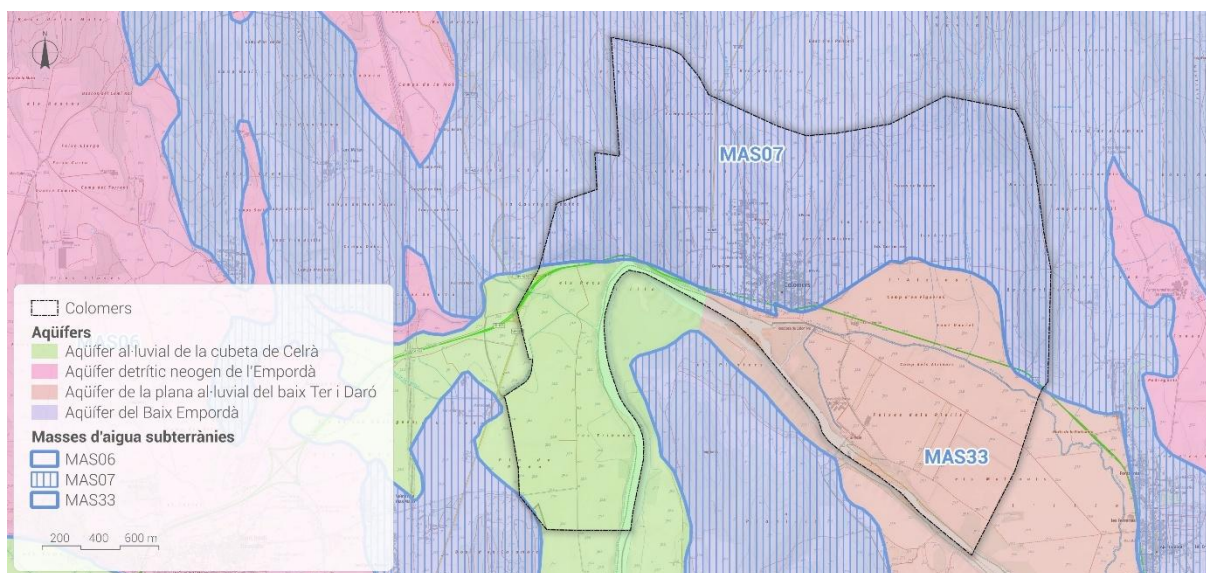


Figura 9. Aqüífers a l'àmbit de Colomers. Font pròpia a partir de dades de l'ACA, 2025.

Sensibilitat ambiental del medi

El criteri de valoració de la sensibilitat ambiental hidrogeològica de les aigües subterrànies és la valoració de la vulnerabilitat d'aquestes en veure's afectada davant de qualsevol procés potencialment contaminant. S'obté un gradient de la vulnerabilitat d'acord amb la geologia del terreny, i els paràmetres de profunditat del nivell piezomètric, de recàrrega, i del tipus d'aqüífer, sòl, pendent, topografia, naturalesa de la zona saturada, i de la conductivitat hidràulica.

Per tant, la valoració de la sensibilitat ambiental és:

Vulnerabilitat baixa = **sensibilitat ambiental baixa**

Vulnerabilitat moderada = **sensibilitat ambiental moderada**

Vulnerabilitat alta = **sensibilitat ambiental alta**

Vulnerabilitat molt alta = **sensibilitat ambiental molt alta**

Sensibilitat acústica

Caracterització del medi

La capacitat acústica estructura el territori en funció dels nivells d'immissió sonora admissibles, agrupant-lo en zones de sensibilitat alta, moderada o baixa segons la percepció acústica predominant i els usos del sòl associats. El mapa de capacitat acústica fixa els objectius de qualitat per als tres períodes temporals –dia, vespre i nit– i classifica cada àrea en tipologies A, B o C (amb subcategories), que determinen el grau de protecció necessari i les exigències acústiques aplicables en cada sector del municipi.

El municipi de Colomers disposa de l'ordenança reguladora del soroll i vibracions (ordenança fiscal núm. 12) i del mapa de capacitat acústica, tot i que no està publicat, amb l'objectiu de regular les mesures i instruments municipals necessaris per prevenir i corregir la contaminació acústica. El mapa de capacitat acústica estableix la zonificació acústica del territori i els valors límit d'immissió d'acord amb les zones de sensibilitat acústica:

Usos del sòl	Valors límit d'immissió en dB(A)		
	L_d (7h - 21h)	L_e (21h - 23h)	L_n (23h - 7h)
ZONA DE SENSIBILITAT ACÚSTICA ALTA (A)			
(A1) Espais d'interès natural i altres	-	-	-
(A2) Predomini del sòl d'ús sanitari, docent i cultural	55	55	45
(A3) Habitatges situats al medi rural	57	57	47
(A4) Predomini del sòl d'ús residencial	60	60	50
ZONA DE SENSIBILITAT ACÚSTICA MODERADA (B)			
(B1) Coexistència de sòl d'ús residencial amb activitats i/o infraestructures de transport existents	65	65	55
(B2) Predomini del sòl d'ús terciari diferent a (C1)	65	65	55
ZONA DE SENSIBILITAT ACÚSTICA BAIXA (C)			
(C1) Recreatius i d'espectacles	68	68	58
(C2) Predomini de sòl d'ús industrial	70	70	60
(C3) Sectors del territori afectats per sistemes generals	-	-	-

* L_d , L_e i L_n , = índexs d'immissió de soroll pel període de dia, vespre i nit respectivament.

Figura 9. Zones de sensibilitat acústica i usos del sòl. Font: Direcció General de Qualitat Ambiental i Canvi Climàtic.

Sensibilitat ambiental del medi

El **criteri de valoració** de la sensibilitat ambiental de la contaminació acústica és la delimitació de diferents zones de sensibilitat acústica del territori d'acord amb la seva capacitat acústica, i d'aquí se n'estableix el grau de protecció contra el soroll.

Per tant, la valoració de la sensibilitat ambiental és:

Contaminació acústica baixa = **sensibilitat ambiental baixa**

Contaminació acústica moderada = **sensibilitat ambiental moderada**

Contaminació acústica alta = **sensibilitat ambiental alta**

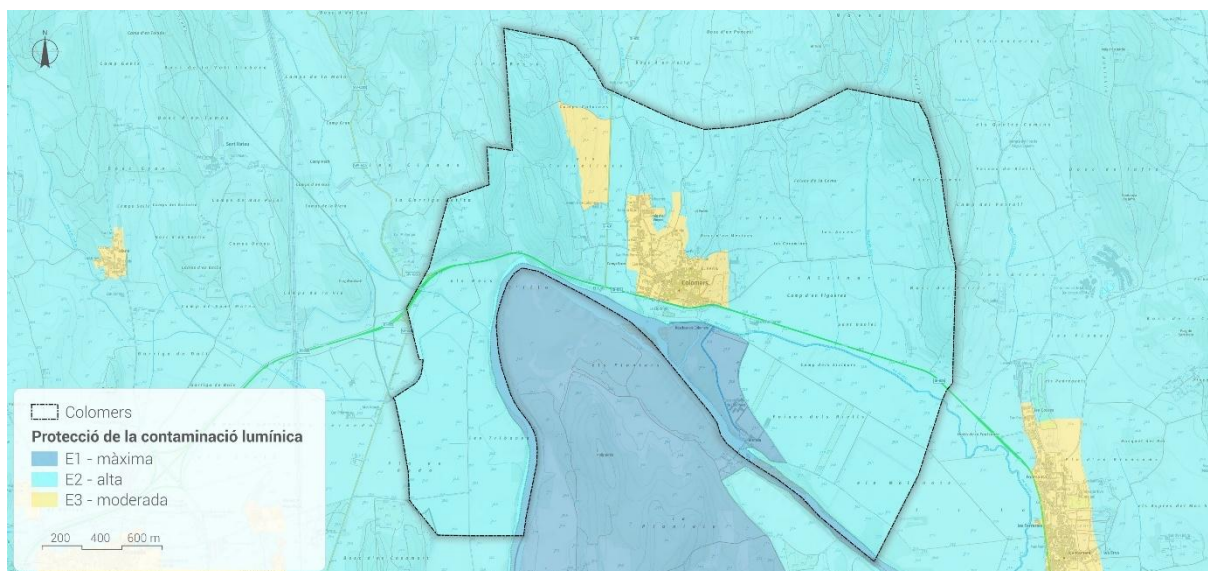
Contaminació lluminosa

Caracterització del medi

La prevenció de la contaminació lluminosa permet la protecció del medi ambient a la nit, garantint una il·luminació adequada per tal que les persones puguin desenvolupar les activitats humanes correctament i amb seguretat, protegint també el medi natural amb les seves funcions acústiques.

El municipi de Colomers compta amb la delimitació establerta pel Departament de Territori i Sostenibilitat, de les zones en funció de la seva protecció envers la contaminació lumínica d'acord amb els criteris de la *Llei 6/2001, de 31 de maig, d'ordenació ambiental de l'enllumenament per a la protecció del medi nocturn*. Seguint les prescripcions establertes per aquesta zonificació, al terme municipal de Colomers hi són presents les categories de protecció **màxima, alta i moderada**:

- **Zona E1** (grau de protecció màxima): àrees incloses en el PEIN, àrees incloses en espais naturals de protecció especial (ENPE) i àrees coincidents amb la Xarxa natura 2000.
- **Zona E2** (grau de protecció alta): sòl no urbanitzable fora d'espais d'interès natural, fora d'una àrea de protecció especial o d'una àrea de la Xarxa natura 2000.
- **Zona E3** (grau de protecció moderada): àrees que el planejament urbanístic qualifica de sòl urbà o urbanitzable.
- **Zona E4** (grau de protecció menor): àrees incloses en sòl urbà d'ús intensiu a la nit en activitats, comercials, industrials o de serveis i també vials urbans principals.



		Zones E1	Zones E2	Zones E3	Zones E4
Làmpades	vespre	sodi	(*) sodi	(*) sodi	(*) sodi
	nit	sodi	sodi	(*) sodi	(*) sodi
Flux de l'hemisferi superior	vespre	1	5	15	25
	nit	1	1	15	25
Enlluernament pertorbador (%)		10	10	15	15
Il·luminació intrús	vespre	2	5	10	25
	nit	1	2	5	10
Intensitat lluminosa màxima en direcció a àrees protegides (kcd)	vespre	0	50	100	100
	nit	0	0,5	1	2,5
Lluminància màx. rètols lluminosos (cd/m2)		50	400	800	1.000
Lluminància màxima d'aparadors i finestres (cd/m2)	vespre	10	40	80	100
	nit	5	20	40	50
Lluminància mitjana màxima de façanes i monuments (cd/m2)	vespre	5	5	10	5
	nit	0	0	5	12

Alçada del llum en metres	Índex d'enlluernament
4,5	4.000
4,5 - 6	5.500
6	7.000

	Il·luminació en zona de vehicles	Il·luminació en zona de vianants
Trànsit elevat	35	20
Trànsit moderat	25	10
Trànsit baix	15	6
Trànsit escàs	10	5

(*) Preferentment. S'aconsella aquesta mena de làmpades pel seu menor impacte i menor consum.

Figura 10. Sensibilitat lumínica a Colomers i llindars de protecció. Font: pròpia i Dep. Territori i Sostenibilitat, 2017.

Sensibilitat ambiental del medi

El criteri de valoració de la sensibilitat ambiental de la contaminació lumínica és la delimitació de diferents zones del territori d'acord amb la seva vulnerabilitat envers la contaminació lluminosa i, per tant, segons el grau de necessitat de protecció.

La sensibilitat es tradueix de la següent forma:

Zona de protecció moderada = sensibilitat ambiental **moderada**

Zona de protecció alta = sensibilitat ambiental **alta**

Zona de protecció màxima = sensibilitat ambiental **molt alta**

3.2. Caracterització i sensibilitat ambiental del medi biòtic

Espais naturals protegits i espècies protegides

Caracterització del medi

El límit sud del terme municipal de Colomers forma part dels espais PEIN i XN 2000 de les **Riberes del Baix Ter**, que comprenen prop del 7% de la seva superfície. Es tracta d'una àrea que abraça el tram mitjà i baix del riu Ter, des de Girona fins a la seva desembocadura. Representa un dels sistemes fluvials de més interès ecològic de les comarques gironines, tant per la seva biodiversitat com per la seva funcionalitat com a eix de connectivitat ambiental.

Al llarg del curs fluvial del riu Ter, dins el terme municipal de Colomers, també s'hi delimiten diverses **Àrees d'Interès Faunístic i Florístic (AIFF)** vinculades a la presència de llúdriga (*Lutra lutra*) i de martinet ros (*Ardeola ralloides*). La llúdriga és espècie protegida per la Directiva Hàbitats. Es tracta d'un mamífer carnívor de la família dels mustèlids, adaptat a l'ambient aquàtic i estretament vinculat a la qualitat ecològica dels ecosistemes fluvials. La seva presència al riu Ter reforça el valor ecològic d'aquest espai i la necessitat de preservar-ne la qualitat hídrica, la continuïtat del bosc de ribera i la funcionalitat com a corredor ecològic.

Finalment, també dins el municipi, cal esmentar la presència dels espais d'interès natural (EIN) dels plans al·luvials del riu Ter i de la serra de Valldevià i Ventalló i muntanya de Sant Grau. Aquests dos ocupen la part sud i nord del terme municipal respectivament.

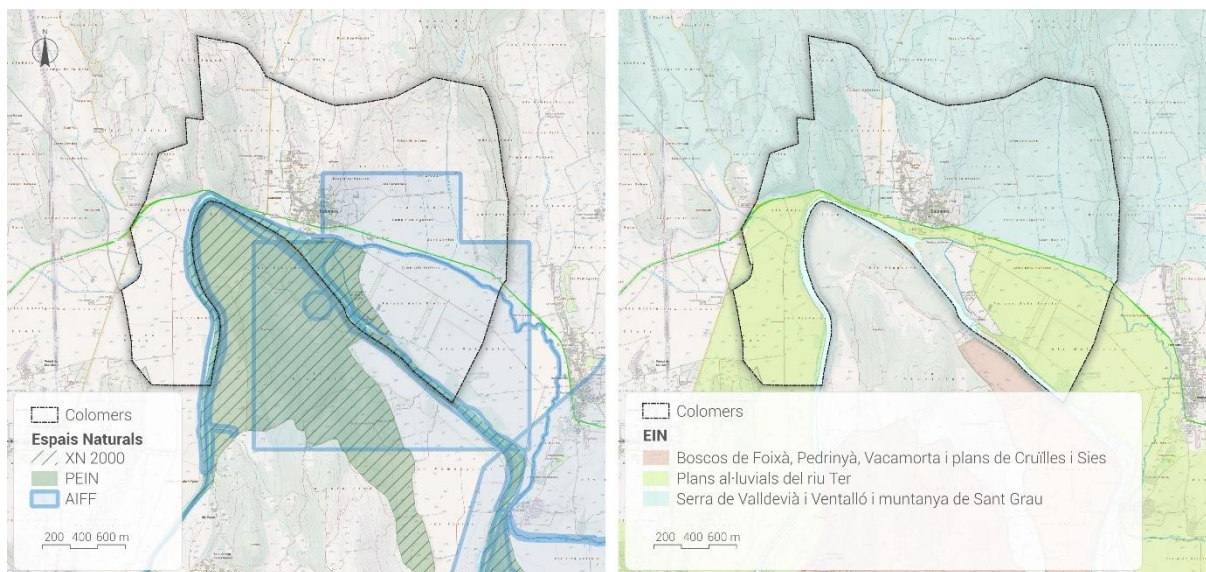


Figura 11. Espais naturals al municipi de Colomers. Font pròpia a partir de dades del Departament de Territori i Sostenibilitat, 2023.

Sensibilitat ambiental del medi

El **criteri de valoració** de la sensibilitat ambiental dels espais naturals protegits i d'interès és la delimitació dels diferents espais del territori d'acord amb el grau del seu valor natural. Per tant, la valoració de la sensibilitat ambiental és:

No inclusió a espais d'interès natural = **sensibilitat ambiental molt baixa**

Inclusió a espais d'interès natural no protegits i AIFF = **sensibilitat ambiental moderada**

Inclusió a espai PEIN-Xarxa Natura 2000 = **sensibilitat ambiental alta**

Hàbitats naturals i vegetació

Caracterització del medi

Colomers compta amb una notable diversitat d'hàbitats naturals, principalment forestals i agrícoles, que defineixen el seu paisatge i aporten un alt valor ecològic.

Les zones de ribera acullen comunitats amb verns (*Alnus glutinosa*), oms (*Ulmus minor*), freixes (*Fraxinus angustifolia*), àlbers (*Populus alba*), salzes (*Salix alba*), gatells (*Salix atrocinerea*), avellaners (*Corylus avellana*) i trèmols (*Populus tremula*). Els relleus aturonats del municipi acullen principalment alzines (*Quercus ilex*) i pinedes de pi blanc (*Pinus halepensis*), amb sotabosc variat de brolles calcícoles de les contrades mediterrànies.

Segons la classificació CORINE Land Cover, el municipi es caracteritza de la següent manera:

Colomers presenta un predomini clar dels usos agrícoles, amb una àmplia superfície ocupada per conreus herbacis extensius de regadiu (34%) i de secà (25,5%), que configuren el mosaic agrícola característic de la plana al·luvial del Ter. Aquestes àrees de conreu es complementen amb una presència significativa de boscos mixtos d'alzina i pins (12,7%) i de pinedes de pi blanc amb sotabosc de brolla calcícola (11,8%), localitzades principalment als sectors de relleu lleugerament ondulat. A les proximitats del Ter destaquen les salzedes de terra baixa (6,7%), que constitueixen les principals formacions de ribera del municipi i aporten valor ecològic i funcionalitat hidrològica al sistema fluvial.

Per altra banda, Colomers acull una notable representació d'hàbitats d'interès comunitari (vegeu HIC a la figura següent). En destaquen els següents: rius de terra baixa i de la muntanya mitjana amb vegetació submersa o parcialment flotant (3260), alberedes, salzedes i altres boscos de ribera (92A0), alzinars i carrascars (9340) i pinedes mediterrànies (9540). Són hàbitats protegits a escala europea en el marc de la Directiva Hàbitats (92/43/CEE).

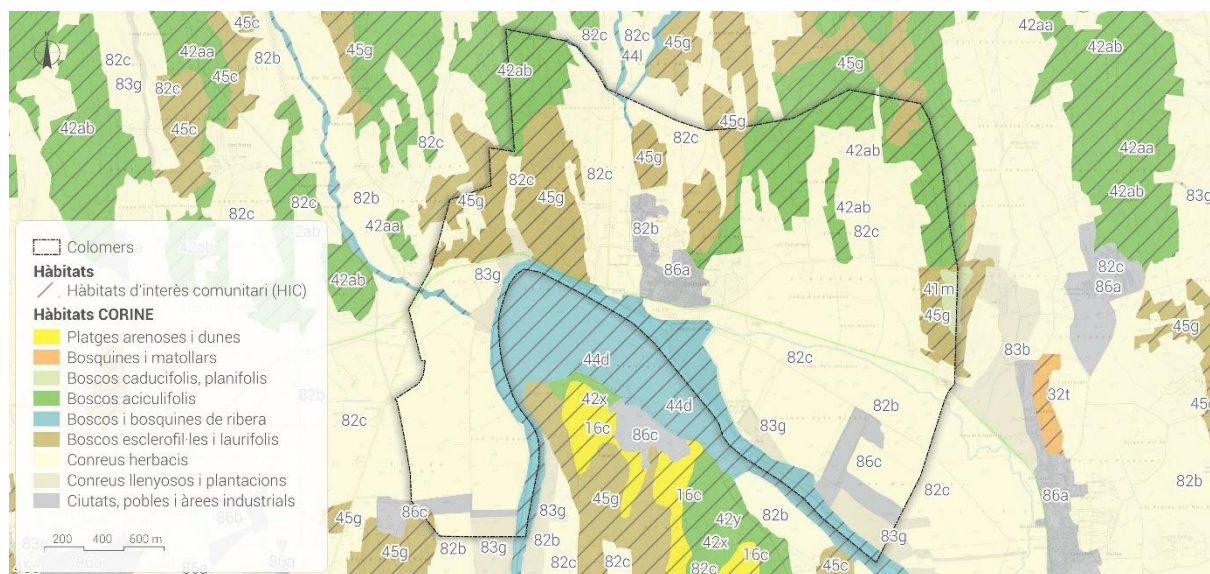


Figura 12. Hàbitats Corine i hàbitats d'interès comunitari (HIC) a Colomers. Font pròpia a partir de dades del Dep. de Territori i Sostenibilitat, 2017.

Sensibilitat ambiental del medi

El **criteri de valoració** de la sensibilitat ambiental dels hàbitats naturals és el grau de naturalitat o antropització. D'aquests hàbitats se n'han de conservar mostres representatives que garanteixin la seva conservació dins del territori de la Unió Europea. Poden ser hàbitats naturals amenaçats, o en regressió, que presenten una àrea de distribució reduïda. També s'inclouen la resta de cobertes naturals del sòl que tenen el seu interès com a preexistències del medi biòtic del territori.

Per tant, la valoració de la sensibilitat ambiental és:

Àrees antropitzades = **sensibilitat ambiental molt baixa**

Superfícies rocoses = **sensibilitat ambiental baixa**

Cobertes agrícoles, matollars o prats = **sensibilitat ambiental moderada**

Cobertes forestals = **sensibilitat ambiental alta**

Zones humides = **sensibilitat ambiental molt alta**

El **criteri de valoració** de la sensibilitat ambiental dels HIC és la presència d'hàbitats d'interès comunitari, que apareixen a l'annex I de la Directiva 97/62/CE. Per tant, la valoració de la sensibilitat ambiental és:

HIC de rang no prioritari = **sensibilitat ambiental moderada**

HIC de rang prioritari = **sensibilitat ambiental alta**

Connectivitat ecològica

Caracterització del medi

L'anàlisi de la connectivitat ecològica terrestre a escala municipal, basada en un índex graduat de l'1 al 14, permet identificar les zones amb major potencial per al manteniment dels fluxos biològics i la continuïtat dels ecosistemes.

En aquest context, el municipi de Colomers presenta generalment valors de connectivitat moderats coincidents amb la plana agrícola i entorn del Ter. Cal posar especial atenció en la funció dels plans al·luvials riu Ter com a connectors ecològics d'abast territorial. Els valors més baixos de connectivitat s'associen a les zones amb proximitat amb els espais urbans.

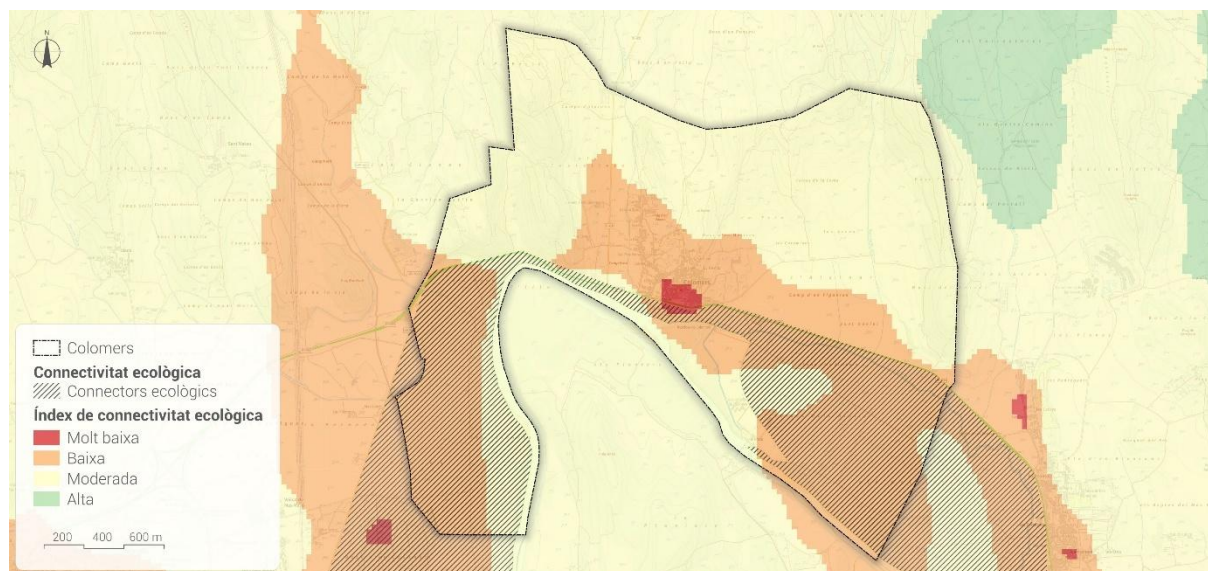


Figura 13. Índex de connectivitat ecològica i connectors ecològics a Celrà. Font pròpia a partir del DTS, 2023.

Sensibilitat ambiental del medi

El **criteri de valoració** de la sensibilitat ambiental per a la connectivitat ecològica és la delimitació dels diferents espais de l'entorn que funcionen com a connectors ecològics.

Per tant, la valoració de la sensibilitat ambiental és:

Connectivitat ecològica molt baixa = **sensibilitat ambiental molt baixa**

Connectivitat ecològica baixa = **sensibilitat ambiental baixa**

Connectivitat ecològica mitjana = **sensibilitat ambiental moderada**

Connectivitat ecològica alta = **sensibilitat ambiental alta**

Connectivitat ecològica molt alta = **sensibilitat molt alta**

3.3. Caracterització i sensibilitat ambiental del medi antròpic

Evolució històrica del paisatge

L'evolució històrica del paisatge de Colomers reflecteix la interacció contínua entre l'activitat humana i la dinàmica natural del territori. Els primers assentaments es van consolidar en espais lleugerament elevats propers al riu Ter, aprofitant tant la seguretat topogràfica com la fertilitat de la plana al·luvial, fet que va propiciar un paisatge marcadament agrari durant segles.

L'anàlisi comparativa de fotografies aèries entre 1945, 1970, 2002 i 2025 evidencia dues tendències principals: d'una banda, un increment progressiu de la superfície forestal, resultat de l'abandonament de terres agrícoles i la successió natural, i de l'altra, un creixement urbà molt moderat i concentrat exclusivament en el nucli històric, que ha mantingut la seva estructura compacta i el seu caràcter tradicional encimbellat sobre la plana del Baix Ter. Aquesta evolució ha configurat un paisatge on el mosaic agroforestal guanya protagonisme mentre el nucli urbà conserva la seva escala i identitat originàries.

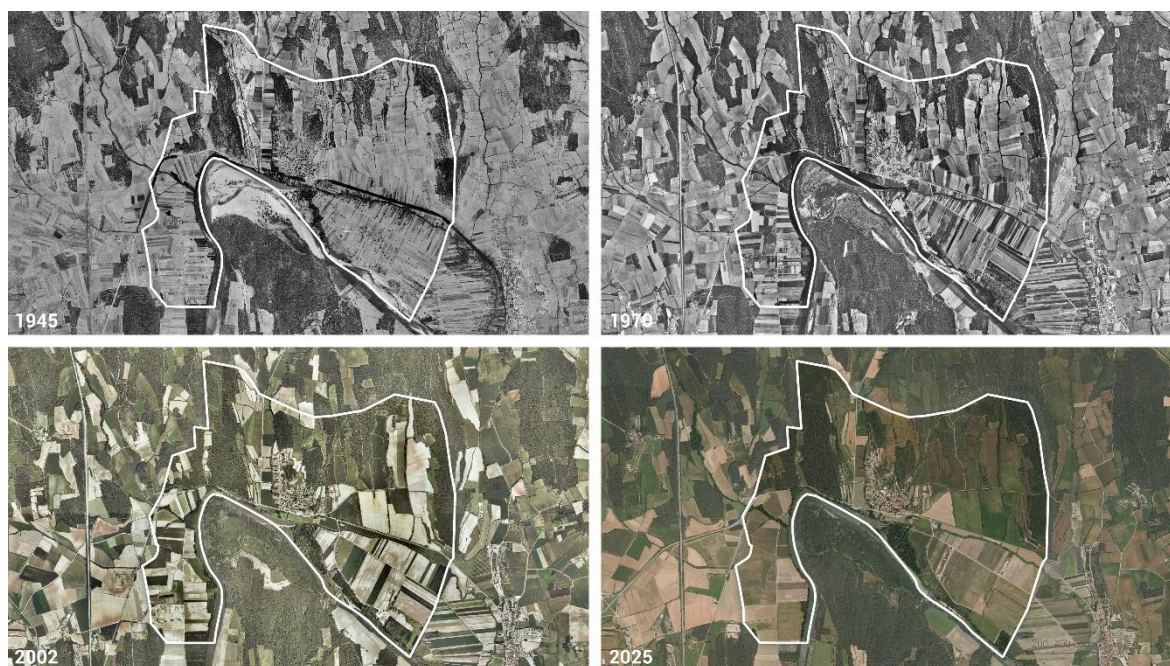


Figura 14. Comparativa dels ortofotomapes històrics (1945 / 1970 / 2002 / 2025) a Colomers. Font pròpia a partir de l'ICGC, 2025.

Paisatge i exposició visual

Caracterització del medi

El municipi de Colomers forma part de la unitat de paisatge dels **Terraprim**s. Aquesta es caracteritza per turons suaus i sinuosos que constitueixen un terreny ondulat solcat per torrents i rieres, amb un predomini de mosaics agroforestals. Aquesta àrea, delimitada pel Fluvià al nord, el Ter al sud i la plana empordanesa a l'est, destaca també per un relleu dominat per sòls secs i de poc gruix. A la zona de Colomers el Ter ha modelat una ampla plana fluvial dominada pels conreus de regadiu i les plantacions de pollanques i plàtans.

Per avaluar de manera metòdica quines són les àrees amb major exposició visual dins del municipi, s'ha fet una anàlisi de conques visuals amb SIG. La metodologia identifica quins sectors del territori es veuen des dels punts d'observació principals i integra la lectura paisatgística dins la diagnosi ambiental.

L'estudi parteix d'un Model Digital d'Elevació (MDE) amb malla de 2x2 metres. Aquesta resolució dona una representació precisa del relleu i permet una lectura fiable de les línies de visibilitat. El treball genera una capa agrupada en cinc categories segons el nombre de punts des d'on es veu cada zona. Aquesta estructura revela quins espais tenen una exposició visual destacada i, per tant, una sensibilitat paisatgística superior.

Cal destacar que, tot i **el rigor tècnic del model SIG**, aquest **no substitueix la percepció real del paisatge**. En entorns amb visibilitat a llarga distància, la percepció efectiva de l'espai es redueix significativament a partir dels 2,5–3 km, fet que cal considerar en la interpretació final dels resultats.

L'anàlisi de visibilitat del municipi, representada a la figura següent, posa de manifest que les àrees amb major exposició visual se situen principalment als sectors topogràficament més elevats, com el nucli encimbellat de Colomers, que actua com a punt dominant en el paisatge.

Igualment, les franges pròximes a les carreteres que travessen el terme municipal concentren una elevada percepció visual, atesa la seva freqüentació i la funció de miradors en moviment. Des d'aquests corredors viaris es visualitzen especialment el nucli urbà, els camps agrícoles adjacents i el Parc del Ter, configurant un paisatge generalment obert i ampli.

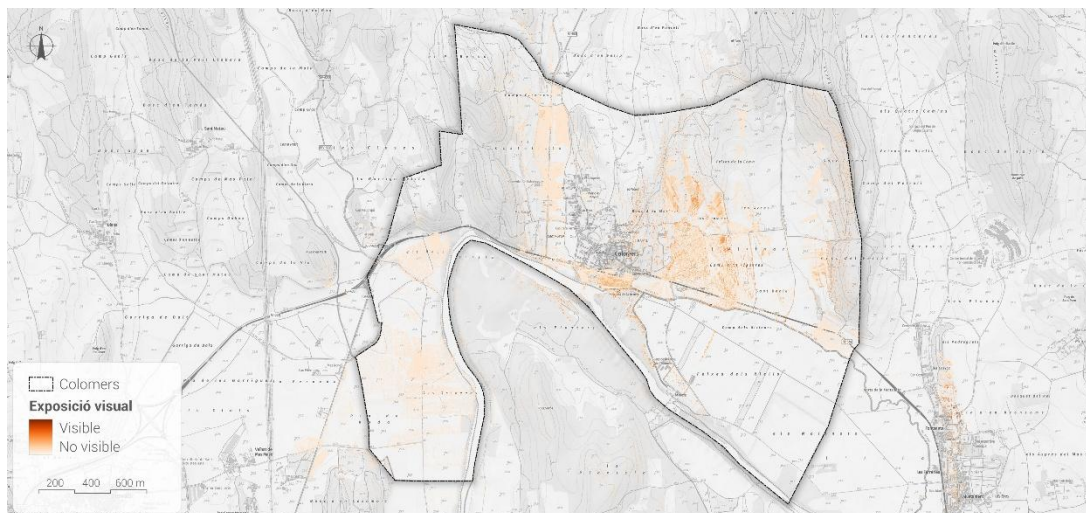


Figura 15. Exposició visual a Colomers. Font pròpia a partir de dades de l'ICGC, 2025.

Sensibilitat ambiental del medi

El **criteri de valoració** de la sensibilitat ambiental és l'exposició visual del municipi.

Per tant, la valoració de la sensibilitat ambiental és:

No visible = **sensibilitat ambiental molt baixa**

Poc visible = **sensibilitat ambiental baixa**

Parcialment visible = **sensibilitat ambiental moderada**

Visible = **sensibilitat ambiental alta**

Completament visible = **sensibilitat molt alta**

Xarxa de comunicacions

La xarxa de comunicacions de Colomers es vertebra principalment a través de les carreteres GI-634 i GI-631, que connecten el municipi amb els nuclis veïns i amb les principals vies del territori. Complementant aquesta infraestructura, la xarxa de camins rurals exerceix un paper essencial a escala local, donant servei a les funcions tradicionals –agrícoles, ramaderes i veïnals– i incorporant usos actuals vinculats a la gestió del medi natural, la vigilància, la protecció civil i les activitats de lleure i turisme.

A Colomers, aquest conjunt de camins constitueix una estructura territorial bàsica que facilita l'accés als espais agrícoles i forestals, dona suport a la gestió sostenible dels recursos naturals i actua com a eix de mobilitat quotidiana i recreativa dins del terme municipal.

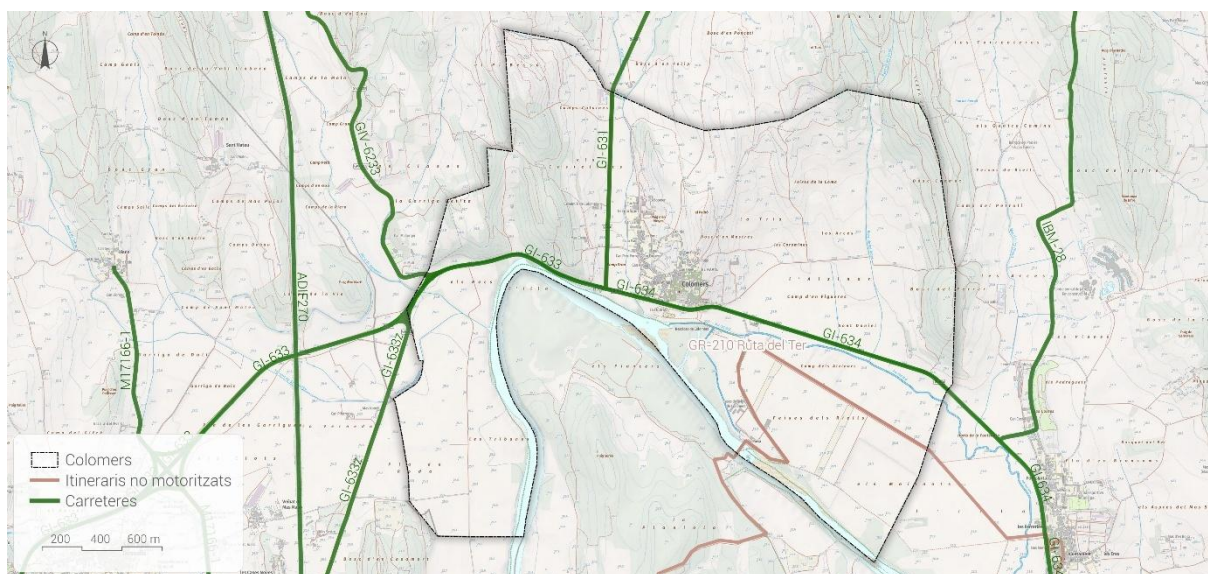


Figura 16. Xarxa de camins en sòl no urbanitzable a Colomers. Font pròpia, a partir de dades del Dep. de Territori, 2025.

3.4. Caracterització i sensibilitat dels riscos ambientals

Exposició al risc d'inundació

Caracterització del medi

L'exposició al risc d'inundació a Colomers està fortament determinada per la proximitat al riu Ter, que genera una ampla zona inundable al sector sud del terme municipal. Segons la cartografia de l'Agència Catalana de l'Aigua, les planes al·luvials associades al Ter poden veure's afectades en episodis de crescudes amb períodes de retorn de 10, 100 i 500 anys, especialment en els terrenys més plans i pròxims al curs fluvial.

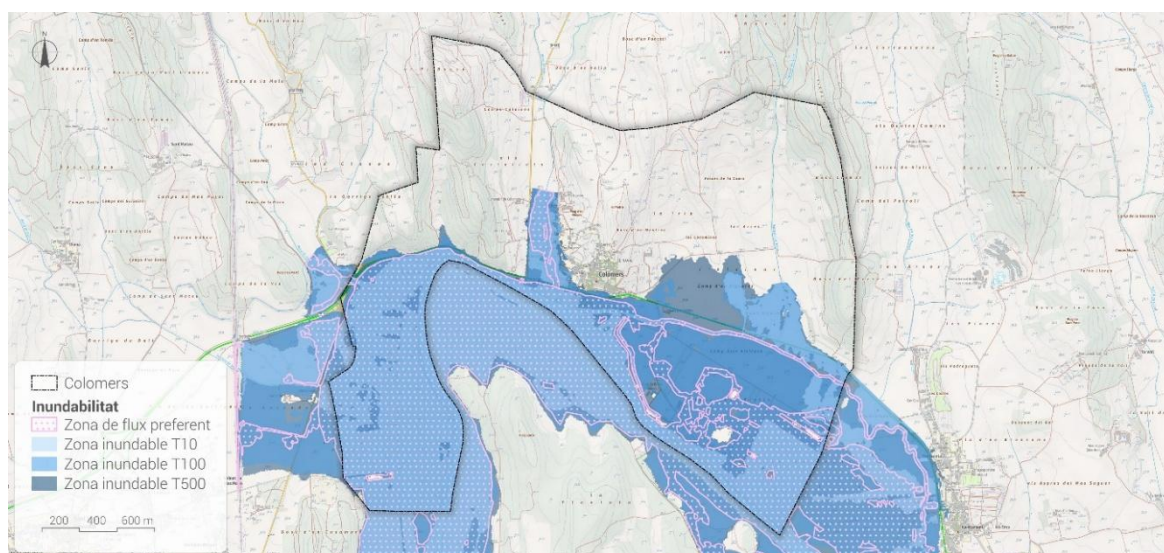


Figura 17. Delimitació de les zones inundables a Colomers. Font pròpia a partir de dades de l'ACA, 2020.

Paral·lelament, la riera de Vilopriu, que discorre a l'oest del nucli, també presenta sectors amb potencial afectació, arribant a incidir parcialment en els sectors sud i oest del nucli urbà. Aquest sistema fluvial també configura un escenari de vulnerabilitat que requereix una atenta gestió urbanística i preventiva.

Pel que fa als calats derivats de les avingudes del Ter, en T10 presenta calats d'entre 0-0,4 m als entorns del curs, mentre que al centre assoleix calats d'entre 0,4 fins als 3,5 m. En T100 els calats incrementen a 0,4-1 m als entorns de la riera i es mantenen en 1-3,5 m a la llera. En T500 els calats podrien assolir els 1-3,5 m a bona part del tram baix de la riera i a 0.4-1 m.

En aquesta context, el **Pla integral de gestió del risc d'inundació al Baix Ter** assenyalava dos punts crítics. D'una banda, la carretera GI-634, amb afectacions en direcció Jafre i Sant Jordi Desvalls. De l'altra, el pas de la riera de Vilopriu dins el teixit urbà, amb impacte al sector occidental del nucli. Es recomana conèixer-ne el risc a la zona urbana per reduir-ne l'exposició i la vulnerabilitat durant esdeveniments torrencials. El Pla proposa espais per desplegar solucions basades en la natura. El Parc del Ter destaca per la seva funció de laminació i per la creació d'un espai verd capaç d'absorbir aigua i també valora el bosc de ribera entre la resclosa de Colomers i les comportes del rec del Molí. Per al riu Ter es planteja rebaixar cotes de mota, millorar la connectivitat hidràulica i retirar espècies al·lòctones per recuperar vegetació pròpia. Per a la riera de Vilopriu es prioritza augmentar la seva capacitat de drenatge i la qualitat ecològica dins la zona urbana. Al rec del Molí es mantenen hàbitats hígròfils i es gestiona la presència de canya americana amb actuacions de retirada des de la resclosa.

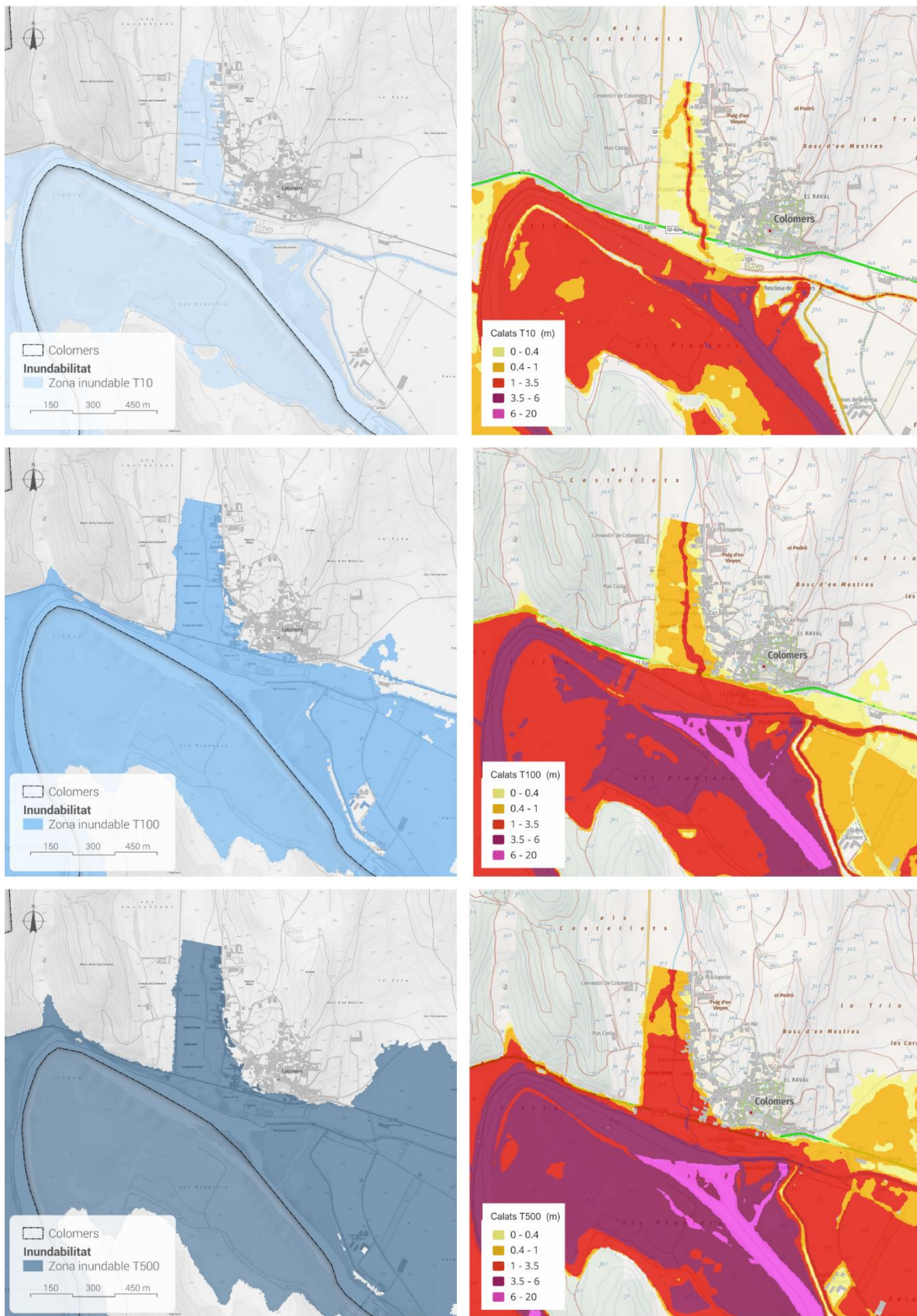


Figura 18. Inundabilitat i calats al municipi de Colomers. Font pròpia a partir de dades de l'ACA, 2020.

Sensibilitat ambiental del medi

El **criteri de valoració** de la sensibilitat ambiental del risc d'inundació és la presència i l'absència d'aquest risc a l'entorn de l'àmbit.

Absència de risc d'inundació = **sensibilitat ambiental molt baixa**

Presència de risc d'inundació = **sensibilitat ambiental alta**

Presència de zona de flux preferent = **sensibilitat ambiental molt alta**

Risc d'incendi

Caracterització del medi

El risc d'incendi forestal a Colomers ve determinat principalment per la distribució dels usos del sòl i per la presència de masses forestals als sectors més ondulats del terme municipal. Més del 60% del municipi està ocupat per conreus herbacis extensius de regadiu i secà, on el perill d'incendi es considera molt baix. En canvi, les zones ocupades per boscos mixtos d'alzina i pins i per pinedes de pi blanc, localitzades en els relleus més elevats i irregulars, presenten un perill d'incendi molt alt, tal com identifica el mapa d'avaluació del perill estructural elaborat pel Departament d'Acció Climàtica, que integra la intensitat potencial del foc i els efectes del canvi climàtic.

A més, els antecedents mostren que part del municipi ja ha estat afectat per incendis els anys 2010 i 2013, fet que confirma la vulnerabilitat d'aquestes masses forestals i reforça la necessitat de mantenir una gestió activa del mosaic agroforestal.

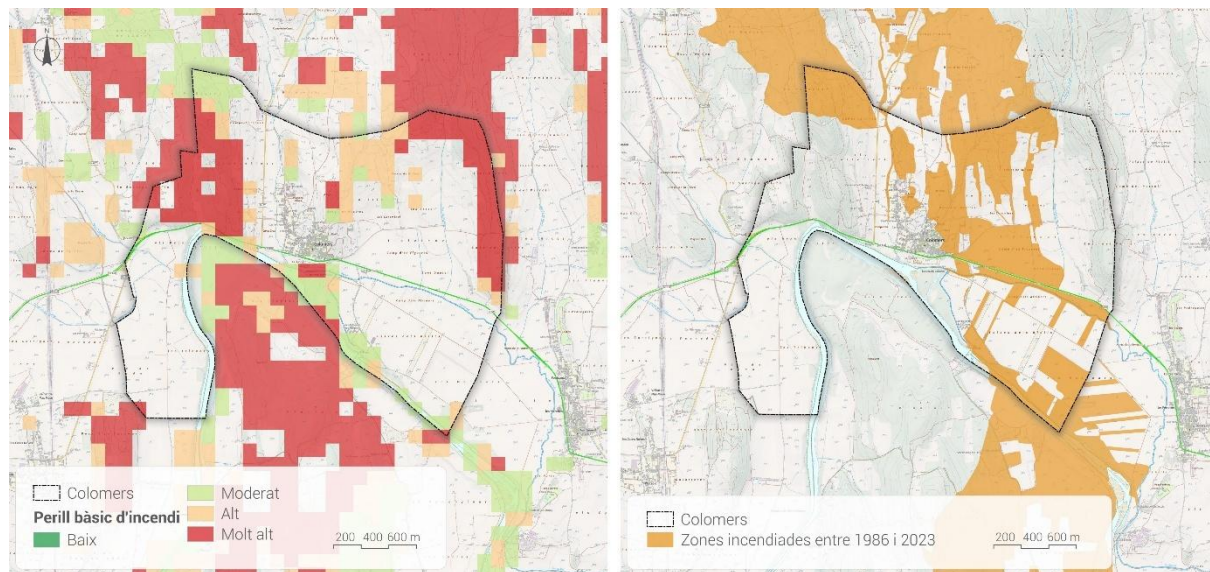


Figura 19. Perill bàsic d'incendi forestal i zones cremades per incendis entre 1986 i 2023 a Colomers. Font pròpia a partir de dades del Dep. de Territori i Sostenibilitat, 2024.

Sensibilitat ambiental del medi

El **criteri de valoració** de la sensibilitat ambiental del risc d'incendi forestal és el perill bàsic d'incendi forestal al terme municipal tenint en compte els factors que determinen el seu grau de risc, com són els tipus de vegetació - inflamabilitat i combustibilitat- el relleu i les condicions climàtiques.

Per tant, la valoració de la sensibilitat ambiental és:

Absència de risc d'incendi forestal = **sensibilitat ambiental molt baixa**

Risc d'incendi forestal baix = **sensibilitat ambiental baixa**

Risc d'incendi forestal moderat = **sensibilitat ambiental moderada**

Risc d'incendi forestal alt = **sensibilitat ambiental alta**

Risc d'incendi forestal molt alt = **sensibilitat ambiental molt alta**

Exposició als riscos geològics

El risc geològic esdevé un factor a tenir en compte en la planificació i la regulació urbanística. El planejament urbanístic ha de permetre assolir uns nivells de protecció adequats davant els riscos naturals i preservar la urbanització i edificació dels espais de risc.

L'avaluació del risc geològic al municipi de Colomers correspon al full de l'Escala del Mapa per a la prevenció dels riscos geològics a escala 1:25.000, elaborat per l'Institut Cartogràfic i Geològic de Catalunya (ICGC), el qual es troba encara en preparació.

En aquest sentit, i d'acord amb el que estableixen els articles 9 i 51 de la Llei 3/2012, de 22 de febrer, de modificació del text refós de la Llei d'Urbanisme, aprovat pel Decret legislatiu 1/2010, del 3 d'agost, així com els articles 5, 59, 69, 72, 84 i 86 del Decret 305/2006, de 18 de juliol, la tramitació i aprovació de les figures de planejament urbanístic ha d'incorporar la informació relativa als riscos geològics.

Per tal de garantir una avaluació acurada i actualitzada d'aquests riscos, es considera necessària l'elaboració d'un **Estudi d'Identificació dels Riscos Geològics (EIRG)** dins el marc del futur POUM. Aquest estudi, **previst a la fase per Aprovació Inicial del POUM**, permetrà complementar la informació existent, cartografiar amb més detall les àrees de risc i establir mesures específiques de prevenció i ordenació, especialment en aquells sectors susceptibles d'inestabilitat geològica. Això contribuirà a una ordenació més segura, coherent amb els criteris de sostenibilitat i resiliència territorial.

Exposició al risc químic i al transport de mercaderies perilloses

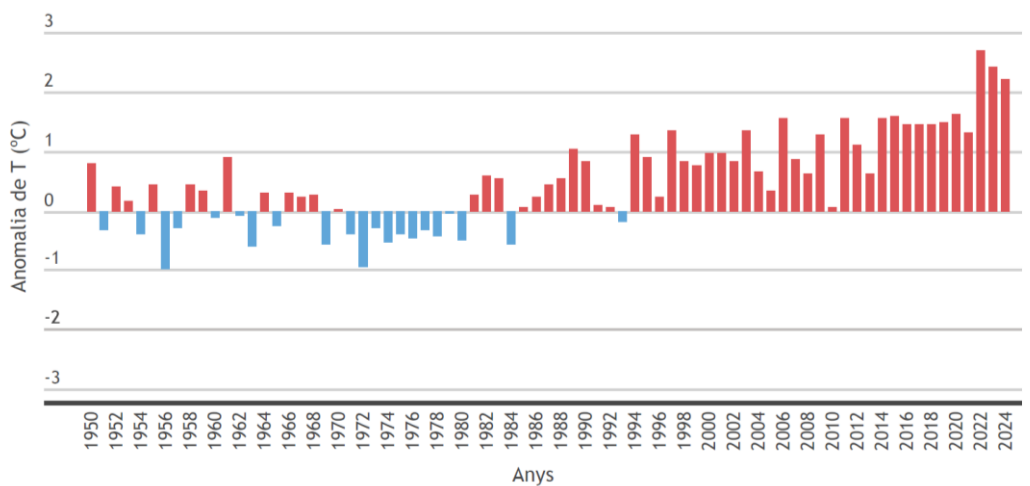
El municipi de Colomers no presenta exposició al risc químic associat a activitats industrials, atès que al terme no s'hi identifiquen instal·lacions classificades com a perilloses ni activitats susceptibles de generar accidents greus. Tanmateix, segons el Mapa de protecció civil de Catalunya, Colomers es classifica amb un nivell de perill molt alt pel transport ferroviari de mercaderies perilloses, a causa de la relativa proximitat de la línia de tren.

Exposició al canvi climàtic

Caracterització ambiental del medi

Les dades del Servei Meteorològic de Catalunya ofereixen una detallada caracterització de les tendències climàtiques observades les darreres dècades a Catalunya, tant a nivell d'estacions com a nivell més global, anualment o per estacions de l'any. Les figures que segueixen sintetitzen aquestes tendències:

- Pel que fa a la temperatura, l'any 2024 es va registrar com el tercer més càlid al territori, amb una anomalia tèrmica de +2,2 °C en relació amb el període de referència 1961-1990. Per primer cop, s'ha superat el llindar d'1,5 °C d'escalfament respecte de l'era preindustrial. El ritme d'increment tèrmic a Catalunya continua mostra una tendència accelerada i en els darrers 75 anys, la temperatura mitjana ha augmentat a un ritme de +0,27 °C per dècada, la qual cosa implica que actualment és 2,0 °C superior a la de mitjan segle XX. Cal destacar que l'increment de la temperatura diürna (temperatura màxima) es produeix a un ritme superior al de la temperatura nocturna (temperatura mínima), amb taxes de +0,32 °C i +0,21 °C per dècada, respectivament. Des de l'any 1950, es constata una tendència de +0,38 °C per dècada.
- Pel que fa a la precipitació anual, l'any 2024 ha estat, en el conjunt de Catalunya, un any entre normal i plujós, amb una anomalia mitjana positiva del +8,9 % respecte del període de referència 1961-1990. En comparació amb la mitjana de mitjan segle XX, la precipitació ha disminuït aproximadament 95 mm, amb un ritme de decreixement del -2,0 % per dècada. No obstant això, aquest valor no presenta una significació estadística robusta. Pel que fa a l'estacionalitat, l'estiu continua essent l'única estació de l'any que mostra una tendència clara i consistent de disminució de la precipitació arreu del territori, amb un descens del -4,6 % per dècada durant els darrers setanta-cinc anys.



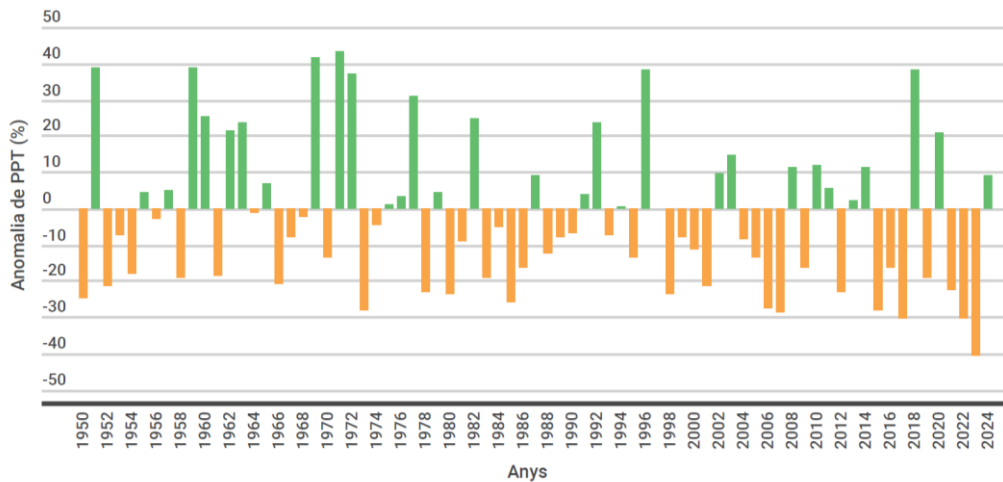
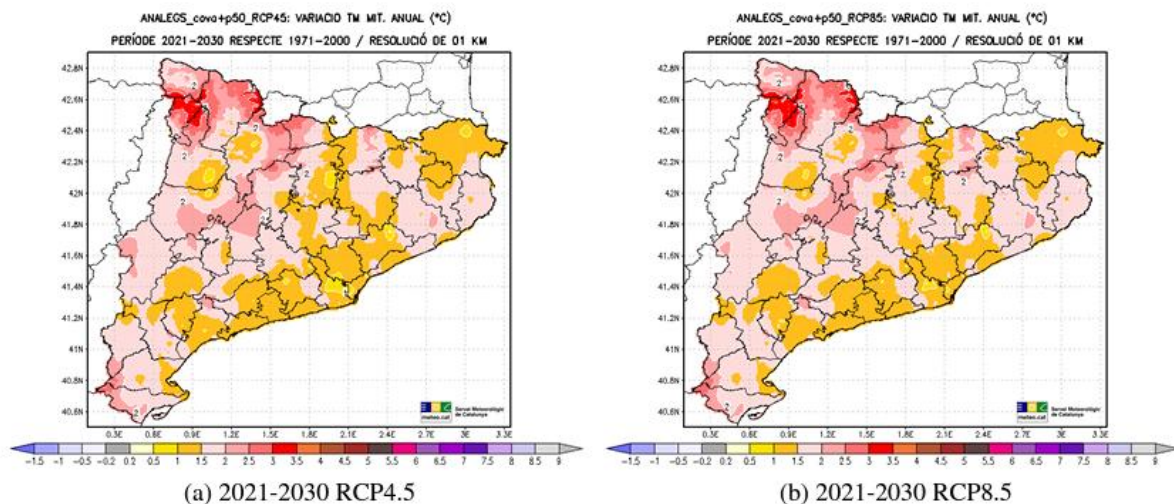


Figura 20. Anomalies en la temperatura i precipitació mitjanes anuals a Catalunya (1950-2024). Font: Butlletí Anual d'Indicadors Climàtics (BAIC24). Servei Meteorològic de Catalunya, 2025.

Segons els Escenaris Climàtics Regionalitzats a Catalunya (ESCAT-2020), l'increment projectat de la temperatura per a mitjan segle XXI podria ser d'uns +3,5 °C de temperatura mitjana segons l'RCP8.5 (escenari d'emissions més intensiu), pel que fa al conjunt del país i a la zona interior. A la zona litoral i prelitoral se situaria proper als +3,5 °C, però podria assolir els +4 °C a la zona pirinenca. La tendència a l'augment de la TM anual és lineal entorn de +0,13 °C per decenni segons l'RCP4.5 i +0,41 °C segons l'RCP8.5. El forçament radiatiu (FR) calcula el canvi de la irradiància neta, és a dir, la diferència entre l'energia de la radiació entrant i l'energia de radiació sortint en un sistema de clima donat i es mesura en Vats per m².

Si s'observen les tendències de simulació regionalitzada elaborades en el mateix informe a partir de l'anàlisi de l'NCEP-NCAR, l'estació que s'hauria escalfat més és la primavera, però amb un ritme similar al de l'estiu. La tendència de la tardor és de +0,35 °C per decenni, la de l'estiu +0,44 °C i la de la primavera +0,46 °C.



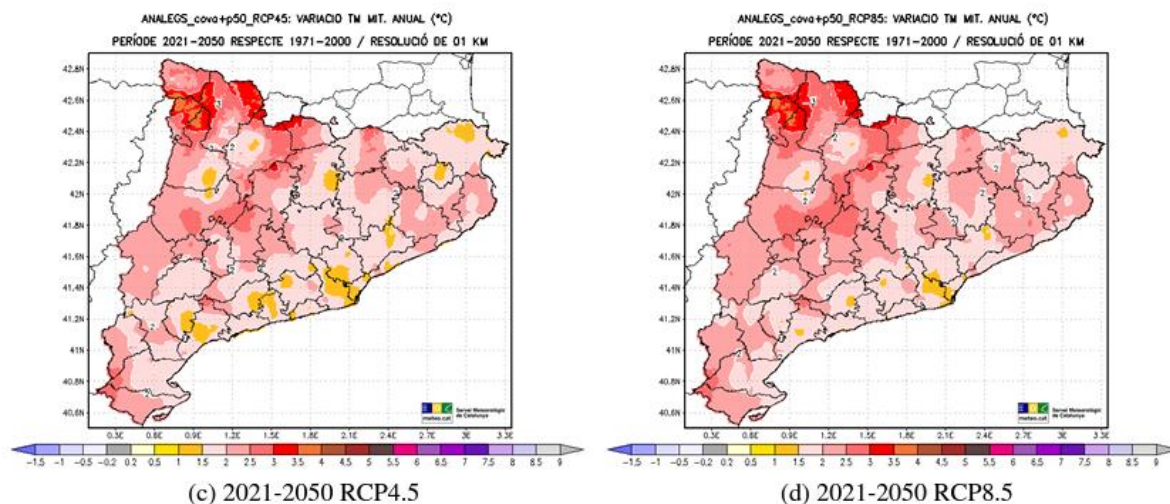
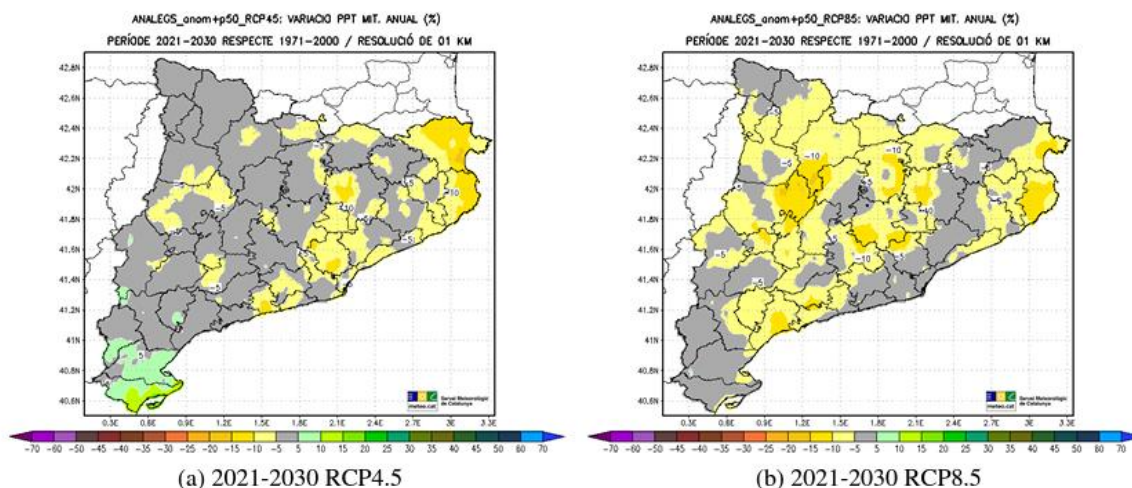


Figura 21. Variació projectada (en °C) de la TM actual respecte 1971-2000, per a 2021-2030 (dalt) i 2021-2050 (baix) i els escenaris d'emissions RCP4.5 (esquerra) i RCP8.5 (dreta). Font: Escenaris Climàtics Regionalitzats a Catalunya (ESCAT-2020).

Pel que fa a les precipitacions, la tendència marca una disminució general de la mitjana anual (sobretot segons l'RCP8.5). Ara bé, aquesta disminució seria molt important els mesos d'estiu en el conjunt del país, i remarcable a la tardor a les zones litoral i prelitoral. Es calcula que aquestes reduccions podrien ser de l'ordre del -40% de la mitjana anual de precipitacions al 2050, segons l'RCP8.5, tot i que a la primavera podrien ser de -45% i a l'estiu del -75%.



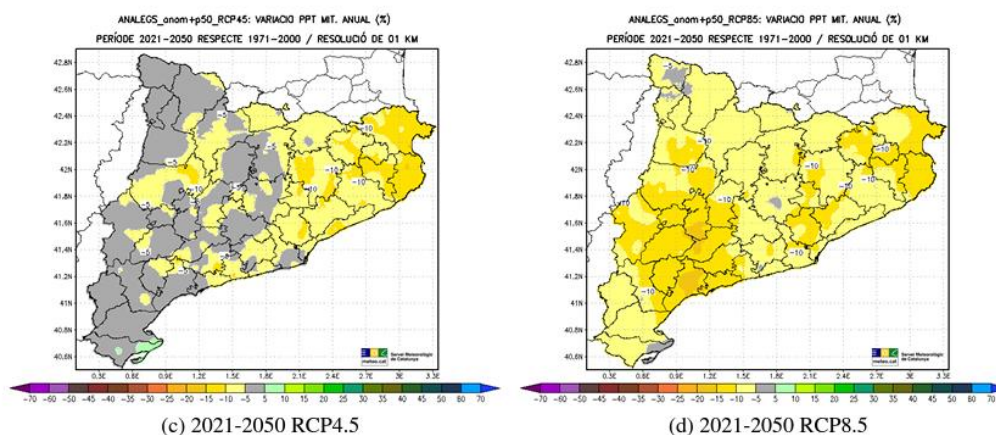


Figura 22. Variació projectada (en %) de la PPT actual respecte 1971-2000, per a 2021-2030 (dalt) i 2021-2050 (baix) i els escenaris d'emissions RCP4.5 (esquerra) i RCP8.5 (dreta). Font: Escenaris Climàtics Regionalitzats a Catalunya (ESCAT-2020).

Geogràficament, les disminucions projectades en la Precipitació entorn el 2050 s'esperen a les comarques del nord-est i al prelitoral tarragoní, mentre que les menors es donarien al Pirineu occidental. En aquest sentit, s'espera una reducció de la precipitació mitjana anual del -15% al nord-est de Catalunya. Segons l'RCP8.5 la tendència de la precipitació anual serà de -2,5% per decenni, tot i que a la primavera i a l'estiu la reducció pot ser superior al -3% per decenni. Pels mesos d'hivern s'espera un augment de 0,5% per decenni, partint de la base que és una estació força seca arreu del país (amb excepcions, com el Pirineu i proximitats) i no tindria capacitat per compensar la reducció esperada pels mesos de primavera i/o estiu.

Les previsions anteriors provenen de la regionalització climàtica basada en els anàlegs meteorològics, realitzada pel Servei Meteorològic de Catalunya. Partint d'aquestes dades, es pot concloure que les projeccions futures desenvolupades mostren un increment de la temperatura (sigui mitjana, TM; mínima, TN; o màxima, TX) arreu del país, independentment de l'escenari i model considerats. Geogràficament, els majors increments projectats es localitzen al Pirineu -sobretot la zona occidental-. En canvi, els menors increments es localitzen al litoral i a algunes zones prelitorals. L'augment projectat de la temperatura mitjana a l'àmbit d'actuació es podria situar entorn a +1,5 °C per a 2021-2030 (respecte 1971-2000) i entorn a +2 °C per a 2021-2050 respecte del mateix període.

L'evolució projectada per a la PPT, presenta una gran variabilitat interanual, la qual cosa fa difícil trobar una tendència clara i robusta en aquesta variable. Així doncs, l'evolució és molt incerta per a la PPT, però sembla haver-hi una tendència a una disminució general de la PPT mitjana anual, sobretot segons l'RCP8.5. Aquesta disminució seria molt important a l'estiu al conjunt del país, i considerable a la tardor per a la zona litoral i prelitoral. La disminució projectada de la precipitació mitjana anual a l'àmbit d'actuació es podria situar entorn de -5% per a 2021-2030 (respecte de 1971-2000) i entorn de -10% per a 2021-2050 respecte del mateix període.

Aquestes projeccions generalistes pel conjunt de Catalunya es poden complementar amb les dades del treball "Anàlisi de vulnerabilitat i resiliència dels municipis de Catalunya al canvi climàtic". En aquest estudi es desenvolupa una metodologia d'anàlisi que permet obtenir una diagnosi a escala municipal de quin és el grau de vulnerabilitat i resiliència al canvi climàtic dels municipis de Catalunya. El concepte de vulnerabilitat inclou que un municipi és més vulnerable si té una major exposició i una major sensibilitat al canvi. Aquesta vulnerabilitat es pot fer menor en tant que el municipi disposi d'una capacitat adaptativa major. Per això, es transcriu en la següent fórmula:

$$\text{Vulnerabilitat} = (\text{exposició} \times \text{sensibilitat}) - \text{capacitat adaptativa} + 2$$

L'escala de resultats oscil·la entre 0 (poc vulnerable) i 10 (molt vulnerable). De la síntesi dels resultats obtinguts en resulta la següent taula, on es mostra el grau de vulnerabilitat de l'àmbit de **Colomers** envers el canvi climàtic.



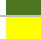




Vector avaluat	Vulnerabilitat	
Increment de les necessitats de reg en l'agricultura i ramaderia	7	
Major risc d'incendi en el sector agrari	-	
Canvi en els cultius	7	
Major risc d'incendi per a la biodiversitat	-	
Canvis en el patró de la demanda turística en la gestió de l'aigua	7	
Disminució de la disponibilitat d'aigua en la gestió de l'aigua	4	
Major risc d'incendi forestal en l'àmbit de la gestió forestal	-	
Disminució de la disponibilitat d'aigua en l'àmbit de la gestió forestal (increment de la temperatura)	3	
Disminució de la disponibilitat d'aigua en l'àmbit de la gestió forestal (sequera)	3	
Canvis en els patrons de demanda energètica en l'àmbit de la indústria, els serveis i el comerç	1	
Risc d'incendi en la mobilitat i infraestructures de transport	5	
Increment de la mortalitat associada a la calor	6	
Empitjorament del confort climàtic (illa de calor) sobre la salut	2	
Canvis en els patrons de demanda energètica en l'àmbit del sector energètic	3	
Canvis en el patró de la demanda turística en el turisme	10	
Major risc d'incendi que afecti al sector turístic	-	
Empitjorament del confort climàtic en l'àmbit d'urbanisme i habitatge	-	
Increment de les necessitats de reg sobre l'urbanisme i l'habitatge	5	
Mitjana dels paràmetres	4,85	

Figura 28. Síntesi dels paràmetres avaluats en el treball "Anàlisi de vulnerabilitat i resiliència dels municipis de Catalunya al canvi climàtic" amb els resultats de Colomers.

Considerant totes les dades exposades anteriorment es pot concloure el següent amb relació a les implicacions del canvi climàtic a Colomers:

- La temperatura mitjana es podria situar entorn de +1,5 °C per a 2021-2030 (respecte de 1971-2000) i entorn de +2°C per a 2021-2050 respecte del mateix període.
- Precipitacions podrien disminuir entorn de -5% per a 2021-2030 (respecte de 1971-2000) i entorn de -10% per a 2021-2050 respecte del mateix període.
- El municipi és vulnerable de forma molt alta als canvis en el patró de la demanda turística en el turisme, i de forma moderada-alta a l'increment de les necessitats de reg en l'agricultura i ramaderia, als canvis en els cultius, als canvis en el patró de la demanda turística en la gestió de l'aigua i a l'increment de la mortalitat associada a la calor.
- En menor mesura serà vulnerable a la disminució de la disponibilitat d'aigua en la gestió de l'aigua, Disminució de la disponibilitat d'aigua en l'àmbit de la gestió forestal (increment de la temperatura i

sequera), risc d'incendi en la mobilitat i infraestructures de transport, canvis en els patrons de demanda energètica en l'àmbit del sector energètic, increment de les necessitats de reg sobre l'urbanisme i l'habitatge, empitjorament del confort climàtic (illa de calor) sobre la salut i canvis en els patrons de demanda energètica en l'àmbit de la indústria, els serveis i el comerç.

Amb tot, es pot concloure que el municipi de Colomers és moderadament vulnerable als efectes del canvi climàtic.

3.5. Sensibilitat ambiental global del municipi

La sensibilitat ambiental global de Colomers s'ha sintetitzat mitjançant un mapa que combina la informació dels principals vectors ambientals analitzats. El resultat, representat amb un gradient cromàtic, mostra que la major part del terme municipal presenta una sensibilitat baixa o moderada, fet coherent amb el predomini d'espais agrícoles i del nucli urbà, tots ells antropitzats. Les zones de conreu de la plana al·luvial del Ter es classifiquen majoritàriament dins els nivells més baixos de sensibilitat, mentre que les franges forestals associades als turons i relleus suaus mostren una sensibilitat moderada, derivada del seu major valor ecològic i de la presència de cobertes forestals contínues.

Els àmbits de sensibilitat ambiental més elevada corresponen als sectors inclosos dins el PEIN i la Xarxa Natura 2000, vinculats al sistema fluvial del riu Ter. Aquests espais, que acullen hàbitats d'interès comunitari i exerceixen funcions essencials de connectivitat ecològica, tenen una menor alteració antròpica i, per tant, una vulnerabilitat ambiental superior.

El mapa de sensibilitat ambiental és una eina clau per orientar el planejament urbanístic i el desenvolupament territorial de Colomers. Un cop definida la proposta urbanística en la fase d'Aprovació Inicial del POUM, permetrà fonamentar el tractament i les mesures de protecció del sòl no urbanitzable, a partir d'una anàlisi integrada dels usos actuals i dels potencials usos futurs. Alhora, facilita la identificació precisa de les zones amb major fragilitat ambiental i dona suport a l'aplicació de criteris de precaució, conservació i gestió sostenible, contribuint a una ordenació territorial més equilibrada i respectuosa amb els valors naturals del municipi.

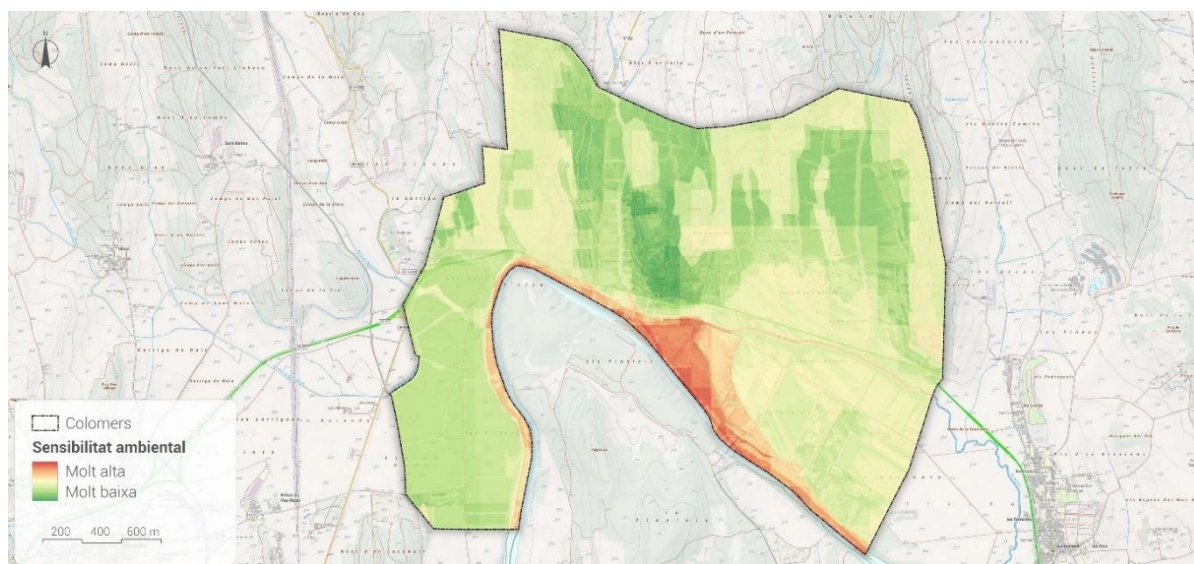


Figura 23. Mapa de sensibilitat ambiental global a Colomers. Font pròpia, 2025.

3.6. Objectius específics i criteris ambientals incorporats en el POUM de Colomers

Les sensibilitats ambientals del medi receptor condicionen l'abast de l'àmbit i la proposta urbanística del POUM d'acord amb uns objectius específics que han de guiar el desenvolupament de fases posteriors prèvies a la seva execució urbanística.

En aquest apartat, s'especifiquen els objectius específics que ha procurat tenir en consideració la redacció del POUM de Colomers, per a poder aplicar satisfactòriament els propòsits generals. En aquest sentit, i d'acord amb les línies estratègiques establertes prèviament, a l'apartat 2.5, els objectius específics que es tenen en compte en matèria de sostenibilitat urbanística són els que segueixen a continuació.

1. Model territorial i ocupació del sòl

Optimitzar l'ocupació del sòl, procurar l'ús racional de l'espai en relació amb les necessitats reals del municipi i els valors dels espais oberts de l'entorn, aplicar criteris de coherència i cohesió territorial i apostar per una estructura urbana compacta amb diversificació d'usos. Ordenar el sòl atenent a la seva capacitat productiva i risc de pèrdua.

1.1. Evitar una excessiva ocupació i artificialització del sòl, especialment als espais amb una major sensibilitat ambiental. **RELLEVANT**

1.2. Seguir un model estructuralment eficient i adaptat a la matriu biofísica i als seus riscos i vulnerabilitats. **PRIORITARI**

1.3. Evitar en la mesura del possible els espais d'alt valor agrològic. **RELLEVANT**

2. Biodiversitat i patrimoni natural de l'entorn

Respectar i assumir com a part integral del POUM els valors naturals inherents a l'entorn preservant la diversitat i la integritat dels valors singulars del municipi. Reconèixer, protegir i valoritzar el patrimoni natural.

2.1. Preservar els diversos espais naturals amb característiques diferents que aporten valors representatius de diversitat. **PRIORITARI**

2.2. Evitar l'afectació de l'entorn natural sensible degut a impactes que puguin derivar del Pla. **PRIORITARI**

2.3. Contribuir en la biodiversitat de l'entorn. **PRIORITARI**

2.4. Mantenir l'estructura natural dels eixos hídrics respectant la configuració sobre el terreny **RELLEVANT**

2.5. Evitar la introducció d'espècies al·lòctones que poden tenir impactes en el medi i els ecosistemes. **PRIORITARI**

3. Integració paisatgística

Preservar la integritat dels elements de valor paisatgístic i garantir la correcta inserció territorial de les infraestructures amb l'entorn, a partir d'estratègies d'integració basades en la contextualització i mimetització, procurant la permeabilitat territorial dels espais oberts.

- | | |
|--|-------------------|
| 3.1. Protegir els components del paisatge dels Terraprimers. | PRIORITARI |
| 3.2. Assolir una imatge unitària, homogènia i ordenada de l'àmbit i minimitzar l'impacte visual de les infraestructures. | RELLEVANT |
| 3.3. Mantenir el caràcter tradicional del nucli urbà encimbellat de Colomers. | RELLEVANT |

4. Connectivitat ecològica i social

Conservar les funcions connectores dels elements naturals del municipi per garantir la permeabilitat ecològica dels espais oberts de l'entorn. Preservar la connectivitat biològica entre els espais d'interès natural, i fomentar la connectivitat social amb els espais circumdants de l'entorn, que ajudi a posar en valor el seu potencial didàctic i pedagògic.

- | | |
|--|-------------------|
| 4.1. Protegir els espais d'interès connector al voltant dels plans al·luvials del Ter. | PRIORITARI |
| 4.2. Preservar la xarxa local de connectors naturals. | RELLEVANT |
| 4.3. Garantir la connectivitat social de la matriu territorial. | PRIORITARI |
| 4.4. Difondre els valors ecològics, culturals i paisatgístics i adequar mecanismes pel seu descobriment. | RELLEVANT |

5. Riscos naturals i antròpics

Garantir la compatibilitat del municipi amb els riscos ambientals mitjançant una ordenació i gestió adequada, evitant agreujar els seus efectes. Respectar totes les servituds de seguretat i protecció vigents.

- | | |
|--|-------------------|
| 5.1. Adoptar les mesures necessàries per minimitzar l'exposició al risc d'inundació i millorar la capacitat de reacció davant episodis de crescudes. | PRIORITARI |
| 5.2. Adoptar les mesures necessàries per minimitzar l'exposició als incendis forestals i reforçar la capacitat de reacció i resposta operativa en situacions d'emergència. | PRIORITARI |

6. Fre del canvi climàtic i desenvolupament sostenible

Contribuir en la mitigació del canvi climàtic, adaptar-se als seus efectes i garantir la protecció de l'ambient atmosfèric en el desenvolupament del POUM. Vetllar per l'ús eficient dels recursos, la producció d'energia renovable, la mobilitat sostenible i la correcta gestió de residus.

6.1. Preveure actuacions de mobilitat sostenible.	PRIORITARI
6.2. Racionalitzar l'ús dels recursos hídrics.	RELLEVANT
6.3. Optimitzar l'estalvi i l'eficiència energètica i fomentar l'ús de les energies renovables.	RELLEVANT
6.4. Adequar-se a la capacitat acústica i lumínica per prevenir la contaminació atmosfèrica.	RELLEVANT
6.5. Reduir, reciclar i reutilitzar els residus que es generen al municipi.	RELLEVANT

Taula 3. Objectius específics per complir els objectius generals. Font pròpia, 2025.

4. CONTRAST AMBIENTAL D'ALTERNATIVES

L'esperit de l'avaluació ambiental estratègica és garantir la introducció dels aspectes ambientals a la proposta urbanística. La redacció del POUM de Colomers introdueix el resultat del treball integrat entre l'equip redactor d'arquitectes i els tècnics ambientals.

L'anàlisi ambiental per l'objectiu urbanístic, i més concretament en aquesta fase inicial de la tramitació, se centra bàsicament a tenir en compte aquells aspectes i elements que tenen a veure en la viabilitat ambiental. Per això s'ha dut a terme una anàlisi i una interpretació d'abast territorial i també local, per tal de valorar la relació del municipi amb l'entorn, la presència de valors, riscos i oportunitats ambientals en el lloc objecte d'estudi.

D'acord amb la finalitat de l'avaluació ambiental, l'escala de treball i els objectius ambientals del planejament urbanístic, aquest capítol du a terme una anàlisi i contrast d'alternatives que s'estructura de la següent manera:

1. Presentació de les alternatives considerades
2. Contrast ambiental de les alternatives considerades
3. Justificació de l'alternativa escollida

4.1. Presentació de les alternatives

Alternativa 0

L'alternativa zero (A0) es basa en el manteniment de l'ordenació urbanística establerta per les Normes Subsidiàries vigents, amb una adaptació mínima als nous marcs legals i normatius. Aquesta opció no implica una revisió estructural del model territorial, sinó una actualització puntual de determinacions concretes. Entre les modificacions previstes destaca la reducció del sòl urbanitzable industrial, amb la desclassificació de terrenys al nord del cementiri en compliment del planejament territorial, així com la desclassificació de sòl urbà afectat per

risc d'inundació associat a la riera de Vilopriu. Tot i ser una alternativa formalment necessària en el marc de l'avaluació ambiental, no respon a la voluntat municipal de revisió del planejament.

Des del punt de vista ambiental, aquesta alternativa presenta una doble lectura. D'una banda, limita els impactes associats a nous creixements urbanístics, en tant que manté l'estructura existent i redueix determinades situacions de risc (com la inundabilitat). D'altra banda, perpetua un model urbanístic potencialment desactualitzat respecte als criteris actuals de sostenibilitat, canvi climàtic i integració paisatgística. Això pot implicar una menor capacitat d'adaptació als nous reptes ambientals, així com la consolidació de disfuncions territorials o ineficiències en l'ús del sòl. En conseqüència, es tracta d'una alternativa ambientalment conservadora però estratègicament limitada.

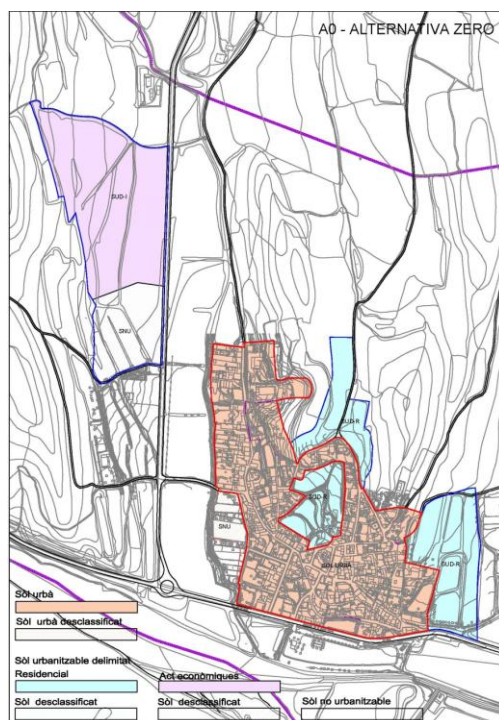


Figura 24. Alternativa 0. Font: Memòria urbanística, 2026.

Alternativa 1 – Adaptació

L'alternativa 1 (A1) es fonamenta en l'adaptació del planejament urbanístic vigent al marc legal actual, incorporant una actualització dels seus continguts en funció del desenvolupament produït durant el seu període de vigència. Aquesta opció manté parcialment la classificació del sòl existent, però introdueix ajustos rellevants, especialment en relació amb els usos residencials (revisant-ne l'extensió) i eliminant el sector destinat a activitats econòmiques. Per tant, es tracta d'una alternativa intermèdia que no suposa una ruptura amb el model vigent, però sí una certa correcció i actualització del mateix.

Des d'una perspectiva ambiental, aquesta alternativa pot comportar una millora respecte a l'escenari de manteniment, en la mesura que permet ajustar el planejament a criteris més recents i corregir desequilibris detectats. La supressió del sòl destinat a activitats econòmiques pot reduir potencials impactes associats a usos industrials o logístics, mentre que la revisió dels sòls residencials pot facilitar una millor adequació a la capacitat del territori. No obstant això, en mantenir part de l'estructura urbanística existent, també pot arrossegar

limitacions del model anterior, especialment si aquest no estava plenament alineat amb els objectius de sostenibilitat ambiental. En aquest sentit, l'alternativa A1 representa una solució de compromís, amb una capacitat moderada de millora ambiental però sense abordar de manera integral la redefinició del model territorial.

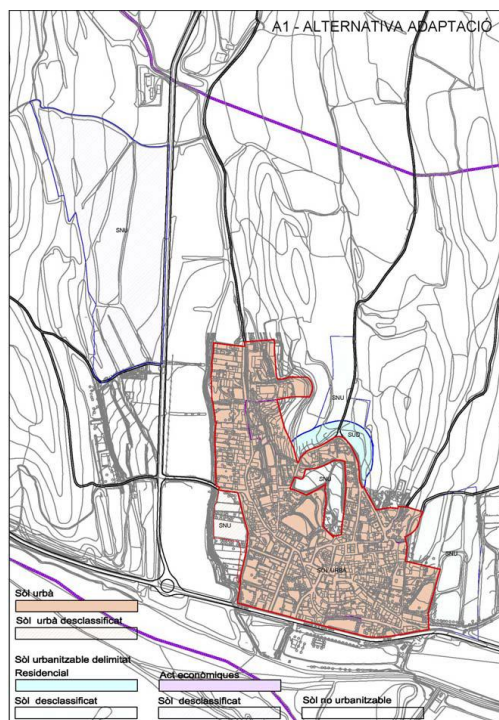


Figura 25. Alternativa 1. Font: Memòria urbanística, 2026.

Alternativa 2 – Revisió

L'alternativa 2 (A2) es configura com l'opció de revisió completa del planejament urbanístic municipal, en coherència amb la voluntat expressada per l'Ajuntament de repensar l'estructura territorial i el model d'assentament del municipi. Aquesta alternativa implica una reconsideració global de la classificació del sòl, dels usos i de les estratègies de desenvolupament, superant el marc de les Normes Subsidiàries vigents i establint un nou model urbanístic adaptat als criteris actuals. Tal com es desprèn del context general del capítol 6, aquesta opció respon a la necessitat d'integrar de manera més efectiva els vectors urbanístics, socials, econòmics i ambientals en la planificació.

Des del punt de vista ambiental, aquesta alternativa és la que ofereix un major potencial de transformació i millora. Permet incorporar de manera estructural criteris de sostenibilitat, adaptació al canvi climàtic, preservació del paisatge i ús racional dels recursos, alineant el planejament amb els objectius ambientals contemporanis. Això inclou la possibilitat de redefinir el creixement urbà, evitar la dispersió territorial, potenciar la rehabilitació del sòl urbà consolidat i reforçar la protecció dels espais oberts. No obstant això, també és l'alternativa que pot generar majors impactes si comporta nous desenvolupaments o transformacions significatives del territori. En conseqüència, requereix una avaluació ambiental més exhaustiva i una adequada definició de mesures correctores. En síntesi, es tracta de l'alternativa amb major capacitat estratègica i ambiental, però també amb una major complexitat de gestió.

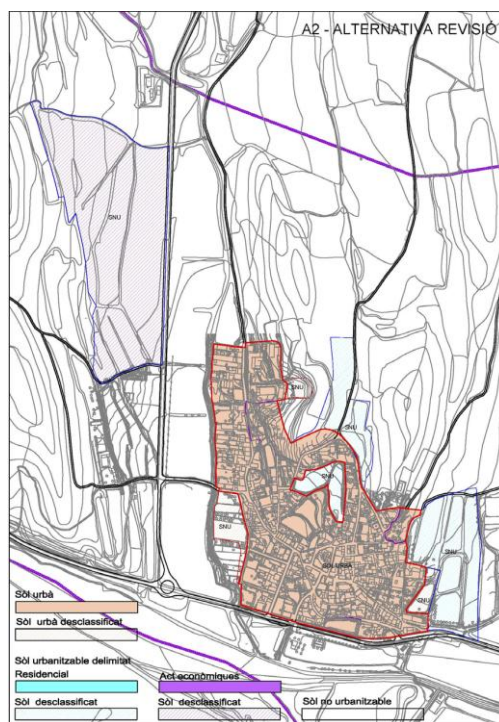


Figura 26. Alternativa 2. Font: Memòria urbanística, 2026.

4.2. Valoració ambiental de les alternatives considerades

El contrast d'alternatives resulta de la valoració del nivell de consideració per part de cada alternativa dels objectius de sostenibilitat urbanística establerts al capítol 2. D'aquest exercici de comparació dels diferents escenaris en desprendre la justificació de l'alternativa de partida per continuar madurant les opcions definitives al llarg del procés d'avaluació ambiental.

Els objectius ambientals que es tenen en compte en aquest exercici d'alternatives són els que fan referència a requeriments i criteris ambientals de l'ordenació. Així doncs, cal fer notar que hi ha objectius que no es valoren en aquest moment de partida del procés d'avaluació ambiental perquè es corresponen a aspectes que encara no estan concretats o que s'avaluaran més endavant, sobretot els que fan referència a l'adaptació als riscos i al desenvolupament sostenible. Són elements que en aquesta fase de planejament no permeten discriminar una alternativa respecte a una altra.

Al llarg del procés d'avaluació ambiental s'identificaran les mancances ambientals del municipi i s'incorporaran adequadament mesures ambientals en l'aplicació del POUM per tal de garantir que el seu desenvolupament sigui ambientalment satisfactori, i aquests aspectes hauran de ser atesos en el moment de redacció.

Tot seguit, es valora el grau de compliment dels objectius ambientals establerts pel POUM de Colomers:

Sistema d'avaluació: PUNTUACIÓ ▼ (-1): en mala consideració; ▲ (+1): en relativa consideració; ▲ (+2): en bona consideració, i – (0): sense efecte.

Propòsits i objectius ambientals específics	Alternatives		
	A0	A1	A2
1. Model territorial i ocupació del sòl			
1.1. Evitar una excessiva ocupació i artificialització del sòl, especialment als espais amb una major sensibilitat ambiental.	▲	▲	▲
1.2. Seguir un model estructuralment eficient i adaptat a la matriu biofísica i als seus riscos i vulnerabilitats.	▲	▲	▲
1.3. Evitar en la mesura del possible els espais d'alt valor agrològic.	▼	▲	▲
PUNTUACIÓ	1	4	6

2. Biodiversitat i patrimoni natural de l'entorn			
2.1. Preservar els diversos espais naturals amb característiques diferents que aporten valors representatius de diversitat.	▲	▲	▲
2.2. Evitar l'afectació de l'entorn natural sensible degut a impactes que puguin derivar del Pla.	▲	▲	▲
2.3. Contribuir en la biodiversitat de l'entorn.	▲	▲	▲
2.4. Mantenir l'estructura natural dels eixos hídrics respectant la configuració sobre el terreny	▲	▲	▲
2.5. Evitar la introducció d'espècies al·lòctones que poden tenir impactes en el medi i els ecosistemes.	–	–	–
PUNTUACIÓ	5	5	7

3. Integració paisatgística			
3.1. Protegir els components del paisatge dels Terraprimis.	▲	▲	▲
3.2. Assolir una imatge unitària, homogènia i ordenada de l'àmbit i minimitzar l'impacte visual de les infraestructures.	▲	▲	▲
3.3. Mantenir el caràcter tradicional del nucli urbà encimbellat de Colomers.	▲	▲	▲
PUNTUACIÓ	4	4	6

4. Connectivitat ecològica i social			
4.1. Protegir els espais d'interès connector al voltant dels plans al·luvials del Ter.	▲	▲	▲
4.2. Preservar la xarxa local de connectors naturals.	▲	▲	▲
4.3. Garantir la connectivitat social de la matriu territorial.	▲	▲	▲
4.4. Difondre els valors ecològics, culturals i paisatgístics i adequar mecanismes pel seu descobriment.	–	–	–
PUNTUACIÓ	5	6	6

5. Riscos naturals i antròpics			
5.1. Adoptar les mesures necessàries per minimitzar l'exposició al risc d'inundació i millorar la capacitat de reacció davant episodis de crescudes.	▲	▲	▲

Propòsits i objectius ambientals específics	Alternatives		
	A0	A1	A2
5.2. Adoptar les mesures necessàries per minimitzar l'exposició als incendis forestals i reforçar la capacitat de reacció i resposta operativa en situacions d'emergència.	▲	▲	▲
PUNTUACIÓ	3	3	3
PUNTUACIÓ FINAL	18	22	28

Taula 4. Contrast d'alternatives considerades. Font pròpia, 2026.

4.3. Justificació ambiental de l'alternativa escollida

D'acord amb l'anàlisi comparativa de les alternatives considerades i tenint en compte els objectius del POUM de Colomers, **l'alternativa escollida és l'A2**, corresponent a la revisió integral del planejament urbanístic vigent. Aquesta opció es considera la més adequada des del punt de vista ambiental, atès que permet redefinir de manera estructural el model territorial del municipi i integrar de forma efectiva els criteris de sostenibilitat, protecció ambiental i adaptació als riscos.

L'alternativa A2 es justifica com a millor opció perquè supera les limitacions del planejament vigent i permet establir un nou marc urbanístic adaptat als requeriments actuals. A diferència de l'alternativa A0, que manté un model desactualitzat amb una capacitat limitada d'incorporar millores ambientals, i de l'alternativa A1, que només introdueix ajustos parcials, l'A2 possibilita una revisió completa de la classificació del sòl, dels usos i de les estratègies de desenvolupament. Això permet alinear el planejament amb els criteris del planejament territorial i amb els objectius de sostenibilitat, tot ajustant el creixement a les necessitats reals del municipi i evitant processos d'ocupació innecessària del sòl.

A banda de la seva capacitat de transformació, l'A2 destaca positivament en relació amb els objectius ambientals següents:

- 1. Model territorial i ocupació del sòl:** L'A2 permet definir un model territorial més eficient i coherent amb la matriu biofísica del municipi, evitant la dispersió urbana i prioritzant la consolidació del nucli existent. Això es tradueix en una menor artificialització del sòl i una millor adaptació als riscos i vulnerabilitats del territori, especialment en relació amb la inundabilitat i altres condicionants ambientals.
- 2. Biodiversitat i patrimoni natural de l'entorn:** Aquesta alternativa facilita la preservació dels espais naturals i dels hàbitats d'interès, especialment els vinculats al sistema fluvial del riu Ter i al mosaic agroforestal. La revisió del planejament permet reforçar la protecció dels espais més sensibles i evitar afectacions derivades de desenvolupaments inadequats.
- 3. Integració paisatgística:** L'A2 permet incorporar criteris específics d'integració paisatgística en el conjunt del planejament, garantint la preservació dels valors propis de la unitat de paisatge dels Terraprimers i del caràcter tradicional del nucli urbà. Això afavoreix una millor coherència entre el desenvolupament urbanístic i l'estructura del paisatge.

4. **Connectivitat ecològica i social:** La revisió del planejament facilita la preservació i reforç dels connectors ecològics, especialment els associats a la plana al·luvial del Ter, garantint la continuïtat dels fluxos ecològics i evitant la fragmentació del territori. Alhora, permet millorar la connectivitat social i funcional del municipi.

Tot i que l'alternativa A2 presenta el millor comportament ambiental global, cal tenir en compte que el desenvolupament concret de determinades mesures, especialment en relació amb els riscos naturals i el canvi climàtic, es concretarà en fases posteriors del planejament.

En síntesi, l'alternativa A2 és la que millor integra els objectius de desenvolupament urbà amb la preservació dels valors ambientals del municipi. Permet establir un model territorial més sostenible, resiliència i adaptat a les necessitats actuals, alhora que garanteix la protecció dels espais de major sensibilitat ambiental i una ordenació coherent amb el context territorial. Per tot plegat, es justifica com l'opció ambientalment més adequada per al POUM de Colomers.

5. CONCLUSIONS

El present Document Inicial Estratègic (DIE) de l'Avanç del Pla d'Ordenació Urbanística Municipal de Colomers (POUM) respon al procés d'avaluació ambiental estratègica ordinària amb la finalitat d'avaluar l'adequació ambiental de la proposta urbanística, i se centra en un seguit d'objectius específics:

- La caracterització del perfil ambiental de l'àmbit territorial, tant local com més regional, on es desenvoluparà la proposta de planejament urbanístic, que permeti la comparació entre la situació ambiental prèvia i la que es pot derivar del desenvolupament del Pla.
- La definició d'estratègies i objectius ambientals per la redacció del Pla que caldrà adoptar en la fase inicial i que han permès contrastar alternatives d'ordenació, la verificació de les decisions successives en fases posteriors i la maduració de la proposta seleccionada.

Amb aquest DIE, s'ha iniciat el tràmit d'aprovació urbanística i correspon a una fase inicial on la proposta de partida és susceptible a canvis que poden ser substancials per part de les administracions competents i públic interessat. La complexitat d'aquest treball a escala global i la casuística de casos particulars justifiquen el desenvolupament d'un procés que requereix madurar tant des del punt de vista urbanístic com ambiental, per tal que doni resposta a exercicis de reflexions i nous criteris de l'administració respecte de l'ordenació i la gestió del municipi.

L'Avanç del Pla d'Ordenació Urbanística Municipal (POUM) té per propòsit definir, amb un horitzó de deu anys, com ha de donar resposta Colomers a les necessitats d'ordenació del sòl rústic, de creixement poblacional, d'activitat econòmica i d'habitatge, garantint criteris de sostenibilitat social, ambiental i econòmica i reconeixent el valor del seu paisatge i del nucli històric.

Des d'un punt de vista ambiental s'ha dut a terme un exercici de caracterització i anàlisi de la sensibilitat ambiental del medi receptor (capítol 3) i de contrast d'alternatives (capítol 4) per tal d'identificar les particularitats i valors ambientals a escala territorial i local i veure com pot encaixar la proposta urbanística dins de la matriu territorial, d'acord amb les determinacions dels planejaments de rang superior esmentats arreu del document.

Així, es valoren les sensibilitats del medi en termes d'estructura de territori, de posició estratègica, de riscos naturals, de patrons paisatgístics, d'espais naturals, de biodiversitat, etc.

A partir de l'anàlisi i caracterització del medi, s'han pogut establir un seguit d'objectius ambientals específics que són els que han justificat la viabilitat ambiental de les alternatives considerades. Finalment, **l'alternativa escollida ha estat l'A2, ja que complia de forma més adequada tots els objectius ambientals establerts i ocupa un espai de menor sensibilitat ambiental.**

Aquesta alternativa planteja una revisió integral del planejament urbanístic municipal, amb l'objectiu de redefinir el model territorial i d'assentament del municipi d'acord amb els criteris actuals. Aquesta opció permet superar les limitacions de les NNSS vigents i establir un nou marc basat en la integració dels vectors urbanístics, socials, econòmics i ambientals. Des del punt de vista ambiental, és l'alternativa amb major capacitat de millora, ja que possibilita incorporar de manera estructural criteris de sostenibilitat, adaptació al canvi climàtic, preservació del paisatge i ús racional del sòl, tot evitant la dispersió urbana i reforçant la protecció dels espais oberts.

Per tot plegat, i amb tot el que s'ha caracteritzat, contrastat i avaluat, **es considera que la proposta de l'Avanç de POUM de Colomers és ambientalment assumible, COMPATIBLE** amb la preservació del medi i garanteix el desenvolupament sostenible del municipi.