



AJUNTAMENT DE CERVIÀ DE

DOCUMENT AMBIENTAL ESTRATÈGIC

**MODIFICACIÓ PUNTUAL NÚMERO 3 DEL POUM
DE CERVIÀ DE TER. SECTOR SUD IG1 -"ROUSSELOT-BARÓ"**

maig de 2022

INDEX

1. INTRODUCCIÓ.....	4
1.1. OBJECTE	4
1.2. MARC LEGAL.....	4
1.3. ANTECEDENTS	5
1.4. CONTINGUTS DEL DOCUMENT AMBIENTAL	6
1.5. MOTIVACIÓ DE L'APLICACIÓ DEL PROCEDIMENT D' AVALUACIÓ AMBIENTAL ESTRATÉGICA SIMPLIFICADA	7
2. OBJECTIUS DE LA PLANIFICACIÓ.....	8
3. ABAST I CONTINGUT DEL PLA PROPOSAT I DE LES SEVES ALTERNATIVES RAONABLES, TÈCNICAMENT I AMBIENTALMENT VIABLES	9
3.1. ABAST I CONTINGUT DEL PLA.....	9
3.2. ALTERNATIVES VIABLES ESTUDIADAES	10
4. CARACTERITZACIÓ DE LA SITUACIÓ DEL MEDI AMBIENT ABANS DEL DESENVOLUPAMENT DEL PLA EN L'ÀMBIT TERRITORIAL AFECTAT	14
4.1. MATRIU GEOFÍSICA.....	14
4.2. USOS I COBERTES DEL SÒL	18
4.3. BIODIVERSITAT I PATRIMONI NATURAL	18
4.4. ESPAIS NATURALS PROTEGITS.....	20
4.5. CONNECTIVITAT ECOLÒGICA	20
4.6. PAISATGE	20
4.6. RISCOS AMBIENTALS	22
4.7. CICLE DE L'AIGUA	25
4.8. CANVI CLIMÀTIC	27
4.9. QUALITAT DE L'AIRE	27
4.10. MOBILITAT	30
4.11. EMISSIONS DE GEH	31
5. RELACIÓ AMB PLANS DE RANG SUPERIOR	32
6. AVALUACIÓ D'ALTERNATIVES I JUSTIFICACIÓ DE L'ALTERNATIVA SELECCIONADA	35
6.1. VALORACIÓ D'ALTERNATIVES I JUSTIFICACIÓ DE L'ALTERNATIVA ESCOLLIDA	39
7. OBJECTIUS DE PROTECCIÓ AMBIENTAL I DE QUALITAT PAISATGÍSTICA QUE TENEN RELACIÓ AMB EL PLA	40
7.1. JERARQUITZACIÓ DELS OBJECTIUS DE QUALITAT AMBIENTAL.....	41
8. CARACTERÍSTIQUES MEDIAMBIENTALS DE LES ZONES AFECTADES I LA SEVA EVOLUCIÓ TENINT EN COMPTE EL CANVI CLIMÀTIC I LA PROBABLE EVOLUCIÓ EN CAS DE NO APLICACIÓ DEL PLA.....	42
8.1. ASPECTES GEOLÒGICS I LITOLOGIA	42
8.2. OCUPACIÓ DEL SÒL I AFECTACIÓ SOBRE EL SÒL AGRÍCOLA	42
8.3. BIODIVERSITAT	43
8.4. CONNECTIVITAT ECOLÒGICA I ESPAIS NATURALS PROTEGITS.....	43
8.5. CICLE DE L'AIGUA	44

8.6. RISCOS AMBIENTALS	45
8.7. EMISSIONS ATMOSFÈRIQUES.....	45
8.8. PAISATGE	46
8.9. CONTAMINACIÓ ACÚSTICA I LUMÍNICA	47
8.10 MOBILITAT	47
8.11 MATRIU D'AVALUACIÓ D'IMPACTES	47
9. MESURES PREVISTES PER PREVENIR, REDUIR I COMPENSAR QUALSEVOL EFECTE NEGATIU EN EL MEDI AMBIENT DE L'APLICACIÓ DEL PLA	50
9.1. PRESCRIPCIONS A CONSIDERAR PEL DESENVOLUPAMENT DEL PLA	51
9.2. PRESCRIPCIONS A CONSIDERAR A LA FASE D'OBRES	53
10. DESCRIPCIÓ DE LES MESURES PREVISTES PEL SEGUIMENT AMBIENTAL DEL PLA	57

1. INTRODUCCIÓ

1.1. OBJECTE

El present Document Ambiental Estratègic correspon al document necessari per iniciar el procés d'avaluació ambiental estratègica de la MODIFICACIÓ PUNTUAL NÚMERO 3 DEL POUM DE CERVIÀ DE TER AL SECTOR SUD IG1 -"ROUSSELOT-BARÓ".

La documentació que el compona és la regulada per l'article 18 de la Llei 21/2013 i l'article 17 de la Llei 6/2009, del 28 d'abril, d'avaluació ambiental de plans i programes.

1.2. MARC LEGAL

Aquest Document Ambiental Estratègic es redacta a l'empara de l'article 59.1 del DL 1/2010, de 3 d'agost pel qual s'aprova el Text Refós de la Llei d'Urbanisme (d'ara endavant TRLUC) segons el qual, entre la documentació de modificació dels plans d'ordenació urbanística municipal hi ha de constar la documentació mediambiental adequada i com a mínim, l'informe mediambiental. Així mateix, l'article 96 de la TRLUC determina que qualsevol modificació d'una figura de planejament en general se subjecta a les mateixes disposicions que en regeixen la formació amb algunes excepcions i particularitats.

Aquest document considera la Normativa vigent en Avaluació Ambiental Estratègica i concretament:

- Directiva 2001/42/CE, de 27 de juny de 2001, relativa a l'avaluació dels efectes de determinats plans i programes en el medi ambient.
- Llei 21/2013, de 9 de desembre, d'avaluació ambiental, d'àmbit estatal i que transposa en l'ordenament jurídic de l'Estat espanyol la directiva comunitària 2001/42/CE.
- Llei 6/2009, de 28 d'abril, d'avaluació ambiental de plans i programes, que s'aplica íntegrament a Catalunya a aquells plans i programes l'avaluació ambiental dels quals s'hagi iniciat abans del 12 de desembre de 2013. Mentre no es produeixi l'adaptació a la llei bàsica estatal, cal adoptar les regles establertes per la disposició addicional 8a de la Llei 16/2015, de 21 de juliol, de simplificació de l'activitat administrativa de l'administració de la Generalitat i dels governs locals de Catalunya i d'impuls de l'activitat econòmica.
- DA 8a de la Llei 16/2015, de 21 de juliol, de simplificació de l'activitat administrativa de l'administració de la Generalitat i dels governs de Catalunya i d'impuls de l'activitat econòmica.

1.3. ANTECEDENTS

Tot i que el present Document inicia el procés d'avaluació ambiental de l'esmentat Pla, cal considerar que aquest ja va estar sotmès al procés d'Avaluació Ambiental Ordinària emetent-se la respectiva Declaració Ambiental Estratègica (exp. OTAAGI20150077). Fou en la demora de la fase d'aprovació provisional i definitiva del Pla que aquesta va caducar. Per aquets motiu doncs, s'inicia ara aquesta nova tramitació del Pla.

En la fase d'avaluació ambiental que es va dur a terme, cal considerar les següents dates i informes:

- En data 1 d'octubre de 2015 l'Oficina Territorial d'Acció i Avaluació Ambiental de Girona va emetre el document d'abast (DA) de l'estudi ambiental estratègic del Pla, prèvia sol·licitud presentada per l'Ajuntament de Cervià de Ter el 7 de maig de 2015 i completada el 20 de juliol d'aquell any i un cop efectuades les consultes que estableix la normativa d'avaluació ambiental.
- El Ple de l'Ajuntament va acordar l'aprovació inicial de la Modificació en sessió de 29 d'abril de 2016.
- Mitjançant un anunci publicat al Diari Oficial de la Generalitat de Catalunya núm. 7137, de 8 de juny de 2016, al Butlletí Oficial de la Província de Girona núm. 109, de 8 de juny de 2016, i al Diari de Girona de 8 de juny de 2016, al diari El Punt Avui de 9 de juny de 2016 i al tauler d'anuncis, el Pla i l'Estudi Ambiental Estratègic (EAE) varen ser sotmesos a informació pública per un termini de 45 dies.
- En data 12 d'abril de 2018, l'Ajuntament de Cervià de Ter va presentar la sol·licitud d'emissió de la declaració ambiental estratègica amb la proposta del Pla, l'EAE i el Document Resum on es descriu la integració, en la proposta de la Modificació, els aspectes ambientals i les consultes realitzades.

Aquesta documentació es va completar el 6 d'agost de 2018 amb la presentació del resultat de la informació pública.

- En data 2 d'agost de 2018 el Servei Territorial d'Urbanisme va notificar l'informe emès per la Comissió Territorial d'urbanisme de Girona el 26 de juliol. Aquest es referia, entre d'altres aspectes urbanístics, a la necessitat de mantenir el traçat del camí ral i al tractament dels espais lliures adjacents a la carretera.
- En data 30 d'agost de 2018 l'Oficina Territorial d'Acció i Avaluació Ambiental de Girona va emetre l'informe proposta de declaració ambiental estratègica (veure Annex I) i el dia 21 de setembre de 2018 s'emet la Declaració Ambiental Estratègica (veure Annex II), amb caràcter favorable amb les condicions següents:

- a) La futura estació depuradora d'aigües residuals que tractarà l'efluent de l'activitat industrial que es traslladarà des del nucli urbà s'haurà d'ubicar a l'interior del sector de sòl industrial.
- b) El Projecte de canvi de traçat de la línia elèctrica aèria a 132 kV amb motiu de l'ampliació del sector industrial s'haurà de sotmetre a una avaluació d'impacte ambiental simplificada. En aquest procediment caldrà definir i analitzar diferents solucions alternatives i seleccionar la més coherent amb la protecció del medi.
- c) En el cas que s'introdueixin canvis significatius en la versió de la Modificació que serà objecte d'aprovació definitiva, caldrà verificar la seva concordança amb la present declaració ambiental estratègica.

1.4. CONTINGUTS DEL DOCUMENT AMBIENTAL

Tal i com s'ha establert als apartats anteriors, el present document tot i seguir els continguts a la legislació vigent en matèria d'avaluació ambiental, incorpora els diferents aspectes que l'òrgan ambiental va determinar tant en el Document d'Abast, com en l'informe proposta de Declaració Ambiental Estratègica.

Per tant, en aquest document ambiental, es segueixen els continguts de l'anterior Estudi Ambiental Estratègic amb aquelles actualitzacions necessàries per a garantir una major adaptació ambiental i la minimització dels efectes ambientals que en puguin derivar.

1.5. MOTIVACIÓ DE L'APLICACIÓ DEL PROCEDIMENT D'AVALUACIÓ AMBIENTAL ESTRATÈGICA SIMPLIFICADA.

Segons el punt 6b) Quart de la DA 8a de la Llei 16/2015, són objecte d'avaluació ambiental estratègica simplificada les modificacions dels plans urbanístics que són objecte d'avaluació ambiental estratègica ordinària que no constitueixin variacions fonamentals de les estratègies, les directrius i les propostes o de la cronologia del pla, però que produeixin diferències en els efectes previstos o en la zona d'influència. Aquest és doncs el cas que ens ocupa en la present modificació puntual del PGOU.

En tractar-se d'una Modificació Puntual, segons el punt 6a) Quart seria d'aplicació l'avaluació ambiental estratègica ordinària si la modificació o bé, establís el marc per a la futura autorització de projectes i activitats sotmesos a avaluació d'impacte ambiental o que puguin tenir efectes apreciables en espais de la Xarxa Natura 2000 o altres espais del Pla d'espais d'interès natural (PEIN); o bé, constituís una variació fonamental de les estratègies, les directrius i les propostes o de la cronologia del pla que produeixin diferències en els efectes previstos o en la zona d'influència.

Aquests dos supòsits, per tant, no són cap del cas que ens ocupa en la present Modificació Puntual del POUM.

El Pla actualment vigent delimita una zona industrial al costat de la carretera de Verges que no permet resoldre els problemes derivats de la presència d'activitats industrials dins el nucli urbà i més concretament de la indústria càrnica Rafael Baró SA. En aquest sentit i per tal de resoldre aquesta situació el Pla avaluat permet l'ampliació de l'àmbit del Sòl Urbanitzable Delimitat SUD IG1 Rousselot – Baró per facilitar la instal·lació de la indústria càrnia actualment ubicada a l'interior del nucli urbà de Cervià de Ter i possibilitar l'ampliació del grup d'indústries Rousselot.

La modificació per tant ha de permetre el desenvolupament del POUM donant resposta a les necessitats d'espai i noves expectatives que requereixen unes indústries que representen un elevat nombre de llocs de treball al municipi.

Finalment un darrer aspecte que motiva el procés d'avaluació ambiental simplificat es deu al fet que el Pla ja va incorporar anteriorment tots aquells condicionants ambientals que deriven d'un procés d'avaluació ambiental, que va ser el d'ordinària. La caducitat de la Declaració Ambiental és el motiu que suposa que el Pla torni a iniciar la seva tramitació. Per tant, és la incorporació dels diferents condicionants ambientals derivats de l'anterior procés en el Pla que en l'actual tramitació justifiquen que es segueixi el procés d'avaluació ambiental estratègica simplificada.

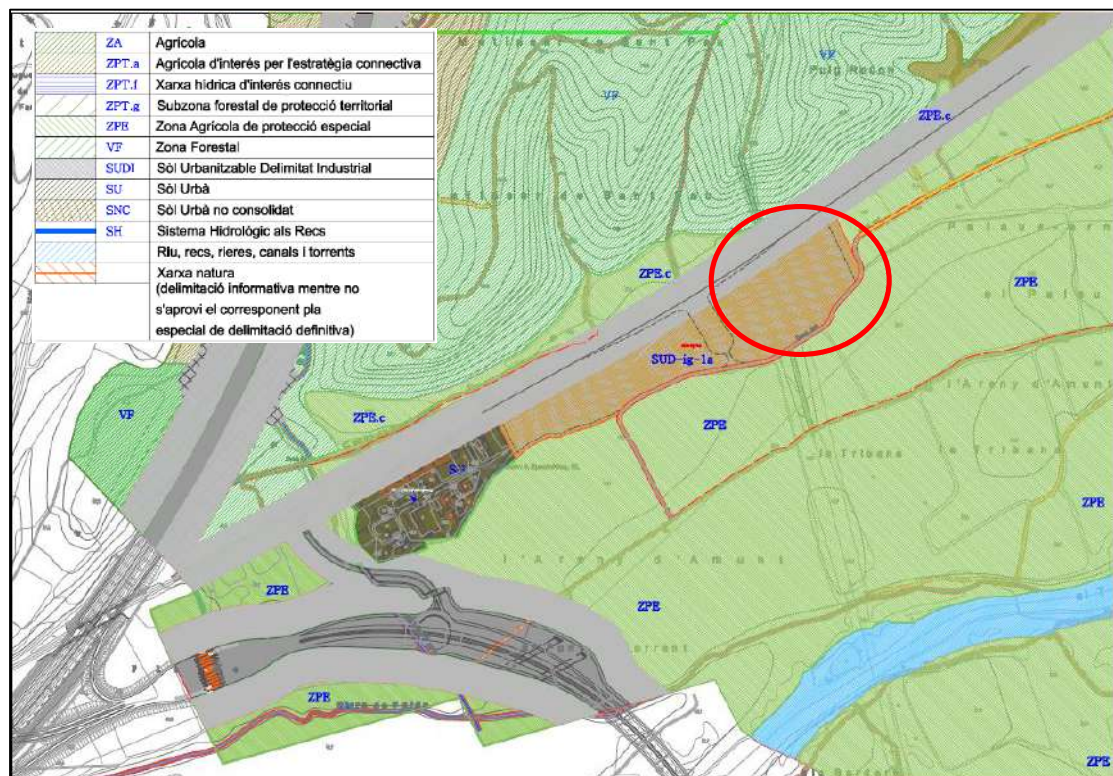
2. OBJECTIUS DE LA PLANIFICACIÓ

El principal objectiu de la Modificació Puntual és l'ampliació de l'àmbit del Sòl Urbanitzable Delimitat SUD IG1 Rousselot - Baró, d'ús industrial dedicada a la fabricació d'embotits i conserves. Permet el trasllat de la indústria càrnia actualment ubicada a l'interior del nucli urbà de Cervià de Ter i realitzar l'ampliació del grup d'indústries Rousselot.

La modificació ha de permetre el desenvolupament del POUM donant resposta a les necessitats d'espai i noves expectatives que requereixen unes indústries que representen un elevat nombre de llocs de treball al municipi.

L'àmbit de la modificació afecta a la zona pròxima a la carretera de Verges, amb la incorporació de 9.570,94 m² al costat nord-oest de la delimitació actual i amb façana amb la carretera de Verges.

Els terrenys afectats es classifiquen al POUM com a sòl no urbanitzable amb al qualificació de Zona Agrícola de Protecció Especial. La modificació proposa classificar-ho com a sòl urbanitzable industrial.

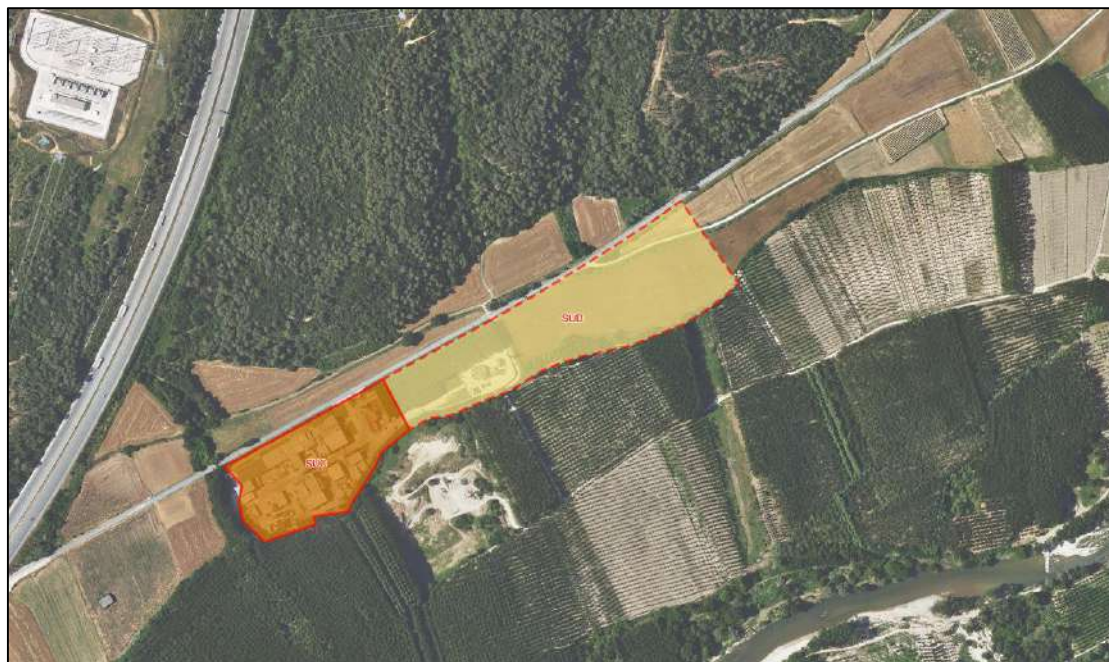


Àmbit de la Modificació Puntual

3. ABAST I CONTINGUT DEL PLA PROPOSAT I DE LES SEVES ALTERNATIVES RAONABLES, TÈCNICAMENT I AMBIENTALMENT VIABLES

3.1. ABAST I CONTINGUT DEL PLA

L'objecte de la Modificació puntual és l'ampliació de l'àmbit del Sòl Urbanitzable Delimitat IG1 ROUSSELOT-BARÓ, d'ús industrial, per a permetre la deslocalització complerta de la indústria càrnica, Baró, ubicada a l'interior del nucli principal de Cervià de Ter, i l'ampliació i/o nova implantació del grup d'indústries Roussetot.



Àmbit del SUD IG1 ROUSSELOT-BARÓ

Aquesta ampliació del sòl urbanitzable delimitat també preveu la major protecció d'una part dels terrenys agrícoles situats al costat nord de la carretera GI-633.

La modificació ha de permetre el desenvolupament del POUM donant resposta a les necessitats d'espai i noves expectatives que precisen unes indústries que ja en l'actualitat representen un número considerable de llocs de treball al municipi.

L'ampliació de l'àmbit delimitat com a sector de desenvolupament industrial del Sòl Urbanitzable Delimitat SUD IG1 ROUSSELOT BARÓ implica la transformació de la qualificació d'un sòl no urbanitzable qualificat com a zona agrícola de protecció especial (Clau ZPE). Aquesta ampliació afecta 9.570,94 m², incorporant al SUD IG1 ROUSSELOT-BARÓ els terrenys situats al costat nord-est de la delimitació actual del sòl industrial i també amb façana a la carretera de Verges.

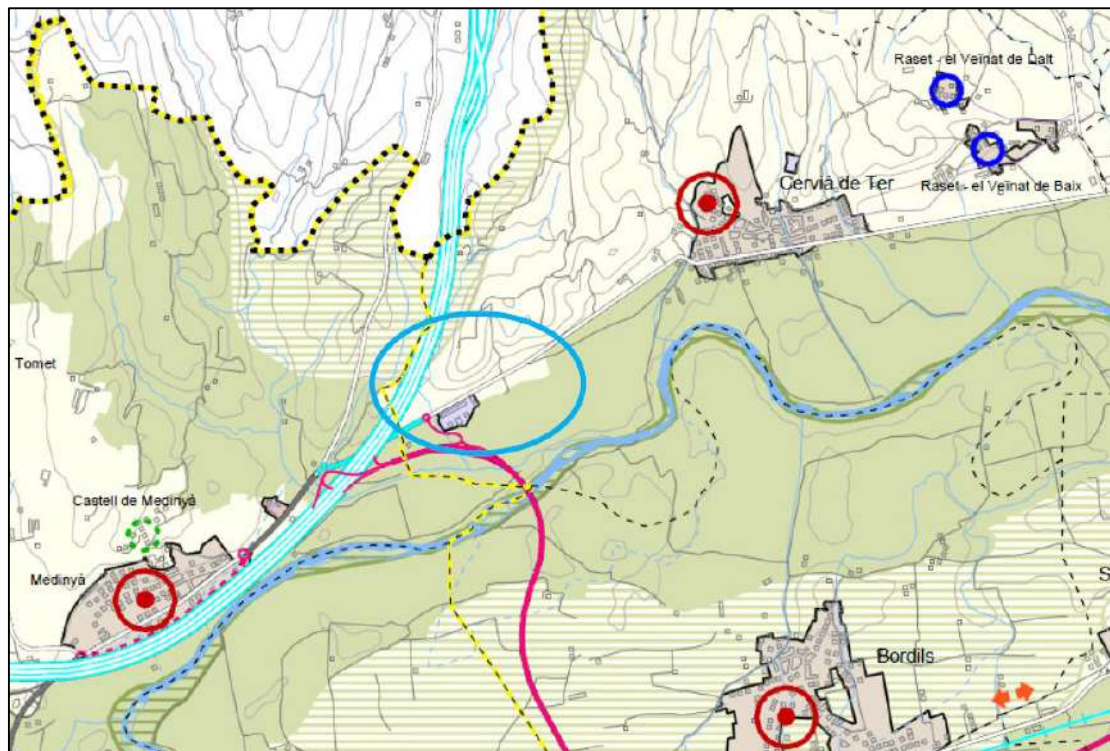
El Sòl Urbanitzable Delimitat SUD IG1 ROUSSELOT-BARÓ correspon a un sector discontinu que compren, bàsicament tres zones, com defineix el POUM. Una a tocar la carretera de Verges, molt abans de arribar al nucli urbà, on actualment hi ha la fàbrica Roussetot i el sòl rústec que toca a aquesta factoria dedicada a processos químics. Un

segon sector situat sobre el camí de Raset, al extrem est del nucli de Cervià. I un tercer sector que engloba una massa boscosa situada entre una zona d'equipaments, on ara hi ha el camp de futbol, i uns terrenys destinats a equipaments cedits el seu dia per a una ampliació de la fàbrica Rousselot.

L'àmbit de la modificació solament afecta la primera zona situada al costat de la carretera de Verges.

La modificació es justifica per la necessitat de donar cabuda a una ampliació d'una indústria existent que aporta riquesa al municipi i la deslocalització d'una indústria càrnica molesta, situada a l'interior del nucli. A tal efecte, el Pla intenta adaptar-se a les necessitats d'espai de les dues indústries implicades i que condicionen l'obtenció d'una superfície superior a la delimitada al POUM.

La zona industrial del sector delimitat es situa dins de sòl de protecció especial pels valors naturals o de connectivitat ecològica o per la localització en el territori, segons el planejament territorial.



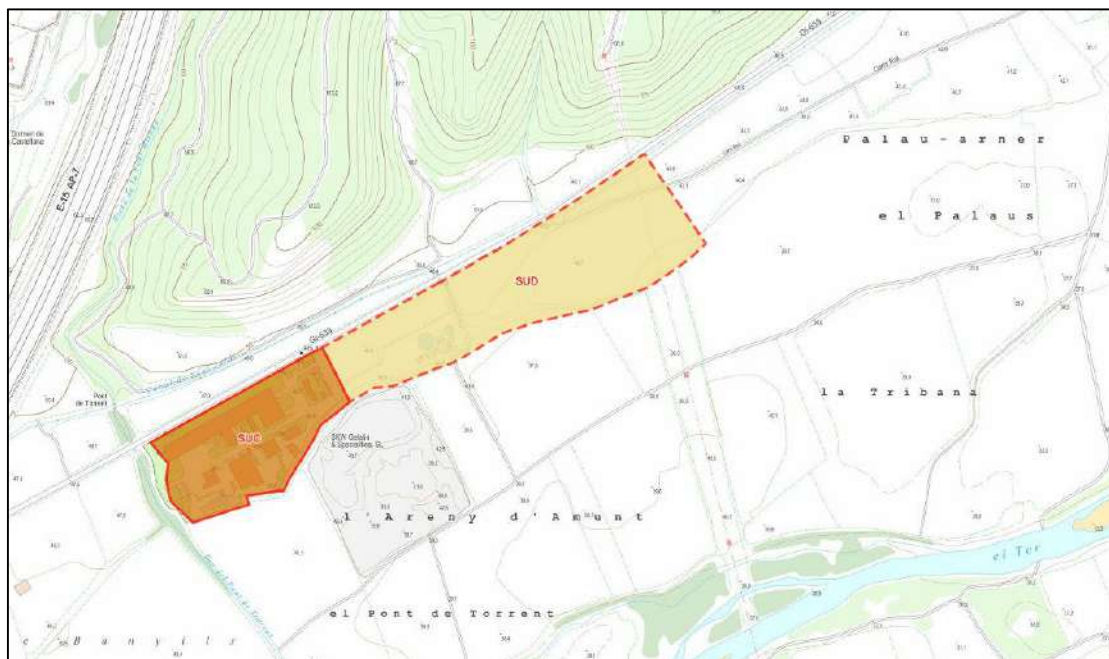
Àmbit de la Modificació Puntual i Sistema d'Espais Oberts del PTPCGI

3.2. ALTERNATIVES VIABLES ESTUDIADAES

Es plantegen dues alternatives d'ordenació a part de l'alternativa zero. Aquestes han de permetre una solució ambientalment i urbanísticament viable.

3.2.1. Alternativa 0

L'alternativa 0 proposa el manteniment de la situació actual, amb les instal·lacions de Rafael Baró SA a l'interior del nucli urbà, amb una configuració en alçada poc eficient, amb les incompatibilitats urbanístiques que això representa i l'impacte que genera sobre la població en quant a sorolls i olors, així com el trànsit de vehicles pesants dins el nucli urbà.



Alternativa 0

Aquesta alternativa també suposa no modificar el POUM per ampliar el sòl industrial en 10.000 m². És important que una de les empreses més destacables del municipi consolidi i desenvolupi favorablement la seva activitat per tal de mantenir els llocs de treball que genera.

Per tant, de cara a futures ampliacions, seria interessant reubicar aquesta empresa tant per qüestions d'impacte sobre la població com per assumptes d'optimització de processos.

Els recursos que requereix la indústria Rafael Baró SA no són els adequats per una activitat que s'ubica en sòl urbà, ja sigui per la seva magnitud com dels processos derivats dels seus consums d'aigua, energia i mobilitat generada.

Actualment, l'activitat industrial de Rafael Baró SA capta l'aigua a partir de la xarxa de dins el nucli urbà. Per tant, el volum d'aigua consumit es podria destinar a altres usos si es traslladés aquesta activitat fora del nucli. Tampoc consta que l'empresa disposi d'un sistema de sanejament d'aigües residuals propi en la seva ubicació actual, així que l'EDAR municipal també acull les aigües residuals que generada.

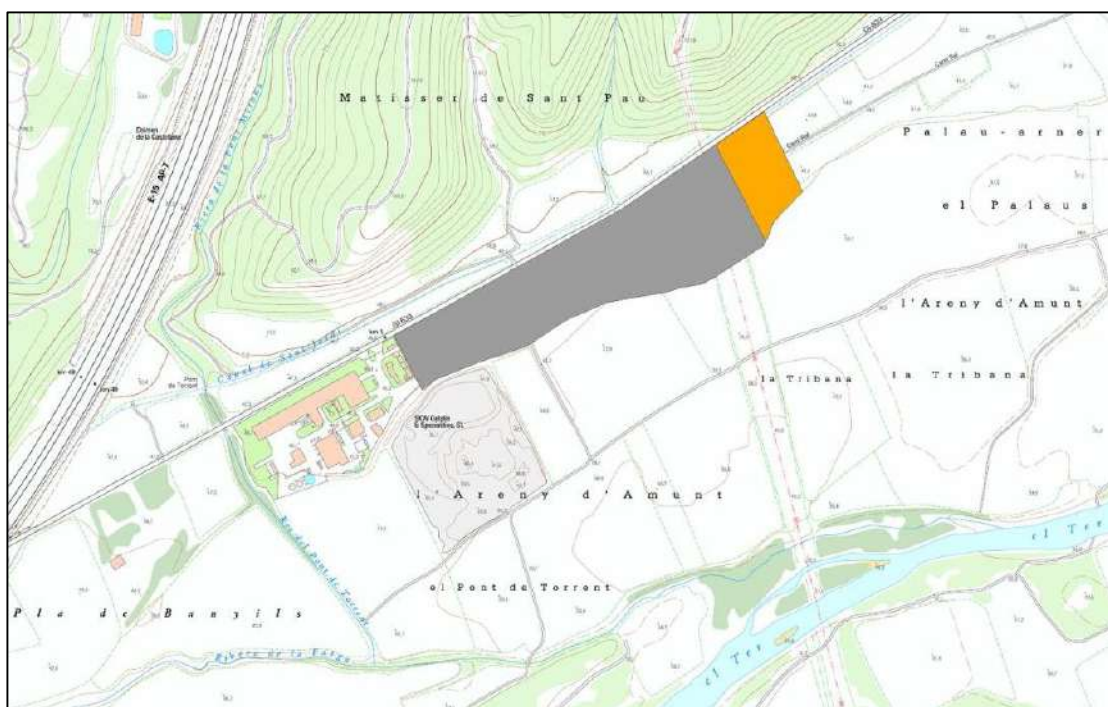
A nivell d'ocupació del sòl, aquesta alternativa contempla mantenir la qualificació del sòl com a zona agrícola de protecció especial i no alterar la superfície del connector ecològic que estructura el riu Ter, que limita amb la carretera GI-633 i que transcorre conjuntament amb el curs fluvial incloent el seu entorn.

D'altra banda, la permeabilitat ecològica de la carretera es manté ja que no s'incrementa el seu efecte barrera perquè no augmenta la façana confrontada amb la xarxa viària.

Aquest fet permet mantenir la connectivitat entre els espais situats al nord i al sud de la carretera i alhora garantir que la Serra Mitjana manté una continuïtat vers el riu Ter.

3.2.2. Alternativa 1

L'alternativa 1 proposa un creixement de 9.570,94 m² al llarg de l'eix viari de la GI-633.



Alternativa 1

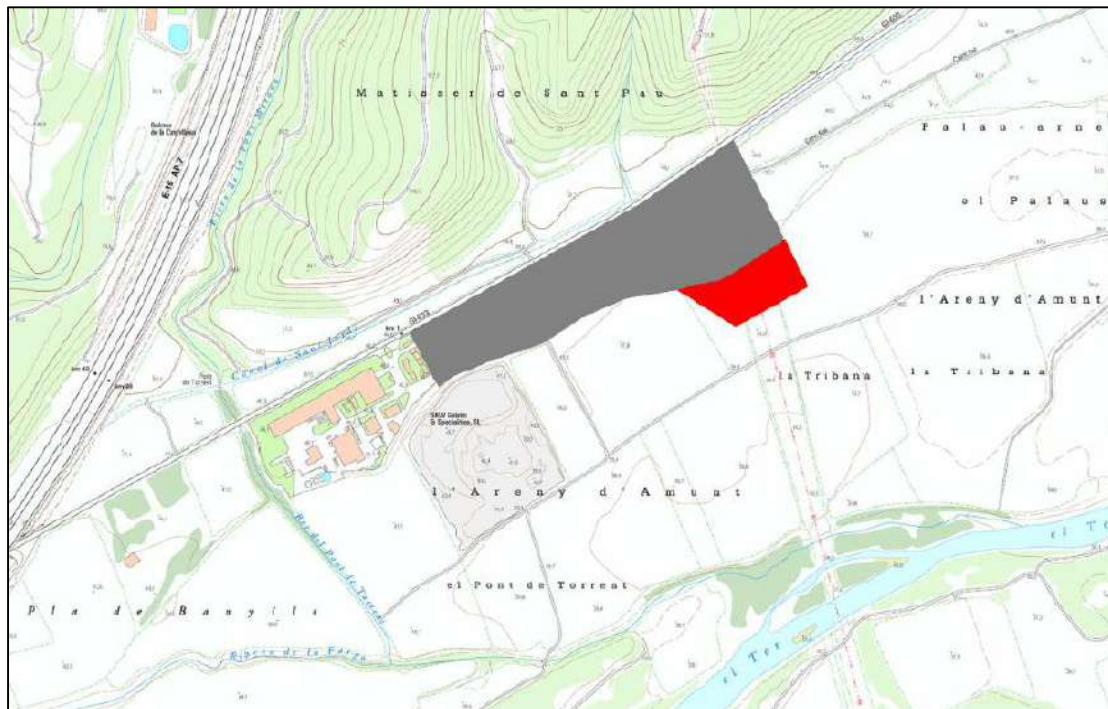
A grans trets:

1. Satisfà les necessitats d'espai pel correcte desenvolupament de les dues activitats industrials.
2. Prolonga l'afectació visual des de la carretera per l'allargament de la façana industrial i possibilita implantar una franja d'apantallament paisatgístic per minimitzar-ne l'impacte.
3. Engloba terrenys afectats per les avingudes fluvials per un període de retorn de 500 anys, com que la resta de la zona industrial.

4. Afecta sòl agrícola de protecció especial segons el Pla de regulació dels usos del sòl no urbanitzable, i de sòl de protecció especial segons el Pla Territorial Parcial. Es tracta de conreus herbacis de regadiu.

3.2.2. Alternativa 2

L'alternativa 2 proposa un creixement cap a la plana fluvial.



Alternativa 2

A grans trets:

1. Satisfà les necessitats d'espai pel correcte desenvolupament de les dues activitats industrials.
2. Manté l'afectació visual des de la carretera GI-633 com està previst inicialment al POUM. Requereix d'una franja d'apantallament paisatgístic per minimitzar-ne l'impacte.
3. Engloba un major nombre de terrenys afectats per avingudes fluvials amb un període de retorn de 500 anys
4. Afecta sòl agrícola de protecció especial segons el Pla de regulació dels usos del sòl no urbanitzable, i de sòl de protecció especial segons el Pla Territorial Parcial, afectant en aquest cas a les plantacions de pollancre.
5. I comporta un major trencament de l'espai fluvial degut a la penetració d'un volum major de sòl industrial dins de la plana fluvial, agreujant les condicions d'afectació sonora i lumínica en aquest espai d'important valor per a la connectivitat ecològica.

4. CARACTERITZACIÓ DE LA SITUACIÓ DEL MEDI AMBIENT ABANS DEL DESENVOLUPAMENT DEL PLA EN L'ÀMBIT TERRITORIAL AFECTAT

Cervià de Ter és un municipi adscrit a la comarca del Gironès. El terme municipal és eminentment planer, a uns 45 m d'altitud i a uns 700 m al marge esquerra del riu Ter, excepte on s'assenta el turó on hi ha les restes de l'antic castell. A més del riu Ter, també hi destaca el pas de la riera de la Farga, la riera de Cinyana i el Torrent Arner, afluents del Ter per la riba esquerra.

El riu Ter forma el límit meridional del terme municipal amb els de Bordils i Sant Joan de Mollet. A l'est limita amb Sant Jordi Desvalls, al nord amb Viladasens, i a l'oest amb els municipis de Vilademuls i Sant Julià de Ramis.

El terme comprèn el cap de municipi, Cervià de Ter, i el poble de Raset (amb els veïnats de Dalt, de Baix i de les Sorreres), i també diverses masies. Travessa el terme la carretera GI-633, que parteix de la N-II prop de Medinyà i es dirigeix a Torroella de Montgrí, a més de les diverses carreteres menors que enllacen els nuclis de població. Vora el límit oriental del terme, hi ha una carretera local que comunica el Veïnat de Baix i les Sorreres amb Viladasens.

L'any 2021 el municipi tenia 937 habitants, distribuïts entre el nucli urbà, el disseminat i el Veïnat de Raset.

4.1. MATRIU GEOFÍSICA

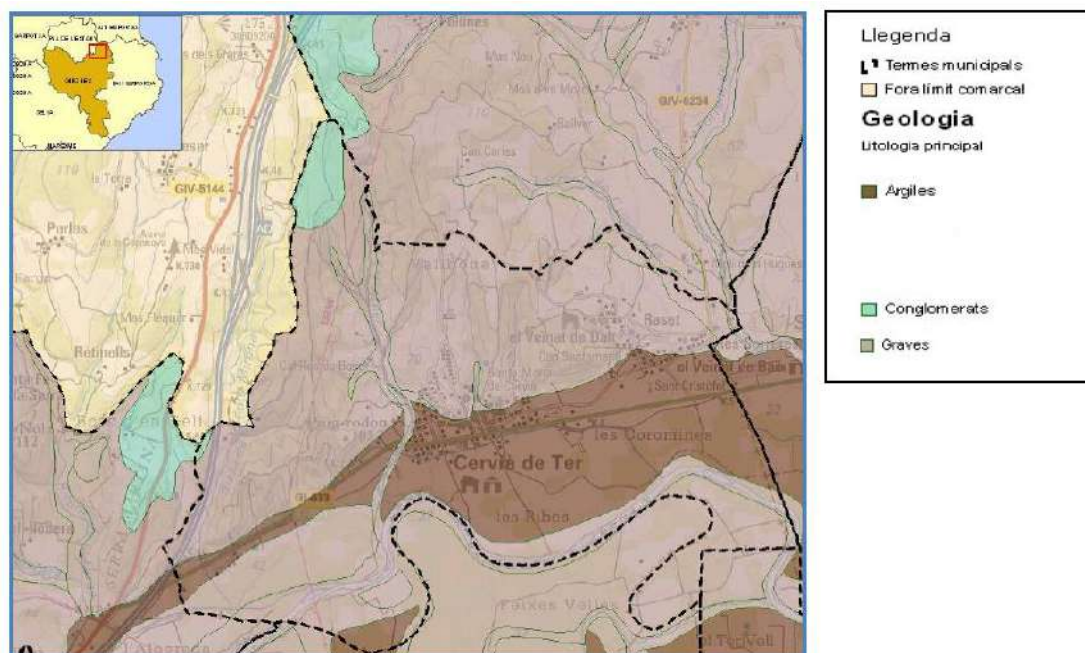
4.1.1. Aspectes geològics i litologia

El municipi es situa a la zona de transició entre el massís de les Gavarres i la depressió tectònica de l'Empordà, a l'àrea anomenada Cubeta de Celrà. Es tracta d'una petita depressió geomorfològica situada al límit sudoccidental de la plana del Baix Empordà.

Litològicament, al municipi, hi predominen les unitats Neògenes representades per dipòsits terrígens d'origen al·luvial tant d'edat pliocena com miocens i per unitats Quaternàries. Aquestes són destacables a la banda sud del terme municipal i estan relacionades amb els cursos fluvials que solquen el municipi (dipòsits al·luvials) i associades a moviments de caràcter més gravitacional (dipòsits col·luvials).

Els dipòsits quaternaris més representatius de l'àmbit municipal corresponen als sediments al·luvials de la plana del riu Ter, així com els seus torrents tributaris. En canvi, els dipòsits quaternaris col·luvials són d'escassa entitat.

Dins el terme municipal no s'ha identificat troba cap aflorament d'interès geològic inclòs en l'Inventari d'Espais d'Interès Geològic de Catalunya (IEIGC).



Mapa litològic

4.1.2. Xarxa fluvial

El municipi es situa dins la conca del Ter i més concretament a l'inici del seu tram baix. Aquest es caracteritza per una major amplada de llera, per una disminució del pendent i per un augment de la sinuositat que donen lloc a una sèrie de meandres.

La xarxa fluvial s'estructura a partir del riu Ter i afluents que hi desemboquen per el marge esquerre. Es tracta de cursos d'aigua de cabal variable. Aquests són: la riera de l'Arner, el torrent d'Anglí, el torrent d'en Baus, la riera de l'Aixart, el torrent dels Rencs i la riera de la font Mirona.

La riera de l'Arner és la que presenta un major pendent, motiu pel qual és la que podria presentar un comportament de caràcter més torrencial en cas d'avinguda.

L'estat ecològic dels cursos del municipi és bo segons la Caracterització de masses d'aigua i l'anàlisi del risc d'incompliment dels objectius de la Directiva Marc de l'Aigua (2000/60/CE) del document de síntesi de IMPRESS.

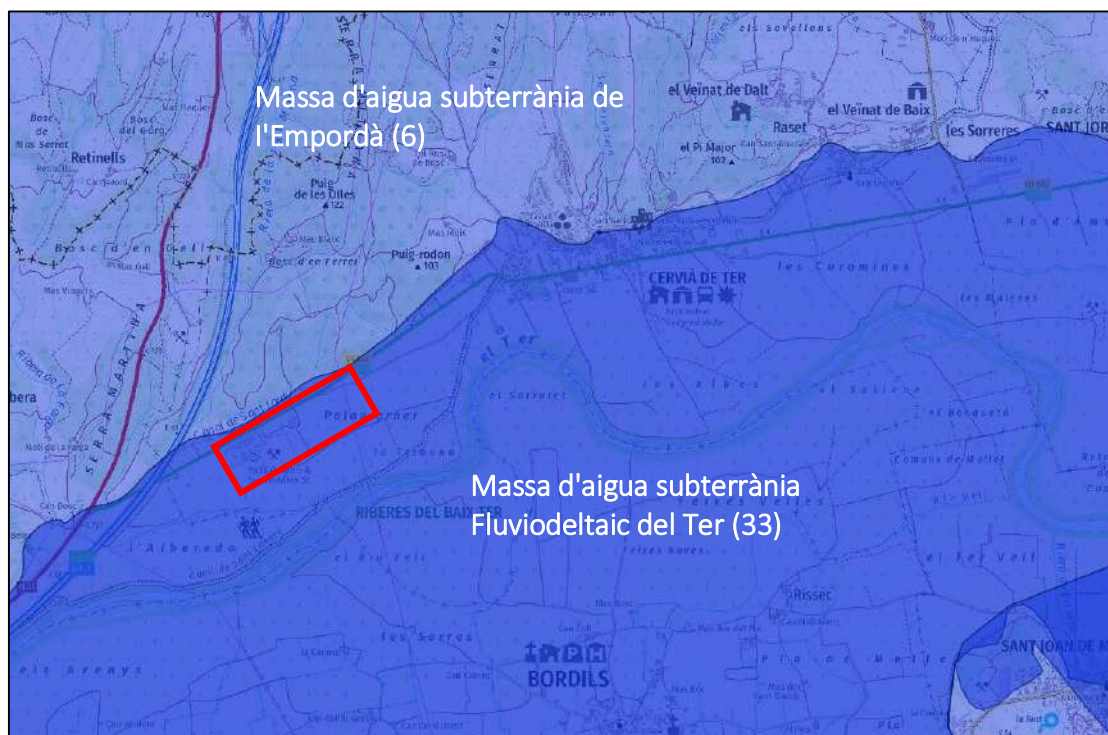
Es disposa d'escassa informació sobre la qualitat de les aigües segons els índexs BMWP i ISQA atès que no s'hi troben punts de mostreig. Tanmateix, en punts propers, la qualitat és bona.

D'acord amb el mateix document, s'observa una pressió elevada de les zones forestals ubicades en sòl inundable per la presència d'espècies invasores, essent mig el risc d'incompliment dels objectius de la Directiva Marc de l'Aigua.

4.1.3. Aigües subterrànies

Al municipi s'hi poden distingir dues unitats hidrogeològiques principals:

- la massa d'aigua subterrània de l'Empordà (6) al N
- i la massa d'aigua subterrània Fluviodeltaic del Ter (33) al S.



Masses d'aigua

La tipologia litològica predominant de la massa d'aigua subterrània 6 de l'Empordà és detrítica no al·luvial. Està constituïda per aquífers lliures i confinats associats amb predomini del confinat.

En aquesta s'hi troben els anomenats aquífers locals del neogen de les Pregavarres que ocupa l'1% del total de la massa i s'estén des del peu del massís de les Gavarres.

Està format per alternances de graves i sorres i nivells argilosos, procedents de ventalls neògen. Es defineix com un aquífer local atès que, en ser poc explotat, es desconeix l'abast del seu potencial hidrogeològic. És de tipus multicapa i el substrat està indistintament constituït tant per les unitat paleògenes de la zona com pels materials paleozoics del massís de les Gavarres. Els cabals que pot subministrar comprenen valors de 3 a 25m³/h.

La vulnerabilitat intrínseca de la massa 6 de l'Empordà és de magnitud alta a l'àmbit d'estudi segons el document l'IMPRESS (ACA). Els impactes més importants són els compostos nitrogenats de tipus agroramader i els abocaments de les EDAR, així com les modificacions a les lleres dels rius. El risc de la massa és alt.

La massa d'aigua subterrània 33 Fluviodeltaic del Ter és de composició litològica predominant al·luvial i està formada per aqüífers lliures i confinats amb predomini dels lliures. En aquesta massa és on s'engloba l'àmbit del Pla.

Es tracta d'una massa d'aigua continguda en les terrasses fluvials 1 i 2, unitats al·luvials associades (ventall al·luvial de Celrà) a la cubeta de Celrà, i sediments corresponents a les terrasses T1 i T2 de rebliment de les planes dels rius Ter i Daró.

La cubeta de Celrà té continuïtat física amb l'aqüífer superficial de la plana al·luvial del Baix Ter i Daró. És un aqüífer superficial de 15-20m de gruix i de comportament lliure, constituït per graves. A les àrees pròximes de la plana hi dominen sediments més sorrenca.

A nivell regional s'observa un flux general segons la orientació del curs del riu Ter, amb períodes temporals i trams en que pot predominar el règim d'influència o efluència. El gradient hidràulic de l'aqüífer és de l'ordre de 10⁻³.

La vulnerabilitat intrínseca és de magnitud alta atenent a la topografia planera de la seva superfície i a la litologia sorrenca tant de la zona no saturada com saturada.

Pel que fa a l'anàlisi de les pressions i impactes hi ha un risc elevat tant sobre l'estat químic relatiu a nitrats i plaguicides com sobre l'estat quantitatiu derivat del descens de nivell i dels cons de bombament acusats presents en determinats punts de la massa.

El municipi no engloba cap aqüífer protegit (Decret 328/88), però sí és localitzada en zona declarada vulnerable per la contaminació de nitrats (Decret 283/1998).

D'acord amb les dades de la qualitat de l'aigua subterrània dels últims 10 anys els nivells de nitrats, nitrits i amoni són inferiors als 50 mg/l, límit establert per la legislació per a l'aigua potable.

La massa d'aigua que subministrarà els usos industrials previstos té un estat de risc més important que la massa Empordà, tant en vulnerabilitat intrínseca del medi com per afectació sobre l'estat quantitatiu i qualitatiu. Es reconeix un risc d'incompliment dels límits de qualitat establerts per la Directiva Marc de l'Aigua. A diferència de la massa Empordà, l'impacte comprovat sobre l'estat quantitatiu de la unitat aqüífer és moderat.

En el municipi s'han localitzat dues fonts: la font d'en Bagué i la font d'en Baró. Les dues es situen al N del nucli urbà en la zona coneguda com el Pedró. Actualment ambdues presenten coliforms.

A partir de les dades del Registre d'aigües (ACA) es posa de manifest que al municipi hi ha registrats 11 captacions que representen un volum d'aigua concedida de 60.649 m³/any.

4.2. USOS I COBERTES DEL SÒL

Segons el mapa d'usos i cobertes del sòl, el terme municipal és dominat pel bosc aciculifoli (35%), seguit dels conreus (26%) i de les plantacions de pollancre i plàtans (24%). Destaca també la presència de superfície ocupada per infraestructures.

Un 95% del sòl del municipi és no urbanitzable. Pel que fa a les activitats en sòl no urbanitzable, cal destacar la considerable superfície d'activitats extractives d'àrids i graves (34,5 Ha, el 3,5% de la superfície municipal), ubicades en l'espai connector dels plans al·luvials del Baix Ter, així com les plantacions de pollancre i plàtans (280,53 Ha, el 28% de la superfície municipal).

4.3. BIODIVERSITAT I PATRIMONI NATURAL

4.3.1. VEGETACIÓ I HÀBITATS

Els usos del sòl que abasten més superfície són els conreus de regadiu, seguit del bosc aciculifoli i el bosc caducifoli. Aquesta última dada s'explica per la important presència de plantacions de planifolis (pollancre i plàtans) ubicades a les ribes del Ter.

L'àmbit biogeogràfic és el de la terra baixa mediterrània i més concretament de l'alzinar litoral (*Quercetum ilicis galloprovinciale*). Els diferents processos naturals i l'activitat humana han provocat canvis sobre la vegetació potencial.

D'acord amb el Mapa d'Hàbitats de Catalunya, els hàbitats presents al municipi que abasten més superfície són:

Hàbitats	Superfície (ha)
Plantacions de pollancre i plàtans	393,11
Bosc mixt d'alzines i pins	285,7
Conreus de secà	193,4
Llits i marges de riu sense vegetació llenyosa	45,42
Pinedes de pi blanc amb brolles calcícoles	38,7
Àrees urbanes	29,9
Fenassars	6,08

La zona forestal s'estén de manera general per tota la banda septentrional del municipi, a partir de gran taques que es combinen de manera harmònica amb els conreus, tot formant un paisatge agroforestal equilibrat i de gran bellesa.

Segons la Directiva 1992/43 relativa a la conservació dels hàbitats naturals i de la fauna i flora silvestre (Directiva Hàbitats), al municipi hi ha els següents hàbitats d'interès comunitari:

- Alzinars i carrascars
- Pinedes mediterrànies

- Rius de terra baixa i muntanya mitjana amb vegetació submersa o parcialment flotant (*Ranunculion fluitantis* i *Callitrichio-Batachion*)
- I les alberedes, salzedes i altres boscos de ribera

Caps dels hàbitats anteriors és classificat com a Hàbitat d'interès comunitari amb categoria de prioritari.

4.3.2. FAUNA

La diversitat d'hàbitats afavoreix la convivència d'espècies forestals i espècies de camps oberts i de zones humides. Així destaca la presència de rapinyaires, com l'àliga marcenca (*Circaetus gallicus*), el gamarús (*Strix aluco*), el mussol (*Tyto alba*), l'aligot (*Buteo buteo*) o el xoriger (*Falco tinnunculus*), a banda d'altres espècies relacionades amb els ambients fluvials, com el blauet (*Alcedo atthis*) o l'abellerol (*Merops apiaster*).

Entre els mamífers s'hi troba el teixó (*Meles meles*), la rata d'aigua (*Arvicola sapidus*), l'eriçó comú (*Erinaceus europaeus*), el talpó comú (*Talpa europaea*), l'esquirol (*Sciurus vulgaris*), el porc senglar (*Sus scrofa*), la guineu (*Vulpes vulpes*), el conill (*Oryctolagus cuniculus*), la geneta (*Genetta genetta*).

Faunísticament les densitats de les diferents espècies són notables, però no la seva singularitat, llevat d'algunes espècies de la fauna lepidopterològica (*Larentia malvata*) i dels heteròpters (*Aradus flavicornis*), etc.

Tanmateix, en tot l'àmbit del Baix Ter la fauna ornítica és molt abundant, tant en espècies nidificants com en aus hivernants i de pas. Destaquen l'ànec coll verd (*Anas platyrhynchos*), el berrat pescaire (*Ardea cinerea*), el corriol petit (*Charadrius dubius*), el corb marí gros (*Phalacrocorax dubius*) i un bon nombre de rapinyaires, entre els quals l'aligot (*Buteo buteo*), l'àguila marcenca (*Circaetus gallicus*), els milans (*Milvus* sp.), l'àguila pescadora (*Pandion haliaetus*) i el falcó de la reina (*Falco eleonorae*), visitants regulars en temps de pas. Així com, ocasionalment el berrat pescaire (*Ardea cinerea*), el martinet de nit (*Nycticorax nycticorax*), l'esplugabous (*Bubulcus ibis*), l'oriol (*Oriolus oriolus*) i el blauet (*Alcedo atthis*).

De les espècies faunístiques potencials presents al municipi, a banda de les comentades, cal destacar el rascló (*Rallus aquaticus*), petit ocell aquàtic que es pot trobar tot l'any a les ribes del riu Ter amb prou cobertura vegetal, i el picot garser petit (*Dendrocopus minor*), espècie que habita als boscos de ribera i a les masses caducifòlies humides amb abundància de fusta morta.

Entre els peixos, cal esmentar el barb de muntanya (*Barbus meridionalis*), la bagra (*Leusciscus cephalus*) i l'anguila (*Anguilla anguilla*), espècies totes elles catalogades com a vulnerables a Catalunya.

Dels rèptils cal citar la presència de la tortuga d'estany (*Emys orbicularis*), i dels amfibis, la reineta (*Hyla meridionalis*). També cal dir que la llúdriga (*Lutra lutra*) torna a utilitzar el Ter a partir de les reintroduccions fetes als Aiguamolls de l'Empordà.

Respecte a les Àrees d'Interès Faunístic i Florístic (AIFF) definides per la Direcció General del Medi Natural i Biodiversitat del DAAM, el municipi inclou el tram del riu Ter. Es tracta d'un corredor amb gran valor estratègic per a la connectivitat ecològica, alhora que esdevé un ecosistema que acull diverses espècies protegides i amenaçades.

4.4. ESPAIS NATURALS PROTEGITS

El municipi inclou terrenys que formen part del sistema d'espais naturals protegits de Catalunya i de la Xarxa Natura 2000. En aquest cas es tracta de l'espai fluvial del riu Ter.

4.5. CONNECTIVITAT ECOLÒGICA

Respecte a la connectivitat ecològica el municipi engloba part del connector GI05 identificat al Pla Territorial Parcial de les Comarques Gironines.

Aquest connector és format per el riu Ter i els plans al·luvials que aquest curs fluvial estructura. La seva conservació permet mantenir la permeabilitat ecològica en sentit est-oest alhora que també estructura la permeabilitat nord-sud, és a dir, entre la Serra Mitjana amb l'entorn de l'espai fluvial del Ter.



Mapa de la connectivitat ecològica. PTP de les comarques gironines.

Respecte a aquest darrer aspecte, el manteniment d'aquest flux és especialment rellevant a causa de la intensificació de l'efecte barrera que produeix la carretera GI-633.

4.6. PAISATGE

El municipi forma part de la unitat del paisatge dels Terraprimers de l'Empordà.

Aquesta unitat que es caracteritza per ser una plana agrícola de relleus suaus i de transició entre les unitats paisatgístiques més muntanyoses de les Gavarres, de Rocacorba i la Garrotxa amb la plana de l'Empordà.

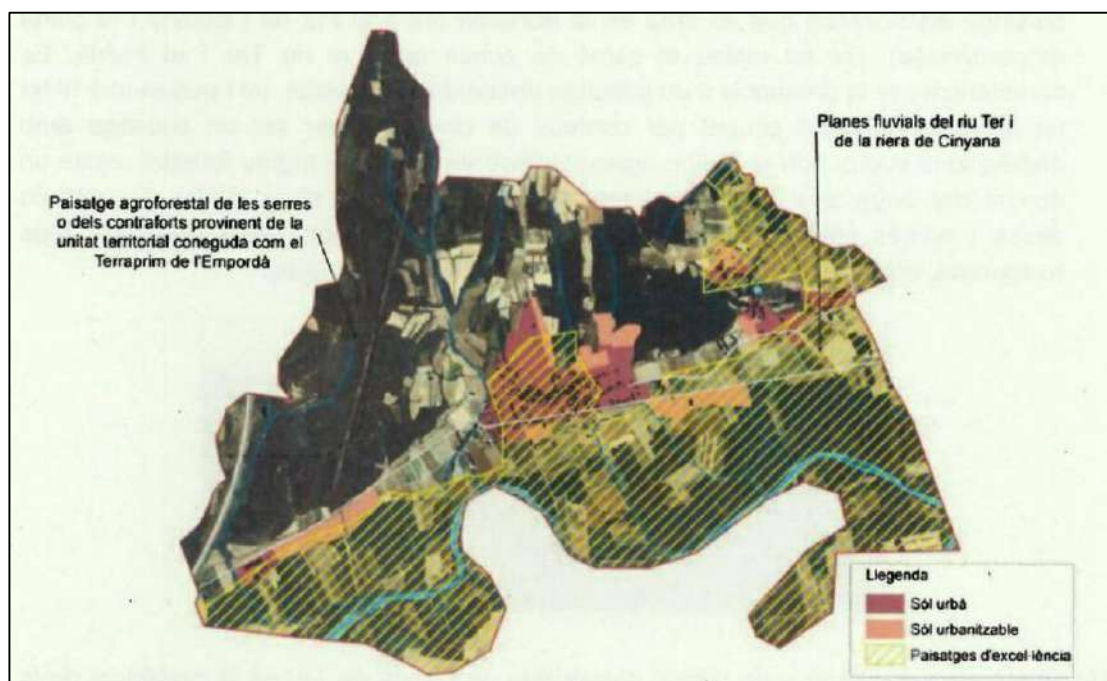
Es tracta d'un espai format per diverses serres de petita elevació on domina una disposició molt harmònica entre els conreus i els boscos, tot formant un mosaic agroforestal de gran qualitat estètica.

Els valors paisatgístics presents es poden desglossar en:

Paràmetres/ Valors	Planes fluvials	Espais oberts i agrícoles	Espais forestals	Patrimoni arquitectònic
Relleu	Molt planer	Molt planer	Suaus amb algunes pendents de turons i rieres	Planer
Conca visual	Àmplia però limitada per plantacions arbrades	Bona visibilitat a les rodalies	Restringida	Àmplia
Cromatisme	Important diversitat per la presència de planifolis	Diversitat mitjana. Predomini dels conreus de regadiu.	Diversitat mitjana. Predomini dels alzinars i pinedes	Baixa
Singularitat	Mitja/alta, Espècies de flora i fauna d'interès, pròpies de zones humides.	Baixa. Paisatge en mosaic i d'interès per la fauna	Baixa. Paisatge en mosaic i d'interès per la fauna	Elevada
Naturalitat	Baixa. Domini de plantacions de pollancre i plàtans, amb retalls de bosc de ribera.	Mitja/baixa	Mitja/baixa	Baixa. Zona urbana
Fragilitat	Elevada	Mitja	Mitja	Mitja/alta
Diversitat	Mitjana. Predomini de les ordenacions lineals de planifolis	Baixa	Baixa	Mitjana morfològica i cromàtica; escassa ambientalment

Paràmetres/ Valors	Planes fluvials	Espais oberts i agrícoles	Espais forestals	Patrimoni arquitectònic
Freqüentació	Línies elèctriques que creuen el riu i camins rurals	Camins, línies elèctriques, masos, pistes forestals, etc.	Camins, línies elèctriques, masos, pistes forestals, etc.	Alta, en ser zona urbana.
Qualitat global	Alta	Mitja/alta	Mitja/alta	Alta, de gran valor estètic, cultural i patrimonial

Finalment i d'acord amb les característiques dels diferents sectors del municipi i la informació inclosa al POUM del municipi es poden diferenciar les següents subunitats del paisatge i paisatges d'excel·lència:



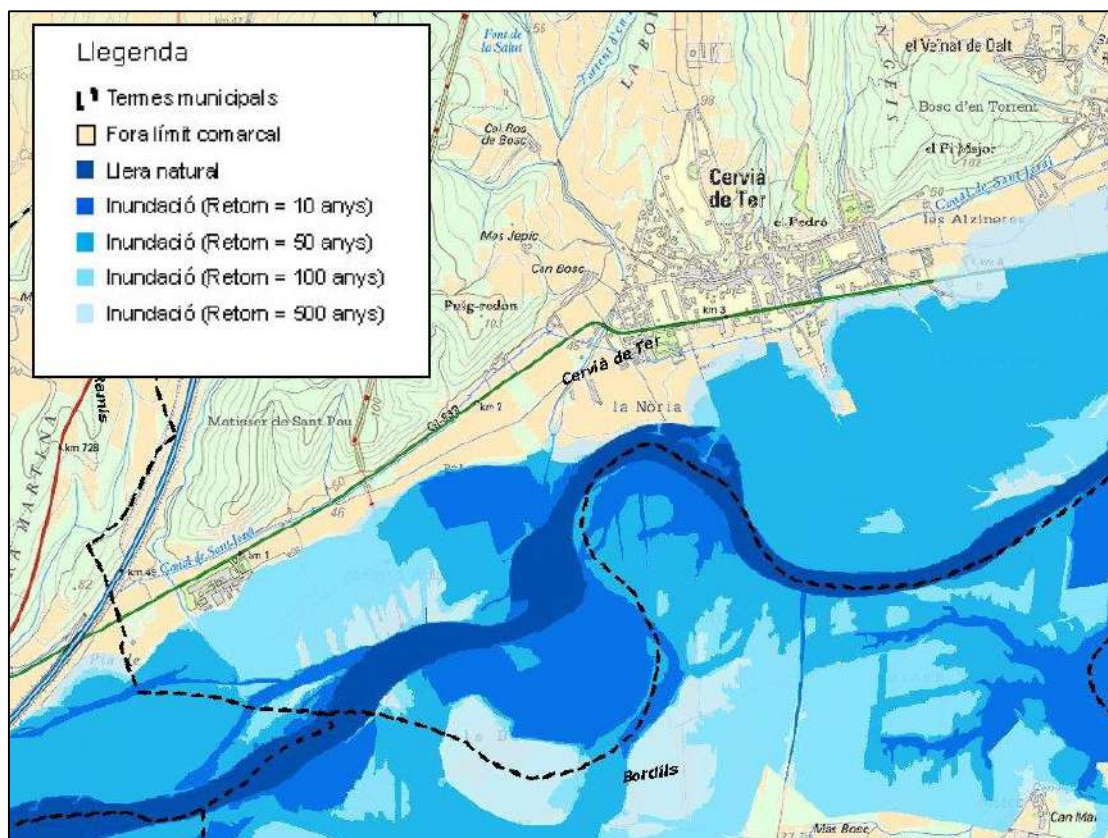
Paisatges del municipi de Cervià de Ter segons Memòria del POUM

4.6. RISCOS AMBIENTALS

4.6.1. Inundabilitat

Segons la Planificació dels Espais Fluvials del Baix Ter, la zona inundable del riu Ter s'aproxima a l'avinguda del 17 i 18 d'octubre de 1940 que és una de les inundacions de major magnitud del segle XX i de les més ben documentades.

Segons el plànol en detall de delimitació de les zones inundables del municipi, pels períodes de retorn de 10, 50, 100 i 500 anys i la llera natural o límit de la màxima crescuda ordinària, bona part del terme municipal engloba terrenys inundables.



Mapa d'inundabilitat del municipi

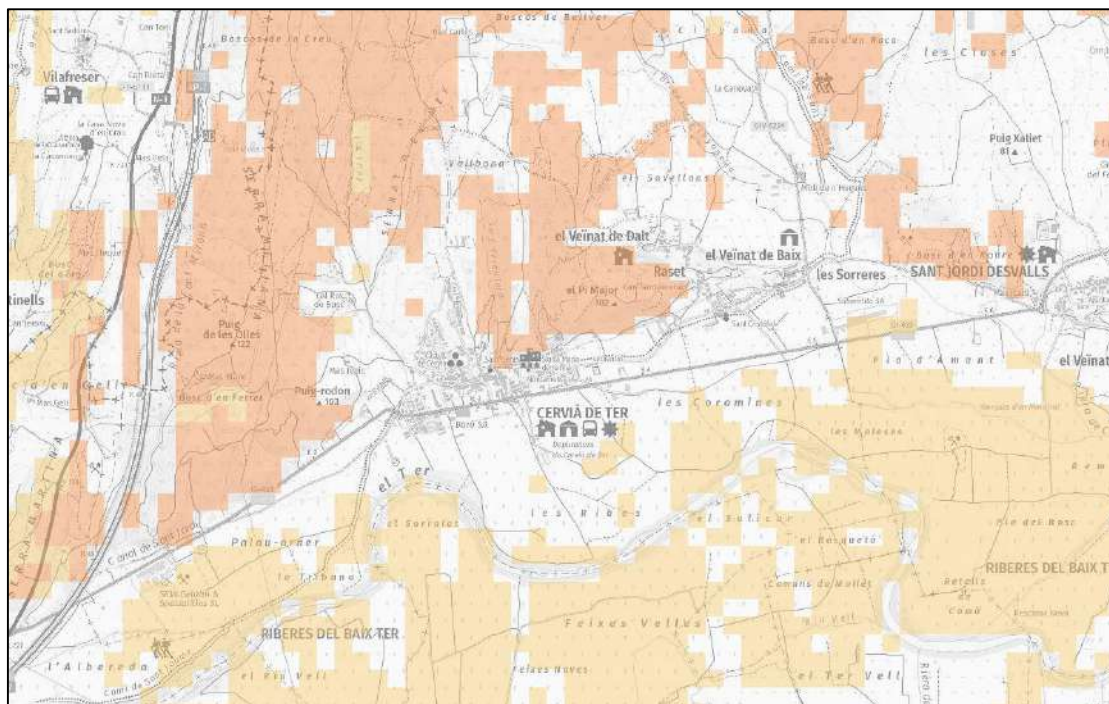
Tanmateix, tot i que no estiguin cartografiades, algunes de les rieres principals del municipi (riera de Cinyana i Cinyanella, riera de l'Arner, riera de la Font Mirona, etc.) poden tenir un comportament torrencial en moments de pluges intenses i continuades pròpies del clima mediterrani subhúmit.

4.6.2. Incendis forestals

La superfície forestal del municipi, segons el Mapa de cobertes del sòl de Catalunya (2000-2003, CREAM) és de 386,7 ha (prop del 35% de la superfície del TM).

Cervià de Ter està declarat de baix risc d'incendi pel Decret 64/1995, de 7 de març, pel qual s'estableixen mesures de prevenció d'incendis forestals. Amb tot, ha de redactar el PAM i caldria establir i delimitar la franja exterior de protecció de 25 metres d'amplada al voltant de les urbanitzacions, nuclis de població, edificacions i instal·lacions situades en terrenys forestals, lliures de vegetació seca i amb la massa arbòria aclarida que compleixi les característiques que s'estableixen per reglament.

Aquestes mateixes condicions les han de complir les parcel·les interiors de les urbanitzacions i nuclis urbans.



Mapa de risc d'incendi al municipi de Cervià de Ter

4.6.3. Risc sísmic

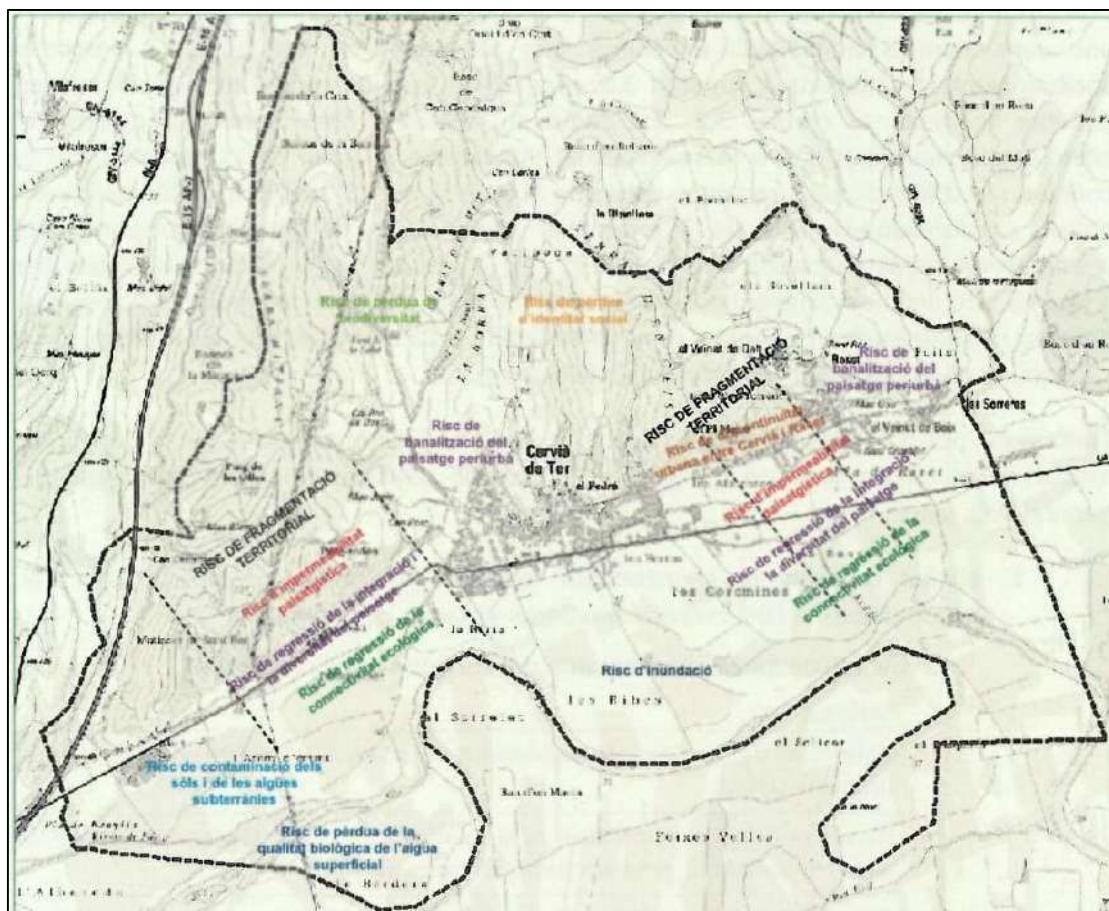
D'acord amb el mapa de zones sísmiques de Catalunya, el municipi és inclòs en zona d'intensitat 3 i per la tipologia del seu subsòl, a les àrees habitades fa que s'inclougi a la zona d'intensitat 4. Tanmateix, no hi ha constància històrica de terratrèmols.

Per tant, els riscos derivats de fenòmens sísmics es preveuen baixos, podent afectar lleugerament les edificacions. Cal recordar que les noves construccions han de complir amb les normes NCSE 94 (Norma de Construcció Sismoresistente. Parte general i edificación) en vigor des del 8 de febrer de 1995, i la NBEAE88 (Norma bàsica de l'edificació. Accions a l'edificació).

Segons l'estudi de risc, el municipi de Cervià de Ter té una intensitat sísmica de VII-VIII dins un període de retorn de 500 anys. I d'acord amb el Pla especial per a emergències sísmiques de Catalunya (SISMICAT), tots aquells municipis amb intensitat sísmica superior o igual a VII dins un període de retorn de 500 anys han d'elaborar el corresponent Pla de protecció civil.

4.6.4. Riscos derivats del desenvolupament del POUM

D'acord amb la Memòria Ambiental del Pla d'Ordenació Urbana de Cervià de Ter, s'identifiquen els següents riscos derivats del desenvolupament de les propostes del POUM.



Riscos derivats del desenvolupament de les propostes del POUM.

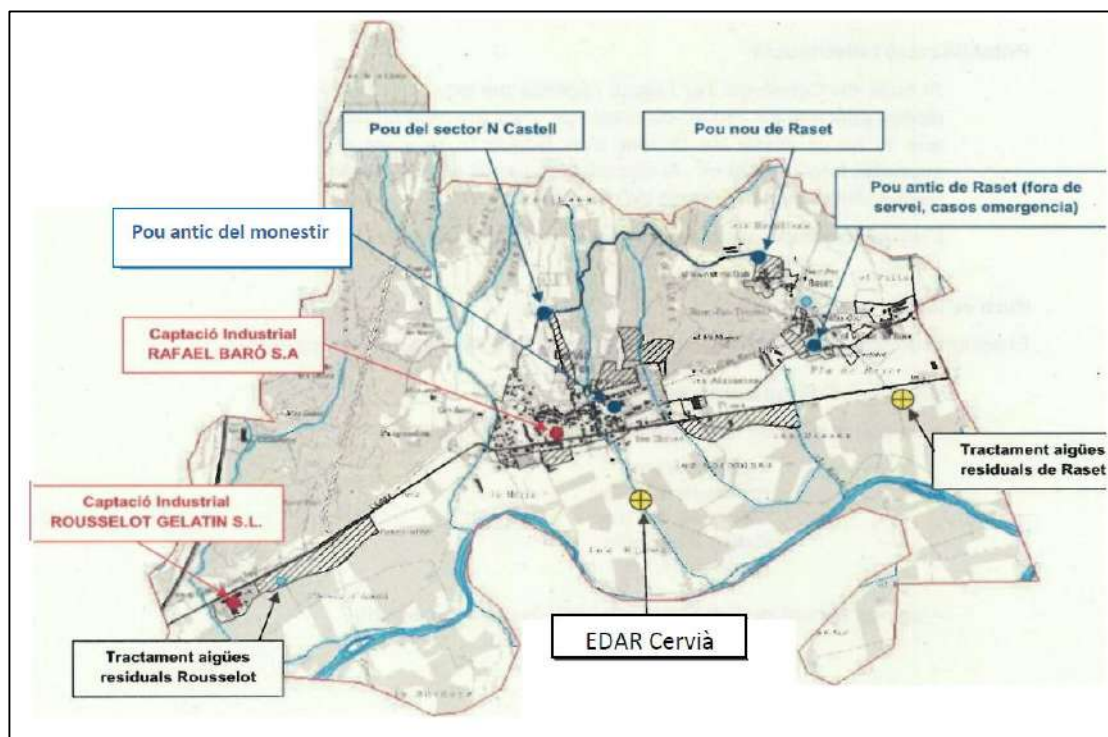
4.7. CICLE DE L'AIGUA

4.7.1. Abastament

El municipi disposa d'un sistema descentralitzat d'abastament d'aigua potable. Tant els nuclis de Cervià com el de Raset, disposen d'una xarxa independent. En tots dos casos, s'aprofiten les aigües subterrànies amb captacions de titularitat municipal. Més concretament s'exploten les unitats aquífere de la massa d'aigua Empordà (materials del Miocè), tot i que l'antic pou de Raset s'ubicava a l'aquífer de la Cubeta de Celrà.

Respecte al sector de l'àmbit del Pla, cal afegir que la indústria Rousselot Gelatin SL no està connectada a la xarxa general d'abastament d'aigua. Aquesta disposa d'un pou propi que aprofita les aigües subterrànies de la unitat aquífere fluviodeltaica del Ter.

El manteniment de la ubicació actual de l'empresa Rafael Baró SA al nucli urbà fa que el volum d'aigua consumit no es pugui utilitzar per altres usos previstos al POUM.



Tal com es preveu a la Memòria Ambiental del POUM, la demanda d'aigua potable prevista per satisfer les necessitats del nou sector Rousselot - Baró serà de 102 m³/dia. Les necessitats finals exactes de consum d'aigua potable estaran contingudes al Pla Parcial que desenvolupi aquest sector.

Les fonts d'abastament seran la captació actual de Rousselot i la captació que durà a terme Rafael Baró SA, amb el previ consentiment de l'ACA. Per tant, aquesta nova zona industrial no es connectarà a la xarxa general i es preveu la continuïtat de l'aprofitament de les aigües subterrànies a través de pous propis.

En aquest sentit, convé ressaltar que el trasllat de la transformadora càrnia a la nova zona industrial, suposarà que ja no estigui connectada a la xarxa municipal, alliberaran uns volums d'aigua que poden ser aprofitats per altres usos.

4.7.2. Sanejament

El municipi des de l'any 2000 es disposa d'una EDAR municipal de tractament tou, consistent en un tractament primari de tipus fossa sèptica i en un secundari de llacunatge amb macròfits.

La indústria Rousselot Gelatin SL disposa també d'un tractament d'aigües residuals propi. Consisteix en un tractament físico-químic amb nitrificació i desnitrificació. La seva capacitat és de 300 m³/dia equivalent al seu cabal de disseny. A l'any es tracta un volum de 109.500 m³ d'aigües residuals.

4.8. CANVI CLIMÀTIC

D'acord amb els indicadors de vulnerabilitat plantejats al document elaborat per l'OCCC "Anàlisi del grau de vulnerabilitat i resiliència dels municipis de Catalunya al canvi climàtic" per a l'àmbit del T.M. de Cervià de Ter i els resultats mostren una vulnerabilitat mitjana de 3,94 (en una escala de 0 a 10). El que suposa un valor mitjà en el context del territori català.

Indicador	Vulnerabilitat
Increment de les necessitats de reg en l'Agricultura i ramaderia (AGR01)	6
Major risc d'incendi en el sector agrari (AGR02)	4
Canvis en els cultius (AGR03)	3
Major risc d'incendi per a la biodiversitat (BIO01)	4
Canvis en el patró de la demanda turística en la gestió de l'aigua (AIG01)	5
Disminució de la disponibilitat d'aigua en la gestió de l'aigua (AIG02)	4
Major risc d'incendi en l'àmbit de la gestió forestal (FOR01)	4
Disminució de la disponibilitat d'aigua en l'àmbit de la gestió forestal (impacte climàtic: increment de la temperatura) (FOR02)	3
Disminució de la disponibilitat d'aigua en l'àmbit de la gestió forestal (impacte climàtic: sequera) (FOR03)	3
Canvis en els patrons de demanda energètica en l'àmbit de la indústria, els serveis i el comerç (IND01)	2
Risc d'incendi en la mobilitat i infraestructures de transport (MOB01)	4
Increment de la mortalitat associada a la calor (SAL01)	4
Empitjorament del confort climàtic (accentuació del fenomen d'illa de calor) sobre la salut (SAL02)	2
Canvis en els patrons de demanda energètica en l'àmbit del sector energètic (ENE01)	4
Canvis en el patró de demanda turística en el turisme (TUR01)	7
Major risc d'incendi que afecti al sector turístic (TUR02)	4
Empitjorament del confort climàtic en l'àmbit d'urbanisme i habitatge (URB01)	s/d
Increment de les necessitats de reg sobre l'urbanisme i l'habitatge (URB02)	4

4.9. QUALITAT DE L'AIRE

D'acord amb l'estudi de "Delimitació de zones de Qualitat d'Aire (ZQA)" de la Generalitat de Catalunya, el municipi pertany a la Zona 8: comarques gironines.

D'acord amb aquesta, els nivells de qualitat de l'aire mesurats pel diòxid de nitrogen, el diòxid de sofre, el monòxid de carboni, el sulfur d'hidrogen, les partícules en suspensió de diàmetre inferior a 10 micres, les partícules en suspensió de diàmetre inferior a 2.5 micres, plom i el benzè estan per sota dels valors límit establerts per la normativa.

Pel que fa als nivells mesurats d'arsènic, cadmi, níquel i benzo(a)pirè, no s'han superat els valors objectiu establerts a la legislació.

En relació amb les mesures d'ozó troposfèric s'han detectat 8 superacions del lílindar d'informació horari a la població en dos punts de mesurament d'aquesta zona, ubicats al Montseny (7 hores de superació) i a Santa Maria de Palautordera (1 hora de superació).

D'altra banda, no s'ha superat el lílindar d'alerta.

Segons els criteris establerts en els mapes de Vulnerabilitat i Capacitat del Territori (MVCT) elaborats pel Departament de Medi Ambient i Habitatge, en aquesta zona del Gironès s'observa una baixa vulnerabilitat dels espais i de la població i una alta/moderada capacitat d'absorbir nous focus d'emissió.

4.9.1. Contaminació acústica

D'acord amb la Llei 16/2002, de protecció contra la contaminació acústica, els ajuntaments han d'elaborar un mapa de capacitat acústica, que estableixi els nivells d'immissió a les zones urbanes, els nuclis de població i, si s'escau, a les zones del medi natural, mitjançant l'establiment de les zones de sensibilitat acústica que determinen els objectius de qualitat.

La Llei 16/2002 estableix com a mínim les següents zones:

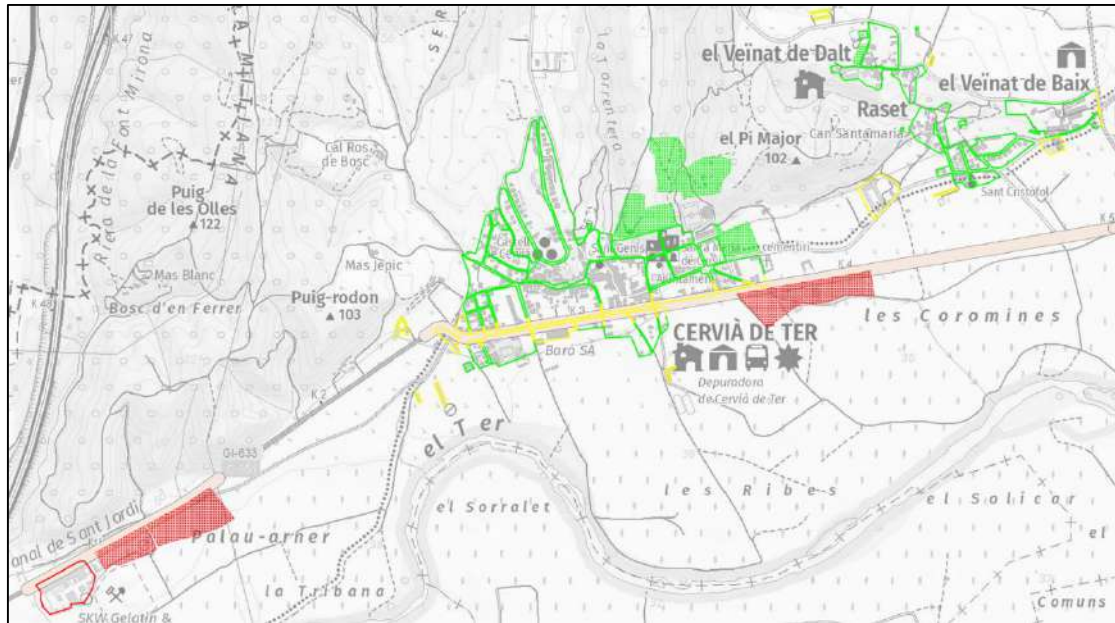
- Zona de sensibilitat acústica¹ alta (A): comprèn els sectors del territori que requereixen una protecció alta contra el soroll.
- Zona de sensibilitat acústica moderada (B): comprèn els sectors del territori que admeten una percepció mitjana de soroll.
- Zona de sensibilitat acústica baixa (C): comprèn els sectors del territori que admeten una percepció elevada de nivell sonor.

Els valors límits d'immissió per a les zones són:

Zonificació acústica del territori	Valors límits d'immissió en dB(A)		
	L _d ² (7h - 21h)	L _e (21h - 23h)	L _n (23h - 7h)
ZSA alta (A)	60	60	50
ZSA moderada (B)	65	65	55
ZSA baixa (C)	70	70	60

El municipi disposa del Mapa de Capacitat Acústica (2013), document que estableix la zonificació del municipi respecte als límits de soroll.

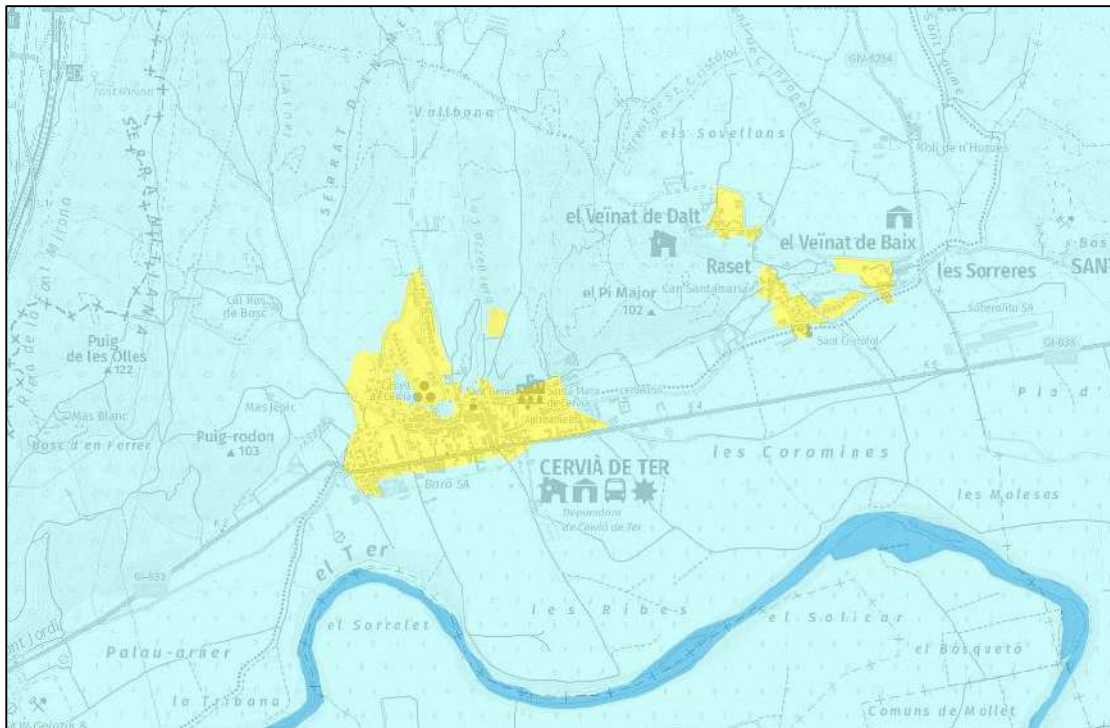
Aquest regula qualsevol activitat susceptible de generar contaminació acústics i pren com a referència la zonificació del mapa acústic del municipi amb els valor límit esmentats. Les mesures dutes a terme dins dels treballs d'elaboració del Mapa de Capacitat Acústica van permetre reflectir els nivells de soroll existents al municipi.



Mapa de capacitat acústica del municipi

4.9.2. Contaminació lumínica

La Llei 6/2001, de 31 de maig, d'ordenació ambiental de l'enllumenament per a la protecció del medi nocturn, té per objectiu entre d'altres, mantenir al màxim possible les condicions naturals de les hores nocturnes, en benefici de la fauna, de la flora i dels ecosistemes en general; promoure l'eficiència energètica dels enllumenats exteriors i interiors mitjançant l'estalvi d'energia, sense minvar la seguretat; i prevenir i corregir els efectes de la contaminació lumínica en la visió del cel.



Mapa de protecció envers la contaminació lumínica

Al municipi s'identifiquen les següents zones :

- Zones E1. Són les zones amb una protecció màxima de la contaminació lumínica i corresponen als espais del Pla d'espais d'interès natural (PEIN); els espais de la xarxa Natura 2000; les platges, les costes i les ribes d'aigües continentals, no integrades en els nuclis de població o en nuclis industrials consolidats; i també les àrees que el departament competent en matèria de medi ambient aprova amb aquest nivell de protecció a proposta de l'ajuntament del terme municipal on se situen.
- Les zones E2. Són zones amb una protecció alta de la contaminació lumínica. Correspon a àrees que el planejament urbanístic classifica com a sòl no urbanitzable fora de les zones E1, i també les àrees que els ajuntaments han proposat d'augmentar-ne la protecció dins el seu terme municipal.
- Les zones E3. Són zones amb una protecció moderada de la contaminació lumínica. Correspon a àrees que el planejament urbanístic classifica com a sòl urbà o urbanitzable, excepte les àrees que són zona E1, E2 o E4.

També es classifiquen com a zones E3 els espais d'ús intensiu durant la nit per l'alta mobilitat de persones o per la seva elevada activitat comercial o d'oci, situats en sòl no urbanitzable, que els ajuntaments proposen com a tals i el departament competent en matèria de medi ambient aprova.

4.10. MOBILITAT

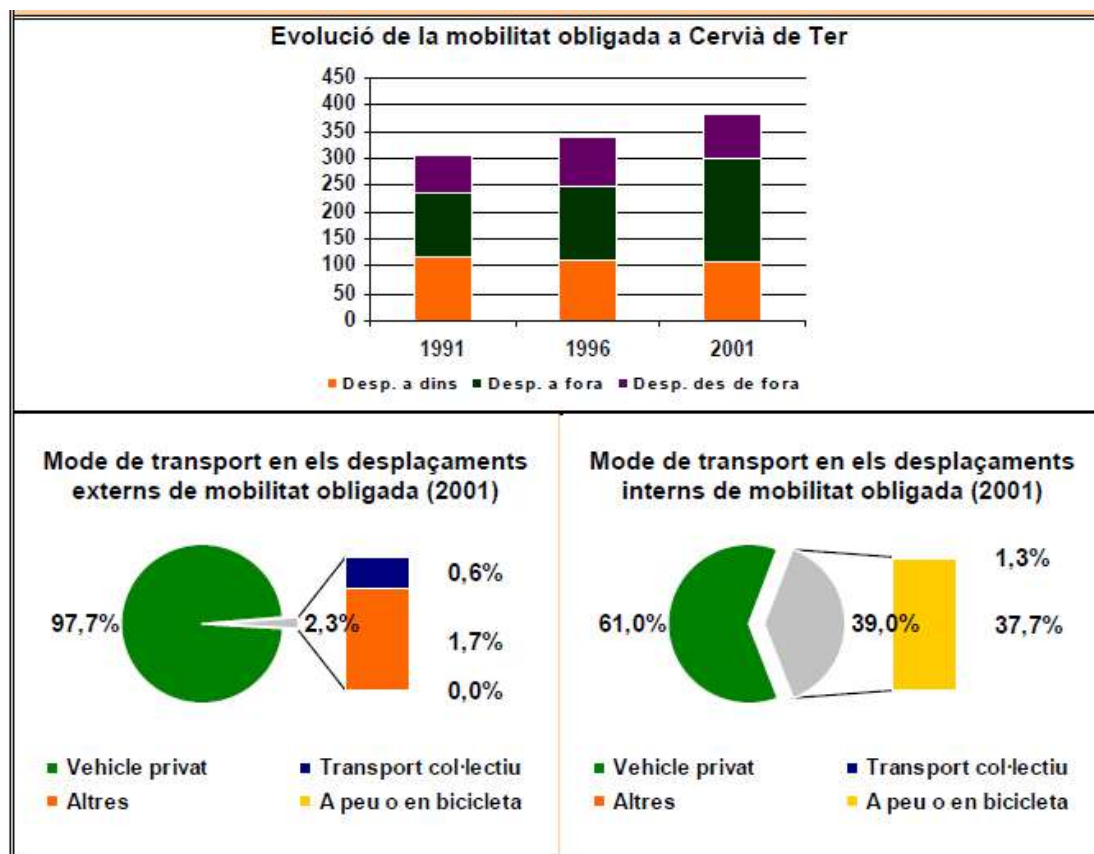
El principal eix viari del municipi és la GI-633 que uneix l'autopista AP-7 i la N-II. Com a eix secundari trobem la GI-6234 que uneix l'extrem est del municipi amb el municipi de Viladasens i el Pla de l'Estany.

Per l'any 2020 el municipi tenia un parc mòbil de 1.022 vehicles, dels quals 610 eren turismes, 134 motocicletes, i la resta eren tractors, camions, furgonetes o autobusos.

El municipi es caracteritza per un important percentatge de mobilitat obligada per motius de treball o estudis.

En relació al transport públic, el municipi disposa del servei de la línia de bus 400 que uneix Girona amb l'Estartit amb 7 trajectes diaris que paren a Cervià de Ter, 6 en dissabtes i 3 en diumenges; i la línia 401 amb dos trajectes diaris.

Finalment, cal destacar que el municipi disposa d'una extensa xarxa de camins rurals inclosos en l'Inventari comarcal de camins, com es pot observar en la figura següent.



4.11. EMISSIONS DE GEH

D'acord amb el PAES del municipi el nombre de TnCO₂ per càpita és de 5,81 que equival a 19,44 MWh per càpita.

El major nombre d'emissions venen generades pel sector transport amb un total de 3.138,15 TnCO₂/any, seguit del sector residencial 1.228,13 TnCO₂/any. Les altres emissions derivades de la resta de sectors són: 76,02 TnCO₂/any sector municipal; 38,54 TnCO₂/any sector terciari i 66,33 TnCO₂/any enllumenat públic.

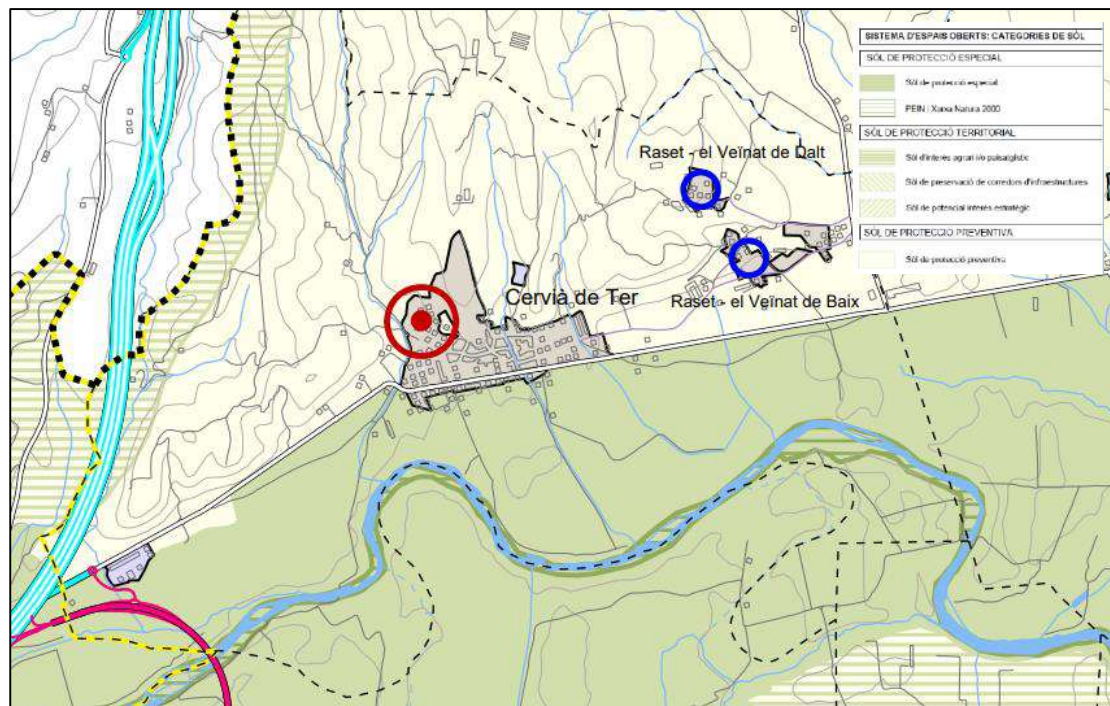
Aquest nombre d'emissions deriva del consum d'energies fòssils amb 13.350,9 MWh/any i en menor mesura del consum d'electricitat amb un 2.122,7 MWh/any.

Entre les diverses accions desenvolupades per donar compliment al Pla, cal esmentar:

- a) La substitució l'any 2013 del vehicle de recollida de la fracció rebuig que era de gasoil per un de GNC, fet que va reduir les emissions vinculades al transport de residus en un 0,75 TnCO₂/any;
- b) la compra agregada l'any 2015 pel Consell Comarcal del Gironès, de l'energia elèctrica usada a les instal·lacions i equipaments municipals, i enllumenat públic d'origen 100% renovable, fet que va suposar un estalvi de 127,36 TnCO₂/any;
- c) I la substitució de 97 punts de llum de vapor de mercuri 125w per LED de 48 W, en diferents carrers del municipi que ha suposat una reducció de 15,08 TnCO₂/any.

5. RELACIÓ AMB PLANS DE RANG SUPERIOR

El Pla Territorial Parcial de les Comarques Gironines estableix un creixement moderat per al nucli de Cervià de Ter, i la millora i compleció tant pel Veïnat de Raset de Dalt com pel Veïnat de Raset de Baix.



Determina que tota la plana fluvial del riu Ter, fins a la GI- 633, és un àmbit de protecció especial. La resta de superfície municipal es qualifica de sòl de protecció preventiva, llevat de la franja oest del municipi que pertany als sòls d'interès agrari i/o paisatgístic.

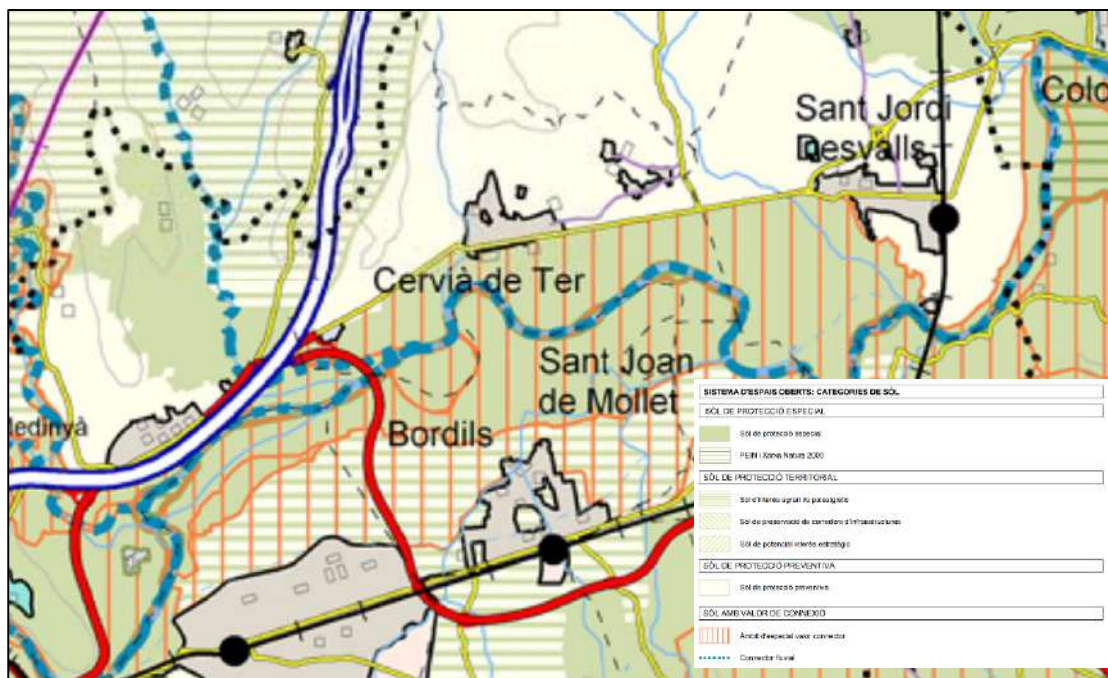
El sòl de protecció especial comprèn aquells terrenys que degut als valors naturals i/o de connectivitat ecològica, o per la localització en el territori, es considera que són els més adequats per integrar una xarxa permanent i contínua d'espais oberts per tal de garantir la biodiversitat i vertebrar un conjunt d'espais que tenen diferents caràcters i funcions ecològiques.

Estableix també que aquest sòl de protecció especial ha de mantenir la condició d'espai no urbanitzat. Per tant ha de ser classificat com a sòl no urbanitzable pels plans d'ordenació urbanística municipal. El Pla territorial parcial desenvolupa i detalla la regulació d'aquest sòl.

Tanmateix, la plana del Ter s'identifica com connector ecològic, espai GI05, incloent-se dins aquest espai l'àmbit del Pla.

Els àmbits d'interès especial per a la connectivitat són aquells sectors del territori amb unes característiques morfològiques, una estructura d'hàbitats i una localització que afavoreixen la continuïtat dels fluxos biològics i ecològics, com és facilitar els

moviments d'un ampli ventall d'espècies a través del territori i mantenir la continuïtat de determinats processos ecològics.



També inclouen elements del paisatge, generalment d'estructura contínua i lineal, que amb independència del valor dels seus hàbitats naturals, tenen un interès per permetre els desplaçaments de determinades espècies entre diferents espais naturals d'una certa dimensió.

En àmbits d'interès especial per a la connectivitat s'ha de mantenir igualment la classificació de no urbanitzable.

Així, mitjançant planejament urbanístic municipal cal evitar aquells usos que puguin afectar significativament la seva funció connectora, incorporant aquests sòls als sistemes d'espais lliures públics. L'objectiu és garantir la seva funció connectora, tot mantenint una franja lliure de superfície i procurar la permeabilitat ecològica dels usos i les construccions existents.

Finalment també s'estableix que les infraestructures lineals que travessin àmbits d'interès especial per a la connectivitat han de prendre mesures específiques per a garantir el manteniment de la permeabilitat ecològica.

6. AVALUACIÓ D'ALTERNATIVES I JUSTIFICACIÓ DE L'ALTERNATIVA SELECCIONADA

A continuació es procedeix a avaluar les tres alternatives en relació al grau d'impacte sobre els diferents aspectes ambientals exposats anteriorment. Aquesta valoració segueix un ordre creixent, en ser 1 un impacte major i 3 un impacte menor o nul.

Altrament, cal tenir en compte que a l'alternativa 0 s'ha considerat el no desenvolupament de la Modificació Puntual obviant els efectes ambientals que poden derivar del desenvolupament del Pla Parcial urbanístic del sòl urbanitzable delimitat SUD Ig1 ROUSSELOT-BARÓ. Aquest fet és rellevant alhora de considerar, des d'un de vista comparatiu, els efectes ambientals entre el no desenvolupament del Pla (Modificació Puntual) i el seu desenvolupament, car que molts dels efectes sobre els diferents aspectes ambientals detectats, amb el desenvolupament del propi Pla Parcial Urbanístic, també es donaran.

ASPECTES AMBIENTALS	Valor.	ALTO Observacions	Valor.	ALT1 Observacions	Valor.	ALT2 Observacions
GEOLOGIA I LITOLOGIA	3	No s'afecta. Sector urbà desenvolupat	3	S'afecten terrenys quaternaris de les terrasses del riu Ter i afluent, entre els 5 i 10 m d'alçada. Terrenys eminentment planers.	3	S'afecten terrenys quaternaris de les terrasses del riu Ter i afluent, entre els 5 i 10 m d'alçada. Terrenys eminentment planers.
XARXA FLUVIAL	3	No s'afecta.	3	No s'afecta. Caldrà considerar l'àrea d'influència del riu Ter	3	No s'afecta. Caldrà considerar l'àrea d'influència del riu Ter
AIGÜES SUBTERRÀNIES	2	Afectació a la Massa d'aigua subterrània de l'Empordà (6) de risc alt	1	Massa d'aigua subterrània Fluviodeltaic del Ter (33) de risc alt	1	Massa d'aigua subterrània de Fluviodeltaic del Ter (33) de risc alt

ASPECTES AMBIENTALS	Valor.	ALTO Observacions	Valor.	ALT1 Observacions	Valor.	ALT2 Observacions
USOS I COBERTES DEL SÒL	3	No s'afecta. Sector urbà desenvolupat	1	Afectació de terrenys d'interès agrícola.	1	Afectació de terrenys d'interès agrícola
VEGETACIÓ	3	No s'afecta. Sector urbà desenvolupat	3	No s'afecten zones de vegetació natural	3	No s'afecten zones de vegetació natural
FAUNA	3	Afectació a la fauna urbana	2	Afectació a la fauna pròpia dels espais oberts i d'ambients agraris	2	Afectació a la fauna pròpia dels espais oberts i d'ambients agraris
ESPAIS NATURALS PROTEGITS	3	No s'afecta	3	No s'afecta	3	No s'afecta
CONNECTIVITAT ECOLÒGICA	3	No s'afecta. Espai urbà	2	Afectació al connector ecològic GI05	1	Part del sector s'insereix amb major extensió vers els terrenys inclosos dins el connector ecològic GI05
PAISATGE	2	Alteració del paisatge urbà, més concretament del teixit urbà residencial.	2	Alteració del paisatge de plana al·luvial i identificat d'excel·lència	1	Part del sector s'insereix amb major extensió vers el paisatge de plana al·luvial i identificat d'excel·lència
RISCOS AMBIENTALS	3	No s'afecta. Espai urbà	2	Part del sector inclou terrenys parcialment inundables amb període de retorn de 500 anys	1	Part del sector s'insereix amb major extensió vers els terrenys parcialment inundables amb període de retorn de 500 anys

ASPECTES AMBIENTALS	Valor.	ALTO Observacions	Valor.	ALT1 Observacions	Valor.	ALT2 Observacions
RISCOS DERIVATS DEL DESENV. DEL POUM	3	No s'afecta. Espai urbà	2	Sector de risc de regressió de la connectivitat ecològica, i de la integració i diversitat paisatgística.	2	Sector de risc de regressió de la connectivitat ecològica, i de la integració i diversitat paisatgística.
CICLE DE L'AIGUA	1	Manteniment del consum d'aigua de xarxa i ús de l'actual sistema de sanejament	2	Consum d'aigua a partir de la captació d'aigua de Rousselot i d'un nou pou. Utilització de l'actual sistema de tractament d'aigües residuals existent de la indústria Rousselot Gelatin SL	2	Consum d'aigua a partir de la captació d'aigua de Rousselot i d'un nou pou. Utilització de l'actual sistema de tractament d'aigües residuals existent de la indústria Rousselot Gelatin SL
CANVI CLIMÀTIC	2	Manteniment dels actuals efectes sobre el CC derivats del fet que es tracta d'una activitat industrial existent	2	Manteniment dels actuals efectes sobre el CC derivats del fet que es tracta del trasllat d'una activitat industrial existent	2	Manteniment dels actuals efectes sobre el CC derivats del fet que es tracta del trasllat d'una activitat industrial existent
CONTAMINACIÓ ACÚSTICA	1	Activitat industrial situada en zona de sensibilitat alta	3	Terrenys situats en zona de sensibilitat baixa	3	Terrenys situats en zona de sensibilitat baixa
CONTAMINACIÓ LUMÍNICA	2	Activitat industrial situada dins la trama urbana i en zona de protecció moderada	1	Terrenys inclosos en zona de protecció alta	1	Terrenys inclosos en zona de protecció alta

ASPECTES AMBIENTALS	Valor.	ALTO Observacions	Valor.	ALT1 Observacions	Valor.	ALT2 Observacions
MOBILITAT	2	Manteniment de la mobilitat dins l'actual trama urbana. Afavoriment dels desplaçaments a peu, en cas de ser interns per raons de treballs	2	Reducció del trànsit motoritzat dins la trama urbana. Augment del transport en vehicle privat per accedir a la zona industrial.	2	Reducció del trànsit motoritzat dins la trama urbana. Augment del transport en vehicle privat per accedir a la zona industrial.
EMISSIONS GEH	2	Manteniment del nombre actual d'emissions	1	Augment del possible nombre d'emissions derivades del transport de vehicles privats	1	Augment del possible nombre d'emissions derivades del transport de vehicles privats

6.1. VALORACIÓ D'ALTERNATIVES I JUSTIFICACIÓ DE L'ALTERNATIVA ESCOLLIDA

De les 3 alternatives avaluades la que té una menor incidència ambiental és la 0 o no desenvolupament del Pla (Modificació Puntual).

Aquesta menor incidència ve derivada perquè a l'avaluació comparativa no s'ha considerat el desenvolupament del Pla Parcial Urbanístic SUD Ig1 ROUSSELOT-BARÓ, el qual mantindria, en cas de valorar-se, molts dels mateixos efectes negatius sobre els diferents aspectes ambientals detectats. Aquest fet és deu a que els terrenys inclosos en aquest pla derivat es localitzen en el mateix àmbit que els terrenys inclosos en la Modificació Puntual. Per tant, doncs la seva valoració seria semblant a l'obtinguda per les alternatives 1 i 2.

Amb tot, es considera que l'alternativa 0 no satisfà les necessitats d'ampliació de l'empresa Rafael Baró SA ni tampoc comporta una solució dels conflictes actuals entre les incompatibilitats del sòl industrial dins el nucli urbà. Per tant, es considera necessari traslladar aquesta indústria a l'exterior del nucli urbà i desenvolupar el sector SUD-IG1 amb l'ampliació proposada per la modificació puntual.

Així, considerant aquesta premissa, les alternatives 1 i 2 que contempnen l'establiment de Rafael Baró SA fora del nucli urbà, una vegada comparades, es conclou que l'alternativa 1 presenta una menor incidència ambiental.

L'alternativa 1 preveu que les noves edificacions es confrontin amb la carretera GI-633 per evitar, a diferència de l'alternativa 2: una menor ocupació dels terrenys inundables per un període de retorn de 500 anys; evitar penetrar dins l'àmbit del connector ecològic del Ter; i reduir l'afectació sobre el paisatge de la plana al·luvial identificat d'excel·lència per el POUM.

Altrament aquesta alternativa 1 té associats impactes. Aquests es centren en el paisatgístic degut a l'ampliació en 180 m del sector que es troba en contacte amb la carretera; i en l'afectació sobre la permeabilitat ecològica ja que llur desenvolupament suposa reduir la distància entre el nucli urbà i el sector industrial.

Es conclou per tant, que l'alternativa 1 és la més adequada a les necessitats de Cervià de Ter i comporta el menor impacte ambiental donades les alternatives tècnicament i raonablement viables anteriorment avaluades.

Finalment cal destacar que les alternatives 1 i 2, tot i plantejar una major eficiència dels processos pel canvi de distribució actual de les instal·lacions, comporten un increment de consum dels recursos naturals i energètics derivats de l'ampliació de l'empresa, així com les necessitats de disposar d'un sistema de depuració propi.

Aquests aspectes alhora, també suposen la necessitat d'adoptar diverses mesures de correcció i mitigació dels impactes que es poden generar.

7. OBJECTIUS DE PROTECCIÓ AMBIENTAL I DE QUALITAT PAISATGÍSTICA QUE TENEN RELACIÓ AMB EL PLA

Els objectius i criteris ambientals del Pla, seguint el que estableix l'art. 70.3 del Reglament de la Llei d'urbanisme, han de referir-se, entre d'altres aspectes, a la sostenibilitat global del model d'ordenació; al cicle de l'aigua; a la biodiversitat territorial, la permeabilitat ecològica i el patrimoni natural; a la qualitat del paisatge; a la qualitat de l'ambient atmosfèric; i a la contaminació acústica i lluminosa.

Entre els criteris que el Pla adopta per a l'ordenació de la present actuació urbanística, es podem esmentar els següents:

- a) L'ordenació global dels terrenys de l'àmbit del pla, de manera que conformin els espais adequadament a la seva situació i a les característiques morfològiques del territori.
- b) Adaptació de la superfície de les finques resultants a les necessitats de les indústries que es preveuen implantar.
- c) Adopció de les mesures necessàries per a la integració dels espais de cessió per a equipaments i espais lliures públics a la xarxa urbana del nucli principal de Cervià de Ter.
- d) Adopció dels criteris de la Direcció General de Carreteres per a preservar i millorar la capacitat i seguretat de la carretera Gi-633 al seu pas pel nou sòl industrial.
- e) Des del punt de vista paisatgístic:
 - L'adopció de les mesures necessàries per al manteniment i millora de la massa boscosa al nord del nucli principal corresponent a l'espai lliure de cessió.
 - L'adopció de mesures de condicionament de la franja d'afectació de la carretera GI-633 fins al límit de l'edificació per tal de conformar una imatge amable d'entrada al municipi i del mateix sòl industrial.
 - L'adopció de les mesures per al condicionament dels materials i acabats de les implantacions industrials per tal de millorar la seva integració a l'entorn i aconseguir una imatge de qualitat del sector.
- f) Des del punt de vista mediambiental:
 - Alliberar l'espai del nou sòl industrial de les afectacions per inundabilitat a un període de retorn de 500 anys.
 - Efectuar una correcta gestió i regulació de residus i facilitar la recuperació de subproductes, especialment de les terres d'excavació.
 - Efectuar una correcta gestió d'aigües residuals.
 - Limitar els nivells d'emissió a l'atmosfera. Establir una correcta regulació de sorolls i vibracions.

g) Des del punt de vista de la sostenibilitat el pla parcial segueix els objectius estratègics per a un desenvolupament urbanístic sostenible que determina el POUM a l'article 47:

- Racionalitzar el consum i l'ús del sol.
- Garantir una ordenació urbanística eficient pel que fa a la funcionalitat de l'espai urbà.
- Facilitar la mobilitat sostenible mitjançant la planificació integrada dels usos del sòl i del transport.
- Adoptar un model d'ordenació urbanística energèticament eficient.
- Compatibilitzar el planejament amb el cicle de l'aigua, garantint la seva disponibilitat i establint mesures per racionalitzar-ne l'ús.
- Protegir la xarxa de drenatge i els espais fluvials.
- Minimitzar els efectes del planejament sobre la qualitat de l'aire en termes de contaminació atmosfèrica i acústica.
- Establir mesures d'ordenació d'estalvi energètic, i de racionalització de la gestió dels residus.
- Considerar la biodiversitat urbana en l'ordenació i en la mesura del que sigui possible conservar els elements d'interès natural.
- Integrar el paisatge urbà i l'entorn en el procés de planejament urbanístic.

h) Des del punt de vista de la gestió:

- Manteniment del sistema d'actuació previst al POUM de reparcel·lació per cooperació per a garantir el major control per part de l'Ajuntament del procediment i el compliment dels terminis d'execució del planejament.

7.1. JERARQUITZACIÓ DELS OBJECTIUS DE QUALITAT AMBIENTAL

La jerarquitzaació d'aquests objectius, atenent les característiques del medi receptor i les característiques del projecte, són les següents:

1. Reduir els riscos ambientals associats a les zones inundables
2. Conservar la qualitat del paisatge del municipi, amb especial atenció a la zona agrícola de protecció especial.
3. Protegir els recursos hídrics: promoure la depuració de les aigües residuals industrials i el consum responsable d'aquest recurs.
4. Preservar els espais amb valor ecològic i la biodiversitat, els espais de ribera del riu Ter que pertanyen a la Xarxa Natura 2000.
5. Minimitzar els efectes de la contaminació lumínica envers el medi natural i la contaminació acústica.
6. Minimitzar l'ocupació de sòl i prevenir els abocaments incontrolats.
7. Promoure la correcta gestió dels residus, l'ús eficient de l'energia i la mobilitat sostenible.

8. CARACTERÍSTIQUES MEDIAMBIENTALS DE LES ZONES AFECTADES I LA SEVA EVOLUCIÓ TENINT EN COMPTE EL CANVI CLIMÀTIC I LA PROBABLE EVOLUCIÓ EN CAS DE NO APLICACIÓ DEL PLA

La zona que s'ampliarà per acollir les noves instal·lacions del conjunt empresarial Rousselot-Baró afecta terrenys classificats com a sòl agrícola de protecció especial i es localitza dins l'espai d'interès connector identificat al Pla Territorial Parcial de les Comarques Gironines com a GI05, el qual transcorre en sentit est - oest ocupant l'àrea del Ter i el seu entorn.

El fet d'englobar terrenys situats al llarg de la carretera GI-633 genera també un impacte visual. Aquest ve derivat de l'increment de la superfície ocupada per usos industrials aïllats car que suposa un augment de 180 m de façana confrontada amb la carretera.

El consum d'aigua actual es realitza a través de les captacions que cada empresa té a la seva ubicació. Una vegada realitzat el trasllat, les captacions es realitzaran properes l'una al costat de l'altra amb una previsió d'extracció de 102 m³/dia per a la totalitat del sector. Manca el càlcul definitiu de necessitats hídriques del sector.

El sanejament d'aigües residuals actualment es realitza com fins ara per part de Rousselot Gelatin SL i Rafael Baró SA contempla la construcció d'una EDAR dins les seves instal·lacions amb un tractament terciari. El trasllat de la indústria Rafael Baró SA fora del nucli urbà permet solucionar els conflictes entre el sòl industrial i l'urbà i contribueix a millorar el paisatge de l'interior del municipi.

8.1. ASPECTES GEOLÒGICS I LITOLOGIA

L'àmbit del Pla engloba terrenys quaternaris corresponents a les terrasses del riu Ter i afluents, entre els 5 i 10 m d'alçada. Són terrenys d'orografia eminentment planera, sense pendents superiors al 20%. Tampoc s'afecta cap aflorament d'interès geològic inclòs en l'Inventari d'Espais d'Interès Geològic de Catalunya (IEIGC).

No es preveuen efectes negatius més enllà dels moviments de terra necessaris vinculats amb els processos constructius.

8.2. OCUPACIÓ DEL SÒL I AFECTACIÓ SOBRE EL SÒL AGRÍCOLA

El trasllat de Rafael Baró SA fora del nucli urbà suposa alliberar sòl industrial a l'interior del nucli urbà. Aquest per tant estarà disponible per a altres usos més adequats amb l'entorn urbà.

Respecte a la nova ocupació del sòl, els terrenys afectats són de naturalesa agrícola. Per tant el desenvolupament del Pla suposa la transformació de part de la matriu agrícola del municipi.

El trasllat de les instal·lacions industrials es realitzarien amb un perfil d'ocupació més horitzontal que no pas l'adoptat per l'edificació actual. Aquest fet suposa una major ocupació de terreny però alhora permet adoptar una major integració paisatgística de les edificacions, ja que aquestes podran ser de menor alçada.

Tanmateix, cal considerar que l'empresa preveu una ampliació de les seves instal·lacions i una distribució diferent a l'actual. Aquest fet que suposa un major consum de sòl també permet modernitzar les instal·lacions industrials amb la consegüent millora de l'eficiència en els processos productius i per tant d'un consum de recursos més sostenible.

La ocupació del nou sector ha de contenir una superfície més gran que l'actual, ja que les necessitats i l'eficiència dels processos que duu a terme l'empresa fan preferible una disposició més horitzontal abans que la disposició vertical actual. A més, les previsions de creixement degut a la seva internacionalització justifiquen l'increment genèric de les instal·lacions.

Cal considerar també l'afectació d'un tram del Camí Ral que comunica el sector de ponent amb el nucli urbà de Cervià de Ter i d'una tramada de la línia elèctrica de 132kV que actualment travessa el sector.

L'afectació sobre els usos del sòl rau en la transformació del sòl agrícola, concretament, en 9.570,94 m2 de conreus en règim de secà i de regadiu.

8.3. BIODIVERSITAT

Com s'ha establert anteriorment, el terrenys inclosos dins l'àmbit de la Modificació Puntual són eminentment agrícoles, a excepció dels marges que delimiten el parcel·lari i els que ressegueixen la carretera GI-633. Es tracta bàsicament de canyars (*Arundo donax*) i de vegetació arbustiva. Els marges associats a la carretera són arbrats i formats per acàcies (*Robinia pseudoacacia*).

Respecte a la fauna, es veurà una afectació sobre aquelles poblacions pròpies dels espais i oberts, i lligada especialment als ambients agraris.

Finalment, l'àmbit del Pla no afecta cap espai delimitat com a Àrees d'Interès Faunístic i Florístic (AIFF).

8.4. CONNECTIVITAT ECOLÒGICA I ESPAIS NATURALS PROTEGITS

L'àmbit del Pla no afecta terrenys inclosos dins els espais naturals protegits.

Ara bé, els terrenys es localitzen al límit nord del connector ecològic GI05, connector ecològic identificat al Pla Territorial Parcial de les Comarques Gironines. S'afecta per tant a una part d'aquest connector per l'accentuació de l'efecte barrera.

La superfície total d'aquest connector ecològic que transcorre a l'entorn del Ter es veurà disminuïda per l'ocupació per usos industrials de terrenys situats al seu extrem nord.

A més, el desenvolupament d'aquest nou sector industrial afecta directament a la permeabilitat ecològica existent en sentit nord – sud, entre els espais de la Serra Mitjana i l'espai fluvial del Ter. Aquesta afectació rau en la intensificació de l'efecte barrera que produeix la carretera GI-633 ja que caldrà afegir-hi 180 m més de façana confrontada al llarg del seu recorregut. Aquest fet suposa reduir la distància entre el sòl industrial i el nucli urbà.

L'espai existent entre el sòl industrial i l'urbà actua com a connector ecològic mantenint la permeabilitat en sentit nord-sud entre la Serra Mitjana i el riu Ter, salvant l'efecte barrera que genera la GI-633. La distància entre el sòl urbà i l'industrial actual és de 1.100 m, i el desenvolupament del sector suposa reduir en un 16,3% fins a quedar-se en els 920 m.

8.5. CICLE DE L'AIGUA

Dins l'àmbit del Pla no s'inclou cap curs d'aigua, si bé si que caldrà considerar d'una banda l'àrea d'influència del riu Ter i de l'altra, la inclusió d'un tram del canal de reg de Sant Jordi, el qual transcorre paral·lel a la carretera GI-633.



Imatge de la carretera GI-633 i del canal de reg de Sant Jordi

Actualment l'empresa Rousselot Gelatin SL no està connectada a la xarxa d'abastament d'aigua perquè disposa d'un pou propi i aprofita les aigües subterrànies de la unitat aquífera fluviodeltaica del Ter.

Aquesta massa d'aigua presenta risc en vulnerabilitat intrínseca del medi per afectació sobre l'estat quantitatiu com qualitatiu, i es reconeix un risc d'incompliment dels límits de qualitat establerts per la Directiva Marc de l'Aigua. A diferència de la massa Empordà, l'impacte comprovat sobre l'estat quantitatiu de la unitat aquífer és moderat i no baix.

Tal com es preveu a la Memòria Ambiental del POUM, la demanda d'aigua potable prevista per satisfer les necessitats del nou sector Rousselot - Baró serà de 102 m³/dia. Les necessitats finals exactes de consum d'aigua potable estaran contingudes al Pla Parcial que es desenvoluparà per aquest sector.

Les fonts d'abastament seran la captació actual de Rousselot i la captació que durà a terme Rafael Baró SA es realitzarà amb el previ consentiment de l'ACA.

El sanejament de les aigües residuals es realitzarà de forma que Rousselot seguirà utilitzant el seu propi sistema de tractament com fins ara i, en el cas de Rafael Baró SA, es preveu una reserva de sòl de 705 m² al sud del sector per establir la seva pròpia EDAR. Per raons de tipologia de residus, aquesta disposarà d'un tractament terciari.

Segons el que estableixen les mesures ambientals de l'article 54, caldrà preveure un retenció de sòlids i el pretractament de les aigües pluvials abans d'abocar-les al medi.

8.6. RISCOS AMBIENTALS

Una part del sector de l'àmbit de la modificació puntual inclou terrenys inundables per un període de retorn de 500 anys.

Tenint en compte que la previsió d'ocupació de la parcel·la de l'edificació és fins al sud de la mateixa, es contempla la instal·lació d'esculleres situades a la cota mínima de 41,30 m i en tot el perímetre afectat pel risc d'inundació per un període de retorn de 500 anys, d'acord amb les especificacions de l'Agència Catalana de l'Aigua establertes en l'anterior procés d'avaluació ambiental durant la fase de consultes prèvies.

Aquestes esculleres estaran ocupades per cobertura vegetal que facilitarà la cohesió estructural de les mateixes.

Respecte a la resta de riscos, l'àmbit de la Modificació Puntual no engloba terrenys amb risc d'incendi forestal i els riscos derivats de fenòmens sísmics es preveuen baixos, podent-se afectar lleugerament les edificacions.

Finalment, segons els riscos derivats del desenvolupament de les propostes del POUM, el desenvolupament del Pla comportarà un augment del risc de regressió de la connectivitat ecològica, com també de regressió de la integració i diversitat paisatgística.

8.7. EMISSIONS ATMOSFÈRIQUES

Actualment, l'empresa Rafael Baró SA té les seves instal·lacions en sòl urbà, dins el nucli de Cervià de Ter. Aquesta localització fa que la població rebi uns impactes en quant a sorolls i olors derivats, tant del propi desenvolupament de l'activitat com del trànsit rodat associat a aquesta.

El manteniment d'aquesta situació genera permanentment les molèsties ocasionades a la població i a més s'intensificarien amb el temps, tenint en compte que l'empresa té una clara previsió de creixement a curt termini degut a la seva internacionalització.

Actualment, respecte al nombre d'emissions de GEH derivades de l'activitat industrial, no s'esperen canvis derivats del seu nou emplaçament car que es tracta d'una activitat existent i en funcionament.

Ara bé, si que cal considerar que el seu trasllat en un emplaçament directament vinculat amb un eix viari i deslligat del teixit urbà de domini residencial, suposa un augment del transit de vehicles per accedir-hi, especialment per aquells treballadors que resideixen al mateix nucli de Cervià i que s'hi han de desplaçar.

Tanmateix però, cal considerar la reducció en termes de mobilitat que suposa el transport de mercaderies propis d'una activitat industrial pel fet de situar-se en un enclavament d'accés directe des de la carretera i no haver-se d'endinsar-se dins el nucli urbà de Cervià.

El Pla malgrat afectar un tram del camí Ral, recupera el seu traçat i pel fet de tenir un enllaç directe amb el nucli urbà, possibilita la mobilitat sostenible per motius de desplaçament laboral.

També, en relació a les emissions de GEH, el foment d'energies renovables suposa una oportunitat per reduir el nombre d'emissions derivades de l'activitat industrial.

8.8. PAISATGE

L'àmbit del Pla es localitza dins el paisatge de la plana al·luvial, identificat alhora com a paisatge d'excel·lència segons la Memòria del POUM.

Aquest paisatge actual es caracteritza per la presència de pollancredes i altres plantacions de planifolis, que es combinen amb conreus herbacis de secà. Aquests doncs es veuran modificats per la implantació de les noves edificacions amb el seu corresponent impacte visual associat.

Ara bé, la plantació d'arbrat al llarg d'una franja de 15 m tant al llarg de la carretera GI-633 com a la banda sud de l'àmbit, ha de permetre integrar el nou sector en relació al paisatge circumdant.

També el fet que aquest nou àmbit industrial possibilita una major superfície a ocupar per la indústria Rafael Baró SA SL permet que les edificacions puguin adoptar una alçada menor i per tant possibilitar una major integració. En relació a aquest darrer aspecte, cal esmentar que el cromatisme que s'adopti per les edificacions també haurà de considerar la seva integració adoptant la gama de colors dominants de l'entorn més proper.

8.9. CONTAMINACIÓ ACÚSTICA I LUMÍNICA

D'acord amb el mapa de capacitat acústica, l'empresa Rafael Baró SA es situa dins del sòl urbà i per tant en zona de sensibilitat acústica alta. Aquest fet genera que la població rebi uns impactes en quant a sorolls i olors derivats tant del propi desenvolupament de l'activitat com del trànsit rodat associat a aquesta.

El manteniment d'aquesta situació faria permanents les molèsties ocasionades a la població i a més s'intensificarien amb el temps, tenint en compte que l'empresa té una clara previsió de creixement a curt termini degut a la seva internacionalització. Per tant, el seu trasllat fora del nucli urbà i en zona de sensibilitat acústica baixa permet minimitzar aquests impactes.

Altrament i d'acord amb el mapa de protecció envers la contaminació lumínica, l'àmbit del Pla s'inclou dins la zona E2 (blau clar), que comprèn els espais que la planificació urbanística considera com a sòl no urbanitzable, fora de la zona de protecció màxima (PEIN). Caldrà doncs que l'enllumenat, tant públic com privat, respecti les condicions d'enllumenat pròpies de la zona E2.

8.10 MOBILITAT

En relació a la mobilitat, el Pla d'una banda afecta un tram del camí Ral, el qual es preveu desplaçar cap al sud de l'àmbit i de l'altra, comporta un augment de la distància dels desplaçaments des del nucli urbà de Cervià de Ter. La recuperació del camí Ral possibilita que aquest eix viari s'utilitzi com a via de mobilitat sostenible, permeten una connexió directe entre la nova zona industrial i el nucli urbà. La topografia eminentment planera i la distància entre la zona industrial i el nucli aquestes dues àrees permet fàcilment els desplaçaments a peu o en bicicleta.

Finalment, cal considerar que el nou emplaçament, amb accés directe des de la GI-633, permet evitar el trànsit de vehicles dins el nucli urbà i per tant també el nombre d'emissions.

8.11 MATRIU D'AVALUACIÓ D'IMPACTES

Objectius	Valoració	Efecte
Preservar els espais amb valor ecològic i la biodiversitat, els espais de ribera del riu Ter que pertanyen a la Xarxa Natura 2000.	Es redueix la distància entre el nucli urbà i el sòl industrial, intensificant l'efecte barrera de la GI-633 i reduint la permeabilitat ecològica en sentit nord-sud	Notable, Negatiu, Directe, Simple, Llarg termini, Permanent, Reversible, Recuperable, Continu
	Afectació de terrenys inclosos dins el connector ecològic GI05 identificat al PTPCG reduint-ne la seva mida en el seu extrem nord	Mínim, Negatiu, Directe, Simple, Llarg termini, Permanent, Irreversible, Recuperable, Continu

Objectius	Valoració	Efecte
Preservar els espais amb valor ecològic i la biodiversitat, els espais de ribera del riu Ter que pertanyen a la Xarxa Natura 2000.	En relació a la fauna es produiran noves emissions de soroll i contaminació lumínica a l'entorn natural	Mínim, Negatiu, Directe, Simple, Sinèrgic, Curt termini, Permanent, Reversible, Recuperable, Periòdic
Població i salut humana	L'ampliació de Rafael Baró SA permetrà la creació d'ocupació a Cervià de Ter	Notable, Positiu, Directe, Simple, Curt termini, Continu
	El trasllat de l'empresa fora del nucli urbà elimina les molèsties ocasionades per sorolls i olors tant de l'activitat com del trànsit associat	Notable, Positiu, Directe, Simple, Curt termini, Permanent, Continu
Minimitzar l'ocupació de sòl i prevenir els abocaments incontrolats	El trasllat de Baró es realitzarà amb una disposició horitzontal, a diferència de l'actual distribució en alçada i per tant, ocuparà una major superfície a banda de l'ampliació que es preveu realitzar	Mínim, Negatiu, Directe, Simple, Curt termini, Permanent, Irreversible, Recuperable, Continu
Reduir els riscos ambientals associats a les zones inundables	Part del sòl que s'ocuparà s'insereix en terrenys inundables per a un període de retorn de 500 anys.	Notable, Negatiu, Directe, Simple, Llarg termini, Temporal, Reversible, Recuperable, Irregular, Discontinu
Protegir els recursos hídrics: promoure la depuració de les aigües residuals industrials i el consum responsable d'aquest recurs.	El consum d'aigua previst al sector serà de 102m3/dia des de la captació actual de Rousselot	Notable, Negatiu, Directe, Acumulatiu, Curt termini, Permanent, Irreversible, Recuperable, Continu
	La captació de Rafael Baró SA es podrà dedicar a altres usos previstos al POUM	Notable, Positiu, Directe, Curt termini, Permanent, Continu
	El nou sector preveu la construcció d'una EDAR per al tractament de les aigües residuals de Rafael Baró SA	Notable, Positiu, Directe, Curt termini, Permanent, Continu

Objectius	Valoració	Efecte
Promoure la correcta gestió dels residus, l'ús eficient de l'energia i la mobilitat sostenible.	Es redueix el trànsit rodat de vehicles pesants a l'interior del nucli urbà així com les afectacions per olors i sorolls a la població	Notable, Positiu, Directe, Simple, Curt termini, Permanent, Continu
	Incrementa la mobilitat en vehicle privat per localitzar aquest nova activitat fora del nucli urbà	Notable, Negatiu, Directe, Simple, Llarg termini, Permanent, Reversible, Continu
	La millora de les instal·lacions de Rafael Baró SA permetrà optimitzar processos i minimitzar les emissions atmosfèriques	Notable, Positiu, Directe, Simple, Curt termini, Permanent, Continu
Minimitzar els efectes de la contaminació lumínica envers el medi natural i la contaminació acústica.	El plantejament de la nova implantació de l'empresa de Rafael Baró SA permetrà reduir les emissions acústiques sobre el nucli urbà	Notable, Positiu, Indirecte, Simple, Curt termini, Permanent, Continu
	El nou emplaçament suposarà un focus de contaminació lumínica per l'entorn rural on es situa	Notable, Negatiu, Directe, Simple, Curt termini, Permanent, Reversible, Discontinu
Béns materials i patrimoni cultural	El traçat actual del Camí Ral es veu afectat per l'ocupació de la parcel·la	Mínim, Negatiu, Directe, Simple, Curt termini, Permanent, Irreversible, Recuperable, Continu
Conservar la qualitat del paisatge del municipi, amb especial atenció a la zona agrícola de protecció especial.	La línia elèctrica que actualment travessa la parcel·la ha de modificar el seu traçat	Mínim, Negatiu, Directe, Simple, Curt termini, Permanent, Irreversible, Recuperable, Continu
	La implantació de la nova edificació preveu ocupar 300 metres de façana confrontats amb la GI-633 que afecten al paisatge existent.	Notable, Negatiu, Directe, Simple, Curt termini, Permanent, Irreversible, Recuperable, Continu
	Afectació directa al camí Ral, camí rural que connecta el municipi amb la plana al·luvial del riu Ter i les plantacions associades	Notable, Negatiu, Directe, Simple, Curt termini, Permanent, Irreversible, Recuperable, Continu

9. MESURES PREVISTES PER PREVENIR, REDUIR I COMPENSAR QUALSEVOL EFECTE NEGATIU EN EL MEDI AMBIENT DE L'APLICACIÓ DEL PLA

Tal i com s'ha establert anteriorment, el Pla ja va estar sotmès al procés d'Avaluació Ambiental. Ara bé, en no completar-se la seva tramitació urbanística i caducar la Declaració Ambiental Estratègica emesa per l'òrgan ambiental, aquest document torna a iniciar el procés d'avaluació ambiental. Aquest fet suposa que les mesures previstes per prevenir, reduir i compensar qualsevol efecte negatiu en el medi ambient ja hagin estat incorporades al Pla Urbanístic.

Aquestes rauen en:

1. Compensar la disminució de superfície sobre l'espai d'interès connector del riu Ter al seu extrem nord mitjançant la qualificació dels terrenys situats al nord de la carretera GI-633 com a zona Agrícola de protecció especial d'interès per a l'estratègia connectiva (ZPE.c). Aquesta nova subclau urbanística reconeix el valor agrícola dels terrenys i alhora el seu rol com a connector ecològic.

L'ocupació de part dels terrenys inclosos en el connector GI05 i la seva transformació urbana suposa reduir la superfície d'un espai identificat com a connector ecològic. Alhora també suposar reduir en un 16,3% la distància entre el sòl industrial i el nucli urbà provocant una afectació sobre la connectivitat ecològica en sentit nord – sud, entre els espais de la Serra Mitjana i el Ter.

Aquesta disminució del sòl d'interès connector és de 9.570,94 m² i es tracta de terrenys identificats com a zona de protecció especial (ZPE) pel POUM.

Es preveu doncs compensar aquesta reducció qualificant un àmbit de 60.664 m² de terrenys situats al nord de la carretera GI-633 de terrenys amb aquesta nova subclau urbanística. D'aquests, 60.328 m² actualment són qualificats de ZPT.a i 336 m² de VF. La Modificació Puntual inclou aquesta nova subclau mitjançant la incorporació de l'article 90 bis.

El canvi de classificació d'aquests espais permetrà garantir, d'una banda, la protecció dels fluxos connectors en l'espai circumdant del sector i més concretament dels terrenys situats al nord de la carretera.

2. Referent al risc derivat d'ocupar part del sòl inundable amb un període de retorn de 500 anys, el Pla incorpora el terraplenat del sector fins a la cota 41,30 m al llarg del perímetre sud de la parcel·la per tal d'evitar l'afectació en cas d'avinguda.

Com que es tracta de la zona més llunyana que resulta afectada per aquesta crescuda, es valora aquesta mesura com a suficient.

3. L'àmbit de la modificació puntual confronta amb la carretera GI-633 i per tant el seu impacte visual és elevat. Per tal de mitigar aquest impacte i integrar-lo amb l'entorn, el

Pla delimita una franja de terrenys de 15 m d'amplada al marge de la carretera destinat l'enjardinament d'espècies pròpies de la zona.

A l'extrem oriental de la parcel·la també es preveu una franja de 15 m d'amplada amb cobertura vegetal que actui com a espai de transició entre el sòl industrial i el sòl no urbanitzable alhora que facilita la integració de les instal·lacions.

Aquestes franges de 15 m tindran la consideració d'espais lliures privats i rebran el tractament paisatgístic mitjançant la plantació d'arbres que redueixin l'impacte des de la carretera.

4. El Pla engloba part del traçat del camí Ral i per tant es preveu una afectació directa sobre aquest camí rural. En aquest cas, el Pla modifica l'actual traçat per adaptar-lo al perímetre de la parcel·la.

Aquest doncs transcorrerà per l'exterior de la mateixa i connectarà amb la GI-633 aproximadament en el mateix punt que ho feia fins el moment.

5. El Pla també preveu l'afectació dels terrenys per on transcorre la línia elèctrica de 132kV que actualment travessa la parcel·la. En aquest cas el Pla preveu desviar-la cap a l'est de la mateixa.

6. En relació al cicle de l'aigua el Pla preveu la reserva de 705 m² de terrenys dins l'àmbit del Pla per a la construcció d'una EDAR que incorporarà tractament terciari dins les noves instal·lacions.

En relació al sistema d'abastament, si bé es quantifica una necessitat de 102 m³/dia per a tot el sector, haurà de ser el Pla Parcial Urbanístic que desenvolupi el sector qui contindrà les necessitats d'abastament de les noves instal·lacions. La font d'obtenció prevista serà la captació actual de Rousselot.

9.1. PRESCRIPCIONS A CONSIDERAR PEL DESENVOLUPAMENT DEL PLA

En relació a la redacció del Pla Parcial Urbanístic que desenvolupi el sector, caldrà incorporar:

- Que els espais lliures, tant privats com públics, no es permeti la plantació d'espècies vegetals incloses dins el Catálogo español de especies exóticas invasoras (RD 630/2013) ni d'espècies incloses al llistat EXOCAT
- Que la franja de 15 m d'espais lliures d'amplada disposada tant al marge de la carretera GI-633 com del camí Ral es doti d'una important cobertura arbrada formada per espècies pròpies de la zona (principalment freixe de fulla estreta o arbre blanc) i amb una distribució de plantació que defugui del patrons propis d'àrees enjardinades de caràcter ornamental, és a dir, geomètrica.

- Que prèvia a l'enjardinament de les zones lliures caldrà efectuar la retirada de la flora exòtica invasora i especialment de les robínies (*Robinia pseudoacacia*) i canyar canyars (*Arundo donax*).

La retirada de la canya caldrà preveure fer-se de manera mecanitzada, retirant com a mínim els primers 30-40 cm de terra i per tant també dels rizomes. Per la retirada de la robínia caldrà preveure o bé, el seu tractament amb fitosanitaris o bé, mitjançant la tala i arrencada de soca.

- No permetre la instal·lació de rètols propagandístics o lluminosos al peu dels vials o vinculats o no amb les noves edificacions destinades a l'activitat industrial.
- Per les zones destinades a aparcament, caldria mantenir un percentatge mínim del 20% de terreny permeable a l'aigua de pluja. Alhora es proposa que aquests espais tinguin una coberta arbrada. Per l'elecció d'espècies caldrà seguir les condicions anteriorment establertes referents a la condició d'espècies exòtiques invasores. En cas de dotar l'àmbit d'un sistema de reg, aquest utilitzarà preferentment aigua procedent de fonts alternatives a la potable (aigua regenerada, subterrània, de pluja).
- Caldrà proporcionar un tractament adequat als talussos que es puguin generar, procurant la seva revegetació, i optant, en cas que sigui necessari, per aplicar tècniques de bioenginyeria amb preferència a d'altres tractaments de tipus dur.
- Incloure la viabilitat que les noves cobertes de les noves edificacions i de l'enllumenat públic estiguin dotades de plaques fotovoltaïques o es permeti la incorporació de captador solar per a la generació d'energia.
- Que les noves edificacions incorporin mesures d'estalvi, reutilització i aprofitament d'aigües grises i pluvials d'aquesta per altres usos com el reg
- Donar compliment perquè totes les edificacions, vials i espais exteriors associats (aparcaments, accessos, etc.) a la legislació vigent en matèria de contaminació acústica, la qual també es respectarà en fase d'obres. Caldrà atendre específicament a les determinacions de la Llei 16/2002, de 28 de juny, de protecció contra la contaminació acústica, i el Decret 176/2009, de 10 de novembre, pel qual s'aprova el Reglament de la Llei esmentada.
- Donar compliment perquè totes les edificacions, vials i espais exteriors associats (aparcaments, accessos, etc.) a la legislació vigent en matèria de contaminació lumínica, la qual també es respectarà en fase d'obres. Caldrà atendre específicament a les determinacions establertes a la Llei 6/2001, de 31 de maig, d'ordenació ambiental de l'enllumenament per a la protecció del medi nocturn, i el Decret 190/2015, de 25 d'agost.
- Incorporar mesures de mitigació d'impacte ambiental dels processos constructius derivats de la nova ordenació i/o implantació i/o ampliació de les noves activitats

industrials i que fan referència a moviments de terres, enderroc i generació de residus provinents de la construcció, pas de maquinària i generació de pols i soroll, així com de vessaments accidentals d'olis, etc.

- Incorporar les mesures establertes pel foment de la mobilitat sostenible (transport públic, amb bicicleta o a peu) i que es defineixen a l'Estudi d'Avaluació de la Mobilitat Generada que incorpora el Pla.
- Reutilització de totes les terres vegetals presents al sector per a condicionar en la mesura possible les noves zones enjardinades o destinades a espais lliures.
- Que el Projecte de canvi de traçat de la línia elèctrica aèria a 132 kV amb motiu de l'ampliació del sector industrial es sotmeti a una avaluació d'impacte ambiental simplificada. En aquest procediment caldrà definir i analitzar diferents solucions alternatives i seleccionar la més coherent amb la protecció del medi.
- Que les edificacions adoptin un cromatisme adient amb l'entorn defugint de colors llampants i estridents.



Proposta d'espais lliures

9.2. PRESCRIPCIONS A CONSIDERAR A LA FASE D'OBRES

En la fase d'obres s'hauran considerar diversos elements importants per garantir que aquestes es realitzen sota criteris de minimització dels impactes. Aquests són:

- D'aplicació general
- Contemplar els condicionants ambientals establerts al planejament i/o projecte d'urbanització

- Dur a terme totes les mesures previstes per a la preservació i millora del medi ambient incloses en el planejament i/o projecte d'urbanització, així com documents i estudis adjunts (Estudi d'avaluació de la mobilitat generada)
- Complir els condicionants establerts en la normativa aplicable relativa a aspectes ambientals
- Fase de replanteig (general)
 - El Contractista ha de realitzar el Pla de Medi Ambient
 - Es comprovarà que les zones d'afecció contemplades en el projecte hagin estat assenyalades i delimitades (jalonament)
 - Planificar les necessitats de moviments de terres per minimitzar i reduir al màxim les superfícies de sòl alterades
 - El parc de maquinària haurà d'estar impermeabilitzat del sòl natural i haurà de disposar d'una zona específicament habilitada per a la reparació i neteja de maquinària.
 - La zona de neteja de canaletes de formigó haurà d'estar impermeabilitzada i convenientment senyalitzada. Aquesta neteja es durà a terme a la zona habilitada per aquest fi.
 - S'haurà de disposar d'equips d'emergència per actuar en cas de vessaments incontrolats sobre el sòl d'olis, greixos, hidrocarburs, dissolvents, pintures, etc.
 - És necessari tenir l'autorització per preveure, establir i adequar els punts de subministrament elèctric i d'aigua per satisfer el consum de l'obra
- Sòls
 - La terra vegetal s'abassegarà en aplecs de h<2 m i el manteniment mínim consistirà en fertilitzacions minerals i orgàniques
 - Es regaran periòdicament els camins no asfaltats i emprats per la maquinària de l'obra i tots els sòls que quedin denudats abans de la restauració
 - El manteniment i reparació de maquinària es durà a terme a una zona habilitada a tal efecte dins el parc de maquinària, sempre lluny de les línies de drenatge i dels cursos fluvials
 - Protegir el sòl natural allà on hi hagi grups electrògens o on la maquinària romangui fixa en un lloc més de 2-3 dies
 - En cas de vessaments accidentals de substàncies contaminants sobre el sòl s'ha d'aplicar material absorbent, retirar el sòl i tractar-ho com a residu perillós
- Geologia
 - Es gestionaran correctament les terres inerts i la runa que es produeixen a les obres i en cap cas, es destinaran espais destinats a abocadors o préstecs incontrolats.
 - Els abocadors per a les terres inerts i la runa procedents de les obres han de disposar de les autoritzacions i acords pertinents
 - Els préstecs de terres inerts han d'estar convenientment legalitzats d'acord amb la normativa aplicable

- En cas de creació de nous préstecs s'ha de disposar de les autoritzacions i acords pertinents
- Contaminació atmosfèrica
 - Es cobriran amb lones la caixa dels camions de transport de terres
 - Es regarà periòdicament el sòl desproveït de vegetació i els accessos a les obres
 - La maquinària que participi ha de disposar dels corresponents certificats CEE i ITV
 - Durant la fase de construcció, en el cas de necessitar instal·lar lluminàries de protecció de béns i instal·lacions de l'obra, en franges horàries fora de l'horari de treball, s'haurà de complir amb el Decret 82/2005, de 3 de maig, pel qual s'aprova el reglament de desenvolupament de la Llei 6/2001, de 31 de maig, d'ordenació ambiental d'enllumenat per a la protecció del medi nocturn.
- Contaminació acústica
 - Es respectaran de forma estricta els nivells sonors que determina la legislació vigent
 - Es revisarà i es mantindrà la maquinària en bon estat i es comprovarà que disposi de la certificació CEE
 - L'horari d'execució dels treballs estarà comprès entre les 07:00-08:00 i les 20:00-22:00, segons determinin les ordenances municipals corresponents
- Vegetació
 - Es minimitzarà l'afectació a la vegetació arbrada natural i singular i, en cas que sigui necessari, s'aplicaran tècniques per a la seva protecció
 - Els acopis de terra i materials, així com les zones auxiliars d'obra, es situaran en els terrenys de menor qualitat i fragilitat ambiental
 - Es comprovarà que es duu a terme la restauració de les àrees denudades i de nova creació
 - El material vegetal emprat a l'obra disposa de passaport fitosanitari i resta de permisos i documentació exigible
- Fauna
 - En cas que es trobin individus de fauna salvatge ferits o desorientats s'hauran de comunicar els fets al centre autoritzat de recuperació de fauna salvatge més pròxim.
 - I en qualsevol cas, el desenvolupament del Pla caldrà atendre a les determinacions de la normativa vigent en matèria de fauna protegida.
- Paisatge
 - Els aplecs de terra i materials sobrants, així com les zones auxiliars d'obra, es localitzaran en les zones de menor qualitat i fragilitat ambiental

- Es comprovarà que es restaurin totes aquelles àrees de nova creació que no està previst enjardinar ni urbanitzar
 - S'evitarà l'afecció a les àrees amb vegetació natural afectades pel sector o pròximes a aquest
 - S'evitarà modificar la morfologia del terreny
 - Gestionar les terres inerts i la runa que es generi a les obres d'acord amb les prescripcions normatives vigents i no generar abocadors o préstecs incontrolats que modifiquin la morfologia actual del terreny
- Residus
 - El seguiment per part del responsable del Programa de Seguiment Ambiental de l'obra de la gestió (segregació i recuperació selectiva de residus generats) es realitzarà d'acord amb la normativa vigent
 - Es donarà compliment a la legislació vigent en matèria de residus i concretament al DL 1/2009 de 21 de juliol de 2009, pel qual s'aprova el Text refós de la Llei reguladora dels residus
 - Sempre que sigui possible, es reutilitzaran materials sobrants de l'obra i residus
 - Es gestionarà de manera correcta els olis usats i altres greixos procedents de la reparació i el manteniment de la maquinària
 - Caldrà preveure la gestió dels residus de la construcció i d'excavació que es generin d'acord amb la normativa vigent en matèria de residus, concretament el Decret 89/2010, de 29 de juny, pel qual s'aprova el Programa de gestió de residus de la construcció de Catalunya (PROGROC) i que regula la producció i gestió dels residus de la construcció i demolició, i el cànon sobre la deposició controlada dels residus de la construcció.
- Espai agrícola
 - Caldrà adoptar diverses mesures, com ara: restablir la xarxa de rec i de drenatge, disposar les zones de préstec, d'abassegaments i el parc de maquinària fora de les parcel·les agrícoles productives, proposar mesures compensatòries per l'ocupació de sòl agrari, i establir mesures correctores i un pla de vigilància ambiental per controlar els efectes sobre el medi agrari, entre d'altres.

10. DESCRIPCIÓ DE LES MESURES PREVISTES PEL SEGUIMENT AMBIENTAL DEL PLA

L'aplicació de les mesures preventives en fase de disseny del pla i correctores durant la seva execució, ja han estat detallades anteriorment per aquest Document. Per tal de garantir que aquestes es duen a terme, serà necessari:

a) El correcte enjardinament de la franja d'espais lliures d'acord amb la proposta descrita anteriorment. A més, per tal d'oferir una zona verda de qualitat, caldrà vetllar perquè s'utilitzin espècies pròpies de la zona i de baix requeriment hídric. En cas d'utilitzar espècies arbrades i/o arbustives caldrà vetllar perquè no s'utilitzin espècies incloses al RD 630/2013 que regula el Catàleg d'espècies exòtiques invasores.

b) L'establiment de la figura d'una Direcció Ambiental de les Obres, amb l'objectiu específic d'assegurar la consideració dels criteris anteriorment establerts i la seva correcta execució.

Es tracta de permetre, mitjançant aquesta direcció ambiental, que en el Pla Parcial i en les obres previstes al projecte d'urbanització planifiquin adequadament les mesures determinades en el present Document i a l'Estudi d'avaluació de la mobilitat generada, més allò que s'estableixi als informes sectorials de les administracions informants. Aquesta figura realitzarà una funció de supervisió tant del projecte d'obres que finalment s'aprovi com sobre la fase d'execució, advertint al promotor i contractista del seu incompliment, i elevant informes sobre cadascuna de les mesures plantejades, sobre el devanir de les obres i sobre el resultat final, posant-los a disposició de l'àrea de llicències de l'Ajuntament de Cervià de Ter.

En relació al projecte d'urbanització, es proposa la realització d'un informe de seguiment mensual durant els primers 6 mesos d'inici de les obres corresponents a cadascuna de les principals actuacions previstes.

Posteriorment, es proposa incrementar la freqüència d'aquests informes de manera que es realitzin anualment fins que, a proposta de l'Ajuntament i amb el vist i plau de l'òrgan ambiental, es consideri que se'n pot modificar la freqüència o que es pot donar per finalitzat el programa de vigilància ambiental pel fet d'estar garantit el compliment dels objectius ambientals previstos.

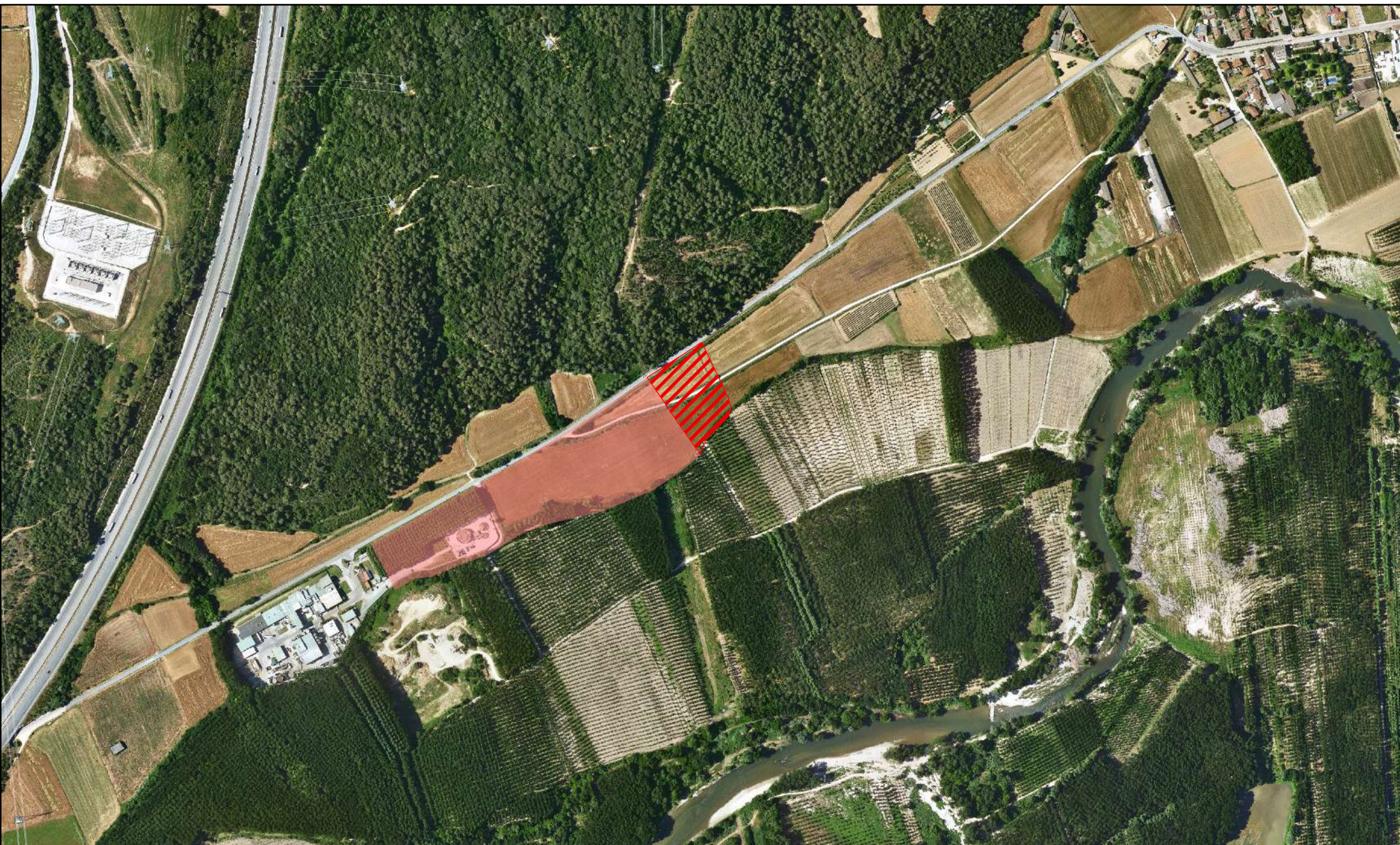
En aquest cas, serà l'Ajuntament el responsable del seguiment ambiental del Pla.

Aquests informes de seguiment hauran d'incorporar una descripció del grau d'aplicació de les mesures previstes i, si cal, de la seva incidència en l'àmbit d'estudi. També haurà d'incorporar una valoració del grau de compliment dels objectius ambientals i de les dificultats o incidències detectades en el procés.



Albert Albertí i Parés,
Geògraf i consultor ambiental
Número de col·legiat 3175
Quercus Sapiens - Consultoria d'estudis i projectes ambientals i paisatgístics
www.quercusapiens.com | A/e: albertoorum@gmail.com

A data de signatura electrònica



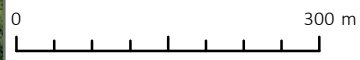
Document Inicial Estratègic
MP núm. 3 del POUM de Cervià de Ter
sector SUD IG1 -"Rousselot-Baró"

Autoria: Albert Albertí Parés



MAPA 1
ÀMBIT TERRITORIAL

Maig de 2022



E 1:7.500 (A4)



Llegenda:



Àmbit de la MP núm. 3 al sector SUD IG1 -"Rousselot-Baró"



Àmbit del sector SUD IG1 -"Rousselot-Baró"



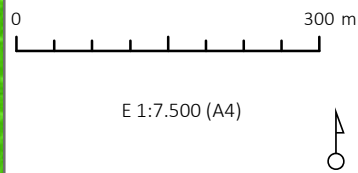
Document Inicial Estratègic
 MP núm. 3 del POUM de Cervià de Ter
 sector SUD IG1 - "Rousselot-Baró"



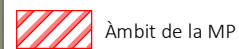
Autoria: Albert Albertí Parés

MAPA 2
 USOS I COBERTES DEL SÒL





Maig de 2022

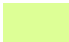





Llegenda:




Àmbit de la MP

-  Conreus herbacis
-  Arbrat aciculifoli
-  Arbrat caducifoli
-  Arbrat escleròfil

-  Prats i herbassars
-  Zones verdes
-  Zona industrial
-  Xarxa viària



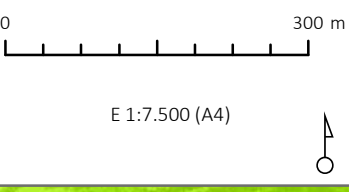
Document Inicial Estratègic
 MP núm. 3 del POUM de Cervià de Ter
 sector SUD IG1 - "Rousselot-Baró"










Autoria: Albert Albertí Parés

MAPA 3
 HÀBITATS I HÀBITATS D'INTERÈS
 COMUNITARI

Maig de 2022



Llegenda:

	Àmbit de la MP		Conreus herbacis secà		Rouredes amb alzines
	Conreus herbacis regadiu		Plantacions de planifolis		Hàbitats d'Interès Comunitari
	Boscós mixtos d'alzina i pins				



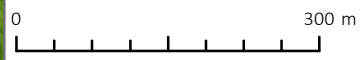
Document Inicial Estratègic
MP núm. 3 del POUM de Cervià de Ter
sector SUD IG1 -"Rousselot-Baró"

Autoria: Albert Albertí Parés



MAPA 4
ESPAIS NATURALS PROTEGITS
I CONNECTIVITAT ECOLÒGICA




Maig de 2022

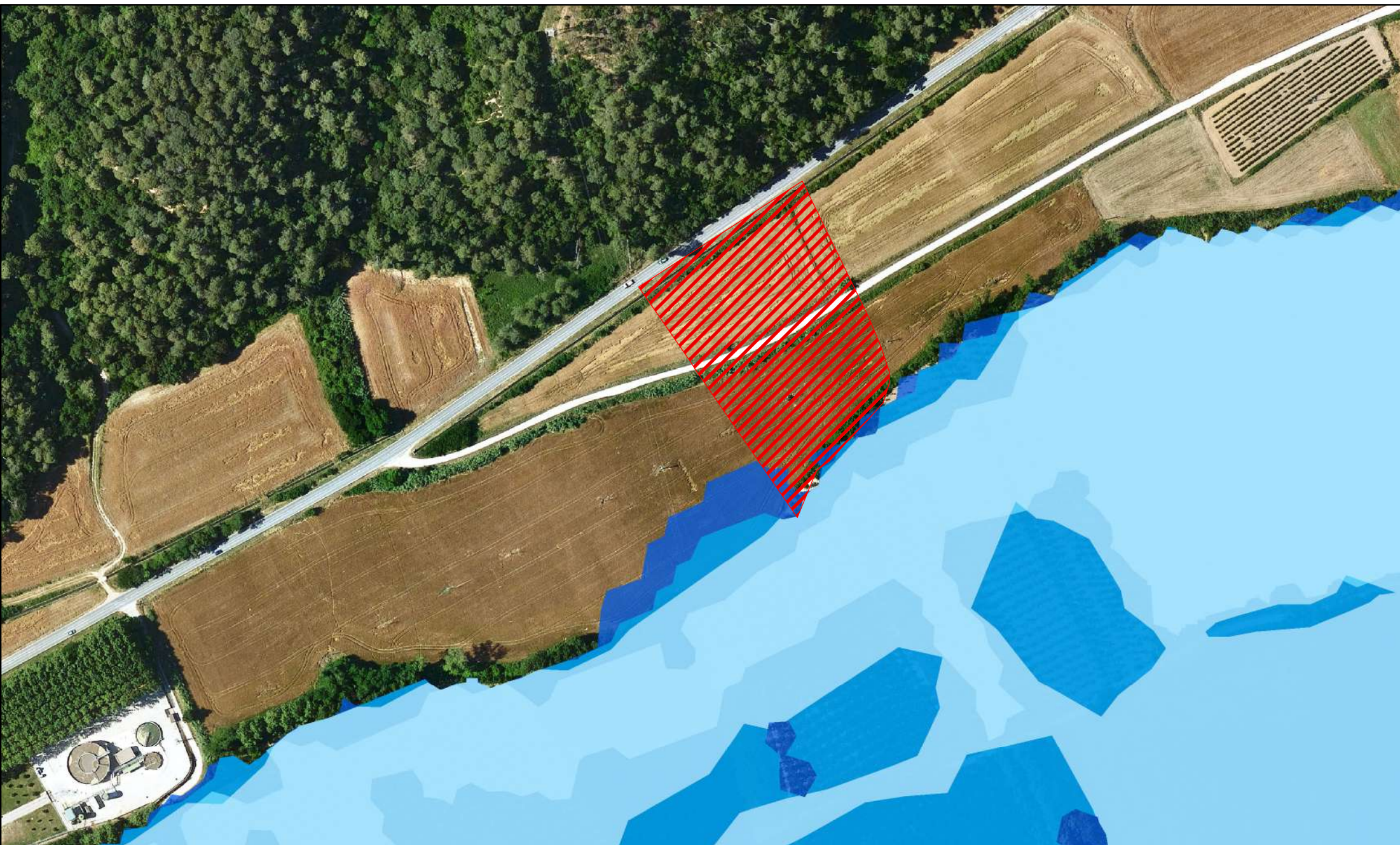


E 1:7.500 (A4)



Llegenda:

-  Àmbit de la MP núm. 3 al sector SUD IG1 -"Rousselot-Baró"
-  Espais Naturals Protegits (PEIN i XN2000)
-  Connector ecològic



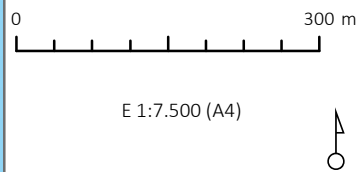
Document Inicial Estratègic
MP núm. 3 del POUM de Cervià de Ter
sector SUD IG1 -"Rousselot-Baró"

Autoria: Albert Albertí Parés




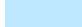


MAPA 5
INUNDABILITAT

Maig de 2022



Llegenda:
 Àmbit de la MP

-  Zona inundable T500
-  Zona inundable T100
-  Zona inundable T10
-  Zona de Flux Preferent



INFORME SOBRE PLANEJAMENT URBANÍSTIC

1. IDENTIFICACIÓ DE L'EXPEDIENT

Número: OTAAGI20150077
Data d'entrada: 20 de juny de 2016, mitjançant la plataforma digital *Alfresco*
Data documentació: 01/2016 (document urbanístic); 04/2016 (estudi ambiental estratègic)
Data aprovació inicial: 29 d'abril de 2016
Municipi: Cervià de Ter (Gironès)
Pla: Modificació núm. 3 del POUM a l'àmbit del sector Rousselot-Baró

2. FONAMENTS DE DRET

L'article 49 del Decret 342/2011, de 17 de maig, de reestructuració del Departament de Territori i Sostenibilitat, indica que una de les funcions de l'Oficina Territorial d'Acció i Avaluació Ambiental de Girona és tramitar els expedients d'avaluació ambiental que siguin competència dels serveis territorials i fer la proposta de resolució corresponent.

L'article 85.5 del Decret legislatiu 1/2010, de 3 d'agost, pel qual s'aprova el Text refós de la Llei d'urbanisme indica els informes que cal demanar després de l'aprovació inicial d'un pla.

3. RESUM DE LES CARACTERÍSTIQUES DEL PLA

L'objecte de la modificació és l'ampliació del sector de sòl urbanitzable delimitat IG1 "Rousselot – Baró" per permetre el trasllat i l'ampliació de la indústria de transformació de carn "Rafael Baró", ubicada al nucli urbà.

A tal efecte s'amplia la superfície del sector (d'unes 5,7 ha actualment) en una superfície de 0,957 ha situada al costat nord-est de la seva delimitació actual, amb façana a la carretera GI-633. La modificació canvia la classificació de zona agrícola de protecció especial (ZPE) a sòl urbanitzable industrial (Ig-1a).

Al mateix temps, i a l'entorn de la zona industrial actual, es canvia la qualificació de sòl no urbanitzable zona de protecció territorial – agrícola d'interès per a l'estratègia connectiva (ZPT.a, 6,82 ha) i de zona forestal (VF, 13,85 ha) a zona agrícola de protecció especial (ZPE). Aquesta nova qualificació es distribueix en dues zones al costat nord de la carretera GI-633, i separades per l'autopista AP-7, una de 3,79 ha al nord-oest de l'autopista i altre de 16,88 ha al sud-est.

Els canvis descrits queden reflectits al plànol d'ordenació del POUM núm. 07 "Ordenació del sòl urbà, urbanitzable i no urbanitzable".

4. INCORPORACIÓ A L'ESTUDI AMBIENTAL ESTRATÈGIC DE LES DETERMINACIONS DEL DOCUMENT D'ABAST

L'EAE no inclou un annex o taula en el qual indiqui els apartats concrets on s'han incorporat les determinacions del document d'abast, tal i com es demanava.

La taula següent conté la verificació de la incorporació a l'EAE de les determinacions del DA, emès l'1 d'octubre de 2015, assenyalant-se en cel·les ombrejades aquells aspectes omesos o no suficientment analitzats:

Determinacions del document d'abast	Incorporació a l'EAE i, si s'escau, al Pla
L'EAE ha de tenir el contingut fixat a l'Annex IV de la Llei 21/2013, de 9 de desembre.	L'EAE s'ajusta, en la seva estructura i apartats, al fixat a l'annex IV de la Llei 21/2013.
Anàlisi d'alternatives. Ampliació de la informació relativa a l'alternativa 0. Documentar amb major grau de detall els motius que comporten la necessitat d'ampliar el sòl industrial (amb aportació dels requeriments d'ocupació del futur projecte industrial, representació gràfica, ...) en relació amb la delimitació continguda al POUM tenint en compte els requeriments ambientals d'aquests terrenys. Aquesta informació té transcendència per definir correctament i avaluar l'alternativa 0.	L'anàlisi de l'alternativa 0 és incorrecte atès que es qüestiona el manteniment de la indústria Rafael Baró en la seva ubicació actual però no s'avalua el seu trasllat al sector SUD-ig-1a ja definit al planejament vigent. La nova alternativa A mostra, com es demanava una proposta d'implantació de l'activitat industrial i dels accessos.
<p>Ampliació dels efectes de la Modificació sobre la connectivitat ecològica. L'avaluació ambiental del POUM és anterior a l'aprovació definitiva del PTPCG i a la definició del connector GI05. Així, caldrà tenir en compte, d'una banda, si l'objectiu d'aquest connector és, com sembla, garantir la connectivitat longitudinal associada al riu Ter i, d'altra banda, si s'afecten punts crítics identificats a l'ISA del PTPCG.</p> <p>La Modificació tendeix a consolidar un futur continu urbà al front de la carretera GI-633 que, en aquest tram, pot portar a aïllar la serra Mitjana del sistema natural del riu Ter. Caldrà valorar si resulta suficient per garantir la funcionalitat connectora la franja de sòl no urbanitzable que romandrà entre el sector ampliat i el nucli urbà de Cervià de Ter, precisament on el riu se situa més proper a la serra (zona del puig Rodon) i on l'ISA del POUM identificava un àmbit de risc de fragmentació territorial.</p> <p>Valorar la ubicació dels espais lliures públics tenint en compte que la seva major funcionalitat ambiental s'assoliria a l'extrem nord-est del nou sector ampliat, com a transició entre el sòl industrial i el sòl no urbanitzable, o bé en la zona que és inundable.</p>	<p>L'anàlisi de la connectivitat conclou en la pèrdua d'un 16,3% de la superfície connectora mesurada com a distància del connector que és perd per l'ampliació del sector en el sentit de la carretera GI-633, límit del connector GI05 (reducció de la longitud funcional de 1.100 m a 920 m.</p> <p>Es fixen com a mesures el canvi de qualificació del terrenys de sòl no urbanitzable al cantó nord de la carretera i la reserva d'una franja d'espais lliures privats de 15,0 m d'amplada a l'extrem nord de la parcel·la.</p>
Pel que fa als aspectes relacionats amb la inundabilitat cal tenir en compte que la proposta resulta parcialment inundable. En aquests termes l'alternativa preferible és l'exclusió dels terrenys	Es mantenen els terrenys inundables dins del sector i es preveu una escullera amb una cota que coincideix amb la fixada a la consulta prèvia efectuada a l'ACA per evitar la inundació. No hi



afectats del procés urbanitzador o la seva qualificació d'espais lliures públics garantint la seva no transformació. En cas que es valori una altra alternativa que prevegi dur a terme actuacions per fer compatible l'ús industrial amb les condicions d'inundació, d'acord amb el criteri de l'ACA, l'EAE haurà de contenir una valoració de l'impacte ambiental que poden comportar aquestes actuacions (aportació de terres, esculleres,...), i determinar les mesures per a la seva integració en el medi.	ha cap valoració dels possibles impactes ambientals. En tot cas la fitxa normativa del sector ja preveu l'anàlisi i mesures i criteris per a la integració ambiental de les infraestructures de protecció front el risc d'inundació.
Cal, també, ampliar l'anàlisi dels requeriments d'aigua potable d'abastament que si bé al DIE es quantifiquen en 102 m ³ /dia per a tot el sector, caldrà revisar-les per a la nova ampliació així com justificar degudament les fonts d'obtenció d'aquests cabals.	S'omet la informació relativa a l'abastament d'aigua tot remetent al futur pla parcial i indicant que provindrà d'una nova captació d'aigua que tramitarà l'empresa Rafael Baró.
En el mateix sentit cal justificar les infraestructures de tractament d'aigües residuals que en cap cas es podran situar fora de l'àmbit del sector.	Es preveu una reserva de superfície a l'interior del sector de 705 m ² de superfície per a construir-hi una EDAR amb un sistema de tractament terciari.
Cal justificar el tractament i la continuïtat del camí Ral.	El camí Ral es modifica per adaptar-lo al perímetre de la parcel·la. Transcorrerà per l'exterior de la mateixa i connectarà amb la GI-633 aproximadament en el mateix punt que ho feia fins el moment.
També caldrà indicar el traçat alternatiu previst per al desplaçament de la línia de 132 kV que travessa el sector i justificar ambientalment la proposta.	No es valora.
En aplicació de la disposició addicional novena de la Llei 6/2009, de 28 d'abril, cal fer constar la identitat i titulació dels professionals que redacten els documents ambientals del Pla	Al document consten les dades demanades.

5. VALORACIÓ DE LA PROPOSTA D'ORDENACIÓ

La consolidació i extensió de la zona industrial al costat sud de la carretera GI-633, que passarà a assolir una franja longitudinal urbanitzada d'uns 900 m de longitud, afectarà l'extrem nord del connector GI05 definit al Pla territorial parcial de les Comarques Gironines.

La definició d'aquest connector té per objecte garantir la connectivitat en el sentit del riu Ter, atès que l'envolta per ambdós marges.

En aquests termes, vistes les consultes efectuades per a la redacció del document d'abast i l'anàlisi que s'efectua a l'EAE, es pot concloure que l'alternativa seleccionada a la Modificació no afectarà significativament el connector, per bé que comportarà un increment de l'efecte barrera de la carretera i, en definitiva, de la permeabilitat entre els terrenys al·luvials associats a la plana inundable del riu Ter i els terrenys forestals de muntanya de la serra Mitjana i el

paratge "Matisser de Sant Pau", segons la toponímia de l'Institut Cartogràfic i Geològic de Catalunya.

La versió de la Modificació objecte de l'acord d'aprovació inicial incorpora com a novetat no inclosa a l'avanç un seguit de canvis de qualificacions urbanístiques en sòl no urbanitzable en terrenys situats al nord de la carretera GI-633, tal i com s'ha descrit a l'apartat 3r del present informe, i que no s'han analitzat a l'estudi ambiental estratègic.

La proposta comporta estendre a una superfície important la zona ZPE incorporant terrenys agrícoles de secà i forestals. La proposta es justifica per ampliar la protecció d'aquests terrenys i sembla desprendre's del fet que l'ampliació del sòl industrial es duu a terme a costa de perdre una superfície de 0,95 ha de sòl ZPE.

Segons l'article 88 de la normativa del POUM, la clau ZPE ordena els sòls agrícoles de la plana inundable del riu Ter i agrupa el conjunt de les arbredes de plantacions i camps agrícoles que ocupen l'al·luvial del riu a la banda sud de la carretera GI-633. Es seu valor especial ve donat per incloure els espais oberts que conformen el paisatge de les ribes del Ter.

És evident que els terrenys situats al nord de la carretera GI-633 no s'ajusten a aquesta definició, especialment els terrenys forestals. I d'altra banda, el canvi de classificació pot comportar una menor protecció atès que a la zona ZPE s'admeten expressament les extraccions d'àrids, ús no concretat a les zones que substitueix (VF i ZPT.a). En el cas de la zona VF també s'admetrien l'agricultura intensiva de plantació o la plantació d'arbredes, el que no és concordant amb l'orografia i la naturalesa forestal xeròfila d'aquests terrenys.

En aquests termes, des de l'òptica estrictament ambiental, es considera preferible mantenir la clau VF als terrenys forestals existents al nord de la carretera GI-633 i limitar el canvi de qualificació i garantir, als terrenys amb clau vigent ZPT.a, que el possible canvi a ZPE manté el grau de protecció que els hi atorga el planejament vigent (article 85 de la Normativa).

Finalment cal indicar que els canvis de qualificació en sòl no urbanitzable que es plantegen en la Modificació no compensen l'afectació a la funció connectora, tot i que com ja s'ha esmentat, es pot admetre sense que comporti una pèrdua apreciable de la seva funcionalitat.

En el mateix sentit, la franja de 15 m arbrada que es preveu deixar a l'extrem est de la parcel·la tampoc serveix als efectes de mantenir la connectivitat tenint en compte que la seva condició d'espai lliure privat comportarà la seva inclusió dins del recinte tancat de la parcel·la.

En aquest sentit cal reiterar que la disposició dels espais lliures públics està mancada de funcionalitat ambiental en relació amb la fragmentació que produeix el sector.

6. CONCLUSIONS

Revisada la documentació de la Modificació núm. 3 del POUM a l'àmbit del sector Rousselot-Baró, s'emet informe amb les següents conclusions, que tenen caràcter preliminar mentre no es valori en el document resum el resultat de les consultes a administracions públiques afectades i al públic interessat identificats al DA sobre la nova versió del Pla:

1. Mantenir la clau VF als terrenys forestals existents al nord de la carretera GI-633.



Generalitat de Catalunya
**Departament de Territori
i Sostenibilitat**

Serveis Territorials a Girona
Oficina Territorial d'Acció i Avaluació
Ambiental de Girona

2. Garantir, als terrenys amb clau vigent ZPT.a, que el possible canvi a ZPE manté el grau de protecció que els hi atorga el planejament vigent (article 85 de la Normativa).
3. Valorar la possibilitat de situar una part dels espais lliures públics a l'extrem est de la parcel·la per limitar l'efecte de fragmentació del nou sector ampliat.

Per a l'elaboració del document resum que s'ha de redactar en aplicació de l'article 24.1.d de la Llei 21/2013, de 9 de desembre, d'avaluació ambiental, caldrà tenir en compte els següents aspectes:

- a) Ajustar-se al contingut de l'article 24.1.d de la Llei 21/2013.
- b) Incorporar a l'anàlisi ambiental i a la proposta d'ordenació les conclusions anteriors.
- c) Atendre el resultat de les consultes preceptives que l'Ajuntament ha d'haver formulat d'acord amb l'apartat 6è del document d'abast justificant, en el cas de no haver rebut cap resposta, la corresponent sol·licitud.
 - Agència Catalana de l'Aigua. Demarcació de Girona.
 - Secció de Biodiversitat i Activitats Cinegètiques. Serveis Territorials a Girona del Departament d'Agricultura, Ramaderia, Pesca i Alimentació.
 - Protecció Civil. Serveis Territorials a Girona del Departament d'Interior
 - Secció de Coordinació d'Oficines Comarcals. Serveis Territorials a Girona del Departament d'Agricultura, Ramaderia, Pesca i Alimentació.
 - Associació de Naturalistes de Girona
- d) Documentar les actuacions administratives en relació amb l'exposició pública del Pla pel termini mínim de 45 dies i analitzar les possibles al·legacions amb contingut ambiental que s'hagin pogut formular i el seu tractament i, si s'escau, incorporació al Pla.

En aplicació dels apartats b) quart i cinquè de l'article 90 de la Llei 3/2012, del 22 de febrer, de modificació del Text refós de la Llei d'urbanisme, amb la memòria ambiental caldrà presentar una còpia sencera de la versió del pla que es preveu sotmetre a aprovació provisional, en suport paper i també digital (*.pdf).

CPISR-1
C Jacobo
Ruiz
Pedreira

Ferreries de Girona SL per
CPISR-1 C Jacobo Ruiz Pedreira
Número de reconeixement
071612565, d'aportament de
Territori i Sostenibilitat
del Departament de Territori
i Sostenibilitat, de Girona
https://www.gencat.cat/cti
Registre, registre Pedreira,
girona@cpisr1.gencat.cat,
c/CPISR-1 C Jacobo Ruiz
Pedreira
Fecha: 2016/08/03 11:47:26
+02'00'

Jacobo Ruiz Pedreira
Responsable de l'Oficina Territorial
d'Acció i Avaluació Ambiental

Girona, 3 d'agost de 2016



RESOLUCIÓ

TES/ /2018, per la qual s'emet la declaració ambiental estratègica de la Modificació núm. 3 del Pla d'ordenació urbanística municipal a l'àmbit del sector Rousselot-Baró, al terme municipal de Cervià de Ter (exp. OTAAGI20150077).

Fets

En data 1 d'octubre de 2015 l'Oficina Territorial d'Acció i Avaluació Ambiental de Girona va emetre el document d'abast (DA) de l'estudi ambiental estratègic de la Modificació núm. 3 del Pla d'ordenació urbanística municipal (POUM) a l'àmbit del sector Rousselot-Baró, prèvia sol·licitud presentada per l'Ajuntament de Cervià de Ter el 7 de maig de 2015, completada el 20 de juliol d'aquell any i un cop efectuades les consultes que estableix la normativa d'avaluació ambiental.

El Ple de l'Ajuntament va acordar l'aprovació inicial de la Modificació en sessió de 29 d'abril de 2016.

Mitjançant un anunci publicat al *Diari Oficial de la Generalitat de Catalunya* núm. 7137, de 8 de juny de 2016, al Butlletí Oficial de la Província de Girona núm. 109, de 8 de juny de 2016, i al Diari de Girona de 8 de juny de 2016, al diari El Punt Avui de 9 de juny de 2016 i al tauler d'anuncis, el Pla i l'estudi ambiental estratègic (EAE) han estat sotmesos a informació pública per un termini de 45 dies.

En data 12 d'abril de 2018 l'Ajuntament de Cervià de Ter ha presentat la sol·licitud d'emissió de la declaració ambiental estratègica amb la proposta de la Modificació que serà objecte del següent acord d'aprovació, l'EAE i un document resum en què descriu la integració en la proposta de la Modificació dels aspectes ambientals i de les consultes realitzades. Aquesta documentació s'ha completat el 6 d'agost de 2018 amb la presentació del resultat de la informació pública.

En data 2 d'agost de 2018 el Servei Territorial d'Urbanisme ha notificat l'informe emès per la Comissió Territorial d'urbanisme de Girona el 26 de juliol en el qual es refereix, entre d'altres aspectes urbanístics, a la necessitat de mantenir el traçat del camí ral i al tractament dels espais lliures adjacents a la carretera.

En data 30 d'agost de 2018 l'Oficina Territorial d'Acció i Avaluació Ambiental de Girona ha emès l'informe proposat de declaració ambiental estratègica.

a) Descripció de la Modificació

L'objecte de la Modificació és l'ampliació del sector de sòl urbanitzable delimitat IG1 "Rousselot – Baró", situat uns 1.300 m a l'oest del nucli urbà, per permetre el trasllat i l'ampliació de la indústria de transformació de carn "Rafael Baró", ubicada al nucli urbà.

A tal efecte s'amplia la superfície del sector (d'unes 5,7 ha actualment) en una superfície de 0,96 ha situada al costat nord-est de la seva delimitació actual, amb façana a la carretera GI-633. La modificació canvia la classificació de zona agrícola de protecció especial (ZPE) a sòl urbanitzable industrial (Ig-1a).

Al mateix temps, i al costat nord de la carretera GI-633, es canvia la qualificació de sòl no urbanitzable, zona de protecció territorial – agrícola d'interès per a l'estratègia connectiva



(ZPT.a) en una superfície de 7,28 ha per la de zona agrícola de protecció especial d'interès per a l'estratègia connectiva (ZPE.c) i zona forestal (VF) en unes superfícies respectives de 6,03 i 1,25 ha.

Els canvis descrits queden reflectits al plànol d'ordenació del POUM núm. 07 "Ordenació del sòl urbà, urbanitzable i no urbanitzable".

b) Exposició pública i consultes

El resultat de les consultes a les administracions públiques afectades identificades en el DA ha estat el següent:

L'Agència Catalana de l'Aigua indica que l'ordenació del sector SUD IG1 Rousselot-Baró és coherent amb els criteris tècnics aprovats pel Consell d'Administració de l'Agència Catalana de l'Aigua de 28 de juny de 2001 i modificats el 2 de març de 2006 sobre l'ocupació de l'espai fluvial i la directriu de preservació front al risc d'inundacions.

Pel que fa a l'abastament, la futura demanda de 102 m³/dia es satisfarà mitjançant l'aprofitament de les aigües subterrànies a través d'un pou actualment en funcionament, i la construcció d'un nou pou, que caldrà tramitar d'acord amb la normativa sectorial vigent.

Pel que fa al sanejament, l'activitat industrial existent seguirà utilitzant el seu propi sistema de tractament i, en el cas de l'ampliació, es preveu una reserva de sòl de 705 m² al sud del sector per establir la seva pròpia EDAR que, per raons de tipologia de residus, disposarà d'un tractament terciari.

Els Serveis Territorials a Girona del Departament d'Agricultura, Ramaderia, Pesca i Alimentació han emès un informe favorable amb la condició que el desenvolupament de la Modificació minimitzi els efectes sobre la Comunitat de Regants de Sant Julià de Ramis, Cervià de Ter, Sant Jordi Desvalls, Colomers i Jafre.

El Departament de Cultura indica que a l'Inventari del Patrimoni Arqueològic i Paleontològic de la Direcció General d'Arxius, Biblioteques, Museus i Patrimoni no consta cap jaciment arqueològic ni paleontològic que pugui resultar afectat per l'esmentat projecte.

No s'han rebut respostes de Protecció Civil, de la Secció de Biodiversitat i Medi Natural ni de l'Associació de Naturalistes de Girona.

Malgrat no fou una administració pública identificada en el document d'abast, a l'expedient consta la consulta a l'Institut Cartogràfic i Geològic de Catalunya, que no considera necessària l'elaboració d'un estudi de riscos geològics complementari.

Durant el termini d'exposició pública s'ha presentat una al·legació que ha estat analitzada pel promotor.

L'informe urbanístic i territorial suggereix la possibilitat que l'Agència Catalana de l'Aigua emeti un nou informe atenent a la nova reglamentació del domini públic hidràulic, i del Departament d'Empresa i Coneixement, en relació amb el subministrament d'energia elèctrica. En cas que d'aquests nous informes se'n derivin canvis significatius en les determinacions del Pla, caldrà verificar la seva concordança amb la present declaració ambiental estratègica.

c) Avaluació



L'aspecte de major transcendència ambiental de la Modificació és la consolidació i l'extensió d'una zona industrial aïllada en terrenys d'interès per a la connectivitat ecològica. Els usos industrials ocupen actualment una superfície d'unes 3,6 ha i el desenvolupament de la Modificació, mitjançant l'alternativa seleccionada, comportarà ampliar l'ocupació fins unes 6,7 ha. No obstant això, la Modificació amplia el sector en una superfície d'1,0 ha, essent la resta de sòl ja classificat d'urbanitzable.

Aquesta ampliació de sòl industrial generarà una franja longitudinal urbanitzada d'uns 900 m de longitud que afectarà l'extrem nord del connector GI05 definit al Pla territorial parcial de les Comarques Gironines. Aquest connector té per objecte garantir la connectivitat en el sentit del riu Ter, atès que l'envolta per ambdós marges.

S'ha justificat la necessitat de superfície de sòl industrial atenent a l'ampliació prevista de l'activitat industrial amb aportació dels requeriments d'ocupació del futur projecte industrial i la seva representació gràfica, als efectes de definir i avaluar correctament l'alternativa 0.

Com a resultat de l'avaluació ambiental es pot concloure que l'alternativa seleccionada no afectarà significativament el connector, per bé que comportarà un petit increment de l'efecte barrera de la carretera i, en definitiva, una certa disminució de la connectivitat entre els terrenys al·luvials de la plana del riu Ter i els terrenys forestals de muntanya de la serra Mitjana.

Com a compensació la Modificació inclou dos canvis de qualificació urbanística de terrenys de sòl no urbanitzable. D'una banda s'estén la zona agrícola de protecció especial (ZPE), amb una nova subclau c, vinculada a la connectivitat, als terrenys que confronten pel nord amb la carretera GI-633 i que estan qualificats actualment d'agrícola d'interès per l'estratègia connectiva (ZPT.a). D'altra banda, i en aquest mateix àmbit, es qualifiquen de zona forestal (clau VF) uns terrenys que ara el POUM qualifica de ZPT.a. En relació amb el primer canvi no s'aprecien diferències significatives entre la regulació normativa d'ambdues claus. I pel que fa al segon canvi, cal entendre'l com a un ajust a la realitat del terreny tenint en compte la seva naturalesa forestal i amb elevat pendent.

Per tant, els canvis de qualificació en sòl no urbanitzable que es plantegen en la Modificació no compensen de forma apreciable l'afectació a la funció connectora. No obstant això, i com ja s'ha esmentat, es pot admetre el canvi de classificació perquè no comportarà una pèrdua apreciable de la funcionalitat connectora tenint en compte que l'eix principal connector en aquests terrenys és el de la llera del Ter.

No s'han analitzat, als documents ambientals de la Modificació, els possibles efectes ambientals del canvi de traçat de la línia elèctrica aèria a 132 kV amb motiu de l'ampliació del sector industrial, com es va requerir al document d'abast. Per tant, caldrà sotmetre el projecte corresponent a una avaluació d'impacte ambiental simplificada.

Fonaments de dret

La disposició final onzena de la Llei 21/2013, de 9 de desembre, d'avaluació ambiental, determina que són aplicables els articles de caràcter bàsic d'aquesta Llei a les comunitats autònomes un cop transcorregut un any des de la seva entrada en vigor. Així mateix, la disposició transitòria primera concreta que la Llei esmentada és aplicable a tots els plans l'avaluació ambiental estratègica dels quals s'iniciï a partir de la seva entrada en vigor.



La disposició addicional vuitena de la Llei 16/2015, del 21 de juliol, de simplificació de l'activitat administrativa de l'Administració de la Generalitat i dels governs locals de Catalunya i d'impuls de l'activitat econòmica, estableix que, mentre no es dugui a terme l'adaptació de la Llei 6/2009, del 28 d'abril, d'avaluació ambiental de plans i programes, a la normativa bàsica continguda a la Llei de l'Estat 21/2013, de 9 de desembre, seran d'aplicació les prescripcions de la Llei 6/2009 que no contradiguin la dita normativa bàsica, d'acord amb les regles contingudes en la mateixa disposició.

L'apartat 6.a) cinquè de la disposició addicional vuitena de la Llei 16/2015, del 21 de juliol, estableix que són objecte d'avaluació ambiental estratègica ordinària les modificacions dels plans urbanístics que són objecte d'avaluació ambiental estratègica ordinària que constitueixin variacions fonamentals de les estratègies, les directrius i les propostes o de la cronologia del pla que produeixin diferències en els efectes previstos o en la zona d'influència.

L'article 25 de la Llei 21/2013, de 9 de desembre, estableix que el procediment d'avaluació ambiental estratègica ordinària finalitza amb la formulació de la declaració ambiental estratègica per part de l'òrgan ambiental.

L'article 12 de la Llei 6/2009, del 28 d'abril, estableix que l'òrgan ambiental en relació amb tots els plans i els programes objecte d'aquesta Llei és el departament de l'Administració de la Generalitat competent en matèria de medi ambient.

L'article 103 del Decret 277/2016, de 2 d'agost, de reestructuració del Departament de Territori i Sostenibilitat, estableix que correspon a la Direcció General de Polítiques Ambientals i Medi Natural exercir les competències que corresponen al Departament com a òrgan ambiental en matèria d'avaluació ambiental de plans i programes.

D'acord amb els fets i els fonaments de dret exposats anteriorment,

Resolc:

—1 Formular la declaració ambiental estratègica amb caràcter favorable de la Modificació núm. 3 del POUM a l'àmbit del sector Rousselot–Baró, al municipi de Cervià de Ter, amb les condicions següents:

- a) La futura estació depuradora d'aigües residuals que tractarà l'efluent de l'activitat industrial que es traslladarà des del nucli urbà s'haurà d'ubicar a l'interior del sector de sòl industrial.
- b) El Projecte de canvi de traçat de la línia elèctrica aèria a 132 kV amb motiu de l'ampliació del sector industrial s'haurà de sotmetre a una avaluació d'impacte ambiental simplificada. En aquest procediment caldrà definir i analitzar diferents solucions alternatives i seleccionar la més coherent amb la protecció del medi.
- c) En el cas que s'introdueixin canvis significatius en la versió de la Modificació que serà objecte d'aprovació definitiva, caldrà verificar la seva concordança amb la present declaració ambiental estratègica.

—2 Notificar aquesta Resolució a l'Ajuntament de Cervià de Ter i publicar-la al *Diari Oficial de la Generalitat de Catalunya* i al web del Departament de Territori i Sostenibilitat.



Generalitat de Catalunya
Departament de Territori i Sostenibilitat
**Direcció General de Polítiques
Ambientals i Medi Natural**

Contra aquesta Resolució no es pot interposar cap recurs, sens perjudici dels que siguin procedents en via judicial contra la disposició de caràcter general que hagi aprovat la Modificació, o bé sens perjudici dels que siguin procedents en via administrativa contra l'acte d'aprovació de la Modificació, de conformitat amb l'article 25 de la Llei 21/2013, de 9 de desembre.

D'acord amb l'article 27 de la Llei 21/2013, de 9 de desembre, la declaració ambiental estratègica perd la vigència i deixa de produir els efectes que li són propis si, una vegada publicada en el *Diari Oficial de la Generalitat de Catalunya*, no s'ha aprovat la Modificació en el termini màxim de dos anys des que es publiqui.

Barcelona,

CPISR-1 C
Ferran
Miralles
Sabadell

Signat digitalment per CPISR-1 C Ferran
Miralles Sabadell
DN: cn=ES, o=Departament de Territori i
Sostenibilitat, ou=Vegues https://
www.aoc.cat/CATCert/Regulacio,
ou=Departament de Territori i
Sostenibilitat, title=Director Gen.
Polítiques Ambientals i Medi Natural,
sn=Miralles Sabadell,
givenName=Ferran,
serialNumber=35072027V, cn=CPISR-1
C Ferran Miralles Sabadell
Date: 2018.09.21 13:39:00 +0200'

Ferran Miralles i Sabadell
Director general de Polítiques Ambientals i Medi Natural