



Ajuntament de Cantallops

i Ajuntament de Sant Climent
Sescebes

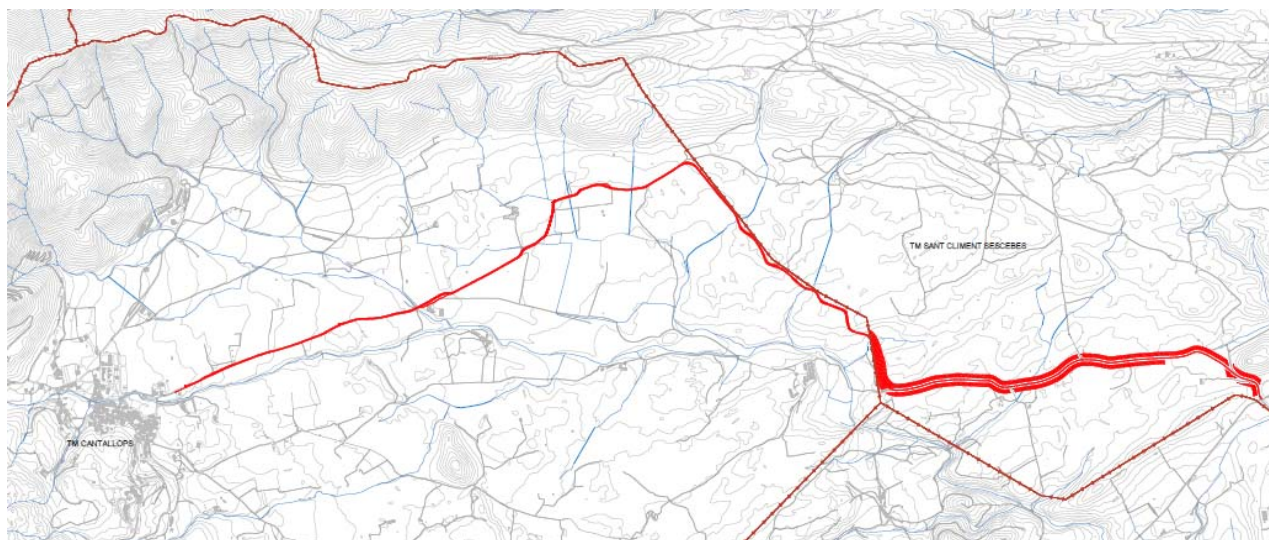
MODIFICACIÓ PUNTUAL NÚMERO 6 DE LES NORMES SUBSIDIÀRIES DE CANTALLOPS I NÚMERO 9 DE LES NORMES SUBSIDIÀRIES DE SANT CLIMENT SESCEBES

REGULARITZACIÓ DEL SISTEMA VIARI AL TRAÇAT ACTUAL DE LA CARRETERA LOCAL DE CANTALLOPS A SANT CLIMENT SESCEBES

– AVANÇ DE PLA –

Redacció:
Adela Geli-Anticó, arquitecta

Març de 2021



Codi Segur de Verificació: 486d8073-0534-487d-8d52-b737eb05e9fd
Origen: Ciutadà
Identificador document original: ES_L01081000_2021_11630448
Data d'impressió: 06/04/2021 16:56:17
Pàgina 2 de 52

SIGNATURES
1.- GELI ANTICO ADELA, 18/03/2021 12:05

MP núm. 6 de les NNSS de Cantallops i núm. 9 de les NNSS de Sant Climent Sescebes: Regularització del sistema viari al traçat actual de la carretera local de Cantallops a Sant Climent Sescebes.



MP núm. 6 de les NNSS de Cantallops i núm. 9 de les NNSS de Sant Climent Sescebes: Regularització del sistema viari al traçat actual de la carretera local de Cantallops a Sant Climent Sescebes.

ÍNDEX

1. MEMÒRIA	5
1.1. Iniciativa de la proposta	7
1.2. Antecedents	7
1.3. Àmbit de la modificació puntual	9
1.4. Objecte de la modificació puntual	9
1.5. Ordenació urbanística vigent	10
1.6. Estat actual de l'àmbit afectat per la modificació	19
1.7. Marc legal	19
1.8. Justificació de la modificació puntual. Conveniència i oportunitat	19
1.9. Justificació del compliment dels articles 97,98,99 i 100 del Text Refós de la Llei d'Urbanisme ..	21
1.10. Justificació de l'adequació al planejament territorial	22
1.11. Ordenació proposada	24
1.12. Superfícies segons planejament vigent i proposta de modificació	25
1.13. Aprofitament segons planejament vigent i proposta de modificació	25
1.14. Justificació legal del procediment	26
1.15. Justificació de l'observança del desenvolupament sostenible de la modificació i compliment dels articles 3 i 9 del TRLU	26
1.16. Mesures adoptades per facilitar l'assoliment d'una mobilitat sostenible	26
1.17. Documentació mediambiental	27
1.18. Suspensió de llicències	27
1.19. Document comprensiu (art 8.5.a del TRLU)	28
1.20. Reportatge fotogràfic	30
2. NORMATIVA	33
CAPÍTOL I. DISPOSICIONS DE CARÀCTER GENERAL	35
CAPÍTOL II. ORDENACIÓ ESPECÍFICA	37
DISPOSICIÓ ADDICIONAL	39
3. PLÀNOLS	41
01. Localització	41
02. Planejament vigent	41
03. planejament proposat	41
04. Àmbit de suspensió de llicències	41

Codi Segur de Verificació: 486d8073-0534-487d-8d52-b737eb05e9fd
Origen: Ciutadà
Identificador document original: ES_L01081000_2021_11630448
Data d'impressió: 06/04/2021 16:56:17
Pàgina 4 de 52

SIGNATURES
1.- GELI ANTICO ADELA, 18/03/2021 12:05

MP núm. 6 de les NNSS de Cantallops i núm. 9 de les NNSS de Sant Climent Sescebes: Regularització del sistema viari al traçat actual de la carretera local de Cantallops a Sant Climent Sescebes.



Codi Segur de Verificació: 486d8073-0534-487d-8d52-b737eb05e9fd
Origen: Ciutadà
Identificador document original: ES_L01081000_2021_11630448
Data d'impressió: 06/04/2021 16:56:17
Pàgina 5 de 52

SIGNATURES
1.- GELI ANTICO ADELA, 18/03/2021 12:05

MP núm. 6 de les NNSS de Cantallops i núm. 9 de les NNSS de Sant Climent Sescebes: Regularització del sistema viari al traçat actual de la carretera local de Cantallops a Sant Climent Sescebes.

1. MEMÒRIA



Codi Segur de Verificació: 486d8073-0534-487d-8d52-b737eb05e9fd
Origen: Ciutadà
Identificador document original: ES_L01081000_2021_11630448
Data d'impressió: 06/04/2021 16:56:17
Pàgina 6 de 52

SIGNATURES
1.- GELI ANTICO ADELA, 18/03/2021 12:05

MP núm. 6 de les NNSS de Cantallops i núm. 9 de les NNSS de Sant Climent Sescebes: Regularització del sistema viari al traçat actual de la carretera local de Cantallops a Sant Climent Sescebes.



MP núm. 6 de les NNSS de Cantallops i núm. 9 de les NNSS de Sant Climent Sescebes: Regularització del sistema viari al traçat actual de la carretera local de Cantallops a Sant Climent Sescebes.

1.1. INICIATIVA DE LA PROPOSTA

Atès que es tracta d'una modificació puntual del Pla d'Ordenació Urbanística Municipal vigent, estarà subjecta a les mateixes disposicions que regulen la seva formació (art. 96 TRLU), i per tant la iniciativa correspon als Ajuntaments de Cantallops i Sant Climent Sescebes (art. 76.2 TRLU).

El present document justificarà i raonarà la necessitat, oportunitat i conveniència de la iniciativa de la modificació en relació als interessos públics i privats concurrents. La redacció del present document ha estat realitzada per l'arquitecta Adela Geli i Anticó, col·legiada pel Col·legi Oficial d'Arquitectes de Catalunya amb el número 67.814-7.

1.2. ANTECEDENTS

La normativa que regula les actuacions en matèria urbanística del terme municipal de Cantallops són les "NORMES SUBSIDIÀRIES DE PLANEJAMENT", aprovades definitivament per la Comissió Territorial d'Urbanisme (CTU) de Girona en sessió de 7 de juny de 1995 i publicades al DOGC en data 7 de juliol de 1995, i el seu Text refós que incorpora la modificació puntual núm. 1 i les modificacions per resolució del conseller de PTOPI en data 11/12/1995.

La normativa que regula les actuacions en matèria urbanística del terme municipal de Sant Climent Sescebes són les "NORMES SUBSIDIÀRIES DE PLANEJAMENT", aprovades definitivament per la Comissió Territorial d'Urbanisme (CTU) de Girona en sessió de 23 de setembre de 1998 i publicades al DOGC en data 10 de novembre de 1998.

En data 1 de desembre de 2005, es publica al BOP l'aprovació per Ple de l'Ajuntament de Cantallops del Projecte modificat de pavimentació del camí dels Roures 3ª fase. En data 24 de març de 2006 s'acorda l'inici de l'expedient expropiatori i l'aprovació inicial de béns i drets a expropiar i es publica al BOP de Girona en data 4 d'abril de 2006.

Tot i la redacció de projecte d'execució de la carretera, no es va realitzar la corresponent modificació de planejament general del municipi. Aquesta modificació era necessària degut a què el traçat proposat pel projecte es corresponia a un tram de camí rural, havent-se de canviar la qualificació a via de comunicació, i l'altre tram de carretera es corresponia a sòl no urbanitzable qualificat en clau 9. Agrícola-ramader. Així mateix, en un tram de la carretera no va respectar les fites de termes municipals existents i es va executar l'obra en terme municipal de Sant Climent Sescebes.

MP núm. 6 de les NNSS de Cantallops i núm. 9 de les NNSS de Sant Climent Sescebes: Regularització del sistema viari al traçat actual de la carretera local de Cantallops a Sant Climent Sescebes.

L'any 2007 el consistori de Cantallops finalitza l'obra d'adequació de la carretera local de comunicació amb el municipi de Sant Climent Sescebes, anomenada "Camí dels Roures", però no es finalitza l'expedient expropiatori legalment precedent.

La Sentència del Tribunal Superior de Justícia número 985 de data 27 de desembre de 2012 (dictada en el recurs d'apel·lació contra sentència número 133/2012) condemna a l'Ajuntament de Cantallops a seguir el corresponent procediment d'expropiació de les finques titularitat dels recurrents ocupades per a la construcció de la Carretera anomenada "Camí dels Roures" que comunica el poble de Cantallops amb el veí de Sant Climent Sescebes per a la fixació del preu just de l'expropiació i procedir al seu pagament.

L'any 2015, l'Ajuntament de Cantallops encarrega un nou projecte tècnic, que descriu i justifica els trams executats i obres realitzades; un nou topogràfic, que valora l'afectació de l'execució del projecte de la carretera; i un estudi de valoració de les finques afectades per l'execució de l'obra d'acord amb els dos projectes anteriors.

En data 20 d'octubre de 2015, s'inicia un expedient de delimitació de termes municipals per tal de conèixer amb exactitud els límits dels municipis de Sant Climent Sescebes i Cantallops, per on discorre la carretera executada.

Els dies 28 de febrer de 2017 i 24 d'abril de 2018, i 13 de març de 2017 i 4 de maig de 2018 els plens dels ajuntaments de Cantallops i de Sant Climent Sescebes van aprovar, respectivament, amb el vot favorable de la majoria absoluta del nombre legal de membres de la corporació, la delimitació efectuada el dia 20 de gener de 2017 per les comissions municipals de delimitació respectives. Aquesta delimitació forma part del procés d'elaboració del Mapa municipal de Catalunya, previst en l'article 28.1 del Text refós de la Llei municipal i de règim local de Catalunya, aprovat pel Decret legislatiu 2/2003, de 28 d'abril.

El DOGC de data 14 de febrer de 2019 publica la RESOLUCIÓ PRE/295/2019, de 7 de febrer, per la qual es dona publicitat a la delimitació entre els termes municipals de Cantallops i de Sant Climent Sescebes.

L'any 2020 es finalitza el procediment expropiatori dels terrenys afectats per l'execució de les obres de la Carretera "Camí dels Roures" dins el terme municipal de Cantallops, així com la valoració de cadascuna de les finques.

A dia d'avui, doncs, resta l'adequació del planejament general dels dos municipis afectats per tal de regularitzar la carretera local i poder realitzar, posteriorment, la seva cessió a la Diputació de Girona.



MP núm. 6 de les NNSS de Cantallops i núm. 9 de les NNSS de Sant Climent Sescebes: Regularització del sistema viari al traçat actual de la carretera local de Cantallops a Sant Climent Sescebes.

1.3. ÀMBIT DE LA MODIFICACIÓ PUNTUAL

Els terrenys afectats per aquesta modificació se situen:

- A la meitat sud del terme municipal de Cantallops. Es correspon a l'àmbit lineal que conté l'afectació de la carretera de comunicació amb Sant Climent Sescebes. El traçat s'inicia al final del carrer de Sant Climent, continua pel camí de Cantallops a Sant Climent i, quan arriba a la intersecció amb el límit del terme municipal, gira en noranta graus i continua gairebé paral·lel al límit dels dos municipis. Finalitza a aproximadament 300m de la confluència del camí de Cantallops a Bell-lloc amb l'esmentada carretera.
- Al límit oest del terme municipal de Sant Climent Sescebes. Es correspon a 7 subàmbits situats al llarg del camí de Sant Climent Sescebes al mas de Bell-lloc. El tram de camí inclòs s'inicia a la carretera GI-602, aproximadament al km 5,50, i finalitza a aproximadament 60m abans de la intersecció d'aquest amb el límit del terme municipal. En aquest punt, l'àmbit s'estén en direcció nord-est, gairebé paral·lela a la delimitació del terme municipal, una distància d'uns 330m fins a connectar-se amb l'àmbit del terme municipal de Cantallops.

Àmbit	Superfície
1. Cantallops	43.533,80 m ²
2. Sant Climent Sescebes	96.392,58 m ²
Total	139.926,38 m ²

Es pot veure la referència gràfica d'aquests àmbits en el plànol 01. *Situació i emplaçament* en el capítol 3. PLÀNOLS d'aquest document.

1.4. OBJECTE DE LA MODIFICACIÓ PUNTUAL

La present modificació puntual, a través de les actuacions contemplades, té com a objecte la regularització del sistema viari del planejament general al traçat actual de la carretera local de Cantallops a Sant Climent Sescebes; és a dir, el reconeixement de la realitat física existent en el planejament urbanístic municipal.

MP núm. 6 de les NNSS de Cantallops i núm. 9 de les NNSS de Sant Climent Sescebes: Regularització del sistema viari al traçat actual de la carretera local de Cantallops a Sant Climent Sescebes.

1.5. ORDENACIÓ URBANÍSTICA VIGENT

NORMES SUBSIDIÀRIES DE PLANEJAMENT DE CANTALLOPS D'EMPORDÀ. TEXT REFÓS OCTUBRE 2005. NORMES URBANÍSTIQUES

CAPÍTOL SEGON: RÈGIM URBANÍSTIC DEL SÒL

APARTAT SEGON.- REGULACIÓ DETALLADA DELS SISTEMES

Subapartat 1er. Sistema viari

Art. 13 - Definició

El sistema viari inclou:

- a. Les carreteres i camins cadastrats en tot el terme municipal existents en l'actualitat, indicats en els plànols generals a escala 1/5000.*
- b. Els carrers i passos peatonals, existents o projectats, definits en els plànols de xarxa viària, incloent els de les unitats d'actuació.*

Art. 14 – Sistema viari general i local

- 1. Els sistemes generals inclouen totes les vies indicades en l'apartat a. de l'article anterior.*
- 2. Els sistemes inclosos en l'apartat b, són considerats locals, així com tots els que sorgeixin a través dels plans parcials, estudis de detall i plans especials, sempre dins el sòl urbà i urbanitzable.*
- 3. Les carreteres es regiran en quant a la seva projecció, distàncies de protecció, usos i explotació, a la Llei i Reglament de Carreteres vigent en la data d'aprovació inicial de les Normes Subsidiàries.*
- 4. Pel que fa als camins, en sòl no urbanitzable, es preveurà una franja de protecció de 10m a cada banda de l'eix, on no podrà situar-se cap edificació.*

Art. 15 – Projecció de les vies

- 1. Tots els vials de nova creació dins el terme municipal tindran una amplada de 8m, amb 1,20mm de vorera mínima a cada banda. En aquests vials es crearan subterràniament totes les infraestructures (aigua, enllumenat públic, sanejament, subministrament elèctric i telefònic), i no estarà permès el traçat de les línies aèries de qualsevol tipus.*
- 2. La secció de cada vial, en cas de no estar indicat en els plànols de xarxa viària d'aquestes Normes, serà determinat per l'Ajuntament o l'organisme actuant en el seu cas, previ estudi justificatiu i projecte, sempre respectant els mínims que s'indiquen en l'apartat 1 d'aquest article.*

MP núm. 6 de les NNSS de Cantallops i núm. 9 de les NNSS de Sant Climent Sescebes: Regularització del sistema viari al traçat actual de la carretera local de Cantallops a Sant Climent Sescebes.

3. *En la projecció de la xarxa viària i les seves característiques, es tindrà en compte i serà d'obligat compliment tot allò que s'indica en la Llei sobre Accessibilitat i Supressió de Barreres Urbanístiques de 13 de Novembre de 1991 (DOGC 4-12-91).*

Subapartat 4art. Sistema de canalitzacions i xarxa fluvial

Art. 24 – Definició i objecte

Els sistemes de canalitzacions i xarxa fluvial està format pels rius, rieres i avingudes permanents o temporals, que són sòls de domini públic i estan sota la jurisdicció de la Junta d'Aigües, així com els espais de protecció dels mateixos que estiguin establerts per la legislació vigent, estiguin o no grafiats als plànols de zonificació i ordenació.

Art. 25 – Ordenació

En tot el territori municipal s'estableixen les limitacions següents:

- 1. No podran tancar-se ni realitzar el tancat de propietats a menys de 5mts. de l'aresta superior del talús que forma el llit del riu, riera o avinguda. Si el talús no existeix, les mesures es prendran a cada banda des del punt de l'avinguda mitjana.*
- 2. No es podrà edificar, en qualsevol cas, a menys de 10 mts. de l'eix del riu, riera o avinguda.*
- 3. En tot el sòl urbanitzable i no urbanitzable, serà preceptiu la sol·licitud a la Junta d'Aigües d'informe favorable a la petició d'edificació en una franja de 100 mts. a cada banda de 1 m d'eix de qualsevol canalització o cursa d'aigües.*

Art.26 Projecte

Les obres de canalització i urbanització de rieres o curses . tant situades en sol urbà com urbanitzable, es realitzaran d'acord amb els plans i projecte realitzats aprovats, previ informe de l'organisme corresponent.

Art.27 Usos

Els terrenys indicats a l'article 24 hauran d'estar protegits i per tant no podran, sense preceptiva autorització i estudi justificatiu, alterar-se les seves característiques naturals, modificar la seva topografia o el curs natural de l'aigua, realitzar abocaments de cap tipus, ni obstruir el pas de l'aigua de manera artificial.

MP núm. 6 de les NNSS de Cantallops i núm. 9 de les NNSS de Sant Climent Sescebes: Regularització del sistema viari al traçat actual de la carretera local de Cantallops a Sant Climent Sescebes.

APARTAT CINQUÈ.- RÈGIM DE SÒL NO URBANITZABLE

Subapartat 1er. Disposicions generals

Art. 129 - Definició

Les Normes Subsidiàries qualifiquen com a sol no urbanitzable, aquells terrenys que pel seu valor agrícola, forestal, paisatgístic o perquè el terme municipal no precisa de més sol apte per urbanitzar, són objecte de protecció per tal de mantenir els seus valors actuals.

En els plànols n° 3.1, 3.2, 3.3, 3.4, 3.5, 3.6 i 3.7 "Estructura del Territori Municipal" a escala 1/5000 d'aquestes Normes Subsidiàries, queden perfectament indicades aquestes àrees.

Art. 130 – Disposicions generals

1. Els terrenys classificats com a sol no urbanitzable estan subjectes a les limitacions que s'indiquen a l'article 86 i següent de la Llei del Sol.

2. Es conservaran els actuals camins rurals, prohibint-se expressament als particulars l'obertura de nous camins, excepte els relacionats amb l'activitat agrícola i forestal.

3. Es prohibeixen les parcel·lacions, divisions o segregacions de terrenys que impliquin fraccionament de les finques inscrites registralment en el moment de l'aprovació inicial de les Normes, sempre que puguin representar la formació de nuclis urbans o urbanització de finques rústegues o forestals. Als efectes de l'establert a l'article 36 del Reglament de Planejament de la Llei del Sol, es considerarà que hi ha possibilitat de formació de nucli de població quan:

a) la parcel·lació suposi la construcció de quatre cases situades a una distància menor a 50 metres entre elles, o

b) puguin aparèixer, enllaçades entre sí per serveis urbans, un mínim de quatre cases en un cercle ideal de 40 metres de diàmetre.

4. No s'admetran els usos no declarats de forma expressa per a cada zona.

5. Les sol·licituds d'edificació i ocupació admeses en aquestes Normes es tramitaran d'acord amb l'article 85 de la Llei del Sol, i quan sigui el cas, a través del què disposa l'article 43-3 de la Llei del Sol.

6. Qualsevol actuació que s'autoritzi en sol no urbanitzable garantirà la conservació dels elements naturals, de la flora, la fauna i el paisatge. No es podran autoritzar usos que suposin la contaminació de les aigües o de l'atmosfera.

Art. 131 – Zones en sòl no urbanitzable

Les Normes Subsidiàries determinen en el sòl no urbanitzable les següents zones:

Zona 9. Agrícola-Ramader (9)

Zona 10. Forestal (10)

Zona 11. Espais protegits (11)

MP núm. 6 de les NNSS de Cantallops i núm. 9 de les NNSS de Sant Climent Sescebes: Regularització del sistema viari al traçat actual de la carretera local de Cantallops a Sant Climent Sescebes.

Subapartat 2on. Disposicions relatives a les zones en sòl no urbanitzable

ZONA 9. Agrícola – ramader

Art. 132 - Definició

1. *Compren els terrenys que, pel seu destí agrícola-ramader i valor productiu real o potencial, han de reservar-se a aquesta activitat o preservar-se de la seva incorporació al procés urbà.*

2. *La qualificació de zona agrícola inclou tots els terrenys del terme municipal que, no incloent-se dins el sol urbà i urbanitzable, són aptes per a l'ús zonal indicat.*

En els plànols n° 3.1, 3.2, 3.3, 3.4, 3.5, 3.6 i 3.7 "Estructura del Territori Municipal" a escala 1/5000 d'aquestes Normes Subsidiàries queda reflectit el seu perímetre.

Art.133 Condicions de parcel·lació i edificació

1. *S'admeten únicament les construccions relacionades amb el caràcter i la finalitat de la finca i que s'ajustin als plans i les normes de la Conselleria d'Agricultura, Ramaderia i Pesca.*

Aquestes circumstàncies s'hauran de justificar expressament a la sol·licitud de la llicència. S'admet també l'ús d'edificacions directament relacionades amb l'explotació agropecuària, amb informe preceptiu de la citada Conselleria, i mantenint les distàncies als camins que s'indiquen en l'article 14.4 d'aquestes Normes.

2. *Les noves construccions se situaran preferentment a l'entorn immediat a les masies i nuclis ja edificats, evitant l'excessiva dispersió.*

En cap cas s'admetrà la possibilitat de formació de nucli de població, segons la definició de l'art. 130.3.

3. *Les superfícies mínimes de les unitats de conreu seran les establertes per la Conselleria d'Agricultura, Ramaderia i Pesca.*

4. *En aquesta zona es mantindrà la xarxa de camins agrícoles d'acord amb l'article 130.2.*

5. *Les masies i edificacions existents, els estatges destinats a usos agrícoles i ramaders i els espais arbrats confrontants que formen el seu entorn es conservaran. Podran realitzar obres de consolidació, conservació millorament, així com d'ampliació. Les obres d'ampliació se subjectaran a les condicions arquitectòniques de l'edificació existent. Aquestes edificacions se situaran en un radi de 50 mts. respecte de les ja existents.*

En el cas de granges serà preceptiva la presentació i aprovació d'un projecte sobre el tractament d'aigües residuals i abocaments, abans o simultàniament amb la petició de llicència d'obres o de canvi d'ús si s'escau.

MP núm. 6 de les NNSS de Cantallops i núm. 9 de les NNSS de Sant Climent Sescebes: Regularització del sistema viari al traçat actual de la carretera local de Cantallops a Sant Climent Sescebes.

Art.134 Usos

Els usos en aquesta zona són els relacionats amb l'agricultura la ramaderia en quant a activitat primària per tant sense transformació. Les activitats extractives es regularan pel que s'indica en els articles 162 i 164 d'aquestes Normes.

Art.135 Zones específiques

1. La zona situada a l'est de la població que pertany a les granges i fabrica de pinsos del Sr. Molas podran mantenir la seva activitat actual de ramaderia i indústria agropecuària. Es podran realitzar obres de reforma, millora i ampliació de les existents en terrenys de la seva propietat, per al mateix ús o similars i amb la prohibició específica de fraccionar la propietat, per no crear un nucli industrial agrícola.

Per aquesta zona específica regeix l'indicat en l'article 133.

2. La zona situada a l'oest de la població que pertany al complex d'hosteleria Can Pau, podra mantenir la seva activitat actual. Es podran realitzar obres de reforma, millora i ampliació de les existents així com realitzar obres de nova construcció sempre i quan es compleixin els següents requisits:

a) Es realitzin en terrenys de la seva propietat.

b) Els usos assignats siguin els de l'actualitat o relacionats directament amb ells, o sigui: restaurant, hotel, pensió, càmping - masia i complex esportiu.

el No es fraccioni registralment la propietat; no es permetrà urbanitzar, parcel·lar, vendre parcel·les, edificar vivendes unifamiliars ni realitzar actes o edificacions l'ús del qual no estigui directament relacionat amb l'hostalera.

3. En ambdues zones serà preceptiu abans d'atorgar qualsevol llicència d'obres, la presentació i aprovació, anterior o simultània, d'un projecte complet de totes les infraestructures de la zona, sobretot pel que fa al tractament d'aigües residuals i les seves xarxes de conducció.

ZONA 10. Forestal

Art. 136 Definició

1. Compren els terrenys que pel seu destí forestal han de reservar-se a aquesta activitat o preservar-se de la seva urbanització.

2. La qualificació de zona forestal inclou tots els terrenys del terme municipal que, no incloent-se dins el sol urbà i urbanitzable, són aptes per a l'ús zonal indicat.

En els plànols n° 3.1, 3.2, 3.3, 3.4, 3.5, 3.6 i 3.7 "Estructura del Territori Municipal" a escala 1/5000 d'aquestes Normes Subsidiàries queda reflectit el seu perímetre.

Art. 137 Disposició de caràcter general

En tot l'àmbit d'aquesta zona serà d'obligat compliment el Decret 35/1990 de 23 de Gener de 1990 de la Generalitat de Catalunya.



MP núm. 6 de les NNSS de Cantallops i núm. 9 de les NNSS de Sant Climent Sescebes: Regularització del sistema viari al traçat actual de la carretera local de Cantallops a Sant Climent Sescebes.

Art. 138 Condicions de parcel·lació i edificació

1. S'admeten únicament les construccions relacionades amb el caràcter, finalitat de la finca i explotació forestal de la mateixa, sempre i quan la finca on es pretenguin realitzar les construccions tingui qualificació d'unitat mínima forestal, tal i com s'indica en l'article anterior, i que no produeixi impacte paisatgístic.

Serà preceptiu l'informe de la Conselleria d'Agricultura, Ramaderia i Pesca, abans de l'atorgament de qualsevol llicència. Les distàncies de les edificacions als camins seran les que s'indiquen en l'article 14.4 d'aquestes Normes. En cap cas s'admetrà la possibilitat de formació de nucli de població, segons la definició de l'article 130.3.

Art. 139 Usos

Els usos en aquesta zona són els relacionats amb l'activitat forestal primària, per tant sense transformació.

Les activitats extractives es regularan pel que s'indica en els articles 162 i 164 d'aquestes Normes.

NORMES SUBSIDIÀRIES DE PLANEJAMENT DE SANT CLIMENT SESCEBES. SETEMBRE 1998

IV. NORMES DEL SÒL NO URBANITZABLE

TÍTOL X – NORMES GENERALS I SISTEMES

Art. 89.- Definició

Les normes qualifiquen de Sòl No Urbanitzable el que queda delimitat com a tal, i per tant no inclòs en les categories de Sòl Urbà i Sòl apte per a urbanitzar.

Art. 90.- Sistemes Generals. Infraestructura viària

Comprèn les vies d'enllaç i comunicació, de domini i ús públic i que per la seva categoria es classifiquen en:

- Carreteres
- Camins veïnals

Carreteres:

Són les vies de comunicació interurbanes (carreteres comarcal GE-602 i GEF-6022).

Hauran d'acomplir el que especifica la Llei de carreteres del 16 de setembre de 1993. Les distàncies a respectar per l'edificació s'ajustaran a la vigent Instrucció de Carreteres, que amb caràcter general



MP núm. 6 de les NNSS de Cantallops i núm. 9 de les NNSS de Sant Climent Sescebes: Regularització del sistema viari al traçat actual de la carretera local de Cantallops a Sant Climent Sescebes.

s'estableix en 50 m de l'eix de les principals vies de comunicació del terme municipal catalogades com GI-602, GI-6022 i GI-6024.

A les interseccions entre una carretera de la Diputació i una altra, la Diputació fixarà la línia d'edificació en funció de les circumstàncies concretes que hi concorrin en ordre a garantir la seguretat vial de la mateixa.

Camins veïnals

Constitueixen la xarxa primària d'enllaços i accessos als diversos indrets del municipi, a partir dels quals s'estableixen els camins particulars d'accés a cada finca.

Tota nova edificació se separarà de l'eix del camí un mínim de 13 metres.

Aquesta distància també es mantindrà al camí d'Espolla a Cantallops per Vilartolí.

[...]

TÍTOL XI – MODALITATS EN EL SÒL NO URBANITZABLE

S'estableixen en el sòl no urbanitzable les següents modalitats:

- Agrícola*
- Forestal*
- Protecció cursos d'aigua*
- Zones humides*
- Àrees perimetrals de l'espai natural de l'Albera*
- Protecció per servituds*

En aquest tipus de sòl es reularà qualsevol tipus de nova edificació una distància mínima de 50 metres a l'eix de les principals vies de comunicació del terme municipal catalogades com a GI-602, GI-6022 i GI-6024..

Capítol 1r.- ZONA AGRÍCOLA

Art. 95.- Definició

Comprèn la zona destinada a explotacions agrícoles i ramaderes, i abraça bàsicament la banda sud del municipi així com petites extensions enmig de la zona forestal dedicades a la mateixa activitat agrícola-ramadera.

També s'inclou en aquesta zona la part no boscosa ni urbana del terreny militar.

Art. 96.- Edificacions i condicions d'ús

S'admeten únicament les edificacions destinades a explotacions agrícoles que tinguin relació amb la naturalesa i destí de la finca on estan emplaçades, i que s'ajustin, en el seu cas, als plans o normes de la Conselleria d'Agricultura, i les instal·lacions o construccions vinculades a l'execució, entreteniment o servei de les obres públiques.



MP núm. 6 de les NNSS de Cantallops i núm. 9 de les NNSS de Sant Climent Sescebes: Regularització del sistema viari al traçat actual de la carretera local de Cantallops a Sant Climent Sescebes.

No obstant, podran autoritzar-se obres d'edificis o instal·lacions d'utilitat pública o interès social, segons el previst el l'art. 44 del RG.

Podran autoritzar-se així mateix habitatges familiars en llocs on no hi hagi possibilitat de formar nucli de població tal com es defineix en aquestes normes.

Art. 97.- Condicions de les edificacions destinades a explotacions agrícoles

1. Magatzems.

Tipus d'ordenació: serà del tipus aïllada.

Ocupació màxima: 60 m²

Alçada reguladora màxima: 7 m. i corresponent a 1 ó 2 plantes.

Separacions: 10 m. a eix de camins i 5 m. a veïns.

Es permetrà únicament la construcció de magatzems agrícoles quan donin servei a un mínim d'1 Ha que correspongui a la mateixa propietat.

Es respectaran també les Normes Generals de condicions estètiques de les edificacions (Protecció de vistes art. 18 d'aquestes Normes).

2. Granges

Distància mínima límit propietat: 15 m.

Alçada reguladora màxima: 4'50 m.

Distància mínima del nucli urbà: 1000 m.

Les granges respectaran així mateix les Normes generals de condicions estètiques de les edificacions (Protecció de vistes art. 18 d'aquestes Normes) i a tal efecte, comptaran sempre amb una franja d'arbrat que les limiti de vistes des de les principals visuals.

La tramitació necessita l'autorització favorable de la Comissió d'Activitats Classificades.

3. Magatzems d'eines

Superfície màxima: 9 m²

Alçada reguladora màxima: 2,50 m

Condicions estètiques: no es permet que tinguin cap obertura a excepció de la porta, l'acabat de les parets serà remolinat i la coberta serà plana i no s'hi col·locarà cap element tipus xemeneia, etc...

Art. 98.- Condicions higièniques generals per a les granges

Tots els projectes per a la instal·lació de granges especificaran el volum previst de residus produïts i el sistema per a la seva eliminació, així com les mides preses per a impedir la contaminació del subsòl (impermeabilitzacions, distància dels aqüífers més pròxims, etc.).



MP núm. 6 de les NNSS de Cantallops i núm. 9 de les NNSS de Sant Climent Sescebes: Regularització del sistema viari al traçat actual de la carretera local de Cantallops a Sant Climent Sescebes.

Granges porcines.

En especial, les granges porcines especificaran:

Volum de residus produïts, en funció del núm. de caps de bestiar, sistema de tractament (fermentació, etc.) i d'eliminació, temps de permanència i tipus de contenidors (fossa de purins, "Lazareto", etc...) i per aquests s'especificaran localització, volum i condicions constructives. No s'autoritzarà cap granja que no ofereixi les suficients garanties en el tractament i eliminació de residus, per evitar la contaminació del subsòl.

Art. 99.- Edificis aïllats destinats a habitatges unifamiliars

És la Comissió Provincial d'Urbanisme l'organisme facultat per autoritzar la construcció d'aquestes obres, seguint el procediment establert a l'art. 44 del Reglament de Gestió Urbanística.

Condicions bàsiques:

- Impossibilitat de formar nucli de Població.

Per evitar la possible formació d'un nucli de població, es requerirà necessàriament que la finca adscrita a l'edificació tingui una superfície mínima de 2 ha.

- Les construccions respondran a la tipologia aïllada, separant-se dels llandars de la finca 10 metres.

- L'alçada màxima permesa és de dues plantes (6,5 m), mesurades sobre les rasants del terreny en contacte amb l'edificació comptabilitzant-se els soterranis que sobresurtin més de 0,60 m sobre la rasant del terreny.

- L'edificació respectarà específicament les Normes generals de condicions estètiques de les edificacions (Protecció de vistes. Art. 18 d'aquestes Normes), i el projecte justificarà la situació de l'edifici en el solar d'acord amb aquests criteris.

- En tot cas, les finques hauran de disposar d'accés rodat a través dels camins veïnals existents.

Capítol 6è. ZONA DE PROTECCIÓ PER A SERVITUDS

Art. 109.- Definició

Es qualifiquen amb aquesta modalitat els sòls no urbanitzables que conformen les franges adjacents als vials bàsics i que per la protecció del sistema es pretenen mantenir lliures d'edificació.

Art. 110.- Protecció de l'edificació

La línia d'edificació haurà d'estar situada a un mínim de 25 metres de l'aresta de la calçada.

S'autoritzaran únicament les obres de conservació dels edificis existents i es prohibiran les de nova planta. Es restringirà l'accés des de la via objecte de protecció.

MP núm. 6 de les NNSS de Cantallops i núm. 9 de les NNSS de Sant Climent Sescebes: Regularització del sistema viari al traçat actual de la carretera local de Cantallops a Sant Climent Sescebes.

1.6. ESTAT ACTUAL DE L'ÀMBIT AFECTAT PER LA MODIFICACIÓ.

L'àmbit afectat per la modificació està consolidat com a carretera local del municipi; el projecte d'urbanització ha sigut finalitzat i actualment l'ús és de sistema viari. L'estat actual de l'àmbit afectat per la modificació queda reflectit en el reportatge fotogràfic que figura a l'apartat 3 d'aquest document.

1.7. MARC LEGAL

La modificació se subjecta a les següents disposicions legals:

- Text refós de la Llei d'urbanisme de Catalunya, Decret Legislatiu 1/2010, de 3 d'agost (TRLU).
- Reglament de la Llei d'Urbanisme (RLU), aprovat per Decret 305/2006, de 18 de juliol.
- Real Decreto Legislativo 7/2015, de 30 de octubre, por el que se aprueba el Texto refundido de la Ley de Suelo y Rehabilitación Urbana.
- Decret Legislatiu 2/2009 d'aprovació del Text refós de la llei de carreteres.
- Decret 293/2003, de 18 de novembre, pel qual s'aprova el Reglament general de carreteres.
- Pla territorial parcial de les Comarques Gironines, aprovat definitivament pel Govern de Catalunya en data 14 de setembre de 2010 i publicat al DOGC en data 15 d'octubre de 2010.
- Normes Subsidiàries de planejament de Cantallops, aprovades definitivament per la Comissió Territorial d'Urbanisme (CTU) de Girona en sessió de 7 de juny de 1995 i publicades al DOGC en data 7 de juliol de 1995, i el seu Text refós que incorpora la modificació puntual núm. 1 i les modificacions per resolució del conseller de PTOPI en data 11/12/1995.
- Normes Subsidiàries de planejament de Sant Climent Sescebes, aprovades definitivament per la Comissió Territorial d'Urbanisme (CTU) de Girona en sessió de 23 de setembre de 1998 i publicades al DOGC en data 10 de novembre de 1998.
- Catàleg de paisatge de les Comarques Gironines, elaborat per l'Observatori del Paisatge, aprovat definitivament el 23 de novembre de 2010.

1.8. JUSTIFICACIÓ DE LA MODIFICACIÓ PUNTUAL. CONVENIÈNCIA I OPORTUNITAT.

La present modificació puntual, a través de les actuacions contemplades, té com a objecte la regularització del sistema viari del planejament general al traçat actual de la carretera local de Cantallops a Sant Climent Sescebes; és a dir, el reconeixement de la realitat física existent en el planejament urbanístic municipal.



MP núm. 6 de les NNSS de Cantallops i núm. 9 de les NNSS de Sant Climent Sescebes: Regularització del sistema viari al traçat actual de la carretera local de Cantallops a Sant Climent Sescebes.

L'estratègia de la Modificació Puntual es desenvolupa en dos àmbits diferenciats segons si és d'aplicació el planejament urbanístic del terme municipal de Sant Climent Sescebes o bé del terme municipal de Cantallops.

Respecte de l'**actuació a l'àmbit 1, al terme municipal de Cantallops**, de la modificació puntual es reordena de la forma següent:

- Canvi de qualificació urbanística del tram afectat del camí de Cantallops a Sant Climent, d'aproximadament 3,10 km. Es manté la qualificació de Sistema viari però enlloc de subclau Camí rural (sx3) es canvia a Via de comunicació (sx1).
- S'amplia la superfície qualificada com a Via de comunicació (sx1) per tal d'incloure la totalitat de la superfície de les expropiacions realitzades per l'administració local, contigües al vial existent, i que actualment es troben qualificades en clau 9. Agrícola-ramader i una petita part, en clau SH-Sistema hidràulic (126,58 m²).
- Es reconeix com a Via de comunicació (Sx1) el tram de carretera consolidada, d'aproximadament 1,41 km, contigua al límit sud del terme municipal que no es troba delimitada a les Normes Subsidiàries, tampoc com a camí rural.

La **conveniència i oportunitat** de la formulació de la present modificació en l'àmbit 1, ve justificada per la necessitat de resoldre la discordança de qualificació urbanística entre la realitat física i les Normes Subsidiàries del municipi de Cantallops.

L'**àmbit 2, al terme municipal de Sant Climent Sescebes**, de la modificació puntual es reordena de la forma següent:

- Canvi de qualificació urbanística del tram afectat del camí de Sant Climent Sescebes a Bell-lloc, d'aproximadament 2,13 km. Es manté la qualificació de Infraestructura viària però enlloc de subclau Camins veïnals (sx3) es canvia a subclau Carreteres (sx1).
- S'amplia la superfície qualificada com a Protecció per a servituds (PS) per tal d'ampliar la franja de protecció existent de 10m a 30m, tal i com estableix la normativa que correspon en el cas de Infraestructura viària. Carreteres. Per tant, es canvia la qualificació de superfície actualment qualificada com a Zona militar o bé Zona agrícola. No s'amplia la franja de protecció en els trams on coincideix amb la clau Zones humides ja que la pròpia clau restrictiva normativament.
- Es reconeix com a Via de comunicació (Sx1) el tram de carretera consolidada, d'aproximadament 310m, contigua al límit sud del terme municipal de Cantallops, que no es troba delimitada a les Normes Subsidiàries, tampoc com a camí rural.

La **conveniència i oportunitat** de la formulació de la present modificació en l'àmbit 2, ve justificada per la necessitat de resoldre la discordança de qualificació urbanística entre la realitat física i les Normes Subsidiàries del municipi de Sant Climent Sescebes.

MP núm. 6 de les NNSS de Cantallops i núm. 9 de les NNSS de Sant Climent Sescebes: Regularització del sistema viari al traçat actual de la carretera local de Cantallops a Sant Climent Sescebes.

En definitiva, aquesta Modificació Puntual planteja el reconeixement d'una carretera existent en el planejament municipal dels municipis de Cantallops i Sant Climent Sescebes. L'adequació del planejament permetrà la consolidació d'una via de comunicació amb la carretera local GI-602, que uneix Cantallops amb els municipis veïns de Campmany i Sant Climent Sescebes. Si no existís aquesta comunicació, l'únic accés a Cantallops per carretera local seria a través de l'enllaç amb la N-II a La Jonquera. Per tant, és necessària la seva consolidació per tal d'assegurar una bona mobilitat entre els diferents nuclis rurals. Així mateix, la seva consolidació com a carretera local, permetrà la posterior cessió de la via de comunicació a la Diputació de Girona per tal que efectui el manteniment periòdic corresponent.

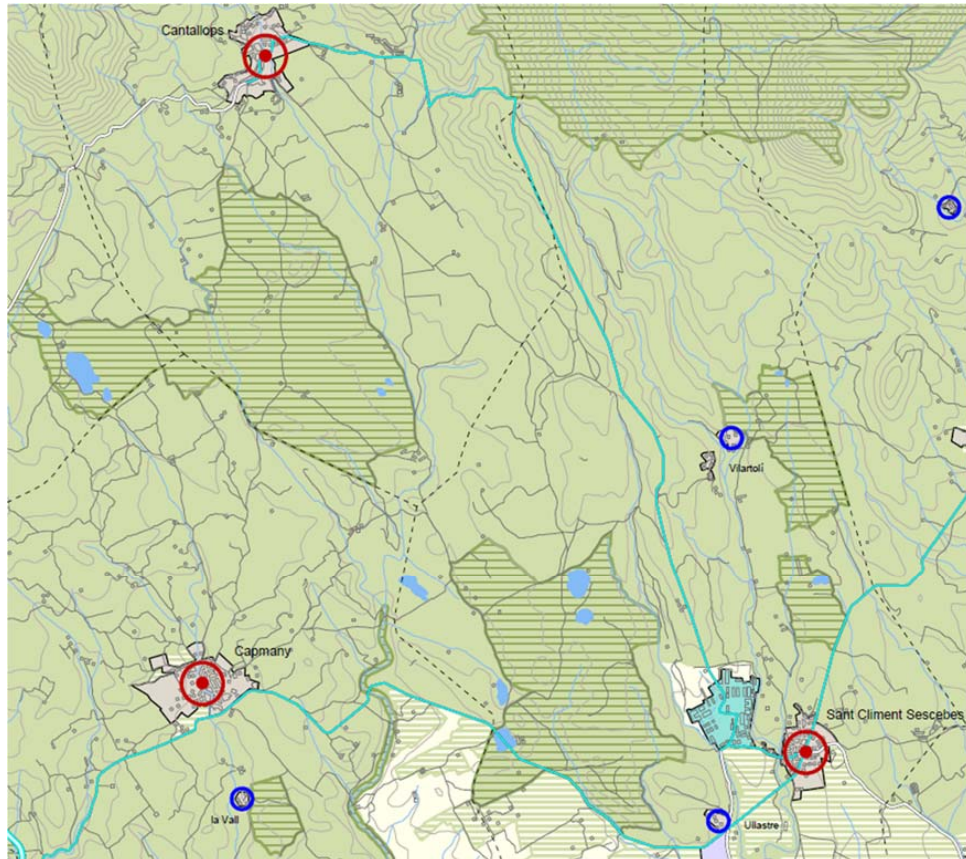
1.9. JUSTIFICACIÓ DEL COMPLIMENT DELS ARTICLES 97,98,99 I 100 DEL TEXT REFÓS DE LA LLEI D'URBANISME.

- A. Sobre la justificació de la modificació de les figures del planejament urbanístic (art.97 del TRLUC)
- La modificació puntual que es planteja no està en el supòsit de terrenys, bé de titularitat pública on s'hagi adjudicat la concessió de la gestió urbanística, bé de titularitat privada que en els cinc anys anteriors van formar part d'un patrimoni públic de sòl i d'habitatge
 - L'ordenació proposada és coherent amb el model d'ordenació establert pel planejament urbanístic general vigent i no entra en contradicció amb els principis de desenvolupament urbanístic sostenible.
 - L'ordenació que es planteja és coherent amb el model d'ordenació establert pel planejament territorial vigent.
 - En la proposta hi ha una projecció adequada dels interessos públics.
 - Es dona un compliment adequat a les exigències que estableix l'article 98.1 amb relació al manteniment de la superfície i de la funcionalitat dels espais lliures, les zones verdes o els equipaments esportius considerats pel planejament urbanístic com a sistemes urbanístics generals o locals.
 - No es redueix, en un àmbit d'actuació urbanística, la superfície dels sòls qualificats de sistema d'espais lliures públics o de sistema d'equipaments públics en compliment dels estàndards mínims legals.
- B. Sobre la justificació de la modificació dels sistemes urbanístics d'espais lliures, zones verdes o d'equipaments esportius (art.98 del TRLUC)

MP núm. 6 de les NNSS de Cantallops i núm. 9 de les NNSS de Sant Climent Sescebes: Regularització del sistema viari al traçat actual de la carretera local de Cantallops a Sant Climent Sescebes.

- La present modificació no altera la zonificació o ús l'ús urbanístic dels espais lliures, les zones verdes o els equipaments esportius considerats pel planejament urbanístic com a sistemes generals .
- C. Sobre la justificació de la modificació de les figures de planejament urbanístic general que comporten un increment del sostre edificable, de la densitat de l'ús residencial o de la intensitat, o la transformació dels usos (art.99 del TRLUC).
Els preceptes d'aquest article no són d'aplicació tota vegada que no es donen els supòsits pertinents que preveu la Llei d'Urbanisme en aquest cas.
- D. Sobre la justificació de la modificació de les figures de planejament urbanístic general que requereixen un increment de les reserves per a sistemes urbanístics (art.100 del TRLUC).
Els preceptes d'aquest article no són d'aplicació tota vegada que no es donen els supòsits pertinents que preveu la Llei d'Urbanisme en aquest cas.

1.10. JUSTIFICACIÓ DE L'ADEQUACIÓ AL PLANEJAMENT TERRITORIAL



MP núm. 6 de les NNSS de Cantallops i núm. 9 de les NNSS de Sant Climent Sescebes: Regularització del sistema viari al traçat actual de la carretera local de Cantallops a Sant Climent Sescebes.

En base al Pla Territorial Parcial de les Comarques Gironines, el sòl objecte de la modificació està qualificat com a camí agrícola en el tram del camí de Bell-lloc i el tram del camí de Cantallops a Sant Climent Sescebes. En el tram de vial que uneix els dos camins i és paral·lel al límit dels dos termes municipals, el sòl objecte de modificació està qualificat com a sòl de protecció especial. En el cas de les franges de protecció del vial, en el terme de Sant Climent Sescebes, el sòl està qualificat també com a sòl de protecció especial, però dins la categoria PEIN i Xarxa Natura 2000.

En relació a les vies locals, el PTPCG les defineix com aquelles més específicament pròpies del medi rural, com els camins agrícoles, pistes forestals i vies pecuàries. El Pla proposa la conversió d'alguna d'aquestes vies integrades per a augmentar el seu abast funcional, i preveu el manteniment de totes les altres vies rurals.

En el plànol d'ordenació de l'Alt Empordà, en els termes municipals de Cantallops i Sant Climent Sescebes, es proposa la comunicació dels dos nuclis de població a partir del condicionament del camí de Requesens, que travessa zona de tir i passa per l'interior del campament militar. La proposta d'aquesta modificació puntual, proposa el condicionament d'una altra alternativa: un primer tram del camí agrícola de Cantallops a Sant Climent (3,10km), un segon tram del camí agrícola de Sant Climent a Bell-lloc (3,13km) i adequar un tram de vial que uneixi els dos recorreguts referenciats (1,72km). Aquesta proposta, a més de reconèixer la realitat existent, permet una comunicació més directa també amb el nucli de Capmany i la carretera GI-602, sense haver de travessar zona de tir i el propi campament militar.

En el cas del tram de vial que ha d'unir els dos camins existents, de 1,72km de longitud, actualment el sòl es troba qualificat com a **Sòl de protecció especial**. Segons el PTPCG, el Sòl de protecció especial ha de mantenir majoritàriament la condició d'espai no urbanitzat i amb aquesta finalitat ha de ser classificat com a no urbanitzable pels plans d'ordenació urbanística municipal. Tot i això, el Pla també estableix en l'article 2.7.6 de la Normativa que:

6. Els nous elements d'infraestructures que s'hagin d'ubicar necessàriament en sòl de protecció especial, com també la millora dels que hi ha en aquesta classe de sòl, han d'adoptar solucions que minimitzin els desmunts i terraplens, i han d'evitar interferir els connectors ecològics, corredors hidrogràfics, i els elements singulars del patrimoni natural (hàbitats d'interès, zones humides i espais d'interès geològic) i cultural.

Aquest tram de vial, tot i no correspondre's amb un camí agrícola existent, transcorre per un àmbit de vegetació no singular, bàsicament bosquines i matollars, queda fora de zones humides, mulleres i torberes i no es troba classificat com a PEIN-Xarxa natura 2000. Així mateix, no és zona inundable i el pendent del terreny és inferior al 20%.

En el cas de l'ampliació de les franges de protecció del vial en el terme municipal de Sant Climent Sescebes, aquestes s'emplacen també en sòl de protecció especial i en algun tram, en sòl de protecció especial – PEIN i Xarxa Natura 2000. La qualificació d'aquest àmbit en clau de Protecció de Sistemes

MP núm. 6 de les NNSS de Cantallops i núm. 9 de les NNSS de Sant Climent Sescebes: Regularització del sistema viari al traçat actual de la carretera local de Cantallops a Sant Climent Sescebes.

respecta la normativa del PTPCG ja que el seu objectiu és mantenir aquestes franges lliures d'edificació, totalment coherent amb la definició de sòl de protecció especial del PTPCG.

1.11. ORDENACIÓ PROPOSADA

La present modificació puntual, a través de les actuacions contemplades, té com a objecte la regularització del sistema viari del planejament general al traçat actual de la carretera local de Cantallops a Sant Climent Sescebes; és a dir, el reconeixement de la realitat física existent en el planejament urbanístic municipal.

En l'àmbit 1 de la modificació puntual, terme municipal de Cantallops, es canvia la qualificació del camí rural existent (10.198,28 m²) i en clau SX3. Camí rural, a clau SX1. Via de comunicació. Els 33.335,52 m² restants es corresponen a l'obertura del tram de vial que enllaça amb el camí de Bell-lloc a Sant Climent Sescebes i que transcorre en superfície qualificada actualment en clau 9.Agrícola-ramader i 10-Forestal. També inclou la superfície de les expropiacions realitzades per l'administració local, contigües al vial existent, i que actualment es troben qualificades en clau 9. Agrícola-ramader i una petita part, en clau SH-Sistema hidràulic.

Així, la ordenació, en l'àmbit 1, de superfície total de 43.533,80 m², s'han transformat 33.208,94 m² de sòl privat en sòl públic destinat a sistema viari en categoria Vies de comunicació (SX1).

En l'àmbit 2 de la modificació puntual, terme municipal de Sant Climent Sescebes, es canvia la qualificació del camí rural existent (8.248,62 m²) i en clau SX3. Infraestructura viària-Camí veïnal a clau Sx1. Infraestructura viària-carreteres. També es canvien 1.220,58 m² de clau Zona Militar i també 130,27m2 de clau Protecció per servituds a clau Sx1. Infraestructura viària-carreteres. Aquestes superfícies corresponen a l'obertura del tram de vial que enllaça amb el camí de Sant Climent en el terme de Cantallops. Finalment, els 86.793,11 m² restants es corresponen a l'ampliació de les franges qualificades en Protecció de servituds, a banda i banda del sistema viari, de 10m a 30m, tal i com estableix la normativa municipal que correspon en el cas de Infraestructura viària. Carreteres.

Així, la ordenació, en l'àmbit 2, de superfície total de 96.392,58 m², s'han transformat 1.350,85m² de sòl privat en sòl públic destinat a Sistema viari en categoria carreteres (SX1).

MP núm. 6 de les NNSS de Cantallops i núm. 9 de les NNSS de Sant Climent Sescebes: Regularització del sistema viari al traçat actual de la carretera local de Cantallops a Sant Climent Sescebes.

1.12. SUPERFÍCIES SEGONS PLANEJAMENT VIGENT I PROPOSTA DE MODIFICACIÓ

La superfície total de la modificació puntual és de 139.926,38 m² i es desglossa en dos àmbits diferenciats:

Àmbit 1 de la Modificació Puntual, dins el terme municipal de Cantallops:

Clau		Planejament vigent	Modificació proposada
9	Agrícola-ramader	32.284,07 m ²	0,00 m ²
10	Forestal	924,87 m ²	0,00 m ²
SH	Sistema de canalitzacions i xarxa fluvial	126,58 m ²	0,00 m ²
SX3	Sistema viari. Camí rural.	10.198,28 m ²	0,00 m ²
SX1	Sistema viari. Via de comunicació	0,00 m ²	43.533,80 m ²
Superfície total		43.533,80 m ²	43.533,80 m ²

Àmbit 2 de la Modificació Puntual, dins el terme municipal de Sant Climent Sescebes:

Clau		Planejament vigent	Modificació proposada
AG	Zona agrícola	28.551,80 m ²	0,00 m ²
ZM	Zona militar	59.461,89 m ²	0,00 m ²
PS	Protecció per servituds	130,27 m ²	86.793,11 m ²
SX3	Infraestructura viària. Camins veïnals.	8.248,62 m ²	0,00 m ²
SX1	Infraestructura viària. Carreteres.	0,00 m ²	9.599,47 m ²
Superfície total		96.392,58 m ²	96.392,58 m ²

1.13. APROFITAMENT SEGONS PLANEJAMENT VIGENT I PROPOSTA DE MODIFICACIÓ

	Planejament vigent	Modificació proposada
Total sòl públic:	19.785,80 m ²	53.133,27 m ²
Total sòl privat:	121.352,90 m ²	88.005,43 m ²

Sostre edificable	Planejament vigent	Modificació proposada
SH. Sistema de canalitzacions i xarxa fluvial	0,00 m ²	0,00 m ²
SX3. Viari. Camí rural.	0,00 m ²	0,00 m ²
SX1. Viari. Via de comunicació	0,00 m ²	0,00 m ²
SX3. Infraestructura viària. Camins veïnals.	0,00 m ²	0,00 m ²
SX1. Infraestructura viària. Carreteres.	0,00 m ²	0,00 m ²
Total aprofitament urbanístic públic	0,00 m ²	0,00 m ²



MP núm. 6 de les NNSS de Cantallops i núm. 9 de les NNSS de Sant Climent Sescebes: Regularització del sistema viari al traçat actual de la carretera local de Cantallops a Sant Climent Sescebes.

9. Agrícola-ramader	0,00 m ²	0,00 m ²
10. Forestal	0,00 m ²	0,00 m ²
AG. Zona Agrícola	0,00 m ²	0,00 m ²
ZM. Zona Militar	0,00 m ²	0,00 m ²
PS. Protecció per servituds	0,00 m ²	0,00 m ²
Sòl no urbanitzable. Zona militar.	0,00 m ²	0,00 m ²
Total aprofitament urbanístic privat	0,00 m ²	0,00 m ²
Total sostre (0,00 m²)	0,00 m²	0,00 m²

1.14. JUSTIFICACIÓ LEGAL DEL PROCEDIMENT

La present modificació, pel contingut i abast de regulació que proposa, no altera l'estructura general i orgànica del territori i, per tant, no s'inclou en els supòsits definits als articles 95 del TRLU, que es refereix a les circumstàncies necessàries per la revisió del planejament.

El tràmit que ens ocupa, i d'acord amb el que estableix l'article 117 del RLU, és una modificació del planejament general amb unes determinacions concretes i limitades d'alguns dels documents que conformen el planejament vigent.

1.15. JUSTIFICACIÓ DE L'OBSERVANÇA DEL DESENVOLUPAMENT SOSTENIBLE DE LA MODIFICACIÓ I COMPLIMENT DELS ARTICLES 3 I 9 DEL TRLU.

Respecte la justificació de l'observança del desenvolupament urbanístic sostenible i de les directrius per al planejament urbanístic que són objecte, respectivament, dels articles 3 i 9, cal esmentar que la modificació que es tramita és coherent amb el concepte de desenvolupament sostenible contingut en l'article 3. També ho és amb les directrius establertes a l'article 9 per incorporar les prescripcions adequades per tal que les instal·lacions s'adaptin a l'ambient on es troben.

1.16. MESURES ADOPTADES PER FACILITAR L'ASSOLIMENT D'UNA MOBILITAT SOSTENIBLE.

Les actuacions proposades per la present modificació puntual no comporten nova classificació de sòl urbà o urbanitzable; per tant, no es considera necessària la redacció de l'estudi d'avaluació de la mobilitat generada que preveu l'article 59.3 c) del TRLU.

MP núm. 6 de les NNSS de Cantallops i núm. 9 de les NNSS de Sant Climent Sescebes: Regularització del sistema viari al traçat actual de la carretera local de Cantallops a Sant Climent Sescebes.

1.17. DOCUMENTACIÓ MEDIAMBIENTAL.

L'article 7.1.c) de la Llei 6/2009, del 28 d'abril, d'avaluació ambiental de plans i programes, determina que les modificacions del planejament urbanístic general que alterin la classificació de sòl no urbanitzable, s'han de sotmetre a avaluació ambiental si bé l'article 7.2 de la mateixa Llei possibilita que aquest tipus de modificacions no estiguin subjectes a avaluació ambiental si, per les característiques que tenen i per la poca entitat, es constata, sense necessitat d'estudis o altres treballs addicionals, que no poden produir efectes significatius en el medi ambient.

Caldrà consultar, doncs, l'Oficina Territorial d'Acció i Avaluació Ambiental de Girona (OTAA) per tal que emeti l'informe corresponent.

1.18. SUSPENSÍO DE LLICÈNCIES

L'article 8.5.a) del TRLU, determina que el document comprensiu ha d'incloure un plànol de delimitació dels àmbits subjectes a suspensió de llicències i de tramitació de procediments, i concreció del termini de suspensió i de l'abast de les llicències i tramitacions que se suspenen.

L'article 73 del TRLU, estableix la facultat que tenen els òrgans competents per a l'aprovació inicial de les figures de planejament urbanístic, d'acordar, amb la finalitat d'estudiar-ne la formació o la reforma, suspendre l'atorgament de llicències de parcel·lació de terrenys, d'edificació, reforma, rehabilitació o enderrocament de construccions, d'instal·lació o ampliació d'activitats o usos concrets i d'altres autoritzacions municipals connexes establertes per la legislació sectorial.

Aquesta modificació puntual del POUM aporta una sèrie de determinacions que modifiquen el règim urbanístic dels sòls inclosos dins del seu àmbit, la qual cosa implica, segons l'article 73.2 del TRLU, que l'administració competent n'acordi la suspensió de llicències en els següents termes:

1. Delimitació de l'àmbit subjecte a suspensió del llicències:
 - a. La suspensió de llicències abasta els terrenys situats a la meitat sud del terme municipal de Cantallops. Es correspon a l'àmbit lineal que conté l'afectació de la carretera de comunicació amb Sant Climent Sescebes. La superfície total de l'àmbit és de 43.533,80m².
 - b. La suspensió de llicències abasta els terrenys situats al límit oest del terme municipal de Sant Climent Sescebes. Es correspon a 7 subàmbits situats al llarg del camí de Sant Climent Sescebes al mas de Bell-lloc. La superfície total de l'àmbit és de 96.392,58m².
2. Concreció del termini de suspensió:

MP núm. 6 de les NNSS de Cantallops i núm. 9 de les NNSS de Sant Climent Sescebes: Regularització del sistema viari al traçat actual de la carretera local de Cantallops a Sant Climent Sescebes.

La suspensió de llicències entrarà en vigor amb l'aprovació inicial de la modificació puntual del POUM. La durada de la suspensió potestativa serà d'1 any a partir de l'aprovació inicial de la modificació puntual.

3. Abast de les llicències i tramitacions que se suspendran:

Se suspendran les llicències de parcel·lació i edificació, així com les d'instal·lació o ampliació d'activitats o usos concrets i d'altres autoritzacions municipals connexes establertes per la legislació sectorial, excepte aquelles que siguin compatibles tant amb el planejament vigent com amb el que proposarà la modificació puntual.

1.19. DOCUMENT COMPRESIU (ART 8.5.A DEL TRLU).

Els àmbits de suspensió de llicències es corresponen amb els àmbits de la Modificació Puntual, situats en dos emplaçaments diferents:

- A la meitat sud del terme municipal de Cantallops. Es correspon a l'àmbit lineal que conté l'afectació de la carretera de comunicació amb Sant Climent Sescebes. El traçat s'inicia al final del carrer de Sant Climent, continua pel camí de Cantallops a Sant Climent i, quan arriba a la intersecció amb el límit del terme municipal, gira en noranta graus i continua gairebé paral·lel al límit dels dos municipis. Finalitza a aproximadament 300m de la confluència del camí de Cantallops a Bell-lloc amb l'esmentada carretera.
- Al límit oest del terme municipal de Sant Climent Sescebes. Es correspon a 7 subàmbits situats al llarg del camí de Sant Climent Sescebes al mas de Bell-lloc. El tram de camí inclòs s'inicia a la carretera GI-602, aproximadament al km 5,50, i finalitza a aproximadament 60m abans de la intersecció d'aquest amb el límit del terme municipal. En aquest punt, l'àmbit s'estén en direcció nord-est, gairebé paral·lela a la delimitació del terme municipal, una distància d'uns 330m fins a connectar-se amb l'àmbit del terme municipal de Cantallops.

La present modificació puntual, a través de les actuacions contemplades, té com a objecte la regularització del sistema viari del planejament general al traçat actual de la carretera local de Cantallops a Sant Climent Sescebes; és a dir, el reconeixement de la realitat física existent en el planejament urbanístic municipal.

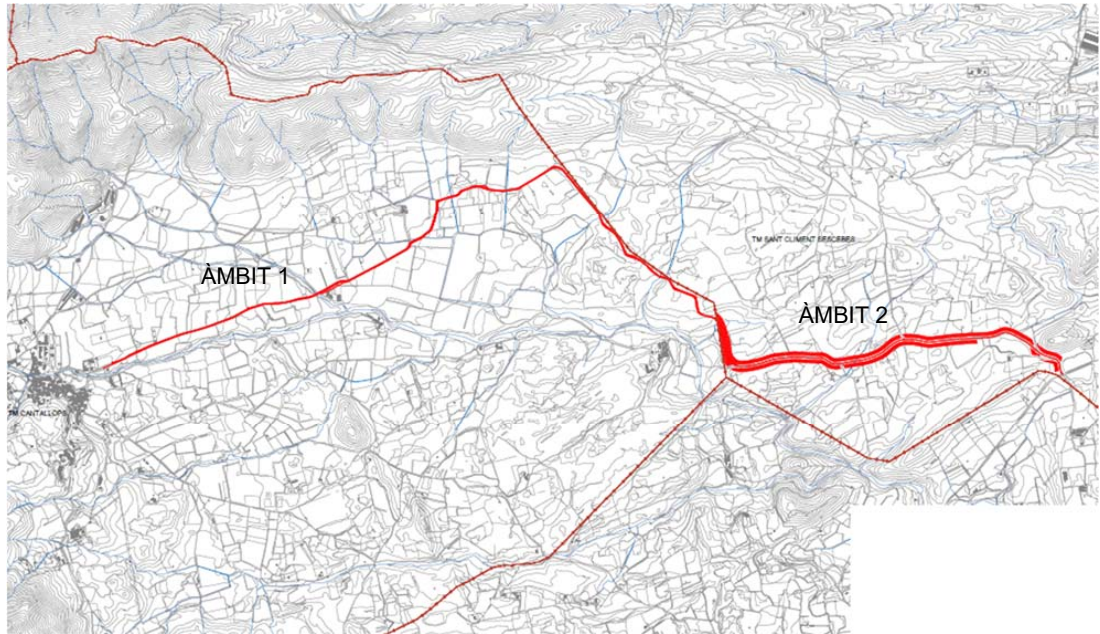
La suspensió de llicències entrarà en vigor amb l'aprovació inicial de la modificació puntual del POUM. La durada de la suspensió potestativa serà d'1 any a partir de l'aprovació inicial de la modificació puntual.

Se suspendran les llicències de parcel·lació i edificació, així com les d'instal·lació o ampliació d'activitats o usos concrets i d'altres autoritzacions municipals connexes establertes per la legislació sectorial,

MP núm. 6 de les NNSS de Cantallops i núm. 9 de les NNSS de Sant Climent Sescebes: Regularització del sistema viari al traçat actual de la carretera local de Cantallops a Sant Climent Sescebes.

excepte aquelles que siguin compatibles tant amb el planejament vigent com amb el que proposarà la modificació puntual.

S'acompanya plànol d'identificació de l'àmbit de la modificació.



MP núm. 6 de les NNSS de Cantallops i núm. 9 de les NNSS de Sant Climent Sescebes: Regularització del sistema viari al traçat actual de la carretera local de Cantallops a Sant Climent Sescebes.

1.20. REPORTATGE FOTOGRÀFIC

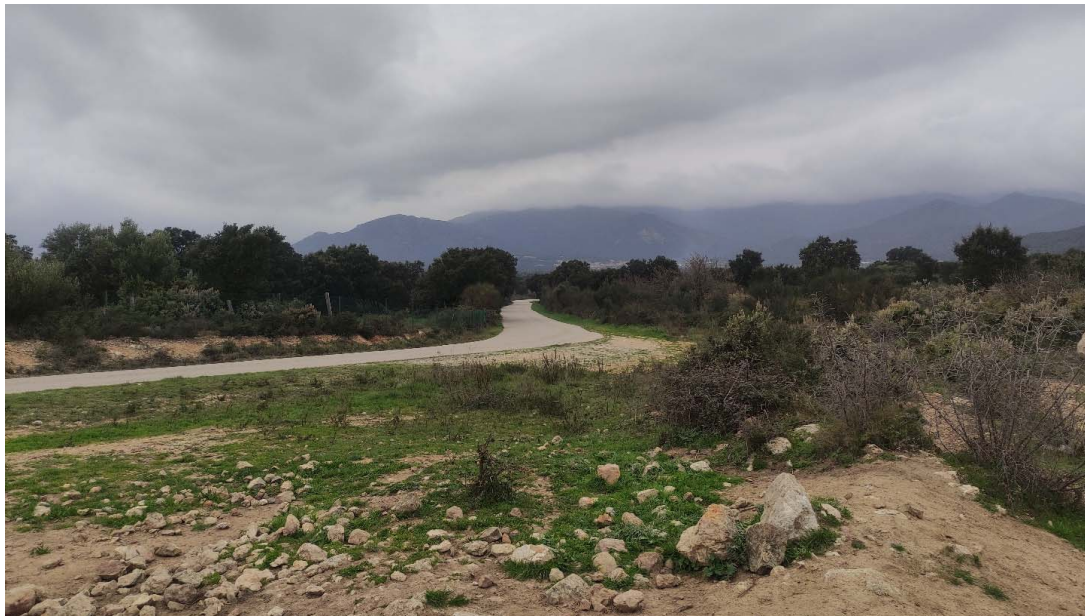


Confluència de l'actual camí de Sant Climent a Bell-lloc amb la carretera GI-602.



Confluència de tres camins. A l'esquerra, camí al Mas de la Pena (Campmany); al centre, continuació del camí de Sant Climent a Bell-lloc; a la dreta, tram de vial executat per a l'enllaç amb el camí de Cantallops a Sant Climent Sescebes. Al fons, el mas de Bell-lloc.

MP núm. 6 de les NNSS de Cantallops i núm. 9 de les NNSS de Sant Climent Sescebes: Regularització del sistema viari al traçat actual de la carretera local de Cantallops a Sant Climent Sescebes.



Confluència de del vial executat amb el camí de Cantallops a Sant Climent Sescebes. Al centre, el tram asfaltat de l'esmentat camí; a la dreta, el tram no asfaltat. El tram esquerra del vial asfaltat ja es correspon amb l'enllaç urbanitzat amb els camí de Bell-lloc a Sant Climent Sescebes.



Continuació del camí de Cantallops a Sant Climent Sescebes en zona militar i de pas restringit.



MP núm. 6 de les NNSS de Cantallops i núm. 9 de les NNSS de Sant Climent Sescebes: Regularització del sistema viari al traçat actual de la carretera local de Cantallops a Sant Climent Sescebes.



Intersecció de la carretera, en el tram corresponent al camí de Cantallops a Sant Climent Sescebes, amb el còrrec del Viell.



Arribada de la carretera en el límit del sòl urbà del nucli de Cantallops.

Cantallops, març de 2021

GELI ANTICO
ADELA -
41555508M

Firmado digitalmente por GELI
ANTICO ADELA - 41555508M
Nombre de reconocimiento (DN):
c=ES,
serialNumber=dCES-41555508M,
givenName=ADELA, sn=GELI ANTICO,
cn=GELI ANTICO ADELA - 41555508M
Fecha: 2021.03.18 12:05:38 +01'00'

Adela Geli-Anticó

Arquitecta col·legiada núm. 67814-7.

Codi Segur de Verificació: 486d8073-0534-487d-8d52-b737eb05e9fd
Origen: Ciutadà
Identificador document original: ES_L01081000_2021_11630448
Data d'impressió: 06/04/2021 16:56:17
Pàgina 33 de 52

SIGNATURES
1.- GELI ANTICO ADELA, 18/03/2021 12:05

MP núm. 6 de les NNSS de Cantallops i núm. 9 de les NNSS de Sant Climent Sescebes: Regularització del sistema viari al traçat actual de la carretera local de Cantallops a Sant Climent Sescebes.



2. NORMATIVA

Codi Segur de Verificació: 486d8073-0534-487d-8d52-b737eb05e9fd
Origen: Ciutadà
Identificador document original: ES_L01081000_2021_11630448
Data d'impressió: 06/04/2021 16:56:17
Pàgina 34 de 52

SIGNATURES
1.- GELI ANTICO ADELA, 18/03/2021 12:05

MP núm. 6 de les NNSS de Cantallops i núm. 9 de les NNSS de Sant Climent Sescebes: Regularització del sistema viari al traçat actual de la carretera local de Cantallops a Sant Climent Sescebes.



MP núm. 6 de les NNSS de Cantallops i núm. 9 de les NNSS de Sant Climent Sescebes: Regularització del sistema viari al traçat actual de la carretera local de Cantallops a Sant Climent Sescebes.

CAPÍTOL I. DISPOSICIONS DE CARÀCTER GENERAL

Article 1. Naturalesa i objecte

Aquest document té la consideració de modificació puntual de les Normes Subsidiàries de Cantallops i de les Normes Subsidiàries de Sant Climent Sescebes per a la regularització del sistema viari del planejament general al traçat actual de la carretera local de Cantallops a Sant Climent Sescebes; és a dir, el reconeixement de la realitat física existent en el planejament urbanístic municipal.

Article 2. Situació i àmbit

La modificació puntual de les Normes subsidiàries de Cantallops afecta un àmbit lineal que conté l'afectació de la carretera de comunicació amb Sant Climent Sescebes. El traçat s'inicia al final del carrer de Sant Climent, continua pel camí de Cantallops a Sant Climent i, quan arriba a la intersecció amb el límit del terme municipal, gira en noranta graus i continua gairebé paral·lel al límit dels dos municipis. Finalitza a aproximadament 300m de la confluència del camí de Cantallops a Bell-lloc amb l'esmentada carretera.

La modificació puntual de les Normes subsidiàries de Sant Climent Sescebes afecta un àmbit lineal que conté 7 subàmbits situats al llarg del camí de Sant Climent Sescebes al mas de Bell-lloc. El tram de camí inclòs s'inicia a la carretera GI-602, aproximadament al km 5,50, i finalitza a aproximadament 60m abans de la intersecció d'aquest amb el límit del terme municipal. En aquest punt, l'àmbit s'estén en direcció nord-est, gairebé paral·lela a la delimitació del terme municipal, una distància d'uns 330m fins a connectar-se amb l'àmbit del terme municipal de Cantallops.

Article 3. Obligatorietat

Segons l'article 5 de la normativa de les Normes subsidiàries de Cantallops, les determinacions d'aquestes Normes obliguen per igual a l'Administració i els particulars, amb les limitacions establertes a l'article 58 de la Llei del Sòl.

Segons l'article 4 de la normativa de les Normes subsidiàries de Sant Climent Sescebes, les determinacions contingudes en les esmentades NNSS i les seves modificacions tenen caràcter prioritari sobre qualsevol disposició municipal amb un objectiu semblant i la seva interpretació no podrà contradir, en cap cas, les instruccions que es derivin de la legislació urbanística vigent.

MP núm. 6 de les NNSS de Cantallops i núm. 9 de les NNSS de Sant Climent Sescebes: Regularització del sistema viari al traçat actual de la carretera local de Cantallops a Sant Climent Sescebes.

Article 4. Vigència

Aquest document entrarà en vigor a partir de la publicació de l'acord d'aprovació definitiva en el Diari Oficial de la Generalitat de Catalunya i la seva normativa íntegra i, la seva vigència serà indefinida, d'acord amb el que disposen els articles 94 i 106 del DLeg 1/2010, Text refós de la Llei d'Urbanisme.

Article 5. Interpretació

Segons l'article 7 de la normativa de les Normes subsidiàries de Cantallops, la interpretació del present document es farà d'acord al seu contingut i amb subjecció als objectius i finalitats del Pla expressats en la Memòria i en els altres documents del Pla. La delimitació gràfica dels sectors, unitats d'actuació, zones i sistemes podrà ser precisada pels plans, parcials o especials, que el desenvolupin, respectant les condicions següents:

- No es modificacrà la superfície de cada àrea delimitada en els plànols de les Normes Subsidiàries en més o menys un cinc per cent.
- No es modificarà substancialment la forma de les àrees delimitades.

Quan els límits establerts en les Normes Subsidiàries coincideixi amb línies d'edificació consolidada, o amb límits topogràfics i físics evidents, no podran ser objecte de modificació.

Segons l'article 5 de la normativa de les Normes subsidiàries de Sant Climent Sescebes, Aquestes Normes desenvolupen la documentació gràfica del planejament per la qual cosa en cas de dubte, obscuritat, discrepància o omissió, les Normes escrites prevalen sobre qualsevol determinació gràfica. I entre dues determinacions gràfiques, preval la de major escala (major detall). Si malgrat això subsistís el dubte o la imprecisió, prevaldrà la solució més favorable a la menor edificabilitat o aprofitament i a la major dotació per a dotacions públiques.

Article 6. Determinacions

Seràn d'aplicació les determinacions establertes en els següents documents:

Memòria

Normativa

Plànols

MP núm. 6 de les NNSS de Cantallops i núm. 9 de les NNSS de Sant Climent Sescebes: Regularització del sistema viari al traçat actual de la carretera local de Cantallops a Sant Climent Sescebes.

CAPÍTOL II. ORDENACIÓ ESPECÍFICA

Article 7. Modificació del CAPÍTOL SEGON. RÈGIM URBANÍSTIC DEL SÒL de la normativa urbanística de les Normes Subsidiàries de Cantallops.

Article 14 - Sistema viari general i local

1. Els sistemes generals inclouen totes les vies indicades en l'apartat a. de l'article anterior.
2. Els sistemes inclosos en l'apartat b, són considerats locals, així com tots els que sorgeixen a través dels plans parcials, estudis de detall i plans especials, sempre dins el sòl urbà i urbanitzable.
3. Les carreteres es regiran en quant a la seva projecció, distàncies de protecció, usos i explotació, a la Llei i Reglament de Carreteres vigent en la data d'aprovació inicial de les Normes Subsidiàries.
4. Pel que fa als camins, en sòl no urbanitzable, es preveurà una franja de protecció de 10m a cada banda de l'eix, on no podrà situar-se cap edificació.
5. La carretera de Cantallops a Sant Climent Sescebes es regirà en quant a la seva projecció, distàncies de protecció, usos i explotació, a la Llei i Reglament de Carreteres vigent.
6. En el cas de la carretera de Cantallops a Sant Climent Sescebes, seran d'aplicació els següents criteris i mesures mediambientals:
 - Se senyalitzarà el perill d'ignició d'incendi forestal davant actuacions incíviques pel pas de vehicles.
 - Se sol·licitarà informe de l'Agència Catalana de l'Aigua en cas d'obres que puguin afectar el domini públic hidràulic.
 - S'evitarà l'afectació del tram de bosc de ribera en el cas d'obres sobre el pas del Viell.
 - Se senyalitzarà la reducció de velocitat al llarg de la carretera per tal de disminuir les emissions acústiques a l'entorn, per tal de potenciar la carretera com a itinerari paisatgístic i per tal d'evitar l'atropellament de la fauna d'interès de l'entorn.
 - Se senyalitzarà el perill de ciclistes a la carretera per tal d'afavorir la circulació a peu i bicicleta.
 - Se senyalitzarà, en els vorals de la carretera, la protecció ambiental existent.
 - Es controlarà la senyalització associada a la carretera atenent a criteris paisatgístics.
 - Es mantindrà estrictament l'amplada actual de la carretera. Es prohibeix la seva ampliació.
 - Es prohibirà qualsevol tancament de finques contigües a la carretera. En casos excepcionals i necessaris per mesures de seguretat, aquests tancaments hauran de mantenir la connectivitat ecològica.



MP núm. 6 de les NNSS de Cantallops i núm. 9 de les NNSS de Sant Climent Sescebes: Regularització del sistema viari al traçat actual de la carretera local de Cantallops a Sant Climent Sescebes.

- La neteja de vorals es realitzarà en les èpoques menys sensibles per la circulació de la fauna.
- En les obres d'arranjament o millora de la carretera es prendran les mesures preventives necessàries per evitar l'increment del risc d'incendi forestal i risc geològic.
- S'executaran els nous arranjaments de la carretera per reasfaltatge amb paviments sonoreductors.
- En les obres de millora o arranjament: s'evitarà que es produeixi l'ocupació innecessària de zones d'interès faunístic per part de maquinària o personal; es limitarà la velocitat dels vehicles per l'entorn; es realitzaran seguiments faunístics per verificar la idoneïtat dels passos de fauna, reduir-ne la mortalitat i incrementar la seguretat vial.
- Es protegirà el patrimoni rural proper a la carretera davant qualsevol obra o arranjament.
- S'aplicaran mesures que compensin el trànsit d'ús de la via a partir de l'arranjament dels accessos i la interpretació dels valors ambientals i connectors de l'entorn.

Article 8. Modificació del CAPÍTOL QUART. NORMES DEL SÒL NO URBANITZABLE de la normativa urbanística de les Normes Subsidiàries de Sant Climent Sescebes.

Article 90 – Sistemes generals. Infraestructura viària

Comprèn les vies d'enllaç i comunicació, de domini i ús públic i que per la seva categoria es classifiquen en carreteres i camins veïnals.

Carreteres:

Són les vies de comunicació interurbanes (carreteres comarcal GE-602 i GEF-6022 i [carretera de Cantallops a Sant Climent Sescebes](#)).

Hauran d'acomplir el que especifica la Llei de carreteres del 16 de setembre de 1993. Les distàncies a respectar per l'edificació s'ajustaran a la vigent Instrucció de Carreteres, que amb caràcter general s'estableix en 50 m de l'eix de les principals vies de comunicació del terme municipal catalogades com GI-602, GI-6022, GI-6024 i [carretera de Cantallops a Sant Climent Sescebes](#).

A les interseccions entre una carretera de la Diputació i una altra, la Diputació fixarà la línia d'edificació en funció de les circumstàncies concretes que hi concorrin en ordre a garantir la seguretat vial de la mateixa.

En el cas de la carretera de Cantallops a Sant Climent Sescebes, seran d'aplicació els següents criteris i mesures mediambientals:

- Se senyalitzarà el perill d'ignició d'incendi forestal davant actuacions incíviques pel pas de vehicles.

MP núm. 6 de les NNSS de Cantallops i núm. 9 de les NNSS de Sant Climent Sescebes: Regularització del sistema viari al traçat actual de la carretera local de Cantallops a Sant Climent Sescebes.

- Se sol·licitarà informe de l'Agència Catalana de l'Aigua en cas d'obres que puguin afectar el domini públic hidràulic.
- Se senyalitzarà la reducció de velocitat al llarg de la carretera per tal de disminuir les emissions acústiques a l'entorn, per tal de potenciar la carretera com a itinerari paisatgístic i per tal d'evitar l'atropellament de la fauna d'interès de l'entorn.
- Se senyalitzarà el perill de ciclistes a la carretera per tal d'afavorir la circulació a peu i bicicleta.
- Se senyalitzarà, en els vorals de la carretera, la protecció ambiental existent.
- Es controlarà la senyalització associada a la carretera atenent a criteris paisatgístics.
- Es mantindrà estrictament l'amplada actual de la carretera. Es prohibeix la seva ampliació.
- Es prohibirà qualsevol tancament de finques contigües a la carretera. En casos excepcionals i necessaris per mesures de seguretat, aquests tancaments hauran de mantenir la connectivitat ecològica.
- La neteja de vorals es realitzarà en les èpoques menys sensibles per la circulació de la fauna.
- En les obres d'arranjament o millora de la carretera es prendran les mesures preventives necessàries per evitar l'increment del risc d'incendi forestal i risc geològic.
- S'executaran els nous arranjaments de la carretera per reasfaltatge amb paviments sonoreductors.
- En les obres de millora o arranjament: s'evitarà que es produeixi l'ocupació innecessària de zones d'interès faunístic per part de maquinària o personal; es limitarà la velocitat dels vehicles per l'entorn; es realitzaran seguiments faunístics per verificar la idoneïtat dels passos de fauna, reduir-ne la mortalitat i incrementar la seguretat vial.
- Es protegirà el patrimoni rural proper a la carretera davant qualsevol obra o arranjament.
- S'aplicaran mesures que compensin el trànsit d'ús de la via a partir de l'arranjament dels accessos i la interpretació dels valors ambientals i connectors de l'entorn.

DISPOSICIÓ ADDICIONAL

Per tot allò no regulat específicament en aquesta modificació puntual de les Normes Subsidiàries de Cantallops i de les Normes Subsidiàries de Sant Climent Sescebes, serà d'aplicació la regulació establerta a les Normes Subsidiàries de cada terme municipal.

Codi Segur de Verificació: 486d8073-0534-487d-8d52-b737eb05e9fd
Origen: Ciutadà
Identificador document original: ES_L01081000_2021_11630448
Data d'impressió: 06/04/2021 16:56:17
Pàgina 40 de 52

SIGNATURES
1.- GELI ANTICO ADELA, 18/03/2021 12:05

MP núm. 6 de les NNSS de Cantallops i núm. 9 de les NNSS de Sant Climent Sescebes: Regularització del sistema viari al traçat actual de la carretera local de Cantallops a Sant Climent Sescebes.



MP núm. 6 de les NNSS de Cantallops i núm. 9 de les NNSS de Sant Climent Sescebes: Regularització del sistema viari al traçat actual de la carretera local de Cantallops a Sant Climent Sescebes.

3. PLÀNOLS

01. LOCALITZACIÓ

02. PLANEJAMENT VIGENT

02.1 TM CANTALLOPS (01)

02.2 TM CANTALLOPS (02) I TM SANT CLIMENT (01)

02.3 TM SANT CLIMENT (02)

03. PLANEJAMENT PROPOSAT

03.1 TM CANTALLOPS (01)

03.2 TM CANTALLOPS (02) I TM SANT CLIMENT (01)

03.3 TM SANT CLIMENT (02)

04. ÀMBIT DE SUSPENSIO DE LLICÈNCIES

04.1 TM CANTALLOPS (01)

04.2 TM CANTALLOPS (02) I TM SANT CLIMENT (01)

04.3 TM SANT CLIMENT (02)



Codi Segur de Verificació: 486d8073-0534-487d-8d52-b737eb05e9fd
Origen: Ciutadà
Identificador document original: ES_L01081000_2021_11630448
Data d'impressió: 06/04/2021 16:56:17
Pàgina 42 de 52

SIGNATURES
1.- GELI ANTICO ADELA, 18/03/2021 12:05



Codi Segur de Verificació: 486d8073-0534-487d-8d52-b737eb05e9fd
Origen: Ciutada
Identificador document original: ES_L01081000_2021_11630448
Data d'impressió: 06/04/2021 16:56:17
Pàgina 43 de 52

SIGNATURES
1.- GELI ANTICO ADELA, 18/03/2021 12:05



Ajuntament de
CANTALLOPS



Ajuntament de
SAINT CLIMENT
SESCBES

**MODIFICACIÓ PUNTUAL NÚM 6 DE LES NNS DE CANTALLOPS I NÚM. 9 DE LES
NNS DE SAINT CLIMENT SESCEBES:**
REGULARITZACIÓ DEL SISTEMA VIARI AL TRAMÇAT ACTUAL DE LA CARRETERA LOCAL DE CANTALLOPS
A SAINT CLIMENT SESCEBES

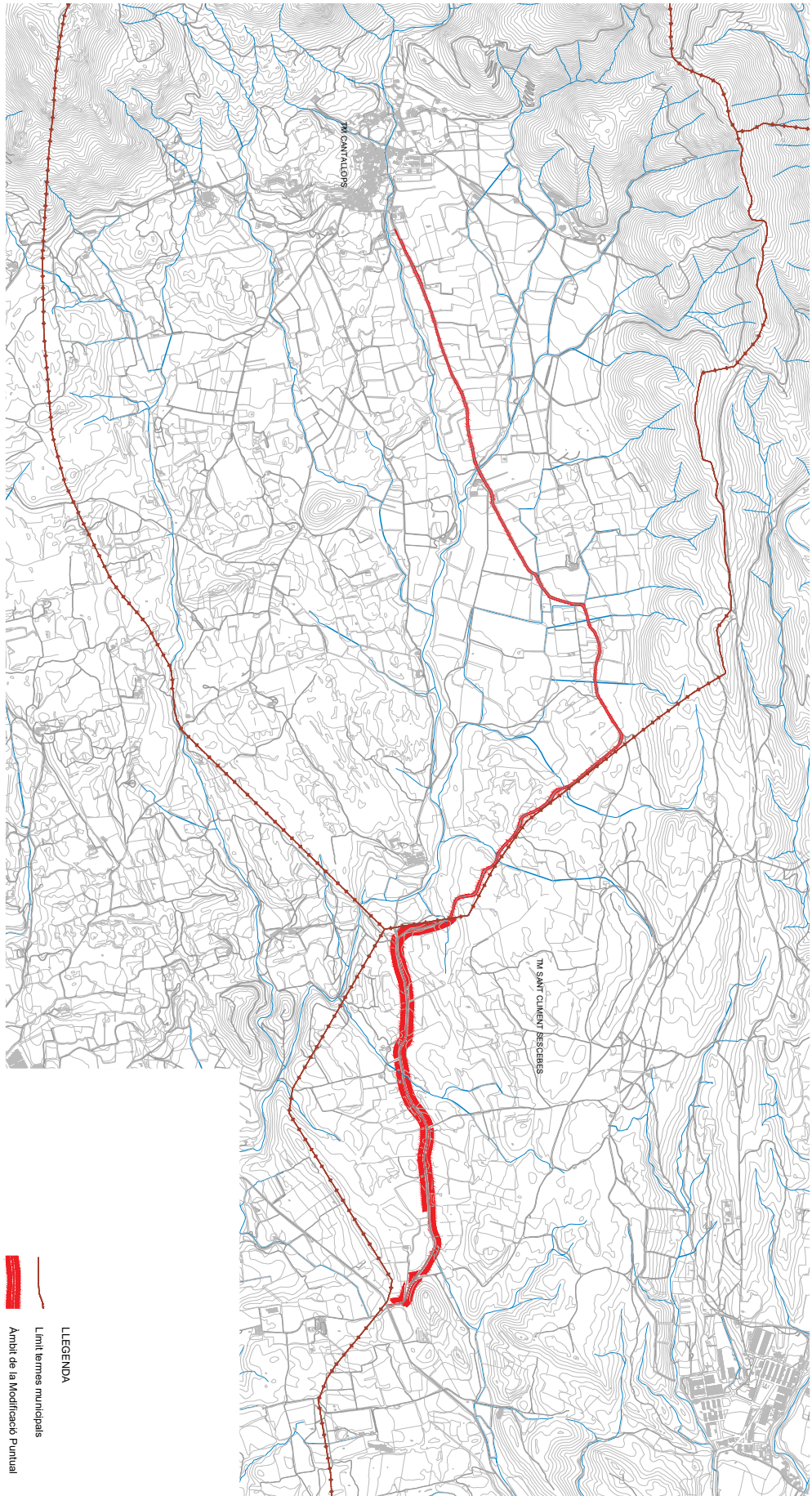
Adela Geli-Anticó
Arquitecta col·legiada núm 67814/7

DIN A3 E: 1/20.000

Planol
LOCALITZACIÓ

01

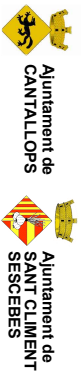
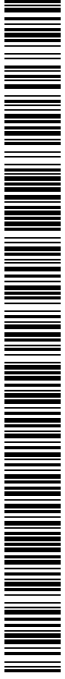
Data
12/2020



LLEGENDA
— Límit termes municipals
— Ambit de la Modificació Puntual

Codi Segur de Verificació: 486d8073-0534-487d-8d52-b737eb05e9fd
Origen: Ciutadà
Identificador document original: ES_L01081000_2021_11630448
Data d'impressió: 06/04/2021 16:56:17
Pàgina 44 de 52

SIGNATURES
1.- GELI ANTICO ADELA, 18/03/2021 12:05



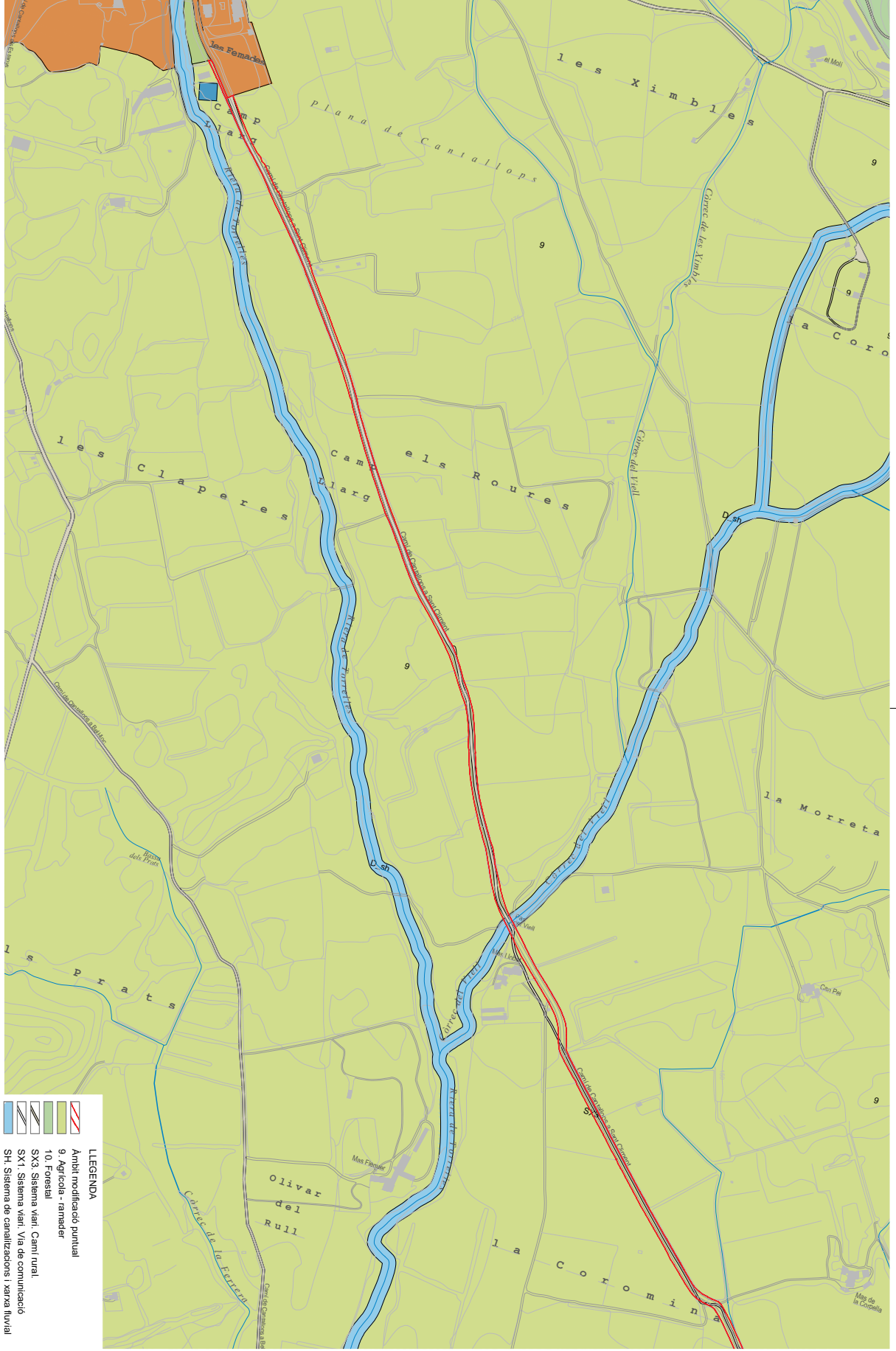
MODIFICACIÓ PUNTUAL NÚM 6 DE LES NNS DE CANTALLOPS I NÚM. 9 DE LES NNS DE SANT CLIMENT SESCEBES:
REGULACIÓ DEL SISTEMA VIARI AL TRÀNSIT ACTUAL DE LA CARRETERA LOCAL DE CANTALLOPS A SANT CLIMENT SESCEBES.

Adela Geli-Anticó
Arquitecta col·legiada núm. 67814/7

DIN A1 E: 1/2.500
DIN A3 E: 1/5.000

Plànol
PLANEJAMENT VIGENT
TM CANTALLOPS (01)

Data:
03/2021
02.1



LLEGGENDA

	Àmbit modificació puntual
	9. Agrícola - ramader
	10. Forestal
	SX3. Sistema viari, Camí rural
	SX1. Sistema viari, Via de comunicació
	SH. Sistema de canalitzadors i xarxa lluvial



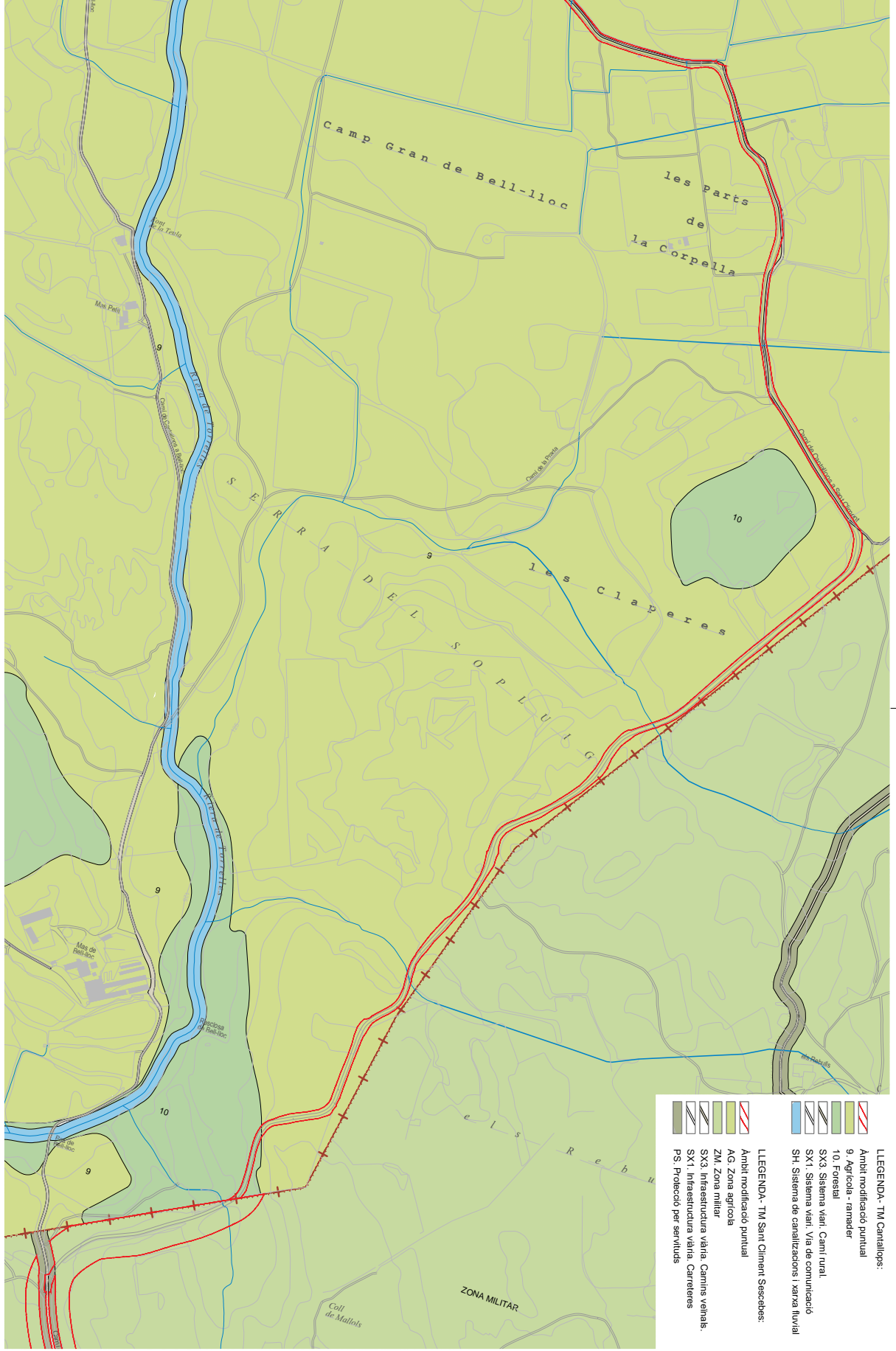
MODIFICACIÓ PUNTUAL NÚM 6 DE LES NNSs DE CANTALLOPS I NÚM. 9 DE LES NNSs DE SANT CLIMENT SESCEBES:
REGULARITZACIÓ DEL SISTEMA VIARI AL TRÀNSIT ACTUAL DE LA CARRETERA LOCAL DE CANTALLOPS A SANT CLIMENT SESCEBES.

Adeia Geli-Anticó
Arquitecta col·legiada núm 87814,7

DIN A1 E: 1/2.500
DIN A3 E: 1/5.000

Plànol
PLANEJAMENT VIGENT
TM CANTALLOPS (02)
TM ST CLIMENT (01)

Data:
03/2021
02.2



LEGENDA - TM Cantallops:

- Arbitri modificació puntual
- 9. Agrícola - ramader
- 10. Forestal
- SX3. Sistema vari: Camí rural
- SX1. Sistema vari: Via de comunicació
- SH. Sistema de canalitzacions i xarxa lluvial

LEGENDA - TM Sant Climent Sescebes:

- Arbitri modificació puntual
- AG. Zona agrícola
- ZM. Zona militar
- SX3. Infraestructura viària. Camins veinats.
- SX1. Infraestructura viària. Carreteres
- PS. Protecció per servituds



Codi Segur de Verificació: 486d8073-0534-487d-8d52-b737eb05e9fd
Origen: Ciutadà
Identificador document original: ES_L01081000_2021_11630448
Data d'impressió: 06/04/2021 16:56:17
Pàgina 46 de 52

SIGNATURES
1.- GELI ANTICÓ ADELA, 18/03/2021 12:05



Ajuntament de
CANTALLOPS



Ajuntament de
SAINT CLIMENT
DE SESCEBES

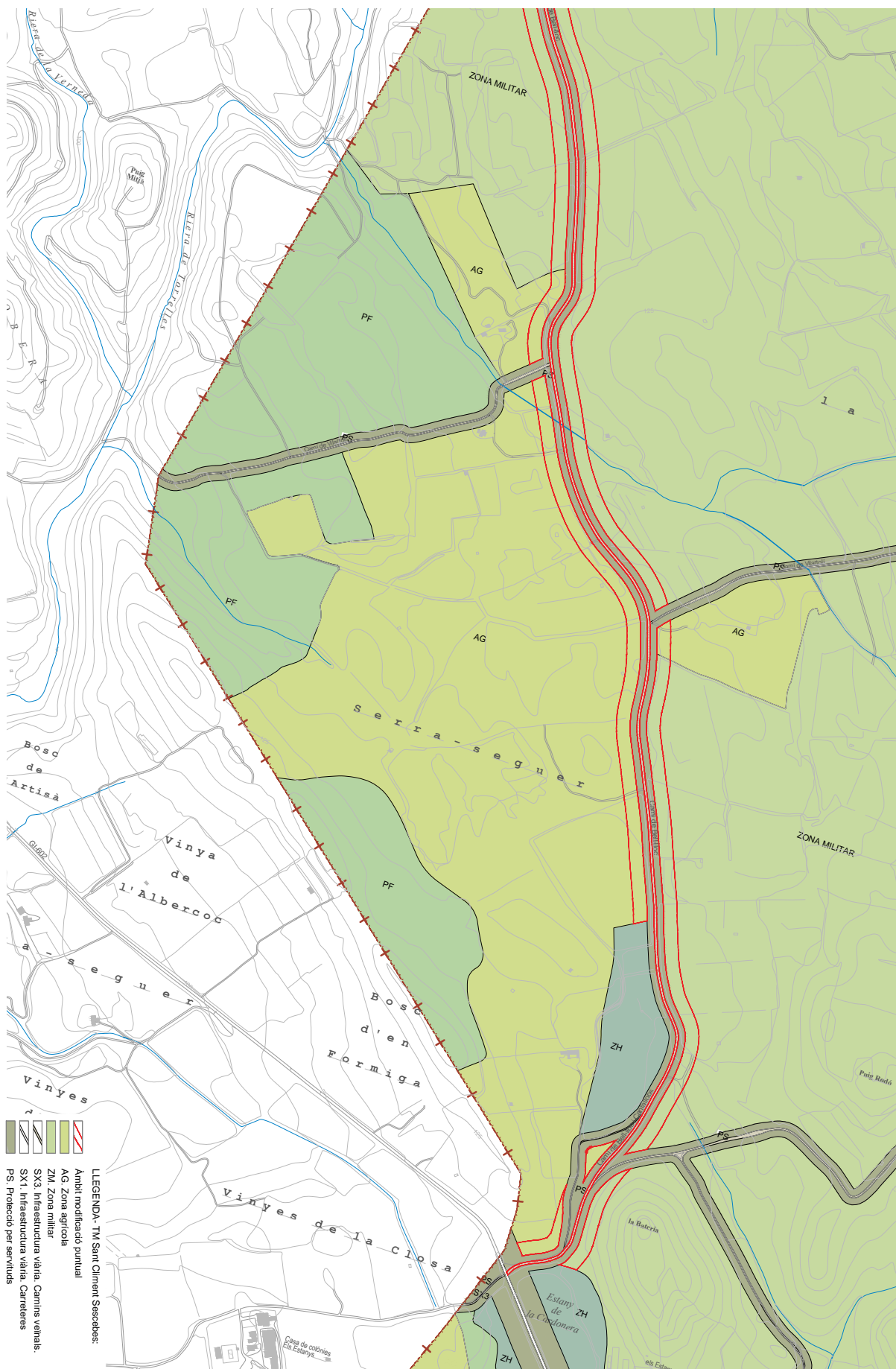
MODIFICACIÓ PUNTUAL NÚM 6 DE LES NNS DE CANTALLOPS I NÚM. 9 DE LES
NNS DE SAINT CLIMENT SESCEBES:
REGULARITZACIÓ DEL SISTEMA VIARI AL TRÀNSIT ACTUAL DE LA CARRETERA LOCAL DE CANTALLOPS
A SAINT CLIMENT SESCEBES.

Adela Geli-Anticó
Arquitecta col·legiada núm. 67814/7

DIN A1 E: 1/2.500
DIN A3 E: 1/5.000

Plànol
PLANEJAMENT VIGENT
TM ST CLIMENT (02)

Data
03/2021
02.3



LLEGENDA - TM Sant Climent Sescebes:
Anell modificació puntual
AG, Zona agrícola
ZM, Zona militar
SX3, Infraestructura viària Camins veinats.
SX1, Infraestructura viària Carreteres
PS, Protecció per servituds

Codi Segur de Verificació: 486d8073-0534-487d-8d52-b737eb05e9fd
Origen: Ciutadà
Identificador document original: ES_L01081000_2021_11630448
Data d'impressió: 06/04/2021 16:56:17
Pàgina 47 de 52

SIGNATURES
1.- GELI ANTICÓ ADELA, 18/03/2021 12:05



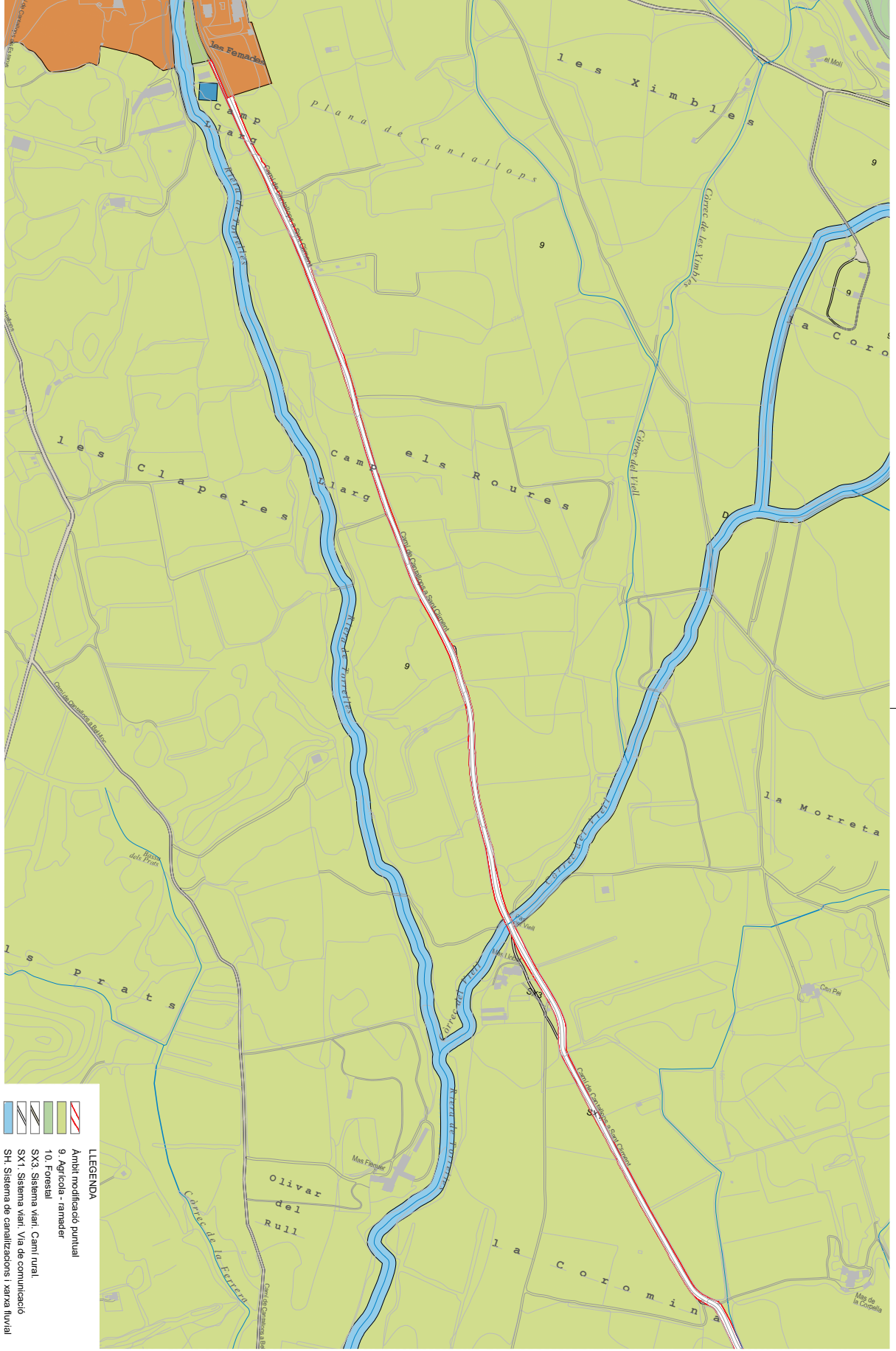
MODIFICACIÓ PUNTUAL NÚM 6 DE LES NNSS DE CANTALLOPS I NÚM. 9 DE LES NNSS DE SANT CLIMENT SESCEBES:
REGULARITZACIÓ DEL SISTEMA VIARI AL TRÀNSIT ACTUAL DE LA CARRETERA LOCAL DE CANTALLOPS A SANT CLIMENT SESCEBES.

Adeia Geli-Anticó
Arquitecta col·legiada núm.67814/7

DIN A1 E: 1/2.500
DIN A3 E: 1/5.000

Plànol
PLANEJAMENT PROPOSAT
TM CANTALLOPS (01)

Data:
03/2021
03.1



LLEGGENDA

	Àmbit modificació puntual
	9. Agrícola - ramader
	10. Forestal
	SX3. Sistema vari. Camí rural
	SX1. Sistema vari. Via de comunicació
	SH. Sistema de canalitzadors i xarxa llivall



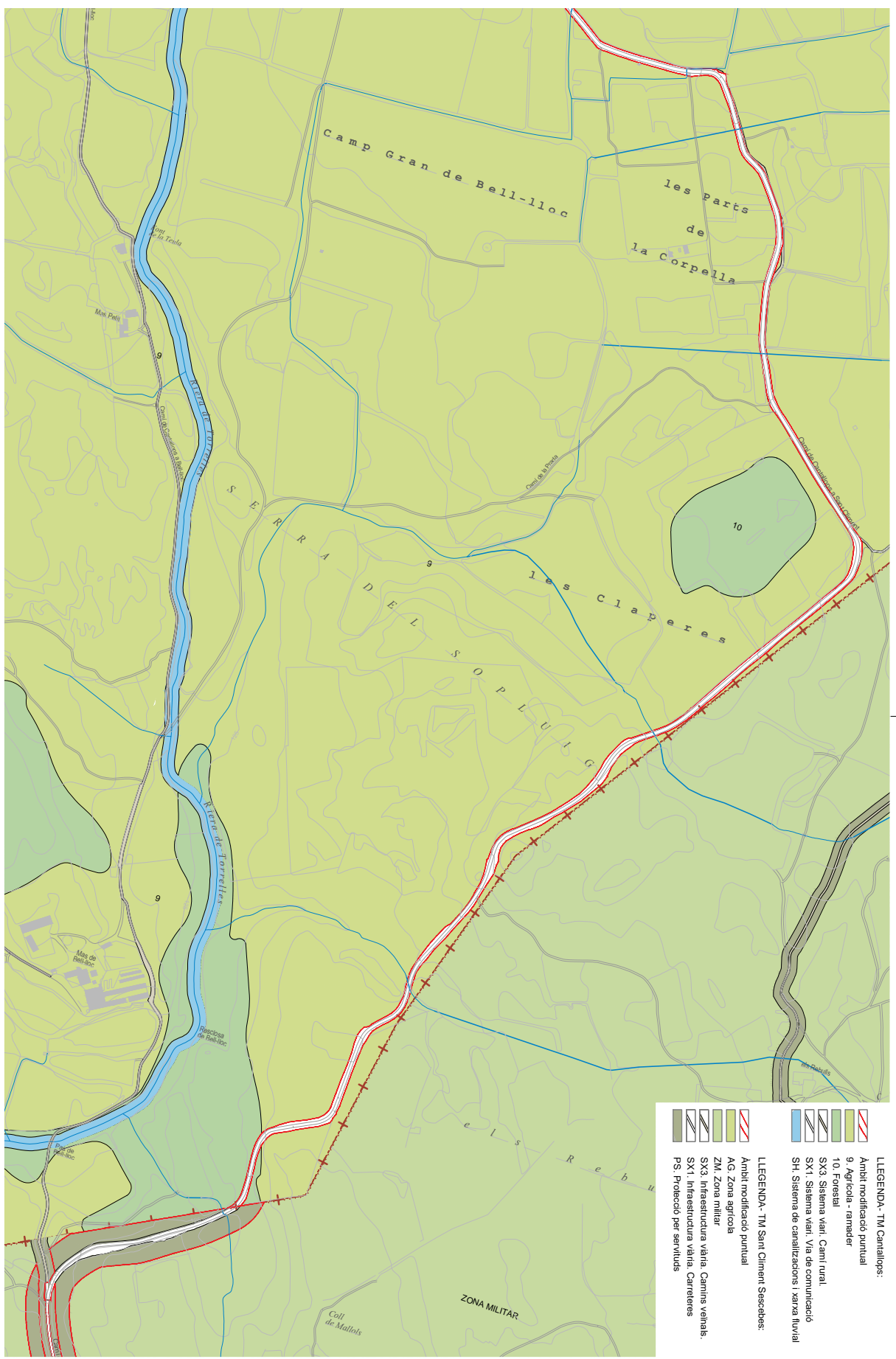
MODIFICACIÓ PUNTUAL NÚM 6 DE LES NNSs DE CANTALLOPS I NÚM. 9 DE LES NNSs DE SANT CLIMENT SESCEBES:
REGULARITZACIÓ DEL SISTEMA VIARI AL TRÀNSIT ACTUAL DE LA CARRETERA LOCAL DE CANTALLOPS A SANT CLIMENT SESCEBES.

Adela Geli-Anticó
Arquitecta col·legiada núm. 87814/7

DIN A1 E: 1/2.500
DIN A3 E: 1/5.000

Plànol
PLANEJAMENT PROPOSAT
TM CANTALLOPS (02)
TM ST CLIMENT (01)

Data
03/2021
03.2



Codi Segur de Verificació: 486d8073-0534-487d-8d52-b737eb05e9fd
Origen: Ciutadà
Identificador document original: ES_L01081000_2021_11630448
Data d'impressió: 06/04/2021 16:56:17
Pàgina 49 de 52

SIGNATURES
1.- GELI ANTICÒ ADELA, 18/03/2021 12:05



Ajuntament de
CANTALLOPS



Ajuntament de
SANT CLIMENT
DE SESCEBES

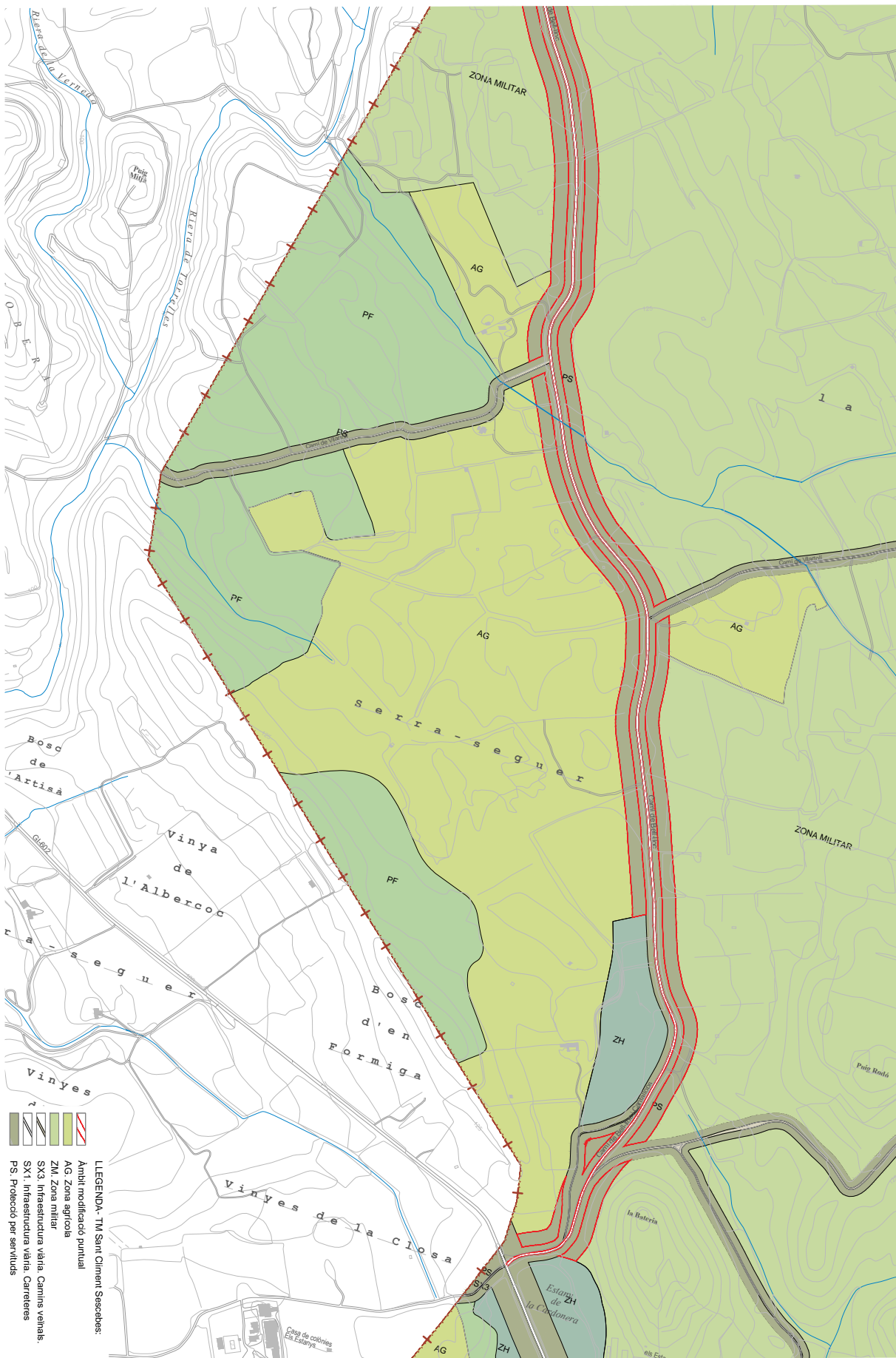
MODIFICACIÓ PUNTUAL NÚM 6 DE LES NISSS DE CANTALLOPS I NÚM. 9 DE LES
NISSS DE SANT CLIMENT DE SESCEBES:
REGULARITZACIÓ DEL SISTEMA VIARI AL TRÀNSIT ACTUAL DE LA CARRETERA LOCAL DE CANTALLOPS
A SANT CLIMENT DE SESCEBES.

Adela Geli-Anticó
Arquitecta col·legiada núm. 67814/7

DIN A1 E: 1/2.500
DIN A3 E: 1/5.000

Plànol
PLANEJAMENT PROPOSAT
TM ST CLIMENT (02)

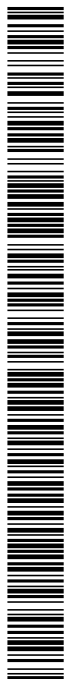
03.3
Data:
03/2021



LLEGENDA - TM Sant Climent Sescebes:
Anell modificació puntual
AG, Zona agrícola
ZM, Zona militar
SX3, Infraestructura viària Camins veinans.
SX1, Infraestructura viària Carreteres
PS, Protecció per servituds

Codi Segur de Verificació: 486d8073-0534-487d-8d52-b737eb05e9fd
Origen: Ciutadà
Identificador document original: ES_L01081000_2021_11630448
Data d'impressió: 06/04/2021 16:56:17
Pàgina 50 de 52

SIGNATURES
1.- GELI ANTICO ADELA, 18/03/2021 12:05



Ajuntament de
CANTALLOPS



Ajuntament de
SANT CLIMENT
SESCEBES

MODIFICACIÓ PUNTUAL NÚM. 6 DE LES NISSS DE CANTALLOPS I NÚM. 9 DE LES NISSS DE SANT CLIMENT SESCEBES.
REGULACIÓ DEL SISTEMA VIARI AL TRACAT ACTUAL DE LA CARRETERA LOCAL DE CANTALLOPS A SANT CLIMENT SESCEBES I ADQUACIÓ DEL PLANEJAMENT A LA DELIMITACIÓ DELS DOS TERMINES MUNICIPALS.

Adela Geli-Antico
Arquitecta col·legiada núm. 078147

DIN A3 E: 1/5.000



Plànol
**SUSPENSIÓ DE LICÈNCIES
TM CANTALLOPS (01)**

Data
04.1
12/2020



Codi Segur de Verificació: 486d8073-0534-487d-8d52-b737eb05e9fd
Origen: Ciutadà
Identificador document original: ES_L01081000_2021_11630448
Data d'impressió: 06/04/2021 16:56:17
Pàgina 51 de 52

SIGNATURES
1.- GELI ANTICO ADELA, 18/03/2021 12:05



Ajuntament de
CANTALLOPS



Ajuntament de
SANT CLIMENT
SESCBES

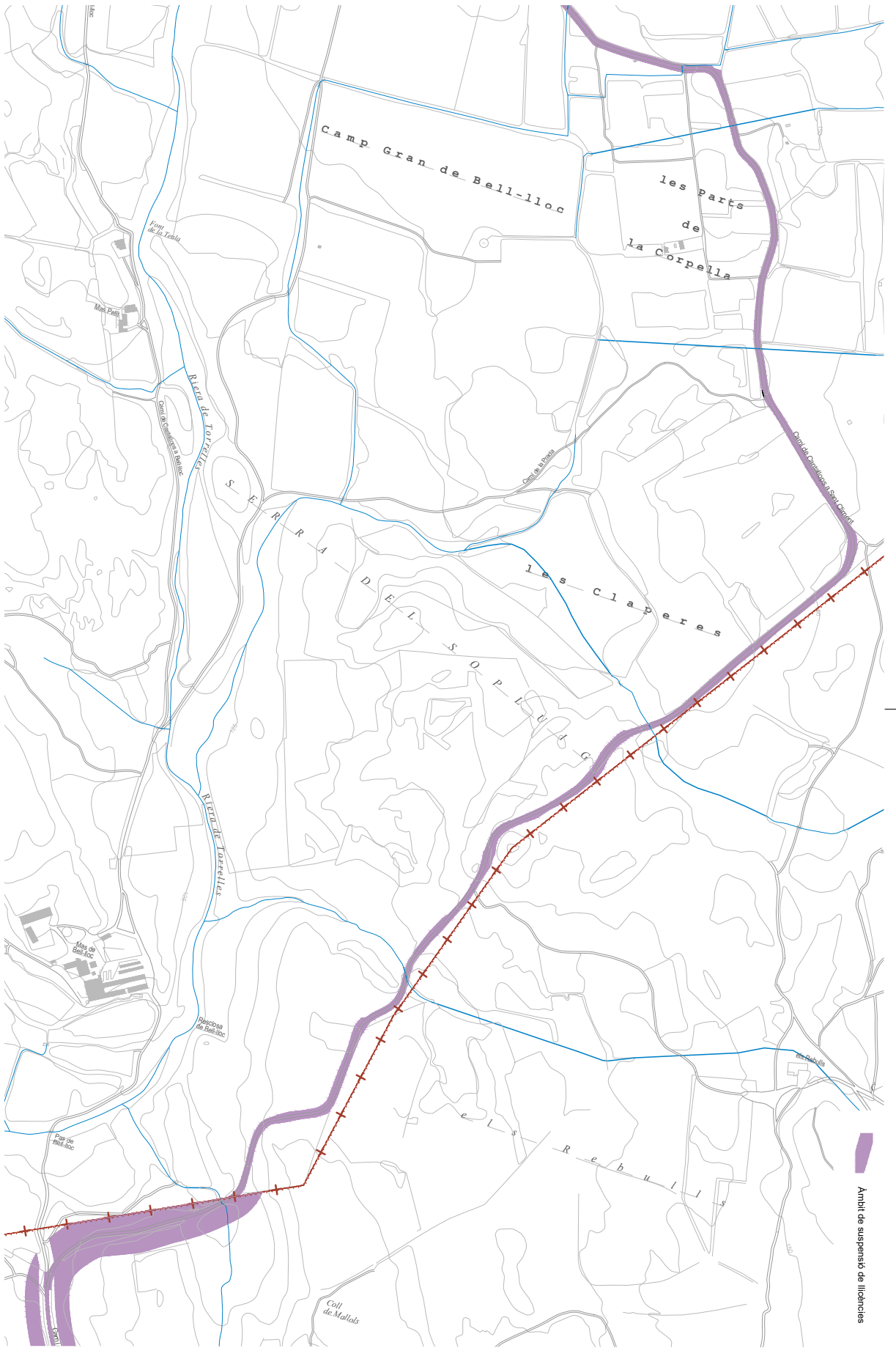
**MODIFICACIÓ PUNTUAL NÚM. 6 DE LES NNSS DE CANTALLOPS I NÚM. 9 DE LES NNSS
DE SANT CLIMENT SESCEBES:**
REQUERIMENT DEL SISTEMA VIARI AL TRACAT ACTUAL DE LA CARRETERA LOCAL DE CANTALLOPS A SANT
CLIMENT SESCEBES I ADOQUACIÓ DEL PLANEJAMENT A LA DELIMITACIÓ DELS DOS TERMES MUNICIPALS.

Adela Gali-Anticó
Arquitecta col·legiada núm. 07814-7

DIN A3 E: 1/5.000

Planel
SUSPENSIÓ DE LLICÈNCIES
TM CANTALLOPS (02)
TM ST CLIMENT (01)

Data
12/2020
04.2



Ambit de suspensió de llicències

Codi Segur de Verificació: 486d8073-0534-487d-8d52-b737eb05e9fd
Origen: Ciutadà
Identificador document original: ES_L01081000_2021_11630448
Data d'impressió: 06/04/2021 16:56:17
Pàgina 52 de 52

SIGNATURES
1.- GELI ANTICO ADELA, 18/03/2021 12:05



Ajuntament de
CANTALLOPS



Ajuntament de
SANT CLIMENT
SESCBES

MODIFICACIÓ PUNTUAL NÚM. 6 DE LES NNS DE CANTALLOPS I NÚM. 9 DE LES NNS DE SANT CLIMENT SESCEBES.
REGULACIÓ DEL SISTEMA VIARI AL TRACAT ACTUAL DE LA CARRETERA LOCAL DE CANTALLOPS A SANT CLIMENT SESCEBES I ADQUACIÓ DEL PLANEJAMENT A LA DELIMITACIÓ DELS DOS TERMS MUNICIPALS.

Adela Geli-Antico
Arquitecta col·legiada núm. 67814-7

DIN A3 E: 1/5.000

Plànol
SUSPENSIÓ DE LICÈNCIES
TM ST CLIMENT (02)

Data
12/2020
04.3

