

Un acompanyament cap a una

Governança Regenerativa



Proposta per l'Ajuntament de Sant Joan les Fonts

Març 2020

**Leveraging Community Resilience
Ecological Regeneration
Social & Solidarity Economy**

**resilience
earth**

www.resilience.earth

info@resilience.earth

972.69.11.23

c/ del Carme, 8, 17800 Olot, Girona

F55279665

Índex de continguts

1	Objectiu principal del projecte.....	1
2	Justificació.....	1
3	Descripció del projecte.....	1
4	La metodologia emprada.....	3
4.1	Fases del procés participatiu i metodologies participatives.....	3
4.2	Calendari.....	4
5	Innovació del projecte.....	5
6	Pla de Comunicació.....	5
7	Seguiment i Avaluació.....	5
7.1	Seguiment i avaluació del projecte.....	5
7.2	Indicadors d'avaluació.....	5
7.3	Mesures correctores.....	5
8	Resultats esperats.....	6
9	Retorn.....	6
10	Processos digitals [Covid-19].....	6
11	Pressupost.....	8
12	La Cooperativa Resilience.Earth.....	8

1 Objectiu principal del projecte

L'objectiu d'aquest projecte és:

Acompanyar el municipi de Sant Joan les Fonts cap un govern obert i una democràcia regenerativa a través de la definició d'un reglament de participació ciutadana i una planificació estratègica participativa.

2 Justificació

Sant Joan les Fonts ha tingut un canvi de govern on ha passat d'un equip de caire tradicional que no havia entrat en polítiques participatives, a un equip compromès amb l'apertura del govern. Des del principi de la legislatura, aquest equip ha començat amb un projecte participatiu anomenat «Quedem a la Plaça» que ha tingut bona rebuda i ha augmentat la confiança del poble amb l'ajuntament a través del diàleg directa amb les veïnes. Ara es vol desplegar el govern obert tant dins l'estructura de l'Ajuntament com arreu del municipi.

3 Descripció del projecte

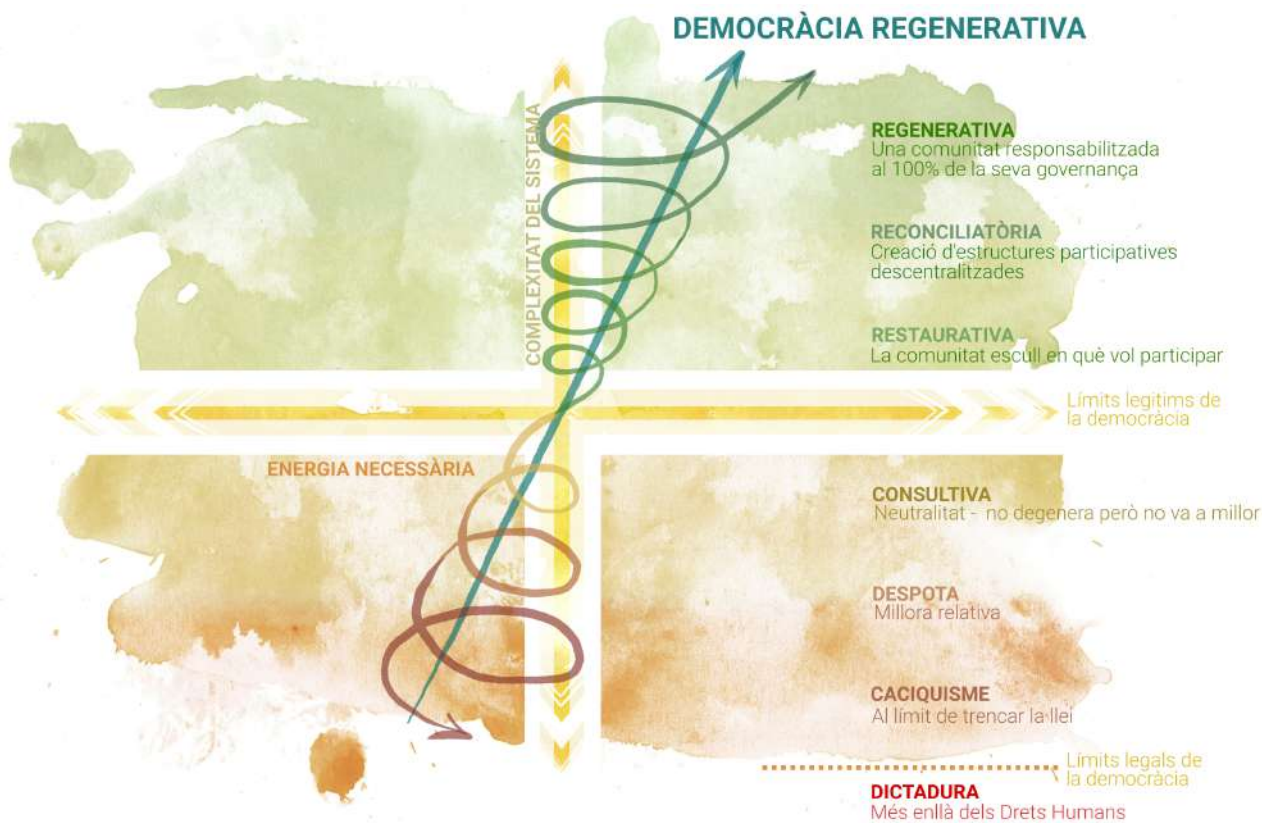
L'Ajuntament de Sant Joan les Fonts va començar fa un any el projecte «Quedem a la plaça» on l'equip de govern es troba mensualment a les diferents places del poble per parlar directament amb les veïnes. I ara fa mig any també va començar un procés intern per reconvertir la proposta de la campanya electoral en una planificació estratègica de la legislatura.

El compromís d'aquest equip és valent i sorprenent, ja que tenen clar que s'ha de regenerar l'estructura interna de l'Ajuntament per poder practicar un govern obert que arribi a arreu del municipi.

La democràcia regenerativa entén la democràcia com un procés evolutiu que té tendència a la complexitat, tal com la vida mateixa. La democràcia és una expressió cultural, i evoluciona com a tal. I de la mateixa manera que el procés globalitzador està donant pas a la relocalització i descentralització de l'economia, de la mateixa manera la democràcia està seguint un procés paral·lel.

El marc regeneratiu permet entre d'altres, de poder avaluar l'avanç del procés democràtic a través d'indicadors qualitius [veure Gràfica 1]. Per exemple es pot argumentar que l'estat democràtic de Sant Joan les Fonts es trobava al nivell de despotisme i ara comença a practicar una democràcia més consultiva. Això no és un judici a la feina realitzada per l'equip de govern anterior, ja que els últims 40 anys en el nostre país s'ha pujat lentament des de l'esgraó de la dictadura, el qual és un procés que no és ni fàcil ni ràpid, pel què qualsevol equip de govern capaç de catalitzar el procés evolutiu no es mereix altra cosa que gratitud.

L'objectiu de l'equip de govern actual és el de posicionar de manera estable i consolidada al municipi de Sant Joan les Fonts en la democràcia restaurativa anant cap a la reconciliatòria al llarg d'aquesta legislatura.



Gràfica 1: Democràcia Regenerativa adaptada per Resilience Earth SCCL- original de Regenesis Group

Per tant la proposta que realitzem per aquest procés participatiu és la següent:

OBJECTIUS ESTRATÈGICS

DESCRIPCIÓ

Diagnosi participativa

A través del projecte actiu «Quedem a la plaça», generarem una diagnosi participativa de les necessitats i els satisfactoris de la població de Sant Joan les Fonts. Aquesta diagnosi haurà d'esdevenir la base per poder generar una planificació estratègica adaptada a les necessitats actuals

Planificació estratègica

Actualment estem realitzant una revisió de la campanya electoral amb l'equip de govern de Sant Joan les Fonts. I proposem que a través de la reconciliació entre el resultat d'aquest procés intern i la diagnosi realitzada es pugui redactar una planificació estratègica que validem participativament. Pel que els preguntarem quins són els objectius principals i en quins processos volen participar.

*Aquest objectiu posiciona les bases de la democràcia restaurativa al municipi.

Reglament de participació

Un cop finalitzat la redacció de la planificació estratègica, proposem utilitzar la inèrcia del procés participatiu per poder redactar un reglament de participació que esdevingui la base dels processos participatius del futur. Per tant preguntarem a la població de quina manera volen participar, el qual és una obertura més estructural.

*Aquest objectiu posiciona les bases de la democràcia reconciliatòria

Aquest procés el realitzarem de manera propera amb l'equip de govern i concretament amb la regidoria de participació amb qui conformarem el **Grup de Coordinació Tècnica i Política** (GCTP) que donarà seguiment estructural a tot el procés i avaluarà els objectius estratègics per adaptar-los al procés participatiu i la seva idiosincràsia de cada moment.

També conformarem una **Comissió de Seguiment i Avaluació** (CSA), amb un grup de persones vilatanes. Aquestes persones es seleccionaran amb els següents criteris:

- persones dialogants i tolerants
- paritat de gènere i d'edats
- diversitat representativa del poble
- entre 6 i 10 persones
- que siguin persones respectades a la comunitats

Concloent, tinguen en compte el compromís de l'Ajuntament aquest procés serà tant sols la següent fase d'apertura del govern.

4 La metodologia emprada

4.1 Fases del procés participatiu i metodologies participatives

La nostra cooperativa treballa amb metodologies participatives i amb un ampli espectre d'estils d'aprenentatge, utilitzant facilitació gràfica per a l'aprenentatge visual, facilitació sistèmica per l'aprenentatge kinestèsic, i espais de diàleg per a l'aprenentatge auditiu. Dissenyem les sessions participatives perquè cada tema a tractar es tracti des dels tres estils d'aprenentatge principals. Alhora treballem per defecte amb enfocament basat en el gènere i els drets humans. (EBGiDH), segons les directius de la Generalitat de Catalunya.

Concretament, les metodologies emprades en cada fase d'aquest procés es troben a la següent graella:

Fase 1: Coordinació, seguiment i avaluació	<ul style="list-style-type: none">• Realitzar reunions mensuals curtes amb al GCTP per coordinar tot el procés• Seleccionar les persones de la CSA amb els criteris mencionats a l'apartat 3.0• Realitzar reunions mensuals amb la CSA per fer seguiment, avaluar i validar el procés i la co-producció dels resultats
Fase 2: Diagnòsis participativa	<ul style="list-style-type: none">• Acompanyar i adaptar el procés «Quedem a la plaça» per esdevenir una diagnòsis participativa amb eines de facilitació sistèmica, sobre les necessitats del poble• Recollir la informació del procés i realitzar un anàlisi sistèmic

- Fase 3:
Planificació
estratègica del
govern obert
- Recollir la informació de la diagnosi i del procés intern de l'equip de govern i realitzar una proposta de planificació estratègica del govern obert per a aquesta legislatura
 - Realitzar una jornada participativa per treballar la proposta amb la comunitat
 - Redactar la planificació final validada
- Fase 4:
Redacció del
Reglament de
participació
- Escriure un esborrany del Reglament de participació del municipi a través de la informació que a sorgit al llarg del procés
 - Realitzar una jornada participativa per treballar la proposta amb la comunitat
 - Redactar el reglament participatiu final
- Fase 5:
Comunicació i
retorn
- Generar una campanya per acompanyar el procés de «Quedem a la plaça», la jornada per treballar la planificació estratègica i la jornada per treballar el reglament de participació
 - Generar un vídeo per fer un retorn digital al respecte del procés

4.2 Calendari

Fases i conceptes	S	O	N	D	G	F	M	A	M	J	hrs
Fase 1: Coordinació, Seguiment i Avaluació											26
Realitzar reunions mensuals amb el GCTP	1	0,5	0,5	0,5	0,5	0,5	0,5	0,5	0,5	1	6
Seleccionar persones per a la CSA	5										5
Realitzar reunions amb la CSA		3		3		3		3		3	15
Fase 2: Acompanyament del Consell de Poble											38
Acompanyar i adaptar «Quedem a la plaça» per a realitzar la diagnosi participativa de les necessitats del poble		10	10	10							30
Recollir la informació del procés i realitzar un anàlisi sistèmic					8						8
Fase 3: Formació i Emancipació del Consell de Poble											54
Co-produir una proposta de planificació estratègica de govern obert amb CSA i GCTP					12	12					24
Realitzar una jornada participativa amb la ciutadania per treballar la proposta							6				6
Redactar la planificació final validada per la CSA i GCTP							12	12			24
Fase 2: Acompanyament del Consell de Poble											32
Escriure un esborrany del Reglament de participació del municipi amb la CSA i GCTP								10			10
Realitzar una jornada participativa amb la ciutadania per treballar l'esborrany									6		6
Redactar el reglament participatiu final									16		16
Fase 2: Acompanyament del Consell de Poble											30
Generar una campanya comunicativa per acompanyar la co-producció de la diagnosi participativa, la planificació estratègica, i el reglament de participació		4			4		4		4		16
Generar un vídeo per fer un retorn al respecte del procés									7	7	14
TOTAL	6	17,5	10,5	13,5	24,5	15,5	22,5	25,5	33,5	11	180

5 Innovació del projecte

El marc de treball regeneratiu és el paradigma que està substituïnt la sostenibilitat, la qual es basava en la reducció de l'impacte negatiu de la societat sobre la biosfera, i de l'economia sobre la societat. La regeneració parteix de que les persones, més enllà de reduir el nostre impacte negatiu, podem generar un impacte positiu. Aquest procés s'emmarca en la democràcia regenerativa i totes les metodologies que s'utilitzaran en aquest procés són regeneratives.

6 Pla de Comunicació

És realitzarà les activitats de comunicació en col·laboració amb l'equip de comunicació de l'Ajuntament. S'utilitzaran les xarxes i canals propis de l'Ajuntament i tots els productes i missatges comunicatius seran elaborats amb criteris de la comunicació per a la transformació eco-social, que posa la comunitat i l'entorn al centre. Es realitzarà una càpsula audiovisual per al retorn del procés

7 Seguiment i Avaluació

7.1 Seguiment i avaluació del projecte

Crearem un GCTP i una CSA, aquests dos organismes temporals ens permetran poder donar un seguiment tan a nivell estratègic (GCTP) com a nivell d'avaluació i validació (CSA). Les reunions amb aquests grups es realitzaran sempre abans i després de les accions més importants per poder socialitzar les propostes i rebre retroalimentacions que ens permetin adaptar la proposta a la realitat del municipi.

7.2 Indicadors d'avaluació

Els indicadors quantitius seran per avaluar el progrés del procés:

- N° participants a «Quedem a la plaça»
- N° participants a la jornada per treballar la planificació estratègica
- N° participants a la jornada per treballar el reglament de participació

A les trobades posarem a l'abast mètodes qualitius d'avaluació basats en el marc regeneratiu, on podem recollir les opinions, aprenentatges i propostes de futur per part de totes les persones participants (ciutadania i ajuntament).

7.3 Mesures correctores

Les mesures correctores es decidiran i definiran de manera participativa en les reunions de coordinació i avaluació amb el GCTP i la CSA. En aquest espai es diagnosticaran els diferents reptes del procés i se'ls aportarà una solució adaptada a les circumstàncies per poder assolir els objectius, indicadors i el propòsit d'aquest procés.

8 Resultats esperats

Com a resultats finals tangibles, esperem:

- Una CSA empoderada
- Una diagnosi participativa redactada
- Una planificació estratègica validada i redactada
- Un reglament participatiu validat i redactat
- Una càpsula audiovisual per socialitzar el retorn del procés
- Un municipi que catalitza la seva evolució democràtica a nivell regeneratiu

9 Retorn

Els participants s'informaran a través de diferents canals:

1. la CSA, que son persones vilatanes presents al llarg de tot el procés
2. les xarxes socials amb la campanya comunicativa
3. la càpsula audiovisual
4. els espais participatius públics on es socialitzarà l'estat del procés
5. l'Ajuntament a través de la seva pàgina web, la revista municipal i els seus canals propis
6. exposició del reglament intern a l'Ajuntament

10 Processos digitals [Covid-19]

A Resilience Earth tenim facilitadores que porten més de 8 anys facilitant processos en línia en organitzacions internacionals, pel que tenim experiència en poder gestionar una situació com l'actual amb solucions creatives i pràctiques.

En el cas de que sigui necessari realitzar processos participatius abans de que la crisi del Covid-19 s'hagi acabat, substituïrem la versió presencial per la digital, mantinguen la mateixa estructura i objectius.

La nostra proposta es base amb les següents eines digitals:

- Zoom: Tenim un compte de pagament que ens permet de poder separar el grup en petits grups fer realitzar treball deliberatiu. Zoom també ofereix una pissarra blanca que utilitzem habitualment per fer presentacions més gràfiques, el qual augmenta l'accessibilitat i fa que les sessions siguin més amenes.

- GoogleDocs: Fem servir documents en línia que actualitzem al mateix moment de la facilitació en línia. Aquesta eina serveix per poder prendre les actes de manera que tothom pugui seguir el que s'està parlant i acordant de manera escrita. També obre l'opció de prendre actes de manera col·laborativa. A més a més d'actes, fem servir GoogleDocs per poder co-produir i revisar plans i estratègies. En general, aquesta eina augmenta l'accessibilitat ja que permet rellegir el que s'ha parlat si les necessitats domèstiques demanen l'atenció d'alguna persona participant.
- Miro: És una plataforma que s'utilitza igual que el GoogleDocs, però per a poder realitzar mapes mentals de manera col·lectiva a través de moltes eines gràfiques i post-its digitals. Un ús molt interessant d'aquesta eina és la possibilitat de poder fer un «sondeig» d'opinions, generant a l'hora un «núvol de paraules» (Word Cloud), on surten les paraules més repetides amb una mida més gran que les altres.
- Klaxoon: És una plataforma digital que té moltes plantilles diferents i té una diversitat d'eines que es poden utilitzar per a realitzar dinàmiques participatives per poder dinamitzar les sessions i fer-les més amenes i creatives.
- Retrium: És una plataforma específica per a generar avaluacions de treballs realitzats. Pot ser molt útil per a les Comissions de Seguiment i Avaluació per a l'avaluació de cada fase.
- Think Tank: És una plataforma que permet gestionar preses de decisions massives.
- Decidim: Una eina molt versàtil que ens permet treballar amb pressupostos participatius, planificacions estratègiques o òrgans participatius.

Els criteris que hem utilitzat per a generar aquest llistat ha estat: accessibilitat, facilitat d'ús i facilitat de gestió.

Decidirem les plataformes a utilitzar en funció de la fase en la que ens trobem, intentant mantenir en tot moment un procés profund i transformatiu a l'hora que simple i creatiu.

11 Pressupost

Fase i Concepte	Preu	Hores	Persones	Subtotal
Fase 1: Coordinació, Seguiment i Avaluació				910,00
Realitzar reunions mensuals amb el GCTP	35,00	6,0	1	210,00
Seleccionar persones per a la CSA	35,00	5,0	1	175,00
Realitzar reunions amb la CSA	35,00	15,0	1	525,00
Fase 2: Diagnosi Participativa				1.360,00
Acompanyar i adaptar «Quedem a la plaça» per a realitzar la diagnosi participativa de les necessitats del poble	35,00	30,0	1	1.050,00
Recollir la informació del procés i realitzar un anàlisi sistèmic	35,00	8,0	1	280,00
Material per a les trobades	30,00			30,00
Fase 3: Planificació estratègica del govern obert				2.130,00
Co-produir una proposta de planificació estratègica de govern obert amb CSA i GCTP	35,00	24,0	1	840,00
Realitzar una jornada participativa amb la ciutadania per treballar la proposta	35,00	6,0	2	420,00
Redactar la planificació final validada per la CSA i GCTP	35,00	24,0	1	840,00
Material de la jornada participativa	30,00			30,00
Fase 4: Redacció del reglament de participació				1.360,00
Escriure un esborrany del Reglament de participació del municipi amb la CSA i GCTP	35,00	10,0	1	350,00
Realitzar una jornada participativa amb la ciutadania per treballar l'esborrany	35,00	6,0	2	420,00
Redactar el reglament participatiu final	35,00	16,0	1	560,00
Material de la jornada participativa	30,00			30,00
Fase 5: Comunicació i retorn				1.050,00
Generar una campanya comunicativa per acompanyar la co-producció de la diagnosi participativa, la planificació estratègica, i el reglament de participació	35,00	16,0	1	560,00
Generar un vídeo per fer un retorn al respecte del procés	35,00	14,0	1	490,00
TOTAL sense IVA				6.810,00
IVA (21%)				1.430,10
TOTAL amb IVA inclosa				8.240,10

12 La Cooperativa Resilience.Earth

Resilience.Earth és una cooperativa sense ànim de lucre, especialitzada en l'enfortiment de la resiliència comunitària i la sostenibilitat ecològica en regions que enfronten reptes socioeconòmics i ecològics. Els 10 membres de la cooperativa ofereixen serveis de recerca, formació i assessoria a organitzacions comunitàries i institucions públiques i privades, tant

en l'àmbit local com internacional, per assegurar que els seus clients tinguin una major capacitat a l'hora d'efectuar una transformació social i ecològica positiva i estable en el temps.

L'equip facilitador d'aquest projecte inclourà les següents persones:

Erika Zárate, **Facilitadora, assessora i avaluadora en resiliència comunitària i organitzacional.**
sòcia Investigadora, educadora i consultora, amb més de 20 anys d'experiència en resiliència comunitària i drets humans. Doblement llicenciada en Ciències Ambientals i Cooperació Internacional (University of Toronto, 2003); magisteri d'Educació Indígena (Queen's University, 2008) i màster en Educació per Adults i Desenvolupament de Capacitats Organitzatives (University of Guelph, 2014). Descendent de la nació indígena Quechua, ha treballat extensament amb comunitats indígenes i amb el moviment pels drets de les dones, tant amb entitats com amb institucions, alhora que ha realitzat contractes d'assessorament extern en més de 15 països. És membre fundadora de la cooperativa Resilience.Earth i del centre social «Núria Social», i és vicepresidenta de l'organització internacional de drets humans, Brigades Internacionals de Pau, qui manté equips d'observadors voluntaris en zones de guerra. També és membre de la European Evaluation Society (EES). Té una àmplia experiència en facilitació, planificació estratègica, democràcia horitzontal, anàlisi sistèmica, resiliència, punts palanca i teories del canvi.

Òscar Gussinyer, **Facilitador, assessor i dissenyador en desenvolupament regeneratiu.**
soci Dissenyador ecosocial i analista sistèmic amb més de 20 anys d'experiència professional. Llicenciat en Ciències Ambientals (FDU, 1999), postgrau en no-violència (UAB, 2003), màster en Sostenibilitat de la Càtedra UNESCO (UPC, 2005), Postgrau en Disseny per la Sostenibilitat amb Gaia Education (UOC, 2011), Diplomant Internacional en Disseny de Permacultura Aplicada (2017) i facilitador co-creatiu pel Schumacher College (2017). Actulament formant-se en «Practitioners» de Desenvolupament Regeneratiu (Regenesis, Califòrnia). Fundador i membre de diverses cooperatives i xarxes com la cooperativa Mas Franch "centre per la transformació social i ecològica", 33coop "disseny d'ecosistemes humans sostenibles" o la Red Íbera de Permacultura. Ha dissenyat i impartit una multitud de cursos sobre sostenibilitat i sistèmica. Actualment està treballant com a dissenyador a Uniterra Catalunya, "una universitat de la terra com a comunitat d'aprenentatge" i a la cooperativa Resilience.Earth, de la qual n'és fundador. Especialitzat en temes de disseny eco-social, organització sistèmica, sostenibilitat aplicada i no-violència.

Alba Danés, **Comunicadora especialitzada en màrqueting social.** Llicenciada en Ciències de la Comunicació en la branca de Periodisme (URL 2008), és també tècnica d'arts plàstiques i disseny en Fotografia Artística (EASDO 2011) i Postgraduada en Màrqueting digital i xarxes socials (UdG 2013). Dissenya, aplica i acompanya campanyes de comunicació amb un enfocament de la comunicació com a eina de transformació social i ecològica. És membre activa de diverses entitats del tercer sector com el Servei Civil Internacional i el Centre Excursionista d'Olot, amb les quals dona suport en la comunicació. És membre de l'equip de xarxes socials de l'entitat «Casa Nostra Casa Vostra» i ha participat en campanyes globals com «Non violence as a tool for mobilization». L'Alba forma part de l'equip de la comunicació transformadora a Resilience.Earth, obrint nous espais d'informació i transformació local, social i territorial a través de la comunicació.