

Notes sobre l'evolució arquitectònica de l'església parroquial de Santa Maria d'Argelaguer

Història

L'església de Santa Maria d'Argelaguer es troba situada al poble homònim, on és, juntament amb la casa forta de Montpalau i la capella romànica de Santa Anna, un dels tres edificis arquitectònicament més destacables de la població. Documentalment, la dada més antiga que hom posseeix és de l'any 1004, quan com a conseqüència d'un judici celebrat al castell de Besalú, el comte Tallaferro (970-1020) retornà al bisbat de Girona la propietat de la parròquia, que aleshores devia ser un petit edifici d'estil preromànic, del qual no se n'ha conservat cap resta material. Poc després, l'edifici fou reconstruït en estil romànic, probablement vers els segles XII-XIII. Aquesta nova església, arquitectònicament, devia ser d'una única nau, amb un absis semicircular i un campanar annex. Englobats en l'estructura de l'actual edifici encara es conserven alguns elements arquitectònics d'aquest període, que detallem a continuació: a l'absis encara es pot veure l'inici de dues columnes decoratives adossades i, amagat per la sagristia, un pilar adossat amb restes d'una arcuació. A la façana sud, englobat dins de reformes posteriors, es conserva un fris de dents de serra de gran interès. Finalment, cal esmentar la base del campanar, que és clarament romànica, però feta amb carreus més petits i menys treballats que els de la façana sud, fet que ens porta a pensar que fou bastit uns anys abans.

Aquest primitiu edifici romànic, però, patí una gran reforma estructural al segle XV, que s'ha de relacionar amb els terribles terratrèmols que sacsejaren la zona dels anys 1427-28. En concret, només resistiren la façana sud, segurament perquè la base del campanar actuà com a punt de suport i el mantingué en peu, i la part inferior de l'absis. En conseqüència, fou necessari reconstruir l'edifici aprofitant, sempre que fou possible, les estructures que encara es mantenien dempeus i materials procedents de l'enderroc. Es reconstruí l'absis sobre la base romànica, fent un finestral a la part central, a més del de llevant original. També s'aixecà novament el mur nord, substituint el fris de dents de serra original per una motllura ornamental, es reféu totalment la façana i, finalment, es cobrí l'edifici amb un teulat de fusta sostingut per dos grans arcs gòtics.

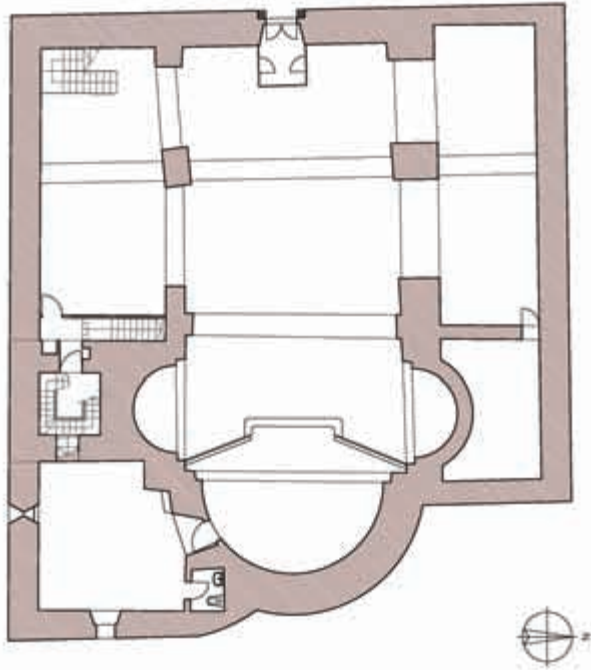
Posteriorment, a la segona meitat del segle XVI, l'edifici fou novament modificat i ampliat, probablement a causa de la necessitat de substituir la coberta de fusta gòtica, que ja tenia quasi dos-cents anys. En conseqüència, es reformà



Primer pla del forjat de ferro de la part superior del campanar. Aquest element també es trobava molt degradat, sobretot en la seva base, de forma que els seus ancoratges havien cedit, raó per la qual s'inclinava d'una forma perillosa.

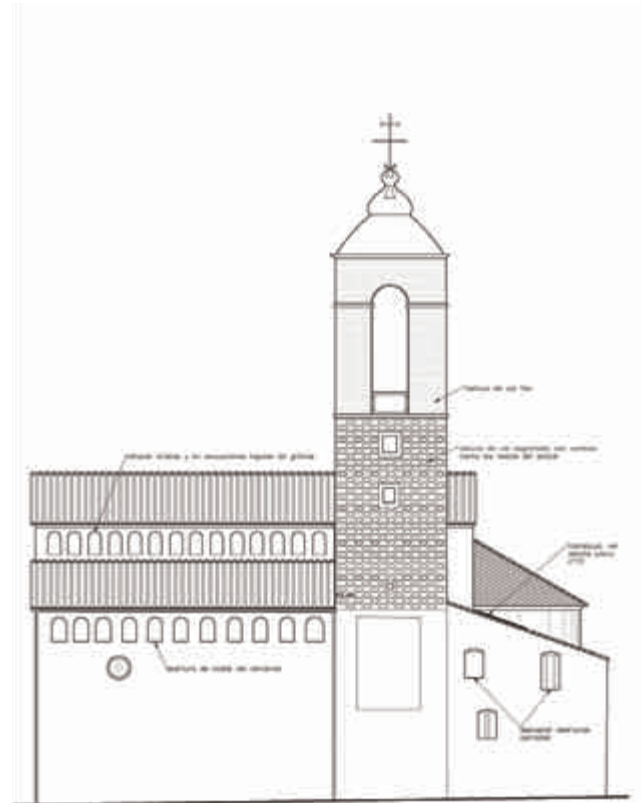


Vista parcial del campanar de l'església parroquial, en la qual s'hi pot observar clarament que la part inferior d'aquest element és d'estil romànic, atès que presenta les seves característiques faixes llombardes. Aquest és l'element que millor resistí els terratrèmols del segle XV, d'aquí que es conservi en bona part. La part superior fou reconstruïda quasi totalment entre el segle XVII i XVIII, i va ser arremolinat i decorat amb motius romboïdals, com es pot observar clarament en aquesta imatge.



Planta 1: Planta baixa de l'església d'Argelaguer en el moment d'iniciar-se les obres. S'hi pot observar com les capelles laterals s'havien obert perforant el mur romànic, al sud, i el gòtic al nord. Aquest fet afeblí enormement el conjunt, atès que els murs conservaren la seva potència en la seva part superior, però s'aprimaren perillosament en la base.

totalment l'edifici en obrir els seus murs laterals, tant el gòtic com el romànic, per tal de fer-hi capelles, de forma que va adquirir la seva actual fesomia de basílica de tres naus. També es cobrí la nau central amb una volta de canó més alta que la coberta gòtica, fet que permetia crear un ampli espai obert a l'exterior per múltiples finestrals, entre el teulat i la volta. Aquesta actuació, a causa de la seva importància, s'allargà en el temps, de forma que encara l'any 1606 el bisbe hagué d'ordenar que es cobrís la teulada d'una vegada. El principal handicap d'aquesta intervenció és que en foradar-se els murs laterals es desestabilitzà la construcció, atès que aquests conservaren tota la seva potència en la seva part superior, mentre que la inferior es perforava i retallava, de forma que els pilars resultants presenten avui dia deformacions importants i problemes d'estabilitat, sobretot en la part sud. Aquesta, però, no fou l'única actuació realitzada, ja que també es reféu la porta, decorant-la amb dues columnetes amb capitells renaixentistes. També es reféu el campanar, com demostren diverses inscripcions que apareixen als seus paraments. Posteriorment, ja entrat el segle XVIII, l'any 1724, el bisbe de Girona ordenà fer obres de neteja –emblanquinat i pintar de l'edifici–, desfer una tronera que hi havia sobre la porta i fer en el seu lloc un gran ull de bou, alhora que s'arreglava el presbiteri. Molt probablement, fou durant aquesta darrera intervenció que es féu l'arremolinat



Planta 2: Façana lateral de l'església un cop restaurada, on es recupera la imatge que l'església tenia després de la seva darrera restauració general a principis del segle XVIII, amb el campanar estucat i decorat amb motius romboïdals.

del campanar, decorant-lo amb uns elements romboïdals, dels quals queden restes evidents que s'han recuperat. En relació amb aquest fet, cal tenir present que l'ideal actual de veure les façanes de pedra vista, tant interiorment com exteriorment, és una moda relativament moderna. Totes les esglésies, interiorment, anaven pintades, en època romànica, o emblanquinades, en períodes posteriors, mentre que els murs exteriors, sempre que es podia s'arremolinaven i decoraven, atès que la visió d'uns murs nus, sobretot aquells fets a època moderna, amb pedruscall sense treballar, només indicaven la pobresa del seu propietari.

Restauració

La restauració de l'església parroquial d'Argelaguer s'havia de centrar originalment en la rehabilitació del campanar i la recuperació de les restes estructurals d'època romànica de l'absis, tant les visibles com les tapades per l'actual sagristia, obrint de nou la finestra romànica actualment tapiada i donant-li un accés a la llum exterior, mitjançant l'obertura d'una entrada de llum a les golfes de l'actual sagristia. Alhora, també es preveia obrir les obertures de les golfes, que en l'actualitat estan parcialment tapiades. Tanmateix, una vegada es va posar la bastida, hom constata l'existència d'una important degradació i erosió de

la pedra de les façanes del campanar. Aquest desgast era especialment greu en el cas de les cornises, que eren totalment irrecuperables i esdevenien un veritable perill. Cal no oblidar que poc abans d'iniciar les obres es produïren diversos desprendiments, que per sort no comportaren desgràcies personals. Alhora, en aquest sector, el projecte també considerava la recuperació de l'acabat original del campanar, és a dir, l'existent quan es féu la seva darrera ampliació i adequació a finals del segle XVII i principis del XVIII. Aquest campanar constava d'un estucat de calç, amb decoracions romboïdals, raspades i lliscades, de les quals quedaven restes evidents a la façana de migdia del campanar. La part inferior del campanar, en canvi, que és d'època romànica, simplement es netejava i es deixava de pedra vista. Aquest acabat arremolinat a la part superior, doncs, és el que es correspon amb l'estructura de ferro forjat situada a la part superior de la coberta del campanar, el qual ha estat restaurat i ancorat de nou, atès que a causa del vent s'havia inclinat i amenaçava de col·lapsar-se, alhora que es refeia la coberta per impedir que continuessin les filtracions d'aigua i es treien les arrels d'una figuera, que malmetien el conjunt. Finalment, en el cloquer s'ha recuperat el forjat corresponent a la modificació efectuada als segles XVII i XVIII, el qual es trobava en un nivell inferior a l'existent en l'actualitat, i que corresponia a una actuació tardana de finals del segle XIX o principis del XX, d'aquesta forma s'ha guanyat alçada interior, a la vegada que estèticament resulta més esvelt.

En definitiva, a conseqüència d'aquests fets, el projecte ha sofert una modificació important consistent a refer els tres nivells de cornises de pedra, com ja s'ha esmentat per



Primer pla d'una de les cornises del campanar. Aquest element es trobava clarament deteriorat i erosionat pel pas del temps i l'erosió, raó per la qual s'ha hagut de substituir, atès que era un perill evident per als veïns i visitants.

qüestions de seguretat. D'aquí que l'actuació restauradora s'hagi centrat únicament en el campanar i s'hagi deixat per a una altra fase posterior l'obertura d'una entrada de llum per a les golfes de la sagristia i l'obertura de la finestra romànica del costat de llevant de l'absis, així com el destapat de les obertures de les golfes de la resta de l'edifici.

Lluís Bayona i Prats

Arquitecte, cap del Servei de Monuments de la Diputació de Girona

Lluís Buscató i Somoza
Historiador

**Vols participar,
vols dir-hi la teva...
doncs vine i forma part
de la COMISSIÓ DE FESTES
d'Argelaguer.**

Necessitem les teves idees!

**Fes-ho saber
a la Dolors Giménez,
regidora de Cultura.**

T'hi esperem!

SEAT

Audi

VW

Tallers LEONARDO SANZ, S.A.

Cra. d'Olot,7 - Tel. 972 59 00 79 - Fax: 972 59 12 99
17850 BESALÚ (Girona)

Grupo Volkswagen