

EVOLUCIÓ DE LES PRINCIPALS

VARIABLES SOCIOECONÒMIQUES

A LES COMARQUES DE GIRONA

2006

**EVOLUCIÓ DE LES PRINCIPALS VARIABLES
SOCIOECONÒMIQUES A LES COMARQUES DE GIRONA**

DIPUTACIÓ DE GIRONA
Programació i Estudis



Girona, 20 de juny de 2007

ÍNDEX

Pàgina

POBLACIÓ	7
TAXA D'OCUPACIÓ.....	8
TAXA DE DESOCUPACIÓ.....	10
VARIACIÓ ESTACIONAL DE LA DESOCUPACIÓ	15
DESOCUPACIÓ PER COMARQUES.....	16
ÍNDEX DE PREUS AL CONSUM	18
BALANÇA COMERCIAL	19
CREIXEMENT ECONÒMIC	21
DISTRIBUCIÓ SECTORIAL DE L'OCUPACIÓ	23
PES ECONÒMIC DELS SECTORS D'ACTIVITAT	24
NIVELL DE RENDA.....	26
RENDA COMARCAL.....	27

POBLACIÓ

La població de les comarques de Girona s'incrementa any rere any. Durant els últims 25 anys ha augmentat més de la meitat (un 51,3%) amb increments al voltant del 4% anual els últims anys. Territorialment, en totes les comarques creix el nombre d'habitants, però amb diferències significatives entre les zones de costa i les d'interior.

Evulsió de la població a la demarcació de Girona

Any	Habitants ¹
1981	454.278
1986	488.247
1991	509.450
1996	531.520
2001	579.650
2002	598.112
2003	619.692
2004	636.198
2005	664.506
2006	687.331

La comarca de la Selva és la més dinàmica, demogràficament parlant, amb un augment del 66,02% en els últims 20 anys. En canvi, la comarca del Ripollès, tot i que ha trencat la tendència negativa dels últims anys, amb una lleugera puja del 0,97% el 2006 respecte al 2005, encara no ha aconseguit superar el nivell de població que tenia a mitjan dècada dels vuitanta.

Evulsió de la població per comarques

	Hab./km ² (2006)	Habitants					2006 1986	2006/ 2001
		2006	2001	1996	1991	1986		
Alt Empordà	92,36	123.983	103.631	93.172	90.755	85.398	45,18%	19,64%
Baix Empordà	177,09	124.055	105.726	95.986	89.930	83.911	47,84%	17,34%
Cerdanya	31,37	17.141	14.516	12.757	12.396	12.200	40,50%	18,08%
Garrotxa	71,96	52.834	47.940	46.708	46.060	45.368	16,46%	10,21%
Gironès	288,58	166.079	138.659	129.044	125.875	122.350	35,74%	19,78%
Pla de l'Estany	108,71	28.557	25.577	23.833	21.416	21.072	35,52%	11,65%
Ripollès	27,50	26.366	26.113	26.365	27.167	28.314	-6,88%	0,97%
Selva	152,16	151.477	119.906	104.833	98.255	91.238	66,02%	26,33%
	112,90	690.492	582.068	532.698	511.854	489.851	40,96%	18,63%

Les comarques amb el creixement més elevat són les turístiques: les tres litorals (la Selva, el Baix Empordà i l'Alt Empordà) i la Cerdanya. En canvi, la Garrotxa, que com la Cerdanya és una comarca de muntanya, ha tingut, en els

¹ Apareix una diferència, que en algunes comarques és significativa, entre la primera i la segona taula a causa de la divisió territorial de Catalunya. A la primera hi ha els totals provincials i a la segona la suma per comarques. S'ha de tenir present que la comarca de la Cerdanya té diversos municipis de la província de Lleida i que els municipis d'Espinelles, Vidrà i Viladrau són de la comarca d'Osona, però de la província de Girona. A la inversa passa amb el municipi de Fogars de la Selva, que és de la comarca de la Selva, però de la província de Barcelona.

últims 20 anys, un creixement del 16,46%. Més recentment, en els últims cinc anys, s'observa que el creixement demogràfic ha estat liderat per la comarca de la Selva (un 26,33% entre el 2001 i el 2006), seguit pel Gironès (19,78%) i l'Alt Empordà (19,64%).

El fet que la comarca de la Selva sigui la més propera a l'àrea metropolitana de Barcelona i tingui tres municipis al litoral de la Costa Brava (Blanes, Lloret de Mar i Tossa de Mar) explica, en bona mesura, aquest creixement tan important, igual que es nota l'efecte de *capitalitat* de Girona i el dinamisme, en termes relatius, de la comarca de la Cerdanya.

TAXA D'OCUPACIÓ

A partir d'aquest butlletí s'analitzarà la taxa d'ocupació en comptes de la taxa d'activitat, ja que és el paràmetre que la Unió Europea ha establert com a eix de la política laboral de la Comunitat. El Consell Europeu de Lisboa, del 23 i 24 de març de 2000, va fixar l'objectiu que la Comunitat havia d'aconseguir, per al 2010, que la taxa d'ocupació general arribés al 70%, que la femenina arribés al 60% i la dels treballadors de més de 55 anys, al 50%.

A partir d'aquest moment, totes les actuacions impulsades per la Unió Europea, sigui directament o per mitjà dels plans nacionals, reafirmen aquest objectiu. És especialment significativa la voluntat recollida en les directrius estratègiques per l'ocupació² que inspiren la política de cohesió econòmica i social de la Comunitat per a l'actual període de programació 2007-2013.

En aquest sentit, la taula següent indica que es progressa, encara que lentament. Si bé l'ampliació al centre i est d'Europa va comportar, el 2004, una reducció de les taxes d'ocupació (femenina, masculina i general), aquestes taxes han remuntat, lentament, per situar-se, el 2006, en els valors més alts de la sèrie històrica.

Queda per veure si amb menys de la meitat del temps s'aconseguirà fer tot el recorregut previst, cosa que comportaria que en aquests 4 anys que queden la taxa d'ocupació s'incrementés més d'un punt percentual per any. De tota manera, sí que sembla que l'evolució és positiva i que es va pel bon camí.

Pel que fa als àmbits de l'Estat espanyol hi ha una diferència molt clara entre les comarques de Girona i Catalunya i Espanya. A les comarques gironines s'observa un estancament, especialment en l'ocupació masculina, ja que ha disminuït respecte al valor més alt de la sèrie (any 2004), tot i que s'ha incrementat respecte al 2005.

² Decisió del Consell, de 6 d'octubre de 2006 (DOCE L 291, de 21 d'octubre de 2006, pàg. 11 i següents). Vegeu: <http://www.ddgi.cat/intranet2005/europea/docs/directrius.pdf>

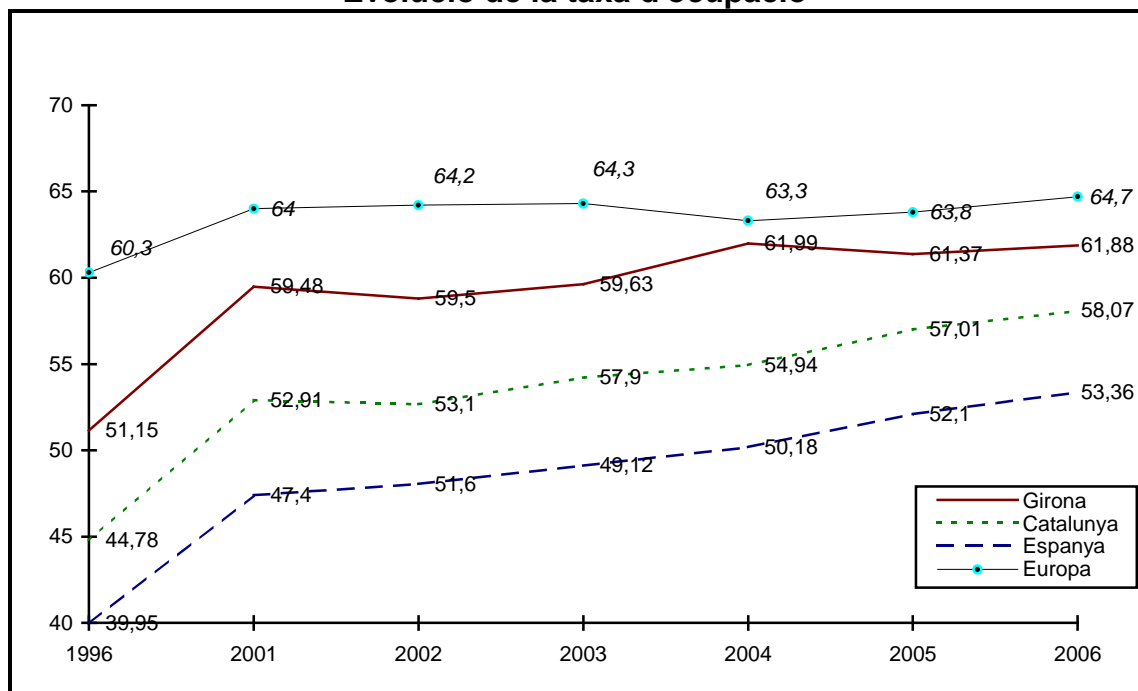
TAXA D'OCUPACIÓ	1996	2001	2002	2003	2004	2005	2006
GIRONA							
Homes	62,58	71,93	70,29	70,40	71,93	71,30	71,80
Dones	39,91	47,63	47,47	48,87	51,99	51,61	52,08
Total	51,15	59,48	58,80	59,63	61,99	61,37	61,88
CATALUNYA							
Homes	57,13	65,44	65,13	66,08	65,78	67,60	68,34
Dones	33,12	41,03	40,85	42,93	44,57	46,83	48,14
Total	44,78	52,91	52,67	54,22	54,94	57,01	58,07
ESPANYA							
Homes	53,78	61,23	61,47	62,03	62,52	63,93	64,76
Dones	26,91	34,28	35,29	36,82	38,40	40,77	42,46
Total	39,95	47,40	48,05	49,12	50,18	52,10	53,36
Unió Europea³							
Homes	70,40	73,10	72,80	72,70	70,90	71,30	72,00
Dones	50,20	55,00	55,60	56,00	55,70	56,30	57,30
Total	60,30	64,00	64,20	64,30	63,30	63,80	64,70

³ Eurostat. S'ha de tenir present que la taxa europea comprèn les persones actives (que treballen o que estan en disposició de fer-ho) en relació amb la població de 15 a 64 anys, ambdues edats incloses, la qual cosa presenta una diferència gens negligible amb la taxa d'activitat espanyola, que relaciona la població activa amb la població de 16 anys i més.

Per al 1991 les dades de la Unió Europea corresponen als 12 estats membres, als 15 estats membres fins al 2003 i als 25 el 2004, 2005 i 2006. A tall de referència, si les dades de 2006 comptabilitzessin, només, els 15 estats d'abans de l'ampliació els resultats serien els següents: total, 66,0; homes, 73,5 i dones, 58,4.

També l'ocupació femenina ha pujat respecte al 2005 però encara no s'ha aconseguit el nivell del 2004. De tota manera, el diferencial respecte al punt més alt de l'any 2004 és molt petit i el repunt de l'any 2005 permet mantenir un diferencial clar respecte a l'ocupació femenina de Girona en relació amb Catalunya i Espanya.

Evolutió de la taxa d'ocupació



Tant a Catalunya com a l'Estat espanyol, l'ocupació s'incrementa, any rere any, i l'augment és especialment significatiu en el cas de la taxa femenina. Durant els últims deu anys, la taxa d'ocupació femenina, a Catalunya, ha pujat 15 punts percentuals, pels 11 que ho ha fet en la masculina. En el cas espanyol, encara ha estat més remarcable, 15,5 punts percentuals, l'increment de la taxa femenina, davant els 10,9 de la masculina.

Tot plegat semblaria indicar una certa fatiga de les comarques de Girona per crear més ocupació ja que, si bé és l'àmbit més proper a la mitjana europea, queda, encara, molt de camí per arribar als objectius generals que s'ha fixat la Unió per al 2010. Els àmbits català i espanyol, tot i que progressen adequadament, han de mantenir aquest ritme per poder atrapar el conjunt europeu.

TAXA DE DESOCUPACIÓ

Amb les variacions⁴ metodològiques introduïdes a l'Enquesta de Població Activa la diferència entre desocupació estimada (EPA) i registrada

⁴ El 2002, l'Institut Nacional d'Estadística va variar la metodologia d'elaboració de l'Enquesta de Població Activa,

(comptabilitzada per les oficines de desocupació) ha tendit a disminuir. Per aquest motiu, és molt més encertat parlar de “desocupació” -i prou- i referir-se a la desocupació estimada per l'EPA.

TAXA DE DESOCUPACIÓ⁵	1991	1996	2001	2002	2003	2004	2005	2006
GIRONA								
Homes	4,41	10,46	5,95	7,31	7,99	6,41	5,81	5,29
Dones	11,39	16,95	9,35	10,6	13,50	11,30	9,31	8,44
Total	7,24	13,12	7,37	8,68	10,30	8,52	7,34	6,63
CATALUNYA								
Homes	8,16	15,17	6,50	7,65	7,96	7,76	5,85	5,28
Dones	18,95	24,15	11,68	13,60	12,97	12,30	8,45	8,36
Total	12,20	18,83	8,63	10,11	10,05	9,70	6,96	6,60
ESPANYA								
Homes	12,10	17,43	7,55	8,23	8,40	8,16	7,05	6,31
Dones	24,07	29,56	15,22	16,37	16,02	15,02	12,17	11,56
Total	16,31	22,08	10,55	11,48	11,48	10,97	9,16	8,51
UNIÓ EUROPEA⁶								
Homes	7,80	8,80	6,10	6,60	7,00	8,10	7,90	7,10
Dones	10,50	12,00	8,70	9,00	9,30	10,30	9,90	9,00
Total	8,90	10,20	7,30	7,60	8,00	9,10	8,80	7,90

De tota manera, per comprendre millor els resultats de la taula següent, especialment pel que fa als anys 1991 i 1996, amb uns índexs de desocupació molt elevats, s'ha de tenir present que, en aquells anys, s'adeia més amb la situació real del mercat laboral la taxa de desocupació registrada⁷ que no l'estimada, la qual es feia servir, bàsicament, a efectes estadístics per a la UE.

Una vegada fetes aquestes consideracions, sí que es pot afirmar que el 2006 ha estat un any molt positiu en la lluita contra la desocupació. En tots els àmbits d'estudi, la taxa de desocupació s'ha reduït significativament, especialment, al conjunt de la UE on el descens ha estat de nou dècimes percentuals.

Pel que fa a les comarques de Girona, el descens també ha estat significatiu: més de set dècimes percentuals, la qual cosa ha permès situar la taxa de desocupació en el punt més baix de la sèrie (6,63%) i força propera als

principalment pel que fa a unes noves projeccions de població, a un sistema nou de ponderació dels factors i a una definició nova del concepte de desocupat. Vegeu: <http://www.ine.es/epa02/meto2002.htm>.

⁵ Comissió Europea. Eurostat. <http://epp.eurostat.ec.europa.eu/portal/>

⁶ Les dades són de 1992.

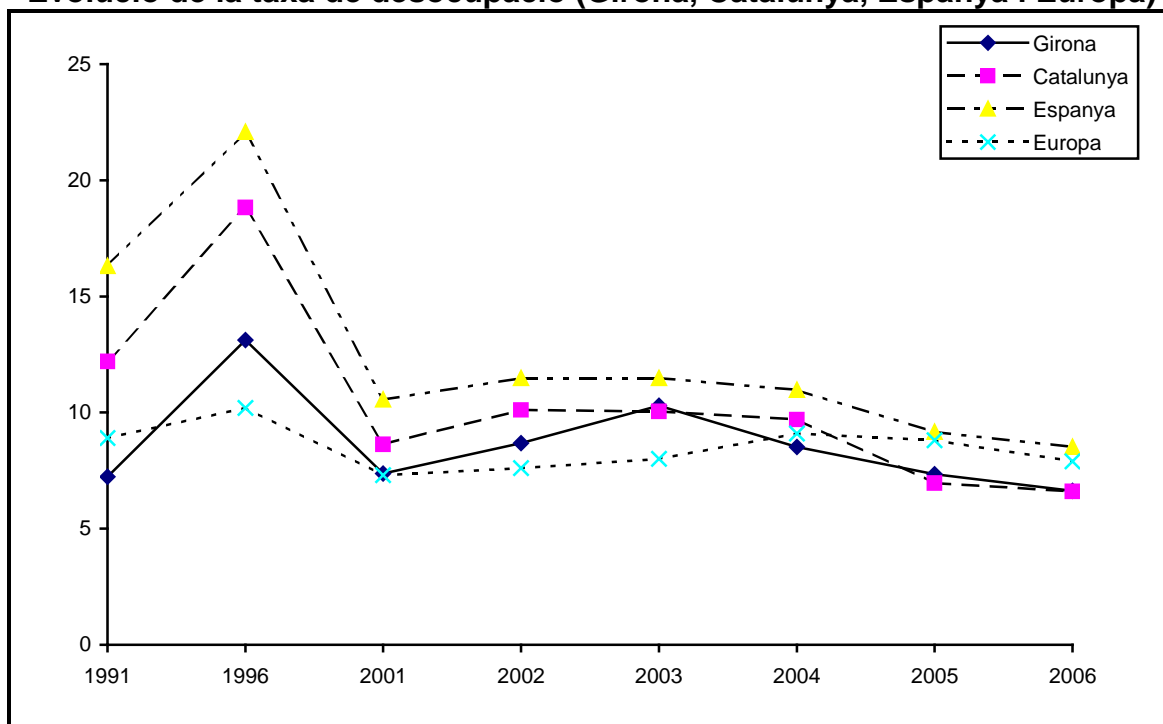
És UE15 fins al 2003 i UE25 per als anys 2004, 2005 i 2006.

⁷ La taxa de desocupació registrada, per aquells dos anys, va ser:

	1991	1996
Girona	8,27	8,67
Catalunya	10,66	10,58
Espanya	15,18	14,36
EU15	8,20	10,10

registres de desocupació registrada, els quals eren habituals abans del canvi de metodologia (al voltant del 5%).

Evolució de la taxa de desocupació (Girona, Catalunya, Espanya i Europa)



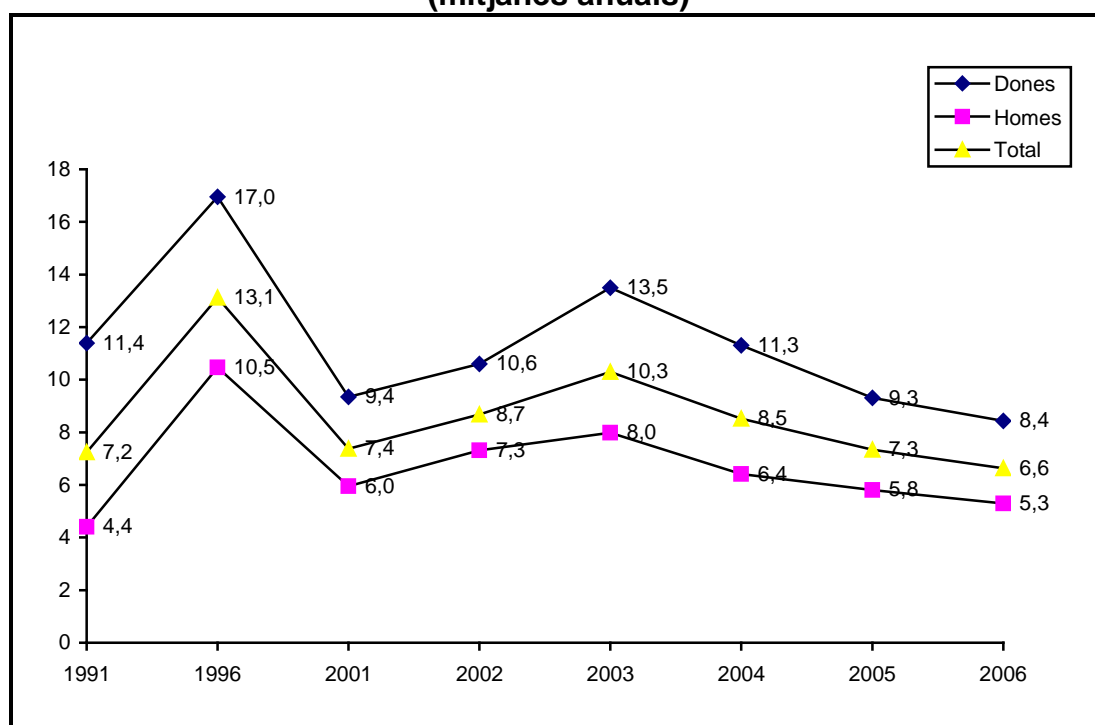
A banda d'aquestes consideracions més generals, almenys per a l'àmbit de les comarques de Girona, és interessant fer una anàlisi més detallada del comportament del mercat laboral, cosa que permetrà adonar-se de diferències importants de la desocupació respecte al sexe i l'edat de les persones que cerquen feina.

En aquest sentit, en tots els àmbits analitzats la desocupació femenina és superior a la masculina, però amb diferències significatives entre unes realitats geogràfiques i les altres. La menor diferència es dona per al conjunt de la Unió Europea, amb *només* 1,9 punts percentuals entre homes i dones. Contràriament, el salt més gran es troba al conjunt de l'Estat espanyol amb 5,25 punts percentuals de diferència entre la taxa masculina i la femenina.

Si en analitzar les diferències per sexes en les taxes de desocupació es focalitza en les comarques de Girona, la gràfica següent, a més de constatar la reducció experimentada durant el 2006, confirma la tendència a convergir d'ambdós sexes, evolució que s'inicia el 2003 i que es confirma, cada any, de llavors ençà.

D'aquesta manera, la diferència de desocupació entre homes i dones s'ha situat, el 2006, en 3,15 punts, menys que els 3,5 punts de l'any anterior i clarament inferior a la punta de 5,51 punts del 2003. Un altre fet rellevant és que, a les comarques de Girona, la desocupació, en general, però també la femenina, és inferior a la mitjana de la Comunitat Europea.

Girona. Taxa de desocupació per sexes (mitjanes anuals)



Pel que fa a la desocupació per edats, és difícil treure conclusions clares de l'evolució del mercat laboral, ja que, el 2005, es va produir un trencament de la sèrie de dades a causa que el Departament de Treball va variar sensiblement la metodologia de càlcul dels desocupats⁸.

Girona. Taxa de desocupació per edats⁹. Mitjana anual

	De 16 a 19 anys	De 20 a 24 anys	De 25 a 29 anys	De 30 a 44 anys	De 45 anys i més
2001	4,75	4,93	4,61	3,84	5,29
2002	5,55	4,69	4,55	3,85	5,32
2003	5,70	4,29	4,24	3,66	5,19
2004	5,60	4,33	4,22	3,67	5,32
2005	6,94	5,43	6,24	5,74	6,98
2006	6,52	5,01	6,08	5,55	6,76

⁸ El 4 de maig de 2005 va entrar en funcionament el SISPE (Sistema d'Informació dels Serveis Públics d'Ocupació), la qual cosa va comportar un canvi metodològic substancial, que es pot resumir en el fet que es creuen els fitxers amb els d'afiliació a la Seguretat Social i que no s'exclouen, directament, els estrangers pel sol fet de ser-ho. Amb aquests canvis, el càlcul de la desocupació registrada s'acosta, cada vegada més, a l'estimada. De fet, es deixa de donar la taxa desocupació registrada i només es dona la xifra absoluta de persones desocupades i registrades a les oficines de treball.

Vegeu: Notes metodològiques de l'Observatori del Treball.
<http://www.gencat.net/treballiindustria/observatorigeneral/index.html>

⁹ La població activa és la de 1996 al 2000 i la del 2001 en endavant, ja que en l'àmbit provincial només es calcula per grups d'edat quinquennals els anys censals.

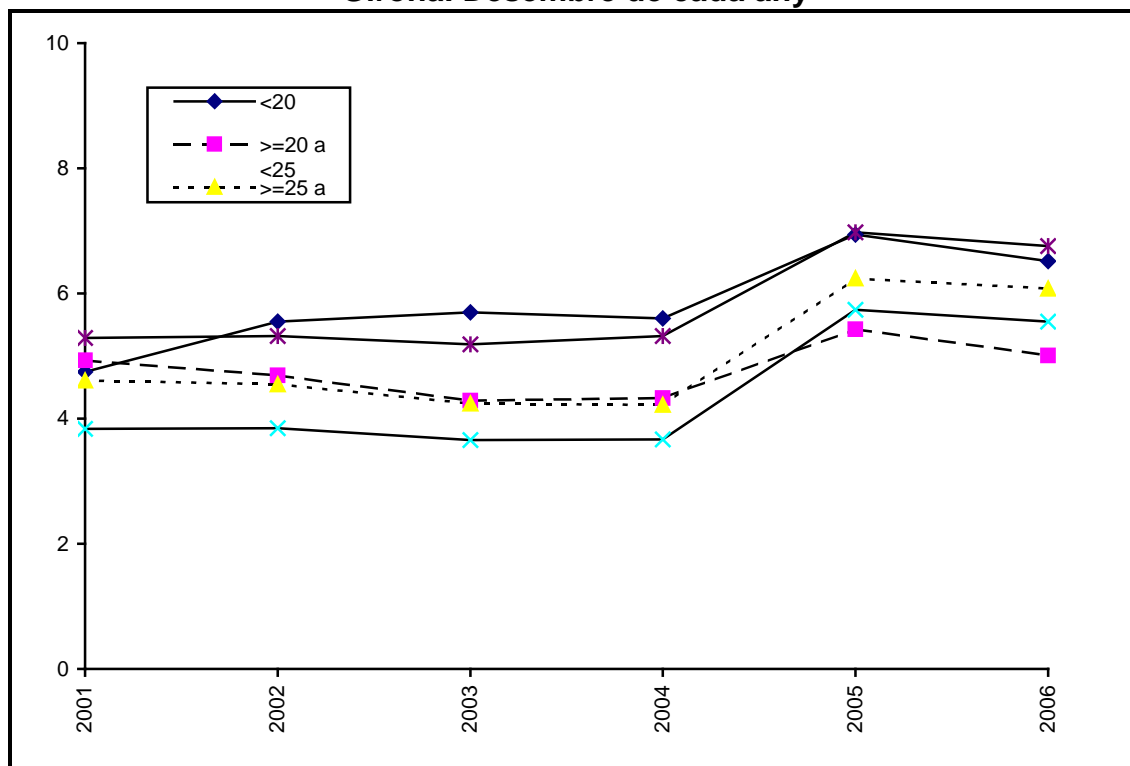
Per als anys d'entremig s'ha elaborat una projecció a partir de l'increment de la població activa provincial total, la qual sí que es calcula per cada trimestre de cada any.

Aquests canvis metodològics han comportat que, malgrat que la desocupació a les comarques de Girona va baixar durant el 2005, la desocupació per franges d'edat aparentment va pujar, i molt significativament. El mateix fan palès les xifres absolutes de desocupats, que experimenten un salt quantitatiu sense cap relació amb la situació efectiva del mercat de treball.

L'explicació està en el fet que, fins al 2004, per a aquests grups d'edat només es podia calcular a partir de les dades registrades i, en canvi, el 2005 la taxa també es calcula a partir de les persones registrades, però amb uns criteris molt més semblants als utilitzats per comptabilitzar la desocupació estimada.

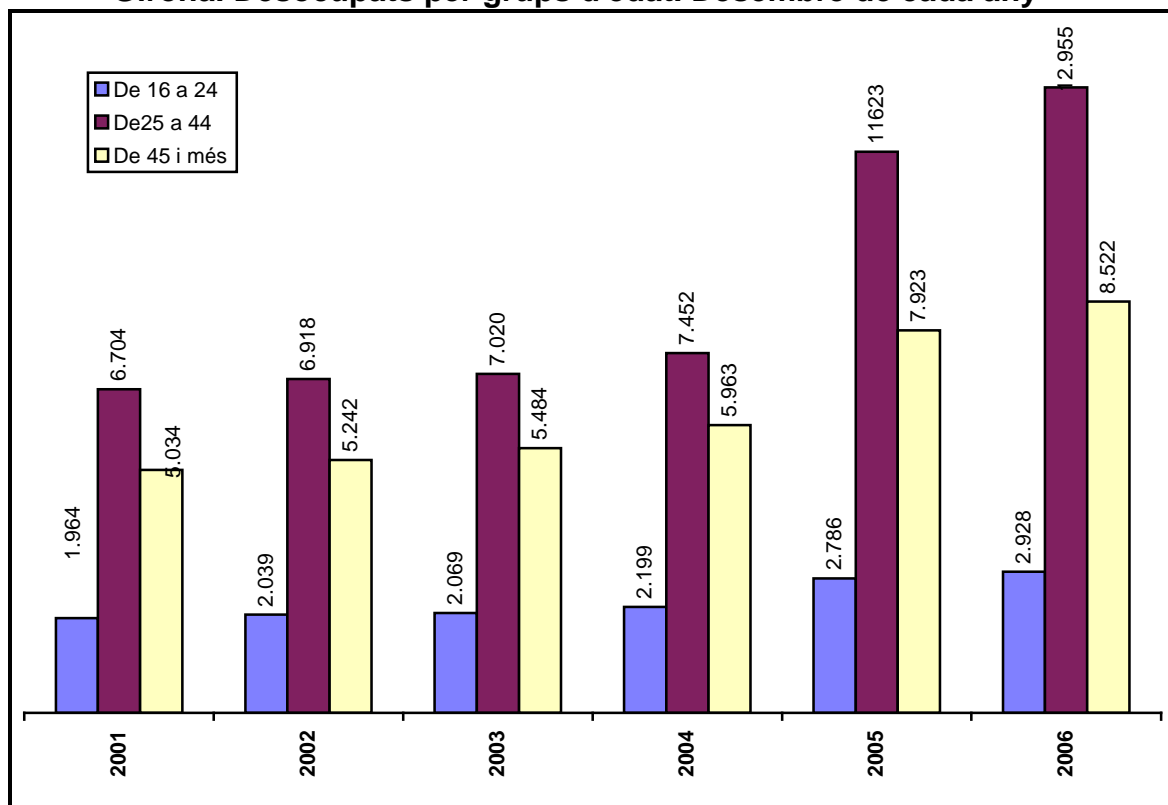
Pel que fa al 2006, s'observa que la desocupació baixa en totes les franges d'edat respecte al 2005, cosa lògica ja que la taxa general de desocupació també ho ha fet i ja no hi ha diferències metodològiques que comportin variacions d'efecte estadístic.

**Evolució de la taxa de desocupació per edats.
Girona. Desembre de cada any**



Un altre factor a tenir en compte és que la desocupació de les persones de 45 anys i més tendeix a consolidar-se, de manera que, el 2006, ha estat el grup amb una taxa més alta, més, fins i tot, que la dels joves de 16 a 19 anys, cosa que no s'havia donat en cap moment de la sèrie. Aquest comportament significa que els dos extrems de la piràmide d'edats són els més sensibles: als joves els costa trobar feina i als més grans, una vegada a l'atur, els costa més sortir-ne.

Girona. Desocupats per grups d'edat. Desembre de cada any



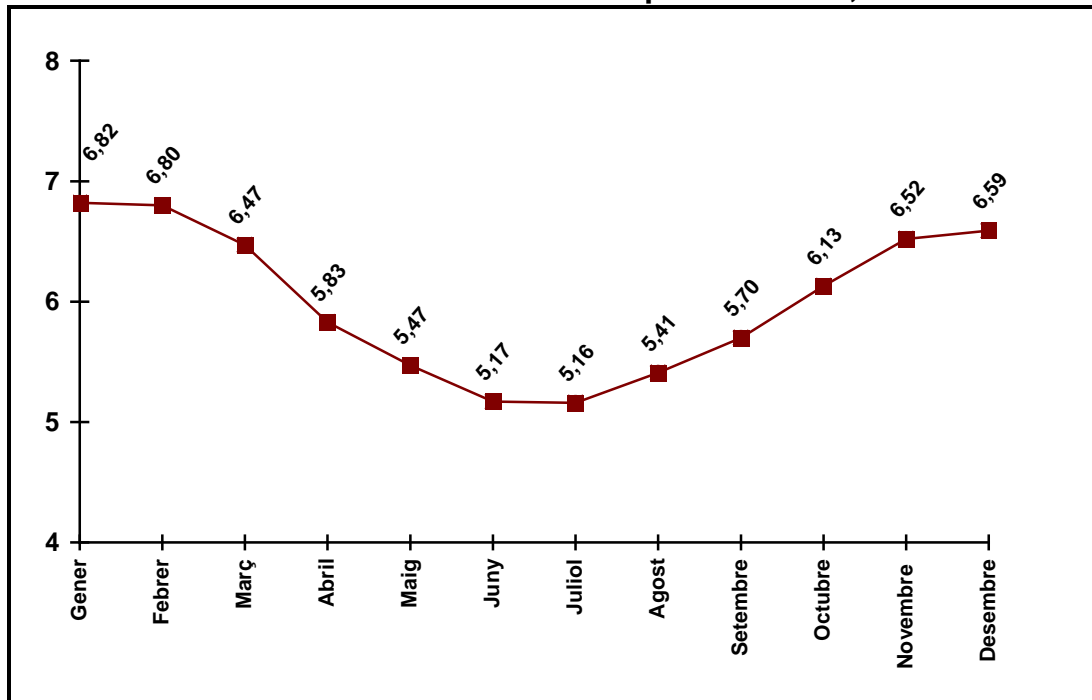
VARIACIÓ ESTACIONAL DE LA DESOCUPACIÓ

La desocupació a les comarques de Girona presenta una oscil·lació molt accentuada entre l'estiu i l'hivern. Tal com es veu a la gràfica següent, a partir dels màxims dels mesos de desembre i gener, el mercat laboral evoluciona favorablement fins a aconseguir un mínim en la desocupació durant els mesos d'estiu.

Tal com quedarà palès més endavant, en l'apartat corresponent a l'aportació sectorial al PIB gironí, aquest comportament està clarament influenciat pel pes del turisme en l'economia gironina, que es tradueix, també, en un impacte substancial en la creació d'ocupació.

Malgrat l'increment de les taxes a causa de les variacions metodològiques que s'han comentat en l'apartat anterior, la millora de l'ocupació es fa palesa en la gràfica següent, on es veu, clarament, com s'acaba el 2006 amb uns resultats millors que els dels primers mesos de l'any. Després de la bonança de l'estiu, la desocupació augmenta però, en cap cas, arriba a superar el 6,82% amb què es va iniciar l'any.

Evolució mensual de la desocupació. Girona, 2006



DESOCUPACIÓ PER COMARQUES

Pel que fa a la desocupació per comarques¹⁰, s'observen diferències significatives entre les unes i les altres. Des del 6,69% del Ripollès fins al 3,17% de la Cerdanya es dibuixa un interval suficientment ampli per poder afirmar que el mercat laboral de Girona, a banda del seu comportament estacional, té un altre matís territorial.

En ponderar la població activa en funció de la població total de cada comarca (vegeu la nota 10), el resultat ha estat que les comarques amb més pes demogràfic, com la Selva, han vist reduir significativament la taxa de desocupació per l'increment del nombre d'actius. En canvi, la comarca del Ripollès, respecte al 2005, ha vist, encara que lleument, incrementar taxa de desocupació.

De fet, les comarques turístiques més poblades i més dinàmiques, juntament amb la capital, Girona, i el Gironès, són les que presenten una taxa mitjana anual més alta; en canvi, les comarques del Pla de l'Estany i la Garrotxa són molt estables durant tot l'any i aconseguen tancar l'exercici amb els registres més bons, a banda de la Cerdanya, que amb el 3,17% presenta la millor ocupació de les comarques de Girona.

¹⁰ El càlcul de la taxa de desocupació comarcal s'ha fet a partir de la població activa comarcal del cens de 2001 sobre la qual s'ha projectat el creixement de la població activa total de la demarcació de Girona (mitjana de 2006), la qual sí que es coneix, ponderada a partir del creixement de població total de cada comarca, que també es coneix per al 2006.

Taxa mensual de desocupació per comarques 2006

	Gener	Febrer	Març	Abril	Maig	Juny	Juliol	Agost	Set.	Octubre	Nov.	Des.	MITJANA
Alt Empordà	7,03	7,04	6,69	5,80	5,23	4,85	4,71	5,05	5,64	6,43	7,04	7,09	6,05
Baix Empordà	7,71	7,73	7,18	6,02	5,36	4,85	4,87	5,11	5,95	6,88	7,34	7,26	6,35
Cerdanya	3,40	3,38	2,96	3,01	3,18	3,18	2,60	2,56	2,83	3,26	3,47	4,19	3,17
Garrotxa	5,61	5,74	5,71	5,53	5,41	5,31	5,54	5,77	5,73	5,66	5,86	6,00	5,66
Gironès	6,23	6,36	6,15	5,92	5,72	5,57	5,61	5,83	5,79	5,79	5,80	5,82	5,88
Pla de l'Estany	5,08	5,13	5,01	4,75	4,62	4,39	4,67	5,21	4,88	4,76	4,69	4,89	4,84
Ripollès	7,03	6,99	6,95	6,79	6,74	6,69	6,50	6,60	6,66	6,56	6,34	6,41	6,69
Selva	7,70	7,38	6,93	6,05	5,68	5,29	5,27	5,50	5,76	6,33	7,19	7,31	6,37
TOTAL	6,82	6,80	6,47	5,83	5,47	5,17	5,16	5,41	5,70	6,13	6,52	6,59	6,01

ÍNDEX DE PREUS AL CONSUM

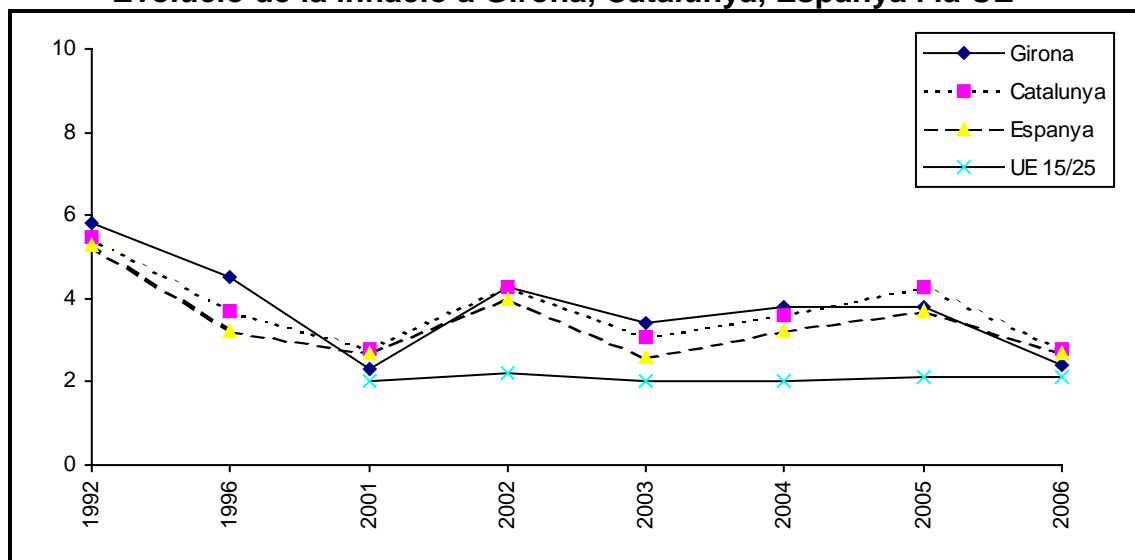
Durant el 2006, l'evolució dels preus a les comarques de Girona ha estat doblement positiva. D'una banda, s'ha reduït l'índex en 1 punt i 4 dècimes respecte a l'any passat i, de l'altra, s'ha situat per sota de les mitjanes catalana i espanyola, la qual cosa evita -almenys provisionalment perquè hi ha oscil·lacions significatives d'un any per l'altre- que Girona es consolidi com una de les demarcacions més inflacionistes de l'Estat.

Inflació ¹¹	1991*	1996	2001	2002	2003	2004	2005	2006
Girona	5,1	4,5	2,3	4,3	3,4	3,8	3,8	2,4
Catalunya	6,8	3,7	2,8	4,3	3,1	3,6	4,3	2,8
Espanya	5,5	3,2	2,7	4,0	2,6	3,2	3,7	2,7
EUR15/25			2,0	2,2	2,0	2,0	2,1	2,1

* Fins al 31 de desembre de 1992 la inflació es referia a la capital provincial. A partir de 1993 és la del conjunt provincial.

Aquesta reducció de l'evolució alcista dels preus es confirma en tots els àmbits amb una disminució encara més important (1 punt i mig) a Catalunya. També en el conjunt de l'Estat l'IPC es redueix d'un punt, cosa que permetria afirmar que, en bona part, s'ha aconseguit controlar la inflació i acostar-la als índexs europeus.

Evolució de la inflació a Girona, Catalunya, Espanya i la UE¹²



Un any més, l'evolució dels preus en el conjunt de la Unió Europea és molt diferenciada. Els índexs més alts es donen en alguns dels països de l'ampliació (Letònia, Hongria i Estònia) i la mitjana és més baixa en els països de la Unió Monetària¹³ (1,9%) que en el conjunt dels 25 estats membres.

¹¹ INE. Índice de precios al consumo.

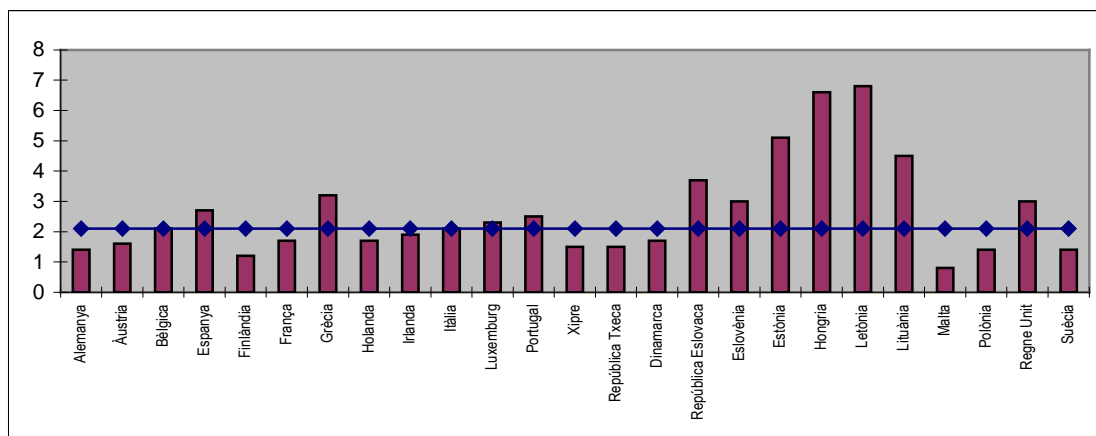
¹² Per al conjunt de la UE, fins al 2003 és UE15. 2004 i 2005 és UE25.

¹³ Alemanya, Àustria, Bèlgica, Espanya, Finlàndia, França, Grècia, Holanda, Irlanda, Itàlia, Luxemburg i Portugal.

Inflació als 25 països de la UE, 2006¹⁴

Països	Taxa anual	Països	Taxa anual
Alemanya	1,4	República Txeca	1,5
Àustria	1,6	Dinamarca	1,7
Bèlgica	2,1	República Eslovaca	3,7
Espanya	2,7	Eslovènia	3,0
Finlàndia	1,2	Estònia	5,1
França	1,7	Hongria	6,6
Grècia	3,2	Letònia	6,8
Holanda	1,7	Lituània	4,5
Irlanda ¹⁵	1,9	Malta	0,8
Itàlia	2,1	Polònia	1,4
Luxemburg	2,3	Regne Unit	3,0
Portugal	2,5	Suècia	1,4
Xipre	1,5	UNIÓ EUROPEA	2,1

A banda d'aquestes diferències per grans grups de països, també dintre de cada grup la situació és molt diversa. Grècia, Espanya i Portugal són dels països "vells" i de dintre de la Unió Monetària amb uns índexs més alts que alguns països "nous" com Xipre, la República Txeca i Polònia. A més, el Regne Unit té un diferencial molt considerable (nou dècimes) respecte a la mitjana de la Unió.



BALANÇA COMERCIAL

Un any més, el comportament de les exportacions a les comarques de Girona ha estat molt positiu. Del 1996 ençà, d'una manera continuada, les exportacions gironines superen les importacions i la balança comercial de les

¹⁴ Eurostat. <http://epp.eurostat.ec.europa.eu>

¹⁵ Correspon al 2005.

comarques de Girona presenta uns resultats extraordinaris, amb una taxa de cobertura de les exportacions respecte a les importacions del 148%.

Comarques gironines¹⁶ (en euros)

	Importacions	Exportacions	Saldo	Cobertura
1992	560.804.394,60	476.302.092,72	-84.502.301,88	84,93%
1996	1.039.210.029,69	1.133.286.454,39	94.076.424,70	109,05%
2001	1.601.779.463,00	2.077.708.322,00	475.928.859,00	129,71%
2002	1.700.481.700,89	2.242.492.131,15	542.010.430,26	131,87%
2003	2.119.684.129,23	2.554.544.774,44	434.860.645,21	120,52%
2004	1.942.092.397,33	2.919.900.000,00	977.807.602,67	150,35%
2005¹⁷	2.019.000.000,00	2.915.500.000,00	896.500.000,00	144,40%
2006	2.103.655.219,12	3.113.816.011,38	1.010.160.792,26	148,02%

Durant el 2006 s'ha produït un reforçament de les exportacions, les quals han crescut un 6,8%, cosa que ha permès superar la baixada del 2005 respecte al 2004. La taxa de cobertura s'ha tornat a situar molt a prop del 150%, en concret a un 148,02%. Les importacions també han augmentat (un 4,1%) però menys que les exportacions, la qual cosa ha permès aquest increment de la taxa de cobertura i del saldo final de la balança comercial, superior als mil milions d'euros.

Estat espanyol (en milions d'euros)

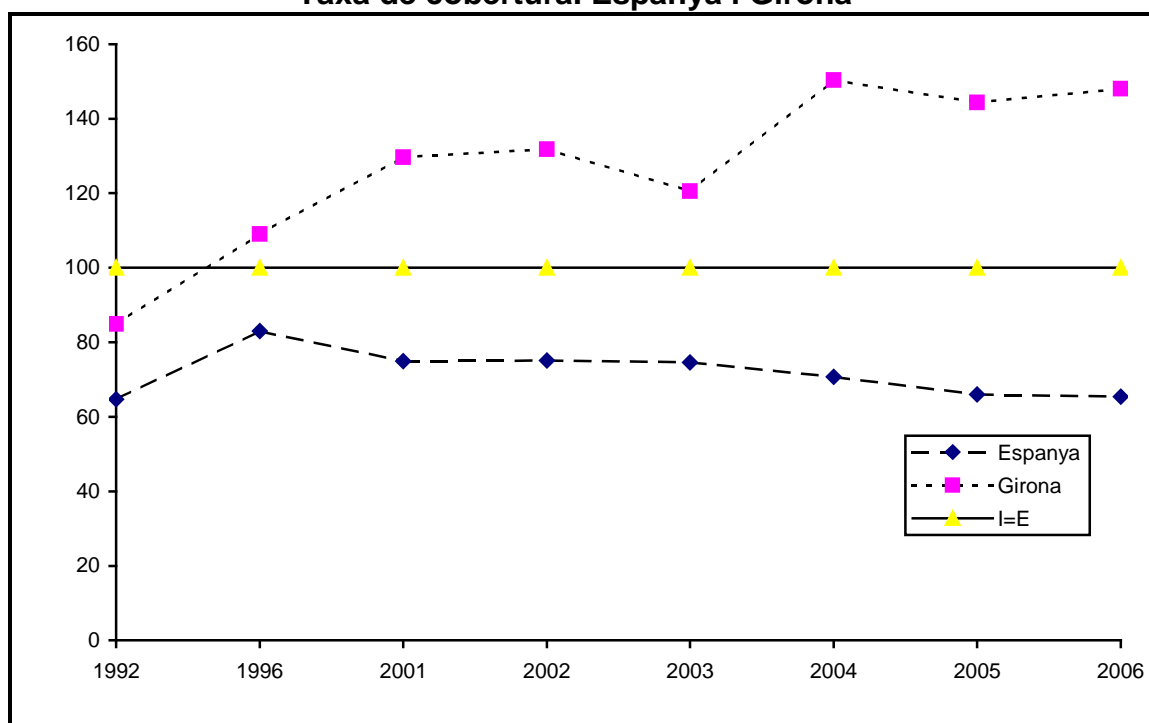
	Importacions	Exportacions	Saldo	Cobertura
1992	61.335,58	39.702,29	-21.633,29	64,7%
1996	94.182,88	78.214,92	-15.967,96	83,0%
2001	171.690,79	128.671,96	-43.018,83	74,9%
2002	172.788,60	129.771,00	-43.017,60	75,1%
2003	185.113,68	138.119,05	-46.994,63	74,61%
2004	207.125,53	146.452,06	-60.673,47	70,71%
2005	231.372,00	153.559,00	-77.813,00	66,00%
2006	259.559,03	169.872,02	-89.687,01	65,45%

A l'Estat espanyol, un any més, la balança comercial s'ha deteriorat. Tot i que, el 2005, les exportacions han crescut un considerable 10,6%, les importacions ho han fet en un 12,7%. Tot plegat ha comportat que la taxa de cobertura hagi tornat a disminuir respecte a l'any anterior i s'hagi situat en un 65,45%.

¹⁶ Cambra de Comerç, Indústria i Navegació de Girona. *Girona en xifres*. www.cambra.gi

¹⁷ Durant el 2006 es varen rectificar les dades dels anys 2005 i 2004. Les exportacions el 2005 van ser de 2.915,5 MEUR i el 2004 de 2.919,9 MEUR. L'error es va produir per la imputació d'unes exportacions de vehicles a Girona quan eren d'una empresa de Barcelona.

Taxa de cobertura. Espanya i Girona



D'aquesta manera, el saldo negatiu entre les importacions i les exportacions de l'Estat espanyol ha continuat la dinàmica ascendent dels últims anys i s'ha situat, gairebé, en 90 mil milions d'euros, el més alt de tota la sèrie. En aquest sentit, es trenca la tendència dels primers anys d'aquest decenni, quan semblava que la taxa de cobertura es podia situar al voltant del 75%, i es confirma el deteriorament del sector exterior espanyol.

CREIXEMENT ECONÒMIC

Malgrat la cautela amb què s'han d'agafar les dades de creixement econòmic, especialment per als anys més recents i per àmbits petits com és la demarcació de Girona¹⁸, de la taula i del gràfic següent es pot extreure la conclusió que els àmbits gironí, català i espanyol creixen, clarament, per sobre de la mitjana europea, des del 2001 ençà.

¹⁸ En primer lloc, s'ha de dir que les dades que apareixen de creixement econòmic, especialment per als períodes més recents i per àmbits petits com és la demarcació de Girona, s'han d'analitzar amb precaució perquè el que en realitat es publiquen són estimacions o avanços de resultats, els quals s'ajusten a mesura que es disposa de dades reals.

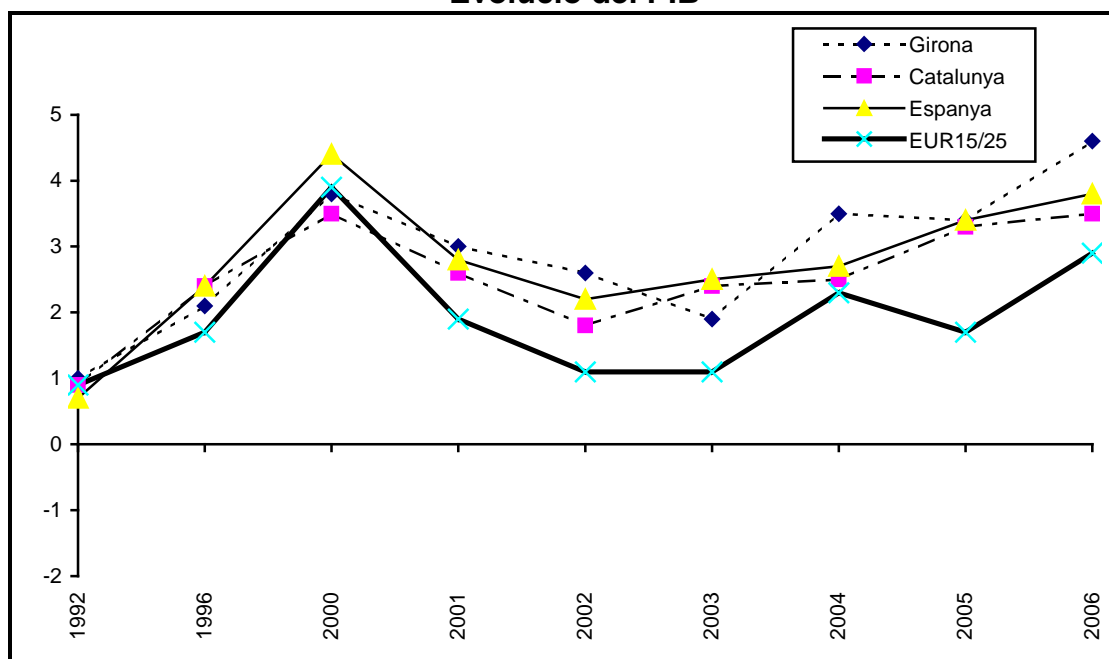
El fet de treballar amb previsions fa que s'hagi de ser molt prudent a l'hora de fer comentaris comparatius entre àmbits, ja que quan apareixen els resultats definitius es poden produir diferències sensibles que canviïn la posició relativa dels diversos àmbits territorials.

Increment percentual del PIB¹⁹

	1992	1996	2000	2001	2002	2003	2004	2005	2006
Girona	1,0	2,1	3,8	3,0	2,6	1,9	3,5	3,4	4,6
Catalunya	0,9	2,4	3,5	2,6	1,8	2,4	2,5	3,3	3,5
Espanya	0,7	2,4	4,4	2,8	2,2	2,5	2,7	3,4	3,8
EUR15/25 ²⁰	0,9	1,7	3,9	1,9	1,1	1,1	2,3	1,7	2,9

Pel que fa al comportament intern, la sèrie no permet fer deduccions clares ja que, depenent dels anys, l'economia gironina creix més que la catalana i espanyola, i viceversa. En canvi, sí que respecte a la Unió Europea es manté un diferencial molt considerable que referma l'Estat espanyol –i els seus àmbits territorials interns- com un dels espais més dinàmics de la Unió.

Evolució del PIB



Tot i les reserves²¹ metodològiques apuntades a l'inici de l'apartat, l'economia gironina ha accentuat, encara més, el ritme elevat de creixement, la qual cosa

¹⁹ Cambra de Comerç, Indústria i Navegació de Girona, *Informe de conjuntura de l'economia gironina, 2005*. Pàg. 1
 Instituto Nacional de Estadística. *Banco de datos Tempus*. www.ine.es

²⁰ Per a EU15 és: 2004, 2,2% i 2005, 1,5%
 Comissió Europea. Eurostat. *Growth rate of GDP volume - percentage change on previous year*.
<http://epp.eurostat.ec.europa.eu>

²¹ Cada any, especialment per a l'àmbit de la demarcació de Girona, es produeixen ajustaments significatius a les dades dels anys anteriors a causa que, en un primer moment, es publiquen estimacions i a mesura que es disposa de les dades efectives, aquestes estimacions s'ajusten a la realitat.
 INE. *Contabilidad regional de España. Producto interior bruto a pm.* Taula 2. Preus constants.
 Per Girona: Caixa Catalunya. *Informe sobre la conjuntura econòmica*. Febrer de 2007.
 Respecte a Europa, les dades són provisionals del 1995 ençà. Vegeu:
 Comissió Europea. www.europa.eu.int/comm/eurostat
 Comissió Europea. *Eurostat Yearbook. A Statistical eye on Europe*. 1997 (pàg. 208) i 2003 (pàg. 215).

confirma la tendència iniciada el 2000. Pel que fa a Catalunya i a l'Estat espanyol, aquesta tendència a l'alça es veu reforçada, clarament, pels resultats del 2006, en tots dos àmbits superiors als anys passats. També el conjunt de la Unió Europea experimenta un increment significatiu del creixement econòmic: dotze dècimes percentuals de més que el 2005.

DISTRIBUCIÓ SECTORIAL DE L'OCUPACIÓ

Per valorar la presència de cadascun dels grans sectors econòmics a l'economia gironina s'analitzaran dos factors: la població ocupada i l'aportació al PIB. Tant en un cas com en l'altre, es fa palès que hi ha profundes diferències entre unes comarques i les altres. En conjunt, però, es pot afirmar que a Girona²² l'agricultura encara és important, la indústria és un sector clau i els serveis, tot i el gran valor que aporta el turisme, se situen per sobre de la mitjana catalana, però queden per sota dels valors del conjunt de l'Estat i de la UE.

L'altre aspecte que cal fer ressaltar és que, tant pel que fa a la població ocupada com a l'aportació al PIB, la indústria encara és un sector bàsic en l'economia gironina. El secundari (sense la construcció) ocupa més d'un 22% dels treballadors, una mica menys de la mitjana catalana (28,8%).

Distribució sectorial de la població ocupada²³, 2001
Percentatge sobre el total

	Agricultura	Indústria	Construcció	Serveis
Alt Empordà	6,1	13,1	15,1	65,7
Baix Empordà	4,9	14,6	19,9	60,6
Cerdanya	7,7	8,7	22,5	61,1
Garrotxa	3,7	38,5	10,9	46,9
Gironès	2,2	20,8	11,2	65,8
Pla de l'Estany	5,2	30,4	12,0	52,4
Ripollès	4,3	37,1	10,6	48,0
Selva	3,4	27,3	12,9	56,4
Girona	4,6	22,2	14,5	58,7
Catalunya	2,6	28,8	10,4	58,2
Espanya	6,5	19,7	11,6	62,2
Europa*	4,2	25,5		70,3

* Indústria inclou construcció

Aquesta importància de la indústria es reforça si s'analitza la situació de cada comarca, ja que apareixen la Garrotxa i el Ripollès amb ocupacions del 38,5% i del 37,1%, respectivament, la qual cosa es tradueix en el fet que gairebé el

²² Respecte a la població ocupada per sectors d'activitat s'homogeneïtzten les dades el 2001 perquè, en l'àmbit comarcal, és l'última dada disponible. Llavors, per poder fer comparacions, s'agafa el 2001 com l'any de referència per a tots els àmbits.

²³ Institut d'Estadística de Catalunya. www.idescat.es Fitxes comarcals.

40% del PIB comarcal de la Garrotxa (37,6%) correspon a la indústria, al Pla de l'Estany, el 33,8% i al Ripollès, el 29,8%.

L'embranchida del sector de la construcció es fa palès amb aquest 14,5% de població ocupada, més de 4 punts superior a la mitjana catalana i gairebé 3 punts a la mitjana espanyola. Pel que fa al sector serveis, les comarques de Girona han superat el conjunt de Catalunya en llocs de treball, però queden endarrere en relació amb Espanya i molt més en relació amb Europa.

PES ECONÒMIC DELS SECTORS D'ACTIVITAT

Durant el 2005, l'economia de les comarques de Girona ha continuat el procés de terciarització i ha incrementat substancialment el pes dels serveis en el còmput global: del 64,24% del 2004 al 67,46% del 2005. L'increment és molt considerable i caldrà veure si en els propers anys es manté amb aquesta intensitat o bé pot tenir a veure amb efectes estadístics que, a vegades, en els àmbits territorials petits, com a les comarques de Girona, es produeixen.

Pes de cada sector en el total del PIB²⁴

	Primari		Indústria		Construcció		Serveis	
	1996	2005	1996	2005	1996	2005	1996	2005
Alt Empordà	6,4	4,60	19,0	12,80	10,1	8,65	64,5	73,15
Baix Empordà	4,6	3,02	22,7	15,40	13,7	8,13	59,1	73,45
Cerdanya	7,6	3,15	10,8	7,37	16,1	24,47	65,5	65,07
Garrotxa	4,3	2,01	46,2	36,56	6,7	12,11	42,8	49,32
Gironès	2,1	1,06	28,8	16,88	7,0	11,24	62,1	70,82
Pla de l'Estany	7,2	4,67	42,0	33,08	9,8	8,11	41,0	54,14
Ripollès	3,3	2,05	49,3	28,89	6,6	18,64	40,8	50,43
Selva	3,2	1,65	35,1	19,92	7,3	15,41	54,4	63,02
Girona	3,36	3,68	23,70	16,67	9,58	12,18	63,35	67,46
Catalunya	1,61	1,62	33,0	26,13	7,0	8,38	57,9	63,86
Espanya	5,05	3,26	22,91	17,67	7,55	11,61	64,49	67,45
UE25	2,84	1,90	23,32	20,20	5,92	6,00	68,02	71,90

Aquest procés de terciarització es dona en tots els àmbits d'estudi i es constata, claríssimament, en relació amb la dècada passada però, també, any rere any. D'aquesta manera, el pes del sector serveis s'incrementa el 2005 respecte al 2004 a Catalunya (0,76 punts percentuals), a l'Estat espanyol (0,11 punts) i a la Unió Europea (0,35 punts).

²⁴ Caixa Catalunya. *Anuari econòmic comarcal 1997*. Pàg. 39.

Caixa Catalunya. *Anuari econòmic comarcal 2006*. Pàg. 41. Taula 2.5. Pes de cada sector en el total del PIB comarcal. 2005

Instituto Nacional de Estadística. *Contabilidad regional de España*. www.ine.es

Per a UE25 es refereix al VAB. Comissió Europea. Eurostat. <http://epp.eurostat.ec.europa.eu/>

Més enllà d'aquesta evolució cap a la terciarització de l'economia gironina, també s'observa la progressiva reducció del pes de la indústria (més de 7 punts en els últims 8 anys) i, sorprenentment, un increment significatiu (0,32 punts) de l'agricultura²⁵ (2 dècimes percentuals menys). Tot i la cautela amb què s'han de prendre aquestes dades, sí que es pot afirmar que el pes de l'agricultura a Girona és molt superior al de Catalunya i força més important que el de la mitjana de la UE i l'impacte de la indústria també és més important que en el conjunt espanyol i europeu, encara que menys que la mitjana catalana.

Malgrat aquest increment del pes del sector serveis a les comarques de Girona, continua un dels problemes que des de fa anys totes les anàlisis posen en evidència: l'excessiva dependència d'activitats de serveis de poc valor afegit, especialment el turisme, la qual cosa fa que s'estigui lluny de la mitjana europea en productivitat del sector terciari.

Pel que fa a la distribució comarcal, el sector primari és, encara, molt present al Pla de l'Estany i a l'Alt Empordà i, en canvi, reduït al mínim a les comarques de la Selva i el Gironès. La indústria té força a la Garrotxa, el Pla de l'Estany i el Ripollès, tot i que aquesta comarca ha experimentat una forta davallada en els últims anys. I la construcció presenta resultats espectaculars a la Cerdanya, al Ripollès i la Selva i, curiosament, més moderats a dues comarques turístiques com l'Alt i el Baix Empordà.

Tot plegat configura un mapa de les comarques gironines molt divers on es dibuixa un eix del terciari amb les comarques turístiques per excel·lència (Alt i Baix Empordà i la Selva, al litoral, i la Cerdanya als Pirineus), a les quals s'afegeix la del Gironès, per l'efecte de la capitalitat administrativa i de la implantació de serveis personals (sanitat i educació) i a les empreses (banca i assessories).

Per un altre costat, es dibuixa un espai interior (Garrotxa, Pla de l'Estany i Ripollès) on la importància de la indústria, tot i haver disminuït en els últims anys, és indiscutible, amb aportacions al voltant del 30%, amb un màxim del 36,56% a la Garrotxa.

A més a més, tampoc és possible fer encaixar els dos espais respecte al primari, ja que no hi ha una correlació exacta entre terciarització i disminució de l'agricultura pel fet que comarques molt decantades als serveis, com l'Alt Empordà i la Cerdanya, mantenen l'aportació agrària més alta al PIB sectorial, juntament amb una comarca d'interior i fortament industrialitzada, com és el Pla de l'Estany.

Pel que fa a la construcció és molt difícil treure'n conclusions clares, si no és el fort impacte que presenta a la comarca de la Cerdanya, amb una aportació que arriba al 24,47% del PIB. Tampoc es dedueix una relació clara entre el turisme i el fenomen de les segones residències, ja que a comarques del litoral, com l'Alt i el Baix Empordà, el pes de la construcció és relativament baix.

²⁵ S'haurà de veure quina és l'evolució en els propers anys perquè podria tractar-se d'una comptabilització diferent dels paràmetres, ja que sembla poc probable que el pes de l'agricultura, la ramaderia i la pesca sigui superior el 2005 que el 1996.

En general, el sector de la construcció té un pes clarament superior a l'Estat espanyol i als àmbits territorials interns que al conjunt de la UE. I dintre de l'Estat, la demarcació de Girona està més decantada cap a la construcció que la mitjana de Catalunya –clarament- i, fins i tot, lleugerament per sobre la mitjana espanyola.

NIVELL DE RENDA

Tots els estudis que periòdicament es publiquen conclouen que les comarques de Girona gaudeixen d'un alt nivell de renda per càpita que es tradueix en una posició capdavantera en els rànquings, sigui de béns i serveis, sigui de municipis més ben situats.

A les taules i gràfiques següents s'analitzarà la situació de les comarques de Girona en relació amb el seu entorn més immediat, Catalunya i Espanya, i el repartiment intern d'aquesta renda en funció de les comarques, ja que s'observen diferències significatives.

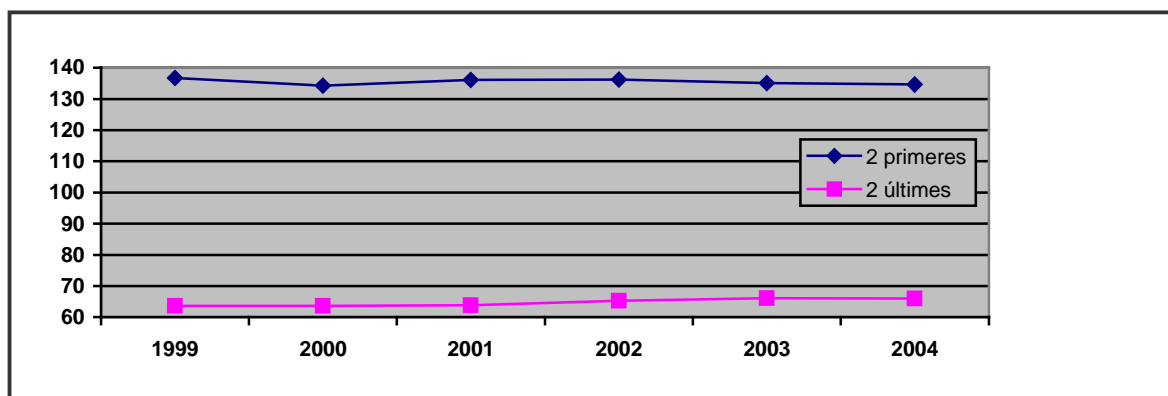
Pel que fa al conjunt de l'Estat, en els últims 6 anys, la demarcació de Girona es manté en la posició sis i nou del rànquing de les 52 províncies espanyoles. La taula següent –i, especialment, la gràfica- permet observar que la política redistributiva aplicada a l'Estat espanyol, encara que lleument, comença a donar fruits ja que la distància en renda per càpita que separa les províncies més avantatjades de les que ho són menys, s'ha reduït d'uns 5,5 punts percentuals entre el 1999 i el 2004.

Producte interior brut per càpita²⁶ Espanya = 100

1999			2000			2001		
1	Àlaba	139,41	1	Àlaba	134,52	1	Àlaba	137,23
2	Madrid	133,99	2	Madrid	133,99	2	Madrid	134,92
5	<i>Catalunya</i>	<i>121,00</i>	5	<i>Catalunya</i>	<i>120,16</i>	6	Girona	122,33
8	Girona	118,19	9	Girona	117,65	5	<i>Catalunya</i>	<i>119,46</i>
51	Granada	66,47	51	Granada	66,47	51	Còrdova	66,77
52	Badajoz	60,71	52	Badajoz	60,71	52	Badajoz	60,94
2002			2003			2004		
1	Àlaba	138,45	1	Àlaba	136,63	1	Àlaba	138,0
2	Madrid	133,94	2	Madrid	133,51	2	Madrid	131,2
6	Girona	121,60	7	Girona	120,88	7	Girona	122,3
5	<i>Catalunya</i>	<i>118,75</i>	5	<i>Catalunya</i>	<i>118,88</i>	4	<i>Catalunya</i>	<i>119,6</i>
51	Còrdova	67,42	51	Càceres	67,50	51	Jaén	67,10
52	Badajoz	63,21	52	Badajoz	64,76	52	Badajoz	64,80

²⁶ INE. *Contabilidad Regional de España*. Base 2000. Preus corrents

Aproximació entre les dues primeres províncies espanyoles i les dues últimes (1999 i 2004)



RENDA COMARCAL

Durant el 2005, les vuit comarques gironines han tingut un creixement superior a la mitjana catalana. Destaca el creixement percentual de la Cerdanya (5,78%) que la situa en el segon lloc de la taula. Les comarques amb fort gruix demogràfic i pes econòmic com la Selva, l'Alt i el Baix Empordà i el Gironès ocupen posicions capdavanteres en el rànquing.

Aquesta major activitat econòmica hauria tingut continuïtat durant el 2006 ja que els resultats de la taula²⁷ *Increment percentual del PIB* també assenyalen, per a la demarcació de Girona, un creixement econòmic molt més important, el 2006, que per als altres àmbits d'estudi: Catalunya, l'Estat espanyol i la Unió Europea.

Evolució del creixement del PIB comarcal (1998-2005)²⁸

	1998	1999	2000	2001	2002	2003	2004	2005	Mitjana període
AE	0,79	5,62	3,93	2,31	3,03	3,51	3,38	4,51	3,39
BE	2,08	5,54	4,27	1,57	3,24	2,65	2,54	4,33	3,28
CE	0,94	4,83	4,32	3,05	4,09	4,75	3,68	5,78	3,93
GA	3,21	3,47	3,66	3,11	2,00	2,31	2,97	4,49	3,15
GI	2,95	3,62	3,15	3,29	2,63	2,83	3,56	4,34	3,30
PE	2,99	4,88	2,97	3,59	2,69	2,23	2,33	3,51	3,15
RI	1,29	4,29	4,05	2,86	1,78	0,27	2,36	3,62	2,57
SE	1,94	5,56	4,37	2,37	3,13	2,89	4,55	4,77	3,70
Catalunya	2,9	3,92	3,76	3,21	2,29	2,47	2,68	3,06	3,04

²⁷ Vegeu la taula *Increment percentual del PIB* de la pàg. 23.

Malgrat que els valors no són exactament iguals, ja que per a Catalunya, la taula esmentada assenyalava un increment del PIB del 3,3% i segons les dades de la taula d'aquesta pàgina, *Evolució del creixement del PIB comarcal (1998-2005)*, a partir de l'*Anuari econòmic comarcal*, el creixement del 2005 va ser d'un 3,06%, sí que s'observa tant en un cas com en l'altre que els resultats de la demarcació de Girona varen quedar per sobre de la mitjana catalana.

²⁸ Caixa Catalunya. *Anuari econòmic comarcal, 2006*. Pàg. 42

L'anàlisi de tot el període disponible (1998-2005), que és molt més significatiu que un únic any, també confirma el bon comportament de l'economia gironina, ja que només la comarca del Ripollès se situa per sota de la mitjana catalana. Les altres, encara que algunes presenten taxes de creixement molt properes a la mitjana catalana, especialment la Garrotxa i el Pla de l'Estany, es troben totes per sobre, de les quals sobresurt el creixement de la Cerdanya i de la Selva.

Taxa de variació del PIB comarcal²⁹, 2005

Comarca	%
Baix Penedès	6,22
Cerdanya	5,78
Garraf	4,93
Tarragonès	4,84
Selva	4,77
Alt Empordà	4,51
Garrotxa	4,49
Gironès	4,34
Baix Empordà	4,33
Garrigues	3,72
Urgell	3,66
Ripollès	3,62
Alt Camp	3,62
Segrià	3,60
Pla de l'Estany	3,51
Maresme	3,30
Barcelonès	3,27
Solsonès	3,26
Montsià	3,20
Catalunya	3,06
Ribera d'Ebre	2,94
Vallès Oriental	2,79
Bages	2,79
Baix Ebre	2,67
Pla d'Urgell	2,64
Alt Urgell	2,47
Baix Llobregat	2,43
Vallès Occidental	2,40
Alt Penedès	2,29
Segarra	1,91
Terra Alta	1,90
Osona	1,88
Pallars Sobirà	1,50
Noguera	1,43
Conca de Barberà	1,36
Anoia	1,25
Priorat	1,22
Val d'Aran	0,76
Pallars Jussà	0,60
Berguedà	0,18
Baix Camp	-0,36
Alta Ribagorça	-0,82

²⁹ Caixa Catalunya, *Anuari econòmic comarcal*, 2006 Pàg. 42

Taxes de variació anual del PIB comarcal³⁰
Mitjana del període 2002-2005

Comarca	%
Baix Penedès	4,65
Cerdanya	4,58
Tarragonès	4,07
Selva	3,84
Terra Alta	3,79
Pallars Sobirà	3,73
Alt Empordà	3,61
Alt Penedès	3,58
Pla d'Urgell	3,54
Solsonès	3,50
Val d'Aran	3,44
Montsià	3,35
Gironès	3,34
Segrià	3,22
Baix Empordà	3,19
Alt Camp	3,18
Alta Ribagorça	3,04
Baix Ebre	3,00
Garrotxa	2,94
Urgell	2,94
Pallars Jussà	2,91
Alt Urgell	2,76
Noguera	2,73
Pla de l'Estany	2,69
Bages	2,67
Garrigues	2,67
Maresme	2,65
Catalunya	2,63
Barcelonès	2,61
Garraf	2,51
Vallès Oriental	2,43
Conca de Barberà	2,21
Vallès Occidental	2,20
Baix Llobregat	2,05
Ripollès	2,01
Baix Camp	1,93
Berguedà	1,90
Segarra	1,89
Priorat	1,88
Ribera d'Ebre	1,72
Anoia	1,70
Osona	1,69

³⁰ Elaborat a partir de les dades: Caixa Catalunya, *Anuari econòmic comarcal*, 2006. Taula 2.3. Pàg. 39

Aquest informe està disponible en català, castellà, francès i anglès a l'adreça electrònica següent:

<http://www.ddgi.cat/programacio/informecat.html>