

# **PROJECTE DE LEGALITZACIÓ D'UNA EXPLOTACIÓ RAMADERA**

**CANOVA D'EN RIBES S.L.**

**CANOVA D'EN RIBES  
VALL DE BIANYA**

**Garrotxa (Girona)**

**Annex II**



Enginyeria Agrícola i Topogràfica Euro Nord-21, S.L

C/ Beat Miró, 11 Tel.972 722 330  
17860 Sant Joan de les Abadesses.  
agtop@agtop.cat

Joan Coromina i Casas, Enginyer Tècnic Agrícola de la Demarcació de Girona (Catalunya) Número Col·legiat 2342

# MEMÒRIA DESCRIPTIVA

## 1. PETICIONARI

El Sr. [REDACTED] amb DNI [REDACTED] actuant com a representant legal de l'empresa promotora d'aquesta memòria CANOVA D'EN RIBES S.L., amb CIF: B1711958, i domicili per a notificacions al Mas El Colomer s/n del municipi 17813- La Vall de Bianya (Girona), encarrega al Sr. Joan Coromina i Casas, Enginyer Tècnic Agrícola, col·legiat núm. 2.342 pel Col·legi Oficial d'Enginyers Tècnics Agrícoles i Perits Agrícoles de Catalunya, la redacció de la present memòria per procedir a la seva presentació als organismes oficials competents.

## 2. OBJECTE DEL PROJECTE

La present memòria té per objectiu:

- L'ampliació de la Llicència d'activitats, per la producció de llet crua i la cria intensiva de boví de llet.
- L'explotació ja disposa de llicència municipal per part de l'Ajuntament de "La Vall de Bianya" actualitzada l'any 2018.
- L'explotació ha canviat d'annex degut a la modificació de l'explotació, passant d'Annex III a Annex II.
- Classificació de l'activitat en l'annex II de Llei 20/2009, de 4 de desembre, de prevenció i control ambiental de les activitats, modificada per la Llei 9/2011, de 29 de desembre, de promoció de l'activitat econòmica i també segons la Llei 18/2020 de desembre, de facilitació de l'activitat econòmica.
- No es realitzaran obres d'ampliació, únicament s'han adaptat les instal·lacions existents per encabir-hi la nova capacitat.
- En els nous femers es realitzarà el compostatge dels fems i la fracció sòlida.

## 3. ANTECEDENTS I MOTIVACIONS

Es tracta d'una explotació familiar, que des de fa anys desenvolupa l'activitat de boví de producció làctia.

Aquesta adequació a la normativa està motivada per la regularització de places de boví lleter de l'explotació i l'adequació a la nova classificació ambiental de la normativa Llei 20/2009, de 4 de desembre, de prevenció i control ambiental de les activitats, modificada per la Llei 9/2011, de 29 de desembre, de promoció de l'activitat econòmica.

Espècie	Aptitud	Estat productiu	Capacitat Llicència Ambiental		
			Places	UB	URP
Boví	Llet	Reproductor	320	320	320
Boví	Llet	Reposició	85	42,5	42,5
Boví	Llet	Cria	85	6,03	8,95
<b>TOTAL</b>			<b>490</b>	<b>368,53</b>	<b>371,45</b>

#### 4. CONDICIONANTS DEL PROJECTE

##### 4.1.-Condicionants del promotor

El promotor estableix com a condicionants portar a terme una activitat ramadera incrementant els beneficis de l'explotació tot respectant escrupolosament els condicionants urbanístics i normatius vigents.

##### 4.2.-Condicionants urbanístics

Les instal·lacions on es porten a terme les activitats, es troben ubicades segons el cadastre de rústica del municipi de La Vall de Bianya en la parcel·la del polígon 4, parcel·la 275. Segons el Pla d'Ordenació Urbanística, l'activitat es desenvolupa en sòl qualificat com a "C" conreus, edificacions existents.

##### 4.3. Condicionants legals a efectes mediambientals

- Llei 20/2009 de 4 de desembre, de prevenció i control ambiental de les activitats. Modificada per la Llei 9/2011, de 29 de desembre, de promoció de l'activitat econòmica.
- Decret Legislatiu 1/2009, de 21 de Juliol, pel qual s'aprova el Text refós de la Llei reguladora dels residus.
- Llei 12/2006, de 27 de Juliol de mesures en matèria de medi ambient.
- Decret 89/2010, de 29 juny, pel qual s'aprova el Programa de gestió de residus de la construcció de Catalunya (PROGROC).
- Ordre de 22 d'octubre de 1998, del Codi de bones pràctiques agràries en relació amb el nitrogen.
- Decret 93/1999, de 6 d'abril, sobre procediments de gestió de residus. (DOGC nº 2.865).
  1. Derogada la disposició addicional tercera pel Decret 219/2001, d'1 d'agost, pel qual es deroga la disposició addicional tercera del Decret 93/1999, de 6 d'abril, sobre procediments de gestió de residus.
  2. Modificat pel Decret 88/2010, de 29 de juny, pel qual s'aprova el Programa de gestió de residus industrials de Catalunya (PROGRIC) i es modifica el Decret 93/1999, de 6 abril, sobre procediments de gestió de residus.

- Reial Decret 348/2000, de 20 de març, pel qual s'incorpora a l'ordenament jurídic la directiva 98/58/CE, relativa a la protecció dels animals en les explotacions ramaderes i Reial Decret 441/2001 de 27 d'abril que modifica l'anterior.
- Decret 153/2019, de 3 de juliol, de gestió de la fertilització del sòl i de les dejeccions ramaderes i d'aprovació del programa d'actuació a les zones vulnerables en relació amb la contaminació per nitrats que procedeixen de fonts agràries.
- Reial Decret 348/2000, de 20 de març, pel qual s'incorpora a l'ordenament jurídic la directiva 98/58/CE, relativa a la protecció dels animals en les explotacions ramaderes i Reial Decret 441/2001 de 27 d'abril que modifica l'anterior.
- Reial Decret 1047/1994, de 20 de maig, relatiu a les normes mínimes per a la protecció de vedells. (BOE núm 161- 7/7/1994).
- Reial Decret 229/1998, de 16 de febrer, pel qual es modifica el Reial Decret 1047/1994, de 20 de maig, sobre normes mínimes de protecció de vedells (BOE núm. 41-17/2/1998)
- 97/182/CE: Decisió de la Comissió de 24 de febrer, pel qual es modifica l'Annex de la directiva 91/629/CEE del consell relativa a les normes mínimes per a la protecció de vedells (DO núm L076 - 18/03/1997).
- Llei 3/2010 del 18 de febrer, de prevenció i seguretat en matèria d'incendis en establiments, activitats, infraestructures i edificis.
- Reial Decret 1600/2011, de 4 de novembre, pel qual es modifica el Reial decret 217/2004, de 6 de febrer, pel qual es regulen la identificació i registre dels agents, establiments i contenidors que intervenen en el sector lacti , i el registre dels moviments de la llet, i el Reial Decret 1728/2007, de 21 de desembre, pel qual s'estableix la normativa bàsica de control que han de complir els operadors del sector lacti. (BOE núm. 287 - 29/11/2011)
- Reial Decret 1728/2007, de 21 de desembre, pel qual s'estableix la normativa bàsica de control que han de complir els operadors del sector lacti i es modifica el Reial decret 217/2004, de 6 de febrer, pel qual es regulen la identificació i registre dels agents, establiments i contenidors que intervenen en el sector lacti, i el registre dels moviments de la llet. (BOE núm. 15 de 17/1/2008)

- Reial Decret 217/2004, de 6 de febrer ,pel qual es regula la identificació i registre dels agents, establiments i contenidors que participen en el sector lleter i el registre de moviments de la llet (BOE núm. 43, de 19.02.2004, pàg. 7802)
- Ordre AAM/2/2013, de 14 de gener, sobre el marc de les mesures sanitàries obligatòries de les explotacions bovines de Catalunya. (DOGC núm. 6296 - 18/01/2013).
- Resolució AAM/216/2013, de 21 de gener, per la qual s'aproven les mesures sanitàries obligatòries de les explotacions bovines de reproducció a Catalunya. (DOGC núm. 6316 - 15/02/2013)
- Norma Bàsica de l'edificació NBE-CPI 96.

## 5. DADES GENERALS

### 5.1. Dades de l'explotació ramadera

Titular explotació: CANOVA D'EN RIBES S.L.

CIF: B17119587

Adreça: MAS EL COLOMER

Municipi: 17813-LA VALL DE BIANYA

Comarca: LA GARROTXA

Telèfon: 636767189

Mail: alfons.nogareda@gmail.com

Representant legal: XXXXXXXXXX

NIF: 40602074J

Marca Oficial: 8570GO

### 5.2. Accessos a l'explotació

Les edificacions es troben en una parcel·la agrícola del municipi de la Vall de Bianya, amb la qualificació de sòl rústic amb les coordenades **ETRS89** aproximades: **X=455515; Y=4673575**. Polígon 4, Parcel·la 275, Recinte 1.

Els accessos es fan a partir de la carretera N-260. des del nucli de Hostalnou de Bianya, a uns 700 m. a mà esquerra, trobem el trencant que ens porta al Mas Canova d'En Ribes (300 m.)

L'emplaçament es grafia als plànols adjunts.

### 5.3. Dades relatives a l'emplaçament i entorn immediat de l'explotació

L'explotació es troba ubicada al polígon 4, parcel·la 275, del terme municipal de La Vall de Bianya, a la comarca de la Garrotxa, província de Girona, i la finca té una superfície de 50.869,00 m<sup>2</sup>.

La superfície total dedicada a l'explotació ramadera és de 8.101,01 m<sup>2</sup>

La distància als nuclis urbans més propers és Hostalnou de Bianya a uns 540 m. i Llocalou a uns 2000 m. Totes aquestes distàncies són en metres lineals.

Les explotacions amb activitat coneguda i més properes (radi 1 Km) a l'explotació objecte d'aquesta memòria són, de menor a major llunyania al centre de les instal·lacions, les següents:

<b>Nom explotació</b>	<b>Aptitud productiva</b>	<b>Distància lineal (m)</b>
Nogareda Ramaders	Boví de llet	115 m
El Colomer (animalia)	Diferents (no boví llet)	668 m
Granja Esteve	Boví engreix	750 m

Pel que fa a les distàncies del centre de l'explotació existent a les possibles captacions d'aigua per a consum humà i a cursos superficials, dins el radi de proximitat, són, de menor a major llunyania, les següents:

<b>Nom</b>	<b>Tipus</b>	<b>Distància lineal (m)</b>
1. Rec del Serradell	Rec	71 m
1. Riera de Bianya	Riera	171 m

S'ha de recordar que les instal·lacions són existents i no es realitza cap nova actuació, només es tracta de regularitzar la llicència per augmentar les places de bestiar.

La Riera de Bianya, és la llera pública més important propera a l'explotació.

S'adjunta el plànol de la situació relativa de l'explotació Canova d'En Ribes S.L.

### 5.4. Dades de l'activitat

#### *5.4.1. Tipus de bestiar i capacitat d'allotjament*

La capacitat a legalitzar a l'explotació és:

- **320 places de vaques producció làctica.**
- **85 places de boví de reposició**
- **85 places de boví de cria.**

El nombre de places de vacum de llet es troba inclosa en >300. Donat que el nombre de places de vacum de llet serà superior a 300, l'activitat es classificarà dins l'**Annex II** de la Llei 20/2009, de 4 de desembre, de prevenció i control ambiental de les activitats, modificada per la Llei 9/2011, de 29 de desembre, de promoció de l'activitat econòmica, de la següent manera:

**Apartat: 11 Activitats agroindustrials i ramaderes.**

**Subapartat: 1. Instal·lacions ramaderes destinades a la cria intensiva.**

**Descripció: e. Places de vacum de llet >300**

Llei 18/2020 de desembre, de facilitació de l'activitat econòmica:

**Grup A: Agricultura, ramaderia, silvicultura i pesca ( s'exclou l'autoconsum)**

**Divisió 01: Agricultura, ramaderia, caça i activitats dels serveis que s'hi relacionen**

**Classe 0141: Explotació de bestiar boví per la producció de llet**

#### 5.4.1.1 Compostatge de fems i fracció sòlida

Referent als fems i la fracció sòlida serà sotmesa a un tractament de compostatge a la pròpia explotació. Els rendiments d'aquest sistema de compostatge són els establerts a la guia de les tecnologies de tractament de les dejeccions ramaderes a Catalunya, Departament d'Agricultura, Ramaderia, Pesca i Alimentació (DARP). Prenafeta-Boldú, F.X. i Parera, J. (2020).

#### 5.4.2. Descripció del cicle productiu i d'explotació actual i previst

##### Maneig general

L'explotació es dedica a la producció de llet crua. La raça predominant a l'explotació és la Frisona.

Un bon maneig reproductiu de l'explotació és un factor molt important per a determinar l'eficàcia de la producció lletera. Per obtenir llet les vaques han de parir, per tant, el que s'ha d'aconseguir es que la vaca estigui gestant el màxim de temps possible.

Un maneig reproductiu correcte és imprescindible en una explotació de boví lleter, doncs la producció obtinguda depèn en gran part de l'eficiència en la detecció de zels i gestacions i per tant d'un bon control reproductiu dels animals.

A l'explotació s'utilitzarà l'inseminació artificial, ja que resulta més còmode que la

monta natural, i es pot inseminar amb diferents toros segons quin sigui més adequat per a cada vaca.

Cal aconseguir també tenir gestants les vaques amb el menor nombre d'inseminacions possible, ja que això representa un cost.

En el cas que alguna vaca no pogués quedar-se prenyada a la cinquena inseminació artificial, se l'eliminarà de l'explotació.

### Alimentació

L'alimentació dels animals de l'explotació es farà mitjançant farratges ensitjats de blat de moro i raigràs, farratges secs de palla i userda i pinso en sec per vaques.

L'alimentació de les vaques en producció s'aportarà mitjançant el "remolc unifeed". A l'hivern es prepararà una barreja pel matí i en èpoques de més calor es prepararan dues barreges a diari, per qüestions de manteniment en bon estat dels components humits que formen la barreja.

### Abeuradors

El bestiar disposa de diferents abeuradors de cassoleta i obis amb boia de nivell constant col·locats estratègicament al llarg de les naus.

### Ventilació

La ventilació de les instal·lacions de l'explotació és de tipus natural, i eventualment forçada amb ventiladors.

### Calefacció

No es disposa d'aparells de calefacció, ja que no és necessària.

### Il·luminació

Totes les instal·lacions de l'explotació queden correctament il·luminades per la llum natural. També es disposa de il·luminació artificial suficient per poder treballar.

### Neteja

La neteja de la sala de muntar es manual a pressió de servei, i mecànica amb programador automàtic cada vegada que es munta. Les aigües brutes es condueixen a través de canalitzacions a la fossa de purins. La neteja de la quadra es mecànica i manual, en sec, i es fa una vegada a la setmana.

### 5.5. Dades d'energia



L'explotació disposa d'energia elèctrica procedent de la xarxa pública amb un potència contractada de 47 Kw.

També es disposa d'un dipòsit de 1500 L de Gas Oil.

Les línies elèctriques subministraran electricitat als endolls i l'enllumenat de la nau, de l'oficina-lleteria, motors dels arrossegadors, de l'apretador i de la sala de munyir i el tanc de refrigeració.

Es disposarà d'un alternador acoblat al tractor per tal de garantir el subministrament elèctric a la sala de munyir i el tanc de refrigeració en cas de no disposar d'energia elèctrica.

#### 5.6. Dades d'abastament, utilització i consum d'aigua

L'explotació disposa d'abastiment d'aigua provinent de pou propi amb un consum de 26,57 m<sup>3</sup>/dia i 12223,00 m<sup>3</sup>/any.

#### 5.7. Dades de profilaxi i sanitat animal

##### *5.7.1. Infraestructures*

No es disposa de gual sanitari per realitzar la desinfecció de les rodes dels vehicles però per els casos en que es fes necessària la desinfecció es disposa d'una motxilla polvoritzadora vàlida per aquest ús.

L'explotació no disposa de tanca perimetral, i tampoc hi ha accés controlat de vehicles, però es tracta d'una finca privada.

Es disposa de dependència d'higiene personal.

##### *5.7.2. Desinfecció, desratització i desinsectació*

Es col·loquen paranys amb raticida en aquells llocs de l'explotació susceptibles a la presència de petits rosegadors. També s'utilitzen paranys amb feromones mitjançant trapes enganxoses i altres, per a insectes en les èpoques que n'hi ha més proliferació.

La desinfecció es fa tres cops cada dia a la instal·lació de munyir i una vegada a la setmana a la quadra. La desinfecció eventualment, quan hi ha problemes.

##### *5.7.3. Desparasitació dels animals*

Es realitza una desparasitació interna dels animals bovins una vegada a l'any.

##### *5.7.4. Programa de vacunació*

Es compleix amb el programa de vacunació d'acord a la normativa vigent.

### 6. INFORMACIÓ SOBRE EL MEDI POTENCIALMENT AFECTAT, RESIDUS I EMISSIONS PRODUÏDES

#### 6.1. Dades sobre el medi potencialment afectat

La granja es troba envoltada de cultius, conferint així un paisatge típicament agrícola, i pròxima a zones muntanyoses.

L'explotació es troba ubicada en zona vulnerable segons ORDRE TES/80/2021, de 9 d'abril, per la qual es revisen les zones vulnerables en relació amb la contaminació per nitrats procedents de fonts agràries i s'apliquen les mesures del programa d'actuació a les zones vulnerables.

No hi ha punts d'interès geològic pròxims.

No trobem a prop cap àrea d'especial protecció d'aigües superficials o subterrànies destinades a consum humà ni a altres usos

La qualificació urbanística de l'espai que ocupen les instal·lacions és de "cases" que correspon a les masies i edificacions ramaderes i agrícoles ja existents.

A 171 m., tenim la riera de Bianya. A 171 m., en direcció nord trobem l'hàbitat d'interès comunitari "Vernedes i altres boscos de ribera afins (Alno-Padion)", codi 91E0. No hi ha afectació sobre aquest habitat.

L'explotació es troba pròxima a espais Xarxa Natura 2000, Riera de Bianya a 171 m. en direcció nord i el espai Zona Volcànica de la Garrotxa a 1800 m., en direcció est. També hi trobem L'Espai Natural de Protecció Especial de la Riera de Bianya a 171 m. en direcció nord i el EIN Zona Volcànica de la Garrotxa a 1800 m., en direcció est. No hi ha afectació sobre aquests espais.

L'activitat no produeix emissions de matèries o substàncies que puguin ser contaminants. La capacitat de l'aire de l'entorn és suficient per diluir la concentració de possibles males olors que puguin molestar als habitants de les cases properes.

La gestió que es durà a terme amb l'aplicació de les dejeccions ramaderes, cadàvers i residus zoo-sanitaris serà la correcta, mitjançant gestors autoritzats, i presentant-se conjuntament el Pla de Gestió de Dejeccions Ramaderes.

## 6.2. Dades sobre dejeccions ramaderes

L'explotació disposa del Pla Gestió Dejeccions Ramaderes IN 0015010 lliurat al departament d'Agricultura Ramaderia i Pesca. El pla disposa de suficient base territorial per absorbir les dejeccions de l'explotació La Canova d'en Ribes, i cada any es realitza el llibre de fertilització dejeccions ramaderes en que es detallen les aplicacions a les terres de que disposa l'explotació i el cens ramader de la mateixa.

Tot seguit es duu a terme un resum de la gestió de les dejeccions ramaderes en l'explotació:

La capacitat que s'assoleix és de:

- 320 places de vaques producció làctica.
- 85 places de boví de reposició
- 85 places de boví de cria.

- **Quant a la generació de dejeccions i nitrogen s'han considerat els següents aspectes:**

- Els coeficients utilitzats pel càlcul del volum de dejeccions i la quantitat de nitrogen són els estàndards que figuren en l'annex 1 del Decret 153/2019, de 3 de juliol, de gestió de la fertilització del sòl i de les dejeccions ramaderes i d'aprovació del programa d'actuació a les zones vulnerables en relació amb la contaminació per nitrats que procedeixen de fonts agràries.

- Els paràmetres considerats són els següents:

Vaquí de llet reproductor:	80,22 Kg N i 14,00 m <sup>3</sup> de purí plaça
Vaquí de llet femelles:	80,22 Kg N i 18,00 tones fems plaça
Vaquí de llet reposició:	40,00 kg N i 7,00 tones fems plaça
Vaquí de llet cria:	5,70 kg N i 0,60 tones fems plaça

- **Quant a l'emmagatzematge de fems, purins i compost:**

- L'explotació disposa d'una capacitat d'emmagatzematge de purins de 1440,84 m<sup>3</sup>, desglossat de la següent manera:

Dipòsit recepció:	10,30x6,50x3,10 =	207,54 m <sup>3</sup>
Dipòsit 1:	10,30x4,27x3,10 =	136,40 m <sup>3</sup>
Dipòsit 2:	10,30x4,27x3,10 =	136,40 m <sup>3</sup>
Dipòsit 3:	10,30x4,27x3,10 =	136,40 m <sup>3</sup>
Dipòsit final:	20,50x13,40x3,00 =	824,10 m <sup>3</sup>

- L'explotació disposa d'una capacitat d'emmagatzematge de fems de 1.021,57 m<sup>3</sup>, desglossat de la següent manera:

Femer 1:	22,00x10,50x2,25 =	519,75 m <sup>3</sup>
Femer 2:	11,80x5,56x2,96 =	194,32 m <sup>3</sup>
Femer 3:	20,50x15,00x1,00 =	307,50 m <sup>3</sup>

- L'explotació produirà tot purí menys les vedelles de reposició i cria i un 10% del total del boví de llet degut a que té instal·lat un compactador que separa el purí i la part sòlida que serà fems.

- La producció total de purí de l'explotació és de 3.780,00 m3.
  - La producció total de fems de l'explotació es de 1.932,50 m3.
  - Amb aquesta producció la capacitat **d'emmagatzematge de purí és de 5,00 mesos**, suficient per garantir que tant les aplicacions agrícoles de les dejeccions com l'emmagatzematge puguin portar-se a terme de forma agronòmicament correcte.
  - Amb aquesta producció la capacitat **d'emmagatzematge de fems és de 6,00 mesos**, suficient per garantir que tant les aplicacions agrícoles de les dejeccions com l'emmagatzematge puguin portar-se a terme de forma agronòmicament correcte.
- **Quant a la gestió de fems i purins per part de l'explotació:**
    - L'explotació es troba ubicada en Zona vulnerable.
    - Les hectàrees estan ubicades en Zona vulnerable i zona NO vulnerable.
    - El titular aporta en el Pla de gestió de dejeccions ramaderes **IN0015010** presentat davant el Departament d'Acció Climàtica, Alimentació i Agenda Rural, una base territorial total suficient i adequadament justificada, per **absorbir els 27.611,00 KgN** produïts per l'explotació ramadera.
    - L'explotació ramadera realitza compostatge dels fems i de la fracció sòlida, produïda per el separador amb una reducció de 1.996,56 KgN
    - La gestió serà tota dins el marc de l'explotació agrària.
    - La producció total anual de nitrogen és de **29.554,90 kg** generats per el bestiar en règim intensiu.
    - Per tant, si la dosi màxima a aplicar en les parcel·les de cultius fertilitzables és de 170 kg N/ha en zona vulnerable i entre 190 kg/N/ha (TA) i 210 kg N/ha (PS) en zona No vulnerable.
    - L'explotació te un balanç de nitrogen negatiu entre la generació i la destinació.

### 6.3. Dades sobre animals morts

La producció estimada anual d'animals morts és entre el 2 - 5% dels animals totals. L'explotació de Canova d'En Ribes S.L., disposa d'una pòlissa d'assegurança agro-ramadera, contractada a través d'Agroseguro, per la recollida dels animals morts (vegi's annexes). L'empresa encarregada d'efectuar la recollida es SERECA BIO i el tractament d'aquest tipus de residus el realitza GREFACSA, amb codi de gestor autoritzat E-68.94. S'actualitzarà la capacitat de l'assegurança un cop modificada la cartilla ramadera per la capacitat de la legalització de l'activitat.

#### 6.4. Dades sobre aigües residuals

No es produiran aigües residuals a l'explotació. Les aigües de neteja es recolliran a les fosses de purins de l'explotació.

#### 6.5. Dades sobre residus especials (zoo-sanitaris i fitosanitaris)

La producció total de residus zoo-sanitaris és difícil d'avaluar. No obstant es preveu que cada 6 mesos es canviï el contenidor especial de 30 litres de capacitat. Els residus produïts seran fonamentalment envasos de diferents medicaments i desinfectants, envasos de vacunes, xeringues usades, etc.

El titular de l'explotació disposa d'un contracte de recollida d'aquesta tipologia de residus amb l'empresa FER-VET. El codi de gestor autoritzat d'aquesta empresa és el 180205 i la seva activitat consisteix en la classificació i transferència de residus zoo-sanitaris procedents d'explotacions ramaderes. (Veure l'annex)

#### 6.6. Dades sobre emissions a l'atmosfera

Les úniques emissions que es produeixen són les típiques d'una explotació ramadera: olors despreses pels animals i males olors produïdes per les dejeccions ramaderes.

El gasos més importants produïts a l'explotació són l'amoníac i el metà originats per les dejeccions del bestiar.

#### 6.7. Dades sobre emissions de soroll i vibracions

A l'explotació no es produiran emissions de soroll ni vibracions diferents de les pròpies d'una explotació d'aquestes característiques. No obstant, donada la distància de les cases habitades més properes i el fet que no hi haurà treballs nocturns, l'impacte ambiental de les emissions de soroll i vibracions serà mínim.

Per tant podem dir que no hi haurà emissions de soroll ni vibracions remarcables procedents de l'explotació ramadera i que puguin suposar una molèstia per els habitatges propers.

## 7. DESCRIPCIÓ DE LES INFRAESTRUCTURES EXISTENTS

Les infraestructures que es descriuen tot seguit són edificis i instal·lacions ja existents, s'ha cregut convenient portar a terme la seva descripció per donar una idea del conjunt de l'explotació.

### 7.1. Superfície de les instal·lacions

La superfície actual de les instal·lacions ramaderes és de 8.101.01 m<sup>2</sup>, que es distribueixen de la següent forma:

Edificis (Nom)	Tipus d'ocupació (total/parcial)	Ús	Superfície (m2)
Nau 1	Total	Boví de llet	2.233,00
Nau 2	Total	Boví de llet	858.80
Estable	Total	Boví de cria	140.00
Estable	Total	Vaques pre-part	214.50
Cobert	Total	Boví de cria	139.92
Sala munyir	Total	Sala munyir i sala d'espera	355.00
Tancs	Total	Sala de tancs	58.00
Medicaments	Total	Magatzem medicaments	27.50
Taller	Total	Tallers	139.00
Cobert	Total	Emmagatzematge	75.00
Local	Total	Traster	30.00
Magatzem	Total	Magatzem de maquinària i productes	195.00
Cobert	Total	Magatzem de maquinària i productes	210.00
Cobert	Total	Boví de reposició i femelles	620.50
Cobert	Total	Traster	148.00
Sitja 1	Total	Emmagatzematge	118.00
Sitja 2	Total	Emmagatzematge	663.00
Sitja 3	Total	Emmagatzematge	358.00
Sitja 4	Total	Emmagatzematge	338.00
Sitja 5	Total	Emmagatzematge	65.00
Dipòsit Final	Total	Emmagatzematge de purins	274.70
Dipòsit líquid 1	Total	Emmagatzematge de purins	43.98
Dipòsit líquid 2	Total	Emmagatzematge de purins	43.98
Dipòsit líquid 3	Total	Emmagatzematge de purins	43.98
Dipòsit recepció	Total	Emmagatzematge de purins	66.95
Femer 1	Total	Emmagatzematge de fems	231.00
Femer 3	Total	Emmagatzematge de fems	65.60
Femer 2	Total	Emmagatzematge de fems	307.50
Oficina	Total	Oficina	37.10
<b>TOTAL</b>			<b>8.101.01</b>

L'explotació disposa d'instal·lacions auxiliars composta d'una sala de munyir i d'un sistema de refrigeració de la llet i d'una màquina de rentar i desinfectar amb programació automàtica.

Segons la capacitat productiva de l'explotació i la superfície tenim les següents superfícies útils (m<sup>2</sup>/animal):

Femelles = 11.16 m<sup>2</sup> útil/animal

Vedells de Cria = 3.11m<sup>2</sup> útil/animal

Vedells de Reposició = 5.39m<sup>2</sup> útil/animal

Les instal·lacions compleixen amb tots els requisits fixats a l'Ordre de 7 d'abril de 1994, per la qual es fixen normes d'ordenació de les explotacions porcines, avícoles, cunícoles i bovines. La capacitat dels sistemes d'emmagatzematge de dejeccions ramaderes és suficient en relació a la capacitat de l'explotació segons les indicacions del Departament d'Agricultura, Ramaderia i Pesca.

## **8. PREVENCIÓ D'INCENDIS**

Es tracta d'una activitat ubicada en sòl rústec, d'ús particular i sense zones de pública concurrència.

### **8.1. Prevenció d'incendis forestals.**

L'entorn de les instal·lacions, està lliure de bardisses i arbustos, i són terrenys que es poden returar per evitar la propagació d'un incendi forestal.

Es trobem en una zona de risc baix d'incendi.

El municipi on s'ubica l'activitat no figura en la relació de municipis d'alt risc d'incendi forestal previstos a l'annex del decret 64/1995 de 7 de març.

L'establiment preveu les condicions establertes en el Decret 64/1995, pel que fa a la generació de restes vegetals i a l'ús de maquinària que pugui produir espurnes.

L'establiment no disposa d'un anàlisi de risc d'incendi forestal.

Dintre de l'activitat, no hi coexisteixen altres activitats no incloses en el present procés de legalització i que puguin ser generadores de risc d'incendi forestal.

### **8.2. Elements de protecció.**

Les instal·lacions estan allunyades més de 25 metres de zones forestals, i no estan en contacte en cap massa arbòria.

Les instal·lacions son diferents edificis perfectament diferenciats entre ells. Les estructures són de formigó, ferro.

Des de qualsevol sector d'incendi hi ha accés a l'exterior (zona segura) per portes ramaderes de dimensions grans, el que permet la sortida sense problemes de les persones que es puguin trobar en l'interior de les mateixes, 2 a 4 persones.

També es disposa d'extintors d'incendis distribuïts per les zones de l'activitat, i d'una cuba que permet protegir el perímetre.

## **9. MESURES CORRECTORES I RECOMANACIONS**

No hi ha recomanacions ni mesures correctores previstes. Tant sols es preveu realitzar revisions periòdiques a les fosses de purins i femer, per detectar possibles pèrdues, i verificar l'estat dels extintors d'incendis.

---

Signat: Joan Coromina i Casas  
Enginyer Tècnic Agrícola  
Col·legiat nº 2.342

Vall de Bianya, juliol de 2023



**ANNEX 1. GESTIÓ DE LES DEJECCIONS RAMADERES,  
IN0015010. VERSIÓ 14**



## Sol·licitud d'informe del Pla Individual de Gestió de Dejeccions Ramaderes (Explotacions ramaderes Annex III > 7.000 kg)

### Dades del/de la titular de l'explotació ramadera

Cognoms i nom o raó social CANOVA D'EN RIBES,SL		DNI/NIF/NIE B17119587
Adreça FINCA MAS EL COLOMER		Localitat VALL DE BIANYA
Marca oficial 8570GO		
Municipi VALL DE BIANYA	Codi postal 17813	Comarca LA GARROTXA
Telèfon 1	Telèfon 2	Fax
		Correu electrònic canovaribas@hotmail.com
Representant legal		DNI/NIF/NIE
[REDACTED]		[REDACTED]

### Dades del pla de gestió de dejeccions ramaderes presentat

Núm. de pla de gestió GDN	Núm. de versió
I N 1 5 0 1 0	1 4

### Motiu de la sol·licitud

- Nou pla  
 Canvis en la capacitat ramadera de l'explotació  
 Canvis en la gestió de les dejeccions generades en l'explotació ramadera:  
 Dietes  Gestors  Tractaments  Emmagatzematge  
 Canvis en les terres  
 Altres:

### Observacions

### Documentació que adjunto

- Pla de Gestió de Dejeccions Ramaderes  
 Declaració de compliment de criteris tècnics en l'elaboració dels plans de gestió de dejeccions ramaderes (A0161.03-D013)  
 Contracte de terres (pactes escrits d'acceptació de dejeccions signats pels titulars de les terres, amb la identificació d'aquestes terres)  
 Contracte/s amb gestor/s de residus  
 Acreditació de la reducció d'excreció nitrogenada per millores en l'alimentació  
 Còpia DNI/NIF/NIE (únicament caldrà aportar aquesta documentació en cas de no autoritzar a la Generalitat per obtenir-la).  
 Acreditació de la representació per qualsevol mitjà vàlid en el dret que en deixi constància  
 Còpia de les escriptures i/o estatuts registrats de l'entitat sol·licitant, si escau. Si aquesta documentació està disponible al Registre d'Entitats Jurídiques, es verificarà d'ofici.  
 Altra documentació:

-Vigilància i manteniment de les instal·lacions d'emmagatzematge de dejeccions segons l'article 34.J del Decret 153/2019



Generalitat de Catalunya  
Departament d'Agricultura,  
Ramaderia, Pesca i Alimentació  
**Direcció General  
d'Agricultura i Ramaderia**

---

**DECLARO** sota la meua responsabilitat que:

1. Les activitats ramaderes incloses en el Pla de gestió de dejeccions ramaderes esmentat estan sotmeses al règim de comunicació (annex III), d'acord amb Llei 20/2009, de 4 de desembre, de prevenció i control de les activitats.
2. El Pla de gestió de dejeccions ramaderes:  
 Incrementa més de 7.000 kg de N anuals respecte al darrer informe favorable del DARP sobre el pla de gestió o correspon a una explotació que genera més de 7.000 kg de nitrogen anualment.
3. Que totes les dades que consten a l'impres i a la documentació adjunta són certes i em comprometo a aportar dades i documents necessaris per a la seva comprovació, en qualsevol moment de la tramitació de l'expedient..
4. Que la documentació que presento en còpia és una còpia fidedigna de l'original i no he falsejat les dades que hi consten.
5. Que conec i em comprometo a complir les obligacions previstes en la normativa vigent.

**SOL·LICITO:**

Que es valori i informi el pla presentat

**NO** AUTORITZO a la Generalitat de Catalunya a sol·licitar les meves dades a altres administracions o entitats públiques perquè verifiqui les dades manifestades.

---

Localitat i data

**VALL DE BIANYA, 15 DE JUNY DEL 2023**

Nom, cognoms i signatura del titular

CANOVA D'EN RIBES, S.L.



---

D'acord amb la Llei orgànica 15/1999, de protecció de dades de caràcter personal, us informem que les vostres dades seran incorporades en un fitxer titularitat del Departament d'Agricultura, Ramaderia, Pesca i Alimentació (DARP). La finalitat del fitxer és gestionar i tramitar la llicència, l'autorització, la declaració, el permís o el carnet sol·licitat. El DARP és responsable del tractament i la tramitació de les dades. Les dades personals seran cedides, si escau, a les entitats determinades en el fitxer, inscrit a l'Autoritat Catalana de Protecció de Dades. La informació sol·licitada a la persona interessada és obligatòria per dur a terme la finalitat esmentada. Podeu exercir els drets d'accés, rectificació, cancel·lació i oposició mitjançant un escrit adreçat al DARP: Gran Via de les Corts Catalanes, 612-614, 08007 Barcelona.

---



## Pla de gestió de dejeccions ramaderes individual

### Dades del/de la titular del pla

Nom i cognoms (o nom de l'empresa)			NIF
CANOVA D'EN RIBES SL			B17119587
Adreça			Municipi
FINCA MAS EL COLOMER			LA VALL DE BIANYA
CP			Comarca
17813			Garrotxa
Telèfon 1	Telèfon 2	Fax	Correu electrònic
972290987			canovaribas@hotmail.com
Representant legal (només quan el/la titular és persona jurídica)			NIF del/de la representant
[REDACTED]			[REDACTED]

### Dades del/de la tècnic/a que signa

Nom i cognoms			NIF
COROMINA CASAS, JOAN			90001714T
Adreça			Municipi
C/ BEAT MIRO, 11			SANT JOAN DE LES ABADESSES
CP			Comarca
17860			Ripollès
Telèfon 1	Telèfon 2	Fax	Correu electrònic
	972722330		joan@agtop.cat
Titulació			
ENGINYER TÈCNIC AGRÍCOLA			

### Dades del les instal·lacions ramaderes

Nom de l'explotació		Marca Oficial
LA CANOVA D'EN RIBES		8570GO
Municipi	Localitat	Superfície de naus i locals (m 2 )
Vall de Bianya	Vall de Bianya	1000
Polígon	Parcel·la	Recinte SIGPAC
4	275	9
Coordenades U.T.M. (x,y) al centre de les instal·lacions ramaderes		N de referència
455530;4673582		99999999

### Ampliació de capacitat de bestiar i afectació a zones vulnerables segons constava amb normativa Decret 136/2009 en data 05/08/2019. Són dades informatives no editables.

Indiqueu si l'explotació afecta les zones vulnerables:  Sí  No

- En cas que NO, indiqueu l'increment de dejeccions (en Kg de N anuals) respecte a la situació actual: 7.914,12 Kg N.

- En cas que SÍ:

- Si afecta zones vulnerables del Decret 283/1998, indiqueu l'increment de dejeccions (en Kg de N anuals) respecte a la situació de l'explotació a 30 de juny de 2002: 0 Kg N.
- Si afecta zones vulnerables del Decret 476/2004, indiqueu l'increment de dejeccions (en Kg de N anuals) respecte a la situació de l'explotació a 28 de novembre de 2004: 0 Kg N.
- Si afecta zones vulnerables de l'Acord de Govern 128/2009, indiqueu l'increment de dejeccions (en Kg de N anuals) respecte a la situació de l'explotació a 4 d'agost de 2009: 0,00 Kg N.
- Supòsit o supòsits que es compleixen dels previstos a l'Article 20 del Decret 136/2009:

1.a.1)  1.a.2)  1.a.3)  1.a.4)  1.b)  1.c)  1.d)  1.e)  1.f)  2)



**Ampliació de capacitat de bestiar i afectació a zones vulnerables d'acord amb l'article 54 del Decret 153/2019**

El pla de gestió afecta a les zones vulnerables?  Sí  No

Es preveu una ampliació de bestiar respecte al que consta al Registre d'explotacions ramaderes?  Sí  No

En cas que es tracti d'una ampliació i el pla afecti a les zones vulnerables, indiqueu quins supòsits de l'article 54.1 del Decret 153/2019 compliu:

a)  b)  c)  d)  e)  f)  g)

**Annex PCAA**

Classificació de l'explotació segons els annexos de la Llei de prevenció i control ambiental de les activitats:

Annex I.1  Annex I.2  Annex II  Annex III  No subjecte a aquesta llei

**Relació de documentació complementària que s'adjunta**

- Acreditació de la representació per qualsevol mitjà vàlid en dret que en deixi constància<sup>1</sup>.
- Documentació acreditativa de la figura jurídica de l'empresa<sup>1</sup>.
- Còpia de les escriptures i/o estatuts registrats de l'entitat sol·licitant, si escau. Si aquesta documentació està disponible al Registre d'Entitats Jurídiques, es verificarà d'ofici<sup>1</sup>.
- Acreditació de la disponibilitat de les terres cultivades per persones diferents del/de la titular del pla o dels ramaders participants al pla (aportant pacte escrit cedint el dret d'aplicació de dejeccions com a fertilitzant).
- Contracte, si és el cas, amb gestor de residus autoritzat.
- Descripció, si és el cas, del sistema de tractament de les dejeccions (compostatge, desnitrificació, etc.) que es preveu realitzar.
- Únicament caldrà aportar aquesta documentació en cas de no autoritzar al Departament d'Agricultura, Ramaderia, Pesca, Alimentació i Medi Natural per obtenir-la: Còpia DNI/NIF/NIE de la persona sol·licitant o representant.
- Altra documentació que permeti acreditar la gestió de nitrogen.

Declaro que autoritzo al/a la titular i al/a la tècnic/a del Pla a accedir i gestionar les meves dades en les aplicacions informàtiques del Departament d'Acció Climàtica, Alimentació i Agenda Rural a efectes de gestió de les dejeccions ramaderes  Sí  No

**SOL·LICITO** l'informe sobre el pla de gestió de dejeccions ramaderes que consta a l'encapçalament d'aquest document.

**DECLARO com a titular**, sota la meua responsabilitat:

1. Que totes les dades que consten en aquesta sol·licitud són certes i em comprometo a aportar dades i documents necessaris per a la seva comprovació.
2. Que tots els documents presentats són originals o còpies fidedignes de l'original i no s'han falsejat dades
3. Que em comprometo a comunicar les possibles variacions de les dades declarades en el moment que així es produeixi.

**Ei/La tècnic/a sotasignat/ada declara** que el pla de gestió compleix totes les condicions per realitzar una correcta gestió de les dejeccions, ajustant-se a la normativa vigent i als criteris establerts pel Departament d'Acció Climàtica, Alimentació i Agenda Rural.

**NO AUTORITZO** al Departament d'Acció Climàtica, Alimentació i Agenda Rural a sol·licitar les meves dades a altres administracions o entitats públiques perquè es verifiquin les dades que siguin necessàries per a tramitar aquesta sol·licitud.

Localitat i data

VALL DE BIANYA

30 de Maig de 2023

Signatura del/de la titular de l'explotació

(o del/de la representant legal en cas de persones jurídiques)



Signatura del/de la tècnic/a

JUAN  
COROMIN  
A CASAS

Firmado digitalmente por JUAN  
COROMINA CASAS  
Fecha: 2023.06.20 11:32:46 +02'00'



---

1. Si ja s'ha presentat prèviament aquesta documentació al Departament d'Acció Climàtica, Alimentació i Agenda Rural (DACC) i segueix vigent, no cal tornar-la a presentar. Indiqueu únicament en els casos que iniciï el procediment administratiu en una oficina del DACC diferent a la que es va presentar la documentació: el procediment (nom): \_\_\_\_\_, any: . i lloc (OC, ST o SC): on es va presentar.

D'acord amb la Llei orgànica 15/1999, de protecció de dades de caràcter personal, us informem que les vostres dades seran incorporades en un fitxer titularitat del DACC. La finalitat del fitxer és gestionar i tramitar l'ajut, la subvenció o la beca sol·licitada. El DACC és responsable del tractament i la gestió de les dades. Les dades personals seran cedides, si escau, a les entitats determinades en el fitxer, inscrit a l'Autoritat Catalana de Protecció de Dades. La informació sol·licitada a l'interessat és obligatòria per dur a terme la finalitat esmentada. Podeu exercir els drets d'accés, rectificació, cancel·lació i oposició mitjançant un escrit adreçat al DACC: Gran Vila de les Corts Catalanes, 612-614, 08007 Barcelona.

---



## Generació anual de dejeccions i nitrogen

Tipus bestiar i fase productiva	Places	% de temps estabulat	Nitrogen				Purí		Fem		
			N estàndard (KgN/plaça i any)	% reducció N	Nitrogen intensiu amb reducció (Kg N/any)	Nitrogen total (Kg N/any)	Purí estàndard (m3/plaça i any)	Total purí (m3/any)	Fem estàndard (t/plaça i any)	Total fem (t/any)	Total fem (m3/any)
Vaquí llet Femelles	270	100	80,22	0,00	21.659,40	21.659,40	14,00	3.780,00			
Vaquí llet Cria	85	100	5,70	0,00	484,50	484,50			0,60	51,00	63,75
Vaquí llet Reposició	85	100	40,00	0,00	3.400,00	3.400,00			7,00	595,00	743,75
Vaquí llet Femelles	50	100	80,22	0,00	4.011,00	4.011,00			18,00	900,00	1.125,00
			TOTAL		<b>29.554,90</b>	<b>29.554,90</b>		<b>3.780,00</b>			<b>1.932,50</b>

**Emmagatzematge de dejeccions**

Indiqueu per a cada femer, fossa o bassa:

Identificació del femer, fossa o bassa	Tipus de producte (sòlid/líquid)	Emmagatz. individual / col·lectiu	Situació (UTM) (1)	Capacitat assignada a l'explotació (m3)	Impermeabilitat (sí/no)	Material impermeabilitzant	Tipus de cobertura	Dimensions (m)	Sistema recollida suc i lixiviat
FEMER	Sòlid	Individual		519,75	Sí	Formigó	No n'hi ha	22x10,50x2,25	pendent interior
DIP. RECEPCIÓ	Líquid	Individual		207,54	Sí	Formigó	No n'hi ha	10,30x6,50x3,10	
DIP 1	Líquid	Individual		136,40	Sí	Formigó	No n'hi ha	10,3x4,27x3,10	
DIP 2	Líquid	Individual		136,40	Sí	Formigó	No n'hi ha	10,3x4,27x3,10	
DIP 3	Líquid	Individual		136,40	Sí	Formigó	No n'hi ha	10,3x4,27x3,10	
DIP. FINAL	Líquid	Individual		824,10	Sí	Formigó	No n'hi ha	20,5x13,40x3,00	
FEMER 2	Sòlid	Individual		307,50	Sí	Formigó	No n'hi ha	20,5x15x1	
FEMER 3	Sòlid	Individual		194,32	Sí	Formigó	No n'hi ha	11,80 x 5,55 x 2,96	

(1) Només quan s'ubiqui en un lloc diferent de l'explotació.





## Tractament de dejeccions

Tractament individual / col·lectiu	Situació (UTM) (1)	Tipus de producte a tractar	Tipus de tractament	Quantitat tractada			Subproducte resultant			
							Sòlid		Líquid	
				t/any	m3/any	Kg N/any	t/any	Kg N/any	m3/any	Kg N/any
Individual		Purí	Separació física		3.780,00	21.659,40	756,00	5.414,85	3.024,00	16.244,55
Individual		Fems	Compostatge	1.932,50	1.932,50	7.895,50	966,25	6.711,17	0,00	0,00
Individual		Fracció sòlida	Compostatge	756,00	756,00	5.414,85	226,80	4.602,62	0,00	0,00

(1) Només quan s'ubiqui en un lloc diferent de l'explotació.





**Gestió de dejeccions fora del marc agrari (gestors de residus)**

---

Tipus de producte	Quantitat de producte a lliurar			Nom de gestor de residus	Codi del gestor	Comunitat autònoma
	t/any	m3/any	Kg N/any			



## Gestió de dejeccions en el marc agrari

### a) Descripció de les terres on es preveu aplicar el nitrogen procedent del bestiar estabulat

Terres explotades agrícolament per la persona titular de l'explotació ramadera:

Terme municipal	Polígon	Parcel·la	Recinte SIGPAC	Any SIGPAC	Tipus d'ús	Zona vulnerable (Sí/No)	Superf.(ha)	Secà / Reg
17221	4	121	2	2022	TA-Reg	Sí	2,87	Regadiu
17221	4	217	11	2022	TA-Secà 2	Sí	1,01	Secà
17221	4	217	12	2022	TA-Secà 2	Sí	0,27	Secà
17221	4	275	3	2022	TA-Reg	Sí	2,01	Regadiu
17221	6	24	3	2022	TA-Secà 2	Sí	0,78	Secà
17221	6	41	1	2022	TA-Secà 2	Sí	0,73	Secà
17221	6	148	1	2022	TA-Reg	Sí	3,15	Regadiu
17221	6	162	8	2022	TA-Reg	Sí	3,72	Regadiu
17221	6	181	4	2022	TA-Secà 2	Sí	1,05	Secà
17221	4	217	19	2022	TA-Secà 2	Sí	0,05	Secà
17221	4	275	11	2022	TA-Secà 2	Sí	0,44	Secà
17221	6	41	3	2022	TA-Secà 2	Sí	0,09	Secà
17221	6	61	1	2022	TA-Secà 2	Sí	1,06	Secà
17221	6	169	1	2022	TA-Reg	Sí	0,49	Regadiu
17221	8	49	3	2022	TA-Secà 2	Sí	1,96	Secà
17221	8	49	5	2022	TA-Secà 2	Sí	3,81	Secà
17221	8	54	3	2022	TA-Secà 2	Sí	2,68	Secà
17221	4	217	4	2022	TA-Reg	Sí	6,10	Regadiu
17221	4	217	5	2022	TH-Reg	Sí	0,02	Regadiu
17221	4	217	1	2022	TA-Secà 2	Sí	12,76	Secà
Total							<b>45,06</b>	



## Gestió de dejeccions en el marc agrari

Terres NO explotades agricolament per la persona titular de l'explotació ramadera:

NIF cultivador/a	Terme municipal	Polígon	Parcel·la	Recinte SIGPAC	Any SIGPAC	Tipus d'ús	Zona vulnerable (Sí/No)	Superf.(ha)	Secà / Reg
43636336T	17142	2	1	1	2022	PS-Secà 2	No	0,92	Secà
43636336T	17142	2	1	2	2022	PS-Secà 2	No	1,84	Secà
43636336T	17142	6	14	3	2022	PS-Secà 2	No	0,57	Secà
43636336T	17142	6	14	4	2022	PS-Secà 2	No	0,71	Secà
43636336T	17142	6	14	6	2022	PS-Secà 2	No	0,65	Secà
43636336T	17142	7	1	2	2022	PS-Secà 2	No	0,89	Secà
43636336T	17142	7	2	2	2022	PS-Secà 2	No	0,86	Secà
43636336T	17142	7	3	5	2022	PS-Secà 2	No	0,46	Secà
43636336T	17142	8	3	2	2022	TA-Secà 2	No	0,68	Secà
43636336T	17142	7	3	8	2022	TH-Reg	No	0,02	Regadiu
43636336T	17142	2	1	6	2022	PS-Secà 2	No	0,19	Secà
43636336T	17142	2	1	10	2022	PS-Secà 2	No	0,25	Secà
43636336T	17142	8	3	3	2022	TA-Secà 2	No	0,10	Secà
43636336T	17142	8	3	5	2022	PS-Secà 2	No	0,09	Secà
43636336T	17142	6	11	1	2022	TA-Secà 2	No	1,60	Secà
43639442R	17221	4	53	2	2022	TA-Secà 2	Sí	0,73	Secà
43639442R	17221	4	53	3	2022	TA-Secà 2	Sí	1,18	Secà
43639442R	17221	4	53	8	2022	TA-Secà 2	Sí	0,12	Secà
43639442R	17221	4	53	9	2022	TA-Secà 2	Sí	0,27	Secà
43639442R	17221	6	159	1	2022	TA-Secà 2	Sí	1,55	Secà
43639442R	17221	6	159	3	2022	PS-Secà 2	Sí	0,33	Secà
43639442R	17221	6	159	10	2022	TA-Secà 2	Sí	0,06	Secà
43639442R	17221	6	159	13	2022	PS-Secà 2	Sí	0,46	Secà
43639442R	17221	6	164	4	2022	TA-Reg	Sí	4,19	Regadiu
43639442R	17221	6	172	1	2022	TA-Secà 2	Sí	2,69	Secà
43639442R	17221	6	172	2	2022	PS-Secà 2	Sí	0,66	Secà
43639442R	17221	6	173	1	2022	TA-Secà 2	Sí	1,97	Secà
43639442R	17221	6	173	6	2022	PS-Secà 2	Sí	0,11	Secà
43639442R	17221	6	173	8	2022	PS-Secà 2	Sí	0,48	Secà
43639442R	17221	6	173	16	2022	TA-Secà 2	Sí	0,89	Secà
43639442R	17221	6	175	3	2022	PS-Secà 2	Sí	2,74	Secà
43639442R	17221	6	175	4	2022	TA-Secà 2	Sí	0,89	Secà
43639442R	17221	6	217	2	2022	PS-Secà 2	Sí	0,09	Secà



## Gestió de dejeccions en el marc agrari

Terres NO explotades agricolament per la persona titular de l'explotació ramadera:

NIF cultivador/a	Terme municipal	Polígon	Parcel·la	Recinte SIGPAC	Any SIGPAC	Tipus d'ús	Zona vulnerable (Sí/No)	Superf.(ha)	Secà / Reg
43639442R	17221	6	217	4	2022	PS-Secà 2	Sí	1,39	Secà
43639442R	17221	6	217	7	2022	PS-Secà 2	Sí	0,08	Secà
43639442R	17221	6	231	11	2022	PS-Secà 2	Sí	0,71	Secà
43639442R	17221	6	7	1	2022	PS-Secà 2	Sí	0,98	Secà
43639442R	17221	8	18	1	2022	PS-Secà 2	Sí	0,60	Secà
43639442R	17221	8	37	3	2022	PS-Secà 2	Sí	0,42	Secà
43639442R	17221	8	50	2	2022	PS-Secà 2	Sí	0,62	Secà
40602074J	17221	6	167	2	2022	PS-Secà 2	Sí	0,56	Secà
40602074J	17221	6	19	3	2022	PS-Secà 2	Sí	0,09	Secà
40602074J	17221	6	19	5	2022	PS-Secà 2	Sí	0,10	Secà
43636335E	17221	6	165	2	2022	PS-Secà 2	Sí	0,26	Secà
43636335E	17221	6	165	6	2022	PS-Secà 2	Sí	2,35	Secà
43636335E	17221	6	21	4	2022	PS-Secà 2	Sí	0,27	Secà
43636335E	17221	6	214	1	2022	PS-Secà 2	Sí	0,06	Secà
43636335E	17221	6	22	1	2022	PS-Secà 2	Sí	0,49	Secà
43636335E	17221	6	30	2	2022	TA-Reg	Sí	8,48	Regadiu
43636335E	17221	6	30	4	2022	PS-Secà 2	Sí	0,30	Secà
43636335E	17221	6	30	5	2022	PS-Secà 2	Sí	0,16	Secà
43636335E	17221	6	30	14	2022	PS-Secà 2	Sí	1,69	Secà
43636335E	17221	6	46	2	2022	TA-Reg	Sí	1,19	Regadiu
43636335E	17221	6	46	7	2022	TA-Secà 2	Sí	0,33	Secà
43636335E	17221	6	47	1	2022	TA-Reg	Sí	0,81	Regadiu
43636335E	17221	6	47	3	2022	TA-Reg	Sí	0,23	Regadiu
43636335E	17221	6	48	3	2022	TA-Reg	Sí	4,05	Regadiu
43636335E	17221	6	48	13	2022	TA-Reg	Sí	3,31	Regadiu
77891882J	17010	1	2	4	2022	TA-Secà 2	No	5,52	Secà
77891882J	17010	1	4	3	2022	TA-Secà 2	No	0,14	Secà
77891882J	17010	1	7	2	2022	TA-Secà 2	No	8,85	Secà
77891882J	17010	5	4	1	2022	TA-Secà 2	No	3,01	Secà
77891882J	17010	6	8	2	2022	TA-Secà 2	No	6,81	Secà
77891882J	17010	6	8	4	2022	TA-Secà 2	No	1,32	Secà
77891882J	17010	3	21	1	2022	TA-Secà 2	No	1,92	Secà
43634577N	17221	1	6	12	2022	PS-Secà 2	Sí	2,85	Secà



## Gestió de dejeccions en el marc agrari

Terres NO explotades agricolament per la persona titular de l'explotació ramadera:

NIF cultivador/a	Terme municipal	Polígon	Parcel·la	Recinte SIGPAC	Any SIGPAC	Tipus d'ús	Zona vulnerable (Sí/No)	Superf.(ha)	Secà / Reg
43634577N	17221	1	10	1	2022	PS-Secà 2	Sí	0,15	Secà
43634577N	17221	1	11	1	2022	PS-Secà 2	Sí	0,59	Secà
43634577N	17221	1	11	2	2022	PS-Secà 2	Sí	0,87	Secà
43634577N	17221	1	11	5	2022	PS-Secà 2	Sí	0,09	Secà
43634577N	17221	1	11	9	2022	PS-Secà 2	Sí	0,94	Secà
43634577N	17221	1	25	1	2022	PS-Secà 2	Sí	1,54	Secà
43634577N	17221	4	13	3	2022	PS-Secà 2	Sí	0,17	Secà
43634577N	17221	4	13	5	2022	PS-Secà 2	Sí	0,17	Secà
43634577N	17221	4	18	2	2022	PS-Secà 2	Sí	1,34	Secà
43634577N	17221	4	18	11	2022	TA-Secà 2	Sí	1,93	Secà
43634577N	17221	4	60	10	2022	TA-Secà 2	Sí	1,35	Secà
43634577N	17221	4	92	11	2022	PS-Secà 2	Sí	0,28	Secà
43634577N	17221	4	92	18	2022	PS-Secà 2	Sí	0,12	Secà
43634577N	17221	4	92	23	2022	PS-Secà 2	Sí	0,03	Secà
43634577N	17221	4	92	24	2022	PS-Secà 2	Sí	0,01	Secà
43634577N	17221	4	92	27	2022	PS-Secà 2	Sí	0,04	Secà
43634577N	17221	4	95	1	2022	PS-Secà 2	Sí	0,20	Secà
Total								<b>99,03</b>	

Superfície total destinada a l'aplicació de purins d'explotacions noves o ampliacions de bestiar, situada a m és de 30 km en la línia recta de les instal·lacions ramaderes: 0,00 ha.

Superfície total destinada a l'aplicació de fems bovins d'explotacions noves o ampliacions de bestiar, situada a m és de 50 km en la línia recta de les instal·lacions ramaderes: 0,00 ha.



### Gestió de dejeccions en el marc agrari

---

**b) Descripció de les terres de pastura on les úniques dejeccions que hi arriben són les que deixa el bestiar mentre pastura**

Terme municipal	Polígon	Parcel·la	Zona vulnerable (Sí/No)	Superfície (ha)
			Total	





**Altres destinacions**

---

Concepte	Kg N	Superfície (ha)
Rompudes forestals	2.216,00	13,04



## Resum del pla de gestió de dejeccions ramaderes

---

### Generació anual de nitrogen

---

N total amb coeficients estàndard: 29.555 Kg N

N intensiu amb reducció: 29.555 Kg N

N bestiar extensiu: 0 Kg N

N de referència: 99.999.999,00 Kg N

N de referència cedit al centre: 0,00 Kg N

### Volum anual generat i emmagatzematge de les dejeccions

---

#### Dejeccions sòlides

Dejeccions sòlides generades: 1.933 m3

Capacitat d'emmagatzematge de dejeccions sòlides assignada:

- En instal·lacions individuals: 1.022 m3 (6 mesos)
- En instal·lacions col·lectives: 0 m3 (0 mesos)

Tot impermeable      Sí  No

Capacitat necessària: 966 m3 (6 mesos)

#### Dejeccions líquides

Dejeccions líquides generades: 3.780 m3

Capacitat d'emmagatzematge de dejeccions líquides assignada:

- En instal·lacions individuals: 1.441 m3 (5 mesos)
- En instal·lacions col·lectives: 0 m3 (0 mesos)

Tot impermeable      Sí  No

Capacitat necessària: 1.575 m3 (5 mesos)

**Gestió en el marc agrari**

Superfície aportada per realitzar l'aplicació de les dejeccions del bestiar estabulat:

Tipus d'ús	Superfície (ha)		Dosi màxima de dejeccions (Kg N/ha i any)		Nitrogen màxim que es pot gestionar (Kg N)	
	ZV	ZNV	ZV	ZNV	ZV	ZNV
TA-Reg	40,62	0,00	170	210	6.905,40	0,00
PS-Secà 2	25,38	7,44	170	210	4.314,60	1.562,40
TA-Secà 2	40,68	29,94	170	190	6.915,60	5.688,60
TH-Reg	0,02	0,02	170	250	3,40	5,00
<b>Subtotal</b>	106,70	37,40			18.139,00	7.256,00
<b>TOTAL</b>	144,10				25.395,00	

Superfície de pastura on les úniques dejeccions que hi arriben són les que deixa el bestiar mentre pastura:

Tipus d'ús	Superfície (ha)	Dosi màxima de dejeccions (Kg N/ha i any)	Nitrogen màxim que es pot gestionar (Kg N)
Pastures no fertilitzables	0,0	125	0

Superfície total destinada a l'aplicació de purins d'explotacions noves o ampliacions de bestiar, situada a més de 30 km en línia recta de les instal·lacions ramaderes integrants del pla conjunt:

0,00 ha.

Superfície total destinada a l'aplicació de fems bovins d'explotacions noves o ampliacions de bestiar, situada a més de 50 km en línia recta de les instal·lacions ramaderes integrants del pla conjunt:

0,00ha.

Tipus de base agrícola

Gestionada pel titular de l'explotació ramadera	45,1
Gestionada per altres persones	99,0

**Balanç de N del pla de gestió**

---

Balanç del N en règim intensiu

Generació anual de N pel bestiar en règim intensiu (amb reducció): 29.554,90 Kg N/any

Destinacions anuals:

Tipus de destinació del N	Quantitat (Kg N/any)
N a eliminar per tractaments	1.996,56
N cap a compostatge en origen exempt de justificació	0,00
N cap a gestors de residus	0,00
N cap a altres destinacions	2.216,00
N cap a centres de gestió o altres plans de gestió	0,00
N aplicable agrícolament segons les terres declarades	25.395,00
<b>TOTAL DESTINACIONS</b>	<b>29.607,56</b>

Diferència (generació - destinació): -52,66 Kg N/any

Balanç del N en règim extensiu

Generació anual de N pel bestiar en règim extensiu (amb reducció): 0,00 Kg N/any

N aplicable segons les pastures declarades: 0,00 Kg N/any

Diferència (generació - destinació): 0,00 Kg N/any



## Declaració de compliment dels criteris tècnics en l'elaboració dels plans de gestió de dejeccions ramaderes

### Dades de la persona tècnica que redacta el pla de gestió

Cognoms i nom COROMINA CASAS, JOAN			DNI/NIF/NIE 90001714T
Adreça C/ DEL BEAT MIRÓ, NÚM. 11		Localitat SANT JOAN LES ABADESSES	
Municipi SANT JOAN LES ABADESSES	Codi postal 17860	Comarca RIPOLLÈS	
Telèfon 1 972722330	Telèfon 2 677469059	Fax -	Correu electrònic joan@agtop.cat

### Dades del pla de gestió de dejeccions ramaderes presentat

Titular del pla de gestió CANOVA D'EN RIBES,SL		
Núm. de pla de gestió I N 1 5 0 1 0	Núm. versió 1 4	Nitrogen de referència 1 9 6 6 2

**DECLARO** sota la meva responsabilitat que:

- En la data de signatura del Pla de gestió de dejeccions ramaderes dispo de la condició de persona tècnica habilitada pel DARP per elaborar i signar plans de gestió de dejeccions ramaderes, d'acord amb l'article 67 de la Llei 20/2009, l'article 42 del Decret 153/2019 i la resolució del cap del Servei de Sòls i Gestió Mediambiental de la Producció Agrària.
- He elaborat el Pla de gestió de dejeccions ramaderes d'acord amb la normativa vigent i d'acord amb els criteris tècnics aprovats per la Resolució ARP/1860/2020, de data 23 de juliol de 2020.
- L'activitat ramadera inclosa en el Pla de gestió de dejeccions ramaderes esmentat està sotmesa a:
  - Règim d'autorització ambiental (annex I), d'acord amb Llei 20/2009, de 4 de desembre, de prevenció i control de les activitats.
  - Règim de llicència ambiental (annex II), d'acord amb Llei 20/2009, de 4 de desembre, de prevenció i control de les activitats.
  - Règim de comunicació (annex III), d'acord amb Llei 20/2009, de 4 de desembre, de prevenció i control de les activitats que:
    - No incrementa més de 7.000 kg de N anuals respecte al darrer informe favorable del DARP sobre el pla de gestió, i per tant no requereix informe sobre la gestió de les dejeccions ramaderes a efectes de realitzar la comunicació a l'Ajuntament prevista al Títol IV de la Llei 20/2009.
    - Incrementa més de 7.000 kg de N anuals respecte al darrer informe favorable del DARP sobre el pla de gestió, i per tant ha d'aportar informe favorable del DARP sobre el pla de gestió en realitzar la comunicació a l'Ajuntament prevista al Títol IV de la Llei 20/2009.
- El nitrogen de referència associat al Pla de gestió que es fa constar en aquesta declaració:
  - És l'atorgat a l'explotació per resolució de la Direcció General d'Agricultura i Ramaderia.
  - És una estimació feta d'acord amb el Decret 153/2019 i la Resolució de 29 de novembre per la qual s'estableixen els criteris d'assignació del N de referència (N-ref) a les explotacions ramaderes, atès que la Direcció General d'Agricultura i Ramaderia no ha atorgat encara el nitrogen de referència a aquesta explotació ramadera.
- Respecte al balanç-resum de nitrogen que reflecteix l'aplicació GDN per aquest pla de gestió i versió:
  - Confirmo aquest balanç que ha generat GDN.
  - NO confirmo el balanç generat per l'aplicació GDN: S'adjunta un nou balanç-resum alternatiu per al pla de gestió presentat.
- En el càlcul del nitrogen aportat per les dejeccions ramaderes:
  - He tingut en compte els coeficients estàndard d'excreció nitrogenada que estableix la normativa vigent.
  - En el bestiar porcí es tenen en compte uns coeficients inferiors als estàndard obtinguts a través de millores en l'alimentació segons els nivells 1 o 2 del Decret 136/2009 o del nivell 3a o 3b establerts a l'Ordre AAM/312/2014.



Generalitat de Catalunya  
Departament d'Agricultura,  
Ramaderia, Pesca i Alimentació

En el bestiar porcí he tingut en compte uns coeficients inferiors als estàndard obtinguts a través del resultat del "Balanz del nitrogen en granja" (BNG).

7. Que totes les dades que consten a l'imprès i a la documentació adjunta són certes i em comprometo a aportar dades i documents necessaris per a la seva comprovació, en qualsevol moment de la tramitació de l'expedient..
8. Que conec i em comprometo a complir les obligacions previstes en la normativa vigent.
9. Addicionalment, faig constar que:

**NO AUTORITZO** a la Generalitat de Catalunya a sol·licitar les meves dades a altres administracions o entitats públiques perquè verifiqui les dades manifestades.

---

Localitat i data

OLOT, 15 DE JUNY DEL 2023

---

Nom, cognoms i signatura de la persona tècnica

JOAN COROMINA CASAS

JUAN  
COROMIN  
A CASAS

Firmado digitalmente  
por JUAN COROMINA  
CASAS

Fecha: 2023.06.15  
10:47:10 +02'00'

---

**Informació bàsica sobre protecció de dades**

**Identificació del tractament:** Persones relacionades amb la gestió de dejeccions ramaderes.

**Responsable del tractament:** Direcció General d'Agricultura i Ramaderia. Gran Via de les Corts Catalanes, 612-614, Barcelona ([darpdg03@gencat.cat](mailto:darpdg03@gencat.cat)).

**Finalitat:** La finalitat és disposar d'un directori de totes les persones relacionades amb la gestió de les dejeccions ramaderes: tècnics que redacten i signen plans de gestió de dejeccions, titulars dels plans de gestió de dejeccions ramaderes, titulars dels plans de gestió agrària dels productes obtinguts per les instal·lacions de tractament, titulars dels sistemes d'emmagatzematge en destinació, titulars de les explotacions ramaderes, agricultors titulars de terres on s'apliquen dejeccions ramaderes, gestors de residus que recullen dejeccions i persones assessores en fertilització.

**Legitimació:** Decret 153/2019, de 3 de juliol, de gestió de la fertilització del sòl i de les dejeccions ramaderes i d'aprovació del programa d'actuació a les zones vulnerables en relació amb la contaminació per nitrats que procedeixen de fonts agràries. Llei 20/2009, del 4 de desembre, de prevenció i control ambiental de les activitats.

**Destinataris:** No es preveuen.

**Drets de les persones interessades:** Podeu exercir els drets d'accés, rectificació, supressió, oposició al tractament i sol·licitar-ne la limitació de les dades davant la Sub-direcció General d'Agricultura (Gran Via de les Corts Catalanes, 612-614, Barcelona). També podeu presentar una reclamació davant de l'Autoritat Catalana de Protecció de Dades a [www.apdcat.cat](http://www.apdcat.cat).

**Informació addicional:** Si voleu ampliar aquesta informació consulteu la fitxa descriptiva del tractament de dades de caràcter personal al següent enllaç: <http://agricultura.gencat.cat/ca/departament/proteccio-dades/informacio-detallada-tractaments/>

---

Serveis Territorials de GIRONA

# VIGILÀNCIA I MANTENIMENT DE LES INSTAL·LACIONS D'EMMAGATZEMATGE DE DEJECCIONS SEGONS L'ARTICLE 34.J DEL DECRET 153/2019

## Dades del titular del pla de gestió de dejeccions ramaderes

Nom i cognoms (o nom de l'empresa)	Canova d'en Ribes,SL
NIF	B17119587
Adreça	Finca Mas el Colomer
Codi postal	17813
Municipi	Vall de Bianya
Número de PGDR	IN 0015010

## Dades de les instal·lacions ramaderes

Nom de l'explotació	La Canova d'en Ribes
Marca Oficial	8570GO
Municipi	Vall de Bianya

## Tasques de vigilància i manteniment de les instal·lacions d'emmagatzematge de dejeccions

Disposa de sistemes d'emmagatzematge de dejeccions líquides o semi-líquides	Si
Disposa de sistemes d'emmagatzematge de dejeccions sòlides	Si

### Sistemes d'emmagatzematge de dejeccions líquides o semi-líquides

L'explotació disposa dels següents sistemes d'emmagatzematge, i s'indiquen les tasques de vigilància i manteniment que es portaran a terme per cada instal·lació.

#### Fosses interiors de les naus

Cada 5 anys es buidaran completament les fosses interiors i es retiraran els sediments acumulats a la solera. Es comprovarà que les parets de la fossa no presentin esquerdes que comprometin l'estanqueïtat de les fosses. Per altra banda es retirarà qualsevol objecte que hagi pogut caure a la fossa i que pugui obstruir les conduccions d'evacuació dels purins.

Adicionalment, es comprovarà que no existeixen fuites a través de les parets de les naus, en el cas de les fosses de l'interior de les naus que estan sobre-elevades.

Aquesta comprovació es portarà a terme mensualment mitjançant una inspecció visual de les parets laterals de les naus.

En qualsevol cas, si es detecta la presència d'esquerdes o fissures per on el purí pugui sortir a l'exterior, es procedirà immediatament a segellar-les mitjançant materials que garanteixin l'estanqueïtat.

#### Basses construïdes amb formigó – disposa de sistema de detecció de fuites

Sempre que sigui possible, un cop cada 4 anys es buidarà la bassa i es netejaran els sediments acumulats a la solera. Així mateix, es realitzarà una inspecció ocular de les parets i la solera de la bassa per detectar esquerdes per on les dejeccions líquides puguin percolar cap a l'exterior. Si escau, es procedirà a segellar-les amb materials adequats abans de tornar a emplenar la bassa.

Es comprovarà periòdicament l'estat de la tanca perimetral i s'hi portaran a terme les tasques de manteniment necessàries per mantenir la seva integritat i funcionalitat.

#### Basses construïdes amb formigó

Sempre que sigui possible, un cop cada 2 anys es buidarà la bassa i es netejaran els sediments acumulats a la solera. Així mateix, es realitzarà una inspecció ocular de les parets i la solera de la bassa per detectar esquerdes per on les dejeccions líquides puguin percolar cap a l'exterior. Si escau, es procedirà a segellar-les amb materials adequats abans de tornar a emplenar la bassa.

Es comprovarà periòdicament l'estat de la tanca perimetral i s'hi portaran a terme les tasques de manteniment necessàries per mantenir la seva integritat i funcionalitat.

#### Basses construïdes amb làmina plàstica impermeable – disposa de sistema de detecció de fuites

Sempre que sigui possible, un cop cada 4 anys es buidarà la bassa i es netejaran els sediments acumulats a la solera. Així mateix, es realitzarà una inspecció ocular de la làmina plàstica per detectar trencaments o fissures i, si escau, es procedirà a la seva reparació abans de tornar-la a emplenar.

Es comprovarà periòdicament l'estat de la tanca perimetral i s'hi portaran a terme les tasques de manteniment necessàries per mantenir la seva integritat i funcionalitat.

#### Basses construïdes amb làmina plàstica impermeable

Sempre que sigui possible, un cop cada 2 anys es buidarà la bassa i es netejaran els sediments acumulats a la solera. Així mateix, es realitzarà una inspecció ocular de la làmina plàstica per detectar trencaments o fissures i, si escau, es procedirà a la seva reparació abans de tornar-la a emplenar.

Es comprovarà periòdicament l'estat de la tanca perimetral i s'hi portaran a terme les tasques de manteniment necessàries per mantenir la seva integritat i funcionalitat.

#### Sistemes d'emmagatzematge de dejeccions sòlides



Femers construïts amb solera de formigó

Un cop l'any es realitzarà una inspecció ocular de la solera del femer per detectar la presència d'esquerdes o trencaments de la base de formigó i, si escau, es procedirà a la seva reparació abans de tornar a emplenar el femer.

Si el femer està parcialment emplenat, no serà necessari buidar-lo del tot, però per realitzar la comprovació que s'ha indicat anteriorment, caldrà moure els fems o la gallinassa d'una banda a l'altra del femer per poder verificar l'estanqueïtat de la totalitat de la solera.

Per altra banda, es comprovarà que els murs del femer no presentin esquerdes o fissures per on els lixiviats puguin sortir a l'exterior i, si escau, es procedirà al seu segellat.

Sant Joan les Abadesses, 15 de juny del 2023

Joan Coromina Casas  
Enginyer Tècnic Agrícola  
Col·legiat número 2.342

90001714T JUAN  
COROMINA  
CASAS (R:  
B17701251)

Firmado digitalmente  
por 90001714T JUAN  
COROMINA CASAS (R:  
B17701251)  
Fecha: 2023.06.15  
10:43:11 +02'00'

## ANNEX 2. LLICÈNCIA ACTIVITATS 2018



## AJUNTAMENT DE LA VALL DE BIANYA

Registre Sortida	2-2018-000410-1
Data registre:	21/05/2018 08:42:16
Unitat:	1720820002_1 - Ajuntament de la Vall de Bianya
Destinació:	B17119587 Canova d'en Ribes, SL



27 - 01.11.003 6/2018

### CANOVA D'EN RIBES SL Canova d'en Ribes SL 17813 - La Vall de Bianya

Us comunico que l'Alcalde, en data 17 de maig de 2018, ha dictat la resolució que es transcriu íntegrament a continuació:

#### “RESOLUCIÓ (119/2018)

**Document:** DONAR PER COMUNICADA ACTIVITAT ANNEX III. EXPLOTACIÓ RAMADERA DE VAQUI DE LLET. CANOVA D'EN RIBES SL

#### Antecedents

En data 30 de gener de 2018 (RGE: 1-2018-000198-1), el Sr. [REDACTED], en representació de CANOVA D'EN RIBES SL, amb NIF núm. B17119587, presenta la corresponent documentació tècnica per a la legalització d'una explotació ramadera de vaqui de llet, ubicada al costat de Mas Canova d'en Ribes.

En data 28 de febrer de 2018 els serveis tècnics municipals han informat favorablement sobre la compatibilitat de l'activitat amb el planejament urbanístic vigent.

Al BOP núm. 62, de 28 de març de 2018, es publicà l'anunci d'informació pública, pel termini de vint dies, als efectes del que preveu l'article 49.3 del Decret legislatiu 1/2010, de 3 d'agost, pel qual s'aprova el Text refós de la Llei d'urbanisme. L'esmentat anunci també fou publicat a l'eTAULER i a tauler d'anuncis de l'Ajuntament.

Durant el termini d'informació pública no s'han presentat al·legacions ni reclamacions.

En data 10 d'abril de 2018 els serveis tècnics del Consell Comarcal de la Garrotxa han realitzat la visita de control a l'establiment. El pronunciament del control ha estat favorable atès que es garanteix que l'activitat i les instal·lacions compleixen amb la comunicació o declaració presentada.

En data 17 de maig de 2018, s'ha rebut l'informe favorable del Departament d'Agricultura, Ramaderia, Pesca i Alimentació referent al compliment de distàncies a altres explotacions de la mateixa espècie o instal·lacions epidemiològicament relacionades.



## AJUNTAMENT DE LA VALL DE BIANYA

---

27 - 01.11.003 6/2018

Per l'exposat i de conformitat amb el que disposa la Llei 20/2009, del 4 de desembre, de prevenció i control ambiental de les activitats i tenint en compte l'afectació de la Llei 16/2015, de 21 de juliol, de simplificació de l'activitat administrativa de l'Administració de la Generalitat i dels governs locals de Catalunya i d'impuls de l'activitat econòmica,

### RESOLC

PRIMER: Donar per comunicada l'adequació de la següent activitat:

**Activitat:** Explotació ramadera de vaquí de llet  
**Titular:** CANOVA D'EN RIBES SL  
**Emplaçament:** Zona Canova d'en Ribes (Sant Margarida de Bianya) – Vall de Bianya

Quedant legalitzada amb la següent capacitat:

Boví de llet – reproductores	265 places
Boví de llet – cria	085 places
Boví de llet – reposició	045 places
Generació anual de nitrogen (kg N/any):	23.542,80
Volum femer (m3):	519,75
Volum fossa (m3):	1.141,98

SEGON: Recordar al titular que està obligat a garantir que l'activitat compleixi les condicions de tranquil·litat, seguretat, salubritat i altres exigides per la normativa estatal, autonòmica i municipal vigents i que haurà de sotmetre's als controls i si s'escau, inspeccions, establerts en les mateixes.

TERCER: Aquesta comunicació s'accepta sens perjudici de drets de tercers i de tots els permisos, autoritzacions o llicències que siguin necessaris per exercir l'activitat d'acord amb les normatives sectorials que, en el seu cas, li siguin d'aplicació.

QUART: Notificar aquesta resolució al titular de l'activitat".

Contra aquesta resolució, que posa fi a la via administrativa, procedeix interposar recurs contenciós administratiu davant del Jutjat Contenciós Administratiu de Girona, en el termini de dos mesos a comptar des del dia següent de la seva notificació.



## AJUNTAMENT DE LA VALL DE BIANYA

---

27 - 01.11.003 6/2018

Alternativament i de forma potestativa es pot interposar recurs de reposició davant del mateix òrgan que l'ha dictat, en el termini d'un mes a comptar des del dia següent a la seva notificació.

Tot això sens perjudici que pugueu interposar qualsevol altre recurs que creieu convenient.

La Vall de Bianya, 21 de maig de 2018.

La Secretària interventora accidental,  
Josefina Vidal Planagumà

## ANNEX 3. FULL DE DADES DE L'EXPLOTACIÓ



Marca oficial
8570GO
Codi REGA
ES172080009374

Dades de l'explotació				
Nom de l'explotació LA CANOVA D'EN RIBES		Telèfon 636767189	Correu electrònic alfons.nogareda@gmail.com	
Adreça LA CANOVA D'EN RIBES		Codi postal 17813	Municipi Vall de Bianya	Comarca Garrotxa
Coordenades (UTM)		X 455501,62	Y 4673575,50	
Tipus d'explotació Producció i reproducció		Estat de l'explotació ACTIVA	Data canvi d'estat 18/06/1993	
Dades del/de la titular de l'explotació				
Noms i cognoms o Raó social CANOVA D'EN RIBES SL		NIF/NIE B17119587		
Adreça MAS EL COLOMER		Codi postal 17813	Municipi Vall de Bianya	Comarca Garrotxa
Telèfon 1 972292009		Telèfon 2	Correu electrònic alfons.nogareda@gmail.com	
Dades de la persona representant del/de la titular				
Noms i cognoms o Raó social [REDACTED]		NIF/NIE [REDACTED]		
Adreça MAS EL COLOMER		Codi postal 17813	Municipi Vall de Bianya	Comarca Garrotxa
Telèfon 1 608430133		Telèfon 2	Correu electrònic canovaribes@hotmail.com	
Dades del/de la propietari/ària de l'explotació				
Noms i cognoms o Raó social CANOVA D'EN RIBES SL		NIF/NIE B17119587		
Adreça MAS EL COLOMER		Codi postal 17813	Municipi Vall de Bianya	Comarca Garrotxa
Telèfon 1 972292009		Telèfon 2	Correu electrònic alfons.nogareda@gmail.com	

### Dades dels animals de l'explotació

Espècie	Estat	Petita cap.	Autoconsum	Capacitat	Femella	Masclle	Cria	Reposició	Engreix	Cens a data	Declaració
Boví	ACTIVA	No	No	Capacitat	263	2	85	45	0	17/07/2018	
				Cens	294	0	66	57	0	14/06/2022	27/07/2022
	<b>Total UB</b>	<b>Total N</b>	<b>Sistema productiu</b>	<b>Sistema sostenibilitat</b>	<b>Capacitat productiva</b>	<b>Qualificació sanitària</b>	<b>Dedicació</b>	<b>Integradora</b>			
	297.95	23542.8	Intensiu	Convencional		B4, T3h	Llet				
<b>Classificació zootècnica</b>											
Reproducció per a producció de llet											

Ordre	Nom Nau	Subespècie	Femella	Masclle	Cria	Reposició	Engreix	Dedicació	Coord X	Coord Y
1	1	Boví	263	2	85	45	0	Llet	455501.62	4673575.6

Localitat i data

29/12/2022

Signatura de la persona de l'autoritat competent

Nom, cognoms i signatura del/de la titular

D'acord amb la Llei orgànica 15/1999, de protecció de dades de caràcter personal, us informem que les vostres dades seran incorporades en un fitxer titularitat del Departament d'Acció Climàtica, Alimentació i Agenda Rural (DACC). La finalitat del fitxer és mantenir actualitzades les dades del registre corresponent d'acord amb la normativa aplicable. El DACC és responsable del tractament i la gestió de les dades. Les dades personals seran publicades al registre corresponent i podran ser comunicades a tercers d'acord amb la normativa específica d'aquest; també podran ser cedides, si escau, a les entitats determinades en el fitxer, inscrit a l'Autoritat Catalana de Protecció de Dades. La informació sol·licitada a l'interessat és obligatòria per a la finalitat esmentada. Podeu exercir els drets d'accés, rectificació, cancel·lació i oposició mitjançant un escrit adreçat al DACC: Gran Via de les Corts Catalanes, 612-614, 08007



## ANNEX 4. REBUT DE LA LLUM

Import factura:	1.760,96 €
Data factura:	11/05/2023
Núm. factura:	F23063065
Període factura:	01/04/2023 a 24/04/2023

### DADES DEL CONTRACTE

<b>Títular:</b>	CANOVA D'EN RIBES, SL
<b>CIF/NIF:</b>	B17119587
<b>Contracte:</b>	18222022 (Renovació automàtica 12/03/2024)
<b>Adreça fiscal:</b>	C/. MAS EL COLOMER, S/N

CANOVA D'EN RIBES, SL  
C/. MAS EL COLOMER, S/N  
17813 Vall de Bianya, La

### DADES DEL SUBMINISTRAMENT

<b>CUPS:</b>	ES0122000022990077TN0F
<b>Tarifa accés:</b>	3.0TD Segment Tarifari: 2
<b>Núm. comptador:</b>	0047790475
<b>Energia (kWh):</b>	7.817,00
<b>Import accés:</b>	160,24 € (inclou lloguer equip de mesura: 9,62 €)
<b>Contracte accés:</b>	000000019861
<b>Data final del contracte:</b>	12/03/2024 (Renovació anual automàtica)
<b>Adreça submin.:</b>	C/ POU DE BILVER S/N 17813 (LA CANYA)
<b>Potència (kW):</b>	P1 47,000 P2 47,000 P3 47,000 P4 47,000 P5 47,000 P6 47,000

### VOLS EL MILLOR PREU DE LA LLUM?

Descarrega't l'aplicació d'Agrienergia, i adhereix-te a la promoció!



### DADES DE FACTURACIÓ

Producte: PIME

Terme de potència	Període	Dies	Potència (kW)	Unitat	Tarifa (€/kWh o €/kW dia)	Impost	Total
Terme de potència	Període 1	24 dies	47,000	kW x	0,038308 €/kW dia	=	43,21 €
Terme de potència	Període 2	24 dies	47,000	kW x	0,032600 €/kW dia	=	36,77 €
Terme de potència	Període 3	24 dies	47,000	kW x	0,010965 €/kW dia	=	12,37 €
Terme de potència	Període 4	24 dies	47,000	kW x	0,010011 €/kW dia	=	11,29 €
Terme de potència	Període 5	24 dies	47,000	kW x	0,007487 €/kW dia	=	8,45 €
Terme de potència	Període 6	24 dies	47,000	kW x	0,005483 €/kW dia	=	6,18 €
Terme d'energia activa	Import de l'energia associada al mecanisme ibèric regulat pel RDL 10/2022, de 13 de maig		7.817,000	kWh x	0,000000 €/kWh	=	0,00 €
Terme d'energia activa	Període 1		0,000	kWh x	0,231505 €/kWh	=	0,00 €
Terme d'energia activa	Període 2		0,000	kWh x	0,215464 €/kWh	=	0,00 €
Terme d'energia activa	Període 3		0,000	kWh x	0,184965 €/kWh	=	0,00 €
Terme d'energia activa	Període 4		1.699,000	kWh x	0,179796 €/kWh	=	305,47 €
Terme d'energia activa	Període 5		1.396,000	kWh x	0,167802 €/kWh	=	234,25 €
Terme d'energia activa	Període 6		4.722,000	kWh x	0,165165 €/kWh	=	779,91 €
Impost especial sobre l'electricitat Art.99.2					1€/MWh x 7.817,00 kWh x	0,00 MWh =	7,82 €

Gestió de la mesura

9,62 €

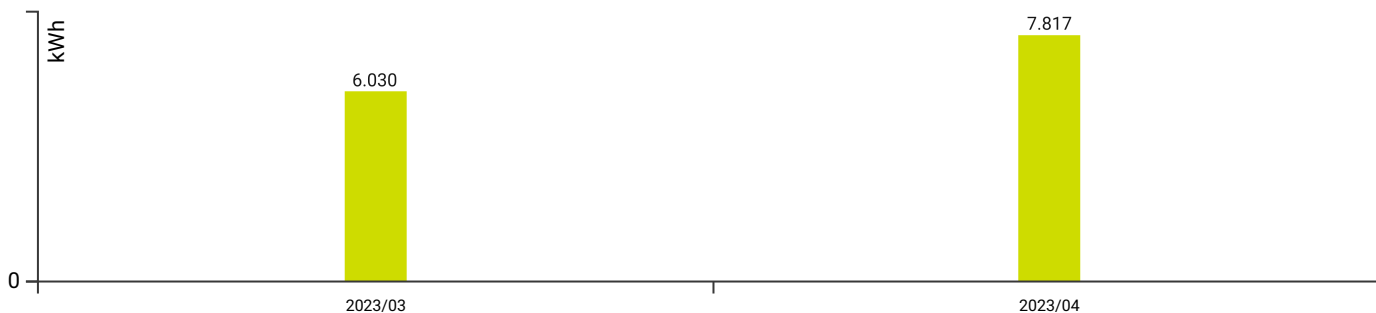
TIPUS IVA	BASE IMPOSABLE	1.455,34 €
IVA 21%	1.455,34 €	305,62 €
<b>IMPORT TOTAL</b>		<b>1.760,96 €</b>

## DADES DE CONSUMS I LLEGIDES

		Període 1	Període 2	Període 3	Període 4	Període 5	Període 6	TOTAL
ACTIVA (kWh)	Lectura act. (Real)	79.385	156.685	99.364	53.840	63.528	196.569	
	Lectura ant. (Real)	79.385	156.685	99.364	52.141	62.132	191.847	
	Consum	0	0	0	1.699	1.396	4.722	7.817
REACTIVA (kWh)	Lectura act. (Real)	5.220	7.917	6.459	3.394	3.235	11.934	
	Lectura ant. (Real)	5.220	7.917	6.459	3.118	3.123	11.592	
	Consum	0	0	0	276	112	342	730
MAXÍMETRE	Lectura c. actiu	0,000	0,000	0,000	35,425	29,241	39,565	

Període de lectura del 31/03/2023 al 24/04/2023

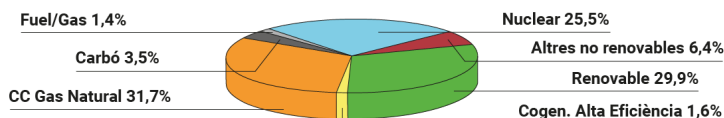
## HISTÒRIC DE CONSUMS



Consum mitjà diari de les últimes 1 factures: 322,02 kWh

### Origen de l'electricitat de la seva comercialitzadora. 2022

Agrienergia, S.A.



Origen	Agrienergia, S.A.	Mix generació nacional
Renovable	29,9%	42,3%
Cogen. Alta Eficiència	1,6%	2,1%
CC Gas Natural	31,7%	25,7%
Carbó	3,5%	2,9%
Fuel/Gas	1,4%	1,1%
Nuclear	25,5%	20,7%
Altres no renovables	6,4%	5,2%

### Impacte ambiental de la seva comercialitzadora. 2022

La lletra 'A' correspon al mínim impacte ambiental, la 'D' a la mitjana de generació nacional i la 'G' al màxim impacte ambiental.

Emissions de CO <sub>2</sub> equivalents Agrienergia, S.A.	Residus radioactius Alta Activitat Agrienergia, S.A.
A	A
B	B
C	C
D	D
E	E
F	F
G	G
Emissions de CO <sub>2</sub> eq. (g/kWh) 197 Mitjana nacional (g/kWh) 162	Residus Radioactius (µg/kWh) 557 Mitjana nacional (µg/kWh) 452

## DADES DE PAGAMENT

### DOMICILIACIÓ

ES\*\* 0081 0111 \*\*00 0134 8\*\*\*

(\*\*\*) ocults per seguretat

## Informació del seu interès

Atenció al client (Agri-Energia, S.A.) 972 58 00 58 Per qüestions relacionades amb contractació i les seves incidències 900 72 72 72 Avaries i incidències de seguretat a les instal·lacions de distribució (BASSOLS ENERGIA, S.A.): 900 649 164 Pot accedir a les dades del seu consum horari a través de la web de la seva distribuïdora: [www.bassolsdistribucio.com](http://www.bassolsdistribucio.com) Per reclamacions sobre el contracte de subministrament o facturacions podrà dirigir-se a la nostra oficina d'Agri-Energia S.A. (Av. Països Catalans, 140 17820 BANYOLES) a l'Agència Catalana de Consum (ACC) (telèfon 012 pàgina web [consum.gencat.cat](http://consum.gencat.cat)); o a la Plataforma Europea de Resolució de Litigis en línia (<https://ec.europa.eu/consumers/odr/main>)

Les comercialitzadores que estan en el mercat lliure poden escollir voluntàriament repercutir l'import de l'energia associada a la compensació del mecanisme ibèric regulat en el RDL 10/2022, de 13 de maig, dins els seus costos d'aprovisionament, o bé traslladar-ho de forma diferenciada al seus consumidors. En aquest cas la seva comercialitzadora ha optat per aquesta darrera opció.

El preu mitjà de l'ajust pagat per la demanda en el darrer mes natural complet ha estat de 0,00 €/MWh.

L'efecte reductor del preu majorista provocat pel mecanisme d'ajust regulat en el RDL 10/2022, de 13 de Maig ha estat de 0,00 €/MWh.

Aquest valor s'ha obtingut sumant el preu mitjà de cassació majorista en el mercat diari d'electricitat (68,51 €/MWh) i el cost mitjà de l'ajust al que fa referència l'article 7 del Reial Decret-llei 10/2022, del 13 de Maig (0,00 €/MWh), i restant el preu mitjà de cassació majorista en el mercat diari d'electricitat (68,51 €/MWh) i el preu mitjà de la quantia unitària de l'ajust establert en l'article 3 del referit Reial Decret-llei (0,00 €/MWh).

## ANNEX 5. RECOLLIDA DE CADÀVERS

## DECLARACIÓ JURADA

Jo, Carlos Alfonso Nogareda Burch amb DNI: 40602074-J actuant com a representant de la societat Canova d'En Ribes amb CIF: B1711958, emplaçada al Mas El Colomer, s/nº, del terme municipal de La Vall de Bianya 17813 (Girona).

Declaro,

Que em comprometo a renovar, en el temps més breu possible, l'assegurança de recollida de cadàvers, mitjançant pòlissa amb AGRO-SEGURO un cop disposi de la corresponent autorització d'obertura de la explotació ramadera..

25 de Maig de 2023



Signat: Carlos Alfonso Nogareda Burch



## COMUNICACIÓN DE RENOVACIÓN DE PÓLIZA

Línea: 415 RyD

Plan: 2021

Modalidad de Seguro: Renovable

Ref. Colectivo: 1954557-3

Nº Póliza: K834071-3

Fecha de entrada en vigor: 11/04/2022

Fecha fin de garantías: 10/04/2023

### DATOS DEL TOMADOR

ADAMA (0081)

AV. DE BURGOS 109

28050 - MADRID

NIF: G80680515

Piso/letra: Blq: Esc:

Localidad: MADRID

Tfno. Fijo: 912146566 Tfno. Móvil: 0

e-mail: adama@caser.es

### DATOS DEL ASEGURADO

CANOVA EN RIBES SL

C. MAS COLOMER SN

17813 - GIRONA

NIF: B17119587

Piso/letra: Blq: Esc:

Localidad: VALL DE BIANYA LA

Tfno. Fijo: 972290987 Tfno. Móvil: 699435097 e-mail: CANOVARIBES@HOTMAIL.COM

### SUBVENCIONES SOLICITADAS

Tipo de Subvención:

Nº Seg. Social:

Régimen:

### RESUMEN DE COBERTURAS Y GARANTIAS

#### Garantía Base

Garantía	RIESGOS CUBIERTOS	% CAPITAL ASEGURADO	CALCULO INDEMNIZACION	% MINIMO INDEMNIZABLE	% FRANQUICIA
Retirada y destrucción	RETIRADA Y DESTRUCCIÓN (RyD)	100%	Precios Gestoras / Compensación factura	Sin Mínimo	Sin Franquicia

El presente cuadro recoge las distintas opciones de contratación que, de entre las posibles, ha elegido voluntariamente el asegurado una vez ha sido previamente informado de las mismas, así como un resumen de las condiciones aplicables a cada una de ellas. El resto de condiciones de aplicación que forman parte del presente contrato se encuentran recogidas en las Condiciones Generales y Especiales y Orden Ministerial del Ministerio de Agricultura, Alimentación y Medio Ambiente. El tomador, en su propio nombre, y en nombre y representación del asegurado, acepta expresamente, mediante la firma de la presente declaración, dichas Condiciones, incluidas aquellas cláusulas que pudieran ser consideradas limitativas y de la cláusula de tratamiento de datos personales que figura en este documento.

ENTIDAD	<b>C031 CAJA DE SEGUROS REUNIDOS S.A.</b>	Cod. Interno:	0089000/0111
---------	---	---------------	--------------

Mediador: BANSABADELL MEDIACION, S.A. OBS VINCULADO

Tipo: 4 - Agente Banca Seguro Vinculado

El presente documento se compone de 4 páginas impresas

El presente documento recoge los cambios recibidos hasta la fecha: 02-02-2022

**AGROSEGURO emite la presente Póliza de acuerdo a los datos facilitados por el tomador o asegurado a la Entidad a través de la cual se suscribe el presente contrato.**

1ª Comunicación



Línea: 415 RyD

Plan: 2021

Modalidad de Seguro: Renovable

Ref. Colectivo: 1954557-3

Nº Póliza: K834071-3

**DATOS DE PAGO**

Forma de Pago. ....: Contado (No Fraccionado)

Medio de Pago-Destinatario. ....: Domiciliado prima inicial y regularizaciones - Asegurado

CODIGO IBAN DE LA CUENTA PARA COBRO PRIMA																				
E	S	*	*	0	0	8	1	*	*	*	*	*	*	*	*	4	8	4	3	7

Nº cuenta para la domiciliación de la prima inicial del seguro, y si procede, de las fracciones, de las regularizaciones y de la renovación de la póliza.

TITULAR DE LA CUENTA IBAN : CANOVA EN RIBES SL

Designación de beneficiario NO

**DISTRIBUCIÓN DEL COSTE DEL SEGURO**

Prima Comercial. ....:	2.269,06
Recargo Asegurado. ....:	3.403,59
Prima Comercial Neta. ....:	5.672,65
Recargo FLCCS. ....:	8,51
Recibo de Prima. ....:	5.681,16
SUBV ENESA. ....:	969,33
Subvencion base. ....:	969,33
SUBV. C.A. CATALUÑA. ....:	196,32
Coste Tomador. ....:	4.515,51
<b>TOTAL COSTE TOMADOR A PAGAR. ....:</b>	<b>4.515,51</b>

El Recibo de Prima resulta de sumar a la Prima Comercial Neta el Recargo FLCCS (Función liquidadora del Consorcio de Compensación de Seguros).

**El asegurado conoce que el pago por parte del Tomador significa la aceptación de las coberturas y el importe de la prima.**

**El pago del recibo correspondiente a la prima del seguro para la próxima anualidad tendrá, juntamente con la póliza inicialmente suscrita, la consideración de solicitud de subvención a los efectos previstos en las órdenes reguladoras de la concesión de subvenciones de los Organismos Públicos.**

**Se presumirá que el pago del recibo de la póliza constituye la manifestación de la aceptación de las condiciones del seguro y que cumple los requisitos para la percepción de las subvenciones correspondientes, que no ha sido objeto de resolución administrativa o judicial firme de reintegro, o que en su caso, ha realizado el correspondiente ingreso.**

AGROSEGURO emite la presente Póliza de acuerdo a los datos facilitados por el tomador o asegurado a la Entidad a través de la cual se suscribe el presente contrato.

### IMPORTANTE

Para los Seguros Colectivos, un ejemplar del contrato colectivo al que corresponde esta declaración-aplicación, con su Condicionado General y Especial aceptado, está a su disposición en poder de su Asociación Tomadora contratante.

En los seguros de ganado de retirada y destrucción, AGROSEGURO comunicará los datos necesarios de la póliza de las Entidades Gestoras Autorizadas por la Administración para la retirada y destrucción de cadáveres de reses.

Período de garantía: Las garantías se inician con la toma de efecto y terminarán a las 12 de la noche del día en que se cumpla un año desde la fecha de entrada en vigor del seguro. Y en todo caso con la baja del animal en el libro de Registro de Explotación.

A la expiración del período de garantías indicado en el párrafo anterior, se entenderá prorrogado el contrato por un plazo de un año, y así sucesivamente a la expiración de cada anualidad.

El tomador podrá oponerse a la prórroga del contrato mediante notificación expresa a AGROSEGURO, mediante escrito, con anterioridad al vencimiento del contrato, en cuyo caso el contrato quedará extinguido al vencimiento del período en curso.

Pago de primas sucesivas: El tomador de seguro/asegurado está obligado al pago de las sucesivas primas al vencimiento de la anualidad anterior, procediendo AGROSEGURO al cargo en la cuenta bancaria del tomador/asegurado.

La prima de los períodos sucesivos, será la que resulte de aplicar a la suma asegurada las tarifas que, fundadas en criterios técnico actuariales, tenga establecidas en cada momento AGROSEGURO, teniendo en cuenta, además las modificaciones de garantías y las modificaciones en el valor de los bienes asegurados.

En caso de falta de pago de una de las primas sucesivas, el contrato queda resuelto un mes después del día de vencimiento de la anualidad anterior, procediendo AGROSEGURO a la notificación de dicha circunstancia al asegurado, tomador y Entidad.

#### EL ASEGURADO DECLARA:

Que asegura todas las producciones de igual clase que posee en todo el territorio nacional (Art. 11.1 Real Decreto 2329/79)

#### LEGISLACIÓN APLICABLE AL CONTRATO

El presente contrato se rige por la legislación española. En concreto, por la Ley 87/1978 de 28 de diciembre, la Ley 50/1980 de 8 de octubre, el R.D. 2329/1979 de 14 de septiembre y demás normativa reglamentaria relativa a las normas técnicas de peritación y las que anualmente determinan las condiciones de contratación de cada línea. En materia de ordenación y supervisión de los seguros privados: Ley 20/2015, de 14 de julio, de ordenación, supervisión y solvencia de las entidades aseguradoras y reaseguradoras y Real Decreto 1060/2015 de 20 noviembre.

#### INFORMACIÓN SOBRE SOLVENCIA FINANCIERA

En [www.agroseguro.es](http://www.agroseguro.es) tiene a su disposición los diferentes informes financieros y de solvencia de las entidades que conforman el cuadro de coaseguro.

#### INFORMACIÓN BÁSICA SOBRE PROTECCIÓN DE DATOS:

Responsable	Agrupación Española de Entidades Aseguradoras de los Seguros Agrarios Combinados, S.A. (AGROSEGURO).
Finalidad	La administración del Seguro Agrario, cobro de las primas, peritación de siniestros, pago de indemnizaciones, estudios estadísticos e investigación actuarial, incluyendo la elaboración de perfiles que permitan realizar una correcta valoración del riesgo objeto de cobertura. Gestionar el envío de información y publicidad de seguros agrarios. Realizar encuestas de satisfacción.
Legitimación	El tratamiento es necesario para la ejecución del contrato de seguro en el que el interesado es parte, o para la aplicación a petición de este de medidas precontractuales.
Destinatarios	Se facilitarán los datos a las entidades aseguradoras, a los tomadores, a los peritos y a las administraciones públicas. No se realizarán transferencias internacionales de datos.
Derechos	Tiene derecho a acceder, rectificar y suprimir los datos, así como a ejercer otros derechos, tal y como se explica en la información adicional.
Procedencia	Entidades aseguradoras, tomadores, mediadores, peritos, administraciones públicas, el propio interesado.
Información adicional	Puede consultar la información adicional y detallada sobre protección de datos en nuestra página Web: <a href="https://agroseguro.es/atencion-al-cliente/datos-personales-polizas">https://agroseguro.es/atencion-al-cliente/datos-personales-polizas</a>





Línea: 415 RyD

Plan: 2021

Modalidad de Seguro: Renovable

Ref. Colectivo: 1954557-3

Nº Póliza: K834071-3

**SITUACIÓN DE LAS EXPLOTACIONES**

Provincia. ....: 17 - GIRONA

Comarca. ....: 3 - GARROTXA

Término Municipal: 208 - VALL DE BIANYA LA

Subtérmino. ....:

**DATOS DE LA EXPLOTACIÓN**

Nº Explotación: 1

Código REGA: ES172080009374

Especie: 1 - BOVINO

Régimen: 3 - REPRODUCCION Y RECRÍA

Grupo de Razas: 1 - LACTEAS

Tipo de Capital: 15 - RETIRADA Y DESTRUCCION

TIPO ANIMALES

NUMERO ANIMALES

PRECIO

VALOR ASEGURADO

1 - TODOS

409

50,7520

20.757,57

**TOTAL****409****20.757,57****RESUMEN GENERAL DE EXPLOTACIONES****TIPO CAPITAL**

15 - RETIRADA Y DESTRUCCION

Animales.

409

**VALOR ASEGURADO**

20.757,57

AGROSEGURO emite la presente Póliza de acuerdo a los datos facilitados por el tomador o asegurado a la Entidad a través de la cual se suscribe el presente contrato.

## ANNEX 6. RECOLLIDA DE GESTIÓ DE RESIDUS

## DECLARACIÓ JURADA

Jo, Carlos Alfonso Nogareda Burch amb DNI: 40602074-J actuant com a representant de la societat Canova d'En Ribes amb CIF: B1711958, emplaçada al Mas El Colomer, s/nº, del terme municipal de La Vall de Bianya 17813 (Girona).

Declaro,

Que em comprometo a renovar, en el temps més breu possible, l' assegurança de medicaments per a la meva explotació, amb l'empresa autoritzada FER-VET un cop disposi de la corresponent autorització d'obertura de la explotació ramadera

25 de Maig de 2023



Signat: Carlos Alfonso Nogareda Burch

# fer-vet

Gestió de Residus Especials Fer-Vet, SL  
B17572132  
Pol. Ind de Girona - Av. Mas Vilà 134  
17457 Riudellots de La Selva  
Tel. 972 469 600  
www.fervet.cat info@fervet.cat

70  
Cooperativa del Camp d'Olot, SCCLT  
C/ Compositor Toldrà, 18  
17800 Olot  
F-17008657

**ALBARÀ**

**Número:** 1 001319

**Data:** 07/12/2022

**Ref:** MAS COLOMER

**QUANTITAT**

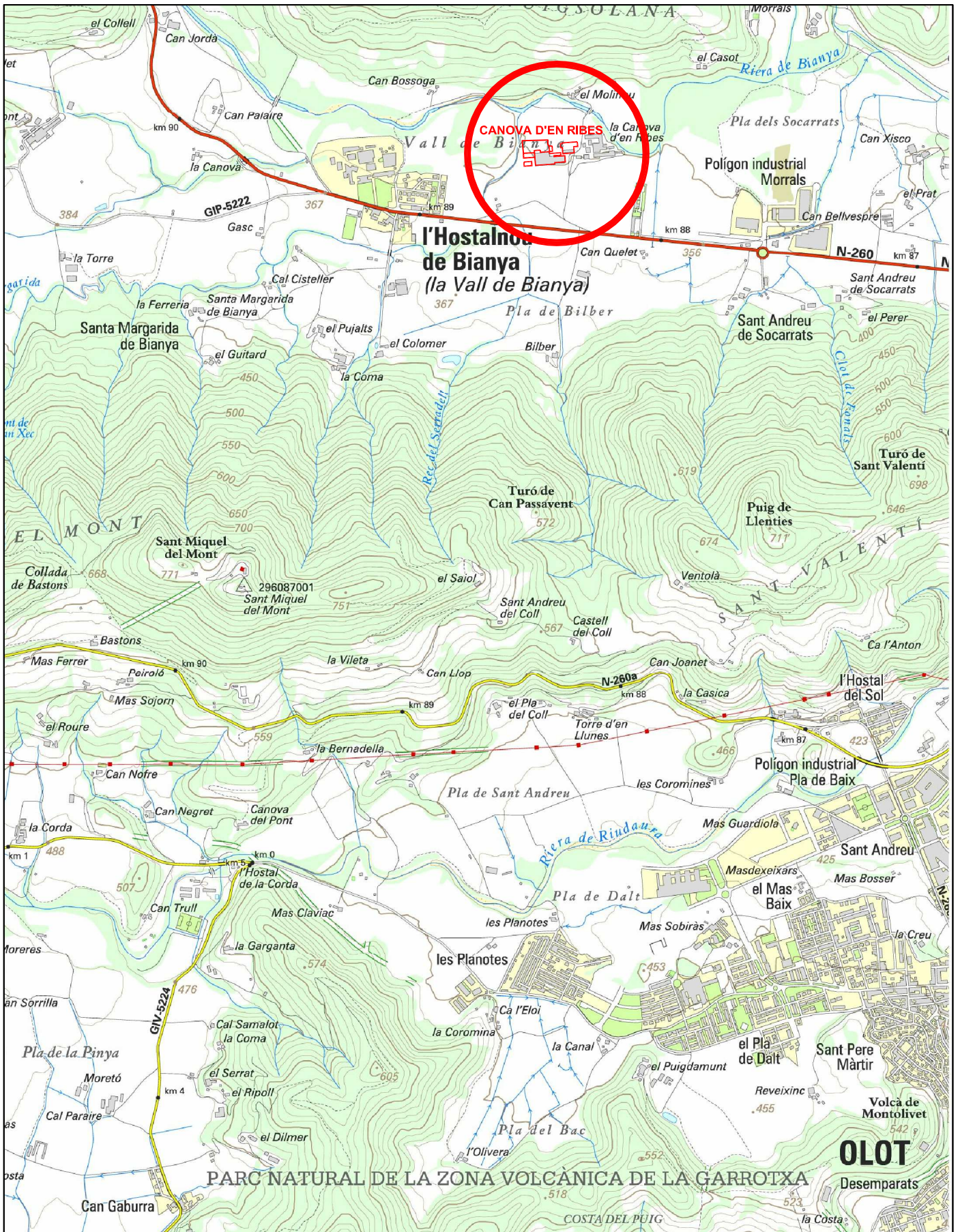
**DESCRIPCIÓ**

1,00	Recollida Contenedor 30L. 857GO Casanova Ribes
1,00	Contenedor 30L. Residus Ramaders
1,00	Tràmit Full de Seguiment de Residus FSI 1222669

Còpia per al Client

## ANNEX 7. RELACIÓ DE PLÀNOLS

- 1-1 SITUACIÓ
- 1-2 EMPLAÇAMENT
- 2-1 CONSTRUCCIONS



## CANOVA D'EN RIBES

### LEGALITZACIÓ EXPLOTACIÓ RAMADERA

  
**AGTOP**  
 Enginyeria Agrícola  
 Beat Miró, 11 Telf. 972.72.23.30  
 17860. Sant Joan de les Abadesses  
 e-mail : agtop@agtop.cat

MUNICIPI :

LA VALL DE BIANYA

Situació

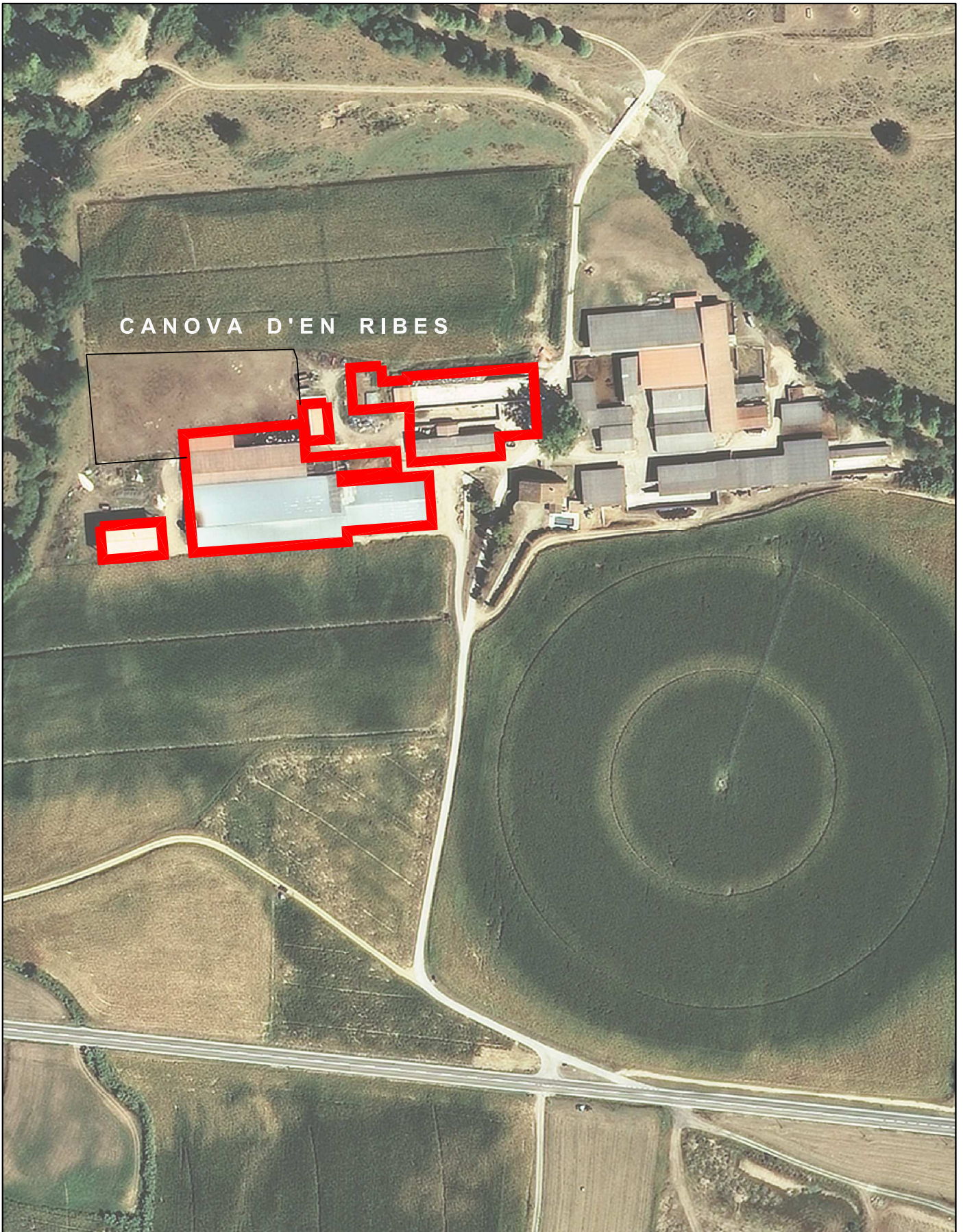
ESCALA : 1/20000

PLANOL

1.1

REF: 2022317


DATA : JULIOL 2023



CANOVA D'EN RIBES

COORDENADES APROXIMADES ETRS-89, X: 455515 Y: 4673575

**CANOVA D'EN RIBES**

 <b>AGTOP</b> Enginyeria Agrícola Beat Miró, 11 Telf. 972.72.23.30 17860. Sant Joan de les Abadesses e-mail : agtop@agtop.cat	<b>LEGALITZACIÓ EXPLOTACIÓ RAMADERA</b>		
	MUNICIPI : LA VALL DE BIANYA		
	Emplaçament	ESCALA : 1/2500	PLANOL
	REF: 2022317	DATA : JULIOL 2023	1.2

