

QUART APARTAT:
SINTESI O RESUM DE L'INFORME

INFORME DE SOSTENIBILITAT AMBIENTAL

9. DOCUMENT DE SÍNTESI

PRIMER APARTAT: INTRODUCCIÓ DE L'INFORME DE SOSTENIBILITAT AMBIENTAL PRELIMINAR

El present capítol és la síntesi del document Informe de Sostenibilitat Ambiental Preliminar de la revisió del planejament general vigent del municipi de Tortellà, a la comarca de la Garrotxa.

Els Plans d'Ordenació Urbanística Municipal (POUM) s'han de sotmetre a procediment d'avaluació ambiental d'acord amb:

- Article 5 i l'Annex I de la Llei 6/2009, d'avaluació ambiental.
- Article 70 del Decret 305/2006, pel qual s'aprova el reglament de la Llei d'urbanisme.

D'acord amb la Llei 6/2009, d'avaluació ambiental de plans i programes⁶⁸ l'avaluació ambiental del planejament urbanístic es regula per la legislació urbanística en els aspectes relatius al contingut de l'informe de sostenibilitat ambiental i el seu procediment.

D'acord amb l'article 106.2 d) del reglament de la llei d'urbanisme els continguts del present informe ambiental preliminar venen determinats per l'article 70 a) i b) del mateix reglament.

El present informe de sostenibilitat ambiental preliminar segueix les guies metodològiques desenvolupades pel Departament de Medi Ambient i Habitatge per facilitar la implementació a Catalunya de l'avaluació ambiental de plans i programes.

Tortellà és un municipi de 10,98 km² i s'estén a la riba esquerra del riu Llierca, just abans de la confluència d'aquest amb el riu Fluvià, entre l'Alta Garrotxa i la plana de la vall del Fluvià. Els municipis limítrofs amb Tortellà són Montagut i Oix a l'oest, Argelaguer al sud i Sales de Llierca al nord i a l'est. El municipi presenta una població de 758 habitants.

⁶⁸ Apartat 4 de l'article 14 i la disposició addicional cinquena (Llei 6/2009).

SEGON APARTAT: DETERMINACIÓ DELS REQUERIMENTS AMBIENTALS SIGNIFICATIUS EN L'ÀMBIT DEL PLA

Per tal de sintetitzar el capítol descriptiu de la situació ambiental del municipi i la determinació dels objectius ambientals considerats en la redacció de l'Avanç de pla s'adjunta una taula resum dels aspectes ambientalment rellevants i els objectius ambientals que se'n deriven.

Taula 9.1. Aspectes ambientalment rellevants i objectius ambientals específics jerarquitzats.

Font: *Elaboració pròpia.*

ASPECTES QUE CAL CONSIDERAR SEGONS LA LEGISLACIÓ	ASPECTES AMBIENTALMENT RELLEVANTS	OBJECTIUS AMBIENTALS ESPECÍFICS	ORDRE JERÀRQUIC DELS OBJECTIUS AMBIENTALS
Sostenibilitat global del model d'ordenació	El nucli de població presenta un caràcter rural.	Garantir un creixement del nucli equilibrat i ambientalment respectuós per tal de mantenir el seu caràcter rural. Arbitrar mesures constructives, ambientals i estètiques que garanteixin el manteniment del caràcter del nucli de població i la seva tipologia.	1 3
	La principal via de comunicació és la carretera GIP-523 que uneix Tortellà amb el nucli de Montagut i Argelaguer i amb l'autovia A-26. A més compta amb una xarxa de camins rurals	Millorar la connexió de la xarxa de camins i carreteres amb les infraestructures viàries principals.	7
	Gran dependència del vehicle privat per als desplaçaments.	Fomentar la mobilitat sostenible, especialment el transport públic.	6
	Existència de riscos naturals associats als sismes i als incendis forestals.	Situar les àrees d'expansió urbana en espais adequats, no subjectes a riscos ambientals per tal de garantir la seguretat i el benestar de les persones.	2
	Baix risc d'incendi forestal arreu del municipi, excepte la vessant nord del municipi la qual presenta un risc moderat o alt.		
Cicle de l'aigua	Xarxa hídrica molt ramificada formada per afluents del riu Fluvià. L'afluent més important és el riu Llierca.	Preservar com a sistema hídric els principals cursos fluvials.	8
	S'estima un consum d'aigua de 76,09 l/hab/dia.	Minimitzar l'increment del consum d'aigua derivat del POUM, a través de mesures d'estalvi i ús d'aigua regenerada, i minimitzar la superfície a impermeabilitzar.	9
	Les aigües residuals del nucli de Tortellà es depuren a l'EDAR situada prop del Torrent del Vinyot. El PSARU 2005 preveu la connexió de l'EDAR de Tortellà amb el futur sistema de sanejament de Sant Jaume de Llierca (escenari 2009-2014).	Preveure en el POUM la connexió de l'EDAR al sistema de Sant Jaume de Llierca prevista en el PSARU 2005.	18
	L'INUNCAT no estableix zones inundables al terme segons períodes de retorn, així com tampoc punts crítics. En canvi s'ha delimitat el riu Fluvià com a zona potencialment inundable segons criteris geomorfològics.	Evitar qualsevol interferència amb els cursos fluvials existents, per garantir la seguretat hidrològica i mantenir la capacitat de desguàs dels cursos.	11
Ambient atmosfèric	El municipi presenta una capacitat alta enfront la contaminació de l'ozó troposfèric.	Preservar la qualitat de l'ambient atmosfèric.	12

ASPECTES QUE CAL CONSIDERAR SEGONS LA LEGISLACIÓ	ASPECTES AMBIENTALMENT RELLEVANTS	OBJECTIUS AMBIENTALS ESPECÍFICS	ORDRE JERÀRQUIC DELS OBJECTIUS AMBIENTALS
	Existeix una proposta del mapa de capacitat acústica on es zonifica la carretera GIP-523 com a zona de sensibilitat moderada i el nucli urbà de Tortellà com a zona de sensibilitat alta	Reduir la població exposada a nivells acústics no permesos per la legislació	10
	La proposta de zonificació vigent per la contaminació lumínica realitzada pel DMAH estableix una tres zones diferents en el municipi: màxima protecció, protecció alta i protecció baixa (E1, E2 i E3)	Regular els usos i les activitats en congruència amb la zonificació establerta en el mapa de contaminació lumínica.	16
Gestió de Materials i residus	La recollida selectiva no assoleix els objectius establerts al PROGEMIC. No es disposa d'abocador de residus de la construcció ni de deixalleria municipal.	Preveure les infraestructures necessàries per a la correcta recollida selectiva.	15
Biodiversitat territorial permeabilitat ecològica i patrimoni natural en general	Part del municipi està inclòs en espais naturals de protecció inclosos al PEIN i la Xarxa Natura 2000. També existeix un Forest d'Utilitat Pública.	Conservar la biodiversitat territorial i els elements d'interès natural donant-los el tractament adequat en la normativa.	5
	Presència d'habitats d'interès comunitari, localitzats dins l'espai de Xarxa Natura 2000.		
	Existència d'espècies animals d'interès comunitari, segons la legislació europea.	Establir unes categories de protecció per els ambients que contenen espècies faunístiques d'interès comunitari.	13
	Presència d'eixos connectors: Eix de l'Alta Garrotxa – Santa Magdalena – la Creu i Eix del Riu Llierca i el riu Borró.	Evitar la fragmentació del territori, evitant qualsevol actuació que generi efecte barrera.	4
	El principals cursos fluvials (Riu Llierca, Torrent del Vinyot, riera de Juiàs, Riera de Sales) són els principals corredors ecològics lineals.		
	El sòl no urbanitzable es considera d'elevat valor paisatgístic.	Conservar la qualitat del paisatge en la totalitat del sòl no urbanitzable	14
	L'activitat extractiva del Pla de Carig crea un important impacte paisatgístic en el territori.		
Existència de 16 elements catalogats per l'Inventari de Patrimoni arquitectònic de Catalunya (2 dels quals estan considerats Bé Cultural d'Interès Nacional) i 4 espais catalogats en l'Inventari del Patrimoni Arqueològic de Catalunya.	Garantir normativament la protecció del patrimoni arquitectònic, arqueològic i cultural.	17	

A continuació es llisten els objectius ambientals jerarquitats segons l'ordre d'importància assignat:

19. Garantir un creixement dels nuclis equilibrat i ambientalment respectuos per tal de mantenir el seu caràcter rural.
20. Situar les àrees d'expansió urbana en espais adequats, no subjectes a riscos ambientals per tal de garantir la seguretat i el benestar de les persones.

21. Arbitrar mesures constructives, ambientals i estètiques que garanteixin el manteniment del caràcter dels nuclis de població i la seva tipologia.
22. Evitar la fragmentació del territori, evitant qualsevol actuació que generi efecte barrera.
23. Conservar la biodiversitat territorial i els elements d'interès natural donant-los el tractament adequat en la normativa.
24. Fomentar la mobilitat sostenible, especialment el transport públic.
25. Minimitzar l'increment del consum d'aigua derivat del POUM, a través de mesures d'estalvi i ús d'aigua regenerada, i minimitzar la superfície a impermeabilitzar.
26. Millorar la connexió de la xarxa de camins i carreteres amb les infraestructures viàries principals.
27. Preservar com a sistema hídric els principals cursos fluvials.
28. Reduir la població exposada a nivells acústics no permesos per la legislació.
29. Evitar qualsevol interferència amb els cursos fluvials existents, per garantir la seguretat hidrològica i mantenir la capacitat de desguàs dels cursos.
30. Preservar la qualitat de l'ambient atmosfèric.
31. Establir unes categories de protecció per els ambients que contenen espècies faunístiques d'interès comunitari.
32. Conservar la qualitat del paisatge en la totalitat del sòl no urbanitzable.
33. Preveure les infraestructures necessàries per a la correcta recollida selectiva.
34. Regular els usos i les activitats en congruència amb la zonificació establerta en el mapa de contaminació lumínica.
35. Garantir normativament la protecció del patrimoni arquitectònic, arqueològic i cultural.
36. Preveure en el POUM la connexió de l'EDAR al sistema de Sant Jaume de Llierca prevista en el PSARU 2005.

TERCER APARTAT: JUSTIFICACIÓ AMBIENTAL DE LES ALTERNATIVES PROPOSADES

A continuació es presenten les tres alternatives de creixement del sòl urbà considerades durant la fase d'avanç de planejament del procés, comparant-les amb el planejament general vigent (alternativa 0). Al mateix temps s'han incorporat les conclusions de l'avaluació ambiental de cada alternativa, indicant els principals impactes ambientals associats.

A continuació es resumeixen les característiques principals de les quatre alternatives i altres indicadors.

Taula 9.2. Superfícies de sòl segons alternatives (ha).

Font: *Elaboració pròpia a partir de la Memòria de l'Avanç de pla.*

	ALTERNATIVA 0	ALTERNATIVA 1	ALTERNATIVA 2	ALTERNATIVA 3
Sòl urbà consolidat (ha)	28,56	31,51	31,51	31,51
Sòl urbà no consolidat (ha)	2,87	2,87	2,87	2,87
Sòl urbanitzable (ha)	0,00	9,40	11,02	15,94
Sòl no urbanitzable (ha)	1.074,25	1.061,90	1.060,27	1.055,36

Taula 9.3. Comparativa de les alternatives, segons diferents indicadors.

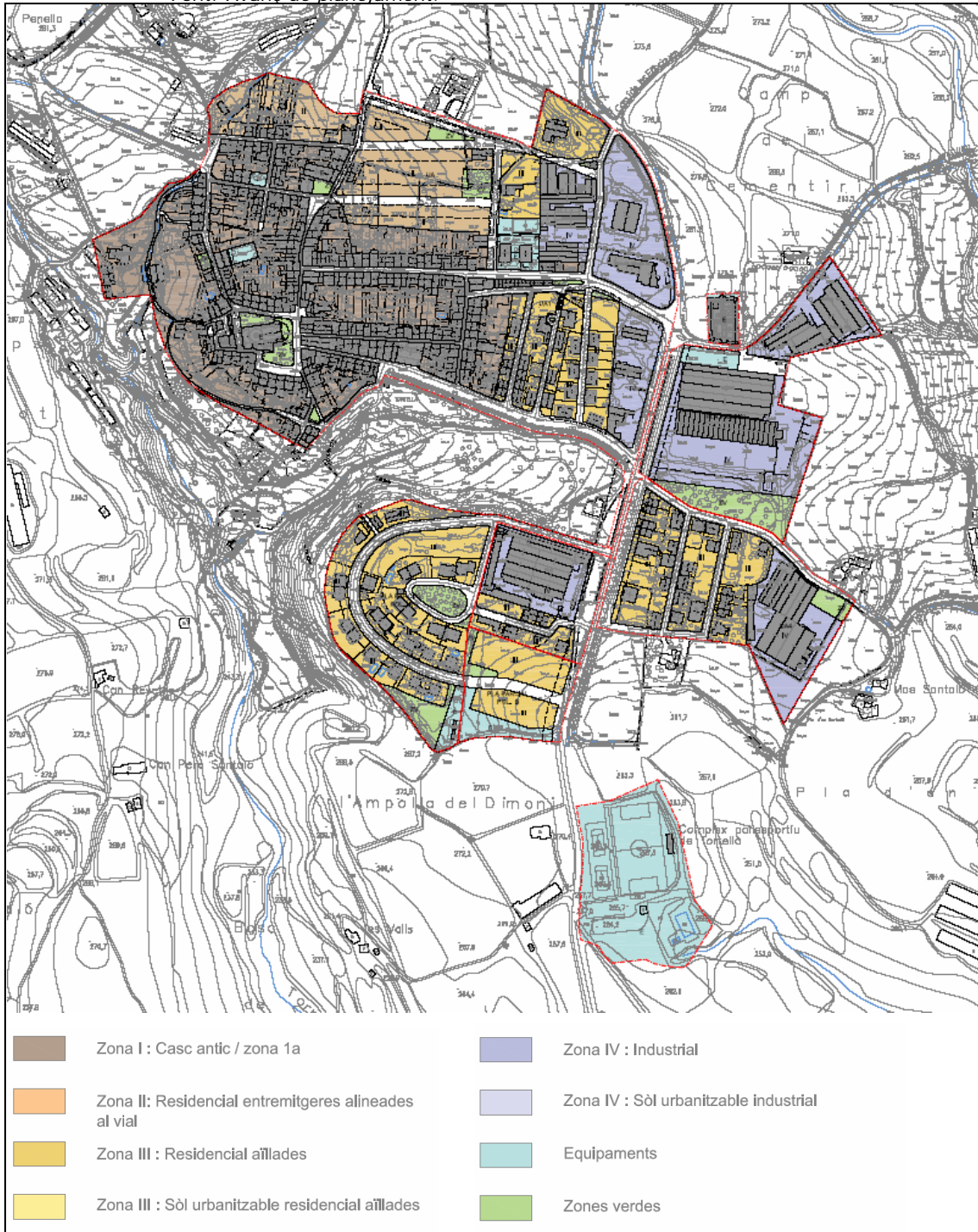
Font: *Elaboració pròpia a partir de la Memòria de l'Avanç de pla.*

	ALTERNATIVA 0	ALTERNATIVA 1	ALTERNATIVA 2	ALTERNATIVA 3
Total sòl urbà i urbanitzable (m ²)	285.652,00	437.838,34	454.086,66	503.219,99
Població potencial (habitants)	990,00	1.162,00	1.295,00	1.295,00
Indicador de consum de sòl (Superfície sòl urbà i urbanitzable per habitant)	288,54	376,80	350,65	388,59
Total sòl urbà i urbanitzable/total terme municipal (%)	2,58	3,96	4,11	4,55

ALTERNATIVA ZERO

Correspon a les determinacions actuals del planejament, les Normes Subsidiàries de maig de 1990 incorporant les modificacions puntuals aprovades.

Figura 9.1. Esquema de l'Alternativa 0.
Font: Avanc de planejament.



L'alternativa 0 no comporta cap impacte ambiental nou, sinó el manteniment dels actuals. Malgrat tot cal destacar que l'execució del planejament general vigent

comportarà la pèrdua de conreus existents en els sectors que encara no han estat desenvolupats. Al mateix temps l'execució d'aquest sectors comportarà un augment del consum d'aigua associat a l'ús domèstic.

Impactes destacats:

- Transformació d'hàbitats: principalment conreus herbacis extensius de secà (82b), existents als sectors no desenvolupats.
- Increment del consum d'aigua en 13.184 m³ anuals per a consums residencials⁶⁹, que representa un increment del 18,8% respecte el consum actual.
- Increment del consum d'energia associat als 86 nous habitatges.
- Increment de la producció de residus domèstics associats als 86 nous habitatges.
- Increment de la mobilitat associada al potencial increment de la població.

⁶⁹ Tenint en consideració una dotació mitjana de 420 l/habitatge/dia.

CARACTERÍSTIQUES COMUNES DE LES ALTERNATIVES PROPOSADADES EN LA FASE D'AVANÇ DE PLA

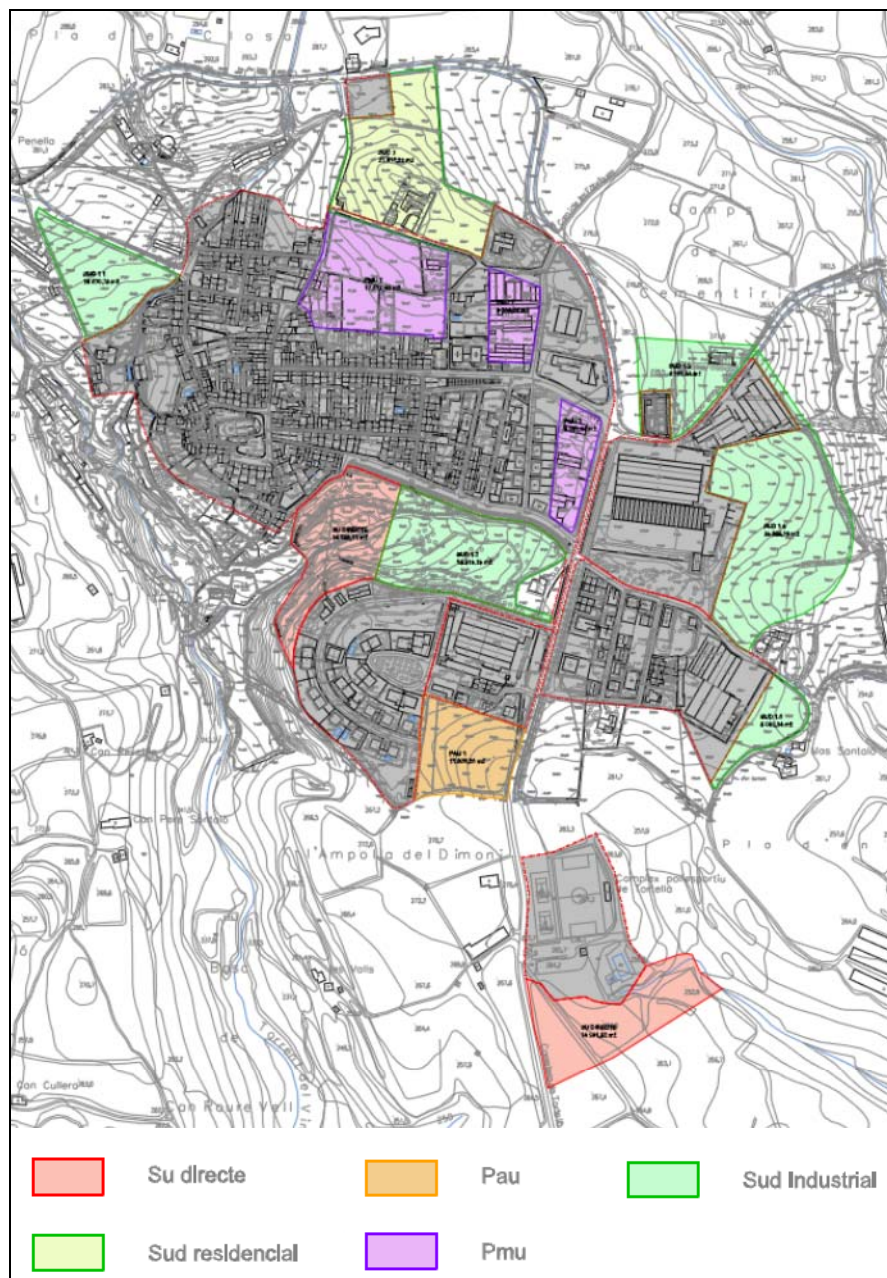
Les tres alternatives proposades presenten unes característiques comunes. Aquestes característiques es resumeixen a continuació:

- Ampliació directa del sòl urbà. Les tres alternatives preveuen l'ampliació del sòl urbà en l'àmbit del parc central (14.540,11 m²) per tal de corregir el dèficit d'espais lliures existents; així com l'ampliació de la zona esportiva (14.981,52 m²) entre la zona esportiva actual i límit de terme municipal.
- Manteniment dels actuals sòls urbans no consolidats. Les tres alternatives proposades mantenen els sectors no consolidats previstos al planejament vigent: PM1 (17.612,40 m²) i PAU 1 (11.075,26 m²), que comporten la construcció de 48 i 11 habitatges respectivament.
- En el sòl urbanitzable delimitat les tres alternatives proposen dos creixements: un industrial (SUD 1) format per 5 subsectors diferenciats; i un de residencial (SUD 2), situat entre l'actual nucli urbà i la futura llar d'infants. Cal destacar que dels 5 subsectors industrials 4 es mantenen en les tres alternatives, mentre que només varia la superfície del subsector 1.4. En les tres alternatives els subsectors SUD 1.2 i 1.3 es corresponen a sòls de sessió per a sistemes públics. El subsector 1.2 es correspon al parc central, mentre que el subsector 1.3 es correspon a sistema d'equipaments, situats entre el carrer de la Font i el rec del Vinyot.
- S'estableixen tres sectors de millora urbana, un dels quals es correspon a la UA existent (PMU 1), mentre que els altres dos es corresponen a actuals sectors industrials amb la voluntat de transformar-los a residencials (PMU 2 i PMU 3), que presenten una superfície total de 10.718,62 m².

ALTERNATIVA 1

L'alternativa 1, és la mes restrictiva en quan a creixements urbans (tan residencials com urbans). La superfície prevista de sòl urbanitzable residencial situat al nord del nucli urbà és de 2,16 ha, mentre que en cas del sòl urbanitzable industrial és de 7,24 ha que inclouen els diferents sectors de cessió, concentrant el sòl amb vocació industrial a l'est de la carretera d'Argelaguer (GI-523). L'alternativa 1 preveu els 86 habitatges potencials pendents del planejament vigent més 64 habitatges, concentrats al SUD 1.

Figura 9.2. Esquema de l'Alternativa 1.
Font: Avanç de planejament.



L'alternativa 1 comporta impactes nous en comparació al planejament vigent, derivats dels nous sòls urbanitzables proposats.

Impactes destacats:

- Transformació d'hàbitats: principalment conreus herbacis extensius de secà (82b), i en menor mesura àrees urbanes i industrials (86a) preexistents.
- Increment del consum d'aigua de 57.440 m³ anuals (22.995 m³ anuals per usos residencials¹ i 34.445 m³ per usos industrials⁷⁰), que representa un increment del 82,0% respecte el consum actual.
- Increment del consum d'energia associat als 150 nous habitatges i als 16.131,36 m² de sostre industrial.
- Increment de la producció de residus domèstics associats als 150 nous habitatges i als 16.131,36 m² de sostre industrial.
- Afectació de masies preexistents: Can Cortada.
- Increment de la mobilitat associada a l'increment de la població i de les noves activitats econòmiques.

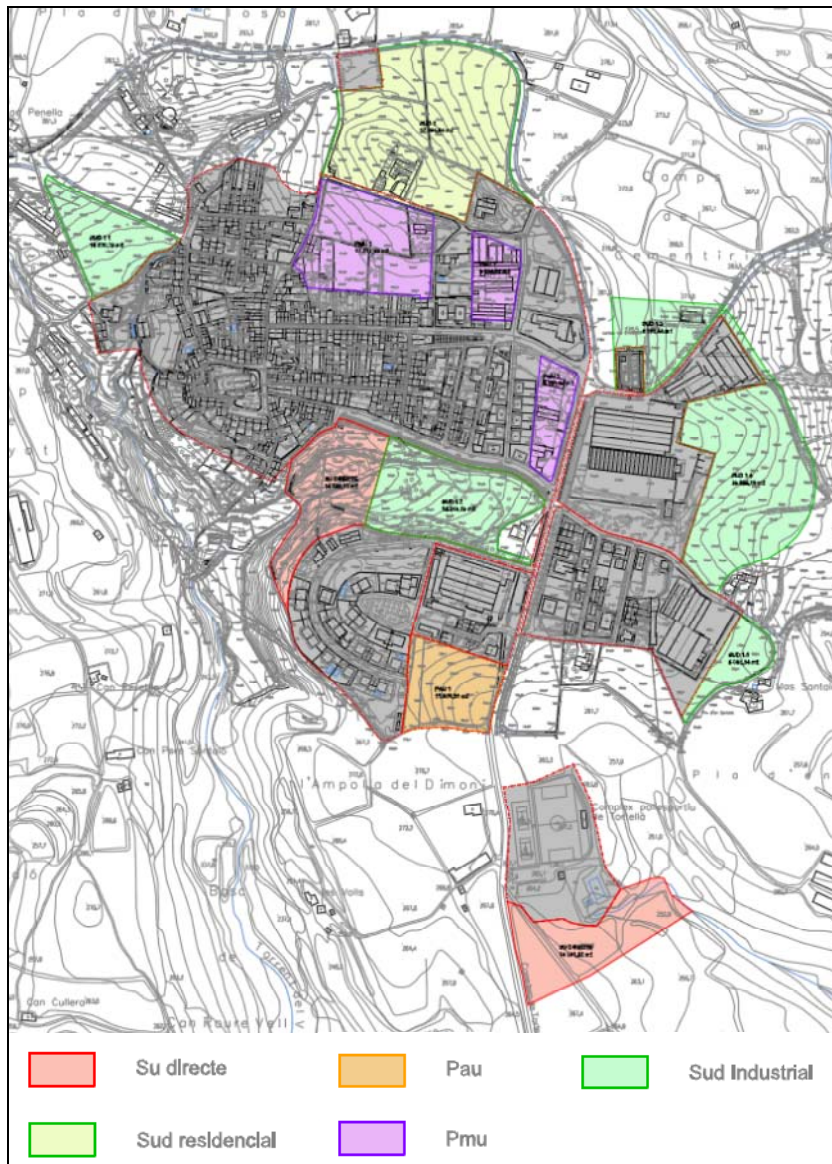
⁷⁰ Tenint en consideració una dotació mitjana de 0,3 l/s-ha.

ALTERNATIVA 2

Aquesta alternativa recull totes les propostes de l'alternativa 1 anteriorment descrites, però amplia la superfície destinada a sòl urbanitzable residencial SUD 2 a (3,78 ha). L'alternativa 2 augmenta el nombre d'habitatges respecte l'alternativa 2. Aquesta alternativa preveu els 86 habitatges potencials pendents del planejament més 113 habitatges.

L'alternativa 2 incorpora totes les propostes comunes definides per les tres noves alternatives, i manté la proposta de creixement de sòl urbanitzable delimitat industrial de l'alternativa 1.

Figura 9.3. Esquema de l'Alternativa 2.
Font: Avanç de planejament.



L'alternativa 2 comporta impactes nous en comparació al planejament vigent, derivats dels nous sòls urbanitzables proposats.

Impactes destacats:

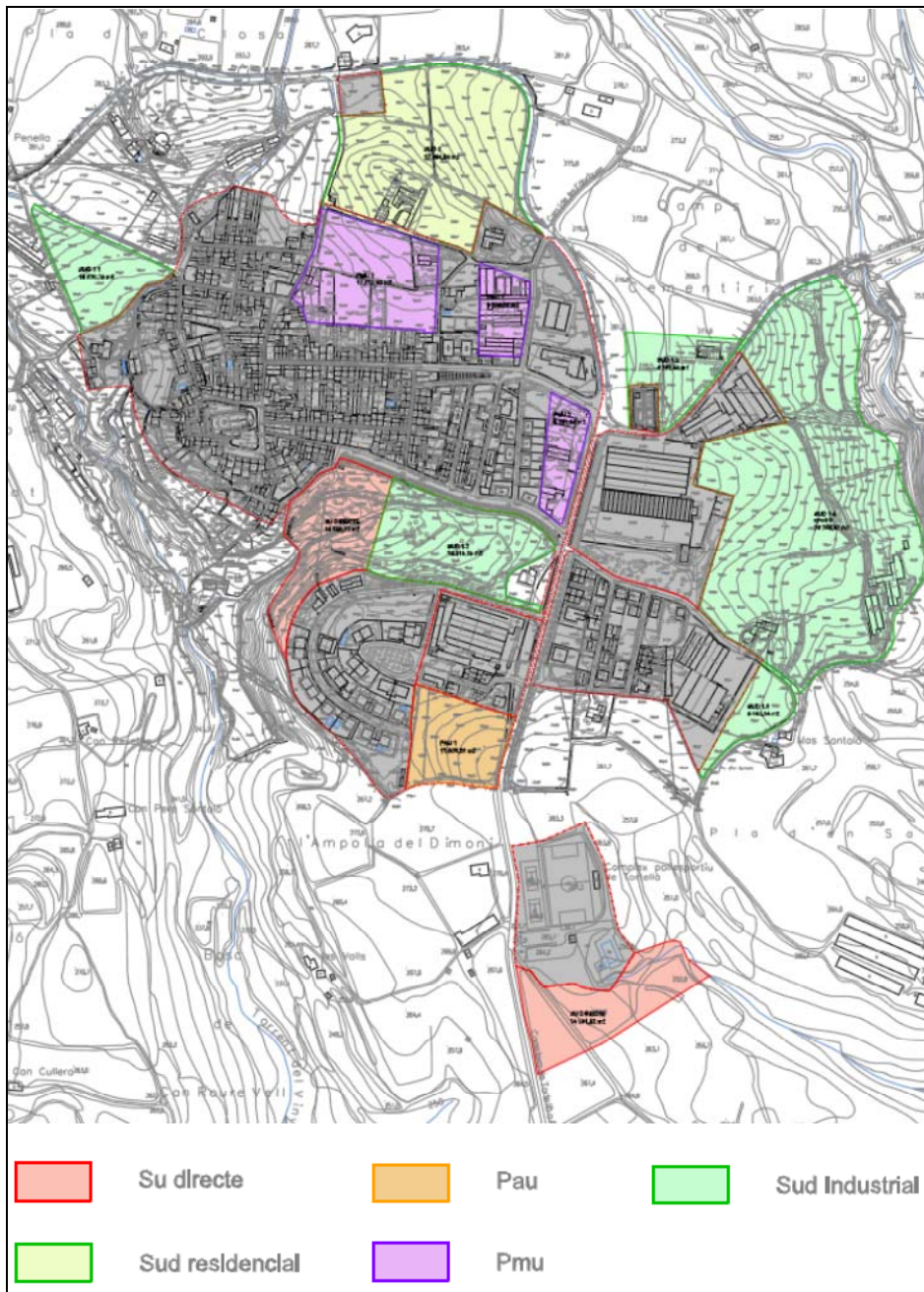
- Transformació d'hàbitats: principalment conreus herbacis extensius de secà (82b), i en menor mesura àrees urbanes i industrials (86a) preexistents.
- Increment del consum d'aigua de 64.952 m³ anuals (30.507 m³ anuals per usos residencials¹ i 34.445 m³ per usos industrials²), que representa un increment del 92,8% respecte el consum actual.
- Increment del consum d'energia associat als 199 nous habitatges i als 16.131,36 m² de sostre industrial.
- Increment de la producció de residus domèstics associats als 199 nous habitatges i als 16.131,36 m² de sostre industrial.
- Afectació de masies preexistents: Can Cortada.
- Increment de la mobilitat associada a l'increment de la població i de les noves activitats econòmiques.

ALTERNATIVA 3

L'alternativa 3 és la que comporta un major creixement tant residencial com industrial. Aquesta alternativa manté el creixement residencial fixat a l'alternativa 2 però augmenta el creixement industrial. Així, la superfície del sòl urbanitzable delimitat industrial (SUD 1) és de 12,15 ha. L'alternativa 3 manté el nombre d'habitatges de l'alternativa 2 i incorpora totes les propostes comunes definides per les tres noves alternatives.

Figura 9.4. Esquema de l'Alternativa 3.

Font: Avanç de planejament.



L'alternativa 3 comporta impactes nous en comparació al planejament vigent, derivats dels nous sòls urbanitzables proposats.

Impactes destacats:

- Transformació d'hàbitats: principalment conreus herbacis extensius de secà (82b), i en menor mesura àrees urbanes i industrials (86a) preexistents.
- Increment del consum d'aigua de 111.436 m³ anuals (30.507 m³ anuals per usos residencials¹ i 80.929 m³ per usos industrials²), que representa un increment del 159,2% respecte el consum actual.
- Increment del consum d'energia associat als 86 nous habitatges i als 36.767,22 m² de sostre industrial.
- Increment de la producció de residus domèstics associats als 199 nous habitatges i als 36.767,22 m² de sostre industrial.
- Afectació de masies preexistents: Can Cortada, Can Masó i Granja d'en Picart.
- Increment de la mobilitat associada a l'increment de la població i de les noves activitats econòmiques.

GRAU D'ASSOLIMENT DELS OBJECTIUS AMBIENTALS

A partir dels objectius ambientals descrits anteriorment es valoren les diferents alternatives, a partir del grau d'assoliment dels objectius ambientals específics considerats en el procés de redacció del POUM.

Taula 9.4. Valoració ambiental de les alternatives a partir dels objectius ambientals.

Font: Elaboració pròpia.

Nº OBJECTIU AMBIENTAL	OBJECTIUS AMBIENTALS ESPECÍFICS	A 0	A 1	A 2	A 3
1	Garantir un creixement dels nuclis equilibrat i ambientalment respectuós per tal de mantenir el seu caràcter rural.	++	+	+/-	-
2	Situar les àrees d'expansió urbana en espais adequats, no subjectes a riscos ambientals per tal de garantir la seguretat i el benestar de les persones.	++	++	++	++
3	Arbitrar mesures constructives, ambientals i estètiques que garanteixin el manteniment del caràcter dels nuclis de població i la seva tipologia.	-	+	+	+/-
4	Evitar la fragmentació del territori, evitant qualsevol actuació que generi efecte barrera.	+	+	+	+
5	Conservar la biodiversitat territorial i els elements d'interès natural donant-los el tractament adequat en la normativa.	-	+	+	+
6	Fomentar la mobilitat sostenible, especialment el transport públic.	-	+/-	+/-	+/-
7	Minimitzar l'increment del consum d'aigua derivat del POUM, a través de mesures d'estalvi i ús d'aigua regenerada, i minimitzar la superfície a impermeabilitzar.	+	+	+/-	-
8	Millorar la connexió de la xarxa de camins i carreteres amb les infraestructures viàries principals.	-	+	+	+
9	Preservar com a sistema hídric els principals cursos fluvials.	+	+	+	+
10	Reduir la població exposada a nivells acústics no permesos per la legislació.	+/-	+	+	+
11	Evitar qualsevol interferència amb els cursos fluvials existents, per garantir la seguretat hidrològica i mantenir la capacitat de desguàs dels cursos.	+	+	+	+
12	Preservar la qualitat de l'ambient atmosfèric.	+	+	+	+/-
13	Establir unes categories de protecció per als ambients que contenen espècies faunístiques d'interès comunitari.	-	+	+	+
14	Conservar la qualitat del paisatge en la totalitat del sòl no urbanitzable.	+/-	+	+	+
15	Preveure les infraestructures necessàries per a la correcta recollida selectiva.	-	+	+	+
16	Regular els usos i les activitats en congruència amb la zonificació establerta en el mapa de contaminació lumínica.	-	+	+	+
17	Garantir normativament la protecció del patrimoni arquitectònic, arqueològic i cultural.	+/-	+	+	+
18	Preveure en el POUM la connexió de l'EDAR al sistema de Sant Jaume de Llierca prevista en el PSARU 2005.	-	+	+	+

A partir de l'anàlisi de l'anterior taula es comprova que l'alternativa zero presenta un deficient assoliment dels objectius ambientals, especialment els derivats de l'ordenació del sòl no urbanitzable, i de les mesures ambientals complementaries derivades de la legislació i planejament de rang superior desenvolupats a partir de l'aprovació de les actuals normes subsidiàries. Per tant, es consta que l'actual planejament vigent presenta clares mancances, que el futur POUM haurà de solucionar.

En el cas de les alternatives 1 i 2 l'assoliment dels objectius ambientals és molt similar, ja que preveuen el mateix creixement de sòl urbanitzable industrial. Malgrat tot l'alternativa 2 preveu un creixement residencial major, que comporta un pitjor assoliment de l'objectiu nº 1 associat al creixement equilibrat i ambientalment respectuós per tal de mantenir el seu caràcter rural. Per contra l'alternativa 2 comporta un millor índex de consum de sòl.

L'alternativa 3 es diferencia de la resta pel seu desenvolupament industrial que comporta quasi duplicar el sostre industrial actual. Aquest creixement industrial, es considera desmesurat i no permet el manteniment del caràcter rural del nucli (objectiu nº 1). Al mateix temps comporta un gran increment del consum d'aigua de l'ordre del 159,2% respecte el consum actual, de manera que aquesta alternativa no permet l'assoliment de l'objectiu ambiental associat al consum d'aigua (objectiu nº 7). Igualment el creixement industrial previst compromet a nivell paisatgístic i estètic el manteniment del caràcter del nucli de població i la seva tipologia (objectiu nº 3). Per altre costat, en funció de les tipologies de les activitats econòmiques que s'hi desenvolupin, es compromet l'objectiu associat a la preservació de la qualitat de l'ambient atmosfèric (objectiu nº 12).

JUSTIFICACIÓ AMBIENTAL DE L'ALTERNATIVA ADOPTADA

Les tres alternatives plantejades a la fase d'avanç de pla responen a les necessitats de creixement residencial i per activitats econòmiques. Malgrat tot, cal destacar que les directrius del Pla director territorial de la Garrotxa estableixen unes limitacions als creixements urbans. Segons l'article 3.7 de la normativa del Pla director territorial de la Garrotxa l'extensió urbana admissible és de 13,44 ha, calculades a partir de la superfície urbana existent. Només l'alternativa 1 comporta un increment de l'extensió urbana inferior a la prevista al PDTG, sent de 12,27 ha.

Les tres alternatives proposades a l'avanç de pla permeten la cessió de les zones verdes i equipaments corresponents d'acord amb l'ampliació del sòl urbà previst, i al mateix temps permeten compensar el dèficit estructural d'ambdós sistemes.

Les diferents alternatives respecten les directrius per al planejament urbanístic fixades en l'article 9 del Text refós de la Llei d'urbanisme. Així, no presenten risc d'inundació, ni tampoc cap altre risc per a la seguretat i el benestar de les persones, ni afecten zones amb pendents superiors al 20 %.



Al mateix temps, els creixements analitzats no afecten sòl d'alt valor agrícola, el patrimoni cultural i la identitat del municipi de Tortellà.

En quan als valors paisatgístics cal destacar que el creixement per activitats econòmiques previst a l'alternativa 3 afecta el caràcter rural del nucli urbà, al considerar-se excessiu, degut a la superfície prevista.

Des del punt de vista ambiental les alternatives 1 i 2 s'ajusten al concepte de desenvolupament urbanístic sostenible definit en l'article 3 del Text refós de la Llei d'urbanisme i s'ajusten als principis generals de sostenibilitat. Per contra el creixement per activitats econòmiques que comporta l'alternativa 3 es considera desproporcionada, de manera que no s'ajusta als principis generals de sostenibilitat.

Per tant, des del punt de vista ambiental les alternatives 1 i 2 són acceptables, i es consideren un bon punt de partida per a iniciar el debat entorn al futur POUM de Tortellà.

Equip redactor del present informe de sostenibilitat ambiental preliminar:



Helena Puigdevall Ferrer
Llicenciada en geografia
Col·legiada n°: 1781



Anna Camp Casanovas
Llicenciada en ciències ambientals
Col·legiada n°: 829



Pere Serrano Garriga
Llicenciat en ciències ambientals
Col·legiat n°: 679

Girona, maig de 2009.



SPORA
SERVEIS AMBIENTALS

Pg. Països catalans, 158 3r
17190 Salt (GIRONA)
T. 972 41 71 14 · F. 972 01 38 89
spora@spora.es · www.spora.es

**INORME DE SOSTENIBILITAT AMBIENTAL
PRELIMINAR
DEL P.O.U.M DE TORTELLÀ**

ANNEX FAUNÍSTIC

Maig, 2009



ANNEX I: DISTRIBUCIÓ D'ESPÈCIES ANIMALS VERTEBRADES PER HÀBITATS FAUNÍSTICS

		Basses i punts d'aigua	Conreus i pastures	Brolles	Forestal	Ambients antròpics	Penya-segats
OCELLS							
Ànec collverd	<i>Anas platyrhynchos</i>	■					
Perdiu roja	<i>Alectoris rufa</i>		■				
Guatlla	<i>Coturnix coturnix</i>		■				
Cabusset	<i>Tachybaptus ruficollis</i>	■					
Martinet de nit	<i>Nycticorax nycticorax</i>	■					
Esplugabous*	<i>Bubulcus ibis</i>	■	■				
Martinet blanc*	<i>Egretta garzetta</i>	■					
Bernat pescaire*	<i>Ardea cinerea</i>	■					
Àguila marcenca	<i>Circaetus gallicus</i>		■	■	■		
Astor	<i>Accipiter gentilis</i>				■		
Esparver	<i>Accipiter nisus</i>				■		
Aligot comú	<i>Buteo buteo</i>		■	■	■		
Àguila daurada*	<i>Aquila chrysaetos</i>		■				■
Xoriguer comú	<i>Falco tinnunculus</i>		■	■			
Falcó mostatxut	<i>Falco subbuteo</i>			■	■		
Rascló	<i>Rallus aquaticus</i>	■					
Polla d'aigua	<i>Gallinula chloropus</i>	■					
Fotja	<i>Fulica atra</i>	■					
Corriol petit	<i>Charadrius dubius</i>						
Xivitona	<i>Actitis hypoleucos</i>	■					
Colom roquer	<i>Columba livia</i>	■	■			■	■
Tudó	<i>Columba palumbus</i>				■	■	
Tórtora turca	<i>Streptopelia decaocto</i>		■			■	
Tórtora	<i>Streptopelia turtur</i>		■		■		
Cucut	<i>Cuculus canorus</i>			■	■		
Óliba	<i>Tyto alba</i>		■			■	■
Xot	<i>Otus scops</i>		■	■	■	■	
Mussol banyut	<i>Aio otus</i>		■	■	■		
Mussol comú	<i>Athene noctua</i>		■			■	
Gamarús	<i>Strix aluco</i>				■		
Enganyapastors	<i>Caprimulgus europaeus</i>		■	■			
Falciot negre	<i>Apus apus</i>					■	■
Blauet	<i>Alcedo atthis</i>	■					
Abellerol	<i>Merops apiaster</i>		■	■		■	
Puput	<i>Upupa epops</i>					■	
Colltort	<i>Jynx torquilla</i>			■	■		
Picot verd	<i>Picus viridis</i>				■		
Picot garser gros	<i>Dendrocopos major</i>		■		■		

		Basses i punts d'aigua	Conreus	Mosaic agroforestal	Forestal	Ambients antròpics	Penya-segats
Picot garser petit	<i>Dendrocopos minor</i>						
Cogullada vulgar	<i>Galerida cristata</i>						
Cotoliu	<i>Lullula arborea</i>						
Alosa vulgar	<i>Alauda arvensis</i>						
Oreneta vulgar	<i>Hirundo rustica</i>						
Oreneta cuablanca	<i>Delichon urbicum</i>						
Cuereta torrentera	<i>Motacilla cinerea</i>						
Cuereta blanca	<i>Motacilla alba</i>						
Cargolet	<i>Troglodytes troglodytes</i>						
Pit-roig	<i>Erithacus rubecula</i>						
Rossinyol	<i>Luscinia megarhynchos</i>						
Cotxa fumada	<i>Phoenicurus ochruros</i>						
Bitxac comú	<i>Saxicola torquatus</i>						
Merla	<i>Turdus merula</i>						
Tord comú	<i>Turdus philomelos</i>						
Griva	<i>Turdus viscivorus</i>						
Rossinyol bord	<i>Cettia cetti</i>						
Trist	<i>Cisticola juncidis</i>						
Balquer	<i>Acrocephalus arundinaceus</i>						
Bosqueta vulgar	<i>Hippolais polyglotta</i>						
Tallarol de casquet	<i>Sylvia atricapilla</i>						
Tallarol gros	<i>Sylvia borin</i>						
Tallarol de garriga	<i>Sylvia cantillans</i>						
Tallarol capnegre	<i>Sylvia melanocephala</i>						
Mosquiter pàl·lid	<i>Phylloscopus bonelli</i>						
Mosquiter comú	<i>Phylloscopus collybita</i>						
Bruel	<i>Regulus ignicapillus</i>						
Papamosques gris	<i>Muscicapa striata</i>						
Mallerenga cuallarga	<i>Aegithalos caudatus</i>						
Mallerenga emplomallada	<i>Parus cristatus</i>						
Mallerenga petita	<i>Parus ater</i>						
Mallerenga blava	<i>Parus caeruleus</i>						
Mallerenga carbonera	<i>Parus major</i>						
Raspinell comú	<i>Certhia brachydactyla</i>						
Teixidor	<i>Remiz pendulinus</i>						
Oriol	<i>Oriolus oriolus</i>						
Capsigrany	<i>Lanius senator</i>						
Gaig	<i>Garrulus glandarius</i>						
Garsa	<i>Pica pica</i>						
Cornella	<i>Corvus corone</i>						
Corb	<i>Corvus corax</i>						
Estornell vulgar	<i>Sturnus vulgaris</i>						
Pardal comú	<i>Passer domesticus</i>						
Pardal xarrec	<i>Passer montanus</i>						

		Basses i punts d'aigua	Conreus	Mosaic agroforestal	Forestal	Ambients antròpics	Penya-segats
Pardal roquer	<i>Petronia petronia</i>						
Pinsà comú	<i>Fringilla coelebs</i>						
Gafarró	<i>Serinus serinus</i>						
Verdum	<i>Carduelis chloris</i>						
Cadarnera	<i>Carduelis carduelis</i>						
Gratapalles	<i>Emberiza cirlus</i>						
Sit negre	<i>Emberiza cia</i>						
Cruixidell	<i>Emberiza calandra</i>						
PEIXOS							
Saboga	<i>Alosa fallax</i>						
Anguila	<i>Anguilla anguilla</i>						
Truita comuna	<i>Salmo trutta</i>						
Barb de muntanya	<i>Barbus meridionalis</i>						
Carpí	<i>Carassius auratus</i>						
Carpa	<i>Cyprinus carpio</i>						
Barb roig	<i>Phoxinus phoxinus</i>						
Bagra	<i>Squalius cephalus</i>						
AMFIBIS							
Salamandra	<i>Salamandra salamandra</i>						
Tritó palmat	<i>Triturus helveticus</i>						
Tritó verd	<i>Triturus marmoratus</i>						
Tòtil	<i>Alytes obstetricans</i>						
Gripau d'esperons	<i>Pelobates cultripes</i>						
Granoteta de punts	<i>Pelodytes punctatus</i>						
Gripau comú	<i>Bufo bufo</i>						
Gripau corredor	<i>Bufo calamita</i>						
Granota pintada	<i>Discoglossus pictus</i>						
Reineta	<i>Hyla meridionalis</i>						
Granota verda	<i>Rana perezi</i>						
Granota roja	<i>Rana temporaria</i>						
RÉPTILS							
Tortuga de rierol	<i>Mauremys leprosa</i>						
Tortuga de tempes roges	<i>Trachemys scripta</i>						
Dragó comú	<i>Tarentola mauritanica</i>						
Sargantana de cua llarga	<i>Psammotromus algerus</i>						
Llangardaix ocel·lat	<i>Lacerta lepida</i>						
Lluert	<i>Lacerta bilineata</i>						
Sargantana roquera	<i>Podarcis muralis</i>						
Sargantana ibèrica	<i>Podarcis hispanica</i>						
Vidriol	<i>Anguis fragilis</i>						
Lludrió llistat	<i>Chalcides striatus</i>						
Serp verda i groga	<i>Coluber viridiflavus</i>						
Serp verda	<i>Malpolon monspessulanus</i>						
Serp blanca	<i>Elaphe scalaris</i>						

		Basses i punts d'aigua	Conreus	Mosaic agroforestal	Forestal	Ambients antròpics	Penya-segats
Serp d'Esculapi	<i>Elaphe longissima</i>						
Serp d'aigua	<i>Natrix maura</i>	■					
Serp de collaret	<i>Natrix natrix</i>	■					
Serp llisa septentrional	<i>Coronella austriaca</i>		■	■	■		
Serp llisa meridional	<i>Coronella girondica</i>		■	■	■		
Escurço pirinenc	<i>Vipera aspis</i>						■
MAMÍFERS							
Eriçó comú	<i>Erinaceus europaeus</i>	■	■	■	■	■	
Musaranya menuda	<i>Sorex minutus</i>		■		■		
Musaranya comuna	<i>Crocidura russula</i>	■	■	■	■		
Musaranya nana	<i>Suncus etruscus</i>		■	■			
Esquirol	<i>Sciurus vulgaris</i>				■		
Ratolí de bosc	<i>Apodemus sylvaticus</i>	■	■	■	■	■	
Rata negra	<i>Rattus rattus</i>	■	■	■		■	
Rata comuna	<i>Rattus norvegicus</i>	■	■	■		■	
Ratolí domèstic	<i>Mus domesticus (musculus)</i>		■	■		■	
Ratolí mediterrani	<i>Mus spretus</i>		■	■	■		
Talpó roig	<i>Clethrionomys glareolus</i>		■	■	■		
Rata d'aigua	<i>Arvicola sapidus</i>	■					
Talpó muntanyenc	<i>Microtus agrestis</i>		■	■	■		
Talpó comú	<i>Microtus duodecimcostatus</i>		■	■	■	■	
Ratapinyada petita de ferradura	<i>Rhinolophus hipposideros</i>		■	■	■	■	■
Ratapinyada mediterrània de ferradura	<i>Rhinolophus euryale</i>		■	■	■	■	■
Ratapinyada gran de ferradura	<i>Rhinolophus ferrumequinum</i>		■	■	■	■	■
Ratapinyada de peus grans	<i>Myotis capaccini</i>		■	■	■	■	■
Ratpenat d'orelles dentades	<i>Myotis emarginatus</i>		■	■		■	■
Ratapinyada de cova	<i>Miniopterus schreibersii</i>		■	■	■	■	■
Ratapinyada grisa	<i>Plecotus austriacus</i>		■	■	■	■	■
Ratapinyada orelluda septentrional	<i>Plecotus auritus</i>		■	■	■	■	■
Conill	<i>Oryctolagus cuniculus</i>	■	■	■			
Llebre	<i>Lepus europaeus</i>		■	■	■		
Mostela	<i>Mustela nivalis</i>	■	■	■		■	
Turó	<i>Mustela putorius</i>		■	■	■		
Visó americà	<i>Mustela vison</i>		■	■			
Fagina	<i>Martes foina</i>		■	■	■		
Llúdriga	<i>Lutra lutra</i>				■		
Teixó	<i>Meles meles</i>		■	■	■	■	
Geneta	<i>Genetta genetta</i>						■
Guilla	<i>Vulpes vulpes</i>		■	■	■	■	
Porc senglar	<i>Sus scrofa</i>		■	■	■		

ANNEX II: ESPÈCIES VERTABRADES PRESENTS, CATEGORIA DE PROTECCIÓ I ESTAT DE CONSERVACIÓ

OCELLS

		DL 2/2008	Directiva Aus 79/409/CE	Estat conservació (UICN)
Anec collverd	<i>Anas platyrhynchos</i>		II/1 III/1	LC
Perdiu roja	<i>Alectoris rufa</i>		III/1	VU
Guatlla	<i>Coturnix coturnix</i>		II/2	DD
Cabusset	<i>Tachybaptus ruficollis</i>	C		LC
Martinet de nit*	<i>Nycticorax nycticorax</i>	C	I	NT
Esplugabous*	<i>Bubulcus ibis</i>	D		NT
Martinet blanc*	<i>Egretta garzetta</i>	D	I	NT
Bernat pescaire*	<i>Ardea cinerea</i>	C		NT
Milà negra	<i>Milvus migrans</i>	C	I	VU
Àguila marcenca	<i>Circus gallicus</i>	C	I	NT
Astor	<i>Accipiter gentilis</i>	C		NT
Esparver	<i>Accipiter nisus</i>	C		LC
Aligot comú	<i>Buteo buteo</i>	C		NT
Àguila daurada	<i>Aquila chrysaetos</i>	B	I	NT
Xoriguer comú	<i>Falco tinnunculus</i>	C		LC
Falcó mostatxut	<i>Falco subbuteo</i>	C		NT
Rascló	<i>Rallus aquaticus</i>	C	II/2	NT
Polla d'aigua	<i>Gallinula chloropus</i>		II/1	NT
Fotja	<i>Fulica atra</i>		II/1 III/2	LC
Corriol petit	<i>Charadrius dubius</i>	C		LC
Xivitona	<i>Actitis hypoleucos</i>	C		VU
Gavià argentat	<i>Larus michahellis</i>			LC
Colom roquer	<i>Columba livia</i>		II/2 II/1	LC
Tudó	<i>Columba palumbus</i>		II/1	LC
Tórtora turca	<i>Streptopelia decaocto</i>		II/2	LC
Tórtora	<i>Streptopelia turtur</i>		II/2	VU
Cucut	<i>Cuculus canorus</i>	D		LC
Òliba	<i>Tyto alba</i>	C		NT
Xot	<i>Otus scops</i>	C		NT
Mussol banyut	<i>Asio otus</i>	C		DD
Mussol comú	<i>Athene noctua</i>	C		NT
Gamarús	<i>Strix aluco</i>	C		LC
Enganyapastors	<i>Caprimulgus europaeus</i>	C	I	LC
Falciot negre	<i>Apus apus</i>	D		LC
Blauet	<i>Alcedo atthis</i>	C	I	VU
Abellerol	<i>Merops apiaster</i>	D		LC
Puput	<i>Upupa epops</i>	D		LC
Colltort	<i>Jynx torquilla</i>	C		NT
Picot verd	<i>Picus viridis</i>	D		LC
Picot garser gros	<i>Dendrocopos major</i>	D		LC
Picot garser petit	<i>Dendrocopos minor</i>	B		NT
Cogullada vulgar	<i>Galerida cristata</i>	D		NT
Cotoliu	<i>Lullula arborea</i>	D	I	LC
Alosa vulgar	<i>Alauda arvensis</i>		II/2	LC
Oreneta vulgar	<i>Hirundo rustica</i>	D		LC
Oreneta cuablanca	<i>Delichon urbicum</i>	D		LC
Cuereta torrentera	<i>Motacilla cinerea</i>	D		NT
Cuereta blanca	<i>Motacilla alba</i>	D		LC
Cargolet	<i>Troglodytes troglodytes</i>	D		LC
Pit-roig	<i>Erithacus rubecula</i>	D		LC
Rossinyol	<i>Luscinia megarhynchos</i>	D		LC
Cotxa fumada	<i>Phoenicurus ochruros</i>	D		LC
Bitxac comú	<i>Saxicola torquatus</i>	D		LC
Merla	<i>Turdus merula</i>		II/2	LC
Tord comú	<i>Turdus philomelos</i>		II/2	LC
Griva	<i>Turdus viscivorus</i>		II/2	LC
Rossinyol bord	<i>Cettia cetti</i>	D		LC
Trist	<i>Cisticola juncidis</i>	D		LC
Boscarla de canyar	<i>Acrocephalus scirpaceus</i>	D		LC
Balquer	<i>Acrocephalus arundinaceus</i>	D		LC
Bosqueta vulgar	<i>Hippolais polyglotta</i>	D		LC
Tallarol de casquet	<i>Sylvia atricapilla</i>	D		LC
Tallarol gros	<i>Sylvia borin</i>	D		LC

Tallarol de garriga	<i>Sylvia cantillans</i>	D		LC
Tallarol capnegre	<i>Sylvia melanocephala</i>	D		LC
Mosquiter pàl·lid	<i>Phylloscopus bonelli</i>	D		LC
Mosquiter comú	<i>Phylloscopus collybita</i>	D		LC
Bruel	<i>Regulus ignicapillus</i>	D		LC
Papamosques gris	<i>Muscicapa striata</i>	D		NT
Mallerenga cuallarga	<i>Aegithalos caudatus</i>	D		LC
Mallerenga emplomallada	<i>Parus cristatus</i>	D		LC
Mallerenga petita	<i>Parus ater</i>	D		LC
Mallerenga blava	<i>Parus caeruleus</i>	D		LC
Mallerenga carbonera	<i>Parus major</i>	D		LC
Raspinell comú	<i>Certhia brachydactyla</i>	D		LC
Teixidor	<i>Remiz pendulinus</i>	C		LC
Oriol	<i>Oriolus oriolus</i>	D		LC
Capsigrany	<i>Lanius senator</i>	D		NT
Gaig	<i>Garrulus glandarius</i>			LC
Garsa	<i>Pica pica</i>			LC
Cornella	<i>Corvus corone</i>			LC
Corb	<i>Corvus corax</i>			LC
Estornell vulgar	<i>Sturnus vulgaris</i>			LC
Pardal comú	<i>Passer domesticus</i>			LC
Pardal xarrec	<i>Passer montanus</i>			NT
Pardal roquer	<i>Petronia petronia</i>	D		LC
Pinsà comú	<i>Fringilla coelebs</i>	D		LC
Gafarró	<i>Serinus serinus</i>	D		LC
Verdum	<i>Carduelis chloris</i>	D		LC
Cadarnera	<i>Carduelis carduelis</i>	D		LC
Gratapalles	<i>Emberiza cirius</i>	D		LC
Sit negre	<i>Emberiza cia</i>	D		LC
Cruixidell	<i>Emberiza calandra</i>			LC

*Estival no reproductor, o reproductor fora del terme municipal.

- **Decret legislatiu 2/2008**, de 15 d'abril, pel qual s'aprova el Text refós de la Llei de protecció dels animals.
- **Directiva 79/409/CE**, del Consell, de 2 d'abril de 1979, relativa a la conservació de les aus silvestres; modificada per la Directiva 91/244/CE.
 - Annex I: espècies objecte de mesures de conservació dels seus hàbitats, per tal d'assegurar la seva supervivència i la seva reproducció en les seves àrees de distribució.
 - Annex II: espècies cinegètiques a tots els estats membres (Annex II/1), i en certs estats membres (II/2).
 - Annex III: espècies subjectes a regulacions específiques (espècies cinegètiques)
- **Estat de conservació (UICN)**: a partir de ESTRADA, J., PEDROCCHI, V., BROTONS, L., HERRANDO, S. (Eds.). 2004. Atlas dels ocells nidificants de Catalunya 1999-2002. Institut Català d'Ornitologia (ICO) – Lynx Edicions. Barcelona.
Categories UICN: EN, en perill; VU, vulnerable; NT, propera a l'amenaça; LC, preocupació menor; DD, dades insuficients.

PEIXOS

		DL 2/2008	Directiva Hàbitats 92/43/CEE	Estat conservació (UICN)
Saboga	<i>Alosa fallax</i>			
Anguila	<i>Anguilla anguilla</i>			VU
Truita comuna	<i>Salmo trutta</i>			VU
Barb de muntanya	<i>Barbus meridionalis</i>		II, V	VU
Carpí	<i>Carassius auratus</i>			Introduïda
Carpa	<i>Cyprinus carpio</i>			Introduïda
Barb roig	<i>Phoxinus phoxinus</i>			VU
Bagra	<i>Squalius cephalus</i>			VU

- **Decret legislatiu 2/2008**, de 15 d'abril, pel qual s'aprova el Text refós de la Llei de protecció dels animals.
- **Directiva 92/43/CE**, del Consell, de 21 de maig de 1992, relativa a la conservació dels hàbitats naturals i de la fauna i flora salvatge; modificada per la Directiva 97/62/CE, per la qual s'adapta al progrés científic i tècnic.
 - Annex II: espècies d'interès comunitari que per a la seva conservació és necessari designar zones especials de conservació.
 - Annex V: espècies d'interès comunitari, que la seva recollida o explotació poden ser objecte de mesures de gestió.
- **Estat de conservació (UICN)**: a partir de DOADRIO, I. (Ed.) 2001. Atlas y libro rojo de los peces continentales de España. Dirección General de Conservación de la Naturaleza – Museo Nacional de Ciencias Naturales. Madrid.
Categories UICN: EN, en perill; VU, vulnerable; NT, propera a l'amenaça; LC, preocupació menor; DD, dades insuficients.

AMFIBIS

		DL 2/2008	Directiva Hàbitats 92/43/CEE	Estat conservació (UICN)
Salamandra	<i>Salamandra salamandra</i>	D		VU
Tritó palmat	<i>Triturus helveticus</i>	D		LC
Tritó verd	<i>Triturus marmoratus</i>	D	IV	LC
Tòtil	<i>Alytes obstetricans</i>	D	IV	NT
Gripau d'esperons	<i>Pelobates cultripipes</i>	D	IV	NT
Granoteta de punts	<i>Pelodytes punctatus</i>	D		LC
Gripau comú	<i>Bufo bufo</i>	D		LC
Gripau corredor	<i>Bufo calamita</i>	D	IV	LC
Granota pintada	<i>Discoglossus pictus</i>	D	IV	Introduïda
Reineta	<i>Hyla meridionalis</i>	D	IV	NT
Granota verda	<i>Rana perezi</i>		V	LC
Granota roja	<i>Rana temporaria</i>	D	V	LC

- **Decret legislatiu 2/2008**, de 15 d'abril, pel qual s'aprova el Text refós de la Llei de protecció dels animals.
- **Directiva 92/43/CE**, del Consell, de 21 de maig de 1992, relativa a la conservació dels hàbitats naturals i de la fauna i flora salvatge; modificada per la Directiva 97/62/CE, per la qual s'adapta al progrés científic i tècnic.
 - Annex V: espècies d'interès comunitari, que la seva recollida o explotació poden ser objecte de mesures de gestió.
 - Annex IV: espècies d'interès comunitari que requereixen d'una protecció estricta.
- **Estat de conservació (UICN)**: a partir de PLEGUEZUELOS, J.M.; MÁRQUEZ, R. i LIZANA, M. (Eds.) 2002. Atlas y Libro Rojo de los Anfibios y Reptiles de España. Dirección General de Conservación de la Naturaleza – Asociación Herpetológica Española. Madrid.
Categories UICN: EN, en perill; VU, vulnerable; NT, propera a l'amenaça; LC, preocupació menor; DD, dades insuficients.

RÈPTILS

		DL 2/2008	Directiva Hàbitats 92/43/CEE	Estat conservació (UICN)
Tortuga de rierol	<i>Mauremys leprosa</i>	C	II,V	VU
Tortuga de tempes roges	<i>Trachemys scripta</i>			Introduïda
Dragó comú	<i>Tarentola mauritanica</i>	D		LC
Sargantaner o sargantana de cua llarga	<i>Psammodromus algirus</i>	D		LC
Llangardaix ocel-lat	<i>Lacerta lepida</i>	C		LC
Lluert	<i>Lacerta bilineata</i>	D		LC
Sargantana roquera	<i>Podarcis muralis</i>	D	IV	LC
Sargantana ibèrica	<i>Podarcis hispanica</i>	D		LC
Vidriol	<i>Anguis fragilis</i>	D		LC
Lludrió llistat	<i>Chalcides striatus</i>	D		LC
Serp verda i groga	<i>Coluber viridiflavus</i>	D	IV	LC
Serp verda	<i>Malpolon monspessulanus</i>	D		LC
Serp blanca	<i>Elaphe scalaris</i>	D		LC
Serp d'Esculapi	<i>Elaphe longissima</i>	D	IV	DD
Serp d'aigua	<i>Natrix maura</i>	D		LC
Serp de collaret	<i>Natrix natrix</i>	D		LC
Serp llisa septentrional	<i>Coronella austriaca</i>	D	IV	LC
Serp llisa meridional	<i>Coronella girondica</i>	D		LC
Escrúçó pirinenc	<i>Vipera aspis</i>			LC

- **Decret legislatiu 2/2008**, de 15 d'abril, pel qual s'aprova el Text refós de la Llei de protecció dels animals.
- **Directiva 92/43/CE**, del Consell, de 21 de maig de 1992, relativa a la conservació dels hàbitats naturals i de la fauna i flora salvatge; modificada per la Directiva 97/62/CE, per la qual s'adapta al progrés científic i tècnic.
 - Annex II: espècies d'interès comunitari que per a la seva conservació és necessari designar zones especials de conservació.
 - Annex IV: espècies d'interès comunitari que requereixen d'una protecció estricta.
 - Annex V: espècies d'interès comunitari, que la seva recollida o explotació poden ser objecte de mesures de gestió.
- **Estat de conservació (UICN)**: a partir de PLEGUEZUELOS, J.M.; MÁRQUEZ, R. i LIZANA, M. (Eds.) 2002. Atlas y Libro Rojo de los Anfibios y Reptiles de España. Dirección General de Conservación de la Naturaleza – Asociación Herpetológica Española. Madrid.
Categories UICN: EN, en perill; VU, vulnerable; NT, propera a l'amenaça; LC, preocupació menor; DD, dades insuficients.

MAMÍFERS

		DL 2/2008	Directiva Hàbitats 92/43/CEE	Estat conservació (UICN)
Eriçó comú	<i>Erinaceus europaeus</i>	D		LC
Musaranya menuda	<i>Sorex minutus</i>			LC
Musaranya comuna	<i>Crocidura russula</i>			LC
Musaranya nana	<i>Suncus etruscus</i>			LC
Esquirol	<i>Sciurus vulgaris</i>	D		LC
Ratolí de bosc	<i>Apodemus sylvaticus</i>			LC
Rata negra	<i>Rattus rattus</i>			LC
Rata comuna	<i>Rattus norvegicus</i>			LC
Ratolí domèstic	<i>Mus domesticus (musculus)</i>			LC
Ratolí mediterrani	<i>Mus spretus</i>			LC
Talpó roig	<i>Clethrionomys glareolus</i>			LC
Rata d'aigua	<i>Arvicola sapidus</i>			VU
Talpó muntanyenc	<i>Microtus agrestis</i>			LC
Talpó comú	<i>Microtus duodecimcostatus</i>			LC
Ratapinyada petita de ferradura	<i>Rhinolophus hipposideros</i>	C	II	DD
Ratapinyada mediterrània de ferradura	<i>Rhinolophus euryale</i>	C	II	DD
Ratapinyada gran de ferradura	<i>Rhinolophus ferrumequinum</i>	C	II	DD
Ratapinyada de peus grans	<i>Myotis capaccini</i>	C	II	DD
Ratpenat d'orelles dentades	<i>Myotis emarginatus</i>	C	II	DD
Ratapinyada de cova	<i>Miniopterus schreibersii</i>	C	II	DD
Ratapinyada grisa	<i>Plecotus austriacus</i>	D		DD
Ratapinyada orelluda septentrional	<i>Plecotus auritus</i>	D		DD
Conill	<i>Oryctolagus cuniculus</i>			LC
Llebre	<i>Lepus europaeus</i>			NT
Mostela	<i>Mustela nivalis</i>	D		DD
Turó	<i>Mustela putorius</i>	B	V	NT
Visó americà	<i>Mustela vison</i>			Introduïda
Fagina	<i>Martes foina</i>			LC
Llúdriga	<i>Lutra lutra</i>	A	II, IV	NT
Teixó	<i>Meles meles</i>			LC
Geneta	<i>Genetta genetta</i>		V	LC
Guilla	<i>Vulpes vulpes</i>			LC
Porc senglar	<i>Sus scrofa</i>			LC

- **Decret legislatiu 2/2008**, de 15 d'abril, pel qual s'aprova el Text refós de la Llei de protecció dels animals.
- **Directiva 92/43/CE**, del Consell, de 21 de maig de 1992, relativa a la conservació dels hàbitats naturals i de la fauna i flora salvatge; modificada per la Directiva 97/62/CE, per la qual s'adapta al progrés científic i tècnic.
 - Annex II: espècies d'interès comunitari que per a la seva conservació és necessari designar zones especials de conservació.
 - Annex IV: espècies d'interès comunitari que requereixen d'una protecció estricta.
 - Annex V: espècies d'interès comunitari, que la seva recollida o explotació poden ser objecte de mesures de gestió.
- **Estat de conservació (UICN):** a partir de PALOMO, L. J. & GISBERT, J. 2002. Atlas de los mamíferos terrestres de España. MMA, SECEM-SECEMU. Madrid.
Categories UICN: EN, en perill; VU, vulnerable; NT, propera a l'amenaça; LC, preocupació menor; DD, dades insuficients.