

## 6. Diagnosi

De l'anàlisi del municipi juntament amb la diagnosi de Pla d'Acció local per a la Sostenibilitat de Tortellà aprovat el 16 de desembre de 2005 se'n desprenen els següents paràmetres que haurà de contemplar el futur creixement del municipi.

El refós del planejament sobre la nova base cartogràfica a escala 1:1000 se'n desprèn un ajust dels àmbits tal com segueix:

	planejament vigent	
<b>Sòl Urbà</b>		
casc antic	6,902	31,59%
residencial entre mitgeres alineades a vial	1,962	8,98%
residencial aïllades	3,190	14,60%
industrial	3,080	14,10%
equipaments	2,790	12,77%
zones verdes	0,498	2,28%
vials	3,427	15,68%
<b>total</b>	<b>21,849</b>	<b>100,00%</b>
<b>Sòl urbanitzable</b>		
sòl urbanitzable residencial	2,550	
vial sòl urbanitzable residencial	1,510	
zones verdes	0,110	
sòl urbanitzable industrial	3,010	
vial sòl urbanitzable industrial	0,170	
<b>total</b>	<b>7,350</b>	
<b>total sòl urbà</b>	<b>29,199</b>	

	planejament vigent sobre nova base (mp incorporades)			
	consolidat	no consolidat	total	
<b>Sòl Urbà</b>				
casc antic	6,690	0,081	6,771	21,54%
residencial entre mitgeres alineades a vial	0,783	1,218	2,001	6,37%
residencial aïllades	3,163	3,188	6,352	20,21%
industrial	2,805	3,468	6,272	19,95%
equipaments	2,830	0,430	3,260	10,37%
zones verdes	0,252	1,033	1,284	4,09%
vials	3,775	1,718	5,493	17,47%
<b>total</b>	<b>20,297</b>	<b>11,137</b>	<b>31,434</b>	<b>100,00%</b>

	planejament vigent	planejament vigent sobre nova base
<b>Sòl Urbà</b>		
<b>total</b>	<b>21,849</b>	<b>28,565</b>
<b>Sòl urbanitzable</b>		
<b>total</b>	<b>7,350</b>	<b>2,869</b>
<b>total sòl urbà</b>	<b>29,199</b>	<b>31,434</b>
<b>Sòl no urbanitzable</b>		
forestal	509,990	509,990
agrícola	408,510	408,510
rústec	144,420	144,420
protecció paisatgística	6,350	6,350
<b>total</b>	<b>1.069,270</b>	<b>1.074,252</b>
<b>total municipi</b>	<b>1.098,469</b>	<b>1.1056,862</b>

## 6.1. Elements territorials i ambientals

A Tortellà l'agricultura i la ramaderia tradicionals estan experimentant una tendència clarament regressiva, com succeeix a nivell català i comarcal.

Les antigues explotacions són de propietat privada, de petites dimensions, poc tecnificades, amb un baix valor afegit i poc competitives dins del sector. En els darrers anys, el nombre d'explotacions i de treballadors dedicats a aquest sector ha disminuït de forma continuada, en canvi, s'esdevé tot el contrari en quant a l'arrendament de les terres, a la superfície cultivada i el nombre d'unitats ramaderes, sobretot del sector porcí. També es constata una especialització en la ramaderia intensiva.

La tendència a disminuir de la població ocupada en el sector primari dificulta la seva continuïtat i renovació.

Pràcticament la totalitat de l'agricultura està dedicada als conreus herbacis de secà, la qual cosa hauria d'afavorir el manteniment dels nivells de l'aquífer de la zona. Tot i això, es té constància que en períodes d'aridesa estacional es reguen alguns dels cultius, però no es quantifica l'aigua consumida.

Hi ha la presència d'un productor d'agricultura ecològica, amb un valor afegit de qualitat.

El nou planejament ha de preveure pel sòl no urbanitzable:

1.- El 32% del terme està inclòs dins l'Espai d'Interès Natural de l'Alta Garrotxa i és un municipi proper al Parc Natural de la Zona Volcànica de la Garrotxa. Aquesta situació estratègica obliga a la conscienciació del municipi de la seva posició dins el marc d'aquests espais d'interès del territori català.

## POUM TORTELLÀ

2.- El sòl no urbanitzable del municipi té un paper de vital rellevància, que cal traduir en una acurada reglamentació, incloent les formulacions de les Normes Especials de Protecció de l'Alta Garrotxa.

3.- Els Estudis de Base per l'Elaboració del Pla Especial de Protecció del Medi Natural i del Paisatge de l'Alta Garrotxa (1994) recomanen incloure les planes conreades del Fluvià i del Llierca dins el PEIN.

4.- L'agricultura de Tortellà està basada en un model tradicional i poc competitiu. Una agricultura més diversificada, encarada a obtenir productes artesanals, de qualitat i ecològics, incrementarà el seu valor afegit.

5.- Tortellà és un municipi excedentari en la producció de dejeccions ramaderes, en relació a la seva superfície agrària útil i la seva capacitat per absorbir-les.

6.- S'observa una important contaminació per nitrats de les aigües subterrànies, degut a les activitats agropecuàries i la superficialitat del nivell freàtic de l'aqüífer.

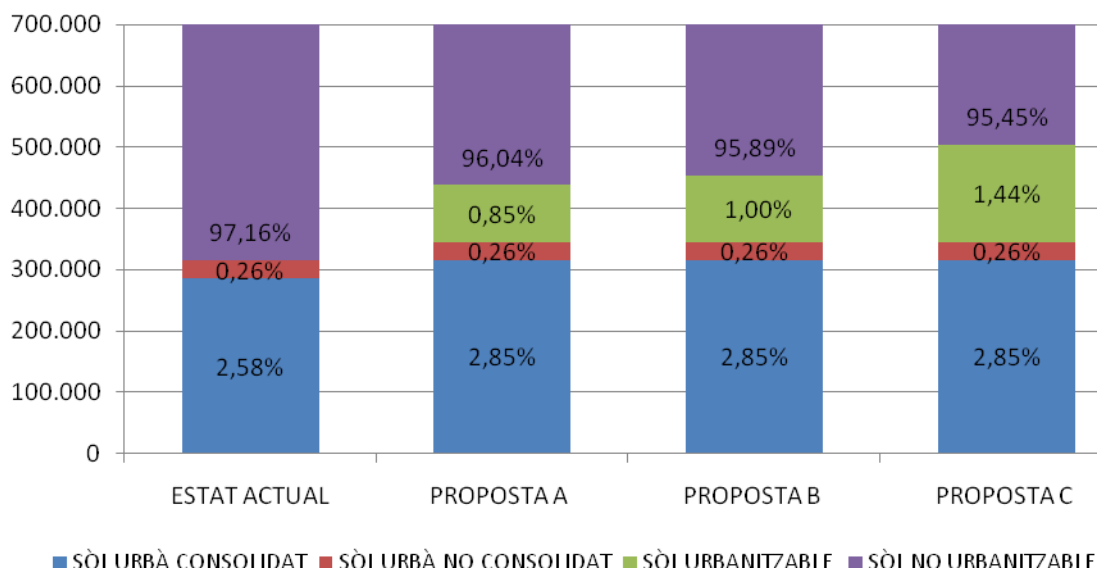
7.- La pedrera és un element perturbador del paisatge i amb les seves voladures i el trànsit continuat de camions altera la connectivitat ecològica de la zona.

8.- Al pont de Llierca la freqüentació de visitants en períodes de vacances i caps de setmana és molt intensa, cosa que implica la necessitat d'ordenar i regular aquesta afluència.

9.- El municipi té dues zones embassades – l'estany d'en Camps i l'antiga guixera – amb un especial interès natural i paisatgístic.

10.- Millorar i mantenir els camins rurals i recuperar els camins rurals. Fer un Pla de Millora de la senyalització dels camins rurals.

D'acord les diferents alternatives de creixement la proporció del sòl rústec front a sòl urbà – urbanitzable es pràcticament nul·la.



Gràfic de sòl per usos amb les diferents propostes de creixement i l'estat actual  
(el sòl rústec esta retallat)

## 6.2. Previsions de població: necessitats d'habitatge i re equipament

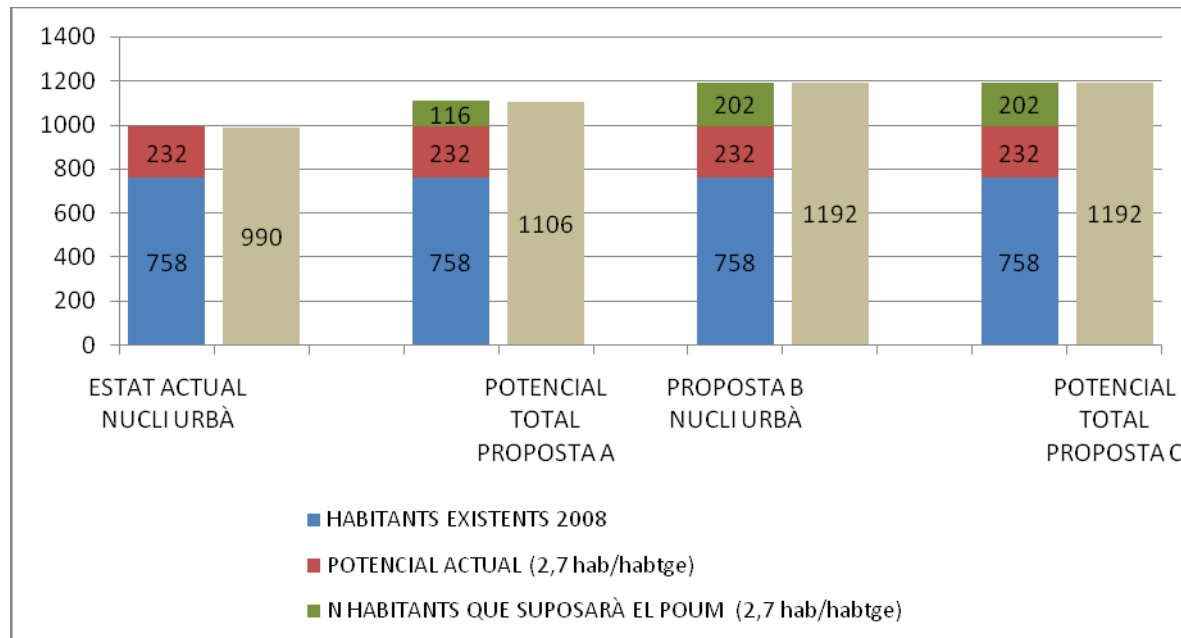
En els darrers 10 anys la població de Tortellà s'ha mantingut estable, amb un petit augment demogràfic degut principalment a immigració procedent d'altres indrets de Catalunya.

El 28% de la població del municipi té més de 65 anys, mentre que únicament el 13% té entre 0 i 14 anys. El destacat índex d'envelliment genera la necessitat d'un increment i una adaptació dels serveis bàsics adients.

L'estructura urbanística compacta del municipi facilita una vida col·lectiva dinàmica, implica una forta cohesió social i genera una vida cultural bastant activa, amb associacions de diversa tipologia. Les previsions de creixement hauran de conservar aquest model dens evitant la reducció de la ràtio actual (19 habitatges/ha de sòl residencial) d'acord amb les recomanacions del PDTG que n'estableix una mitjana per tot el territori de 35 hab/ha.

La previsió de creixement d'acord amb allò establert pel PDTG ha de ser de caràcter moderat, estratègia que s'estableix en aquells nuclis o àrees de mitjana o petita dimensió urbana que per les seves condicions de sòl i de connectivitat poden tenir un creixement proporcionat a la seva realitat física com a àrees urbanes. En àmbits on no hi hagi àrees urbanes de major importància, algunes a les quals s'assigna l'estratègia de creixement moderat poden assolir, en funció del seu valor de posició, una funció nodal amb relació al seu entorn pròxim.

D'acord amb la justificació del creixement indicada en el capítol 4 d'aquesta memòria el creixement màxim del nou planejament serà de 13,44 ha incloent la zona industrial i la residencial.



Gràfic de població amb les diferents propostes de creixement i l'estat actual

## 6.3. Els àmbits edificats

El sòl urbà està concentrat al sud est del terme municipal tocant al municipi de Argelaguer. La carretera GIP-523 divideix per la meitat el sòl urbà en sentit nord - sud. Al est de la carretera es

## POUM TORTELLÀ

situa en nucli antic (al nord) i el barri residencial crescut recentment al voltant de l'antiga fabrica de Can Fontfreda.

Aquest dos nuclis estan separats per un gran parc de titularitat pública qualificat com a sòl rústec. Al oest de la carretera es situa un barri residencial dels anys setanta del segle passat i el nou sector industrial al nord i la zona d'equipaments municipal al sud.

Com ja s'ha indicat en l'apartat expositiu el sòl urbanitzat del municipi presenta un grau de consolidació força avançat. Cal no obstant, destacar un cert nombre d'edificis desocupats, tal com es reflexa en l'apartat expositiu del PALS.

Dins del àmbit corresponent al casc antic cal destacar el sector corresponent a la Unitat d'actuació nº2 "Cal Navarro" pendent de desenvolupar, amb un potencial segons el planejament vigent de 48 habitatges unifamiliars.

El sector residencial situat al sud del casc antic esta desenvolupar parcialment (polígon A) restant pendent d'executar el polígon B amb un total de 11 habitatges unifamiliars.

A la resta del sòl urbà s'han comptabilitzat fins un total de 27 solars sense edificar d'acord amb el següent quadre:

	<b>clau I</b>	<b>clau II</b>	<b>clau III</b>	<b>clau IV</b>
	<b>casc antic</b>	<b>residencial entre mitgeres</b>	<b>residencial aïllades</b>	<b>industrial</b>
<b>solars lliures en suc</b>	0	9	18	0
<b>solars lliures en ua</b>			48	
<b>solars lliures en pp b</b>			11	
<b>total</b>		<b>9</b>	<b>77</b>	

L'estructura urbana del municipi, en un sol nucli que aplega el 85% de la població, facilita el manteniment de les infraestructures i dels serveis municipals. El planejament haurà de promoure la rehabilitació i ocupació els habitatges vacants amb mesures de foment.

### 6.4. Sòl destinat a habitatge

En els darrers 10 anys a Tortellà s'han construït 17 habitatges nous, cap dels quals ha estat de protecció oficial. Aquesta baixa dinàmica constructiva, juntament amb la poca oferta d'habitatges de lloguer, dificulta que la gent jove del municipi, així com la que treballa a la seva indústria, puguin optar a una residència.

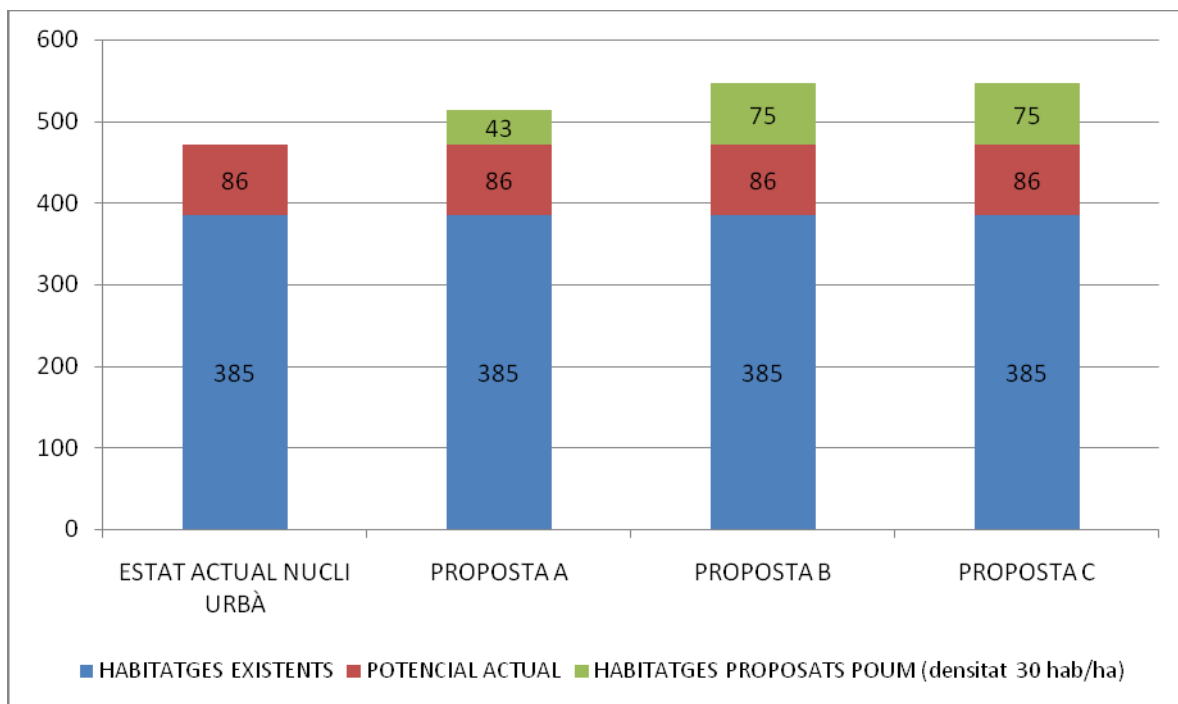
A la Garrotxa aquest nombre es situa en 3.442 habitatges, dels quals 1.118 - un 32,5%- són de protecció oficial. Així doncs, un 0,5% dels habitatges nous de la Garrotxa s'han construït al terme municipal de Tortellà, essent un percentatge inferior al pes demogràfic del municipi en el si de la comarca, que a l'any 2001 és del 1,5%.

Al 2001 el pes específic dels habitatges principals a Tortellà és superior a la mitjana de la Garrotxa i Catalunya. La presència proporcional d'habitatges secundaris, per la seva part, és molt inferior a la mitjana catalana, i sobretot a la gironina. Finalment, s'observa que a Tortellà percentualment els habitatges vacants són lleugerament superiors a les mitjanes gironina i catalana.

## POUM TORTELLÀ

Al 2001 es fa palès el grau d'envelliment dels edificis dels habitatges de Tortellà. Així, per exemple, proporcionalment el nombre d'habitatges ubicats en edificis d'ebens de 1941 és clarament superior a la mitjana gironina i catalana.

Del càlcul del potencial del sostre de les Normes actuals i del nombre d'habitatges resulta una ràtio de 268 m<sup>2</sup>/habitatge. El planejant proposat haurà de rebaixar aquesta ràtio augmentant les densitats dels nous sectors per tal de afavorir l'accés al habitatge als sectors de la societat amb menys recursos.



Gràfic de habitatges existents amb les diferents propostes de creixement i l'estat actual

### 6.5. Activitat econòmica

L'activitat econòmica bàsicament està concentrada al est del nucli urbà i es troba consolidat pràcticament en un 100% no existint a la pràctica sòl de activitats econòmiques pendent de consolidar.

La resta d'activitat es reparteix en diferents punts del nucli urbà :

Tortellà havia estat un important centre industrial, comercial i artesanal de la comarca. Actualment, el municipi ha apostat per una economia basada en el sector secundari, que ha experimentat un augment significatiu durant els darrers anys, i que ocupa les dues tercers parts dels llocs de treball. Aquest augment ha estat en detriment dels sectors primari i de serveis, a diferència de la Garrotxa i Catalunya, on el terciari supera o s'aproxima a l' industrial.

Durant el període 1991-1996, s'observa que les places laborals de Tortellà han augmentat en un 12%, passant de 277 a 312 llocs de treball, degut al creixement industrial del municipi. En canvi, a la comarca del la Garrotxa el nombre de llocs de treball pràcticament s'ha mantingut estable durant aquest període.

Dins l'àrea urbana funcional a què pertany Tortellà s'estableix un important flux de persones per raons de treball. A l'any 1996 el saldo de treballadors del sector secundari era positiu i, tot i

que no hi ha hagut instal·lació de noves empreses, Tortellà s'ha convertit en un pol d'atracció industrial.

Actualment el sector industrial es configura com el principal motor de l'economia local, fet que es reflecteix en l'elevat nombre de llocs de treball en aquest sector que ofereix el municipi. Al 1996 el 59,2% dels llocs de treball d'aquest sector eren ocupats per població d'altres municipis, i un nombre menor d'habitants de Tortellà (20%) es desplaçaven a treballar al sector industrial a St. Jaume de Llierca, Montagut, Olot o Besalú.

La dependència observada en el comerç i els serveis respecte l'àrea urbana d'Olot queda reflectida en la mobilitat per raons de treball. El balanç de treballadors del sector terciari és clarament negatiu: un 53,6% de població ocupada en el sector serveis de Tortellà treballa fora del municipi.

La mobilitat laboral - tan importadora com exportadora - ha augmentat en els darrers anys a Tortellà. Considerant l'absència d'un transport col·lectiu regular, es genera una clara dependència i un increment de l'ús del vehicle privat amb totes les conseqüències ambientals i socials que això comporta.

Analitzant la localització dels llocs de treball de Tortellà, s'observa que el saldo de treballadors - diferència entre els que marxen a fora a treballar i els de fora que venen a treballar - és positiu, símptoma que Tortellà és un pol d'atracció econòmic i laboral. A més, si s'analitza l'evolució durant el període 1991-1996, es constata que aquesta diferència positiva ha tendit a créixer, al mateix temps que els llocs de treball que ofereix el municipi han experimentat un increment del 13%, atribuïbles principalment al sector secundari. El tipus d'indústria dona feina sobretot a mà d'obra poc qualificada.

El 53% de la població de Tortellà treballa fora del municipi, majoritàriament en el sector secundari; mentre que un 72% dels llocs de treball que ofereix el municipi estan ocupats per treballadors d'altres poblacions, sobretot en la indústria.

El sector industrial de Tortellà s'està consolidant com a principal sector del municipi en relació als llocs de treball, a diferència de la tendència generalitzada a la Garrotxa, comarques de Girona i Catalunya, on el sector terciari supera o s'aproxima al secundari.

Pel que fa la distribució per activitats, Tortellà ha consolidat un model industrial molt diversificat, amb indústries tèxtils, metal·lúrgiques, alimentàries, ... Aquesta pluralitat d'activitats, des de la perspectiva de la sostenibilitat econòmica, cal interpretar-la positivament perquè no hipoteca el futur del sector, en funció exclusivament del desenvolupament d'un subsector.

Les empreses més grans del municipi són de caràcter manufacturer, d'alt consum energètic i requereixen d'un gruix important de personal no qualificat.

El sector secundari és el que més places de treball ofereix en l'actualitat a Tortellà, i ja al 1996 un 59,2% eren ocupades per treballadors residents en d'altres municipis.

En el sector terciari s'hi diferencien tres branques d'activitat: comerç, serveis i turisme.

La poca oferta comercial del municipi, formada per establiments de proximitat amb estructura i concepció tradicionals - bàsicament de productes alimentaris i productes per la llar -, ha provocat que els habitants de Tortellà hagin de desplaçar-se a Olot per satisfer la gran majoria de necessitats de consum.

D'altra banda, el nombre d'establiments de serveis ha augmentat lleugerament en els darrers anys, sobretot el transport i les comunicacions. No obstant, el municipi no disposa de serveis tecnològics o generadors de valors afegits que puguin atraure mà d'obra qualificada.

L'oferta turística és significativa, amb un total de 55 places distribuïdes en un hotel, una residència de turisme rural i uns apartaments.

No s'han potenciat ni els valors naturals del municipi - possible pol d'atracció per l'excursionisme, el turisme rural...- ni la seva història artesanal (culleres de fusta, xiruques, ...) i artística, vinculada amb el món de la música.

El Parc Temàtic que es preveu construir podria ser una atracció turística vinculada amb l' EIN de l' Alta Garrotxa.

A nivell comarcal s'està donant una reubicació de les indústries existents, arrel del trasllat d'indústries d' Olot a d'altres municipis veïns com Tortellà.

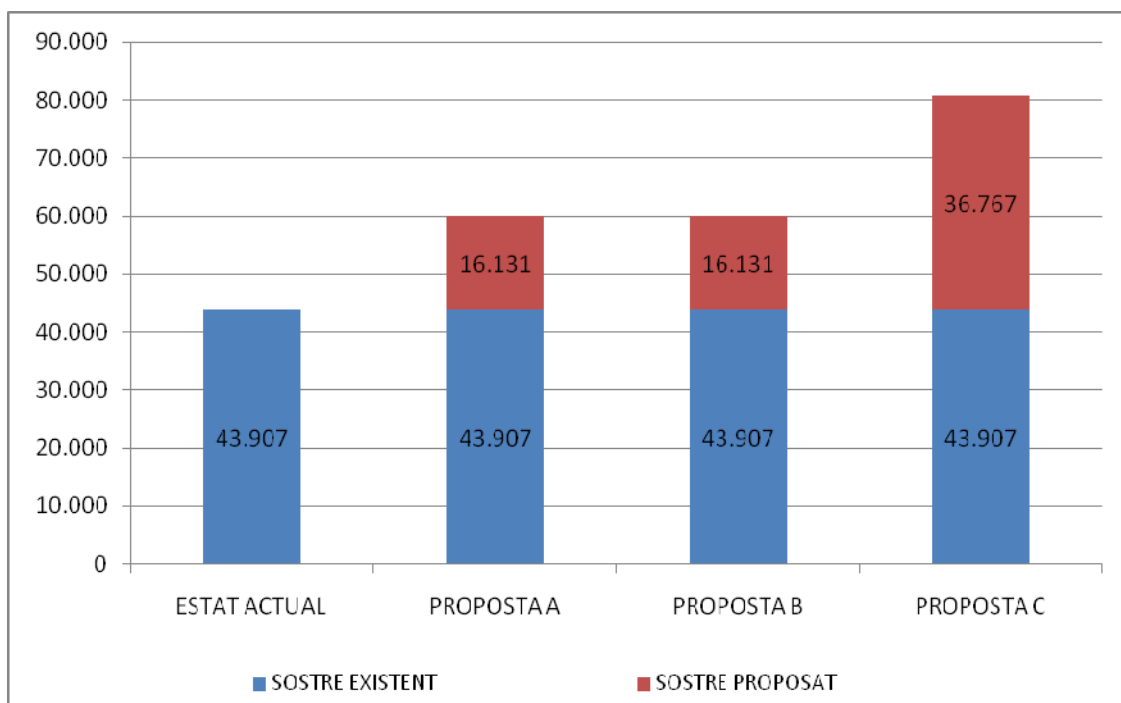
El municipi ha apostat per un creixement econòmic basat en el sector secundari. Actualment el 14% del sòl urbà és d'ús industrial, mentre que està previst que un 41% del sòl apte per urbanitzar es destini a indústria.

Al nucli de Tortellà coexisteixen els usos industrials i residencials. Aquest fet, tot i els avantatges de mobilitat i cohesió social que suposa, implica una sèrie de condicionants estètics i ambientals per tal que les indústries no repercutixin negativament en la població.

Dels 312 llocs de treball que ofería el municipi al 1996 - només la meitat ocupats per residents de Tortellà- un 70% eren en el sector industrial.

L'oferta turística del municipi és pràcticament nul·la. Està prevista la construcció d'un parc temàtic sobre la vegetació de l' Alta Garrotxa que alhora serà un zona lúdica pels habitants de Tortellà.

No es potencien ni els valors naturals del municipi —com l'antiga guixera —, ni la seva història artesanal i artística, especialment musical. Caldrà proposar estratègies per promocionar el turisme relacionat amb els valors naturals i arquitectònics que ofereix el municipi.



Gràfic de sostre industrial amb les diferents propostes de creixement i l'estat actual

## 6.6. Mobilitat:mancances i necessitats

El fet de redactar un nou Poum i proposar nous creixements és una oportunitat única de solucionar problemes existents en l'actualitat, així es creu convenient estudiar quines son les mancances i necessitats també en quant a mobilitat per pensar amb aquestes al moment de proposar l'ubicació i natura dels nous sectors.

Per la població que es desplaça a peu o amb bicicleta pel terme municipal, pot suposar un perill la poca amplada de les voreres de les carreteres, sobretot tenint en compte l' elevada afluència de camions a les indústries i a la pedrera, així com el trànsit motoritzat.

S'està produint una pèrdua de la xarxa de camins carreters i històrics públics, degut al despoblament i a la pèrdua d'activitat comercial del municipi.

Actualment es fa difícil la circulació amb cotxe o a peu pel nucli antic de Tortellà, ja que els carrers són estrets i de doble sentit. A més, les Normes Subsidiàries no preveuen aparcaments per a vehicles a les zones residencials ni a les zones industrials.

Queda per resoldre la comunicació amb la zona d'equipaments esportius que actualment es realitza per la carretera d'Argelaguer, la qual no té vials annexes ni per vianants ni per bicicletes.

Existeix una manca de transport públic regular que connecti Tortellà dins la seva àrea urbana, adaptat a les necessitats de la població que és molt dependent del vehicle privat.

Per tal de promoure mesures per reduir el trànsit i l'accés dels cotxes al nucli de Tortellà es plantejaran actuacions com la executada amb l'avinguda de la Diputació amb la creació d'aparcaments dissuasoris a l'entrada oest del municipi . caldrà estudiar també la possibilitat de efectuar una operació similar amb el possible sector residencial al nord del casc antic (zona escola bressol).

## 6.7. Sistemes urbanístics d'espais lliures i equipaments

Tal i com s'ha exposat abans, la dotació d'equipaments públics no cobreix les determinacions de sòl per m2 de sostre establertes en la llei d'urbanisme. Aquesta deficiència només es teòrica atès que el municipi disposa d'un ampli espai lliure públic, si bé actualment està qualificat com SNU. La superfície de nous equipaments haurà d'incrementar-se a mesura que la població creixi per poder cobrir les necessitats de tota la població. En quant als equipaments existents està prevista l'ampliació de la zona esportiva municipal. El planejament també haurà de preveure una futura ampliació del cementiri .

## 6.8. Xarxes de serveis

### 6.8.1. Aigua

El Departament de Planificació d'Usos de l'aigua de l'ACA informe respecte a la xarxa existent:

“La xarxa d'abastament d'Argelaguer – Tortellà -Montagut presenta dues fonts d'abastament. La més important és superficial i capta l'aigua directament des del Gomarell, riu subsidiari del Llierca. Des d'aquesta captació es distribueix l'aigua mitjançant un seguit de conduccions bastant complexa. Per una altra banda, existeix un pou de reserva que dona abastament al municipi d'Argelaguer, que únicament entra en funcionament en cas d'emergència. La gestió de la xarxa va a càrrec de Prodaisa, SA.

### Descripció de les unitats aquíferes

1. Pou de reserva: Atesa la fondària que presenta aquest pou molt probablement explota dues unitats compostes pels materials quaternaris al·luvials i el materials paleògens de l'Eocè. Cap de les dues formacions és un aqüífer molt productiu, ja que els materials terciaris estan compostos per margues i guixos, i el quaternaris materials heteromètrics que cap a sostre guanyen en matriu llimosa, argilosa.

D'altra banda, i atès que s'exploten materials amb elevats continguts en guix, és habitual trobar-se altes concentracions en sulfats.

2. Captació Gomarell: captació superficial al riu Llierca.

### Problemàtica als elements de la xarxa

S'aprecia un rendiment molt baix de la xarxa, per sota del 50 %, motivat pel deteriorament de les conduccions, el qual és degut a la precipitació de minerals dissolts a l'aigua, la qual cosa provoca una reducció en la secció útil de la canonada.

### Principals conclusions preliminars del PSAAC

La xarxa d'Argelaguer-Tortellà-Montagut s'alimenta, principalment, d'una captació superficial al riu Gomarell, afluent del Llierca. Atès que la litologia de la conca del Gomarell és molt rica en carbonats i sulfats, l'aigua presenta, en dissolució, elevades concentracions d'aquest minerals. Aquesta aigua és distribuïda als diferents municipis que componen la xarxa a través d'un entramat de conduccions força complex.

Les conduccions que formen la xarxa presenten una reducció ostensible de la secció útil, degut a la precipitació dels minerals presents a l'aigua. Per aquesta circumstància es proposa la reposició progressiva dels trams més afectats.

Pel que fa a la qualitat de l'aigua, cal destacar l'elevada concentració de sulfats, en determinades èpoques."

Les actuacions pendents per a millorar el subministra son:

- 1.- Millorar el sistema de potabilitzar l'aigua del municipi.
- 2.- Promoure la legalització de totes les captacions del municipi.
- 3.- Conscienciar a la població sobre la necessitat d'un ús i consum racional de l'aigua.
- 4.- fer seguiment de la contaminació de les aigües subterrànies per nitrats i estudiar possibles alternatives de captació.
- 5.- Les conduccions que formen la xarxa presenten una reducció ostensible de la secció útil, degut a la precipitació dels minerals presents a l'aigua. Per aquesta circumstància es proposa la reposició progressiva dels trams més afectats.

### 6.8.2. Sanejament

Les actuacions pendents per a millorar el subministra son:

- 1.- Instaurar una xarxa separativa d'aigües pluvials.
- 2.- Constituir una entitat de l'aigua supramunicipals que reordeni la gestió de l'aigua.
- 3.- executar a la major brevetat el col·lector fins a la EDAR de Sant Jaume de Llierca per tal de eliminar la EDAR de Tortellà.

### 6.8.3. Xarxa de subministra energia elèctrica

Els nous sectors de planejament hauran de preveure la millora i ampliació de la xarxa existents i en la mesura del possible el seu soterrament per a millorar el paisatge urbà. El document per a l'aprovació inicial haurà de contenir un estudi acurat de les necessitats dels nous sectors (especialment els industrials) i les mancances del subministra actual.

#### **6.8.4. Gas**

Actualment el municipi disposa d'una xarxa de gas que des de un dipòsit situat al final del carrer de la Xiruca alimenta els habitatges d'aquest carrer i del àmbit format pels carrers de Sales, Sant Aniol , França i avinguda de la Diputació.

Els nous sectors residencials i industrials hauran de contemplar la ampliació i millora de la xarxa. També es fomentarà la ampliació de la xarxa al sòl industrial i residencial existent al altres costat de la carretera i a tots els habitatges del casc antic.

#### **6.8.5. Enllumenat**

Caldrà redactar un Pla Municipal d'adequació de la il·luminació exterior d'acord amb el que estableix l'article 12 del Decret 82/2005 de 3 de maig pel qual s'aprova el reglament de desenvolupament de la llei 6/2001 de 31 de maig d'ordenació ambiental d'enllumenat per a la protecció del medi.

Les propostes d'actuacions per adequar les instal·lacions d'enllumenat públic a la llei 6/2001 mínimes haurien de ser son:

- Substitució dels pàmpols i les làmpades antigues d'alguns carrers
- Afegir reguladors de flux en els quadres que no en tenen
- Establir una regulació horària de nit
- Tenir un bon manteniment de les instal·lacions



#### **6.8.6. Comunicació i informació**

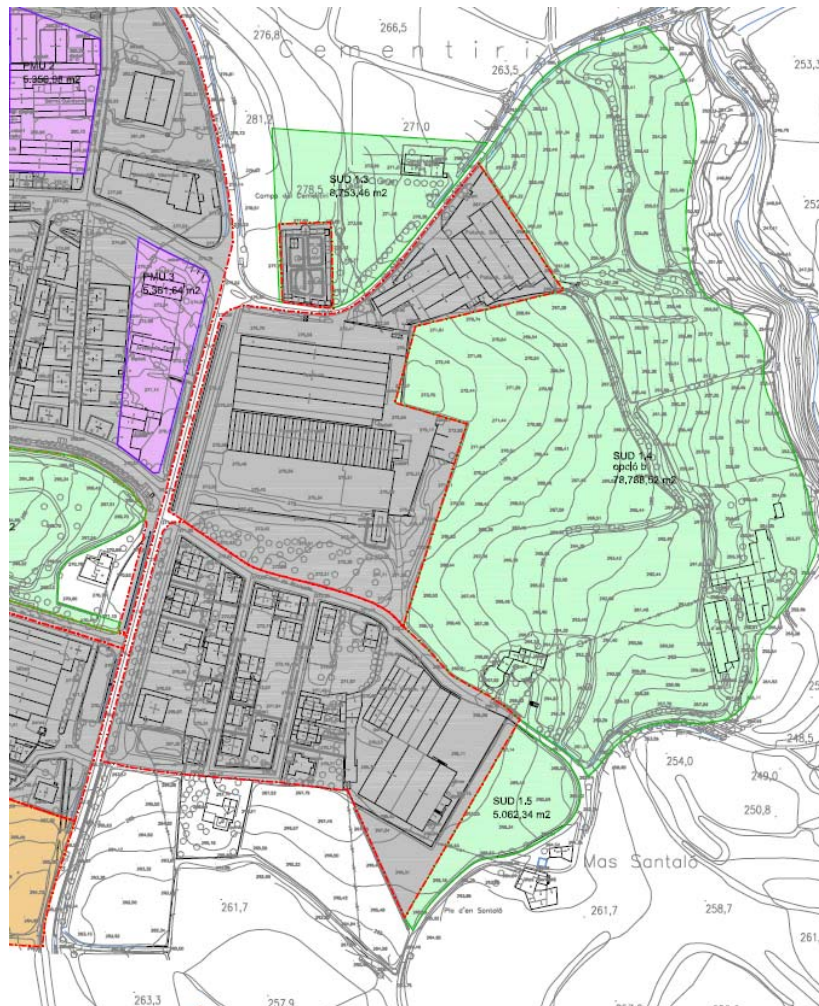
Els nous sectors de planejament hauran de preveure la millora i ampliació de la xarxa existent i en la mesura del possible el seu soterrament per a millorar el paisatge urbà. El document per a l'aprovació inicial haurà de contenir un estudi acurat de les necessitats dels nous sectors (especialment els industrials) i les mancances del subministra actual.

## 6.9. Propostes

Es planteja un creixement moderat pel sòl residencial i una aposta mes important pel sòl industrial (atès les necessitats de creixements de les indústries locals per a garantir la seva continuïtat). El document proposa tres alternatives que son combinacions de diferents creixements compatibles entre ells. Les principals actuacions que es plantegen en aquest document son (la numeració correspon a la del plànol esquemàtic de proposta):

Creixement de les activitats econòmiques.

1.- es concentra el creixement industrial al est del nucli urbà. S'aposta per la separació dels usos industrials (est) i els usos residencials (oest de la carretera). Es proposa fer el creixement industrial en continuïtat amb les indústries existents per tal de facilitar el creixement i la competitivitat de les indústries existents. Es plantejaran quatre possibles taques de creixement en funció de la indústria a que donen serveis (sector 1.a, 1.b, 1.c i 1.d) aquest sector ha de servir per a garantir l'espai suficient per dotar al municipi del sòl per activitats econòmiques de nova creació o el trasllat de les existents en el nucli antic i per millorar la mobilitat de la franja est del nucli urbà.



Creixement residencial

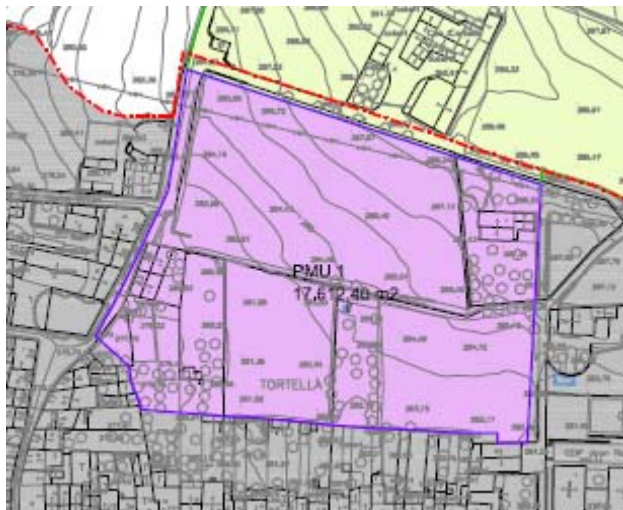
2.- nou sector de creixement residencial al nord del casc urbà situat entre la UA 2 i la carretera de Tortellà a Argelaguer. De forma que es garanteixi la urbanització dels accessos a la futura escola bressol municipal i es lligui aquesta amb el cas urbà. Aquest sector s'haurà de

## POUM TORTELLÀ

desenvolupar un cop consolidats els sectors provinents del antic planejament (UA2 ara anomenat PMU 1, i el sector B del pla parcial residencial (ara anomenat PAU 1). Es plantegen dues possibles taques de creixement (sector 2a i sector 2b).



5.- delimitació de un polígon de actuació en el sector de sòl urbà no consolidat UA 2 “Cal Navarro”, per tal de definir amb precisió els seus objectius així com establir els terminis pel seu desenvolupament. Es podran modificar els paràmetre del aprofitament del antic sector si això millora les cessions obligatòries i la sostenibilitat del futur creixement. La execució del sector haurà de servir per a millorar l’accessibilitat de la part nord del nucli urbà.



7.- delimitació de polígon de actuació en el sector de sòl urbà no consolidat “sector B” del pla parcial residencial de les antigues NNSS per tal desenvolupar el planejament derivat redactat:

## POUM TORTELLÀ

projecte de reparcel·lació i projecte de urbanització. La execució del nou PAU 1 haurà de servir obligatòriament per a millorar l'accessibilitat a la zona d'equipaments municipal.



6.- es planteja com alternatives al creixement residencial amb consum de sòl la possibilitat de reconvertir els usos industrials de les illes industrials més properes al casc antic (PMU 2 i PMU 3). Aquesta alternativa implica que el creixement industrial al altre costat de la carretera en principi augmenti de mida per a facilitar el trasllat de les indústries i que aquestes no es deslocalitzin.



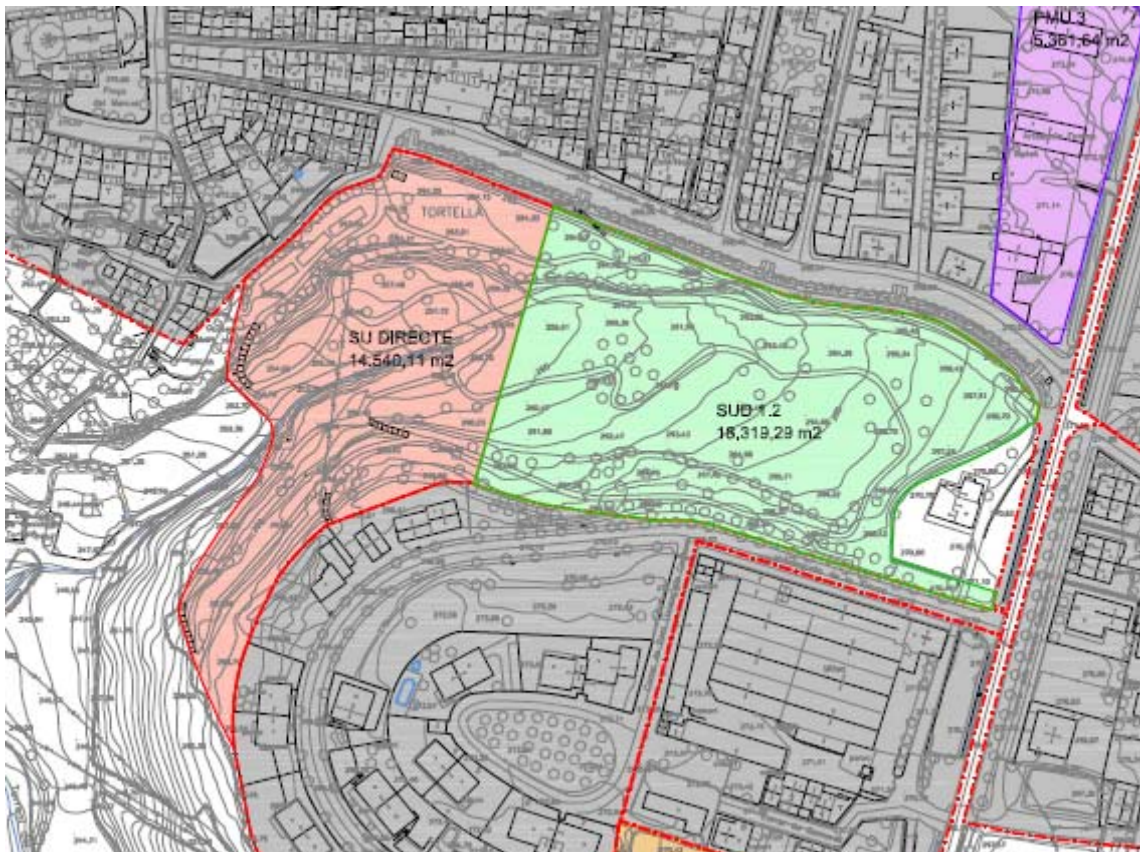
Casc antic

8.- El planejament haurà de preveure un estudi detallat del sector oest del casc antic per tal de recuperar el vial de ronda que delimita el sòl urbà del rústec, definir amb precisió els usos i aprofitaments admissibles a la part posterior de les finques, conservar els antics safareigs i ajustar la zona de protecció visual a la nous paràmetres que se'n derivin de la ordenació del sector.

9.- caldrà re definir els paràmetres de les ordenances del sòl urbà per tal de protegir , en la mesura del possible, el paisatge urbà del municipi i la parcel·lació tradicional. Caldrà definir amb precisió els usos admissibles al oest del nucli antic, per tal de protegir els elements tradicionals existent (safareigs, vial de ronda, etc) i fomentar la seva recuperació.

Espais lliures públics

3 (1e).- es proposa la “requalificació” del parc de Santaló, avui qualificat com a sòl no urbanitzable com a sistema d'espais públics. En part per assolir les ràtios exigides per la nova llei de urbanisme i en part per concentrar les superfícies obligatòries de cessions en una part central del municipi. A tal efecte es qualificarà una part d'aquest espai com a sistema d'espais públics en sòl urbà (punt 3) i l'altre part es situarà com a sòl de cessió obligatòria per a sistemes d'espais lliures públics dins d'un sector discontinu amb el sòl de creixement industrial (punt 1e).

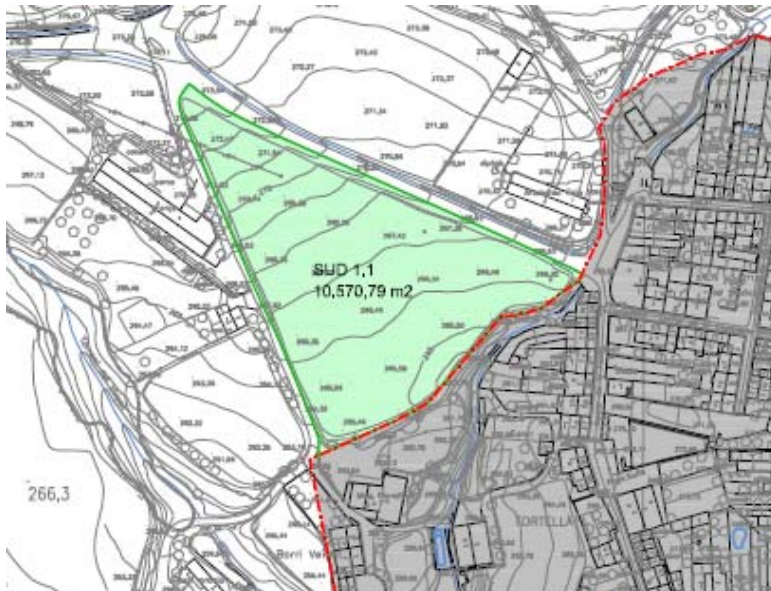
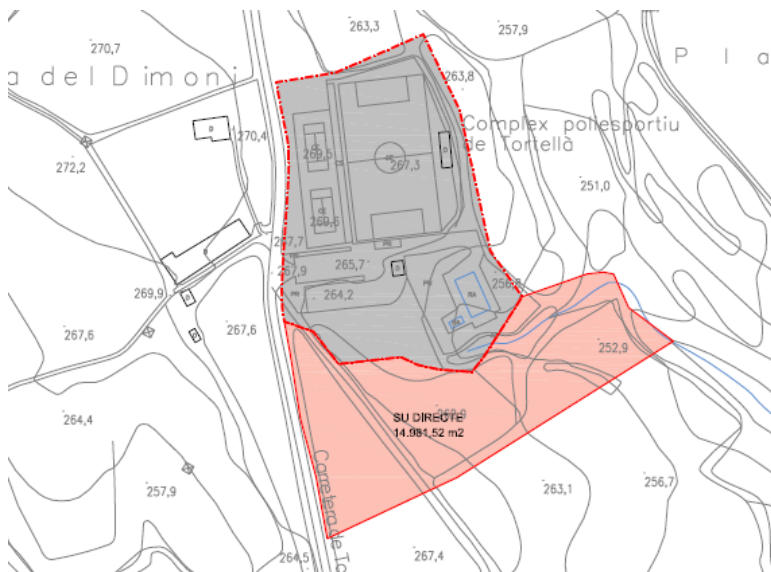


## POUM TORTELLÀ

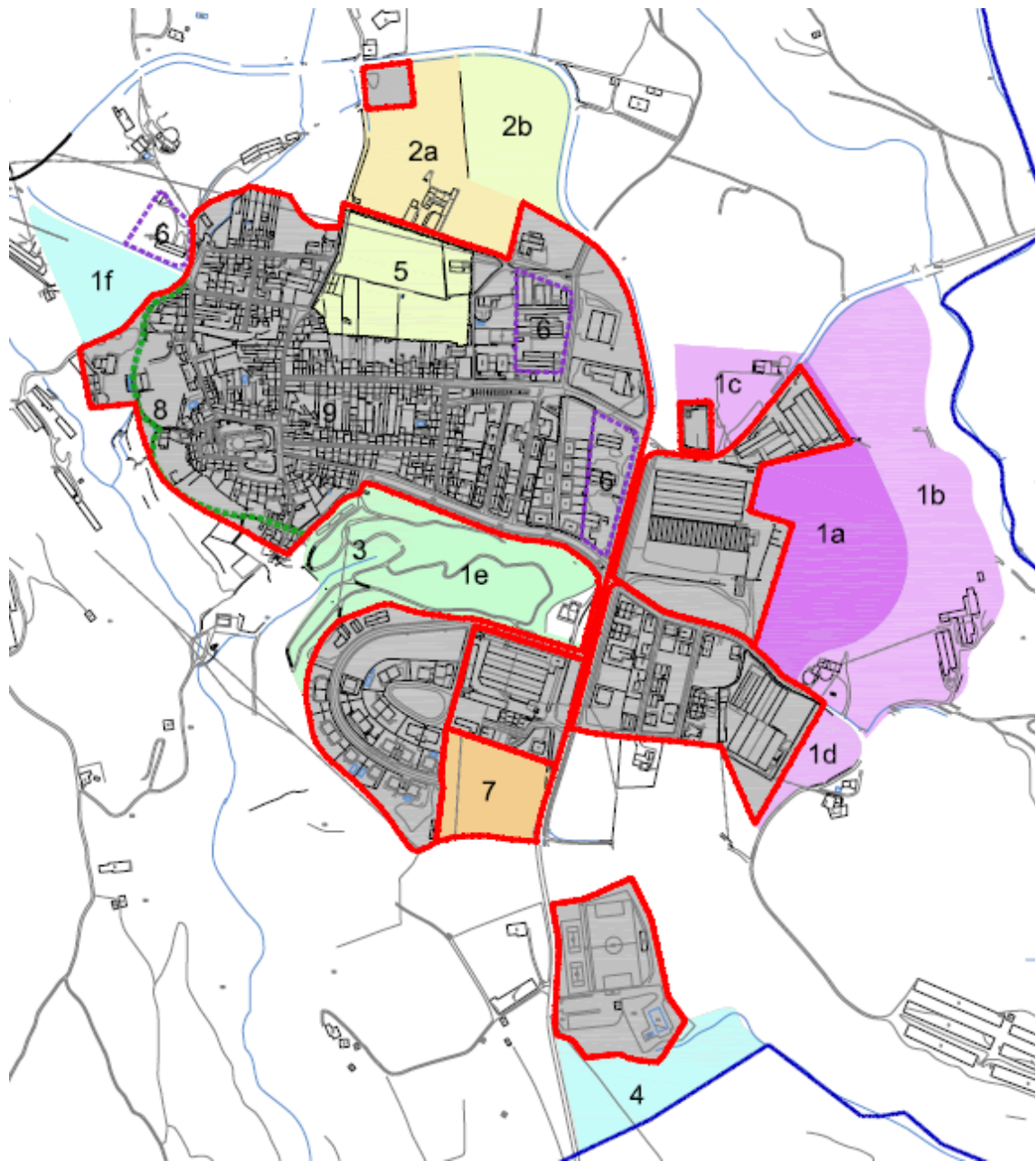
### Equipaments públics

1f.- Es fa una reserva de sòl destinat a equipaments en la façana oest del casc antic. L'objectiu d'aquesta actuació es fer una actuació similar a la efectuada amb l'avinguda de la Diputació (prolongació del carrer Besalú) per tal de millorar l'accessibilitat al casc antic des de la carretera de Montagut, dotar a aquesta part del municipi d'una reserva d'espai públic per aparcament i obtenir sòl per a la construcció de futurs equipaments públics en un lloc, que per la iniciativa pública de les actuacions, permetrà controlar amb mes facilitat la conservació de la façana de ponent del casc antic.

4.- el planejament també proposarà la ampliació de la zona d'equipaments municipal amb els terrenys de propietat pública existents entre aquest i el límit de terme amb el municipi d'Argelaguer.



ESQUEMA DE LES DIFERENTS PROPOSTES DE CREIXEMENT



QUADRE DE SUPERFÍCIES DE LES DIFERENTS ALTERNATIVES DE CREIXEMENT

	ESTAT ACTUAL	%	ALTERNATIVA A	%	ALTERNATIVA B	%	ALTERNATIVA C	%
SÒL URBANITZABLE DELIMITAT								
SUD 1			72.361,07		72.361,07		121.494,40	
SUD 2			21.616,22		37.864,54		37.864,54	
<b>TOTAL SUD</b>		0,00%	<b>93.977,29</b>	0,85%	<b>110.225,61</b>	1,00%	<b>159.358,94</b>	1,44%
SÒL URBÀ	285.652	2,58%	315.173	2,85%	315.173	2,85%	315.173	2,85%
ZONA VERDA (DÈFICIT SÒL URBÀ)			14.540,11		14.540,11		14.540,11	
AMPLIACIÓ ZONA POLIESPORTIVA			14.981,52		14.981,52		14.981,52	
SÒL URBÀ NO CONSOLIDAT	28.687,66	0,26%	28.687,66	0,26%	28.687,66	0,26%	28.687,66	0,26%
PMU 1	17.612,40		17.612,40		17.612,40		17.612,40	
PAU 1	11.075,26		11.075,26		11.075,26		11.075,26	
<b>TOTAL SU</b>	314.339,42	2,84%	343.861,05	3,11%	343.861,05	3,11%	343.861,05	3,11%
<b>TOTAL SNU</b>	10.742.522,58	97,16%	10.619.023,66	96,04%	10.602.775,34	95,89%	10.553.642,01	95,45%
<b>TERME MUNICIPAL</b>	<b>11.056.862,00</b>	<b>100,00%</b>	<b>11.056.862,00</b>	<b>100,00%</b>	<b>11.056.862,00</b>	<b>100,00%</b>	<b>11.056.862,00</b>	<b>100,00%</b>

QUADRE DE SUPERFÍCIES DE SOSTRE I NOMBRE D'HABITATGES

**N HABITATGES ESTAT ACTUAL · POTENCIAL PLANEJAMENT VIGENT · PROPOSTA POUM**

	ESTAT ACTUAL	POTENCIAL P VIG	PROPOSTA RESIDENCIAL POUM (Nº HABITATGES)		
			PROPOSTA a	PROPOSTA b	PROPOSTA c
	385	471	385	385	385
clau II			9	9	9
clau III			18	18	18
SUD 2			43	75	75
PMU 1			48	48	48
PAU 1			11	11	11
<b>TOTAL HABITATGES</b>			<b>514</b>	<b>546</b>	<b>546</b>
<b>TOTAL INCREMENT SOBRE EXISTENT</b>			<b>33,51%</b>	<b>41,82%</b>	<b>41,82%</b>

(1) dada facilitada per ajuntament

**SOSTRE INDUSTRIAL ESTAT ACTUAL · POTENCIAL PLANEJAMENT VIGENT · PROPOSTA POUM**

	ESTAT ACTUAL	POTENCIAL P VIG	PROPOSTA SOSTRE INDUSTRIAL		
			PROPOSTA a	PROPOSTA b	PROPOSTA c
ZONA IV	43.907	43.907	43.907,25	43.907,25	43.907,25
SUD 1.4			12.455,10	12.455,10	33.090,96
SUD 1.3			3.676,26	3.676,26	3.676,26
<b>TOTAL SÒL INDUSTRIAL</b>			<b>60.039</b>	<b>60.039</b>	<b>80.674</b>
<b>TOTAL INCREMENT</b>			<b>36,74%</b>	<b>36,74%</b>	<b>83,74%</b>

QUADRE DE CREIXEMENT RELATIU

	SÒL PENDENT DE DESENVOLUPAR	CANVI D'ÚS O SU DIRECTE	ALTERNATIVA A	ALTERNATIVA B	ALTERNATIVA C	MÀXIM PREVIST PT
<b>SÒL URBANITZABLE DELIMITAT</b>						
<b>SUD 1</b>						
subsector 1			10.570,79	10.570,79	10.570,79	
subsector 2			18.319,29	18.319,29	18.319,29	
subsector 3			8.753,46	8.753,46	8.753,46	
subsector 4			29.655,19	29.655,19	78.788,52	
subsector 5			5.062,34	5.062,34	5.062,34	
<b>TOTAL SUD 1</b>			<b>72.361,07</b>	<b>72.361,07</b>	<b>121.494,40</b>	
<b>SUD 2</b>						
			21.616,22	37.864,54	37.864,54	
<b>TOTAL SUD 1+SUD 2</b>			<b>93.977,29</b>	<b>110.225,61</b>	<b>159.358,94</b>	
<b>SÒL URBÀ</b>						
PMU 1	17.612,40		17.612,40	17.612,40	17.612,40	
PMU 2		5.356,98				
PMU 3		5.361,64				
<b>TOTAL PMU</b>	<b>17.612,40</b>	<b>10.718,62</b>	<b>17.612,40</b>	<b>17.612,40</b>	<b>17.612,40</b>	
<b>PAU 1</b>						
	11.075,26		11.075,26	11.075,26	11.075,26	
ZONA VERDA (DÈFICIT SÒL URBÀ)		14.540,11				
AMPLIACIÓ ZONA POLIESPORTIVA		14.981,52				
<b>TOTAL SU DIRECTE</b>		<b>29.521,63</b>				
<b>TOTAL SU</b>	<b>28.687,66</b>	<b>40.240,25</b>	<b>28.687,66</b>	<b>28.687,66</b>	<b>28.687,66</b>	
<b>TOTAL SU + SUD (Ha)</b>	<b>28.687,66</b> <b>2,87</b>	<b>40.240,25</b> <b>4,02</b>	<b>122.664,95</b> <b>12,27</b>	<b>138.913,27</b> <b>13,89</b>	<b>188.046,60</b> <b>18,80</b>	<b>13,44</b>
<b>% SÒL CREIXEMENT/SÒL ACTUAL</b>			42,94%	48,63%	65,83%	47,04%
<b>sòl urbà actual</b>	28,57					