

## 4. Anàlisi urbanístic

### 4.1. Evolució històrica

Tortellà, com gairebé tots els pobles construïts a l'era cristiana, es va formar al voltant de l'església i del cementiri, zona anomenada la sagrera. Ja abans de l'any 900 existia la parròquia de Santa Maria de Tortellà, conjunt format per un temple i un habitatge per al sacerdot que tenia cura dels feligresos; el temple (devia ser una construcció molt petita) era a l'actual església, mentre que l'habitatge del sacerdot era gairebé segur la casa adossada a l'actual rectoria a la part de tramuntana, perquè hi ha notícies que ja al segle XII i fins al XVIII hi va viure el capellà major-sagristà. És possible que existís alguna masia, però no hi han notícies.

L'any 1185 el senyor Arnau de Sales va donar a Ramon, clergue de Tortellà, «fins a la fi dels segles» el domini directe sobre totes les possessions que tenia per la senyoria de Sales, i així el territori del Puig de Santa Maria passà a l'església que amb el pas dels anys s'anomenà la Cellera de Tortellà: aquí s'edificà el poble.

Al segle XIII es va construir el grup d'habitatges que hi ha des del començament de l' actual carrer de la Font fins a tocar la Rectoria; hi havia cinc llars. També era en peu el mas Cortada de Vall (actual can Robert Garrigós, carrer de la Font núm. 1). És possible que existís el mas Lliurella, amb el nom de «ça Libra» (can Rossend, carrer de França, 3). També en aquest segle o al començament del XIV es construí l'antiga església romànica. Durant el segle XIV va haver-hi un època de fam i pestes i el creixement del poble va ser insignificant. Als segles XV i XVI apareixen el mas Costey, el mas Santaló de la Cellera, i el barri de Vinyot, format per dues o tres cases.

Al llarg del segle XVII i de manera especial a partir del primer terç, Tortellà es converteix en un poble de teixidors de lli i de cànem, i sobre- tot de paraires i de negociants. L'establiment d'aquests artesans comportà una bona urbanització de la Cellera. A final d'aquest segle s'havia construït el carrer de Mont (part de l' actual carrer d' Olot i de la Plaga), part dels de l'Amargura, de França i de la Font, i algunes cases de la plaga del Mercat.

Poc a poc s'anaren edificant les cases de la Plaga i d'alguns carrers del poble, però a l'últim terç de segle XVIII el nombre de construccions fou espectacular. Cap al 1825 la Plaça del Mercat s'ordena tal com és avui dia, quedant constituïda per la Plaça Major, el carrer de l'Enrajolat, part del carrer de Mont i part del cementiri.

L'edificació es portà a terme lentament, al llarg de decennis, en dues etapes: a) la part de ponent i de migdia es va construir en el lapse 1690-1750. b) els terrenys de la part de sol ixent, compres l' actual can Manté i fins a ca l' Àngel (aquesta casa ja era en peu), pertanyien al mas Santaló de la Cellera, i el seu propietari, Miguel Santaló, els va vendre l' any 1761 junt amb els dos primers solars del carrer de Besalú; poc després s'hi van fer cases.

Fins poc després del 1860 l' actual carrer de França estava dividit en dues vies: a) «via que va del carrer de l' Enrajolat al carrer de França» i b) carrer de França, que comprenia des de can Saluda fins poc més amunt de l' actual Casino.

El Carrer de Sant Pere; antic «camí a Brunells». Era un camp del mas Santaló de la Cellera que l'any 1779 el seu propietari el va vendre i el van dividir en parcel·les per a «setis de cases», deixant 18 pams per a carrer. En principi se l'anomenà carrer de la Fàbrica. Mateix origen va tenir el carrer de Sant Joan, que es construí en «el camp gran del mas Santaló de la Cellera» entre 1782 i 1784, el carrer de Besalú, que eren terrenys del mas Santaló de la Cellera i que els seus propietaris anaren venent per construir-hi cases; es tractava de la part dreta, ja que la part esquerra eren solars del carrer de Sant Pere.

Les edificacions del carrer d'Olot van ser edificades al llarg dels segles XVI i XVIII. El Carrer de Vinyot; està format per l'antic «barri de Vinyot», esmentat ja al segle XVI amb dues o tres cases

## POUM TORTELLÀ

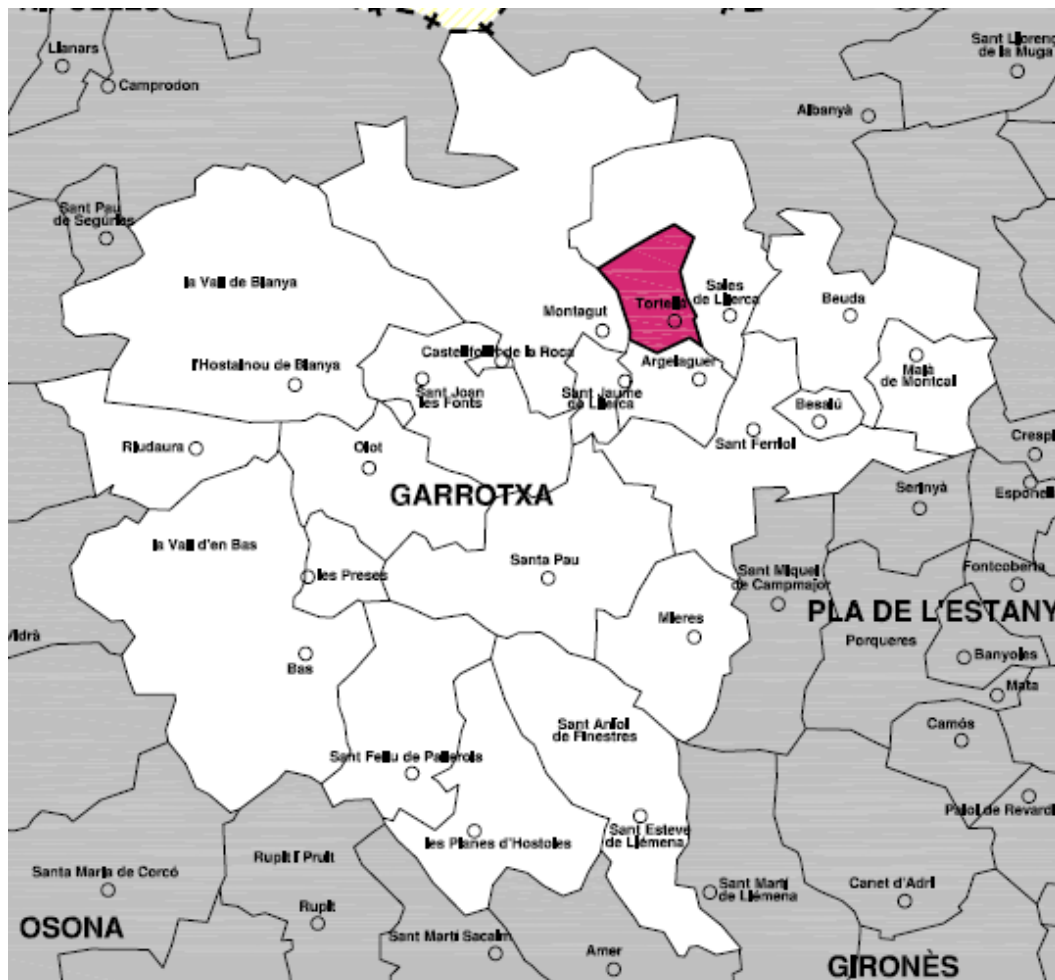
i «camí que va del prat de l'església a Argelaguer» i que es va edificar a la segona meitat del segle XVIII. La majoria de solars que avui conformen el carrer de Ciutadella, travessia de Ciutadella, carrer de Sant Jaume i carrer de Sales; (dit al segle XVIII, «camí dels estricadors») es vengueren a finals del segle XVIII.

Durant la primera meitat del segle XIX, com a conseqüència de l'estancament econòmic, la fesomia del poble canviar poc fins a l'aparició de les primeres indústries. Els temps econòmicament difícils van continuar fins al començ de la dècada dels anys seixanta que Tortellà va tenir una dècada de desenvolupament econòmic que va determinar que molta gent, amb estalvi, es pogués permetre l'adquisició de casa pròpia: així van aparèixer els carrers de Sant Jordi i Sant Miquel, carrer Bon Aire i el carrer de Gomarell

### 4.2. Estructura bàsica del territori

#### 4.2.1. Emmarcament comarcal

El municipi de Tortellà té una demarcació de 10,98 Km<sup>2</sup> i s'estén per la riba esquerra del Llierca (que n'estableix el límit occidental) fins poc abans de la seva confluència amb el Fluvià, al sector de transició entre la muntanya de l'Alta Garrotxa i el sector més planer de la vall del Fluvià.



## POUM TORTELLÀ

Està envoltat pels termes de Montagut i Oix a l'oest, Argelaguer al sud i Sales de Llierca a l'est i al nord. El nucli de Tortellà aplega el 85% de la població resident al municipi, que és de 758 habitants (2009). La resta viu en disseminats, comunicada per camins veïnals. La densitat del municipi és de 64,5 hab/km<sup>2</sup>.

El "comuns" amb 2,62 km<sup>2</sup> són boscos de titularitat municipal. El 32% del territori es troba protegit per l'Espai d'Interès Natural de l'Alta Garrotxa. Els cursos fluvials (riu Llierca, rierols de Juiàs, de l'Horta, de Canalies i de Tortellà...) són fonamentals per a preservar i connectar els espais naturals i són un pas de fauna molt important.

El municipi és el centre on conflueixen gran nombre de camins i carreteres que comuniquen amb la resta del territori. Per això, la població és considerada la portada d'entrada a l'Alta Garrotxa

### 4.2.2. Emmarcament municipal

El municipi s'estructura en dos parts clarament diferenciades: la meitat nord ocupada per boscos (57% de la superfície) i la meitat sud ocupada per conreus (al voltant del 34%) i les àrees urbanitzades, que representen el 5% del terme. Els conreus, les zones industrials i els assentaments urbans es localitzen a la zona planera, mentre que els terrenys amb pendents superiors al 20% es troben ocupats per boscos.

Fora del perímetre urbà i urbanitzable es manté l'espai agrari, amb una zona d'horts a la banda sud del nucli antic i la resta amb camps de conreu.

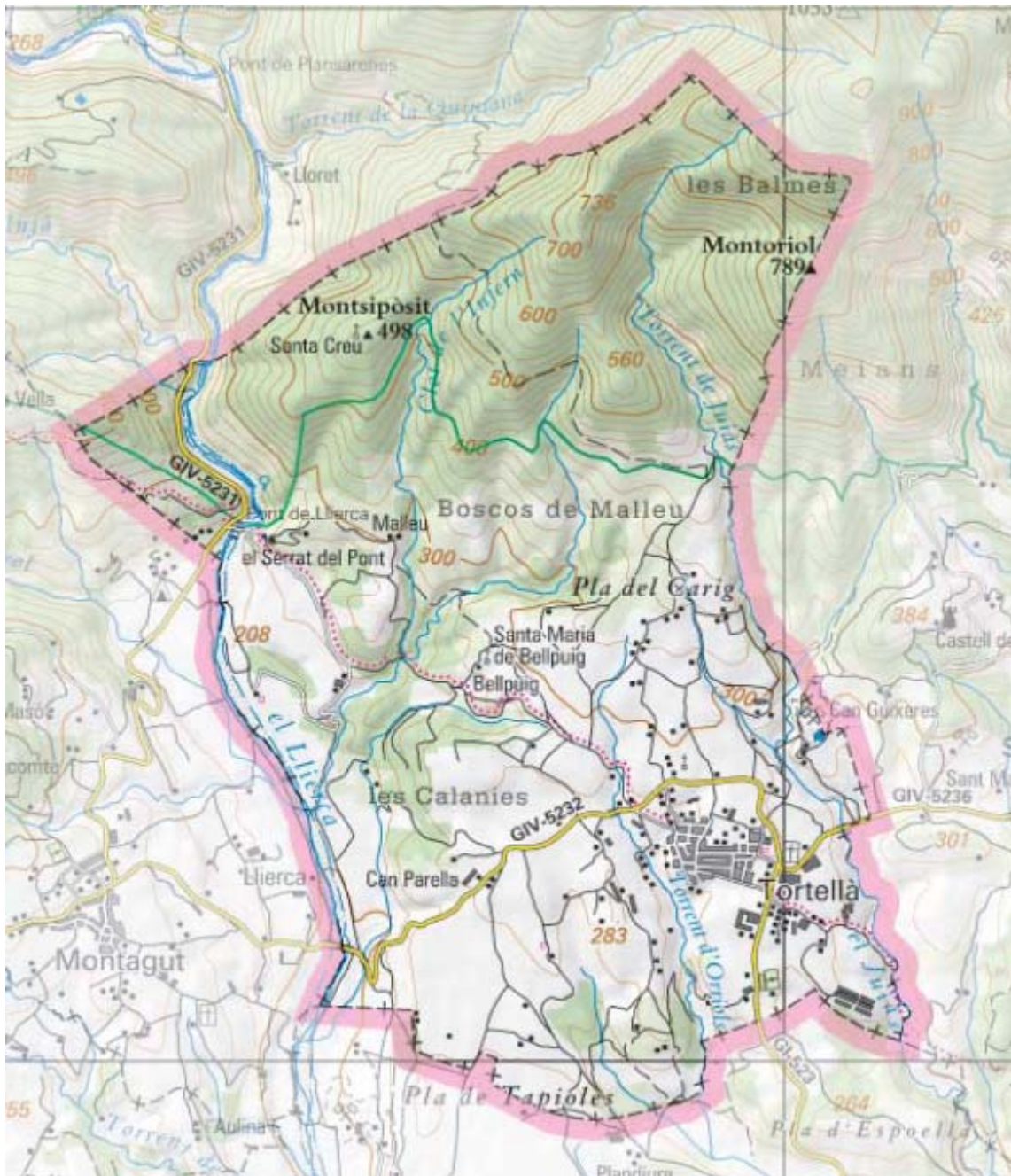
La principal via de comunicació del municipi és la carretera GI-523 que té l'origen a la N-260, al municipi d'Argelaguer, i després de travessar Tortellà continua fins a Montagut (GIV-5232). Les masies disseminades estan comunicades per una xarxa de camins veïnals.

El sòl urbà està concentrat al sud est del terme municipal tocant al municipi de Argelaguer. La carretera GI-523 divideix per la meitat el sòl urbà en sentit nord-sud. Al est de la carretera es situa en nucli antic (al nord) i el barri residencial crescut recentment al voltant de l'antiga fabrica de Can Fontfreda. Aquest dos nuclis estan separats per un gran parc de titularitat pública qualificat com a sòl rústec. Al oest de la carretera es situa un barri residencial dels anys setanta del segle passat i el nou sector industrial al nord i la zona d'equipaments municipal al sud.

El nucli antic de Tortellà s'estructura a partir de l'església de Santa Maria. La topografia del terreny -sobre el Puig de Santa Maria- ha propiciat que les edificacions no cresquessin al voltant de l'església, sinó que es disposessin en direcció est-oest i en direcció nord. Això dona una gran linealitat als carrers de Sales i Besalú i fa que les edificacions siguin alineades al vial amb planta baixa i dues plantes pis. Només els carrers de la banda de ponent presenten una certa tortuositat per adaptar-se al desnivell i són estrets. La part més propera a la carretera d'aquest sector es actualment d'ús industrial.

El barri residencial i l'antiga fabrica Fontfreda estan ordenats per vials concèntrics a un espai públic central de forma el·líptica. Els habitatges són de tipologia unifamiliar aïllada (baixa densitat) i el sòl industrial està actualment ocupat per una única activitat.

El camí de Bronyells i un parc públic separa el sector industrial del residencial al costat est de la carretera, si bé al final d'aquest vial en direcció al mas Santaló troben de nou una activitat industrial dedicada a la fabricació de cadires. Les activitats industrials que es desenvolupen en aquest sector són de gran superfície i amb una vialitat inadequada per aquest tipus d'activitat (carrers estrets, falta d'aparcaments, etc). El sector residencial està estructurat en malla amb tipologia edificatòria unifamiliar aïllada.



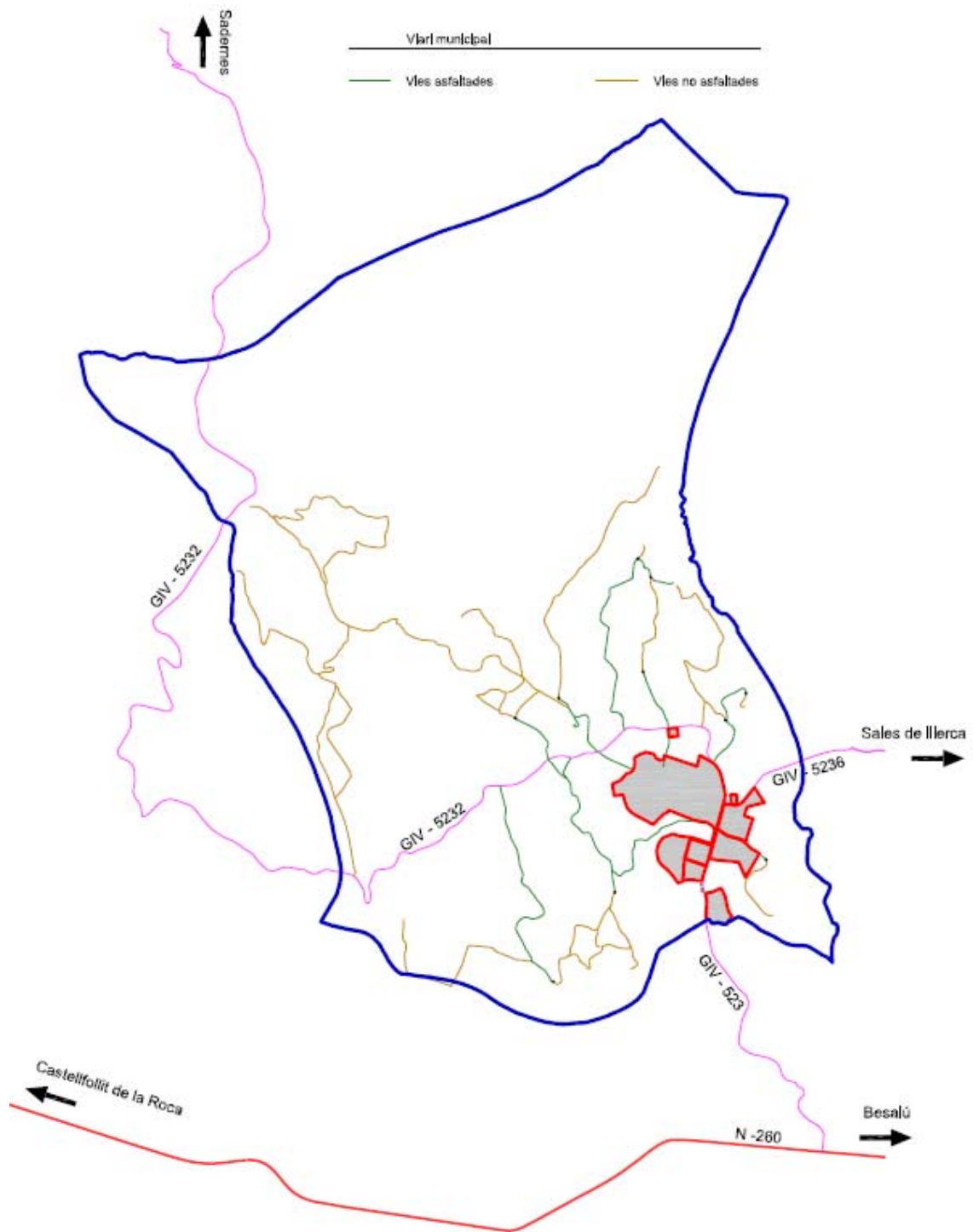
**4.2.2.1 Xarxa de camins**



Fins l'entrada del segle XX, Tortellà havia estat un nus important de comunicacions. Del nucli sortien una munió de camins carreters, molts d'ells ja perduts, que comunicaven Tortellà amb els pobles de les rodalies i els pobles del Vallespir, amb els que mantenia un actiu comerç.

Actualment la via principal, com ja s'ha indicat, es la carretera que uneix Argelaguer, Tortellà i Montagut (GI-523). Aquesta via no te una intensitat de trànsit rodat elevada, excepte el tram utilitzat pels camions de la pedrera.

L'altra via important es la que uneix el nucli urbà amb Sales de Llierca (GIV-5236) però amb molta menys intensitat de trànsit que l'anterior.



*Xarxa de camins primaris*

## POUM TORTELLÀ

Son tos aquells que estan asfaltats i que comuniquen generalment les explotacions agrícoles amb les dues carreteres que travessen el municipi. En general tenen orientació sud - nord i generalment continuen en direcció a la muntanya (nord) amb camins secundaris (no asfaltats).

### *Xarxa de camins secundaris*

Son aquells que accedeixen al sòl forestal o a les explotacions agràries i ramaderes mes allunyades del nucli urbà.

#### **4.2.2.2 Xarxa de carrers**

La xarxa de carrers dels sectors mes nous (sud-est del nucli urbà) es troba generalment en bon estat, ja que s'han anat arranjant els carrers periòdicament. Els carrers més amples i transitats estan asfaltats i especialment el carrer Besalú disposa d'àmplies zones d'aparcament i voreres ben dimensionades amb arbrat. Els carrers perimetrals del casc antic (carrer d'Olot, carrer Ciutadella, camí dels horts del Vinyot, carrer Vinyot etc) son els que presenten un pitjor estat de conservació.



### 4.3. Planejament territorial i sectorial

#### 4.3.1. Pla territorial General de Catalunya

Les determinacions generals que realitza el Pla Territorial General de Catalunya es descriuen sintèticament amb 15 criteris de planejament, que el Pla Territorial inclou en la seva base de formulació, a continuació es transcriuen :

##### 1.1.- LES PREMISSES DEL PROGRAMA DE PLANEJAMENT TERRITORIAL

###### 1.1.1.- Consideracions generals

En coherència amb les determinacions del Pla territorial general, el Programa de Planejament Territorial ha adoptat les premisses a l'escala general de Catalunya que es presenten en aquest capítol, les quals es concreten en criteris, de caràcter qualitatiu, per al tractament dels diversos components de les propostes d'ordenació, i en hipòtesis, de caràcter quantitatiu, que permeten definir diferents escenaris econòmics i demogràfics als quals les propostes d'ordenació ha de poder donar resposta.

D'altra banda, mentre els criteris venen marcats per exigències de preservació de valors, convivència d'usos i sostenibilitat en les opcions territorials, els escenaris econòmics i demogràfics expressen exigències quantitatives d'ubicació d'habitatges i llocs de treball que posaran sovint a prova els criteris. Es tracta, per tant, de premisses de signe diferent entre les quals els plans han de fer possible l'acord.

###### 1.1.2.- Criteris de planejament

Cada un dels quinze criteris que es presenten en aquest capítol té una formulació sintètica del seu contingut el qual es desplega en un breu text en què es pot distingir una primera part que expressa una constatació de la realitat i una segona en què s'expressa pròpiament el criteri.

Si bé sense una estricta exactitud conceptual, ja que la majoria de criteris sol tenir projecció en els tres sistemes en què s'articulen les propostes dels plans, sí que es pot assajar una certa classificació en funció de la major implicació de cada criteri amb un o altre sistema:

Sistema d'espais oberts

1. Afavorir la diversitat del territori i mantenir la referència de la seva matriu biofísica.
2. Protegir els espais naturals, agraris i no urbanitzables en general com a components de l'ordenació del territori.
3. Preservar el paisatge com un valor social i un actiu econòmic del territori.
4. Moderar el consum de sòl.

Sistema d'assentaments

5. Afavorir la cohesió social del territori i evitar la segregació espacial de les àrees urbanes.
6. Protegir i potenciar el patrimoni urbanístic que vertebrava el territori.
7. Facilitar un política d'habitatge eficaç i urbanísticament integrada.
8. Propiciar la convivència d'activitats i habitatge a les àrees urbanes i racionalitzar la implantació de polígons industrials o terciaris.
9. Aportar mesures de regulació i orientació espacial de la segona residència.
10. Els nous creixements han de ser compactes en continuïtat.
11. El creixement urbà ha de reforçar una estructura nodal del territori.

Sistema de mobilitat

12. La mobilitat és un dret i no una obligació.
13. Facilitar el transport públic mitjançant la polarització i la compacitat dels sistemes d'assentaments.
14. Atendre especialment la vialitat que estructura territorialment els desenvolupaments urbans.

15. Integrar Catalunya en el sistema de xarxes urbanes i de transport europees mitjançant infraestructures concordants amb la matriu territorial.

Es presenta a continuació el text que explica el sentit i l'abast de cada criteri:

### **Sistema d'espais oberts**

1. Afavorir la diversitat del territori i mantenir la referència de la seva matriu biofísica.

Catalunya és un territori amb una gran diversitat d'ambients i de paisatges, resultat de processos d'antropització diferents, condicionats per les circumstàncies que en cada cas aporta una matriu biofísica d'enorme riquesa. Cal constatar les marcades diferències de la topografia, del substrat geològic, d'edafologia del sòl, de clima i de cobertura vegetal que es donen en el territori de Catalunya. No obstant això, sovint s'ha entès el desiderat de l'equilibri territorial com l'objectiu de fomentar una homogeneïtzació de variables com l'accessibilitat, la població, l'ocupació del sòl,... en els diferents àmbits territorials.

Creiem que aquesta visió simplista de l'equilibri no és el que el territori de Catalunya reclama, ni la que permet treure millor partit de les seves potencialitats a llarg termini.

El planejament territorial ha de tenir com a criteri bàsic que el desenvolupament econòmic i social no ha de comportar una pèrdua de la diversitat del territori, i és per aquest motiu que l'enteniment de la matriu biofísica ha d'ésser el referent principal, tant per al coneixement de l'àmbit objecte de planejament, com per a les accions i les mesures de desenvolupament, o conservació, que el pla proposi.

2. Protegir els espais naturals, agraris i no urbanitzables en general com a components de l'ordenació del territori.

Tot i l'esforçada actitud de molts plans municipals d'ordenació urbanística, els sòls rurals no urbanitzables han tingut un dèficit de planejament motivat per la insuficiència espacial dels termes municipals, els quals, per la seva extensió, poques vegades arriben a incloure configuracions significatives pel que fa al medi físic o els components biòtics del territori. Per aquesta raó, la normativa urbanística de protecció i gestió dels espais no urbanitzables ha tingut quasi sempre limitacions clares d'enfocament. D'altra banda, el planejament sectorial, com el Pla d'espais d'interès natural, si bé ha tingut la llibertat de delimitació d'àmbits, s'ha configurat com un catàleg d'elements aïllats.

Una de les principals aportacions que correspon fer al planejament territorial és configurar el sistema d'espais que han de quedar fora dels processos d'urbanització i d'implantació d'activitats intensives ja sigui pel seu valor intrínsec (biodiversitat, fertilitat, etc.), per les funcions i recursos que garanteix (recarrega d'aqüífers, protecció de riscos naturals, etc.) o per la localització territorial que els fa inadequats per al desenvolupament urbanístic.

El sistema d'espais lliures s'ha de planificar proactivament, se li ha d'assignar valor: no pot ser considerat com a residual al procés d'urbanització si no com la base del planejament; tampoc pot ser considerat com quelcom homogeni perquè no tot té el mateix valor ni compleix les mateixes funcions territorials.

Per garantir les funcions ecològiques, productives i àdhuc paisatgístiques o de lleure, cal que el sistema d'espais lliures conformi una xarxa contínua que garanteixi les connectivitats necessàries. Una xarxa formada per unitats de la màxima dimensió i amb la mínima fragmentació possible.

3. Preservar el paisatge com un valor social i un actiu econòmic del territori.

Des de la recuperació de la democràcia i l'autogovern, s'ha produït una sensible millora del paisatge interior de les ciutats i viles catalanes. L'acció dels ajuntaments i l'actitud positiva dels ciutadans han permès un redreçament notable de les dinàmiques de construcció i reforma de

les àrees urbanes que mostren un balanç altament positiu durant aquests anys. Tanmateix en els espais oberts territorials i en els entorns perifèrics de les àrees urbanes, el balanç té un signe molt diferent.

Els moviments en defensa de diversos paisatges territorials, cada vegada més nombrosos, ens mostren com els valors estètics i identitaris del paisatge han anat prenent una gran dimensió social. D'altra banda, la importància creixent del turisme, però també els objectius d'imatge d'altres sectors econòmics, han anat donant al paisatge un valor important com a actiu econòmic del territori, i amb clares perspectives de creixement en el futur.

Si bé en molts llocs calen ja accions concretes de recuperació de paisatges o de millora de les seves condicions de percepció, el planejament territorial té una notable responsabilitat en matèria paisatgística, atès que pel seu enfocament ampli i per l'escala de proposta, pot intervenir de manera global en la correcció dels processos que afecten els valors que li són propis.

Els plans, des de la visió que els permet el seu àmbit, han d'identificar les unitats de paisatge i l'articulació en l'estructura territorial, així com les dinàmiques naturals, socials i econòmiques que els fonamenten.

Des de la comprensió dels fenòmens paisatgístics, els plans han d'establir condicions directes i indirectes per a l'evolució dels paisatges i assenyalar estratègies per al manteniment o restauració d'aquells d'especial valor. En un paisatge tan antropitzat com el de Catalunya, la consideració de l'agricultura i les pràctiques ramaderes i forestals tradicionals, com a factors conformadors de paisatge, serà primordial, com també ho serà la reorientació, en la mesura del possible, d'aquelles formes intensives de ramaderia i agricultura que constitueixen, avui, algunes de les amenaces més importants per a la qualitat del paisatge rural.

#### 4. Moderar el consum de sòl.

El territori de Catalunya, en especial aquell sotmès a dinàmiques econòmiques més intenses, ha estat objecte d'un procés de consum de sòl creixent per la urbanització, les infraestructures i les implantacions aïllades d'activitats que en algunes àrees, com la regió metropolitana de Barcelona, ha doblat amb escreix en pocs anys l'ocupació de sòl que s'havia produït acumulativament des dels orígens de la colonització del territori.

Convé fer notar que no solament es consumeix aquell sòl que realment ocupa l'espai construït: el creixement discontinu de la trama urbana, que ha estat la tònica en amplis territoris, fragmenta el sòl i genera espais lliures fortament devaluats, d'escàs valor ecològic, productiu i paisatgístic.

En aquests moments, ateses les perspectives de creixement demogràfic i la demanda de noves infraestructures, seria irreal suposar que no caldrà ocupar més territori. Tanmateix són pertinents els criteris de restringir els processos d'ocupació als estrictament necessaris, sense perdre de vista el caràcter de recurs escàs que té el sòl, en especial aquell que té bones condicions per al desenvolupament urbanístic, i que el principi de cautela aconsella administrar acuradament.

Els plans territorials hauran de fomentar, directa o indirectament, la utilització eficient de les àrees urbanes i, en el seu cas, la renovació i rehabilitació dels teixits urbans, de forma que la demanda de més espai per a l'habitatge i les activitats econòmiques correspongui només a aquella part que no pugui tenir cabuda en les àrees urbanes existents.

### **Sistema d'assentaments**

5. Afavorir la cohesió social del territori i evitar la segregació espacial de les àrees urbanes. La cohesió social, basada en uns nivells d'equitat satisfactoris, és un dels tres pilars de la sostenibilitat. Les diferències de renda acusades entre parts del territori i la segregació espacial clara entre classes socials que pot derivar-se de la fragmentació de les trames urbanes o de la

degradació d'algunes de les seves parts, són factors amb un inequívoc potencial descohesionador.

El planejament territorial ha d'afavorir el veritable equilibri territorial, el que es refereix als nivells de renda i a l'accés als equipaments i serveis bàsics dels habitants, equilibri que és compatible amb les diferències demogràfiques, paisatgístiques i d'estructura econòmica dels diversos àmbits.

Pel que fa a les àrees urbanes, els criteris de continuïtat en els creixements i en l'evolució de les trames ha de contribuir a evitar la formació d'àrees socialment segregades, ja sigui pel baix o per l'alt nivell de renda dels seus residents. També, però, els plans territorials han de considerar els processos de degradació que s'han vingut produint en alguns barris o sectors urbans, a la recuperació dels quals es dirigeix específicament la Llei de millora de barris, àrees urbanes i viles. Si bé no correspon al planejament territorial fer propostes d'escala urbanística, sí que ha de contribuir a crear unes condicions de desenvolupament territorial favorables a la recuperació de les trames urbanes que poden ser focus de problemes socials greus.

Així mateix, en la mesura que ho permet l'abast de les determinacions que li són pròpies, el planejament territorial hauria de propiciar la innovació formal i la qualitat espacial dels assentaments entesos com aspiracions legítimes de la població i, per tant, com a factors de cohesió social.

#### 6. Protegir i potenciar el patrimoni urbanístic que vertebrava el territori.

El territori de Catalunya està vertebrat per ciutats, pobles i veïnats que constitueixen un valuós patrimoni urbanístic en el qual cal comptabilitzar les localitzacions, les formes construïdes i el sediment cultural acumulat d'aquests nuclis. Des dels anys 60 han estat freqüents en el territori formes d'implantació, tant d'àrees residencials com d'activitat, segons criteris d'accessibilitat, de propietat del sòl i d'oportunitat, la qual cosa ha posat en qüestió alguns components d'aquest patrimoni urbanístic, i han afectat greument la claredat de percepció de les identitats territorials. Aquest procés, ja sigui per causa de decisions urbanístiques anteriors a les administracions democràtiques o, en altres casos, per la falta de referents d'ordenació territorial, s'ha anat produint fins als moments actuals.

Els plans territorials han de reorientar les pautes de desenvolupament urbà del territori i propiciar el reforçament dels sistemes d'assentaments històrics a més d'establir, en funció de les seves circumstàncies, mesures per al seu creixement, reforma, renovació o conservació.

#### 7. Facilitar una política d'habitatge eficaç i urbanísticament integrada.

Les actuacions d'habitatge suficient i assequible han passat a tenir una clara prioritat en les polítiques públiques. L'escassetat de sòl disponible en les localitzacions més adients, la forta demanda produïda per l'emancipació dels grups d'edat més nombrosos i la motivada per una creixent immigració -segurament necessària, en vista de l'evolució de la natalitat- ha produït un notable estrangulament del mercat de l'habitatge, amb l'exclusió d'una àmplia franja social i amb un fort endeutament, gairebé de per vida de la franja immediatament superior. Els motius del preu de l'habitatge són, sens dubte, més complexos, però la falta d'una oferta important d'habitatge assequible n'és un factor inqüestionable.

Sense perjudici que segueixin sent interessants les actuacions de petita i mitjana dimensió en diversos municipis, la quantia del dèficit existent, previsible en el futur ateses les expectatives de creixement demogràfic, obligaran a dur a terme algunes actuacions d'habitatge de certa envergadura a les àrees més crítiques, si es pretenen assolir efectes significatius en la solució del problema.

El planejament territorial, a través de les propostes d'extensió de les ciutats amb millors condicions per créixer i per acollir nous habitatges, ha de contribuir a crear el marc per a una política d'actuacions d'habitatge, importants en termes quantitius, situades a les poblacions principals i ben comunicades amb transport públic. Aquestes actuacions haurien d'anar

associades, en tot cas, a previsions d'espai per a les activitats econòmiques que permetin la ubicació de llocs de treball en la proporció adequada.

Els plans recomanaran, així mateix, accions concertades complementàries entre la Generalitat i els municipis en què el creixement del nombre d'habitatges hagi d'excedir considerablement de les previsions internes, per tal de realitzar les inversions públiques necessàries en equipament, transport i serveis socials que facilitin la plena integració urbana dels nous teixits residencials.

8. Propiciar la convivència d'activitats i habitatge a les àrees urbanes i racionalitzar la implantació de polígons industrials o terciaris.

És constatable en molts llocs una tendència a la proliferació de polígons industrials de mitjana o petita dimensió, com a resultat d'un lògic desig dels municipis de comptar amb sòl on puguin implantar-se activitats econòmiques que, per una banda, proporcionen llocs de treball i, per altra, contribueixen a millorar els recursos econòmics municipals. Tanmateix, és prou clar que una dinàmica generalitzada en aquest sentit, amb les pautes de localització relativament disperses, les quals han estat les més habituals, és molt negativa per a una ocupació racional del territori i per al paisatge. Molt diferent valoració mereix l'objectiu més general d'afavorir la ubicació d'activitats econòmiques en el municipi, les quals poden estar integrades en les seves trames urbanes, o localitzades en àrees de creixement per continuïtat i, en tot cas, proporcionades a les dimensions i característiques de la realitat urbana municipal.

Els plans territorials han de propiciar la convivència d'activitats econòmiques i l'habitatge, així com facilitar les extensions necessàries de les trames urbanes per a la ubicació de noves activitats o per al trasllat de les existents que no conviuen bé amb els altres usos. Això no obstant, han d'ésser restrictius en la implantació de polígons industrials o parcs d'activitats formalment autònoms i separats de les trames urbanes. Convindrà limitar aquestes implantacions a aquelles que tinguin un interès territorial estratègic i suficient dimensió per justificar el seu desenvolupament com un teixit singular o autònom amb servei de transport públic. En tot cas, convindrà promoure les modificacions necessàries del marc legal de l'Administració local perquè

els avantatges i els inconvenients d'aquestes implantacions tinguin un repartiment adequat entre tots els municipis de l'àmbit territorial d'influència de la nova àrea d'activitats econòmiques.

9. Aportar mesures de regulació i orientació espacial de la segona residència. Des de l'accés d'una proporció majoritària de famílies al vehicle privat, la demanda de segona residència s'ha mantingut de forma sostinguda. La concentració de la segona residència de nova construcció en els llocs de paisatges més atractius de la costa i de la muntanya ha estat causa de la pèrdua de qualitat de molts indrets i de crisis funcionals dels sistemes urbans. Encara que poguessin haver-hi accions de tipus cultural o fiscal encaminades a moderar aquest tipus de consum de sòl, la demanda no és probable que baixi a mig termini sinó que podria incrementar-se fortament per causa dels compradors procedents d'altres països europeus.

Tot i les dificultats de distingir normativament entre residència principal i segona residència, i les limitacions del planejament territorial per a tractar en profunditat un problema com aquest, amb aspectes econòmics i socials complexos, els plans hauran de tractar territorialment el fenomen de la implantació residencial de lleure. En concret, hauran d'evitar l'ocupació de les àrees paisatgísticament valuoses i orientar la demanda cap a la reutilització dels nuclis en procés de despoblament o facilitar, en el cas que el jardí privat sigui l'element clau de la demanda, la construcció de segona residència en àrees d'extensió de nuclis urbans situats en paratges on no es produeixin afectacions significatives del paisatge.

10. Vetllar pel caràcter compacte i continu dels creixements.

El consum de sòl per a habitatge i activitats, a més d'haver estat quantitativament elevat, s'ha anat produint amb un notable grau de dispersió i desarticulació en relació amb les trames urbanes històriques. Per aquests motius, els efectes negatius, pel que fa a la integritat formal

del territori i el paisatge, han estat molt més grans. D'altra banda, aquestes formes de creixement per peces separades, sovint monofuncionals, tendeixen a un model de ciutat funcionalment ineficient, socialment insolidària i ambientalment insostenible.

El planejament territorial ha d'establir pautes clares per tal que els desenvolupaments urbanístics per extensió es produeixin segons lògiques de continuïtat de les trames urbanes existents i tinguin unes densitats que facilitin un aprofitament raonable del sòl que s'urbanitza, en tot cas, sense perjudici de la necessària integració formal a les condicions topogràfiques i al paisatge.

Pel que fa a les implantacions aïllades de serveis, equipaments o activitats que tenen lògiques de no integració a les trames urbanes, els plans territorials aportaran criteris de protecció de determinades àrees de sòl i, en general, de restricció de les autoritzacions només a aquelles que tenen un valor estratègic o que responen a una demanda real que no es pot satisfer d'altres maneres, i distingir-les clarament d'aquelles altres que pretenen, de fet, crear una nova demanda de consum.

En aquella part del territori de Catalunya on encara es manté una relació clara entre la ciutat i el seu entorn rural caldria que aquesta es conservés. Les ciutats haurien de créixer mantenint una forma definida i compacta que preservi la imatge de l'entorn, i evitar, així, les formes d'ocupació que han banalitzat el paisatge perifèric de les àrees metropolitanes.

11. Reforçar l'estructura nodal del territori a través del creixement urbà..

A Catalunya, si es compleixen les previsions de creixement econòmic sostingut orientades a convergir amb els principals països d'Europa i a mantenir la taxa de dependència de les classes passives en unes proporcions no preocupants, es produirà en els propers vint anys una demanda molt important d'habitatges i d'espai per a l'activitat econòmica. Aquesta demanda, en part, podrà ubicar-se en sòls urbans amb possibilitats de nova edificació o en sòls urbanitzables previstos pel planejament urbanístic. Tanmateix, una proporció substancial d'aquesta demanda comportarà la previsió de noves àrees de sòl urbanitzable.

Cal assenyalar, també, que a les àrees més dinàmiques de Catalunya, en els darrers anys, el creixement d'habitatges s'ha distribuït en nombrosos municipis de poca dimensió urbana i escassa dotació de transport públic. Aquest comportament, propiciat per la insuficient oferta de sòl en els municipis de més entitat urbana, ha motivat un notable increment dels fluxos de vehicles privats a les carreteres i situacions de congestió en els accessos de les àrees urbanes principals.

Les decisions de localització de les noves àrees d'extensió urbana per a habitatge i activitat és un dels reptes principals del planejament territorial, en tant que poden contribuir a redreçar un model d'implantació afectat per la dispersió i desarticulació dels creixements, o agreujar aquests fenòmens anant cap a una situació cada vegada més insostenible.

El planejament ha de tenir com a objectiu avançar cap a una estructura nodal del territori, en el sentit que la vertebració urbana recaigui fonamentalment en les ciutats d'una certa importància.

A més del node principal que constitueixen l'aglomeració urbana de Barcelona i els sistemes metropolitans de les comarques més pròximes, que en bona part han arribat al màxim desitjable pel que fa a ocupació de sòl, Catalunya ha de tenir una xarxa nodal potent basada en les capitals regionals, comarcals i altres ciutats de certa dimensió, les quals haurien de polaritzar el creixement urbà i, algunes, augmentar substancialment el seu rang en l'estructura d'implantació urbana territorial.

Complementàriament a les propostes encaminades a promoure el desenvolupament de les polaritats territorials, el planejament territorial ha de proposar mesures per a evitar un creixement desproporcionat dels nuclis urbans de menor tamany i amb menys aptituds pel que fa a la localització d'habitatges i al transport públic i afavorir, en tot cas, el manteniment, la millora i la plena utilització del seu espai urbà.

### Sistema de mobilitat

#### 12. Fer de la mobilitat un dret i no una obligació.

Convindrà facilitar o almenys fer possible l'opció de no desplaçar-se gaire lluny per anar al treball o a l'escola. Certament, mai es pot assegurar que la residència estarà a prop del lloc de treball, però la separació de les àrees d'habitatge de les d'activitat, o el desequilibri important a les àrees urbanes entre llocs de treball localitzats i residents actius, sí que ens assegura el desplaçament obligat. A aquesta qüestió, cal assenyalar que són freqüents les iniciatives tant municipals com privades, especialment en casos de remodelació d'àrees ocupades per instal·lacions obsoletes, on l'increment de llocs de treball potencials que resulten de la remodelació és molt superior a les possibilitats d'habitatge per a potencials treballadors en la mateixa àrea.

Sens perjudici que en algunes àrees d'activitat no sigui aconsellable la presència d'habitatges, en general els plans haurien d'afavorir els teixits mixtos on coexisteixin els usos residencials amb les activitats econòmiques més intensives en llocs de treball. És bo que això tingui lloc tant en els nous teixits d'extensió com en els que són conseqüència de remodelacions i reformes interiors.

A escala territorial, la distribució de les activitats i els habitatges ha de buscar l'equilibri més gran possible entre els causants de viatges (llocs de treball, places escolars, comerç, activitats lúdiques...) i la població resident, per tal de facilitar l'autocontenció de les àrees urbanes i la disminució de les distàncies dels desplaçaments.

#### 13. Facilitar el transport públic mitjançant la polarització i la compacitat dels sistemes d'assentaments.

Els fluxos creixents de trànsit de vehicles privats han obligat a un procés sense fi d'increment de la xarxa viària i del seu impacte inevitable sobre el territori. Al marge del problema del trànsit de pas, es constata que l'ús del vehicle privat per als desplaçaments obligats augmenta de forma clara en relació inversa a la compacitat de les àrees urbanes.

La configuració compacta i relativament densa, que ja és defensable en termes de minimitzar el consum de sòl, es justifica també pel fet d'augmentar les oportunitats de desplaçaments a peu i en transport públic, en especial el ferroviari, la dotació del qual demana una massa crítica suficient per a una explotació amb costos raonables.

Per tant, el planejament territorial, mitjançant l'adopció d'un model nodal de certa potència, afavorirà la creació de línies i infraestructures eficients de transport públic a les quals ha d'aportar directrius i reserves per al seu traçat i construcció.

#### 14. Atendre especialment la vialitat que estructura territorialment els desenvolupaments urbans.

El desenvolupament viari dels darrers quaranta anys, a més de la construcció d'algunes variants i millores parcials de vies existents, s'ha centrat, prioritàriament, en la creació d'autopistes i altres vies segregades. Aquesta xarxa primària que facilita les connexions amb Europa i la resta de la península Ibèrica haurà de ser complementada en la mesura que ho requereixin els objectius d'integració funcional de Catalunya en una regió europea amb un alt nivell de connectivitat interna. Els plans sectorials de carreteres d'àmbit català, estatal o interestatal seran, lògicament, els referents en aquesta matèria; tanmateix els plans territorials hi haurien d'aportar una visió més pròxima de la complexitat del territori, la qual pot fonamentar determinades alternatives de traçat i certs condicionants d'inserció territorial.

Cal destacar, també, que el trànsit interurbà no ha tingut en les darreres dècades un nivell d'atenció semblant. Aquest, especialment a les àrees amb més intensitat de desenvolupament, ha hagut sovint de seguir utilitzant unes vies històriques ben traçades que tingueren un gran paper com a factors d'ordre territorial, però que són de capacitat clarament insuficient per a les noves exigències actuals i futures.

A les parts de Catalunya on els fenòmens de tipus metropolità han portat a situacions de clara insuficiència viària, tant pel que fa a la demanda de trànsit com pel que fa a la falta d'eixos ordenadors dels nous sistemes urbans, el planejament del territori ha de posar especial atenció en aquella vialitat que, per capacitat i traçat, ha de constituir un factor estructurant bàsic de les extensions urbanes i els aglomerats supramunicipals dels darrers decennis.

A la part del territori de Catalunya, encara majoritària en extensió, on les carreteres connecten àrees urbanes separades i formalment identificables, caldrà evitar, en la mesura del possible, que les noves vies contribueixin a augmentar les tensions d'ocupació del sòl dels espais no urbanitzats. El traçat i el disseny d'aquestes vies, així com els de qualsevol variant de vies urbanes que implica inevitablement sòl rural de l'entorn, no haurien de perdre de vista aquesta exigència.

15. Integrar Catalunya en el sistema de xarxes urbanes i de transport europees mitjançant infraestructures concordants amb la matriu territorial.

Catalunya, per la seva posició geogràfica, pot ser una peça central d'una macro regió europea, però és també terra de pas dels fluxos entre Europa i el sud i el centre de la península Ibèrica, així com receptora de mercaderia marítima. El trànsit de pas, en especial el pesant, és un dels requeriments creixents dels canals viaris, si bé és clar que una contínua i automàtica resposta a la demanda pot portar a una greu degradació de bona part del territori. En relació amb les mercaderies, cal constatar també la creixent i sovint conflictiva demanda de peces de sòl de gran dimensió per a activitats logístiques.

Altres infraestructures, com els aeroports, poden tenir previsions de desenvolupament o de nova implantació en funció d'estratègies generals del país, fonamentades en lògiques d'escala molt superior a la del pla.

Les afectacions territorials –en consum de sòl i fluxos de trànsit- de la logística de mercaderies pesants que no tenen origen o destí a Catalunya no sembla que puguin compensar-se pels valors afegits i els llocs de treball que proporcionen aquestes activitats. Per tant, el planejament no seria, en principi, favorable a la seva implantació. En tot cas, els plans incorporaran les previsions d'espais de les infraestructures de transport derivades de les estratègies de desenvolupament de Catalunya, en especial en matèria aeroportuària i ferroviària de gran velocitat, i tractaran de compatibilitzar les seves necessitats de localització, de sòl i d'accessos amb l'adequació més gran possible a les condicions derivades de la matriu biofísica del territori.

Pel que fa al transport de mercaderies, el planejament territorial ha de tenir present en les previsions el desitjable canvi modal al ferrocarril. En tot cas, en els criteris de traçat de les noves vies per on es prevegi que circularà el trànsit pesant, s'haurà d'acordar la protecció dels paisatges i ambients de més interès amb els objectius de minimització del temps de desplaçament.

### 4.3.2. Pla director territorial de la Garrotxa (PDTG)

En data 16 de setembre de 2008, el Govern de Catalunya ha aprovat definitivament el Pla director territorial de la Garrotxa. L'acord de Govern i la normativa del Pla han estat publicats en el [Diari Oficial de la Generalitat de Catalunya núm. 5245](#), de 28 d'octubre de 2008, a l'efecte de la seva executivitat immediata.

**DEPARTAMENT  
DE POLÍTICA TERRITORIAL  
I OBRES PÚBLIQUES**

**ACORD**

*GOV/157/2008, de 16 de setembre, pel qual s'aprova definitivament el Pla director territorial de la Garrotxa.*

La Llei 23/1983, de 21 de novembre, de política territorial, en la redacció donada per la Llei 31/2002, de 30 de desembre, de mesures fiscals i administratives, crea un nou instrument de planificació territorial en l'article 19bis, el pla director territorial, el qual té per objecte concretar les directrius generals del planejament contingudes en el Pla territorial general de Catalunya o bé en els plans territorials parcials en les àrees i per als aspectes sobre els quals incideixen.

Mitjançant una resolució del conseller de Política Territorial i Obres Públiques, de 12 de juliol de 2004, es va encarregar a la Secretaria per a la Planificació Territorial l'elaboració del Pla director territorial de la Garrotxa.

En data 13 de juliol de 2006 la Comissió de Coordinació de Política Territorial va emetre informe favorable en relació amb l'avantprojecte de pla, amb caràcter previ a l'inici del procés de participació, segons disposa l'article 9.3 del Reglament pel qual es regula el procediment d'elaboració, tramitació i aprovació dels plans territorials parcials, aprovat pel Decret 142/2005, de 12 de juliol.

D'acord amb el que disposa l'article 19bis de la citada Llei 23/1983, de política territorial, l'àmbit territorial d'aquest Pla director territorial és inferior als àmbits de planificació establerts per la Llei 1/1995, de 16 de març, per la qual s'aprova el Pla territorial general de Catalunya, modificada per la Llei 24/2001, de 31 de desembre i, així mateix, supera l'àmbit municipal.

La disposició addicional tercera del Reglament pel qual es regula el procediment d'elaboració, tramitació i aprovació dels plans territorials parcials, aprovat pel Decret 142/2005, de 12 de juliol, determina que els plans directors territorials el contingut dels quals sigui assimilable al d'un pla territorial parcial s'han d'elaborar i tramitar d'acord amb les disposicions establertes en aquest Decret.

En compliment d'aquesta disposició, l'avantprojecte de Pla director territorial de la Garrotxa elaborat per la Secretaria per a la Planificació Territorial del Departament de Política Territorial i Obres Públiques, a través del Programa de planejament territorial, es va sotmetre al corresponent procés de participació i un cop valorades les observacions, suggeriments i propostes presentades, es va elaborar el Projecte de pla, el qual va ser aprovat inicialment pel conseller de Política Territorial i Obres Públiques en data 29 de juliol de 2007.

Una vegada conclòs el període d'informació pública i el tràmit d'audiència previstos a l'article 13 del Reglament pel qual es regula el procediment d'elaboració, tramitació i aprovació dels plans territorials parcials, aprovat pel Decret 142/2005, de 12 de juliol, el Programa de planejament territorial del Departament de Política Territorial i Obres Públiques ha elaborat un text amb la incorporació de les propostes i al·legacions acceptades.

En data 28 de juliol de 2008, la Comissió de Coordinació de Política Territorial ha emès informe favorable en relació amb el Pla director territorial de la Garrotxa.

El conseller de Política Territorial i Obres Públiques, en data 29 de juliol de 2008, ha aprovat provisionalment el Pla.

D'acord amb la disposició transitòria del Reglament pel qual es regula el procediment d'elaboració, tramitació i aprovació dels plans territorials parcials, aprovat pel Decret 142/2005, de 12 de juliol, l'avaluació ambiental del Pla s'ha efectuat a partir de l'informe mediambiental contingut en l'avantprojecte i s'ha mantingut al llarg de tota la tramitació. El Pla, en compliment de la normativa aplicable sobre avaluació ambiental de plans i programes, conté també una memòria ambiental

sobre la qual ha atorgat la conformitat el Departament de Medi Ambient i Habitatge, amb una sèrie de condicions que han estat incorporades en el document objecte de l'aprovació provisional.

Per tot això, a proposta del conseller de Política Territorial i Obres Públiques, vist el dictamen de la Comissió de Coordinació de Política Territorial, i de conformitat amb l'article 15.1 del Reglament pel qual es regula el procediment d'elaboració, tramitació i aprovació dels plans territorials parcials, aprovat pel Decret 142/2005, de 12 de juliol, el Govern adopta el següent

ACORD:

—1 Aprovar definitivament el Pla director territorial de la Garrotxa, elaborat per la Secretaria per a la Planificació Territorial a través del Programa de planejament territorial del Departament de Política Territorial i Obres Públiques.

—2 Disposar la publicació al *Diari Oficial de la Generalitat de Catalunya* d'aquest Acord i de la normativa del Pla director territorial de la Garrotxa que consta com a annex, a l'efecte de la seva executivitat immediata.

L'expedient restarà, per a la consulta i la informació que preveu l'article 16.2 del Reglament pel qual es regula el procediment d'elaboració, tramitació i aprovació dels plans territorials parcials, aprovat pel Decret 142/2005, de 12 de juliol, a l'arxiu del Departament de Política Territorial i Obres Públiques, avinguda Josep Tarradellas, 2-6, planta baixa, 08029 Barcelona i a la pàgina web del Departament de Política Territorial i Obres Públiques (<http://www.gencat.cat/ptop>).

Contra aquest Acord, que exhaureix la via administrativa, es pot interposar recurs contenciós administratiu, de conformitat amb el que preveu l'article 107.3 de la Llei 30/1992, de 26 de novembre, de règim jurídic de les administracions públiques i del procediment administratiu comú, i l'article 25 de la Llei 29/1998, de 13 de juliol, reguladora de la jurisdicció contenciosa administrativa, davant la Sala Contenciosa Administrativa del Tribunal Superior de Justícia de Catalunya, en el termini de dos mesos comptadors des de l'endemà de la seva notificació o publicació al DOGC, sens perjudici que es pugui interposar qualsevol altre recurs que es consideri procedent.

Barcelona, 16 de setembre de 2008

LAIA BONET RULL  
Secretària del Govern

### **Les premisses del programa de planejament territorial**

Els objectius generals que planteja el Pla Territorial de la Garrotxa de forma sintètica son :

"El Pla Territorial de la Garrotxa, recollint els objectius plantejats des del Consell Comarcal de la Garrotxa en els treballs previs a aquest Pla realitzats en el període 2.000/2.004, persegueix els següents objectius generals :

#### **a) En relació al sistema d'espais oberts, el planejament territorial proposa:**

- Protegir els espais naturals més singulars de la Garrotxa
- Garantir la connectivitat ecològica entre els diferents Espais d'Interès Natural
- Definir la xarxa de connector ecològics de la comarca
- Protegir els sòls d'especial valor agrícola
- Protegir el paisatge com a valor patrimonial i identitari

Aquests objectius generals es concreten en 12 objectius específics que es detallen en l'apartat 6.2 de la present Memòria del Pla

### 6.2 Els objectius específics del sistema d'espais oberts de la Garrotxa

El Pla es planteja l'ordenació territorial de la comarca de la Garrotxa partir de la comprensió i valorització del sistema d'espais oberts. El pla estableix diferents tipus de protecció del sòl no urbanitzable segons el valor i funció territorial dels espais naturals sobre els que s'assenta el sistema urbà i les infraestructures de mobilitat.

En relació al sistema d'espais oberts, el planejament territorial proposa:

- Protegir els espais naturals més singulars
- Garantir la connectivitat ecològica entre els diferents Espais d'Interès Natural
- Protegir els sòls d'especial valor agrícola
- Protegir el paisatge

Aquest criteris generals que afecten al sistema d'espais oberts varen ser definits pel Consell Comarcal de la Garrotxa l'any 2004, perseguien el fer compatible la preservació del medi amb l'activitat dels seu pobladors.

El Pla els recull el conjunt de criteris que en relació a:

- sistema d'espais oberts
- sistema d'assentaments
- sistema d'infraestructures

formulava el Consell Comarcal i que es concretaven en un total de 36 objectius específics.

D'aquests, 12 afecten al sistema d'espais oberts i són:

**Objectiu 1 :** Recuperar i protegir especialment el riu Fluvià com a identificador humà, ambiental i cultural, reforçant el seu paper biològic, de connexió i de relació entre els municipis i així garantir la recuperació de l'espai fluvial per a l'aigua, el bosc i el lleure, i com a element identificador d'una cultura urbanística d'un sistema urbà que ha fet del riu el seu eix vertebrador.

**Objectiu 2:** Valoritzar, potenciar les valls agrícoles, entenent que la seva importància va més enllà del seu elevat valor agrícola, ja que actuen com a zones de captació de l'aquífer i això les fa indispensables per a poder garantir els abastaments en el futur i la qualitat de l'ecosistema del Fluvià que neix en aquesta zona.

**Objectiu 3:** Garantir una protecció especial als sòls agrícoles de la Vall d'en Bas pel seu elevat valor agrícola, ecològic, cultural i paisatgístic, conjunt de qualitats que fan que aquest espai jugui un destacat paper en la connectivitat ecològica dins el sistema d'espais oberts i sigui indispensable per a la protecció del sistema hidrològic.

**Objectiu 4:** Donar protecció territorial als sòls agrícoles de les valls de Riudaura i Bianya i de les planes de Tapioles i de Mieres, al considerar que no essent necessaris pel desenvolupament del sistema d'assentaments urbans presenten notables valors agrícoles i funcionals dins el sistema d'espais oberts.

**Objectiu 5:** Protegir les corones urbanes reforçant les aportacions que en termes de qualitat fan les zones no urbanitzades que conformen els límits entre sistema urbà construït, el Parc Natural i les àrees PEIN. El pla estableix directrius en relació a les dinàmiques de creixement del assentaments urbans existents i procura per evitar la consolidació de continus urbans que principalment es poden donar en el rosari de municipis que formen el sistema urbà de la conca alta del Fluvià (de Sant Jaume del Llierca a la Vall d'en Bas), el els municipis de la Vall d'Hostoles (Sant Feliu de Pallerols – Les Planes) i en els municipis situats dins l'àrea d'influència de Besalú.

Objectiu 6: Tractar els espais protegits, dins i fora del PNZVG, com un sistema territorial integral i cercar nous mecanismes de gestió per la zona PEIN de l'Alta Garrotxa.

Objectiu 7: Definir les zones de connectivitat ecològica i paisatgística, amb especial atenció a aquelles que connecten zones PEIN i Parc Natural, de forma que s'estableixi una xarxa interconnectada dels diferents sistemes naturals (boscos, camps, conreus) on la trama urbana no fragmenti i aïlli parts del territori.

Aquest objectiu es concreta principalment en tres zones : la serra de Sant Valentí (entre les valls del Riudaura i de Bianya), la zona que connecta les serres de Finestres i Rocacorba i la ja esmentada zona connectora que presideix el riu Fluvià, des del seu naixement a la Vall d'en Bas fins l'extrem est del seu recorregut dins la comarca.

Aquesta protecció inicial haurà d'ajustar-se al que determinin les "Directrius estratègiques per al manteniment de les connexions ecològiques i paisatgístiques entre els espais protegits" elaborades pel Departament de Medi Ambient (i de propera aprovació) el que resulti del futur Pla Territorial Sectorial dels sistemes de connexió biològica entre espais lliures de Catalunya.

Objectiu 8: Minimitzar la petjada ecològica de la població que viu al sistema urbà de la Conca Alta del Fluvià.

Objectiu 9: Impulsar un Pla de protecció integral dels espais fluvials comarcals, considerant el seu paper essencial com a connectors ecològics.

Objectiu 10: Evitar l'artificialització i periurbanització del sòl no urbanitzable en els espais amb protecció preventiva.

Objectiu 11: Significar en el planejament la singularitat del territori, que conformen els sòls volcànics, l'aigua, tant pel que fa als cursos fluvials com als recursos subterranis, els sòls d'alt valor agrícola, el vulcanisme, la rica i variada vegetació i part de la fauna. Aquests són elements diferencials de la comarca i la seva protecció passa per assumir-los com un bé patrimonial i així considerar-los en el planejament supramunicipal reforçant el seu valor i evitant-ne la seva degradació.

Objectiu 12: Establir un règim de protecció preventiva per aquells espais del sòl no urbanitzable no sotmesos altre tipus de protecció i a on els plans urbanístics municipals establiran les seves pròpies estratègies. Aquests espais oberts es regularan pel que amb caràcter general determina la legislació urbanística vigent per aquesta classificació del sòl.

Pel que fa al detall de les característiques dels espais oberts, en l'apartat d'Espais Oberts del present document s'analitzen des del punt de vista comarcal i del municipi, i es proposen les actuacions que el POUM haurà de preveure pel compliment dels objectius assenyalats pel Pla Territorial.

### **b) En relació al sistema d'assentaments es proposa:**

- Reforçar la vertebració urbana dels municipis de la comarca
- Perseguir un model de desenvolupament sostenible
- Evitar la consolidació dels continus urbans sobre els principals eixos viaris
- Procurar la planificació supramunicipal en els nous espais de creixement
- Fomentar l'alta diversificació de l'activitat econòmica i del turisme

Aquests objectius generals es concreten en 8 objectius específics que es detallen en l'apartat 7.2 de la present Memòria del Pla

#### 7.2 Els objectius específics del sistema d'assentaments de la Garrotxa

El Pla planteja les seves propostes a escala del conjunt d'assentaments urbans sobre els que actua, deixant la planificació urbanística més detallada a la competència municipal i actuant en

base a la singularitat del sistema d'espais oberts on es desenvolupa i als requeriments que planteja el sistema d'infraestructures de mobilitat.

Es proposa, amb caràcter general, garantir el funcionament del territori a partir del canvi de tendències que es dirigeixen cap a un nou model de desenvolupament sostenible que potenciï la relació entre municipis, que superi les estratègies de competència intermunicipal que condueix a la continua colonització de nous espais i a la consolidació dels continus urbans sobre els principals eixos viaris.

Cal considerar el conjunt de l'oferta i demanda de sòl dels municipis amb visió d'un sistema urbà que els relaciona, superant les visions parcials municipals que presenten en el seu conjunt un marc global de sobre oferta en relació a les demandes previsibles que, en funció de les tendències de creixement amb l'horitzó del 2.026 planteja el Pla territorial.

Les noves tendències cap a un model de desenvolupament sostenible que el Pla persegueix ens porten a que les actuacions en el sòl residencial afavoreixin la densificació per sobre de l'extensió, ja que actuem sobre un àmbit territorial de gran singularitat i fragilitat que impossibilita el desenvolupament il·limitat de models de creixement en extensió que tensionen contínuament les àrees protegides del PNZVG, de l'Alta Garrotxa, d'altres espais inclosos dins el PEIN, d'espais inclosos dins la Xarxa Natura 2000, dels necessaris connectors ecològics, i de les zones que el Pla preveu protegit dins el sistema d'espais oberts.

El Pla potencia el sistema urbà de la Conca Alta del Fluvià per la seva importància com a polaritat territorial, reforça el subsistema de Besalú i estableix estratègies de creixement moderat, conservació de les estructures urbanes i estratègies de consolidació i millora per la resta de nuclis de la comarca.

El Pla els recull el conjunt de criteris que en relació a:

- sistema d'espais oberts
- sistema d'assentaments
- sistema d'infraestructures

formulava el Consell Comarcal de la Garrotxa l'any 2004 i que es concretaven en un total de 36 objectius específics.

Per tant aquest Pla indica la necessitat de fixar els límits al creixement en relació a la capacitat de carrega del territori comarcal, i amb aquests criteris fa seus i proposa els vuit objectius que el Consell Comarcal va definir i que afecten al sistema d'assentaments:

**Objectiu 13:** Reforçar la xarxa d'assentaments urbans i ordenar el seu creixement limitant els nous assentaments residencials i industrials dins el PNZVG als previstos en sòls ja classificats pels planejaments vigents.

**Objectiu 14:** En els sòls urbans, avançar en un model de creixement i màxima ocupació dels sòls ja ordenats, cercant les aproximacions a models urbans més compactes, ja que en aquest sistema d'assentaments el sòl ordenat per activitats residencials, econòmiques, serveis, lleure, infraestructures, etc. és un bé molt escàs que cal rentabilitzar al màxim des del moment que es prioritza la màxima protecció del medi natural i el progrés socioeconòmic dels habitants de la comarca.

**Objectiu 15:** Incentivar la recuperació de les estructures urbanes obsoletes, es a dir activar els mecanismes de planejament i gestió necessaris per potenciar la recuperació, renovació i rehabilitació del sòls urbans que en cada un dels municipis del sistema urbà es troben en desús i/o degradats..

**Objectiu 16:** Programar els creixements del sistema, donant prioritat al desenvolupament de sòls urbanitzables residencials que permetin reforçar i completar les estructures urbanes locals i supramunicipals, i que potencien l'activitat econòmica diversificada.

Objectiu 17: Orientar i incentivar la cooperació intermunicipal en la planificació i gestió del territori, donant prioritat al principal sistema que formen els municipis de la Conca Alta del Fluvià, amb capitalitat a Olot, i als sistemes menors de la Vall d'Hostoles i la l'Àrea de Besalú.

Objectiu 18: Limitar els sòls urbanitzables industrials, situats fora dels espais especialment protegits, als sòls ja ordenats dins els planejaments locals vigents, a excepció feta de les àrees que formen els municipis de la Vall d'Hostoles (Sant Feliu i Les Planes) i els de l'Àrea de Besalú (Besalú, Beuda, Sant Ferriol i Maia de Montcal) que podran plantejar opcionalment nous assentaments industrials d'àmbit supramunicipal.

Objectiu 19: Incentivar als municipis per tal que plantegin polítiques actives de producció de sòl, per a activitats econòmiques i serveis especialitzats sobre el sòl urbà i els nous creixements ja ordenats, que evitin la retenció dels mateixos.

Objectiu 20: Incorporar els criteris de connectivitat ecològica i paisatgística, de forma explícita i concreta en el planejament urbanístic, com la no coalescència dels nuclis urbans, industrials i comercials.

Pel que fa al detall de les característiques del sistema d'assentaments, en l'apartat corresponent, amb la Memòria Social del present document s'analitzen amb detall des del punt de vista comarcal i del municipi, i es proposen les actuacions que el POUM haurà de preveure pel compliment dels objectius assenyalats pel Pla Territorial.

### **c) En relació al sistema d'infraestructures**

- Completar la xarxa d'infraestructures de mobilitat de forma que garanteixen l'accessibilitat exterior del territori
- Millorar l'integració del sistema urbà de la comarca de La Garrotxa amb la xarxa bàsica de mobilitat
- Concretar el traçat i les principals característiques de les infraestructures de mobilitat viària i ferroviària per tal d'afrontar aquesta necessitat dins el marc general que estableix el model territorial definit i la protecció del paisatge.

Aquests objectius generals es concreten en 16 objectius específics que es detallen en l'apartat 8.4 de la present Memòria del Pla"

Els objectius específics del sistema d'infraestructures de mobilitat de la Garrotxa:

La significació dels valors naturals d'aquesta zona i la singularitat d'aquest territori planteja la conveniència d'optar per un model en matèria d'infraestructures que sense renunciar al paper estratègic que el sistema urbà d'Olot ha de jugar com a node entre les comarques costaneres, les de l'interior i les pirenaïques, presenti aquesta fragilitat i singularitat com a valor a protegir (en positiu) i ordeni la xarxa bàsica comarcal i les comunicacions intercomarcals amb aquest criteri.

En aquesta línia caldrà reforçar les infraestructures viàries comarcals de pertinença o de connexió amb:

- els dos grans corredors nord-sud: Barcelona-Girona-Figueres-La Jonquera i Barcelona-Vic-Ripoll-Toses-Puigcerdà
- l'eix Pirinenc (Ripoll-Olot-Besalú-Figueres)
- l'eix Transversal (Lleida-Manresa-Vic-Girona-Costa Brava)
- la connexió entre aquest dos eixos transversals: la C-63 (Santa Coloma de Farnés-Olot) renovada i reforçada.

Els principals objectius que en matèria d'infraestructures de mobilitat es planteja el Pla són:

- Completar la xarxa d'infraestructures que garanteixen l'accessibilitat exterior del territori
- Millorar l'integració del sistema urbà de la comarca de La Garrotxa amb la xarxa viària bàsica de mobilitat

## POUM TORTELLÀ

- Concretar el traçat i les principals característiques de les infraestructures per tal d'afrontar aquesta necessitat dins el marc general que estableix el model territorial definit i la protecció del paisatge.
- Definir la conveniència i possibilitats de dotar a la comarca d'una futura xarxa ferroviària

El Pla els recull el conjunt de criteris que en relació a:

- sistema d'espais oberts
- sistema d'assentaments
- sistema d'infraestructures

formulava el Consell Comarcal de la Garrotxa l'any 2004 i que es concretaven en un total de 36 objectius específics.

D'aquests, 16 afecten al sistema d'infraestructures i són:

Objectiu 21: Reforçar el principal eix viari comarcal, la N-260 - Eix Pirinenc, de forma que es complerti el seu traçat Besalu-Olot-Bianya i s'adapti a la seva funció complementària d'estructurar els sistemes urbans.

Objectiu 22: Tractar la C-63 com a via de connexió entre l'Eix Pirinenc i l'Eix Transversal, de forma que reforci la xarxa comarcal que uneix, pel sud, el sistema urbà d'Olot amb Santa Coloma de Farnés, Girona i l'AP-2. Això suposa completar les variants de la C-62 fins Les Preses, executar les variants de Les Preses i Olot, i connectar aquesta variant d'Olot amb Bianya, per sota el coll de Sant Andreu, amb l'eix del Capsacosta.

Objectiu 23: Considerar com a via de connexió comarcal l'eix que uneix les valls del Ges i d'en Bas, atenent a l'acord del Govern de la Generalitat de 16.03.04.

Objectiu 24: Definir la confluència de la C-37 amb les variants de Sant Esteve d'en Bas i de Les Preses, concretant la seva exacta localització i característiques.

Objectiu 25: Definir la variant urbana de Les Preses, concretant les característiques i traçat de la mateixa, de forma que permeti enllaçar la sortida de la variant de Sant Esteve de Bas i de la comarcal C-37 amb la variant d'Olot. El Pla planteja de forma genèrica dues alternatives:

- que aquesta sigui una variant per l'oest de Les Preses, entre la carretera i el riu i arrapada a les zones urbanes consolidades
- que la variant passi per l'est del nucli urbà de Les Preses, en túnel per sota de Marboleny.

Objectiu 26: Adaptar la variant urbana d'Olot a les noves funcions de l'eix comarcal Vic-Olot, pel que fa a les seves característiques i traçat, sobre la base ja definida pel POUM d'Olot recentment aprovat.

Objectiu 27: Concretar la xarxa viària bàsica interna del sistema urbà, recollint les propostes municipals expressades al seus respectius planejaments, de forma que s'ordini i jerarquitzï aquesta en relació a l'estructura viària de connexió intermunicipal i comarcal.

Objectiu 28: Protegir la xarxa de camins que configuren l'estructura viària del sòl no urbanitzable, estructurant el conjunt del sistema que s'estén dins l'àmbit supramunicipal.

Objectiu 29: Orientar als planejaments urbanístics i als projectes de grans infraestructures que puguin causar impactes severos en la connectivitat ecològica definida pel Pla.

Objectiu 30: Considerar, com a requeriment dins l'àmbit del Pla, la permeabilitat de les grans infraestructures lineals.

Objectiu 31: Concretar les principals traces per tal que els planejaments derivats facin les reserves de sòl necessàries per garantir l'execució de les infraestructures programades.

## POUM TORTELLÀ

Objectiu 32: Plantejar un model integral de mobilitat que minimitzi els desplaçaments habituals, garanteixi l'accessibilitat a les residències, als llocs de treball i centres de serveis, amb el mínim impacte ambiental possible i de la manera més segura.

Objectiu 33: Potenciar el transport públic i col·lectiu dins del sistema urbà, ajustant els sistemes de transport a la demanda i garantint la intercomunicació entre els diferents municipis que formen el sistema.

Objectiu 34: Relacionar la planificació de l'ús del sòl amb l'oferta de transport públic, atenent a les demandes dels polígons industrials i de les àrees residencials.

Objectiu 35: Potenciar la xarxa ciclista bàsica, dins el sistema urbà, com alternativa per a una mobilitat sostenible.

Objectiu 36: Definir la conveniència de plantejat per un futur la reserva d'un corredor ferroviari que connecti Olot amb Girona.

En la descripció que en fa el PDTG pel municipi de Tortellà de forma específica es determina :

### **Situació comarcal i població**

El municipi de Tortellà té una demarcació de 10,98 Km<sup>2</sup> i s'estén per la riba esquerra del Llierca (que n'estableix el límit occidental) fins poc abans de la seva confluència amb el Fluvià, al sector de transició entre la muntanya de l'Alta Garrotxa i el sector més planer de la vall del Fluvià. Està envoltat pels termes de Montagut i Oix a l'oest, Argelaguer al sud i Sales de Llierca a l'est i al nord.

El nucli de Tortellà aplega el 85% de la població resident al municipi, que és de 714 habitants (2005). La resta viu en disseminats, comunicada per camins veïnals. La densitat del municipi és de 64,5 hab/km<sup>2</sup>.

### **Geografia**

La part més septentrional del terme està accidentat pels darrers contraforts meridionals del Puig de Bassegoda (Montipòsit de 806 m d'altitud i Montoriol de 785 m d'altitud), dominats pels cingles de Monteia i Entreperes, ja en el municipi de Sales de Llierca. Les alçades van descendint suaument de nord a sud fins a un terç de les terres que componen el municipi, amb les arrodonides muntanyes de Santa Creu (504 m) i de Sucs (452 m). La resta és una plana ondulada a uns 250 m sobre el nivell del mar, lleugerament erosionada per petits cursos d'aigua com el rec de Valls o el Torrent de Tortellà al centre, pel rec de la Font de la Salut al sud-est, pel rec de Canalies a l'oest, etc.

Tots els cursos d'aigua tenen direcció nord-sud, pertanyen a la conca del Fluvià i desguassen a la seva riba esquerra, en terrenys del municipi d'Argelaguer. El Llierca corre per l'oest, establint el terme entre Tortellà i Montagut i Oix, per bé que al Pont del Llierca, al nord-oest, el territori de Tortellà l'ultrapassa, endinsant-se uns centenars de metres vers el terme de Montagut i Oix. Dins del terme hi ha dos rierols tributaris: el de Canalies que neix al Pla del Carig i el de l'Horta que neix al Jonquet de Bellpuig. A l'est de Tortellà discorre el Juiàs, que separa el municipi de Sales de Llierca. Neix a Montoriol i desguassa a Argelaguer. El seu cabal és molt minso; les aigües es filtren prop del mas Palol i tornen a aflorar a Can Masó. Té per afluents els torrents de Can Patorra, de Can Pedregós i de la font de la Salut. Pel centre del municipi discorre la riera de les Valls o riera de Tortellà. No porta gaire aigua. Es forma per l'aiguabarreig dels rierols de la Sínia i la Torrentera. El nucli es troba a 271 m d'altitud, en una plana suaument ondulada a la dreta de la riera de Juiàs. La resta és un disseminat, format per varies masies que es distribueixen pel sector planer.

La zona planera del municipi (menys d'un 10% de pendent), té una superfície de 170 ha, que representa un 15% de la superfície municipal. El 51% de la superfície municipal (560 ha) té un pendent superior al 36% amb la consideració d'abrupte i escarpat.

### **Estructura urbana bàsica**

La principal via de comunicació del municipi és la carretera GIP-523 que té l'origen a la N-260, al municipi d'Argelaguer, i després de travessar Tortellà continua fins a Montagut (GIP-5232). Les masies disseminades estan comunicades per una xarxa de camins veïnals. El nucli antic de Tortellà s'estructura a partir de l'església de Santa Maria. La topografia del terreny -sobre el Puig de Santa Maria- ha propiciat que les edificacions no cresquessin al voltant de l'església, sinó que es disposessin en direcció est-oest i en direcció nord. Això dona una gran linealitat als carrers de Sales i Besalú i fa que les edificacions siguin alineades al vial amb planta baixa i dues plantes pis. Només els carrers de la banda de ponent presenten una certa tortuositat per adaptar-se al desnivell i són estrets. Tots ells convergeixen a la plaça. La majoria de carrers no tenen voreres, ni arbrat ni mobiliari públic. El sòl d'ús industrial es situa a banda i banda de la carretera d'Argelaguer, coexistent amb el residencial. El cens de 2001 situa a Tortellà un total de 368 habitatges familiars dels que 280 són principals.

### **Estat del planejament urbanístic**

El municipi de Tortellà compta amb unes Normes Subsidiàries de planejament vigents des de l'any 1990. Aquestes classifiquen 21,80 ha com a sòl urbà i 3,18 ha com a sòl urbanitzable industrial i 3,75 ha com a urbanitzable residencial.

### **Estructura territorial**

Pel que fa als usos del sòl, la meitat de la superfície municipal es troba ocupada per boscos (57%), seguida pels conreus (al voltant del 34%) i les àrees urbanitzades, que representen el 5% del terme. Els conreus, les zones industrials i els assentaments urbans es localitzen a la zona planera, mentre que els terrenys amb pendents superiors al 20% es troben ocupats per boscos. Fora del perímetre urbà i urbanitzable es manté l'espai agrari, amb una zona d'horts a la banda sud del nucli antic i la resta amb camps de conreu. Des del punt de vista de l'estructura del sistema d'espais oberts, el fet que Tortellà pertanyi a l'Espai d'Interès Natural de l'Alta Garrotxa, i la proximitat meridional del Parc Natural de la Zona Volcànica de la Garrotxa, fan que la connexió entre aquests dos espais estigui considerada en un àmbit de proximitat entre ells. La possibilitat de connexió dins del municipi passa per la xarxa hidrogràfica formada pel riu Llierca, la riera de Sales i el torrent d'en Vinyot o riera de Tortellà.

Les previsions del PDTG per a Tortellà d'acord amb els tres grans eixos amb els que s'estructura el Pla Territorial: Sistema d'assentaments, Sistema d'espais oberts i Sistema d'infraestructures.

### **Sistema d'assentaments**

Pel que fa al sistema d'assentaments urbans, assenyala per a cada nucli o àrea urbana les estratègies de desenvolupament que són adequades per a les finalitats del Pla.

Les estratègies de desenvolupament que es proposen a cada nucli o àrea urbana són les següents:

- Creixement potenciat
- Creixement moderat
- Canvis d'ús i reforma interior
- Millora urbana i compleció
- Manteniment del caràcter rural dispers

Per als nuclis i àrees urbanes, el Pla estableix diferents estratègies en funció de la seva entitat, característiques, l'accessibilitat i disponibilitat en el seu entorn de sòl físicament apte per a un creixement per extensió.

a Quan es considera que, en funció dels objectius d'ordenació territorial, és proposa que es produeixi creixement per extensió, el Pla estableix l'estratègia de creixement potenciat.

b Quan el creixement es considera adequat en una certa mesura, el pla estableix l'estratègia de creixement moderat.

c Quan es considera que no es donen circumstàncies adequades per a un creixement significatiu en extensió, ni per a un creixement moderat, s'estableixen alternativament, en funció dels objectius d'ordenació territorial, les estratègies de canvis d'ús i reforma interior, i de millora urbana i compleció.

d Quan es considera que cal mantenir la configuració dispersa d'uns assentaments rurals i evitar una compactació contradictòria amb el seu caràcter estrictament rural, el Pla estableix l'estratègia de manteniment del caràcter rural dispers.

Per a les àrees especialitzades el Pla estableix, alternativament, en funció dels objectius d'ordenació territorial, les següents estratègies:

- Consolidació
- Canvi d'ús/reforma
- Extensió
- Extinció o reducció

El pla territorial determina per a Tortellà una estratègia de creixement moderat d'acord amb els següents paràmetres:

### Creixement moderat

1. El Pla estableix aquesta estratègia en aquells nuclis o àrees de mitjana o petita dimensió urbana que per les seves condicions de sòl i de connectivitat poden tenir un creixement proporcionat a la seva realitat física com a àrees urbanes. En àmbits on no hi hagi àrees urbanes de major importància, algunes a les quals s'assigna l'estratègia de creixement moderat poden assolir, en funció del seu valor de posició, una funció nodal amb relació al seu entorn pròxim.

2. L'extensió urbana màxima que el Pla d'ordenació urbanística municipal pot proposar és orientativament la que resulti de l'aplicació de la següent expressió alfanumèrica:

Moderat:  $E = 30\% (A \times f)$

E: superfície de l'extensió urbana admissible

A: superfície de càlcul de l'àrea urbana existent

f: factor de correcció per a nuclis de petita dimensió

3. La superfície de l'àrea urbana existent a considerar en el càlcul (A) s'ha de determinar de la manera següent: s'ha d'incloure tots els sòls consolidats o urbanitzats en la data d'aprovació definitiva del pla territorial, corresponents a trames urbanes d'ús dominant residencial o mixt amb una presència significativa d'habitatge, incloent tota la superfície viària, de zones verdes i d'equipaments integrats o associats a aquestes trames, que estan incloses per Pla territorial en els àmbits de les "àrees urbanes i les seves extensions" assenyalats en els plànols. En cas que les trames considerades estiguin en contigüitat amb altres trames consolidades o urbanitzades destinades a activitat econòmica, que no han estat comptabilitzades per no contenir habitatge o per tractar-se d'àrees especialitzades, una proporció d'aquestes es considerarà que forma també part de l'àrea urbana existent a efectes de càlcul, amb els següents límits:

a. No s'ha d'incrementar en més del 60% l'àrea urbana de caràcter residencial i mixt delimitada a efectes de càlcul.

b. Es comptabilitzarà només el sòl d'activitat econòmica consolidat o urbanitzat que està situat dins d'una franja al voltant d'aquesta mateixa àrea urbana, d'una amplada igual a la meitat del màxim diàmetre d'aquesta.

4. En el càlcul per proporcionalitat de l'extensió admissible en l'estratègia de creixement moderat, s'ha d'aplicar a les superfícies de càlcul iguals o inferiors a 50 Ha. un factor de correcció que s'obtéindrà de l'aplicació de l'expressió alfanumèrica següent.

$f = (18 + A - 0,005 \cdot A^2) / (A + 5)$

A: superfície de càlcul en Ha.

El factor f tindrà el valor 1 per a superfícies de càlcul iguals o superiors a 51 Ha i el valor 2,43 per a superfícies de càlcul iguals o inferiors a 4 Ha.

5. Quan el municipi no tingui cap àrea diferenciada destinada a activitat industrial, ja sigui formant part de l'àrea urbana principal o separada d'aquesta, o quan l'àrea industrial existeixi, però hagi exhaurit o estigui en vies d'exhaurir la disponibilitat de sòl per acollir noves edificacions, es pot augmentar la superfície de sòl d'extensió resultant de l'aplicació de les condicions establertes pels apartats 2, 3 i 4 d'aquest article, en un 25% de la seva superfície amb destí a àrea específica d'activitat industrial. La superfície de sòl pendent d'ocupar en un àrea industrial existent disminueix la superfície resultant de l'aplicació del percentatge assenyalat. La nova àrea per a activitat industrial s'ha de situar en continuïtat amb la resta de teixits d'extensió, tanmateix per raons topogràfiques, paisatgístiques o d'ordenació, pot disposar-se separada, però ben articulada, amb la resta de teixits mitjançant algun espai urbà o periurbà o algun element d'infraestructura o com a extensió d'un àrea especialitzada existent que el Pla no hagi assenyalat específicament com no extendible.

6. La superfície d'extensió urbana que determinarà el Pla d'ordenació urbanística municipal comprèn els sectors de sòl urbanitzable i el sòl urbà no consolidat que estigui en disposició d'ésser desenvolupat per no contenir edificacions i usos de difícil desplaçament.

7. El sòl urbà no consolidat que estigui ocupat per teixits urbans o instal·lacions que hagin de ser objecte d'un procés de remodelació, la complexitat del qual permet preveure que no es desenvoluparà dins dels primers 8 anys de vigència del Pla, no s'ha de tenir en compte en el càlcul. En tot cas, el Pla d'ordenació urbanística municipal ha de justificar aquesta previsió.

8. L'extensió que resulta de l'aplicació dels apartats anteriors comprèn els teixits urbans de base residencial i aquells destinats a l'activitat econòmica industrial o terciària que s'integren en la trama general de l'àrea urbana. L'extensió representa el màxim orientatiu que el Pla considera adequat per al termini 2006-2026, sense perjudici del que assenyalat a l'article 3.13. En cas que s'hagués d'excedir aquest màxim, encara que sigui en poca quantitat, s'ha de justificar expressament per la racionalitat de l'ordenació, la coherència amb els objectius del Pla o altres motius d'interès públic.

9. El planejament urbanístic ha de definir els àmbits de sòl urbà no consolidat i sòl urbanitzable constituents del creixement i ha de fer explícita la comprovació que no excedeixen del límit establert en aquest article. Tanmateix, i amb la finalitat que les limitacions del creixement convencional no afectin negativament la solució de necessitats o oportunitats de millora de l'àrea urbana, s'admet com a justificació per a sobrepassar si és necessari el límit d'extensió establert la provisió de sòl per als següents usos, d'acord amb les especificacions que s'assenyalen en aquest apartat:

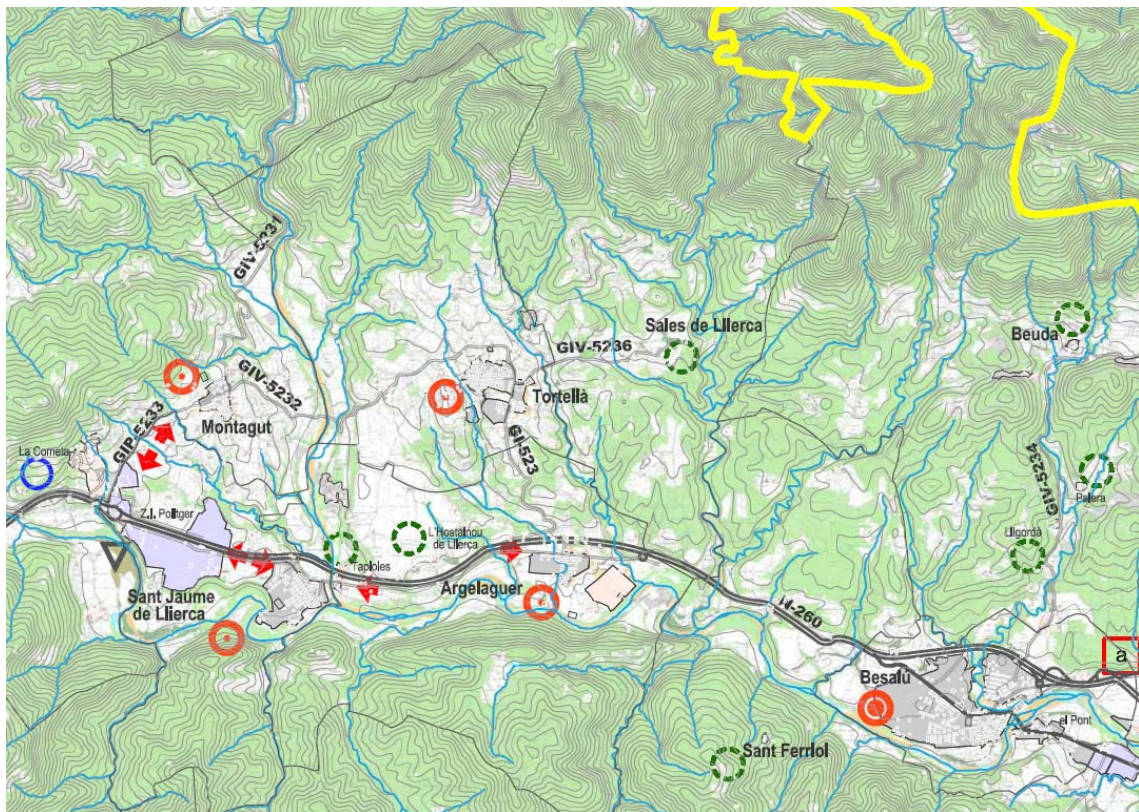
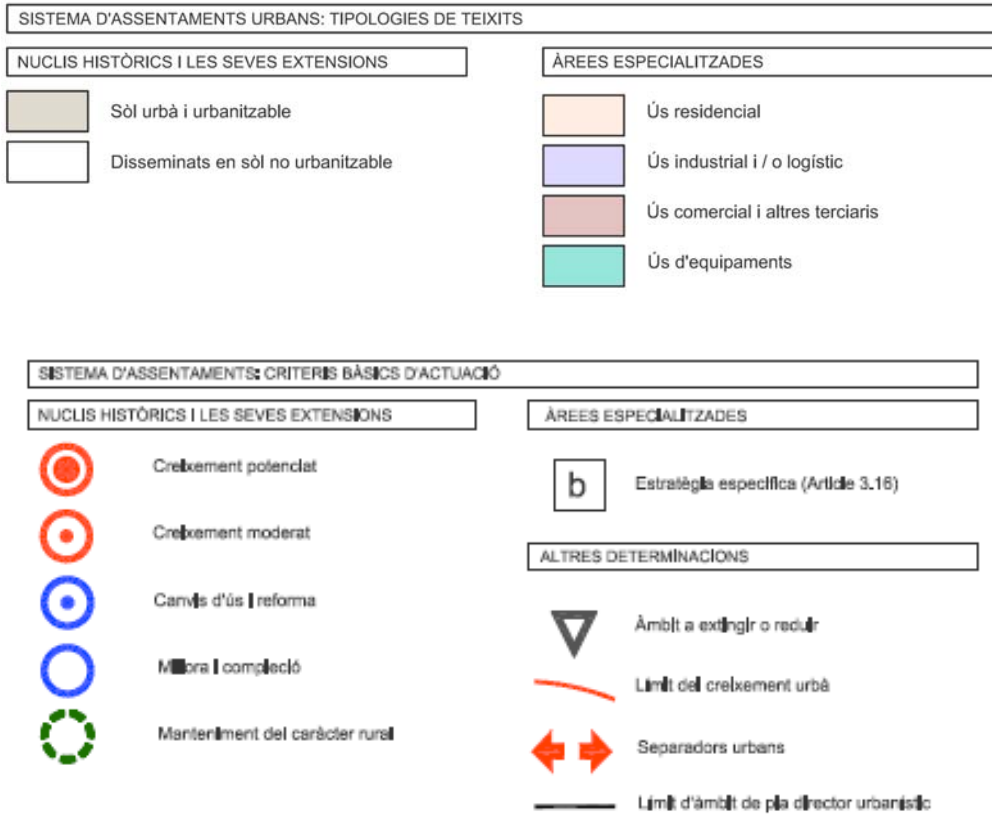
- a. Habitatges de protecció pública en proporció superior al mínim establert per la legislació.
- b. Establiments hotelers.
- c. Equipaments públics supramunicipals.
- d. Equipaments privats qualificadors del nucli i àrea urbana (culturals, turístics, científics, sanitaris, educatius...).
- e. Propostes de compactació de sòl urbanitzable qualificat en el planejament vigent, d'acord amb el que assenyalat a l'article 3.12, apartat 2.

L'increment d'habitatges de protecció pública té com a limitació que el total d'habitatges de protecció pública –existents més previstos- no ha d'excedir del 40% del total d'habitatges del municipi –existents més previstos-.

Els equipaments i establiments hotelers que hagin de justificar una major extensió han d'estar en parcel·la única, no segregable i d'ús exclouent. Els terrenys destinats a habitatges de protecció pública, equipaments públics o privats i hotels, que per raó d'aquests usos excedeixin de l'extensió obtinguda per aplicació del que estableixen els apartats 1, 2, 3 i 4 d'aquest article, no poden variar el seu destí urbanístic sense una prèvia modificació, en aquest sentit, del Pla

# POUM TORTELLÀ

territorial. Els motius de justificació de majors extensions assenyalats són vàlids també en les modificacions dels



JUSTIFICACIO COMPLIMENT ARTICLE 3.7 DEL PT

frames urbanes d'ús dominant residencial o mixt amb una presència significativa d'habitatge, incloses pel PT en els àmbits de les "àrees urbanes i les seves extensions" consolidades o urbanitzades en data d'aprovació del PT	superfícies (ha) previstes en els NNSS sobre nova base cartogràfica			Superfícies residencials aptes per al càlcul d' A* (Superfície de càlcul de l'àrea urbana existent)	Superfícies industrials aptes per al càlcul d' A* (Superfície de càlcul de l'àrea urbana existent)	Superfícies totals aptes per al càlcul d' A* (Superfície de càlcul de l'àrea urbana existent)	Superfícies previstes en les NNSS pendents de consolidar o urbanitzar
	superfície de superfície de	sòl destinat a	sòl destinat a				
	ús residencial	ús industrial	total				
sòl urbà desenvolupat	17,34	4,70	22,04	17,34	4,70	22,04	0,00
sòl urbà no desenvolupat (ua)	1,76	0,00	1,76	0,00	0,00	0,00	1,76
<b>total sol urbà previst NNSS vigents</b>	<b>19,10</b>	<b>4,70</b>	<b>23,80</b>	<b>17,34</b>	<b>4,70</b>	<b>22,04</b>	<b>1,76</b>
sòl urbanitzable desenvolupat (pp)	3,00	3,12	6,12	3,00	3,12	6,12	0,00
sòl urbanitzable no desenvolupat (pp)	1,11	0,00	1,11	0,00	0,00	0,00	1,11
<b>total sòl urbanitzable previst NNSS vigents</b>	<b>4,11</b>	<b>3,12</b>	<b>7,22</b>	<b>3,00</b>	<b>3,12</b>	<b>6,12</b>	<b>1,11</b>
<b>Total sòl urbà i urbanitzable previst NNSS vigents</b>	<b>23,21</b>	<b>7,82</b>	<b>31,03</b>	<b>20,34</b>	<b>7,82</b>	<b>28,16</b>	<b>2,87</b>
punt 4 article 3.7 Càlcul de f : $f = (18+A -0,005xA^2)/A+5$						1,27	
punt 2 article 3.7 Càlcul d' E : $E = ((30/100) \times A \times f)$						10,75	
punt 5 article 3.7 increment 25% d'E per ús només industrial						2,69	
<b>total superfície de creixement màxima sòl industrial + sòl residencial</b>						<b>13,44</b>	

### **Directrius generals d'ordenació de les àrees d'extensió i de reforma urbana en el planejament urbanístic**

1. Els instruments de planejament urbanístic general, d'acord amb les condicions derivades de les

estratègies que el Pla assigna a cada àrea urbana del territori, han de delimitar i definir les característiques de les àrees d'extensió i reforma urbana que proposin desenvolupar.

*Normes d'ordenació territorial 40*

Sense perjudici de les limitacions a l'extensió que dins l'horitzó del Pla estableixen les estratègies, la localització, delimitació i la definició dels usos dels nous sectors de sòl urbanitzable s'ha de fer de manera que no dificultin la coherència amb les trames urbanes i l'entorn rural d'altres opcions d'extensió addicionals que a llarg termini poguessin ésser convenients.

2. Les noves trames urbanes d'extensió o reforma regulades pel planejament general han de respondre als criteris d'estalvi de sòl i de proporcionalitat entre població i llocs de treball localitzats interpretats en el conjunt de l'àmbit –municipal o plurimunicipal- objecte de planejament. Així mateix, el disseny de les noves trames ha d'incorporar criteris de qualitat paisatgística, d'eficiència energètica, d'estalvi d'aigua, de mobilitat sostenible, d'afavoriment de la biodiversitat en la vegetació urbana, de prevenció de la contaminació i de gestió dels residus.

3. Les noves trames urbanes s'han d'adequar a les condicions topogràfiques de l'espai on s'ubiquin i, sense perjudici de les solucions concretes d'ordenació adequades en cada cas, han d'establir relacions de continuïtat i harmonia formal amb les trames existents. Cal extremar l'observança d'aquests criteris en aquelles àrees i nuclis que per la seva visibilitat són components significatius del paisatge.

4. Els plans d'ordenació urbanística municipals, i els plans directores si s'escau, han de proposar les regulacions que compatibilitzin els criteris assenyalats a l'apartat 2 amb l'exigència de coherència formal i tipològica assenyalats a l'apartat 3, com també, en el seu cas, amb els objectius de creació d'espai específic per a activitats econòmiques a què fa referència l'article 3.18. En tot cas, els objectius de compacitat i densificació que es deriven del criteri d'estalvi de sòl no són argument acceptable per a la ruptura estrident de les pautes formals de les àrees i nuclis urbans existents.

5. El planejament urbanístic municipal ha d'establir mesures per tal que el creixement per extensió es produeixi de manera gradual i contínua respecte a l'assentament existent i es mantingui una proporcionalitat entre l'extensió de les àrees en procés d'urbanització i l'àrea urbana consolidada.

### **Limitacions físiques a l'extensió urbana**

La concreció espacial del sòl urbanitzable per a l'extensió de les àrees urbanes o si s'escau, per a la delimitació de noves àrees especialitzades o d'actuacions d'interès estratègic, s'ha d'efectuar a través dels instruments de planejament general urbanístic, d'acord amb el que el Pla estableix al respecte. En aquesta concreció, el planejament urbanístic respectarà les condicions limitatives que en determinats llocs assenyalen les determinacions del Pla i que són les següents:

- a. Límits específics que no han d'ésser excedits per l'extensió de la urbanització.
- b. Separadors urbans que indiquen l'obligació de mantenir franges de sòl no urbanitzable que evitin el contacte entre possibles extensions urbanes. L'amplada d'aquests separadors no ha d'ésser inferior a 500 metres, llevat dels casos en què les situacions de fet no ho permetin.

### **Creació d'espais per a l'activitat econòmica**

1. És un objectiu del Pla avançar en la proximitat i la integració espacial dels habitatges i els llocs de treball i en conseqüència recomana que el planejament urbanístic faciliti sempre que sigui possible la convivència d'activitat econòmica i habitatge en els teixits urbans existents i en els de nova creació. Tanmateix, tenint en compte que els requeriments funcionals i tipològics de determinades activitats poden fer molt problemàtica la seva convivència amb els teixits amb domini de l'ús d'habitatge, es considera plenament coherent amb els objectius del Pla la

creació de noves àrees destinades específicament a activitats econòmiques que no tenen cabuda en els teixits urbans amb habitatge.

2. La creació de noves àrees específiques per a l'activitat econòmica s'ha de fer d'acord amb les pautes i procediments establerts per aquestes normes i, llevat que hi hagués justificació suficient en sentit contrari, ha de respectar els dos criteris generals següents:

- a) S'ha de tendir a assolir una correspondència entre habitatges i llocs de treball en l'àmbit de l'àrea urbana, el municipi o el sistema urbà quan aquest sigui l'àmbit adient per a un tractament funcional dels desplaçaments habitatge-treball.
- b) S'ha d'evitar en l'ordenació d'àrees d'activitat econòmica que estan clarament diferenciades dels teixits urbans amb habitatge, l'admissió d'aquells usos –comercials, hotelers,...- que podrien integrar-se en aquests teixits com a factors d'estructuració urbana. Tanmateix s'admeten com a usos de l'àrea d'activitat econòmica quan responguin a necessitats funcionals de la resta d'activitats o quan actuïn com elements d'articulació entre els teixits específics d'activitat econòmica i la resta de teixits de l'àrea urbana.

3. La creació de noves àrees d'activitat econòmica pot fer-se per alguna de les vies següents:

- a) Mitjançant els plans d'ordenació urbanística municipal, els quals les poden proposar en transformacions de sòl urbà o en processos d'extensió urbana en el marc de les estratègies de desenvolupament urbanística establertes pel Pla, i d'acord amb el que disposa l'article 3.18.
  - b) Com àrees d'interès plurimunicipal, per àmbits determinats d'acord amb el que disposa l'article 5.4.
  - c) Com extensions d'àrees d'activitat econòmica existents o qualificades quan es tracta d'algun dels supòsits assenyalats per l'article 3.14.
  - d) Mitjançant el procediment que estableix l'article 1.14 en aquells casos en què la nova àrea d'activitat té un interès territorial justificable pel seu valor estratègic o pel seu interès plurimunicipal, avalat per un informe favorable de la Comissió d'Urbanisme de Catalunya.
  - e) Mitjançant la determinació en plans directores urbanístics, la qual, d'acord amb el que disposa l'apartat 8 de l'article 1.14, comporta també el reconeixement del seu interès territorial.
- Les àrees d'activitat econòmica resultants dels processos assenyalats a b), d) i e) poden tenir una localització contigua o separada de les altres àrees d'activitat o àrees urbanes per bé que la continuïtat és en principi preferible.

### **Activitat econòmica en nuclis i àrees urbanes**

1. L'ordenació urbanística ha de promoure la proximitat d'activitats econòmiques i habitatge en els nuclis i àrees urbanes sempre que pels tipus d'activitats i la tipologia d'edificació puguin mantenir un grau acceptable de compatibilitat.

2. En el cas que el nucli o àrea urbana necessiti una àrea específica d'activitats poc compatibles funcionalment o tipològicament amb els teixits d'habitatge, pot crear-la en l'àmbit del seu sòl urbà o de les extensions que d'acord amb l'estratègia establerta pel Pla puguin portar-se a terme. Aquestes àrees d'activitat econòmica han de fomentar l'autocontenció de la mobilitat laboral tot tractant d'equilibrar els llocs de treball i població ocupada resident en el municipi. Així mateix, aquestes àrees s'han de disposar en continuïtat o articulades físicament amb les trames urbanes existents o previstes pel planejament i s'ha de tractar acuradament la seva imatge arquitectònica, en especial la transició tipològica amb els teixits existents. Donat el cas que la implantació de l'àrea d'activitat hagi de comportar un canvi important en la imatge exterior del nucli o àrea urbana cal sotmetre-la a les condicions d'integració paisatgística que assenyalava l'article 6.4

3. Quan l'àrea d'activitat econòmica, tant si es tracta de sòl classificat pel planejament vigent o de noves propostes d'actuació, tingui, per la seva dimensió o pel caràcter de la iniciativa, un abast supramunicipal, el criteri d'equilibri entre llocs de treball i població s'ha de considerar en l'àmbit funcional del mercat de treball que correspongui a l'àrea.

4. Les iniciatives de noves àrees d'activitat econòmica han de preveure i garantir en el seu planejament els accessos des de la xarxa viària i la dotació dels subministraments energètics que siguin necessaris en funció de les dimensions de l'àrea i de les activitats previstes. Així mateix, s'han de preveure en el planejament de l'actuació les reserves d'espai per a la ubicació de les subestacions de transformació necessàries.

### **Sistema d'espais oberts**

Mitjançant el sistema d'espais oberts, el Pla assenyala aquelles parts del territori que, en principi, han d'ésser preservades de la urbanització i, en general, dels processos que poguessin afectar negativament els seus valors paisatgístics, ambientals, patrimonials i econòmics, sense perjudici de les actuacions que es poden autoritzar en les circumstàncies i condicions que les normes estableixen.

Amb la finalitat de modular les normes de protecció en funció de les condicions de les diferents àrees de sòl i de les funcions que han de jugar en el territori, el Pla distingeix tres tipus bàsics de sòl en els espais oberts:

- a) Sòl de protecció especial
- b) Sòl de protecció territorial
- c) Sòl de protecció preventiva

El pla territorial qualifica tot el sòl no urbanitzable de Tortellà com a sòl de protecció especial amb diferents graus de valoració:

Sòl de protecció especial: PEIN i Xarxa Natura 2000

Sòl de protecció especial: Sòl de valor natural i de connexió

Sòl de protecció especial: Sòl d'alt valor agrícola i de connexió

### **Sòl de protecció especial: definició**

Comprèn aquell sòl que pels seus valors naturals o per la seva localització en el territori, el Pla considera que és el més adequat per a integrar una xarxa permanent i contínua d'espais oberts que ha de garantir la biodiversitat i vertebrar el conjunt d'espais oberts del territori amb els seus diferents caràcters i funcions.

El sòl de protecció especial incorpora aquells espais que han estat protegits per la normativa sectorial com el Pla d'Espais d'Interès Natural i la Xarxa Natura 2000, i aquells que el Pla considera que cal preservar pel seu valor com a peces i connectors d'interès natural, o com a àrees d'usos agraris i també per la seva funció específica en l'equilibri mediambiental, com és el cas de les àrees de recàrrega dels aqüífers.

### **Sòl de protecció especial: regulació**

1. El sòl de protecció especial ha de mantenir la condició d'espai no urbanitzat i amb aquesta finalitat ha de ser classificat com a sòl no urbanitzable pels plans d'ordenació urbanística municipal llevat que convingués incloure alguna peça en sectors o polígons per tal de garantir definitivament la permanència com a espai obert mitjançant la cessió i la incorporació al patrimoni públic que poden resultar del procés de gestió urbanística corresponent. En els sòls de protecció especial determinats pel Pla s'ha d'aplicar el règim que estableix aquest article.

2. Amb relació a les actuacions en sòl no urbanitzable que es poden autoritzar a l'empara dels apartats 4 i 6 de l'article 47 del Text refós de la Llei d'urbanisme (Decret legislatiu 1/2005), de 26 de juliol, i dels articles concordants del Reglament aprovat pel Decret 305/2006, s'entén que el sòl de protecció especial està sotmès a un règim especial de protecció al qual fa referència l'apartat 5 de l'esmentat article, i que són incompatibles totes aquelles actuacions d'edificació o de transformació de sòl que puguin afectar de forma clara els valors que motiven la protecció especial.

3. En el sòl de protecció especial, només es poden autoritzar les següents edificacions de nova planta:

- a) Les que tenen per finalitat el coneixement o la potenciació dels valors objecte de protecció o la millora de la gestió del sòl en el marc dels objectius de preservació que estableix el Pla. Aquestes edificacions corresponen al tipus A de l'article 2.5.

b) Les edificacions i ampliacions que podrien ser admissibles d'acord amb el que estableix l'article 47 del Text refós de la Llei d'urbanisme (Decret legislatiu 1/2005), quan es compleixi les condicions i exigències que assenyalen els apartats 5, 6, 7 i 8 del present article per tal de garantir que no afectaran els valors que motiven la protecció especial d'aquest sòl. Aquestes edificacions o instal·lacions corresponen als tipus B i C de l'article 2.5.

c) Quan les ampliacions d'edificis destinats a usos que poden ser admesos en sòl no urbanitzable no poguessin complir les condicions establertes a l'apartat anterior i fossin imprescindibles per a la continuïtat de l'activitat i aquesta fos d'interès per al municipi, es pot autoritzar una ampliació fins al 20% del sostre i del volum existent que no es subjecti total o parcialment a les condicions assenyalades.

4. En el sòl classificat com de protecció especial que estigui destinat a activitats agràries, s'entén com a edificacions motivades per la millora de la seva gestió les necessàries per a l'agricultura a cel obert i la ramaderia extensiva, tal com els coberts per emmagatzemar provisionalment les collites, per al bestiar o la maquinària agrícola i similars i, en general, aquelles que preveuen el punt 6 a) i b) de l'article 47 del Text refós de la Llei d'urbanisme (Decret legislatiu 1/2005) i els articles concordants del Reglament (Decret 305/2006).

5. Les edificacions motivades per formes intensives d'explotacions agrícoles o ramaderes, com també totes aquelles altres edificacions i activitats, autoritzables en determinades circumstàncies en el sòl no urbanitzable a l'empara de l'article 47 del Text refós de la Llei d'urbanisme (Decret legislatiu 1/2005), i els articles concordants del Reglament (Decret 305/2006), requereixen, per a ser autoritzades, la incorporació a l'*estudi d'impacte i integració paisatgística*, que és preceptiu d'acord amb el que disposa l'article 6.4 per tractar-se d'edificacions aïllades, d'un capítol que analitzi els efectes de la inserció de l'edificació en l'entorn territorial i demostrï la seva compatibilitat amb la preservació dels valors que motiven la protecció especial d'aquest sòl, sense perjudici del que s'assenyala a l'apartat 8. En tot cas, no s'autoritzaran aquestes edificacions i activitats en sòl de protecció especial si hi ha alternatives raonables d'ubicació en sòls de protecció preventiva o territorial. Tampoc s'autoritzaran noves edificacions en sòl de protecció especial si existeixen alternatives de reutilització d'edificacions existents en desús.

6. Els nous elements d'infraestructures que s'hagin d'ubicar necessàriament en sòl de protecció especial, com també la millora dels que hi ha en aquesta classe de sòl, han d'adoptar solucions que minimitzin els desmunts i terraplens, i han d'evitar interferir els corredors hidrogràfics i biològics, connectors ecològics, i que no afectin els elements singulars del patrimoni natural (hàbitats d'interès, zones humides i espais d'interès geològic). L'estudi d'impacte ambiental quan sigui requerit per la naturalesa de l'obra ha de tenir en compte la circumstància de la seva ubicació en sòl de protecció especial. Quan no es requereixi l'estudi d'impacte ambiental és preceptiva la realització, *dins l'estudi d'impacte i integració paisatgística* que disposa l'article 6.4, d'una valoració de la inserció de la infraestructura en l'entorn territorial que expressi el compliment de les condicions esmentades sense perjudici del que s'assenyala a l'apartat 8.

7. L'anàlisi i valoració de la inserció de les edificacions o infraestructures en l'entorn territorial ha de demostrar que les construccions i els usos que es proposen no afecten de forma substancial els valors de l'àrea de sòl de protecció especial on s'ubicarien. L'estudi ha de considerar les següents variables, amb especial atenció a les relacionades amb els valors per protegir.

- a. Vegetació i hàbitats de l'entorn
- b. Fauna de l'entorn
- c. Funcions de connector biològic
- d. Estabilitat del sòl
- e. Valor edafològic productiu
- f. Conectivitat territorial
- g. Gestió de residus
- h. Accessibilitat i necessitat de serveis
- i. Increment de la freqüentació
- j. Patrimoni cultural i històric

- k. Patrimoni geològic
- l. Zones humides i funcions hidrològiques
- m. Paisatge
- n. Qualitat atmosfèrica
- o. Millora esperada del l'espai protegit

En tot cas, les dimensions de l'àrea de sòl –superfície, amplada,...-seran determinats en la valoració dels efectes de les edificacions o infraestructures en l'entorn territorial.

8. Mitjançant instruments de planejament urbanístic –plans directors urbanístics, plans d'ordenació urbanística o plans especials- o directrius de paisatge que s'incorporin al pla territorial, es pot, en el marc de les regulacions d'ordre general que s'expressen en aquestes normes, desenvolupar de forma detallada les condicions per a l'autorització de les edificacions i activitats a què es refereix l'apartat 5, com també les condicions específiques per a la implantació de les infraestructures necessàries. Quan hi hagi aquestes regulacions, no és necessari analitzar i valorar la inserció en l'entorn territorial a què es fa referència, amb caràcter general, en aquest article, sense perjudici de:

- a. Les avaluacions d'impacte ambiental que exigeix la legislació vigent per a determinades actuacions en funció de la seva naturalesa i dimensió.
- b. Les avaluacions d'impacte ambiental que exigeix la normativa ambiental de Catalunya per als espais compresos en el pla d'espais d'interès natural.
- c. Les condicions específiques de caràcter més restrictiu establertes per als sòls que formen part de la Xarxa Natura 2000.
- d. Les condicions específiques expressades en el Pla especial de protecció del medi natural i del paisatge de la Zona Volcànica de la Garrotxa (PNZVG) i de les Normes especials de l'espai natural de l'Alta Garrotxa.

9. En els marges i límits de parcel·la dels sòls de protecció especial destinats a la producció agrària, s'ha de mantenir o, en el seu cas, s'ha de reposar la vegetació natural espontània o la tradicional de la zona (rengles d'arbres o arbusts, bardisses,...) en tant que factors de biodiversitat i del paisatge. Els departaments competents han de definir projectes de restauració i programes d'ajuts, com també contractes de conreu per tal que les reposicions no gravin significativament l'activitat agrària.

10. Les activitats extractives que tinguin lloc en el sòl de protecció especial es regeixen per l'establert a l'article 2.18.

#### **Espais oberts inclosos dins del Pla d'Espais d'Interès Natural (PEIN) i altres àmbits subjectes a legislació o planejament sectorial.**

1. El Pla incorpora al sistema d'espais oberts de protecció especial els espais inclosos en el Pla d'Espais d'Interès Natural (PEIN), xarxa Natura 2000 i en altres instruments sectorials de protecció de la natura amb les delimitacions globals adoptades per aquests.

2. Sens perjudici de la regulació de protecció derivada d'aquest Pla o del planejament que el desenvolupi, és d'aplicació a cada espai la legislació o regulació específica per raó dels seus valors naturals, així com el planejament que les desenvolupi. La Llei 12/1985, de 13 de juny, d'espais naturals, constitueix el marc jurídic bàsic per a la protecció de la natura a Catalunya.

3. En els àmbits del PEIN regulats mitjançant els plans especials (Parc Natural de la Zona Volcànica de la Garrotxa) a què fa referència la normativa sectorial reguladora de la protecció dels espais d'interès natural, o mitjançant altres plans de protecció derivats de l'aplicació de la regulació sectorial, la normativa d'aquests plans especials preval en cas que sigui més restrictiva sobre la que amb caràcter general estableix el pla territorial per al sòl de protecció especial. Tanmateix, en tot cas són d'aplicació les disposicions del Pla relatives a la protecció del paisatge.

### L'ordenació del sòl no urbanitzable en el planejament urbanístic

1. Dins del marc que estableixen els tipus de sòl del sistema d'espais oberts establerts pel Pla, el planejament urbanístic ha de determinar diverses zones i mesures de protecció en funció de la regulació d'actuacions, usos i construccions que estableixi en cada lloc d'acord amb els graus de preservació i transformació exigibles i admissibles respectivament.

2. Sense perjudici de les consideracions específiques derivades de les característiques del municipi, les zones i les mesures de protecció en sòl no urbanitzable tenen entre els seus objectius facilitar la gestió orientada a la preservació dels següents valors i funcions:

a Valors agraris.

- Terrenys edafològicament valuosos
- Terrenys de regadiu o que poden ser-ho.
- Terrenys més planers i amb unitats productives més extenses.
- Terrenys que embolcallen espais naturals protegits o de domini públic hidràulic i pecuari.

b Valors ambientals, ecològics o científics.

- Hàbitats singulars fràgils o que hostatgen flora o fauna d'especial interès.
- Hàbitats de major integritat, dimensió i més representatius de la regió.
- Mosaics agro-silvo-pastorals.
- Espais intersticials agrícoles rics en diversitat biològica (marges, sèquies, tanques arbrades...)
- Espais d'interès geològic i les zones humides i aquells que actuen de connectors biològics entre espais d'interès natural.

c Valors paisatgístics i d'altres.

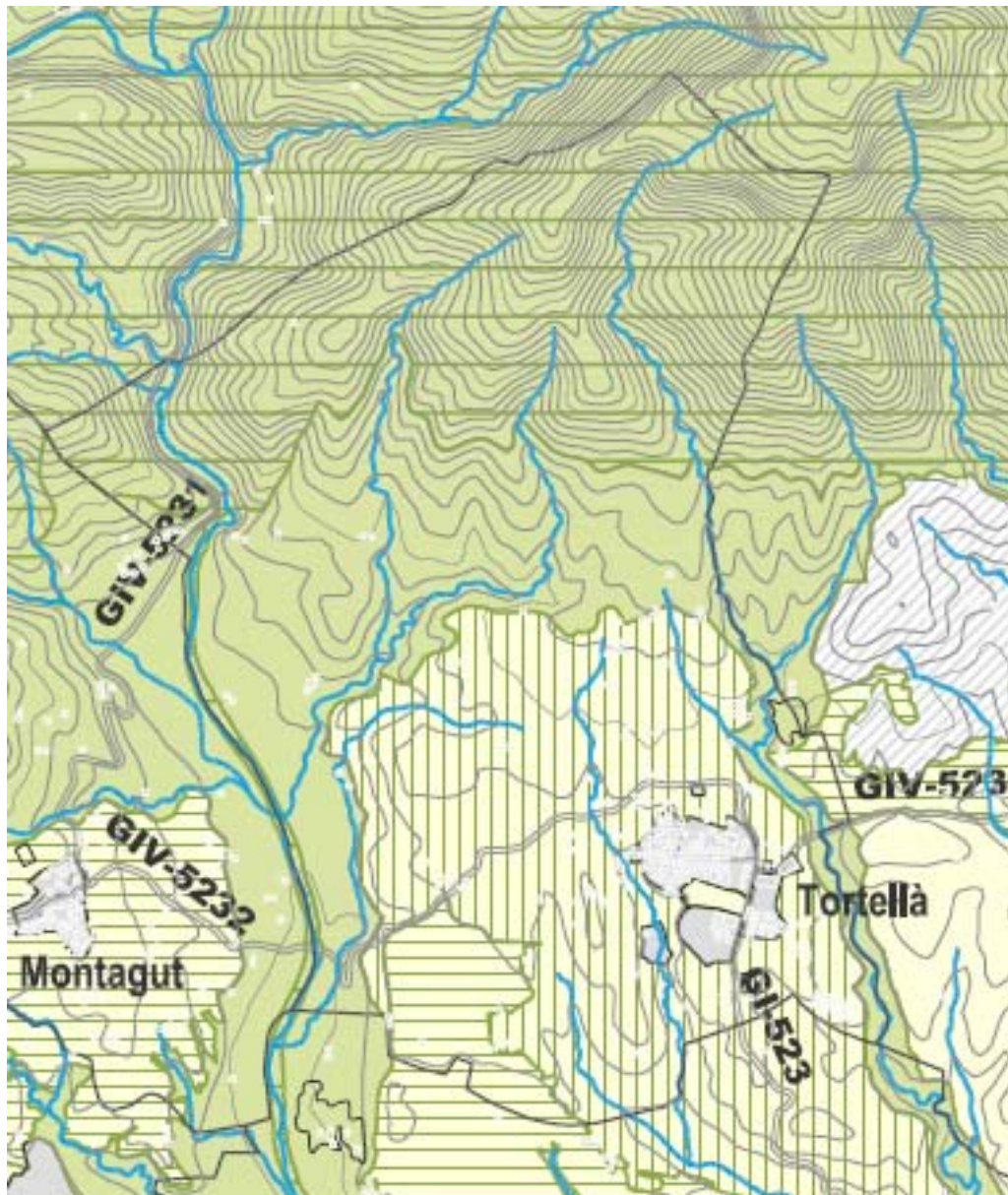
- Àrees d'interès paisatgístic a preservar, a restaurar i a crear.
- Àrees amb gran visibilitat.
- Entorns d'elements culturals (històrics, arqueològics, identitaris,...).
- Paratges caracteritzats per l'existència d'estructures de paret de pedra seca
- Terrenys de domini públic (camins, boscos i prats comunals, domini hidràulic, camins ramaders,...).



d El planejament urbanístic ha de considerar també en l'ordenació del sòl no urbanitzable, aquell que, sense tenir un valor intrínsec notable, pot jugar un paper rellevant en l'estructuració de l'espai i en concret el que:

- Respon a un objectiu de separació d'àrees edificades.
- Defineix els límits de l'espai que poden assolir les àrees urbanes.
- Facilita la percepció del paisatge.
- Facilita l'ampliació o la implantació de les infraestructures necessàries.
- Preserva superfícies no urbanitzables de certa entitat com a reserves estratègiques de futur.
- Pot fer de franja protectora de corredors fluvials i zones humides.

3. La consideració dels valors que assenyala aquest article no comporta una zonificació específicament que s'hi refereixi, atès que les determinacions normatives d'una zona poden simultàniament tenir objectius d'ordre divers i que aquests poden ser també objecte de determinacions no zonals. Les zones de sòl no urbanitzable són, per tant, les que el pla urbanístic adopti en el marc, en el seu cas, de les disposicions reglamentàries que s'estableixin al respecte.

4. Com a mesura de preservació de la viabilitat de les finques agrícoles, el planejament general municipal determinarà la creació de connexions, passos o ecoductes que permetin connectar les finques agrícoles que es veuen separades per infraestructures o nous creixements.



SISTEMA D'ESPACIS OBERTS: CATEGORIES DE SÒL	
SÒL DE PROTECCIÓ ESPECIAL	
	Sòl de valor natural i de connexió
	Sòls d'alt valor agrícola i connector
	Sòl d'alt valor agrícola
	PEIN i Xarxa Natura 2000
SÒL DE PROTECCIÓ TERRITORIAL	
	
SÒL DE PROTECCIÓ PREVENTIVA	
	

### **Sistema d'infraestructures de mobilitat i transport**

En relació amb el sistema d'infraestructures de mobilitat, fa propostes de nous traçats i de millores en la xarxa viària territorial i en la xarxa ferroviària. El Pla fa propostes relatives a les àrees –logístiques i de serveis– associades a les xarxes viària i ferroviària. No es preveu cap actuació específica dins del municipi de Tortellà.

#### **Objecte**

Mitjançant el sistema d'infraestructures de mobilitat, que comprèn la xarxa viària, la xarxa ferroviària i altres d'infraestructura fixa, el sistema logístic i els intercanviadors nodals associats als anteriors, el Pla estableix la xarxa de connectivitat física –de persones i mercaderies– que permet un funcionament integrat de l'espai territorial, tant pel que fa a l'àmbit del Pla com als diversos àmbits superiors en què s'insereix.

#### **Finalitat de les determinacions**

Sense perjudici de la necessària coherència amb el planejament sectorial corresponent, la inclusió de determinacions per al sistema d'infraestructures de mobilitat en el Pla té les finalitats següents:

Assegurar uns nivells de connectivitat adequats a les previsions de desenvolupament dels assentaments urbans.

- a. Contribuir a estructurar espacialment els sistemes d'assentaments urbans.
- b. Vincular l'accessibilitat als usos del sòl que es prevegin en el territori.
- c. Completar les xarxes bàsiques establertes en els plans sectorials amb altres traçats de menor rang que siguin rellevants a l'escala del Pla.
- d. Definir les condicions dels elements d'infraestructura que siguin funcionals i espacialment significatius en l'àmbit del Pla.
- e. Propiciar un bon ajustament dels traçats a les condicions de la matriu biofísica del territori.
- f. Establir les prioritats d'actuació en infraestructures en l'àmbit del Pla.
- g. Assenyalar opcions possibles a llarg termini.

#### **Determinacions gràfiques del sistema d'infraestructures**

##### a) Xarxes

1. En la determinació gràfica de la xarxa viària i ferroviària el Pla distingeix:

- La tipologia dels elements de la xarxa.
- Les actuacions de desenvolupament dels elements de la xarxa.

2. La tipologia es determina d'acord amb el que estableix l'article 4.4. Les actuacions que el Pla considera són:

- Manteniment Proposta
- Nou traçat indicatiu Previsió
- Condicionament

El condicionament comprèn des de la simple millora al desdoblament del tram. Així mateix, i quan es justifiqui en el projecte, en trams on es proposa el condicionament es poden admetre subtrams de nou traçat.

3. Pel que fa als elements de nou traçat, el Pla adopta diferents nivells de concreció en funció del seu grau de definició projectual i altres circumstàncies concurrents:

- Trams amb algun nivell de projecte: La representació gràfica pretén expressar amb la màxima precisió possible la planta del traçat projectat.
- Trams sense projecte: La representació gràfica és indicativa i cal entendre que el projecte pot introduir variacions significatives. La seva representació és segons els casos:
  - Figurativa: amb l'objectiu de donar una imatge aproximada del traçat final.

- Esquemàtica: per expressar, únicament l'objectiu de connectivitat entre punts.

4. El Pla pot distingir, si s'escau, d'acord amb l'estratègia de desenvolupament territorial descrita a la memòria, quins trams de nou traçat són d'execució proposada pel Pla i quins constitueixen únicament un requeriment per a que es faci, en els instruments a l'escala apropiada, una reserva de sòl i que aquesta es mantingui per a possibilitar la construcció del tram quan es faci necessari pels fluxos de trànsit assolits. Així mateix, el Pla pot assenyalar, en aquells casos en què no hi hagi prous elements de coneixement per a prendre una decisió positiva o negativa respecte un nou tram viari o ferroviari, l'assenyalament de corredors en estudi per a una futura decisió més fonamentada.

**b) Especificacions d'integració territorial**

El Pla assenyala per a alguns trams viaris i ferroviaris i sense caràcter exhaustiu especificacions relatives a la seva integració en la topografia i a la preservació dels ecosistemes territorials. Aquestes especificacions han d'ésser tingudes en compte en la definició del projecte per ser-hi incorporades o per preveure en el seu cas les alternatives projectuals que cobrissin els mateixos objectius. Les especificacions fan referència a l'assenyalament de trams en túnel, en viaducte i a la previsió d'altres solucions de permeabilitat entre els sòls que han de quedar als dos costats de l'infraestructura.

**c) Àrees de sòl associades a infraestructures**

El Pla assenyala en els plànols les àrees de sòl associades a les xarxes d'infraestructures de mobilitat – logístiques, ferroviàries, de servei viari, intercanviadors nodals,...– amb diversos graus de precisió segons es tracti d'àrees projectades, proposades del Pla localitzades o proposades no exactament localitzades, en aquest cas mitjançant figures geomètriques simbòliques. Les àrees de sòl d'infraestructures de mobilitat assenyalades pel Pla són motiu de concreció funcional, de delimitació precisa i de reserva de sòl en el planejament i els projectes sectorials específics i en el planejament urbanístic que les compregui en el seu àmbit. També el Pla assenyala amb els mateixos graus de precisió i amb caràcter informatiu, àrees de sòl destinades a altres infraestructures existents, projectades o previstes. Quan es portin a terme les modificacions del Pla a què fa referència l'apartat 4 de l'article 1.12, per a incorporar les determinacions dels plans sectorials aprovats que tinguin incidència en el territori, les àrees d'infraestructures determinades per aquests plans passaran a integrar-se també a les determinacions del Pla, amb el grau de precisió addicional que, en el seu cas, l'escala més detallada pot exigir.

**Tipologies de les xarxes viària i ferroviària**

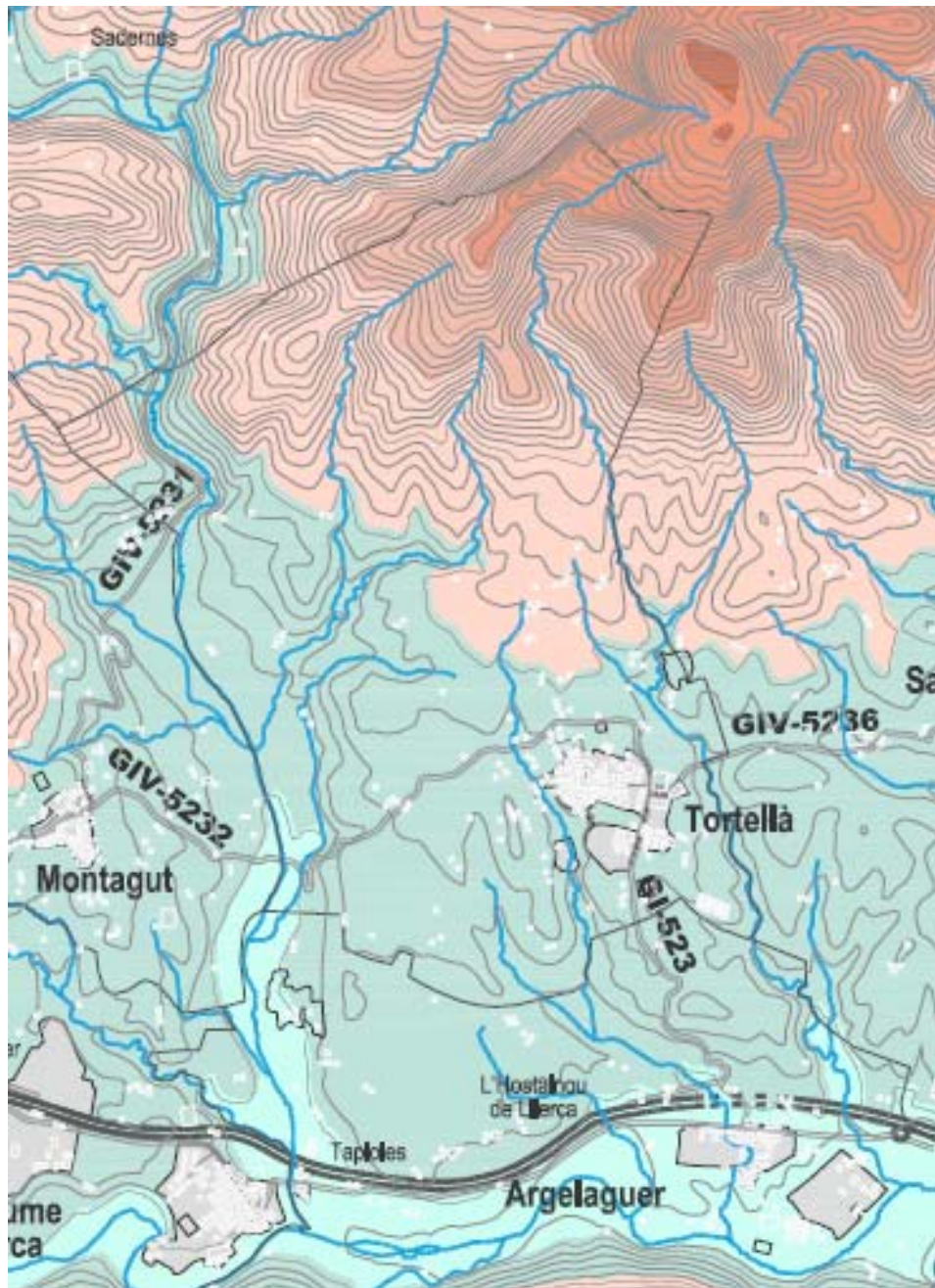
1. Sense perjudici de les tipologies corresponents als plans sectorials d'infraestructures de mobilitat i de la titularitat de les vies, el pla territorial, des de la perspectiva funcional i geogràfica que proporciona el seu àmbit espacial, adopta les següents tipologies per a la definició de les propostes de xarxa viària: autopistes i autovies, vies estructurants primàries, vies estructurants secundàries, vies estructurants suburbanes i vies integrades.

2. Autopistes i autovies són les vies segregades amb enllaços a diferent nivell i amb una secció de 2+2 carrils com a mínim que el Pla recull pel fet de tractar-se de vies existents, o proposades d'acord amb previsions viàries de caràcter general ja definides.

3. Vies estructurants primàries són les que tenen un paper estructurant de primer ordre en l'àmbit del Pla. Aquestes vies, si es justifica en els plans sectorials i els projectes de traçat, poden tenir secció d'autovia 2+2, però podran tenir seccions inferiors en altres casos. En tot cas, aquestes vies es preveu que siguin majoritàriament segregades.

4. Vies estructurants secundàries són les que tenen un paper estructurant inferior al de les anteriors. Aquestes vies tenen secció variable adaptada a les característiques específiques de cada tram i poden ser no segregades i amb enllaços a nivell si no hi ha raons de seguretat que ho desaconsellin.





SISTEMA D'INFRASTRUCTURES DE MOBILITAT   TRANSPORT	
<b>XARXA VIÀRIA: CLASSIFICACIÓ</b>	
	Autopista o autovia existent
	Via estructurant primària
	Via estructurant secundària
	Via estructurant suburbana
	Via integrada
	Via local
<b>XARXA FERROVIÀRIA: PROPOSTES</b>	
	Nova actuació
	Condicionament
	Conservació
<b>XARXA FERROVIÀRIA: CLASSIFICACIÓ</b>	
	Línia d'altres prestacions
	Línia convencional
<b>SISTEMA AEROPORTUARI: PROPOSTES</b>	
	Nova actuació
	Condicionament
	Conservació

#### 4.3.3. Pla d'espais d'interès natural de l'Alta Garrotxa

L'espai natural objecte del Pla especial de l'Alta Garrotxa va ésser inclòs en el Pla d'espais d'interès natural (PEIN), aprovat pel govern de la Generalitat l'any 1992. El PEIN de l'Alta Garrotxa va ser aprovat definitivament el 2 de Novembre de 2004 i publicat al DOGC nº 4267 de data 24 de Novembre de 2004.

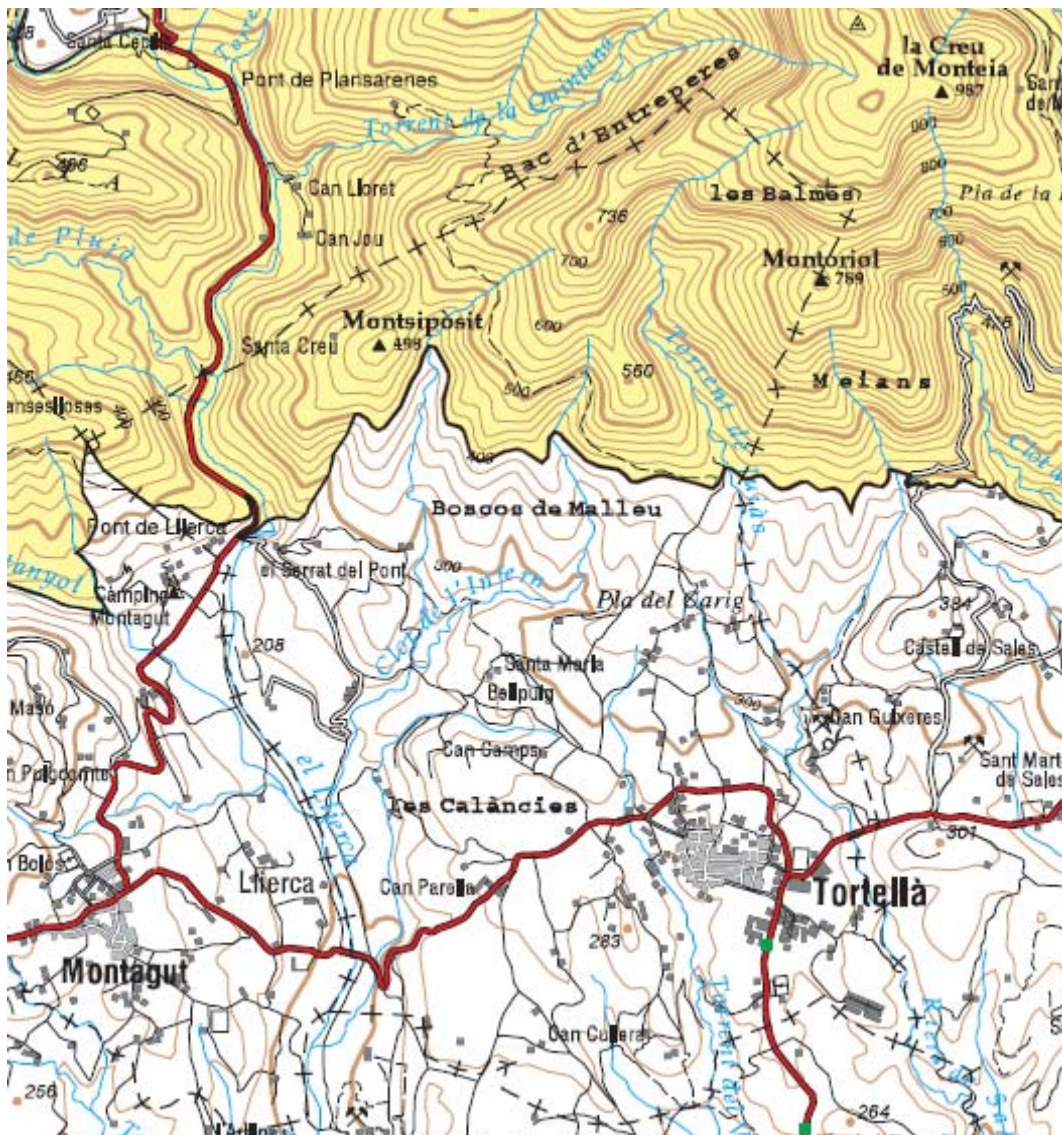
El límit del pein pren com a punt inicial el puig del Comanegra, i segueix la línia fronterera cap a l'oest fins a trobar el mas Riumajor. Des d'aquest punt, continua vers l'est, tot envoltant el Castell de bac Grillera i Fontfreda fins al riumaló. D'aquí, en direcció sud, remunta fins al turó de l'ermita de Sant Ponç, ressegueix la serra de Sant Jordi per a descendir a trobar el riu Muga per damunt d'Albanyà. En direcció sud, segueix un conjunt de barrancades fins al riu Manol, que pren aigües avall fins aproximadament la cota de 280m, on pren la direcció sud fins a les immediacions de Segueró. A partir d'aquest punt, pren la direcció vers l'oest tot resseguint el peu de les serres més exteriors que coincideixen amb les cotes de 300 i 400 fins trobar el riu Llierca; d'aquí segueix la carena d'un seguit de turons -Cos, Canadell i La Cau- i posteriorment el vessant meridional de la Serra de Malforat, fins al límit dels termes municipals de Sant Pau de Segúries i després de Camprodon amb la Vall de Bianya. Segueix la línia de carena que tanca la Vall de Camprodon, pren la direcció nord-est fins trobar la carretera de Beget i remunta fins al punt de partida. S'exclouen els nuclis de Oix, Beget i Sadernes.

Superfície de total de l'espai:	32.875,59 ha
Superfície a la comarca de la Garrotxa:	16.907,49 ha
Superfície al municipi de Tortellà:	356,68 ha

#### Terme municipal de Tortellà

El límit de l'espai continua per la corba de nivell situada a la cota 400 en direcció oest, creuant quatre torrents i passant pel paratge dels boscos de Manlleu. En arribar al torrent del clot de l'Infern, fa un gir en direcció sud, seguint per la corba de nivell situada a la cota 400 i la recorre durant 550 m. En aquest punt, creua el camí de Montsipòsit. Continua 130 m cap el nord-oest per la cota esmentada fins que baixa al sud enllaçant amb el primer torrent afluent del riu Llierca, a la zona dels boscos del Serrat del Pont. Ressegueix aquest torrent fins a l'aiguabarreig amb el riu Llierca, i continua al sud per la llera del riu Llierca fins a l'alçada del pont romànic. Creua al riu en una línia recta imaginària en direcció oest per anar a trobar la carretera de Montagut a Sadernes.

Continua 200m cap al nord per l'esmentada carretera fins trobar el sender de llarg recorregut GR-1, que coincideix amb el camí a Planseslloses. Segueix per l'esmentat camí i es dirigeix cap a l'oest fins a coincidir amb el límit administratiu que separa els termes municipals de Tortellà i Montagut. Ressegueix l'esmentat límit de termes en direcció nord fins al punt on coincideix el límit que separa els termes municipals de Tortellà, Montagut i Sales de Llierca.



Nom i Codi de l'espai:  
 Alta Garrotxa-Massís de les Salines  
 ES5120001

Detall plànol espais xarxa natura 2.000

**4.3.4. Habitatge**

El PDTG preveu en quant al habitatge de protecció pública:

1. El Pla té entre els seus objectius el de propiciar la creació d'habitatge de protecció oficial per avançar cap a un territori socialment més cohesionat que eviti la segregació espacial dels col·lectius econòmicament més febles. S'ha de tenir present aquest objectiu en la definició del planejament urbanístic dels municipis que s'ha d'elaborar d'acord amb les estratègies del sistema d'assentaments establertes pel Pla.
2. El Pla recomana que el planejament urbanístic augmenti la proporció mínima establerta per la normativa vigent en matèria d'habitatge de protecció oficial quan es donin les següents circumstàncies:

- Municipis amb una estratègia de creixement potenciat o de canvis d'ús i reforma interior.
- Municipis on la demanda exògena pressiona el mercat a l'alça i el fa inabastable per a les noves llars del municipi.

#### **4.4. Planejament urbanístic vigent : les NNSS i el seu desenvolupament**

Les Normes Subsidiàries de Planejament del tipus "b" s'aprovaren definitivament per la Comissió Territorial d'Urbanisme de Girona en sessió de 21 de març de 1990 i es publicaren el 30 de maig de 1990 en el DOGC nº 1299.

El contingut de les normes és:

- 1.- MEMÒRIA: memòria informativa, memòria diagnòsi
- 2.- ARTICLE 125. ANNEX
- 3.- NORMATIVA
- 4.- PLANOLS : plànols d'informació, plànols d'ordenació

El 9 de febrer de 2006 s'aprova definitivament per la Comissió Territorial d'Urbanisme de Girona el text refós de les Normes Subsidiàries de Planejament, el contingut és plànols d'ordenació i normes urbanístiques.

##### **4.4.1. Modificacions de les Normes Subsidiàries**

Les Normes Subsidiàries de Planejament han sofert al llarg del temps una sèrie de modificacions que han comportat també la refosa de la normativa urbanística. Les modificacions aprovades definitivament han estat les següents:

###### **MODIFICACIÓ Nº 1 DE LES NORMES SUBSIDIÀRIES**

L'objectiu d'aquest document es la delimitació de les Unitats d'Actuació de la zona III, i sistema d'actuació d'ambdues UA. Aprovada per la Comissió d'Urbanisme de data 19-12-1991 i publicada en el DOGC núm. 1566 de data 9-3-1992. Es modifica l'article 5.5 unitats d'actuació apartat 1.

###### **MODIFICACIÓ Nº 2 DE LES NORMES SUBSIDIÀRIES**

Aquesta modificació inclou diverses modificacions que afecten diferents indrets, règims de sòl i zones.

1.- Modificació que afecta del sòl urbanitzable industrial. Inclusió com a sòl urbà de la part consolidada en el ben entès que amb la delimitació de la unitat d'actuació UA4 les propietats s'incorporen al sòl urbà amb les obligacions i càrregues corresponents a la cessió i urbanització de la vialitat prevista. S'aixamfranarà l'enllaç del vial perimetral enfront de la masia existent. No es modifica cap article.

2.- Substitució d'una part de la zona IV industrial per la zona III residencial aïllada. La modificació reconeix la vocació residencial de l'àmbit afectat, manifestada per l'existència d'habitatges en una franja que limita el sòl urbà i que haurà de separar l'ús industrial dels residencial previst al sector de sòl urbanitzable adjacent. Caldrà fixar una unitat d'actuació per l'àmbit afectat per tal d'assegurar la cessió i urbanització de la vialitat prevista pel planejament vigent, així com la distribució equitativa de càrregues i beneficis entre les propietats. No es modifica cap article.

## POUM TORTELLÀ

3.- Fixació de la fondària edificable de l'illa entre el carrer de Sales i el carrer sense nom al costat de les escoles. Aprovada per resolució del conseller de Política Territorial i Obres Públiques del 05/04/1993. No es modifica cap article.

4.- Qualificació com a zona verda de l'extrem triangular de l'illa edificable situada al límit nord de la població. No es modifica cap article.

5.- Qualificació com a equipament públic del solar que ocupa l'actual caserna de la guàrdia civil. No es modifica cap article.

6.- Modificació que afecta la travessera del carrer Ciutadella amb el benentès que en tant no s'efectuï l'obertura completa del carrer projectat, s'assegurarà la seva continuïtat viària mitjançant un eixamplament de vial en el punt d'inflexió. Aprovada per la Comissió d'Urbanisme de data 02-12-1991. No es modifica cap article.

7.- Modificació d'enllaç entre el carrer Valencians i el de nova creació. Aprovada per la Comissió d'Urbanisme de data 1-07-1992. No es modifica cap article.

Totes les modificacions excepte la número 3 i la 6, les va aprovar la Comissió d'Urbanisme de data 1-7-1992. La modificació número 6 la va aprovar la Comissió d'Urbanisme de data 2-12-1992. Aquesta mateixa Comissió va aprovar el text refós de les modificacions dels 5 punts aprovats en la Comissió del dia 1-7-1992. La modificació número 3 va ser aprovada per resolució del conseller Joaquim Molins i Amat en data 5-4-1993 i publicada en el DOGC núm. 1707 de data 12-2-1993. (totes les modificacions excepte la número 3).

### MODIFICACIÓ Nº 3 DE LES NORMES SUBSIDIÀRIES

Aquesta modificació recull tres aspectes: 1.- Resoldre el problema de la última parcel·la del carrer Saderra Puigfarrer, 2.- Modificar l'article 4.4.8. apartat segon, referent a les característiques estètiques i de composició i 3.- Afegir una disposició transitòria que afecta a la zona III. Residencial Aïllades. Correspon a la disposició transitòria 2. Va ser aprovada definitivament per la Comissió de data 1-10-1997 i publicada en el DOGC núm. 2537 de data 12-12-1997.

### MODIFICACIÓ Nº 4 DE LES NORMES SUBSIDIÀRIES

Aquesta modificació respon a les previsions d'ampliació d'instal·lacions industrials de l'empresa SILLERA VERGÉS, S.A. Va ser aprovada definitivament per la Comissió de data 16 de juny de 1999 i publicada en el DOGC núm. 2968 de data 6 de setembre de 1999. Resta pendent la cessió i urbanització dels espais lliures

### MODIFICACIÓ Nº 5 DE LES NORMES SUBSIDIÀRIES

Aquesta modificació afecta a la zona del carrer Besalú, carrer Sant Miquel i carrer Sant Jordi. Va ser aprovada definitivament per la Comissió de data 2 de febrer de 2000 i publicada en el DOGC núm. 3104 de data 22-3-2000.

### MODIFICACIÓ Nº 6 DE LES NORMES SUBSIDIÀRIES

Aquesta modificació fa referència al sòl urbanitzable industrial, sector II. Es planteja l'ampliació del sòl urbanitzable industrial en uns terrenys colindats amb els ocupats per l'empresa TECALUM. Es mantenen els mateixos paràmetres que les normes determinen pel Sector II Urbanitzable industrial. Aprovada definitivament per la Comissió de data 6 de novembre de 2002 i publicada en el DOGC núm. 3817 de data 7-2-2003.

### MODIFICACIÓ Nº 7 DE LES NORMES SUBSIDIÀRIES

Aquesta modificació fa referència al sector de la Plaça del Mercat. Consisteix amb ampliar el carrer Amargura enfront de la finca núm. 11. Es planteja seguir l'alineació que determina

## POUM TORTELLÀ

l'extrem de la finca veïna amb el límit de la plaça. No es modifica cap tipus de paràmetre urbanístic. Aprovada definitivament per la Comissió de data 4 de febrer de 2004 i publicada en el DOGC núm. 4118 de 23-4-2004.

### MODIFICACIÓ Nº 8 DE LES NORMES SUBSIDIÀRIES

Aquesta modificació suprimeix la Unitat d' Actuació 3, en casc antic. D'aquesta manera s'elimina el carrer que baixa al costat de la caserna i es manté la situació actual consolidada. Es modifiquen els plànols 8 i 9 de planejament, zonificació i rasants, i s'afegeix el punt 4.8 a la normativa amb els paràmetres requerits pel servei de prevenció d'incendis al quedar el carrer actual en cul de sac. Aprovada definitivament per la Comissió el 27 de novembre de 2006.

### MODIFICACIÓ Nº 9 DE LES NORMES SUBSIDIÀRIES

Aquesta modificació fa referència a la adequació dels usos industrials a la Llei 3/1998, de 27 de febrer de la intervenció integral de l'administració ambiental i a la determinació de la superfície mínima dels habitatges. Aprovada definitivament per la Comissió de 24/07/2007 i publicada al DOGC el 30/10/2007 .

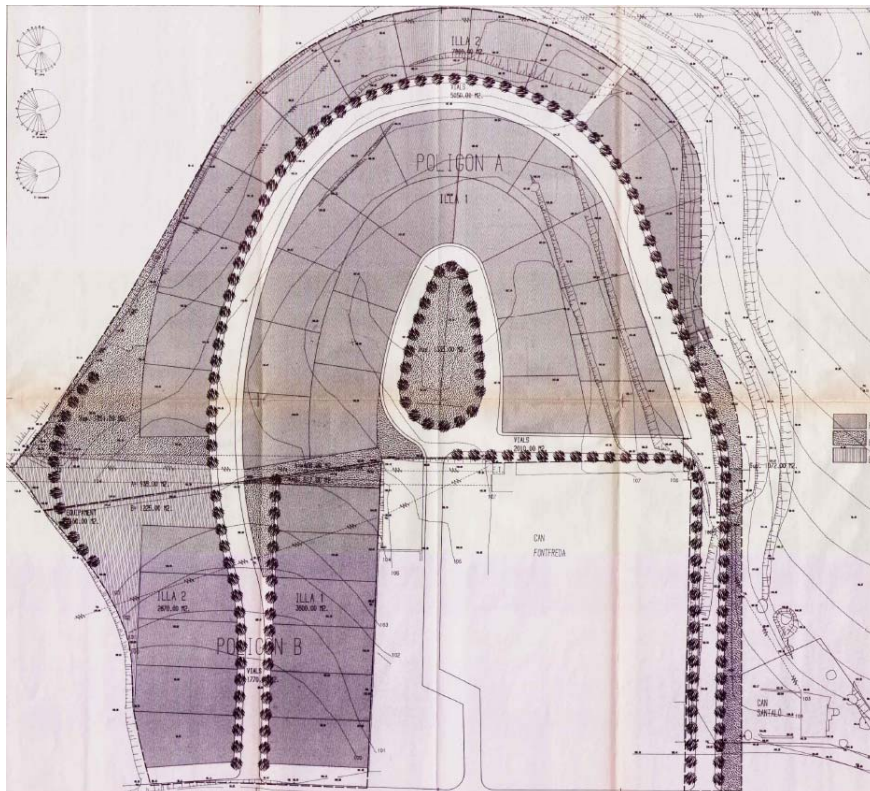
### MODIFICACIÓ Nº 10 DE LES NORMES SUBSIDIÀRIES

Aquesta modificació serveix per a la inclusió dins del sòl urbà del lateral oest de la carretera GI-253 per tal de millorar l'accessibilitat al sector residencial i a la fabrica de la Fonfreda. Aprovada definitivament per la Comissió el 29/09/2005.

#### 4.4.2. Planejament derivat

Sòl urbanitzable

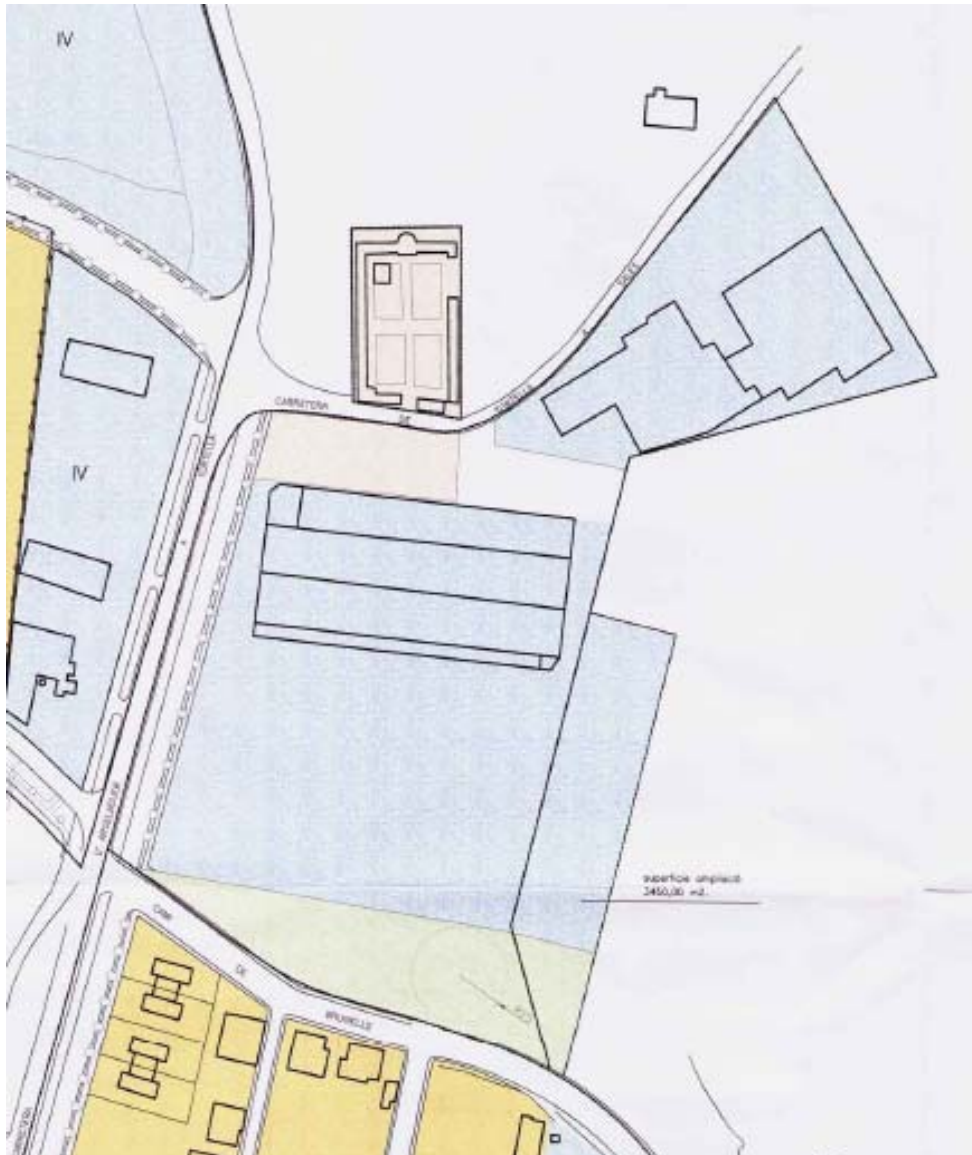
Sector I. Residencial aïllades II.



## POUM TORTELLÀ

Aprovat definitivament per la CTUG en data 29/11/1995 s'ha desenvolupat el polígon A (pendent de recepció de les obres de urbanització) i resta per desenvolupar el polígon B (projecte de urbanització i projecte de reparcel·lació no redactats)

### Sector II. Industrial.



Aprovat definitivament per la CTUG en data 09/10/1996 s'ha desenvolupat i ampliat amb la MP de les NNSS nº 6 de data 06/11/2002.

S'han redactat un Pla Especial de Reforma Interior de les parcel·les nº 9/10/11/12 del carrer M.S.Puigferrer, aprovat el 03/02/1993 per ajustar el parcel·lari del sector, el pla Especial de Reforma Interior de les parcel·les 5 i 6 del carrer Germans Juanola, aprovat el 05/04/1995 amb l'objectiu de reparcel·lar uns terrenys en dit carrer.

El pla especial urbanístic del catàleg de masies i cases rurals va ser redactat pels serveis tècnics del Consell Comarcal de la Garrotxa i aprovat definitivament el seu Text Refós en data 21/11/2007. Modificat posteriorment en data 05/03/2008 per a la correcció d'errada per la incorporació de les fitxes 8 i 49 a l'articulat corresponent .

Actualment el sòl industrial del municipi es troba totalment esgotat sense possibilitat de creixement. La necessitat urgent de creixement de algunes indústries locals ha promogut la

## POUM TORTELLÀ

tramitació de noves modificacions del planejament vigent que, atès les dimensions del creixement plantejat, han provocat en part, la tramitació d'aquest nou planejament superior.

El sòl residencial pendent de desenvolupar correspon a la unitat d'actuació nº 2 i al polígon B del sòl de creixement residencial. La falta de definició de la UA 2 en les NNSS fa necessari pel seu desenvolupament la tramitació de un Pla de Millora urbana de conformitat amb allò establert pels articles 68, 83 i 110.4 de la Llei de urbanisme o bé que el nou planejament que ara es redacta defineixi amb precisió les característiques de la xarxa viària, la cessió del 10% del aprofitament, els serveis urbanístics exigibles i el termini d'execució del polígon.

El sòl no urbanitzable esta dividit en forestal (A arbreda i B bosc) , Agrícola ( C cultiu i F fruiters), Rústec (E erm i V vegetació baixa), sense un protecció especial dels seus valors naturals i paisatgístics. El planejament haurà de recollir i ampliar les directrius plantejades pel Pla Territorial de la Garrotxa, pel EIN de la Alta Garrotxa i per la Xarxa Natura 2000 (Alta Garrotxa - Massís de Salines, Riu Fluvià) entre altres.

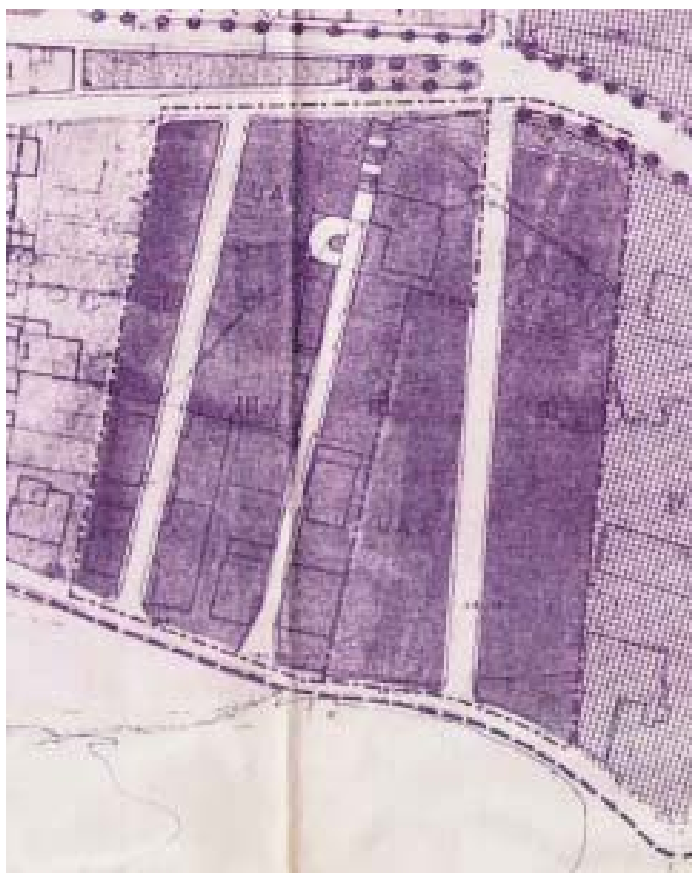
### 4.4.3. Sectors i Polígons

En el planejament vigent, hi ha previst en sòl urbà, varies UA i un PA, s'han desenvolupat totes les UA menys la UA C , la qual es troba en tràmits d'aprovació i el PA Z sense cap planejament aprovat.

Els sectors previstos a desenvolupar pel planejament vigent son:

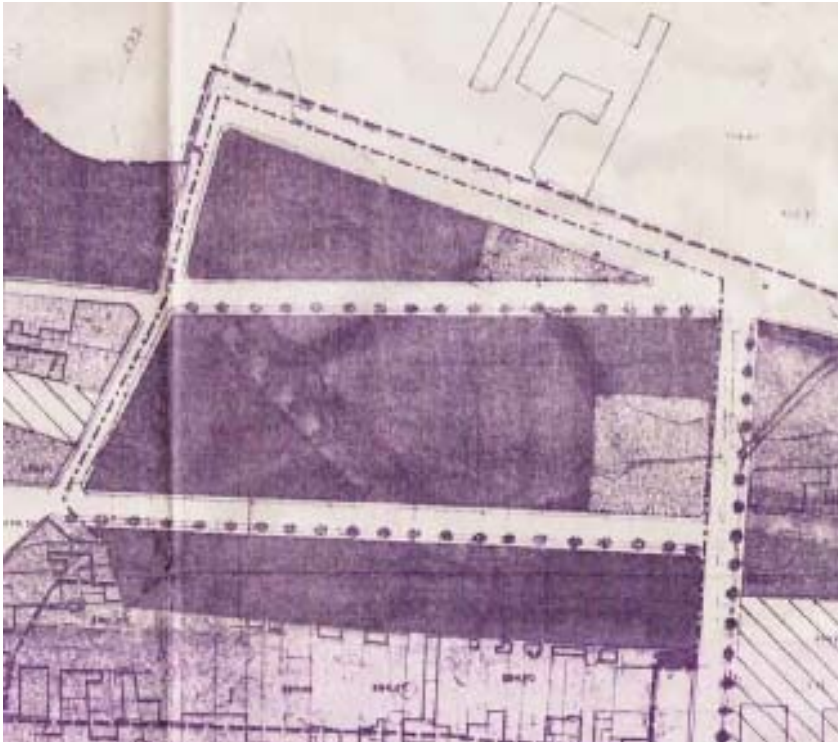
Sòl urbà

UA 1 Àrea delimitada pel carrer Besalú i carrer Sant Jordi entre altres, aquest sector s'ha desenvolupat en dues fases en la seva totalitat.



## POUM TORTELLÀ

UA 2 Area delimitada per la prolongació dels carrers Ciutadella i Sant Jaume, carrer de França i nou carrer paral·lel a les escoles. No desenvolupat.



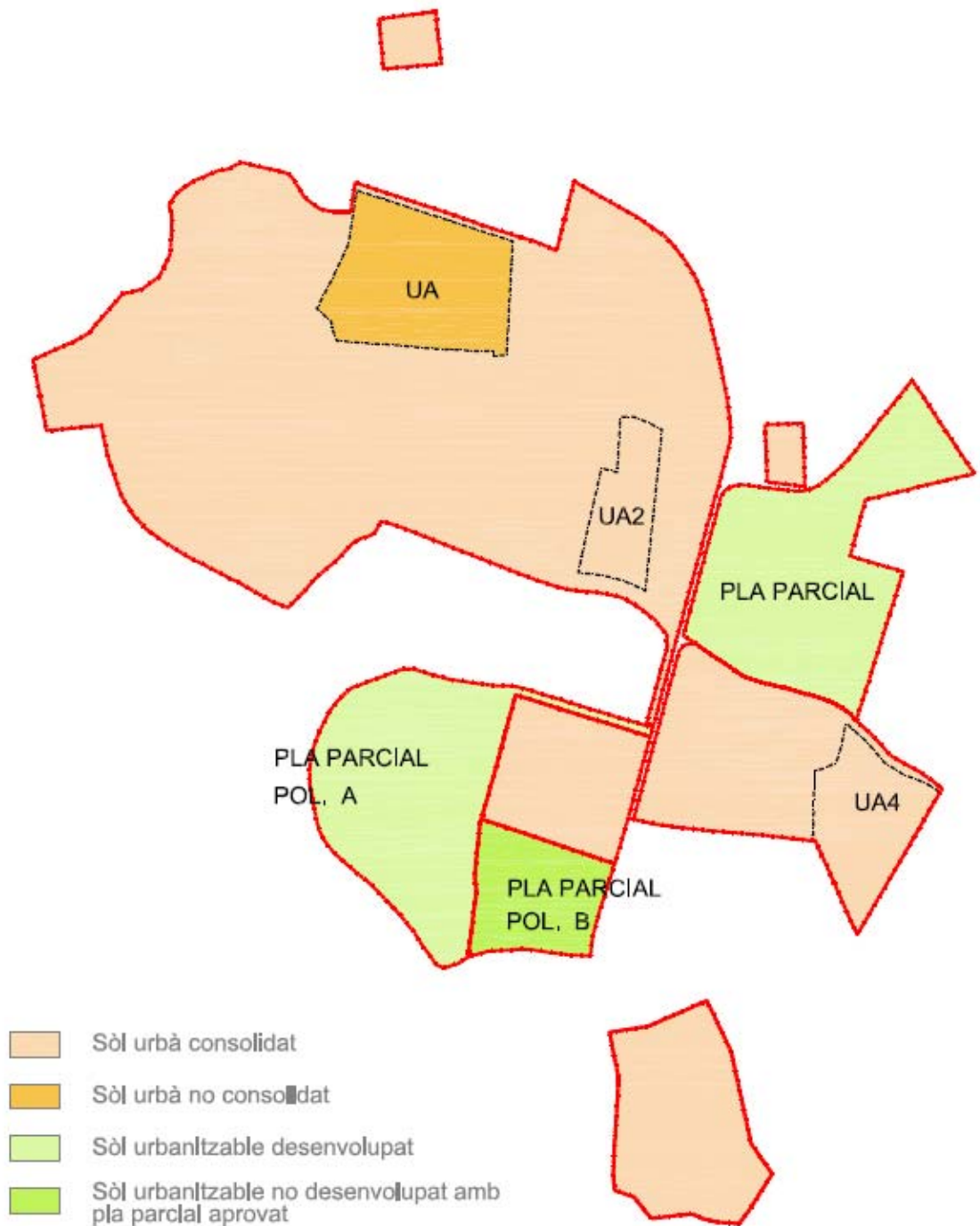
UA 3. Final de carrer Travessia de la Ciutadella, en el document original de les NNSS aprovat el 21/05/1990 no figura aquest sector. La modificació puntual de data 27/11/2006 suprimeix aquesta unitat mantenint el cul de sac actual.



## POUM TORTELLÀ

UA 4 una modificació puntual de les NNSS aprovada en data 02/12/1992 preveu la conversió de part del sector industrial urbanitzable en sòl urbà i la substitució de part d'aquest sòl per residencial del carrer de Manel Saderra Puigferrer. Desenvolupat.





**4.4.4. Ocupació nucli urbà**

En quant a nombre de parcel·les ocupades i disponibles, resten en el nucli urbà 27 parcel·les lliures destinades a ús residencial i cap destinades a ús d'activitats, això suposa pràcticament un 6,5 % del potencial del sòl urbà consolidat residencial i un 0,00% del sòl industrial respectivament del total de les parcel·les existents en l'actual planejament vigent.

<b>NOMBRE D'HABITATGES</b>	<b>ESTAT ACTUAL</b>	<b>POTENCIAL P VIG</b>
HABITATGES	385	471
SOLARS		27
UA 2		48
PP B		11

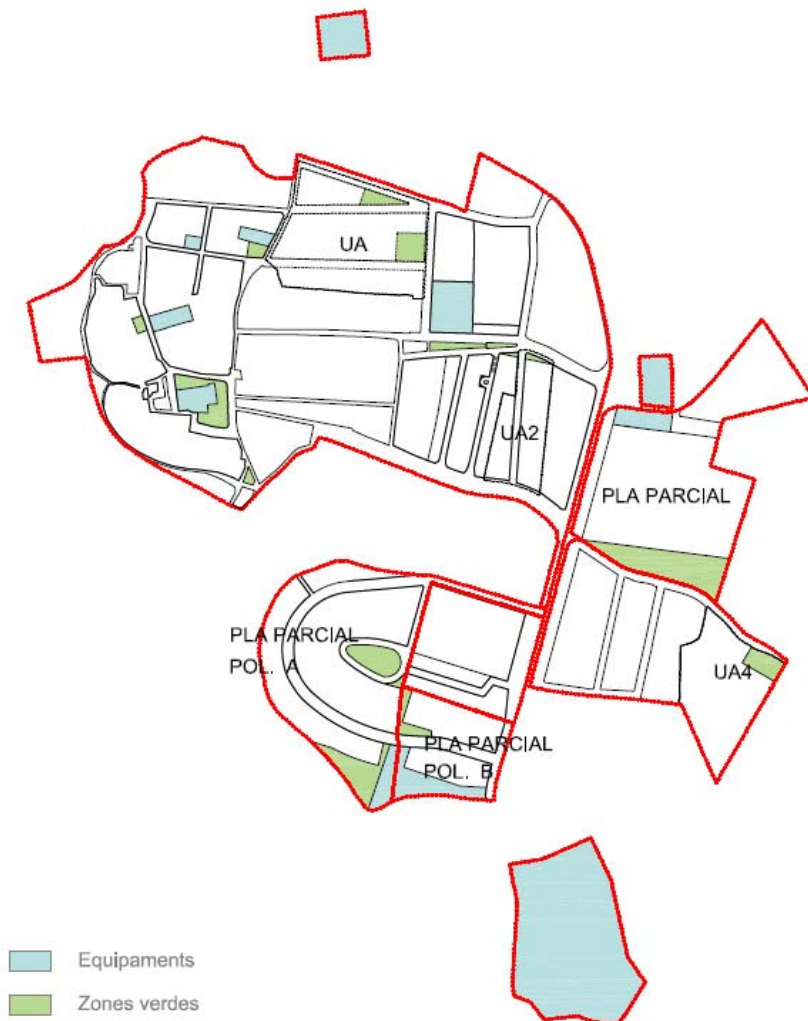
SOSTRE INDUSTRIAL

	<b>ESTAT ACTUAL</b>	<b>POTENCIAL P VIG</b>
ZONA IV	43.907	43.907

#### 4.4.5. Sistemes

En les Normes Subsidiàries de Planejament el qualifica com a sistemes:

equipaments  
zones verdes (verd públic)



#### Ràtio Espais Lliures

La Llei 2/2002, de 14 de març, d'urbanisme i posteriorment el TRLU 1/2005 introdueix una modificació substancial a la regulació dels estàndards mínims d'espais lliures per habitant que han d'assolir els plans d'ordenació urbanística municipal (article 58 f), que estableix un mínim d'espais lliures de 20 m<sup>2</sup> per cada 100 m<sup>2</sup> de sostre admès pel planejament urbanístic per a ús residencial no inclòs en cap sector de planejament urbanístic i un 10% de la superfície del sector destinat a altres usos. El sostre potencial previst en el planejament vigent és de 126.166 m<sup>2</sup>, i la reserva de sòl d'espais lliures és de 10.693.12 m<sup>2</sup>, superfície menor a la que s'ha d'assolir per complir amb els estàndards mínims tal com es justifica en quadre adjunt.

sostre potencial planejament vigent

	clau I casc antic	clau II residencial entre mitgeres	(2) clau III residencial aïllades	(1) n habitatges clau III residencial aïllades	total	(3) clau IV industrial
	1.768	2.124	245	1		
	2.060		490	2		
	750		1.470	6		
	2.307		2.695	11		
	3.991		2.205	9		
	3.858		1.470	6		
	4.373		3.675	15		
	5.861		2.940	12		
	2.528		1.225	5		
	2.106		1.960	8		
	302		3.185	13		
	1.997		4.655	19		
<b>total pb</b>	<b>31.901</b>	<b>2.124</b>				
<b>n plantes</b>	<b>3</b>	<b>2</b>				
<b>total sostre</b>	<b>95.703</b>	<b>4.248</b>	<b>26.215</b>		<b>126.166</b>	<b>43.907</b>

(1) He comptat el n de parcel·les actuals del cadastre

(2) Multiplicat per 245 m2 de sostre per habitatge, es el mínim : 0,7\*350

(3) Multiplicar per l'edificabilitat els m2 de sòl

solars lliures en sòl urbà

	clau I casc antic	clau II residencial entre mitgeres	n habitatges clau III residencial aïllades	clau IV industrial
solars lliures en suc	0	9	18	0
solars lliures en ua			48	
solars lliures en pp b			11	
<b>total</b>		<b>9</b>	<b>77</b>	

estàndars espais lliures (segons article 58.1.f de la llei 1-2007)

Sostre residencial potencial planejament vigent	126.166,00 m2
Ràtio mínim espais lliures (segons article 58.1.f de la llei 1-2007)	25.233,20 m2
Espais lliures existents en sòl urbà	10.693,12 m2
<b>Dèficit a compensar</b>	<b>14.540,08 m2</b>

Per tal de determinar si els equipaments cobreixen les necessitats del municipi, s'ha aplicat el càlcul dels estàndards urbanístics, a partir del qual poden estimar-se els dèficits teòrics existents<sup>1</sup>. Els dèficits o superàvits d'equipaments vénen donats pel compliment del % mínim de cessions per aquests sistemes que estipula la normativa vigent.

A grans trets d'acord amb les Superfícies de sòl previstes pel planejament vigent resulta la següent ràtio

Superfície de sòl urbà		31,434 ha
Superfície de sòl d'equipaments		3,26 ha
Ràtio equipaments	$3,26/31,434 =$	10,37 %



Vista zona d'equipaments municipal

#### 4.4.6. Teixits

En les Normes Subsidiàries de Planejament el qualifica com a zones d'ús residencial:

sòl privat	tipus d'ordenació
clau I casc antic	alineació a vial
clau II residencial entre mitgeres	entre mitgeres i alineació a vial
clau III residencial aïllades	aïllada o aparellada

<sup>1</sup> Els estàndards que aquí s'utilitzen estan inspirats en els elaborats per l'oficina tècnica que va redactar el Pla d'Equipaments de l'Àrea Metropolitana de Barcelona. També s'han tingut en compte els treballs que van servir de base per elaborar el Pla d'Equipaments de la Comarca de Barcelona, la Memòria Territorial de Catalunya (1995) i els estudis i valoracions fets des del Departament d'Urbanística de la Universitat Politècnica de Catalunya de Catalunya (1995) i els estudis i valoracions fets des del Departament d'Urbanística de la Universitat Politècnica de Catalunya.



## 4.5. Patrimoni històric i arquitectònic

### 4.5.1. Breu introducció històrica del municipi

La notícia més antiga escrita de Tortellà - etimològicament del llatí Tortilis o Tortilius - data del segle IX, sota el llinatge De Tortellà, emparentat amb els comtes de Besalú. A partir del segle XII adoptaren el nom de Senyors de Sales. Foren cavallers, amb possessions arreu del comtat de Besalú. L'any 1360 Ramon de Malart, comerciant, comprà la Baronia de Sales composta de les parròquies de Tortellà, Sales, Sant Miquel de Monteia, Sadernes, Gitarriu i Sant Grau d'Entreperes. Els Bellpuig, vassalls dels senyors de Sales, acabaren tenint els títols de Senyors i Barons de Tortellà. Sota el seu llinatge es consolidà el terme i la parròquia de Santa Maria de Tortellà i va créixer la vila al Puig de Santa Maria. A uns dos quilòmetres al nord-oest de l'actual nucli s'alçava el castell dels Bellpuig, que es construí ben entrat el segle XIII. És té constància que fou habitat fins el segle XVII, quan el duc d'Albuquerque manà que es destruís. Actualment està completament enrunat i només en resta l'església, molt malmesa.

El segle XIV, va ser un segle plagat de grans desgràcies: sequeres, fam, pesta negra, plaga de llagostes. A començaments del segle XV els terratrèmols van afectar greument les comarques de la Garrotxa, el Ripollès i la Cerdanya. Aquests seguit d'estralls van provocar una forta pèrdua de població i l'aparició dels masos rònecs. Així les terres sense braços per cultivar-les van passar a ser treballades pels pagesos de les masies veïnes. Aquesta circumstància va fer que els pagesos que van sobreviure poguessin subsistir amb menys dificultats. Però estaven sotmesos a abusives prestacions i serveis feudals. El principal era la remença, que era l'adscripció dels camperols a la terra, que no podien abandonar-la sense pagar al senyor feudal la redempció (la remença). Arran d'aquesta situació, el 1462 va esclatar la revolta dels remences i Tortellà va quedar en plena zona remença. Després d'anys de lluites es va firmar la Sentència Arbitral de Guadalupe (1486) que abolia els mals usos i servituds feudals i els camperols van assolir l'estabilitat de les terres que conreaven.

Fins l'any 1500 al municipi gairebé només hi havia cases de pagès i al Puig de Santa Maria si trobaven nou habitatges, on vivien els sacerdots, un sastre, dos teixidors i un ferrer. L'economia era exclusivament agrària. Besalú era el centre comercial de les rodalies.

Al segle XVI el país va viure una certa recuperació poblacional i econòmica. Els pagesos propietaris esdevingueren gent econòmicament forta, els masovers milloraren les seves condicions de vida, el comerç s'activà i la indústria artesanal va assolir un cert desenvolupament. Besalú continuava essent el centre comercial de la contrada, però els tortelianencs començaren a vendre a Olot i a viles de la rodalia.

Al segle XVIII, Tortellà esdevé un important nucli de producció tèxtil (llana i cotó) i es converteix en el centre comercial de les rodalies. Els negociants i comerciants de Tortellà obren mercats a punts allunyats de l'Estat Espanyol i els traguers es multipliquen. L'any 1775 Tortellà tenia uns 700 habitants i quinze anys després en tenia 1400. Aquest extraordinari augment de la població fou degut a immigrants procedents dels pobles veïns i també d'altres llocs de Catalunya i del sud de França.

Tortellà començà el segle XIX amb un gran potencial econòmic, degut sobre tot als seus artesans i comerciants, esdevenint un dels centres de manufactura més importants de Catalunya. Però a partir del 1825, la indústria cotonera de Tortellà sofrí una ràpida davallada. La manca de bons cabals d'aigua i al estar lluny dels ports on arribava el carbó de pedra, varen impedir la modernització del sector, amb l'adquisició de màquines mogudes per energia hidràulica o pel carbó. Al 1850 l'activitat tèxtil, que durant dos segles havia estat la base econòmica del municipi i havia engrandit la vila, pràcticament havia desaparegut. El municipi es decantà per activitats que no precisaven d'energia i optà per l'artesania de culleres de fusta i la d'espardenyes. Aquestes dues indústries, junt amb la pagesia, foren la base econòmica del municipi des de mitjans del segle XIX fins al 1980.

Des de 1950 el comerç anà minvant degut a l'emigració de la gent de la muntanya i d'alguns pobles veïns. Això comportà que tant el mercat dels diumenges com les fires pràcticament desapareguessin en la dècada de 1960-1970.

### 4.5.2. Elements d'interès

En aquest capítol s'identificarà els elements del patrimoni existent del municipi, que després es regularan i protegiran mitjançant el document del Poum : G.- Béns Catalogats, on s'hi inclouran tots aquells elements que es considera tenen un interès arquitectònic, històric, arqueològic o natural i paisatgístic.

#### EL PONT DEL LLIERCA

És la construcció més antiga de Tortellà que s'ha mantingut intacta fins als nostres dies; no s'han trobat notícies concretes de quan s'edifica aquest magnífic pont medieval, per bé que la mateixa història fa pensar que fou obra dels Malart, barons de Sales, a la segona meitat del segle XIV o al principi del XV, amb finalitats comercials.

Aquest pont comunicava els llogarrets i cases de pagès de la vessant oest del Llierca i dels seus afluents amb Tortellà, i des d'aquí amb Besalú. És molt possible que els senyors de Sales cobressin un cànon pel pas de mercaderies de bestiar, etc. per aquest pont.

construït amb pedra nummulítica, està edificat damunt d'un rocam calcari que s'aixeca a uns 7-8 metres sobre el nivell de les aigües del riu. El diàmetre de l'ull del pont: 19'10 metres. La longitud total de l'empedrat:  $19'80 + 32'90 = 52'70$  metres. interior: 2'30 metres. amplada del pont a la part superior: exterior: 3'10 metres



El pont del Llierca

### EL TEMPLE PARROQUIAL DE SANTA MARIA DE TORTELLÀ

Els tortellanencs abraçaren el cristianisme als voltants del segle IV i de seguida degueren construir un local senzill per celebrar-hi les cerimònies religioses. El primer temple, molt petit segons F. de Zamora fou edificat possiblement al segle VIII i ocupava poc més del presbiteri de la present església: Es posà sota l'advocació de la Mare de Déu; del litigi que a l'any 1004 Oriol de Tortellà mantingué amb el bisbe de Girona es desprèn que al segle IX ja existia la parròquia de santa maia de Tortellà.

Cap al segle XIII, damunt de l' anterior se'n construí un altre de més gran i d'estil romànic que abraçava el presbiteri i una bona part de l'edifici actual. Estava orientat cap a ponent i tenia la porta forana a la part de darrera del temple d'avui dia, lloc on encara es pot veure l'arc de mig punt construït amb pedra de Girona.

Al final del segle XVII a l'altar major es venerava la Mare de Déu amb el nom de Santa Maria, i els quatre altars laterals eren dedicats al sant Crist, a santa Llúcia (on es trobaven també les imatges de sant Sebastià i de sant Roc), a Santa Rosa ( hi havia també la imatge de la Mare de Déu del Dolors) i a la Mare de Déu del Roser.



A l'entrada i a l' interior, tant al passadís central com als altars, hi havia tombes de cavallers ( Bellpuig, Guixeres, Saxà...), de sacerdots de Tortellà (Pere Fonoses, Salvi Casadevall, Jeroni Tarré...) i d'algunes famílies riques ( Duran, Santaló...). La tomba més important era la dels nobles Alemany de Bellpuig construïda al principi del segle XV: estava situada al presbiteri, al costat de l'evangeli de l'altar, amb una llosa de pedra on hi havia esculpides les armes del Alemany de Bellpuig; dessota la llosa es trobava una escala amb graons de pedra que donava a un recinte en el qual, a dreta i esquerra, hi havia les sepultures dels senyors i llurs familiars. El darrer senyor enterrat allí fou en Carles Alemany de Bellpuig i

## POUM TORTELLÀ

Fontanella, baró de Tortellà, a l'any 1721. Fins als voltants de l'any 1790 a l'entrada de l'església hi hagué una ossera de pedra d'aquesta família. Quan a final del segle XVIII s'edificà l'església actual, moltes d'aquestes tombes es van respectar i romangueren fins a l'any 1955, en que es va pavimentar i, malauradament, es destruïren totes.

L'augment constant de població va empètir el recinte de l'església i comportà que a mitjans del segle XVIII es decidís construir-ne una que satisfés les necessitats del poble; però no es portà a cap en aquests anys. En una pedra que hi ha a la part posterior de l'edifici, s'hi troba gravada la data de 1756, cosa que pot portar a l'error, perquè no assenyala pas l'any que es va començar la construcció de l'actual església, sinó quan s'obri una porta a la façana del temple romànic que possiblement donava a l'escala del campanar.

A continuació es llisten els elements segons si son elements inclosos en l'inventari del patrimoni arquitectònic de la Generalitat de Catalunya patrimoni arqueològic de la Generalitat de Catalunya o Elements d'interès inclosos en el planejament vigent del municipi

### 4.5.2.1 Inventari del patrimoni arquitectònic de la Generalitat de Catalunya

Sol·licitada al Departament de Cultura de la Generalitat l' Inventari del Patrimoni Cultural Immoble de Catalunya (IPCIC) pel municipi de Tortellà, a la data de redacció d'aquest document encara no s'ha tingut resposta. Consultat la documentació telemàtica del departament trobem aquest llistat:

### BENS CATALOGATS D'INTERÈS NACIONAL

FORÇA DE BELLPUIG  
PONT MEDIEVAL DAMUNT DEL RIU LLIERCA

### BENS NO CATALOGATS

RESTES DE L'ANTIGA ESGLÉSIA DE BELLPUIG  
CASA DEL CARRER DE SALES, 11  
CASA DEL CARRER SALES, 5  
CASA DEL CARRER SALES, 14  
CASA AL CARRER SALES, 3  
HOSTAL DE CA LA SECA  
FARMÀCIA DE TORTELLÀ  
LLINDES DE LA MASIA DE CA L'ÀNGEL  
CASA SITUADA AL CARRER OLOT, 3  
LLINDA DE LA CASA DEL CARRER SANT PERE, 3  
CASA AL CARRER DE L'AMARGURA  
HABITATGE A LA PLAÇA DEL MERCAT, 4  
ESGLÉSIA DE SANTA MARIA DE TORTELLÀ  
LA FÀBRICA GRAN



#### BENS CATALOGATS D'INTERÈS NACIONAL

##### FORÇA DE BELLPUIG

<b>Protecció</b> BCIN	<b>Disposició</b> Decret	<b>Data disposició</b> 22/04/1949
	<b>Publicació</b> BOE	<b>Data publicació</b> 05/05/1949

**Època** Medieval

##### PONT MEDIEVAL DAMUNT DEL RIU LLIERCA

**Adreça** Aïllat entre Montagut i Sadernes Tortellà (Garrotxa)

<b>Protecció</b> Incoat-BCIN	<b>Disposició</b> Resolució	<b>Data disposició</b> 08/07/1983
	<b>Publicació</b> DOGC	<b>Data publicació</b> 07/09/1983

**Estil** Obra popular **Època** Medieval

#### BENS NO CATALOGATS

##### RESTES DE L'ANTIGA ESGLÉSIA DE BELLPUIG

**Adreça** Aïllada. Sortida poble de Tortellà Tortellà (Garrotxa)

**Estil** Romànic **Època** XI

## POUM TORTELLÀ

CASA DEL CARRER DE SALES, 11  
**Adreça** c/ de Sales, 11 Tortellà (Garrotxa)  
**Estil** Eclecticisme **Època**  
XIX - XX

CASA DEL CARRER SALES, 5  
**Adreça** c/ de Sales, 5 Tortellà (Garrotxa)  
**Estil** Eclecticisme **Època** XX

CASA DEL CARRER SALES, 14  
**Adreça** c/ de Sales, 14 Tortellà (Garrotxa)  
**Estil** Modernisme **Època**  
XIX Final - XX Inici

CASA AL CARRER SALES, 3  
**Adreça** c/ Sales, 3 Tortellà (Garrotxa)  
**Estil** Obra popular **Època**  
XIX Final - XX Inici

HOSTAL DE CA LA SECA  
**Adreça** Centre del poble Tortellà (Garrotxa)  
**Estil** Modernisme **Època**  
XIX - XX

FARMÀCIA DE TORTELLÀ  
**Adreça** Pl. del Mercat Tortellà (Garrotxa)  
**Estil** Modernisme **Època**  
XIX Final - XX Inici

LLINDES DE LA MASIA DE CA L'ÀNGEL  
**Adreça** Pl. del Mercat Tortellà (Garrotxa)  
**Estil** Obra popular  
**Època** XVIII - XIX

CASA SITUADA AL CARRER OLOT, 3  
**Adreça** c/ Olot, 3 Tortellà (Garrotxa)  
**Estil** Modernisme  
**Època** XIX Final - XX Inici

LLINDA DE LA CASA DEL CARRER SANT PERE, 3  
**Adreça** c/ Sant Pere, 3 Tortellà (Garrotxa)  
**Estil** Obra popular  
**Època** XVIII

CASA AL CARRER DE L'AMARGURA  
**Adreça** c/ de l'Amargura Tortellà (Garrotxa)  
**Estil** Eclecticisme  
**Època** XIX Final - XX Inici

HABITATGE A LA PLAÇA DEL MERCAT, 4  
**Adreça** Pl. del Mercat, 4 Tortellà (Garrotxa)  
**Estil** Obra popular  
**Època** XIX

## POUM TORTELLÀ

### ESGLÉSIA DE SANTA MARIA DE TORTELLÀ

**Adreça** Pl. de l'Església Tortellà (Garrotxa)

**Estil** Neoclassicisme Barroc

**Època** XVIII

### LA FÀBRICA GRAN

**Adreça** c/ Sant Pere, 18-20 Tortellà (Garrotxa)

**Estil** Obra popular

**Època** XVIII Final

#### 4.5.2.2 Inventari del patrimoni arqueològic de la Generalitat de Catalunya

Sol·licitada la carta arqueològica al Departament de Cultura de la Generalitat se'ns notifica que actualment no es té coneixement de l'existència de cap jaciment arqueològic dintre el municipi. Consultat la documentació telemàtica del departament trobem aquest llistat:

#### BAUMA DEL SERRAT DEL PONT

#### COVA DEL CADABRE

#### PLANSALLOSA

#### PONT DE LLIERCA

#### BAUMA DEL SERRAT DEL PONT

##### **Municipi i comarca**

Tortellà (Garrotxa)

##### **Tipus de jaciment**

Abrics i similars d'habitació

Abrics i similars d'enterrament

##### **Cronologia**

Epipaleolític (-9000 / -5000)

Neolític Antic (-5500 / -3500)

Calcolític (-2200 / -1800)

Bronze Final (-1200 / -650)

Ferro-Ibèric Ple (-450 / -200)

#### COVA DEL CADABRE

##### **Altres noms**

COVA DEL CALABRE

##### **Municipi i comarca**

Tortellà (Garrotxa)

##### **Tipus de jaciment**

Cova natural d'enterrament Inhumació col·lectiu

##### **Cronologia**

Des de Bronze Antic a Bronze Final I (-1800 / -1150)

#### PLANSALLOSA

##### **Municipi i comarca**

Tortellà (Garrotxa)

##### **Tipus de jaciment**

Lloc d'habitació amb estructures peribles fons de cabana

##### **Cronologia**

Neolític Antic (-5500 / -3500)

## **POUM TORTELLÀ**

PONT DE LLIERCA

### **Municipi i comarca**

Tortellà (Garrotxa)

### **Tipus de jaciment**

Lloc d'habitació sense estructures

### **Cronologia**

Paleolític Inferior (-3000000 / -12000)

#### **4.5.2.3 Elements d'interès inclosos en les Normes Subsidiàries**

En l'inventari de les Normes Subsidiàries s'indiquen una sèrie d'edificis i/o elements que es consideren importants des del punt de vista del seu interès històric o artístic :

Edificis civils

1.- pont del Llierca

Cases de pagès

2.- Casa Quintana

3.- Casa Manlleu

4.- Casa Bellpuig

Edificacions religioses

Església parroquial de Santa Maria de Tortellà

Església de Bellpuig

#### **4.5.2.4 Elements d'interès no inclosos en cap inventari**

En el moment de redacció d'aquest document no es té constància de cap element d'interès no inclòs en l'inventari anterior.

## 4.6. Serveis

### 4.6.1. Aigua

Degut a la distribució de la població, Tortellà compta amb una única xarxa per tot el municipi. Tortellà pertany hidràulicament al Consorci de Gomarell, format també per Montagut-Oix i Argelaguer, que han unificat el seus sistemes d'abastament d'aigua per al subministrament de les xarxes municipals d'aigua potable.

La captació unificada per tots els municipis que formen el Consorci del Gomarell capten l'aigua del Servei en un punt comú, la riera de Sant Aniol. En un punt situat aigües amunt de Sadernes hi ha una presa i cinc tubs col·lectors submergits que recullen l'aigua a un petit dipòsit amb tres tapes de registre.

D'aquest dipòsit recol·lector surten dues canonades paral·leles de PVC 0250 mm i 315 mm. respectivament, que posteriorment s'uneixen per continuar amb una única canonada de fibrociment 0200 mm, de transport cap a les diferents poblacions. Aquesta canonada segueix el mateix itinerari que la pista que baixa cap a Sadernes i a causa de la seva orografia irregular necessita d'elements de purga d'aire.

Posteriorment aquesta canonada creua el pont de la Riera, on hi ha instal·lat un hidrant, continua i creua dues vegades més el riu fins arribar a l'alçada del Pont Romànic. En aquest punt hi ha una bifurcació amb una canonada de Fibrociment 0200 mm que condueix l'aigua cap als municipis de Tortellà i Argelaguer, mentre que l'altra via segueix cap a Montagut. Les dues vies disposen de vàlvules de seccionament.

Existeix un únic dipòsit regulador de forma quadrangular. Aquest dipòsit va precedit per un filtre que extreu bona part de les partícules sòlides que arrossega l'aigua i té un funcionament continuat.

Les dades del subministra de prodaisa son:

HABITANTS:	714
ABONATS:	430
M³ FACTURATS:	79.575 m³

#### ABASTAMENTS

SITUACIÓ	TRANSPORT	DISTRIBUCIÓ	PUNTS D'ABASTAMENT	DIPÒSITS	VOLUM M³	FUNCIONAMENT
TORTELLÀ	2.865	11.867	EL GOMARELL	DIPOSIT DE TORTELLÀ	300	GRAVETAT
VEÏNAT DE DALT						GRUP DE PRESSIO

### Xarxa de distribució

La xarxa de distribució està formada per canonades de varis diàmetres i materials, que distribueixen per gravetat l'aigua a tot el municipi de Tortellà. Els trams vells són de fibrociment i les remodelacions han estat realitzades amb material plàstic. Les vàlvules solen ésser de comporta de ferro les velles i de comporta de goma les últimes instal·lades. Les escomeses domiciliàries són de ferro les antigues i de polietilè de baixa densitat les més noves.



El nucli de població de Tortellà rep l'aigua amb suficient pressió. Tant sols les cases properes al dipòsit es veurien afectades pel trencament de pressió que suposa el dipòsit de Tortellà, i per això aquestes es connectaren directament al tub de baixada cap a Argelaguer, que rep la pressió de tota la columna d'aigua que prové de l' inici de la captació. Actualment s'està instal·lant un grup de pressió des del dipòsit per tal que l'aigua que abasteixi aquestes cases sigui aigua tractada (filtrada i clorada).

Abans d'arribar al dipòsit, de la canonada d'impulsió procedent de la captació del Gomarell es bifurca una canonada de distribució que abasteix d'aigua no clorada a algunes cases disseminades del municipi: la Canova, Can Camps, Can Marcos... En cas que aquests abonats volguessin disposar d'aigua clorada, el seu cost seria superior.

Des de l'any 1998 Prodaisa és l'empresa responsable de la gestió de l'aigua a Tortellà. En l'actualitat la xarxa de distribució d'aigua potable compta amb 398 abonats. Prodaisa no distingeix entre abonats domèstics o industrials. El consum mínim considerat és de 10 m<sup>3</sup>/abonat/mes.

Manufactures Industrials de Tortellà (MITSA) i Poltank no necessiten aigua potable, per la qual cosa consumeixen aigua no clorada de la canonada que arriba fins a Argelaguer. Actualment MITSA és un abonat industrial d'Argelaguer, ja que anteriorment era aquest municipi qui li subministrava l'aigua.

El tractament de potabilització que es realitza a l'aigua de la xarxa pública és la cloració, es porta a terme diàriament al dipòsit de Tortellà i té com a objecte l'eliminació dels bacteris presents a l'aigua. Prodisa duu a terme controls diaris de clor.

D'acord amb el *Real Decreto 140/2003* de 7 de febrer, pels tres municipis del Consorci del Gomarell, Prodisa realitza un anàlisi de control mensual i una analítica completa semestral de l'aigua potable, a través d'un laboratori autoritzat pel Departament de Sanitat - en aquest cas pel Laboratori d' Aigües de Banyoles-. Els resultats obtinguts pels diferents paràmetres són sempre correctes, amb la qualificació de potable. Tanmateix, una de les característiques remarcables de l'aigua d'aquests municipis és la seva elevada concentració de sulfats, procedents de la dissolució de guixos.

La xarxa d'aigua en baixa, està dibuixada en el plànol I. 16.2 del document Plànols d'informació. S'ha grafiat la documentació segons dades facilitades pel Consell Comarcal.

### 4.6.2. Sanejament

L'estació depuradora d'aigües residuals (EDAR) de Tortellà, que entrà en funcionament l'any 1996, depura les aigües tant domèstiques com industrials generades per aquest nucli urbà, amb una població total sanejada de 713 habitants.

El clavegueram de Tortellà està relativament en bones condicions per les obres de millora que s'han efectuat en els últims temps. En canvi, el tram final de canonada que condueix l'aigua residual de la població fins a l'estació depuradora, té una capacitat insuficient pel gran nombre d'usuaris connectats a la xarxa i necessita una ampliació.

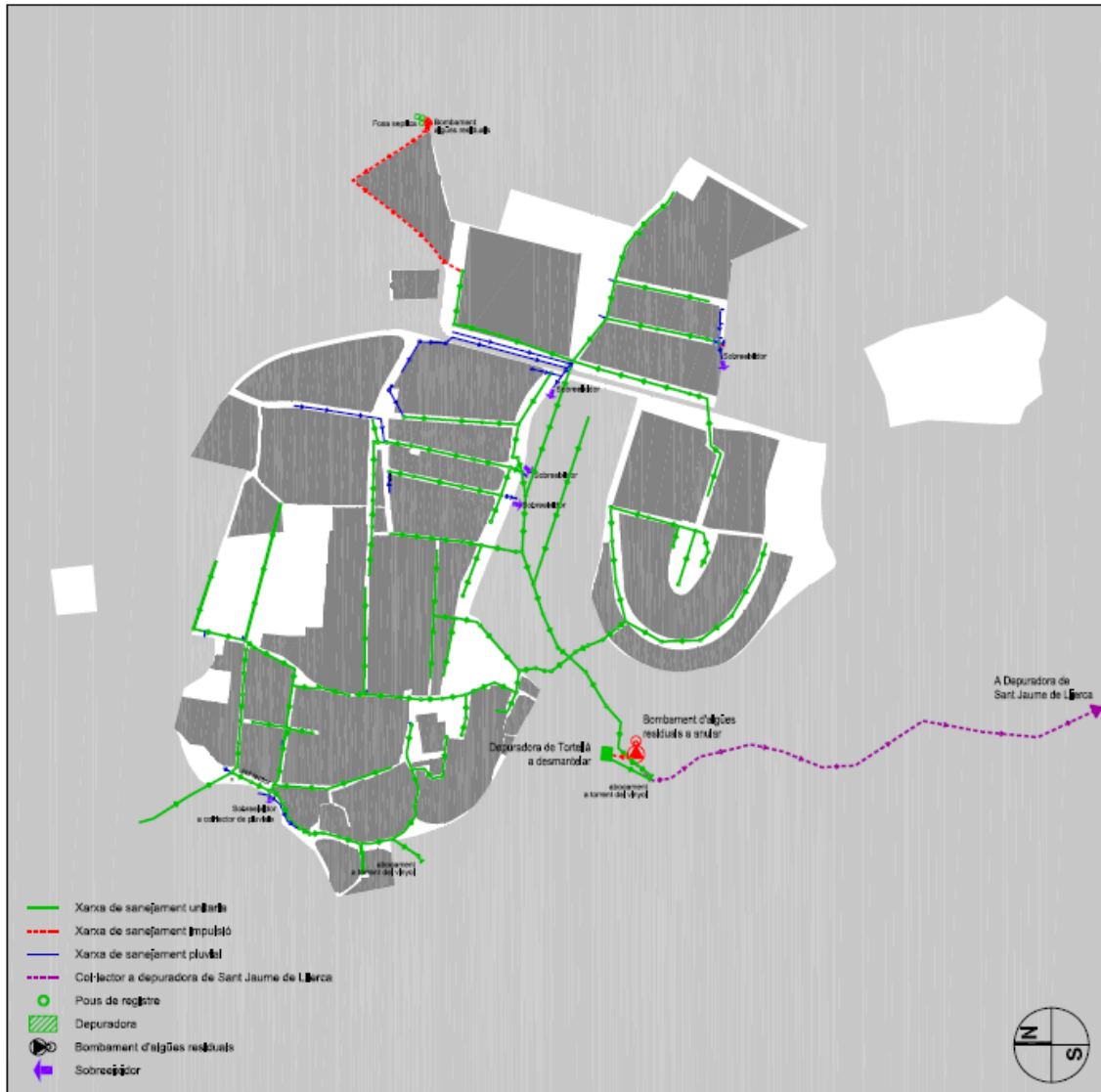
Aquest sistema de sanejament està delegat al Consell Comarcal de la Garrotxa i l'explotació del servei està actualment a càrrec de SEARSA. La gestió analítica es realitza a l' EDAR d' Olot, ja que la planta de Tortellà no disposa de laboratori. Es realitzen controls analítics tant interns com externs per part d'organismes autoritzats per l' Agència Catalana de l' Aigua.

El sistema de tractament de la planta és del tipus físico-químic de coagulació-floculació i a continuació es sotmet a un tractament biològic - biofors-.

La planta depuradora de Tortellà està dimensionada per tractar les aigües residuals d'una població de 1.400 habitants equivalents. El cabal de disseny previst és de 350 m<sup>3</sup>/dia.

L'aigua arriba per gravetat a la depuradora fins un pou de capçalera o pou d'aigua bruta situat a l'exterior de l'edifici, passant prèviament per una reixa de gruixuts. L'aigua és impulsada per dues bombes cap a l' interior de l'edifici on inicialment és sotmesa a un desbast mitjançant un tamís de 0,6 mm de diàmetre de pas.

Seguidament l'aigua passa al pou de bombament primari des d' on s'impulsa cap al Densandeg on té lloc una coagulació-floculació integrada, realitzada en dos reactors en sèrie, un agitat i l'altre pistó amb un temps de contacte mínim. Un cop s'ha eliminat la matèria en suspensió de l'aigua residual en un decantador lamel·lar, aquesta passa a través d'un filtre de grava i posteriorment pels "Biofors" - filtres fluïdificats que aporten oxigen injectant aire a pressió des del fons -, els quals estan constituïts per una massa d'un material granular (biolita) a través del qual es fa passa l'aigua a depurar en sentit ascendent. A més de la formació de la pel·lícula biològica sobre el material suport, s'afegeix un efecte físic de filtrat per la grava, de manera que l'aigua surt del biofor pràcticament lliure de matèria en suspensió, per la qual cosa no és necessària una fase posterior de decantació. La matèria en suspensió que queda retinguda al filtre, el va reblint i per això diàriament és necessari netejar els filtres introduint-hi aigua i aire.



Des d'agost de 2002 per normativa de la Junta de Residus, el fang generat per les depuradores ha de complir un tractament posterior mínim (digestió, deshidratació, i compostatge o assecat tèrmic) i queda prohibida la seva aplicació agrícola directa. En el cas de Tortellà, SEARSA és el gestor encarregat de la recollida dels fangs i del seu destí.

Amb l'aprovació de l' Ordenança Comarcal d' Abocament a la Xarxa Pública de Sanejament en el ple del Consell Comarcal de la Garrotxa el 19 de setembre de 2000, adaptada a la Llei 6/1999 de 12 de juliol, tots els industrials havien de revisar el seu permís d'abocament d'acord amb la normativa vigent. El termini era de sis mesos a partir de l'aprovació de l' Ordenança.

La xarxa de sanejament en baixa, està dibuixada en el plànol I. 16.1 del document Plànols d'informació. S'ha grafiat la documentació segons dades facilitades pel Consell Comarcal i contrastat amb dades facilitades per l'ajuntament i treball de camp.

#### 4.6.3. Residus

Caldrà que el planejament contempli les línies estratègiques definides en el PALS en el sentit de promoure una gestió dels residus basada en la minimització, la reutilització i el reciclatge impulsant les següents accions:

- 1 Impulsar la recollida selectiva de la matèria orgànica i promoure l' auto compostatge.
- 2 Repensar les gestió de les runes incorporant la selecció i el triatge.
- 3 Potenciar la Deixalleria Comarcal de la Garrotxa.
- 4 Potenciar la reducció de residus industrials.
- 5 Millorar la fiscalitat dels residus industrials i comercials.
- 6 Augmentar la recollida selectiva en detriment de la recollida de rebuig.

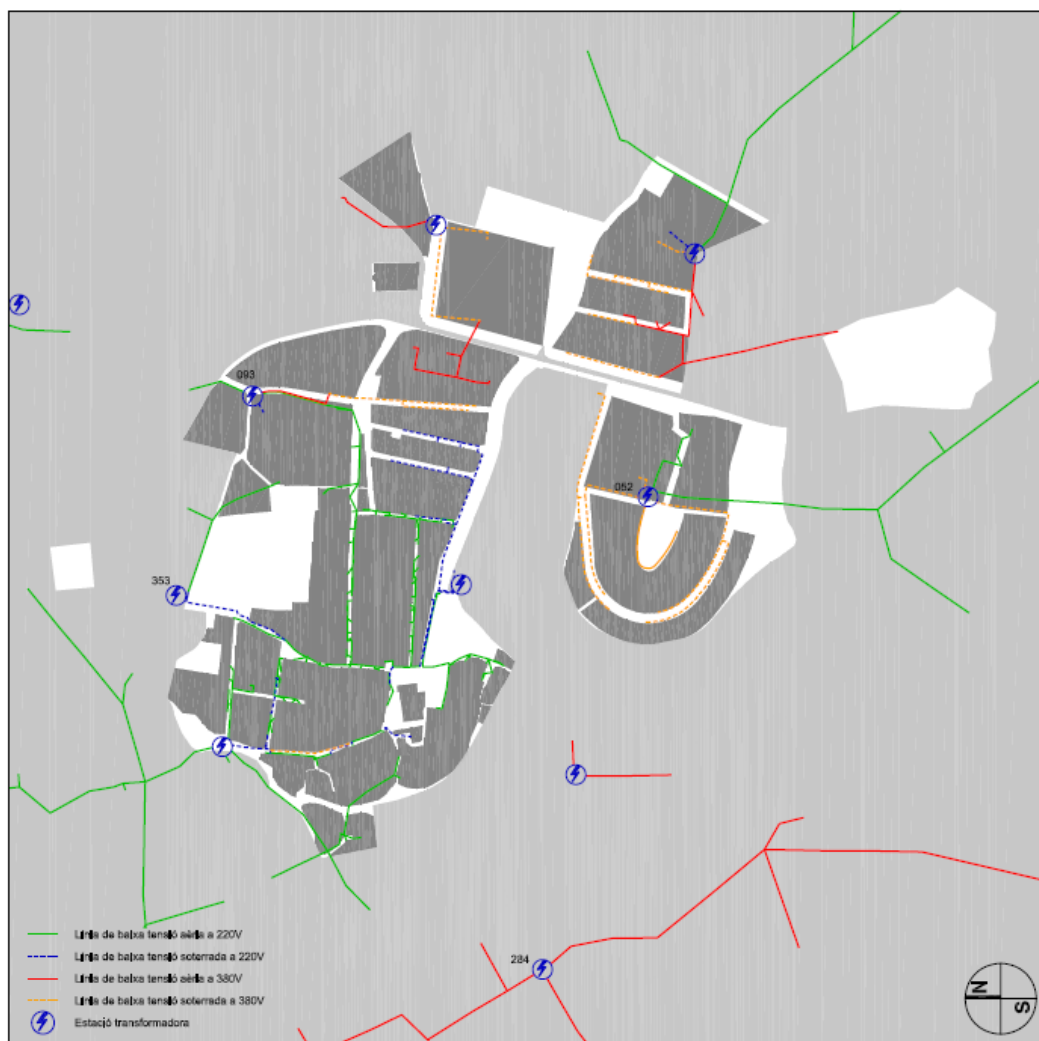
#### 4.6.4. Xarxa de subministra energia elèctrica

L'energia elèctrica a Tortellà la subministra l'empresa distribuïdora Bassols Energia SA. Totes les línies elèctriques que subministren el nucli tenen una tensió de 25 kV i la majoria són aèries.

Les línies elèctriques de MT travessen el terme municipal de nord a sud. En general son línies de mitja tensió de 25 kw aèries, i només es soterra puntualment al passar pel nucli urbà. Dintre el sòl urbà es distribueix mitjançant 7 estacions transformadores situades perimetral ment al sòl urbà.

La xarxa de baixa tensió és de 231v aèria en el casc antic i de 231v soterrada en els àmbits més nous. Està dibuixada en el plànol I.16.3 del document Plànols d'informació, s'ha grafiat la documentació segons dades facilitades per l'empresa distribuïdora.

La xarxa en alta està dibuixada en el plànol I.16.3 del document Plànols d'informació



**4.6.5. Xarxa de subministra de gas**

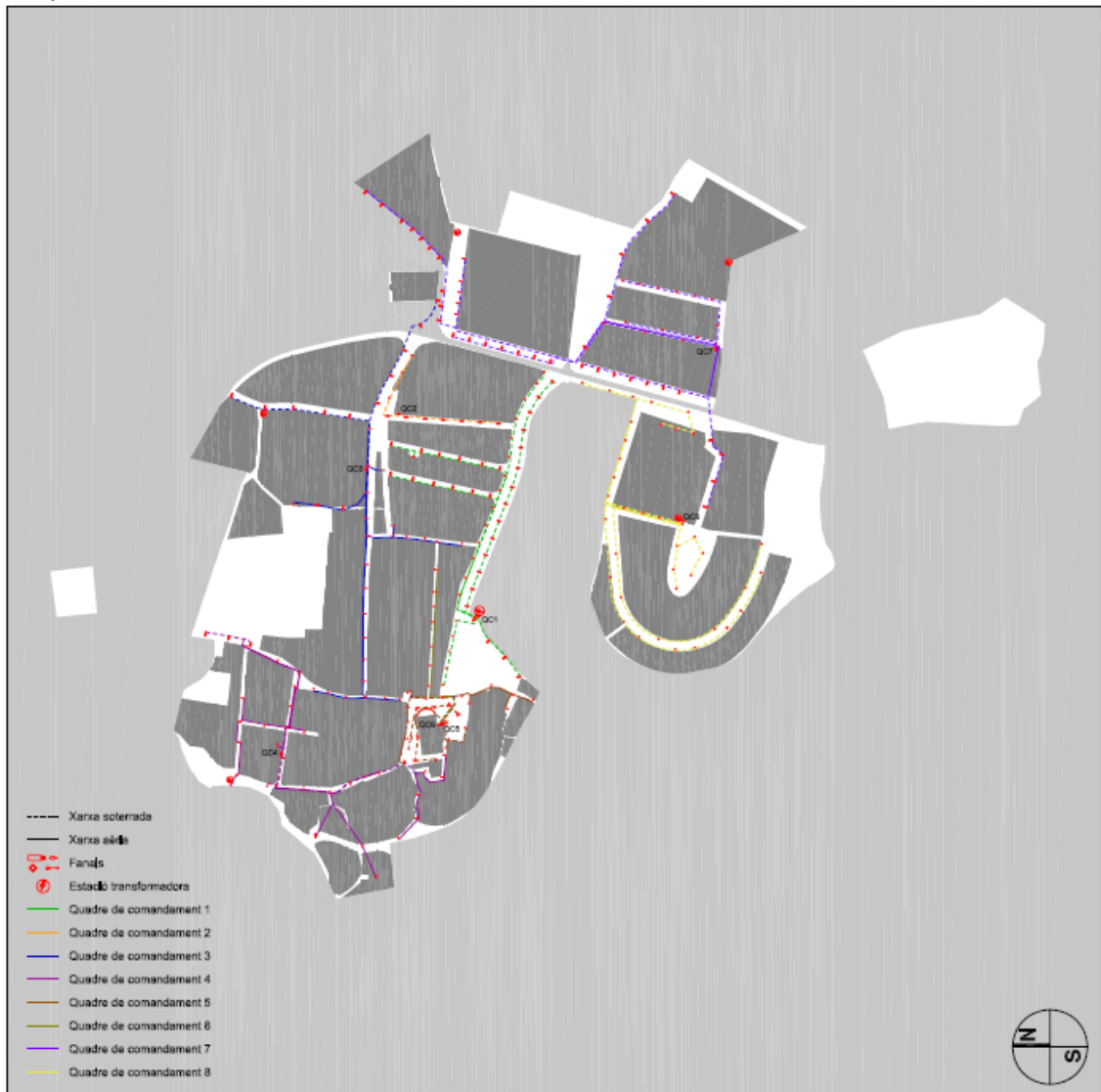
Els gasos líquats del petroli (GLP) inclouen el butà i el propà. Al municipi de Tortellà la distribució de butà la realitza l'empresa subministradora Castañer, d' Olot, mitjançant bombones de 12,5 Kg, el propà amb bombones de 11 Kg i el propà d'ús industrial amb bombones de 35 Kg.

A l'any 2002, el consum va ser de 38.448 Kg de GLP per ús domèstic (bombones de butà i de propà domèstic) i de 143.564 Kg per ús industrial (bombones de propà industrial més el gas propà líquat consumit per les indústries del municipi). El total de tones equivalents de petroli que representen els 182.012 Kg anuals de GLP consumits al municipi és de 206 Tep.

**4.6.6. Enllumenat**

El municipi no conta amb un Pla Municipal d'adequació de la il·luminació exterior, que s'adapti a el que estableix l'article 12 del Decret 82/2005 de 3 de maig pel qual s'aprova el reglament de desenvolupament de la llei 6/2001 de 31 de maig d'ordenació ambiental d'enllumenat per a la protecció del medi.

La xarxa d'enllumenat, està dibuixada en el plànol I.16.4 del document Plànols d'informació. S'ha grafiat la documentació segons dades facilitades pel Consell Comarcal i del treball de camp.



4.6.7. Comunicació i informació

L'empresa subministradora és Telefónica. La xarxa de telefonia és aèria en tot el nucli urbà excepte els carrers mes nous i en els de recent reurbanització. La xarxa de telefonia, canalitzada i aèria, està dibuixada en el plànol I.16.5 del document Plànols d'informació, la documentació facilitada per Telefónica ha estat només la canalitzada, la resta ha estat extreta del treball de camp.

