



MEMÒRIA GENERAL
MEMÒRIA
MEMÒRIA SOCIAL
AGENDA-AVALUACIÓ ECONÒMICA

MAIG DE 2010

1. MEMÒRIA DESCRIPTIVA I JUSTIFICATIVA: INFORMACIÓ

1.1. Introducció

- 1.1.1 Conveniència i oportunitat
- 1.1.2 Antecedents urbanístics
- 1.1.3 Tramitació administrativa
- 1.1.4 Redacció

1.2 Territori i medi ambient

1.2.1 Marc físic de l'àmbit de l'ordenació

- Climatologia
- Usos del sòl
- Geologia, geomorfologia i edafologia
- Hidrologia

1.2.2 Sistemes naturals

- Vegetació
- Els ecosistemes forestals
- Els ecosistemes aquàtics
- Els conreus
- Fauna
- Espais naturals protegits i connectivitat biològica
- Hàbitats d'interès comunitari
- Connectivitat ecològica
- Paisatge

1.2.3 Riscos naturals i antròpics

- Risc geològic i erosió del sòl
- Risc d'incendi forestal
- Risc d'inundació
- Altres riscos

1.2.4 Ambient atmosfèric

- Zona de qualitat de l'aire
- Emissions
- Contaminació acústica
- Contaminació lluminosa
- Exposició a camps electromagnètics

1.3 Població, societat i economia

1.3.1 Demografia i població
Projeccions de població

1.3.2 Habitatge
Dinàmica immobiliària

1.3.3 Activitat econòmica
Estructura productiva

1.4 Anàlisi urbanístic

1.4.1 Evolució històrica

1.4.2 Estructura bàsica del territori

1.4.3 Planejament territorial

El pla territorial parcial de les comarques gironines

El pla director territorial de la garrotxa

1.4.4 Planejament sectorial

Pla de l'energia a catalunya a l'horitzó 2006-2015

Pla acció de la gestió de residus municipals a catalunya 2005-2012

Pla especial d'emergències per inundacions a catalunya –INUNCAT-

Pla d'espais d'interès natural –PEIN-

Xarxa natura 2000

Programa de desenvolupament rural 2007-2012

Pla per al dret a l'habitatge 2009-2012

Pla de Sanejament i programa de sanejament d'aigües residuals urbanes 2005 –PSARU-

Pla d'infraestructures de transport de catalunya 2006-2026 –PITC-

Paisatge

Pla territorial sectorial d'equipaments comercials –PTSEC-

1.4.5 Planejament urbanístic vigent i el seu desenvolupament

1.4.6 Patrimoni històric i arquitectònic

1.4.7 Catàleg de masies i cases rurals

1.4.8 Serveis

Abastament d'aigua potable

Sanejament d'aigües residuals

Energia

1.4.9 Gestió dels materials i els residus

1.5 Programa de participació

1.5.1 Introducció

1.5.2 Fases de desenvolupament del ppc ja executades

Fase de creació d'òrgans

Fase d'informació

Fase de participació prèvia

1.5.3 Desenvolupament del PPC

enquesta de percepció ciutadana

valoració de les respostes

1.5.4 Fases posteriors del PPC a desenvolupar

1.6 Diagnosi

1.6.1 Elements territorials i ambientals

Xarxa viària

Connectivitat

Impactes significatius associats al SNU i a la connectivitat

1.6.2 Previsions de població: necessitats d'habitatge i reequipament

1.6.3 Activitat econòmica

1.6.4 Sistemes urbanístics d'espais lliures i equipaments

1.6.5 Els àmbits edificats

1.6.6 Mobilitat: mancances i necessitats

1.6.7 Xarxa de serveis

Aigua

Sanejament

Energia

1.7 Anàlisi de les alternatives de planejament

1.7.1 Xarxa viària

1.7.2 Equipaments i espais lliures

1.7.3 Assentaments urbans

1.7.4 Conclusions

2. MEMÒRIA DESCRIPTIVA I JUSTIFICATIVA: ORDENACIÓ

- 2.1 Objectius i criteris
 - 2.1.1 Directrius del POUM
 - Directrius ambientals
 - Directrius urbanístiques
 - 2.1.2 Criteris i objectius del planejament
 - Criteris i objectius ambientals
 - Criteris i objectius urbanístics
 - 2.1.3 Avanç de pla. Informe de sostenibilitat ambiental preliminar
 - 2.1.4 Document de referència
 - 2.1.5 Descripció característiques bàsiques
 - 2.1.6 justificació en relació a la capacitat del municipi
 - 2.1.7 justificació en relació al planejament territorial i sectorial
 - 2.1.8 Sostenibilitat. justificació de l'informe ambiental
 - 2.1.9 Mobilitat. justificació de l'avaluació de la mobilitat generada
- 2.2 Propostes urbanístiques
 - 2.2.1 Emmarcament general
 - 2.2.2 Sistemes
 - Sistema hidràulic
 - Sistema de comunicacions
 - Sistema d'espais lliures
 - Sistema d'equipaments i dotacions públiques
 - Sistema d'habitatges dotacionals
 - 2.2.3 Serveis
 - 2.2.4 Classificació del sòl
 - Sòl urbà: delimitació del sòl urbà consolidat i no consolidat
 - Sòl no urbanitzable
 - 2.2.5 Ordenacions de les edificacions i els usos en sòl urbà
 - Zonificació sòl urbà.
 - Àmbits de gestió en sòl urbà: polígons d'actuació urbanística (PAU).
 - Sectors de millora urbana en sòl urbà (PMU)
 - Plans especials urbanístics en sòl urbà (PEU)
 - 2.2.6 Ordenació de les edificacions i els usos en sòl no urbanitzable
 - Zonificació del sòl no urbanitzable
 - Sistema comarcal d'espais oberts

El paisatge

Plans especials urbanístics en sòl no urbanitzable (PEU)

Catàleg de masies i cases rurals de sant aniol de finestres

2.3 Quadres de dades

3. MEMÒRIA SOCIAL

3.1 Introducció

3.2 Característiques socioeconòmiques de la població

3.2.1 Aspectes demogràfics - població

Evolució de la població

Origen de la població

Estructura de la població

Fluxos migratoris interns

Projecció de població

3.2.2 Aspectes econòmics

Impost de la renda de les persones físiques

Estructura econòmica general del municipi en el marc comarcal

El producte interior brut

Mercat de treball i població activa

3.3 L'habitatge

3.3.1 Situació actual

Parc d'habitatges existents

3.3.2 Habitants per habitatge

3.4 El potencial d'habitatges del POUM

3.5 Programa d'habitatges de protecció pública

3.5.1 Reserves en sòl urbà

Polígons d'actuació urbanística

Sectors de millora urbana

3.5.2 Justificació de la reserva d'habitatge protegit

3.5.3 Cessió del 10% d'aprofitament mig

3.5.4 Patrimoni municipal del sòl i d'habitatge

4 AGENDA I AVALUACIÓ ECONÒMICA I FINANCERA

- 4.1 Marc Jurídic
- 4.2 Criteris generals d'actuació
- 4.3 Criteris de valoració
- 4.4 Criteris en al distribució de costos
- 4.5 Valoració de les actuacions
 - 4.5.1 Aspectes generals
 - 4.5.2 Valoració de les actuacions
 - Sistema d'infraestructures de mobilitat
 - Sistema d'espais lliures
 - Sistema d'equipaments
 - 4.5.3 Valoració de les actuacions en els àmbits de sòl urbà
 - 4.5.4 Valoració de les actuacions en sòl no urbanitzable
- 4.6 Informe de sostenibilitat econòmica ISE
 - 4.6.1 Marc legal
 - 4.6.2 Objectius de l'ISE
 - 4.6.3 Suficiència i adequació del sòl delimitat a usos productius
 - 4.6.4 Estimació de l'impacte en les finances públiques
 - 4.6.5 Impacte dels sectors econòmics
 - 4.6.6 Conclusions de l'ISE

1 MEMÒRIA DESCRIPTIVA I JUSTIFICATIVA: INFORMACIÓ

L'objecte de la present Memòria del Pla d'ordenació urbanística municipal és establir les conclusions derivades de la informació urbanística que són rellevants per a l'ordenació del territori, analitzar les diferents alternatives possibles i justificar el model elegit, les determinacions de caràcter general i les corresponents a les diferents classes de sòl.

1.1. INTRODUCCIÓ

1.1.1 CONVENIÈNCIA I OPORTUNITAT

El municipi de Sant Aniol de Finestres, pel que fa al planejament urbanístic, disposa actualment de les Normes Subsidiàries de planejament, aprovades definitivament per la CUG el 17 de març de 1993, i publicades el 26 de maig de 1993. En el seu període de vigència s'han dut a terme cinc modificacions puntuals que es recullen al Text Refós de les NNSS aprovat el 16 de març de l'any 2006.

Per tal d'aconseguir que el municipi disposi d'un planejament urbanístic, convenientment adaptat a la nova legislació urbanística i ambiental, l'ajuntament determina iniciar els treballs per a la redacció del Pla d'Ordenació Urbanística Municipal (en endavant POUM).

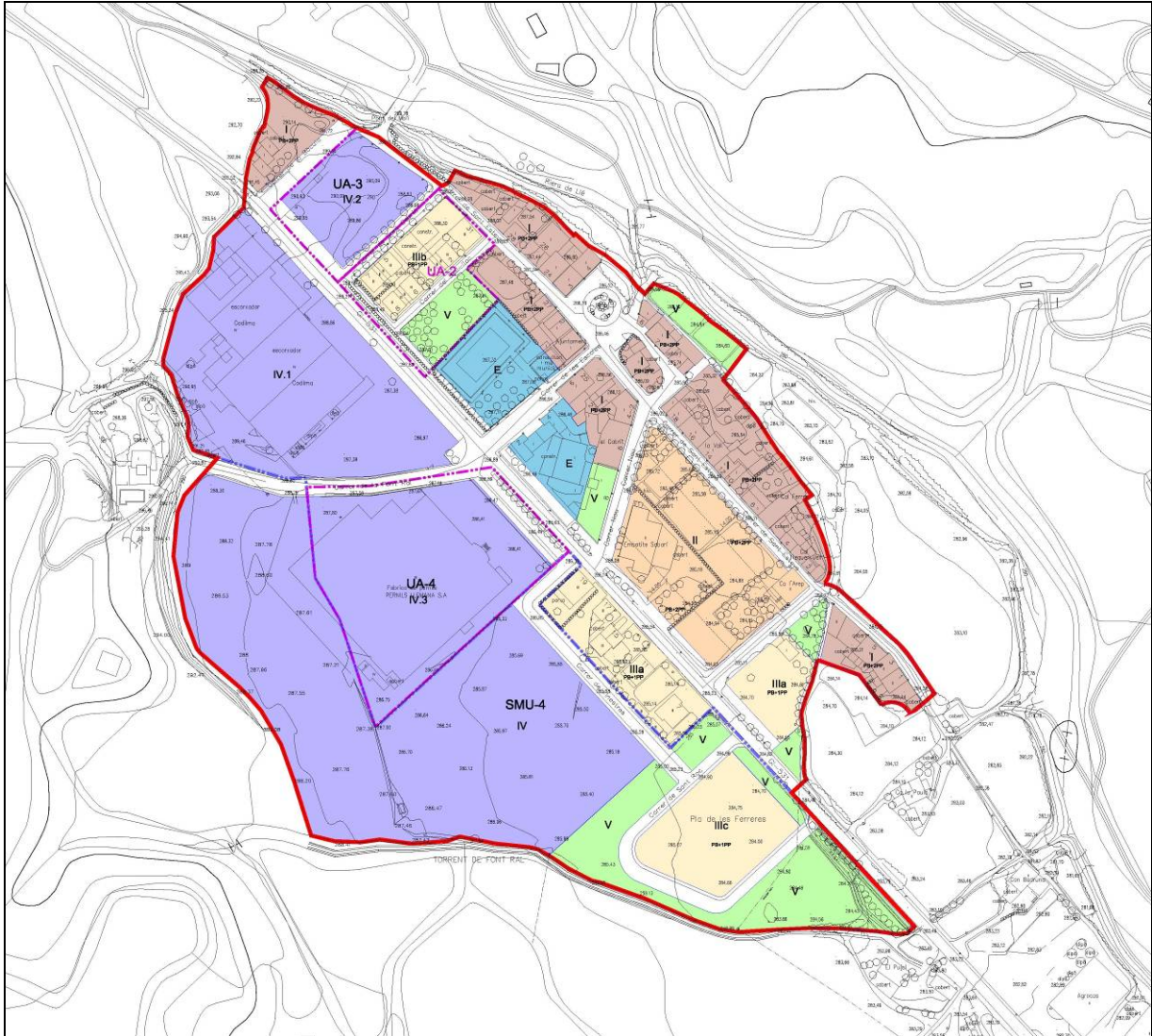
Estem parlant de canvis socials, legislatius, de coneixement, de concepte, d'estratègia, d'eines disponibles, etc, als quals és necessari que s'adapti el planejament urbanístic municipal. L'Ajuntament, conscient d'aquesta situació, va iniciar un procés de revisió del planejament vigent, tant pel que fa al sòl urbà i urbanitzable com al sòl no urbanitzable del municipi.

Cal destacar la voluntat de l'Ajuntament de treballar des de l'inici amb la màxima participació ciutadana en el desenvolupament dels treballs, la qual cosa ha condicionat els continguts d'aquest document, ja que a més de tractar aquells aspectes de l'ordenació urbana, que des del punt de vista de l'equip tècnic són especialment rellevants, també ha anat incorporant aquells altres aspectes que, com no podria ser d'altra manera, han resultat ser d'especial interès pels habitants del municipi.

Per altra banda, aquesta memòria dona compliment a les previsions normatives exigides en els articles 59.1.a) i 59.3 de la Llei 2/2002 (DOGC número 3600, pàgina 5053, de 21 de març de 2002), modificats per la Llei 10/2004 (DOGC número 4291, pàgina 30 de desembre de 2004), i recollides en el Decret Legislatiu 1/2005 de 26 de juliol, pel que s'aprova el Text refós de la Llei d'Urbanisme i el Decret 305/2006, de 18 de juliol, pel qual s'aprova el Reglament de la Llei d'urbanisme.

1.1.2 ANTECEDENTS URBANÍSTICS

El poble de Sant Aniol de Finestres manté com a planejament vigent les Normes Subsidiàries de planejament, aprovades definitivament per la CUG el 17 de març de 1993, i publicades el 26 de maig de 1993, a més de les cinc modificacions puntuals que s'han tramitat al llarg d'aquest temps.



Al llarg dels més de setze anys de vigència de l'instrument de planejament vigent de Sant Aniol s'han produït un seguit de modificacions puntuals de les NNSS que es relacionen a continuació:

- Modificació Puntual de les Normes Subsidiàries de Planejament del municipi de Sant Aniol de Finestres. Modificació zona IV Industrial (UA3 i UA4). Aprovada 10/02/99.
- Modificació Puntual de les Normes Subsidiàries de Planejament del municipi de Sant Aniol de Finestres, a la UA-4 de Sant Esteve de Llémena. Aprovada 06/11/02.
- Modificació Puntual de les Normes Subsidiàries de Planejament del municipi de Sant Aniol de Finestres, corresponent a la zona de la planta embotelladora d'aigua de Sant Aniol. Aprovada 04/12/02.
- Modificació Puntual de les Normes Subsidiàries de Planejament del municipi de Sant Aniol de Finestres en l'àmbit de la UA-1. Aprovada 29/06/05.
- Modificació Puntual del punt 13.10 de les Normes Subsidiàries del municipi de Sant Aniol de Finestres referent a la urbanització de les Carreres. Aprovada prov. 20/12/04.

PLANEJAMENT DERIVAT

- Pla Especial de la planta d'aigua mineral natural Aigua Sant Aniol. Aprovat el 04 de desembre de 2002.
- Pla Especial de la zona d'equipaments de la urbanització de Les Carreres, aprovat per la Comissió d'urbanisme de Girona el 27 de juliol de 2006.

1.1.3 TRAMITACIÓ ADMINISTRATIVA

En referència a la capacitat de tramitació administrativa dels documents del Pla d'Ordenació Urbanística municipal:

“Correspon de formular els plans d'ordenació urbanística municipal i els programes d'actuació urbanística municipal als ajuntaments” tal com s'expressa en l'article 74 de la LUC.

A més, tal com recull l'article 83 de la mateixa,

“1. L'aprovació inicial i l'aprovació provisional dels plans d'ordenació urbanística municipal i dels plans urbanístics derivats que afecten el territori d'un únic municipi pertocuen, sens perjudici del que estableix l'apartat 3, a l'ajuntament corresponent. En el cas dels plans urbanístics derivats en què la competència d'aprovació definitiva correspongui a l'ajuntament, es pot adoptar directament l'acord d'aprovació definitiva, un cop complert el tràmit d'informació pública, prescindint de l'aprovació provisional.

...

4. Els plans d'ordenació urbanística municipal i els plans urbanístics derivats, un cop se n'ha acordat l'aprovació inicial, s'han de posar a informació pública, per un termini d'un mes. Els edictes de convocatòria de la informació pública s'han de trametre en el termini de deu dies des de l'adopció de l'acord d'aprovació inicial.

5. Simultàniament al tràmit d'informació pública d'un pla d'ordenació urbanística municipal o d'un pla urbanístic derivat, s'ha de sol·licitar un informe als organismes afectats per raó de llurs competències sectorials, els quals l'han d'emetre en el termini d'un mes, llevat que una disposició n'autoritzi un de més llarg.

6. En el cas que, d'acord amb la normativa aplicable, sigui preceptiu d'efectuar algun tipus d'avaluació ambiental d'un pla d'ordenació urbanística municipal o d'un pla urbanístic derivat, l'estudi o l'informe ambiental que calgui ha d'ésser incorporat al pla i ha d'ésser sotmès a informació pública conjuntament amb aquest. En el cas que el pla urbanístic s'hagi de sotmetre al procediment de declaració d'impacte ambiental, aquesta declaració s'ha d'efectuar, segons correspongui, abans de l'aprovació provisional o abans de l'aprovació definitiva de l'expedient.

7. Simultàniament al tràmit d'informació pública d'un pla d'ordenació urbanística municipal, s'ha de concedir audiència als ajuntaments l'àmbit territorial dels quals confini amb el del municipi que és objecte del pla.

8. Si un pla d'ordenació urbanística municipal o un pla urbanístic derivat no és tramitat per l'ajuntament afectat, se li ha de concedir audiència per un termini d'un mes, a continuació de la informació pública.

9. En el supòsit de tramitació simultània de diverses figures del planejament urbanístic, o bé d'aquestes i d'instruments de gestió, cadascuna d'aquestes tramitacions s'ha de configurar en expedients separats. L'executivitat de cadascuna d'elles queda supeditada a la de l'instrument o la figura superior.”

Pel que fa a les fases de tramitació del POUM són les que segueixen:

- Fase preparatòria
 - Acord de ple
 - Contractació i adjudicació
 - Document de diagnosi prèvia
 - Document de Participació Ciutadana
- Fase d'Avanç de planejament
 - Publicació de l'Avanç de Pla
 - Publicació de l'Informe de Sostenibilitat Ambiental – Preliminar
 - Sol·licitud del document de referència al DMAH
- Fase d'Aprovació inicial
 - Acord de ple aprovació Inicial
 - Publicació documents POUM aprovació Inicial
 - Publicació de l'Informe de Sostenibilitat Ambiental
 - Sol·licitud informes administracions
 - Exposició pública i obertura del període d'al·legacions
- Fase d'Aprovació provisional
 - Acord de la CTU d'aprovació Provisional
 - Publicació documents POUM aprovació Provisional
 - Publicació de la Memòria Ambiental
 - Publicació de l'Informe de resposta a les al·legacions
- Fase d'Aprovació definitiva
 - Acord de la CUC i/o del conseller de PTOU d'Aprovació Definitiva

1.1.4 REDACCIÓ

Les persones professionals que intervenen en la preparació i la redacció de les figures del planejament urbanístic, en qualitat de funcionaris o funcionàries, de personal laboral o de persones professionals liberals contractades a aquest efecte, tenen la titulació i les facultats adequades, d'acord amb la legislació aplicable, per a acomplir les tasques encomanades i en tot cas sigui quina sigui llur vinculació jurídica amb l'administració, tenen l'obligació de guardar-ne secret professional. Mentre durin les tasques de redacció i tramitació del POUM, els membres de l'equip redactor no poden intervenir en treballs d'iniciativa particular relacionats amb el sector afectat per la figura d'ordenació urbanística de què es tracti.

L'equip que ha intervingut en la preparació i la redacció d'aquest POUM està format per:

La societat PAU CD, SLP (Projectes d'Arquitectura i Urbanisme Canosa-Díez, SLP) responsable de la redacció del conjunt del Pla d'Ordenació Urbanística Municipal de Serinyà, format per:

Xavier Canosa Magret, arquitecte director i coordinador de l'equip
Núria Díez Martínez, arquitecta
Carles Vico, geògraf
Elvira Troyano, delineació
Alex Canosa, en treballs de maquetació i disseny gràfic
Equip tècnic i administratiu de l'estudi PAU CD, SLP

La societat LAVOLA – Companyia de Serveis Ambientals, SAL, que s'ha responsabilitzat dels treballs corresponents a l'anàlisi i diagnòstic del municipi i de la redacció de la memòria ambiental i l'avaluació de la mobilitat generada.

Adrià Gelabert Bautista, llicenciat en Ciències Ambientals
Jordi Codina Teixidor, llicenciat en Biologia
Paula Bruna Pérez, llicenciada en Ciències Ambientals
Equip de l'empresa LA VOLA

Clara Maymi Ladrón, advocada urbanística responsable de l'estructura jurídica del document.

Serveis Tècnics i Administratius de l'Ajuntament de Sant Aniol de Finestres.

1.2 TERRITORI I MEDI AMBIENT

1.2.1 MARC FÍSIC DE L'ÀMBIT DE L'ORDENACIÓ

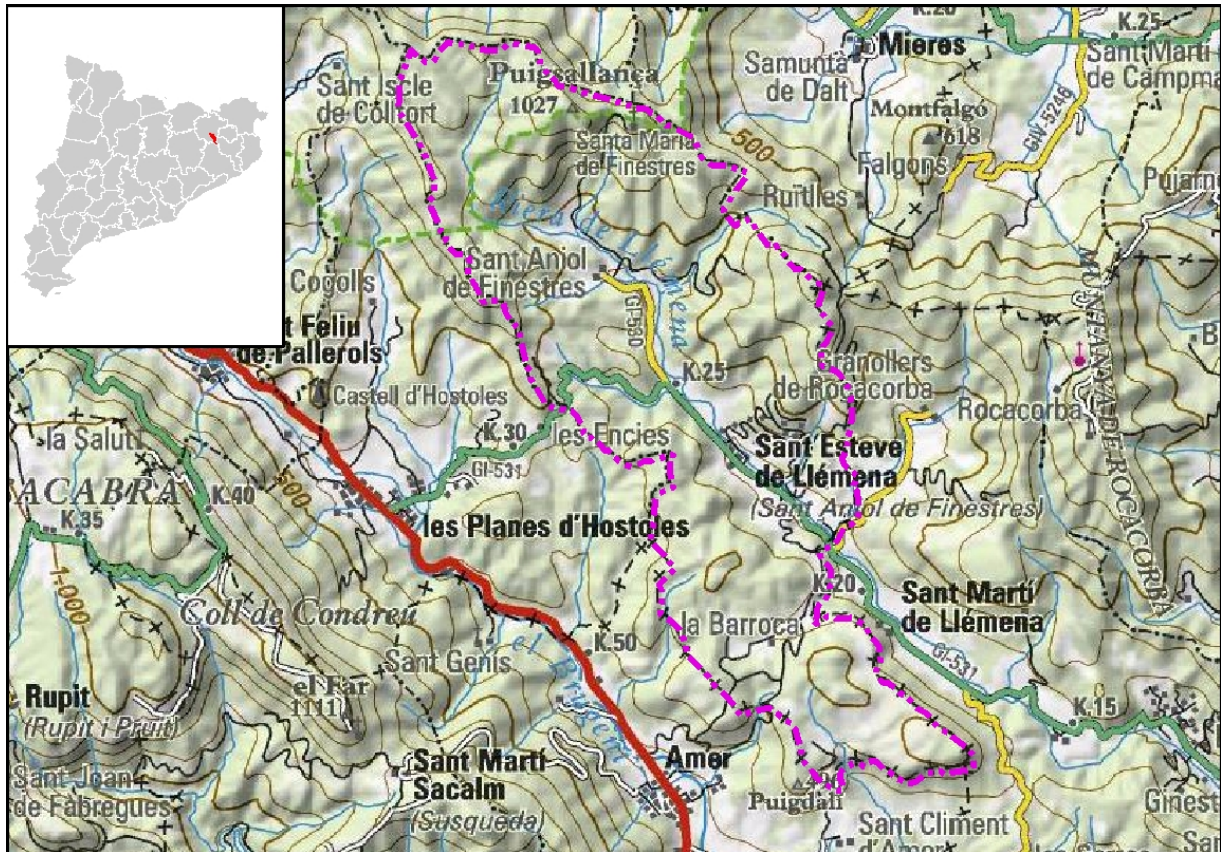
El terme municipal de Sant Aniol de Finestres, amb una extensió de 47,51 km², es troba situat a l'extrem sud de la comarca de la Garrotxa, limitant a l'est amb Mieres i Sant Martí de Llémèna (Gironès), mentre que pel sud oest és envoltat pel municipi d'Amer (La Selva), a l'oest pel terme de Les Planes d'Hostoles i finalment al nord amb els municipi garrotxí de Sant Feliu de Pallerols. Recentment, s'han realitzat treballs de revisió de l'atermenament amb els municipis veïns per tal d'elaborar el mapa comarcal i municipal de Catalunya.

Actualment, la majoria de la seva població (327 habitants segons dades de 2009) viu en disseminats (70%). El 30% restant es concentra als nuclis de Sant Aniol de Finestres i de Sant Esteve de Llémèna. És destacable el fet que a la vessant est de la vall, confrontant amb el nucli de Sant Esteve, trobem una petita urbanització espacialment difosa i actualment en sòl no urbanitzable, anomenada "Les Carreres". Completen el sistema d'assentaments els disseminats de La Barroca i Les Medes, i els santuaris o esglésies de Finestres, de Bustins, de Lena i de Bell-lloc de Llémèna. Tot i que el nucli de Sant Aniol de Finestres dóna nom al municipi i n'és la capital històrica, Sant Esteve de Llémèna és el nucli actiu i la capital administrativa. Tant els nuclis com els disseminats es situen a la vall marcada per la Serra de Finestres i les Medes i a la proximitat dels curs fluvial. Aquesta vall rep el nom de la riera del Llémèna, que travessa tot el terme municipal. Els assentaments urbans es situen a la proximitat del curs fluvial esmentat tot i que amb un tipus d'assentament dispers que no supera els 6,7 habitants/km² de densitat.

Mentre que Sant Aniol de Finestres és un petit nucli rural, el poble de Sant Esteve de Llémèna, el nucli de Les Carreres i el disseminat de La Barroca se situen allà on la vall del Llémèna es comença a eixamplar cap al Gironès, fet que permet uns contactes més habituals amb la capital provincial que no pas la capital garrotxina i en conseqüència depèn funcionalment de Girona i la seva àrea d'influència funcional.

La geomorfologia del terreny, definida pel curs fluvial de la Riera de Llémèna, condiciona l'estructura territorial del municipi on podem diferenciar, a grans trets, la part més planera al fons de la vall, mentre que a les vessants s'imposa un relleu més muntanyós, feréstec i amb major pendent amb el pic del Puigsallança (1.027m.) com a punt més elevat inclòs en la serra de Finestres que és el límit del terme pel nord. Altres serralades de menor alçada són la serra dels Segalars, la serra de la Coma o el serrat del Codolàs.

Al mateix temps, aquesta orografia abrupte es veu solcada de NO a SE per la riera de Llémèna, per acabar desembocant al riu Ter a l'alçada del terme municipal de Sant Gregori. Hidrològicament també cal destacar la multitud de torrents i rieres de petita dimensió que articulen el municipi i desguassen al curs principal de la vall, entre les quals cal destacar la riera de Granollers.



Font: Elaboració pròpia a partir del mapa topogràfic 1:50.000 de l'ICC.

Pel que fa als sistemes viaris que articulen la mobilitat del territori cal destacar la dificultat, producte del relleu, per trobar grans vies de comunicació que facilitin la connexió per carretera. La xarxa s'estructura a partir de la GI-531 que connecta Girona amb Les Planes d'Hostoles passant pel nucli de Sant Esteve de Llémena. Des d'aquesta surt la GI.530 que porta al nucli de Sant Aniol de Finestres i també la GIV-5315 que duu a Granollers de Rocacorba ja en terme de Sant Martí de Llémena. La resta de vials que conformen la xarxa viària són camins veïnals i d'accés als nuclis i masos dispersos i per tant de caràcter eminentment local.

El cens d'habitatges de 2001 (últim de que disposa l'IEC) determina que a Sant Aniol hi havia 172 habitatges, amb 107 principals (62,2% del total), 20 secundaris i 45 vacants.

Pel que fa als usos del sòl, la major part de la superfície municipal es troba ocupada per bosc dens (88%), seguida dels conreus (9%). Les àrees urbanitzades corresponen a menys d'un 1% del territori de Sant Aniol de Finestres. Els conreus predominen en terrenys de pendent no superior al 12%. Els terrenys amb pendents superiors al 20% es troben bàsicament ocupats per boscos.

La base econòmica del municipi és bàsicament agrícola, amb conreus principalment de secà i en petita extensió de regadiu, i les activitats derivades de l'agricultura i de la cria de bestiar boví, porcí i oví. Tenen presència activitats econòmiques lligades al sector alimentari, una planta embotelladora d'aigua, i recentment activitats lligades al turisme rural.

Com a elements singulars o llocs d'interès val a destacar l'església parroquial de Sant Andreu de la Barroca, el Santuari de Santa Elena, les esglésies de Sant Aniol i Sant Esteve de Llémena, el castell de Finestres o els jaciments arqueològics del Roc de la Melca o el poblat de la Palomera.

Figura. Imatges del municipi de Sant Aniol de Finestres.



CLIMATOLOGIA

El clima del municipi de Sant Aniol de Finestres és mediterrani de muntanya humida (segons la divisió climàtica de Catalunya, basada en criteris termopluviomètrics, pertany al clima mediterrani prelitoral nord). Tot i el predomini de les vessants solanes, les diferents formes de relleu condicionen l'existència de petites variacions locals. En la major part de vessants de la serra de Finestres i de la serra de les Medes el clima és de marcada influència mediterrània. El fons de les valls de la riera de Liémena i dels seus torrents tributaris tenen un microclima de tendència atlàntica, amb un grau d'humitat més elevat. A l'entorn del Santuari de Santa Maria de Finestres, on s'assoleixen cotes properes als 1000 metres, el clima és bastant més fred.

Els paràmetres que defineixen aquesta zona climàtica corresponen a:

Precipitació anual:	mitjana	850-950 mm
Règim anual:	pluviomètric	Màxim tardor
Temperatura anual:	mitjana	13-15°C
Variació tèrmica anual:		16-17°C

Sant Aniol no disposa de cap estació meteorològica. No obstant, el municipi proper d'Anglès, pertanyent a la mateixa zona climàtica, en disposa d'una des del 2002 (corresponent a la xarxa d'estacions meteorològiques automàtiques del Servei Meteorològic de Catalunya).

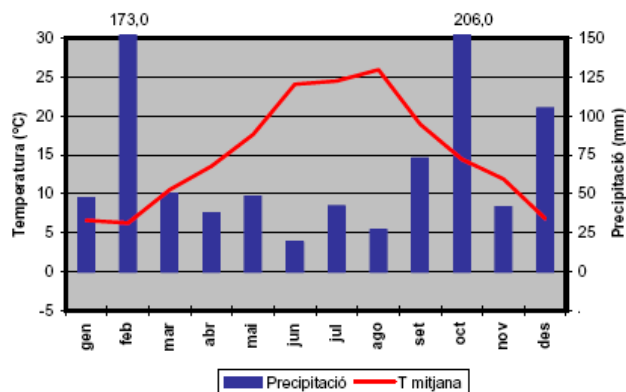
Taula. Dades meteorològiques anuals (Estació d'Anglès)

EMA ANGLÈS	unitats	2002	2003
Precipitació total acumulada	mm	749,0	871,0
Temperatura mitjana	°C	15,0	15,2
Mitjana de les temperatures màximes	°C	21,6	22,0
Mitjana de les temperatures mínimes	°C	9,1	9,0
Temperatura màxima absoluta	°C	36,0	40,3
Temperatura mínima absoluta	°C	-3,6	-6,2
Velocitat mitjana del vent	m/s	1,7	1,8
Direcció dominant	-	SE	SE
Humitat relativa mitjana	%	80,0	78,0
Irradiació global mitjana diària	MJ/m2		13,2

Font: Servei Meteorològic de Catalunya

Al diagrama ombrotèrmic es constata el caràcter mediterrani del clima a Anglès (i de Sant Aniol), amb dues estacions humides clarament diferenciables.

Diagrama ombrotèrmic de Gausson (Estació d'Anglès, any 2003)



Font: Extret del Servei Meteorològic de Catalunya

La proximitat de la Serralada pirinenca fa de protecció contra la penetració de les masses d'aire del nord, fredes i seques, i fa que sigui més fàcil la penetració de l'aire marítim. La velocitat del vent, pels anys pels quals es disposen dades, és inferior a 2 m/s, amb un percentatge de calma de 17,72%. Les direccions dominants del vent són SE i NW.

USOS DEL SÒL

La taula següent detalla les superfícies de les diferents tipologies de coberta del sòl detectades al Mapa de Cobertes del Sòl de Catalunya (2^a edició, 2003 i última de que es disposen dades) elaborat pel CREAM. Com es pot observar, la coberta majoritària a Sant Aniol és el bosc dens, que ocupa una superfície superior al 80% del terme. A molta distància trobaríem els conreus herbacis (amb un 8,5%) i les zones de matollar (3%). La resta de cobertes ocupen menys d'un 1% del territori.

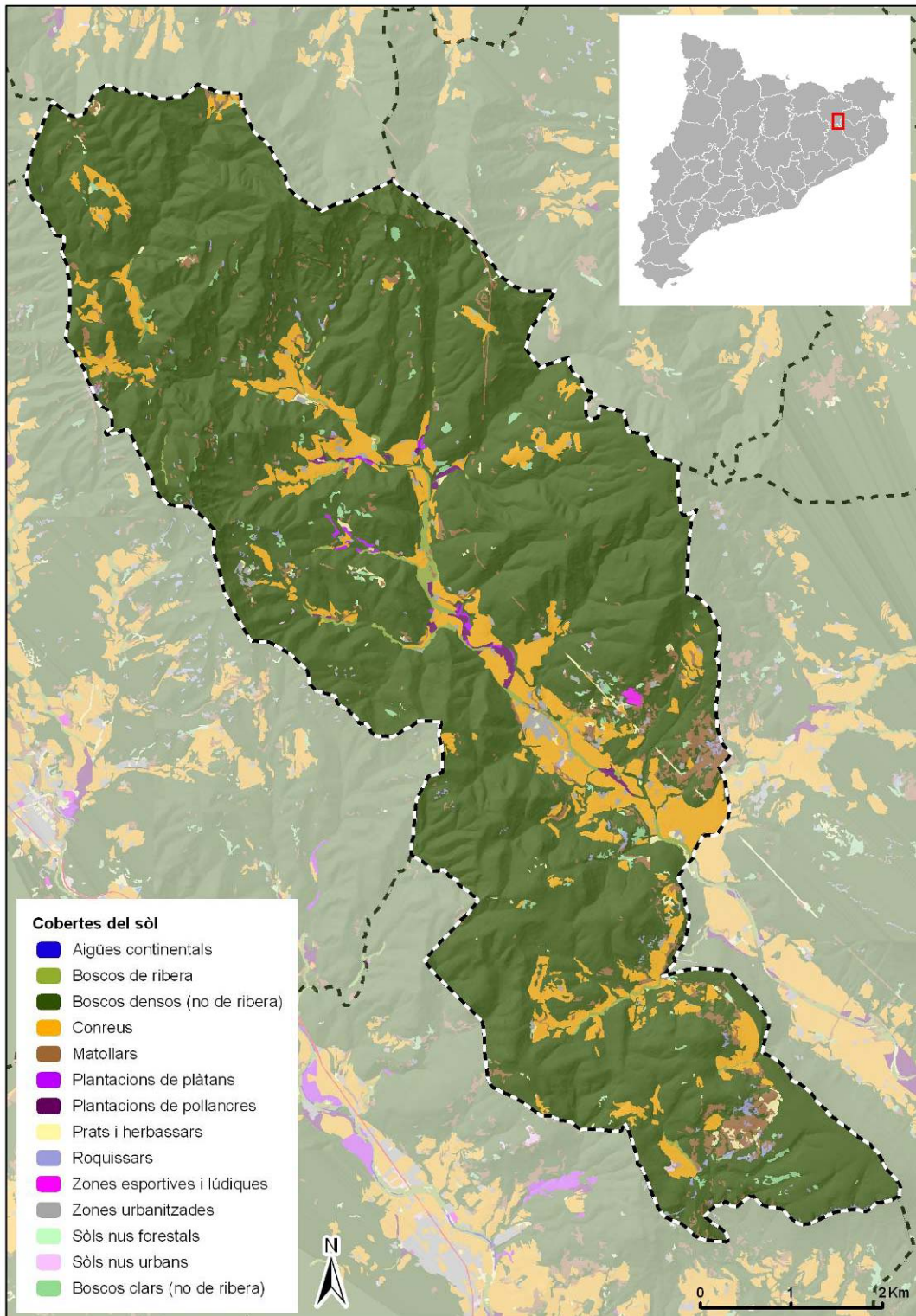
Taula 1. Superfícies de les cobertes del sòl de Sant Aniol

Tipus de Coberta (3r nivell de llegenda)	Sup. (ha)	%
Bosc clar (no de ribera)	30,77	0,64
Bosc de ribera	44,94	0,93
Bosc dens (no de ribera)	4025,02	83,49
Bosc tallat arreu	10,22	0,21
Conreus abandonats - boscos	0,94	0,02
Conreus abandonats - matollars	26,81	0,56
Conreus herbacis (no arrossars)	411,90	8,54
Conreus llenyosos (no vinyes)	8,01	0,17
Granges	4,90	0,10
Matollars	146,43	3,04
Plantacions de coníferes no autòctones	0,83	0,02
Plantacions de plàtans	6,75	0,14
Plantacions de pollancre	16,40	0,34
Prats i herbassars	25,67	0,53
Rius	0,16	0,00
Roquissars	21,51	0,45
Sòls nus forestals	5,30	0,11
Sòls nus urbans	1,78	0,04
Urbanitzat residencial compacte	2,64	0,05
Urbanitzat residencial lax	22,60	0,47
Zones d'esport i lleure (excepte càmings i camps de golf)	2,63	0,05
Zones industrials i comercials	4,32	0,09
Zones verdes urbanes	0,31	0,01

Font: MCSC (2^a edició, 2003).CREAF

El mapa següent mostra la situació de les diferents cobertes. S'observa que les zones de conreu es localitzen majoritàriament als fons de vall de la riera de Llémna i afluents, així com els boscos de ribera, plantacions i cobertes urbanes.

Figura. Mapa de Cobertes del Sòl de Sant Aniol (2n nivell de llegenda)



Font: La Vola a partir del Mapa de Cobertes del Sòl de Catalunya (2^a edició, 2003), CREAF.

GEOLOGIA, GEOMORFOLOGIA I EDAFOLOGIA

El relleu del municipi ve condicionat per les forces tectòniques que transformaren l'orografia durant el plegament alpí i per l'activitat volcànica que caracteritza tota la comarca de la Garrotxa. Les tensions que es produïren durant la formació del relleu prepirinenc van provocar una ruptura en forma de falla anomenada de Rocacorba o de Llémèna que, junt amb els cons de dejeccions volcàniques de les èpoques de major activitat eruptiva, han caracteritzat la geomorfologia de l'entorn i han dotat al curs fluvial de nombrosos gorgs i salts d'aigua que fan de la conca de la riera de Llémèna un patrimoni natural destacable.

La informació edafològica disponible sobre el sòl a la zona és escassa i molt genèrica, de manera que s'està a l'espera de la realització del mapa de sòls, que permetrà identificar millor quines són les zones de major valor. Tot i això, es pot determinar que les àrees de major interès edàfic i productiu de l'àmbit d'estudi, són els sòls desenvolupats sobre roques no consolidades de les àrees del fons de la vall de la riera de Llémèna.

En canvi, predominen els anomenats sòls de muntanya, que acostumen a ser sòls poc profunds, amb punts d'aflorament rocós i desenvolupats en àrees de pendent, que actualment estan ocupades per masses forestals de tipologia diversa.

HIDROLOGIA

L'aigua de la zona és d'una qualitat contrastada, i els terrenys del municipi no es troben inclosos en zona vulnerable a la contaminació per nitrats (segons Decret 476/2004 i Decret 283/1998) segons dades del 2009 fet que garanteix una qualitat molt òptima de les aigües subterrànies.

Els nivells piezomètrics de la zona són profunds, aquest fet, juntament amb el predomini de terrenys forestals en relació amb terrenys destinats a l'activitat agrícola, confereix una situació d'aqüífers ben protegits i poc vulnerables a la contaminació. No hi ha cap aqüífer protegit segons Decret 328/1988.

Actualment no hi ha cap explotació extractiva en terrenys fluvials en el terme de Sant Aniol, segons dades del Departament de Medi Ambient.

1.2.2 SISTEMES NATURALS

VEGETACIÓ

La situació geogràfica, el clima i el sòl són segurament els elements que determinen la flora i la fauna de Sant Aniol de Finestres. A continuació s'exposen els diferents hàbitats existents al municipi segons la cartografia d'hàbitats de Catalunya (DMAH) i la superfície que ocupa cadascun. Cal recordar que aquesta cartografia s'ha realitzat a escala 1:50.000 i que per tant aquests valors s'han de considerar aproximats.

Taula 2. Hàbitats presents a Sant Aniol de Finestres (en negreta els més abundants)

Codi	Nom de la unitat de llegenda	Àrea (ha)	%
31ab	Avellanoses (bosquines de <i>Corylus avellana</i>), amb <i>Polystichum setiferum</i> , ... Mesohigròfiles, dels barrancs i fondals ombrívols de terra baixa (i de l'estatge submontà), als territoris olositànic i catalanídic septentrional	63,288	1,313
31ac	Avellanoses (bosquines de <i>Corylus avellana</i>), mesòfiles o mesoxeròfiles, d'ambients secs de la muntanya mitjana	5,954	0,124
31p	Bardisses amb aranyoner (<i>Prunus spinosa</i>), esbarzers (<i>Rubus spp.</i>),... mesòfiles, de la muntanya mitjana	16,019	0,332
31s	Landes de gòdua (<i>Sarothamnus scoparius</i>), acidòfiles i mesòfiles, de la muntanya mitjana plujosa (i de terra baixa)	0,038	0,001
31v	Falgars (poblaments de <i>Pteridium aquilinum</i>)	0,029	0,001
31y	Bardisses amb roldor (<i>Coriaria myrtifolia</i>), esbarzer (<i>Rubus ulmifolius</i>),... de terra baixa (i de l'estatge montà)	7,548	0,157
32ac	Ginestars de ginesta vera (<i>Spartium junceum</i>), de les contrades mediterrànies (sobretot les marítimes)	4,313	0,089
32t	Garrigues de coscoll (<i>Quercus coccifera</i>), sense plantes termòfiles o gairebé, d'indrets secs, sovint rocosos, de terra baixa i de l'estatge submontà	18,137	0,376
32u	Brolles de romaní (<i>Rosmarinus officinalis</i>) -i timonedes-, amb foixarda (<i>Globularia alypum</i>), bufalaga (<i>Thymelaea tinctoria</i>),... calcícoles de terra baixa	21,045	0,437
34b	Prats calcícoles i mesòfils, amb <i>Festuca nigrescens</i> , <i>Plantago media</i> (plantatge), <i>Galium verum</i> (espunyidella groga), <i>Cirsium acaule</i> ,... de la muntanya mitjana i de l'estatge subalpí dels Pirineus i de les terres properes	65,057	1,349
34g	Fenassars (prats de <i>Brachypodium phoenicoides</i>), amb <i>Euphorbia serrata</i> , <i>Galium lucidum</i> (espunyidella blanca),... xeromesòfils, de sòls profunds de terra baixa i de la baixa muntanya mediterrània	1,436	0,030
34n	Joncedes i prats, sovint emmatats, d' <i>Aphyllanthes monspeliensis</i> , -i timonedes associades- calcícoles, de la muntanya mitjana poc plujosa i de terra baixa	45,887	0,952
41b	Fagedes mesòfiles i xeromesòfiles	217,638	4,515
41k	Rouredes de roure martinenc (<i>Quercus humilis</i>), calcícoles, de la muntanya mitjana	54,471	1,130
41m	Rouredes (de <i>Quercus humilis</i> , <i>Q. x cerrioides</i>), sovint amb alzines (<i>Q. ilex</i>), de terra baixa	18,395	0,382
41u	Tremoledes (bosquets de <i>Populus tremula</i>)	41,342	0,858
42aa	Pinedes de pi blanc (<i>Pinus halepensis</i>) amb sotabosc de màquies o garrigues	46,038	0,955
42ab	Pinedes de pi blanc (<i>Pinus halepensis</i>) amb sotabosc de brolles calcícoles, de les contrades mediterrànies	2,639	0,055
42aj	Altres boscos mixts de coníferes	3,671	0,076
42y	Pinedes de pi pinyer (<i>Pinus pinea</i>), sovint amb sotabosc de brolles o de bosquines acidòfiles, de la terra baixa catalana	21,658	0,449
44f	Vernedes (de vegades pollancredes) amb ortiga morta (<i>Lamium flexuosum</i>), de la terra baixa plujosa i de l'estatge submontà, als territoris ruscínic i catalanídic septentrional	34,834	0,723
44k	Omedes de terra baixa	6,401	0,133
45c	Alzinars (boscos o màquies de <i>Quercus ilex</i>) de terra baixa	1256,883	26,072
45d	Boscos mixts d'alzina (<i>Quercus ilex</i>) i roures (<i>Quercus faginea</i> , <i>Q. x cerrioides</i> , <i>Q. pubescens</i>), de terra baixa i de l'estatge submontà	184,776	3,833
45e	Alzinars (boscos o màquies de <i>Quercus ilex</i>) muntanyencs	1970,989	40,885
45g	Boscos mixts d'alzina (<i>Quercus ilex</i>) i pins (<i>Pinus spp.</i>)	169,505	3,516
61f	Terrers calcaris, generalment margosos, amb vegetació molt esparsa o quasi nus	4,204	0,087
62b	Cingles i penyals calcaris de muntanya	37,876	0,786
62e	Codines amb caragoles (<i>Erodium rupestre</i> , <i>E. glandulosum</i>), <i>Arenaria aggregata</i> , <i>Allium senescens</i> ,... en terrenys calcaris o conglomeràtics, a la muntanya mitjana poc plujosa i a les serres catalanídiques	5,902	0,122
81a	Camps condicionats com a pastura intensiva	7,790	0,162
82b	Conreus herbacis extensius de regadiu o de contrades molt plujoses	284,024	5,892
82c	Conreus herbacis extensius de secà	81,212	1,685
83f	Plantacions de coníferes	5,325	0,110
83g	Plantacions de pollancre (<i>Populus spp.</i>), plàtans (<i>Platanus x hispanica</i>) i altres planifolis de sòls humits	10,801	0,224
83i	Vivers de plantes llenyoses	3,677	0,076
86a	Àrees urbanes i industrials, inclosa la vegetació ruderal associada	14,536	0,302
86b	Àrees urbanitzades, amb claps importants de vegetació natural	16,392	0,340
87a	Conreus abandonats	71,118	1,475

Font: lavola a partir de la cartografia d'hàbitats de Catalunya (DMAH)

Com es pot observar a la taula, l'alzinar és l'hàbitat predominant a Sant Aniol de Finestres. Es distingeixen dos tipus, el de terra baixa (ocupant un 26% del terme) i el muntanyenc (40,9%), així com boscos mixts d'alzina i pins (3,5%) i d'alzina i roures (3,8%). També és destacable la presència de fagedes (4,5%) situades bàsicament al N del municipi.

L'alzinar és un bosc esclerofil·le presidit per l'alzina (*Quercus ilex*) que gràcies a la seva densa capçada crea un ambient fresc i humit, cosa que afavoreix la presència d'un ric sotabosc.

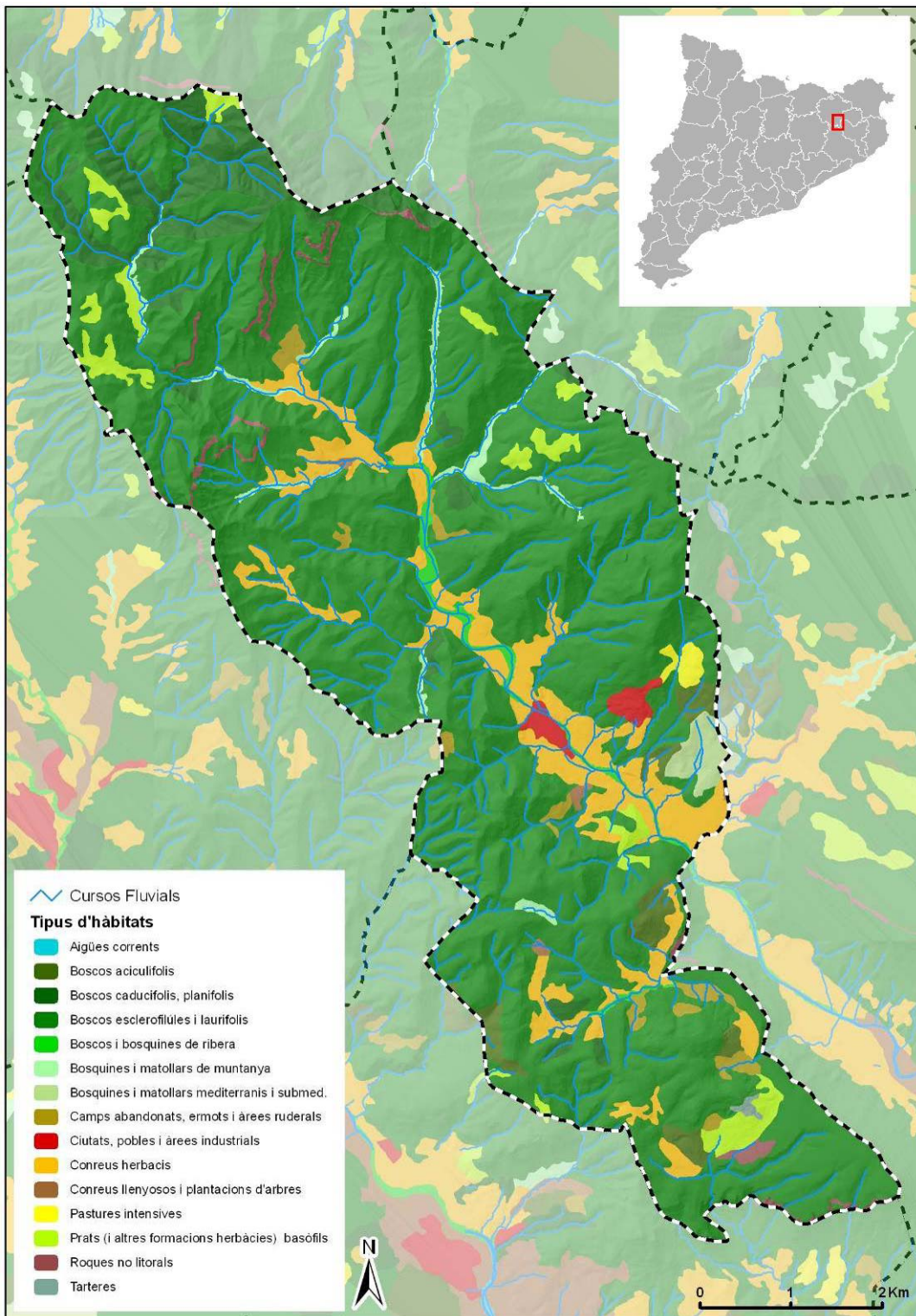
La fageda és un bosc estrictament mediterrani i atlàntic, típic de regions plujoses que mantenen un ambient permanentment humit. Són habituals a l'estatge montà del vessant septentrional dels Pirineus. La fageda necessita refugiar-se en ambients nebulosos que li proporcionen certes raonades muntanyenques obagues. El faig (*Fagus sylvatica*) és un arbre caducifoli que presideix les fagedes i determina, amb els seus canvis estacionals, les condicions ecològiques del sotabosc, diferents a cada període.

Les pinedes, majoritàriament de pi blanc (*Pinus halepensis*), es poden considerar boscos secundaris, tot i que no deixen de ser arbres autòctons. Si es produeix una clariana en un alzinar (tala, incendi) normalment és ocupada per pins, tot i que a llarg termini la dinàmica pròpia de la vegetació fa que aquests tornin a ser desplaçats per boscos esclerofil·les.

Com es pot observar a la taula anterior, existeixen molts altres hàbitats al municipi de Sant Aniol, els quals ocupen superfícies petites (menys de 100 ha), com per exemple les joncedes, les rouredes de roure martinenc o les vernedes i tremoledes que constitueixen el bosc de ribera de molts cursos fluvials.

El següent mapa representa els hàbitats dominants de Sant Aniol agrupats per tipus:

Figura 1. Tipus d'hàbitats dominants presents a Sant Aniol de Finestres



Font: lavola a partir de la cartografia d'hàbitats de Catalunya (DMAH)

ELS ECOSISTEMES FORESTALS

Les comunitats forestals arbrades dominen en tot l'àmbit d'estudi, sobretot a mesura que ens allunyem del centre de la vall del Llémena aquestes es troben més concentrades i ocupant el territori de forma contínua.

Els boscos predominants són sobretot alzinars (muntanyencs i de terra baixa), concentrats als vessants solells i les fagedes a les obagues. A molta distància en quant a superfície ocupada dins l'àmbit d'estudi trobem altres boscos com els boscos mixtes d'alzina i pins o les rouredes de roure martinenc. Aquestes comunitats vegetals sovint conformen comunitats mixtes d'alzinars amb roures, pinedes de pi roig amb roure martinenc o alzinar amb pi blanc, producte de l'antiga explotació carbonera dels boscos i les repoblacions de coníferes efectuades.

El paisatge forestal constitueix el veritable filtre atmosfèric, i desenvolupa també les funcions de retenció d'aigua i sòl, refugi de fauna, connexió ecològica, font de fluxos genètics i de biodiversitat.

ELS ECOSISTEMES AQUÀTICS

L'àmbit d'estudi està travessat per un conjunt de cursos i masses d'aigua d'importància diversa. Aquestes masses d'aigua inclouen un seguit de cursos fluvials com la riera de Llémena.

A la zona d'estudi trobem diferents boscos de ribera associats a rius, rieres o masses d'aigua existents. La formació més destacada és la verneda (Lamio-alnetum), en ocasions substituïda per plantacions de pollancre. És el bosc més exigent respecte a la presència d'un nivell freàtic que quedi poc afectat per l'estiatge.

Els sargars (Saponario-Salicetum purpureae) són presents als cursos fluvials de certa entitat, on formen bosquetons d'arbres baixos i arbusts, constituïts per diferents espècies de salzes, formant la salzeda de sarga (Saponario-Salicetum purpureae) adaptada a les barres de còdols i graves que la dinàmica fluvial genera en el llit de rius i torrents, i que és la comunitat dominant a la major part del tram de la riera de Llémena.

Altres boscos de ribera presents són la freixeneda (*Fraxinus angustifolia*), que arriba a formar boscos molt homogenis.

Finalment, cal destacar la presència de la pollancreda (*Populus nigra*) fruit, en molts casos, de la tala de la vegetació de ribera original, i la plantació i afavoriment antròpic d'aquesta espècie. Aquesta comunitat es presenta en comptats sectors de l'àmbit d'estudi.

ELS CONREUS

El fet que l'àmbit d'estudi sigui una regió majoritàriament forestal no implica que no existeixin regions agrícoles importants de cara a la biodiversitat.

En els conreus de secà hi predominen els cultius de cereals i farratges (blat, ordi, civada) i es troben en les zones més planeres, fora de la influència de les zones humides, en llocs secs, assolellats o en els turons, substituint alzinars. La vegetació té un caràcter herbaci, amb predomini de les espècies anuals (*Secalium mediterraneum* + *Diptotaxietum eruroidis*). Els camps abandonats de fa temps, generalment olivets, es troben ocupats per fenassars, vegetació herbàcia on l'espècie principal és el fenàs (*Brachypodium phoenicoides*).

FAUNA

La fauna present al municipi es pot considerar que és aquella que es troba en el conjunt del Parc Natural de la Zona Volcànica de la Garrotxa (PNZVG) i, en aquest sentit, la relació de la fauna vertebrada de la taula següent està extreta dels treballs sobre la fauna del Parc Natural. Es considera possible la presència d'aquestes espècies dins del terme municipal degut a la proximitat i continuïtat de la massa forestal en la part meridional del municipi.

En la determinació de les espècies de fauna vertebrada i invertebrada protegides s'haurà de tenir en compte si es troben incloses en alguna de les normes següents:

- Llei 42/2007 de Patrimonio Natural y Biodiversidad,
- Decret 328/1992 pel qual s'aprova el Pla d'espais d'interès natural: annex IV, espècies estrictament protegides,
- Conveni sobre la conservació de les espècies migratòries d'animals silvestres: annex I, espècies migratòries en perill i annex II, espècies migratòries que han de ser objecte d'acords,
- Conveni relatiu a la conservació de la vida silvestre i del medi natural d'Europa: annex II, espècies de la fauna estrictament protegides i III, espècies de fauna protegides,
- Directiva 92/43/CEE relativa a la conservació dels hàbitats naturals de la fauna i la flora silvestres: annex II, espècies que han de ser objecte de mesures de conservació dels hàbitats i IV, espècies animals i vegetals d'interès comunitari que requereixen una protecció estricta i,
- Directiva 97/62/CE per la qual s'adapta al progrés científic i tècnic la Directiva 92/43/CEE: annex II, espècies animals i vegetals d'interès comunitari per a la conservació dels quals és necessari designar zones especials de conservació.

Taula 3. Relació de la fauna vertebrada del municipi.

Espècies	Observacions
Peixos	
Anguila Bagra comuna Carpí vermell Carpa comuna Barb de muntanya Truita	El Barb de muntanya és la única espècie dels peixos presents protegida legalment pel Conveni de Berna i Directiva d'Hàbitats. La Truita malgrat ser una espècie autòctona manté poblacions que provenen de repoblacions.
Amfibis	
Tòtil Trití jaspiat Salamandra Tritó palmat Gripau comú	Totes les espècies estan protegides pel Conveni de Berna, per la Llei 3/1988 i incloses al Catálogo Nacional de Especies Amenazadas. Els podem trobar en els gorgs de la Riera del Llémna.
Rèptils	
Vidriol Serp de collaret Sargantana roquera	Totes aquestes espècies estan protegides pel Conveni de Berna i la Llei 3/1988.
Ocells	
Aufrany Aligot pesquer Falcó mostatxut Àliga marcenca Esparver Aligot comú Xoriguer comú Perdiu roja	Les rapinyaires diürns utilitzen els llocs oberts com a territori de caça. Totes les rapinyaries es troben protegides pel Conveni de Berna i la Llei 3/1988 i estan incloses dins del Catálogo Nacional de Especies Amenazadas. Entre aquests cal destacar l'Aligot, Aufrany i Falcó mustatxut per la seva escassetat a la Garrotxa. De les espècies que depenen exclusivament de conreus cal destacar la perdiu roja que nidifica i és molt escassa. En canvi, l'àliga marcenca i el Falcó mustatxut troben en els alzinars l'ambient més òptim per a la nidificació. Les cingleres també és un lloc idoni per la nidificació dels rapinyaires concretament a la Santa Maria de Finestres (Falcó mostatxut).
Durbec Colltort Raspinell comú Oriol Pica soques blau Becada	En les zones més forestals i boscoses hi trobem totes aquestes espècies.
Mamífers	
Cabirol Conill Llebre Turó Porc senglar Esquirol	El cabirol fou reintroduït al Parc Natural el 1995 i està en expansió des d'aleshores han estat observats un total de 5 en aquesta zona. El conill presenta una elevada mortalitat degut a la malaltia vírica hemorràgica. És la base alimentària de nombrosos depredadors. Des de l'any 2001, el porc senglar presenta un estancament en el creixement de les seves poblacions, degut a la mortalitat intrauterina provocada per una malaltia infecciosa. Tot i això el seu nombre continua essent molt elevat.

Font: PALS municipal a partir de les dades del Parc Natural de la Zona Volcànica de la Garrotxa

ESPAIS NATURALS PROTEGITS I CONNECTIVITAT BIOLÒGICA

Al terme municipal de Sant Aniol de Finestres trobem les següents figures de protecció ambiental presents al planejament sectorial i a la normativa comunitària:

Hàbitats d'interès comunitari

Els hàbitats d'interès comunitari (HIC), llistats a l'annex I de la Directiva 92/43/CEE, són una selecció dels hàbitats naturals presents a la UE dels quals cal conservar mostres representatives que en garanteixin la conservació dins el territori de la UE.

El Consell de les comunitats europees va aprovar l'any 1992 la Directiva 92/43/CEE relativa a la conservació dels hàbitats naturals i de la fauna i la flora silvestres, amb l'objectiu de contribuir a garantir la biodiversitat en el territori europeu dels estats membres.

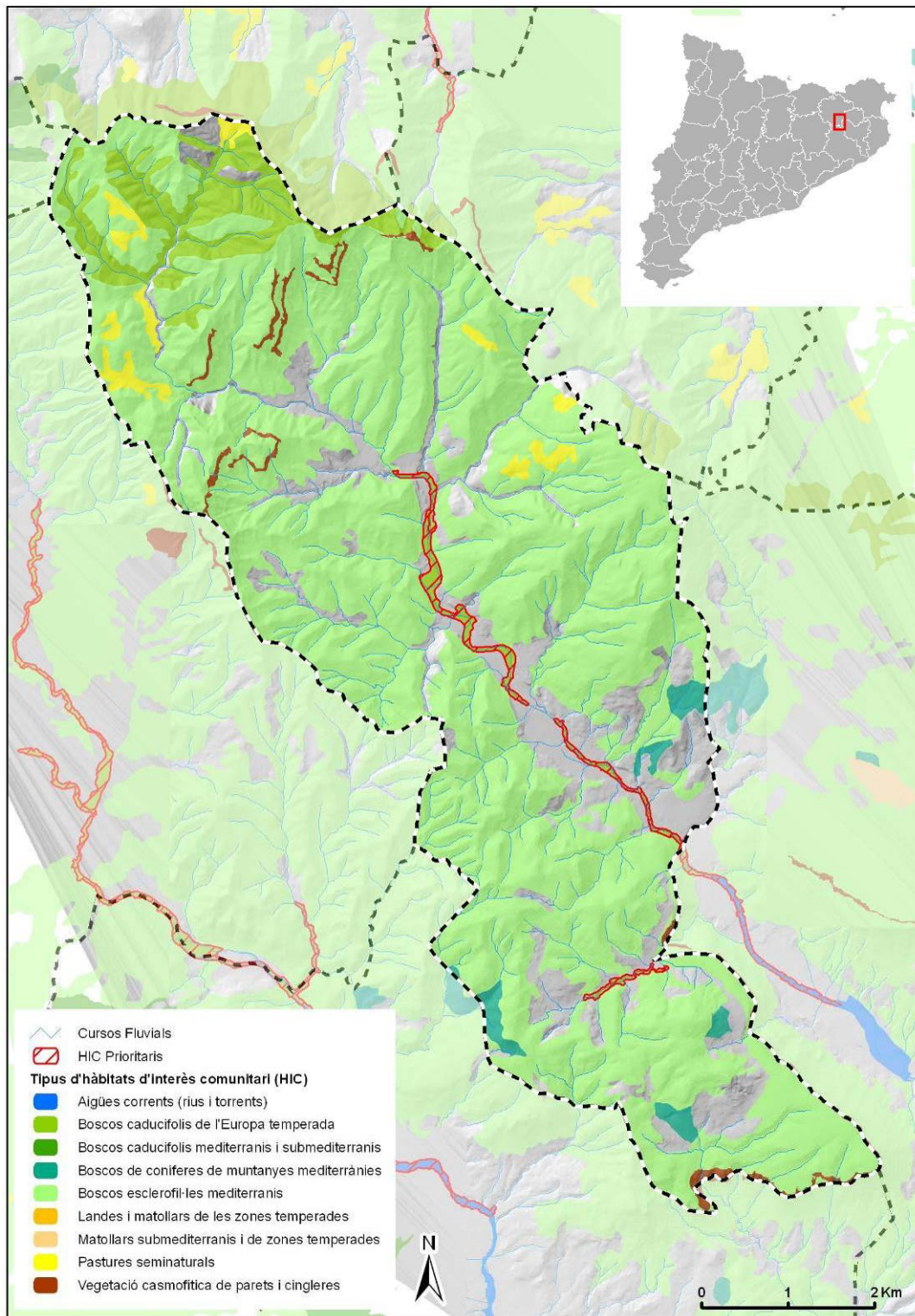
Aquesta Directiva defineix els hàbitats naturals d'interès comunitari com aquells que compleixin alguna d'aquestes característiques (i que venen recollits a l'annex I de la Directiva):

- Es troben amenaçats de desaparició en la seva àrea de distribució natural.
- Tenen una àrea de distribució reduïda a causa de la seva regressió o a causa de tenir una àrea reduïda per pròpia naturalesa.
- Són exemples representatius d'una o diverses de les sis regions biogeogràfiques en què es troba la UE.

Per últim, la directiva defineix com hàbitats naturals prioritaris, d'entre els hàbitats naturals d'interès comunitari com aquells amenaçats de desaparició (i que queden recollits al punt "a" de l'annex) la conservació dels quals suposa una especial responsabilitat per a la comunitat a causa de la importància de la proporció de la seva àrea de distribució natural inclosa en el territori d'aquesta.

A Sant Aniol de Finestres, els principals hàbitats d'interès comunitari corresponen majoritàriament a les zones d'alzinar (codi 9340), i en menor mesura a pinedes mediterrànies (codi 9540), prats medioeuropeus (codi 6210) i fagedes (codi 9130). També és important destacar que els únics hàbitats catalogats com d'interès comunitari de caràcter prioritari corresponen a vernedes i altres boscos de ribera afins (bàsicament els que ressegueixen el curs de la riera de Llémna). El mapa següent representa aquests hàbitats agrupats per tipologia:

Figura. Tipus d'hàbitats d'interès comunitari dominants presents a Sant Aniol de Finestres



Font: lavola a partir de la cartografia d'hàbitats de Catalunya (DMAH)

Parc Natural de la Zona Volcànica de la Garrotxa (PNZVG)

El Parc Natural de la Zona Volcànica de la Garrotxa (PNZVG) és el millor exponent de paisatge volcànic de la península Ibèrica. Té una quarantena de cons volcànics i més de 20 colades de laves basàltiques. L'orografia, el sòl i el clima proporcionen una variada vegetació, sovint exuberant, amb alzinars, rouredes i fagedes d'excel·lent valor paisatgístic.

Recentment, el Parc ha vist modificats els seus límits a través del DECRET 41/2008, de 26 de febrer, *de modificació dels límits del Parc Natural de la Zona Volcànica de la Garrotxa, de declaració de reserves naturals parcials i de concreció topogràfica de l'àmbit territorial del Parc Natural i de les seves reserves naturals*.

Precisament, una d'aquestes modificacions afecta el terme de Sant Aniol, ja que s'ha incorporat el sector meridional de la Serra de Finestres (al Decret es descriuen detalladament els nous límits). Amb la nova delimitació, el PNZVG passa a ocupar 15.309 ha de territori, de les quals aproximadament 1.623 ha es troben dins el límit municipal de Sant Aniol (el que representa un 34,2% del terme).

Pla d'espais d'interès natural (PEIN)

El Pla d'Espais d'Interès Natural (PEIN), que té la condició de pla territorial sectorial, va ser redactat i tramitat d'acord amb el que disposa la Llei 12/1985, d'espais naturals. Conté un conjunt de 144 espais naturals considerats d'un interès natural de primer ordre, als quals dota d'un règim de protecció de caràcter bàsic. Aquesta protecció bàsica es concreta en un conjunt de normes - Annex del Decret 328/1992 - que, des del moment de l'aprovació del PEIN, han estat aplicades a tots els espais del Pla o només a alguns d'ells, segons cada cas.

Dins el terme municipal de Sant Aniol trobem l'espai Zona Volcànica de la Garrotxa, que segons la delimitació definitiva aprovada (data DOGC 29/02/2008) coincideix amb els límits del PNZVG, i per tant té una extensió aproximada de 15.309 ha. Igualment, unes 1.623 ha es troben dins el límit municipal de Sant Aniol (el 34,2% del territori).

A l'oest del terme també trobem l'espai **Muntanyes de Rocacorba** (3172,65 ha en total), que pràcticament limita amb el municipi a la frontera amb Sant Martí de Llémena i Mieres. Per sota d'aquest espai trobem el del **Puig de la Banya del Boc** (237,9 ha), a uns 2 Km a l'oest del terme de Sant Aniol.

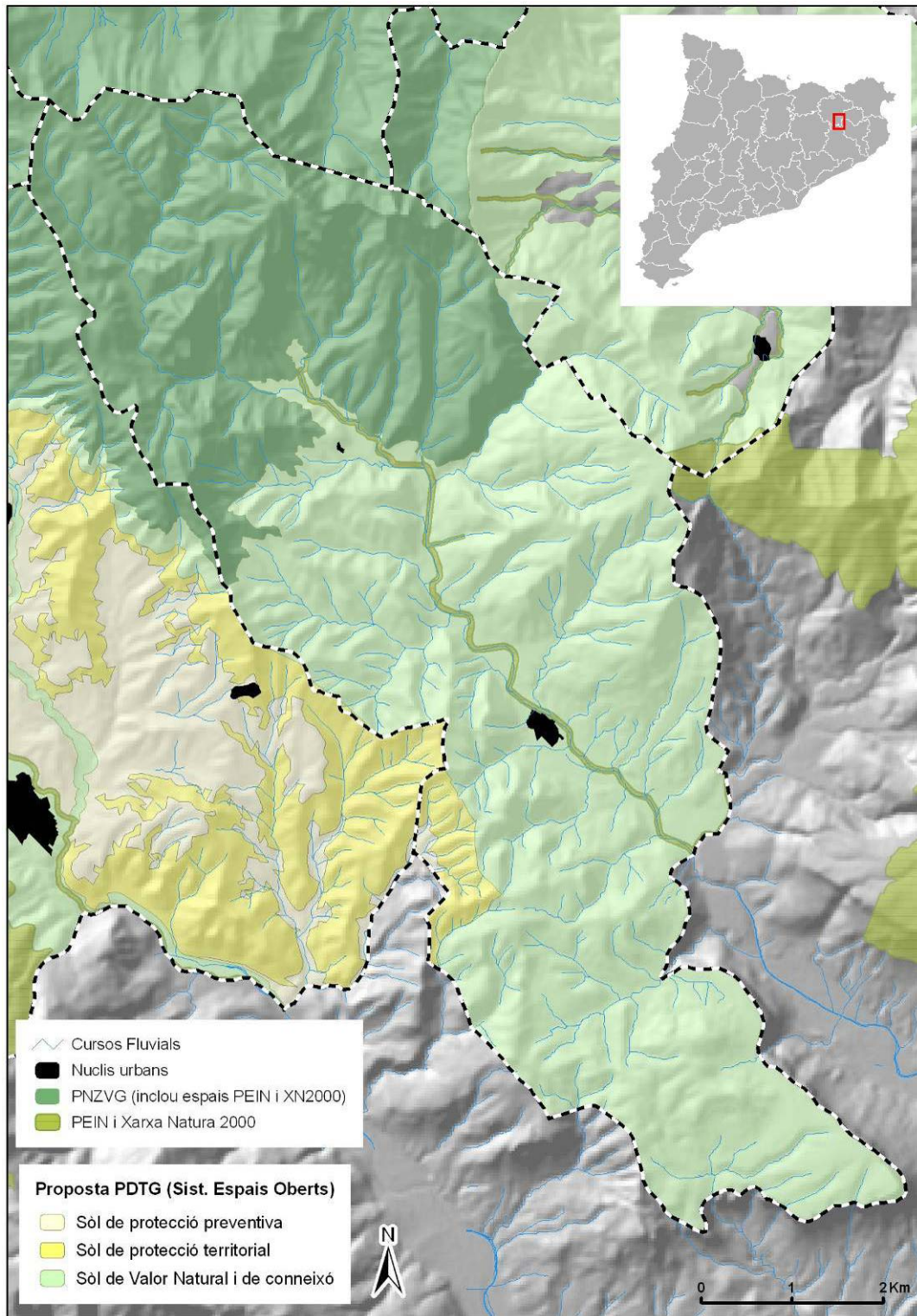
Xarxa Natura 2000

La Directiva Hàbitats (Directiva 92/43/CEE) preveu l'establiment per part dels estats membres d'una xarxa d'espais naturals amb l'objectiu de "contribuir a garantir la biodiversitat a través de la conservació dels hàbitats naturals i de la fauna i flora silvestres en el territori europeu dels estats membres". Aquesta xarxa, que s'ha anomenat Natura 2000, haurà de garantir el manteniment (o el restabliment) en un estat de conservació favorable dels hàbitats i les espècies en la seva àrea de distribució natural dins el territori de la Unió Europea (UE). La xarxa Natura 2000 inclou els hàbitats d'interès comunitari de més interès de Catalunya.

Dins el terme municipal de Sant Aniol, trobem l'espai "Zona Volcànica de la Garrotxa" (Codi ES5120004), corresponent al PNZVG i l'espai PEIN homònim. També trobem l'espai "**Riu Llémena**" (Codi ES5120020) que correspon a la franja de protecció de la riera de Llémena i que per tant travessa aproximadament el municipi de Nord a Sud. De les 115,4 ha que

comprèn aquest espai, aproximadament 60,6 ha es troben dins els límits municipals de Sant Aniol.

Figura. Figures de protecció ambiental presents a Sant Aniol de Finestres



Font: lavola a partir de diverses bases del DMAH i el PDTG