

MEMÒRIA SOCIAL, AVANÇ

Avanç de planejament

Octubre 2008



EQUIP REDACTOR: TALLER D'ARQUITECTURA I TERRITORI

José González Baschwitz, arquitecte director
Núria Colomé Montull, arquitecta
Noemí Herrero Muñoz, arquitecta
Armando Méndez Pérez, geògraf

COL-LABORADORS:

AGRO 90, estudis ambientals
Giró advocats, estudis jurídics

PLA D'ORDENACIÓ URBANÍSTICA MUNICIPAL DE RIELLS I VIABREA

ÍNDEX DE LA MEMÒRIA SOCIAL

1. DINÀMIQUES DEMOGRÀFIQUES	3
1.1 CREIXEMENT DE POBLACIÓ	3
1.1.1 Creixement natural.....	4
1.1.2 Saldo migratori.....	6
1.1.3 Creixement total de la població.....	8
1.2 POBLACIÓ D'ORIGEN ESTRANGER	9
1.2.1 Incidència en el creixement.....	9
2. FORMACIÓ DE LLARS I TIPUS	12
2.1 CREIXEMENT DE LA POBLACIÓ I FORMACIÓ DE LLARS	12
2.2 GRANDÀRIA MITJA DE LES LLARS	12
2.3 NOMBRE DE PERSONES DE LA LLAR.....	12
2.4 LLARS SEGONS EL TIPUS DE NUCLI	13
3. PARC D'HABITATGES	15
3.1 HABITATGES PRINCIPALS I NO PRINCIPALS	15
3.2 HABITATGES DE NOVA CONSTRUCCIÓ	15
3.3 CARACTERÍSTIQUES DEL PARC D'HABITATGES.....	16
3.4 ESTAT DE CONSERVACIÓ I ANTIGUITAT DELS HABITATGES PRINCIPALS	16
3.4.1 Ocupació dels habitatges	17
4. POBLACIÓ I LLARS A L'HORIZÓ 2025.....	18
4.1 PROJECCIONS DE POBLACIÓ	18
4.2 PROJECCIONS DE LLARS I HABITATGES PRINCIPALS NECESSARIS.....	21

1. DINÀMIQUES DEMOGRÀFIQUES

1.1 CREIXEMENT DE POBLACIÓ

Riells i Viabrea ha seguit una dinàmica de continu creixement des de l'any 1975 fins a l'actualitat. En aquest període podem separar 3 etapes, cadascuna d'uns 10 anys amb creixements relatius cada vegada més elevats.

Creixement anual de la població

Any	Població	Absolut	Relatiu
1.975	443		
1.976	455	12	2,71%
1.977	472	17	3,74%
1.978	478	6	1,27%
1.979	494	16	3,35%
1.980	516	22	4,45%
1.981	538	22	4,26%
1.982	554	16	2,97%
1.983	569	15	2,71%
1.984	612	43	7,56%
1.985	632	20	3,27%
1.986	742	110	17,41%
1.987	764	22	2,96%
1.988	809	45	5,89%
1.989	870	61	7,54%
1.990	911	41	4,71%
1.991	998	87	9,55%
1.992	1.038	40	4,01%
1.993	1.106	68	6,55%
1.994	1.193	87	7,87%
1.995	1.298	105	8,80%
1.996	1.429	131	10,09%
1.997	1.557	128	8,96%
1.998	1.686	129	8,29%
1.999	1.862	176	10,44%
2.000	2.043	181	9,72%
2.001	2.160	117	5,73%
2.002	2.332	172	7,96%
2.003	2.541	209	8,96%
2.004	2.818	277	10,90%
2.005	3.035	217	7,70%
2.006	3.238	203	6,69%
2.007	3.465	227	7,01%

Font: elaboració pròpia a partir idescat

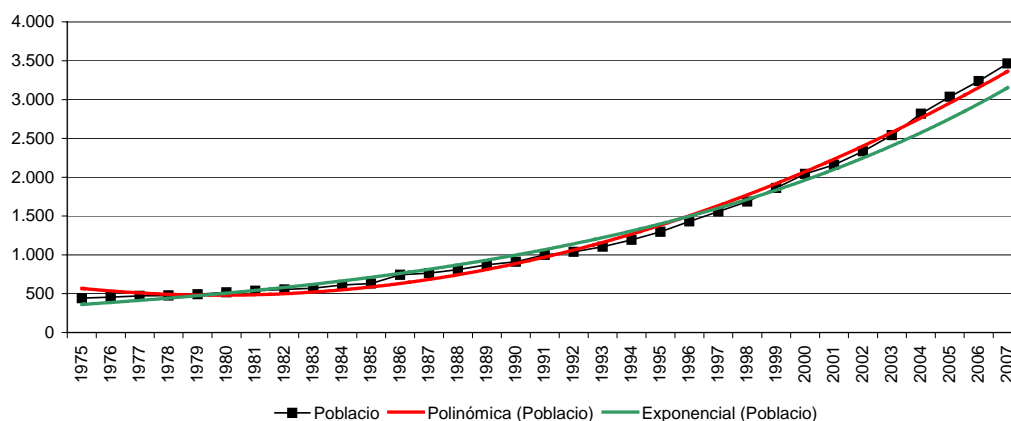
*Dades extrapolades per falta d'informació

En el primer període, des de 1975 fins a 1985, el creixement s'inicià amb unes taxes anuals d'entre el 2 i el 4,5% que portà a un increment de població de 220 habitants (49,7%) respecte de la població de l'origen del cycle. Aquest període es tanca amb un fortíssim increment de població l'any 1986 (superior al 17%) segurament degut a l'actualització de dades censals. Aquesta dada ens aboca a un creixement en 11 anys del 67,5% de la població.

A partir d'aquest punt d'inflexió el creixement relatiu any a any augmenta, situant-se entre el 5 i el 8% fins l'any 1995. Això porta a un augment entre 1986-1995 de 556 habitants, equivalent al 75% de la població.

El darrer període, que el podem allargar fins les darreres dades del padró ha estat encara superior, tant en dades absolutes com relatives. Així la forquilla d'increment relatiu anual s'ha situat entre el 7 i el 10%, únicament amb un valor inferior (del 5,73% l'any 2001). Aquesta darrera escalada de la població ha conduït a un creixement absolut durant aquest període de 2.167 habitants i un de relatiu del 167% en 12 anys.

Creixement de la població 1975-2007



Per tal de poder analitzar adequadament aquest creixement caldrà valorar separatament la repercussió que en ell han tingut els diferents components d'aquest creixement. Aquests són:

- el creixement natural: saldo entre naixements i defuncions
- el saldo migratori interior: diferència entre arribades i sortides de població procedent de la resta de la comarca, de la resta de Catalunya o de la resta d'Espanya.
- el saldo migratori exterior: diferència entre arribades i sortides de població estrangera.

1.1.1 CREIXEMENT NATURAL

Pel que fa al creixement natural de la població el període 1975-2007 el podem dividir en dues etapes pel que fa al creixement natural de la població. El primer període entre el 1975 i el 1995 es produeixen creixements que oscil·len entre els -3 i els 5 habitants per any, intercalant alguns períodes de creixement amb d'altres de pèrdua de població. Pràcticament en tots els casos els creixements estan per sota de l'1% de la població. El saldo entre naixements i defuncions aporta un creixement durant els 20 primers anys de tant sols 34 nous habitants. Aquesta xifra contrasta amb el creixement total de la població que se situa en aquest mateix període en els 855 habitants.

En el segon període que podem situar entre el 1996 i el 2006 el creixement, tot i que assoleix valors relatius molt poc per sobre de l'1% pràcticament tots els anys el creixement es produeix de manera continuada amb una repuntada els 2 darrers anys.

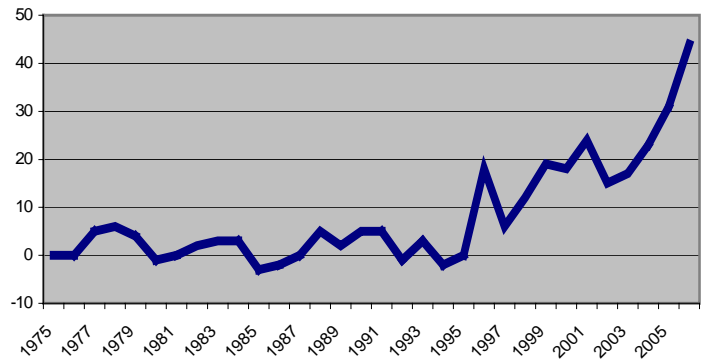
Creixement anual de la població

Any	Població	Absolut	Relatiu
1.975	443		
1.976	455	12	2,71%
1.977	472	17	3,74%
1.978	478	6	1,27%
1.979	494	16	3,35%
1.980	516	22	4,45%
1.981	538	22	4,26%
1.982	554	16	2,97%
1.983	569	15	2,71%
1.984	612	43	7,56%
1.985	632	20	3,27%
1.986	742	110	17,41%
1.987	764	22	2,96%
1.988	809	45	5,89%
1.989	870	61	7,54%
1.990	911	41	4,71%
1.991	998	87	9,55%
1.992	1.038	40	4,01%
1.993	1.106	68	6,55%
1.994	1.193	87	7,87%
1.995	1.298	105	8,80%
1.996	1.429	131	10,09%
1.997	1.557	128	8,96%
1.998	1.686	129	8,29%
1.999	1.862	176	10,44%
2.000	2.043	181	9,72%
2.001	2.160	117	5,73%
2.002	2.332	172	7,96%
2.003	2.541	209	8,96%
2.004	2.818	277	10,90%
2.005	3.035	217	7,70%
2.006	3.238	203	6,69%
2.007	3.465	227	7,01%

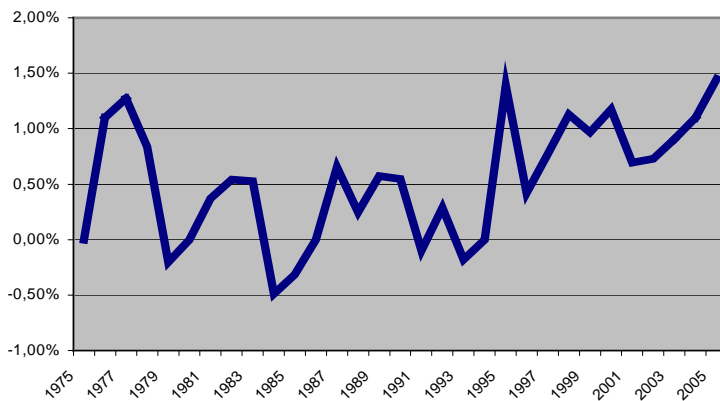
Font: elaboració pròpia a partir idescat

*Dades extrapolades per falta d'informació

Creixement natural absolut



Creixement natural relatiu



1.1.2 SALDO MIGRATORI

- **Saldo migratori intern**

El saldo migratori intern ha estat el factor determinant en l'augment continuat de la població de Riells i Viabrea durant els darrers 30 anys. Durant tot el període estudiat (1975-2007) es produeix un increment de la població degut a l'arribada des d'altres punts d'Espanya de 2588 nous habitants.

Donada la gran importància d'aquest factor en el creixement de la població del municipi, els mateixos períodes que han marcat el creixements de la població general analitzat en el punt anterior, són els que han marcat el creixement degut als saldos migratoris interns. Amb un creixement més moderat, a l'entorn del 4% anual fins l'any 1985. Amb una repuntada el 1986 que eleva la xifra al 15% de la població empadronada al municipi aquell mateix any. A partir d'aquesta data les noves arribades se situen entre el 5 i el 9% anual durant tota la resta del període. Com veurem, els saldos interns no reflecteixen la repuntada final del creixement total, que s'ha degut fonamentalment a l'inici de l'arribada de la població estrangera.

Pel que fa a la distribució d'aquesta població segons el lloc de procedència és important assenyalar que pràcticament tot el creixement s'ha degut a població provinent d'altres províncies catalanes, fonamentalment de població de l'entorn de Barcelona. Aquest augment de població ha tingut valors cada vegada més alts, mantenint-se cada any a l'entorn entre el 5 i el 9% de la població resident al municipi. Aquest increment relatiu va tenir el punt màxim l'any 2003, any en el qual va significar un 10% de la població (i 252 nous habitants) des d'aleshores ha baixat en valors d'entre el 5 i el 6%.

Saldo migratori, segons lloc de procedència

Any	Població	Mateixa comarca	Resta província	Resta Catalunya	Resta Espanya	Total interior	Salado relatiu
1988	809	19	1	33	7	60	7%
1989	870	-7	0	43	7	43	5%
1990	911	1	-1	39	0	39	4%
1991	998						
1992	1.038	-1	-1	59	4	61	6%
1993	1.106	6	3	77	0	86	8%
1994	1.193	17	1	89	0	107	9%
1995	1.298	-9	1	81	4	77	6%
1996	1.429						
1997	1.557	13	6	129	-2	146	9%
1998	1.686	7	0	103	-3	107	6%
1999	1.862	8	-2	157	6	169	9%
2000	2.043	-9	3	110	3	107	5%
2001	2.160	8	-1	159	6	172	8%
2002	2.332	9	-5	216	0	220	9%
2003	2.541	-1	-13	250	16	252	10%
2004	2.818	-6	-13	180	-5	156	6%
2005	3.035	-26	-3	201	-1	171	6%
2006	3.238	-9	-1	155	4	149	5%
Augment població		20	-25	2.081	46	2.122	66%

Font: elaboració pròpia a partir idescat

- **Saldo migratori extern**

El saldo migratori intern és, en termes absoluts, un valor poc rellevant durant pel que fa al seu pes en el creixement de la població de Riells i Viabrea. Tot i això podem distingir-hi dos períodes, un primer que durà fins l'any 2004 amb creixements anuals que estaven entorn al 0,1-0,3% de la població del municipi i una etapa final en la qual l'arribada de nova població ha anat pujant situant-se el 2006 en el 0,74 de la població del municipi.

Saldo migratori extern, segons lloc de procedència

Any	Població	Resta UE	Resta Europa	Àfrica	Amèrica	Àsia	Oceania	No consta	Total exterior	Saldo relatiu
1988	809	2	0	0	0	0	0		2	0,25%
1989	870	4	0	0	0	0	0		4	0,46%
1990	911	0	0	0	0	0	0		0	0,00%
1991	998									
1992	1.038	0	0	1	0	0	0		1	0,10%
1993	1.106	1	0	0	0	0	0		1	0,09%
1994	1.193	0	0	0	0	0	0		0	0,00%
1995	1.298	4	0	0	0	0	0		4	0,31%
1996	1.429									
1997	1.557	0	4	0	0	0	0		4	0,26%
1998	1.686	9	9	0	4	0	0		22	1,30%
1999	1.862	0	0	0	2	0	0		2	0,11%
2000	2.043	4	0	0	5	0	0		9	0,44%
2001	2.160									
2002	2.332									
2003	2.541									
2004	2.818	1	0	1	14	0	0	0	16	0,57%
2005	3.035	3	0	0	17	0	0	0	20	0,66%
2006	3.238	5	4	3	18	0	0	-6	24	0,74%
Augment població		33	17	5	60	0	0	-6	109	3,37%

Font: elaboració pròpia a partir idescat

Així doncs si comparem el pes que han tingut en el creixement de la població els 3 factors analitzats (creixement natural, saldo migratori intern i saldo migratori extern) podem veure com el major pes el té la població provinent de l'entorn de Barcelona, però com els darrers anys el pes relatiu d'aquest creixement ha anat baixant, mentre que l'augment degut tant als naixements, com a la migració exterior ha anat pujant.

1.1.3 CREIXEMENT TOTAL DE LA POBLACIÓ

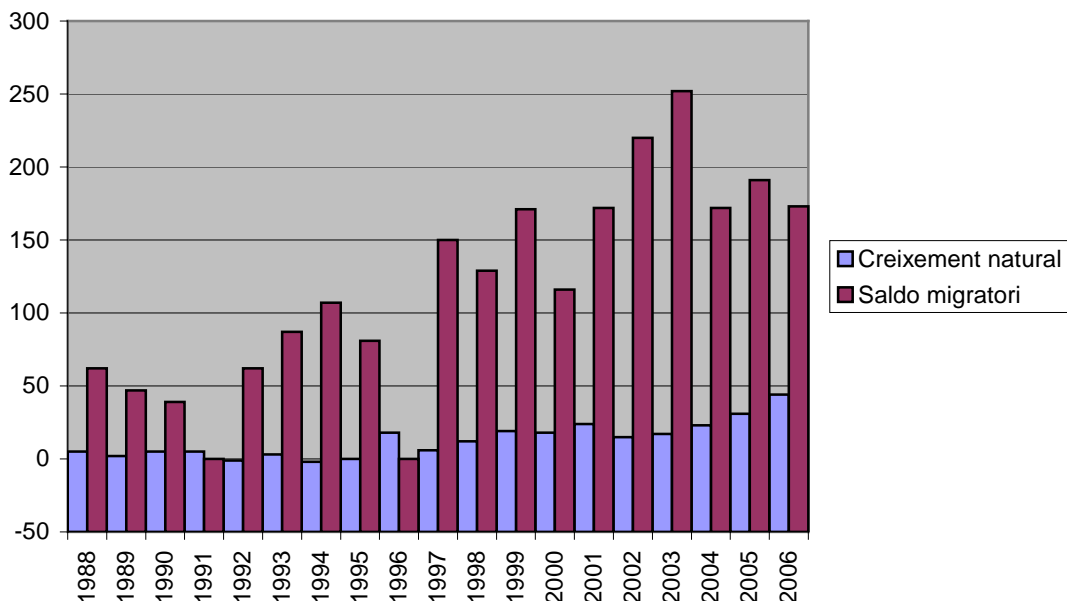
Creixement de la població, segons tipus

Any	Població	Creixement natural		Saldo intern		Saldo extern	
		total	%	Total	%	Total	%
1988	809	5	0,62%	60	7,4%	2	0,25%
1989	870	2	0,23%	43	4,9%	4	0,46%
1990	911	5	0,55%	39	4,3%	0	0,00%
1991	998	5	0,50%		0,0%		
1992	1.038	-1	-0,10%	61	5,9%	1	0,10%
1993	1.106	3	0,27%	86	7,8%	1	0,09%
1994	1.193	-2	-0,17%	107	9,0%	0	0,00%
1995	1.298	0	0,00%	77	5,9%	4	0,31%
1996	1.429	18	1,26%		0,0%	0	0,00%
1997	1.557	6	0,39%	146	9,4%	4	0,26%
1998	1.686	12	0,71%	107	6,3%	22	1,30%
1999	1.862	19	1,02%	169	9,1%	2	0,11%
2000	2.043	18	0,88%	107	5,2%	9	0,44%
2001	2.160	24	1,11%	172	8,0%		
2002	2.332	15	0,64%	220	9,4%		
2003	2.541	17	0,67%	252	9,9%		
2004	2.818	23	0,82%	156	5,5%	16	0,57%
2005	3.035	31	1,02%	171	5,6%	20	0,66%
2006	3.238	44	1,36%	149	4,6%	24	0,74%
Augment població		244	7,5%	2.122	66%	109	3%

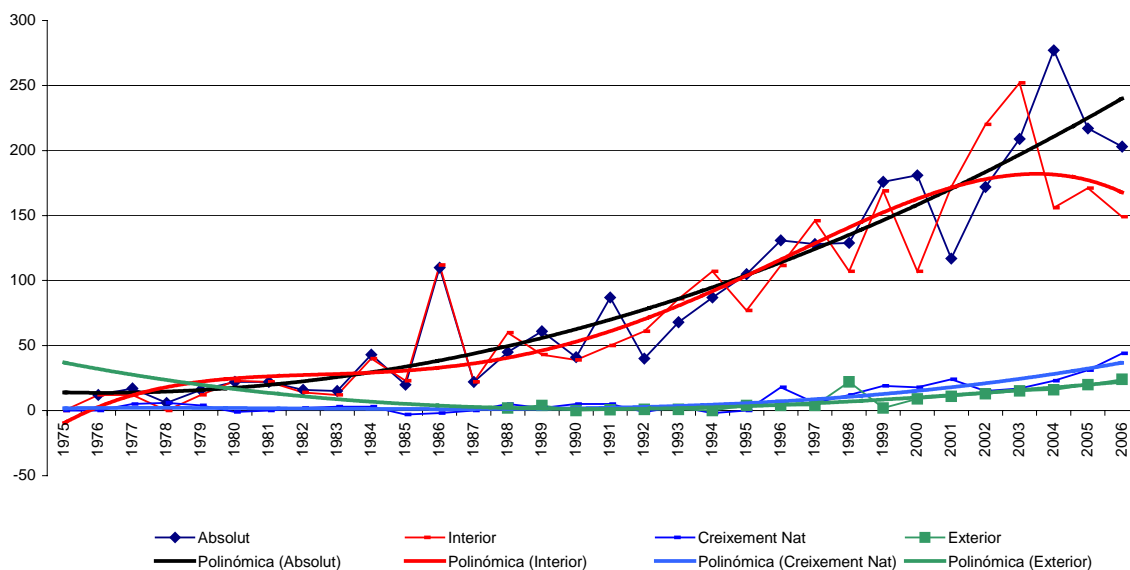
Font: elaboració pròpia a partir idescat

L'any 2006 el 4,6% de la població provenia de la migració interior del mateix any, i el 2,1 de la suma del creixement natural i la migració externa. Mentre que l'any 1988, primer any del qual es disposa de dades de migració exterior el % de població degut a migracions internes del mateix any era del 7,4% i la suma dels altres dos factors ni tant sols arribava a l'1%.

Creixement desagregat



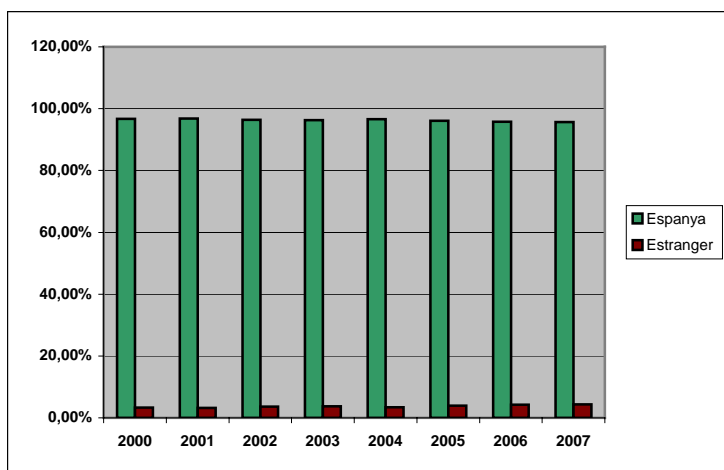
Creixement de la població 1975-2007, segons origen



1.2 POBLACIÓ D'ORIGEN ESTRANGER

1.2.1 INCIDÈNCIA EN EL CREIXEMENT

Malgrat un cert augment els últims anys, La incidència de la població estrangera en el creixement del municipi es mínima. El percentatge de nous nadius de fora del estat espanyol representa, l'any 2007, tan sols un 4,36%, gairebé una tercera part de la mitjana catalana pel mateix any (11,9%). En aquest aspecte la dinàmica demogràfica de Riells i Viabrea està majoritàriament determinada per la migració interna.



Any	Espanya	Estranger
2007	95,64%	4,36%
2006	95,80%	4,20%
2005	96,11%	3,89%
2004	96,56%	3,44%
2003	96,30%	3,70%
2002	96,40%	3,60%
2001	96,76%	3,24%
2000	96,72%	3,28%

En funció de la procedència s'ha produït un canvi important els darrers anys, a partir de l'any 2002 la comunitat sudamericana comença a superar, cada cop amb més claredat, els ciutadans de l'UE, fins llavors el col·lectiu estranger més nombrós.

Actualment els ciutadans provinents d'Amèrica del Sud són el contingent estranger amb més pes demogràfic al municipi (2,16%) seguits dels provinents de països de la Unió Europea (1,18%).

Població per nacionalitat

Any	Espanya	Resta UE	Resta Europa	Àfrica	Amèrica del Nord i Central	Amèrica del Sud	Àsia i Oceania	Total
2007	3.314	41	12	20	3	75	0	3.465
2006	3.102	32	18	16	2	66	2	3.238
2005	2.917	36	10	15	3	53	1	3.035
2004	2.721	30	17	5	5	39	1	2.818
2003	2.447	31	12	7	6	37	1	2.541
2002	2.248	30	9	9	5	30	1	2.332
2001	2.090	31	9	7	5	18	0	2.160
2000	1.976	27	17	3	4	16	0	2.043

Les característiques de la població estrangera a Riells i Viabrea no fa preveure a mig plaç una incidència important dels processos demogràfics que s'estan produint a la resta del país associats a la arribada de població immigrada: augment de la fertilitat, reunificació familiar, efecte crida, etc.

2. FORMACIÓ DE I TIPUS LLARS

2.1 CREIXEMENT DE LA POBLACIÓ I FORMACIÓ DE LLARS

Abans d'iniciar l'explicació sobre l'evolució de les llars a Riells i Viabrea els darrers anys, entenem que és necessari assenyalar que, per "llar" s'entenen aquells habitatges del municipi que són utilitzats com a habitatges principals (o primera residència).

Per altra banda cal assenyalar que en l'estudi de les llars s'han hagut d'utilitzar dades d'Institut d'Estadística de Catalunya ja que l'ajuntament no disposa d'informació referent a les llars.

La formació de llars al municipi tingut un creixement sostingut, entorn del 25% cada decenni, durant el període 1981-2001. A partir de llavors es produeix una frenada d'aquest creixement que no té reflex en el creixement de la població, això ens porta a pensar en futurs processos associats a la pressió demogràfica sobre l'habitatge municipal.

Formació de llars i població

Any	Total	% Variació	Població	% Variació
1981	830		538	
1991	1.348	23,44%	998	13,28%
2001	1.922	25,97%	2160	33,54%
2007	2.210	13,03%	3465	37,66%

2.2 GRANDÀRIA MITJA DE LES LLARS

La dimensió mitjana de les llars ha anat disminuint lleugerament amb força regularitat entre els anys 1981-2001 seguint una tendència generalitzada a nivell nacional de reducció del nombre d'habitants de les llars. Només observem un lleuger creixement d'aquest paràmetre durant el quinquenni 1991-1996 amb un fort creixement demogràfic i el menor increment de llars del període esmentat. Aquesta aparent inversió del procés desapareix totalment el següent quinquenni.

Ocupació de les llars

Any	Ocupació
1981	3,52
1986	3,14
1991	3,12
1996	3,26
2001	2,65

2.3 NOMBRE DE PERSONES DE LA LLAR

Els percentatges de llars per habitants i la seva evolució al llarg del quinquenni 1996-2001 ha estat força semblant al de la resta del territori català. Les llars més petites i les més grans (1,2, 7 i 8 persones) son les úniques que han experimentat un creixement positiu sent un reflex més del procés de decreixement de la llar tradicional. D'aquesta manera les llars de menys de 3 persones representen ja quasi un 50% del total municipal (tot i així encara podem veure una elevada proporció de llars formades per 3 i 4 membres, que sumen més d'un 40%).

Percentatge de llars segons nombre d'habitants

	Any	1	2	3	4	5	6	7	8	9 i més	Total llars
Riells i Viabrea	2001	19,1	29,3	20,5	21,7	6,6	1,7	0,6	0,5	0	816
	1996	17,4	26,8	20,9	22,5	8,7	3,2	0,2	0,2	0	493
Selva	2001	21,3	26,6	21,8	20,8	6,3	2	0,6	0,3	0,2	42.375
	1996	16,7	25,8	22,8	22,6	8,3	2,7	0,7	0,2	0,1	35.803
Catalunya	2001	20,9	28	22,4	20	6	1,8	0,5	0,2	0,2	2.315.856
	1996	17,3	26,6	22,5	22,1	8,1	2,3	0,7	0,2	0,1	2.097.955

2.4 LLARS SEGONS EL TIPUS DE NUCLI

La tipologia de les llars de Riells i Viabrea es força semblant a la que caracteritza majoritàriament les llars catalanes. Les principals diferències, aquelles que caracteritzen el municipi, son:

- El percentatge de llars composades per parelles sense fills és sensiblement més elevat que la mitjana catalana.
- El percentatge de llars formades per persones soles amb fills es gairebé la meitat de la mitjana del país.
- El percentatge de llars sense nucli de 2 o mes persones es, també, quasi la meitat de la mitjana del país.

Veiem doncs que el municipi es manté lleugerament al marge de dos processos importants que estan afecten a les llars catalanes, l'augment les famílies monoparentals i de les llars no familiars.

Percentatge de llars segons tipus de nucli

	Any	Sense nucli		Amb nucli				Total
		1 persona	2 o més	Parella		Pare o mare	Dos nuclis	
				sense fills	amb fills	amb fills	o més	
Riells i Viabrea	2001	19,1	1,7	27,3	43,4	4,5	3,9	816
	1996	17,4	1,6	24,1	47,1	6,5	3,2	493
Selva	2001	21,3	3,8	22,1	41,8	8,3	2,7	42.375
	1996	16,7	1,7	21,8	49,1	8,1	2,7	35.803
Catalunya	2001	20,9	4	22,4	41	9,5	2,2	2.315.856
	1996	17,3	2,6	21,1	47,1	9,4	2,4	2.097.955

3. PARC D'HABITATGES

3.1 HABITATGES PRINCIPALS I NO PRINCIPALS

Riells i Viabrea va patir un ràpid procés de construcció residencial a partir de la definició per part del Pla General vigent de les diferents urbanitzacions, però aquest creixement es va iniciar totalment lligat a la creació de segones residències.

Posteriorment s'inicià el procés de creixement de població que hem explicat al primer punt d'aquest capítol. Aquest creixement en la major part dels casos s'ha donat a partir de la primarització de les segones residències. Si analitzem les dades que ens ofereix l'Institut d'Estadística de Catalunya referents a l'evolució dels percentatges d'habitatges principals i secundaris ens trobem amb un increment molt fort de la primera residència.

Tipologia dels habitatges

Any	Habitatges					Total
	principals		no principals			
	Convencionals	Allotjaments	Secundaris	Vacants	Altres	
2001	816	0	1.072	29	5	1.922
%	42%	0%	56%	2%	0%	
1991	320	0	938	71	19	1.348
%	24%	0%	70%	5%	1%	
1981	153		579	98		830
%	18%	0%	70%	12%	0%	

3.2 HABITATGES DE NOVA CONSTRUCCIÓ

Les dades següents fan referència a abonats al servei de subministrament d'aigua, a falta de dades oficials sobre habitatges de nova construcció farem servir aquestes. La següent taula fa pensar en un creixement constant y força regular del habitatges de nova construcció en el darrer quinquenni.

Any	Abonats	Increment
2.003	1.992	70*
2.004	2.042	50
2.005	2.096	54
2.006	2.154	58
2.207	2.210	56

3.3 CARACTERÍSTIQUES DEL PARC D'HABITATGES

El municipi es caracteritza per un elevat percentatge d'habitatges força grans, gairebé el 75% tenen més de 90m², molt per sobre del percentatge comarcal (36,6%) i català (26,5%).

Els habitatges petits, inferiors a 60m², només representen a Riells i Viabrea un 3,1% del total, prop de la meitat del percentatge comarcal i gairebé una quarta part de la mitjana del país.

Així tot podem observar a nivell tendencial que els habitatges menors de 90m² han incrementat el seu percentatge durant el quinquenni 1996-2001 metre que els majors de 90m² l'han reduït. No tenim dades de si aquest procés a continuat els següents anys.

% d'habitatges per superfície

	Any	Fins a 59 m ²	De 60 a 89 m ²	De 90 a 119 m ²	De 120 i més m ²	Total
Riells i Viabrea	2001	3,1	22,7	39,7	34,6	816
	1991	2,2	19,7	43,4	34,7	320
Selva	2001	6,5	36,5	38,2	18,8	42.375
	1991	5,5	40,3	36,4	17,8	30.788
Catalunya	2001	11,1	45,3	29,3	14,3	2.315.774
	1991	13,9	48,1	25,8	12,2	1.931.172

3.4 ESTAT DE CONSERVACIÓ I ANTIGUITAT DELS HABITATGES PRINCIPALS

L'any 2001 l'estat de conservació dels edificis destinats a habitatge era bo en un 98,94% dels casos (per sobre del 90% al total de Catalunya) degut a la joventut dels mateixos com veurem més endavant. Només s'aprecia un increment poc significatiu del percentatge d'edificis ruïnosos i deficients entre els anys 1991-2001.

Estat de conservació dels edificis destinats a habitatge

Any	Estat de conservació			
	ruïnós	dolent	deficient	bo
2001	2	0	17	1768
%	0,11%	0,00%	0,95%	98,94%
1990	0	0	8	1186
%	0,00%	0,00%	0,67%	99,33%

Riells i Viabrea es un municipi de creixement tardà i explosiu com queda palès amb l'observació dels percentatges d'habitatges en funció del seu any de construcció. Més d'un 75% del parc

d'habitatges principals es posterior a 1970 (tenint en compte que les dades són de l'any 1991 podem dir que tres quartes parts del habitatges principals s'han construït els darrers 20 anys). Només un 2,81% dels habitatges principals son anteriors a l'any 1900.

Habitatges principals segons any de construcció del edifici (1991)

Any 1900	1900-1930	1931-1940	1941-1950	1951-1960	1961-1970	1971-1980	1981-1990	Total
9	11	9	4	6	40	125	116	320
2,81%	3,44%	2,81%	1,25%	1,88%	12,50%	39,06%	36,25%	

3.4.1 OCUPACIÓ DELS HABITATGES

Creuant les dades de població amb el nombre de llars existents s'obté l'ocupació de les llars principals. Contràriament al percentatge d'habitatges principals, l'ocupació (referida sempre als habitatges principals) ha anat baixant progressivament, seguint la mateixa dinàmica que s'ha donat a tota Catalunya.

Ocupació dels habitatges

Any	Total	Població	Ocupació
1981	830	538	3,52
1986	1.089	742	3,14
1991	1.348	998	3,12
1996	1.506	1429	3,26
2001	1.922	2160	2,65

4. POBLACIÓ I LLARS A L'HORIZZÓ 2025

L'estimació del nombre de llars és important en la mesura que són les que acaben per determinar el nombre d'habitatges principals necessaris, mentre que el coneixement del volum de població potencial resulta molt necessari a l'hora de dimensionar les demandes de futur de serveis i equipaments.

Per a les projeccions de llars han estat preses com a marc de referència les projeccions efectuades per l'Institut d'Estadística de Catalunya per a l'àmbit del pla territorial de Les comarques gironines. S'han considerat els escenaris de llars tendencial i alt (s'ha de tenir en compte que aquestes projeccions han estat superades en, aproximadament, un 6% l'any 2007).

Fixarem 2 escenaris que denominarem baix i alt. El baix ens parla d'una dimensió mitja de les llars superior a l'alt, o dit d'una altra manera, un nombre menor de llars pel mateix nombre de persones.

Pel que fa a les projeccions de població, les projeccions desenvolupades per l'IDESCAT a nivell comarcal també es troben actualment força desfasades, ja que la població de la Selva l'any 2007 ja superava les previsions dels escenaris baix i mitjà-baix, i gairebé igualava les del mitjà alt per l'any 2015.

Així doncs, per a la projecció del nombre d'habitants previsible pel 2025 s'han estudiat les diferents tendències que ha seguit el desenvolupament de la població al municipi, fonamentalment, les migracions interiors que com hem explicat és el factor més determinant en les dinàmiques demogràfiques que s'han donat els darrers anys al municipi. S'han definit tres escenaris possibles, l'alt, el mitjà i el baix.

4.1 PROJECCIONS DE POBLACIÓ

Per al càlcul de la població potencial de Riells i Viabrea l'any 2025 segons els tres escenaris que hem assenyalat, s'ha treballat amb tres hipòtesis possibles que prenen els seus principis en la identificació del creixement municipal els darrers anys, en el tipus de creixement i en les probabilitats que aquest continuï.

Els aspectes més importants considerats han estat:

- Les xifres oficials de població immigrada estrangera a Riells i Viabrea se situen molt per sota de les que s'estan produint a la majoria del territori en els darrers anys, al representar únicament un 3% de la població del municipi. Es d'esperar que existeixi un petit contingent no comptabilitzat que explicaria les petites diferències entre els saldos totals de població i les dades desagregades. Per altra banda, cal assenyalar que la tipologia d'habitatges actual

del municipi, amb un clar predomini de l'habitatge unifamiliar de grans dimensions i difícil accés amb transport públic, pot ésser una barrera per aquest tipus de població. El desenvolupament del nou POUM suposarà un augment de les tipologies plurifamiliar i l'aparició d'habitatge protegit que faran més accessible l'entrada al municipi per part d'aquesta població. Tot això fa previsible un augment sensible de la població immigrada d'origen estranger en els pròxims anys.

- La major part del creixement demogràfic del municipi en els darrers anys ha estat degut a la immigració d'origen nacional en un procés de primarització de la segona residència. El nou POUM preveu millores substancials a nivell d'equipaments, accessibilitat, etc, que fa preveure que la tendència actual pugui prolongar-se uns anys més. El parc d'habitatges, que ha crescut molt els darrers anys encara té un marge de creixement, que caldrà sumar al previsible empadronament de població ja resident al municipi. Aquest procés no durarà tot l'abast del pla, però previsiblement l'arribada de població en mantindrà en nivells considerablement alts arrel de l'execució de les actuacions que el poum prevegi.
- El creixement natural del municipi s'ha mantingut els darrers anys gairebé sempre al voltant del 1%, amb lleugeres oscil·lacions i puntes màximes per sobre d'aquesta xifra. Aquest creixement es força superior a la mitjana comarcal, això té la seva explicació en una estructura poblacional més jove i dinàmica que la de l'entorn immediat. El previsible augment de població immigrada, tant d'origen estranger com nacional, esmentat els anteriors paràgrafs, fa preveure que aquest factor demogràfic es mantindrà estable o augmentarà lleugerament.

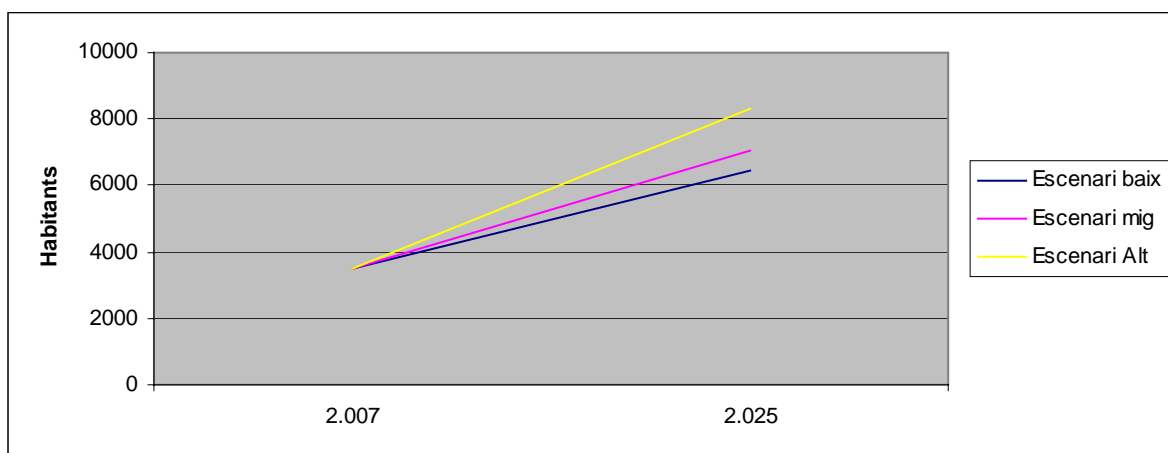
Així es planteja en primer lloc un **escenari baix** on malgrat el nou POUM el creixement natural romandrà en valors similars als dels últims anys, la immigració d'origen espanyol i el procés de primarització del habitatge secundari tendiran a estabilitzar-se i decreixer fins a valors més propis del entorn immediat i la població d'origen estranger augmentarà feblement els seus percentatges. En aquest escenari es planteja un creixement anual mitjà del 3,5%.

En l'**escenari mig** es considera que el creixement natural de la població mantindrà la mateixa tendència amb un lleuger augment respecte de l'escenari baix degut a una major arribada de gent jove en edat fèrtil. La població d'origen espanyol, en una primera etapa continua creixent a nivells similars als dels darrers anys, però es manté un parc de segona residència considerable que fa que, tot i l'impuls dels nous sectors del poum que permeten l'arribada de nova població, fonamentalment jove, el creixement s'alenteix considerablement. Pel que fa a la població d'origen estranger incrementa sensiblement la intensitat del seu flux ja que els nous habitatges generats, juntament amb la seva proximitat al transport públic en faciliten l'establiment. En aquest escenari es produirà un creixement anual mitjà del 4%.

Finalment, en l'**escenari alt**, després d'una primera etapa on es mantenen les xifres actuals de creixement de la població d'origen espanyol es produeix una disminució del creixement d'aquest col·lectiu. No obstant, aquesta disminució és inferior a la de l'escenari anterior, ja que les millores introduïdes a les urbanitzacions (millora de la xarxa d'equipaments, d'accessibilitat,...) fan que es mantingui, encara que amb menor intensitat la primarització de la segona residència. Aquest creixement anirà perdent intensitat en funció de la proximitat del punt de saturació de la capacitat de atracció i acollida del municipi. Per altra banda, les noves actuacions previstes al poum permeten l'arribada de nova població.

Pel que fa a al immigració estrangera la seva arribada s'incrementa amb els mateixos paràmetres que en l'escenari mitjà. D'acord amb aquest durant aquest període es produirà un creixement del 5%.

La població potencial de Riells i Viabrea l'any 2025 segons cadascun d'aquest escenari seria, d'acord amb l'escenari baix de 6436 habitants, es l'escenari mitjà de 7019 i en l'escenari alt de 8340. En tots tres escenaris es parteix d'una població origen igual de 3.465 habitants.



L'escenari alt es considera poc probable ja que, tot i reduir els percentatges de creixement anual dels darrers anys, està parlant d'uns índexs de creixement sostingut molt alts en relació a la situació de l'entorn immediat del municipi. Si bé el planejament incorporarà tota una sèrie d'elements de centralitat i activitat que poden atreure nova població, es considera poc probable que es puguin mantenir durant tot el període les taxes assenyalades. Tot i així no es pot descartar l'escenari.

Els altres dos escenaris, el mig i el baix, es podrien considerar els més probables, ja que incorporen elements de moderació del creixement, però sempre en uns índexs anuals i una continuïtat al llarg de tot el període que es consideren adequats a l'evolució dels darrers anys i a la consolidació d'actuacions tant de tipus residencial com de generació d'activitats que s'estan desenvolupant o es volen desenvolupar al municipi.

Per acabar cal posar de relleu que a la incertesa habitual de les projeccions d'aquest tipus, en el cas de Riells i Viabrea s'ha d'afegir el risc de projectar unes dades força allunyades de la mitjana catalana i que podrien respondre a situacions més aviat conjunturals que estructurals.

4.2 PROJECCIONS DE LLARS I HABITATGES PRINCIPALS NECESSARIS

Com ja hem indicat per la projecció de les llars a Riells i Viabrea en l'horitzó del 2025 s'han pres com a marc de referència les projeccions efectuades per l'institut d'estadística de Catalunya en l'àmbit del Pla territorial de les Comarques Gironines.

Com hem vist, la dimensió mitja de la llar al municipi l'any 2001 era de 2,65 habitants per habitatge principal. Pel que fa a l'àmbit del Pla territorial es parteix d'una dimensió mitjana per l'any 2002 de 2,7 i 2,68 segons sigui l'escenari tendencial o alt.

Aquesta similitud en l'origen fa que es consideri adequat prendre com marc aquestes projeccions.

En l'**escenari tendencial**, això és les llars més grans i, per tant menor nombre de llars, es considera que el pes de les famílies d'origen estranger es farà sentir, evitant una caiguda ràpida de l'ocupació de les llars. També es veurà l'efecte de la formació de llars de parelles joves amb 1 o 2 fills com a conseqüència de l'augment de l'oferta d'habitatge de protecció pública. Aquests dos fets contrarestaran el pes de les llars unipersonals que tendeixen a augmentar. En aquest escenari es considera una ocupació dels habitatges principals de 2,39 habitants per llar.

Per contra, en l'**escenari alt** (llars més petites i per tant més nombre de llars) es considera que les llars de major dimensió no podran contrarestar la tendència a l'augment de les llars unipersonals. En aquest escenari s'obté una ocupació de la llar de 2,18 persones.

Per cadascun dels tres escenaris de població plantejats s'han calculat el nombre de llars necessàries:

	Població	Nombre de llars	
		Alt	Tendencial
Escenari alt	8.339	3.825	3.489
Escenari mig	7.019	3.220	2.937
Escenari baix	6.436	2.952	2.693

El nombre de llars, com hem assenyalat són els habitatges principals amb els quals Riells i Viabrea hauria de comptar l'any 2025, però no el nombre d'habitatges totals que el POUM haurà de preveure per encabir aquesta població. Per tal de poder valorar el nombre total d'habitatges que el pla haurà de preveure caldrà establir la proporció entre habitatges principals que existiran i habitatges secundaris i buits.

Com ja hem vist el procés de primarització del habitatge secundari es un dels factors més importants del creixement demogràfic del municipi i sembla que encara no ha tocat sostre. Es fa difícil valorar quina serà l'evolució de la relació entre habitatges principals i secundari o buit en l'horitzó del pla. Per fer una hipòtesi es parteix del fet que durant aquest període la proporció d'habitatge de protecció pública que es desenvoluparà al municipi serà molt superior a l'existent fins ara (seran d'aplicació la normativa urbanística i la nova llei del dret a l'habitatge) facilitant al fixació de població.

Així doncs, per poder calcular el nombre d'habitatges necessaris en l'horitzó del pla es fixa un percentatge del 75% d'habitatges principals. D'això resulta que, si considerem l'escenari alt com aquell amb majors necessitats d'habitatges. Les necessitats d'habitatges resultant serien:

	Escenari tendencial	Escenari alt
Habitatges principals 2025	3489	3825
Habitatges totals 2025 (75% principals)	4536	4973
Habitatges actuals	2210	
Habitatges a preveure 2025	2326	2763

Així doncs les necessitats d'habitatge estimades per a l'any 2025 se situaran a l'entorn dels 5.500 habitatges.