

MODIFICACIÓ PUNTUAL NÚMERO 2 DEL POUM DE MAIÀ DE MONTCAL. CANVI TRAÇAT CAMÍ



**PROMOTOR:
AJUNTAMENT DE MAIÀ DE MONTCAL**

Redactor:
Lluís Bosch Puig

Juliol 2022

ÍNDEX

1.- MEMÒRIA.....	4
1.1.- OBJECTE I JUSTIFICACIÓ	4
1.2.- PROMOCIÓ I REDACCIÓ.....	5
1.3.- NORMATIVA D'APLICACIÓ	5
1.4.- DESCRIPCIÓ TRAMS I FINQUES AFECTADES.....	5
1.4.1.- <i>Descripció de les finques afectades per la modificació de traçat 1</i>	5
1.4.2.- <i>Descripció de les finques afectades per la modificació de traçat 2</i>	9
1.5.- PROPOSTA MODIFICACIÓ TRAÇAT 1.....	12
1.6.- AFECTACIÓ / DESAFECTACIÓ DEL TRAM 1 DE CAMÍ.....	13
1.7.- PROPOSTA MODIFICACIÓ TRAÇAT 2.....	14
1.8.- AFECTACIÓ / DESAFECTACIÓ DEL TRAM 2 DE CAMÍ.....	15
1.9.- CESSIONS I RESERVES COMPLEMENTÀRIES.....	16
1.10.- INFORME DE SOSTENIBILITAT ECONÒMICA	16
1.11.- PARTICIPACIÓ CIUTADANA	16
2.- MEMORIA SOCIAL	16
3.- MESURES RELATIVES A LA MOBILITAT SOSTENIBLE.....	16
4.- AGENDA I AVALUACIÓ ECONÒMICA I FINANCERA.....	17
5.- NORMES URBANÍSTIQUES.....	17
6.- DOCUMENTACIÓ AMBIENTAL.....	17
6.1.- AFECTACIONS SOBRE EL MEDI DELS CANVIS DE TRAÇAT	17
6.1.1.- <i>Zones inundables</i>	17
6.1.2.- <i>Zones protegides</i>	17
6.1.3.- <i>Fauna i flora</i>	18
6.1.4.- <i>Consum de sòl</i>	18
6.1.5.- <i>Paisatge</i>	18
6.1.6.- <i>Impacte durant la realització de les obres</i>	18
7.- PLÀNOLS.....	19
7.1.- PLÀNOL 1. EMPLAÇAMENT. 1/5000.....	19
7.2.- PLÀNOL 2. TOPOGRÀFIC. 1/5000	19
7.3.- PLÀNOL 3. ORTOFOTOMAPA. 1/2000.....	19
7.4.- PLÀNOL 4. CANVIS TRAÇAT. ESTANT INICIAL I PROPOSAT. 1/1000	19
7.5.- PLÀNOL 5. C.T. ESTAT INICIAL I PROPOSAT. FOTOS 1/1000	19
7.6.- PLÀNOL 6. TRAÇAT PROPOSAT. TRAM 1. C.DOSQUERS. 1/500.....	19
7.7.- PLÀNOL 7. TRAÇAT PROPOSAT. TRAM 2. C.RAMADER. 1/1000	19
7.8.- PLÀNOL 8. ESTAT FINAL AMB MODIFICACIONS TRAÇAT. 1/1000.....	19
7.9.- PLÀNOL 9. TRAMS SOBRE TOPO. SECCIIONS FERM. 1/1000	19

7.10.-	PLÀNOL 10. MAPA INUNDABILITAT ACA. 500 ANYS. 1/2500	19
7.11.-	PLÀNOL 11. ESPAIS NATURALS PROTEGITS ENTORN. 1/2500	19

1.- MEMÒRIA

1.1.- Objecte i justificació

La Comissió Territorial d'Urbanisme de Girona en sessió de data 6 d'octubre de 2011 acorda donar conformitat al text refós del Pla d'Ordenació Urbanística Municipal (POUM) de Maià de Montcal, en compliment de l'acord d'aprovació definitiva de 16 de març de 2011. Aquest acord es publicà en el DOCG número 6071 de 21 de febrer de 2012, i entra en vigència la nova regulació urbanística del municipi.

En el transcurs de sis anys i mig de la vigència del POUM es varen identificar diferents aspectes, referents a errors materials o a la necessitat d'efectuar millores a nivell normatiu, que varen ser objecte de la Modificació Puntual número 1. En data 26 d'abril de 2021, la Comissió Territorial d'Urbanisme de Girona aprovà definitivament la Modificació Puntual número 1 del POUM que representava 11 modificacions del POUM aprovat el 2011.

La present modificació pretén dur a terme la modificació del traçat de dos trams de camí que figuren al POUM:

- 1. Una part del traçat del camí de Dosquers al Camí Ramader de Besalú a Crespià, en un tram situat actualment entre les parcel·les cadastrals 19 i 20 del polígon 9 de Maià de Montcal (Finca Can Marçal); amb l'objectiu de modificar aquesta part del traçat al límit de la parcel·la 19 (afectació-desafectació).**
- 2. Una part del traçat del camí ramader de Besalú a Crespià en un tram situat a la parcel·la cadastral 11 del polígon 8; i així mateix valorar-ne el seu cost.**

La justificació de la modificació del traçat en aquests dos camins ve motivada per la fragmentació actual de la finca de Can Marçal en tres unitats separades pels esmentats camins, en aquestes tres unitats s'hi ubiquen allotjaments ramaders, els quals no tenen continuïtat; concretament en les parcel·les cadastrals 8/11 i 9/20 s'hi ubica una explotació porcina, la qual es troba partida per un camí públic que dificulta en gran mesura el maneig i treball a la granja, tant a nivell de la feina a la granja com de l'afectació dels veïns i altres persones que circulen pel camí; cal a més afegir que la pròpia normativa sectorial referent a bioseguretat actual és contrària a la fragmentació de les naus per camins públics pel risc sanitari que això suposa. A la parcel·la 9/19 s'hi ubiquen les naus d'una explotació ovina i caprina (ara de baixa) que es pretén tornar a

posar en funcionament per a bestiar de pastura. La desconexió entre les diferents unitats dificulta molt el maneig, a part de suposar un perill per als usuaris del camí pel pas de maquinària i altres vehicles en les feines de l'explotació.

Es pretén així doncs modificar el traçat dels dos camins per tal de permetre que l'explotació ramadera sigui una unitat funcional; a més el nou traçat proposat, tot i tenir una longitud superior permetrà disposar d'un pendent menys pronunciat que en alguns trams del camí actual és molt elevat.

Aquesta modificació ve regulada segons l'article 96 de la Llei d'urbanisme, on preveu que la modificació de qualsevol dels elements d'una figura del planejament urbanístic es subjecta a les mateixes disposicions que en regeixen la formació.

1.2.- Promoció i redacció

Aquesta modificació del POUM es realitza a instàncies de GRUP J.BRAMON 1970, S.L. propietària de la finca de Can Marçal i és promoguda per l'Ajuntament de Maià de Montcal, la redacció la duu a terme l'Enginyer Agrònom Lluís Bosch Puig.

1.3.- Normativa d'aplicació

Decret Legislatiu 1/2010, de 3 d'agost, pel qual s'aprova el text refós de la Llei d'urbanisme, modificat per la Llei 3/2012 del 22 de febrer.

Reglament de la Llei d'urbanisme, aprovat per Decret 305/2006, de 18 de juliol.

1.4.- Descripció trams i finques afectades

1.4.1.- Descripció de les finques afectades per la modificació de traçat 1

Les finques afectades per la modificació del traçat d'aquest tram de camí són el propi camí i les parcel·les cadastrals 19 i 20 del polígon 9 de Maià de Montcal; parcel·les que corresponen a un sol propietari: CAN MARÇAL (parcel·les 19 i 20).



Figura 1. Descripció cadastral de la parcel·la 19 del polígon 9 (en modificació a cadastre)



Figura 2. Descripció cadastral de la parcel·la 20 del polígon 9.

Actualment el tram afectat transcorre entre les parcel·les 19 i 20 de la finca de Can Marçal, situant-se edificacions en ambdues parcel·les; la parcel·la 19 té una superfície petita (7169 m²), la qual queda desconnectada de la resta de la finca pel propi camí; això complica els moviments dintre de la finca al quedar travessada pel camí, més encara en el costat de la parcel·la 20, doncs al situar-se una granja porcina, part del camí és ocupat en el moment de la càrrega i descàrrega dels animals.

Urbanísticament el tram té la consideració de Sistema viari SX3, d'acord a la figura 3.



Figura 3. Detall MUC.

Per altra costat aquest tram de camí té un pendent molt pronunciat, degut a que en un tram d'uns 102 metres es guanya un desnivell de 11 metres, suposant un pendent mig del 10%, el qual en algun tros és molt superior (fins al 20-25%).

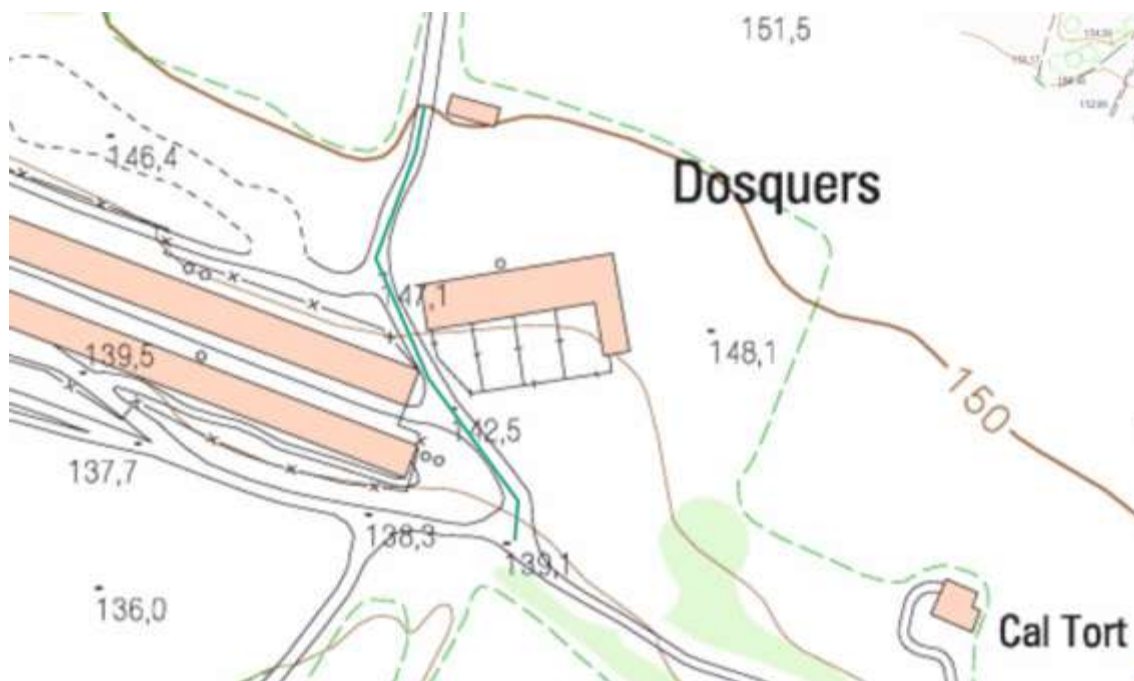


Figura 4. Extracte plànol topogràfic 1/5000 ICC.

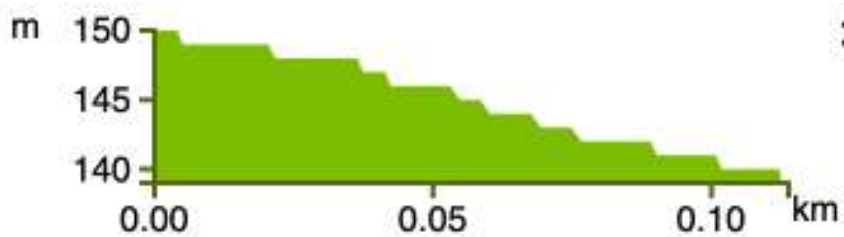


Figura 5. Perfil del tram de camí actual (ICC, 2020).

1.4.2.- Descripció de les finques afectades per la modificació de traçat 2

El tram 2, suposa la modificació d'una part del traçat del camí ramader de Besalú a Crespià al seu pas per la finca de Can Marçal.

La finca afectada per la modificació del traçat d'aquest tram de camí és únicament la parcel·la 11 del polígon 8, que es correspon a la propietat de CAN MARÇAL. Tot i que en la zona oest (a tocar de les naus) apareix cadastralment la parcel·la 3, el tram afectat correspon a la finca de Can Marçal.



Figura 6. Descripció cadastral de la parcel·la 11 del polígon 8.

Actualment el tram afectat transcorre entre les parcel·les 20 i 21 (del polígon 9) pel nord i amb la parcel·la 11 (del polígon 8) pel sud. Tant en la parcel·la 20 com 11, hi ha edificacions de l'explotació ramadera del Can Marçal, En la parcel·la 20 hi ha 2 naus destinades a l'engreix de porcí i en la 11 hi ha diverses edificacions destinades a la transició de garrins; per tant el trànsit d'animals entre les dues parcel·les és important al moure's porcs de la parcel·la 11 a la 20; amb el conseqüent problema d'haver de travessar el camí ramader en aquest tram.

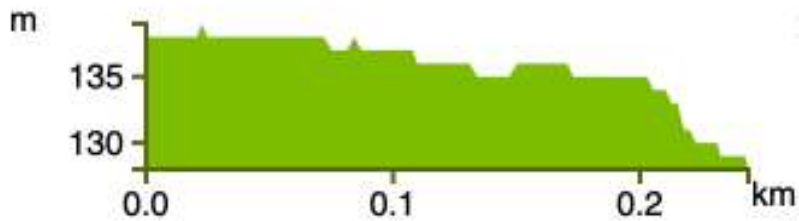


Figura 9. Perfil del tram de camí actual (ICC, 2020).

1.5.- Proposta modificació traçat 1

Es proposa modificar el tram de camí descrit als extrems nord i est de la parcel·la 19; aquesta modificació proposada millora els següents aspectes respecte la situació actual:

- Fa transcórrer el camí en la partió de dues finques de diferents propietats.
- Al ser el traçat del camí lleugerament més llarg, disminueix en gran mesura el pendent respecte la situació actual, passant d'un 10% mig a un 6% mig, amb oscil·lacions del 4-15%.
- Evita problemes d'ocupació del camí actual en les càrregues descàrregues de porcs.
- Permet la continuïtat entre les parcel·les cadastrals 19 i 20 i les seves edificacions queden en un conjunt.

Aquesta modificació proposada del traçat té el vist-i-plau dels dos veïns (Can Marçal i Cal Tort). Concretament el traçat transcorre en la seva totalitat per la finca de Can Marçal (actualment està en tràmit una modificació cadastral per ajustament de superfícies entre les dues finques, inicialment una superfície de 128 m² transcorria per la finca de Cal Tort). La totalitat de la superfície afectada és de 792 m². L'amplada mitjana del traçat és de 4 metres, similar a l'actual.

El nou traçat té una longitud de 181 metres respecte als 102 metres del tram actual, això, tal i com s'ha comentat, permet disminuir en gran mesura l'elevat pendent actual del tram.

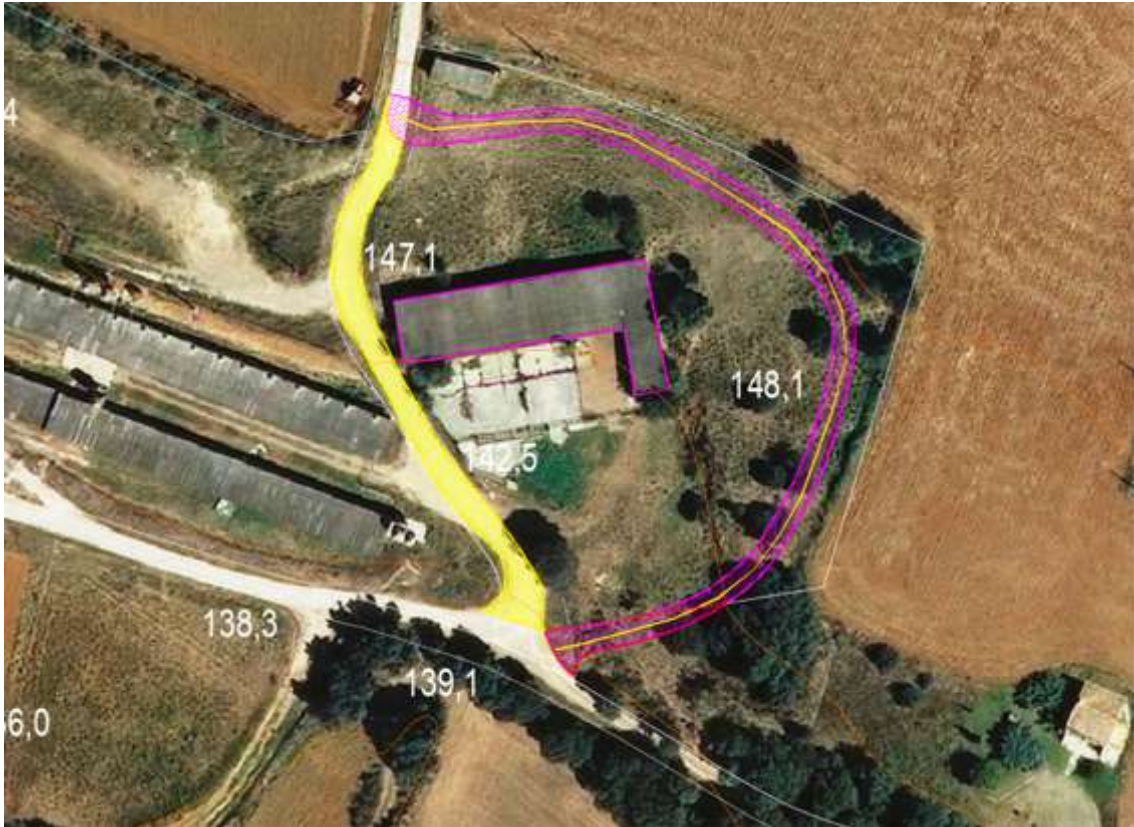


Figura 10. Detall nou traçat del camí (lila) i del tram que diexa de ser camí (groc).

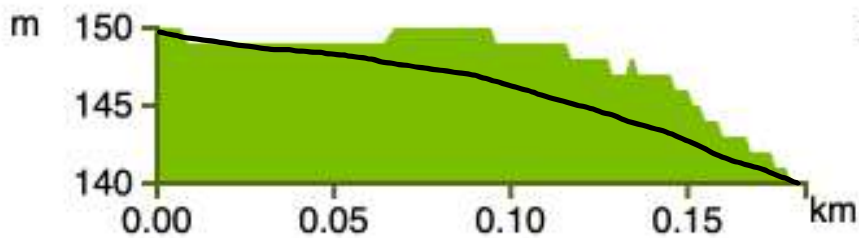


Figura 11. Perfil del mou tram de camí (pendent modificat en negreta) (ICC, 2020).

1.6.- Afectació / desafectació del tram 1 de camí

Un cop duta a terme la modificació puntual del POUM pel traçat del camí, caldrà dur a terme l'afectació del nou tram modificat a camí públic i la desafectació de l'antic tram per tal que el propietari de les parcel·les 19 i 20 pugui disposar de la propietat d'aquest tram. D'acord als plànols aportats, la superfície del nou tram a afectar és de 792 m², mentre que el tram a desafectar té una superfície de 480 m²; per tant el balanç de superfícies serà de 312 m² a favor de camí públic.

L'augment de longitud del tram de camí podria comportar un major cost de manteniment per part de l'Ajuntament. Per aquesta raó i per tal que la modificació del traçat no tingui cap efecte negatiu en relació al cost de manteniment, el propietari de Mas Marçal signarà un conveni de manteniment dels nous trams de camí, que serà al seu càrrec.

1.7.- Proposta modificació traçat 2

Es proposa la modificació del tram de camí ramader descrit entre els extrems est de la parcel·la 19 i el nord-oest de la parcel·la 11; aquesta modificació proposada millora els següents aspectes respecte la situació actual:

- Evita problemes d'ocupació del camí actual en les càrregues descàrregues de porcs.
- Fa transcórrer el camí per la zona sud del Mas en un camí existent, actualment particular, que té un bon ferm i que evita el fort pendent de l'extrem oest del tram a desafectar.
- Al ser el traçat del camí lleugerament més llarg, disminueix en gran mesura el pendent respecte la situació actual, passant d'un 6% mig a un 4% mig, amb oscil·lacions del 4-10%.
- Permet la continuïtat entre les parcel·les cadastrals 11 i 20 i les seves edificacions ramaderes queden en un conjunt, qüestió molt important tan a nivell de maneig, seguretat i riscos, com a nivell de bioseguretat de l'explotació porcina d'acord a la legislació vigent.

La totalitat de la superfície afectada és de 1289 m². L'amplada mitjana del traçat és de 4 metres, similar a l'actual.

El nou traçat tindrà una longitud de 313 metres respecte als 213 metres del tram actual, això, tal i com s'ha comentat, permet disminuir en gran mesura l'elevat pendent actual del tram.



Figura 12. Detall nou traçat a afectar (lila) i tram a desafectar (groc).

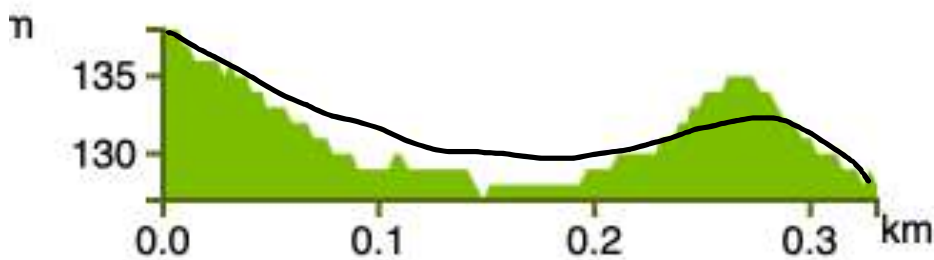


Figura 13. Perfil del nou tram de camí (pendent modificat en negreta) (ICC, 2020).

1.8.- Afectació / desafectació del tram 2 de camí

Un cop duta a terme la modificació puntual del POUM pel traçat del camí, caldrà dur a terme l'afectació del nou tram modificat a camí públic i la desafectació de l'antic tram per tal que el propietari de les parcel·les 11 (P.8) i 20 (P.9) pugui disposar de la propietat d'aquest tram.

D'acord als plànols aportats, la superfície del nou tram a afectar és de 1289 m², mentre que el tram a desafectar té una superfície de 707 m²; per tant el balanç de superfícies és de 582 m² a favor de camí públic.

L'augment de longitud del tram de camí podria comportar un major cost de manteniment per part de l'Ajuntament. Per aquesta raó i per tal que la modificació del traçat no tingui cap efecte negatiu en relació al cost de manteniment, el propietari de Mas Marçal signarà un conveni de manteniment dels nous trams de camí, que serà al seu càrrec.

1.9.- Cessions i reserves complementàries

La present modificació suposarà un increment de 894 m² de sòl de Sistema Viari amb classificació SX3; aquest augment de superfície, tal i com s'ha descrit als punts 1.6 i 1.8 suposarà un major cost de manteniment del camí a càrrec del propietari de Mas Marçal.

1.10.- Informe de sostenibilitat econòmica

Les modificacions que es proposen no afecten les condicions de sostenibilitat del pla; totes les despeses derivades de la tramitació de la modificació, de l'expedient d'afectació i desafectació i el cost de les obres, aniran a càrrec del propietari de la finca de Mas Marçal, així com el manteniment dels nous trams.

1.11.- Participació ciutadana

D'acord amb la Llei d'Urbanisme es preveu un termini d'1 mes d'exposició pública del document aprovat inicialment.

El edictes de convocatòria d'exposició pública es publicaran en els diaris oficials i en els diaris que l'Ajuntament consideri oportú.

Es preveu durant el període d'exposició pública es pugui consultar el document en les oficines tècniques de l'Ajuntament.

Les al·legacions, en el cas de produir-se, s'estudiaran i es respondrà als interessats de forma individualitzada, determinant si ha estat o no estimada. En cas de ser estimades s'incorporaran en el document de Modificació de planejament per a la seva aprovació provisional.

2.- MEMORIA SOCIAL

La present modificació no suposa cap increment en les previsions de creixement, ni té cap incidència en cap altre aspecte relacionat amb el contingut de la memòria social el POUM vigent.

3.- MESURES RELATIVES A LA MOBILITAT SOSTENIBLE

La present modificació no té cap incidència en aspectes relacionats amb l'estudi de l'avaluació de la mobilitat generada del POUM vigent; els traçats de camins afectats tenen molt poc trànsit i la modificació dels dos trams de traçat tot i allargar els trams

suposarà una millora en la mobilitat pel menor pendent dels camins en els trams modificats.

4.- AGENDA I AVALUACIÓ ECONÒMICA I FINANCERA

Tal i com s'ha descrit en el punt 1.10, totes les despeses derivades de la tramitació de la modificació, de l'expedient d'afectació i desafectació i el cost de les obres, aniran a càrrec del propietari de la finca de Mas Marçal, així com el manteniment dels nous trams.

5.- NORMES URBANÍSTIQUES

La present modificació puntual modifica els plànols d'ordenació del POUM de Maià de Montcal, concretament es modificaran els plànols següents:

- O.02 Qualificació del sòl no urbanitzable (general)
- O.02c Qualificació del sòl no urbanitzable (detall)
- O.02d Qualificació del sòl no urbanitzable (detall)

6.- DOCUMENTACIÓ AMBIENTAL

La tramitació no requereix d'un Informe Ambiental Estratègic; a continuació es detallen les afectacions sobre el medi dels canvis de traçat.

6.1.- Afectacions sobre el medi dels canvis de traçat

6.1.1.- Zones inundables

Tant el traçat actual del camí com les modificacions proposades es situen fora de la zona d'afectació del període de retorn de 500 anys de l'ACA, així com de cap altre figura d'afectació per inundabilitat.

6.1.2.- Zones protegides

Tant el traçat actual del camí com les modificacions proposades es situen fora de les zones protegides de la conca del riu Fluvià, això significa que el nou traçat es situa fora de Xarxa Natura 2000 i de PEIN.

6.1.3.- Fauna i flora

Tant el tram 1 com en el tram 2, es tracta de zones properes a edificacions agràries i per tant, zones d'influència d'espais amb presència humana i que no patiran cap transformació rellevant, en el cas del tram 2, actualment ja s'utilitza com a camí propi de la finca i per tant no hi haurà canvis; el tram 1 es situa en la zona d'influència d'un antic corral d'ovelles, per tant zona pasturada i que actualment estava desbrossada per manteniment de franja perimetral. Cap dels dos trams suposa una modificació dels passos de fauna, al situar-se en un entorn molt humanitzat per la presència d'edificis i d'una activitat ramadera en funcionament.

6.1.4.- Consum de sòl

Ens els dos trams hi ha un augment de la superfície de camí públic, si bé tal i com s'ha comentat en apartats anteriors, el tram 2 ja actualment és un camí privat de la pròpia finca i el tram 1 es situa en una zona propera a edificacions ramaderes, per tant el consum de sòl no suposa un canvi significatiu en l'entorn; en global, la zona tindrà pocs canvis.

6.1.5.- Paisatge

L'impacte de les modificacions del traçat sobre el paisatge seran poc rellevants, al situar-se totes les modificacions en l'entorn d'una explotació ramadera i agrícola; no hi haurà canvis substancials en el paisatge. El tram més visible (2), actualment ja funciona com a camí, mentre que el tram 2 (menys visible) transcorre per una zona d'erms amb pocs arbres.

6.1.6.- Impacte durant la realització de les obres

Les obres a dur a terme tenen poca complexitat tècnica i no requereixen de grans moviments de terres; el tram 2 està realitzat en la seva totalitat i únicament caldrà repassar ferm i aportar subbase i compactar. El tram 1 requereix d'una retirada de capa vegetal i anivellament mínim, abans d'aportar subbase i compactar. Durant les obres només caldrà tenir en compte la pols com a risc potencial, aconsellant el regat del material cas d'efectuar-se els treballs en època molt seca.

29 de juliol de 2022



Lluís Bosch Puig

Enginyer Tècnic Agrícola. Col·legiat núm. 2384

7.- PLÀNOLS

7.1.- Plànol 1. Emplaçament. 1/5000

7.2.- Plànol 2. Topogràfic. 1/5000

7.3.- Plànol 3. Ortofotomapa. 1/2000

7.4.- Plànol 4. Canvis traçat. Estant inicial i proposat. 1/1000

7.5.- Plànol 5. C.t. estat inicial i proposat. Fotos 1/1000

7.6.- Plànol 6. Traçat proposat. Tram 1. C.Dosquers. 1/500

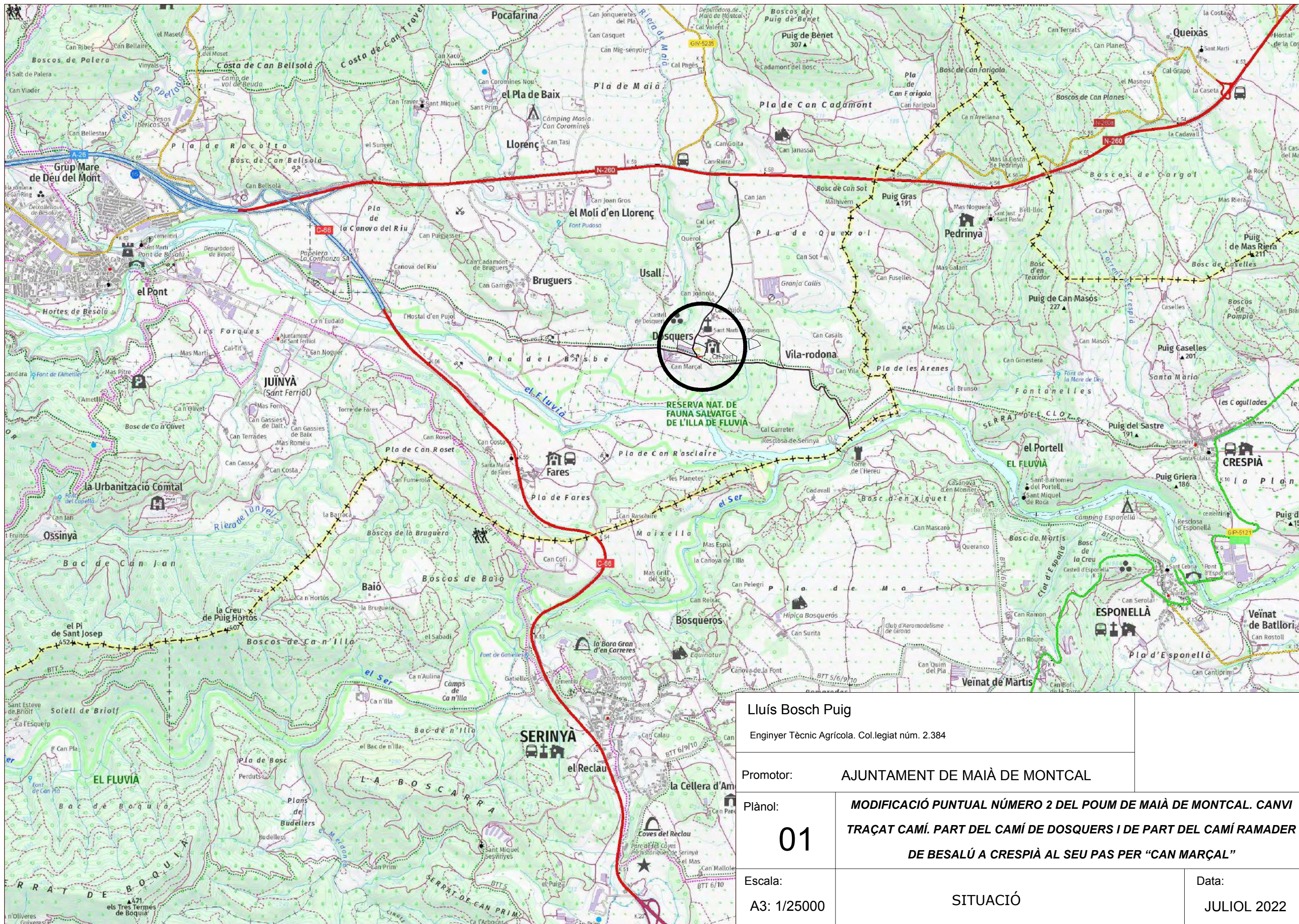
7.7.- Plànol 7. Traçat proposat. Tram 2. C.ramader. 1/1000

7.8.- Plànol 8. Estat final amb modificacions traçat. 1/1000

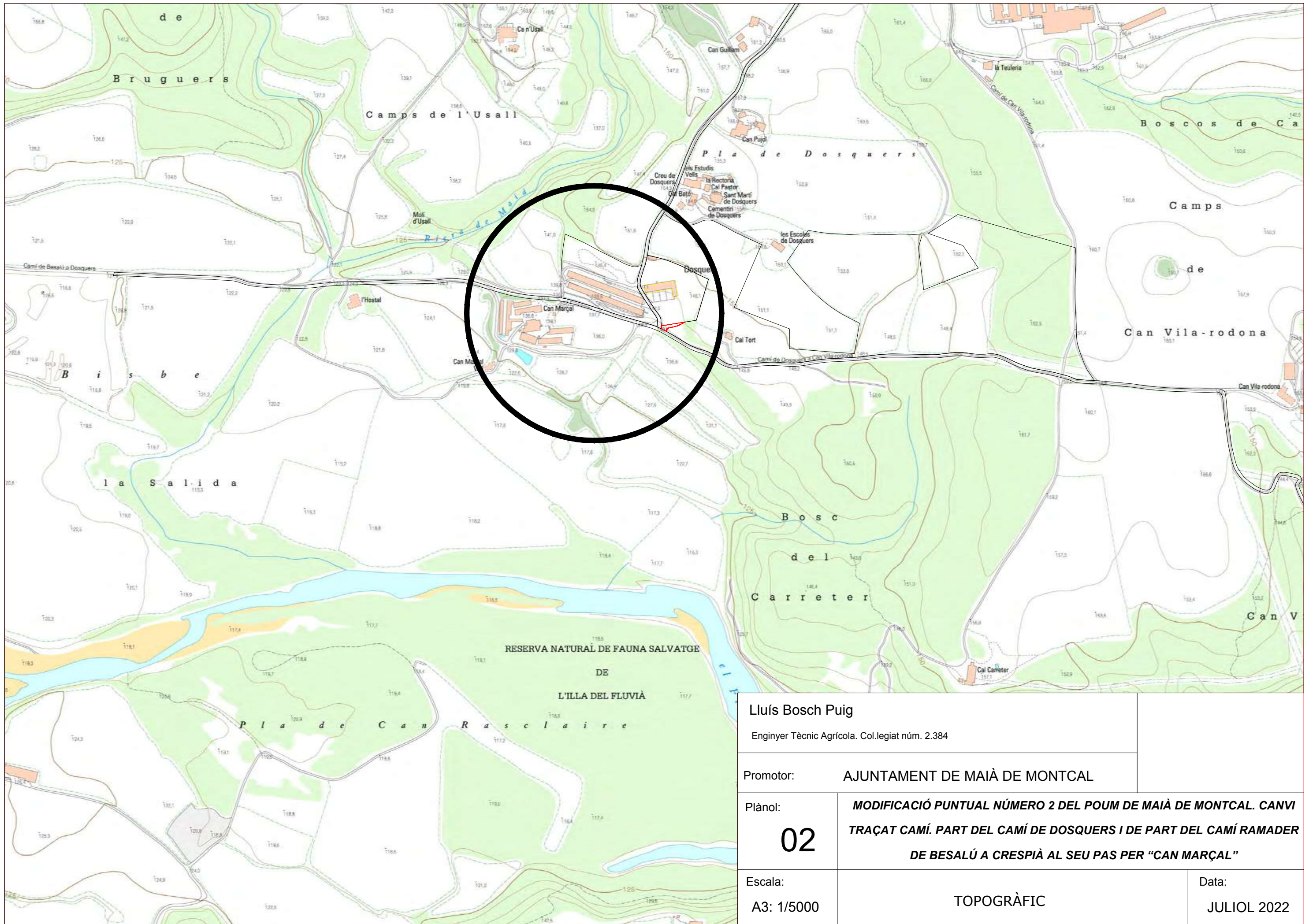
7.9.- Plànol 9. Trams sobre topo. Seccions ferm. 1/1000

7.10.- Plànol 10. Mapa inundabilitat aca. 500 anys. 1/2500

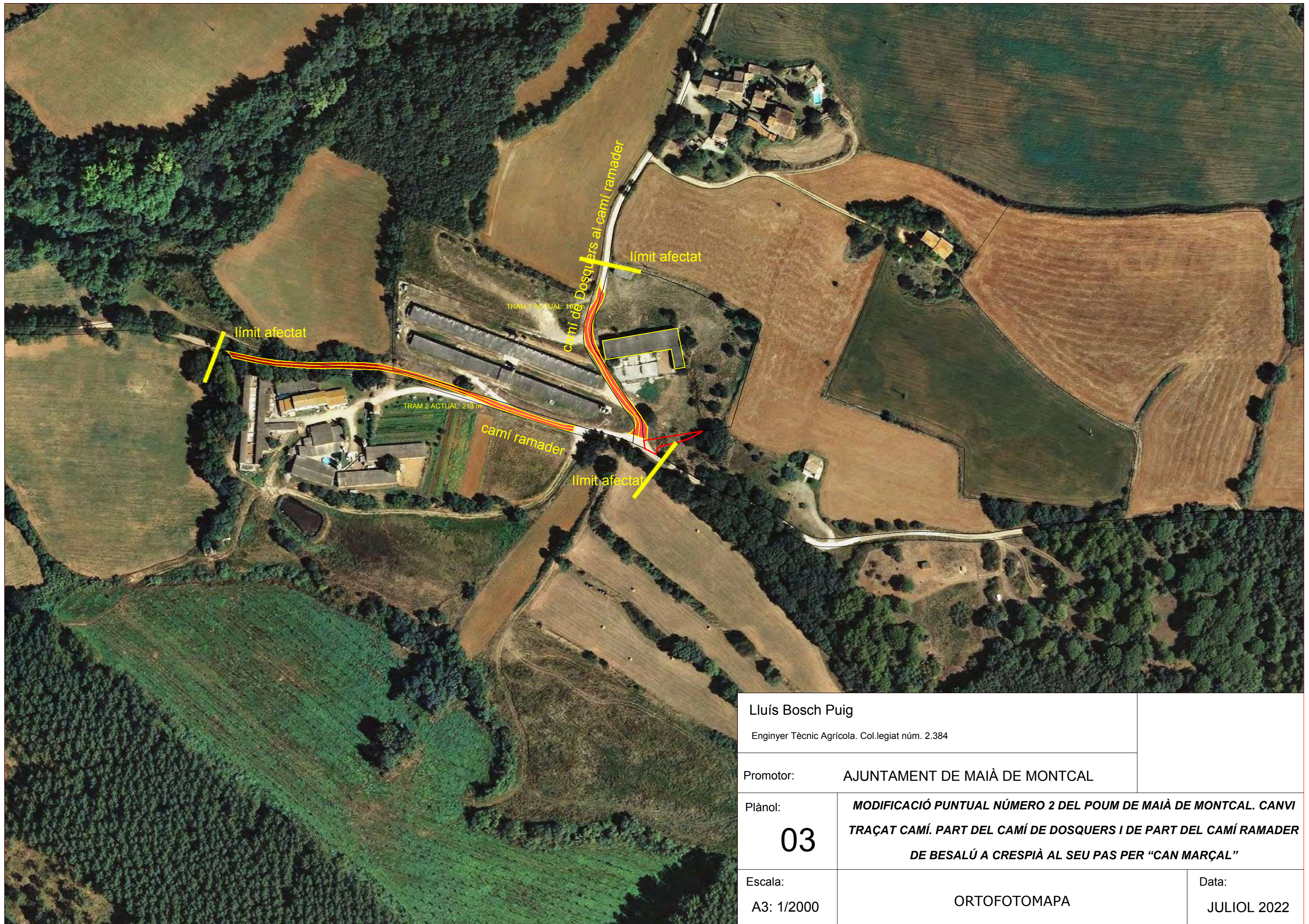
7.11.- Plànol 11. Espais naturals protegits entorn. 1/2500



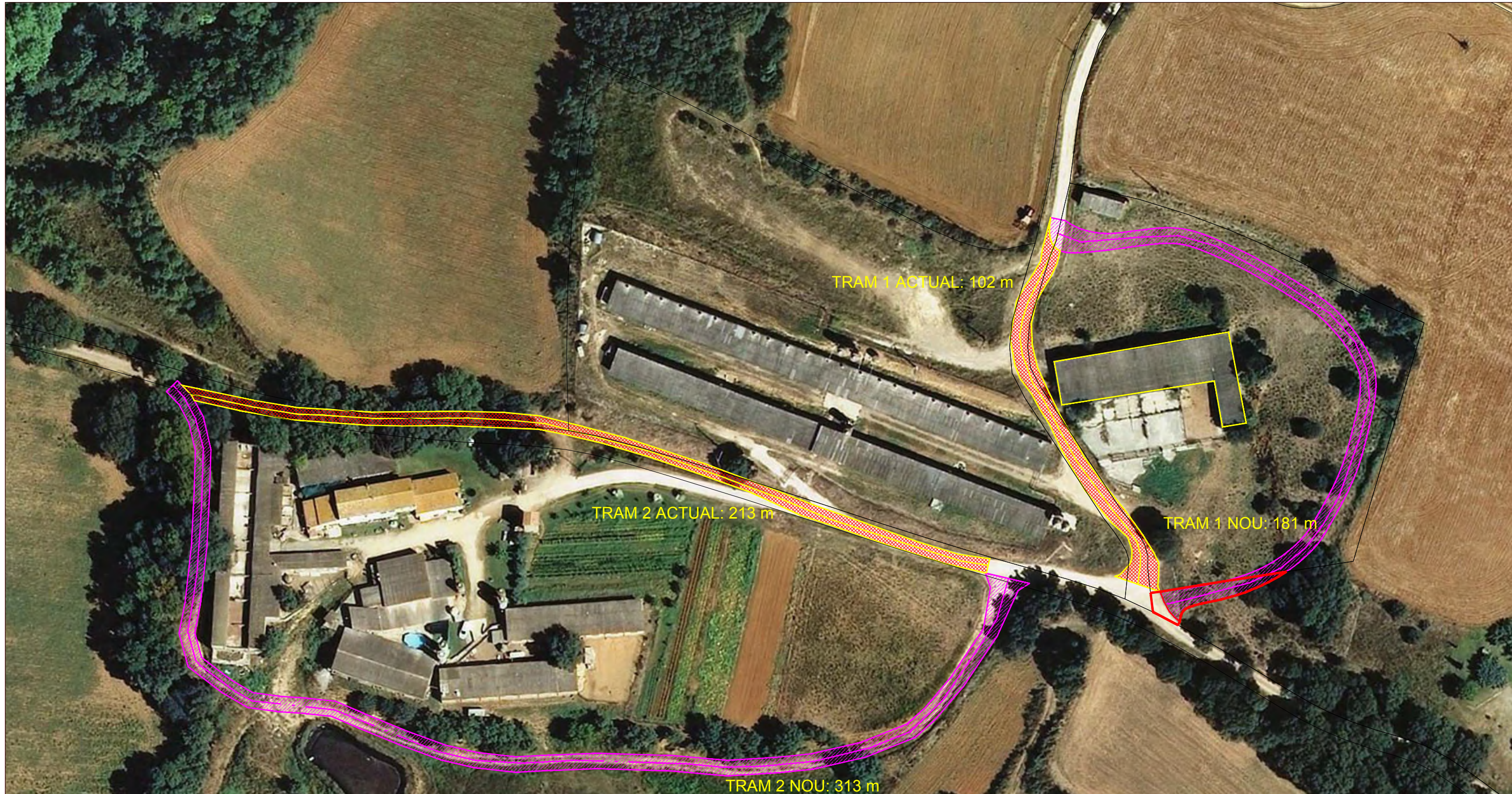
Lluís Bosch Puig Enginyer Tècnic Agrícola. Col·legiat núm. 2.384	
Promotor: AJUNTAMENT DE MAIÀ DE MONTCAL	
Plànol: 01	MODIFICACIÓ PUNTUAL NÚMERO 2 DEL POUM DE MAIÀ DE MONTCAL. CANVI TRÀÇAT CAMÍ. PART DEL CAMÍ DE DOSQUERS I DE PART DEL CAMÍ RAMADER DE BESALÚ A CRESPIÀ AL SEU PAS PER "CAN MARÇAL"
Escala: A3: 1/25000	Data: SITUACIÓ JULIOL 2022



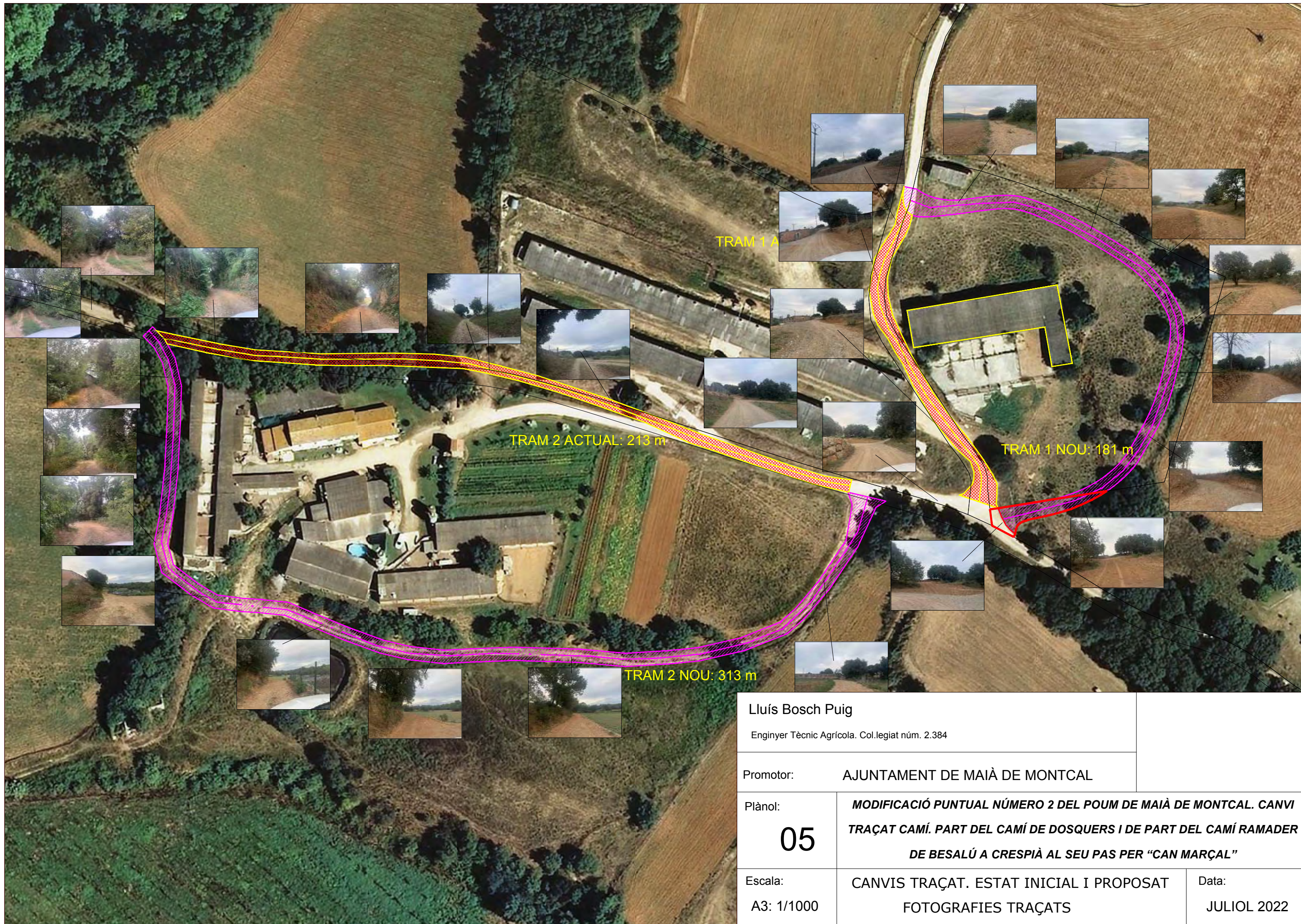
Lluís Bosch Puig Enginyer Tècnic Agrícola. Col·legiat núm. 2.384		
Promotor: AJUNTAMENT DE MAIÀ DE MONTCAL		
Plànol: 02	MODIFICACIÓ PUNTUAL NÚMERO 2 DEL POUM DE MAIÀ DE MONTCAL. CANVI TRAÇAT CAMÍ. PART DEL CAMÍ DE DOSQUERS I DE PART DEL CAMÍ RAMADER DE BESALÚ A CRESPIÀ AL SEU PAS PER "CAN MARÇAL"	
Escala: A3: 1/5000	TOPOGRÀFIC	Data: JULIOL 2022



Lluís Bosch Puig Enginyer Tècnic Agrícola. Col·legiat núm. 2.384		
Promotor:	AJUNTAMENT DE MAIÀ DE MONTCAL	
Plànol:	03 <i>MODIFICACIÓ PUNTUAL NÚMERO 2 DEL POUM DE MAIÀ DE MONTCAL. CANVI TRAÇAT CAMÍ. PART DEL CAMÍ DE DOSQUERS I DE PART DEL CAMÍ RAMADER DE BESALÚ A CRESPIÀ AL SEU PAS PER "CAN MARÇAL"</i>	
Escala:	ORTOFOTOMAPA	Data: JULIOL 2022
A3: 1/2000		



Lluís Bosch Puig Enginyer Tècnic Agrícola. Col·legiat núm. 2.384		
Promotor: AJUNTAMENT DE MAIÀ DE MONTCAL		
Plànol: 04	MODIFICACIÓ PUNTUAL NÚMERO 2 DEL POUM DE MAIÀ DE MONTCAL. CANVI TRAÇAT CAMÍ. PART DEL CAMÍ DE DOSQUERS I DE PART DEL CAMÍ RAMADER DE BESALÚ A CRESPIÀ AL SEU PAS PER "CAN MARÇAL"	
Escala: A3: 1/1000	CANVIS TRAÇAT. ESTAT INICIAL I PROPOSAT	Data: JULIOL 2022



Lluís Bosch Puig Enginyer Tècnic Agrícola. Col·legiat núm. 2.384		
Promotor: AJUNTAMENT DE MAIÀ DE MONTCAL		
Plànol: 05	MODIFICACIÓ PUNTUAL NÚMERO 2 DEL POUM DE MAIÀ DE MONTCAL. CANVI TRAÇAT CAMÍ. PART DEL CAMÍ DE DOSQUERS I DE PART DEL CAMÍ RAMADER DE BESALÚ A CRESPIÀ AL SEU PAS PER "CAN MARÇAL"	
Escala: A3: 1/1000	CANVIS TRAÇAT. ESTAT INICIAL I PROPOSAT FOTOGRAFIES TRAÇATS	Data: JULIOL 2022



LLEGENDA:

Longitud camí a afectar: 181 m
 Superfície camí a afectar: 792 m²
 Amplada mitjana: 4 m
 Pendent mig nou camí: 6%

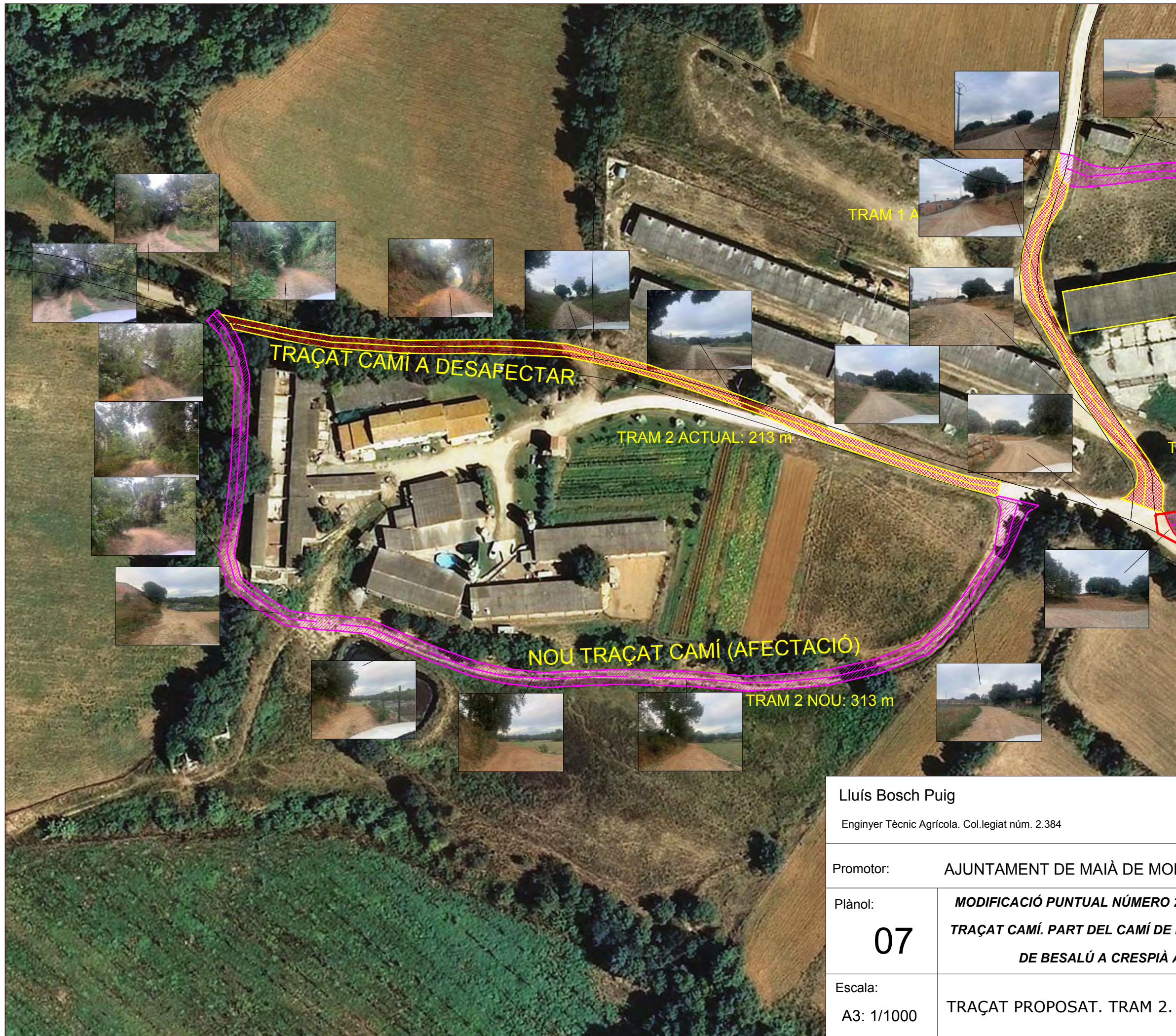
Longitud camí a desafectar: 102 m
 Superfície camí a desafectar: 480 m²
 Amplada mitjana: 4 m
 Pendent mig camí vell: 10%

Lluís Bosch Puig
 Enginyer Tècnic Agrícola. Col·legiat núm. 2.384

Promotor: AJUNTAMENT DE MAIÀ DE MONTCAL

Plànol:
06
MODIFICACIÓ PUNTUAL NÚMERO 2 DEL POUM DE MAIÀ DE MONTCAL. CANVI TRACAT CAMÍ. PART DEL CAMÍ DE DOSQUERS I DE PART DEL CAMÍ RAMADER DE BESALÚ A CRESPIÀ AL SEU PAS PER "CAN MARÇAL"

Escala: A3: 1/500	TRACAT PROPOSAT. TRAM 1. CAMÍ DOSQUERS	Data: JULIOL 2022
----------------------	--	----------------------



LLEGENDA:

Longitud camí a afectar: 313 m
 Superfície camí a afectar: 1289 m²
 Amplada mitjana: 4 m
 Pendent mig nou camí: 4%

Longitud camí a desafectar: 213 m
 Superfície camí a desafectar: 707 m²
 Amplada mitjana: 4 m
 Pendent mig camí vell: 6%

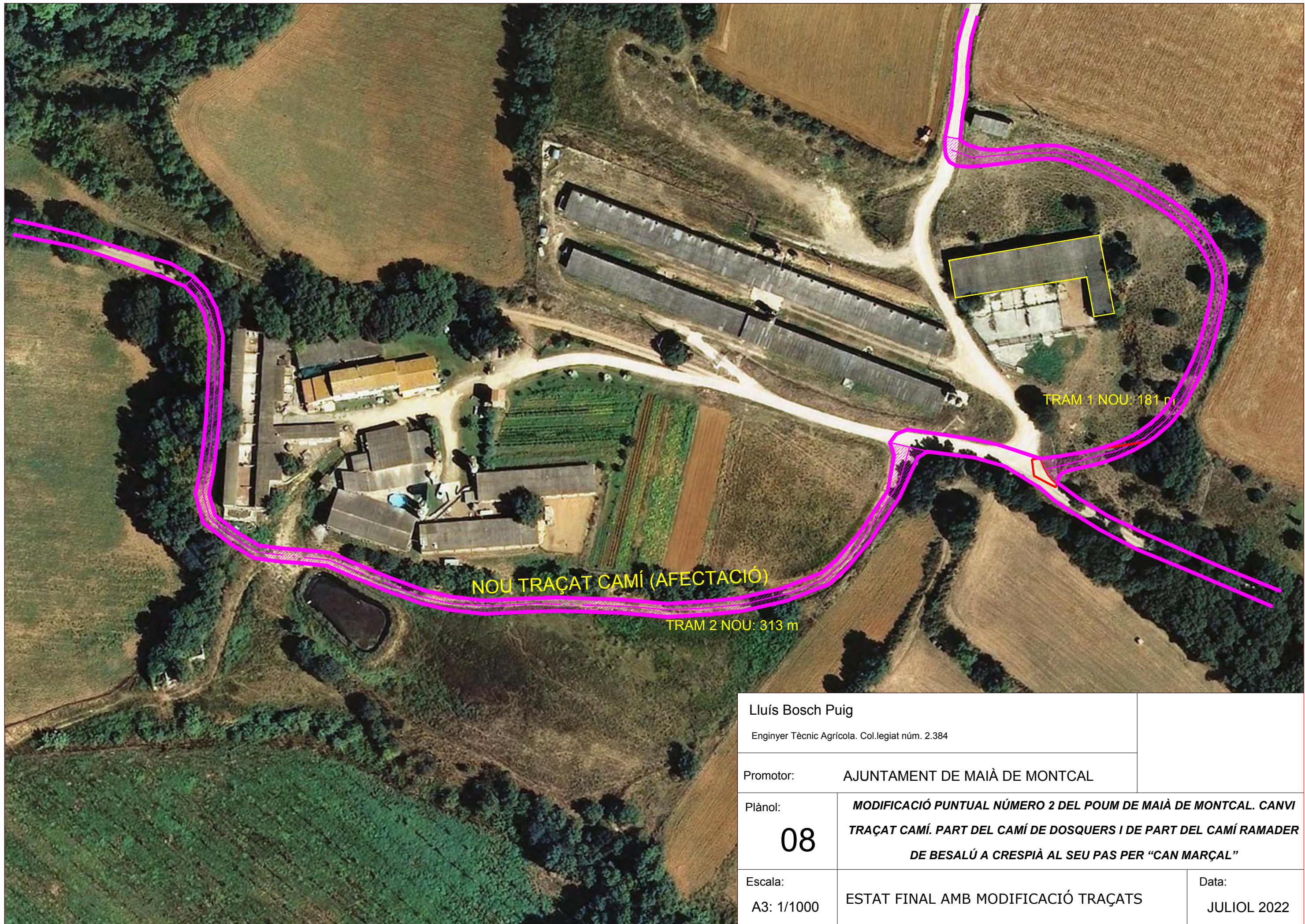
Lluís Bosch Puig
 Enginyer Tècnic Agrícola. Col·legiat núm. 2.384

Promotor: AJUNTAMENT DE MAIÀ DE MONTCAL

Plànol: **07**
MODIFICACIÓ PUNTUAL NÚMERO 2 DEL POUM DE MAIÀ DE MONTCAL. CANVI TRAÇAT CAMÍ. PART DEL CAMÍ DE DOSQUERS I DE PART DEL CAMÍ RAMADER DE BESALÚ A CRESPIÀ AL SEU PAS PER "CAN MARÇAL"

Escala: A3: 1/1000
 TRAÇAT PROPOSAT. TRAM 2. CAMÍ RAMADER

Data: JULIOL 2022

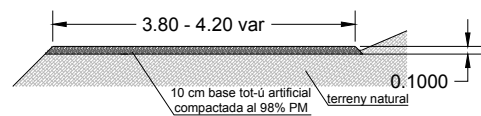
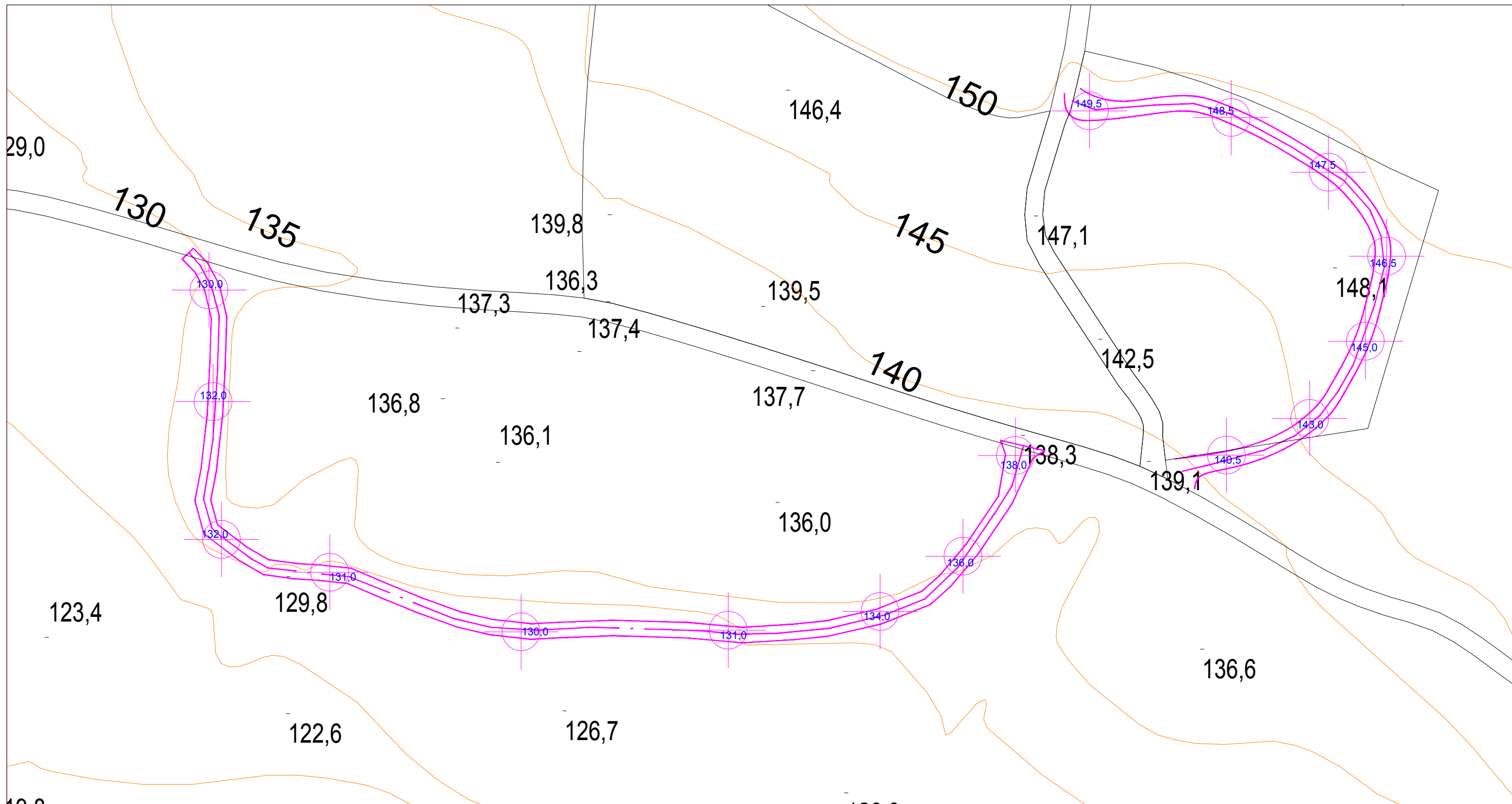


NOU TRAÇAT CAMÍ (AFECTACIÓ)

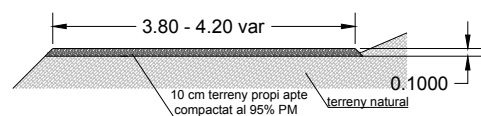
TRAM 2 NOU: 313 m

TRAM 1 NOU: 181 m

Lluís Bosch Puig Enginyer Tècnic Agrícola. Col·legiat núm. 2.384		
Promotor:	AJUNTAMENT DE MAIÀ DE MONTCAL	
Plànol:	08 <i>MODIFICACIÓ PUNTUAL NÚMERO 2 DEL POUM DE MAIÀ DE MONTCAL. CANVI TRAÇAT CAMÍ. PART DEL CAMÍ DE DOSQUERS I DE PART DEL CAMÍ RAMADER DE BESALÚ A CRESPIÀ AL SEU PAS PER "CAN MARÇAL"</i>	
Escala:	ESTAT FINAL AMB MODIFICACIÓ TRAÇATS	Data: JULIOL 2022
A3: 1/1000		



SECCIÓ TIPUS PAVIMENT TOT-Ú NOUS TRAMS CAMÍ AMB PENDENT. E: 1/100



SECCIÓ TIPUS PAVIMENT TOT-Ú NOUS TRAMS CAMÍ PLANERS I AMB BON FERM. E: 1/100

Lluís Bosch Puig
 Enginyer Tècnic Agrícola. Col·legiat núm. 2.384

Promotor: AJUNTAMENT DE MAIÀ DE MONTCAL

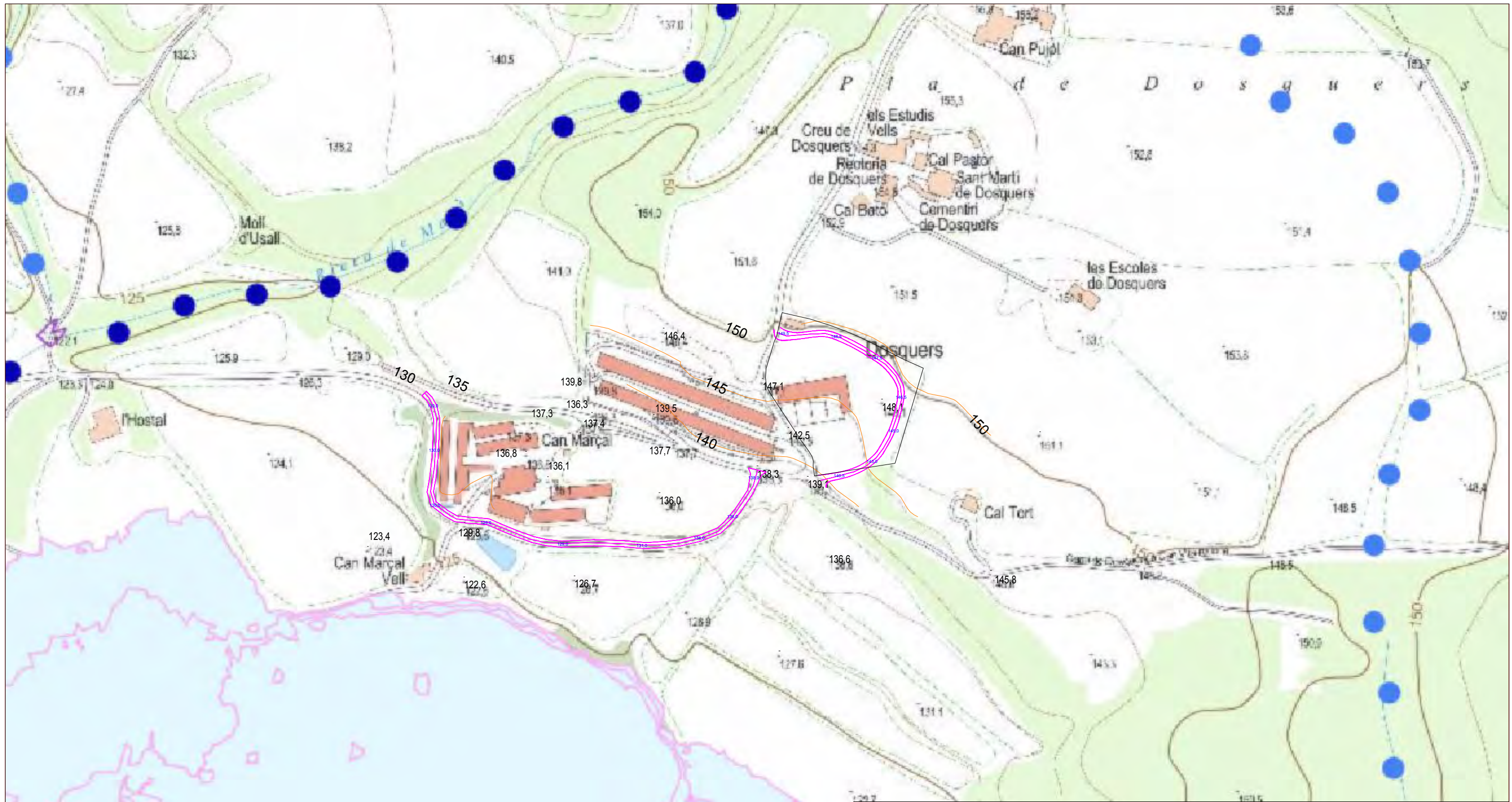
Plànol:
09

**MODIFICACIÓ PUNTUAL NÚMERO 2 DEL POUM DE MAIÀ DE MONTCAL. CANVI
 TRAÇAT CAMÍ. PART DEL CAMÍ DE DOSQUERS I DE PART DEL CAMÍ RAMADER
 DE BESALÚ A CRESPIÀ AL SEU PAS PER "CAN MARÇAL"**

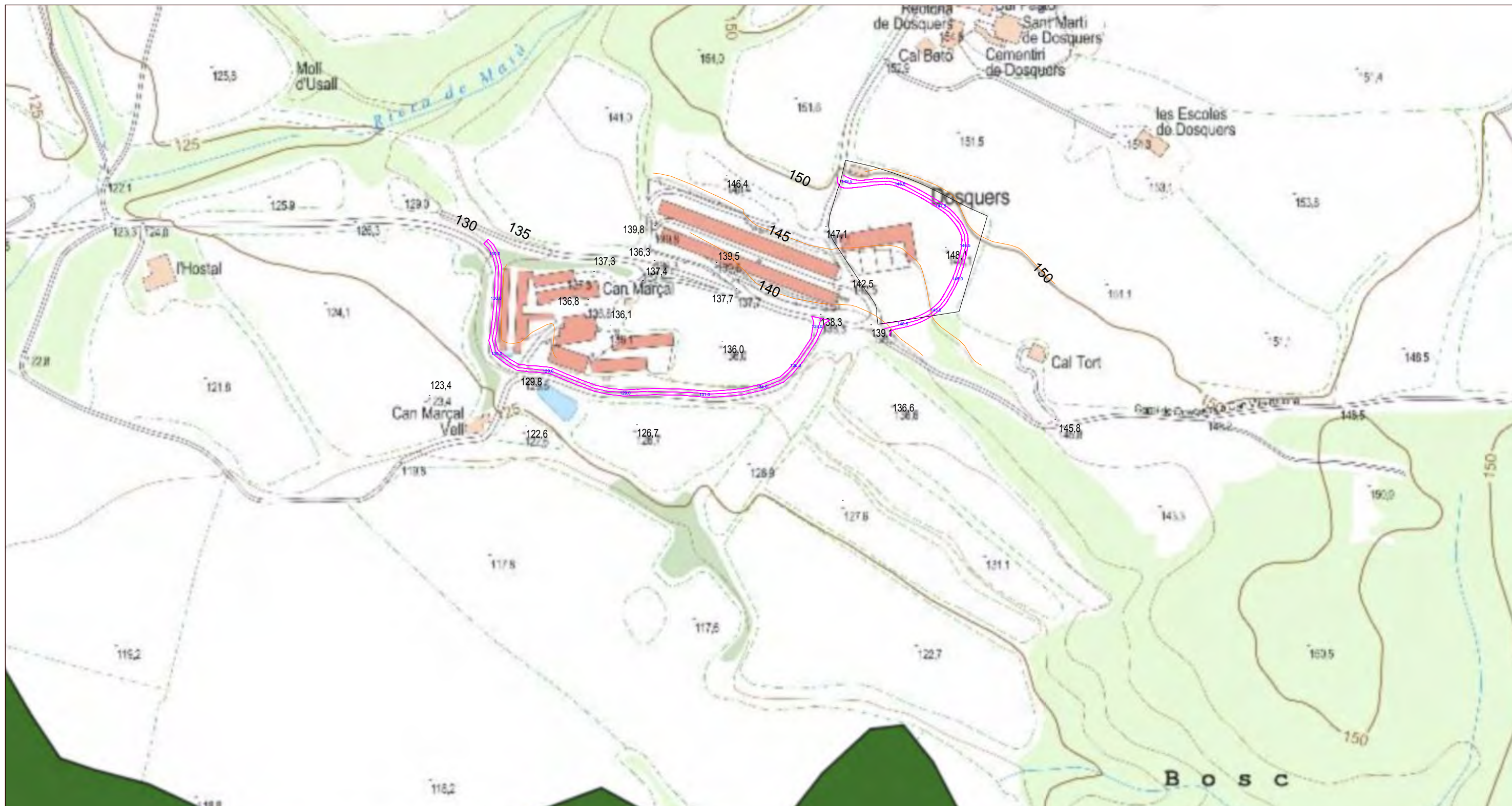
Escala:
 A3: 1/1000

TRAMS SOBRE TOPOGRÀFIC. SECCIONS FERM.

Data:
 JULIOL 2022



Lluís Bosch Puig Enginyer Tècnic Agrícola. Col·legiat núm. 2.384		
Promotor: AJUNTAMENT DE MAIÀ DE MONTCAL		
Plànol: <h1 style="text-align: center;">10</h1>	MODIFICACIÓ PUNTUAL NÚMERO 2 DEL POUM DE MAIÀ DE MONTCAL. CANVI TRAÇAT CAMÍ. PART DEL CAMÍ DE DOSQUERS I DE PART DEL CAMÍ RAMADER DE BESALÚ A CRESPIÀ AL SEU PAS PER "CAN MARÇAL"	
Escala: A3: 1/2500	MAPA INUNDABILITAT ACA. 500 ANYS	Data: JULIOL 2022



Lluís Bosch Puig Enginyer Tècnic Agrícola. Col·legiat núm. 2.384		
Promotor:	AJUNTAMENT DE MAIÀ DE MONTCAL	
Plànol:	11	
	MODIFICACIÓ PUNTUAL NÚMERO 2 DEL POUM DE MAIÀ DE MONTCAL. CANVI TRÀÇAT CAMÍ. PART DEL CAMÍ DE DOSQUERS I DE PART DEL CAMÍ RAMADER DE BESALÚ A CRESPIÀ AL SEU PAS PER "CAN MARÇAL"	
Escala:	ESPais NATURALs PROTEGITS ENTORN	Data: JULIOL 2022
	A3: 1/2500	