

MODIFICACIÓ PUNTUAL DE LES NORMES SUBSIDIÀRIES DE PLANEJAMENT DE CAMÓS

MODIFICACIÓ NÚM. 16 DE LES NNSS
MODIFICACIONS EN SÒL NO URBANITZABLE - CAMINS



AJUNTAMENT DE CAMÓS

APROVACIÓ INICIAL

ST-E1563-CA



SERVEIS TÈCNICS DEL CONSELL COMARCAL DEL PLA DE L'ESTANY

FEBRER 2019

INDEX

1. INTRODUCCIÓ	2
2. MEMÒRIA DESCRIPTIVA	2
2.1. Descripció de la modificació	2
2.1.1. Camí Veïnat de Sant Vicenç	2
2.1.2. Camí Can Valentí	5
2.1.3. Camí Mas Roc	6
3. PLANEJAMENT VIGENT	9
4. MODIFICACIÓ PROPOSADA	12
4.1.1. Camí Veïnat de Sant Vicenç	12
4.1.2. Camí Can Valentí	13
4.1.3. Camí Mas Roc	15
4.2. Abast de la modificació	16
4.3. Conveniència i oportunitat	16
5. FONAMENTS JURÍDICS	17
5.1. Legislació vigent	17
5.2. Determinacions	18
5.3. Contingut documental	19
5.4. Formulació, competències i tramitació	20
6. PLÀNOLS	21
6.1. Planejament vigent	21
6.2. Planejament proposat	21

1. INTRODUCCIÓ

L'Ajuntament de Camós ha encarregat als serveis tècnics del Consell Comarcal del Pla de l'Estany la modificació puntual de les Normes Subsidiàries de planejament –en endavant NNSS- en sòl no urbanitzable pel que fa al traçat de camins.

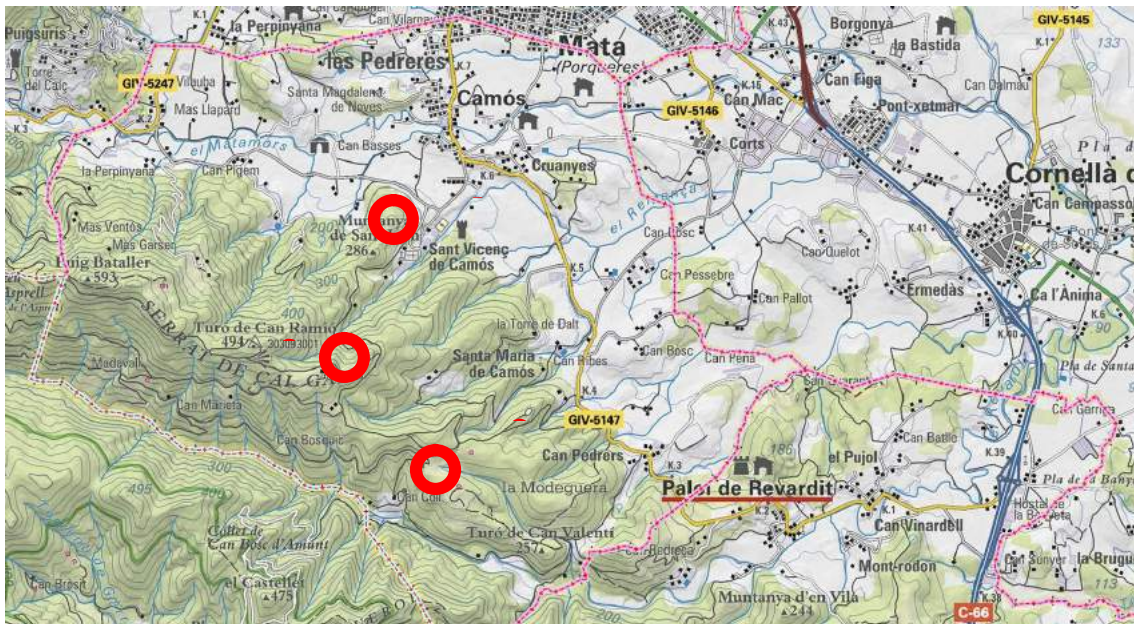
Aquest document, que es localitza en sòl no urbanitzable té com a únic objectiu la requalificació de sòl per tal de crear i modificar el traçat d'alguns camins públics i privats.

2. MEMÒRIA DESCRIPTIVA

2.1. Descripció de la modificació

La modificació es localitza en tres àmbits que anomenem camí del Veïnat de Sant Vicenç (1), camí de Can Valentí (2) i camí de Mas Roc (3).

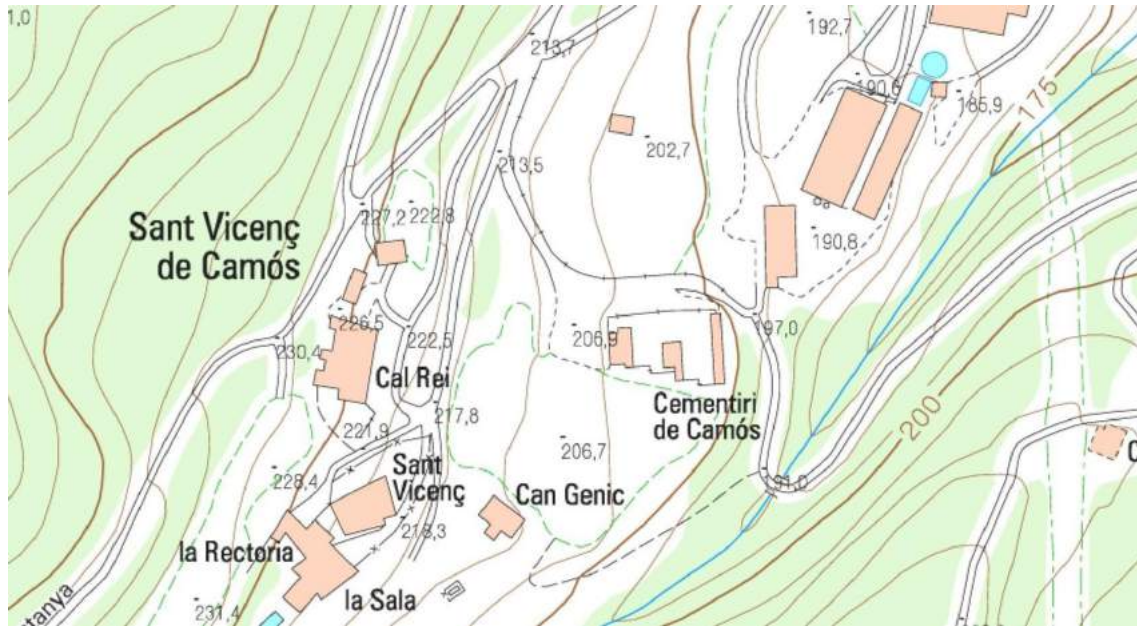
En el mapa de sota es poden veure les tres localitzacions:



A continuació es passa a descriure cadascun d'aquests àmbits:

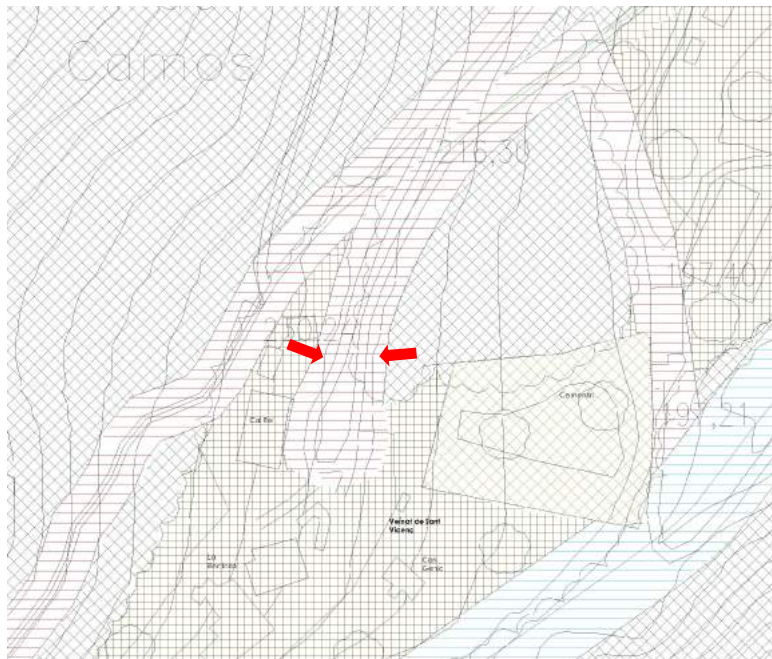
2.1.1. Camí Veïnat de Sant Vicenç

Aquesta modificació afecta al veïnat de Sant Vicenç, que es troba en sòl no urbanitzable:



En aquest veïnat trobem edificacions existents, com per exemple l'església de Sant Vicenç de Camós i altres de caràcter residencial incloses a dintre del PEU Catàleg de Masies i Cases Rurals de Camós, com son Cal Rei i La Rectoria.

A prop del veïnat, a l'Est, trobem el cementiri municipal, que es troba classificat com a sòl urbà



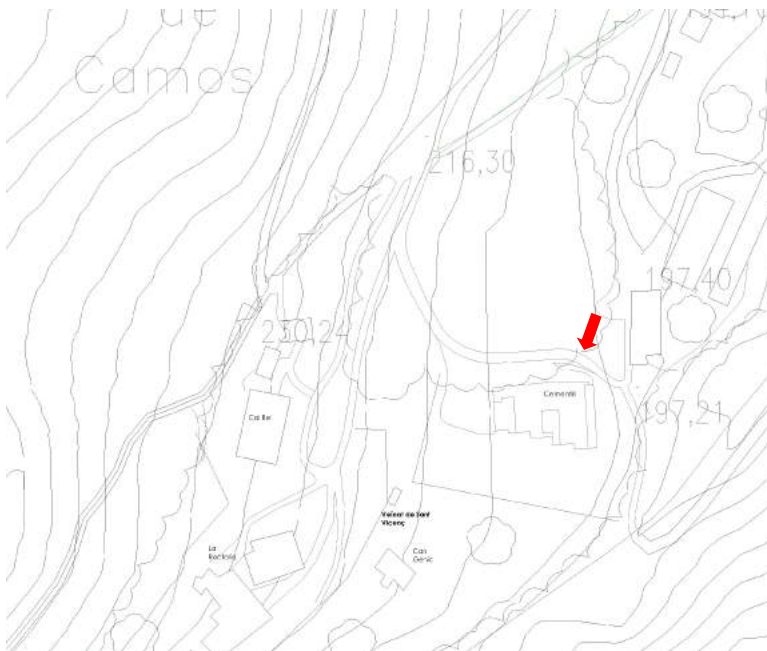
En la imatge de la pàgina anterior, s'observa que el planejament vigent qualifica com a sistema de xarxa viària dos camins que van cap al veïnat. Aquests dos camins, tot i que arranquen des del mateix punt, es van posicionant a diferents nivells.



Aquests dos camins es troben a cotes diferents, tal i com es pot veure en la imatge de l'esquerre.

El camí de la dreta es troba sense pavimentar, mentre que el camí de l'esquerre es troba pavimentat i dóna accés a un espai d'aparcament.

Finalment, els dos camins es troben més al Sud, a tocar amb les edificacions.



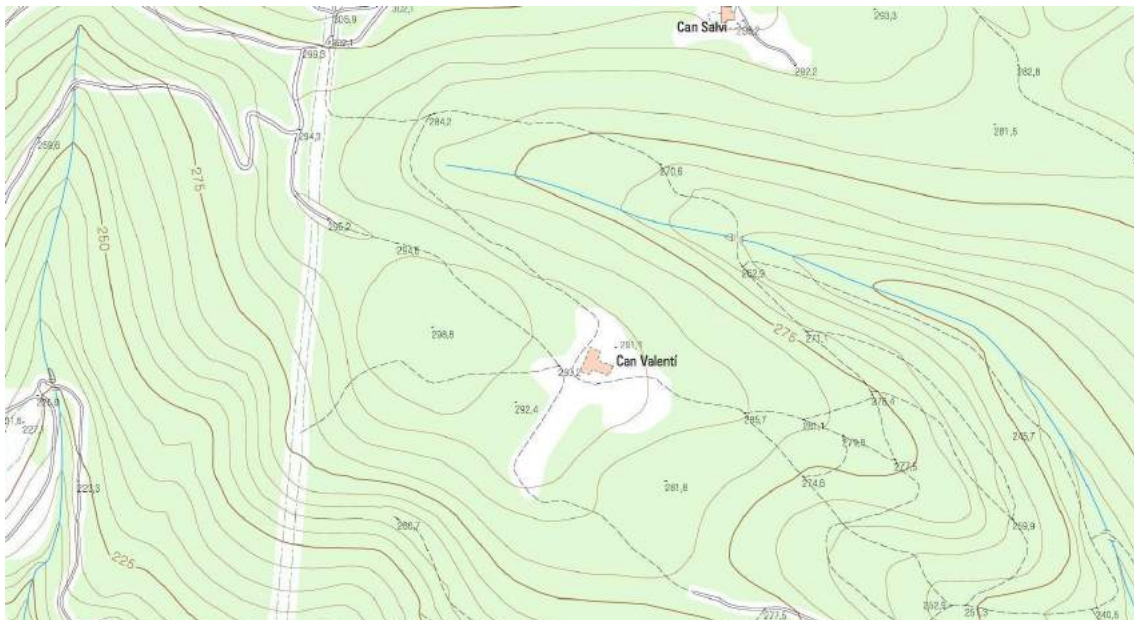


Per altra banda, en la imatge de dalt es presenten part dels camins actualitzats –d'acord amb cartografia actual de l'ICGC-, i es pot veure un camí que passa per sobre del cementiri i s'utilitza habitualment per accedir a aquest equipament.

Aquest camí, es troba asfaltat i en bones condicions, tot i que no es troba qualificat com a sistema de xarxa viària actualment.

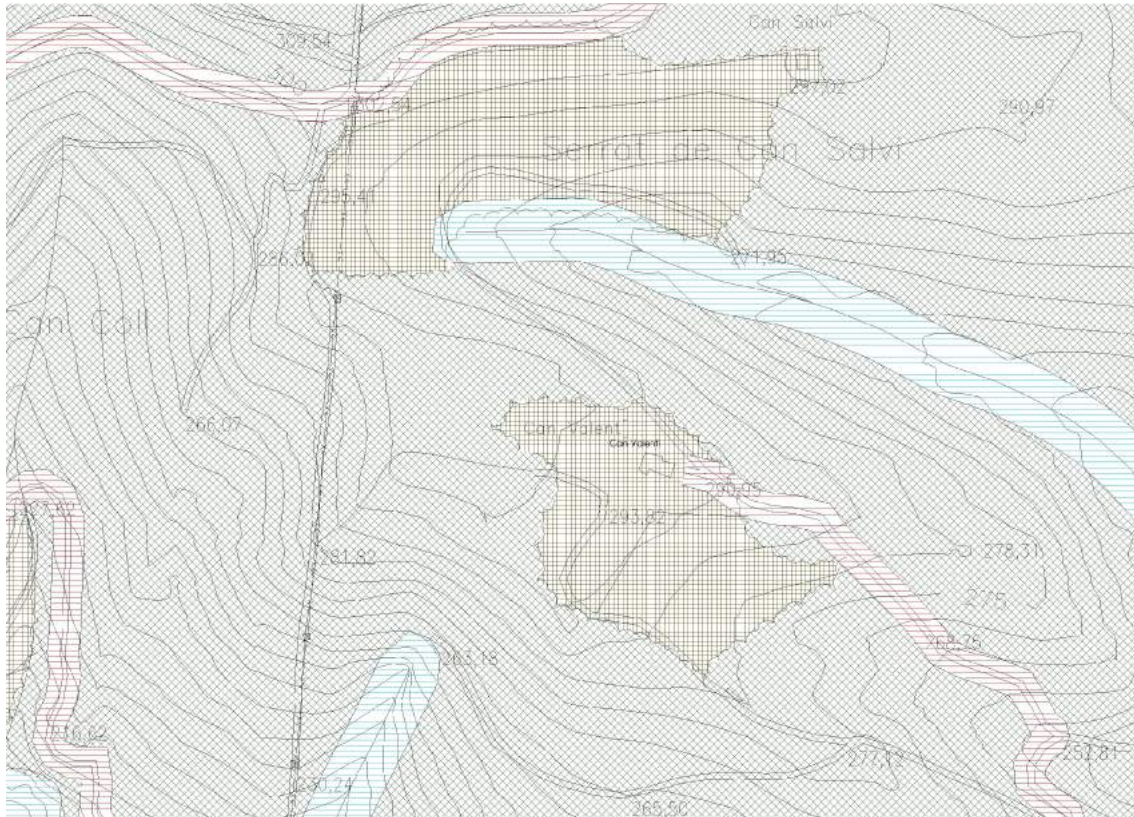
2.1.2. Camí Can Valentí

Aquesta modificació afecta un vial a prop de l'edificació anomenada Can Valentí:



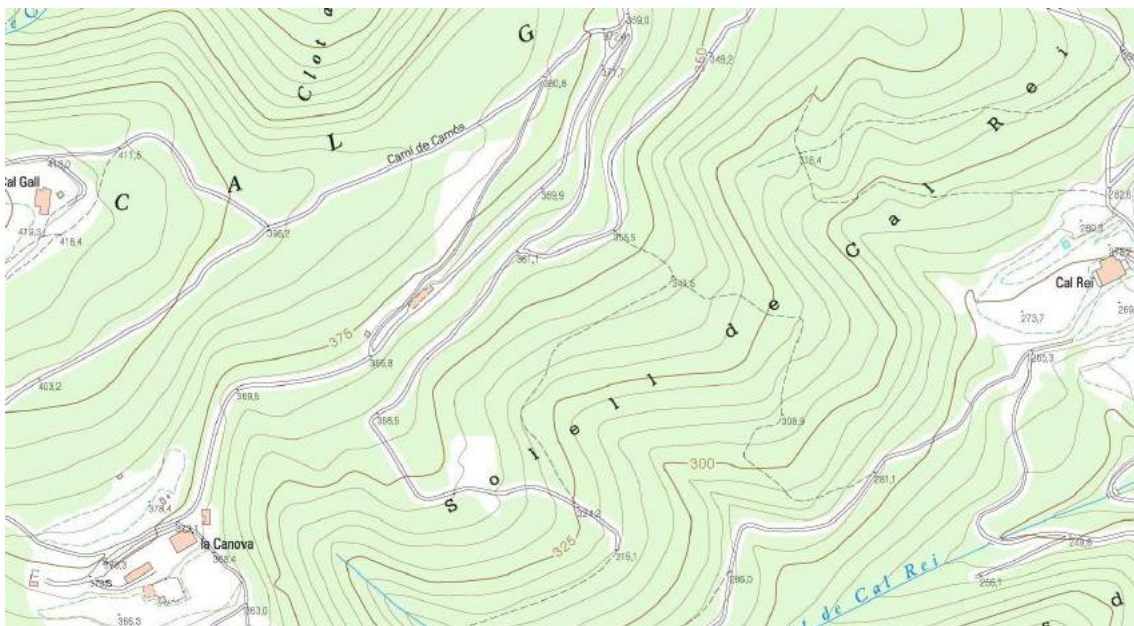
Can Valentí és una ruïna inclosa a la fitxa R14 del PEU Catàleg de Masies i Cases Rurals. Aquesta ruïna es troba a dintre de la finca amb nº cadastral 17039A004001220000WQ.

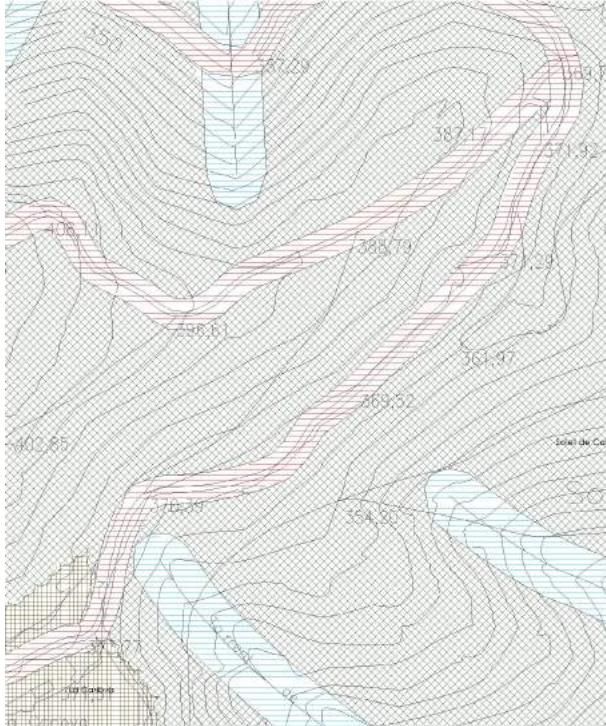
En aquest cas, s'observa que el planejament vigent qualifica com a sistema de xarxa viària el camí que arriba fins a Can Valentí. Aquest camí s'utilitza únicament per a arribar a les ruïnes, i no dona cap continuïtat a la xarxa viària pública existent.



2.1.3. Camí Mas Roc

Aquesta modificació afecta un vial a prop de l'edificació anomenada Mas Roc:



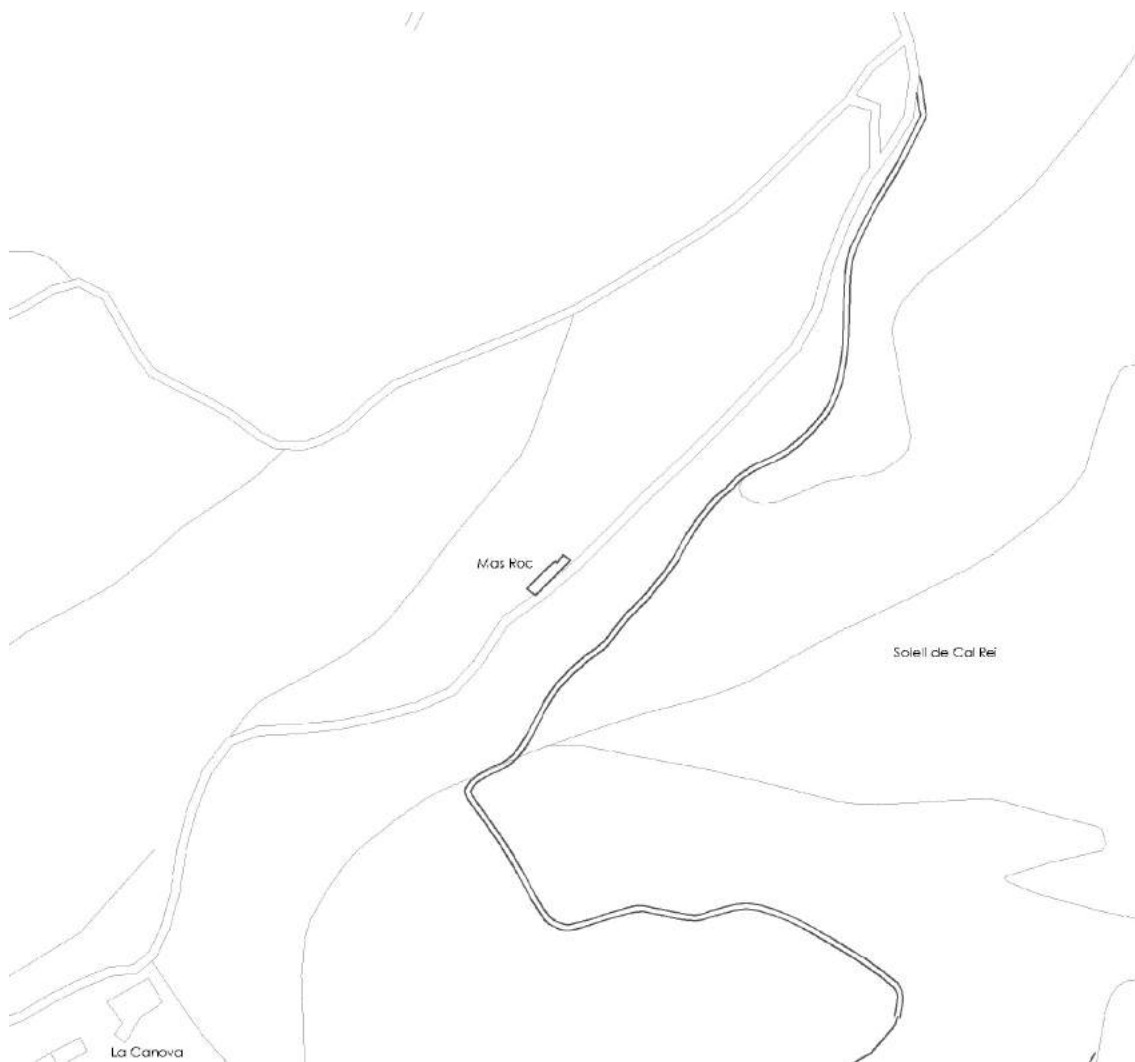


Mas Roc es troba catalogada al PEU Catàleg de Masies i Cases Rurals com una ruïna amb possibilitats de reconstrucció, d'acord amb la fitxa R08 Mas Roc.

La referència cadastral on podem trobar aquesta edificació és 17039A004001190001EW.

En aquest cas, s'observa que en la cartografia de les NNSS no apareix la construcció de Mas Roc, tot i que en cartografia més recent si que es pot apreciar, tal i com s'observa en el plànol següent.

Així, amb la cartografia actualitzada, s'observen les ruïnes de Mas Roc, com també l'existència de dos camins: el que està actualment qualificat com a sistema de xarxa viària que passa just a davant de l'edificació i un altre que es troba a 40m més al Sud d'aquest, que actualment és transitable amb vehicle 4x4.



Sol·licituds prèvies

S'ha de dir que prèviament a aquesta modificació es va presentar un projecte d'actuació específica en sòl no urbanitzable per tal de desqualificar el traçat d'aquest camí.

En aquesta proposta, es creava un nou camí entre els dos camins existents, que actualment es troben separats a 40m.

Es va rebre informe desfavorable del Departament de Territori i Sostenibilitat, expedient OTAAGI20170218, de Maig de 2017, ja que es recomanava aprofitar el camí existent –el que es troba a 40m al Sud del qualificat com a sistema de xarxa viària-. Des del punt de vista ambiental, i a falta de concreció, es considerava que aprofitar camins existents hauria de ser la millor opció.

L'informe també apuntava que l'obertura d'un nou camí en sòl no urbanitzable, havia d'estar justificat atès que la implantació de noves infraestructures en un entorn natural fragmenten el territori i esdevenen elements pertorbadors del medi. Tanmateix el camí

transcorre per sòl forestal i per tant, la seva construcció té impacte directe sobre l'habitat d'interès comunitari "Pinedes mediterrànies", per tal i desbrossat de la plataforma del camí.

D'acord amb aquest informe, els terrenys afectats no es troben dins cap espai protegit en aplicació de la Llei 12/1985, de 13 de Juny, d'espais naturals i de la normativa de desenvolupament. Tampoc no es troben dins espais inclosos a la Xarxa Natura 2000 segons l'Acord GOV/112/2006, de 5 de setembre, pel qual es designen zones d'especial protecció per a les aus (ZEPA) i s'aprova la proposta de zona d'especial conservació (ZEC).

Es per aquest motiu que en la modificació es proposa aprofitar el camí existent, situat a 40m del camí públic actual, d'acord amb la recomanació de l'OTAAG.

3. PLANEJAMENT VIGENT

El planejament vigent del municipi és la revisió de les normes complementàries i subsidiàries de planejament de Camós, aprovades definitivament per la Comissió territorial d'Urbanisme de Girona en data 20 de Desembre de 2000 i publicades 6 de Març de 2001; com també les modificacions aprovades definitivament i publicades i el text refós d'aquestes normes subsidiàries, que va ser aprovat definitivament el 14 de Desembre de 2005 i publicat el 11 de Maig de 2006.

Les qualificacions que es veuen afectades per la modificació, totes elles en sòl no urbanitzable són:

- Sistemes. Xarxa de camins i carreteres
- Sòl rústic no urbanitzable.
- Sòl no urbanitzable forestal.

Així, pel que fa a la normativa vigent, respecte els camins trobem l'art. 92 i també l'art. 175:

TITOL III – RÈGIM URBANÍSTIC DEL SÒL

CAPITOL II - REGULACIÓ I DESENVOLUPAMENT DE SISTEMES

SECCIO 2a - SISTEMES GENERALS DE COMUNICACIÓ

ART. 92 - SISTEMA VIARI

1. - El sistema viari comprèn les instal·lacions i els espais reservats al traçat de la xarxa viària i exclusivament dedicats a l'ús de vialitat i aparcament

Es preveu una zona de protecció en tota la traça de la futura variant oest de Banyoles.

2.- Les vies que ocupen l'àmbit municipal atenent la seva categoria es classifiquen en els següents tipus:

(...)

2.2.- Xarxa de camins rurals:

Constitueixen la xarxa primària d'enllaços i accessos als diversos indrets del municipi, a partir dels quals s'estableixen els camins particular d'accés a cada finca.

D'una manera específica, es podran redactar plans i projectes de vialitat, de promoció municipal, per tal de millorar la comunicació a través dels camins públics existents i facilitar les explotacions agrícoles i forestals del municipi. Aquests plans, que podran contemplar la possibilitat d'incrementar l'amplada dels camins existents fins assolir els 6,00 m en la franja de rodament, incrementats amb l'espai ocupat per les cunetes, també podran incloure l'estudi de noves alineacions que corregeixin sinuositats en les tramades, especialment en els girs i confluències amb d'altres camins.

Es consideraran incorporats a la documentació d'aquestes Normes Subsidiàries els camins que siguin definits com a xarxa viària bàsica per la Prevenció d'incendis Forestals en el pla que hagi elaborat l'administració competent en la matèria.

Per l'aplicació de la present Normativa es consideren dos tipus de camins a protegir:

a) Xarxa municipal.

Són camins de caràcter rural utilitzats pels vehicles i maquinàries agrícoles. En aquest grup hi ha els camins que connecten la xarxa de carreteres amb els nuclis de població municipal.

Precisen de pavimentació ordinària, amb intercalats per a la doble circulació, de tractament adequat per les cruïlles i de sistemes de desguàs a cel obert. Tindran una amplada mínima de 4,00 m de calçada.

Les tanques s'hauran de situar a una distància mínima de 4,00 m de l'eix del camí. Tota nova edificació es separarà de l'eix del camí un mínim de 10,00 m.

b) Xarxa secundària.

Són el fruit de la recuperació d'antics camins rurals o camins de muntanya, que pels seus traçats, situacions, recorreguts i morfologia, representen una imatge històrica i cultural. Admeten el pas de vehicles rodats en el cas de possibles emergències.

El paviment és natural. La seva urbanització es reduirà a la formació de cunetes i regatons transversals alternats, així com a netejar-los i mantenir-los.

Hauran de mantenir una amplada de pas mínima de 3,00 m en tot el seu traçat, però mai podran impedir l'accés a finques agropecuàries. L'amplada serà subjecte a aquesta necessitat sense perjudici de la tramitació que correspongui.

TITOL V – SÒL NO URBANITZABLE

SECCIÓ 1ª - DISPOSICIONS GENERALS

(...)

ART.175-CAMINS RURALS

Per la seva significació amb vista al manteniment de les característiques del Sol no Urbanitzable, hauran de conservar-se els actuals camins rurals i queda prohibida l'obertura de nous camins. No obstant això es podran realitzar canvis de traçat en els camins existents, sempre que quedi garantit l'interès públic i les obres vagin a càrrec de l'interessat.

Excepcionalment, es podran obrir camins d'accés a finques agrícoles i forestals per a millorar la seva explotació prèvia la redacció del corresponent projecte. El projecte justificarà la conveniència de l'obertura del nou camí, i la idoneïtat del traçat, d'acord amb la facilitat de manteniment, mínim moviment de terres i alteració del paisatge. Tampoc podran modificar-se els perfils longitudinal i transversal dels camins

rurals sense la corresponent llicència municipal. Tota modificació de perfils haurà de tenir especial cura de les condicions paisatgístiques.

Les ampliacions de camins rurals s'efectuaran seguint criteris tècnics i paisatgístics, que valorarà l'Ajuntament de cada cas sota la direcció dels tècnics municipals.

En quan a la normativa relacionada amb la qualificació de zones que es veu afectada per la modificació, els articles vinculats son els següents:

CAPÍTOL II - ZONIFICACIÓ EN SOL NO URBANITZABLE

SECCIÓ 2a - ZONA DE PROTECCIÓ PAISATGÍSTICA I FORESTAL (PF)

ART. 156 - DEFINICIÓ

La qualificació de forestals inclou els terrenys de Sòl no Urbanitzable cobert amb vegetació arbòria, arbustiva, matolls, i els erms situats en els límits deis boscos que siguin necessaris per la protecció d'aquests. Configuren la morfologia visual del territori, i per aquest valor són objecte de protecció. Es troben delimitats en els plànols d'Estructura General i Orgànica de les presents Normes Subsidiàries. Els terrenys inclosos en la delimitació de l'espai forestal no podran ser dedicats a utilitzacions que impliquin transformació del seu destí o naturalesa forestal, o que lesionin el valor específic de la vegetació arbòria que es vol protegir.

(...)

ART.158 · USOS PERMESOS

En general l'únic ús admès és el forestal. Es permet l'ús d'habitatge i el de residència-casa de pagès a les construccions tradicionals existents.

(...)

ART.16 - APROFITAMENT FORESTAL

1.-Els aprofitaments deis productes forestals seran realitzats dins els límits que permeten els interessos de la seva conservació i millora, d'acord amb el que es preveu en la legislació especial sobre la matèria.

2.-No s'admet la plantació amb caràcter intensiu d'espècies que puguin alterar l'equilibri ecològic i l'entitat de la vegetació autòctona.

3.-Mai serà permès en àrees forestals l'obertura de vies, excepte les exclusivament necessàries per a l'aprofitament deis productes forestals, i veure que en cap cas comportin obres de transformació del sòl (desmunts, terraplens, desfeta de marges ...) desforestació, modificació de les escorrenties i creació d'erosions al sol.

(...)

SECCIÓ 3a -ZONA DE RÚSTIC GENERAL (RG)

ART. 163 –DEFINICIÓ

Compren aquelles àrees de Sòl no Urbanitzable que manquen d'elevat valor agrícola, forestal o paisatgístic i no són necessàries per canalitzar el creixement del municipi. Són delimitades en els plànols d'Estructura General i Orgànica de les presents Normes Subsidiàries.

Aquest tipus de sòl no disposa de protecció estricta, però en cap moment podrà incorporar-se als processos urbans, siguin residencials o industrials.

(...)

ART. 165- USOS PERMESOS

S'admet l'ús agrícola i pecuari, amb prioritat sobre la resta d'usos.

Els usos hotel·ler, sanitari, sòcio-cultural, docent, restauració, recreatiu, residència-casa de pagès i esportiu es permeten en les masies existents.

L'ús d'habitatge unifamiliar només s'admet quan no origini possibilitat de formació de nucli de població.

Les activitats extractives i el càmping sempre i quan es tramitin com a instal·lacions provisionals.

4. MODIFICACIÓ PROPOSADA

4.1.1. Camí Veïnat de Sant Vicenç

Tal i com s'indicava en l'apartat 2.1.1 Camí Veïnat de Sant Vicenç de la Memòria Descriptiva, s'observa que el planejament vigent qualifica com a sistema de xarxa viària dos camins que van cap al veïnat. També s'exposa que hi ha un camí que va cap al cementiri que no es troba qualificat com a sistema viari.

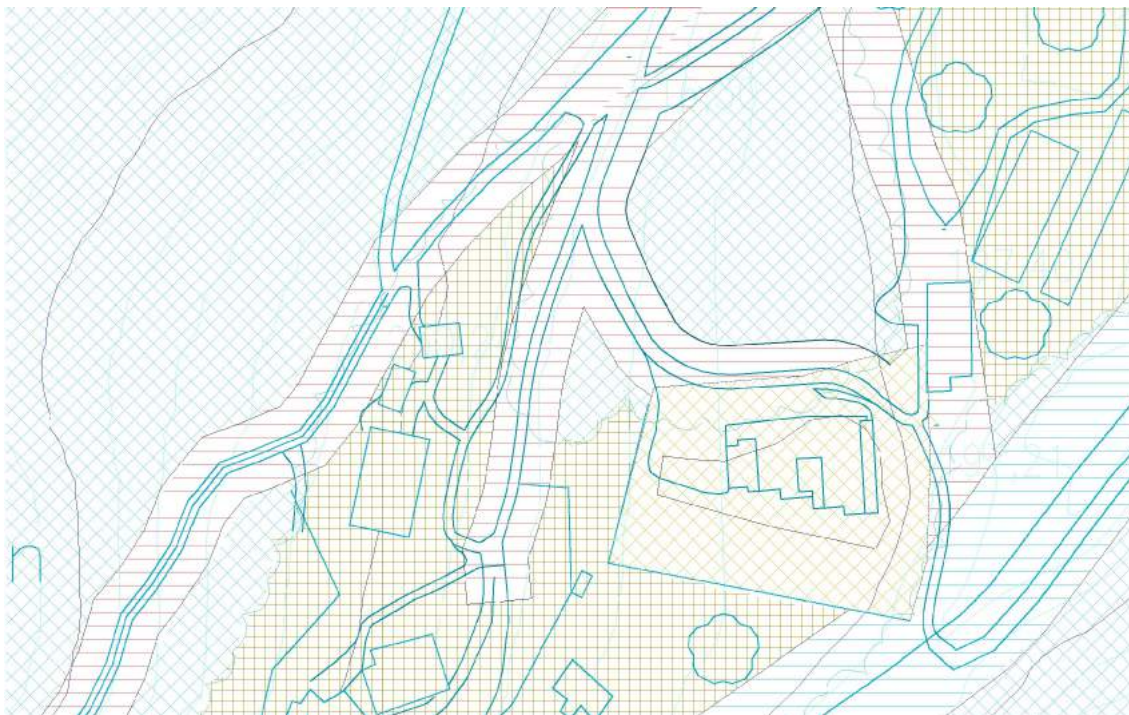
La proposta planteja el canvi de qualificació del tram de camí que es troba més a l'Oest, passant de sistema de xarxa viària a RG Rústic General.

Per altra banda, es qualifica com a sistema viari el camí que va cap al cementiri.

Planejament vigent



Planejament proposat



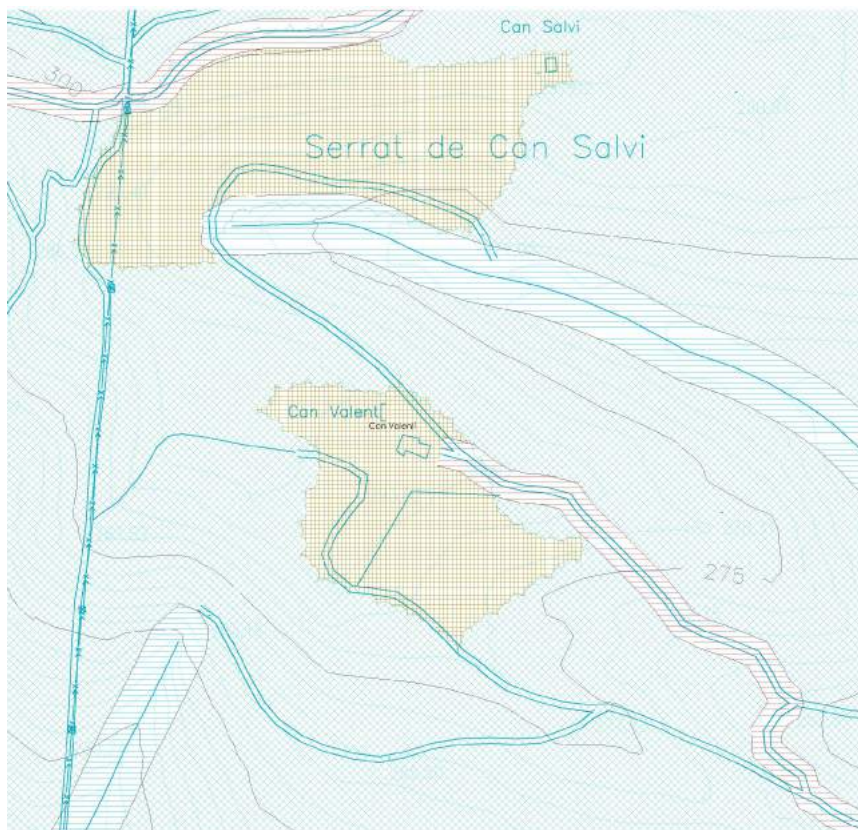
Planejament modificat

Plànols: 4.a règim del sòl estructura general i orgànica del territori.

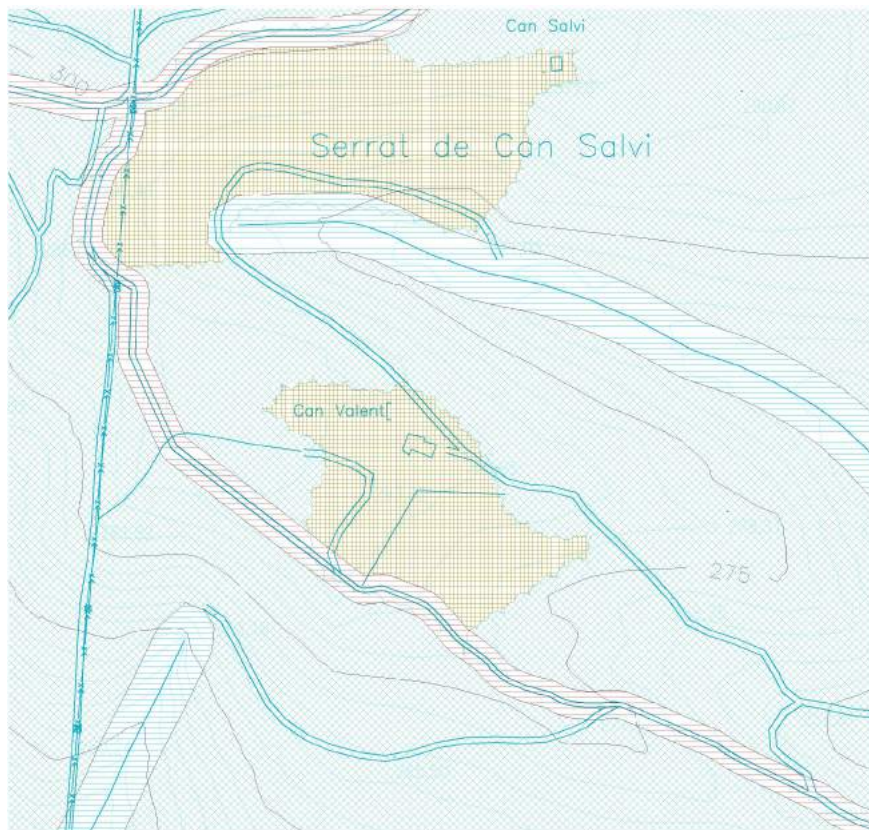
4.1.2. Camí Can Valentí

La proposta planteja desqualificar el camí públic que arriba fins a Can Valentí i per contra qualificar com a xarxa viària, per una banda un tram més allunyat. El camí proposat estaria compost, per una banda, per un camí existent i per altra, per un nou tram. D'aquesta forma, s'aconsegueix una continuïtat en la xarxa viària.

Planejament vigent



Planejament proposat



Planejament modificat

Plànols: 4.c règim del sòl estructura general i orgànica del territori.

4.1.3. Camí Mas Roc

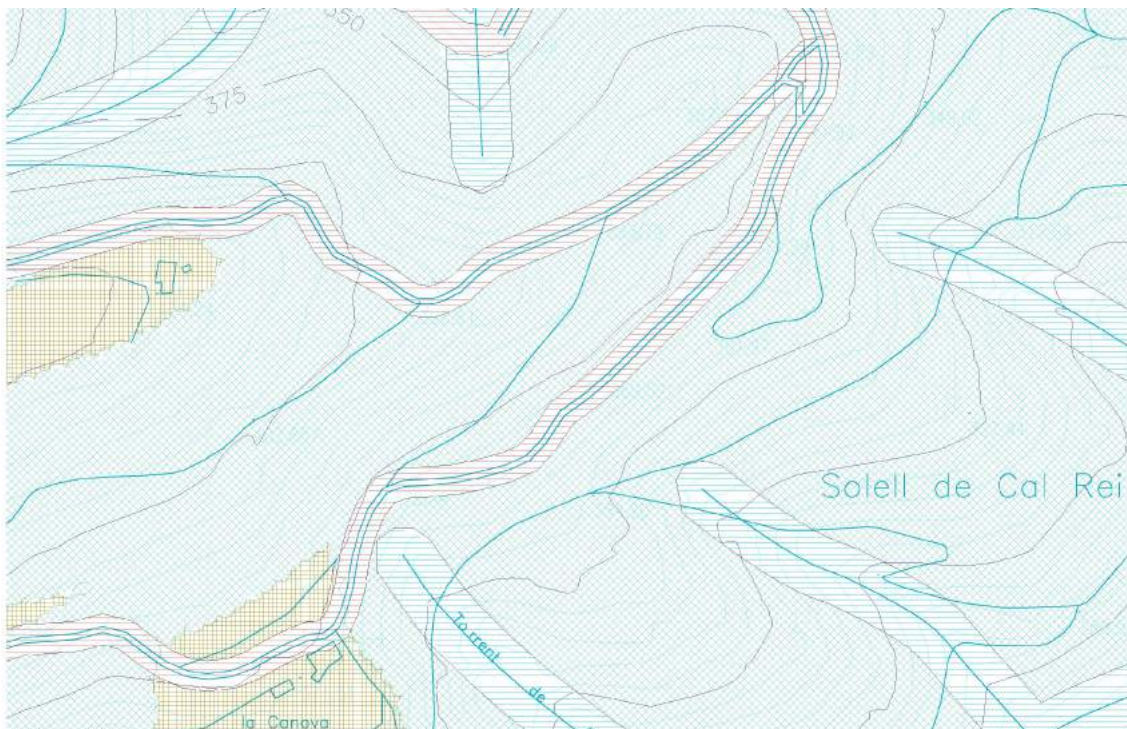
Aquesta modificació afecta un vial a prop de l'edificació anomenada Mas Roc.

En aquest cas, la proposta planteja desqualificar el camí públic existent que passa just per davant de la construcció Mas Roc per requalificar un altre camí que ja és existent.

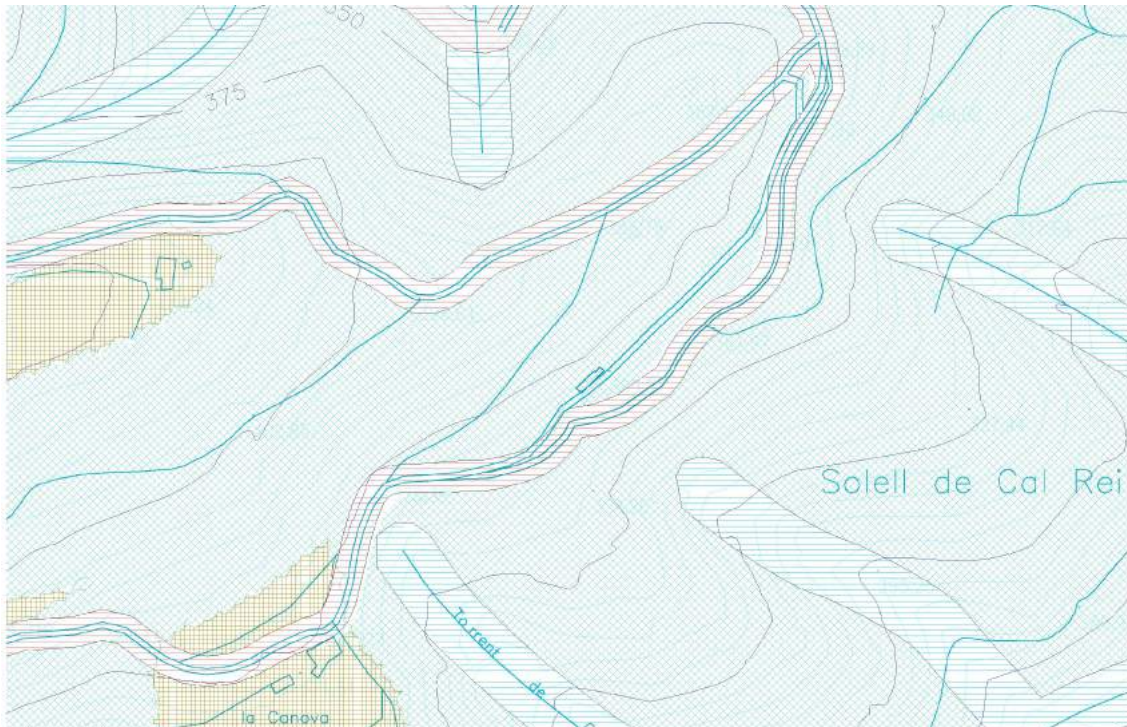
Hi hauria un petit tram de connexió dels dos camins que es faria de nou.

Aquesta proposta s'ajusta a l'informe realitzat per la OTAAG, en el qual es recomanava la utilització d'un vial existent.

Planejament vigent



Planejament proposat



Planejament modificat

Plànols: 4.c règim del sòl estructura general i orgànica del territori.

4.2. Abast de la modificació

La modificació comporta:

- No hi ha classificació de sòl.
- Hi ha requalificació de sòl.
- No hi ha modificació de sistemes d'equipaments o zones verdes.
- Hi ha modificació de sistema de xarxa viària.
- No hi ha increment en quan a l'edificabilitat, la densitat, la transformació d'usos o l'aprofitament privat.

4.3. Conveniència i oportunitat

La conveniència rau en la voluntat del consistori en ajustar la qualificació del planejament a la realitat existent i a les demandes i necessitats de la públiques.

En el cas del **Veïnat de Sant Vicenç**, els canvis en les qualificacions dels camins es fa per motius d'innecessarietat de comptar amb dos vials qualificats com a sistema de xarxa

viària, ja que amb la viabilitat proposada és suficient per a la correcta circulació de vehicles i perquè al final del camí hi ha un espai per poder girar.

Per altra banda, l'accés al cementiri, un equipament públic, s'ha estat realitzant per un camí que no estava qualificat com a sistema de xarxa viària. La proposta recull aquest camí com a sistema de xarxa viària, com és lògic, d'acord amb la realitat existent.

En quan al **Camí de Can Valentí**, la conveniència rau en la voluntat de millorar la connexió entre camins existents i la innecessarietat que el camí públic arribi fins a l'edificació de Can Valentí.

En aquest cas, s'ha de tenir en compte que hi ha una sèrie d'edificacions –incloses a dintre del PEU de Masies i Cases Rurals- que es troben molt aïllades i disperses en una gran massa de bosc. Això implica un elevat risc, en cas que hi hagués un incendi.

Per aquest motiu, la voluntat del consistori és precisament la d'aconseguir crear connexions entre els camins existents, encara que sigui mitjançant la creació de nous traçats.

Pel que fa a **Mas Roc**, la voluntat de desviar el camí es basa en què l'actual camí públic passa arran de l'edificació existent. Ara mateix, aquesta edificació està en procés de reforma i per aquest motiu, hi ha la voluntat de realitzar aquesta modificació.

En aquest cas, s'aprofitaria pràcticament tot un camí existent que passa per sota del camí actual, d'acord amb les recomanacions de l'informe de l'OTAAG.

5. FONAMENTS JURÍDICS

5.1. Legislació vigent

La legislació urbanística vigent és la següent:

- Decret Legislatiu 1/2010, de 3 d'agost, pel qual s'aprova el text refós de la Llei d'Urbanisme (TRLU), amb les modificacions introduïdes per la Llei 3/2012 de 22 de Febrer.
- Decret 305/2006, de 18 de Juliol, pel qual s'aprova el Reglament de la Llei d'Urbanisme, modificat pel Decret 80/2009, de 19 de maig, pel qual s'estableix el règim jurídic dels habitatges per fer efectiu el dret de real·lotjament (RLU).
- Decret 64/2014, de 13 de maig, pel qual s'aprova el Reglament sobre la protecció de la legalitat urbanística.
- RDL 2/2008, de 20 de juny, pel qual s'aprova el text refós de la Llei del sòl.

- Llei 21/2013, de 9 de desembre, d'avaluació ambiental, la Llei 6/2009, del 28 d'abril, d'avaluació ambiental de plans i programes i la Directiva 2001/42/CE, relativa a l'avaluació dels efectes de determinats plans i programes en el medi ambient.
- Llei 16/2015 del 21 de juliol, de simplificació de l'activitat administrativa de l'Administració de la Generalitat i dels governs locals de Catalunya i d'impuls de l'activitat econòmica.
- LLEI 5/2017, del 28 de març, de mesures fiscals, administratives, financeres i del sector públic i de creació i regulació dels impostos sobre grans establiments comercials, sobre estades en establiments turístics, sobre elements radiotòxics, sobre begudes ensucrades envasades i sobre emissions de diòxid de carboni.

5.2. Determinacions

Aquesta modificació s'emmarca en el Text refós de la Llei d'urbanisme, aprovat per Decret legislatiu 1/2010, del 3 d'agost, modificat per la Llei 3/2012, del 22 febrer, de modificació del text refós de la Llei d'Urbanisme, i per les NNSS del municipi de Camós.

En concret l'art. 5 de la normativa de les NNSS, preveu la possibilitat de modificar les determinacions vigents seguint el procediment establert per la legislació urbanística actual. La modificació en tràmit no es pot considerar com una revisió del planejament general ja que no suposa cap canvi dels criteris d'estructura general i orgànica que varen fixar les Normes Subsidiàries de Planejament vigents.

L'article 96 del Text refós de la Llei d'urbanisme permet la modificació de les figures de planejament urbanístic tot seguint les mateixes disposicions que en regulen la seva formulació.

La present modificació no afecta les determinacions de les NNSS vers els sistemes urbanístics d'espais lliures, zones verdes i equipaments, no comporta un increment del sostre edificable, un augment de la densitat ni proposa una transformació d'usos.

D'acord amb l'art. 118 del DL 305/2006, "Determinacions i documentació de les modificacions dels instruments de planejament urbanístic", les modificacions dels plans urbanístics han de contenir les determinacions adequades a llur finalitat específica, d'entre les pròpies de la figura de planejament modificada i, en qualsevol cas, han de:

- a) Justificar la conveniència de la modificació i de les noves determinacions que s'introdueixen.

- b) Identificar i descriure, en la documentació escrita i gràfica, les determinacions i les normes urbanístiques objecte de modificació.
- c) Establir, mitjançant les normes urbanístiques i els plànols d'ordenació corresponents, les determinacions que s'introdueixen amb la modificació i que substitueixen les precedents. No escau justificar el compliment de l'increment de les reserves de sòl per a espais lliures públics i equipaments públics exigits.

5.3. Contingut documental

D'acord amb l'art 118.4 del RLU, les modificacions dels plans urbanístics han d'estar integrades per la documentació adequada a la finalitat, contingut i abast de la modificació.

D'acord amb l'art. 59 del TRLU i 69 a 74 del RLU, que regulen la documentació pròpia dels POUM, la modificació hauria de contenir genèricament:

1. Memòria descriptiva i justificativa amb els estudis complementaris que escaiguin:
 - a. El programa de participació ciutadana.
 - b. La justificació de l'observança de l'objectiu del desenvolupament urbanístic sostenible.
 - c. Les mesures adoptades per a facilitar l'assoliment del desenvolupament urbanístic sostenible.
 - d. L'informe de sostenibilitat econòmica.
2. Els plànols d'informació i d'ordenació urbanística del territori.
3. L'agenda i l'avaluació econòmica i financera de les actuacions a desenvolupar.
4. La documentació mediambiental adequada, i com a mínim, l'informe medi ambiental.
5. La memòria social, que ha de contenir la definició dels objectius de producció d'habitatge protegit.
6. El document comprensiu previst a l'art. 8.5 del TRLU.
7. Estudi d'avaluació de la mobilitat generada

En aquest sentit, cal dir:

- General. Atès que la finalitat no altera cap de les determinacions bàsiques del POUM, sinó que únicament introdueix petites modificacions en sòl no urbanitzable, segueixen essent vigents les justificacions i documents del POUM respecte:
 - L'observança de l'objectiu del desenvolupament urbanístic sostenible.
 - Les mesures adoptades per a facilitar l'assoliment d'una mobilitat sostenible en el municipi.
 - L'informe de sostenibilitat econòmica.

- La memòria social.
- L'agenda i l'avaluació econòmica i financera de les actuacions a desenvolupar.
- Programa de participació ciutadana. Aquest queda garantit mitjançant la tramitació que donarà compliment a les determinacions en relació a la informació pública, tant les de caràcter general com les consultes individualitzades als organismes afectats.
- Avaluació de la mobilitat. D'acord amb el Decret 344/2006, no cal incorporar l'estudi d'avaluació de mobilitat generada, ja que no hi ha classificació de sòl.
- Avaluació ambiental. Aquesta modificació puntual de NNSS no té efectes significatius sobre el medi ambient perquè no constitueixen variacions fonamentals de llurs estratègies, directrius i propostes o llur cronologia i que no produeixen diferències en els efectes previstos o en la zona d'influència.

Per tant, d'acord amb la disposició addicional vuitena de la Llei 16/2015, del 21 de juliol, de simplificació de l'activitat administrativa de l'Administració de la Generalitat i dels governs locals de Catalunya i d'impuls de l'activitat econòmica, no serà necessària l'avaluació ambiental.

Per altra banda, tractant-se d'una modificació de planejament, segons l'art. 97.1 TRLU, s'ha de raonar i justificar la necessitat de la iniciativa i l'oportunitat i conveniència amb la relació dels interessos públics i privats concurrents. Tot això queda degudament explicat i justificat al llarg de tot el document i concretament a l'apartat "4.3 Conveniència i oportunitat" d'aquesta mateixa memòria.

5.4. Formulació, competències i tramitació

L'art. 96 del TRLU estableix que la modificació de qualsevol dels elements d'una figura del planejament urbanístic se subjecta a les mateixes disposicions que en regeixen la formació, amb les excepcions que s'estableixin reglamentàriament i les particularitats establertes al mateix article. D'acord amb aquestes determinacions, la formulació i promoció de la modificació correspon a l'Ajuntament de Camós.

Segons l'art. 85 del TRLU, pertoca a l'Ajuntament l'aprovació inicial i provisional del document. L'aprovació definitiva correspon a la Comissió Territorial d'Urbanisme de Girona.

El procediment de tramitació és l'establert per l'article 86 bis i la disposició transitòria divuitena del TRLU, i l'article 115 del RLU.

6. PLÀNOLS

6.1. Planejament vigent

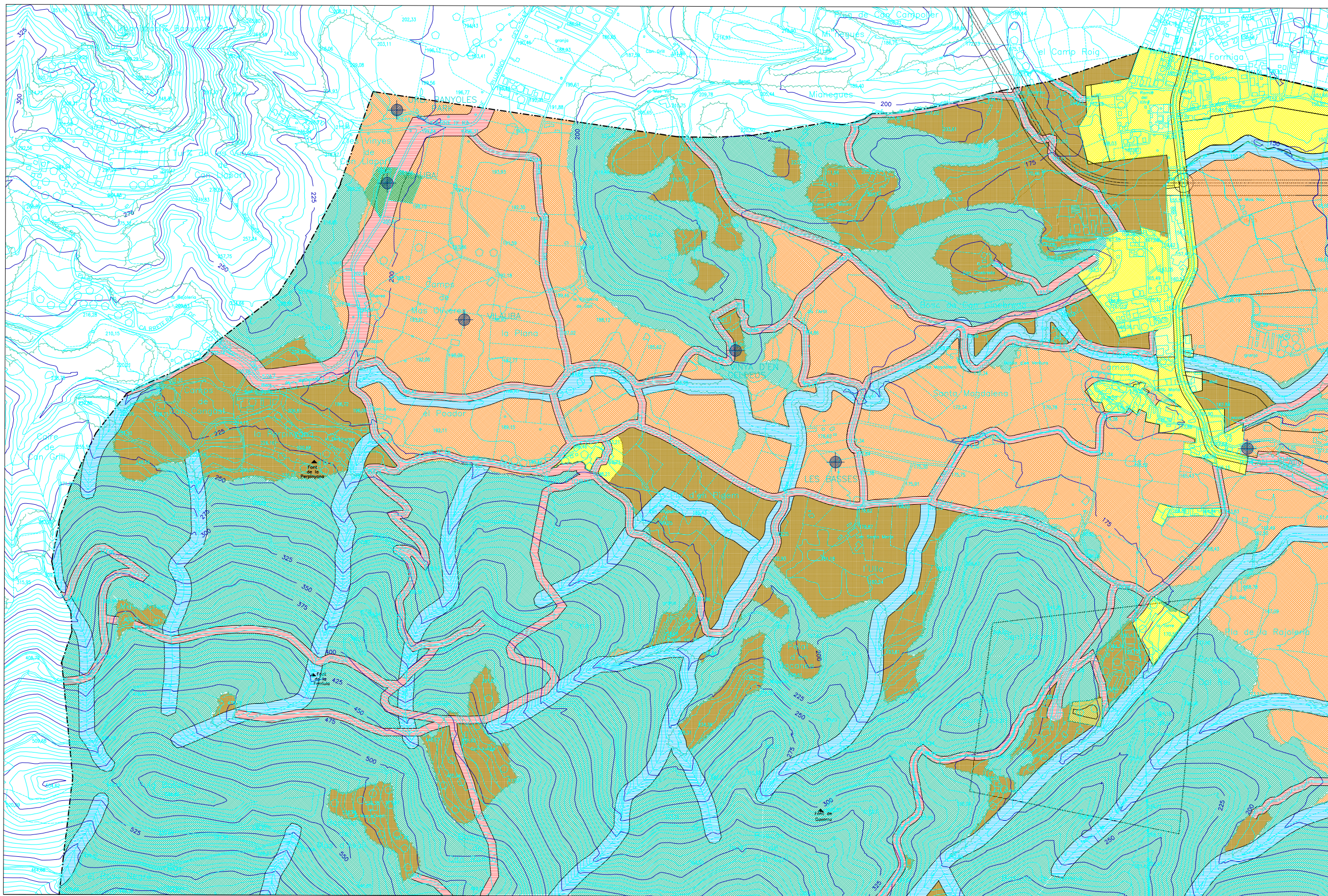
v.01	4.a	PLANEJAMENT VIGENT SÒL NO URBANITZABLE 4.a Règim del sòl. Estructura general i orgànica del territori	DINA3 1/10.000 DINA1 1/5.000
v.02	4.c	PLANEJAMENT VIGENT SÒL NO URBANITZABLE 4.a Règim del sòl. Estructura general i orgànica del territori	DINA3 1/10.000 DINA1 1/5.000
v.03		PLANEJAMENT VIGENT SÒL NO URBANITZABLE Modificació vialitat 1: Veïnat de Sant Vicenç	DINA3 1/1.000 DINA1 1/500
v.04		PLANEJAMENT VIGENT SÒL NO URBANITZABLE Modificació vialitat 2: Can Valentí	DINA3 1/2.000 DINA1 1/1.000
v.05		PLANEJAMENT VIGENT SÒL NO URBANITZABLE Modificació vialitat 3: Mas Roc	DINA3 1/2.000 DINA1 1/1.000

6.2. Planejament proposat

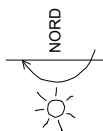
p.01	4.a	PLANEJAMENT VIGENT SÒL NO URBANITZABLE 4.a Règim del sòl. Estructura general i orgànica del territori	DINA3 1/10.000 DINA1 1/5.000
p.02	4.c	PLANEJAMENT VIGENT SÒL NO URBANITZABLE 4.a Règim del sòl. Estructura general i orgànica del territori	DINA3 1/10.000 DINA1 1/5.000
p.03		PLANEJAMENT VIGENT SÒL NO URBANITZABLE Modificació vialitat 1: Veïnat de Sant Vicenç	DINA3 1/1.000 DINA1 1/500
p.04		PLANEJAMENT VIGENT SÒL NO URBANITZABLE Modificació vialitat 2: Can Valentí	DINA3 1/2.000 DINA1 1/1.000
p.05		PLANEJAMENT VIGENT SÒL NO URBANITZABLE Modificació vialitat 3: Mas Roc	DINA3 1/2.000 DINA1 1/1.000
p.06		PLANEJAMENT VIGENT SÒL NO URBANITZABLE Modificació vialitat 1: Veïnat de Sant Vicenç – Camins existents i de nova creació.	DINA3 1/1.000 DINA1 1/500
p.07		PLANEJAMENT VIGENT SÒL NO URBANITZABLE Modificació vialitat 2: Can Valentí – Camins existents i de nova creació.	DINA3 1/2.000 DINA1 1/1.000
p.08		PLANEJAMENT VIGENT SÒL NO URBANITZABLE Modificació vialitat 3: Mas – Camins existents i de nova creació.	DINA3 1/2.000 DINA1 1/1.000

Banyoles, Febrer 2019

Isabel Granell Simeón
Arquitecte Consell Comarcal del Pla de l'Estany




e: 1/5000



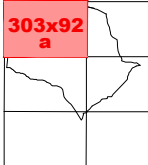
SISTEMES D'EQUIPAMENTS	EDIFICIS I CONJUNTS SUBJECTES A PROTECCIÓ
1 Ajuntament	1 Sant Vicenç de Camós
2 Cementiri Municipal	3 La Sala
3 Escola Municipal	4 Església Santa Maria de Camós
	5 Masia del veïnat de Can Pigem
	6 Ermita de Santa Magdalena les Noves
	7 Can Basses
	8 Mas Llapart
	9 Can Freixenet

ZONES	SÒL NO URBANITZABLE	SISTEMA D'EQUIPAMENTS	LÍMITS
SU SÒL URBÀ	PN SÒL NO URBANITZABLE PROTECCIÓ NATURAL I PAISAGÍSTICA	SISTEMES DE PROTECCIÓ	LÍMIT DEL TERME MUNICIPAL
AG SÒL NO URBANITZABLE DE PROTECCIÓ AGRÍCOLA	PF SÒL NO URBANITZABLE FORESTAL	DELIMITACIÓ DELS VEÏNATS	
RG SÒL NO URBANITZABLE RÚSTEC	XARXA DE CAMINS I CARRETERES	PROTECCIÓ ARQUEOLÒGICA	
	SISTEMES DE PROTECCIÓ		
	SISTEMA HIDROGRÀFIC		
	SISTEMES DE PROTECCIÓ		




REVISIÓ DE NORMES SUBSIDIÀRIES DE PLANEJAMENT DEL MUNICIPI DE CAMÓS

4.a règim del sòl estructura general i orgànica del territori



PROMOTOR
AJUNTAMENT DE CAMÓS



TÈCNICS REDACTORS
ISABEL GRANELL SIMEON



TÍTOL DE PROJECTE
AVANÇ DE MODIFICACIÓ
MODIFICACIÓ N° 16 DE LES NNSS
SÒL NO URBANITZABLE CAMINS

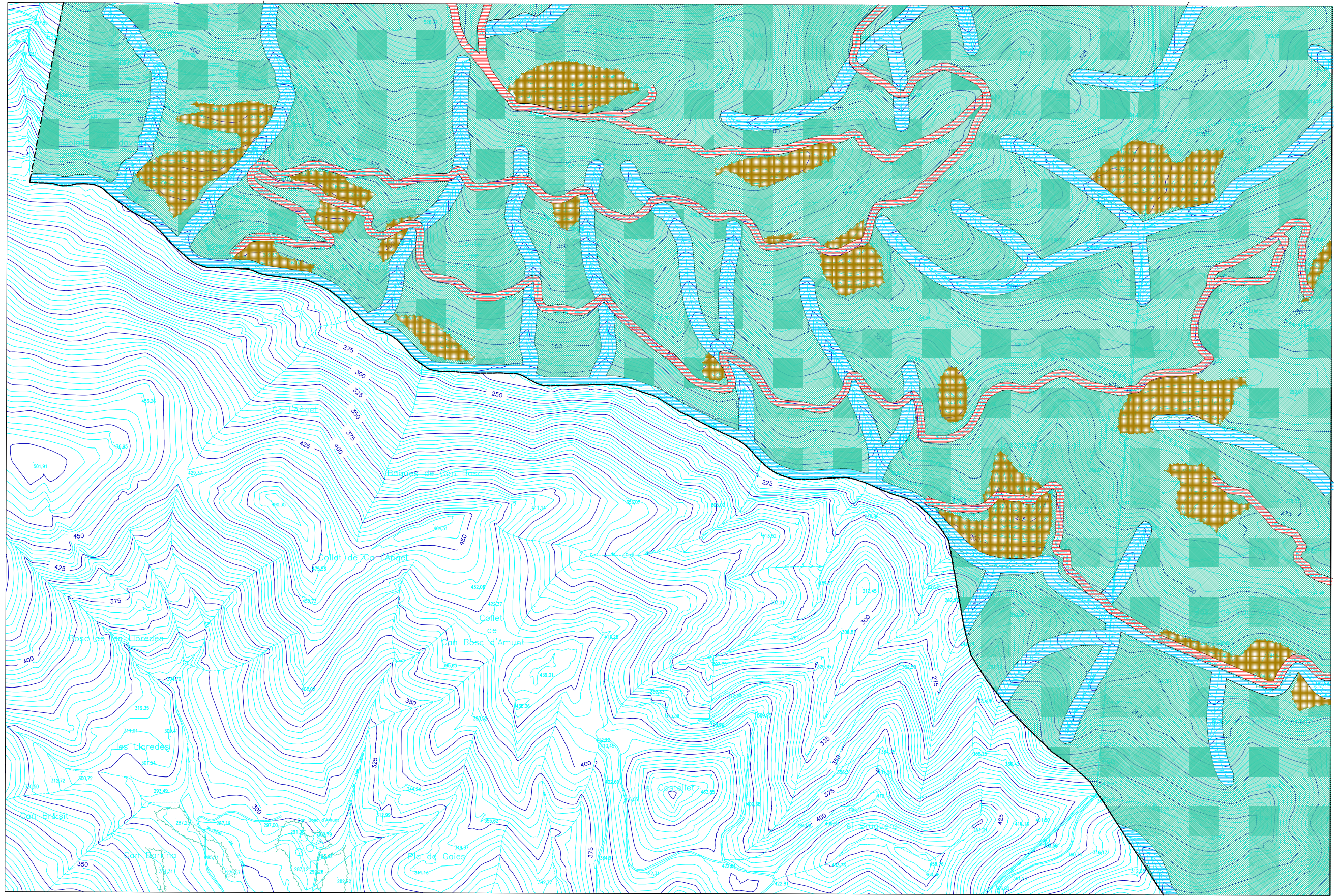
NOM DEL PLÀNOL
PLANEJAMENT VIGENT
SÒL NO URBANITZABLE
4.a Règim del sòl. Estructura general i orgànica del territori

DATA
FEBRER 2019

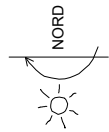
REFERÈNCIA
ST-E1563-CA

PLÀNOL NÚMERO
4.C V.01

ESCALES
DINA3 1/10.000 - DINA1 1/5000



e:1/5000 500



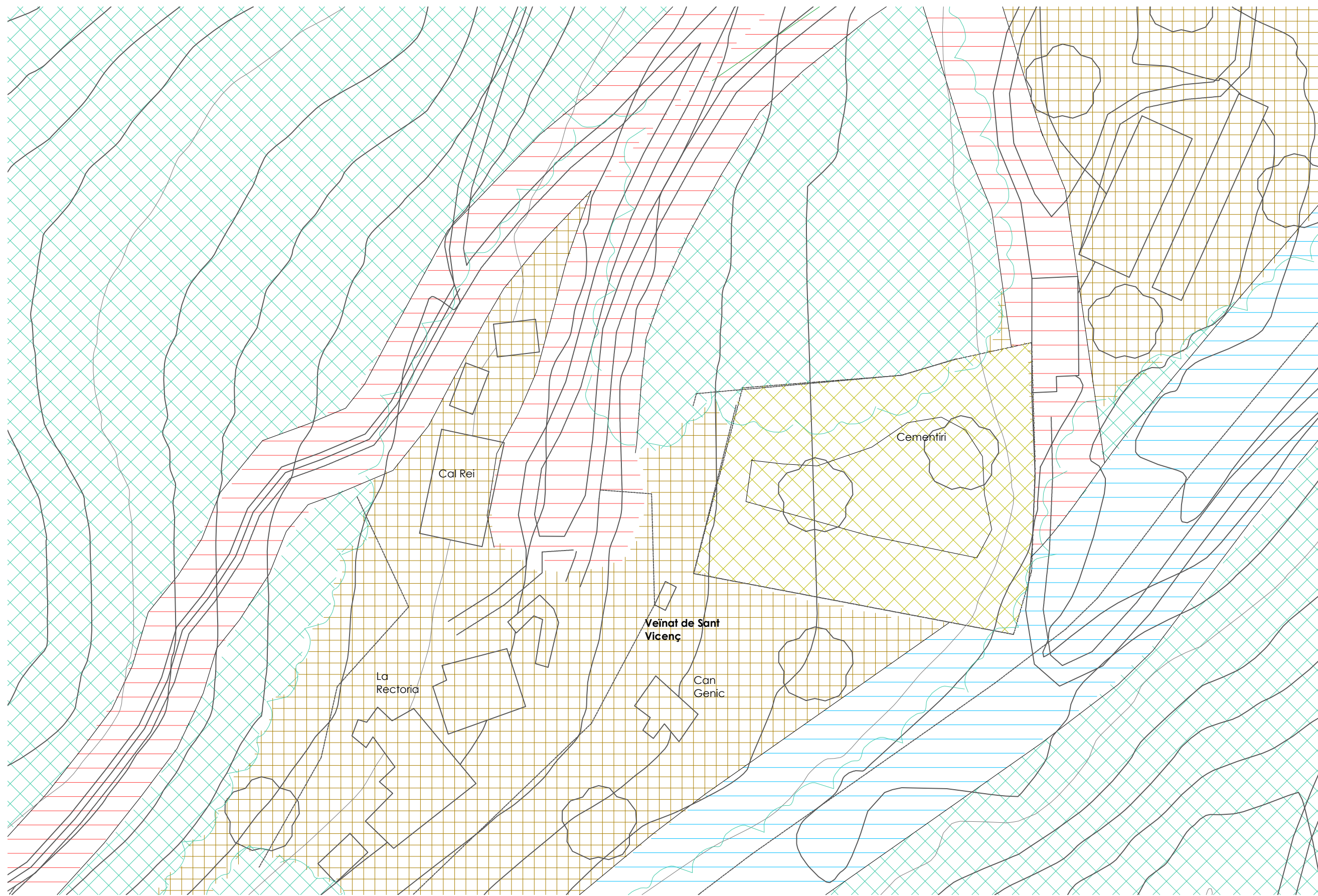
SISTEMES D'EQUIPAMENTS	EDIFICIS I CONJUNTS SUBJECTES A PROTECCIÓ
1 Ajuntament	1 Sant Vicenç de Camós
2 Cementiri Municipal	2 Masia
3 Escola Municipal	3 La Sala
	4 Església Santa Maria de Camós
	5 Masia del veïnat de Can Pigem
	6 Ermita de Santa Magdalena les Noves
	7 Can Basses
	8 Mas Llapart
	9 Can Freixenet

ZONES	LÍMITS
SU SÒL URBÀ	LÍMIT DEL TERME MUNICIPAL
AG SÒL NO URBANITZABLE DE PROTECCIÓ AGRÍCOLA	SISTEMA D'EQUIPAMENTS I PAISAGÍSTICA
RG SÒL NO URBANITZABLE RÚSTEC	SISTEMES DE PROTECCIÓ
SÒL NO URBANITZABLE PROTECCIÓ NATURAL I PAISAGÍSTICA	DELIMITACIÓ DELS VEÏNATS
SÒL NO URBANITZABLE FORESTAL	PROTECCIÓ ARQUEOLÒGICA
XARXA DE CAMINS I CARRETERES	
SISTEMES DE PROTECCIÓ	
SISTEMA HIDROGRÀFIC	
SISTEMES DE PROTECCIÓ	

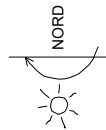
REVISIÓ DE NORMES SUBSIDIÀRIES DE PLANEJAMENT DEL MUNICIPI DE CAMÓS

4.c règim del sòl estructura general i orgànica del territori

TÍTOL DE PROJECTE AVANÇ DE MODIFICACIÓ MODIFICACIÓ Nº 16 DE LES NNSS SÒL NO URBANITZABLE CAMINS	NOM DEL PLÀNOL PLANEJAMENT VIGENT SÒL NO URBANITZABLE 4.c Règim del sòl. Estructura general i orgànica del territori	PLÀNOL NÚMERO 4.C v.02	DATA FEBRER 2019
TÈCNICS REDACTORS ISABEL GRANELL SIMEON 	REFERÈNCIA ST-E1563-CA	ESCALES DINA3 1/10.000 - DINA1 1/5000	
PROMOTOR AJUNTAMENT DE CAMÓS 			



e: 1/5000



SISTEMES D'EQUIPAMENTS	EDIFICIS I CONJUNTS SUBJECTES A PROTECCIÓ
1 Ajuntament	1 Sant Vicenç de Camós
2 Cementiri Municipal	2 Masia
3 Escola Municipal	3 La Sala
	4 Església Santa Maria de Camós
	5 Masia del veïnat de Can Pigem
	6 Ermita de Santa Magdalena les Noves
	7 Can Basses
	8 Mas Llapart
	9 Can Freixenet

ZONES	SISTEMES DE PROTECCIÓ	LÍMITS
SU SÒL URBÀ	PN SÒL NO URBANITZABLE PROTECCIÓ NATURAL I PAISAGÍSTICA	E SISTEMA D'EQUIPAMENTS
AG SÒL NO URBANITZABLE DE PROTECCIÓ AGRÍCOLA	PF SÒL NO URBANITZABLE FORESTAL	V DELIMITACIÓ DELS VEINATS
RG SÒL NO URBANITZABLE RÚSTEC	X XARXA DE CAMINS I CARRETERES	AR PROTECCIÓ ARQUEOLÒGICA
	S SISTEMA HIDROGRÀFIC	L LÍMIT DEL TERME MUNICIPAL
	SP SISTEMES DE PROTECCIÓ	

PROMOTOR
AJUNTAMENT
DE CAMÓS



TÈCNICS REDACTORS
ISABEL GRANELL SIMEON



TÍTOL DE PROJECTE
AVANÇ DE MODIFICACIÓ
MODIFICACIÓ Nº 16 DE LES NNSS
SÒL NO URBANITZABLE CAMINS

NOM DEL PLÀNOL
PLANEJAMENT VIGENT
SÒL NO URBANITZABLE
Modificació validat 1: Veinat de Sant Vicenç

DATA

FEBRER 2019

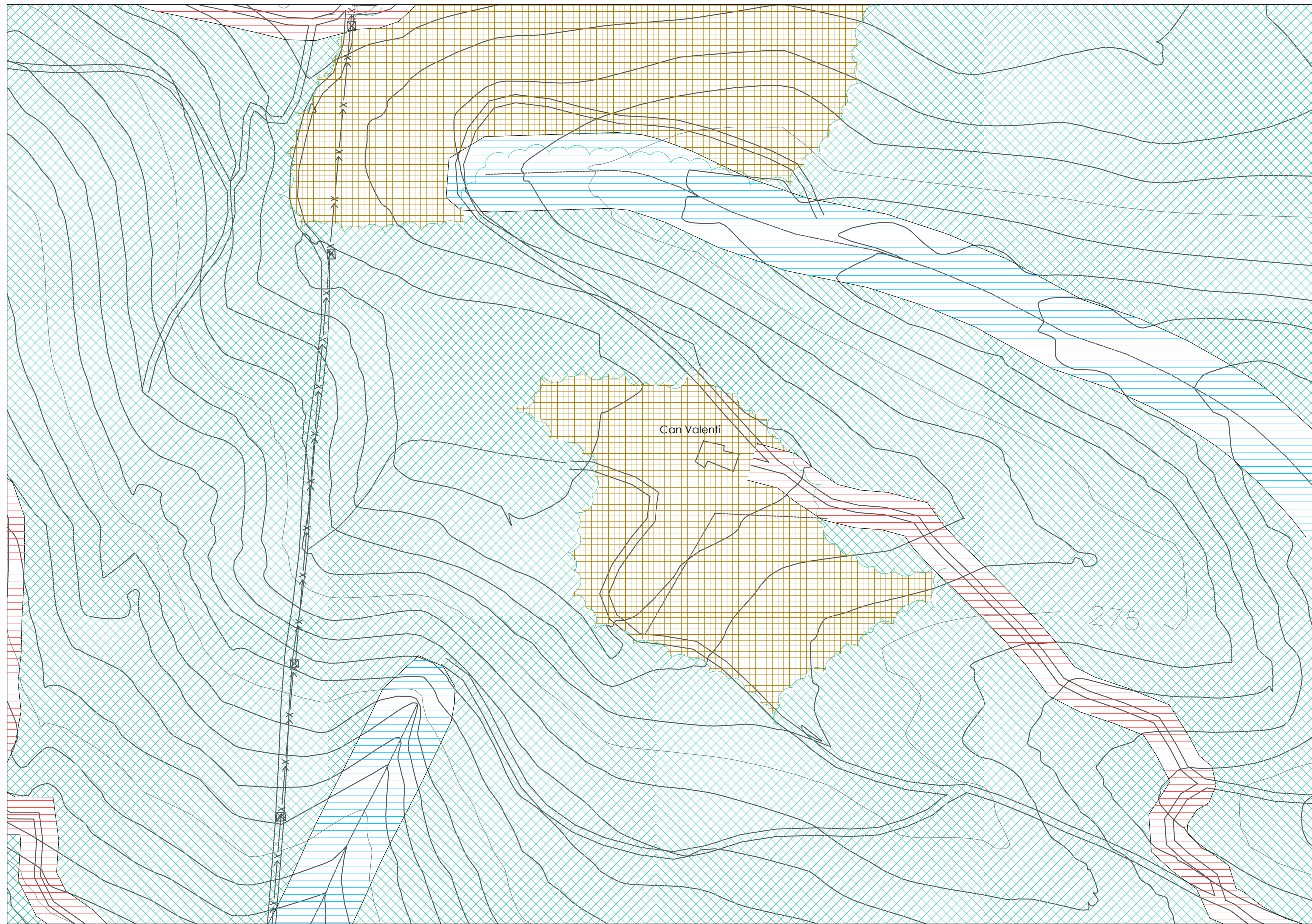
REFERÈNCIA

ST-E1563-CA

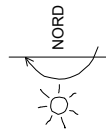
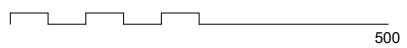
PLÀNOL NÚMERO

v.03

ESCALES DINÀ3 1/10.000 - DINÀ1 1/5000

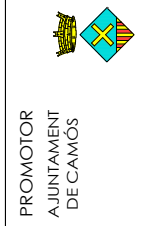


e:1/5000



SISTEMES D'EQUIPAMENTS	EDIFICIS I CONJUNTS SUBJECTES A PROTECCIÓ
1 Ajuntament	1 Sant Vicenc de Camos
2 Cementiri Municipal	2 Masia
3 Escola Municipal	3 La Sala
	4 Església Santa Maria de Camos
	5 Masia del veïnat de Can Pigem
	6 Ermita de Santa Magdalena les Noves
	7 Can Basses
	8 Mas Llapart
	9 Can Freixenet

ZONES	SISTEMES DE PROTECCIÓ	LÍMITS
SU SÒL URBÀ	PN SÒL NO URBANITZABLE PROTECCIÓ NATURAL I PAISAGÍSTICA	E SISTEMA D'EQUIPAMENTS
AG SÒL NO URBANITZABLE DE PROTECCIÓ AGRÍCOLA	PF SÒL NO URBANITZABLE FORESTAL	V DELIMITACIÓ DELS VEINATS
RG SÒL NO URBANITZABLE RÚSTEC	X XARXA DE CAMINS I CARRETERES	PROTECCIÓ ARQUEOLÒGICA
	S SISTEMA HIDROGRÀFIC	LÍMIT DEL TERME MUNICIPAL
	SISTEMES DE PROTECCIÓ	



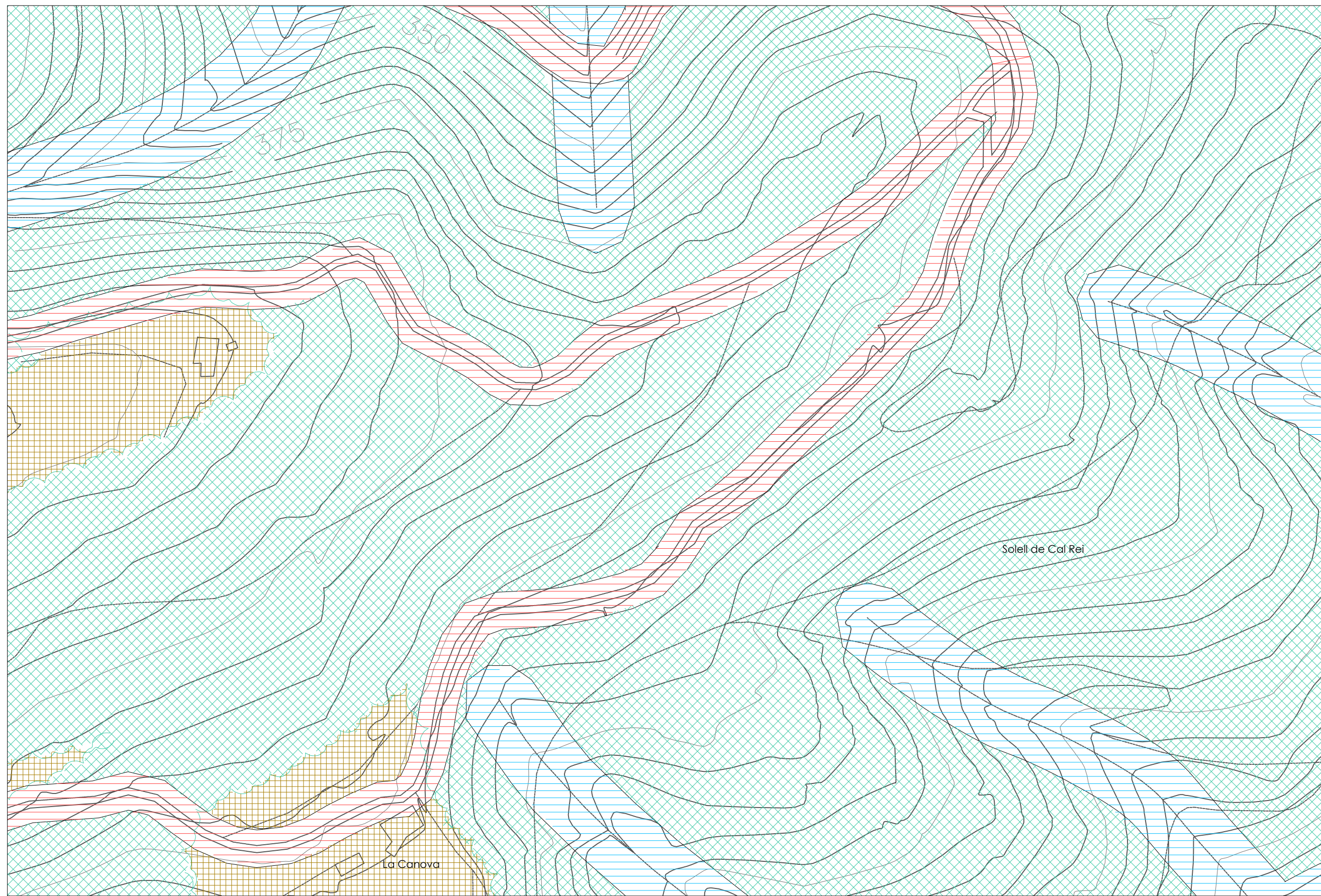
TÈCNICS REDACTORS
ISABEL GRANELL SIMEON
Consell Comarcal del Pla de l'Estany

TÍTOL DE PROJECTE
AVANÇ DE MODIFICACIÓ
MODIFICACIÓ N° 16 DE LES NNSS
SÒL NO URBANITZABLE CAMINS

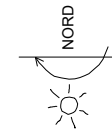
NOM DEL PLÀNOL
PLANEJAMENT VIGENT
SÒL NO URBANITZABLE
Modificació validat 2: Can Valenti

PLÀNOL NÚMERO
v.04
REFERÈNCIA
ST-E1563-CA
ESCALES
DINA3 1/2.000 - DINA1 1/1.000

DATA
FEBRER 2019

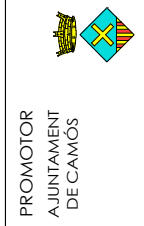


e:1/5000



SISTEMES D'EQUIPAMENTS	EDIFICIS I CONJUNTS SUBJECTES A PROTECCIÓ
1 Ajuntament	1 Sant Vicenc de Camós
2 Cementiri Municipal	2 Masia
3 Escola Municipal	3 La Sala
	4 Església Santa Maria de Camós
	5 Masia del veïnat de Can Pigem
	6 Ermita de Santa Magdalena les Noves
	7 Can Basses
	8 Mas Llapart
	9 Can Freixenet

ZONES	SISTEMES DE PROTECCIÓ	LÍMITS
SU SÒL URBÀ	PN SÒL NO URBANITZABLE PROTECCIÓ NATURAL I PAISAGÍSTICA	E SISTEMA D'EQUIPAMENTS
AG SÒL NO URBANITZABLE DE PROTECCIÓ AGRÍCOLA	PF SÒL NO URBANITZABLE FORESTAL	V DELIMITACIÓ DELS VEINATS
RG SÒL NO URBANITZABLE RÚSTEC	CC XARXA DE CAMINS I CARRETERES	PA PROTECCIÓ ARQUEOLÒGICA
	SH SISTEMA HIDROGRÀFIC	LM LÍMIT DEL TERME MUNICIPAL
	SP SISTEMES DE PROTECCIÓ	



TÈCNICS REDACTORS
ISABEL GRANELL SIMEON
Consell Comarcal del Pla de l'Estany

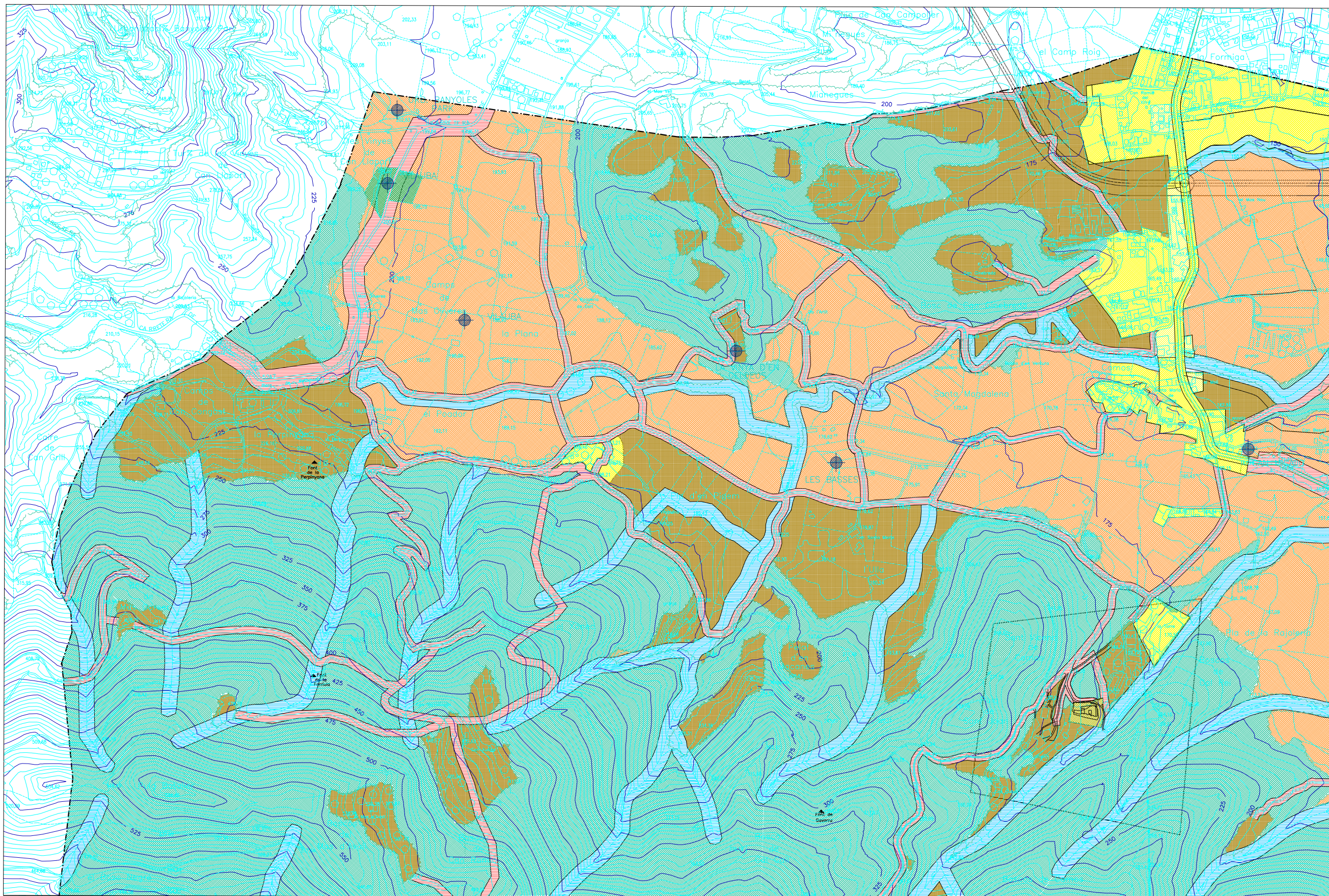
TÍTOL DE PROJECTE
AVANÇ DE MODIFICACIÓ
MODIFICACIÓ N° 1.6 DE LES NNSS
SÒL NO URBANITZABLE CAMINS

NOM DEL PLÀNOL
PLANEJAMENT VIGENT
SÒL NO URBANITZABLE
Modificació Valifat 3: Mas Roc

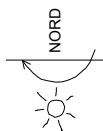
PLÀNOL NÚMERO
v.05
REFERÈNCIA
ST-E1563-CA
ESCALES
DINA3 1/2.000 - DINA1 1/1.000

PROMOTOR
AJUNTAMENT DE CAMÓS

DATA
FEBRER 2019




e: 1/5000



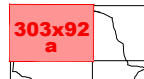
SISTEMES D'EQUIPAMENTS	EDIFICIS I CONJUNTS SUBJECTES A PROTECCIÓ
1 Ajuntament	1 Sant Vicenç de Camós
2 Cementiri Municipal	3 La Sala
3 Escola Municipal	4 Església Santa Maria de Camós
	5 Masia del veïnat de Can Pigem
	6 Ermita de Santa Magdalena les Noves
	7 Can Basses
	8 Mas Llapart
	9 Can Freixenet

ZONES	SÒL NO URBANITZABLE	SISTEMA D'EQUIPAMENTS	LÍMITS
SU SÒL URBÀ	PN SÒL NO URBANITZABLE PROTECCIÓ NATURAL I PAISAGÍSTICA	SISTEMES DE PROTECCIÓ	LÍMIT DEL TERME MUNICIPAL
AG SÒL NO URBANITZABLE DE PROTECCIÓ AGRÍCOLA	PF SÒL NO URBANITZABLE FORESTAL	DELIMITACIÓ DELS VEÏNATS	
RG SÒL NO URBANITZABLE RÚSTEC	XARXA DE CAMINS I CARRETERES	PROTECCIÓ ARQUEOLÒGICA	
	SISTEMES DE PROTECCIÓ		
	SISTEMA HIDROGRÀFIC		
	SISTEMES DE PROTECCIÓ		




REVISIÓ DE NORMES SUBSIDIÀRIES DE PLANEJAMENT DEL MUNICIPI DE CAMÓS

4.a règim del sòl estructura general i orgànica del territori



PROMOTOR
AJUNTAMENT DE CAMÓS



TÈCNICS REDACTORS
ISABEL GRANELL SIMEON



TÍTOL DE PROJECTE
AVANÇ DE MODIFICACIÓ
MODIFICACIÓ N° 16 DE LES NNSS
SÒL NO URBANITZABLE CAMINS

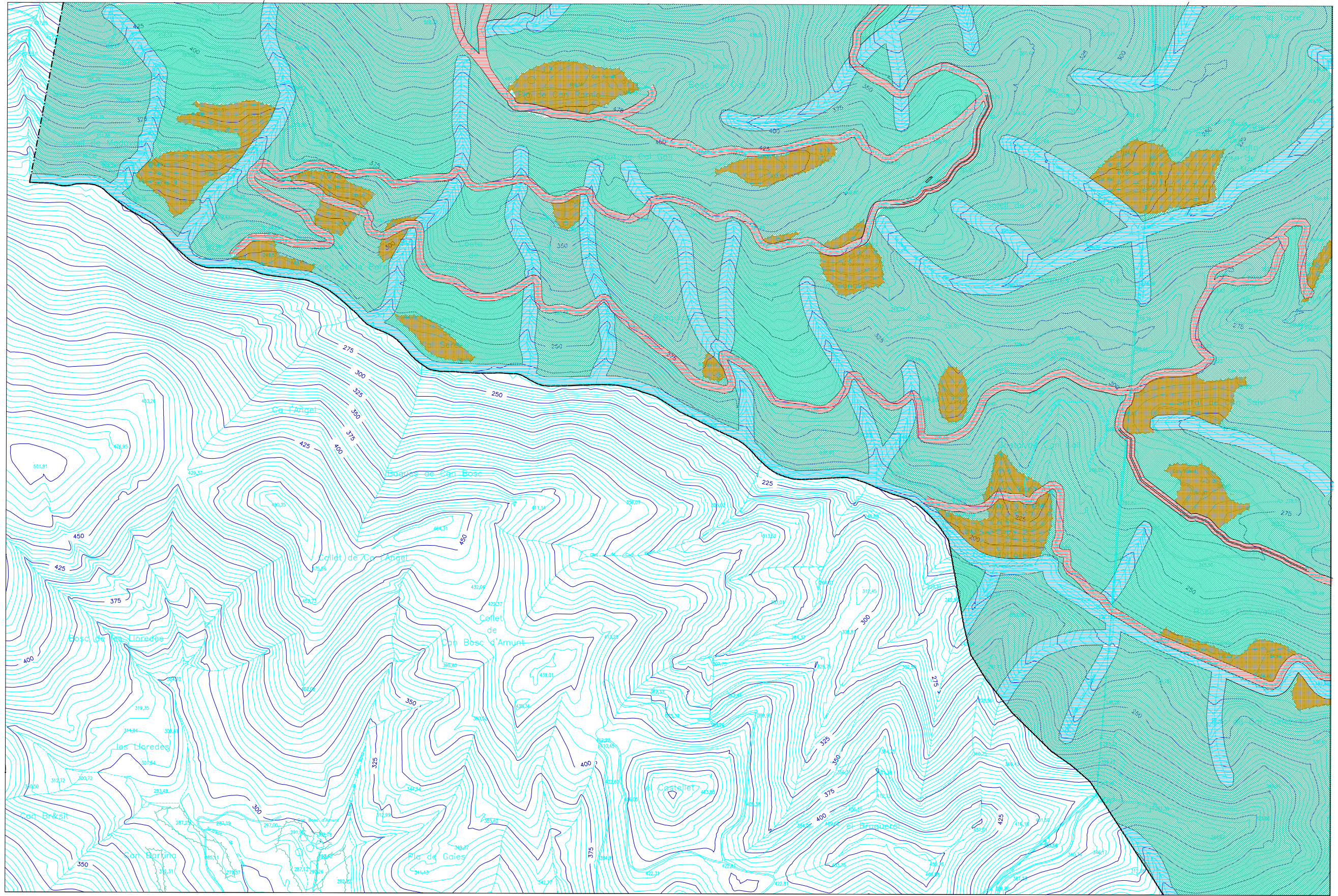
NOM DEL PLÀNOL
PLANEJAMENT PROPOSAT SÒL NO URBANITZABLE
4.a Règim del sòl. Estructura general i orgànica del territori

DATA
FEBRER 2019

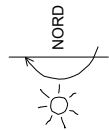
REFERÈNCIA
ST-E1563-CA

PLÀNOL NÚMERO
4.a p.01

ESCALES
DINA3 1/10.000 - DINA1 1/5000



e:1/5000 500



SISTEMES D'EQUIPAMENTS	EDIFICIS I CONJUNTS SUBJECTES A PROTECCIÓ
1 Ajuntament	1 Sant Vicenç de Camos
2 Cementiri Municipal	2 Masia
3 Escola Municipal	3 La Sala
	4 Església Santa Maria de Camos
	5 Masia del veïnat de Can Pigem
	6 Ermita de Santa Magdalena les Noves
	7 Can Basses
	8 Mas Llapart
	9 Can Freixenet

ZONES	SISTEMES DE PROTECCIÓ	LÍMITS
SU SÒL URBÀ	PN SÒL NO URBANITZABLE PROTECCIÓ NATURAL I PAISAGÍSTICA	E SISTEMA D'EQUIPAMENTS
AG SÒL NO URBANITZABLE DE PROTECCIÓ AGRÍCOLA	PF SÒL NO URBANITZABLE FORESTAL	V DELIMITACIÓ DELS VEÏNATS
RG SÒL NO URBANITZABLE RÚSTEC	CC XARXA DE CAMINS I CARRETERES	PA PROTECCIÓ ARQUEOLÒGICA
	SH SISTEMA HIDROGRÀFIC	LM LÍMIT DEL TERME MUNICIPAL
	SP SISTEMES DE PROTECCIÓ	

REVISIÓ DE NORMES SUBSIDIÀRIES DE PLANEJAMENT DEL MUNICIPI DE CAMÓS

4.c règim del sòl estructura general i orgànica del territori



PROMOTOR AJUNTAMENT DE CAMÓS

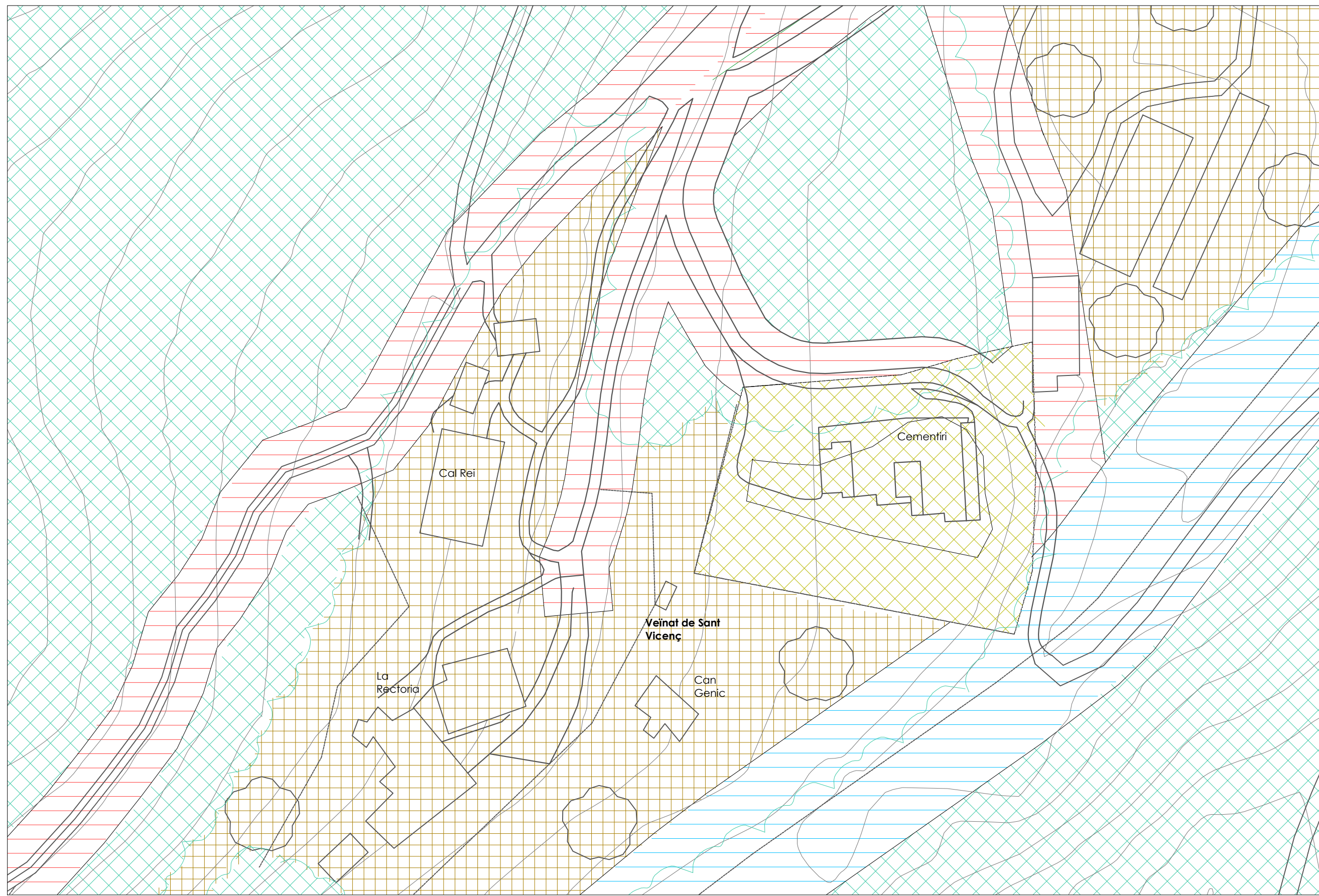
TÈCNICS REDACTORS ISABEL GRANELL SIMEON Consell Comarcal del Pla de l'Estany

TÍTOL DE PROJECTE **AVANÇ DE MODIFICACIÓ** MODIFICACIÓ Nº 16 DE LES NNSS SÒL NO URBANITZABLE CAMINS

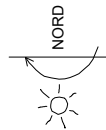
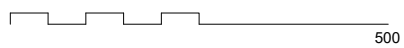
NOM DEL PLÀNOL PLANEJAMENT PROPOSAT SÒL NO URBANITZABLE 4.c Règim del sòl. Estructura general i orgànica del territori

PLÀNOL NÚMERO **4.C p.02** ESCALES DIN A3 1/10.000 - DIN A1 1/5000

DATA FEBRER 2019 REFERÈNCIA ST-E1563-CA



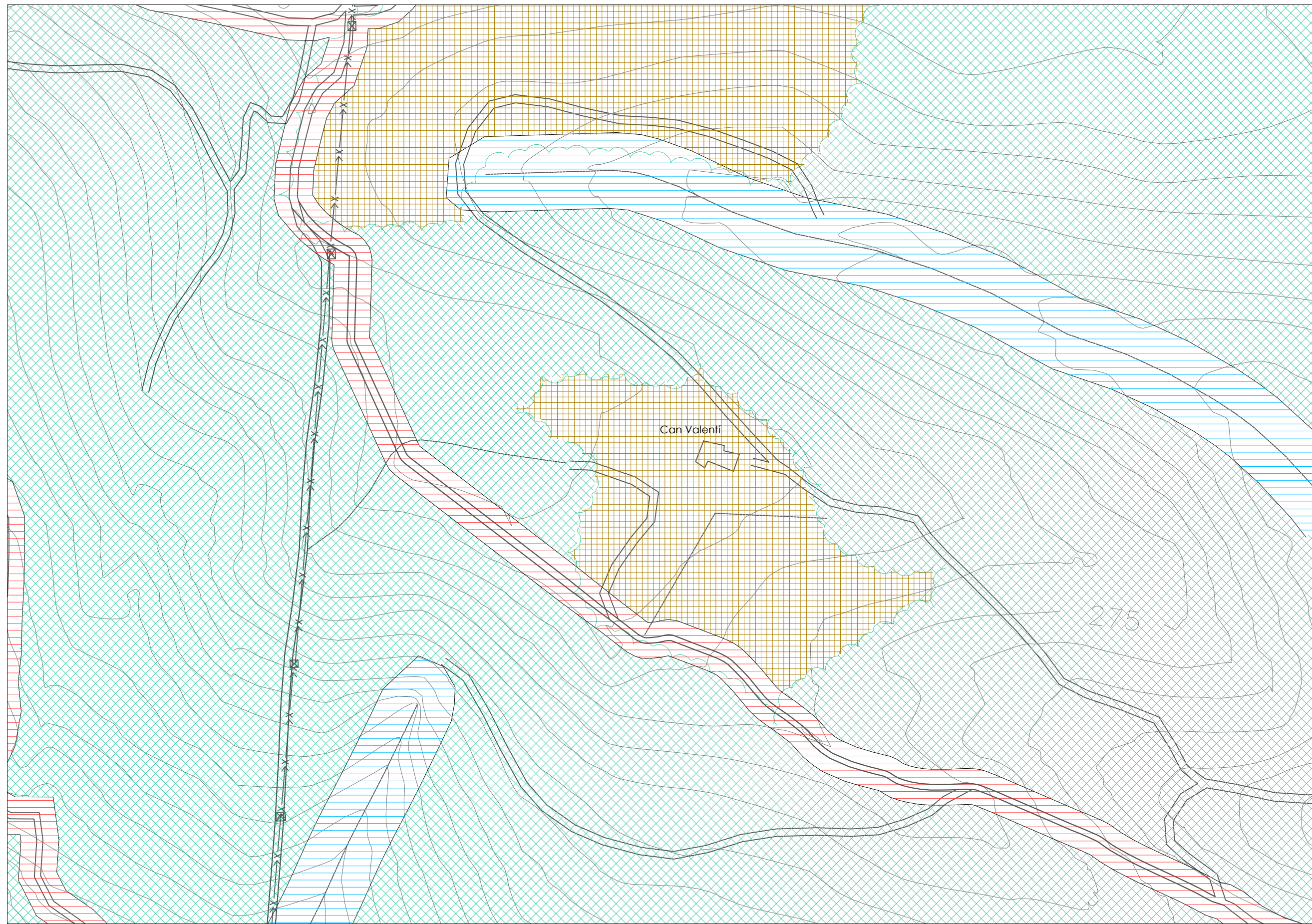
e: 1/5000



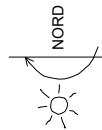
SISTEMES D'EQUIPAMENTS	EDIFICIS I CONJUNTS SUBJECTES A PROTECCIÓ
1 Ajuntament	1 Sant Vicenç de Camós
2 Cementiri Municipal	2 Masia
3 Escola Municipal	3 La Sala
	4 Església Santa Maria de Camós
	5 Masia del veïnat de Can Pigem
	6 Ermita de Santa Magdalena les Noves
	7 Can Basses
	8 Mas Llapart
	9 Can Freixenet

ZONES	SISTEMES DE PROTECCIÓ	LÍMITS
SU SÒL URBÀ	PN SÒL NO URBANITZABLE PROTECCIÓ NATURAL I PAISAGÍSTICA	E SISTEMA D'EQUIPAMENTS
AG SÒL NO URBANITZABLE DE PROTECCIÓ AGRÍCOLA	PF SÒL NO URBANITZABLE FORESTAL	V DELIMITACIÓ DELS VEINATS
RG SÒL NO URBANITZABLE RÚSTEC	X XARXA DE CAMINS I CARRETERES	AR PROTECCIÓ ARQUEOLÒGICA
	S SISTEMA HIDROGRÀFIC	L LÍMIT DEL TERME MUNICIPAL
	SP SISTEMES DE PROTECCIÓ	



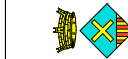


e:1/5000



SISTEMES D'EQUIPAMENTS	EDIFICIS I CONJUNTS SUBJECTES A PROTECCIÓ
1 Ajuntament	1 Sant Vicenc de Camós
2 Cementiri Municipal	2 Masia
3 Escola Municipal	3 La Sala
	4 Església Santa Maria de Camós
	5 Masia del veïnat de Can Pigem
	6 Ermita de Santa Magdalena les Noves
	7 Can Basses
	8 Mas Llapart
	9 Can Freixenet

ZONES	SISTEMES DE PROTECCIÓ	LÍMITS
SU SÒL URBÀ	PN SÒL NO URBANITZABLE PROTECCIÓ NATURAL I PAISAGÍSTICA	E SISTEMA D'EQUIPAMENTS
AG SÒL NO URBANITZABLE DE PROTECCIÓ AGRÍCOLA	PF SÒL NO URBANITZABLE FORESTAL	V DELIMITACIÓ DELS VEINATS
RG SÒL NO URBANITZABLE RÚSTEC	X XARXA DE CAMINS I CARRETERES	A PROTECCIÓ ARQUEOLÒGICA
	S SISTEMA HIDROGRÀFIC	L LÍMIT DEL TERME MUNICIPAL
	P SISTEMES DE PROTECCIÓ	



PROMOTOR
AJUNTAMENT
DE CAMÓS

TÈCNICS REDACTORS
ISABEL GRANELL SIMEON



TÍTOL DE PROJECTE
AVANÇ DE MODIFICACIÓ
MODIFICACIÓ N° 1.6 DE LES NNSS
SÒL NO URBANITZABLE CAMINS

NOM DEL PLÀNOL
PLANEJAMENT PROPOSAT
SÒL NO URBANITZABLE
Modificació Valifat 2: Can Valenti

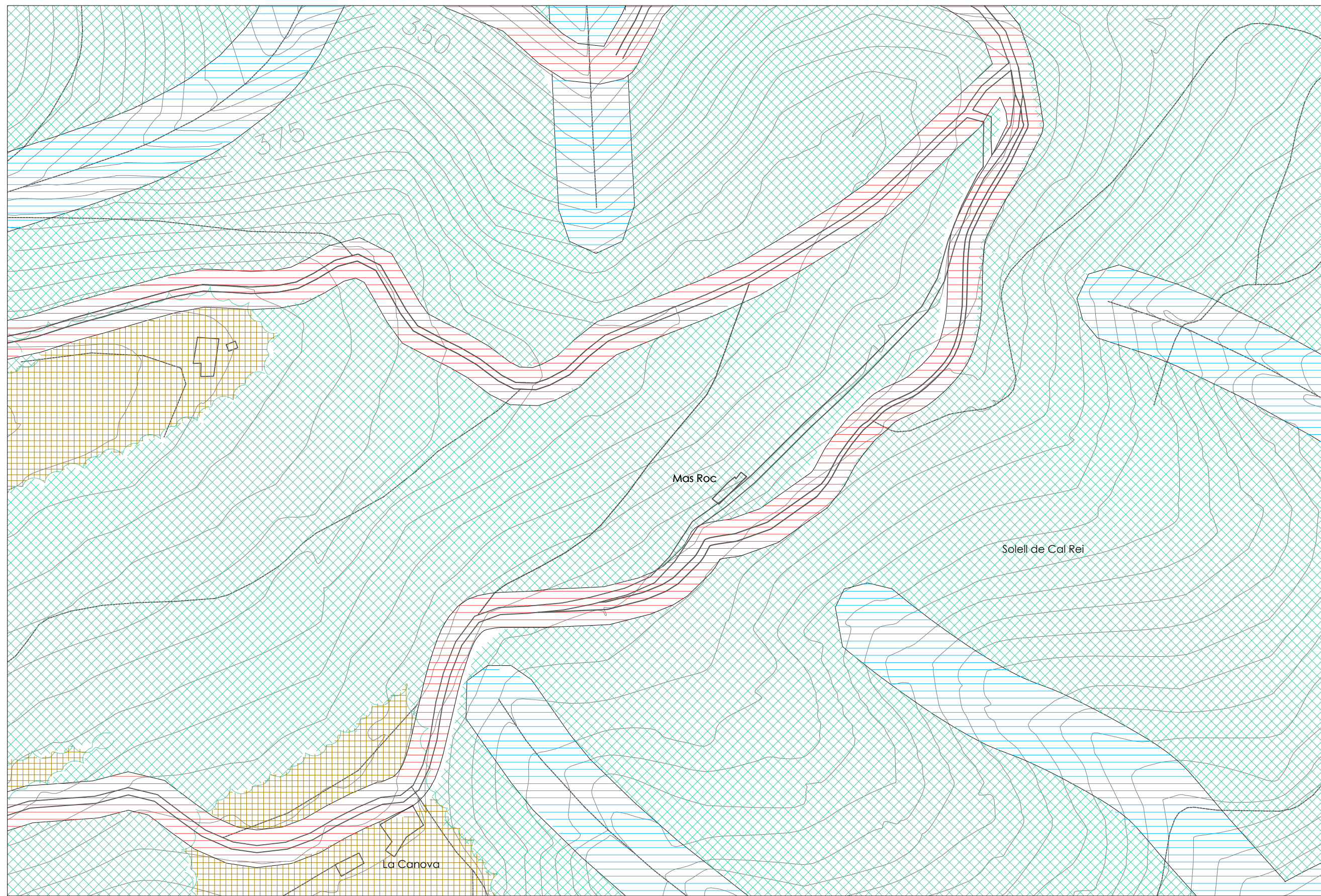
DATA
FEBRER 2019

REFERÈNCIA
ST-E1563-CA

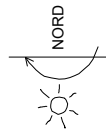
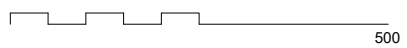
PLÀNOL NÚMERO

p.04

ESCALES
DINA3 1/2.000 - DINA1 1/1.000



e:1/5000



SISTEMES D'EQUIPAMENTS	EDIFICIS I CONJUNTS SUBJECTES A PROTECCIÓ
1 Ajuntament	1 Sant Vicenc de Camós
2 Cementiri Municipal	2 Masia
3 Escola Municipal	3 La Sala
	4 Església Santa Maria de Camós
	5 Masia del veïnat de Can Pigem
	6 Ermita de Santa Magdalena les Noves
	7 Can Basses
	8 Mas Llapart
	9 Can Freixenet

ZONES	SISTEMES DE PROTECCIÓ	LÍMITS
SU SÒL URBÀ	PN SÒL NO URBANITZABLE PROTECCIÓ NATURAL I PAISAGÍSTICA	E SISTEMA D'EQUIPAMENTS
AG SÒL NO URBANITZABLE DE PROTECCIÓ AGRÍCOLA	PF SÒL NO URBANITZABLE FORESTAL	V DELIMITACIÓ DELS VEINATS
RG SÒL NO URBANITZABLE RÚSTEC	X XARXA DE CAMINS I CARRETERES	A PROTECCIÓ ARQUEOLÒGICA
	S SISTEMA HIDROGRÀFIC	L LÍMIT DEL TERME MUNICIPAL
	SP SISTEMES DE PROTECCIÓ	



PROMOTOR
AJUNTAMENT
DE CAMÓS

TÈCNICS REDACTORS
ISABEL GRANELL SIMEON



TÍTOL DE PROJECTE
AVANÇ DE MODIFICACIÓ
MODIFICACIÓ N° 1.6 DE LES NNSS
SÒL NO URBANITZABLE CAMINS

NOM DEL PLÀNOL
PLANEJAMENT ACTUALITZAT
SÒL NO URBANITZABLE
Modificació validat 3: Mas Roc

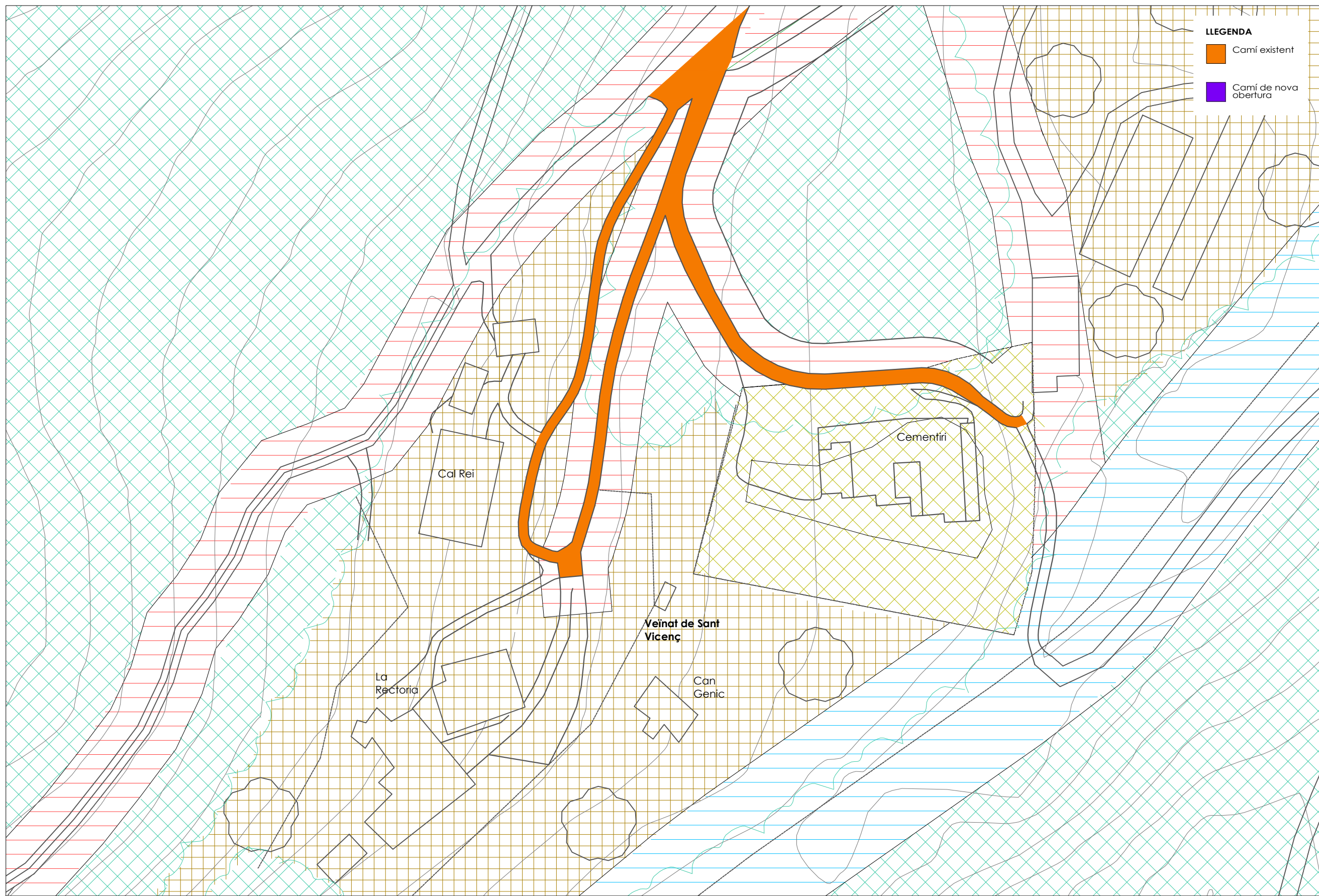
DATA
FEBRER 2019

REFERÈNCIA
ST-E1563-CA

PLÀNOL NÚMERO

p.05

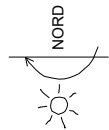
ESCALES
DINA3 1/2.000 - DINA1 1/1.000



LLEGENDA
 Camí existent
 Camí de nova obertura

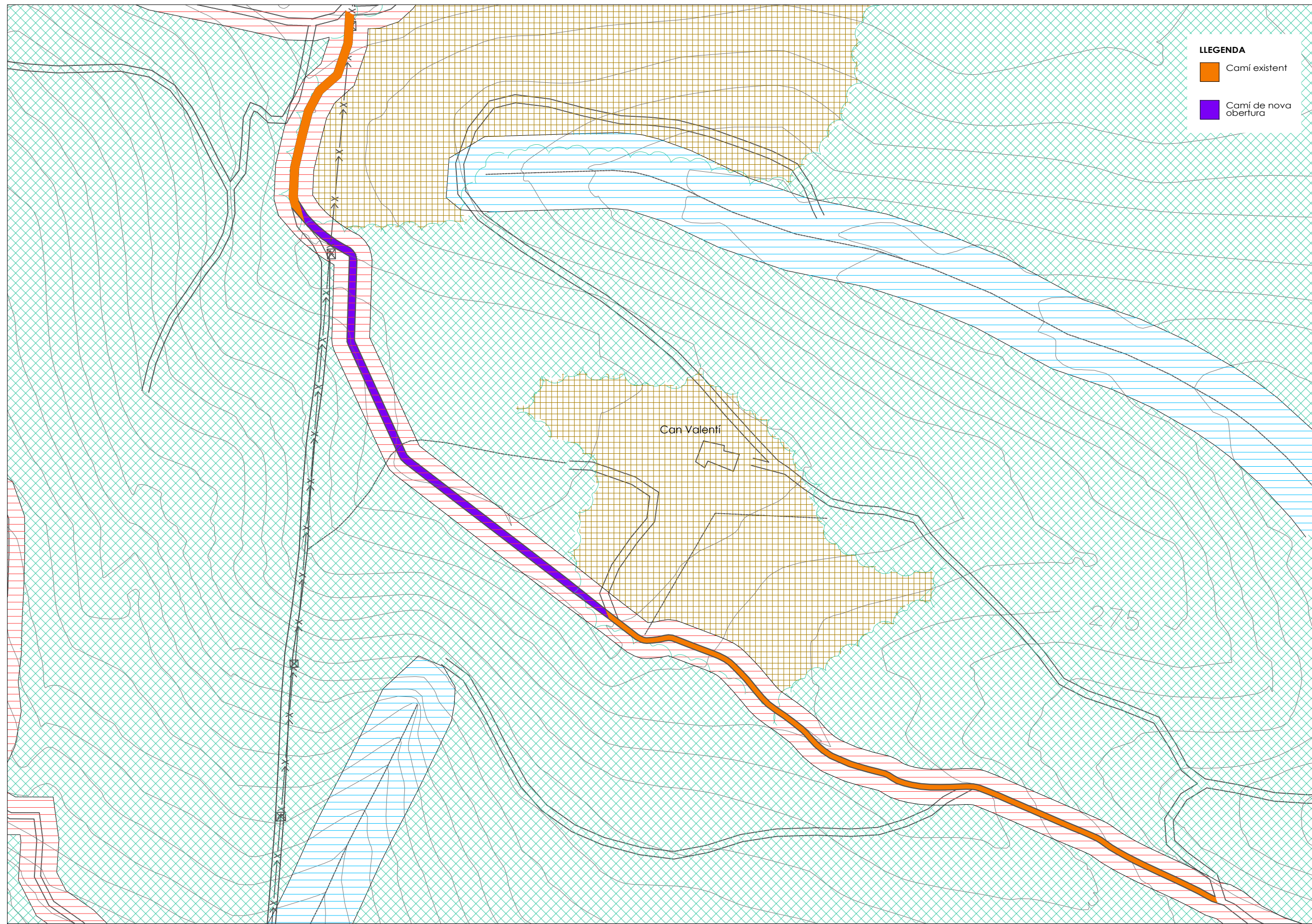


e: 1/5000



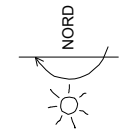
SISTEMES D'EQUIPAMENTS	EDIFICIS I CONJUNTS SUBJECTES A PROTECCIÓ
1 Ajuntament	1 Sant Vicenç de Camós
2 Cementiri Municipal	2 Masia
3 Escola Municipal	3 La Sala
	4 Església Santa Maria de Camós
	5 Masia del veïnat de Can Pigem
	6 Ermita de Santa Magdalena les Noves
	7 Can Basses
	8 Mas Llapart
	9 Can Freixenet

ZONES	SISTEMES DE PROTECCIÓ	LÍMITS
SU SÒL URBÀ	PN SÒL NO URBANITZABLE PROTECCIÓ NATURAL I PAISAGÍSTICA	E SISTEMA D'EQUIPAMENTS
AG SÒL NO URBANITZABLE DE PROTECCIÓ AGRÍCOLA	PF SÒL NO URBANITZABLE FORESTAL	V DELIMITACIÓ DELS VEINATS
RG SÒL NO URBANITZABLE RÚSTEC	X XARXA DE CAMINS I CARRETERES	A PROTECCIÓ ARQUEOLÒGICA
	S SISTEMA HIDROGRÀFIC	L LÍMIT DEL TERME MUNICIPAL
	P SISTEMES DE PROTECCIÓ	



LLEGENDA
 Camí existent
 Camí de nova obertura

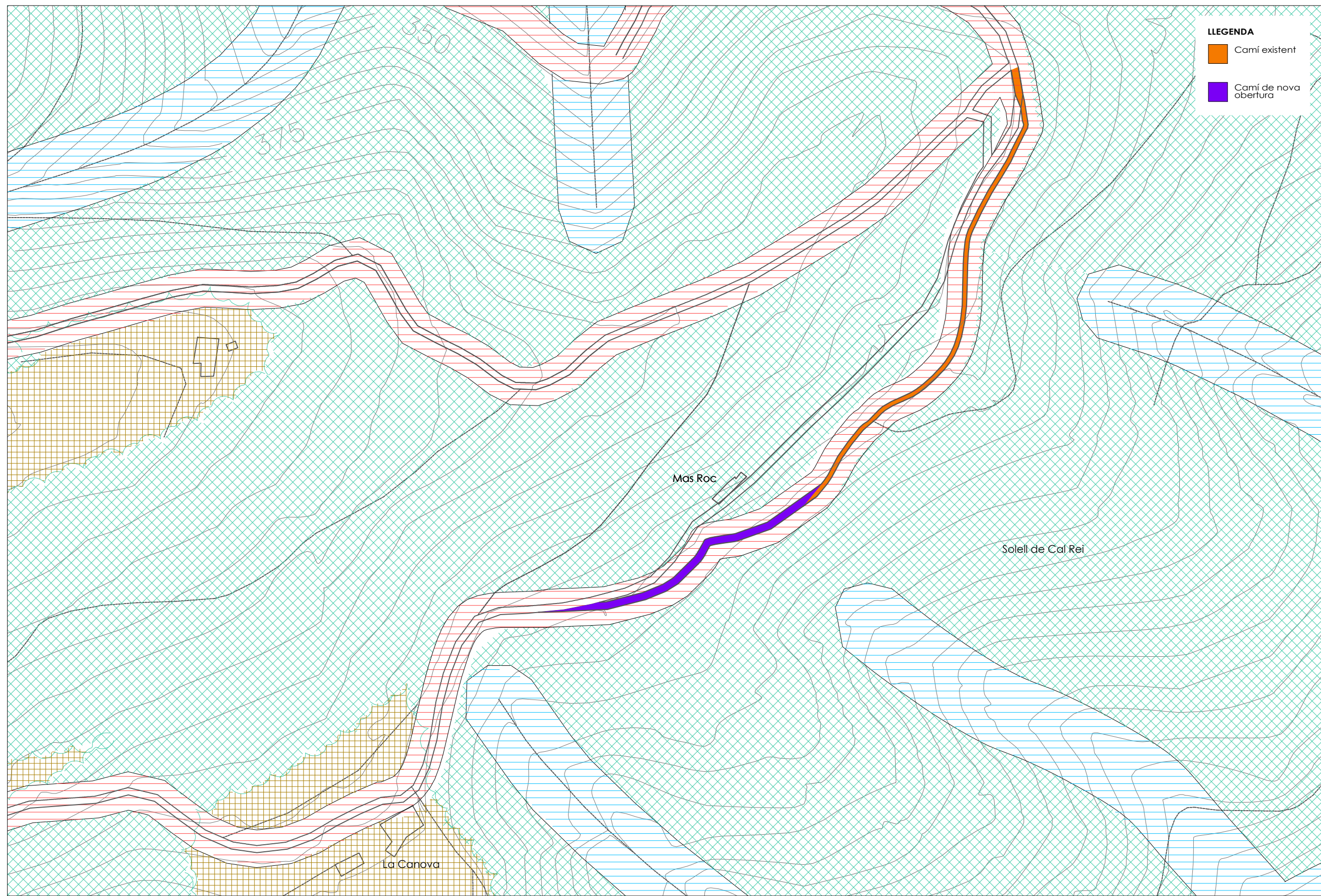
e: 1/5000



SISTEMES D'EQUIPAMENTS	EDIFICIS I CONJUNTS SUBJECTES A PROTECCIÓ
1 Ajuntament	1 Sant Vicenç de Camós
2 Cementiri Municipal	2 Masia
3 Escola Municipal	3 La Sala
	4 Església Santa Maria de Camós
	5 Masia del veïnat de Can Pigem
	6 Ermita de Santa Magdalena les Noves
	7 Can Basses
	8 Mas Llapart
	9 Can Freixenet

ZONES	SISTEMES DE PROTECCIÓ	LÍMITS
SU SÒL URBÀ	PN SÒL NO URBANITZABLE PROTECCIÓ NATURAL I PAISAGÍSTICA	 LÍMIT DEL TERME MUNICIPAL
AG SÒL NO URBANITZABLE DE PROTECCIÓ AGRÍCOLA	PF SÒL NO URBANITZABLE FORESTAL	E SISTEMA D'EQUIPAMENTS
RG SÒL NO URBANITZABLE RÚSTEC	X XARXA DE CAMINS I CARRETERES	V DELIMITACIÓ DELS VEINATS
	S SISTEMES DE PROTECCIÓ	A PROTECCIÓ ARQUEOLÒGICA
	H SISTEMA HIDROGRÀFIC	
	S SISTEMES DE PROTECCIÓ	

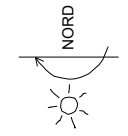




LLEGENDA
 Camí existent
 Camí de nova obertura



e: 1/5000 500



SISTEMES D'EQUIPAMENTS	EDIFICIS I CONJUNTS SUBJECTES A PROTECCIÓ
1 Ajuntament	1 Sant Vicenc de Camós
2 Cementiri Municipal	2 Masia
3 Escola Municipal	3 La Sala
	4 Església Santa Maria de Camós
	5 Masia del veïnat de Can Pigem
	6 Ermita de Santa Magdalena les Noves
	7 Can Basses
	8 Mas Llapart
	9 Can Freixenet

ZONES	SISTEMES DE PROTECCIÓ	LÍMITS
SU SÒL URBÀ	PN SÒL NO URBANITZABLE PROTECCIÓ NATURAL I PAISAGÍSTICA	 LÍMIT DEL TERME MUNICIPAL
AG SÒL NO URBANITZABLE DE PROTECCIÓ AGRÍCOLA	PF SÒL NO URBANITZABLE FORESTAL	E SISTEMA D'EQUIPAMENTS
RG SÒL NO URBANITZABLE RÚSTEC	X XARXA DE CAMINS I CARRETERES	V DELIMITACIÓ DELS VEINATS
	S SISTEMES DE PROTECCIÓ	A PROTECCIÓ ARQUEOLÒGICA
	H SISTEMA HIDROGRÀFIC	
	P SISTEMES DE PROTECCIÓ	