



INVENTARI DE CAMINS MUNICIPALS D'AIGUAVIVA

Maig de 2022



Consell
Comarcal
del Gironès

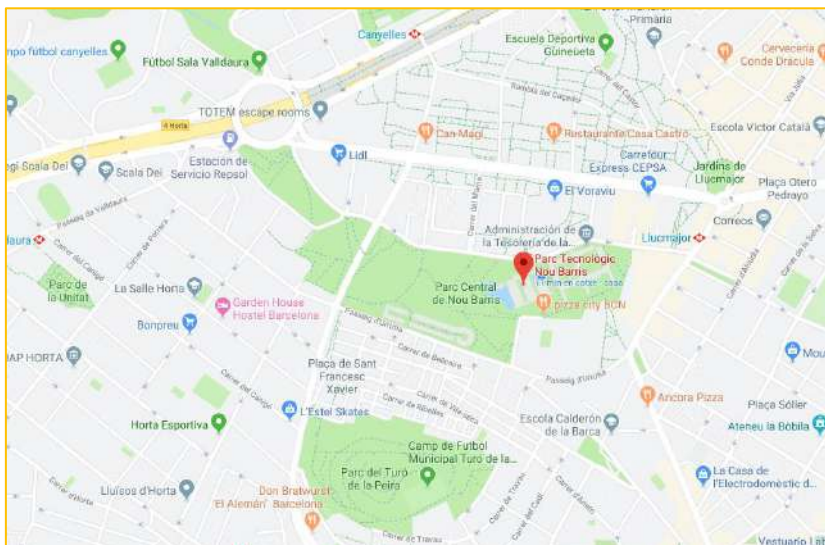


Solucions Geogràfiques SCCL

Geoinformació i Territori

Parc Tecnològic de Nou Barris - Despatx A125
Carrer Marie Curie 8-14 - 08042 Barcelona

 93 157 40 26 - 646 94 72 02
solucionsgeografiques.info



ÍNDEX

1. INTRODUCCIÓ.....	6
2. EL MARC LEGAL EN RELACIÓ ALS CAMINS MUNICIPALS.....	7
3. EL MUNICIPI D'AIGUAVIVA.....	8
4. METODOLOGIA UTILITZADA PER A LA REALITZACIÓ DE L'INVENTARI	11
4.1 Quins camins s'han inclòs a l'inventari?.....	11
4.2 Criteris per incloure un camí a l'inventari	11
5. ELS CAMINS MUNICIPALS DE L'INVENTARI D'AIGUAVIVA	12
5.1 Descripció del contingut de les fitxes de camins	17
5.2 Fitxes de camins inventariats	18
5.2.1 Camí Reial.....	18
5.2.2 Camí de Cal Magre o del Pou de Glaç	18
5.2.3 Carretera de Vilablareix a l'Estanyol	19
5.2.4 Camí de Puigtorrat	19
5.2.5 Camí de Can Salló	20
5.2.6 Camí dels Deu Roures.....	20
5.2.7 Camí de Can Vicenç	21
5.2.8 Camí del Rentador.....	21
5.2.9 Camí de Can Mitja	21
5.2.10 Camí de Les Rajoleríes.....	22
5.2.11 Camí del Migdia.....	22
5.2.12 Camí de la Font d'en Bellsolà a Sant Roc.....	23
5.2.13 Camí antic de Fornells de la Selva a Aiguaviva	23
5.2.14 Camí de la Madrana	24
5.2.15 Camí de l'Altamira	24
5.2.16 Camí de Vilobí a Girona – Tram de Can Gibert.....	25
5.2.17 Camí de Vilobí a Girona - Tram de Can Guinau	25
5.2.18 Camí de Vilobí a Girona - Tram Can Timbes - Mas Forroll	25
5.2.19 Camí de Vilobí a Girona - Tram de Can Parera	26
5.2.20 Camí de Fornells a Collsesplanes.....	26
5.2.21 Camí de Mas Vinyoles	26
5.2.22 Camí de Mas Figueres	26
5.2.23 Camí de Santa Maria de Vilademany	27

5.2.24 Camí de Riudellots.....	28
5.2.25 Camí de can Forroll.....	28
5.2.26 Camí de Santa Coloma – Tram Güell.....	28
5.2.27 Camí de Santa Coloma - Tram de Can Gori	29
5.2.28 Camí de Santa Coloma – Tram de Can Teranyina	29
5.2.29 Camí de Santa Coloma - Tram Can Croses	30
5.2.30 Camí de la Tosquija	31
5.2.31 Camí de Can Fraser.....	31
5.2.32 Camí de Can Parera	32
5.2.33 Antic Tram del Camí del Migdia	33
5.2.34 Camí del Carril Bici.....	33
6. FONTS DOCUMENTALS CONSULTADES.....	34
6.1 Fonts Cartogràfiques	34
6.2 Fonts Administratives.....	36
6.3 Fonts Bibliogràfiques.....	36
6.4 Altres fonts consultades	37
7. ANNEXOS.....	38
7.1 Mapa de localització d'Aiguaviva	38
7.2 Mapa dels camins d'Aiguaviva segons la seva codificació	40
7.3 Mapa dels camins d'Aiguaviva segons el tipus de ferm.....	42
7.4 Mapa de la classificació del sòl del municipi d'Aiguaviva	44
8. Fitxes de l'inventari de camins municipals d'Aiguaviva	46

ÍNDIX DE FIGURES

Fig. 1. Mapa de situació d'Aiguaviva.	8
Fig. 2. Mapa de detall de l'entorn d'Aiguaviva.....	9
Fig. 3. Mapa de la classificació del sòl al terme municipal d'Aiguaviva.	10
Fig. 4. Mapa de l'inventari de camins municipals d'Aiguaviva.....	12
Fig. 5. Distribució percentual del tipus de ferm dels camins d'Aiguaviva.....	14
Fig. 6. Mapa de la distribució segons el tipus de ferm dels camins municipals d'Aiguaviva.	15
Fig. 7. Distribució percentual de la longitud dels camins municipals d'Aiguaviva.....	16
Fig. 8. Distribució percentual de l'amplada dels camins municipals d'Aiguaviva.	16
Fig. 9. Detall del conjunt del mapa topogràfic parcel·lari d'Aiguaviva de l'any 1952	19
Fig. 10. Detall del camí de Puigtorrat	20
Fig. 11. Inici del camí de Les Rajoleries des del veïnat del Güell.....	22
Fig. 12. Detall del camí de l'Altamira.....	24
Fig. 13. Detall del camí de Mas Figueres.	27
Fig. 14. Detall del camí de Santa Coloma – Tram de Can Teranyina	30
Fig. 15. Situació d'abandonament del camí de Santa Coloma – Tram de Can Croses.	31
Fig. 16. Imatge del camí de Can Fraser	32

ÍNDIX DE TAULES

Taula 1. Llistat del conjunt de camins municipals d'Aiguaviva.	13
Taula 2. Relació del conjunt de camins municipals d'Aiguaviva en funció del seu ferm.	14
Taula 3. Longitud dels camins d'Aiguaviva.....	15
Taula 4. Amplada dels camins d'Aiguaviva.	16

1. INTRODUCCIÓ

Si cerquem la definició de camí de l'IEC trobem que un camí és: *L'Espai a recórrer per a anar d'un indret a un altre. Tira de terreny més o menys ampla que va d'un indret a un altre disposada expressament per a transitar-hi*".

Més genèricament podem afirmar que un camí és una via de comunicació destinada a comunicar dos o més indrets. L'entorn on hom principalment pensa en un camí cal situar-lo al món rural (senders, corriols, pistes forestals, ...) ja que a l'entorn més urbanitzat les vies de comunicació estan més planificades per a la mobilitat motoritzada (carrers, carreteres, autovies, autopistes, ...).

Els canvis en la mobilitat que van succeir al nostre país a mitjans del segle XX, amb la generalització de l'entrada de vehicles motoritzats al medi rural, van comportar la millora i ampliació d'alguns camins que constituïen la xarxa bàsica viària municipal, arribant a ser formigonats o fins i tot asfaltats en algunes ocasions. Paral·lelament a aquesta situació l'abandonament del mode de vida rural tradicional, així com el creixement dels espais urbanitzats i la concentració d'activitats i de població als principals nuclis urbans va comportar la progressiva pèrdua i/o abandonament de molts d'aquests camins.

Actualment, i en contraposició al fet anteriorment exposat, s'estan recuperant les activitats al medi natural que transcorren pels camins municipals, ja sigui per passejar o gaudir de l'entorn, fer activitats esportives (caminant, corrent o en bicicleta), activitats culturals mitjançant excursions entre les masies o els nuclis de població d'un municipi, etc. Tot aquest redescobriments de l'entorn natural ha permès tornar a posar en valor l'ús social dels camins, a recuperar-ne aquells que s'havien perdut i a reivindicar el dret de pas per uns espais utilitzats històricament.

Un inventari de camins és un registre de tots aquells camins de titularitat municipal. Esdevé una eina de gran importància per les administracions per tal de gestionar un patrimoni natural i públic de tots els seus ciutadans. D'entre les principals utilitats en podem destacar:

- Incorporació dels camins d'ús públic a l'Inventari de Béns Municipals.
- Senyalització de camins.
- Regulació de l'accés motoritzat als camins.
- Planificar la conservació i millora dels camins.
- Gestionar la mobilitat de les masies aïllades i els diversos nuclis del municipi.
- Disseny d'itineraris turístics al medi natural.
- Millorar la planificació i la prevenció dels incendis forestals.

2. EL MARC LEGAL EN RELACIÓ ALS CAMINS MUNICIPALS

El Codi Civil Espanyol regula que els camins públics son béns de domini públic, això vol dir que son inalienables, inembargables i imprescriptibles, és a dir, que no es pot vendre, ni embargar ni mai perd la vigència d'aquesta categorització.

A Catalunya els camins estan regulats per una sèrie de normes legals bàsiques:

1. Al capítol 2, article 100 del Reglament del Patrimoni dels Ens Locals (Decret Legislatiu 336/1988) especifica que els ens locals han de portar un inventari que compregui els seus drets, bens i obligacions.
2. D'acord amb l'article 2.2. del Decret Legislatiu 2/2009, de 25 d'agost, pel qual s'aprova el Text refós de la Llei de carreteres, no tenen la condició de carreteres i per tant no estan regulats per aquesta llei:

Article 2.2 Queden exclosos de l'àmbit d'aplicació d'aquesta Llei:

a) Les vies i els accessos als nuclis de població que integren la xarxa viària municipal, sempre que no tinguin la consideració de tram urbà o de travessera.

b) Les pistes forestals i els camins rurals.

c) Els camins de servei o d'accés, de titularitat pública o privada, construïts com a elements auxiliars o complementaris de les activitats específiques de les persones titulars. L'obertura d'aquests camins a l'ús públic es pot acordar per raons d'interès general, de conformitat amb la normativa específica aplicable, supòsit en el qual s'han d'aplicar les normes d'ús i seguretat pròpies de les carreteres i, si s'escau, als efectes d'indemnització, la Llei d'expropiació forçosa.

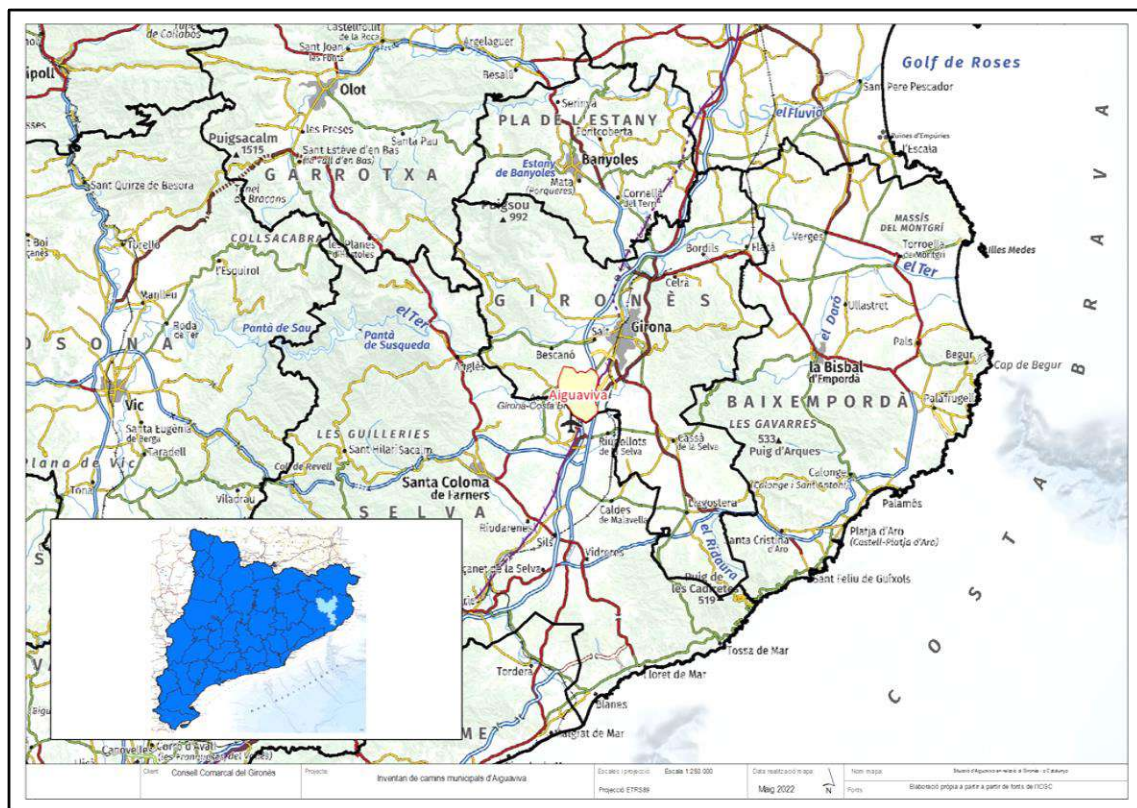
d) Les noves vies que siguin executades pels ajuntaments d'acord amb el planejament vigent.

3. La Llei 3/1995 de vies pecuàries que regula explícitament una categoria de camins, els camins ramaders, vies que no son de titularitat municipal si no autonòmica segons recull l'article 2 d'aquesta llei.

3. EL MUNICIPI D'AIGUAVIVA

Aiguaviva es un municipi situat al bell mig de la comarca del Gironès però fent de límit amb La Selva. Té una extensió petita amb 13'92 km². Amb dades de 2020 la població del municipi era de 765 habitants. El municipi té un nucli urbà on es concentren els serveis principals (Ajuntament, escoles, zona esportiva, església, ...) i diversos nuclis disseminats irregularment pel territori (Puigtorrat, Mas Aliu, Güell, ...). Històricament la principal activitat del municipi ha estat la pagesia. A la segona meitat del segle XX la seva població havia minvat degut a la proximitat a Girona i l'oferta de noves oportunitats per als més joves. Aquesta situació ha començat a canviar darrerament amb la millora de les comunicacions, al creixement urbanístic i a la instal·lació de noves empreses al municipi.

Fig. 1. Mapa de situació d'Aiguaviva.

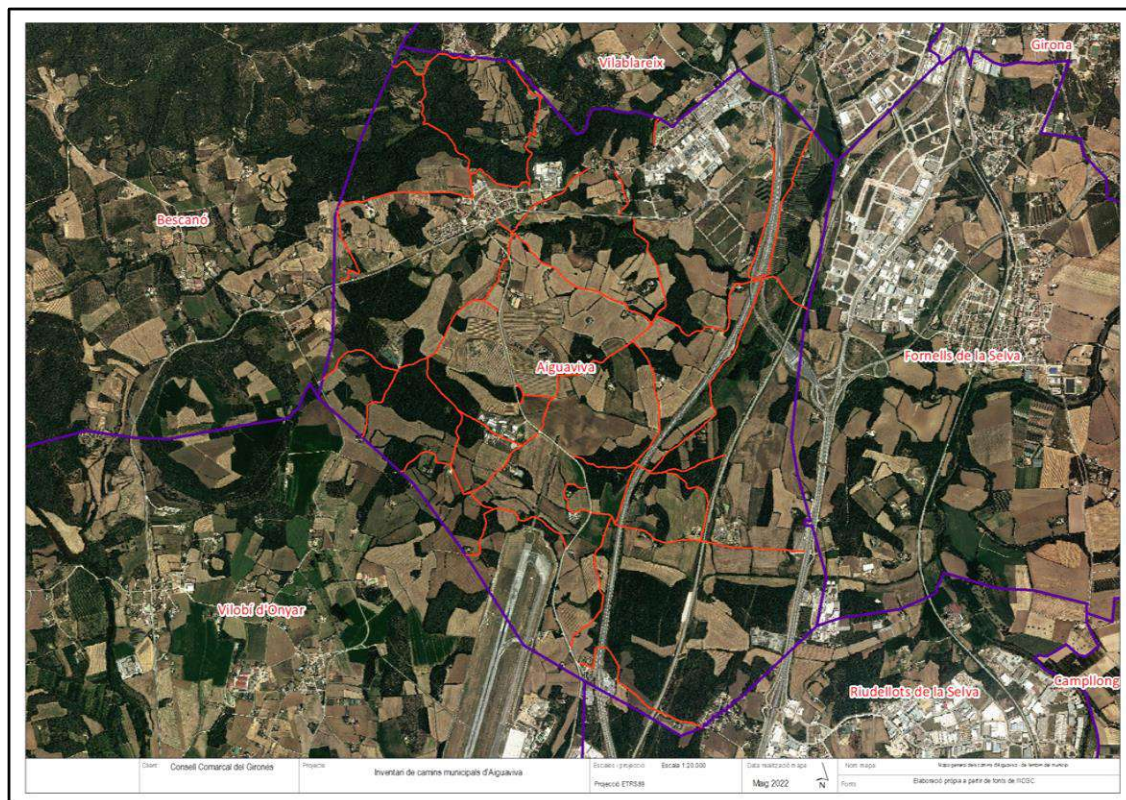


Font: Elaboració pròpia.

Si hi ha un element que marca la situació actual de la configuració del municipi d'Aiguaviva des de mitjans del segle XX es, sense dubte, la presència de diverses infraestructures de comunicació que fragmenten el terme municipal. I en el tema que ens afecta es una realitat que explica la distribució actual de la xarxa de camins municipals d'Aiguaviva ja que sense parar-hi atenció no ho podem acabar d'entendre. En primer lloc al sud del municipi trobem l'aeroport de Girona – Costa Brava, situat majoritàriament al terme municipal de Vilobí d'Onyar però que part de les pistes d'enlairament – aterratge es troben dins del terme d'Aiguaviva. Inaugurat oficialment l'any 1967 ja des de la dècada anterior els terrenys van ser ocupats per a la construcció de la infraestructura aèria. A la part est del municipi trobem fins a tres infraestructures que fragmenten el municipi creuant-lo de nord a sud.

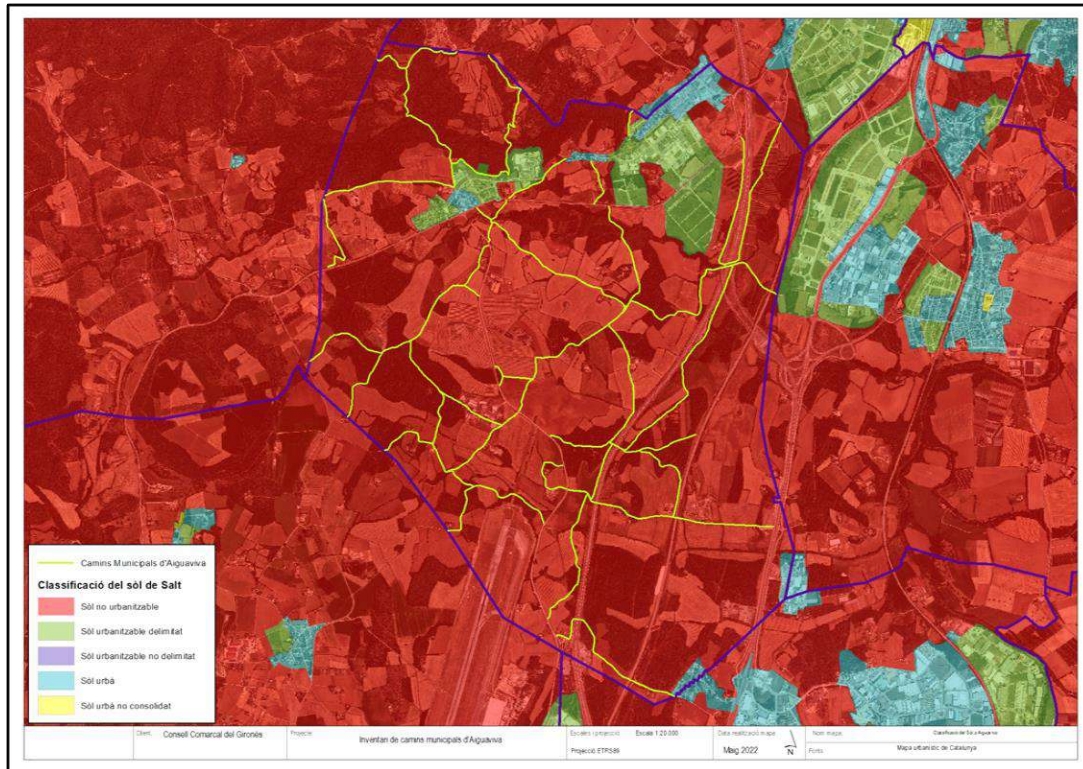
La més antiga és la N-II, molt a prop del triangle format amb els nuclis de Fornells de la Selva i Riudellots de la Selva. A continuació trobem la AP-7, que es va començar a construir a finals de la dècada dels '60 del segle XX i que travessa de Sud a Nord el municipi. I finalment, i entremig, amb un recorregut relativament paral·lel al de l'autopista trobem la via del tren de gran velocitat construïda en la primera dècada del segle XXI. La segmentació del municipi a causa del transcurs pel terme municipal d'infraestructures viaries de gran capacitat AP-7 i TGV i N-II ha condicionat la xarxa de camins municipals existents l'actualitat, i n'ha barrat el pas o impossibilitat la connexió en d'altres i en alguns casos ha significat la desnaturalització, trencament o desaparició d'antics camins.

Fig. 2. Mapa de detall de l'entorn d'Aiguaviva.



Font: Elaboració pròpia.

Fig. 3. Mapa de la classificació del sòl al terme municipal d'Aiguaviva.



Font: Elaboració pròpia.

4. METODOLOGIA UTILITZADA PER A LA REALITZACIÓ DE L'INVENTARI

Al conjunt del Gironès s'havia realitzat un treball previ l'any 2004 en que es van inventariar tota una sèrie de camins als diversos municipis, amb especial interès per disposar d'informació per controlar l'accés motoritzat al medi natural. Tot i ser un treball força exhaustiu i complet i que ha pogut servir com a base de referència, s'ha hagut d'adaptar a la realitat actual i als canvis soferts en molts camins, especialment en el cas del municipi d'Aiguaviva amb el pas de noves infraestructures com el cas de l'AVE fins a la frontera francesa. També cal dir que aquesta documentació mai va passar per exposició pública ni aprovada pel Ple de cap Ajuntament.

4.1 Quins camins s'han inclòs a l'inventari?

A part de les consideracions establertes al marc legal detallat a l'apartat 2 d'aquesta memòria cal tenir present que a l'article 106 del Reglament estableix una diferenciació en relació a la ubicació dels vials ja siguin:

- b) "places i vials urbans"
- c) "vials no urbans"

Per tant s'han inclòs tots aquells *camins d'ús públic que transiten per sòl no urbanitzable, independentment del tipus de ferm que els caracteritzi, ja sigui terra, ciment, asfalt, senders o corriols*. En el cas d'Aiguaviva això vol dir que hi ha un total de 37 camins inventariats amb una longitud total de 35836 metres.

4.2 Criteris per incloure un camí a l'inventari

Han estat inclosos a l'inventari aquells camins que complien els següents requisits:

- 1) Camins històrics d'ús públic, que no disposen de document de titularitat municipal més enllà de l'adquisició de la mateixa per prescripció immemorial.
- 2) Camins no històrics de titularitat documentada per l'administració municipal.

Paral·lelament no s'han considerat camins municipals per ser inclosos a l'inventari aquells que:

- A) Constitueixen camins de servei d'ús privat que donen accés a zones forestals, cultius i/o habitatges aïllats en finques particulars.
- B) Tenen la consideració de camí cadastral de domini públic (Via de comunicació de domini públic) dels quals no s'han aconseguit testimonis d'ús públic o documentació que n'acrediti la titularitat pública. Cal recordar que el cadastre no té valor probatori ni constituti de la propietat. Aquesta consideració de domini públic pot esdevenir una pista de la titularitat municipal d'un camí en aquells casos en que a més a més hi conflueixen altres aspectes com el fet que el camí fa de límit entre polígons o de connector entre camins públics documentats o amb ús públic acreditat.

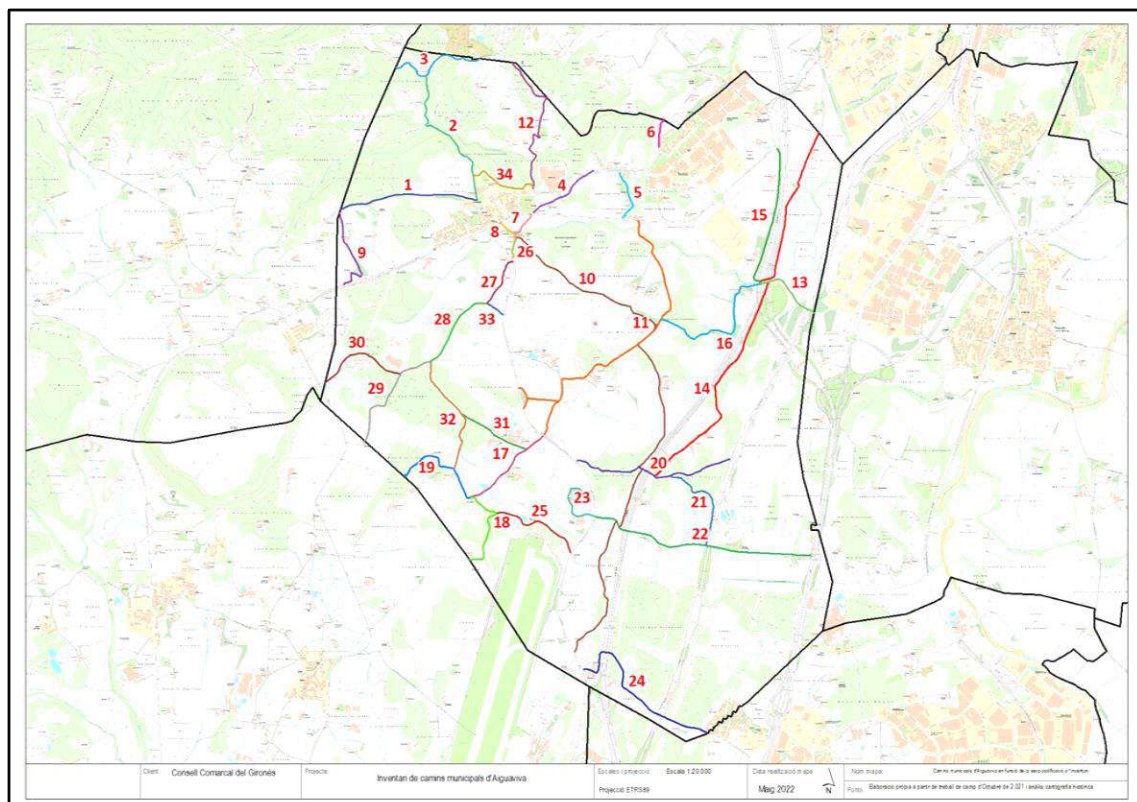
5. ELS CAMINS MUNICIPALS DE L'INVENTARI D'AIGUAVIVA

Un cop analitzada la documentació recopilada, així com fet el treball de camp s'han inventariat un total de 34 camins municipals a Aiguaviva. A continuació s'inclou una relació de tots els camins municipals inventariats al terme municipal d'Aiguaviva.

En primer lloc a partir de la recerca de documentació i del treball de camp s'ha elaborat un mapa amb el conjunt de camins municipals del terme d'Aiguaviva. A continuació trobem una taula que relaciona els codis que apareixen al mapa amb el nom, longitud, naturalesa i títol de cada camí.

En el moment en que s'estava fent el treball de camp i durant la redacció de la present memòria s'han començat a executar les feines de construcció d'una via verda que ha d'unir el terme municipal de Vilablareix amb l'aeroport passant pel municipi d'Aiguaviva. S'ha considerat oportú no incloure'l al present document ja que son treballs que encara no estan finalitzats. Si abans de l'aprovació definitiva de la memòria l'obra està plenament executada deixem la porta oberta a la seva incorporació.

Fig. 4. Mapa de l'inventari de camins municipals d'Aiguaviva.



Font: Elaboració pròpia.

Taula 1. Llistat del conjunt de camins municipals d'Aiguaviva.

CODI_I NV	NOM	LONGITUD (en metres)	NATURALESA	TITOL
1	Camí Reial	1035,58	Domini Públic	Immemorial
2	Camí de Cal Magre o del Pou del Glaç	1150,02	Domini Públic	Immemorial
3	Carretera de Vilablareix a l'Estanyol	785,39	Domini Públic	Immemorial
4	Camí de Puigtorrat	561,46	Domini Públic	Immemorial
5	Camí de Can Salló	391,07	Domini Públic	Immemorial
6	Camí dels Deu Roures	206,44	Domini Públic	Immemorial
7	Camí de Can Vicenç	233,29	Domini Públic	Immemorial
8	Camí del Rentador	143,61	Domini Públic	Immemorial
9	Camí de Can Mitjà	720,06	Domini Públic	Immemorial
10	Camí de Les Rajolerias	3976,74	Domini Públic	Immemorial
11	Camí del Migdia	2640,09	Domini Públic	Immemorial
12	Camí de la Font d'en Bellsolà a Sant Roc	1195,40	Domini Públic	Immemorial
13	Camí antic de Fornells de la Selva a Aiguaviva	507,27	Històric	Immemorial
14	Camí de la Madrana	3030,31	Històric	Immemorial
15	Camí de l'Altamira	1067,38	Patrimonial	Expedient 1/1/1978
16	Camí de Vilobí a Girona - Tram de Can Gibert	1126,44	Històric	Immemorial
17	Camí de Vilobí a Girona - Tram de Can Guinau	731,19	Històric	Immemorial
18	Camí de Vilobí a Girona - Tram Can Timbes - Mas Forroll	730,59	Històric	Immemorial
19	Camí de Vilobí a Girona - Tram de Can Parera	750,85	Històric	Immemorial
20	Camí de Fornells a Collsesplanes	1222,00	Històric	Immemorial
21	Camí de Mas Vinyoles	746,56	Domini Públic	Immemorial
22	Camí de Mas Figueres	1683,62	Domini Públic	Immemorial
23	Camí de Santa Maria de Vilademany	529,05	Domini Públic	Immemorial
24	Camí de Riudellots	1348,75	Domini Públic	Immemorial
25	Camí de Can Forroll	700,15	Domini Públic	Immemorial
26	Camí de Santa Coloma - Tram Güell	161,05	Històric	Immemorial
27	Camí de Santa Coloma - Tram de Can Gori	380,98	Històric	Immemorial
28	Camí de Santa Coloma - Tram de Can Teranyina	636,29	Històric	Immemorial
29	Camí de Santa Coloma - Tram Can Croses	871,87	Històric	Immemorial
30	Camí de la Tosquiya	711,20	Històric	Immemorial
31	Camí de Can Fraser	551,18	Domini Públic	Immemorial
32	Camí de Can Perera	927,49	Domini Públic	Immemorial
33	Antic tram del Camí del Migdia	143,33	Domini Públic	Immemorial
34	Camí del Carril Bici	538,05	Patrimonial	Via Verda Vilablareix - Aeroport

Font: Elaboració pròpia.

Pel que fa al tipus de ferm la distribució dels camins d'Aiguaviva és la que trobem a la taula adjunta. La gran majoria dels trams dels camins son de **terra** (20.262,72 metres), seguit dels trams **asfaltats** (12.191,96 metres) i finalment els trams de **formigó** (1396,86 metres)

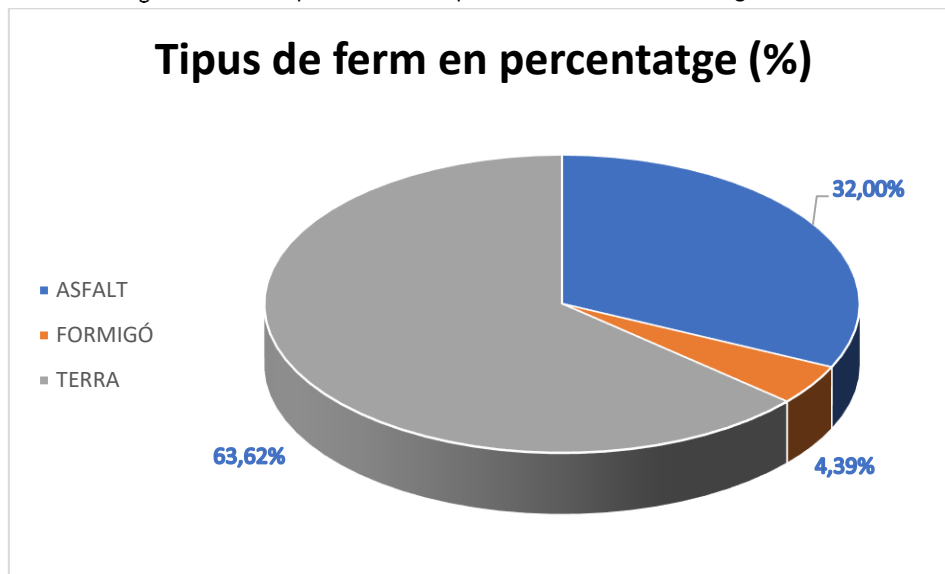
Taula 2. Relació del conjunt de camins municipals d'Aiguaviva en funció del seu ferm.

TIPUS FERM	LONGITUD (metres)	Tipus de ferm en percentatge (%)
ASFALT	10191,96	32,00%
FORMIGÓ	1396,86	4,39%
TERRA	20262,72	63,62%
Total	31851,54	100,00%

Font: Elaboració pròpia.

Al gràfic de la figura 4 observem més detalladament la relació dels diferents tipus de ferm dels camins d'Aiguaviva.

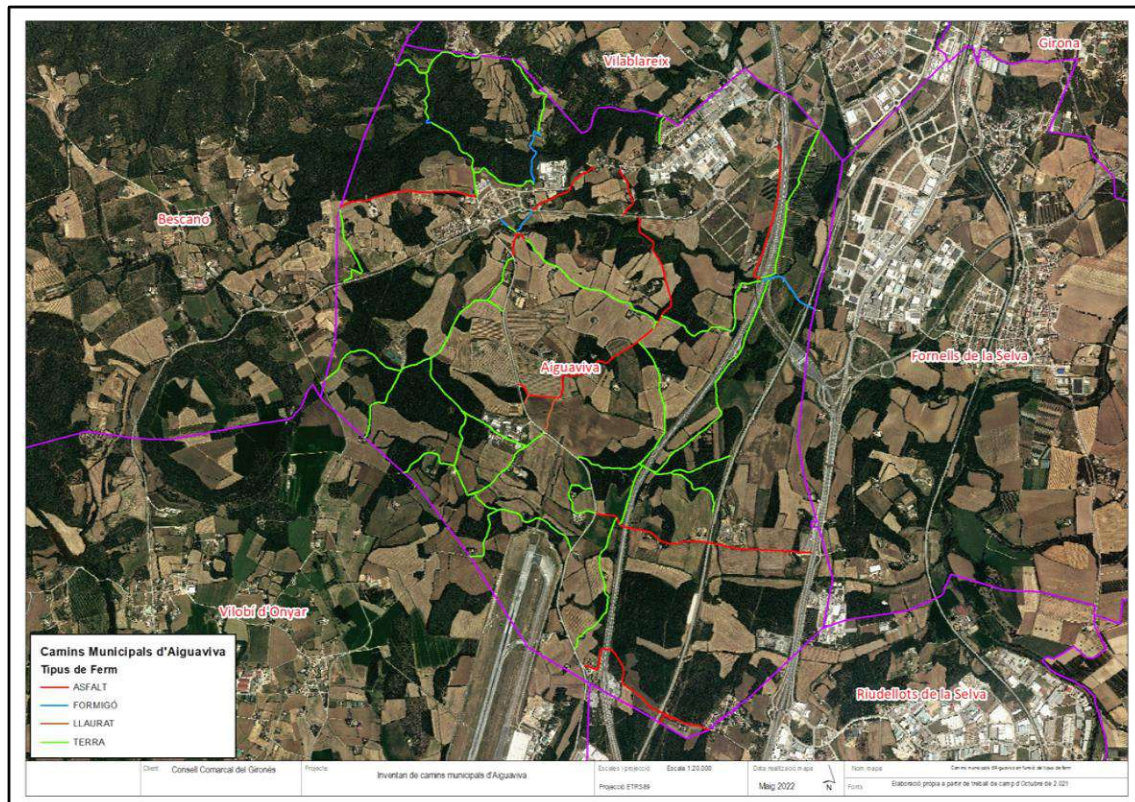
Fig. 5. Distribució percentual del tipus de ferm dels camins d'Aiguaviva.



Font: Elaboració pròpia.

Al mapa de la figura 5 trobem la distribució territorial dels camins en funció del seu tipus de ferm.

Fig. 6. Mapa de la distribució segons el tipus de ferm dels camins municipals d'Aiguaviva.



Font: Elaboració pròpia.

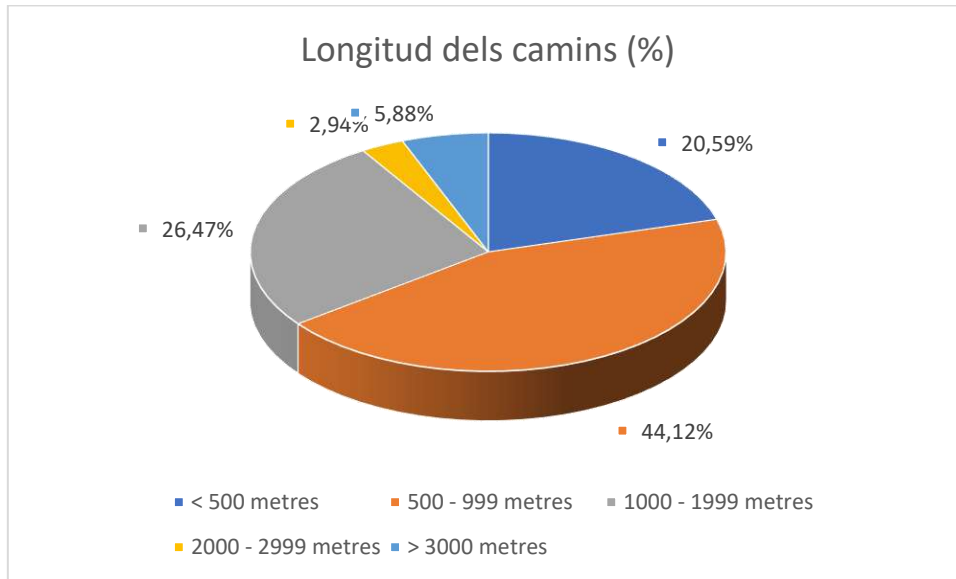
A la taula número 3 trobem la relació dels camins d'Aiguaviva en funció de la seva longitud. Tal i com podem observar el gruix dels camins (47,06%) tenen una longitud entre els 500 i els 999 metres. Hi ha 7 camins amb una longitud inferior als 500 metres i 3 camins amb longituds superiors als 2000 metres.

Taula 3. Longitud dels camins d'Aiguaviva.

Longitud dels camins	Número de camins	% camins
< 500 metres	7	20,59%
500 - 999 metres	15	44,12%
1000 - 1999 metres	9	26,47%
2000 - 2999 metres	1	2,94%
> 3000 metres	2	5,88%

Font: Elaboració pròpia.

Fig. 7. Distribució percentual de la longitud dels camins municipals d'Aiguaviva.



Font: Elaboració pròpia.

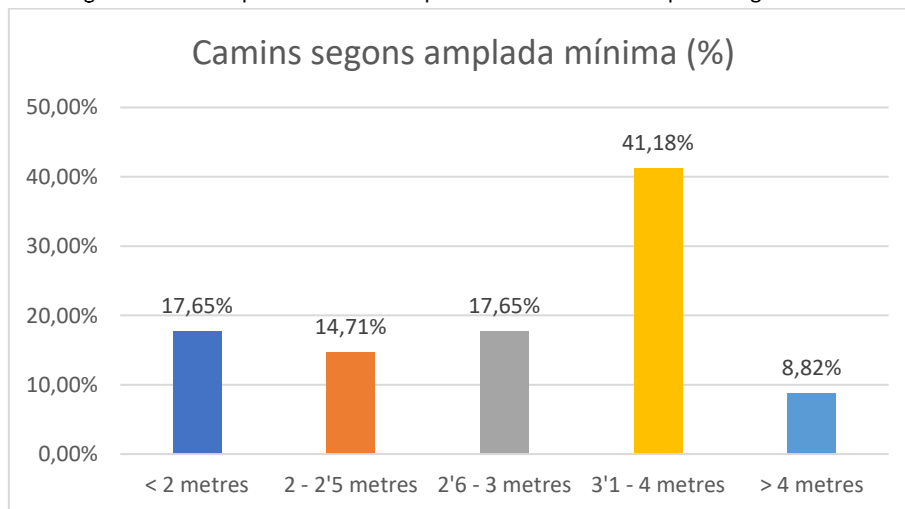
A la taula número 4 trobem la distribució dels camins d'Aiguaviva en funció de la seva amplada mínima. Hem considerat que aquells que disposen d'una amplada mínima inferior als dos metres son poc aptes per al transit rodad. La gran majoria de camins tenen una amplada mínima superior als 2,5 metres.

Taula 4. Amplada dels camins d'Aiguaviva.

Amplada mínima	Número de camins	% camins
< 2 metres	6	17,65%
2 - 2'5 metres	5	14,71%
2'6 - 3 metres	6	17,65%
3'1 - 4 metres	14	41,18%
> 4 metres	3	8,82%

Font: Elaboració pròpia.

Fig. 8. Distribució percentual de l'amplada dels camins municipals d'Aiguaviva.



Font: Elaboració pròpia.

5.1 Descripció del contingut de les fitxes de camins

A partir del que diu l'article 108 del Decret 336/1988, de 17 d'Octubre, pel qual s'aprova el Reglament del Patrimoni dels ens locals, de cada camí s'ha elaborat una fitxa amb la següent informació:

- 1) **Codi:** Codificació única i irrepetible per a cada camí partint de 1 fins a xx.
- 2) **Nom:** Nom del camí, ja sigui documentat, de caràcter popular o que faci referència a la seva utilitat (Ex.: Camí de la Font...)
- 3) **Naturalesa:** Domini públic o servituds de pas.
- 4) **Situació:** Referència Cadastral en aquells casos on el camí públic estigui incorporat al cadastre.
- 5) **Delimitants:** Es fa referència a l'origen i final del camí.
- 6) **Longitud:** Fa referència a la longitud total en metres de tots els trams que componen un mateix camí.
- 7) **Amplada:** Dades en metres de l'amplada màxima i mínima del camí.
- 8) **Tipus de Ferm:** Dades en metres i en percentatges dels diferents tipus de fermes dels camins analitzats.
- 9) **Títol:** La gran majoria dels camins històrics ho son per prescripció immemorial, també poden ser expropiacions o cessions d'ús
- 10) **Imatge:** Imatge descriptiva del camí analitzat.
- 11) **Descripció i observacions:** Breu caracterització i anàlisi de cada camí inclòs a l'inventari.

5.2 Fitxes de camins inventariats

S'han elaborat un total de 34 fitxes dels camins municipals d'Aiguaviva. Totes les dades analitzades fan referència única i exclusivament a les característiques dels camins dins del seu recorregut pel terme municipal d'Aiguaviva. En alguns casos degut a la discontinuïtat en diversos segments d'alguns camins històrics (Camí de Vilobí a Girona, Camí de Santa Coloma) s'han tractat com a sub-trams d'un mateix camí més gran tenint en compte el topònim del lloc per on transcorren aquests.

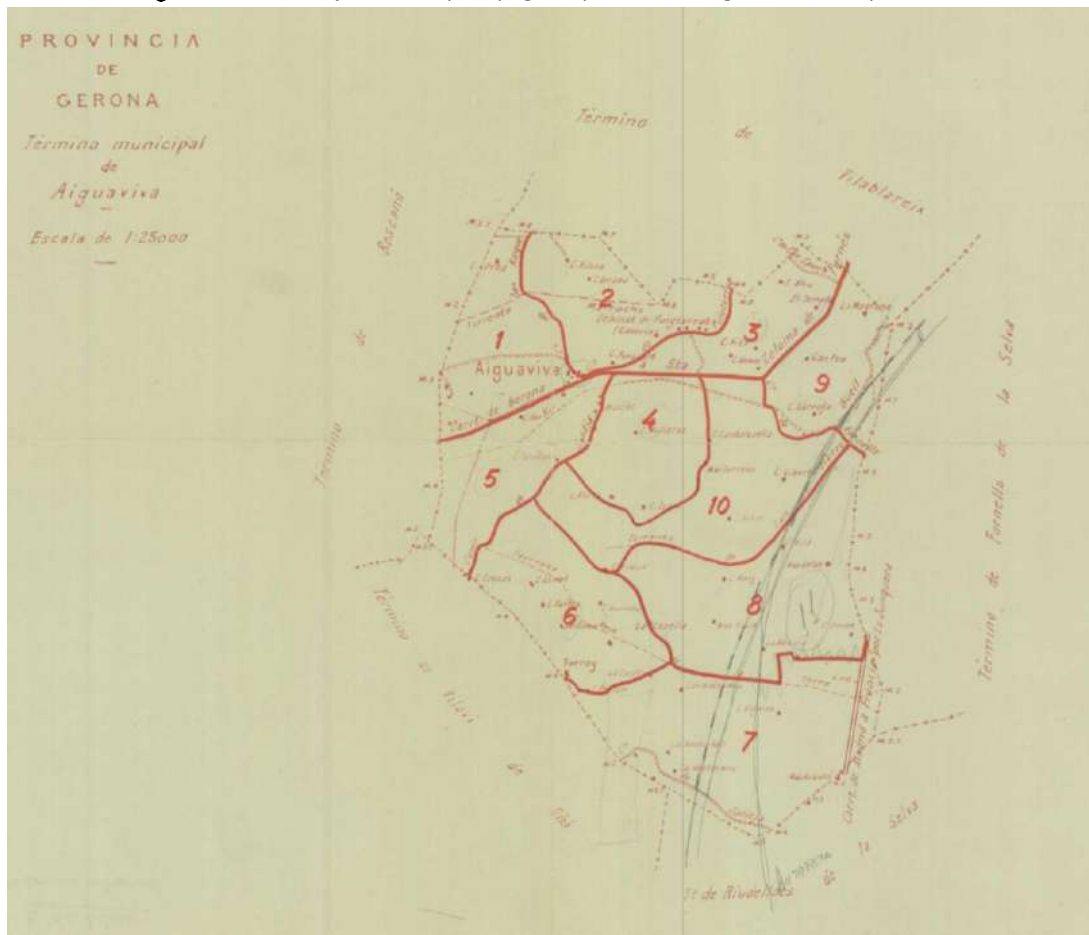
5.2.1 Camí Reial

El camí reial d'Aiguaviva es un camí d'asfalt amb una longitud total de 1035,58 metres. La seva amplada varia entre els 4,2 i els 4,4 metres. Té el seu origen a la zona urbana d'Aiguaviva-Can Rabasseda i arriba al límit amb el terme municipal de Bescanó, a l'alçada de Can Puigoriol. Està documentat a les *Minutas MTN50*, a la *primera edició del MTN25 (1985)*, la *primera edició del MTN50* y a las *Planimetrías (1870-1950)*; en aquesta surt reflexat com a *Camino de Aiguaviva a Estañol*. També està documentat a les ortofotoimatges del vol americà Sèrie A de 1945-46 i vol americà Sèrie B de 1956-57. La titularitat cadastral del camí és pública. El trobem documentat a la Fulla 1 del cadastre de rústica d'Aiguaviva de l'any 1952.

5.2.2 Camí de Cal Magre o del Pou de Glaç

El camí té el seu origen a la zona esportiva municipal d'Aiguaviva i finalitza a la Carretera de Vilablareix a Estanyol. Es un camí de terra (1072,69 m.) i formigó (77,3 m.) amb una longitud total de 1150 metres. La seva amplada varia entre els 3,3 i els 4,4 metres. La titularitat cadastral del camí és pública. Està documentat a les *Minutas MTN50* on surt reflexat com a "*Camino de San Roque*", a la *primera edició del MTN25 (1985)*, la *primera edició del MTN50* on surt com a "*Camino de San Roque*" y a las *Planimetrías (1870-1950)*. La titularitat cadastral del camí és pública. També està documentat a les ortofotoimatges del vol americà Sèrie A de 1945-46 i vol americà Sèrie B de 1956-57. El trobem documentat a la Fulla 1 del cadastre de rústica d'Aiguaviva de l'any 1952. Al mapa topogràfic parcel·lari del cadastre de rústica de l'any 1952 el trobem grafiat amb el nom de "*Camino de San Roque*". A més feia de límit entre els antics polígons 1 i 2 de l'època. En aquest sentit i a partir de les "*Instrucciones para la ejecución del catastro topográfico parcelario*" que l'any 1942 va elaborar la "*Dirección General del Instituto Geográfico y Catastral*" al seu capítol II, apartat 11 especifica que "*Los límites de estos polígonos seran siempre líneas permanentes no expuestas a variaciones, como ríos, arroyos, caminos vecinales, carreteras, canales, etc. Se prescindirá, por tanto, de arroyos cuyo curso pueda variar, caminos rurales que no estén bien determinados y puedan asimismo cambiar de un año para otro, sendes, caminos de servidumbre que puedan perderse y, en general, de cuanto no presente garantía de inmutabilidad*".

Fig. 9. Detall del conjunt del mapa topogràfic parcel·lari d'Aiguaviva de l'any 1952



Font: Instituto Geográfico y Catastral.

5.2.3 Carretera de Vilablareix a l'Estanyol

Es un petit tram de camí a l'extrem nord-occidental d'Aiguaviva que comunica el terme municipal de Vilablareix amb el nucli de l'Estanyol (Bescanó). Es un camí de terra amb una longitud total de 785,39 metres. Té una amplada que varia entre els 2,5 i els 4,4 metres. El trobem documentat al polígon 1 del cadastre de rústica d'Aiguaviva de l'any 1952. Està documentat a les *Minutas MTN50*, a la *primera edició del MTN25 (1985)*, la *primera edició del MTN50* y a la *Planimetrias (1870-1950)*. També està documentat a les ortofotoimatges del vol americà Sèrie A de 1945-46 i vol americà Sèrie B de 1956-57. La titularitat cadastral del camí és pública en una part del seu recorregut.

5.2.4 Camí de Puigtorrat

Té el seu origen a la carretera GI-533 per finalitzar a l'entrada al nucli de Puigtorrat. Es un camí d'asfalt amb una longitud total de 561,46 metres. L'amplada del camí varia entre 3,8 i els 4,6 metres. Està documentat a les *Minutas MTN50*, a la *primera edició del MTN25 (1985)*, la *primera edició del MTN50* y a la *Planimetrias (1870 -1950)* on surt anotat com a "Camino de Puigtorrat. El trobem documentat a la Fulla 3 del cadastre de rústica d'Aiguaviva de l'any 1952. També està documentat a les ortofotoimatges del vol americà Sèrie A de 1945-46 i vol americà Sèrie B de 1956-57.

El trobem documentat a la Fulla 2 del cadastre de rústica d'Aiguaviva de l'any 1952 amb el nom de "Camino de Puigtorrat" on fa de límit entre els polígons 2 i 3 de l'època. En l'actualitat fa de límits entre el polígon 1 i 2 de cadastre. En aquest sentit i a partir de les "Instrucciones para la ejecución del catastro topográfico parcelario" que l'any 1942 va elaborar la "Dirección General del Instituto Geográfico y Catastral" al seu capítol II, apartat 11 especifica que "*Los límites de estos polígonos seran siempre líneas permanentes no expuestas a variaciones, como ríos, arroyos, caminos vecinales, carreteras, canales, etc. Se prescindirá, por tanto, de arroyos cuyo curso pueda variar, caminos rurales que no estén bien determinados y puedan asimismo cambiar de un año para otro, sendes, caminos de servidumbre que puedan perderse y, en general, de cuanto no presente garantía de inmutabilidad*".

Fig. 10. Detall del camí de Puigtorrat



Font: Elaboració pròpia.

5.2.5 Camí de Can Salló

El camí de Can Salló té el seu origen a la carretera GI-533 fins arribar al nucli de Puigtorrat. Es un camí d'asfalt amb una longitud total de 391,07 metres. La seva amplada va dels 3,2 als 3,5 metres. El trobem documentat a la Fulla 3 del cadastre de rústica d'Aiguaviva de l'any 1952. Està documentat a les *Minutas MTN50*, a la *primera edición del MTN25 (1985)*, la *primera edición del MTN50* y a la *Planimetrías (1870 -1950)*. També està documentat a les ortofotoimatges del vol americà Sèrie A de 1945-46 i vol americà Sèrie B de 1956-57. La titularitat cadastral del camí és pública.

5.2.6 Camí dels Deu Roures

Té el seu origen al carrer de Corretger (Mas Aliu) i arriba fins al límit amb el terme municipal de Vilablareix. Es un camí de terra amb una longitud total de 206,44 metres. L'amplada del camí va dels 3,2 als 4,7 metres. Està documentat a la Fulla 3 del cadastre de rústica d'Aiguaviva de l'any 1952 com una prolongació del camí de Puigtorrat. Està documentat a les *Minutas MTN50*, a la *primera edición del MTN25 (1985)*, la *primera edición del MTN50* i a la *Planimetrías (1870 - 1950)*. També està documentat a les ortofotoimatges del vol americà Sèrie A de 1945-46 i vol americà Sèrie B de 1956-57. La titularitat cadastral del camí és pública.

Aquest camí es una part de l'antic camí de Puigtorrat que el trobem grafiat com a tal al mapa topogràfic parcel·lari del cadastre de rústica de l'any 1952, en la seva part final abans de fer de límit amb Vilablareix. A més fa de límit entre els polígons 2 i 3 de l'època. En l'actualitat fa de límits entre el polígon 1 i 2 de cadastre. En aquest sentit i a partir de les "Instrucciones para la ejecución del catastro topográfico parcelario" que l'any 1942 va elaborar la "Dirección General del Instituto Geográfico y Catastral" al seu capítol II, apartat 11 especifica que *"Los límites de estos polígonos seran siempre líneas permanentes no expuestas a variaciones, como ríos, arroyos, caminos vecinales, carreteras, canales, etc. Se prescindirá, por tanto, de arroyos cuyo curso pueda variar, caminos rurales que no estén bien determinados y puedan asimismo cambiar de un año para otro, sendes, caminos de servidumbre que puedan perderse y, en general, de cuanto no presente garantía de inmutabilidad"*.

5.2.7 Camí de Can Vicenç

El camí de Can Vicenç neix a la carretera GI-533 i finalitza a El Güell. Es un camí de formigó (217,41 m.) i d'asfalt (15,88 m.) amb una longitud total de 233,29 metres. L'amplada del camí varia entre els 3 i els 3'5 metres. Documentat a la Fulla 4 del cadastre de rústica d'Aiguaviva de l'any 1952. També documentat a les *Minutas MTN50*, a la *primera edició del MTN25 (1985)*, la *primera edició del MTN50*. També està documentat a les ortofotoimatges del vol americà Sèrie A de 1945-46 i vol americà Sèrie B de 1956-57. La titularitat cadastral del camí és pública.

5.2.8 Camí del Rentador

El camí del rentador té el seu origen a la carretera GI-533, a tocar del nucli urbà d'Aiguaviva des d'on es dirigia a un antic rentador ubicat al nucli d'El Güell. Es un camí de formigó (79,80 m.) i terra (63,82 m.) amb una longitud total de 143,61 metres. El camí té una amplada que varia entre l'1,6 i els 2,8 metres. Està documentat a la Fulla 5 del cadastre de rústica d'Aiguaviva de l'any 1952. Està documentat a les *Minutas MTN50*, a la *primera edició del MTN25 (1985)*. També està documentat a les ortofotoimatges del vol americà Sèrie A de 1945-46 i vol americà Sèrie B de 1956-57.

5.2.9 Camí de Can Mitja

Aquest camí fa de connexió entre el Camí Reial i la carretera GI-533. Es un camí de terra amb una longitud total de 720,06 metres. L'amplada del camí varia entre l'1,8 i els 3,3 metres. Respecte del traçat original ha patit dos canvis en el seu traçat. Trobem a l'expedient 69/2003 un document on el Ple de l'Ajuntament aprova el 17/12/2003 el canvi del traçat per tal que el camí no passi pel mig del Mas Mitja. Està documentat al polígon 1 del cadastre de rústica d'Aiguaviva de l'any 1952. El camí està documentat a la *primera edició del MTN25 (1985)*. També està documentat a les ortofotoimatges del vol americà Sèrie A de 1945-46 i vol americà Sèrie B de 1956-57. L'Ajuntament disposa de l'expedient 69/2003 en el que amb data 17 de desembre de 2003 s'aprova un canvi del traçat del camí per evitar passar pel mig del mas i configurar així l'actual recorregut del camí per darrera de la casa de Can Mitja.

5.2.10 Camí de Les Rajoleries

Camí tradicional que connectava el nucli urbà d'Aiguaviva amb la zona de Les Rajoleries, on hi ha diversos masos a prop del terme municipal tant de Riudellots de la Selva com de Vilobí d'Onyar. Aquests masos es dedicaven a l'elaboració de teules, origen del topònim. Amb 3976,74 metres (3892,35 metres de terra i 84,39 metres d'asfalt) constitueix el camí més llarg d'Aiguaviva. L'amplada del camí varia entre els 2,5 i els 4,4 metres. Una part d'aquest camí, fins a la connexió amb el Camí del Migdia, es correspon amb el camí B-2 "*De Llambilles a Aiguaviva, per Fornells de la Selva*" documentat a l'obra *Cinquanta-cinc llegendes de passos oblidats i xarrabascos: els camins històrics de la plana selvatana (la Selva i el Gironès). Vol. II. Els camins Transversals*". La construcció de la carretera de l'aeroport i la del camí del Migdia van modificar el seu traçat original fins a configurar l'actual. El trobem documentat a les *Minutas MTN50*, a la *primera edició del MTN25 (1985)* a les ortofotoimatges del vol americà Sèrie A de 1945-46 i vol americà Sèrie B de 1956-57. Documentat al polígon 4 i 10 del cadastre de rústica d'Aiguaviva de l'any 1952. La titularitat cadastral del camí és, en part, pública.

Fig. 11. Inici del camí de Les Rajoleries des del veïnat del Güell



Font: Elaboració pròpia.

5.2.11 Camí del Migdia

Es un camí que té una forma relativament semblant a una mitja lluna. Té el seu origen a la carretera GI-533 i finalitza a la carretera GIV-5331. Es un camí bastant ample, varia entre els 4,4 i els 4,6 metres. Té una longitud de 2640,09 metres i està completament asfaltat. Una part del camí ja surt documentat a la *primera edició del MTN25 (1985)* així com a les ortofotoimatges del vol americà Sèrie A de 1945-46 i vol americà Sèrie B de 1956-57. El trobem en part al polígon 4 del cadastre de rústica d'Aiguaviva de l'any 1952. La titularitat cadastral del camí és, en part, pública. L'ajuntament disposa de l'expedient 1/1/1961 on s'acorda realitzar una sèrie d'expropiacions per a la construcció d'un "camino vecinal de 5'2 metres de ancho". A l'expedient 1/1/1973 hi ha una proposta per fer una modificació del traçat antic que passava a tocar del Mas de Can Cantalósella. Dins l'expedient hi ha un acord de l'Ajuntament per l'acceptació del nou traçat amb data 31/10/1978. Cal dir que hi ha un tram de camí que actualment es troba llaurat tot i que està documentat cartogràficament la seva existència.

Es tracta de la part final de camí que enllaçaria amb el Camí de Vilobí a Girona – Tram de Can Guinau.

5.2.12 Camí de la Font d'en Bellsolà a Sant Roc

Amb origen a la zona urbana de Bellsolà és un camí que condueix a l'ermita de Sant Roc situada al terme municipal de Sant Roc. Té una longitud de 1195,40 metres (680,36 metres de terra i 515,04 metres de formigó). El camí té unes amplades que varien entre els 3,1 i els 3,7 metres. Està documentat, en part, a les *Minutas MTN50*, a la *primera edició del MTN25 (1985)*. També està documentat a les ortofotoimatges del vol americà Sèrie A de 1945-46 i vol americà Sèrie B de 1956-57. Trobem el camí al polígon 2 del cadastre de rústica d'Aiguaviva de l'any 1952. La titularitat cadastral del camí és, en part, pública. A l'expedient 1/1/1983 i amb data 30 de juny de 1983 aprova una petita modificació del traçat del camí.

5.2.13 Camí antic de Fornells de la Selva a Aiguaviva

Es un camí històric que el podem encabir en un d'abast supramunicipal que aniria d'Aiguaviva a Llambilles passant per Fornells de la Selva. El camí té el seu origen sota les vies de l'autopista, molt a prop de Can Corretger fins al límit del terme municipal de Fornells de la Selva, on va a parar a la trama viària dels carrers d'un polígon industrial. Té una longitud total de 507,27 metres (formigó). Té una amplada que varia entre 3,6 i els 7 metres. El camí està documentat a les *Minutas MTN50*, a la *primera edició del MTN25 (1985)*, *primera edició del MTN50* així com a les ortofotoimatges del vol americà Sèrie A de 1945-46 i vol americà Sèrie B de 1956-57. També surt referenciat als polígons 9 i 10 del cadastre de rústica d'Aiguaviva de l'any 1952. La titularitat cadastral del camí és pública. Aquest camí també es correspon amb el camí B-2 "*De Llambilles a Aiguaviva, per Fornells de la Selva*" documentat a l'obra *Cinquanta-cinc llegendes de passos oblidats i xarrabascos: els camins històrics de la plana selvatana (la Selva i el Gironès). Vol. II. Els camins Transversals*". Cal tenir present que part de l'actual camí el trobem al mapa topogràfic parcel·lari del cadastre de rústica de l'any 1952 amb el nom de "Camino de Fornells". A més feia de límit entre els polígons 9, 10 i 8 de l'època. En aquest sentit i a partir de les "Instrucciones para la ejecución del catastro topográfico parcelario" que l'any 1942 va elaborar la "Dirección General del Instituto Geográfico y Catastral" al seu capítol II, apartat 11 especifica que "*Los límites de estos polígonos seran siempre líneas permanentes no expuestas a variaciones, como ríos, arroyos, caminos vecinales, carreteras, canales, etc. Se prescindirá, por tanto, de arroyos cuyo curso pueda variar, caminos rurales que no estén bien determinados y puedan asimismo cambiar de un año para otro, sendes, caminos de servidumbre que puedan perderse y, en general, de cuanto no presente garantía de inmutabilidad*".

5.2.14 Camí de la Madrana

Es un dels camins municipals més extensos d'Aiguaviva, amb 3030,31 metres de longitud, tots de terra. El seu recorregut, especialment a la part nord també es va veure afectat per la construcció de l'AP-7. Es un camí que varia entre els 2,5 i els 6,5 d'amplada. En l'actualitat té el seu origen al camí de Fornells a Collsesplanes i finalitza passat el Mas de la Madrana a l'arribar al límit amb el terme municipal de Vilablareix. Està documentat a la *primera edició MTN25 (1985)*. La part sud es la que més clarament podem documentar amb les ortofotoimatges del vol americà Sèrie A de 1945-46 i vol americà Sèrie B de 1956-57. La part nord del camí, just des del punt en que passa sota el pont de l'autopista coincideix amb el camí antic de Vilobí a Girona, documentat com a camí A-4 a l'obra *"Cinquanta-cinc llegües de passos oblidats i xarrabascos: els camins històrics de la plana selvatana (la Selva i el Gironès). Vol. I. Els camins ver la ciutat de Girona"*. Està documentat en part als polígons 8, 9 i 10 del cadastre de rústica d'Aiguaviva de l'any 1952. La titularitat cadastral del camí és, en part, pública. A l'expedient 1/1/1978 es fa referència aquest camí afectat per la construcció de l'autopista.

5.2.15 Camí de l'Altamira

Aquest és un camí de terra que no existia abans de la construcció de l'AP-7. No està documentat a cap font històrica. Té el seu origen sota el pont de l'autopista a prop de Can Corretger, amb una longitud de 1067, 38 metres. La seva amplada varia entre els 4,8 i els 5'4 metres. Finalitza a la carretera de Girona a Santa Coloma, GI-533. La gran majoria del camí sense titularitat cadastral pública. L'Ajuntament disposa de l'expedient 1/1/1978 on s'acredita la titularitat municipal de la via un cop finalitzades les obres de la construcció de l'autopista.

Fig. 12. Detall del camí de l'Altamira



Font: Elaboració pròpia.

5.2.16 Camí de Vilobí a Girona – Tram de Can Gibert

Es un dels camins històrics que travessen el terme municipal d'Aiguaviva. S'ha dividit en diversos trams per facilitar la seva identificació. Seria la continuació del camí que de Girona va cap a La Madrana fins al pont sota l'autopista a l'alçada de Can Corretger, passa entre mig del Mas de Can Corretger i Mas Renard, des d'on enfila cap a Can Gibert i va a parar al camí del Migdia. Es un camí de terra de 1126,44 metres de longitud. L'amplada varia entre l'1,6 i els 2,4 metres. Està documentat, en part, a les *Minutas MTN50*, a la *primera edició del MTN25 (1985)*, en part a la *primera edició del MTN50*. Documentat a les ortofotoimatges del vol americà Sèrie A de 1945-46 i vol americà Sèrie B de 1956-57. El trobem al polígon 10 del cadastre de rústica d'Aiguaviva de l'any 1952. A l'obra *"Cinquanta-cinc llegües de passos oblidats i xarrabascos: els camins històrics de la plana selvatana (la Selva i el Gironès). Vol. I. Els camins ver la ciutat de Girona"* surt documentat en part com a camí A-4. La titularitat cadastral no es pública. Cal tenir present per al conjunt del camí de Vilobí a Girona que al mapa topogràfic parcel·lari del cadastre de rústica de l'any 1952 el trobem fent de límit entre els polígons 10, 6, 8 i 7 de l'època. En aquest sentit i a partir de les "Instrucciones para la ejecución del catastro topográfico parcelario" que l'any 1942 va elaborar la "Dirección General del Instituto Geográfico y Catastral" al seu capítol II, apartat 11 especifica que *"Los límites de estos polígonos seran siempre líneas permanentes no expuestas a variaciones, como ríos, arroyos, caminos vecinales, carreteras, canales, etc. Se prescindirá, por tanto, de arroyos cuyo curso pueda variar, caminos rurales que no estén bien determinados y puedan asimismo cambiar de un año para otro, sendes, caminos de servidumbre que puedan perderse y, en general, de cuanto no presente garantía de inmutabilidad"*.

5.2.17 Camí de Vilobí a Girona - Tram de Can Guinau

Tornem a retrobar el camí de Vilobí a Girona un cop passada la carretera de l'aeroport, poc abans de Can Freser i amb final a Can Timbes. Es un tram de terra de 731,19 metres. Varia entre els 2,7 i els 3,7 metres d'amplada. Està documentat a les *Minutas MTN50*, a la *primera edició del MTN25 (1985)* i a les ortofotoimatges del vol americà Sèrie A de 1945-46 i vol americà Sèrie B de 1956-57. El trobem al polígon 6 del cadastre de rústica d'Aiguaviva de l'any 1952. A l'obra *"Cinquanta-cinc llegües de passos oblidats i xarrabascos: els camins històrics de la plana selvatana (la Selva i el Gironès). Vol. I. Els camins ver la ciutat de Girona"* surt documentat en part com a camí A-4. La titularitat cadastral del camí és, en part, pública.

5.2.18 Camí de Vilobí a Girona - Tram Can Timbes - Mas Forroll

A l'alçada de Can Timbes el camí de Vilobí ofereix una bifurcació, cap a Mas Forroll o cap a Can Perera. La variant que finalitza al terme municipal de Vilobí d'Onyar davant de Mas Forroll es un camí de terra de 730,59 metres de longitud. La seva amplada oscil·la entre els 3,1 i els 5,7 metres. El trobem documentat a la *primera edició del MTN25 (1985)*, i a les ortofotoimatges del vol americà Sèrie A de 1945-46 i vol americà Sèrie B de 1956-57. Surt documentat en part al polígon 6 del cadastre de rústica d'Aiguaviva de l'any 1952. La titularitat cadastral del camí és pública. L'ajuntament disposa de l'expedient 20/2004 en el que s'aprova amb data 4 d'octubre de 2004 la modificació en part de l'antic camí que conduïa fins a Mas Perich.

5.2.19 Camí de Vilobí a Girona - Tram de Can Parera

Des de can Timbes i cap a Can Parera trobem l'últim tram del camí que des de Vilobí ens permet anar a Girona passant per Aiguaviva i seguint el recorregut d'anteriors trams mencionats. En aquest cas es tracta d'un tram de terra de 750,85 metres de longitud que finalitza al terme municipal de Vilobí d'Onyar poc abans d'arribar a Can Pirrot. L'amplada del camí varia entre els 2,7 i els 3,3 metres. Està documentat a les *Minutas MTN50*, a la *primera edició del MTN25 (1985)* i a les ortofotoimatges del vol americà Sèrie A de 1945-46 i vol americà Sèrie B de 1956-57. Està documentat al polígon 6 del cadastre de rústica d'Aiguaviva de l'any 1952. La titularitat cadastral del camí és pública.

5.2.20 Camí de Fornells a Collsesplanes

El camí actual té molt poc a veure amb el camí original que anava de Fornells de la Selva a Collsesplanes (Espinelles – Osona) ja que ha quedat molt afectat per la via del TGV. En l'actualitat tan sols es pot transitar per part del traçat antic, que neix a la carretera de l'aeroport (GIV-5331) travessa el bosc de Can Daniel i el bosc de l'abadia fins que arriba a topiar amb la línia del TGV. Es un camí de terra de 1222 metres de longitud. Oscil·la la seva amplada entre l'1,6 i els 3,7 metres. Està documentat, en part, a les *Minutas MTN50*, a la *primera edició del MTN25 (1985)* i a les ortofotoimatges del vol americà Sèrie A de 1945-46 i vol americà Sèrie B de 1956-57. Està documentat al polígon 8 del cadastre de rústica d'Aiguaviva de l'any 1952. La titularitat cadastral del camí és, en part, pública.

5.2.21 Camí de Mas Vinyoles

Probablement és el camí que ha sofert més afectacions per la construcció de la via del TGV. El camí antic passava per la part esquerra de l'actual via del TGV direcció Girona però en l'actualitat aquests trams han quedat penjats, tallats i pràcticament incomunicats. En l'actualitat té el seu origen al camí de Mas Figueres, on passa a l'esquerra de la via i continua passant per davant de Mas Abadia fins a bifurcar-se una mica més endavant en un ramal cap a l'esquerra fins a parar al camí de Fornells a Collsesplanes travessant el bosc de l'Abadia. Es un camí de terra de 746,56 metres de longitud. L'amplada del camí varia entre els 1,8 i els 6,1 metres. Part del traçat més antic està documentat a la *primera edició MTN25 (1985)*, així com a les ortofotoimatges del vol americà Sèrie A de 1945-46 i vol americà Sèrie B de 1956-57. Està documentat, en part, al polígon 8 del cadastre de rústica d'Aiguaviva de l'any 1952. La titularitat cadastral del camí és, en part, pública.

5.2.22 Camí de Mas Figueres

Neix a la carretera GIV-5331, la carretera de l'aeroport, passa per sota de l'autopista AP-7 continua fins travessar per sota la via del tren d'Alta Velocitat just abans de passar per la porta del Mas Figueres i continua el seu traçat fins a arribar a una via de servei paral·lela a la N-II. Es un camí d'Asfalt amb una longitud total de 1683,62 metres. L'amplada del camí es troba entre els 4,3 i els 5,1 metres. Està documentat al polígon 7 del cadastre de rústica d'Aiguaviva de l'any 1952. El traçat d'aquest camí s'ha vist molt alterat per les successives construccions de l'AP-7 i de la línia de tren d'Alta Velocitat. Tot i això, el camí està documentat a les *Minutas MTN50*, a la *primera edició del MTN25 (1985)*.

També està documentat a les ortofotoimatges del vol americà Sèrie A de 1945-46 i vol americà Sèrie B de 1956-57. La titularitat cadastral del camí és, en part, pública. L'Ajuntament disposa de l'expedient 186/2009 en el que amb data 5 de febrer de 2009 es realitza una permuta per canviar el traçat antic del camí per l'actual entre l'Abadia i el Mas Figueres just coincidint amb el pas soterrat per les vies del TGV. Al mapa topogràfic parcel·lari del cadastre de rústica de l'any 1952 el trobem fent de límit entre els polígons 8 i 7 de de l'època. En l'actualitat fa de límit entre els polígons 6 i 7 de cadastre. En aquest sentit i a partir de les "Instrucciones para la ejecución del catastro topográfico parcelario" que l'any 1942 va elaborar la "Dirección General del Instituto Geográfico y Catastral" al seu capítol II, apartat 11 especifica que *"Los límites de estos polígonos seran siempre líneas permanentes no expuestas a variaciones, como ríos, arroyos, caminos vecinales, carreteras, canales, etc. Se prescindirá, por tanto, de arroyos cuyo curso pueda variar, caminos rurales que no estén bien determinados y puedan asimismo cambiar de un año para otro, sendes, caminos de servidumbre que puedan perderse y, en general, de cuanto no presente garantía de inmutabilidad"*.

Fig. 13. Detall del camí de Mas Figueres.



Font: Elaboració pròpia.

5.2.23 Camí de Santa Maria de Vilademany

Es el camí que dona accés a l'ermita de la Mare de Déu de Vilademany. El seu traçat ha sofert modificacions tal i com queden recollides en l'expedient 01/02/1983. En l'actualitat resta com un camí en forma de mitja lluna d'entrada i sortida de l'ermita des de la GIV-5331. És un camí de terra amb una longitud total de 529,05 metres. Aquest camí té una amplada que varia entre els 2,5 i els 3 metres. El trobem documentat al Polígon 6 del cadastre de rústica d'Aiguaviva de l'any 1952. Està documentat a la *primera edició del MTN25 (1985)*. També està documentat a les ortofotoimatges del vol americà Sèrie A de 1945-46 i vol americà Sèrie B de 1956-57. La titularitat cadastral del camí és, en part, pública. A l'expedient 1/2/1983 hi ha una proposta de modificació del traçat del camí que coincideix amb el recorregut actual. El traçat antic del camí i que encara apareix al cadastre com a camí de domini públic ha estat llaurat. No hi ha cap document d'aprovació d'aquest canvi dins l'expedient esmentat.

5.2.24 Camí de Riudellots

Es un dels camins que també s'ha vist molt afectat per les noves infraestructures de mobilitat de la segona meitat del segle XX i principis del XXI (AP-7, Alta Velocitat i aeroport de Girona – Costa Brava). En els seus orígens travessava la part meridional del terme municipal d'Aiguaviva per anar de Riudellots a Salitja però el seu recorregut s'ha vist afectat per l'aeroport, l'autopista i la via d'Alta Velocitat. L'actual traçat del camí s'inicia a la carretera GIV-5331 i travessant per sota l'AP-7 i la línia de l'AVE arriba al límit amb el terme municipal de Riudellots de la Selva. Es un camí d'asfalt amb una longitud total de 1348,75 metres. L'amplada del camí es troba entre els 4,5 i els 5,9 metres. El podem trobar documentat al Polígon 7 del cadastre de rústica d'Aiguaviva de l'any 1952 com a “Camino de Salitja”. Està documentat a les *Minutas MTN50*, a la *primera edició del MTN25 (1985)*, a la *primera edició del MTN50* i a la *Planimetrías (1870 - 1950)*. També està documentat a les ortofotoimatges del vol americà Sèrie A de 1945-46 i vol americà Sèrie B de 1956-57. La titularitat cadastral del camí és, en part, pública.

5.2.25 Camí de can Forroll

Es un camí de terra de 700, 15 metres de longitud. Té el seu origen a la carretera de l'aeroport GIV-5331 i finalitza al Camí de Vilobí a Girona - Tram Can Timbes - Mas Forroll. Es un dels camins d'accés a Mas Forroll que ha pogut sobreviure després de la construcció de les pistes de l'aeroport. Té una amplada que va dels 3,8 als 5,1 metres. El camí ja està documentat a la *primera edició del MTN25 (1985)* i a les ortofotoimatges del vol americà Sèrie A de 1945-46 i vol americà Sèrie B de 1956-57. El trobem també documentat en part al polígon 6 del cadastre de rústica d'Aiguaviva de l'any 1952. La titularitat cadastral del camí és, en part, pública.

5.2.26 Camí de Santa Coloma – Tram Güell

El camí de Santa Coloma és un dels camins històrics rellevants que hi ha al terme municipal d'Aiguaviva que, passant pel municipi, connectava Girona i Santa Coloma de Farners. En aquest cas és un tram d'asfalt de 161,05 metres de longitud que en l'actualitat dona accés al veïnat d'El Güell des de la carretera de l'aeroport, GIV-5331. L'amplada d'aquest tram de camí varia entre els 4,5 i els 7,9 metres. El camí està documentat a les *Minutas MTN50*, a la *primera edició del MTN25 (1985)*, a la *primera edició del MTN50*. També està documentat a les ortofotoimatges del vol americà Sèrie A de 1945-46 i vol americà Sèrie B de 1956-57. El tenim documentat al polígon 5 del cadastre de rústica d'Aiguaviva de l'any 1952. La titularitat cadastral del camí és pública. A l'obra “*Cinquanta-cinc llegües de passos oblidats i xarrabascos: els camins històrics de la plana selvatana (la Selva i el Gironès)*. Vol. I. *Els camins ver la ciutat de Girona*” surt documentat com a camí A-5. La titularitat cadastral del camí és, en part, pública. Cal tenir present per al conjunt del camí de Santa Coloma que al mapa topogràfic parcel·lari del cadastre de rústica de l'any 1952 el trobem grafiat amb el nom de “Camino de Salitja”. A més feia de límit entre els polígons 5 i 4, 10 i 6 de l'època.

En aquest sentit i a partir de les “Instrucciones para la ejecución del catastro topográfico parcelario” que l’any 1942 va elaborar la “Dirección General del Instituto Geográfico y Catastral” al seu capítol II, apartat 11 especifica que *“Los límites de estos polígonos seran siempre líneas permanentes no expuestas a variaciones, como ríos, arroyos, caminos vecinales, carreteras, canales, etc. Se prescindirá, por tanto, de arroyos cuyo curso pueda variar, caminos rurales que no estén bien determinados y puedan asimismo cambiar de un año para otro, sendes, caminos de servidumbre que puedan perderse y, en general, de cuanto no presente garantía de inmutabilidad”*.

5.2.27 Camí de Santa Coloma - Tram de Can Gori

Té el seu origen a la carretera GIV-5331 fins a trobar-se amb el tram de Can Teranyina. Es un camí de terra amb una longitud total de 380,98 metres. Té una amplada que oscil·la entre els 3 i els 3,2 metres. El camí està documentat a les *Minutas MTN50*, a la *primera edición del MTN25 (1985)*, a la *primera edición del MTN50*. Està documentat al polígon 5 del cadastre de rústica d’Aiguaviva de l’any 1952. També està documentat a les ortofotoimatges del vol americà Sèrie A de 1945-46 i vol americà Sèrie B de 1956-57. La titularitat cadastral del camí és pública. A l’obra *“Cinquanta-cinc llegües de passos oblidats i xarrabascos: els camins històrics de la plana selvatana (la Selva i el Gironès). Vol. I. Els camins ver la ciutat de Girona”* surt documentat com a camí A-5. La titularitat cadastral del camí és pública. L’ajuntament disposa de l’expedient 1/1/1981 on es va aprovar amb data 21/01/1982 una petita modificació del traçat del camí.

5.2.28 Camí de Santa Coloma – Tram de Can Teranyina

Té el seu origen quan finalitza el tram de Can Gori i arriba fins al tram de Can Croses. Es un camí de terra de 636,29 metres de longitud. L’amplada del camí varia entre els 4 i els 4,5 metres. El camí està documentat a les *Minutas MTN50*, a la *primera edición del MTN25 (1985)*, a la *primera edición del MTN50*. Està documentat al polígon 5 del cadastre de rústica d’Aiguaviva de l’any 1952. També està documentat a les ortofotoimatges del vol americà Sèrie A de 1945-46 i vol americà Sèrie B de 1956-57. La titularitat cadastral del camí és pública. A l’obra *“Cinquanta-cinc llegües de passos oblidats i xarrabascos: els camins històrics de la plana selvatana (la Selva i el Gironès). Vol. I. Els camins ver la ciutat de Girona”* surt documentat com a camí A-5.

Fig. 14. Detall del camí de Santa Coloma – Tram de Can Teranyina



Font: Elaboració pròpia.

5.2.29 Camí de Santa Coloma - Tram Can Croses

Aquest camí té l'origen on es bifurca el camí de Santa Coloma amb la opció de poder anar cap a Can Parera. Es un camí de terra de 871,87 metres de longitud. El camí està documentat a les *Minutas MTN50*, a la *primera edició del MTN25 (1985)*, a la *primera edició del MTN50*. També està documentat a les ortofotoimatges del vol americà Sèrie A de 1945-46 i vol americà Sèrie B de 1956-57. Està documentat al polígon 5 i 6 del cadastre de rústica d'Aiguaviva de l'any 1952. La titularitat cadastral del camí és pública. A l'obra "*Cinquanta-cinc llegües de passos oblidats i xarrabascos: els camins històrics de la plana selvatana (la Selva i el Gironès). Vol. I. Els camins ver la ciutat de Girona*" surt documentat com a camí A-5. La construcció de la carretera GI-534 va desvirtuar en bona mesura el sentit d'aquest camí i actualment es troba en una situació bastant deteriorada i d'abandonament. Abans dels anys '60 del segle passat, quan els camins s'utilitzaven pràcticament en exclusivitat per anar a peu d'un lloc a un altre aquest camí era tan utilitzat com el camí de la Tosquija. Degut al seu abandonament té amplades inferiors a un metre i d'altres trams que estan al voltant dels 3,5 metres.

Fig. 15. Situació d'abandonament del camí de Santa Coloma – Tram de Can Croses.



Font: Elaboració pròpia.

5.2.30 Camí de la Tosquija

El camí de la Tosquija esdevenia una variant del camí de Santa Coloma en el seu recorregut fins travessar el nucli de Salitja al terme municipal de Vilobí d'Onyar. Té l'origen a la bifurcació del camí de Santa Coloma cap a Can Croses. Avui en dia, davant l'estat d'abandonament del tram de Can Croses ha esdevingut la via principal per accedir a la GI-534, on finalitza prèviament al límit amb el terme municipal de Bescanó. Es un camí de terra amb una longitud total de 711,20 metres. Té una amplada que varia entre els 3,8 i els 4 metres. Segons les actes de delimitació entre Aiguaviva i Bescanó aquest és el camí antic de Santa Coloma. Està documentat al polígon 5 del cadastre de rústica d'Aiguaviva de l'any 1952. Està documentat a les *Minutas MTN50*, a la *primera edició del MTN25 (1985)*, la *primera edició del MTN50*. També està documentat a les ortofotomatges del vol americà Sèrie A de 1945-46 i vol americà Sèrie B de 1956-57. La titularitat cadastral del camí és pública.

5.2.31 Camí de Can Fraser

Es un camí transversal que fa de connexió entre el Camí de Vilobí a Girona - Tram de Can Guinau i el camí de Can Parera. Es un camí de terra de 551,18 metres de longitud. L'amplada del camí va dels 3 als 10 metres. Està documentat a les *Minutas MTN50*, a la *primera edició del MTN25 (1985)*. Està documentat al polígon 6 del cadastre de rústica d'Aiguaviva de l'any 1952. També està documentat a les ortofotomatges del vol americà Sèrie A de 1945-46 i vol americà Sèrie B de 1956-57. La titularitat cadastral del camí és pública. Al mapa topogràfic parcel·lari del cadastre de rústica de l'any 1952 aquest camí feia de límit entre els polígons 6 i , 10 de l'època.

En aquest sentit i a partir de les “Instrucciones para la ejecución del catastro topográfico parcelario” que l’any 1942 va elaborar la “Dirección General del Instituto Geográfico y Catastral” al seu capítol II, apartat 11 especifica que *“Los límites de estos polígonos seran siempre líneas permanentes no expuestas a variaciones, como ríos, arroyos, caminos vecinales, carreteras, canales, etc. Se prescindirá, por tanto, de arroyos cuyo curso pueda variar, caminos rurales que no estén bien determinados y puedan asimismo cambiar de un año para otro, sendes, caminos de servidumbre que puedan perderse y, en general, de cuanto no presente garantía de inmutabilidad”*.

Fig. 16. Imatge del camí de Can Fraser



Font: Elaboració pròpia.

5.2.32 Camí de Can Parera

Es un camí de terra de 927,49 metres de longitud que té el seu origen a la bifurcació del Camí de Santa Coloma - Tram Can Croses i arriba al Camí de Vilobí a Girona - Tram de Can Parera. Té una amplada que varia entre els 2,8 i els 3,5 metres. Està documentat a la *primera edició del MTN25 (1985)* i, en part, en les *Minutas MTN50*. També està documentat a les ortofotoimatges del vol americà Sèrie A de 1945-46 i vol americà Sèrie B de 1956-57. Està documentat al polígon 6 del cadastre de rústica d'Aiguaviva de l'any 1952. La titularitat cadastral del camí és, en part, pública.

5.2.33 Antic Tram del Camí del Migdia

Es un petit tram de camí de terra de 143,33 metres de longitud. Té el seu origen a la carretera de l'aeroport, GIV-5331 i arriba fins al Camí de Santa Coloma - Tram de Can Gori. L'amplada d'aquest camí varia entre els 3,4 i els 3,7 metres. Ha quedat com una resta penjada de l'antic camí del Migdia. El trobem documentat a la *primera edició del MTN25 (1985)* així com a les ortofotomatges del vol americà Sèrie A de 1945-46 i vol americà Sèrie B de 1956-57. Està documentat al polígon 4 del cadastre de rústica d'Aiguaviva de l'any 1952. La titularitat cadastral del camí és pública.

5.2.34 Camí del Carril Bici

Aquest és un camí de terra de 538,05 metres de longitud que té el seu origen al camí de Cal Magre i arriba al camí de la Font d'en Bellsolà a Sant Roc. Es un camí que es va obrir quan es va fer la urbanització de la zona. Es un camí que varia entre els 2,1 i els 2,6 metres d'amplada. No està documentat a cap font històrica. Aquest camí serà un tram de la via verda que s'està començant a executar entre Vilablareix i l'aeroport Girona Costa Brava.

6. FONTS DOCUMENTALS CONSULTADES

Per a l'elaboració del present inventari s'han consultat una sèrie de fonts documentals que a continuació queden enumerades i detallades.

6.1 Fonts Cartogràfiques

- *Mapa de la provincia de Girona. Atlas de España y sus posesiones de ultramar.* Francisco Coello y Pascual Madoz. 1851. Cartoteca de Institut Cartogràfic i Geològic de Catalunya.

<https://cartotecadigital.icgc.cat/digital/collection/catalunya/id/1516/rec/4>

- *Mapa itinerario del distrito militar de Cataluña. Depósito de la Guerra. 1884* Cartoteca del Instituto Geográfico Nacional.

<https://www.ign.es/web/catalogo-cartoteca/resources/html/003817.html>

- *Plano de Catalunya. Ramón Morera. 1894.* Cartoteca de Institut Cartogràfic i Geològic de Catalunya.

<https://cartotecadigital.icgc.cat/digital/collection/catalunya/id/1617>

- *Minutas MTN50 (1915-60) "Primera edición del Mapa Topográfico Nacional (MTN) y las minutas obtenidas por métodos fotomecánicos":*

<https://www.ign.es/wms/primera-edicion-mtn?SERVICE=WMS&>

- *Primera edición MTN25 (1985) "Primera edición del Mapa Topográfico Nacional (MTN) y las minutas obtenidas por métodos fotomecánicos":*

<https://www.ign.es/wms/primera-edicion-mtn?SERVICE=WMS&>

- *Primera edición MTN50 "Primera edición del Mapa Topográfico Nacional (MTN) y las minutas obtenidas por métodos fotomecánicos":*

<https://www.ign.es/wms/primera-edicion-mtn?SERVICE=WMS&>

- *Planimetrías de España(1870-1950).* Planimetries manuscrites de municipis espanyols realitzades entre 1870 i 1950 de Espanya, que es conserven al "Archivo Topográfico del IGN". Son els treballs previs a la realització del "Mapa Topográfico Nacional", en alguns casos amb diverses dècades de diferència respecte a la publicació de la primera edició del MTN de la zona. Contenen informació planimètrica com: vies de comunicació, hidrografia, poblacions, masses de cultiu de més de 10 ha, línia límit de terme municipal i fites que senyalitzen la línia límit descrits a les actes de delimitació. Es van realitzar a escala 1:25.000, amb una precisió d'obtenció de les dades corresponent a una escala 1:50.000.

<http://www.ign.es/wms/minutas-cartograficas?SERVICE=WMS&>

- Cartografia del cadastre de rústica d'Aiguaviva. Any 1952.

https://xac.gencat.cat/ca/listeria_comarcals/girones/detall/Cadastre-de-rustica

- Cartografia parcel·laria cadastral vigent actualment.

<https://www1.sedecatastro.gob.es/Cartografia/mapa.aspx?buscar=S>

<http://ovc.catastro.meh.es/Cartografia/WMS/ServidorWMS.aspx?>

- Mapa Topogràfic de Catalunya. Escala 1:5000:

https://geoserveis.icgc.cat/icc_mapesbase/wms/service?

- Límits de terme oficials de Catalunya:

https://municat.gencat.cat/ca/Temes/El-mapa-municipal/mapa_municipal/limits-de-terme-oficials/

- Ortofoto de Catalunya 1:2.500 vigent

https://geoserveis.icgc.cat/icc_mapesbase/wms/service?

- Ortofoto de Catalunya del Vol americà sèrie B 1:5.000 1956 – 1957:

https://geoserveis.icgc.cat/icc_mapesbase/wms/service?

- Ortofoto de Catalunya del Vol americà sèrie A 1:10.000 1945 – 1946:

https://geoserveis.icgc.cat/icc_mapesbase/wms/service?

- Classificacions del Mapa Urbanístic de Catalunya:

<http://sig.gencat.cat/ows/PLANEJAMENT/ows?SERVICE=WMS&>

- Cartocat. Portal de mapes antics georeferenciats.

<http://www.cartocat.cat/SDIExplorer/cartocat.jsp#>

6.2 Fonts Administratives

- *Acta de la operaci3n practicada para reconocer la l3nea de termino y se1alalar los mojones comunes a los t3rminos municipales de Aiguaviva y Bescan3.* Arxiu de l'Institut Geogr3fic Nacional. Any 1927.

<http://centrodedescargas.cnig.es/CentroDescargas/index.jsp#>

- Expedient 01/01/1961 del cam3 del Migdia.
- Expedient 01/01/1973 del cam3 del Migdia.
- Expedient 01/01/1978 de finalitzaci3 de la construcci3 de l'autopista i els camins afectats.
- Expedient 01/01/1981 del cam3 de Can Gori.
- Expedient 01/01/1983 del cam3 de la Font d'en Bellsol3 a Sant Roc.
- Expedient 01/02/1983 del cam3 de Santa Mar3a de Vilademany.
- Expedient 20/2004 del canvi del traçat de l'antic cam3 de Mas Perich.
- Expedient 69/2003 del cam3 de Can Mitja.
- Expedient 186/2009 del cam3 de Mas Figueres.
- Instrucciones para la ejecuci3n del catastro topogr3fico parcelario. Direcci3n General del Instituto Geogr3fico y Catastral.

6.3 Fonts Bibliogr3fiques

- Cinquanta-cinc llegües de passos oblidats i xarrabascos: els camins hist3rics de la plana selvatana (la Selva i el Gironès). Vol. I. Elvis Mallorqu3 (coord.); Marta Alb3 ... [et al.]. Santa Coloma de Farners: Centre d'Estudis Selvatans, 2015.
- Cinquanta-cinc llegües de passos oblidats i xarrabascos: els camins hist3rics de la plana selvatana (la Selva i el Gironès). Vol. II. Els camins Transversals. Elvis Mallorqu3 (coord.); Marta Alb3 ... [et al.]. Santa Coloma de Farners: Centre d'Estudis Selvatans, 2016.
- Els camins hist3rics. Quaderns de la revista de Girona; Elvis Mallorqu3; Diputaci3 de Girona, 2021.
- El llibre dels camins. Manual per esvaire dubtes, desfer mites i reivindicar drets; Xavier Campillo Besses i Rafael L3pez – Mon3; Arola Editors, 2010.
- Costums sobre termenals, camins i aigües. Oficina d'Estudis Jur3dics Mancomunitat de Catalunya. Nova edici3 realitzada per la Societat Catalana de Geografia a càrrec de Jes3s Burgueño, 2013

<https://www.institutagricola.org/editorial/265-la-normativa-referent-als-camins-en-el-mon-agrari-i-les-vies-pecuaries-a-catalunya-octubre-2009>

<https://www.institutagricola.org/editorial/267-la-normativa-referent-als-camins-del-mon-agrari-ii-els-camins-publics-desembre-2009>

<https://www.institutagricola.org/editorial/268-la-normativa-referent-als-camins-del-mon-agrari-iii-els-camins-privats-febrer-2010>

<https://www.institutagricola.org/editorial/272-la-normativa-referent-als-camins-del-mon-agrari-iv-rutes-turistiques-i-senderisme-abril-2010>

6.4 Altres fonts consultades

- Durant els mesos de setembre i octubre de l'any 2021 es van mantenir diverses converses amb en Pere Oliveras Anglada. Pagès natural d'Aiguaviva, gran coneixedor de la realitat del territori, les seves converses ens van ajudar a donar resposta a dubtes sobre camins de titularitat municipal per prescripció immemorial.
- Inventari de camins rurals i pistes forestals del Gironès 2004. Consell Comarcal del Gironès.

https://www.instamaps.cat/instavisor/23036402/00c82760c63fc5f6af4771326cdc92ff/Inventari_comarcal_de_camins_rurals_del_Girones.html?3D=false#15/41.9277/2.7592

7. ANNEXOS

7.1 Mapa de localització d'Aiguaviva



Client: Consell Comarcal del Gironès

Projecte: Inventari de camins municipals d'Aiguaviva

Escales i projecció: Escala 1:250.000

Projecció ETRS89

Data realització mapa:

Febrer 2022



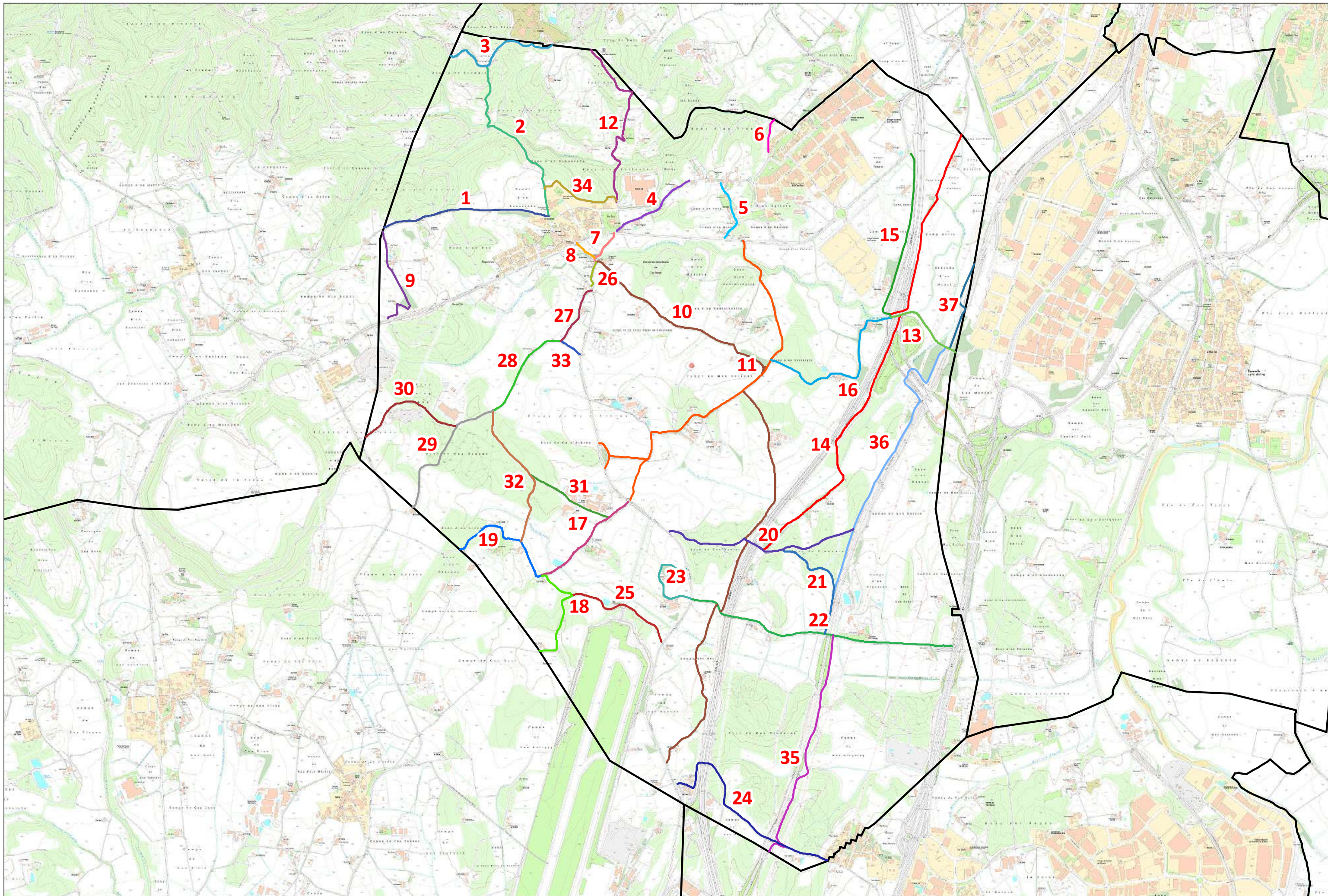
Nom mapa:

Situació d'Aiguaviva en relació al Gironès i a Catalunya

Fonts:

Elaboració pròpia a partir de fonts de l'ICGC

7.2 Mapa dels camins d'Aiguaviva segons la seva codificació



Client: **Consell Comarcal del Gironès**

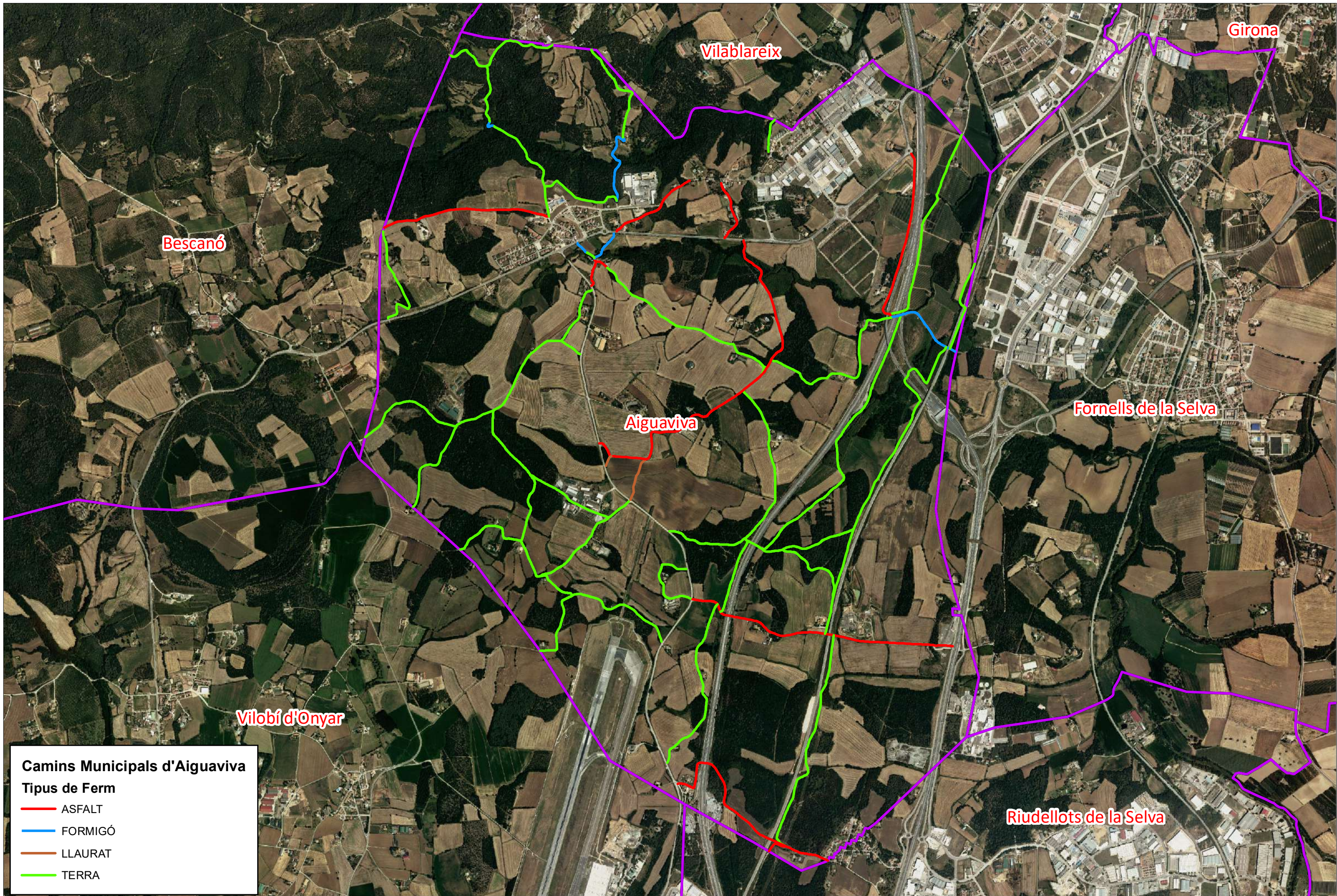
Projecte: **Inventari de camins municipals d'Aiguaviva**

Escales i projecció: **Escala 1:20.000**
 Projecció ETRS89

Data realització mapa: **Febrer 2022**

Nom mapa: **Camins municipals d'Aiguaviva en funció de la seva codificació a l'inventari**
 Fonts: **Elaboració pròpia a partir de treball de camp d'Octubre de 2.021 i anàlisi cartogràfica històrica**

7.3 Mapa dels camins d'Aiguaviva segons el tipus de ferm



Camins Municipals d'Aiguaviva

Tipus de Ferm

- ASFALT
- FORMIGÓ
- LLAURAT
- TERRA

Client: Consell Comarcal del Gironès

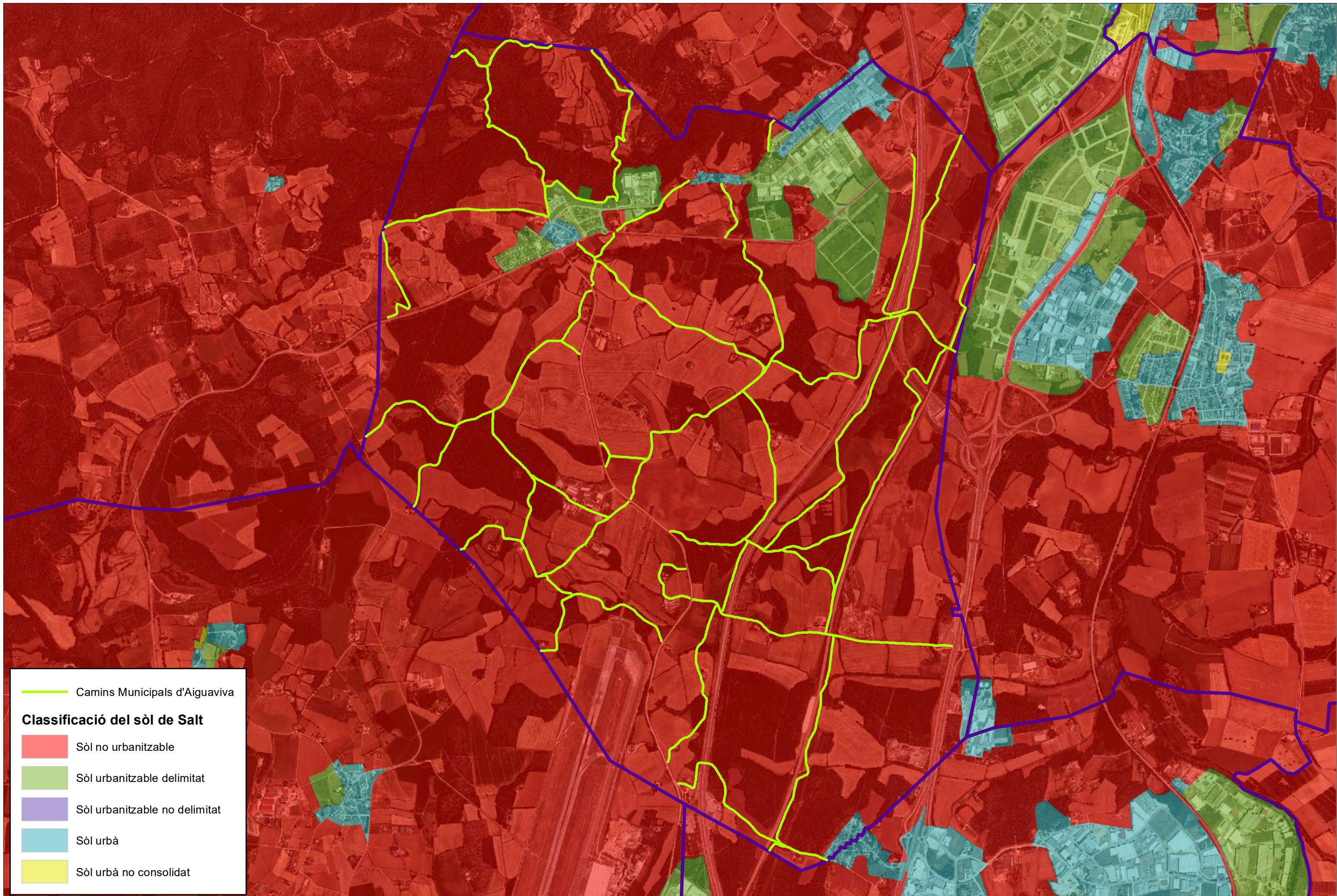
Projecte: Inventari de camins municipals d'Aiguaviva

Escales i projecció: Escala 1:20.000
 Projecció ETRS89

Data realització mapa:
 Febrer 2022

Nom mapa: Camins municipals d'Aiguaviva en funció del tipus de ferm
 Fonts: Elaboració pròpia a partir de treball de camp d'Octubre de 2.021

7.4 Mapa de la classificació del sòl del municipi d'Aiguaviva



— Camins Municipals d'Aiguaviva
Classificació del sòl de Salt
■ Sòl no urbanitzable
■ Sòl urbanitzable delimitat
■ Sòl urbanitzable no delimitat
■ Sòl urbà
■ Sòl urbà no consolidat

8. Fitxes de l'inventari de camins municipals d'Aiguaviva

Fitxa 1 - Camí Reial

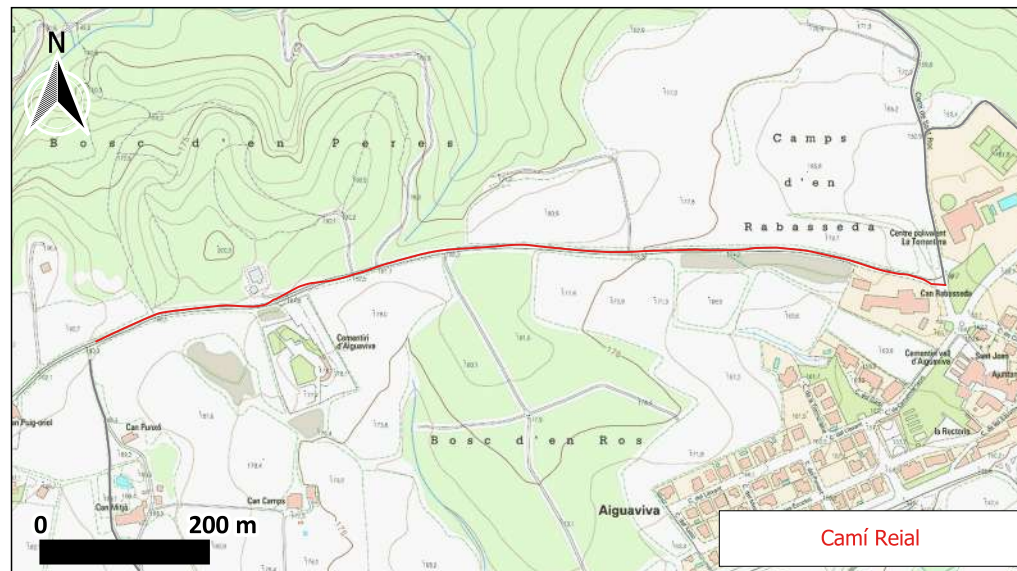
DADES IDENTIFICATIVES

Codi	1
Nom del camí	Camí Reial
Origen	Zona urbana d'Aiguaviva-Can Rabasseda
Final	Límit Municipal amb Bescanó-Can Puigoriol

DADES GENERALS

Longitud (m)	1.035,58	
Amplada (m)	Màxima	4,40
	Mínima	4,20
Tipus de ferm	Asfalt	100,00 %
	Formigó	0,00 %
	Terra	0,00 %
Referència cadastral	17002A001090020000TO	
Títol	Immemorial	
Naturalesa	Domini Públic	
Observacions		

PLÀNOL



FOTOGRAFIA



Fitxa 2 - Camí de Cal Magre o del Pou del Glaç

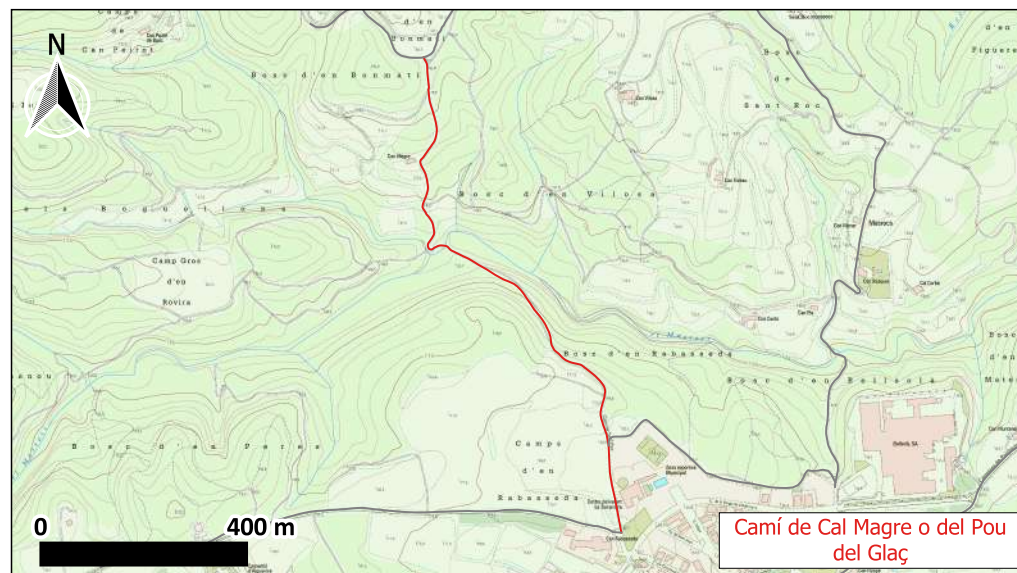
DADES IDENTIFICATIVES

Codi	2
Nom del camí	Camí de Cal Magre o del Pou del Glaç
Origen	Aiguaviva-Zona Urbana a Can Rabasseda
Final	Carretera de Vilablareix a Estanyol

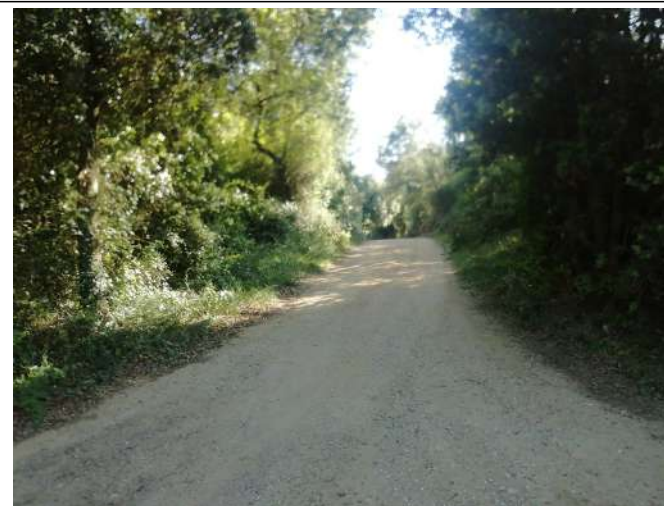
DADES GENERALS

Longitud (m)	1.150,02	
Amplada (m)	Màxima	4,40
	Mínima	3,30
Tipus de ferm	Asfalt	0,00 %
	Formigó	6,72 %
	Terra	93,28 %
Referència cadastral	17002A001090010000TM	
Títol	Immemorial	
Naturalesa	Domini Públic	
Observacions		

PLÀNOL



FOTOGRAFIA



Fitxa 3 - Carretera de Vilablareix a l'Estanyol

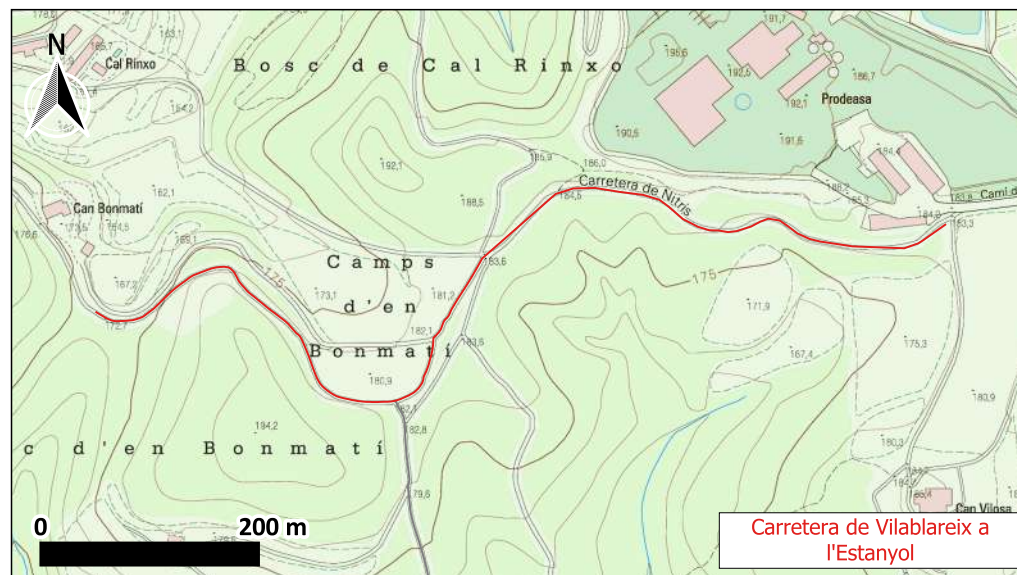
DADES IDENTIFICATIVES

Codi	3
Nom del camí	Carretera de Vilablareix a l'Estanyol
Origen	Església de Vilablareix
Final	Límit de terme municipal amb Vilablareix davant de Burés

DADES GENERALS

Longitud (m)	785,39	
Amplada (m)	Màxima	4,60
	Mínima	2,50
Tipus de ferm	Asfalt	0,00 %
	Formigó	0,00 %
	Terra	100,00 %
Referència cadastral	No Cadastrat	
Títol	Immemorial	
Naturalesa	Domini Públic	
Observacions		

PLÀNOL



FOTOGRAFIA



Fitxa 4 - Camí de Puigtorrat

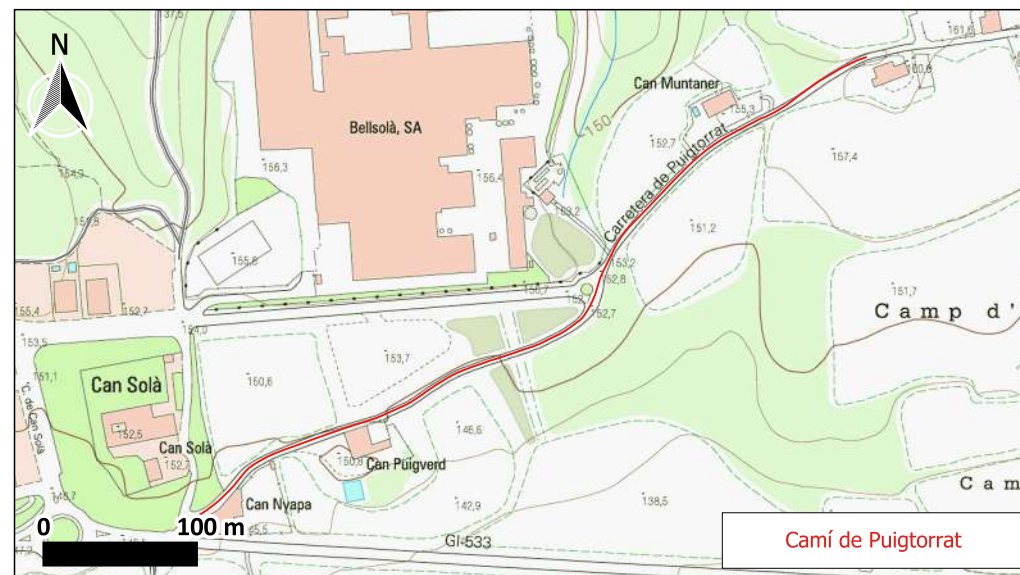
DADES IDENTIFICATIVES

Codi	4
Nom del camí	Camí de Puigtorrat
Origen	Carretera de Girona a Santa Coloma de Farners GI-533
Final	Aiguaviva-Zona Urbana de Puigtorrat

DADES GENERALS

Longitud (m)	561,46	
Amplada (m)	Màxima	4,60
	Mínima	3,80
Tipus de ferm	Asfalt	100,00 %
	Formigó	0,00 %
	Terra	0,00 %
Referència cadastral	17002A001090070000TI	
Títol	Immemorial	
Naturalesa	Domini Públic	
Observacions		

PLÀNOL



FOTOGRAFIA



Fitxa 5 - Camí de Can Salló

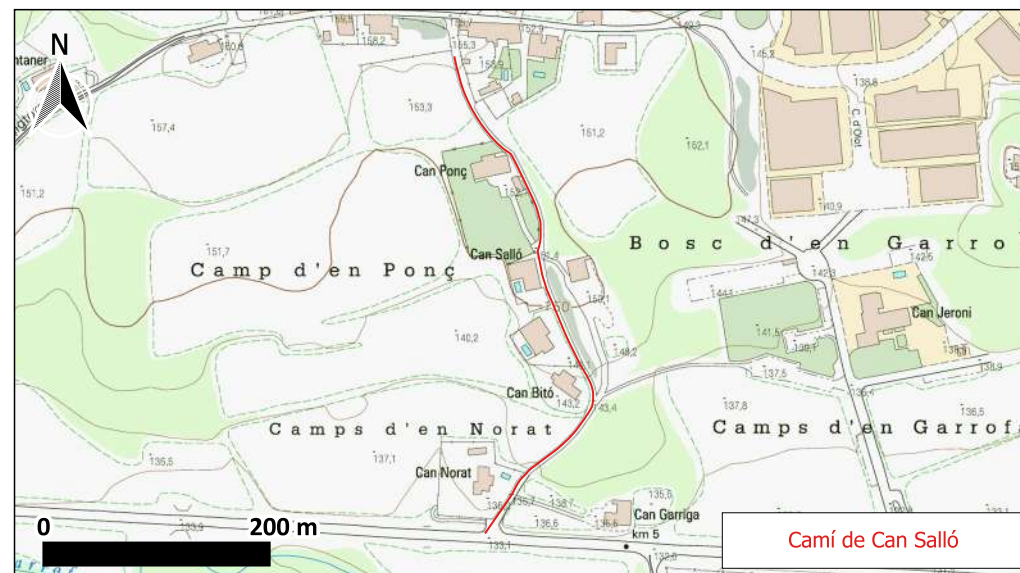
DADES IDENTIFICATIVES

Codi	5
Nom del camí	Camí de Can Salló
Origen	Aiguaviva-Zona Urbana de Puigtorrat
Final	Carretera de Girona a Santa Coloma de Farners GI-533-Can Norat

DADES GENERALS

Longitud (m)	391,07	
Amplada (m)	Màxima	3,50
	Mínima	3,20
Tipus de ferm	Asfalt	100,00 %
	Formigó	0,00 %
	Terra	0,00 %
Referència cadastral	17002A002090010000TG; No Cadastrat	
Títol	Immemorial	
Naturalesa	Domini Públic	
Observacions		

PLÀNOL



FOTOGRAFIA



Fitxa 6 - Camí dels Deu Roures

DADES IDENTIFICATIVES

Codi	6
Nom del camí	Camí dels Deu Roures
Origen	Carrer de Corretger
Final	Límit amb el terme municipal de Vilablareix

DADES GENERALS

Longitud (m)	206,44	
Amplada (m)	Màxima	4,70
	Mínima	3,20
Tipus de ferm	Asfalt	0,00 %
	Formigó	0,00 %
	Terra	100,00 %
Referència cadastral	17002A001090080000TJ	
Títol	Immemorial	
Naturalesa	Domini Públic	
Observacions		

PLÀNOL



FOTOGRAFIA



Fitxa 7 - Camí de Can Vicenç

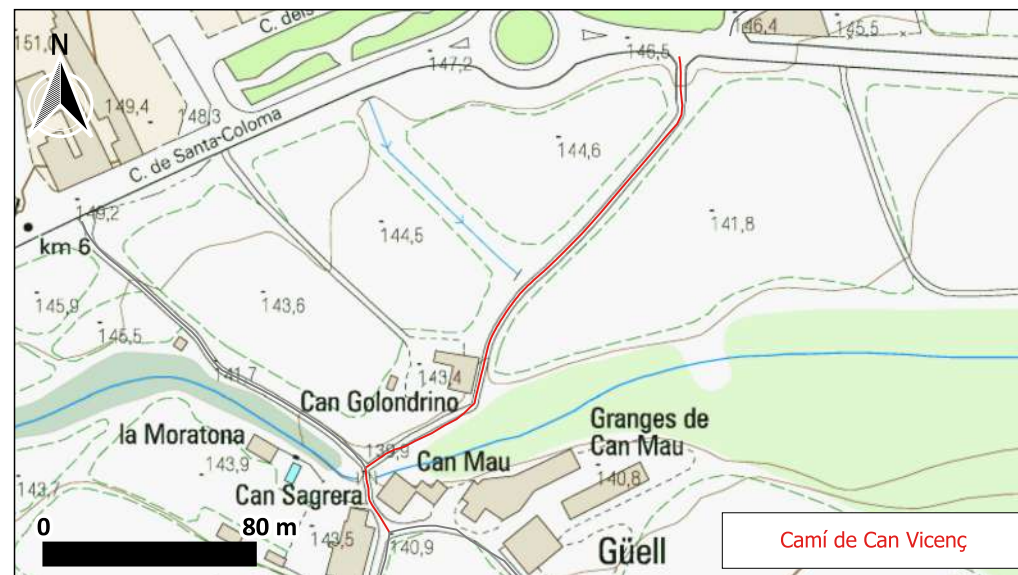
DADES IDENTIFICATIVES

Codi	7
Nom del camí	Camí de Can Vicenç
Origen	Aiguaviva-Zona Urbana-Nucli Güell
Final	Carretera d'Aiguaviva a Santa Coloma de Farners GI-533

DADES GENERALS

Longitud (m)	233,29	
Amplada (m)	Màxima	3,50
	Mínima	3,00
Tipus de ferm	Asfalt	7,03 %
	Formigó	92,97 %
	Terra	0,00 %
Referència cadastral	17002A004090010000TX	
Títol	Immemorial	
Naturalesa	Domini Públic	
Observacions		

PLÀNOL



FOTOGRAFIA



Fitxa 8 - Camí del Rentador

DADES IDENTIFICATIVES

Codi	8
Nom del camí	Camí del Rentador
Origen	Aiguaviva-Zona Urbana-Nucli Güell
Final	Carretera d'Aiguaviva a Santa Coloma de Farners GI-533

DADES GENERALS

Longitud (m)	143,61	
Amplada (m)	Màxima	2,80
	Mínima	1,60
Tipus de ferm	Asfalt	0,00 %
	Formigó	55,56 %
	Terra	44,44 %
Referència cadastral	No Cadastrat	
Títol	Immemorial	
Naturalesa	Domini Públic	
Observacions		

PLÀNOL



FOTOGRAFIA



Fitxa 9 - Camí de Can Mitjà

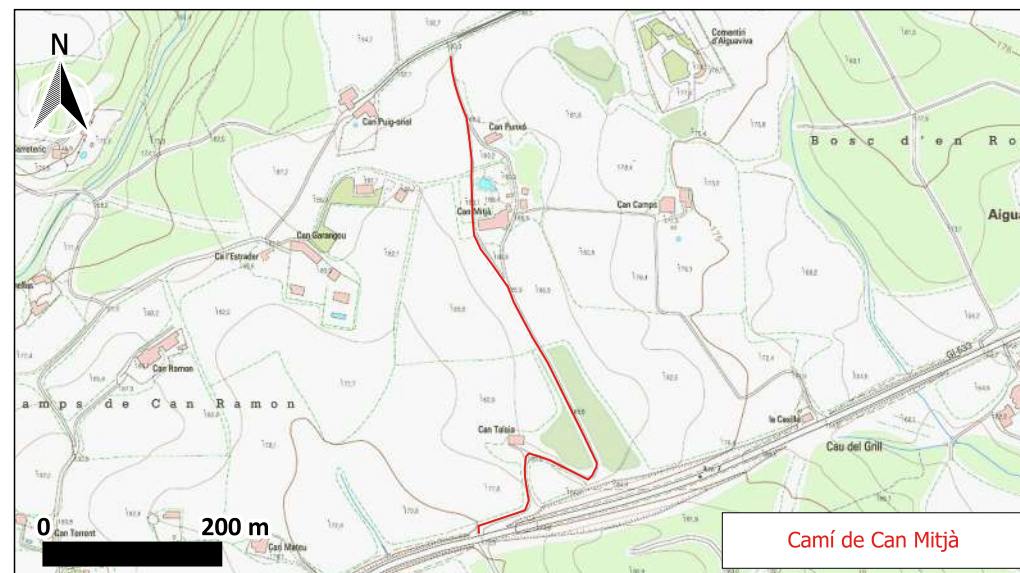
DADES IDENTIFICATIVES

Codi	9
Nom del camí	Camí de Can Mitjà
Origen	Carretera d'Aiguaviva a Santa Coloma de Farners GI-533
Final	Camí Reial

DADES GENERALS

Longitud (m)	720,06	
Amplada (m)	Màxima	3,30
	Mínima	1,80
Tipus de ferm	Asfalt	0,00 %
	Formigó	0,00 %
	Terra	100,00 %
Referència cadastral	No Cadastrat	
Títol	Immemorial	
Naturalesa	Domini Públic	
Observacions		

PLÀNOL



FOTOGRAFIA



Fitxa 10 - Camí de Les Rajoleries

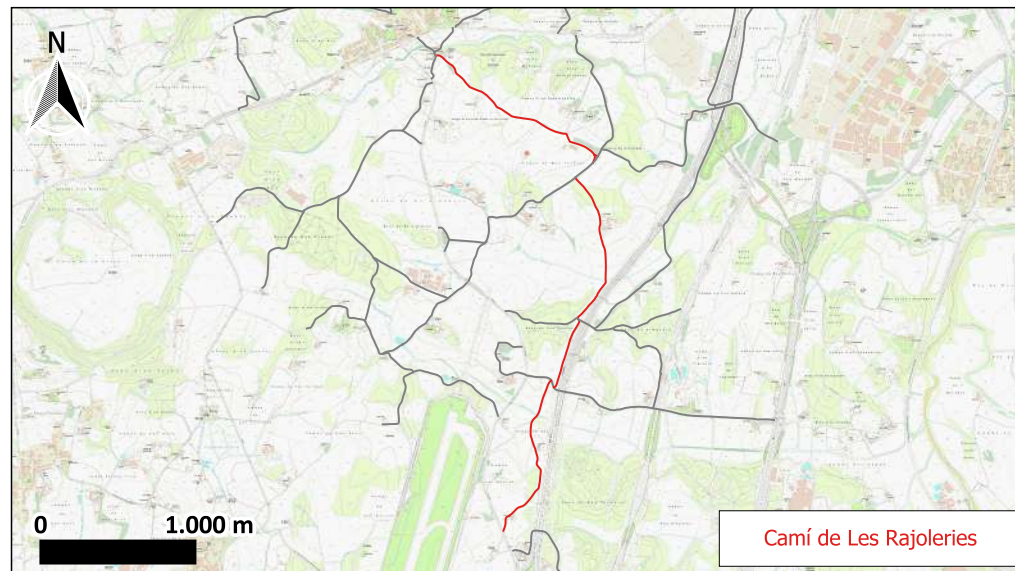
DADES IDENTIFICATIVES

Codi	10
Nom del camí	Camí de Les Rajoleries
Origen	Aiguaviva-Zona Urbana-Nucli Güell
Final	Carretera d'Aiguaviva a l'Aeroport _Cal Rector Vell_

DADES GENERALS

Longitud (m)	3.976,74	
Amplada (m)	Màxima	4,40
	Mínima	2,50
Tipus de ferm	Asfalt	2,12 %
	Formigó	0,00 %
	Terra	97,88 %
Referència cadastral	17002A005090020000TM; No Cadastrat	
Títol	Immemorial	
Naturalesa	Domini Públic	
Observacions		

PLÀNOL



FOTOGRAFIA



Fitxa 11 - Camí del Migdia

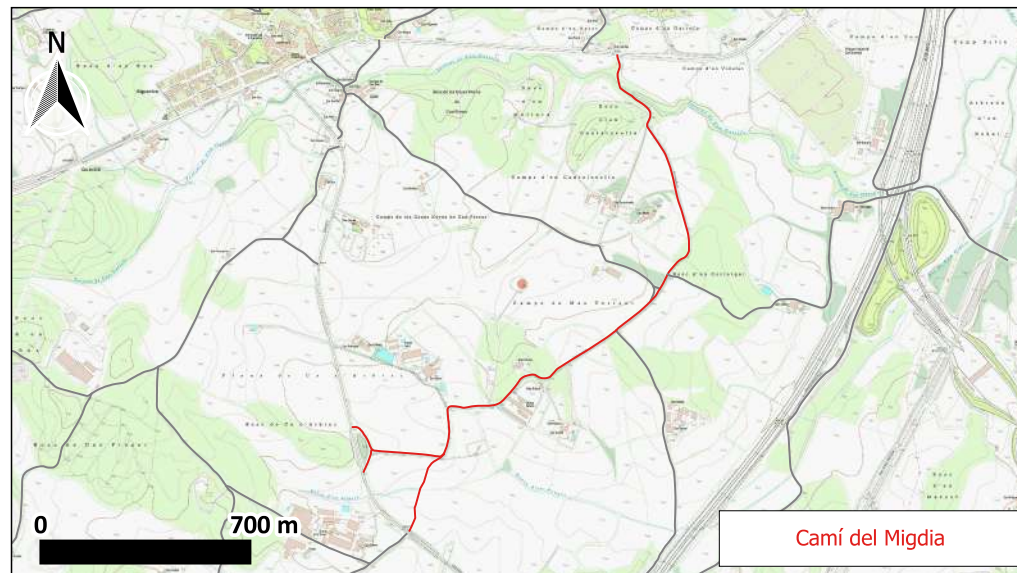
DADES IDENTIFICATIVES

Codi	11
Nom del camí	Camí del Migdia
Origen	Carretera d'Aiguaviva a Santa Coloma de Farners GI-533
Final	Carretera d'Aiguaviva a l'Aeroport GIV-5331

DADES GENERALS

Longitud (m)	2.640,09	
Amplada (m)	Màxima	4,60
	Mínima	4,40
Tipus de ferm	Asfalt	100,00 %
	Formigó	0,00 %
	Terra	0,00 %
Referència cadastral	17002A004090030000TJ; 17002A004090040000TE; 17002A004090050000TS; No Cadastrat	
Títol	Immemorial	
Naturalesa	Domini Públic	
Observacions		

PLÀNOL



FOTOGRAFIA



Fitxa 12 - Camí de la Font d'en Bellsolà a Sant Roc

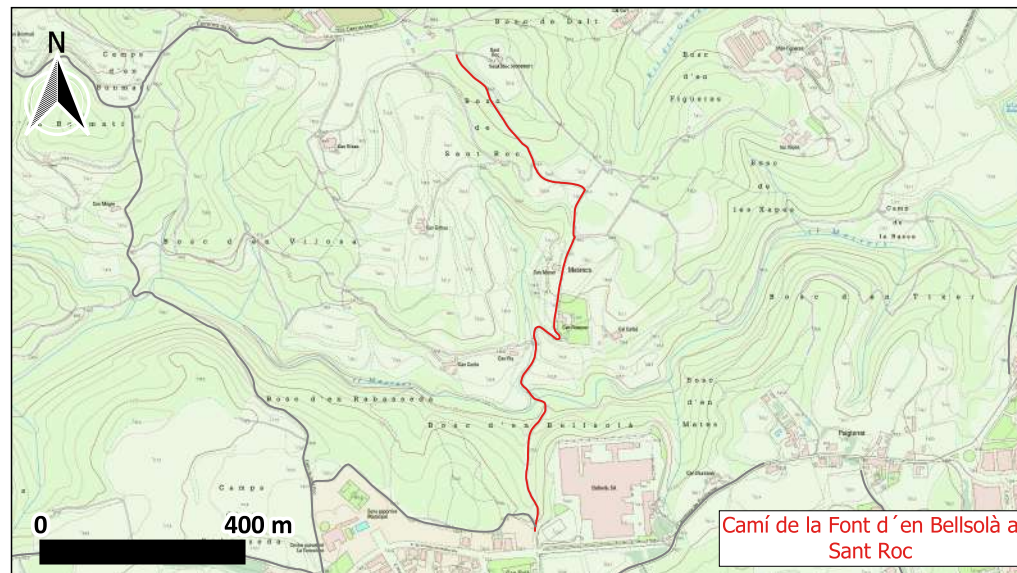
DADES IDENTIFICATIVES

Codi	12
Nom del camí	Camí de la Font d'en Bellsolà a Sant Roc
Origen	Aiguaviva-Zona Urbana Residencial Bellsolà
Final	Límit de terme municipal de Vilablareix - Sant Roc

DADES GENERALS

Longitud (m)	1.195,40	
Amplada (m)	Màxima	3,70
	Mínima	3,10
Tipus de ferm	Asfalt	0,00 %
	Formigó	43,09 %
	Terra	56,91 %
Referència cadastral	17002A001090050000TD; No Cadastrat	
Títol	Immemorial	
Naturalesa	Domini Públic	
Observacions		

PLÀNOL



FOTOGRAFIA



Fitxa 13 - Camí antic de Fornells de la Selva a Aiguaviva

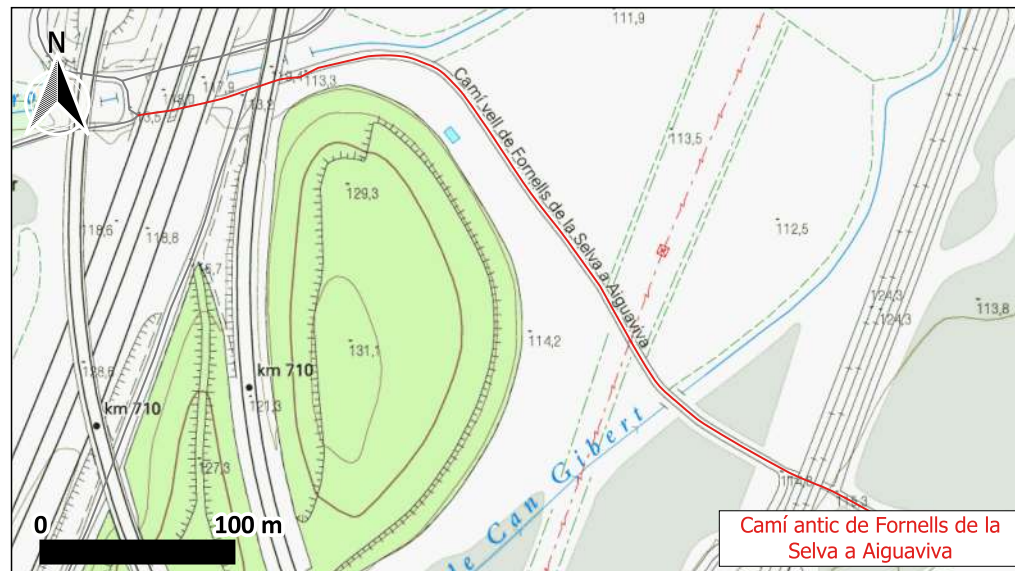
DADES IDENTIFICATIVES

Codi	13
Nom del camí	Camí antic de Fornells de la Selva a Aiguaviva
Origen	Límit amb el terme municipal de Fornells de la Selva
Final	Camí de Vilobí

DADES GENERALS

Longitud (m)	507,27	
Amplada (m)	Màxima	7,00
	Mínima	3,60
Tipus de ferm	Asfalt	0,00 %
	Formigó	100,00 %
	Terra	0,00 %
Referència cadastral	17002A005090090000TJ; 17002A005090040000TK; 17002A005090080000TI; No Cadastrat	
Títol	Immemorial	
Naturalesa	Històric	
Observacions		

PLÀNOL



FOTOGRAFIA



Fitxa 14 - Camí de la Madrana

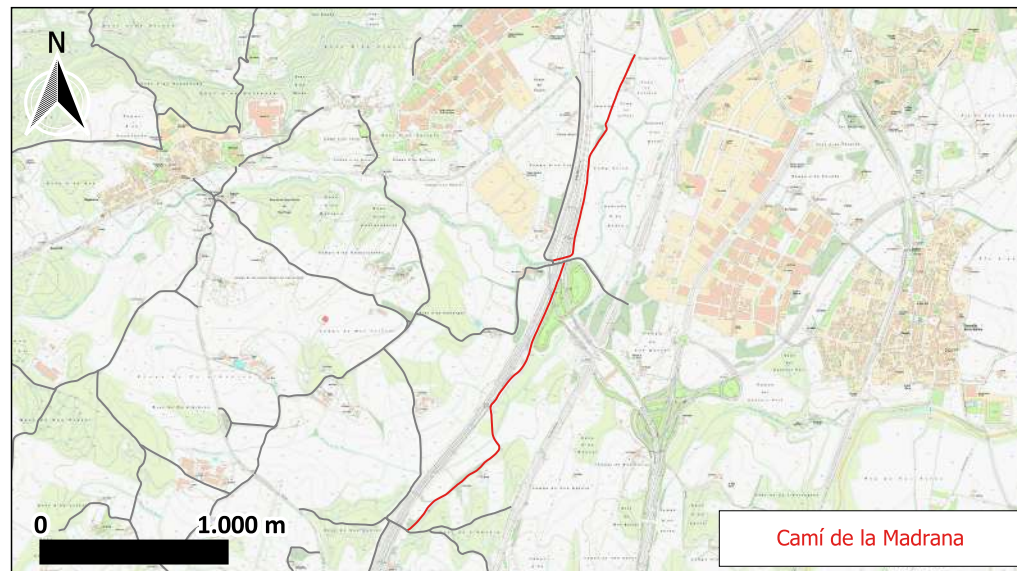
DADES IDENTIFICATIVES

Codi	14
Nom del camí	Camí de la Madrana
Origen	Camí de Fornells a Collsesplanes
Final	Límit del terme municipal de Vilablareix - La Madrana

DADES GENERALS

Longitud (m)	3.030,31	
Amplada (m)	Màxima	6,50
	Mínima	2,50
Tipus de ferm	Asfalt	0,00 %
	Formigó	0,00 %
	Terra	100,00 %
Referència cadastral	17002A005090030000TO; 17002A005090020000TM; No Cadastrat	
Títol	Immemorial	
Naturalesa	Històric	
Observacions		

PLÀNOL



FOTOGRAFIA



Fitxa 15 - Camí de l'Altimira

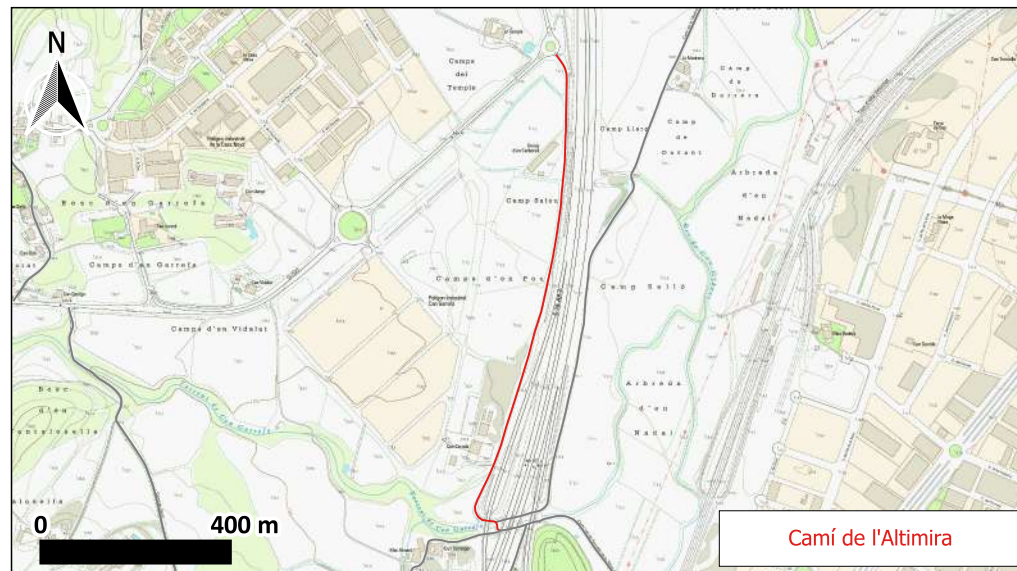
DADES IDENTIFICATIVES

Codi	15
Nom del camí	Camí de l'Altimira
Origen	Carretera de Girona a Santa Coloma de Farners GI-533
Final	Camí antic de Fornells de la Selva a Aiguaviva

DADES GENERALS

Longitud (m)	1.067,38	
Amplada (m)	Màxima	5,40
	Mínima	4,80
Tipus de ferm	Asfalt	100,00 %
	Formigó	0,00 %
	Terra	0,00 %
Referència cadastral	17002A002090020000TQ; No Cadastrat	
Títol	Expedient 1/1/1978	
Naturalesa	Patrimonial	
Observacions		

PLÀNOL



FOTOGRAFIA



Fitxa 16 - Camí de Vilobí a Girona - Tram de Can Gibert

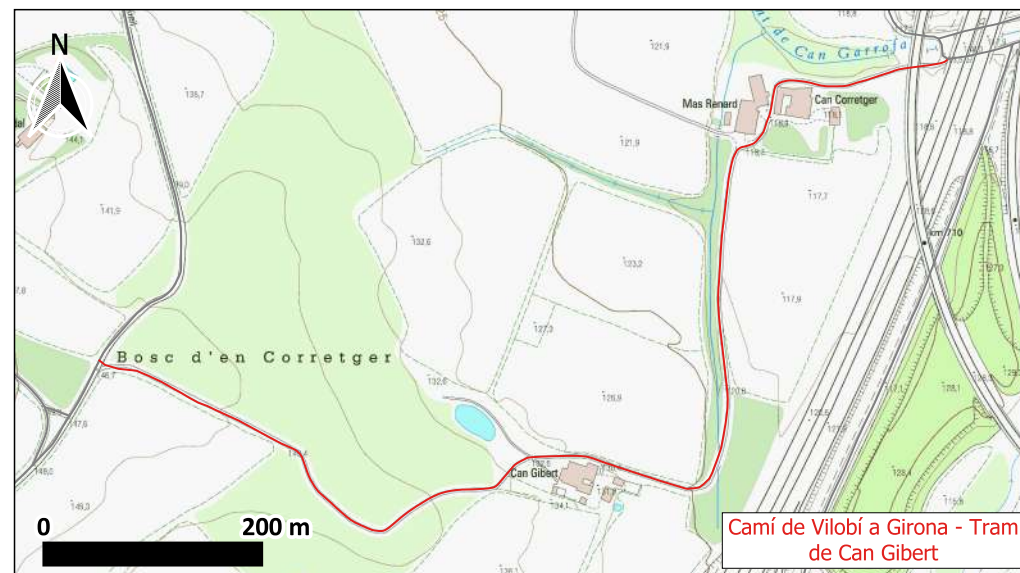
DADES IDENTIFICATIVES

Codi	16
Nom del camí	Camí de Vilobí a Girona - Tram de Can Gibert
Origen	Camí antic de Fornells de la Selva a Aiguaviva
Final	Camí del Migdia

DADES GENERALS

Longitud (m)	1.126,44	
Amplada (m)	Màxima	2,40
	Mínima	1,60
Tipus de ferm	Asfalt	0,00 %
	Formigó	0,00 %
	Terra	100,00 %
Referència cadastral	No Cadastrat	
Títol	Immemorial	
Naturalesa	Històric	
Observacions		

PLÀNOL



FOTOGRAFIA



Fitxa 17 - Camí de Vilobí a Girona - Tram de Can Guinau

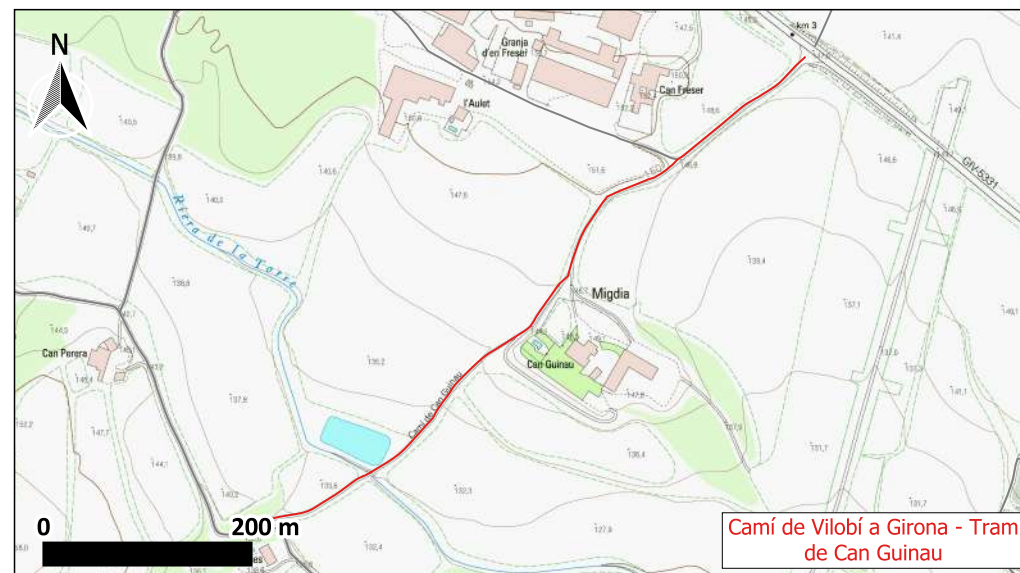
DADES IDENTIFICATIVES

Codi	17
Nom del camí	Camí de Vilobí a Girona - Tram de Can Guinau
Origen	Carretera d'Aiguaviva a l'Aeroport GIV-5331 - Can Freser
Final	Can Timbes

DADES GENERALS

Longitud (m)	731,19	
Amplada (m)	Màxima	3,70
	Mínima	2,70
Tipus de ferm	Asfalt	0,00 %
	Formigó	0,00 %
	Terra	100,00 %
Referència cadastral	17002A003090050000TB; No Cadastrat	
Títol	Immemorial	
Naturalesa	Històric	
Observacions		

PLÀNOL



FOTOGRAFIA



Fitxa 18 - Camí de Vilobí a Girona - Tram Can Timbes - Mas Forroll

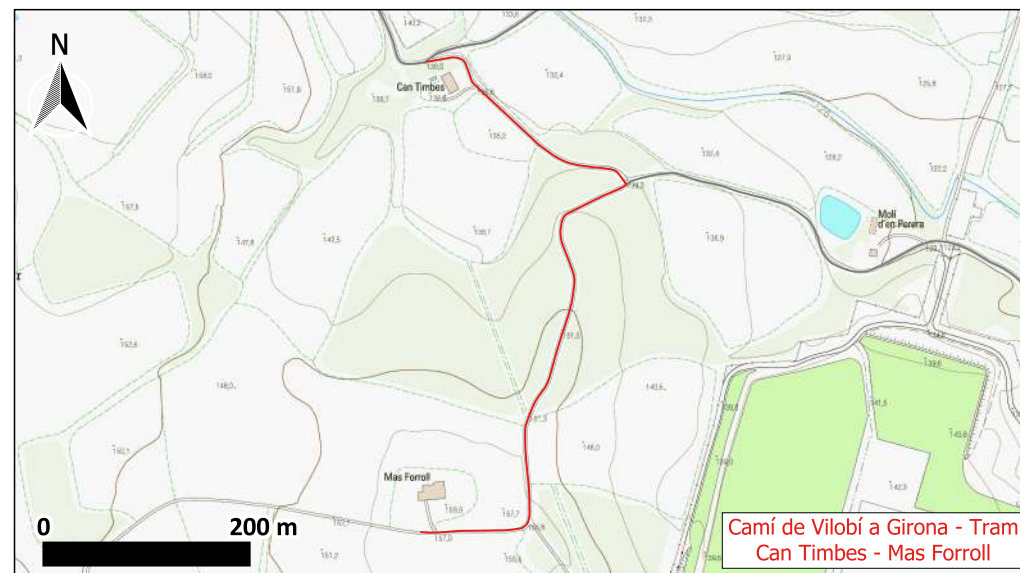
DADES IDENTIFICATIVES

Codi	18
Nom del camí	Camí de Vilobí a Girona - Tram Can Timbes - Mas Forroll
Origen	Can Timbes
Final	Mas Forroll - Límit Municipal Vilobí d'Onyar

DADES GENERALS

Longitud (m)	730,59	
Amplada (m)	Màxima	5,70
	Mínima	3,10
Tipus de ferm	Asfalt	0,00 %
	Formigó	0,00 %
	Terra	100,00 %
Referència cadastral	17002A003090060000TY	
Títol	Immemorial	
Naturalesa	Històric	
Observacions		

PLÀNOL



FOTOGRAFIA



Fitxa 19 - Camí de Vilobí a Girona - Tram de Can Parera

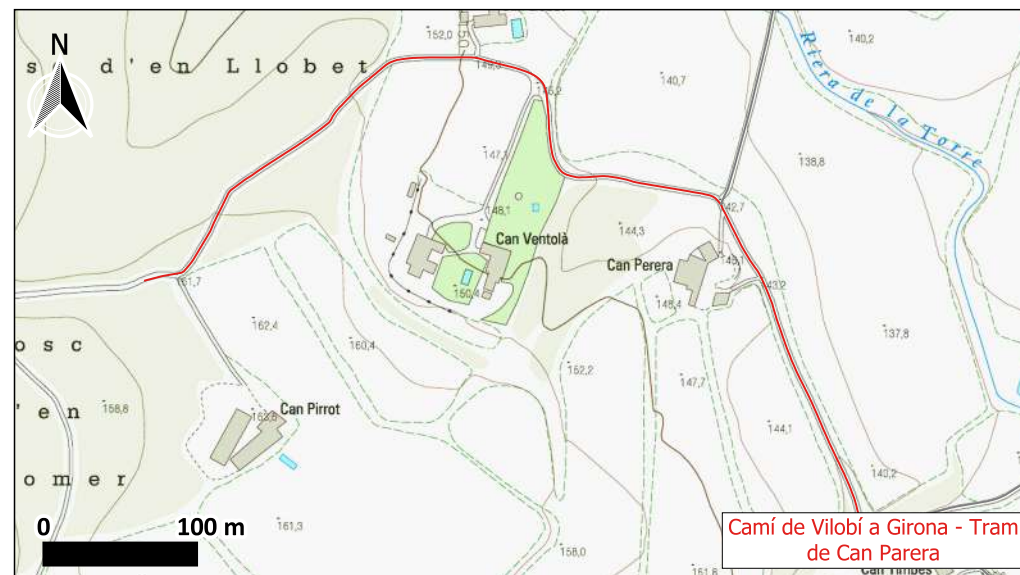
DADES IDENTIFICATIVES

Codi	19
Nom del camí	Camí de Vilobí a Girona - Tram de Can Parera
Origen	Can Timbes
Final	Límit terme municipal de Vilobí d'Onyar - Can Pirrot

DADES GENERALS

Longitud (m)	750,85	
Amplada (m)	Màxima	3,30
	Mínima	2,70
Tipus de ferm	Asfalt	0,00 %
	Formigó	0,00 %
	Terra	100,00 %
Referència cadastral	17002A003090060000TY	
Títol	Immemorial	
Naturalesa	Històric	
Observacions		

PLÀNOL



FOTOGRAFIA



Fitxa 20 - Camí de Fornells a Collsesplanes

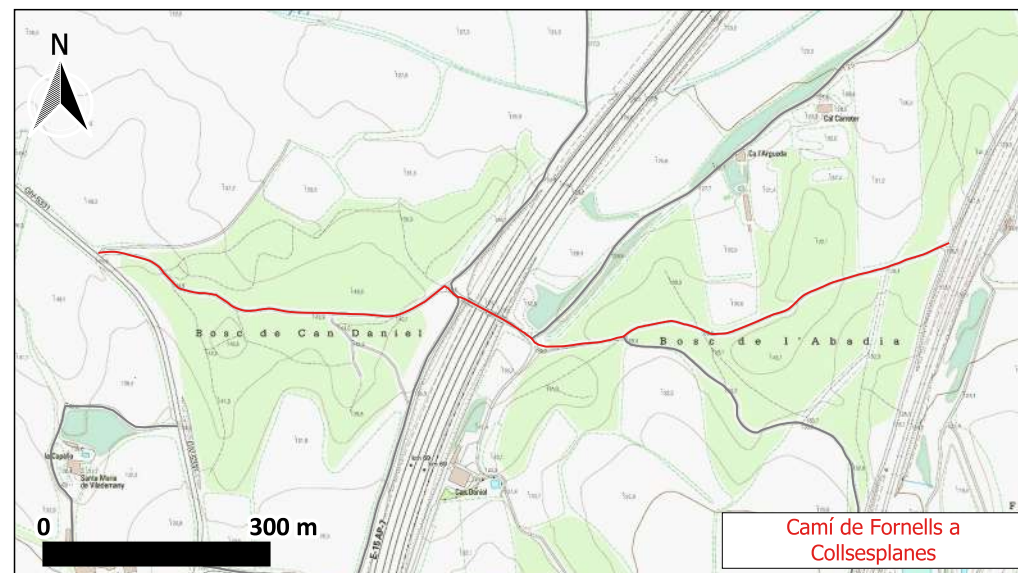
DADES IDENTIFICATIVES

Codi	20
Nom del camí	Camí de Fornells a Collsesplanes
Origen	Carretera d'Aiguaviva a l'Aeroport GIV-5331
Final	Vial de Servei (Zona Abadia - Can Gibert)

DADES GENERALS

Longitud (m)	1.222,00	
Amplada (m)	Màxima	3,70
	Mínima	1,60
Tipus de ferm	Asfalt	0,00 %
	Formigó	0,00 %
	Terra	100,00 %
Referència cadastral	17002A0050900090000TJ; 17002A005090020000TM; No Cadastrat	
Títol	Immemorial	
Naturalesa	Històric	
Observacions		

PLÀNOL



FOTOGRAFIA



Fitxa 21 - Camí de Mas Vinyoles

DADES IDENTIFICATIVES

Codi	21
Nom del camí	Camí de Mas Vinyoles
Origen	Camí de Fornells a Collsesplanes
Final	Camí de Mas Figueres

DADES GENERALS

Longitud (m)	746,56	
Amplada (m)	Màxima	6,10
	Mínima	1,80
Tipus de ferm	Asfalt	0,00 %
	Formigó	0,00 %
	Terra	100,00 %
Referència cadastral	17002A005090090000TJ; 17002A006090100000TF; 17002A00609000800000TM; 17002A00609000900000TO; 17002A00609000300000TQ; 17002A00609011000000TM; No Cadastrat	
Títol	Immemorial	
Naturalesa	Domini Públic	
Observacions		

PLÀNOL



FOTOGRAFIA



Fitxa 22 - Camí de Mas Figueres

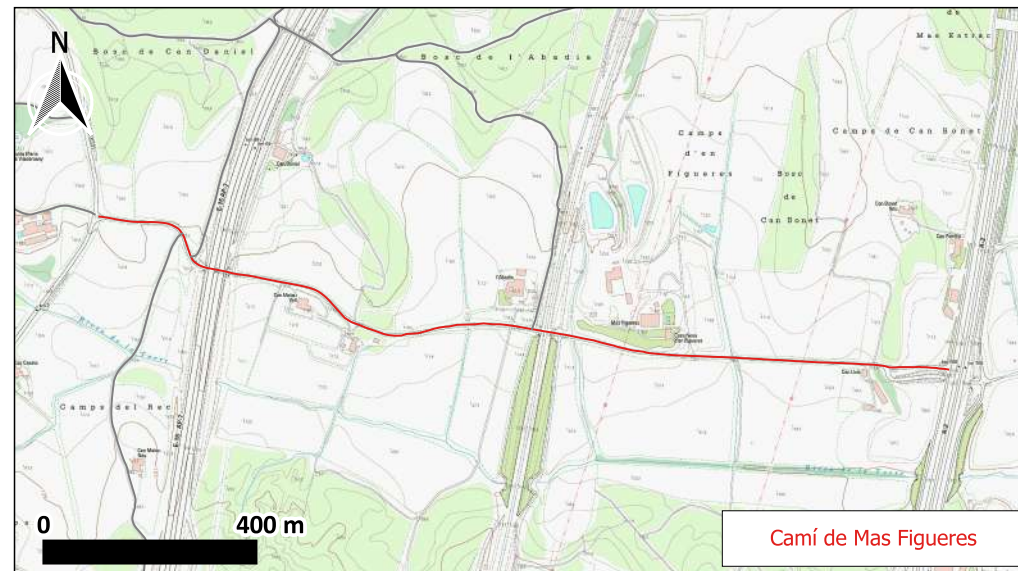
DADES IDENTIFICATIVES

Codi	22
Nom del camí	Camí de Mas Figueres
Origen	Carretera d'Aiguaviva a l'Aeroport GIV-5331
Final	Carretera de Madrid a França N-II

DADES GENERALS

Longitud (m)	1.683,62	
Amplada (m)	Màxima	5,10
	Mínima	4,30
Tipus de ferm	Asfalt	100,00 %
	Formigó	0,00 %
	Terra	0,00 %
Referència cadastral	17002A004090020000TI; 17002A005090020000TM; 17002A006090080000TM; 17002A006090100000TF; 17002A006090090000TO; 17002A005090100000TX; No Cadastrat	
Títol	Immemorial	
Naturalesa	Domini Públic	
Observacions		

PLÀNOL



FOTOGRAFIA



Fitxa 23 - Camí de Santa Maria de Vilademany

DADES IDENTIFICATIVES

Codi	23
Nom del camí	Camí de Santa Maria de Vilademany
Origen	Carretera d'Aiguaviva a l'Aeroport GIV-5331
Final	Carretera d'Aiguaviva a l'Aeroport GIV-5331

DADES GENERALS

Longitud (m)	529,05	
Amplada (m)	Màxima	3,00
	Mínima	2,50
Tipus de ferm	Asfalt	0,00 %
	Formigó	0,00 %
	Terra	100,00 %
Referència cadastral	17002A003090080000TQ; No Cadastrat	
Títol	Immemorial	
Naturalesa	Domini Públic	
Observacions		

PLÀNOL



FOTOGRAFIA



Fitxa 24 - Camí de Riudellots

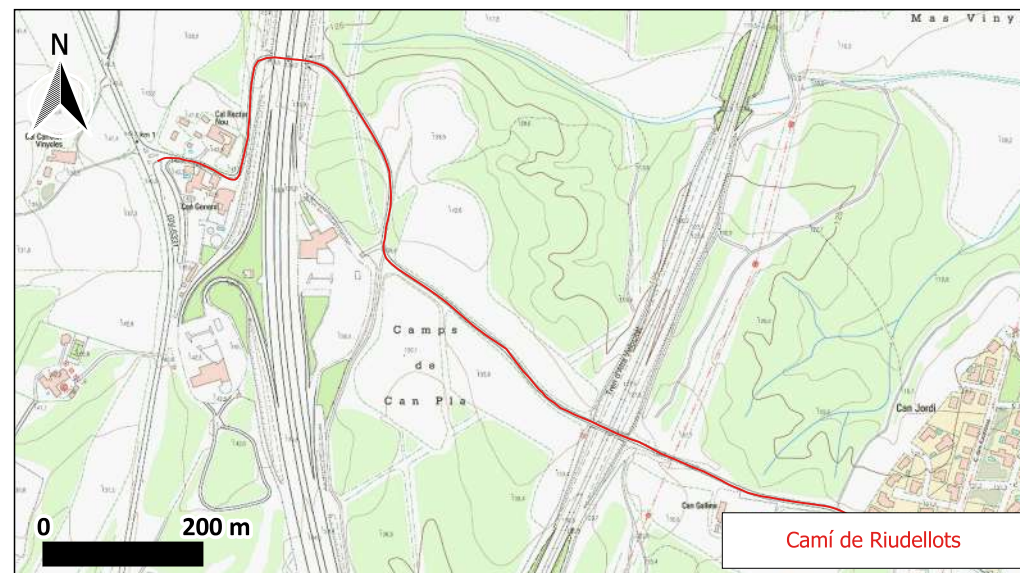
DADES IDENTIFICATIVES

Codi	24
Nom del camí	Camí de Riudellots
Origen	Límit Comarcal amb la Selva - Terme municipal de Riudellots de la Selva
Final	Carretera d'Aiguaviva a l'Aeroport GIV-5331

DADES GENERALS

Longitud (m)	1.348,75	
Amplada (m)	Màxima	5,90
	Mínima	4,50
Tipus de ferm	Asfalt	100,00 %
	Formigó	0,00 %
	Terra	0,00 %
Referència cadastral	17002A006090020000TG; 17002A006090030000TQ; No Cadastrat	
Títol	Immemorial	
Naturalesa	Domini Públic	
Observacions		

PLÀNOL



FOTOGRAFIA



Fitxa 25 - Camí de Can Forroll

DADES IDENTIFICATIVES

Codi	25
Nom del camí	Camí de Can Forroll
Origen	Carretera d'Aiguaviva a l'Aeroport GIV-5331
Final	Camí de Vilobí a Girona - Tram Can Timbes - Mas Forroll

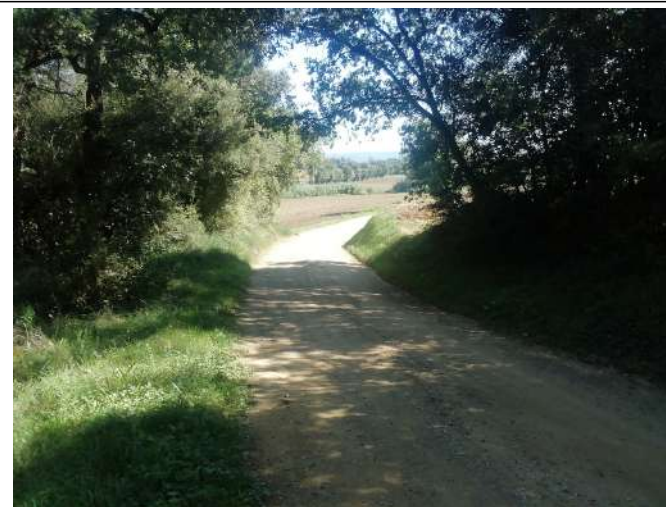
DADES GENERALS

Longitud (m)	700,15	
Amplada (m)	Màxima	5,10
	Mínima	3,80
Tipus de ferm	Asfalt	0,00 %
	Formigó	0,00 %
	Terra	100,00 %
Referència cadastral	17002A003090060000TY; 17002A003090070000TG; No Cadastrat	
Títol	Immemorial	
Naturalesa	Domini Públic	
Observacions		

PLÀNOL



FOTOGRAFIA



Fitxa 26 - Camí de Santa Coloma - Tram Güell

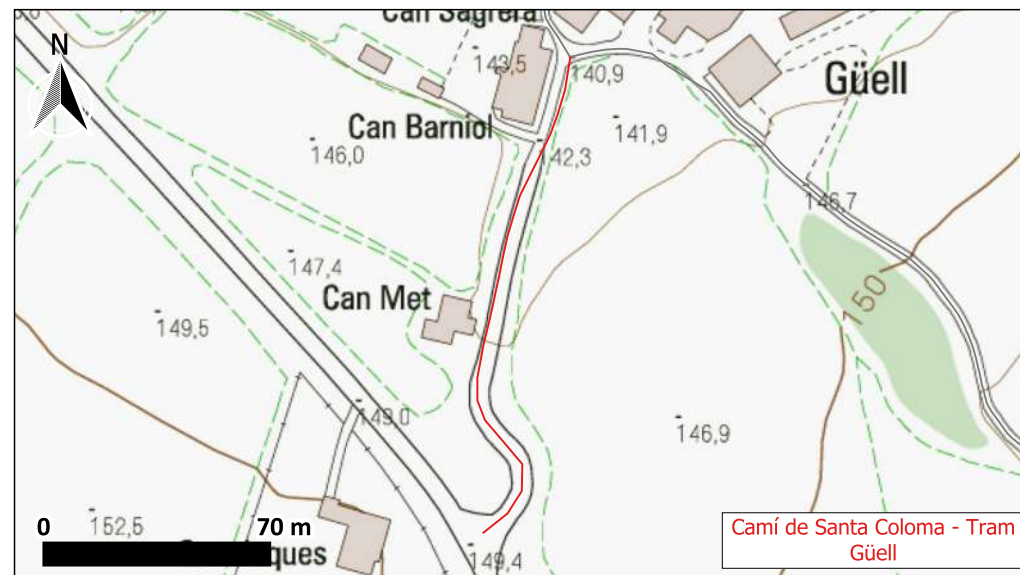
DADES IDENTIFICATIVES

Codi	26
Nom del camí	Camí de Santa Coloma - Tram Güell
Origen	Aiguaviva-Zona Urbana-Nucli Güell
Final	Carretera d'Aiguaviva a l'Aeroport GIV-5331

DADES GENERALS

Longitud (m)	161,05	
Amplada (m)	Màxima	7,90
	Mínima	4,50
Tipus de ferm	Asfalt	100,00 %
	Formigó	0,00 %
	Terra	0,00 %
Referència cadastral	17002A004090010000TX; No Cadastrat	
Títol	Immemorial	
Naturalesa	Històric	
Observacions		

PLÀNOL



FOTOGRAFIA



Fitxa 27 - Camí de Santa Coloma - Tram de Can Gori

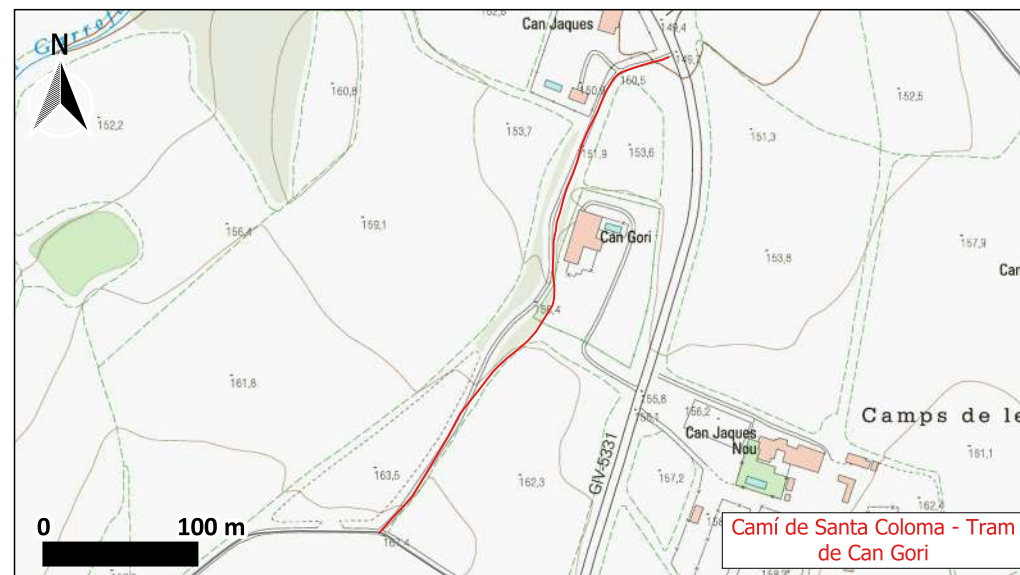
DADES IDENTIFICATIVES

Codi	27
Nom del camí	Camí de Santa Coloma - Tram de Can Gori
Origen	Carretera d'Aiguaviva a l'Aeroport GIV-5331 - Can Jaques
Final	Camí de Santa Coloma de Farners - Tram de Can Teranyina

DADES GENERALS

Longitud (m)	380,98	
Amplada (m)	Màxima	3,20
	Mínima	3,00
Tipus de ferm	Asfalt	0,00 %
	Formigó	0,00 %
	Terra	100,00 %
Referència cadastral	17002A003090010000TU	
Títol	Immemorial	
Naturalesa	Històric	
Observacions		

PLÀNOL



FOTOGRAFIA



Fitxa 28 - Camí de Santa Coloma - Tram de Can Teranyina

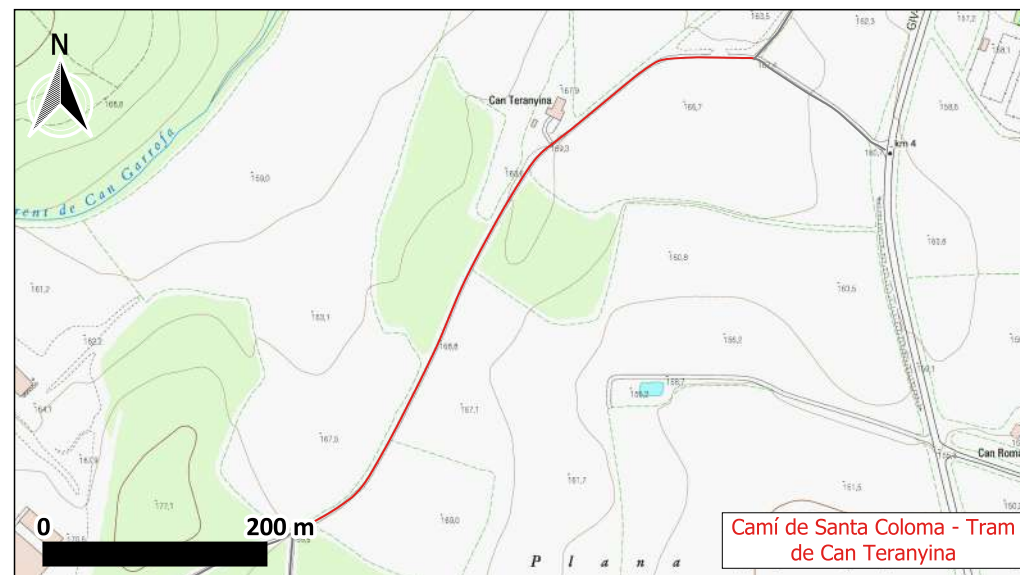
DADES IDENTIFICATIVES

Codi	28
Nom del camí	Camí de Santa Coloma - Tram de Can Teranyina
Origen	Camí de Santa Coloma - Tram de Can Gori
Final	Camí de Santa Coloma de Farners - Tram Can Croses

DADES GENERALS

Longitud (m)	636,29	
Amplada (m)	Màxima	4,50
	Mínima	4,00
Tipus de ferm	Asfalt	0,00 %
	Formigó	0,00 %
	Terra	100,00 %
Referència cadastral	17002A003090010000TU	
Títol	Immemorial	
Naturalesa	Històric	
Observacions		

PLÀNOL



FOTOGRAFIA



Fitxa 29 - Camí de Santa Coloma - Tram Can Croses

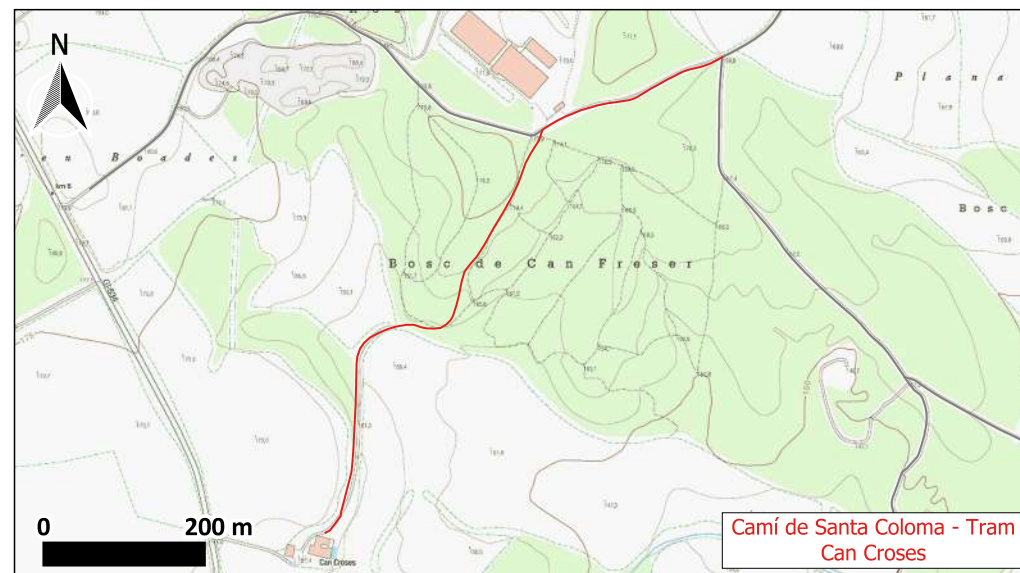
DADES IDENTIFICATIVES

Codi	29
Nom del camí	Camí de Santa Coloma - Tram Can Croses
Origen	Camí de Santa Coloma - Tram de Can Teranyina
Final	Can Croses - Terme municipal de Vilobí d'Onyar

DADES GENERALS

Longitud (m)	871,87	
Amplada (m)	Màxima	3,50
	Mínima	-1,00
Tipus de ferm	Asfalt	0,00 %
	Formigó	0,00 %
	Terra	100,00 %
Referència cadastral	17002A003090010000TU	
Títol	Immemorial	
Naturalesa	Històric	
Observacions		

PLÀNOL



FOTOGRAFIA



Fitxa 30 - Camí de la Tosquija

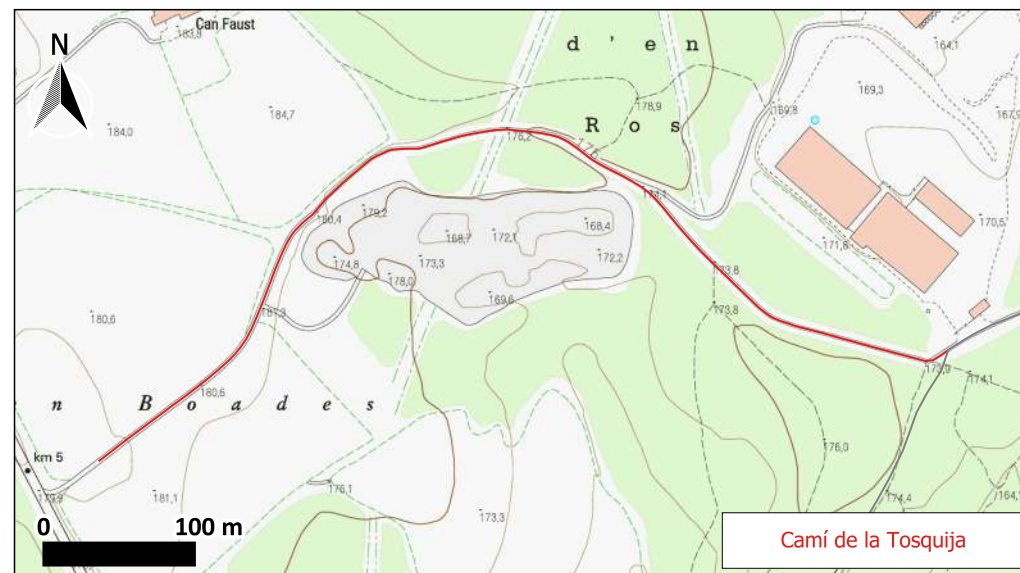
DADES IDENTIFICATIVES

Codi	30
Nom del camí	Camí de la Tosquija
Origen	Camí de Santa Coloma de Farners - Tram Can Croses
Final	Carretera de Vilobí d'Onyar a Bescanó GI-534 - Límit terme municipal de Besc

DADES GENERALS

Longitud (m)	711,20	
Amplada (m)	Màxima	4,00
	Mínima	3,80
Tipus de ferm	Asfalt	0,00 %
	Formigó	0,00 %
	Terra	100,00 %
Referència cadastral	17002A003090010000TU	
Títol	Immemorial	
Naturalesa	Històric	
Observacions		

PLÀNOL



FOTOGRAFIA



Fitxa 31 - Camí de Can Fraser

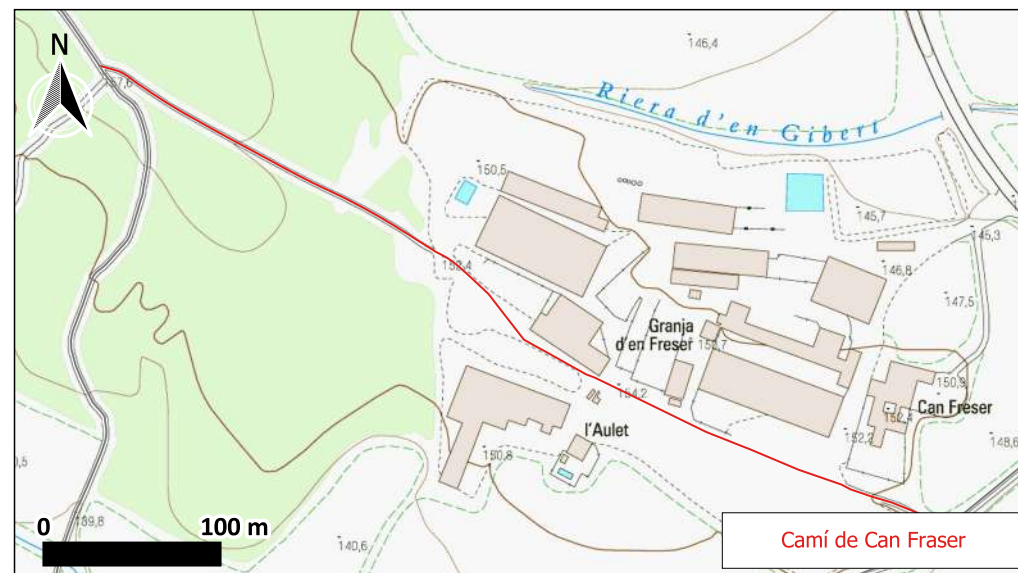
DADES IDENTIFICATIVES

Codi	31
Nom del camí	Camí de Can Fraser
Origen	Camí de Vilobí a Girona - Tram de Can Guinau
Final	Camí de Can Teranyina

DADES GENERALS

Longitud (m)	551,18	
Amplada (m)	Màxima	10,00
	Mínima	3,00
Tipus de ferm	Asfalt	0,00 %
	Formigó	0,00 %
	Terra	100,00 %
Referència cadastral	17002A003090040000TA	
Títol	Immemorial	
Naturalesa	Domini Públic	
Observacions		

PLÀNOL



FOTOGRAFIA



Fitxa 32 - Camí de Can Perera

DADES IDENTIFICATIVES

Codi	32
Nom del camí	Camí de Can Perera
Origen	Camí de Santa Coloma de Farners - Tram de Can Teranyina
Final	Can Perera

DADES GENERALS

Longitud (m)	927,49	
Amplada (m)	Màxima	3,50
	Mínima	2,80
Tipus de ferm	Asfalt	0,00 %
	Formigó	0,00 %
	Terra	100,00 %
Referència cadastral	17002A003090040000TA; No Cadastrat	
Títol	Immemorial	
Naturalesa	Domini Públic	
Observacions		

PLÀNOL



FOTOGRAFIA



Fitxa 33 - Antic tram del Camí del Migdia

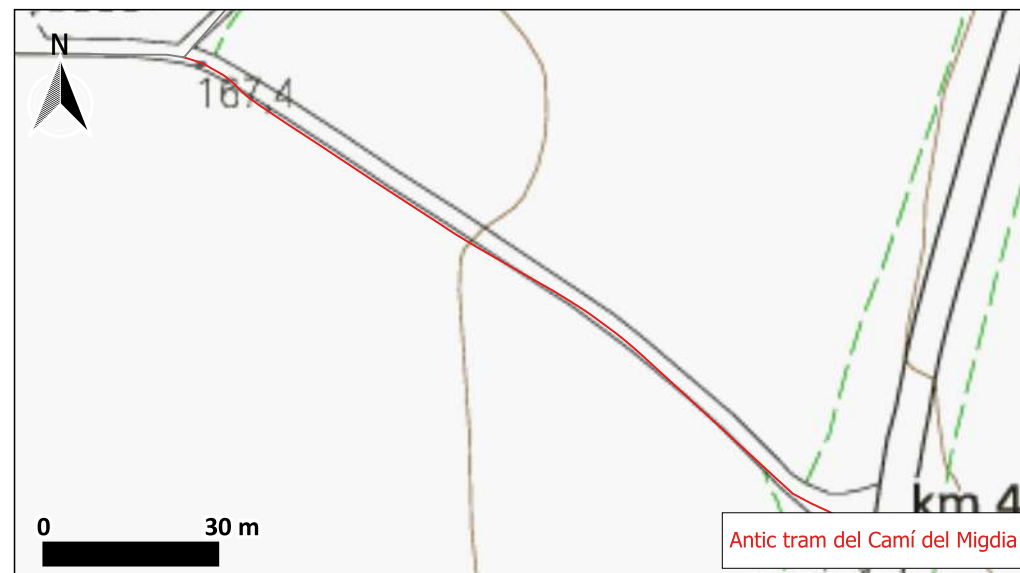
DADES IDENTIFICATIVES

Codi	33
Nom del camí	Antic tram del Camí del Migdia
Origen	Carretera d'Aiguaviva a l'Aeroport GIV-5331
Final	Camí de Santa Coloma de Farners - Tram de Can Teranyina

DADES GENERALS

Longitud (m)	143,32	
Amplada (m)	Màxima	3,70
	Mínima	3,40
Tipus de ferm	Asfalt	0,00 %
	Formigó	0,00 %
	Terra	100,00 %
Referència cadastral	17002A003090010000TU	
Títol	Immemorial	
Naturalesa	Domini Públic	
Observacions		

PLÀNOL



FOTOGRAFIA



Fitxa 34 - Camí del Carril Bici

DADES IDENTIFICATIVES

Codi	34
Nom del camí	Camí del Carril Bici
Origen	Camí de Cal Magre
Final	Camí de la Font d'en Bellsolà a Sant Roc

DADES GENERALS

Longitud (m)	538,05	
Amplada (m)	Màxima	2,60
	Mínima	2,10
Tipus de ferm	Asfalt	0,00 %
	Formigó	0,00 %
	Terra	100,00 %
Referència cadastral	No Cadastrat	
Títol	Via Verda Vilablareix - Aeroport	
Naturalesa	Patrimonial	
Observacions		

PLÀNOL



FOTOGRAFIA





Web: <http://solucionsgeografiques.info/>

Mail: info@solucionsgeografiques.info