

**PLA ESPECIAL URBANÍSTIC AUTÒNOM PER LA
CONSTRUCCIÓ D'UNA VIA VERDA QUE CONNECTA
EL NUCLI URBÀ D'AIGUAVIVA AMB EL T.M. DE
VILABLAREIX**

AVANÇ DE PLA



Juliol 2018

INDEX

MEMÒRIA

1	MEMÒRIA DE LA INFORMACIÓ	3
1.1	SITUACIÓ I ÀMBIT	3
1.2	DESCRIPCIÓ DEL MEDI	4
1.3	MARC LEGAL	9
2	MARC URBANÍSTIC	10
2.1	PLANEJAMENT SUPRAMUNICIPAL: EL PLA TERRITORIAL PARCIAL DE LES COMARQUES GIRONINES (PTPCG).....	10
2.2	PLANEJAMENT SUPRAMUNICIPAL: EL PLA DIRECTOR URBANÍSTIC DEL SISTEMA URBÀ DE GIRONA (PDUSUG)	12
2.3	NORMES SUBSIDIÀRIES DE PLANEJAMENT D'AIGUAVIVA	15
2.4	ESTRUCTURA DE LA PROPIETAT	15
3	MEMÒRIA DE LA ORDENACIÓ	16
3.1	INICIATIVA I FORMULACIÓ DEL PRESENT DOCUMENT.....	16
3.2	OBJECTE DEL PLA ESPECIAL	16
3.3	JUSTIFICACIÓ DE L'INTERÈS PÚBLIC I SOCIAL	16
3.4	DESCRIPCIÓ DE LA PROPOSTA.....	17
3.5	DESCRIPCIÓ DE LA INFRAESTRUCTURA PROPOSADA	17
3.5.1	Traçat.....	17
3.5.2	Passera	18
3.5.3	Descripció de les obres	19
3.6	JUSTIFICACIÓ JURÍDICA	20
3.6.1	Determinacions sobre Plans Especials Urbanístics.....	20
3.6.2	Documentació dels plans especials urbanístics.....	21
3.7	PAUTES PROCEDIMENTALS.....	22
3.7.1	Tramitació del Pla especial	22
3.7.2	Publicació i executivitat del Pla Especial.....	23
	PLÀNOLS	25

1 MEMÒRIA DE LA INFORMACIÓ

1.1 SITUACIÓ I ÀMBIT

El municipi d'Aiguaviva, a la comarca del Gironès, forma part de l'àrea urbana de Girona i està compost pels nuclis de població d'Aiguaviva, Can Jordi, Güell, Mas Aliu, Masrocs, Migdia, Puigtorrat i Rajolerias.

El municipi està ben comunicat per la Carretera de Santa Coloma, N-II, Autopista AP-7 i l'Eix Transversal.

L'àmbit del Pla Especial està format pel traçat de la Via verda ciclable que es troba a l'extrem nord-oest del nucli d'Aiguaviva i connecta el nucli urbà d'Aiguaviva amb Vilablareix a la urbanització dels Deu Roures. Els terrenys que ocupa el Pla Especial estan classificats de sòl no urbanitzable.

La longitud de la via verda és d'aproximadament 1 km.



Imatge 1 .- Traçat de la Via Verda

1.2 DESCRIPCIÓ DEL MEDI

El municipi d'Aiguaviva presenta unes característiques singulars. El seu territori, és eminentment rural, i compta amb innumbrables turons d'escassa alçada, amb cims arrodonits i situats aleatòriament per tot el territori. Entre aquests turons, s'estenen amples planes de conreu, en general molt fèrtils.

Els cursos fluvials del riu Güell, el Masrocs, el torrent de La Torre -que travessen el terme municipal en sentit est oest-, combinats amb altres torrents i recs i importants deus que s'han descobert en el subsòl, fan que aquest sigui relativament abundant d'aigua, permetent el reg d'una bona part dels seus camps. Aquesta circumstància fa possible un conreu intensiu, amb domini de cereals, la userda i el farratge.

Els terrenys delimitats per la proposta de modificació puntual no afecten cap espai inclòs dins la Xarxa Natura 2000, ni zones de PEIN, ni espais d'interès geològic, ni zones humides ni aqüífer protegit ni àrees d'interès faunístic i florístic.

Els terrenys de l'actuació però trobem diferents hàbitats d'interès comunitari, concretament els alzinars i carrascars amb codi 9340 i les vernedes i altres boscos de ribera afins amb codi 91E0. Entre aquests dos, les vernedes es consideren de protecció prioritària



Imatge 2 .- Terme municipal d'Aiguaviva

Clima

Des del punt de vista termopluiomètric l'àmbit d'estudi es troba dins la zona climàtica Mediterrània Prelitoral Nord. Es caracteritza per una precipitació mitjana anual d'entre 750 i 1.000 mm. Les màximes plujoses són força irregulars i es presenten, generalment, a la primavera i a la tardor . Els estius són secs i calents i els hiverns són bastant suaus, amb els mesos de desembre, gener i febrer de condicions subhivernals (temperatura mitjana entre 5°C i 10°C). La temperatura

Memòria

mitjana anual es situa entre 14°C i 16°C i l'amplitud tèrmica anual és d'entre 15°C i 18°C. Diàriament es registra una oscil·lació tèrmica important.

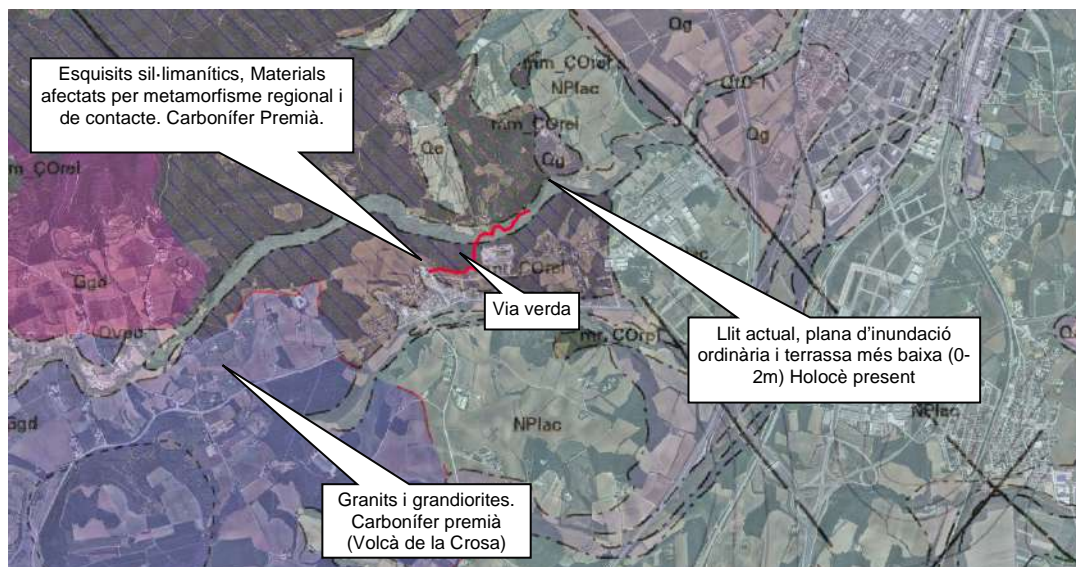
Geomorfologia i relleu

El terme d'Aiguaviva és bastant planer i només presenta un terreny accidentat al nord del municipi, a la zona del puig de Sant Roc. El paisatge del municipi es pot dividir en dues grans zones separades per la carretera comarcal de Girona a Santa Coloma de Farners, la GI-533. Al nord, és accidentat i boscos amb petits camps de conreu i al sud més planer, amb grans camps de conreu i petites zones boscoses. El nord és forestal i el sud, agrícola. Aquestes dues grans zones queden dividides pel riu Güell. D'altra banda, al nord hi trobem el riu Masrocs i al sud la riera de La Torre. Tots els cursos fluvials discorren de manera lineal d'oest a est.

Geologia

El municipi d'Aiguaviva majoritàriament es situa sobre la Depressió de la Selva, fet que suposa que tingui una litologia molt variada, amb materials de diversos períodes. A nivell general es pot dir que s'hi troben quatre grups de materials, on en cada grup els materials tenen edats i tipologies similars. Una de les litologies presents al municipi i amb un origen més antic és dels períodes Carbonífer i Permià, just en el període de temps en que es van produir els plegaments hercinians; es tracta de materials granítics, molt durs i difícils d'erosionar. Del Neògen s'hi troben també materials associats a antigues zones lacustres. Finalment del mateix període (Quaternari) però amb orígens molt diferents s'observen els materials de les terrasses fluvials i els materials d'origen volcànic que sens responen a la presència del Volcà de la Crosa de Sant Dalmai.

L'àmbit d'actuació no correspon a cap zona delimitada com a espai d'interès geològic recollit a l'Inventari d'Espais d'Interès Geològic de Catalunya. Per tant, les actuacions que es duguin a terme no afectaran cap espai amb un interès especial. Ara bé, cal esmentar la presència del Volcà de la Crosa, molt proper al municipi, el qual, entre d'altres figures de protecció, està catalogat com a Geòtop 356 per l'Inventari d'Espais d'Interès Geològic de Catalunya. Es tracta del major exemple del vulcanisme explosiu del quaternari del territori català. Consisteix en una caldera d'origen explosiu de més d'un quilòmetre de diàmetre, el fons de la qual fou inundada creant-se un llac evidenciat per la presència de dipòsits lacustres. Aquest geòtop té una especial importància en el camp del vulcanisme, tant a nivell de morfologia, com de processos ignis.



Imatge 3.- Mapa Geològic de la zona. Font: Institut Cartogràfic i Geològic de Catalunya

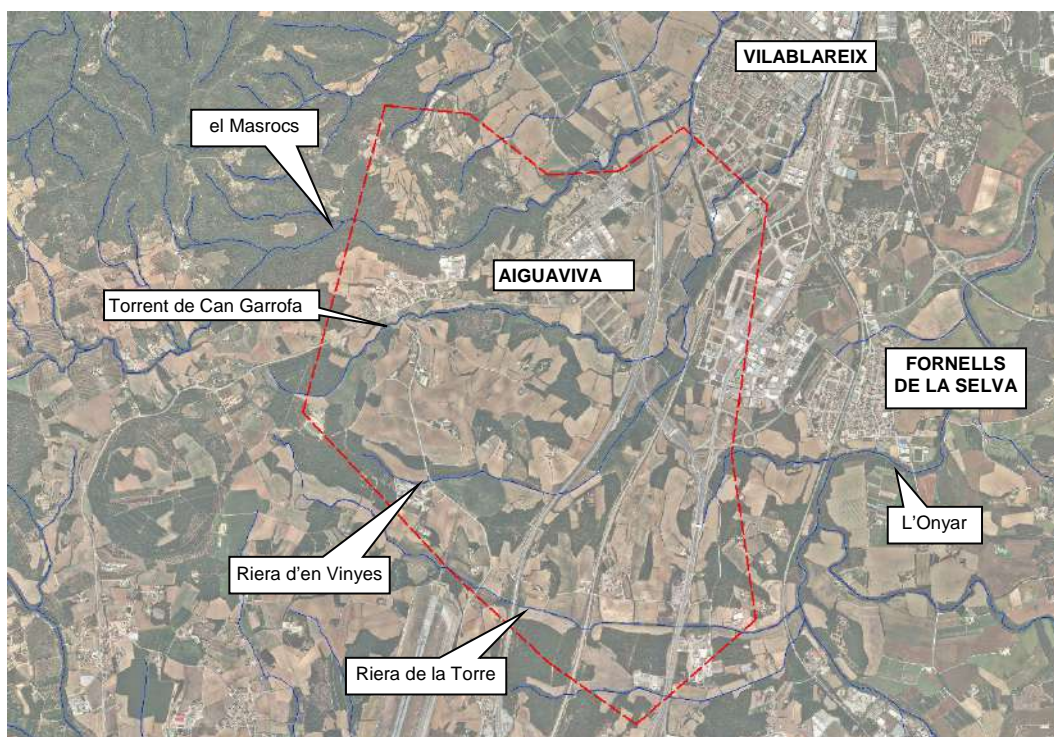
Per aquest motiu, a la llera del riu s'han localitzat elements d'origen volcànic, probablement arrossegats pel popi curs fluvial.

Hidrologia

El municipi d'Aiguaviva està situat en la seva pràctica totalitat dins la conca hidrogràfica del Riu Güell. Diversos afluents, com el Masrocs, la Riera d'en Vinyes i d'altres torrents i recs i importants deus que s'han descobert en el subsòl travessen el terme municipal en direcció oest est tributant les seves aigües al Güell fins afluir al marge dret del riu Ter.

Aquest fet suposa que generalment hi hagi una relativa abundància d'aigua permetent el reg d'una bona part dels camps i garantint les reserves d'aigua.

A l'extrem sud del territori, hi trobem la riera de la Torre, que aflueix les seves aigües al marge esquerra de l'Onyar.



Imatge 4.- Xarxa hidrogràfica superficial del municipi d'Aiguaviva

Vegetació

La vegetació predominant és de tipus escleròfil·le, amb alzines, suros i pins com a espècies arbòries majoritàries, a excepció de les proximitats dels rierols i dels rius, a l'entorn dels quals es desenvolupen les espècies caducifòlies dels boscos de ribera, generalment pollancre i verns.

Les formacions forestals sovint apareixen fent mosaic, sobretot dominat per l'alzina (*Quercus ilex*), roure martinenc (*Quercus humilis*), i de surera (*Quercus suber*). De totes maneres molt sovint trobem altres espècies dins aquestes comunitats, com poden ser els pins (*Pinus spp*). Les plantacions, repoblacions i l'activitat forestal són importants i modifiquen les comunitats. L'estat de les masses forestals és molt variable, des de boscos clars amb gestió forestal activa, a vegades excessivament estassats, fins a boscos densos sense necessitats d'aclarida.

Els boscos es distribueixen en fragments de mides diverses dins el municipi sent els més importants al nord-oest, on s'hi troben alzinars de terra baixa (*Quercetum ilicis galloprovinciale*) i suredes (*Quercetum suberetosum*), i al sud, on hi ha un bosc considerable de roure martinenc (*Quercus humilis*), roure cerrioide (*Quercus cerrioides*) i alzines (*Quercus ilex*).

El bosc de ribera consolidat pràcticament no és present al municipi, ja que les dimensions i cabals dels seus cursos superficials no permeten que s'hi desenvolupi amb condicions òptimes. Es poden observar pollancre entorn el curs del riu Güell, però la seva presència obeeix més a les plantacions que a un bosc natural. Tot i això, en determinades zones, com el nostre cas, es pot observar la presència de flora pròpia de les zones riberals.

En els erms i conreus abandonats apareix un mosaic d'espècies que constitueixen les comunitats ruderals, entre les que destaquen els blets (*Chenopodium murale*), el margall bord (*Hordeum murinum*), les malves (*Malva sylvestris*, *Lavatera cretica*), l'àster (*Aster pilosus*), el solidago (*Solidago altissima*) i l'olivarda (*Inula viscosa*).

Fauna

L'entorn general d'aquest sector entre la plana de la Selva i el Gironès correspon a un hàbitat agroforestal propi d'espais oberts predominantment agrícola però amb fragments boscos intercalats.

A les zones urbanes, hi habita una fauna mitjanament interessant, diversa i no massa nombrosa, condicionada també pel nivell de transformació de l'entorn. Es caracteritza per ser un espai obert, on les espècies presents tot sovint es troben afavorides per les actuacions humanes que mantenen les zones agrícoles evitant la colonització de comunitats forestals. Es tracta d'ambients on hi ha una bona disponibilitat de recursos.

Per contra, el mosaic de zones de conreu i les zones forestals constitueixen un hàbitat amb caràcter propi, usat per nombrosos grups de fauna com a zones de repòs, alimentació i hivernada per part de fringíl·lids, o per alguns grups de mamífers com el senglar (*Sus scrofa*), la geneta (*Genetta genetta*), el toixó (*Meles meles*), la guineu (*Vulpes vulpes*) i el conill (*Oryctolagus cuniculus*).

Entre les espècies ornitològiques més destacades per la seva escassetat cal citar el duc (*Bubo bubo*), el mussol banyut (*Asio otus*), el falciot pàl·lid (*Apus palidus*) i la merla blava (*Monticola solitarius*).

També són usades per determinades espècies d'amfibis.. Entre els amfibis més comuns s'hi troba la granota verda (*Rana perezi*), la salamandra (*Salamandra salamandra*), el gripau comú (*Bufo bufo*) i el gripau corredor (*Bufo calamita*).

No hi ha espècies animals especialment rellevants o interessants ni tampoc que gaudeixen d'un grau de protecció destacable.

1.3 MARC LEGAL

- Decret legislatiu 3/2012 d'1 de febrer, de modificació del text refós de la Llei d'urbanisme
- Decret Legislatiu 1/2010, d'1 d'agost, pel qual s'aprova el Text refós de la Llei d'urbanisme de Catalunya (en endavant DL 1/2010).
- Decret 305/2006, de 18 de juliol, pel qual s'aprova el Reglament de la Llei d'urbanisme (en endavant D 305/2006).
- Llei 6/2009, del 28 d'abril, d'avaluació ambiental de plans i programes (en endavant L 6/2009).

Memòria

- Legislació i normativa sectorial.

2 MARC URBANÍSTIC

El sòl comprès en l'àmbit d'actuació que defineix el nou traçat viari abasta terrenys classificats de sòl no urbanitzable d'acord amb el planejament vigent.

L'actuació contemplada en aquest Pla Especial no està prevista en planejament general, els terrenys dins l'àmbit d'actuació mantenen la classificació del sòl però es qualifiquen de sistema viari (clau 1.a.c) els terrenys rústics (clau 10).

2.1 PLANEJAMENT SUPRAMUNICIPAL: EL PLA TERRITORIAL PARCIAL DE LES COMARQUES GIRONINES (PTPCG)

En data 14 de setembre de 2010, el Govern de Catalunya va aprovar definitivament el Pla territorial parcial de les Comarques Gironines (PTPCG). Aquest Pla distingeix tres tipologies de sòl no urbanitzable: el sòl de protecció especial, el sòl de protecció territorial i el sòl de protecció preventiva, els quals es troben regulats en els articles 2.6 a 2.11 del Títol II de les normes d'ordenació territorial.

L'entorn de l'àmbit correspon al sòl no urbanitzable, sòl que el referit Pla territorial classifica com a Sòl de protecció especial.

L'article 2.5 del PTPCG estableix les directrius per l'autorització d'edificacions, instal·lacions i infraestructures en els espais oberts. Determina que *"El Pla considera com a factors favorables per a l'autorització d'edificacions, instal·lacions i infraestructures en els espais oberts els següents: a) que aportin qualitat al medi natural, agrari i paisatgístic; b) que siguin d'interès públic."*

Així mateix, en el punt 3.C de l'article concreta el significat del concepte Interès públic:

"3. Amb la finalitat d'orientar l'autorització d'edificacions, instal·lacions i infraestructures en els diferents tipus d'espais oberts, i sense perjudici de les especificacions establertes per la legislació urbanística i la normativa sectorial, el Pla distingeix tres tipus d'intervencions en funció dels seus efectes i objecte:

[...]

C. Són d'interès públic.

Infraestructures i equipaments d'interès públic que han de situar-se en el medi rural, que comprenen:

Infraestructures lineals (C1) com carreteres, ferrocarrils, conduccions, etc.; elements d'infraestructures (C2) com, parcs solars, parcs eòlics, depuradores, plantes de tractament de residus etc; i elements d'equipament públic que la legislació urbanística no prohibeix en sòl no urbanitzable (C3) com cementiris, establiments penitenciaris i d'altres.”

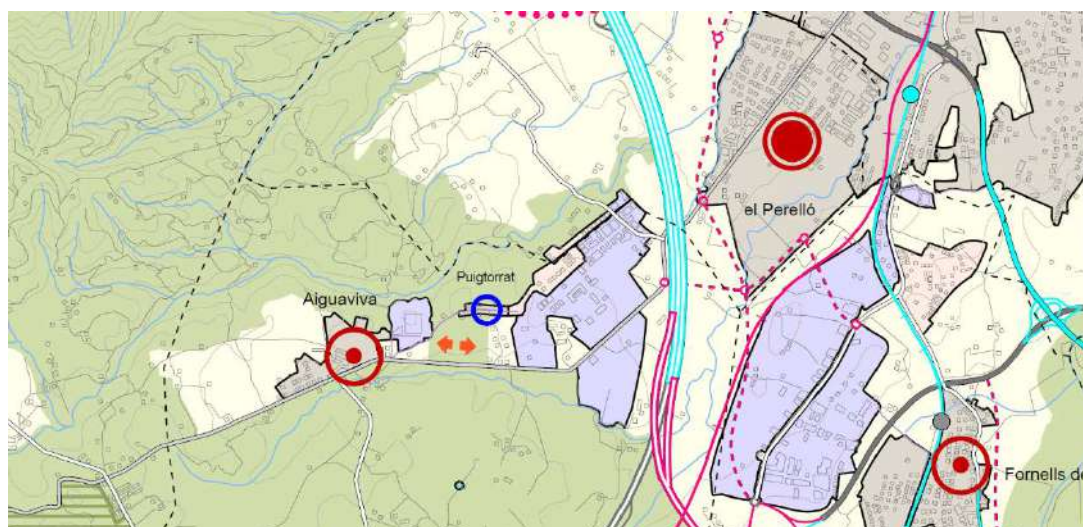
1/ El sòl de protecció especial

El PTP-CG defineix a l'article 2.6 de les Normes el sòl de protecció especial com aquell sòl que, pels valors naturals o de connectivitat ecològica, o per la localització en el territori, el Pla considera que és el més adequat per integrar una xarxa permanent i contínua d'espais oberts que ha de garantir la biodiversitat i vertebrar el conjunt d'espais oberts del territori, que tenen diferents caràcters i funcions. El sòl de protecció especial incorpora aquells espais que han estat protegits per la normativa sectorial com el Pla d'Espais d'Interès Natural i la Xarxa Natura 2000 i també altres entorns d'alt valor ambiental o paisatgístic com és aquest cas.

L'article 2.7 de regulació del sòl de protecció especial determina en el seu punt 2 i 6 que:

2. Amb relació a les actuacions en sòl no urbanitzable que es poden autoritzar a l'empara dels apartats 4 i 6 de l'article 47 del Text refós de la Llei d'urbanisme, aprovat pel Decret legislatiu 1/2005, de 26 de juliol, i dels articles concordants del Reglament aprovat pel Decret 305/2006, s'entén que el sòl de protecció especial està sotmès a un règim especial de protecció al qual fa referència l'apartat 5 de l'article esmentat i que són incompatibles totes aquelles actuacions d'edificació o de transformació de sòl que puguin afectar de forma clara els valors que motiven la protecció especial.

6. Els nous elements d'infraestructures que s'hagin d'ubicar necessàriament en sòl de protecció especial, com també la millora dels que hi ha en aquesta classe de sòl, adoptaran solucions que minimitzin els desmunts i terraplens, i evitaran interferir els connectors ecològics, corredors hidrogràfics, i els elements singulars del patrimoni natural (hàbitats d'interès, zones humides i espais d'interès geològic). L'estudi d'impacte ambiental quan sigui requerit per la naturalesa de l'obra tindrà en compte la circumstància de la seva ubicació en sòl de protecció especial. Quan no es requereixi l'estudi d'impacte ambiental serà preceptiva la realització, dins l'estudi d'impacte i integració paisatgística que disposa l'article 6.4, d'una valoració de la inserció de la infraestructura en l'entorn territorial que expressi el compliment de les condicions esmentades sense perjudici del que s'assenyala als apartats 8 i 10.



SISTEMA D'ESPACIS OBERTS: CATEGORIES DE SÒL	
SÒL DE PROTECCIÓ ESPECIAL	
	Sòl de protecció especial
	PEIN i Xarxa Natura 2000
SÒL DE PROTECCIÓ TERRITORIAL	
	Sòl d'interès agrari i/o paisatgístic
	Sòl de preservació de corredors d'infraestructures
	Sòl de potencial interès estratègic
SÒL DE PROTECCIÓ PREVENTIVA	
	Sòl de protecció preventiva

Imatge 5.- Plànol d'Espais oberts, estratègies d'assentaments i actuacions d'infraestructures del Gironès, inclòs en el PTPCG.

Per tant, el PTPCG admet de forma explícita aquesta infraestructura, fins i tot, la seva qualificació sempre i quan es mantingui el règim urbanístic de sòl no urbanitzable i que no afectin els valors del sòl de protecció on s'ubiquen.

2.2 PLANEJAMENT SUPRAMUNICIPAL: EL PLA DIRECTOR URBANÍSTIC DEL SISTEMA URBÀ DE GIRONA (PDUSUG)

En data 29 de juliol de 2010, el Govern de Catalunya va aprovar definitivament el Pla director urbanístic del sistema urbà de Girona (PDUSUG). Aquest Pla ordena el territori dels municipis d'Aiguaviva, Bescanó, Celrà, Fornells de la Selva, Girona, Llambilles, Quart, Riudellots de la Selva, Salt, Sant Gregori, Sant Julià de Ramis, Sarrià de Ter, Vilablareix i Vilobí d'Onyar, que integren l'àmbit funcional de planificació delimitat. Per a aquest àmbit, el Pla estableix determinacions que han de ser respectades i desenvolupades per les actuacions territorials, en especial les urbanístiques, les d'infraestructures de mobilitat, i les derivades de les polítiques de protecció del patrimoni ambiental, cultural, social i econòmic.

Aquest Pla qualifica els terrenys dins l'àmbit de les obres com a Sòl de protecció especial com a Espais d'interès natural.

L'article 2.7 que regula aquest tipus de sòl ha de mantenir la condició d'espai no urbanitzat.

Amb relació a les actuacions en sòl no urbanitzable que es poden autoritzar a l'empara dels apartats 4 i 6 de l'article 47 del Text refós de la Llei d'Urbanisme i els articles concordants del Reglament aprovat pel Decret 305/2006, s'entén que el sòl de protecció especial està sotmès a un règim especial de protecció al qual fa referència l'apartat 5 de l'article esmentat i que seran incompatibles totes aquelles actuacions d'edificació o de transformació de sòl que puguin afectar de forma clara els valors que motiven la protecció especial.

[...]

6. Els nous elements d'infraestructures que s'hagin d'ubicar necessàriament en sòl de protecció especial, com també la millora dels que hi ha en aquesta classe de sòl, adoptaran solucions que minimitzin els desmunts i terraplens, i evitaran interferir els connectors ecològics, corredors hidrogràfics, i els elements singulars del patrimoni natural (hàbitats d'interès, zones humides i espais d'interès geològic). L'estudi d'impacte ambiental quan sigui requerit per la naturalesa de l'obra tindrà en compte la circumstància de la seva ubicació en sòl de protecció especial. Quan no es requereixi l'estudi d'Impacte ambiental serà perceptiva la realització, dins l'estudi d'impacte i integració paisatgística que disposa l'article 6.4, d'una valoració de la inserció de la infraestructura en l'entorn territorial que expressi el compliment de les condicions esmentades sense perjudici del que assenyala als apartats 8 i 10.

7. L'anàlisi i valoració de la inserció de les edificacions o infraestructures en l'entorn territorial haurà de demostrar que les construccions i els usos que es proposen no afecten de forma substancial els valors de l'àrea de sòl de protecció especial on s'ubicarien. L'estudi haurà de considerar les següents variables, amb especial atenció a les relacionades amb els valors a protegir:

- a) Vegetació i hàbitats de l'entorn*
- b) Fauna de l'entorn*
- c) Valor edafològic productiu*
- d) Funcions de connector biològic*
- e) Propietats físiques, químiques i biològiques del sòl i estabilitat del mateix*
- f) Funcions hidrogràfiques*

Memòria

- g) Fragmentació del sòl
- h) Gestió dels residus
- i) Accessibilitat i necessitat de serveis
- j) Increment de la freqüentació
- k) Patrimoni cultural i històric
- l) Patrimoni geològic
- m) Zones humides
- n) Paisatge
- o) Qualitat atmosfèrica
- p) Millora esperada de l'espai protegit



Imatge 6.- Plànol de Sistema d'Espais oberts, inclòs en el PDUSUG.

Aquesta actuació no forma part dels usos no admesos ni explícitament prohibits en aquesta tipologia de sòls. A més, l'article 2.18 determina la possibilitat d'establir regulacions específiques mitjançant plans directors o especials urbanístics i plans d'ordenació urbanística municipal referides a determinades àrees o indrets en atenció a les seves peculiars característiques, sempre que siguin coherents amb la regulació que amb caràcter general estableix aquest Pla pels diversos tipus d'espais oberts i amb les Directrius per a la gestió dels espais de la Xarxa

Natura 2000 (Acord de Govern GOV/112/2006), així com altres instruments de planificació i gestió d'espais naturals protegits.

2.3 NORMES SUBSIDIÀRIES DE PLANEJAMENT D'AIGUAVIVA

El planejament urbanístic vigent, jeràrquicament superior al present Pla especial, i que afecta als terrenys previstos per la implantació de la infraestructura, són les Normes Subsidiàries de planejament aprovades definitivament per la Comissió provincial d'Urbanisme de Girona en data 17/04/1991, amb les posteriors modificacions.

Els articles 133 i 134 del Capítol V de les NNSS regulen el sòl no urbanitzable i estableixen una única modalitat o qualificació anomenada "Zona Rústica" (Clau 10).

A l'article 133 de disposicions generals determina que aquests sòls estan subjectes a les limitacions de la pròpia llei d'urbanisme i en general es restringeix als usos típics de l'explotació agrícola, forestal o ramadera.

L'article 47 del TRLU contempla aquest tipus d'actuacions en sòl no urbanitzable.

2.4 ESTRUCTURA DE LA PROPIETAT

S'identifiquen 10 parcel·les cadastrals incloses totalment o parcialment dins el nou àmbit de desenvolupament del Pla d'acord amb el plànol U.3 d'estructura de la propietat. Les propietats privades incloses dins l'àmbit definit en aquest Pla especial són:

Terme municipal	Finca de projecte	Polígon	Parcel·la	Referència cadastral	Naturalesa
AIGUAVIVA	1	4333	01	0433301DG8403S	Urbana
	2	4333	23	0433323DG8403S	Urbana
	3	4333	25	0433325DG8403S	Urbana
	4	4333	24	0433324DG8403S	Urbana
	5	1	55	17002A00100055	Rústic
	6	1	9005	17002A00109005	Rústic
	7	1	17	17002A00100017	Rústic
	8	1	8	17002A00100008	Rústic
	9	1	7	17002A00100007	Rústic
	10	1	6	17002A00100006	Rústic

3 MEMÒRIA DE LA ORDENACIÓ

3.1 INICIATIVA I FORMULACIÓ DEL PRESENT DOCUMENT.

La iniciativa i formulació del present Pla Especial Urbanístic Autònom de les obres de la via verda de connexió entre Aiguaviva i Mas Aliu seguint el Masroc, en el municipi d'Aiguaviva, recau a l'Ajuntament d'Aiguaviva.

L'article 78.2 del TRLUC sobre la Formulació del planejament urbanístic determina que "En el cas dels plans especials urbanístics autònoms a què fa referència l'article 68, correspon de formular-los a l'administració que tingui a càrrec l'execució directa de les obres corresponents a les infraestructures que ordenen o, en el cas d'infraestructures de titularitat privada, a la persona titular".

3.2 OBJECTE DEL PLA ESPECIAL

L'objectiu principal d'aquest document és definir el traçat de la via verda, de manera que habiliti a les administracions competents per poder executar les obres previstes que cal desenvolupar mitjançant el corresponent projecte d'obres i, a més, poder obtenir el dret de pas per les finques afectades.

El Pla Especial també té com a objectiu qualificar com a sistema viari part del traçat de la via verda que transcorre per terrenys qualificats com a Zona Rústica (10), sense canviar la classificació de sòl no urbanitzable.

El present Pla Especial s'emmarca dins el previst als articles 67,68,69 del Text Refós de la Llei d'Urbanisme, la modificació de la Llei 3/2012 i les determinacions de les NNSS per tal d'assolir els següents objectius.

- 1- Definir la infraestructura pel municipi.
- 2- Dotar del règim jurídic adequat per tal de poder-se dur a terme l'actuació del sistema d'infraestructures.
- 3- Valorar econòmicament l'actuació.
- 4- Programar l'execució de les obres.

3.3 JUSTIFICACIÓ DE L'INTERÈS PÚBLIC I SOCIAL

L'interès públic i social de l'actuació s'emmarca en la necessitat de millorar la connectivitat entre el nucli d'Aiguaviva i el T.M: de Vilablareix de manera que permeti connectar a la xarxa de vies verdes que enllacen el territori. Així, aquesta Via Verda, ha de permetre la connexió amb la via Verda que connecta el polígon del Mas Aliu amb Montfullà/Salt i per tant amb la via del carrilet que connecta Olot amb Sant Feliu de Guíxols.

La carretera que actualment connecta Aiguaviva i el Mas Aliu disposa d'una secció força estreta, amb voral i sense voreres, la qual és molt perillosa per al pas de vianants i bicicletes. Juntament

amb l'increment del trànsit de bicicletes i vianants fa que existeixi un clam social per la seva connexió. Per tant, la necessitat de la construcció d'aquesta via verda rau en el fet de garantir la seguretat viària per les persones i bicicletes, i per tant, es justifica plenament el seu interès públic i social.

3.4 DESCRIPCIÓ DE LA PROPOSTA

La proposta preveu mantenir la classificació dels terrenys originals, de manera que es conservaran en la seva totalitat com a sòl no urbanitzable en el traçat de la via verda.

Pel que fa a la qualificació urbanística dels terrenys afectats per la via verda, que es desenvolupa en la seva totalitat per Zona Rústica (10) es manté dins la mateixa classificació i en modifica la qualificació a un règim jurídic més adequat al seu ús com és la xarxa viària (1.a).

3.5 DESCRIPCIÓ DE LA INFRAESTRUCTURA PROPOSADA

3.5.1 Traçat

La nova via verda es projecta amb una amplada útil de 2 metres des de l'inici al nucli d'Aiguaviva fins el Pk 0+875, del Pk 0+875 al Pk 0+900 hi ha un tram de transició de 2 a 2,5 metres, a partir del Pk 0+900 l'amplada de la via verda és de 2,5 metres. Les amplades es projecten en mesura del possible d'acord amb el "Manual per al disseny de vies ciclistes de Catalunya", on es recomanen les amplades per a vies amb traçats independents reservades a persones usuàries no motoritzades, anomenades camins verds.

Les inclinacions longitudinals s'ha intentat mantenir inferiors al 6%, exceptuant aquells trams on s'aprofiten camins existents, on s'ha ajustat a la rasant preexistent.

S'ha previst la pavimentació de la nova via verda amb sòl estabilitzat, per tal de mantenir una bona integració amb l'entorn i reduir el manteniment de la nova infraestructura.



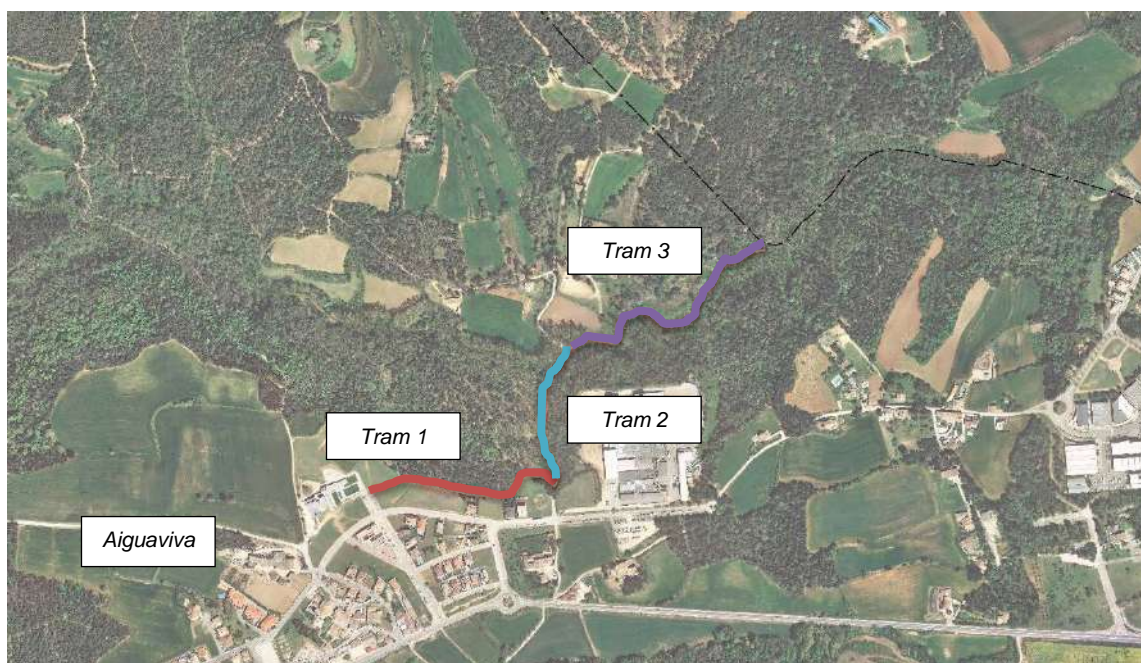
Paviment de sauló estabilitzat executat a la via verda del carrilet.

El traçat està format per 3 trams clarament diferenciats:

Tram 1 – Correspon al traçat inicial de la via verda des de la zona d'equipaments d'Aiguaviva, que ressegueix un camí de terra ja existent fins a connectar a la carretera asfaltada d'Aiguaviva a Sant Roc.

Tram 2 – Correspon al tram de la via verda que coincideix amb el traçat de a carretera que connecta Aiguaviva fins a Sant Roc i que acaba just abans del gual d'aigües baixes que creua la riera del Marroc. (marge dret).

Tram 3 – Correspon al tram de via verda que ressegueix paral·lel a la riera del Marroc fins al límit amb el terme municipal de Vilablareix. Consta d'un primer que transcorre pel marge dret, creua el Marroc al cap de pocs metres mitjançant una passera i continua pel marge esquerra amb una amplada variable d'entre 2 m i 2,5 m.



Imatge 7.- Traçat de la Via Verda

3.5.2 Passera

D'acord amb les **“Recomanacions tècniques per al disseny d'infraestructures que interfereixen amb l'espai fluvial”** de Juny de 2006 de l'Agència Catalana de l'Aigua, en camins amb amplades iguals o inferiors a 4 metres, el disseny de l'obra de drenatge es podrà regir pels criteris que s'exposen en la Instrucció 5.2IC.

Tenint en compte que es tracta d'una via verda per a l'ús peatonal i amb bicicleta, la millor solució seria la d'un gual inundable. No obstant, tenint en compte la morfologia de la llera, aquesta opció implicaria forts pendents d'accés al gual, i la via verda resultaria menys funcional. És per aquest motiu que es planteja la construcció d'una obra de pas que es definirà en el projecte constructiu.

En la redacció del projecte constructiu es justificarà i detallarà l'obtenció d'aquests valors de cabals, i s'estudiarà en detall la capacitat hidràulica de l'estructura, d'acord amb els criteris inclosos en les "Recomanacions tècniques per al disseny d'infraestructures que interfereixen amb l'espai fluvial" de Juny de 2006 de l'Agència Catalana de l'Aigua, i d'acord amb la Instrucció 5.2-IC de Drenatge Superficial.

3.5.3 Descripció de les obres

Les obres s'iniciaran amb l'esbrossada dels terrenys afectats i la definició de la nova traça de la via verda, per construir la plataforma necessària d'acord amb la secció definida.

Es preveu l'excavació dels terrenys de la traça de la via verda fins a la profunditat necessària, i la retirada dels primers 0,30m, per tal d'extreure la capa de terra vegetal i el material inadequat.

Les terres procedents del desmunt s'utilitzaran per a la formació dels terraplens i la terra vegetal s'acopiarà temporalment per reutilitzar-la en la revegetació dels talussos. L'excedent de terres es transportarà a un lloc d'abocament autoritzat.

Tant pel que fa a la coronació dels terraplens com pel fons d'excavació en els desmunts, prèviament a l'execució del ferm, es construirà l'esplanada mitjançant l'estesa i compactació de sòls adequats, en un gruix total de 50 cm.

Els trams on s'aprofita la traça de camins existents actualment es troben pavimentats majoritàriament mitjançant paviment de formigó. En aquests casos, en funció de l'estat del paviment en el moment de l'execució de les obres es realitzarà un tipus d'actuació o una altra. El trams de traça nova es pavimentaran mitjançant l'estesa i compactació d'una capa de 20 cm de sòl estabilitzat in situ.

Durant la redacció del projecte constructiu, caldrà realitzar un reconeixement geotècnic per tal de dissenyar correctament les fonamentacions de l'obra de pas sobre el riu Masroc, així com la resta d'elements de l'estructura.

Al llarg de tota la traça es preveu la col·locació d'una cuneta en terres, a la vessant de la muntanya, per tal de recollir tota l'escorrentia del terreny i evitar erosions sobre el paviment. En els punts baixos i en aquells punts on s'interceptin escorrentius naturals, es construiran obres de drenatge amb tubs de formigó armat.

Es contempla també la col·locació de la senyalització vertical necessàries, per indicar l'inici i final del tram de via reservada a bicicletes i vianants, així com la senyalització de les interseccions amb els camins existents. En els trams amb desnivells importants es col·locarà barana de fusta de protecció de 1,3 metres d'alçada.

3.6 JUSTIFICACIÓ JURÍDICA

3.6.1 Determinacions sobre Plans Especials Urbanístics

L'article 68 del DL 3/2012 estableix pels Plans especials urbanístics el següent:

1. Es poden aprovar plans especials urbanístics autònoms per a implantar en el territori infraestructures no previstes en el planejament territorial o urbanístic relatives als sistemes urbanístics de comunicacions o d'equipament comunitari, de caràcter general o local, llevat que la legislació sectorial aplicable a aquestes infraestructures reguli instruments específics per a executar-les vinculants per el planejament urbanístic.

2. Els plans especials urbanístics autònoms, a més de les facultats que l'article 67.3 determina per als plans especials urbanístics de desenvolupament no previstos expressament en el planejament territorial o urbanístic, poden qualificar el sòl necessari per a la implantació de la infraestructura com a sistema urbanístic, de caràcter general o local, sense possibilitat, però, d'alterar la qualificació del sòl reservat per aquest planejament per a sistemes urbanístics generals.

D'altra banda, l'article 46 del decret 64/2014 de 13 de maig, pel qual s'aprova el Reglament sobre protecció de la legalitat urbanística, determina que és exigible l'aprovació d'un pla especial urbanístic per poder atorgar llicències urbanístiques en sòl no urbanitzable i sòl urbanitzable no delimitat quan facin referència a algun dels actes d'ús del sòl i d'implantació d'obres següents:

a) Les noves construccions destinades a les activitats de càmping i aparcament de caravanes, autocaravanes i remolcs tenda previstes expressament pel pla d'ordenació urbanística municipal.

b) La implantació d'infraestructures no previstes en el planejament territorial o urbanístic relatives als sistemes urbanístics generals de comunicacions o d'equipament comunitari, quan no estan emparades en un projecte sectorial executiu vinculant per al planejament urbanístic.

c) Altres actes, quan el pla especial urbanístic és necessari per desenvolupar les determinacions del planejament territorial o del planejament urbanístic general.

Igualment, el D305/2006 determina a l'article 92.1 de disposicions generals dels Plans Especials urbanístics:

92.1 Els plans especials urbanístics són instruments de planejament derivat que desenvolupen o completen les determinacions del planejament urbanístic general, en qualsevol classe o categoria de sòl o, si s'escau, en diverses classes i categories de sòl simultàniament, amb l'objecte de preveure la implantació de sistemes generals i locals o d'assolir alguna o diverses de les finalitats previstes en l'article 67.1 de la Llei d'urbanisme.

La definició de sistema urbanístic de comunicacions el trobem a l'article 34 del TRLUC:

[...]

4. *El sistema urbanístic de comunicacions comprèn totes les infraestructures necessàries per a la mobilitat de les persones i de les mercaderies, per transport terrestre, marítim o aeri, i comprèn també les àrees de protecció i les àrees d'aparcament de vehicles respectives.*

L'article 69 del TRLU sobre les Determinacions i documentació dels plans especials urbanístics estableix que:

1. Els plans especials urbanístics contenen les determinacions que exigeixen el planejament territorial o urbanístic corresponent o, a manca d'aquest, les pròpies de llur naturalesa i llur finalitat, degudament justificades i desenvolupades en els estudis, els plànols, les normes i els catàlegs que escaiguin.

2. Els plans especials urbanístics autònoms han de qualificar com a sistema urbanístic, general o local, els terrenys vinculats a les infraestructures que ordenen i han d'establir les altres determinacions necessàries per a llur funcionament adequat. [...]

De la mateixa manera, l'article 93 del D305/2006 sobre les determinacions dels plans espacials urbanístics:

93.4 Als plans especials urbanístics que tenen per objecte la regulació de la implantació de les obres d'infraestructura del territori els corresponen, entre d'altres, les següents determinacions:

a) L'establiment de la qualificació com a sistema urbanístic del sòl que requereixi la implantació de la infraestructura.

b) La regulació de les característiques de la infraestructura, com ara l'àmbit afectat per la seva implantació o, si s'escau, els paràmetres edificatoris aplicables.

c) L'establiment de les condicions de caràcter urbanístic exigibles, relatives als accessos, als serveis urbanístics i a la integració de la infraestructura en l'ordenació urbanística de l'entorn.

d) La regulació, si s'escau, d'altres criteris o normes als què s'hagi d'ajustar el projecte tècnic.

Finalment, la Iniciativa per la formulació dels Plans Especials Autònoms ve regulat a l'article 78.2 del DL 3/2012:

2. En el cas dels plans especials urbanístics autònoms a què fa referència l'article 68, correspon de formular-los a l'administració que tingui a càrrec l'execució directa de les obres corresponents a les infraestructures que ordenen o, en el cas d'infraestructures de titularitat privada, a la persona titular.

3.6.2 Documentació dels plans especials urbanístics

L'article 69 del TRLU estableix que:

[...] La documentació d'aquests plans ha de contenir l'anàlisi de les diverses alternatives d'emplaçament plantejades i la justificació de l'opció escollida i del compliment dels requisits que legitimen l'aprovació del pla.[...]

I l'article 94 del D305/2006 sobre la documentació dels plans espacials urbanístics:

94.1 Els plans especials urbanístics estan integrats per la documentació escrita i gràfica adequada a llur naturalesa i finalitat. En qualsevol cas, hauran de contenir una memòria descriptiva i justificativa de la necessitat o conveniència del pla i de l'ordenació que aquest preveu i els plànols d'informació i d'ordenació que corresponguin.

94.2 En els casos en què ho exigeixi la legislació sobre mobilitat, serà necessari incloure un estudi d'avaluació de la mobilitat generada, amb el contingut que determini aquesta legislació.

3.7 PAUTES PROCEDIMENTALS

3.7.1 Tramitació del Pla especial

D'acord amb el que estableix el TRLUC les fites procedimentals bàsiques per a l'aprovació d'aquest Pla especial urbanístic, són:

- Aprovació inicial, per part de l'Ajuntament d'Aiguaviva (art. 85.1 DL 3/2012).

“L'aprovació inicial i l'aprovació provisional dels plans d'ordenació urbanística municipal i dels plans urbanístics derivats que afecten el territori d'un únic municipi pertoquen, sens perjudici del que estableix l'apartat 3, a l'ajuntament corresponent.”

Els terminis per a la tramitació dels plans urbanístics derivats venen regulats per l'article 89 del DL 3/2012. Els plans urbanístics derivats promoguts a instància de part interessada no es poden no admetre a tràmit ni rebutjar per manca de documentació, sinó que se n'ha d'acordar l'aprovació inicial o bé, si escau, la suspensió o la denegació, que han d'ésser motivades. La suspensió de les propostes s'aplica per raó de defectes esmenables. Si no són esmenables, les propostes s'han de denegar. La denegació es pot fonamentar també en la manca de la justificació formal o substantiva dels requeriments exigits per la pròpia llei, si es tracta de plans parcials urbanístics de delimitació. En tot cas, la paralització de l'expedient per causa imputable a la part promotora en produeix la caducitat, d'acord amb la legislació de procediment administratiu comú. Les propostes de promoció d'un pla urbanístic derivat l'àmbit territorial del qual abasti més d'un municipi formulades a instància de part interessada han d'ésser presentades a cadascun dels ajuntaments afectats.

- Informació pública. Un cop se n'ha acordat l'aprovació inicial, el Pla especial s'ha de posar a informació pública, per un termini d'un mes. Els edictes de convocatòria de la

informació pública s'han de trametre en el termini de deu dies des de l'adopció de l'acord d'aprovació inicial. (art.85.4 DL 3/2012).

- Aprovació provisional, per part de la l'Ajuntament d'Aiguaviva (art. 85.1 DL 3/2012) en el termini màxim de dos mesos des del finament del període d'informació pública. Un cop s'hagi adoptat l'acord d'aprovació provisional del Pla especial, l'administració competent disposa d'un termini de deu dies per a lliurar l'expedient complet a l'òrgan a qui correspon resoldre l'aprovació definitiva. (art. 89.5 DL 3/2012).
- Aprovació definitiva, per part del conseller o consellera de Política Territorial i Obres Públiques. (art.79.1.e DL 3/2012). S'entén que es produeix silenci administratiu positiu si la resolució definitiva no es notifica en el termini de tres mesos des de la recepció de l'expedient complet per l'òrgan competent per a l'aprovació definitiva (art. 91.2 DL 3/2012).

Si en la tramitació del Pla Especial no hi ha intervingut la Comissió Territorial d'Urbanisme corresponent, l'aprovació definitiva de la figura requereix un informe previ a càrrec de l'esmentada comissió, que l'ha d'emetre en el termini de dos mesos (art. 79.2 DL 3/2012).

L'òrgan competent per a l'aprovació definitiva pot adoptar la resolució que escaigui d'entre les següents (art. 92.1 DL 3/2012):

- a) Aprovació pura i simple, o bé amb prescripcions de caràcter puntual que no exigeixin un nou tràmit d'informació pública.
- b) Suspensió total o parcial del tràmit d'aprovació del planejament, per raó de deficiències esmenables.
- c) Denegació motivada de l'aprovació, per raó de vicis o defectes no esmenables.
- d) Retorn de l'expedient, si no és complet o hi manca algun tràmit.

L'acord d'aprovació ha d'indicar expressament el lloc i els mitjans adequats perquè es puguin exercir correctament els drets de consulta i d'informació (art. 103.1 DL 3/2012)

3.7.2 Publicació i executivitat del Pla Especial

L'acord d'aprovació definitiva del Pla especial s'ha de publicar en el diari o Butlletí Oficial corresponent. Si és aprovat per silenci administratiu positiu, l'òrgan competent per a acordar-ne l'aprovació definitiva ha d'ordenar, d'ofici o a instància de part interessada, la publicació de l'aprovació en el diari o Butlletí Oficial corresponent i, si escau, ha de fer les notificacions que corresponguin. (Art. 103 DL 3/2012).

El Pla especial és executiu a partir de la publicació en el Diari Oficial de la Generalitat de Catalunya (Art. 106 DL 3/2012).

Memòria

Aiguaviva, juliol de 2018

Els redactors,

Pau Rovira i Bonet

Enginyer

ABM Serveis d'Enginyeria i Consulting, S.L.U

Marta Barragán Castañer

Arquitecta

PLÀNOLS



CATALUNYA

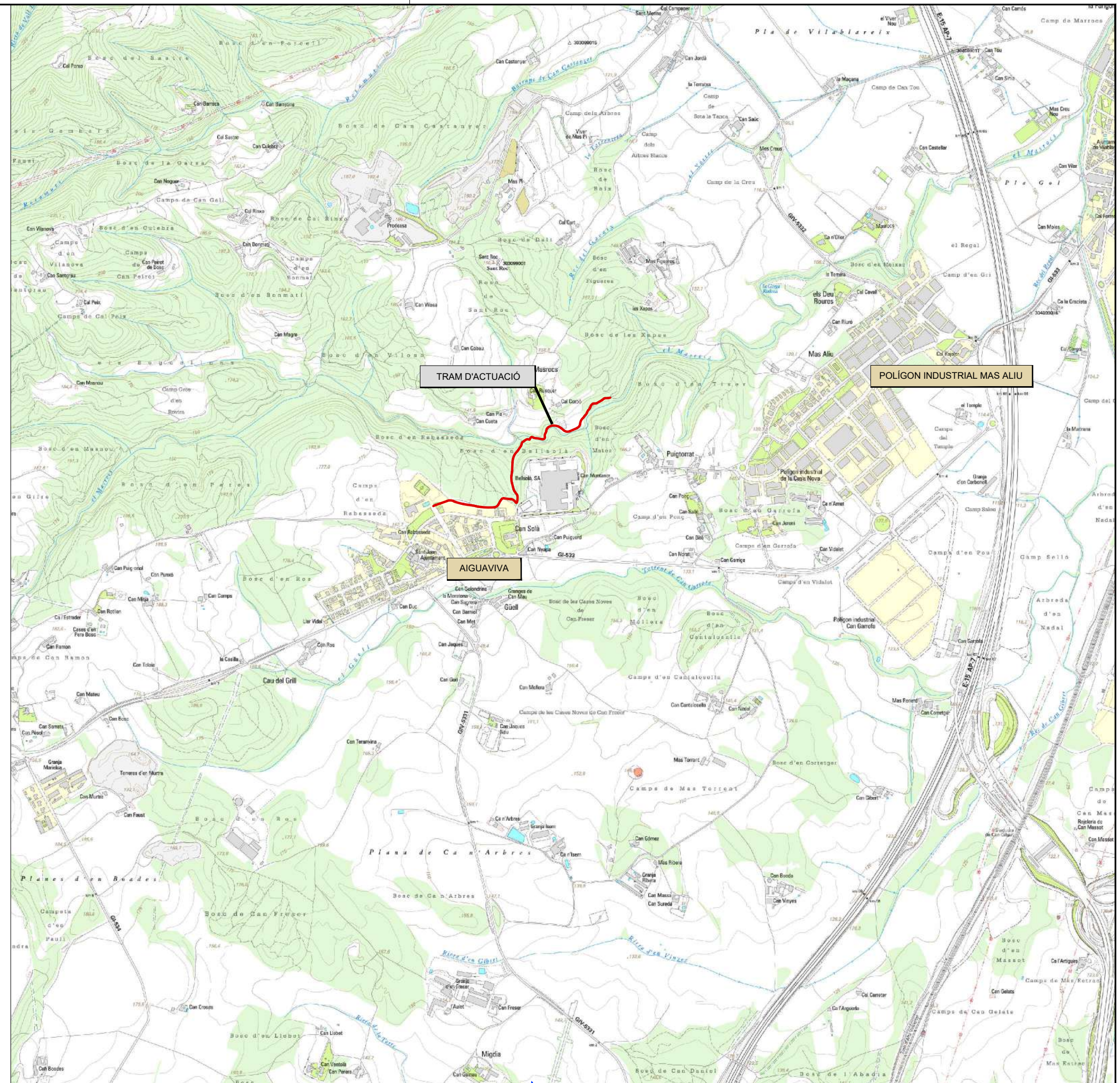
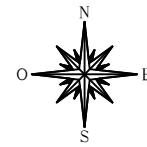
ÍNDEX DE PLÀNOLS

PLA ESPECIAL URBANÍSTIC AUTÒNOM PER A LA CONSTRUCCIÓ D'UNA VIA VERDA QUE CONNECTA EL NUCLI URBÀ D'AIGUAVIVA AMB EL T.M DE VILABLAREIX

- I.1 - SITUACIÓ I ÍNDEX GENERAL
- I.2- EMPLAÇAMENT
- I.3 - PLANEJAMENT VIGENT
- I.4 - DISTRIBUCIÓ DE FULLS

- U.1.- PLANTA I TRAÇAT
- U.2.- SECCIIONS TIPUS
- U.3.- ESTRUCTURA DE LA PROPIETAT

- O.1.- QUALIFICACIÓ PROPOSADA



AJUNTAMENT D'AIGUAVIVA

CONSULTING



TÍTOL DEL PROJECTE
 PLA ESPECIAL URBANÍSTIC AUTÒNOM PER A LA CONSTRUCCIÓ D'UNA VIA VERDA QUE CONNECTA EL NUCLI URBÀ D'AIGUAVIVA AMB EL T.M DE VILABLAREIX

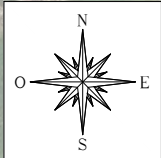
AUTORS DEL PROJECTE
 PAU ROYRA I BONET
 MARTA BARFRAGAN CASTAÑER

DATA
 JULIOL 2018

NOM DEL PLÀNOL
 SITUACIÓ

ESCALA
 1/20.000

PLÀNOL N.º 1
 FULL 1 DE 1



AIGUAVIVA

POLÍGON INDUSTRIAL MAS ALIU



AJUNTAMENT D' AIGUAVIVA

CONSULTING



TÍTOL DEL PROJECTE

PLA ESPECIAL URBANÍSTIC AUTÒNOM PER A LA CONSTRUCCIÓ D'UNA VIA VERDA QUE CONNECTA EL NUCLI URBÀ D'AIGUAVIVA AMB EL T.M DE VILABLAREIX

AUTORS DEL PROJECTE

PAU ROYRA I BONET MARTA BARRAGÁN CASTAÑER

DATA

JULIOL 2018

NOM DEL PLÀNOL

EMPLAÇAMENT

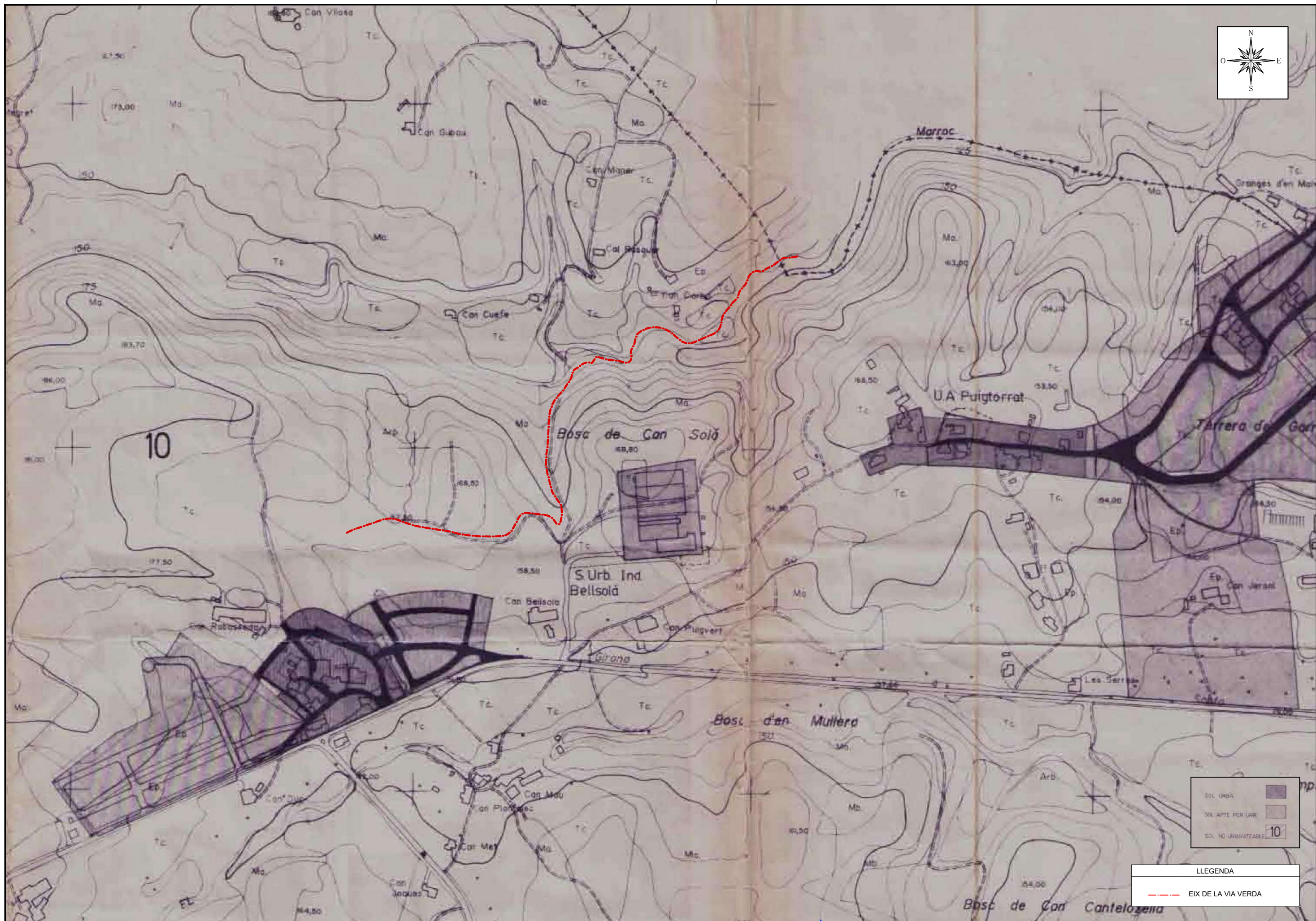
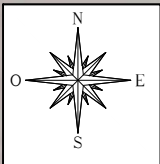
ESCALA

1/4.000

PLÀNOL NÚM.

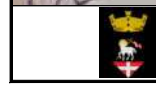
1.2

FULL 1 DE 1



SOL URBÀ	
SOL APTÈ PER URB	
SOL NO URBANITZABLE	10

LLEGGENDA	
	EIX DE LA VIA VERDA



AJUNTAMENT D' AIGUAVIVA

CONSULTING



TÍTOL DEL PROJECTE

PLA ESPECIAL URBANÍSTIC AUTÒNOM PER A LA CONSTRUCCIÓ D'UNA VIA VERDA QUE CONNECTA EL NUCLI URBÀ D' AIGUAVIVA AMB EL T.M DE VILABLAREIX

AUTORS DEL PROJECTE

PAU ROYRA I BONET MARTA BARFRAGAN CASTANER

DATA

JULIOL 2018

NOM DEL PLÀNOL

PLANEJAMENT VIGENT

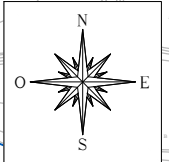
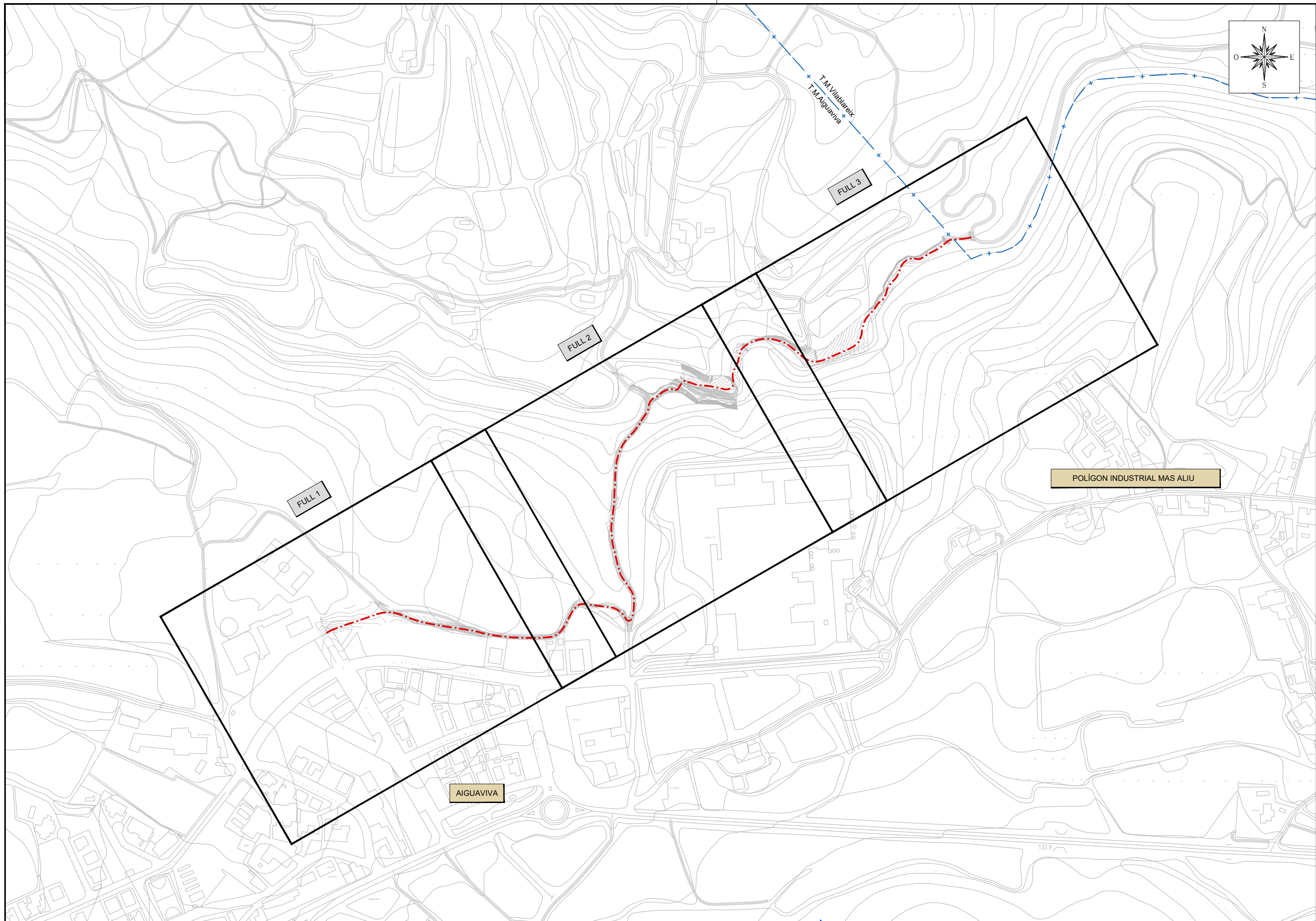
ESCALA

1/5.000

PLÀNOL NÚM.

1.3

FULL 1 DE 1



FULL 3

FULL 2

FULL 1

POLÍGON INDUSTRIAL MAS ALIU

AIGUAVIVA

133,9



AJUNTAMENT D' AIGUAVIVA

CONSULTING



TÍTOL DEL PROJECTE

PLA ESPECIAL URBANÍSTIC AUTÒNOM PER A LA CONSTRUCCIÓ D'UNA VIA VERDA QUE CONNECTA EL NUCLI URBÀ D'AIGUAVIVA AMB EL T.M DE VILABLAREIX

AUTORS DEL PROJECTE

PAU ROYRA I BONET MARTA BARRAGÁN CASTAÑER

DATA

JULIOL 2018

NOM DEL PLÀNOL

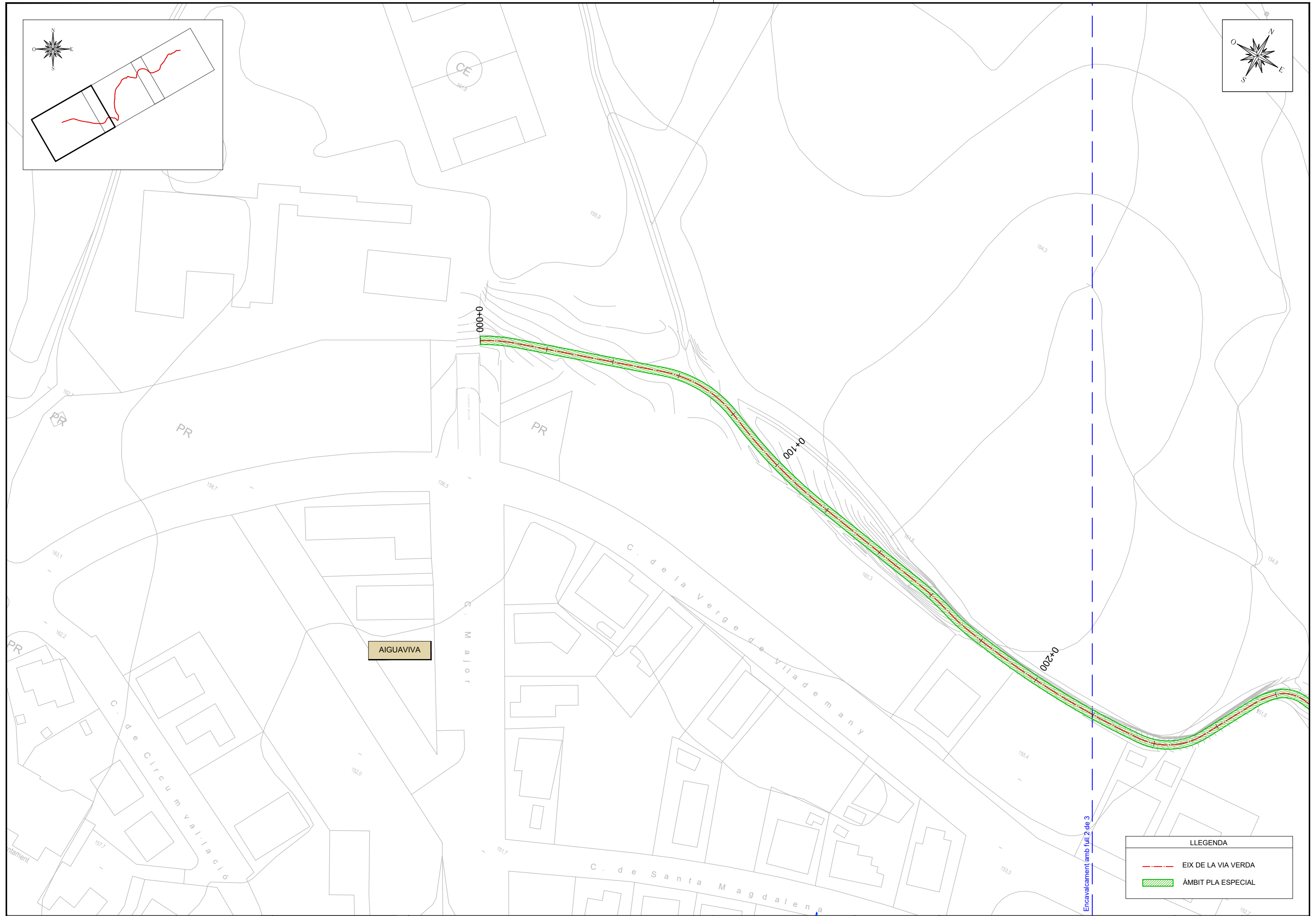
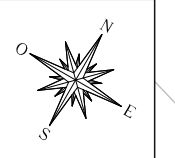
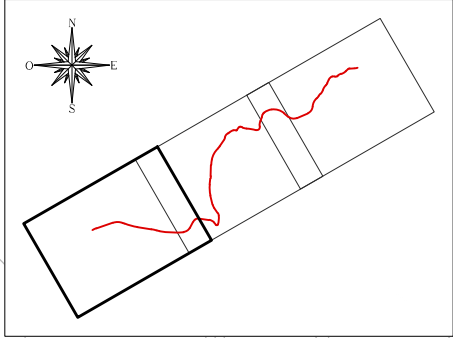
DISTRIBUCIÓ DE FULLS

ESCALA

1/3.500

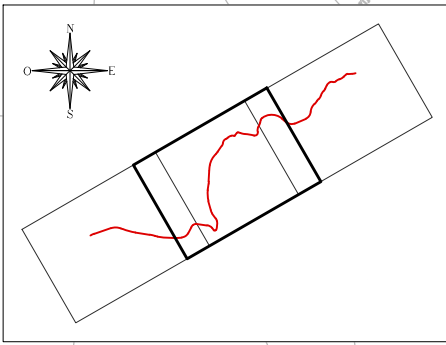
PLÀNOL NÚM.

14
FULL 1 DE 1

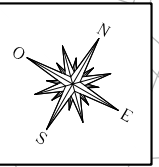


LLEGENDA	
	EIX DE LA VIA VERDA
	ÀMBIT PLA ESPECIAL

Encavalcament amb full 2 de 3



Encavalcament amb full 1 de 3



Encavalcament amb full 3 de 3

LLEGENDA	
	EIX DE LA VIA VERDA
	ÀMBIT PLA ESPECIAL



AJUNTAMENT D'AGUAVIVA

CONSULTING



TÍTOL DEL PROJECTE

PLA ESPECIAL URBANÍSTIC AUTÒNOM PER A LA CONSTRUCCIÓ D'UNA VIA VERDA QUE CONNECTA EL NUCLI URBÀ D'AGUAVIVA AMB EL T.M DE VILABLAREIX

AUTORS DEL PROJECTE

PAU ROYRA I BONET MARTA BARRAGÁN CASTAÑER

DATA

JULIOL 2018

NOM DEL PLÀNOL

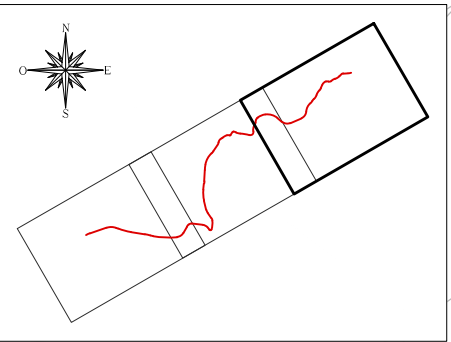
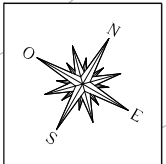
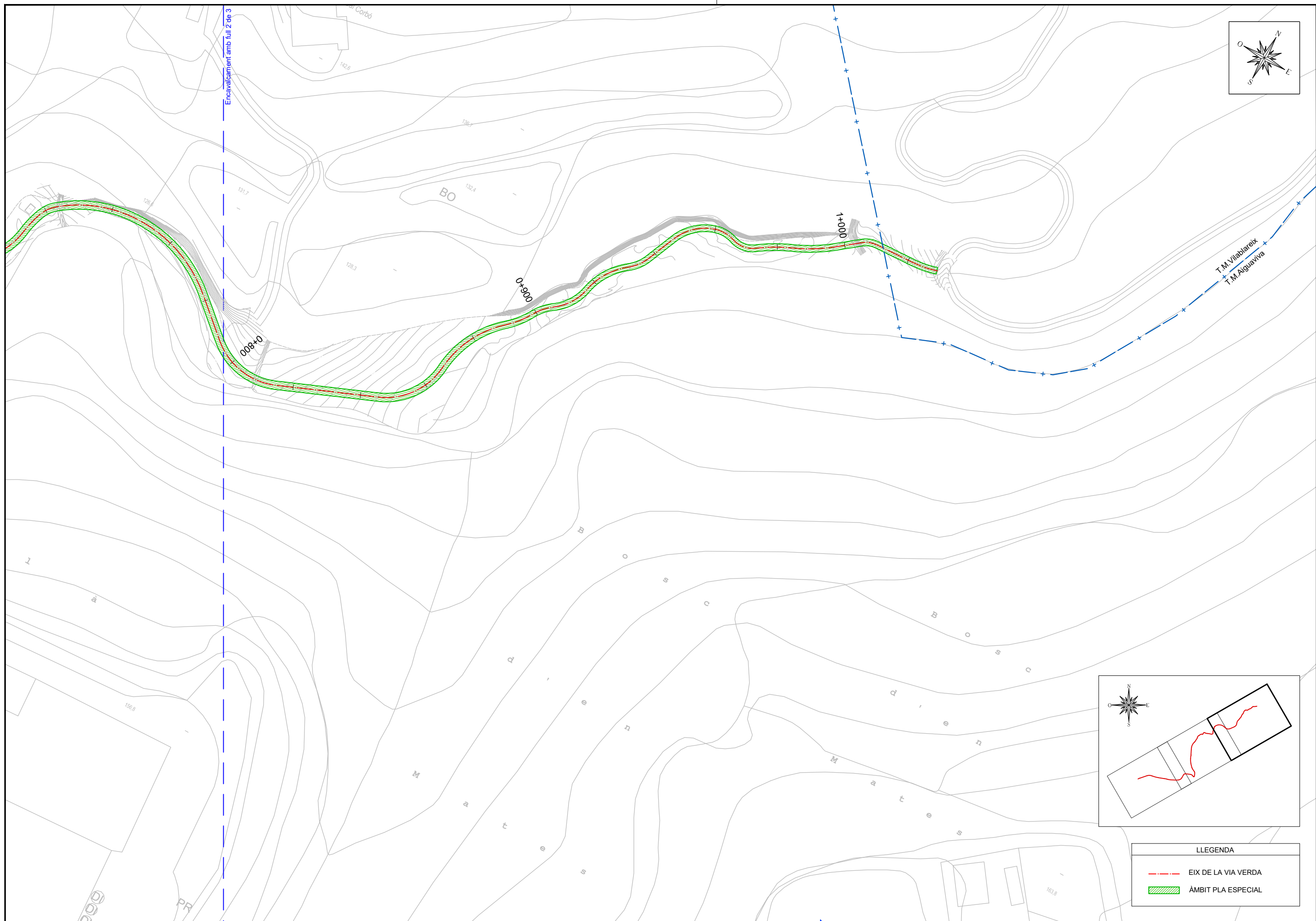
PLANTA TRAÇAT

ESCALA

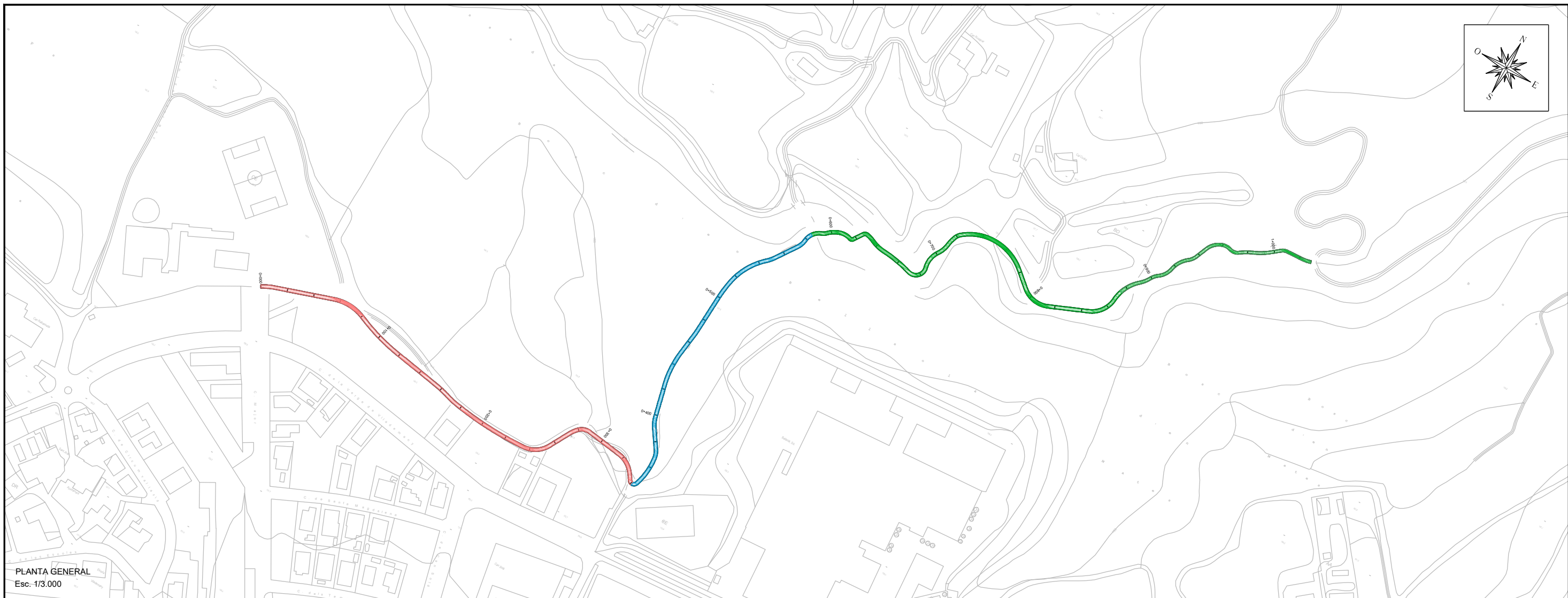
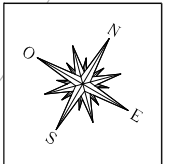
1/1.000

PLÀNOL NÚM.

01
FULL 2 DE 3

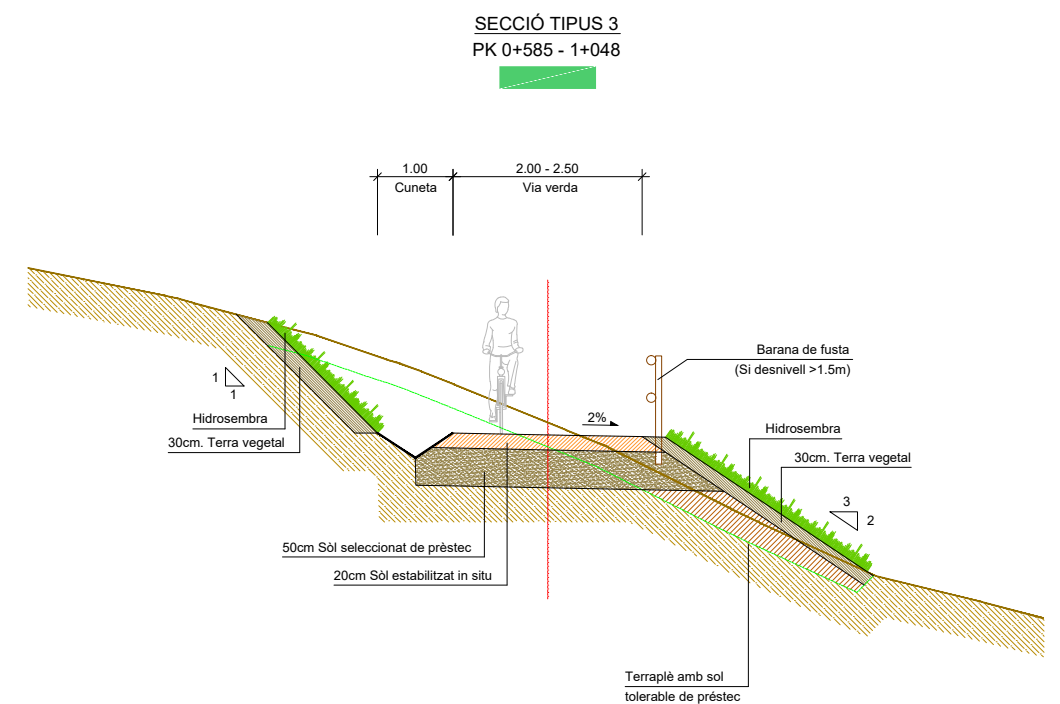
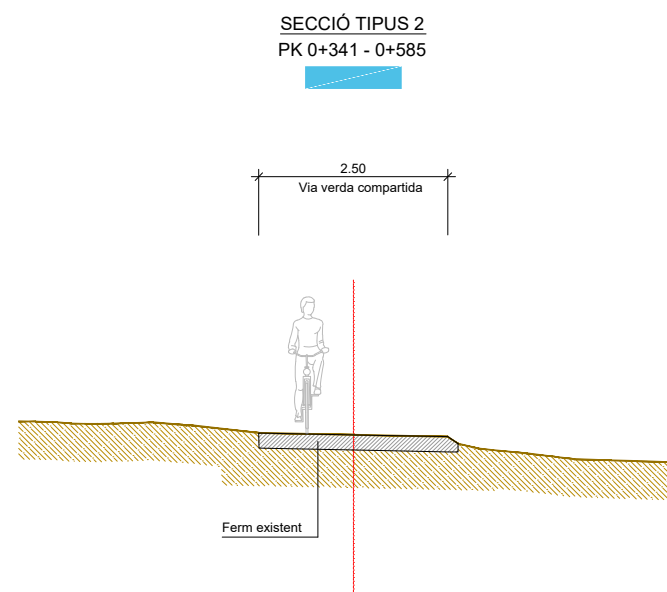
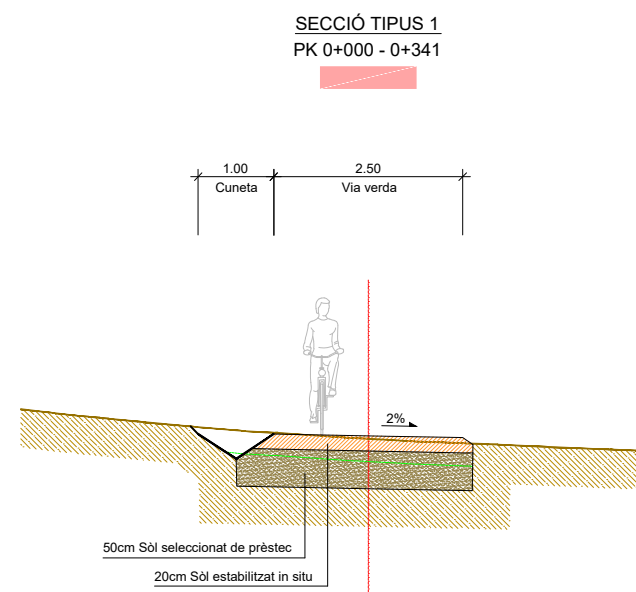


LLEGENDA	
	EIX DE LA VIA VERDA
	ÀMBIT PLA ESPECIAL



PLANTA GENERAL
Esc. 1/3.000

SECCIONS
Esc. 1/1.000



AJUNTAMENT D'AIGUAVIVA

CONSULTING



TÍTOL DEL PROJECTE

PLA ESPECIAL URBANÍSTIC AUTÒNOM PER A LA CONSTRUCCIÓ D'UNA VIA VERDA QUE CONNECTA EL NUCLI URBÀ D'AIGUAVIVA AMB EL T.M DE VILABLAREIX

AUTORS DEL PROJECTE

PAU ROVIRA I BONET MARTA BARFRAGÁN CASTAÑER

DATA

JULIOL 2018

NOM DEL PLÀNOL

SECCIONS TIPUS

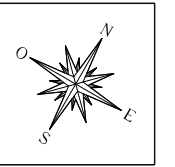
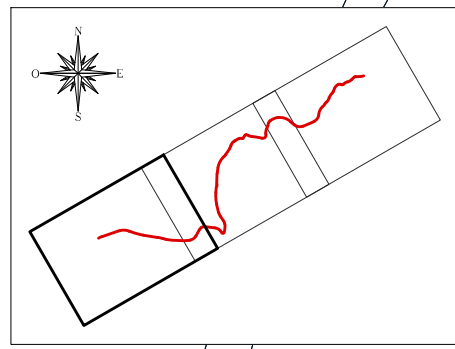
ESCALA

VARIABLE

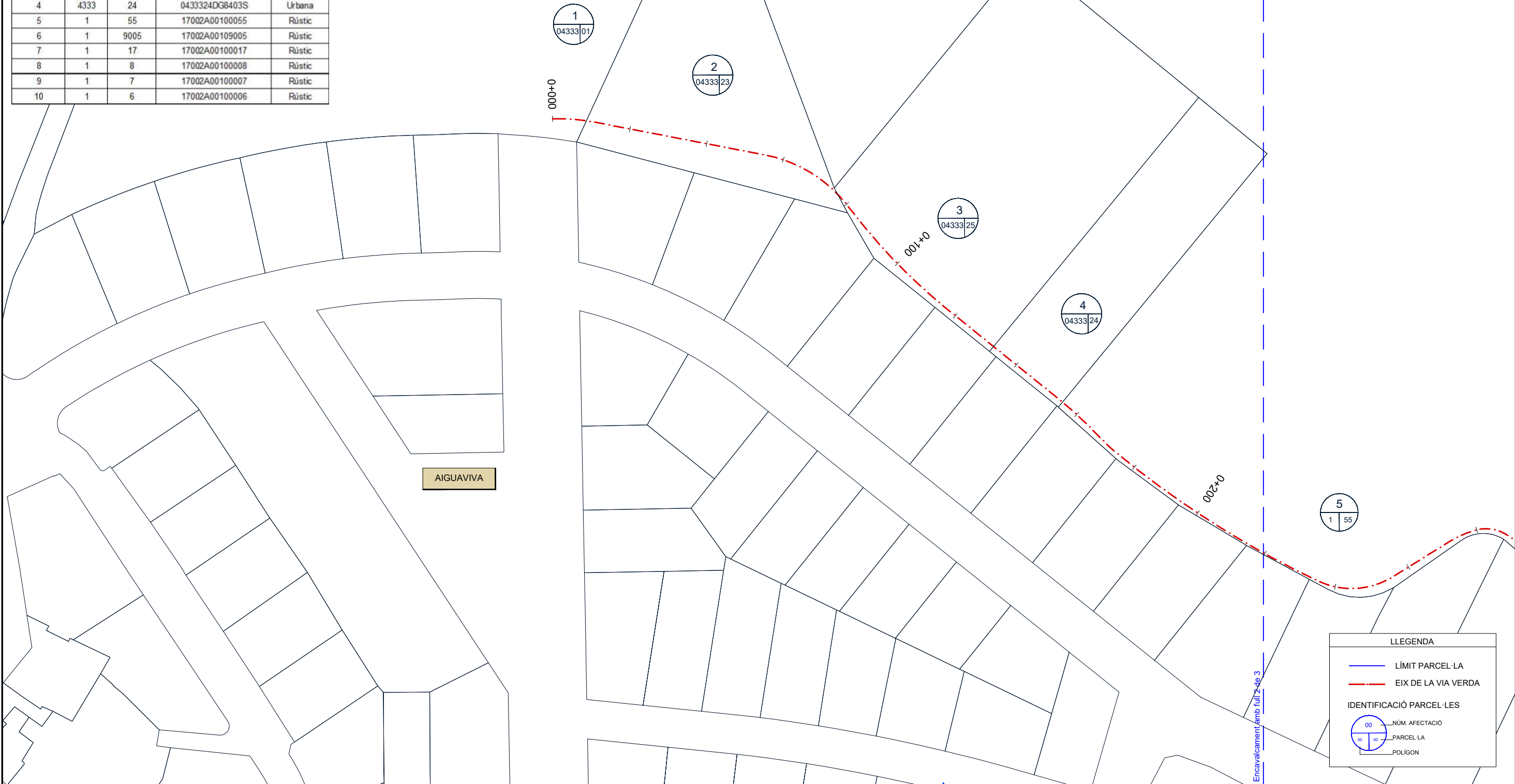
PLÀNOL NÚM.

U.2

FULL 1 DE 1



Finca de projecte	Poligon	Parcel·la	Referència cadastral	Naturalesa
1	4333	01	0433301DG8403S	Urbana
2	4333	23	0433323DG8403S	Urbana
3	4333	25	0433325DG8403S	Urbana
4	4333	24	0433324DG8403S	Urbana
5	1	55	17002A00100055	Rústic
6	1	9005	17002A00109005	Rústic
7	1	17	17002A00100017	Rústic
8	1	8	17002A00100008	Rústic
9	1	7	17002A00100007	Rústic
10	1	6	17002A00100006	Rústic



LLEENDA

- LÍMIT PARCEL·LA
- - - EIX DE LA VIA VERDA

IDENTIFICACIÓ PARCEL·LES

00	NUM. AFECTACIÓ
00	PARCEL·LA
00	POLIGON



AJUNTAMENT D' AIGUAVIVA

CONSULTING



TÍTOL DEL PROJECTE
 PLA ESPECIAL URBANÍSTIC AUTÒNOM PER A LA CONSTRUCCIÓ D'UNA VIA VERDA
 QUE CONNECTA EL NUCLI URBÀ D'AIGUAVIVA AMB EL T.M DE VILABLAREIX

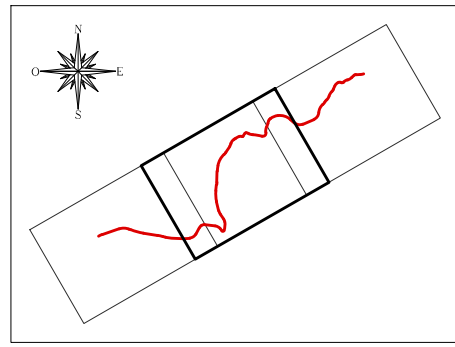
AUTORS DEL PROJECTE
 PAU ROYRA I BONET MARTA BARRAGÁN CASTAÑER

DATA
 JULIOL 2018

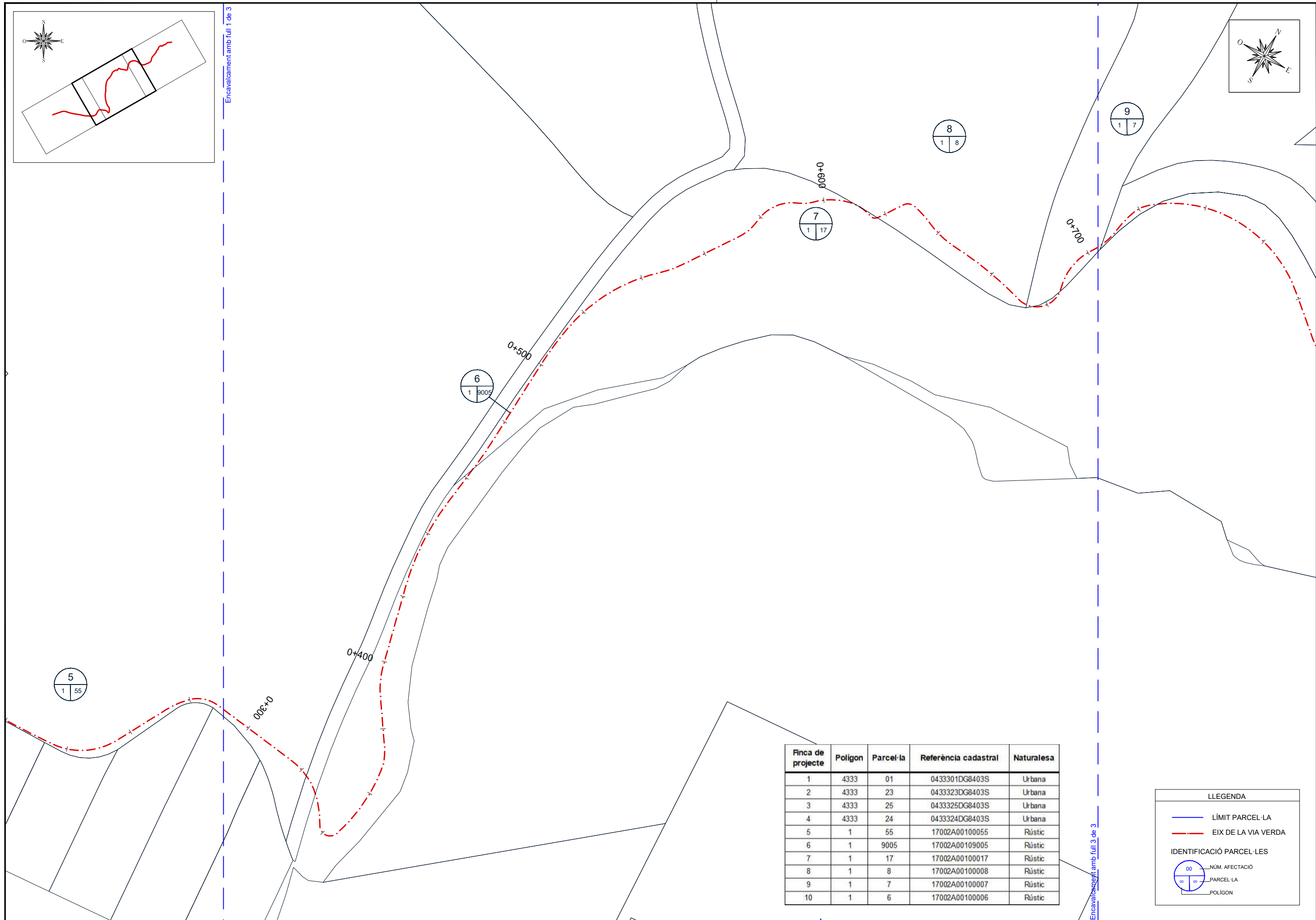
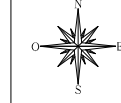
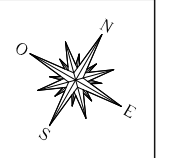
NOM DEL PLÀNOL
 ESTRUCTURA DE LA PROPIETAT

ESCALA
 1/1.000

PLÀNOL NÚM.
 U.3
 FULL 1 DE 3



Encavallament amb full 1 de 3



Encavallament amb full 3 de 3

Finca de projecte	Poligon	Parcel·la	Referència cadastral	Naturalesa
1	4333	01	0433301DG8403S	Urbana
2	4333	23	0433323DG8403S	Urbana
3	4333	25	0433325DG8403S	Urbana
4	4333	24	0433324DG8403S	Urbana
5	1	55	17002A00100055	Rústic
6	1	9005	17002A00109005	Rústic
7	1	17	17002A00100017	Rústic
8	1	8	17002A00100008	Rústic
9	1	7	17002A00100007	Rústic
10	1	6	17002A00100006	Rústic

LLEGGENDA

- LÍMIT PARCEL·LA
- - - EIX DE LA VIA VERDA

IDENTIFICACIÓ PARCEL·LES



AJUNTAMENT D' AIGUAVIVA

CONSULTING



TÍTOL DEL PROJECTE

PLA ESPECIAL URBANÍSTIC AUTÒNOM PER A LA CONSTRUCCIÓ D'UNA VIA VERDA QUE CONNECTA EL NUCLI URBÀ D'AIGUAVIVA AMB EL T.M DE VILABLAREIX

AUTORS DEL PROJECTE

PAU ROYRA I BONET MARTA BARRAGÁN CASTAÑER

DATA

JULIOL 2018

NOM DEL PLÀNOL

PLANTA TRAÇAT

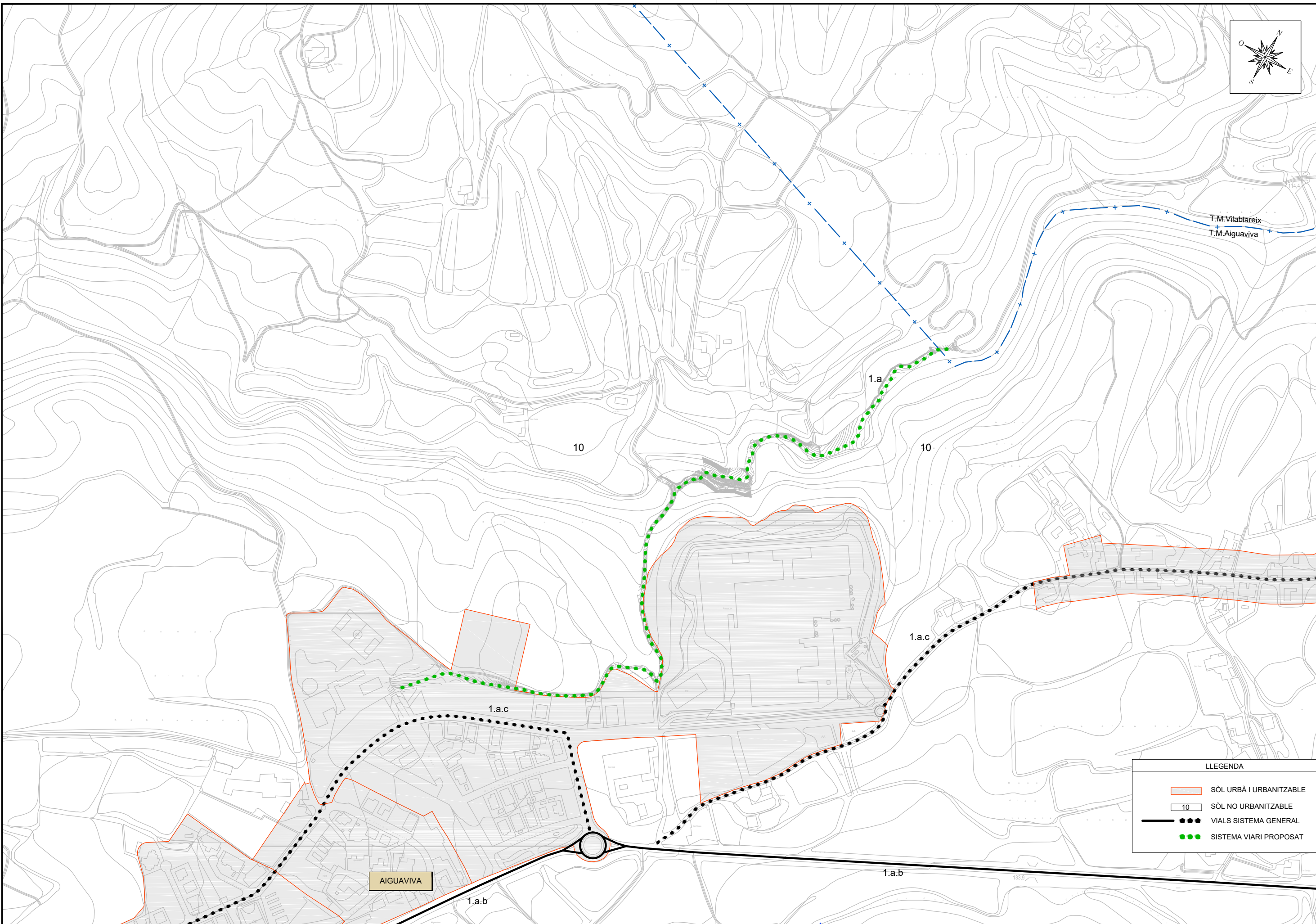
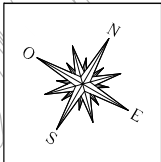
ESCALA

1/1.000

PLÀNOL NÚM.

U.3

FULL 2 DE 3



LLEENDA	
	SÒL URBÀ I URBANITZABLE
	SÒL NO URBANITZABLE
	VIALS SISTEMA GENERAL
	SISTEMA VIARI PROPOSAT



AJUNTAMENT D' AIGUAVIVA

CONSULTING



TÍTOL DEL PROJECTE

PLA ESPECIAL URBANÍSTIC AUTÒNOM PER A LA CONSTRUCCIÓ D'UNA VIA VERDA QUE CONNECTA EL NUCLI URBÀ D'AIGUAVIVA AMB EL T.M DE VILABLAREIX

AUTORS DEL PROJECTE

PAU ROYRA I BONET MARTA BARRAGÁN CASTAÑER

DATA

JULIOL 2018

NOM DEL PLÀNOL

QUALIFICACIÓ PROPOSADA

ESCALA

1/4.000

PLÀNOL NÚM.

0.1

FULL 1 DE 1

