

Declaració ambiental

2009

Període gener-desembre



EMAS

ES-CAT-000237

Ajuntament d'Aiguaviva

0. Índex

- 1** Presentació
- 2** El Sistema de Gestió Ambiental
 - 2.1 Presentació del sistema
 - 2.2 Normes de referència
 - 2.3 Abast
 - 2.4 Gestió, activitats i funcionament dels diferents actors del SGA
 - 2.5 Política ambiental
 - 2.6 Aspectes ambientals significatius
 - 2.7 Avaluació del compliment dels objectius
 - 2.8 Comportament ambiental
 - 2.9 Altres a destacar
 - 2.10 Requisits legals
 - 2.11 Mirem cap al futur: nous objectius, fites i programes
- 3** Verificació de la declaració ambiental



1 Presentació

El terme municipal d'Aiguaviva, a la comarca del Gironès, ocupa 13,9 Km² i està situat a 169 metres sobre el nivell del mar. Limita amb Vilablareix al nord, Fornells a l'est, Sant Dalmaç a l'oest i Riudellots al sud.

Aiguaviva consta d'un nucli urbà en creixement i diversos veïnats. Dins del nucli urbà cal distingir la part antiga, amb un petit nombre de cases que encerclen la plaça Constitucional, on trobem l'Ajuntament i l'església, i la part nova, formada per nous habitatges unifamiliars. D'uns anys ençà Aiguaviva es va transformant a un ritme força accelerat gràcies a la instal·lació d'un bon nombre d'indústries als polígons industrials del municipi.

Com arribar a Aiguaviva:



A l'Ajuntament d'Aiguaviva, i en concret des de l'Alcaldia, és té una consciència molt important pels temes ambientals, sobretot pel que fa a l'estalvi energètic i la reducció i eliminació de residus.

Cal tenir en consideració també, que Aiguaviva és un municipi rural molt afectat per grans infraestructures, TAV, AP.7, N-II, gasoductes, Aeroport,... fet que obliga a posar especial atenció a la preservació de l'entorn natural i a prioritzar la sensibilització en matèria ambiental.

Per això, des de l'Ajuntament, juntament amb tota la població, s'està lluitant perquè es faci un planejament més acurat d'aquestes infraestructures i així no afectar tant el territori, el paisatge, els ecosistemes i medi ambient en general del nostre municipi.

Atès que, tant l'Ajuntament com la població d'Aiguaviva té una consciència ambiental tan marcada, es va decidir implantar un sistema de gestió ambiental a les instal·lacions de l'Ajuntament i activitats que s'hi gestionen relacionades amb el medi ambient per millorar les condicions ambientals del terme municipal, incidir en l'educació ambiental i millorar les condicions de vida dels veïns.

2 El Sistema de Gestió Ambiental

2.1 Presentació del sistema

El sistema de gestió ambiental EMAS és un sistema voluntari, i l'Ajuntament d'Aiguaviva va decidir implantar-lo per assegurar la protecció activa del Medi Ambient en tots els processos de la seva gestió. L'Ajuntament d'Aiguaviva, Alcalde, regidors i tot el personal hem adquirit un compromís per vetllar pel nostre entorn i naturalesa i per reduir al màxim l'impacte sobre el medi ambient derivat de les nostres activitats i de les actuacions sobre les quals podem incidir.

Així mateix, la voluntat d'implantar un sistema de gestió ambiental a les instal·lacions municipals vol servir d'exemple per a tots els habitants del municipi, i donar consciència ambiental a d'altres administracions per tal que també adoptin normes i pràctiques de gestió ambiental.

A partir de l'avaluació ambiental elaborada a l'inici del nostre projecte, el sistema implantat es centra bàsicament en la identificació i avaluació dels aspectes ambientals més significatius als efectes d'establir uns objectius per a la millora contínua del nostre comportament ambiental, així com l'establiment d'un programa de formació continuada al personal municipal, alumnes de l'escola i població en general.

Tot i així, amb aquests tres anys que portem dins el sistema aquest ha evolucionat i s'ha decantat per impulsar noves iniciatives ambientals a nivell de tot el municipi aplicant criteris ambientals a tots els serveis que dona l'ajuntament. Per aquest motiu, durant el 2009 hem ampliat l'abast del sistema implantat incloent també la gestió que l'Ajuntament realitza dels polígons industrials.

Anualment fem una revisió del nostre comportament ambiental i establim les actuacions a desenvolupar durant l'exercici següent.

2.2 Normes de referència

El Sistema de Gestió Ambiental implantat a l'Ajuntament d'Aiguaviva s'ha desenvolupat en base a la següent normativa de referència:

- Reglament CE nº 1221/2009 del Parlament Europeu i del Consell, publicat al DOUE el 22 de desembre de 2009, relatiu a la participació voluntària d'organitzacions en un sistema comunitari de gestió i auditoria mediambientals (EMAS), i per el que es deroguen el Reglament CE 761/2001 i les Decisions 2001/681/CE i 2006/193/CE de la Comissió.

2.3 Abast

El Sistema de Gestió Ambiental abasta les instal·lacions municipals de l'Ajuntament d'Aiguaviva i l'àrea de gestió ambiental del municipi i el CEIP Vilademany amb les seves activitats formatives.

2.4 Gestió, activitats i funcionament dels diferents actors del SGA

Ajuntament d'Aiguaviva



Pl. Constitucional, 1
17181 – AIGUAVIVA (GIRONA)

972 23 50 07

<http://www.aiguaviva.info/>
administrativa@aiguaviva.info

Com a organisme gestor del municipi, té per objecte la prestació de serveis als ciutadans d'Aiguaviva a través de la gestió dels recursos públics: neteja viària, gestió dels residus conjuntament amb el Consell Comarcal del Gironès, organització actes culturals i lúdics i campanyes de sensibilització, concessió d'ajuts a famílies, suport a les entitats del municipi, manteniment de camins, manteniment i gestió dels edificis públics, manteniment de zones verdes, gestió de polígons industrials, redacció de butlletins i informació a la web municipal...

El municipi d'Aiguaviva és petit, amb 719 habitants a finals 2009, fet que fa que la gestió municipal, a nivell tècnic i polític, sigui poc jerarquitzada i molt propera a la població.

Com a activitats de gestió municipal s'han tingut en compte les activitats relacionades amb el medi ambient coordinades i gestionades des de l'Ajuntament, així com els serveis subcontractats externament, bé directament o a través de convenis:

- Recollida selectiva:
 - Recollida selectiva de paper/cartró, envasos i vidre en àrees d'aportació
 - Recollida selectiva de la fracció orgànica
 - Recollida d'olis usats domèstics
 - Gestió de vehicles fora d'ús
 - Recollida de poda i restes de jardineria
 - Recollida de trastos vells
- Neteja viària

- Recollida i tractament de rebuig
- Estudis, actuacions i campanyes de sensibilització ambiental a la ciutadania
- Gestió d'aigües potables i aigües residuals
- Gestió dels polígons industrials
- Altres
 - Desratització
 - Servei d'assessorament de compostatge casolà
 - Suport instal·lació energies renovables habitatges particulars (ex: modificació NNSS per instal·lació plaques solars)
 - Estudi de mobilitat Aiguaviva 2007

CEIP Vilademany



Carrer Escoles
17181 – AIGUAVIVA (GIRONA)

972232489

<http://www.xtec.net/ceipvilademany/>
ceipvilademany@xtec.cat

Escola rural que imparteix ensenyament des de P3 a 6è. El CEIP Vilademany és escola verda i pel centre és molt important l'educació ambiental dels seus alumnes. En aquest sentit, en el marc del Programa Escoles Verdes, les activitats docents es desenvolupen amb el rerafons de sensibilització ambiental i es duen a terme diversos tallers que donen consciència als alumnes de la importància de respectar el medi ambient.

Les activitats formatives del CEIP es consideren tenint en compte que responen també al programa Escoles Verdes al qual està adherit el centre.

Polígons

Al terme municipal d'Aiguaviva hi ha 6 polígons que agrupen un centenar d'empreses. Cal esmentar però, que la meitat dels polígons estan projectats (Can Geroni) o en procés d'urbanització (Rajoleríes i Can Garrofa). Així doncs el polígons consolidats són Mas Aliu, Casa Nova i Bellsolà.

2.5 Política ambiental

La Direcció (l'Alcaldia de l'Ajuntament d'Aiguaviva, juntament amb la Direcció del CEIP Vilademany) ha definit la Política Ambiental de l'organització, que inclou el compromís de complir i millorar contínuament Sistema de Gestió Ambiental, i constitueix el marc de referència per establir els objectius i fites en matèria ambiental.

"POLÍTICA AMBIENTAL DE L'AJUNTAMENT D'AIGUAVIVA I EL CEIP VILADEMANY"

L'Ajuntament d'Aiguaviva, amb la intenció de desenvolupar les seves activitats de manera responsable amb el medi natural, i com a membre signant de la carta d'Aalborg, PALS o Agenda 21, i per tal de garantir a l'entitat un desenvolupament sostenible, la prevenció de la contaminació i el respecte pel medi ambient; el batlle, regidors i tot el personal municipal i els col·laboradors de l'Ajuntament, assumeixen els següents compromisos:

1. Complir i fer complir, en la mesura de les competències que per Llei són assumides per aquest Ajuntament, la normativa mediambiental, així com el que l'Ajuntament subscriu voluntàriament, treballant per arribar als cims més alts de protecció ambiental.
2. Integrar la política ambiental en l'estratègia de gestió del municipi, tenint sempre present les condicions ambientals a l'hora de planificar i prendre decisions en totes les activitats i els serveis que es presten, així com l'adopció de mesures de prevenció de la contaminació, especialment en casos d'incidents o accidents.
3. Preservar l'entorn municipal i compatibilitzar la nostra missió de garantir un servei d'alta qualitat i el desenvolupament econòmic del municipi, amb la premissa bàsica de la preservació del medi ambient i els recursos naturals, en un procés de millora contínua.
4. Establir programes de sensibilització social per difondre el valor i la necessitat de protecció del medi ambient en el municipi.
5. Involucrar-hi les empreses que treballen per l'Ajuntament, perquè adoptin en les seves operacions mesures ambientals equivalents a les nostres, considerant la variable ambiental amb referència per a la contractació i renovació de serveis.
6. Promoure la millora ambiental i les activitats sostenibles; col·laborar amb les organitzacions governamentals interessades; i prestar especial atenció a les empreses ubicades en el municipi, als nostres veïns i visitants.

Pel compliment d'aquests compromisos, es fa especial èmfasi en la gestió ambiental referent a:

- la gestió dels polígons industrials del municipi, pel que fa a:

- 1) La difusió i sensibilització en matèria ambiental a les empreses presents en els polígons.
- 2) Control del compliment dels requeriments legals per part de les empreses
- 3) Minimització dels impactes ambientals derivats de la gestió dels polígons.

- la gestió del CEIP Vilademany, en l'àmbit de les seves actuacions educatives, i com a integrant de la xarxa d'escoles verdes, i seguint les directrius fixades en el marc d'aquesta filosofia, es compromet a:

- 1) Adoptar criteris de gestió ambiental en el desenvolupament de les activitats formatives escolars.
- 2) Dur a terme les actuacions previstes en el programa d'acció del projecte Escoles Verdes.
- 3) Col·laborar i mantenir comunicació fluida amb els responsables municipals per a una gestió sostenible de les instal·lacions escolars.

Les actuacions adoptades per l'Ajuntament seran dinàmiques, es revisaran periòdicament, es comunicaran a tot el personal i es posaran a disposició del públic en general.

Aiguaviva, 17 de juliol de 2009

L'Alcalde,
Joaquim Mateu i Bosch

La Direcció del CEIP Vilademany,
Xènia Torras i Piella

2.5 Aspectes ambientals significatius

Els aspectes ambientals s'han organitzat en base a 8 vectors ambientals (consum de matèries primeres, consum d'aigua, generació d'aigües residuals, consum d'energia, generació d'emissions atmosfèriques, generació de sorolls, generació de residus i preservació de l'entorn) i per cadascuna de les instal·lacions o sectors s'han identificat:

- Municipi: 33 aspectes ambientals
- Ajuntament: 29 aspectes ambientals
- Escola: 31 aspectes ambientals

En base als aspectes ambientals identificats i avaluats s'estableix el sistema de gestió ambiental, especialment per aquells aspectes ambientals que resulten significatius. Per avaluar-los s'han utilitzat 3 criteris (magnitud, severitat i factor de gestió) que multiplicats ens donen un valor de significació que indica si un aspecte ambiental és significatiu.

Els aspectes ambientals que han resultat ser significatius durant el 2009 són 6 per l'Ajuntament, 8 per al municipi, 4 per a l'escola.

MUNICIPI	<p>✗ Consum de pintures i dissolvents</p> <p>Hi ha un elevat consum d'aquests productes com a material principal del servei de manteniment (pintura mobiliari urbana, pintura senyalització viària horitzontal,...).</p>	Esgotament de recursos
	<p>✗ Consum d'herbicides</p> <p>Significatiu per la seva perillositat, tot i que durant aquest any hem actuat introduint sistemes de control biològics.</p>	Esgotament de recursos
	<p>✗ Consum de quitrà</p> <p>De moment no hi ha alternativa de compra més ecològica. S'intentarà trobar una alternativa dins el programa de compres verdes que organitza el CILMA.</p>	Esgotament de recursos
	<p>✗ Consum i residus interns d'envasos especials</p> <p>Són procedents del servei de manteniment. Es fa una bona gestió dels residus, es porten a la deixalleria municipal.</p>	Esgotament de recursos
	<p>✗ Residus municipals</p> <p>Durant l'any 2009 s'ha comprovat una millora ja que cada habitant ha generat menys deixalles al dia que l'any anterior. No obstant, s'ha d'esmentar que la quantitat de rebuig a l'abocador de Solius ha estat un 2% més elevat que l'any 2008. Pel que fa a la recollida selectiva intentarem fer més incidència mitjançant una altra campanya de SENSIBILITZACIÓ, ja que malgrat que pràcticament tothom ja té instaurada a casa seva la recollida selectiva i no s'observa variació en les recollides.</p>	Contaminació del sòl i aigües
	<p>✗ Emissions sonores</p> <p>Per la contaminació acústica que genera l'aeroport Girona-Costa Brava.</p>	Contaminació acústica
	<p>✗ Aigües residuals</p> <p>Per l'abocament directe a la llera fluvial del Güell de les aigües residuals domèstiques.</p>	Contaminació del sòl i aigües
	<p>✗ Residus vegetals</p> <p>Procedents del manteniment d'espais verds. Tot i que se'n generen grans quantitats s'intenta fer-ne una correcta valorització. Enguany s'ha incorporat un compostador gran per tal de transformar part d'aquestes restes vegetals (que es trituren i s'hi afegeix les restes del restaurant del polivalent) com a fracció orgànica i els resultats han estat molt favorables.</p>	Contaminació del sòl i aigües

AJUNTAMENT	x Consum de Paper	Esgotament de recursos
	<p>Malgrat que les gestions via telemàtica augmenten dia a dia, el paper continua essent bàsic en el funcionament de l'activitat administrativa, i la quantitat consumida és elevada i proporcional al número de treballadors.</p> <p>Cal dir que actualment s'utilitza paper reciclat 100%. En alguns casos no s'utilitza paper reciclat sinó paper normal ecològic que és més blanc, però el proper any es pretén canviar-lo per paper reciclat en un 80% que és d'una tonalitat més blanca que el reciclat 100% i així l'Ajuntament sempre utilitzarà paper reciclat.</p>	
	x Consum de tòners	Esgotament de recursos
	<p>Som conscients de la naturalesa perillosa d'aquest producte i s'han adquirit 8 tòners de llarga durada, fet que ha fet disminuir el consum de tòners a 0,625 tòners per màquina a l'any.</p>	
	x Consum d'energia elèctrica a l'Ajuntament	Esgotament de recursos
	<p>Degut a l'ampliació dels espais i de les hores de treball el consum d'energia elèctrica a l'edifici de l'ajuntament ha augmentat.</p> <p>Hem d'esmentar que encara queden els espais de l'entresol per climatitzar, on actualment s'utilitzen estufes elèctriques.</p>	
	x Consum de carburants	Esgotament de recursos
<p>Continua un augment en el consum de carburants dels vehicles municipals.</p>		
x Residus interns de P/C	Contaminació del sòl i aigües	
<p>Conseqüència de l'elevat consum.</p>		
x Residus de piles, fluorescents i bombetes	Contaminació del sòl i aigües	
<p>No es considera necessària la quantificació, però degut a la seva perillositat se'n fa una bona gestió portant els residus a la deixalleria municipal.</p>		

ESCOLA	x Consum de paper /cartó	Esgotament de recursos
	<p>Tot i utilitzar paper reciclat i la imminent implantació del projecte HEURA –subministrament per part d'Educació de les infraestructures de cablatge estructural i wifi a tots els centre educatius que en un futur han de servir per a l'activitat docent del centre-, el paper i derivats continua essent la matèria primera més utilitzada a l'escola.</p>	
	x Residus interns	Contaminació del sòl i aigües
	<p>Es continuarà realitzant un control per reduir-ne la quantitat així com fer-ne sempre una bona gestió.</p>	
	x Bombetes i fluorescents	Esgotament de recursos
<p>Degut a la gran quantitat que hi ha per il·luminar les dependències, tot i així l'escola d'Aiguaviva està dissenyada per aprofitar la llum natural.</p>		
x Productes de neteja	Esgotament de recursos	
<p>Degut a que la neteja a l'escola i la cuina escolar és fa diàriament i a la severitat dels productes que se solen utilitzar per a la neteja es comprovarà el tipus de productes que s'utilitzen normalment.</p>		

SITUACIONS D'EMERGÈNCIA

- ! **Vessaments accidentals durant els treballs de manteniment a l'exterior**
- ! **Vessaments accidentals de gas-oil per trencament o fuga d'algun dipòsit**

! Escapament accidental de gas natural o altre combustible volàtil

2.6 Avaluació del compliment dels objectius

2.6.1 Ajuntament

OBJECTIU 1	Reducció del consum d'energia elèctrica en un 3%	No s'ha aconseguit	
ACTUACIONS		ESTAT	
Redistribució dels espais que configuren l'Ajuntament d'Aiguaviva per millorar-ne la climatització		Assolit	
Informar a tot el personal de la necessitat d'apagar tots els aparells elèctrics en finalitzar la jornada		Assolit	
OBSERVACIONS			
<ul style="list-style-type: none"> ▪ Un cop instal·lat el nou sistema de climatització que escalfa i refreda la majoria de les dependències mitjançant conductes i splits s'ha aconseguit augmentar el confort del personal i pràcticament s'ha eliminat l'ús d'estufes elèctriques. ▪ Degut a diverses variables com les temperatures mínimes de l'hivern, els espais i el número d'hores de funcionament fa molt difícil poder valorar si hi ha hagut alguna disminució en el consum, pel que s'ha calculat el consum segons el m² a escalfar, amb els resultats següents: 			
Any	m ² espais de treball	Consum	Consum/ m ²
2005	205,20	25200	122,81kWh/ m ²
2006	205,20	26761	130,41kWh/ m ²
2007	226,26	28019	123,84kWh/ m ²
2008	226,26	29234	129,21kWh/ m ²
2009	226,26	37483	165,56kWh/ m ²
<ul style="list-style-type: none"> ▪ Amb la instal·lació de les plaques fotovoltaïques a l'edifici polivalent "La Torrentera" s'ha generat una mitja de 732 Kwh d'energia mensual. ▪ El sistema de climatització geotèrmica al centre polivalent ja funciona correctament. 			

OBJECTIU 2	Disminució del consum de tòners i tintes d'impressió a l'Ajuntament en un 5%. Disminució del consum de paper en un 5%	No s'ha aconseguit
ACTUACIONS Unificar les circulars informatives enviades a la ciutadania en un sol document. Distribuir notes d'avís a les diferents àrees de l'Ajuntament per fomentar un ús responsable del paper i la seva reutilització i instal·lar punts de paper per reutilitzar. Recordar a tot el personal intern la importància de repassar bé els documents elaborats per l'Ajuntament abans de fer còpies per distribuir (per evitar que hi hagi errors i calgui repetir les impressions) Suprimir el fotocopiats innecessari de documents originals (al registre d'entrada, per ús intern,...). Comunicar-ho al personal mitjançant una reunió. Controlar que el personal de neteja dipositi els residus recollits selectivament als contenidors exteriors adequats Continuar intentant augmentar les gestions via Internet sempre que sigui possible	ESTAT Es continua realitzant Assolit Assolit Assolit S'efectua correctament S'intenta augmentar dia a dia	
OBSERVACIONS <p>Tot i seguir amb les actuacions proposades durant el 2007 <u>continua havent augment del consum respecte l'any anterior</u>. Aquest augment és conseqüència de l'augment del volum de treball de l'ajuntament així com també de l'augment de personal. Atès que és molt difícil calcular l'augment i disminució de la quantitat de paper consumit, sí que s'han realitzat uns càlculs (amb les dades recollides entre el 2007 i el 2009) del paper utilitzat per cada treballador de l'ajuntament (8) durant un mes essent la quantitat amb unitats de paper utilitzades de 963 up/treballador/mes. Per tant al cap de l'any l'ajuntament utilitzar 92.448 unitats de fulls de paper, o dit d'una altra manera, 253 fulls cada dia. Tot i així, si d'aquesta quantitat descontem els fulls que s'utilitzen per enviar circulars informatives als ciutadans, amb una mitja de 15.000 unitats per any, ens sortirà que cada treballador de l'ajuntament utilitza al dia 27 fulls de paper/dia.</p> <ul style="list-style-type: none"> ▪ Es continua intentant augmentar les gestions via Internet sempre que sigui possible. La Plataforma EACAT entre els ens locals i la generalitat de Catalunya ajuda molt a aconseguir aquesta proposta. ▪ S'ha disminuït la severitat ja que actualment s'utilitza paper reciclat 100%. Tot i així, com que en alguns casos, s'utilitza paper normal ecològic, de color més blanc, pel proper anys es pretén canviar-lo per un papaer recilat en un 80% que és d'una tonalitat més blanca que el reciclat 100%, així el papaer utilitzat per l'ajuntament sempre serà reciclat. 		

OBJECTIU 3	Sensibilització de la ciutadania per un bon comportament ambiental	Aconseguit
ACTUACIONS Instaurar la recollida d'olis usats domèstics Durant les campanyes de sequera, conscienciar la població per l'estalvi d'aigua potable (xerrades, bans, ...) Continuar amb les campanyes de sensibilització a la població a través dels mitjans de comunicació municipals (revista, pàgina web,...) Continuar amb la campanya de compostatge casolà (fer punts de matèria seca amb restes biotrituradora municipal) Fomentar les bones pràctiques ambientals entre l'alumnat en el marc del Programa Escoles Verdes per sensibilitzar-lo en temes ambientals		ESTAT Instaurat - Es realitza Instaurat Assolit
OBSERVACIONS <ul style="list-style-type: none"> ▪ Són contínues les campanyes de sensibilització pels ciutadans així com les campanyes per a les noves instauracions de recollida de residus que es fan des de l'ajuntament amb el suport del Consell Comarcal del Gironès. ▪ Aquest any s'ha incidit en les campanyes per captar compostaires i per fomentar la recollida de la FORM. S'ha instaurat la recollida d'olis vegetals usats però encara no es tenen dades per fer-ne una valoració. ▪ També s'han fet campanyes institucionals, juntament amb el Consell Comarcal del Gironès, amb la col.laboració dels comerços del poble, com per exemple la de sensibilitzar al comprador per reduir el consum d'envasos ("TRIEM MENYS ENVASOS") i la de lliurament de bosses compostables als comerços dins la campanya ("CATALUNYA LLIURE DE BOSSES"). ▪ A cada número de la revista municipal apareix un article relacionat amb el medi ambient així com campanyes institucionals d'aquest caire. ▪ Ara es pretén incidir en la sensibilització i informació dirigida als empresaris i/o treballadors dels polígons industrials. 		

OBJECTIU 4	Reduir la contaminació acústica un 90 %	No aconseguit
ACTUACIONS		ESTAT
Demandar als organismes corresponents la instal·lació de pantalles acústiques en la construcció d'infraestructures del municipi.		Es realitzen gestions
Requerir i assegurar-se que l'empresa Bellsolà dur a terme les actuacions correctores necessàries per la reducció de la contaminació acústica produïda per la seva activitat.		Pendent
Adquirir un sonòmetre per tal de poder iniciar controls periòdics en determinades zones del municipi a partir de 2010		Adquirit
OBSERVACIONS		
<ul style="list-style-type: none"> ▪ Tot i que aquest objectiu és un dels més faraònics, aquest ajuntament procura demanar als organismes corresponents que adoptin les mesures correctores adients per reduir l'impacte acústic que puguin ocasionar les infraestructures que travessen tot el municipi. Per exemple, durant el període de presentació d'al·legacions als projectes de construcció i/o modificació de carreteres, autopista, aeroport,...en el punt on més consideracions o al·legacions fa aquesta Corporació és en el tema de sorolls, pasos de fauna i connectors biològics. ▪ S'ha pogut comprovar com a les obres de construcció del LAV i d'ampliació de la nacional II s'han adoptat algunes mesures correctores per reduir els sorolls demandades per aquesta corporació. 		

OBJECTIU 5	Reduir l'impacte ambiental que generen les zones industrials	Aconseguit
ACTUACIONS		ESTAT
Estudi per la implantació de l'EMAS a la zona industrial		Realitzat
Adequació dels punts verds del municipi, instal·lant franges integradores amb l'entorn.		Es fa manteniment
Obres de millora de l'enllumenat públic municipal d'Aiguaviva per aconseguir estalvi energètic i reduir la contaminació llumínica		Realitzat a totes les zones
OBSERVACIONS		
<ul style="list-style-type: none"> ▪ S'ha iniciat la implantació del SGA a les zones industrials del municipi. A l'informe inicial d'avaluació ambiental es destaca la importància de la implicació de les empreses presents en els polígons, ja que sinó no es podran recollir la majoria de dades necessàries per avaluar i determinar quines millores s'han de dur a terme. I pel que fa als serveis que s'executen des de l'ajuntament, és important disposar d'un control dels aspectes ambientals derivats dels mateixos per donar exemple als empresaris. Així doncs, es considera necessària la creació d'una comissió integrada pels diferents agents implicats en la gestió del polígon, que permeti la posada en comú de problemàtiques i millores a realitzar. 		

OBJECTIU 6	Protecció i recuperació d'espais naturals	No aconseguit
ACTUACIONS Redacció de la proposta de Projecte Life per la recuperació dels aiguamolls del Volcà de la Crosa i la seva fauna autòctona Implantació de l'anella verda del municipi Recuperació i/o construcció dels camins peatonals al llarg de les lleres fluvials Adequació de la pedrera "Font Ballarga" de la zona del volcà de la Crosa, com a recurs geocultural que permeti les visites de la població i la realització d'activitats educatives. Fer gestions amb l'Agència Catalana de l'Aigua per tal que solucioni ràpid els abocaments d'aigües residuals domèstiques a la llera del riu Güell.		ESTAT Pendent En tràmit En tràmit Realitzat (manca realitzar manteniment) Pendent
OBSERVACIONS <ul style="list-style-type: none"> ▪ Tot i que l'intenció de l'equip de govern era iniciar durant el 2009 tota una sèrie de projectes de gran importància pel municipi, la implantació de l'anella verda i la recuperació i/o construcció de camins peatonals al llarg de les lleres fluvials, degut a la crisi econòmica en la que estem immersos, aquests s'han demorat. Tot i així s'aniran realitzant de mica en mica tots aquests projectes que estan inclosos dins el pla d'accions que s'ha plantejat amb l'aprovació del PALS. ▪ Pel que fa a trobar una solució per millorar els decantadors instal·lats al riu Güell per l'abocament d'aigües residuals domèstiques des d'aquest ajuntament, que ha de realitzar l'ACA, està inclosa dins el Programa del PSARU. 		

OBJECTIU 7	Implantar la compra verda de tal manera que el total de compres verdes siguin un 10% de la compra total	No aconseguit
ACTUACIONS		ESTAT
Implantar sempre que es pugui la compra verda		S'Intenta
OBSERVACIONS		
<ul style="list-style-type: none"> ▪ Costa d'implantar, però de mica en mica, personal i polítics anem instaurant hàbits i coneixements respecte aquest tema, amb l'ajuda de la informació i assessorament del Consell d'Iniciatives locals per al Medi ambient de les comarques gironines. ▪ Des de secretaria, a través de la pàgina web del CILMA, també s'ha trobat un document interessant (Manual Procura+) que és una guia de compra pública sostenible de fàcil aplicació, on apareixen consells pràctics de com incloure criteris ambientals en la contractació pública d'acord amb les regulacions existents. <p>Aquest ajuntament està adherit a la Xarxa Compra Reciclat de l'Agència de Residus de Catalunya.</p>		

OBJECTIU 8	Reduir el consum de carburants en els vehicles municipals	No aconseguit
ACTUACIONS		ESTAT
Formar a tots els treballadors de l'àrea de manteniment amb el curs de Conducció ecològica		A l'espera de cursos s'han entregat recomanacions a seguir
OBSERVACIONS		
<ul style="list-style-type: none"> ▪ És clar un augment dels espais i zones a mantenir del municipi, per la qual cosa fa augmentar l'utilització dels 2 vehicles municipals per part de la brigada de jardineria i manteniment. ▪ Aquest ajuntament va sol·licitar el 2009 una subvenció a la Generalitat de Catalunya per l'adquisició d'un vehicle polivalent i multifuncional la qual ens va ser denegada. A principis del 2010 es tornarà a sol·licitar una subvenció per a l'adquisició d'aquest tipus de vehicle. ▪ S'ha entregat un manual de conducció ecològica a tot el personal de l'ajuntament. Aquest mateix manual es va publicar a la revista Tirinculis que es fa arribar a tots els habitatges de la població i empreses i comerços de la zona industrial. 		

2.6.2 Escola

Els objectius plantejats per aquest curs han estat elaborats a partir del Pla d'Actuació d'Escoles Verdes programat pels cursos 2008-2011.

OBJECTIU 1	Alimentació al menjador escolar i al pati	REALITZAT
ACTUACIONS Conscienciar als nens i nenes de la importància d'una alimentació sana i millorar l'hàbit de menjar fruita Es crea el "responsable de la fruita" que recull les dades dels nens que duent fruita els dies establerts, en fa el recompte i observa quina és la fruita més menjada del mes i es publiquen les dades al Plafó Verd.		ESTAT Es realitza durant el curs i té molt bona acollida
OBSERVACIONS <ul style="list-style-type: none"> S'han establert dos dies de fruita a la setmana (dilluns i dimecres) sempre coordinat amb el menú del menjador escolar, de tal manera que, essent els dilluns i els dimecres els dies que no hi havia fruita per postres, d'aquesta manera s'assegurava una ingestió de fruita segura al dia. 		

OBJECTIU 2	La dinamització del plafó verd	REALITZAT
ACTUACIONS Participació dels alumnes de cada curs com a responsables de la dinamització del "Plafó verd"		ESTAT Es realitza durant el curs
OBSERVACIONS <ul style="list-style-type: none"> Cada mes un curs ha estat el responsable de dinamitzar aquest plafó, tot pensant-hi un treball dut a terme pels alumnes, en el qual parlava sobre la fruita més menjada durant aquell mes. S'han elaborat receptes amb aquesta fruita. També s'ha fet una fitxa tècnica anotant les propietats i curiositats de la fruita treballada. En algunes ocasions els responsables d'escoles verdes s'han trobat per comentar el què s'ha pensat i així fer arribar la informació a les seves classes. 		

OBJECTIU 3	Reducció paper. Recollida selectiva	REALITAT
ACTUACIONS Realització de recollida selectiva i una formació per un bona gestió de residus mitjançant la col.locació d'una petita "illa ecològica" al pati Reutilització de paper per reduir-ne el consum		ESTAT Es realitza durant el curs
OBSERVACIONS <ul style="list-style-type: none"> ▪ La instal.lació de l'illa ecològica "suport amb diferents contenidors de recollida selectiva" ha sigut molt útil per motiva a l'alumnat per fer una bona gestió dels residus. ▪ Durant aquest curs s'ha continuat amb la tasca de recollida i pes del paper per part dels capitans/es verds/es de cada grup de classe. Setmanalment, s'ha fet aquesta recollida, tot pesant el paper acumulat i anotant el resultat en una graella situada al plafó ferd. Seguidament, s'anava a llençar al contenidor blau més proper. ▪ S'han repartit unes "safates verdes" per totes les classes, per tal de reutilitzar el paper per les dues cares. S'ha aprofitat paper contínu d'impresora que ja no utilitzava l'ajuntament. 		

OBJECTIU 4	Mobilitat sostenible	REALITZAT
ACTUACIONS Realització un matí sobre rodes per motivar l'ús de la bicicleta com a mitja sostenible per anar a l'escola		ESTAT Es realitza una vegada durant cada curs
OBSERVACIONS: Els petits i els que no tenien prou destressa per anar amb bicicleta fins al poble veí d'Estanyol, es van quedar a la pista on van fer un circuit per practicar amb skateboard, patinets, bicicletes de quatre rodes... Pensem que és una activitat divertida i que pot ajudar a motiva als i les alumnes i les seves famílies a fer ús de la bicicleta per trajectes curts.		

OBJECTIU 5	Reducció del consum d'energia electrica un 5%	REALITZAT
ACTUACIONS		ESTAT
<p>Informar a tot el personal de la necessitat d'apagar tots els aparells elèctrics en finalitzar la jornada</p> <p>Seguir amb les actuacions proposades anteriorment i conitnuar amb la sensibilització dels alumnes de l'escola</p>		<p>Assolit</p> <p>Assolit</p>
<p>OBSERVACIONS: Cal remarcar que a l'edifici de l'escola durant el curs 07-08 va disminuir el consum d'energia elèctrica un 7,5%. El curs següent, malgrat que es segueixen les actuacions proposades i es continua amb la sensibilització dels alumnes, el consum d'energia elèctrica va augmentar un 20%, degut segurament al fet de la posada en funcionament de nou de la Cuina Escolar (forn elèctric, microones, pelapatates, congelador,...). Amb les dades recollides durant el 2009 es pot observar una disminució, tot i el funcionament de la cuina i l'augment de zones de treball, d'un 7,68% de consum d'energia elèctrica.</p>		

OBJECTIU 6	Introducció de l'Educació ambiental en el dia a dia de la tasca docent. L'Educació ambiental al nostre entorn	REALIZAT
ACTUACIONS		ESTAT
<p>Creació del Comitè ambiental format per un alumne/a Representant de cada cicle, un membre de la Comissió d'Escoles Verdes, un representant de l'Ajuntament i la Directora del Centre.</p> <p>Assamblea anual Escola Verda</p> <p>Trobades Comitès escoles verdes anual</p>		<p>S'han realitzat dues reunions durant el curs .</p> <p>Se n'han realitzat dues durant aquest curs.</p> <p>Es duu a terme un cop durant el curs. Enguany es va celebrar a Sarrià de Ter</p>
OBSERVACIONS		
<ul style="list-style-type: none"> ▪ Les tasques del Comitè ambiental s'han focalitzat en analitzar el context medioambiental de l'escola, detectant-ne possibles problemes i fent propostes de millora. Durant les trobades s'elaborava el material per les xerrades que els alumnes del Comitè donaven a tota l'escola per tal de conscienciar a tots els alumnes, fins i tot els de cicle infantil, de les activitats mediambientals que es duen a terme a l'escola. ▪ Durant el curs també s'han realitzat dues assemblees d'Escola Verda on s'han reunit tots els alumnes i mestres de l'escola. Durant una d'aquestes reunions es van escollir noves iniciatives per realitzar, recollides d'entre les experiències dutes a terme per altres escoles i que van donar a conèixer els alumnes que havien assistit a la reunió anual d'Escoles verdes. Es valora el fet que aquestes reunions han estat molt enriquidores ▪ Es valora molt positivament la participació a la trobada anual d'Escoles Verdes ja que es donen a conèixer les iniciatives i es comparteixen i intercanvien experiències. Durant aquest curs escolar, també s'han anat penjant a la pàgina web de l'escola algunes actuacions realitzades a la nostra escola per tal de donar-les a conèixer i poder compartir aquestes experiències amb els famílies i altres centres. 		

OBJECTIU 7	Embolcalls ECOLÒGICS	REALITZAT
ACTUACIONS Incidir amb la utilització d'embolcalls ecològics per evitar l'utilització de paper de plata		ESTAT S'ha repartit un embolcall reutilitzable als Alumnes d'Educació infantil
OBSERVACIONS: Aquest curs l'empresa BIMBO ens ha regalat un embolcall reutilitzable per als i les alumnes d'Educació Infantil, i fa dos anys el Consell Comarcal en va regalar un pels alumnes de primària. Hem comprovat que aquest és molt utilitzat i que les famílies el veuen com a quelcom útil. És un hàbit bastant adquirit a nivell de famílies-escola.		

OBJECTIU 8	Dinamització de l'hort, el jardí i l'aula de ciències	REALITZAT
ACTUACIONS Projecte de l'hort escolar		ESTAT Dinamització durant les classes de medi social i medi natural
OBSERVACIONS: Durant aquest curs, un mestre s'ha responsabilitzat de dinamitzar l'hort, el jardí i l'Aula de Ciències. Els alumnes han pogut disposar de dos mestres a l'aula per tal de fer grups i poder realitzar activitats a l'hort, el jardí i experiments relacionats amb el medi i la ciència. Dins el treball de l'hort, els alumnes han pogut, fins i tot, emportar-se a casa aliments produïts a l'hort escolar. Valorem molt positivament que hi hagi hagut la figura d'aquest mestre responsable per tal de dinamitzar el projecte.		

OBJECTIU 9	Descoberta de l'entorn	REALITZAT
ACTUACIONS Descoberta del nostre entorn proper		ESTAT Diverses sortides per l'entorn de l'escola durant el curs
OBSERVACIONS: S'han donat a conèixer espais naturals propers, fonts, camins, masos,...S'han fet sortides i s'han visitat diferents indrets. Els alumnes de cicle mitjà i superior van fer un taller per descobrir la fauna i la flora dels boscos del nostre entorn. La valoració és molt positiva, ja que els alumnes han participat i ha gaudit de les activitats proposades.		

VALORACIÓ GENERAL DEL TREBALL FET DURANT EL CURS:

Pensem que totes les actuacions (les ja consolidades, les de dinamització i les noves) han funcionat satisfactòriament i la valoració que en fem des de l'escola és molt positiva. Cal dir, però, que ens han quedat algunes iniciatives per portar a terme i que les hem deixat per al curs vinent (xerrada sobre alimentació...).



2.7 Comportament ambiental

Per tal d'avaluar el comportament ambiental de l'organització es porten els controls dels consums de recursos, generació de residus interns, així com dels serveis i activitats municipals relacionats o amb possible incidència sobre el medi ambient.

A continuació presentem la informació de la que disposem segons les dades recollides, referent als principals aspectes ambientals de la nostra organització.

a) Consum de matèries primeres

Eficiència en el consum de materials: El consum de materials no es considera significatiu dins l'abast del sistema de gestió ambiental. Al no tractar-se d'una activitat productiva, no disposem de matèries primeres significatives.

No obstant, disposem d'instruccions i manuals de compres ambientalment correctes des de l'Administració, que ens permeten comprar productes i materials amb el màxim respecte per el medi ambient (p.e. vehicles municipals, equips informàtics, material fungible per les oficines, material de manteniment, etc.)

Cal remarcar que portem a terme un control del consum de paper a les oficines municipals. Segons les dades recollides entre el 2007 i el 2009 s'han realitzat uns càlculs del paper utilitzat per cada treballador de l'ajuntament (8) durant un mes essent la quantitat amb unitats de paper utilitzades de 963 up/treballador/mes. Per tant al cap de l'any l'ajuntament utilitzar 92.448 unitats de fulls de paper.

b) Consum d'energia elèctrica

Edifici de l'Ajuntament

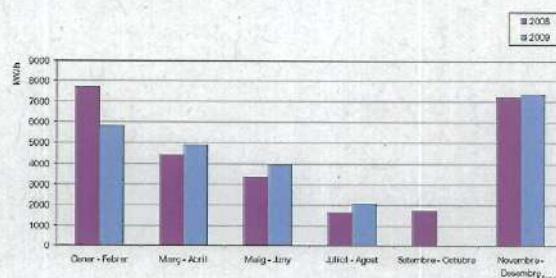
(4729,1 kWh/treballador el 2008)

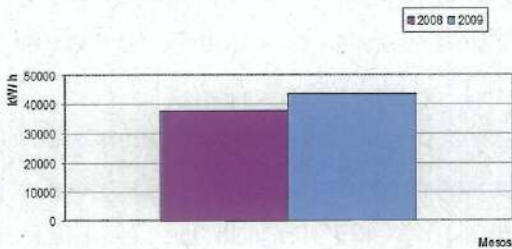
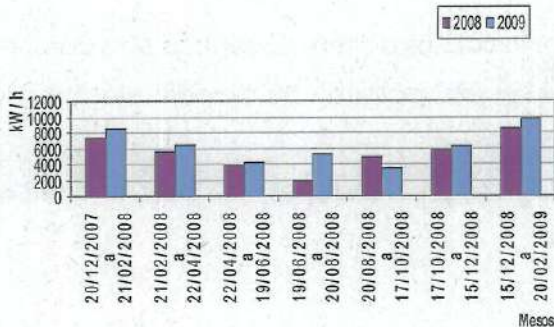
(5465,6 kWh/treballador el 2009)

CEIP Vilademany

(280,6 kWh/persona el 2008)

(260,0 kWh/ persona el 2009)





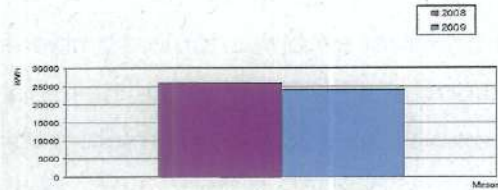
Ha augmentat el número d'espais a escalfar i alguns d'aquests encara s'ha de climatitzar mitjançant estufes elèctriques que durant les èpoques de més fred estan enceses tot el dia.

CONSUMS ANUALS ENERGIA ELECTRICA AJUNTAMENT (kWh)

2005	2006	2007	2008	2009
25200	26761	28019	29234	34048

Municipi

Pel que fa al consum de kWh d'energia elèctrica amb enllumenat públic d'Aiguaviva, durant el 2009 es van consumir un total de 229383 kWh. Si calculem aquest consum d'energia per cada habitant tenim que cada Aiguavivenc ha consumit 310 kWh d'energia elèctrica durant l'any 2009



Des de l'inici del control de consum d'energia elèctrica a l'edifici de l'escola s'ha observat una tendència a la disminució. L'any 2008 va patir un augment del consum degut a la nova instauració de la cuina escolar (electrodomèstics). Aquest 2009, tot i que continuava el funcionament de la cuina, ha tornat a disminuir el consum, degut, segurament, a l'alta consciència i motivació del professorat, personal i alumens del centre per aquesta qüestió.

CONSUMS ANUALS ENERGIA ELECTRICA ESCOLA (kWh)

2005	2006	2007	2008	2009
18109	23332	21605	26101	24096

Polígons

Els consums d'energia elèctrica dels enllumenats públics dels polígons, que es divideixen en 2 contractes diferents, han estat, pel 2009

Mas Aliu	69189 kWh
Casanova	47489 kWh

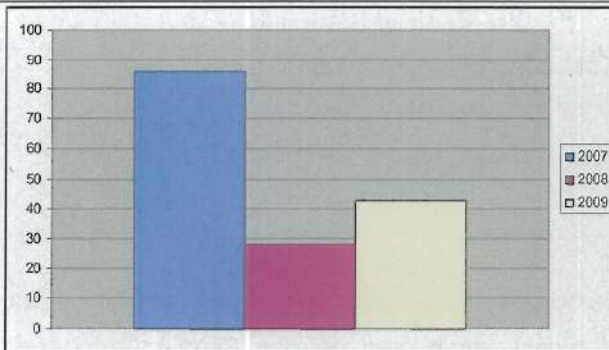
c) Consum d'aigua

Edifici de l'Ajuntament

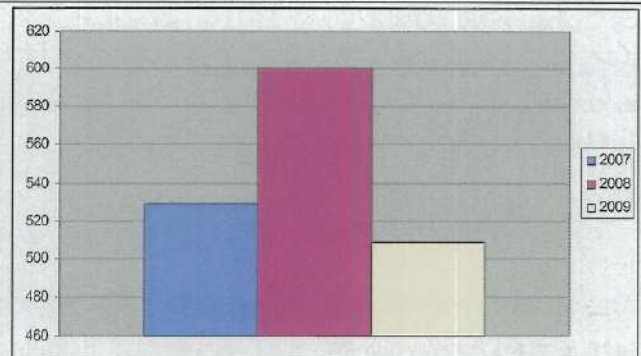
(3,5 m³/treballador el 2008)
(5,3 m³/treballador el 2009)

CEIP Vilademany

(6,5 m³/persona el 2008)
(5,5 m³/persona el 2009)



Només pot venir degut a que per alguna raó ha augmentat l'ús del bany, docns s'han instal·lat sistemes de reducció de descàrrega als waters i aixetes amb pulsador .



La posada en funcionament de la cuina de menjador escolar l'any 2008 va augmentar el consum. La disminució durant aquest any ha estat degut a l'alta consciència dels utilitzaris.

Municipi

CONSUM AIGUA POTABLE

Any	TOTAL	CONSUM (m³)	HABITANTS
2007	TOTAL	90329,70m³	
	DOMÈSTIC	31425,70m³	686
	INDUSTRIAL	58904,00m³	
2008	TOTAL	74499,19m³	
	DOMÈSTIC	25384,19m³	720
	INDUSTRIAL	46115m³	
2009	TOTAL	78924,00m³	
	DOMÈSTIC	36211,00m³	739
	INDUSTRIAL	42713,00m³	

2007, CONSUM AIGUA POT. PER HABITANT=45,81m³
 2008, CONSUM AIGUA POT.PER HABITANT=35,25m³
 2009, CONSUM AIGUA POT. PER HABITANT=49,00m³

Polígons

ANY	CONSUM (m³)	% respecte municipi
2007	58.904m³	65,21%
2008	46.115 m³	61,90%
2009	42.713 m³	54,12%

Pel que fa al cabal abastat declarat per consumidors industrials d'Aiguaviva el 2003 en m³(DUCA)

Total xarxa	Total fonts pròpies	Total consum industrial	
32.555	26.453	59.008	

(dades en m³)

Segons aquestes dades, els consums industrials del municipi d'Aiguaviva es reparteixen equitativament entre fonts pròpies i xarxa.

d) Consum de gasoil

Edifici de l'Ajuntament (vehicles municipals) El consum mig del vehicle municipal 1 (GI4994BB) és de 10,91% i el del vehicle municipal 2 (2441BXL) és de 8,41%	CEIP Vilademany (climatització) (72,72 l/persona el 2008) (57,14 l/ persona el 2009)
--	---

Aquest consum pot portar a un esgotament del recursos de carbó i petroli però a l'hora l'augment d'activitat en l'utilització dels vehicles municipals també incideix directament amb la quantitat d'emissions a l'atmosfera i per tant amb el Canvi Climàtic. La intenció d'utilitzar biodièsel pels vehicles municipals s'ha descartat per la dificultat de trobar avui aquest combustible.

I encara fent referència al tema dels combustibles adjuntem uns paràgrafs extrets de l'escrit publicat a la Malla.net el 30.06.2007 per Isidro Estévez i que trobem interessant.



Pomes i peres per fer anar els cotxes

Els governs occidentals semblen haver vist en el biodièsel la resposta perfecta als problemes plantejats per l'esgotament del petroli i l'impacte del canvi climàtic. A diferència del petroli, les matèries primeres necessàries per fabricar biodièsel -el blat, el sucre de canya... - són inesgotables. I, diuen els seus defensors, els combustibles d'origen vegetal no contribueixen al canvi climàtic.

Ja fa uns anys que els científics que han treballat durant anys per tal de trobar combustibles alternatius a la gasolina van arribar a la conclusió que la solució es trobava en els biodièsel, que es fabriquen a partir de productes com el blat. La seva progressiva implantació arreu del món i el seu èxit als Estats Units comença a tenir efectes en el món de l'agricultura, els preus de la qual pateixen una imparable tendència a l'alça. Ara, el descobriment que també la fruita podria servir per fabricar combustible ha acabat de disparar les alertes dels que creuen que el biodièsel està perjudicant l'alimentació dels més pobres del planeta.

La consideració del biodièsel com un combustible neutre -tota vegada que emet el mateix CO2 en cremar-se a un vehicle del que absorbeixen les plantes necessàries per fabricar-lo-, no té en compte que per convertir plantades de blat o de sucre en combustible cal un procés industrial en el qual s'ha de fer servir petroli. A més, la creixent demanda de combustible arreu del món obliga a uns nivells de producció molt elevats. Això fa necessari dedicar enormes extensions de terra al cultiu de matèries primeres com el blat o la canya de sucre i producció massiva equival a agricultura intensiva, una manera de treballar la terra que fa servir llavors alterades genèticament, que requereix l'ús de pesticides i que consumeix enormes quantitats d'aigua. Una agricultura, en definitiva, que fa malbé l'equilibri mediambiental, justament quan comença a créixer la conscienciació ciutadana amb la necessitat de substituir l'agricultura intensiva per una de sostenible.

Economia, medi ambient i drets humans tornen a situar-se, una vegada més, en els extrems oposats d'un debat, els dels biodièsel, que no ha fet més que començar. Les organitzacions no governamentals veuen en aquests combustibles una nova amenaça contra els més vulnerables del planeta i un element que contribueix a exampilar les diferències entre rics i pobres. Pels ecologistes, els biodièsel, lluny d'ajudar a combatre el canvi climàtic contribuiran al seu empitjorament, tota vegada que no tallen completament la dependència del petroli i danyen el medi ambient amb llavors genèticament modificades, amb pesticides i amb un ús abusiu de l'aigua. Els ecologistes volen que aquests combustibles deixin de ser anomenats biodièsel i passin a ser coneguts com a agrodèsel.

e) Generació de residus interns

Edifici de l'Ajuntament

- Recollida selectiva de cada fracció de residu (envasos, matèria orgànica, paper, tònners), destinat a una àrea de recollida selectiva.

ANY	GENERACIÓ (NUM. PAPERERES)
2007	PAPER 34,5 ENVASOS 8 REBUIG 18 TÓNERS 8 KG
2008	PAPER 29 ENVASOS 13 REBUIG 12 TÓNERS 8,10 KG
2009	PAPER 36 ENVASOS 6 REBUIG 12 TÓNERS 3,6 KG

La disminució de rebuig permet reduir la quantitat de tones que s'eviten portar a incineradora

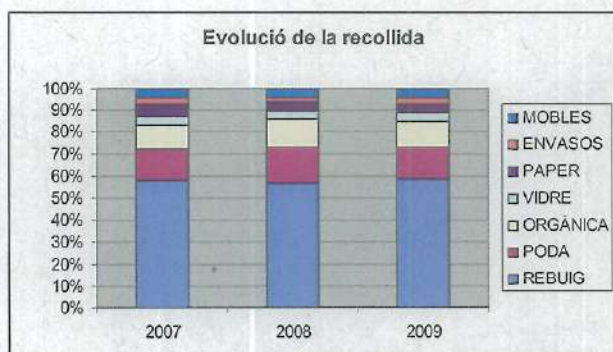
CEIP Vilademany

ANY	GENERACIÓ (kg)
2007	72,60
2008	128,30
2009	135,00

Municipi

(1,6 kg /habitant i dia el 2008)

(1,48 kg/habitant el 2009)



	2007	2008	2009
% RECICLATGE	42%	43%	41%

Cal destacar que aquestes deixalles acumulades a l'abocador comporten una sèrie d'impactes ambientals que s'han d'evitar, com són la pèrdua d'espais naturals, que esdevenen un focus de contaminació de l'aigua i l'aire i l'esgotament de matèries primeres, ja que els materials abocats no es recuperen.

Per aquest motiu, des de l'Ajuntament creiem bàsic col·laborar amb el reciclatge, per aconseguir recuperar els residus per fer nous productes i evitar omplir indiscriminadament els abocadors.

Per conscienciar-nos de la problemàtica que suposa la generació de residus, el Consell Comarcal del Gironès i l'Ajuntament d'Aiguaviva continuaran amb les campanyes de sensibilització a més de seguir amb la campanya de compostatge casolà. A més el 2009 s'ha iniciat la recollida d'oli vegetal al municipi. A dia d'avui encara no tenim dades comparatives de les recollides efectuades.

El Pla d'acció per a la gestió de residus municipals a Catalunya 2005 – 2012 elaborat per l'Agència de Residus de Catalunya de Departament de Medi Ambient i Habitatge estableix els següents objectius de recollida selectiva:

- Un 55 % de la fracció orgànica produïda (actualment se'n recull un 36,84%)
- Un 75 % del paper i cartró produït (actualment se'n recull un 20,86%)
- Un 75 % del vidre produït (actualment se'n recull un 51,18%)
- Un 25 % dels envasos lleugers (actualment se'n recull un 17,96%)

Cal fer encara un esforç entre tota la ciutadania per tal d'aconseguir reduir al màxim la fracció resta, incrementar la recollida selectiva i reduir l'impacte dels residus en el medi ambient. Només amb la participació de tots podrem aconseguir els objectius proposats.

Pel que fa a l'ús de la deixalleria deSalt, s'han produït 22 visites procedents d'Aiguaviva durant el 2009.

L'ajuntament també ha portat residus especials generats per les activitats de manteniment a la deixalleria, concretament s'hi ha portat 47 unitats de pots de pintura i 30 unitats de pots de dissolvent.

f) Emissions de CO2

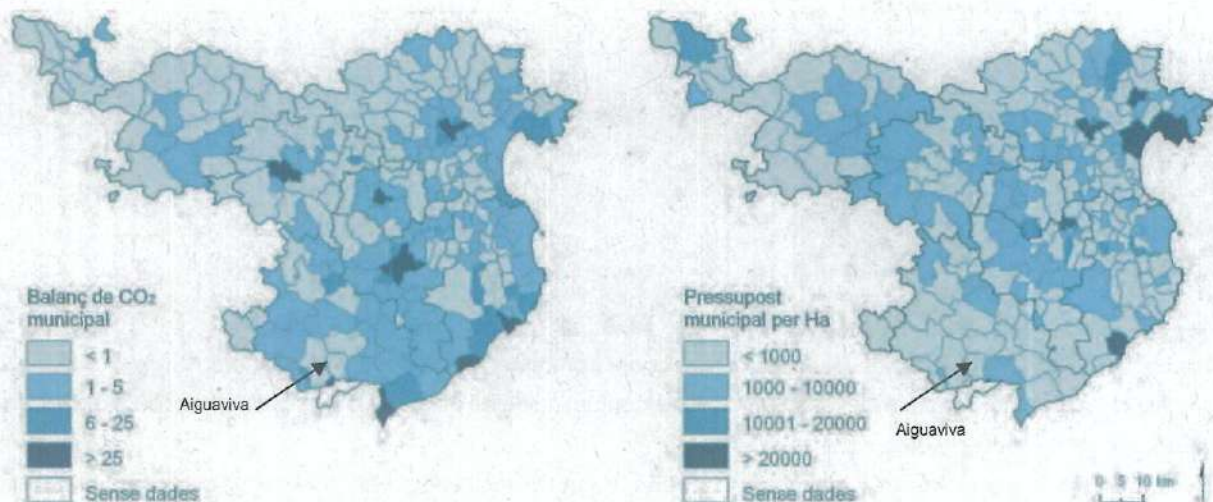
Segons les dades de l'estudi sobre la sostenibilitat a les comarques Gironines, realitzat per OSCG, una matriu territorial i ecològica sostenible hauria de preservar els serveis ambientals de la natura i compensar les emissions de CO2 generades per les activitats humanes amb la capacitat d'absorció del mateix a través dels seus ecosistemes. Amb tot això, segons dades recollides el 2008, les comarca del Gironès, i per tant Aiguaviva com a municipi que l'integra, té un excés important d'emissions de CO2 amb un balanç de carboni del 6,9 respecte a l'absorció.

En resum, 5 de les 8 comarques gironines emeten més del doble d'emissions de CO2 de les que els seus sistemes naturals (boscos i vegetació en general) poden absorbir. Això indica que la regió en conjunt contribueix a l'escalfament planetari.

L'emissió de CO2 i altres gasos que provoquen l'efecte hivernacle provenen en un 60% de la utilització de combustibles fòssils com el carbó, petroli i gas natural.

Alguns indicis locals del canvi climàtic (Font: 1r Informe de sostenibilitat de les Comarques Gironines 2007) són:

- Al Mediterrani la majoria de plantes de fulla caduca, de mitjana broten 16 dies abans i cauen 13 dies més tard que fa 50 anys.
- El 1997 va haver-hi 63 dies sense pluja, rècord des que hi ha registres. El 2006 es van recollir 68 litres/m2 de pluja, però només en 58 dies, quan la mitjana és de 85 dies/any.



Balanç de CO2 (Emissió/Absorció) (esquerra) i Pressupost municipal (€/ha) (dreta), 2006

Com es pot comprovar en el gràfic, el medi natural d'Aiguaviva pot absorbir més CO2 del que genera el municipi.



Concretament, les emissions de CO₂ que cal considerar dins el sistema de gestió ambiental són:

Directes		Emissions de CO ₂
Consum d'energia elèctrica (enllumenat i edificis municipals)	297204Kwh/any	114,5 Kg CO ₂ /any
Consum de gasoil dels vehicles municipals	2083,75litres/any 2007	5,81 Tn CO ₂ /any
Consum de gasoil de l'escola	4000litres/any	11,16 Tn CO ₂ /any
Indirectes	Consum d'energia elèctrica llars * Consum combustible llars i vehicles particulars Consum combustible i transport empreses	Indeterminades

* cal dir que amb l'arribada del gas natural al municipi, moltes llars i empreses han canviat la font de combustible (gasoil, electricitat) per aquest gas.

Amb això, tot i no tenir dades reals dels consums, sí que sabem que les emissions de CO₂ amb la combustió de gas natural són més baixes que les que s'emeten amb la combustió de gasoil:

Emissions CO₂ per litre de gasoil= 2,79Kg

Emissions CO₂ per Nm³/gas natural= 2,15Kg

Exemple pràctic (extret de la *Guia pràctica per al càlcul d'emissions de gasos amb efecte d'hivernacle (GEH)* realitzada per la Comissió Interdepartamental del Canvi Climàtic de la generalitat de Catalunya)

Un habitatge amb un consum de gasoil per a calefacció de 1000 l/any canvia de combustible; es connecta a la xarxa de gas natural i passa a tenir un conum de 931m³ de gas natural/any. Per obtenir la reducció d'emissions de CO₂ associada, cal fer el càlcul següent:

GASOIL

GAS NATURAL

Consum energètic=1000litres gasoil/any

Consum energètic=931m³ de gas natural/any

Emissions de CO₂ = (1000l/any x 2,79Kg/l)=
2799,00Kg de CO₂/any

Emissions de CO₂= (931m³/any x 2,15 Kg/Nm³)=
2001,65 Kg CO₂/any

g) Biodiversitat

g.1) Ocupació del sòl

SÒL URBÀ

Del total de sòl urbà d'Aiguaviva, és a dir, 202814 m², un 52,85 % és destinat a sòl industrial, repartit com es mostra a continuació:

INDUSTRIAL	Espais lliures	Equipaments	Vials	Industrial	Total
Mas Aliu I	8015	2633	20000	53422	84070
U.A. Mas Aliu II	1380	---	2230	7400	11010
U.A. Rajoleria	1148	---	2714	8244	12106
TOTAL	10543	2633	24944	69066	107186

(Dades en m²)

SÒL APTE PER URBANITZAR

Del total de sòl apte per urbanitzar (81 Ha), un 72,06% és previst com a sòl industrial, repartir de la següent manera:

INDUSTRIAL - TERCIARI	Total (m ²)
Sector Can Jeroni	66700

INDUSTRIAL	Total (m ²)
Sector Casa Nova I	176400
Sector Bellsolà I	30323
Sector Bellsolà II	45837
Sector Casa Nova II	44200
Sector Can Garrofa	286950
TOTAL	583700

SÒL INDUSTRIAL

Ha. De sòl industrial, logístic i comercial de la comarca del Gironès el 2009: 418ha⁽¹⁾

Ha. De sòl industrial, logístic i comercial a Aiguaviva el 2009: 71,94ha⁽²⁾

Això vol dir que un 17,21% del sòl industrial, logístic i comercial de la comarca del Gironès es troba situat al municipi d'Aiguaviva.

(1) Dades extretes de la publicació "sostenibilitat a les comarques gironines. Balanç després de 10 anys d'Agendes 21 Locals"

(2) Dades pròpies

SÒL AGRICOLA

Segons dades extretes de l'Informe de sostenibilitat ambiental del Pla Director urbanístic del Sistema urbà de Girona (nov.2008) la superfície dels conreus, tenint en compte les plantacions forestals, ocupa un 33,48% del territori de l'àmbit del Pla (10.171,16 ha), xifra que es troba lleugerament per sota de la mitjana catalana (34%). D'aquestes dades s'extreu que el sòl agrícola d'Aiguaviva, municipi que pertany als 14 que integren el Sistema Urbà de Girona, és 2,55% respecte a la superfície comarcal, és a dir 775,516 ha que és un 55,89% respecte a la superfície municipal.

ALTRES USOS DEL SÒL

- Bosc
- Bosc de ribera
- Plantacions forestals
- Improductius

Els boscos i l'espai agrícola del municipi dominen clarament a nivell de superfícies ocupada, fet que converteix la zona en una potencial àrea de connexió ecològica de primer nivell.

La idoneïtat com a connectors ecològics dels espais boscosos és evident donada la seva estructura i composició respecte a les necessitats de la fauna, sobretot des de la nul·la explotació a la que estan exposats des fa alguna dècada.

Les àrees agrícoles representen una excel·lent zona d'alimentació i reproducció per a la fauna durant una part important de l'any.

La tipologia del bosc de ribera, amb una activitat antròpica de molt baixa freqüència i un període de conreu força dilatada, permet que l'activitat ecològica s'hi pugui desenvolupar amb força normalitat tant a nivell de flora, com, sobretot, de fauna. Alguns inventaris ornitològics realitzats indiquen un número de nius gens menyspreable en comperació d'altres àrees forestals més naturals. També la fauna menor i la microfauna tenen en aquestes zones com una de les predilectes per desenvolupar la seva activitat ecològica.

ESPAIS D'INTERÈS NATURAL

El Pla Director Urbanístic del Sistema urbà de Girona inclou un espai d'interès Natural que inclou bastant terreny del municipi d'Aiguaviva, és el **EIN de la Crosa – Plana de Ca n'Abres**: Espai principalment agrícola d'una superfície de 333,91 ha i de gran qualitat paisatgística. Els conreus es situen sobre un subsòl de naturalesa volcànica, format pels piroclastes que expulsà el volcà de la Crosa, i que assoliren una distància de fins a 3 km en aquest sector. Es considera que l'espai forma part de la mateixa unitat que l'EIN de la Crosa, al qual caldria incorporar-lo. A l'hora de delimitar l'espai s'ha fet bàsicament des del punt de vista geològic, per la presència dels materials piroclàstics expulsats per la Crosa de Sant Dalmai. Per altra banda, també s'ha tingut en compte els valors agrícoles i paisatgístics de la zona, i especialment pel que fa a la hidrologia. Es considera que l'espai es podria incorporar, per homogeneïtat, a l'EIN de la Crosa. Es un espai d'interès de conservació comarcal.

L'anella verda de Girona pretén incrementar l'esponjament urbà de l'àrea de la ciutat de Girona potenciant els espais lliures intermedis per tal que funcionin de xarxa. La proposta consisteix en un extens parc metropolità que abrasi els municipis de l'àrea urbana, on s'estan produint dinàmiques perturbadores del territori de manera molt ràpida. Els municipis de Girona, Salt, Sarrí de Ter, Sant Gregori, Sant Julià de Ramis, Celrà, Quart, Fornells de la Selva, Llambilles, Vilablareix, Aiguaviva i Bescanó, s'estan articulant com un sol espai, amb els processos propis de les grans àrees urbanes: moviment residencial del centre cap a la perifèria, increment de la mobilitat quotidiana, unió d'espais urbanitzats de diferents municipis.

Aquesta anella verda hauria d'anar lligada amb la regeneració paisatgística, tant en qualitat com amb la seva continuïtat, i hauria de ser útil tant per a la fauna com per a la mobilitat (a peu o en bicicleta) de les persones, també disminuiria l'efecte barrera de les infraestructures.

g.2) Connectivitat

El 2007 l'ajuntament d'Aiguaviva va encarregar un estudi de connectivitat del municipi. Amb dit informe es va pretendre identificar les àrees més qualificades que permetessin garantir la connectivitat ecològica funcional al sector centre i sud-oest del territori.

Les conclusions de l'estudi apostaven que per garantir l'existència de l'únic connector entre les Gavarres, la Crosa i Rocacorba, seria desfer la barrera que exerceix l'autopista AP-7 i les altres infraestructures que circulen gairebé en paral·lel com són la línia del TGV i l'ampliació de la N-II.

Les zones on topogràficament seria possible plantejar aquesta solució es concretaven en dues, el sector que uneix el Bosc de Can Daniel a l'oest de l'AP7 amb el bosc de l'Abadia a l'est i del sector entre l'àrea de descans de l'autopista i l'àrea d'influència de la riera d'en Vinyes.

Un cop superada la barrera de l'autopista, el condicionament topogràfic no representa cap tipus d'impediment cap a l'oest, ja que la Nacional II circula fora del terme municipal d'Aiguaviva.

h) Gestió de vehicles abandonats

El nombre de vehicles abandonats als carrers d'Aiguaviva és bastant elevat, tot i així la majoria d'aquests vehicles no es poden considerar residus ja que estan identificats i els seus propietaris se'n fan responsables. Si algun d'aquests vehicles es declara residu, des de l'Ajuntament es realitzen els tràmits amb el Consell Comarcal del Gironès per a la seva gestió.

i) Servei de compostatge casolà

El juliol del 2008 es va iniciar una nova campanya de compostatge casolà al municipi. En total s'hi van adherir 6 compostaires, els quals van rebre tres assessoraments personalitzats per tal de realitzar correctament la pràctica del compostatge casolà.

Tenint en compte passades campanyes, a Aiguaviva, 13 llars ja realitzen el compostatge casolà i que s'ha estalviat de dur a l'abocador unes 8,6 tones de residus orgànics ja que s'han gestionat a través dels compostadors per obtenir finalment compost que és usat pels compostaires com a adob per al seu jardí i/o hort.



Compostadors tipus utilitzats a Aiguaviva

j) Abocaments incontrolats de residus

El nombre d'abocaments incontrolats de residus que apareixen al municipi són bastants elevats. Apareixen sovint abocaments (de forces Kg) de residus industrials en les zones de contenidors urbans, i altres tipus d'abocaments en paratges o zones boscoses. L'ajuntament, mitjançant el servei d'inspecció del Departament de medi ambient del consell Comarcal del Gironès, que són qui gestionen la recollida i eliminació dels residus del municipi, intenta descobrir el culpable dels abocaments i es fan les denúncies pertinents als Mossos d'Esquadra o Forestals per tal que es retirin aquests residus. Si no es localitza l'infractor, normalment, l'ajuntament es fa càrrec de retirar els abocaments.

k) Mobilitat

Pel que fa a la mobilitat, Aiguaviva participa, juntament amb 40 municipi més, en el consorci d'Autoritat Territorial de la Mobilitat de l'Àrea de Girona creat per la Generalitat de Catalunya l'any 2005. Això ha permès incrementar el número d'expedicions per línia, amb una freqüència de pas d'una hora entre servei i servei.

Les dades que disposem segons Transports Metropolitans de Girona, són que durant el 2009 s'han realitzat 32.537 viatges amb origen o destí Aiguaviva. Actualment no disposem de més dades, a partir de finals de 2010 a través d'un sistema SAE podrem saber els usuaris exactes de la línia per cada parada (i associar així l'ús de la línia als polígons industrials o bé a la parada del municipi).

Pel que fa al parc mòbil i índex de motorització d'Aiguaviva, l'índex de vehicles per cada 1000 habitants és de 1691,92, per la qual cosa Aiguaviva és un dels 7 municipis de l'àmbit del SUG que hi ha més d'un vehicle per cada habitant el 2006, a diferència del 1991 en que només Aiguaviva tenia MÉS D'UN vehicle per cada habitant. S'ha de tenir en compte que Aiguaviva té un important teixit industrial i per tant amb una important flota de vehicles industrials censats al municipi.

l) Situacions d'emergència ambiental

Per a les situacions d'emergència s'ha elaborat un pla que conté una sèrie d'instruccions a seguir en cas d'emergències per tal de minimitzar els impactes ambientals.

Durant els 2007, 2008 i 2009 no s'ha donat cap situació d'emergència ambiental. S'ha planificat també la realització d'un simulacre de vessament de productes de manteniment que es realitzarà anualment.

**AMB EL NOSTRE ESFORÇ DIARI ACONSEGUIREM QUE
AIGUAVIVA SIGUI UN POBLE MÉS SOSTENIBLE**

2.8 Altres a destacar

Des de l'Ajuntament s'han realitzat durant aquest 2009 altres actuacions que cal tenir en compte ja que persegueixen la millora de la gestió ambiental del municipi:

ADQUISICIÓ D'UN SONÒMETRE	Amb l'atorgament d'una subvenció per part de la Generalitat de Catalunya aquest ajuntament va adquirir un sonòmetre per poder fer els controls puntuals de sorolls.
ESTUDI DE L'ESTAT DELS JOCS INFANTILS	L'any 2009 l'ajuntament va encarregar a una empresa especialitzada un estudi sobre l'estat de compliment de la normativa dels nostres parcs infantils. Un cop realitzat l'estudi es van esmenar i arreclar tots els incompliments.
ESTUDI PER INCORPORAR CRITERIS AMBIENTALS A PLECS DE CONDICIONS I CONTRACTES	A través de la pàgina web del CILMA, des de hem accedit al manual Procura + , que és un guia que dona consells pràctics per instaurar la compra verda a les administracions locals. Entre d'altres consells pràctics hi ha "consells pràctics per incorporar criteris ambientals als contractes" que la secretaria d'aquest ajuntament té intenció de tenir en compte en els propers contractes que es realitzin.
LLIURAMENT DELS PREMIS CILMA AL MUNICIPI D'AIGUAVIVA	Després que l'ajuntament d'Aiguaviva rebés l'any 2008 el premi d'Iniciatives mediambientals de les comarques gironines, atorgat per el CILMA i la Diputació de Girona, aquest 2009 el nostre centre polivalent premiat va ser la seu per l'Assamblea general d'Alcaldes adherits al CILMA i d'entrega d'aquests premis, amb l'objectiu de donar a conèixer a tots els representants de municipis assistents l'edifici sostenible (geotèrmia i plaques solars)
INCORPORACIÓ D'UN COMPOSTADOR PER LA BRIGADA	Per tal de donar un bon exemple als nostres ciutadans, l'ajuntament va adquirir un compostador per la brigada municipal. El compost es realitza amb les restes vegetals de les zones verdes (gespa, branques triturades com a matèria seca i les restes del restaurant recentment instal·lat al centre polivalent). L'experiència ha estat molt favorable.
CAMPANYES DE SENSIBILITACIÓ MEDI AMBIENTAL A LA POBLACIÓ	Les campanyes de sensibilització a la població són moltes, a través de la revista municipal, pàgina web o circulars.
INTRODUCCIÓ DEL CONTROL BIOLÒGIC DE PLAGUES EN L'ARBRAT MUNICIPAL	La lluita biològica és una tècnica de control de plagues que consisteix en l'ús d'organismes vius per disminuir la densitat de població o l'impacte d'una plaga i fer-la menys abundant o menys perjudicial. L'avantatge principal és el respecte al medi ambient amb la reducció de productes fitosanitaris que provoquen residus, tòxicitats, ...

2.9 Requisits legals

Des de l'Ajuntament s'assegura el compliment de la legislació ambiental que ens aplica mitjançant el document NORMATIVA AMBIENTAL APLICABLE que es revisa trimestralment i s'actualitza quan apareixen o es deroguen disposicions.

- Disposem de llicència per les instal·lacions municipals i complim amb la normativa de seguretat industrial corresponent (revisions de les instal·lacions elèctriques, revisions dels equips d'extinció d'incendis, parallamps,)
- Controlem el compliment de les empreses instal·lades als polígons
- Realitzem recollida selectiva al municipi donant compliment a la corresponent normativa
- Fem controls d'aigua potable, fem controls de prevenció per la transmissió de legionel·losi en les instal·lacions municipals, també controlem que les empreses que tinguin focus de transmissió de legionel·la també compleixin amb els controls anuals.
- Es controla la qualitat de la sorra dels sorrals de joc infantils de l'escola, llar d'infants.
- Tenim aprovat i implantat el Pla de desplegament de recollida de fracció orgànica al municipi.
- Al municipi d'Aiguaviva tenim 13 compostaires i el mateix ajuntament té un compostador que gestiona el personal de manteniment.
- Fem recollida d'olis vegetals domèstics, de trastos vells porta a porta un cop per mes, i disposem del servei de deixalleria municipal.
- Comptem amb els Plans de Protecció civil municipal degudament homologats.

2.10 Mirem cap al futur: nous objectius, fites i programes

El nou programa de gestió ambiental per l'any 2010 segueix les línies d'actuació dels anys anteriors i van encaminades a:

- Continuar treballant per disminuir el consum de recursos, sobretot energia i carburants.
- Consolidar i incrementar els índexs de recollida selectiva municipal
- Continuar amb les campanyes de sensibilització ambiental de la població, empresaris i industrials del municipi i intentar fer partícip a la població d'aquestes campanyes, mitjançant tallers pràctics, taules rodones, programes de participació, etc.
- Evolució en la definició de bones pràctiques ambientals a nivell de territori.

Aquest objectius, definits pel Tècnic de Medi Ambient i revisats i aprovats per Direcció, són els següents:

OBJECTIU 1

Reducció consum de paper i tòners un 2% segons el número d'alumnes o número de treballadors

- Continuar intentant augmentar les gestions via internet sempre que sigui possible.
- Seguir amb les actuacions proposades durant els anys anteriors.
- Instal·lació programa de tramesa i fax mitjançant PC'S.

OBJECTIU 2

Sensibilitzar la ciutadania per a un bon comportament ambiental

- Impulsar més les campanyes de sensibilització a la població a través dels mitjans de comunicació municipals (revista, pàgina web,...)
- Continuar amb la campanya de compostatge casolà (fer punt de matèria seca amb restes de la biotrituradora municipal)
- Impulsar iniciatives per fer partícip directament a la població compartint iniciatives mediambientals, realitzant tallers educatius, taules rodones, ...

OBJECTIU 3**Reduir el número d'abocaments incontrolats**

- Realitzar actuacions de formació i sensibilització als responsables de les empreses referents a la correcta gestió dels residus i a la prohibició d'efectuar abocaments incontrolats.
- Realitzar un estudi per tal de buscar alternatives a l'actual gestió de residus industrials. Optimitzar els costos de recollida i gestió de residus a través de l'acord entre diferents empreses i distribució de despeses.
- Disposar de la deixalleria mòbil amb una freqüència mínima mensual al municipi.

OBJECTIU 4**Reduir la contaminació acústica un 90%**

- Demanar als organismes corresponents la instal·lació de pantalles acústiques en la construcció d'infraestructures del municipi.

OBJECTIU 5**Protecció i recuperació d'espais naturals**

- Implantació de l'anella verda al municipi.
- Recuperació i/o construcció dels camins peatonals al llarg de les lleres fluvials.
- Redacció de la proposta de Projecte Life per a la recuperació dels aiguamolls al Volcà de la Crosa i la seva fauna autòctona.
- Adequació de la pedrera "font Ballarga" de la zona del volcà de la Crosa com a recurs geocultural que permeti les visites de la població i la realització d'activitats educatives.
- Fer gestions amb l'Agència Catalana de l'aigua per tal que solucioni ràpid els abocaments d'aigües residuals domèstiques a la llera del Riu Güell.

OBJECTIU 6**Instaurar la compra verda de tal manera que el total de compres verdes siguin un 10% de la compra total**

- Instaurar la compra verda
- Donar a conèixer els "documents" per la realització d'una compra verda

OBJECTIU 7

Disposar del 100% de les empreses integrants dels polígons industrials legalitzades o, com a mínim, informades per part de l'ajuntament.

- Disposar d'un document excel de control de les empreses que estan legalitzades, les que estan en tràmit i les pendents de legalitzar
- Sol·licitar a les empreses pendents de legalitzar que tramitin la llicència juntament amb informació del funcionament d'aquests tràmits.

OBJECTIU 8

Que el 100% de les inspeccions realitzades per TRARGISA siguin analitzades i amb els corresponents requeriments a les empreses

- Realitzar inspeccions periòdiques a les empreses
- Establir la sistemàtica d'obertura de no conformitats en cas de detectar algun valor anormal
- Requerir a les empreses solucions per evitar que el valor anormal es torni a repetir.

OBJECTIU 9

Realitzar un estudi de reordenació de Mas Aliu

- Crear la Comissió de desenvolupament del polígon.
- Analitzar la possibilitat de crear més places d'aparcament.
- Reordenar la circulació dels carrers per tal d'evitar col·lapses i reduir les possibilitats d'emergència

OBJECTIU

10

Intentar fomentar l'ús eficient dels recursos a les empreses del municipi

- Conducció ecològica
- Millora mobilitat

3 Verificació de la declaració ambiental

Anualment, els responsables de medi ambient de L'Ajuntament i el CEIP, actualitzaran els continguts de la declaració ambiental, que haurà de ser validada per un verificador ambiental.

Aquest document ha estat elaborat i aprovat per:

Anna Serra i Simón	<i>Responsable de Medi Ambient</i>
Joaquim Mateu i Bosch	<i>Alcalde d'Aiguaviva</i>
Xènia Torras	<i>Directora del CEIP Vilademany</i>

Verificat el Sistema de Gestió Ambiental i validada la Declaració Ambiental per TÜV Rheiland Ibérica, Inspection, Certification & Testing, SA, acreditat per ENAC amb número ES-V-0010.



Signat:

L'Alcalde.



La Directora del CEIP Vilademany,

