

mestall

any XII
núm. 27
juny 2010

mestall: 1. mescla de diferents espècies de cereals; 2. conjunt homogeni de coses diverses

Butlletí de l'Associació d'Història Rural de les Comarques Gironines

SUMARI

Portada

La recerca i la seva organització

La Universitat i els centres d'estudis

Una certa idea de la història...

Entrevista

Rui Santos

L'Associació

Sortida: La Masia Mariona, al peu del Montseny

L'Associació participa a la XV Trobada de Centres Gironins

Recercat 2010 a Badalona

Notes de lectura

Josep Gordi Serrat
L'evolució del paisatge forestal a les terres gironines a la segona meitat del segle xx

Llibres

Xavier Soldevila i Temporal
Crèdit i endeutament al comtat d'Empúries (1330-1335)

Chris Briggs
Credit and Village Society in Fourteenth-Century England

Pere Sala i Jordi Nadal
La contribució catalana al desenvolupament de la indústria suera portuguesa

Recerques

Josep Portell i Tapias
Les dispenses matrimoniales d'impediment al Bisbat de Girona a finals del segle XIX. Una exploració

Eugen Cros Arnay
La reconstrucció familiar a partir de les dispenses matrimoniales per impediment. El cas de la parròquia de Sant Pere de l'Escala

Arxius

Excepcional donació de 235 pergamins (segles XIII-XVII) a l'ACAE

Agenda

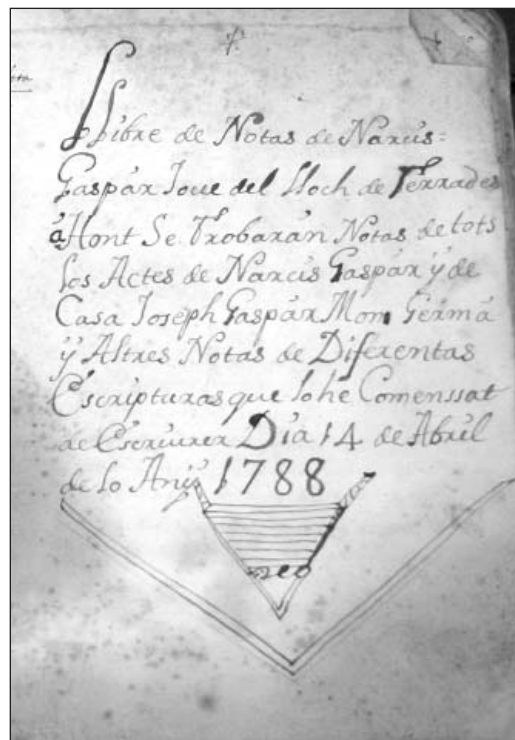
LA RECERCA I LA SEVA ORGANITZACIÓ

Aquest número del Mestall inclou dos textos relacionats amb l'organització de la recerca a casa nostra i especialment en l'àmbit de la història. El primer d'ells és una síntesi de la ponència que Joaquim Maria Puigvert va fer al Congrés "Centres d'estudis, Universitats i Administracions", celebrat a Lleida el passat mes de novembre de 2009 i organitzat per l'IRMU, la Xarxa Vives d'universitats i l'Institut d'Estudis Ilerdencs. La convocatòria d'aquest congrés partia de la constatació que existeix una relació important –que s'ha intensificat en els darrers anys– entre els centres d'estudi, les universitats i l'administració que és important analitzar, coordinar i consolidar. En aquesta direcció, la comunicació de Joaquim M. Puigvert va aportar una anàlisi detallada d'aquestes relacions i, alhora, una prospecció de les possibilitats actuals de vinculació entre centres d'estudi i universitats que hem considerat oportú de reproduir de forma abreujada.

El segon text, escrit per Rosa Congost, ha estat motivat per la resposta rebuda pel Grup d'Història de les Societats Rurals a la seva sol·licitud de reconeixement com a grup de recerca. Es tracta d'un reconeixement –a vegades acompanyat de finançament, altres vegades no– que atorga l'Agència de Gestió d'Ajuts Universitaris i de Recerca de la Generalitat (AGAUR) i que constitueix un mèrit important a l'hora de posicionar-se en moltes convocatòries públiques de beques i ajuts a la recerca. El Grup d'Història de les Societats Rurals ja havia obtingut aquest reconeixement en altres convocatòries, però en aquesta ocasió, sorprenentment, va ser denegat i va caldre fer un recurs contra aquesta decisió per finalment obtenir-ho. L'experiència d'aquest procés ha permès extreure conclusions importants, per bé que lamentables, sobre el tipus de recerca històrica que és valorada per les instàncies polítiques i sobre les dificultats actuals de la tradició historiogràfica de la qual procedeix el grup.

Ambdós textos poden ser llegits com la cara i la creu de la recerca actual en història a Catalunya. D'una banda, un fort arrelament territorial i una permeabilitat important de la recerca universitària a través dels centres d'estudi; de l'altra, la imposició de models i paradigmes de forma hegemònica que tendeixen a excloure aquelles línies de treball que no hi encaixen o que s'hi posicionen críticament.

La redacció ■



Fotografia: Enric Saguer.

La Universitat i els centres d'estudis



Fotografia: Universitat de Girona

D'entrada, val la pena que ens plantejem un parell de qüestions: 1) La base humana i social dels actuals centres d'estudi, en quina mesura té relació amb el sistema universitari?; i 2) Què poden aportar els centres d'estudi a les universitats?

La base humana i social. A hores d'ara, no disposem de cap anàlisi sociològica sistemàtica sobre els centres d'estudi. Al meu entendre, ha estat Carles Sapena qui ha mostrat més sensibilitat sobre aquesta qüestió, tal com mostra en el seu llibre *Els Centres d'Estudi* (Quaderns de la Revista de Girona, 97, 2001), on fa un cert retrat robot del món dels estudiosos locals, on mostra el canvi experimentat en les darreres dècades, on els clergues i els professionals liberals (dos col·lectius ben representants en el món dels erudits locals) han estat rellevats en bona part per llicenciats en història o altres carreres d'humanitats.

Núria Sales, en el col·loqui *L'espai viscut. Col·loqui Internacional d'Història Local*, celebrat a València el 1988, ja va constatar el canvi de perfil de l'estudiós local: "Bo o dolent [deia], útil o inútil, lloable o condemnable, l'erudit local d'antic model ha passat a la història, o hi va passant. Qui fa història local en els nostres temps és sovint ara (en el nostre país i països veïns si més no) ell mateix un postgraduat, un llicenciat o doctor en història, que potser es guanya la vida en altres camps, això sí, però que no per això deixa d'haver rebut una formació universitària, bona o dolenta, pròpiament històrica" (pàg. 33).

Però, ben mirat, ens falten dades sistemàtiques, més enllà de constatacions impressionistes. Fent un mostreig sobre 11 centres d'estudis als quals hem demanat la composició de les seves juntes (titulació acadèmica i professió dels seus membres), un total de 132 persones. Els resultats són els següents: no hi ha paritat home-dona en cap centre; la presència de la dona en les juntes és del 27,27 %; el 81,82 % dels membres tenen titulació acadèmica superior (majoria de llicenciats 76,52%); els doctors representen el 16,67%.

Els universitaris són majoria en els centres avui, es pot concloure. Pel que fa a les professions, els ensenyants són el grup majoritari: primers, els professors de secun-

daria (18,94%), després els d'universitat (7,58%), i en tercer lloc els mestres. La tercera professió és la dels arxivers (9,85%), seguida pels tècnics i directors de museus (3,79%). El paper de la xarxa d'arxius comarcals ha estat clau en la vida dels centres. Pel que fa a les titulacions acadèmiques dels membres de les juntes dels centres, pràcticament la meitat, el 47,22%, corresponen a la llicenciatura en història.

Després d'observar aquestes dades, es pot concloure, doncs, que els centres d'estudi no han estat immunes a l'extensió i democratització social de l'educació secundària i universitària produïdes a partir dels anys seixanta del segle passat, de manera que, tard o d'hora, han acabat irradiant en el món dels estudiosos locals, de manera que se n'han renovat llurs bases i interessos. Els centres es nodreixen d'universitaris. Universitats i centres compartim un capital humà similar.

Què poden aportar els centres d'estudi a les universitats? El centres d'estudi, per la seva proximitat amb el territori, poden contribuir, d'una banda, a fer més sòlides les recerques basades en el treball de camp (història oral) o en els arxius locals i els arxius patrimonials i familiars. I, de l'altra, poden ser plataformes òptimes per a la transferència del coneixement i l'alta divulgació. De fet, disposem de bons exemples en una i altra direcció. També els centres d'estudi poden ser un estímul per a promoure els enfocaments interdisciplinaris en les recerques. En qualsevol cas, les relacions entre les universitats i els centres d'estudi seran el que els membres dels centres d'estudi i els universitaris decideixin que siguin. Per sort, no partim de zero.

Joaquim M. Puigvert i Solà ■

Una certa idea de la història...

Inquietuds pel futur de la recerca històrica a Catalunya, arran de l'experiència del Grup d'Història de les Societats Rurals de la Universitat de Girona

Just quan celebràvem els 10 anys de la creació de l'Associació d'Història Rural de les comarques gironines, els membres del Grup de Recerca d'Història de les Societats Rurals de la Universitat de Girona, motor d'aquesta associació, vam viure una experiència que ens sembla especialment inquietant i que hem volgut denunciar públicament.

El nostre grup de recerca es dedica, des de fa anys, com el lector del *Mestall* sap perfectament, a l'estudi de les societats rurals, des d'una perspectiva de llarga durada i comparada, a la manera, podríem dir, de Marc Bloch. Ambdues perspectives vénen garantides per la presència en el grup d'historiadors especialistes en diferents èpoques i diferents àrees geogràfiques. Així, a més dels professors de la UdG que ens dediquem a la història rural catalana, formen part del grup professors d'aquesta mateixa universitat que treballen sobre Andalusia, Mallorca i sobre el Perú. En els darrers anys, el grup s'ha ampliat notablement amb historiadors estrangers, la qual cosa ens permet potenciar la vessant d'història comparada –“aquesta gran dama”, com l'anomenava Lucien Febvre– per afrontar alguns problemes d'història social –ara és Labrousse qui parla: “però hi ha alguna història que no sigui social?”. En aquest context, són particularment significatives les identitats dels dos historiadors francesos que ens acompanyen: Gilles Postel-Vinay, el deixeble més directe de Jean Meuvret, i Gerard Béaur, el deixeble més directe de Pierre Goubert.

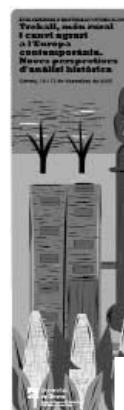
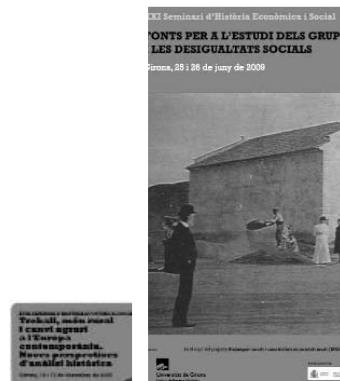
Quan, en una entrevista a Pierre Vilar, el 1992, a França, se li va preguntar de quina escola històrica se sentia membre, ell va respondre: “De l'escola que anomenaré, si vostè ho vol, “estructura/conjuntura”, entorn d'E. Labrousse”. I, més endavant, explica: “**la gent es reagrupava entorn de nosaltres no perquè estigués de moda, sinó perquè –permeteu-me parafrasejar De Gaulle– teníem una “certa idea” de la història. Era això el que, malgrat les diferències considerables que podien existir entre gent com J.Meuvret,**

P.Goubert o jo mateix, feia la solidesa del nostre grup, que constituïa una veritable comunitat de treball, unida per una mateixa concepció de la història”.

En conjunt, el nostre grup es troba constituït per vint-i-tres membres. El seu ritme d'activitats i publicacions, individuals i col·lectives, nacionals i internacionals, és notable. Tots participen regularment en les activitats organitzades pel Centre de Recerca d'Història Rural i tots treballem en un projecte de recerca finançat pel Ministeri, que té un títol prou explícit: “Dinàmiques socials i canvi històric en societats rurals. L'anàlisi dels grups i les desigualtats socials”. En la memòria de sol·licitud presentada en el seu moment, fèiem referència explícita al mestratge de Labrousse, Meuvret, Goubert i Vilar, tot manifestant la necessitat i la voluntat d'avançar en l'estudi de les relacions estructures/conjuntures –per això apostem pel concepte de “dinàmiques socials”– que havia caracteritzat aquesta escola d'historiadors.

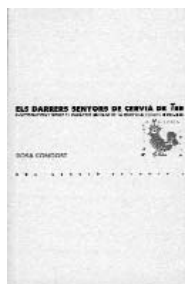
SE'NS NEGA LA CONDICIÓN DE GRUP DE RECERCA EN HISTÒRIA

Però, com el lector ja deu haver imaginat, no és aquesta la principal raó d'aquest escrit. Disposem d'aquest butlletí i d'una pàgina web que compleixen la funció de fer visible el nostre treball. Des d'aquí volem denunciar els difícils moments viscuts pel grup a causa de la política de recerca de la Generalitat de Catalunya. Perquè “algunes persones” associades a aquest Govern i a la seva Agència d'Avaluació AGAUR van decidir que el nostre grup no mereixia ser reconegut com a grup de recerca i també van decidir que no és un grup de recerca en història. No estem parlant de diners. En la mateixa convocatòria, molts grups de recerca havien estat reconeguts sense obtenir finançament. Però almenys aquests grups tenien l'opció de competir a l'hora de demanar beques i projectes. No és el nostre cas. A nosaltres **se'ns va negar la condició de grup de recerca, i aquesta**



Arres, treball, diner: tres (més) mercats problemàtics. Europa occidental, segles XII-XX





decisió podia repercutir seriosament en les possibilitats de mantenir el nostre ritme de treball i producció i, el que més ens preocupava, en les possibilitats dels joves historiadors interessats en treballar amb nosaltres en els propers cinc anys.

Els arguments esgrimits en els únics papers als quals vam tenir accés no són seriosos. Diuen que **fem història local –i això ens fa sospitar que no han llegit els papers– i que “podríem” (!) entrar en una fase de rendiments decreixents. També diuen que no es creuen (!) que els investigadors estrangers membres del grup treballin amb nosaltres, perquè, atès el seu prestigi, tenen les agendas molt plenes i els seus “interessos són dispers” –si haguessin llegit els papers, haguessin vist que tots treballen en el mateix projecte de recerca.** També diuen –i, de fet, aquesta es la principal i única motivació adduïda per un altre “panel” d'experts per rebaixar-nos la qualificació dràsticament– que no publiquem en revistes d'impacte. Però això també és fals. En aquest punt, el nostre “error” –ho poso entre cometes perquè la convocatòria no deia pas que no s'havia de fer així– va ser que, a l'hora de fer la tria de les quinze publicacions que es demanaven en la convocatòria, vam posar-hi llibres –sobretot els col·lectius del grup i les tesis doctorals– i només vam seleccionar 6 articles. En el recurs de reposició presentat, els vam detallar els 70 articles que havíem publicat i els vam demostrar que tenim més de quinze articles publicats en revistes de les que ells anomenen “indexades”, és a dir, d'impacte.

Van ser necessaris molts esforços, moltes sol·licituds d'entrevistes, molta paperassa absurda –per exemple, la redacció d'un document on havíem de “provar” la nostra condició d'historiadors–, moltes hores de feina, que hauríem pogut dedicar a la recerca, molts mesos d'incertesa i molts nervis, especialment angiosants pel que feia referència a la gent jove, als possibles becaris, per aconseguir que finalment l'AGAUR ens reconegués com a grup de recerca, encara que sense dret a rebre finançament. Semblava clar que la decisió havia estat una decisió política.

EL FUTUR DE LA RECERCA CIENTÍFICA EN HISTÒRIA

En els darrers anys, en diferents fòrums de Catalunya, d'Espanya, de França i d'Amèrica Llatina he reivindicat la fórmula “pensar històricament” tot contraposant, inspirant-me en les paraules de

Vilar, dos tipus d'historiador, dos tipus de professionals de la història: l'historiador que segueix les consignes del govern, del poder, i l'historiador científic, és a dir, l'historiador que se sent, per damunt de tot, analista de la història i que, en exercir el seu ofici, pot resultar incòmode per als poders públics. En una d'aquestes xerrades, pronunciada el 2003, poc després de la mort de Vilar, vaig extreure exemples de promoció del primer tipus d'historiador del govern del PP. En aquells moments no vaig remarcar prou que un govern català i d'esquerres també podia estar interessat en promoure aquest tipus d'historiador. No m'havia imaginat, per exemple, un “Mapa Nacional de Recursos Turístics Intangibles de Catalunya”. I, sobretot, **no havia pensat que en una convocatòria per a grups de recerca científica es pogués arribar a penalitzar un tipus de recerca com la nostra. Per què es va penalitzar el tipus de recerca que fem?**

Mentre escric aquestes línies, l'AGAUR reclama a tots els grups de recerca reconeguts per la Generalitat que inscrivin la seva recerca en algun dels 17 temes o enfocaments detallats en una llista, que han de marcar el Pla de Recerca dels propers anys. Malgrat tractar-se de temes molt diversos i de caràcter molt diferent i dispers, cap d'ells deixa entreveure la més mínima sensibilitat per la recerca científica –és a dir, no propagandística– sobre el passat d'aquest país.

Recordo el dia que Pierre Vilar va rebre la medalla d'Or de la Generalitat de Catalunya de mans del president Jordi Pujol. Vilar, ja cec, em va demanar que l'acompanyés, per tal de comunicar-li la identitat dels assistents que se li apropaven. Van desfilar molts polítics davant seu, la majoria de perfil conservador, reconeixent-li el seu mestratge, i era al seu costat en el moment en què es va llegir en veu alta el decret del 6 de març de 2000, que conté aquestes paraules: “va derivar cap als plantejaments procedents de l'anàlisi marxista per donar cos a un programa d'història total, dins el qual cal remarcar els seus treballs sobre teoria de la història...”. Divertida, li vaig dir en veu baixa: “ha aconseguit que en el Diari Oficial de la Generalitat d'un govern de Convergència apareguin referències lloables al marxisme!”. Amb un ràpid gest, em va deixar entendre que no, que més aviat era mèrit d'aquell Govern.

Per ignorància, per desídia o per mala fe, a un Govern de la Generalitat d'“esquerres” li pot pertocar el “mèrit” d'haver començat a desmantellar i a penalitzar un determinat tipus de recerca en història que se sent continuadora, per

convicció, de l'obra renovadora de Jaume Vicens Vives, de Pierre Vilar i de la seva escola... El nostre grup, un grup de recerca d'una universitat petita, ha estat un blanc fàcil per als inicis d'aquesta operació. Però hi ha elements que deixen entreveure que no es tracta d'una iniciativa aïllada; que darrere el no reconeixement del nostre grup com a grup de recerca hi ha, de fet, la mateixa voluntat política que decideix quins grups de recerca en Història mereixien rebre finançament i quins no i, segurament, la mateixa que hi havia darrere la convocatòria, ara fa uns anys, d'un avantprojecte per a la creació d'un futur Institut d'Història de Catalunya, molt ben dotat econòmicament. En la convocatòria per a l'elaboració del projecte d'aquell Institut, en què es dibuixaven les diferents línies de recerca que l'havien d'articular, la història social i la història econòmica no hi eren presents. El nostre grup va demostrar una actitud decidida, des del primer moment, en pro d'un altre model d'Institut, basat en el treball científic, gens sectari, obert a totes les línies de recerca i a la internacionalització de la recerca.

Tinc davant meu la carta que Vilar em va escriure el 1988: "En el moment en què, a França, s'ha fet tot, a partir de la generació que segueix la meua, per destruir el tipus d'història que Febvre, Labrousse, Lefebvre, Soboul, havíem volgut construir, és motiu de gran satisfacció per a mi constatar que almenys a

Catalunya, la línia i –el que importa més, l'esperit– continua sòlidament present, fins i tot entre el més joves dels historiadors". Vint anys després, podem certificar que continuen havent-hi joves estudiants d'història i llicenciats en història de la universitat de Girona –i d'altres universitats– interessats en el tipus d'història que els seus mestres i la seva escola van practicar i per la qual van lluitar. Però seria especialment greu que aquests estudiants tinguessin dificultats per realitzar la tesi doctoral perquè "algú", des del poder i encobert en l'anonimat, "decreti" que el tipus de treball que es proposen portar a terme, malgrat gaudir d'una llarga tradició a Catalunya, internacionalment reconeguda en els fóruns acadèmics de la Història, no mereix ser realitzat.

És per a ells, per a aquests joves, que escric. I per a deixar constància –pot tenir algun interès per a una futura història de les tendències historiogràfiques d'aquest país– que, al marge de les modes i de les conjuntures intel·lectuals, poden haver-hi decisions polítiques interessades en negar la condició de grups de recerca a grups com el nostre. En negar-nos la condició d'historiadors. Tota la documentació relativa a aquest trist i fosc assumpte –i tota la documentació a la qual es refereix aquest escrit– es pot consultar a la pàgina web del Centre de Recerca d'Història Rural (www.udg.edu/irh).

Rosa Congost ■



Fotografia: Lúdia Donat

Rui Santos



Fotografia: Lídia Donat

Rui Santos és professor del departament de Sociologia de la Universitat Nova de Lisboa i, entre altres activitats, especialista en història rural portuguesa. Les seves investigacions en aquest camp s'han centrat en la regió portuguesa de l'Alentejo i la dinàmica del seu sistema latifundista en època moderna. Actualment participa en un projecte de recerca del Centre de Recerca d'Història Rural, on l'octubre passat va impartir un cicle de seminaris sota el títol *The historical-economic sociology of land markets: theoretical premises and developments*.

Ens agradaria que ens parlés, per començar, de la seva etapa de formació acadèmica, de les motivacions que el portaren a interessar-se per la història rural i, de manera especial, del procés que l'ha portat a desenvolupar la seva recerca a cavall de la història econòmica i social i de la sociologia, una disciplina, aquesta darrera, que tot sovint és vista com a dotada d'una limitada sensibilitat per a la història. Ens interessaria que ens parlés sobre les alternatives, complements o possibilitats d'observació de la dinàmica dels processos que l'han impulsat en la seva trajectòria intel·lectual.

La meua formació superior inicial (licenciatura) va ser, de fet, en Història, a la Facultat de Lletres de Lisboa, en el període 1977-1981. Era un període en el qual l'ensenyament i la recerca en Història estaven molt orientats cap als enfocaments teòrics i interdisciplinars de la Història Econòmica i Social, sigui per la influència del Marxisme, sigui per l'entrada tardana i sobtada en l'ambient acadèmic, després del 25 d'abril de 1974, de les problemàtiques i metodologies desenvolupades des dels anys trenta del segle xx per les successives generacions d'historiadors dels *Annales*.

En aquell context, vaig poder seguir una trajectòria d'aprenentatge bastant oberta des del punt de vista disciplinar, en la qual s'hi inclou la realització de cursos opcionals de Demografia de Geografia Humana, i el contacte inicial amb els autors clàssics que van proposar les temàtiques centrals de la Sociologia Històrica (Durkheim, Weber, a més a més de Marx), així com amb historiadors i sociòlegs de referència en la disciplina, a més dels fundadors dels *Annales* (freqüentment s'oblida la seva familiaritat amb les problemàtiques sociològiques, particularment Durkheim i

Mauss). Destaco Braudel, Barrington Moore, Wallerstein i E. P. Thompson, entre d'altres.

També en aquell context vaig entrar en contacte amb l'obra d'un dels grans historiadors portuguesos, encara en actiu: Vitorino Magalhães Godinho, deixeble de Lucien Febvre, Marcel Bataillon i Fernand Braudel, i també del sociòleg Georges Gurvitch. Magalhães Godinho pot ser considerat el responsable del naixement i la institucionalització de la Sociologia Històrica a Portugal. Els seus seminaris lliures, el curs de mestratge en Economia i Sociologia Històriques i l'àrea disciplinar de Sociologia i Economia Històriques en el Departament de Sociologia de la Facultat de Ciències Socials i Humanes (FCSH) de la Universitat Nova de Lisboa van reunir i formar al voltant seu dues generacions d'investigadors de diferents procedències disciplinars. Des de la meua participació en els seus seminaris vaig seguir una orientació vers la recerca en Sociologia Històrica, i si puc encara avui singularitzar un gran Mestre, que va influir indeleblement en la meua trajectòria científica, aquest és Vitorino Magalhães Godinho.

Em mantinc fidel a dues perspectives complementàries, que vaig incorporar ja des dels meus anys de formació com a historiador i que vaig desenvolupar conscientment durant el meu aprenentatge amb Magalhães Godinho i el seu grup. Primer, la que cap narrativa històrica té sentit fora d'una problemàtica, la qual cosa implica sempre en un cert grau la teorització. Segona, la que la Història és, per sobre de tot, una manera de pensar, d'investigar i de fer crítica teòrica en qualsevol ciència social. Sense la Història, qualsevol teoria social (econòmica, sociològica, antropològica, psicològica, etc.), atesa la historicitat ontològica del seu objecte, no pot sinó

estancar-se. Aquest va ser el marc en el qual vaig continuar la meua formació acadèmica, concretada pel curs de màster [màster] (1987) i pel doctorat (1996) en Sociologia i Economia Històriques, que tenien com a objecte empíric estructures agràries i societats rurals del passat. La meua activitat docent en Sociologia Rural, d'altra banda, es va desenvolupar en les àrees de Teoria i de Metodologia de les Ciències Socials, de Sociologia Rural i, més recentment, de Sociologia Econòmica.

L'interès específic per objectes d'Història rural es deu, per tant, a la combinació de diferents factors: el contacte amb part de la rica bibliografia de la disciplina, en tant que estudiant d'Història; la seva òbvia importància per a la comprensió de les economies i de les societats preindustrials i, particularment, de la portuguesa, d'industrialització tardana; algunes circumstàncies fortuïtes que seria ociós descriure; i l'estímul molt positiu de Magalhães Godinho i del seu grup per continuar en aquella direcció, a partir de les meves primeres exploracions a inicis de la dècada dels 80. Així, la meua trajectòria de formació i de recerca es va fer, de fet, des de la Història Econòmica i Social cap a la Sociologia. Però mai no vaig abandonar la Història Econòmica i Social pel fet d'abordar-la amb problemàtiques i conceptes de la Sociologia, així com no abandono la Sociologia pel fet de qüestionar-la en els dominis de la Història. Entenc el plantejament teòric de la Sociologia com una eina analítica i crítica al servei de la Història Econòmica i Social, i la Història Econòmica i Social com un camp de recerca que desafia permanentment aquella eina de la Sociologia, com ho va ser per a molts dels millors economistes que es dedicaren a la Història Econòmica. Si faig Sociologia com a historiador, o Història com a sociòleg, és una distinció que per a mi no té cap sentit. Com a molt, hi haurà moments i resultats parcials de la recerca en els quals una d'aquestes perspectives serà, superficialment, més visible que l'altra, però en cap dels meus treballs sobre objectes històrics poden ser dissociades l'una de l'altra.

He d'afegir que, malgrat els mals entesos als quals les situacions de frontera disciplinària estan sempre subjectes, aquesta posició està essent ben acollida tant per la comunitat històrica com per la comunitat sociològica portuguesa: he publicat en diverses de les principals revistes d'Història, de Ciències Socials i de Sociologia *stricto sensu* existents a Portugal.

Es percep com a membre d'alguna escola, corrent o generació historiogràfica?

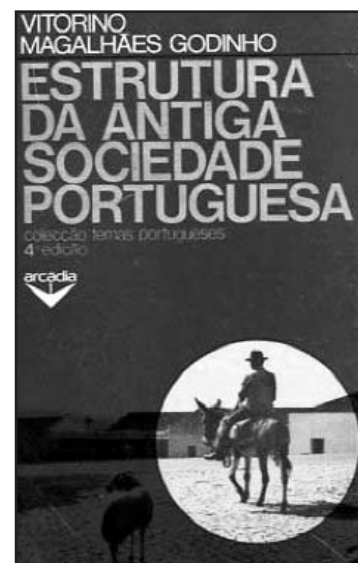
No, excepte en un sentit molt ampli de sentir-me deutor, a través de Magalhães Godinho, de la historiografia dels *Annales* (com ell, no crec que puguem veritablement parlar d'una "escola"), pel que aquesta té de visió de la Història com a perspectiva englobadora de les ciències socials. Generació, pertanyo a la meua, que tendeix a dir aquestes coses...

Podria assenyalar quines han estat les obres que l'han marcat més, independentment de si, per la seva temàtica, han influït en la seva pròpia tasca investigadora?

A *Estrutura da Antiga Sociedade Portuguesa* (2a. edició 1975), de Magalhães Godinho, va ser, sens dubte, una de les meves motivacions per fer Història, abans i tot d'haver entrat en la llicenciatura. Tot i que desactualitzada i amb llacunes en els detalls, la seva discussió sobre els problemes i les singularitats de llarga durada de la societat portuguesa, així com del paper de l'historiador en el seu qüestionament dels problemes del present, roman provocadora i mereixedora de discussió.

«Sense la Història, qualsevol teoria social (econòmica, sociològica, antropològica, psicològica, etc.)... no pot sinó estancar-se»

En el terreny portuguès, però de dimensió internacional, puc dir que *Os Descobrimientos e a Economia Mundial* (2a. ed. 1981-83), com a mètode de fer Història, *Em Torno de: O que é a Ciência* (1971), com a assaig de teoria del coneixement científic, i "A Construção de Modelos Para as Economias Pré-estatísticas" (1985), com a assaig de teoria i metodologia comprensiva en Història econòmica i social, totes elles obres de Vitorino Magalhães Godinho, marcaren profundament les orientacions de tot el meu treball de recerca. Entre els treballs que segueixen aquestes línies de pensament, destaco, independentment de les temàtiques, per la manera de plantejar els problemes d'investigació i d'analitzar-los, *O Algarve Económico, 1600-1773* (1988), de Joaquim Romero Magalhães, *A Formação do Espaço Económico Nacional: Portugal 1810-1913* (1988-1989), de David Justino, i



A História do Corpo (1990), de Jorge Crespo.

Pel meu interès per la Història rural, no puc deixar d'esmentar *Les Caractères Originaux de l'Histoire Rurale Française* (1931), de Marc Bloch, que vaig llegir en els primers anys de la llicenciatura en Història. Però, pel que fa als meus temes, l'obra d'Albert Silbert *Le Portugal Méditerranéen à la Fin de l'Ancien Régime* (1966), una de les últimes grans obres d'Història geogràfica de l'escola francesa, injustament oblidada fora de Portugal, continua essent fecunda en informacions, suggeriments i problemes per a l'estudi del Sud de Portugal, particularment de l'Alentejo, regió per la qual es va decantar el meu treball empíric. La seva interpretació de l'evolució de l'economia alentejana a finals de l'Antic Règim i la discussió suscitada per David Justino en "Crises e 'decadência' da economia cerealífera alentejana no século XVIII" (1981) van ser els punts de partida per a la problemàtica de recerca que acabaria orientant la meua tesi de doctorat, al voltant del qüestionament teòric dels conceptes de "crisi", "crisi d'estructura" i "fet d'estructura" aplicats a l'anàlisi de l'economia i de les estructures agràries de l'Alentejo.

«Si faig Sociologia com a historiador, o Història com a sociòleg, és una distinció que per a mi no té cap sentit»

En aquesta problematització teòrica i metodològica van ser determinants les perspectives de Pierre Vilar sobre el paper de les conjuntures en la reproducció o en el canvi de les estructures socioeconòmiques i en la relació d'aquestes amb els esdeveniments (allò que va anomenar "l'enigma del temps mig" a "Història Marxista, Història em Construção", ed. portuguesa 1974). Van ser igualment de gran utilitat els treballs de diversos autors espanyols, entre els quals destaco Gonzalo Anes, amb *Las Crisis Agrarias en la España Moderna* (1974), i Àngel García Sanz, amb *Desarrollo y Crisis del Antiguo Régimen en Castilla la Vieja* (1986). S'hi poden afegir, en relació amb el terreny empíric que vaig elegir, l'obra d'Olivier Balabanian, *Les Exploitations et les Problèmes de l'Agriculture en Estrémadure Espagnole et Dans le Haut Alentejo* (1980), la de Fernando Oliveira Baptista *A Economia do Latifúndio: O Caso Português* (1980), la de Jaime Reis, *Latifúndio e Progresso Técnico* (1982) i la de Helder Adegar Fonseca, *O Alentejo no Século XIX: Economia e Atitudes Económicas* (1996), perquè posen en qüestió el significat econòmic, el suposat estancament i les lògiques de l'evolució

de la gran explotació agrària del Sud de Portugal. En relació amb aquell re-qüestionament van ser igualment fonamentals *Economía y Energía en la Dehesa Extremeña* (1984), de Pablo Campos Palacín, i alguns dels estudis inclosos en l'obra col·lectiva dirigida per Bruce Cambell i Mark Overton, *Land, Labour and Livestock* (1991), pel tractament combinat dels factors tècnics, ecològics i econòmics en l'exploració i en l'explotació i en la productivitat agrícoles; els volums 1 i 2 de la sèrie *Chapters from the Agrarian History of England and Wales*, respectivament: *Economic Change: Wages, Profits and Rents* (1990), editat per Peter J. Bowden, i *Rural Society: Landowners, Peasants and Labourers* (1990), editat per Christopher Clay; *Ferme, Entreprise, Famille: Grande Exploitation et Changements Agricoles* (1992), de Jean-Marc Moriceau i Gilles Postel-Vinay, i *The Economics of Tenancy in Early Twentieth-Century Italy* (1994), de Francesco Galassi i Jon S. Cohen, per l'anàlisi de les lògiques econòmiques i de les relacions socials davant els mercats i els contractes agraris. Com a influències o desafiaments conceptuals a la problemàtica i interpretació sociològiques, en les àrees de l'Economia neoinstitucional i de la Sociologia Econòmica, destaco *Institutions, Institutional Change and Economic Performance* (1990), de Douglass North, l'obra col·lectiva *Power and Economic Institutions* (1991), dirigida per Bo Gustafsson, *Economic Action and Social Structure: The Problem of Embeddedness* (1985) i *The Old and the New Economic Sociology: A History and an Agenda* (1990), ambdós de Mark Granovetter; i *A Status-based Model of Market Competition* (1993), de Joel Podolny.

Per a la reflexió que he desenvolupat més recentment sobre la conceptualització dels drets de propietat sobre la terra, en col·laboració amb José Vicente Serrão i amb Rosa Congost, afegiria a les referències esmentades i a la diversa literatura de Economia neoinstitucional sobre el tema, la publicació col·lectiva dirigida per C. M. Hann *Property Relations: Renewing the Anthropological Tradition* (1998), *The Sociology of Property Rights* (2004), de Bruce Carruthers i Laura Ariovitch, i *Property Rights and Historical Analysis: What Rights? What History?* (2003), de la pròpia Rosa Congost.

En els seus treballs destaca el paper concedit a la fonamentació teòrica de la investigació empírica. Podria reflexionar sobre el procés a través del qual ambdues dimensions concorren en la seva tasca de recerca, des de la formulació d'hipòtesis fins a l'expressió acabada dels resultats?

Tornant a Bloch, Febvre i Braudel (i a Magalhães Godinho): tota recerca, inclosa la històrica, s'organitza al voltant de problemes. Va ser Bloch qui escrigué, tot criticant una monografia local, que la unitat de lloc no és res més que desordre, només la unitat de problema constitueix un centre. La frase manté tot el sentit si substituïm la unitat de lloc per la de nació, temps, grup social o qualsevol altra. Són els problemes els que orienten la planificació de la investigació, donen sentit a la selecció de les dades a construir i guien les seves interpretacions preliminars, i susciten les respostes-hipòtesis, "els claus per fixar els fets" de què parlava Febvre.

Ara bé, formular un problema, una pregunta, una hipòtesi o una resposta és un acte de llenguatge i de pensament que implica necessàriament la utilització de conceptes. Un problema formulat amb conceptes mal definits condueix a una recerca mal controlada; formular problemes a partir de les nocions del sentit comú condueix a respostes de sentit comú, no a hipòtesis fructíferes per al progrés del coneixement científic. Analitzar dades recollides i interpretar-les és també un acte de pensament i de llenguatge que posa en joc teories, sistemes de proposicions explicatives o comprensives, teories explícites o implícites. Així, les proposicions formulades amb conceptes mal definits no tenen sentits precisos, no poden ser discutides racionalment, ni refutades empíricament (sempre poden voler dir qualsevol altra cosa!). El que és implícit no és fàcilment criticable, passa per quelcom confirmat per les dades quan en realitat va donar forma *a priori* a la seva interpretació sense deixar veure, eludint, la refutació. D'aquí la necessitat, al meu parer, de partir de problemes conceptualment ben definits i d'avançar mitjançant l'ús de teories i d'hipòtesis explícites, la validesa interna de les quals sigui demostrable; i l'externa ha de poder ser posada a prova i refutada per les pròpies dades. Sense això no hi ha producció ni discussió científica profitoses. Igualment, només mitjançant conceptes i proposicions abstractes podem comparar situacions concretes, generalitzar resultats i discutir aquelles generalitzacions, i escapar de la pura narrativa casuística (que, d'altra banda, no parteix menys de conceptes ni fa servir menys teories pel fet de no tenir, o no mostrar, consciència de fer-ho). Sense comparació no hi ha acumulació ni generalització, i sense conceptualització no hi ha comparació.

Com va escriure Braudel, els conceptes i els "models" teòrics (i jo afegiria els mateixos problemes) són vaixells de paper que lliurem al corrent de la recerca, tot sabent, ja en el moment de la partida, que no només corren risc, sinó que tenen la

certesa d'acabar naufragant. Confrontar-los amb la investigació empírica, qüestionar-los, enriquir-los o descartar-los, suggerir noves preguntes o interpretacions alternatives fa avançar tant la investigació com la teoria. Els resultats finals són freqüentment respostes a problemes molt més rics,

«Les teories formulades amb conceptes mal definits no tenen sentits precisos»

suggereixen o donen validesa a teories i hipòtesis molt més interessants que aquelles de les quals partim i que, quan no han naufragat pel camí, potser han esdevingut qüestions secundàries d'un argument més sòlid i més rellevant... Si no haguéssim començat per arriscar en els problemes i les teories, mai no hauríem pogut progressar en la seva superació.

Finalment, i gairebé no caldria dir-ho, l'abstracció conceptual és indispensable per a la construcció acumulativa del coneixement històric. Les conclusions descriptives sobre un determinat objecte empíric només guanyen sentit per a qui estudia qualsevol altre objecte empíric si s'estableix una relació entre ells mitjançant algun esquema de comparació, que necessàriament haurà de ser més abstracte del que ho són les pròpies descripcions. Si les con-



Fotografia: Lídia Donat

clusions condueixen a inferències més generals, expressades sota la forma de proposicions conceptualment clares, és més probable que tinguin un efecte acumulatiu en la recerca futura. Per exemple: què ens portarà més lluny, la seguretat empírica d'una taula de dades d'una sèrie d'arrendaments, tot comptabilitzant la freqüència variable dels perdons de renda conce-

dits pels propietaris, o la interpretació conceptual d'aquestes dades com a forma de gestió del risc en la relació social de l'arrendament, tot relacionant-les amb qüestions com les relacions de poder negociador entre propietaris i arrendataris, els drets de propietat i les eleccions contractuals entre arrendament i parceria, o els mecanismes d'ajustament del sistema social rural a la incertesa del mitjà ecològic?

Quina pensa que és la situació actual de la historiografia rural portuguesa? Quines línies d'investigació s'estan seguint?

Pel que jo sé, la historiografia rural portuguesa actual és pràcticament inexistent. Alguns indicadors simples: en el concurs de 2008 per a projectes de recerca finançats pel Ministeri de Ciència i Ensenyament Superior van ser candidats 145 projectes en l'àrea d'Història. Fins i tot considerant el sentit més ampli de la definició d'"història rural", només dos d'aquells projectes podien ser classificats dins d'aquest domini (cap dels quals no va ser aprovat per a ser finançat). Dels 29 projectes aprovats en l'àrea d'Història en el mateix concurs de l'any 2006, cap no va ser d'història rural (a tot estirar, només un, un projecte d'arxivística sobre fonts parroquials, hi estaria remotament lligat). Dels 26 projectes aprovats el 2004, un era específicament d'història de l'agricultura, i un altre era un projecte d'història regional amb una línia sobre història agrària. La publicació en l'àrea és igualment molt escassa. Si quasi no hi ha projectes ni publicacions, molt menys podem parlar de línies d'investigació.

Quins són els seus projectes més immediats? Disposa de treballs pendents d'editar?

En l'actualitat em trobo essencialment lligat a un càrrec de gestió universitària, amb prou feines amb temps residual per a la recerca durant els propers tres anys. La meua participació al llarg dels darrers anys en la xarxa d'Acció COST PROGRESSORE sobre la història de les societats rurals europees, liderada per Gérard Béaur, en la qual he treballat sobretot al voltant dels drets de propietat sobre la terra, m'ha permès rendibilitzar els resultats d'investigacions anteriors i obrir nous camins de recerca i de possibilitats de col·laboració. Participo actualment en el projecte *Dinámicas Sociales y Cambio Histórico en Sociedades Rurales: el Análisis de los Grupos y las Desigualdades Sociales*, dirigit per Rosa Congost, on pretenc continuar

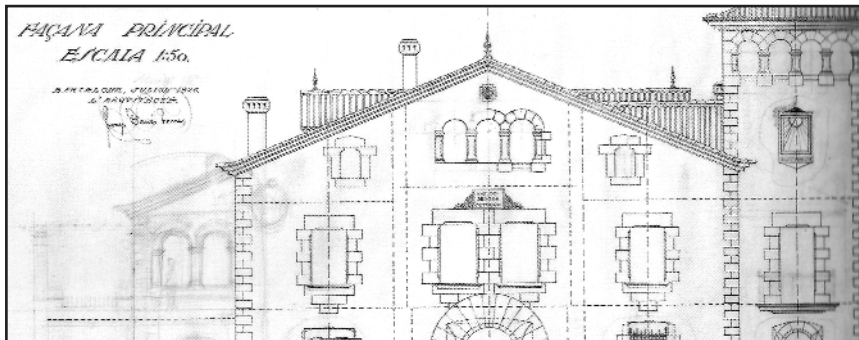
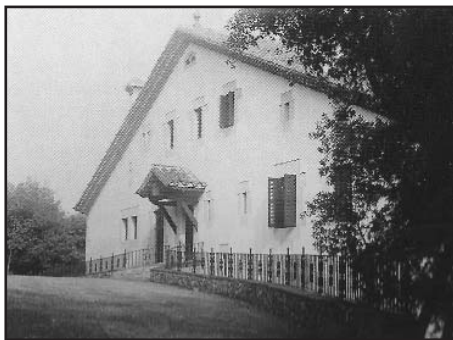
la investigació i la reflexió a l'entorn de les relacions entre drets de propietat, contractes agraris i estratificació i mobilitat social. En un termini més o menys mitjà, projecto desenvolupar un estudi empíric sobre la distribució de l'apropiació social dels drets de propietat a través dels contractes agraris, tot utilitzant fonts notariais i judicials. D'altra banda, tinc actualment en premsa un llibre coeditat amb Rosa Congost titulat *Contexts of Property: The Social Embeddedness of Property Rights in Land in Europe* [Brepols, 2009]. Compartim l'autoria d'un capítol de contextualització teòrica del tema; i dos capítols escrits juntament amb José Vicente Serrão sobre drets de propietat, contractes agraris i polítiques de mercat de la terra a Portugal durant la segona meitat del segle XVIII, dins del llibre *Property Rights, Market in Land and Economic Growth in Europe*, editat per Gérard Béaur i Phillipp Schofield (ambdós llibres de la col·lecció resultant de l'Acció COST referida). Estic també revisant la traducció al castellà d'un text sobre representacions i indicadors de diversos de la "pecuarització" de l'Alentejo en la segona meitat del segle XVIII. Serà publicat en breu dins el volum de les actes del seminari *Mesta y mundo pecuario en la Península Ibérica durante los tiempos modernos*, editat per Jerónimo Lopez Salazar i Porfirio Sanz. Tinc igualment acceptat per a la publicació i en fase de revisió un capítol, amb Maria José Roxo, sobre drets de propietat i degradació ambiental en el Sud de l'Alentejo en els segles XVII-XX. Sortirà a la llum en el volum *Property Rights, Society, and Sustainable Use of Land in Fragile and Marginal Environments*, editat per Bas van Bavel i Eric Thoen, també en la col·lecció de l'Acció COST. Finalment, tinc previst en breu l'enviament a una revista d'història un assaig sobre jerarquia de contractes agraris i estratificació social.

*Entrevista realitzada l'hivern de 2009,
a càrrec de Ricard Garcia Orallo
i Antonio López Estudillo ■*

Sortida**La Masia Mariona, al peu del Montseny****27 de març de 2010**

“Es desitja comprar una finca rústica en lloc relativament poblat, però lluny del trànsit, situada en el Vallès, en el repeu del Montseny, amb bosc en el qual hi hagi principalment un bon emplaçament per fer-hi una casa o millor que ja hi hagi una bona masia orientada al migjorn, protegida dels vents freds, d'una altitud entre 400

de Joaquim M. Puigvert i Narcís Figueras fou l'objecte de la sortida que organitzaren conjuntament l'Associació d'Història Rural de les Comarques Gironines i el Centre d'Estudis Selvatans el passat 27 de març, aprofitant la recent publicació del llibre de Joaquim M. Puigvert *Josep Danés i Torras. Noucentisme i regionalis-*



A l'esquerra: façana principal la masia.

A la dreta, detall de l'alçat.

a 600 metres sobre el mar i tocant al bosc propi. Ha de tenir aigua potable amb abundància de font o mina més alta que la casa. Ha de tocar la finca a carretera bona i permetre desenrotllar dins la propietat una carretera particular fins a l'emplaçament de la casa. Cal facilitat per a portar-hi l'electricitat i el telèfon. Precisa que no pesin sobre la propietat servituds i que sigui factible l'adquisició de la finca sense cap deficiència en la titulació”.

Aquest fou l'anunci que l'arquitecte olotí Josep Danés i Torras féu publicar el 30 d'octubre de 1926 al diari *La Veu de Catalunya* per satisfer la demanda del seu client, el magnat Rafael Patxot, amb interessos en la indústria del suro de Sant Feliu de Guíxols i també científic, que durant els anys vint i trenta del segle passat exerciria de mecenes de la cultura i la ciència a Catalunya, tal com ho feren també altres membres de l'alta burgesia vinculats amb el catalanisme conservador, com el mateix Francesc Cambó. Patxot trobà ben aviat la finca que cercava al terme de Mosqueroles, al peu del Montseny, i encarregà tot seguit a Danés el disseny d'una masia de nova planta (una *neomasia*), la construcció de la qual s'allargaria fins al 1930. Visitar aquesta *neomasia*, que actualment allotja la seu del Parc Natural del Montseny, de la mà

me arquitectònics (Barcelona, Publicacions de l'Abadia de Montserrat, 2008; vegeu-ne la ressenya de Rosa M. Gil al *Mestall* núm. 26, del desembre de 2009).

Tal com explica Puigvert, la masia Mariona havia de servir com a residència d'estiueig de la família Patxot, però adquiriria també un cert caràcter de temple votiu en memòria d'una filla morta prematurament, de nom Mariona, la qual, seguint un pensament molt propi de l'ideari noucentista, havia desitjat ser mestra, lluny de la gran ciutat, en un lloc de muntanya per “a les criatures del poble”. Havia estat amb un rerefons ideològic conservador –proposar un contramodel als canvis que ell observava com a decadents en la societat catalana, principalment la descomposició de la família tradicional i la barreja de la població arran de les onades migratòries– que Rafael Patxot havia decidit finançar el projecte d'Estudi de la Masia Catalana que s'emprendria als anys vint en el si del Centre Excursionista de Catalunya. Danés tingué en aquell projecte una participació destacada i, de fet, va ser reconegut a partir de llavors sobretot per aquesta seva tasca com a estudiós de la masia, més que no pas, injustament, pels seus treballs com a arquitecte. La vinculació de Danés amb l'Estudi de la Masia fou el motiu principal pel qual Patxot l'es-

■ l'Associació

collí com a dissenyador de la seva casa d'estiueig.

Josep Danés pertanyia a la segona generació d'arquitectes noucentistes, i representà el regionalisme arquitectònic que recorregué tot Europa als anys vint. Fugint de les fantasies modernistes, aquest corrent cercava vincular l'arquitectura de nova construcció amb el territori i el paisatge en els quals s'havia d'inserir a través de la inspiració en els models de l'arquitectura popular autòctona (la masia a Catalunya, el *caserío* a Euskadi, els *pazos* a Galícia, etc.). La tradició, però, no estava pas renyida amb la modernitat i, així, la masia Mariona, que responia al model més "clàssic" de masia –això és, edifici de tres cossos amb teulat a dues vessants–, si per una banda connectava amb la tradició artesanal (mobilitzà picapedrers, ceramistes, fusters, forjadors, etc. de diversos llocs de Catalunya) i incorporava elements d'un passat llunyà (com la torre de defensa, d'una gran presència i alt contingut simbòlic) o més recent (com les galeries o un balcó, manllevat, aquest darrer, del món urbà i que ja havia aparegut en algunes masies del segle XIX), per altra banda el seu interior estava dotat de tots els avenços que a l'època asseguraven el *confort* burgès. Significativament també, la façana posterior, que corresponia a la part del servei i que, per tant, no havia d'incorporar cap contingut simbòlic, seguia una concepció arquitectònica més moderna i funcional (les finestres no hi seguien cap simetria, sinó que responien a les diferents necessitats dels espais interiors). En estreta consonància amb l'ideari que havia regit la construcció de la casa, el jardí-bosc dissenyat per Danés i el jardiner Casas defugia també la moda dels jardins amb plantes exòtiques i se centrava en les plantes autòctones (només s'hi van introduir uns cedres), entre les quals dominen l'alzina i l'arboç. Finalment, contra el costum en les velles masies, que no eren tancades, tot el

conjunt quedava incorporat dins d'un gran clos –incloïa també la casa del xofer, un garatge per als cotxes, l'edifici per a fer la bugada i un cobert per a una camioneta– al qual s'accedia a través d'unes fantàstiques i agressives (plenes de punxes) portes de ferro d'estil déco.

Els Patxot només pogueren gaudir durant cinc anys de la seva luxosa residència, ja que, davant l'onada revolucionària dels inicis de la Guerra Civil, decidiren marxar a França i després a Suïssa, de manera que engruixiren les files de l'anomenat "exili blanc", junt amb altres famílies adinerades, membres de la jerarquia eclesiàstica i destacats prohoms dels partits de dretes. La casa fou incendiada els darrers dies de la retirada; i Rafael Patxot, home molt donat als simbolismes i que ja no tornaria mai més a trepitjar Catalunya, encarregà a Danés que plantés dos xiprers davant de l'entrada –en memòria de la seva filla morta i de la vellesa que mai no passaria en aquella casa– i fes cisellar sobre la porta la inscripció "hostes vindran que de casa us treuran. 3 d'agost del 1936. Adéu-siau".

Des de dalt de la torre, Narcís Figueras ens llegí alguns textos que els membres de la colla literària coneguda com la "penya del Colón", caracteritzada per uns gustos estètics més aviat antiquats i jocfloralescos, dedicaren a Patxot amb motiu d'una visita que feren a la casa a principis dels anys trenta:

"Oh, *Masia Mariona*
que mires feixes avall
amb el Montseny per espona
i un aulet per abrigall.
La vall verda, conreuada
als teus peus es va extenent
i alça onada contra onada
de perfums al sol ponent!"

(Ferran Agulló)

Mònica Bosch ■

Fotografia: Eva Mitjà



L'Associació participa a la XV Trobada de Centres Gironins

21 de juny de 2010

L'hotel-restaurant "La Sala", antiga rectoria de l'església de Sant Vicenç de Camós, fou el marc de celebració d'una nova edició de la Trobada de Centres d'Estudis que cada any organitza el Patronat Francesc Eiximenis de la Diputació de Girona. Després del protocolari acte de benvinguda per part de Pere Freixas, director del Patronat; Jeroni Moner, president del Centre d'Estudis Comarcals de Banyoles (entitat organitzadora de l'acte) i Narcís Massanas, alcalde de Camós, fou el torn de M. Carme Jiménez, directora de l'Institut Ramon Muntaner, que donà a conèixer les activitats en curs d'aquesta institució: el Congrés que s'ha de celebrar l'any vinent a Esplugues de Llobregat, la imminent exposició itinerant sobre el món rural, el suport a la difusió de les activitats dels centres, o la digitalització de les revistes dels centres, entre altres activitats.

principals paràsits que afecten a aquest peix i el seu grau d'implantació entre les captures de la costa gironina i barcelonina.

Després d'una breu pausa, Josep Boya pronuncià una conferència on exposà els principals elements del futur Museu Nacional d'Arqueologia, Història i Etnologia de Catalunya, així com la seva raó de ser i objectius: un museu d'abast nacional però amb voluntat internacionalitzadora. Estem pendents de veure quins seran els resultats reals del projecte, vista la condició d'obra faraònica en un context de crisi econòmica. I, tot seguit, Rosa Lluç féu una conferència amena sobre els masos i els remences a Camós. Lluç analitzà la societat camosina del moment, les relacions entre vilatans i parròquies, els mals usos i la seva aplicació real, i no entrà a valorar els resultats de la guerra civil i de la Sentència Arbitral de



Tot seguit, es presentaren els treballs guanyadors de les Beques de Recerca del Patronat. Primerament, Sandra Bernato, guanyadora de la Beca de Ciències Humanes pel treball "L'artesanía tèxtil de Girona (1454-1458)", on demostra que el comerç de draps fou un estímul per al creixement econòmic i demogràfic de Girona, estroncat per la guerra civil de 1462. Tot seguit, Natàlia Martínez Colomo, guanyadora de la Beca de Ciències Naturals amb el treball "El seitó: anàlisi de la prevalença i intensitat de parasitació", on es donen a conèixer els

Guadalupe, ja que considerà que és un debat encara molt obert.

La part final de la jornada tingué un caràcter més lúdic: Jeroni Moner explicà les característiques arquitectòniques del local on se celebraren els actes, es visità breument l'església de Sant Vicenç de Camós, es féu un dinar i, finalment, Joaquim Tremoleda i Pere Castanyer van dur els assistents a visitar la vil·la romana museïtzada de Vilauba.

Joaquim Alvarado i Costa ■

Recercat 2010 a Badalona

Badalona, 22 i 23 de maig de 2010

Per sisè any consecutiu, l'Institut Ramon Muntaner, en el patronat del qual participen la Coordinadora de Centres d'Estudis de Parla Catalana i la Generalitat de Catalunya, el 22 i 23 de maig de 2010 va organitzar la jornada de cultura i recerca local, que en els darrers anys ha consolidat un imprescindible punt de trobada anual per a tots els centres d'estudis locals i comarcals dels territoris de parla catalana. Com en les darreres convocatòries, la nostra entitat també hi ha estat present, amb el nostre president al capdavant de la delegació.

La jornada va tenir lloc a Badalona, ciutat que enguany ostenta el títol de Capital de la Cultura Catalana, i va permetre descobrir una ciutat mediterrània a l'ombra de la capital catalana, amb un

va acollir la jornada acadèmica del dissabte. En primer lloc, hi va haver una conversa entorn de la figura de l'insigne Jaume Vicens Vives, aprofitant el centenari del seu naixement, que ens va permetre situar el personatge com la clau de volta de la renovació historiogràfica a Catalunya a mitjan segle xx i la seva traducció en l'espai local, a càrrec de Josep M. Muñoz, director de *L'Avenç*. I, en segon lloc, una taula rodona sobre els estudis locals i la valorització del territori, anant de la recerca al projecte, en la qual van intervenir Eliseu Carbonell, de l'Institut Català de Recerca en Patrimoni Cultural, Alfred Mauri, president de l'Associació d'Amics del Castell de Gelida, Pau Rausell, professor de la Universitat de València, i Eva Castellanos, antropòloga, vinculada a Amics de l'Ebre, que va actuar de moderadora. Aquesta segona activitat va permetre posar sobre la taula alguns exemples sobre la patrimonialització de diversos espais i va generar un interessant i participatiu debat entorn d'algunes actuacions, negligències i mancances. Per acabar, es van atorgar els premis Recercat en reconeixement a la tasca d'una entitat i d'una persona en l'àmbit de la recerca i la cultura locals. Enguany van recaure en el Grup d'Estudis Sitgetans, en nom del qual la seva actual presidenta, Vinyet Panyella, va adreçar als assistents unes agraïdes paraules –i a títol personal al senyor Joan Busqueta Riu, expresident de l'Institut d'Estudis llerdencs–, i a la senyora. Mercè Renom Pulit, vinculada, entre d'altres, al Centre d'Estudis Comarcals del Baix Llobregat.

La jornada va anar acompanyada de tres exposicions al Club Natació Badalona, i la tradicional fira-carpa a la Rambla, oberta dissabte i diumenge, on les diverses entitats agrupades per àmbits territorials ofereixen a investigadors i ciutadans algunes de les seves darreres aportacions.

L'afluència de públic aliè als centres d'estudis sembla que va ser la més important de les jornades organitzades fins al moment, la qual cosa resulta molt interessant pel que fa a la difusió de les nostres activitats. Un dinar de germanor i les visites culturals de la tarda a les restes arqueològiques de Baetulo, i l'endemà al



Fotografia: Eva Mitjà

notable passat romà i un ahir industrial no menys important, el coneixement del qual l'organització va tenir l'encert de facilitar-nos en el marc de la programació d'actes.

L'emblemàtica entitat local Cor de Marina, situada al bell mig de la Rambla,

monestir de Sant Jeroni de la Murtra o a la conegudíssima i centenària fàbrica de l'Anís del Mono, van completar una trobada magníficament organitzada des de l'IRMU i les instàncies culturals de la ciutat de Badalona. Confiam que l'any vinent les retallades econòmiques i democràti-

ques no afectin aquesta excel·lent expressió de la cultura tradicional i popular del nostre país.

David Moré i Aguirre ■



notes de lectura ■

a l'entorn de la Biblioteca d'Història Rural

Tot i que la regió de Girona ha estat sempre una àrea amb una presència forestal important, l'extensió del bosc ha enregistrat avenços i reculades a mesura que la pressió sobre ell ha anat variant. Durant el darrer mig segle hem assistit a una etapa de ràpida reforestació que ha canviat el sentit d'una tendència multiseccular cap al retrocés de la superfície arbrada en favor de l'agricultura. El simple contrast entre fotografies actuals i fotografies velles, com es fa en l'apèndix del llibre que ressenyem, ja és de per si eloqüent. L'objectiu d'aquesta monografia de Josep Gordi, professor de geografia física a la Universitat de Girona i autor de nombrosos estudis sobre el paisatge forestal, és analitzar amb detall aquesta evolució recent per determinar-ne la dinàmica i les fases, així com per extreure'n conclusions sobre possibles escenaris futurs. L'enfocament és molt plural i es proposa abordar-ho utilitzant fonts i eines diverses, que comprenen des de les sèries estadístiques fins als relats literaris o testimonis orals, passant evidentment per la generació d'imatges cartogràfiques sobre la distribució

dels diversos tipus de bosc i alguns fenòmens que els afecten.

Una de les aportacions significatives del llibre rau en el fet de manejar no tant el concepte de bosc –massa ambigu i polisèmic– sinó el de tipologies forestals, un terme d'encunyació recent que permet classificar els boscos en unitats que comparteixen una mateixa base florística, ecològica i silvicultural. L'autor no només reconstrueix l'evolució i composició de la superfície forestal, tant en boscos públics com privats, sinó que es fixa en tots aquells elements que hi han incidit, entre els quals hi destaquen la demanda industrial –especialment la de suro i la de fusta per pasta de paper–, la demanda de carbó vegetal i llenya per a consum domèstic, l'abandonament de les zones agrícoles, etc. I, en aquest marc, presta una atenció especial als incendis, que, si bé sempre han estat un element característic dels paisatges mediterranis, s'han vist potenciat per la creixent enresinació del territori.

Enric Saguer ■

**GORDI SERRAT,
Josep**

***L'evolució del
paisatge forestal a
les terres gironines
a la segona meitat
del segle xx***

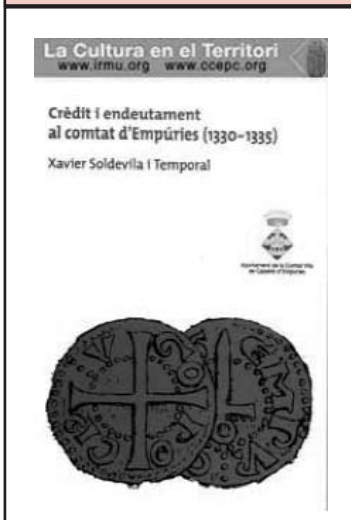
Girona, Documenta
Universitaria / Universitat de
Girona / Associació
d'Història Rural de les
Comarques Gironines, 2009,
274 pàgs.

■ Llibres

SOLDEVILA I TEMPORAL, Xavier

Crèdit i endeutament al comtat d'Empúries (1330-1335)

Girona, Ajuntament de Castelló d'Empúries / Diputació de Girona, 2008, 239 pàgs.



El tema del crèdit i l'endeutament durant l'Edat Mitjana es pot considerar un "clàssic" de la historiografia medievalista. No obstant, en els últims anys els investigadors l'han recuperat posant l'èmfasi en l'anomenat crèdit "popular" —és a dir, el que implicava directament els sectors populars—, encara poc conegut però imprescindible per entendre la realitat econòmica en la qual vivia el gruix de la societat medieval, tant urbana com rural. Qui demanava crèdit i per a què fer? Qui donava aquest crèdit i amb quines condicions i terminis? Era habitual que la gent s'endeutés? Es tornaven els diners manllevats? Quins efectes acabava tenint l'endeutament en el patrimoni de les famílies pageses? Tots aquests interrogants han guiat la recerca de l'autor, a partir d'un estudi de cas: el del comtat d'Empúries entre 1330 i 1335. Partint d'un intens treball d'arxiu que l'ha portat a buidar i analitzar milers de contractes notariais relacionats amb el crèdit, Soldevila ha estructurat el llibre en sis capítols i unes conclusions generals. Al llarg de les seves pàgines, i amb l'aval que suposa treballar sobre una base documental tan àmplia, es qüestionen alguns dels tòpics més recurrents en relació al crèdit d'època medieval. Per una banda, retrata un món en el qual bona part de la població té necessitat de recórrer a l'endeutament. En molts casos, però, això no seria un signe de pobresa ni acabaria comportant un procés d'empobriment. Ben al contrari, el llibre mostra, per una banda, que el crèdit era un mitjà per a

obtenir diners de forma ràpida o diferir el pagament de determinats béns de preu elevat. De l'altra, que, malgrat la freqüència de la morositat i a diferència del que passava en altres regions com la Toscana, a la Catalunya del segle XIV l'endeutament no hauria abocat les famílies pageses a un procés de desposseïció dels seus patrimonis. En això, hi haurien jugat un paper clau tant la tendència a la renegociació dels deutes, com l'existència d'una forta solidaritat interna dins de les comunitats pageses que permetria ajornar el pagament dels deutes, mobilitzar els recursos necessaris per al pagament o, fins i tot, impedir l'aplicació dels mecanismes de càstig a la morositat.

Igualment, el llibre introdueix una major complexitat en el perfil social tant dels deutors —en la seva majoria pagesos— com dels prestamistes o venedors a crèdit. En aquest sentit, les dades aportades mostren que els creditors típics del període medieval —jueus, clergues i comerciants— compartien aquest paper amb una munió de modestos homes de negocis i artesans dels petits nuclis urbans —seria el cas de les viles de Castelló d'Empúries o Torroella de Montgrí— així com amb molts altres individus provinents de l'entorn rural que, a la vista dels seus patrimonis i nivells de riquesa, l'autor situa clarament dins els "sectors populars".

Josep Colls i Comas ■

BRIGGS, Chris

Credit and Village Society in Fourteenth-Century England

Oxford, Oxford University Press / British Academy, 268 pàgs.

La recerca de Chris Briggs, jove medievalista britànic, s'ha centrat fonamentalment en l'estudi del crèdit privat a les àrees rurals de l'Anglaterra medieval i, més específicament, en els mecanismes jurisdiccionals que dotaven de fluïdesa i de seguretat el mercat financer. En el seu darrer treball, fruit de la seva tesi doctoral, fa un pas més enllà i ofereix una visió panoràmica dels fenòmens del crèdit i de l'endeutament. Briggs proposa que els especialistes de l'edat mitjana s'apropin al paradigma definit per modernistes com Postel-Vinay i Rosenthal: el préstec i l'endeutament són considerats elements "positius" de les societats agràries, que permetien la innovació i la inversió. D'aquesta manera, l'autor rebutja les tesis tradicionals del medievalisme anglès, que veia el crèdit com un factor d'empobriment i d'agreujament de les condicions econòmiques de la pagesia. Tot superant aquest enfocament, Briggs aposta per relacionar el fenomen del crèdit amb l'increment de la comercialització i la urbanització.

Dins d'aquest marc interpretatiu, Briggs analitza el crèdit rural a partir de l'es-

tudi de set *manors* de la zona dels Midlands i de les seves fonts de caràcter jurisdiccional, els *manor court rolls*. Tanmateix, l'elecció —forçada— d'una sola font (cal recordar que ens trobem en una de les àrees europees on no s'hi difongué la institució notarial) condiciona, al nostre entendre, els resultats del treball. Així, per exemple, en aproximar-se al fenomen del crèdit en la documentació dels *manors* (els dominis senyorials no "districtualitzats" on s'impel·lia a complir amb els contractes crediticis exclusivament als propis serfs) només pot constatar la seva existència a través del liti-gi a l'interior de les comunitats rurals, però impedeix, en canvi, de relacionar-lo amb fenòmens més amplis com el del comerç urbà.

L'autor inicia la seva obra amb un apartat dedicat als productes financers en ús durant el segle XIV a les comunitats rurals angleses (pagaments diferits, préstecs i empenyoraments de terres) i a les seves principals característiques (durada, interès, garanties, etc). En contrast amb el cas de l'Europa continental, el lector es veu

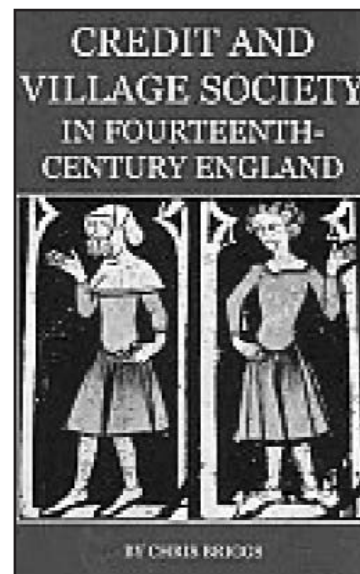
sorprès per l'absència de noves formes de crèdit a mitjà i llarg termini com són els censals morts o els violaris. També sobta la simplicitat de les fórmules utilitzades, ja que és l'oralitat el mitjà principal a través del qual es segellaven els contractes.

A continuació, l'autor analitza els protagonistes del crèdit. Tal i com ja havia avançat Postan, constata una implicació de la majoria de membres de la comunitat en el préstec. A més, descriu un escenari on tots els actors del crèdit presenten uns indicatius de riquesa semblants i, així mateix, una intervenció poc polaritzada de cadascun dels individus en la posició de prestador o de prestatari. Amb aquests elements, Briggs formula un model general sobre les relacions creditícies. Amb una evident influència de l'antropologia econòmica de Raymond Firth, l'autor descriu una marcada *horizontalitat* en aquestes relacions. En conseqüència, el crèdit no hauria tingut un paper determinant com a generador de desigualtats socials. En aquest sentit, les conclusions segueixen l'estela dels estudis pioners sobre el crèdit rural a Anglaterra efectuats durant els anys 1970 per Elaine Clark, de l'Escola de Toronto.

L'autor clou l'estudi reprenent un tema anteriorment abordat per la historiografia britànica: els nivells d'oferta creditícia. Malgrat la base oral del sistema financer i la seva baixa especialització, Briggs demostra que en períodes d'escassetat i de preus a l'alça, l'oferta de crèdit no es reduïa. Donat que la majoria d'actors implicats en el sistema financer presenten uns indicatius –mínims– de riquesa, en períodes especialment difícils (com la Gran Fam del 1315-1317 o la Pesta del 1348-1349) l'oferta de crèdit entre membres de la comunitat no desapareixia mai del tot. Conclou, doncs, que el crèdit era un recurs que garantia la superació de períodes difícils i sostenia, també, el creixement.

En conclusió, l'obra de Chris Briggs aporta una interessant perspectiva sobre els usos i l'extensió del crèdit privat durant la Baixa Edat Mitjana a Anglaterra, amb l'accent posat en la ubiqüitat del préstec a l'interior de les comunitats rurals i en la seva relativa importància com a factor de polarització econòmica.

Lluís Sales i Favà ■



Compilació de diferents casos d'industrials surers catalans que tingueren relació, en diferent mesura, amb el negoci del suro portuguès, des de mitjan segle XIX fins a l'actualitat. El llibre demostra que els diferents industrials, comercials, tècnics, etc. que es traslladaren a Portugal incentivaren el desenvolupament del sector surer en aquest país: Andreu Camps, contractat el 1845 per muntar un obrador de taps a Azaruja; Josep Barris, que va crear una sucursal de la seva empresa a Silves el 1884; els Mundet de Calonge, fundadors d'una de les principals empreses sureres mundials l'any 1906; la fàbrica d'aglomerat fundada per Joaquim Jubert a Montijo el 1943; la fàbrica de màquines per al sector surer impulsada per Andreu Lluís a Silves; i el paper de Pere Pla i Casadevall com a director tècnic de la sucursal de *Crown Cork* a Lisboa.

El llibre finalitza amb una anàlisi de l'actual "gegant" surer, l'empresa Amorim, amb l'excusa de l'adquisició per part seva de la fàbrica de Francesc Oller, de Cassà de la Selva, la qual cosa simbolitza el "canvi de tornes": avui en dia Portugal ha superat Catalunya dins el sector.

El llibre evidencia els amplis coneixements que Pere Sala té del sector, ja

demostrats en el seu treball sobre l'empresa *Manufacturas del Corcho*,¹ de Palafrugell; i satisfà un vell desig del mestre de mestres Jordi Nadal, de fer –en tant que cassanenc– alguna aportació a la història de la indústria del suro.

Joaquim Alvarado i Costa ■

¹ SALA, Pere, *Manufacturas de Corcho SA (antiga Miquel & Vincke). Líder de l'exportació industrial espanyola (1900-1930)*, Palafrugell, Museu del Suro, 2003.



SALA, Pere i NADAL, Jordi

La contribució catalana al desenvolupament de la indústria surera portuguesa

Barcelona, Generalitat de Catalunya-Departament de la Vicepresidència (Col. Referents, 3), 2010

PORTELL i TAPIAS, Josep

Les dispenses matrimonials d'impediment al Bisbat de Girona a finals del segle XIX. Una exploració

Treball de recerca del Màster d'Iniciació a la Recerca en Humanitats. Data de lectura: dijous 24 de setembre de 2009

El treball de recerca aborda les dispenses matrimonials d'impediment al bisbat de Girona a finals del segle XIX, amb l'objectiu de posar a prova la capacitat de la font documental per a l'estudi de la mobilitat geogràfica i social. Degut a les limitacions temporals inherents a la realització del Màster, s'optà per analitzar únicament un any representatiu del període de màxim augment en el nombre d'acceptacions de dispenses d'impediment, en aquest cas el 1896. Per contextualitzar les dades obtingudes, es van relacionar les dispenses d'impediment amb la resta de matrimonis del bisbat de Girona. Per aquest motiu es portà a terme una anàlisi de les dispenses de proclames dels sis primers mesos de l'any.

Inicialment ens plantejàvem la possibilitat d'estudiar la mobilitat social intergeneracional aprofitant l'acumulació d'informació sobre diverses generacions familiars en un mateix expedient matrimonial. Es volia cercar respostes a preguntes sobre l'herència professional entre pares i fills. També preteníem esbrinar quines eren les professions que exercien els oradors, pressuposant que el coneixement sobre la professió de l'orador proporcionaria un seguit de pistes sobre el possible grau de pobresa i això podria ajudar a interpretar millor el matrimoni entre parents propers.

No obstant això, un cop acabat el procés d'obtenció de dades, la font documental ha demostrat no ser la més idònia per a l'estudi de la mobilitat social, ja que a finals de segle XIX s'havia abandonat el costum de fer constar els oficis en els llibres sacramentals. Malgrat tot, l'obligació de demostrar l'impediment suscita que, en els casos amb un grau elevat, apareguin les actes dels avis i besavis dels sol·licitants. En aquests casos, com que el rector copia textualment el que apareix en els llibres parroquials, es pot extreure la informació referent als oficis.

Només s'ha pogut obtenir, amb un cert biaix, una imatge estàtica de les categories socioprofessionals dels sol·licitants a partir, no tant del que la font diu sobre els sol·licitants, com del que diu sobre les professions dels seus antecessors i sobre les al·legacions de pobresa que els sol·licitants realitzaven per abaratir el cost de la dispensa matrimonial.

Per contra, les dispenses matrimonials, tant d'impediment com de proclames, presenten una gran potencialitat per a l'estudi de la mobilitat geogràfica. En les dispenses de proclames s'obté un percentatge major de mobilitat respecte a les d'impediment, tant pel que fa a la dels sol·licitants

com la intergeneracional. L'abast és molt similar: al voltant del 50% dels casos registrats presenten una mobilitat de curta distància, entre poblacions limítrofes o de la mateixa comarca. Per contra, l'altre 50% és de llarga distància, entre poblacions de diferents comarques o de fora de la província. La mobilitat de curta distància és majoritàriament entre poblacions limítrofes o separades per una sola població, mentre que la de llarga distància és entre poblacions de diferents províncies. Aquestes dades permeten veure les dificultats de desplaçament de l'època entre les poblacions que conformen el Bisbat de Girona; i més tenint en compte que en la majoria de casos en què hi ha mobilitat geogràfica considerable (de més de tres pobles) es tracta de poblacions de diferents províncies.

Pel que fa a la distribució de les dispenses matrimonials d'impediment, destaquen dos sectors geogràfics amb una important acumulació de sol·licituds. Per una banda, les poblacions del Maresme, que formen part de la diòcesi de Girona, i, per l'altra, la plana empordanesa. Es pot apreciar que, en contra del que es podria pensar en un primer moment, les zones de muntanya no destaquen per un nombre elevat de dispenses.

L'anàlisi dels fenòmens socials és d'una gran complexitat. En el Treball de Recerca, amb uns límits temporals marcats, només s'han pogut analitzar els indicis continguts en la mateixa font documental. Malgrat tot, es pot apuntar alguns elements que permeten comprendre millor la intensitat del fenomen en la conjuntura precisa de finals del segle XIX. L'anàlisi dels motius a què al·ludeixen els sol·licitants i els testimonis en el transcurs de les diligències permet aproximar-se a les motivacions que portaven a casar-se entre parents propers. Un gran nombre dels sol·licitants de dispenses d'impediment es trobarien en una situació social de pobresa, que no calia ser extrema. El fort dinamisme demogràfic, en unes societats que encara es trobaven submergides en la crisi finisecular, és un element que juga el seu paper en l'augment del nombre d'acceptacions de dispenses d'impediment. Faria falta l'anàlisi de les dispenses matrimonials dels anys posteriors i anteriors per comprovar si la direcció apuntada en aquest treball, pel que fa a les raons de l'augment en el nombre de dispenses d'impediment, és correcta o bé és un miratge produït per la mostra estudiada.

L'objectiu del treball de recerca consisteix en proporcionar una anàlisi sobre el potencial de les dispenses matrimonials per impediment (text atorgat per la màxima autoritat eclesiàstica de la diòcesi, en nom de Roma, per permetre un tipus de casament, sigui per consanguinitat, afinitat o cognició espiritual, que la legislació eclesiàstica prohibia) dels registres parroquials del Bisbat de Girona a l'hora d'iniciar una reconstrucció familiar. Durant aquesta recerca, recopilarem partides baptismals, de matrimoni i d'òbit per tal d'extreure'n informació sobre els indicadors (fecunditat, matrimoni i mortalitat) i, a partir d'aquests, sobre els canvis demogràfics que es produeixen al Bisbat de Girona durant l'etapa de transició de l'Antic al Nou Règim (segona meitat del segle XVIII i segle XIX). Amb això, volem, en un futur, realitzar un mapa general a partir de les dades demogràfiques que ens proporcionin diverses de les parròquies del Bisbat de Girona. La importància d'aquest tipus d'estudi es deu a què fins ara tenim escassos treballs de reconstrucció familiar de les nostres contrades i, per tant, cal aprofundir més per aquest punt. Sobretot, però, la originalitat pròpia del nostre treball específic rau en la utilització de les dispenses matrimonials per impediment com a base per a iniciar aquesta reconstrucció familiar.

Abans d'iniciar la reconstrucció familiar, hem intentat analitzar la mobilitat ocupacional que apreciem entre les cinc diferents generacions de les dispenses matrimonials, procedents de diversos tipus de parròquies del Bisbat de Girona. A partir d'aquest estudi, veiem que els oficis de l'agricultura (dividits entre la feina de pagès i la de treballador) són els que engloben més gent durant tot el recorregut cronològic. En segon lloc, tenim els oficis del mar, realitzats per pescadors i mariners. Més enllà d'aquests grups d'oficis, no en veiem cap altre que tingui una especial rellevància. Aquest treball centra la seva atenció especial en la reconstrucció familiar a partir de les dispenses matrimonials de només una de les parròquies que ens han aparegut a aquests documents: la de Sant Pere de l'Escala. Les dades que extraurem d'aquesta parròquia no seran anuals, sinó per generacions, i, per tant, haurem de fer comparacions entre les dades obtingudes per les diverses generacions. Aquestes ens les delimitaran les mateixes dispenses matrimonials, que ens donaran els noms i cognoms dels individus que es volen casar (lògicament, dos per dispensa) i alguns avantpassats directes seus que resseguirem.

El motiu de l'elecció d'aquesta parròquia és que, de les cinquanta dispenses matrimonials (29 de poblacions costaneres i 21 d'interiors) que hem buidat entre el 1846 i el 1848, Sant Pere de l'Escala és la més sol·licitada pels nuvis per procedir a

efectuar el casament: en total, cinc. Això vol dir que podrem reconstruir deu famílies, perquè cada dispensa engloba dues nissagues, la del nuvi i la de la núvia, les quals s'intentaran reconstruir. A més, hem de fer notar que es tracta d'una parròquia marítima, que normalment és sinònim de poca mobilitat geogràfica (ho denota el fet que en la majoria de casos la parròquia de residència dels nuvis mentre són solters coincideix amb la del seu casament). Per això, habitualment només utilitzem els llibres parroquials de Sant Pere de l'Escala. Per tant, això ens alleugerirà una feina que, en cas d'haver-hi hagut molta mobilitat, ens proporcionaria una multiplicació dels temps de buidatge i reconstrucció familiar. Mitjançant la nostra reconstrucció familiar a través de la parròquia de l'Escala, ens hem centrat bàsicament en les variables de la fecunditat, el matrimoni i la mortalitat corresponents a quatre generacions, que són les dels fills dels nuvis o oradors (nascuts a partir del 1850), la dels mateixos nuvis (nascuts entorn del 1820), la dels pares d'aquests (nascuts entorn del 1790) i, finalment, la dels seus avis (nascuts entorn del 1760).

En general, totes les mostres que hem anat presentant al llarg del treball són bastant escasses (degut al lent procés de buidatge i al poc temps disponible per realitzar-lo) quantitativament parlant, i poc representatives del panorama demogràfic de la parròquia estudiada. No obstant, al final del treball, i malgrat la lentitud del procés, hem arribat a la conclusió que la reconstrucció familiar és molt més ràpida si partim de les dispenses matrimonials per impediment que si seguim únicament el mètode tradicional de reconstrucció familiar emprat fins al moment, ja que aquestes dispenses ens marquen quins són els avantpassats més directes dels dos nuvis i moltes de les seves dates de baptisme i casament. A més, també podem comptabilitzar positivament la quantitat de variables demogràfiques, ja sigui pel que fa a la fecunditat, al matrimoni o a la mortalitat, que ens permet d'esbrinar el mètode utilitzat durant el treball i la riquesa dels registres parroquials, perquè sempre ens possibiliten d'anar augmentant la quantitat de la mostra que tenim en cada moment. Per això, crec que hem complert l'objectiu bàsic, esmentat anteriorment, de la nostra investigació, la qual podrem ampliar quantitativament durant el procés de realització de la tesi doctoral que ens acompanyarà durant els propers anys dels nostres estudis. Així doncs, esperem que, al final d'aquesta i seguint el mateix mètode emprat fins ara, aconseguirem uns resultats molt més ampliat i contrastats sobre les dinàmiques demogràfiques de diferents parròquies del Bisbat de Girona durant l'etapa cronològica que estem estudiant (segona meitat del segle XVIII i el XIX), que sembla coincidir amb el moment de transició de l'Antic al Nou Règim demogràfic.

CROS ARNAY, Eugeni

La reconstrucció familiar a partir de les dispenses matrimonials per impediment. El cas de la parròquia de Sant Pere de l'Escala

Treball de Recerca del Màster d'Iniciació a la Recerca en Humanitats
Data de lectura: dijous 24 de setembre de 2009

arxius

Excepcional donació de 235 pergamins (segles XIII-XVII) a l'ACAE

Recentment el senyor Joan Castelló, resident a la vila de Llançà, ha fet donació d'una col·lecció familiar de 235 pergamins que formen part del fons patrimonial Genover, i fan referència sempre a propietats situades a l'Alt Empordà, en concret als termes municipals de Cistella —el veïnat de Vilarig—, l'Armentera, Vilanant, etc. Hi ha un número escrit en tinta negra darrere de cada pergami. Suposem que aquests números remetien a un llibre mestre, del qual no tenen cap coneixença, de manera que s'hauran de registrar sense cap descripció prèvia. Les dates extremes són difícils de precisar, ja que costa obrir-los, però a primera vista són del segle XIII fins al XVII. Hi ha una certa agrupació per propietats, encara que prop de la meitat estan solts.

Aquesta documentació notarial ha estat aplegada durant el pas dels segles per la família Genover com a conseqüència de les compres, matrimonis i demés vicissituds

que tota família va vivint al llarg del temps i que sortosament algunes encara conserven. Aquest important aplec de documents presenta un estat de conservació acceptable, però els pergamins estan molt enrotllats i lligats de manera forta amb cordes tancades amb nusos, fet que ens obligarà a fer un planxat adequat i individualitzat. Aquesta tasca serà duta a terme per algun restaurador professional; també se'n farà una neteja mínima superficial.

Cal destacar la importància que tenen aquests tipus de col·leccions de pergamins per al coneixement de la història agrària i local de la comarca i convidar, d'alguna manera, possibles fons familiars que no estiguin localitzats perquè facin l'ingrés a l'Arxiu Comarcal de l'Alt Empordà, on serien tractats, llegits i classificats pel bé dels propietaris i de la comunitat científica.

Lluís Serrano ■



Fotografia: Erika Serna

agenda

Propera sortida de l'AHRCG a les possessions de Mallorca

De divendres 8 a dimarts 12 d'octubre de 2010

Sortida amb l'objectiu de visitar els paisatges agraris creats a l'entorn de les possessions (grans explotacions) i els palaus residència dels seus propietaris al casc antic de Palma. Es visitaran algunes possessions olivares i possessions cerealistes de diferents parts de l'illa. Així podrem contemplar els contrastos entre la intensitat en el cultiu (Lloseta, Binissalem, Sencelles, etc.) i les extenses zones destinades al cereal (marines de Campos i Lucmajor) o l'olivar (Bunyola, Valldemossa, Esporles, Alaró) de les possessions.

PROGRAMA

Divendres 8 / dissabte 9 d'octubre (matí)

Arribada i lliure disposició. Recomanacions: visita al Mercat de l'Olivar; visita a la Catedral (reformes de Gaudí i capella de Miquel Barceló); passeig per la murada de la ciutat (Bastió de Berard, barri de la Calatrava) i el passeig marítim (Consolat de Mar i la Llotja)

Dissabte 9 d'octubre (tarda)

Visita guiada als palaus i patis de les cases de la noblesa terratinent,

propietaris de les grans hisendes i possessions de l'illa.

Diumenge 10 d'octubre

Excursió a les possessions olivares de la serra de tramuntana (matí a l'Estorell, Lloseta, i tarda a Raixa, Bunyola).

Dilluns 11 d'octubre

Excursió a les possessions del pla i marines (matí a la Barrala i a la casa de reformada per Danés a la vila de Campos, i tarda a Ciutat).

Dimarts 12 d'octubre

Lliure disposició i retorn.

MÉS INFORMACIÓ

Inscripció: Cal confirmar l'assistència el més aviat possible amb un correu a ahrcg@ddgi.cat, per tal que puguem llogar un microbús i notificar el nombre de visitants al propietari de les possessions. **Transport i allotjament:** L'adquisició dels bitllets d'avió (Ryanair Girona-Palma o bé Hispanair o Vueling des de Barcelona) i les reserves d'allotjament corren a càrrec dels inscrits. **L'associació no es fa càrrec d'organitzar-ho.** Us recomanem fer-ho aviat. **Desplaçaments:** Dins la ciutat es pot anar a peu. Si trieu un allotjament als entorns de la ciutat (Cala Major, Can Pastilla, Gènova, etc.) disposeu d'un ampli servei de autobusos que connecten amb el centre. Per a les excursions dels dies 10 i 11 es llogarà un microbús, en funció del nombre d'inscrits.

Per a més informació, consulteu www.ddgi.cat/historiarural/

CURSOS, JORNADES, CONGRESSOS

Jornada Jaume Vicens Vives i el remences.

Universitat de Girona, 17 de setembre de 2010.

Organitza: Centre de Recerca d'Història Rural de la UdG, dins els actes del Centenari de Jaume Vicens Vives. Més informació: dir.irh@udg.edu; www.udg.edu/irh

V Congrés d'Història Agrària dels Països Catalans. Els usos de l'aigua en la Història. De l'antiguitat als nostres dies. Barcelona 15, 16 i 17 de desembre de 2010.

Inscripcions: general 60 euros i estudiants 30 euros (fins al 30 d'octubre 2010); general 80 euros i estudiants 40 euros (després del 30 d'octubre). Més informació: vcha@udg.edu i <http://k.udg.edu/VCHA>

BEQUES I PREMIS

Beca Ernest Lluch de Ciències Socials i Humanes 2010.

Projectes inèdits sobre història, geografia, literatura, dret, filologia, art, economia o ciències socials en l'àmbit territorial de la Garrotxa. Dotació: 4.500 euros. Termini de presentació: 30 de setembre 2010. Secretaria de la Beca: Arxiu Comarcal de la Garrotxa, carrer de l'Hospici 8, 17800 Olot.



2010

Any Jaume Vicens Vives

2010 Any Jaume Vicens Vives

Més informació:
<http://pagines.uab.cat/anyvicensvives/>



mestall

ASSOCIACIÓ D'HISTÒRIA RURAL DE LES COMARQUES GIRONINES

Redacció:
Rosa Congost, Lídia Donat,
David Moré, Gabriel Jover
Assessor lingüístic: Daniel Ferrer
Maquetació: Anna Cabañas

Per a informació i inscripcions:
Associació d'Història Rural de les Comarques Gironines
Pl. de Sant Josep, 1
Arxiu Històric de Girona
17004 GIRONA
Tel. 972 22 55 00

www.ddgi.cat/historiarural/
Podeu enviar-nos textos o suggeriments a: mestall@ddgi.cat
Periodicitat: semestral.
Impressió: Palahí Arts Gràfiques
Dipòsit legal: GI-731-1999